



ขอบเขตของงาน (Terms of Reference)
สำหรับงานบริการที่ปรึกษา
การติดตามตรวจสอบคุณภาพสิ่งแวดล้อม
ทางหลวงหมายเลข ๓๑๙ ปราณบุรี – อ.พนมสารคาม
ตอน บ.หนองบัวหมี – อ.พนมสารคาม ตอน ๒ จ.ปราจีนบุรี
(ระยะดำเนินการ)

ขอบเขตของงาน (Terms of Reference)
สำหรับงานบริการที่ปรึกษา
การติดตามตรวจสอบคุณภาพสิ่งแวดล้อม
ทางหลวงหมายเลข ๓๑๙ ปราณบุรี – อ.พนมสารคาม ตอน บ.หนองบัวหมี – อ.พนมสารคาม
ตอน ๒ จ.ปราจีนบุรี (ระยะดำเนินการ)

สารบัญ

	หน้า
๑. ความเป็นมาของโครงการ	๑
๒. วัตถุประสงค์	๒
๓. พื้นที่ศึกษา	๒
๔. ขอบเขตการศึกษา	๔
๔.๑ การทบทวนรายงานการประเมินผลกระทบสิ่งแวดล้อมและรายงานการศึกษาที่เกี่ยวข้อง	๔
๔.๒ การทบทวนการปฏิบัติตามกฎหมายที่เกี่ยวข้อง	๔
๔.๓ การปฏิบัติตามมาตรการที่เสนอไว้ในรายงานการประเมินผลกระทบสิ่งแวดล้อมและรายงานการศึกษาที่เกี่ยวข้อง	๔
๔.๔ การตรวจสอบคุณภาพสิ่งแวดล้อม	๕
๔.๕ สรุปผลการติดตามตรวจสอบคุณภาพสิ่งแวดล้อม	๗
๔.๖ ข้อเสนอแนะ	๗
๕. ระยะเวลาดำเนินการ	๘
๖ การส่งมอบรายงานและเอกสาร	๘
๗. คุณสมบัติของที่ปรึกษา	๑๐
๘. หน้าที่ของกรมทางหลวง	๑๑
๙. ความรับผิดชอบของที่ปรึกษา	๑๒
๑๐. วิธีการจัดจ้าง	๑๓
๑๑. วงเงินงบประมาณ	๑๓
๑๒. การจ่ายเงิน	๑๓
๑๓. ค่าจ้างล่วงหน้า	๑๓
๑๔. การจัดทำข้อเสนอ	๑๓
๑๕. หลักเกณฑ์การพิจารณาคัดเลือกข้อเสนอ	๑๔
๑๖. ข้อเสนอสิทธิ	๑๔
๑๗. ค่าปรับ	๑๔

ขอบเขตของงาน (Terms of Reference)
สำหรับงานบริการที่ปรึกษา
การติดตามตรวจสอบคุณภาพสิ่งแวดล้อม
ทางหลวงหมายเลข ๓๑๙ ปราจีนบุรี – อ.พนมสารคาม ตอน บ.หนองบัวหมี – อ.พนมสารคาม
ตอน ๒ จ.ปราจีนบุรี (ระยะดำเนินการ)

๑. ความเป็นมาของโครงการ

ทางหลวงหมายเลข ๓๑๙ ปราจีนบุรี - อ.พนมสารคาม เป็นเส้นทางหลักในการเดินทางขนส่งสินค้าระหว่างพื้นที่จังหวัดฉะเชิงเทรา กับ ปราจีนบุรี และนครนายก ที่มีปริมาณการจราจรค่อนข้างหนาแน่น ก่อให้เกิดปัญหาการจราจรและอุบัติเหตุในการคมนาคมขนส่งอย่างมาก จำเป็นต้องได้รับการพัฒนาเพื่อเสริมสร้างศักยภาพโครงข่ายทางหลวงแผ่นดินให้สมบูรณ์ รองรับขนส่งสินค้าจากในเขตพื้นที่เขตเศรษฐกิจพิเศษภาคตะวันออก (EEC) ไปสู่พื้นที่ภาคตะวันออกเฉียงเหนือและภาคกลาง ให้ได้รับความสะดวก รวดเร็ว และปลอดภัยในการคมนาคมขนส่ง และเป็นการพัฒนาโครงสร้างพื้นฐานตามยุทธศาสตร์ปรับโครงสร้างเศรษฐกิจให้สมดุลและแข่งขันได้

ดังนั้น กรมทางหลวงจึงได้ว่าจ้างกลุ่มบริษัทที่ปรึกษา ให้ดำเนินการประเมินผลกระทบสิ่งแวดล้อมทางหลวงหมายเลข ๓๑๙ ปราจีนบุรี – อ.พนมสารคาม ตอน ๒ และได้รับความเห็นชอบจากคณะกรรมการผู้ชำนาญการพิจารณารายงานการวิเคราะห์ผลกระทบสิ่งแวดล้อมโครงการโครงสร้างพื้นฐานทางบกและอากาศในการประชุมครั้งที่ ๑๗/๒๕๖๒ เมื่อวันที่ ๑๐ พฤษภาคม ๒๕๖๒ โดยมีเงื่อนไขให้กรมทางหลวงปฏิบัติตามมาตรการป้องกัน แก้ไขผลกระทบสิ่งแวดล้อมและมาตรการติดตามตรวจสอบผลกระทบสิ่งแวดล้อมที่เสนอในรายงานฯ อย่างเคร่งครัด

เพื่อให้เป็นไปตามพระราชบัญญัติส่งเสริมและรักษาคุณภาพสิ่งแวดล้อมแห่งชาติ พ.ศ.๒๕๓๕ และ (ฉบับที่ ๒) พ.ศ. ๒๕๖๑ และเงื่อนไขประกอบการเห็นชอบในรายงานการประเมินผลกระทบสิ่งแวดล้อมที่กำหนดให้กรมทางหลวงต้องดำเนินการติดตามตรวจสอบการปฏิบัติตามมาตรการป้องกัน และแก้ไขผลกระทบสิ่งแวดล้อม และดำเนินการติดตามตรวจสอบผลกระทบสิ่งแวดล้อมตามระยะเวลาที่กำหนดไว้ รวมทั้งจัดทำรายงานผลการปฏิบัติตามมาตรการที่กำหนดไว้ในรายงานการประเมินผลกระทบสิ่งแวดล้อมเสนอต่อสำนักงานนโยบายและแผนทรัพยากรธรรมชาติและสิ่งแวดล้อมทราบ ทั้งในระยะก่อสร้างและระยะดำเนินการ โดยการติดตามตรวจสอบคุณภาพสิ่งแวดล้อมของโครงการ จะต้องจัดทำโดยบุคคลที่สาม (Third party) เท่านั้น

ทางหลวงหมายเลข ๓๑๙ ปราจีนบุรี – อ.พนมสารคาม ตอน ๒ ในระยะที่ผ่านมา กรมทางหลวงได้ว่าจ้างบริษัทที่ปรึกษา ได้แก่ บริษัท เอ็นแคด คอนซัลแตนท์ จำกัด ให้ดำเนินการติดตามตรวจสอบคุณภาพสิ่งแวดล้อมของโครงการ ในระยะก่อสร้าง โดยเริ่มสัญญาเมื่อเดือนพฤษภาคม ๒๕๖๓ และสิ้นสุดสัญญาในเดือนพฤษภาคม ๒๕๖๕ และในปัจจุบัน โครงการได้ดำเนินการก่อสร้างแล้วเสร็จ และเข้าสู่ระยะเปิดดำเนินการ ดังนั้น กรมทางหลวงจึงต้องว่าจ้างบริษัทที่ปรึกษาที่ชำนาญการในด้านนี้มาดำเนินการติดตามตรวจสอบคุณภาพสิ่งแวดล้อมของโครงการในระยะดำเนินการ

๒. วัตถุประสงค์

๒.๑ เพื่อติดตามตรวจสอบการปฏิบัติตามมาตรการป้องกันแก้ไข และลดผลกระทบสิ่งแวดล้อม แผนปฏิบัติการลดผลกระทบสิ่งแวดล้อม และกฎหมายสิ่งแวดล้อมต่าง ๆ ที่เกี่ยวข้อง

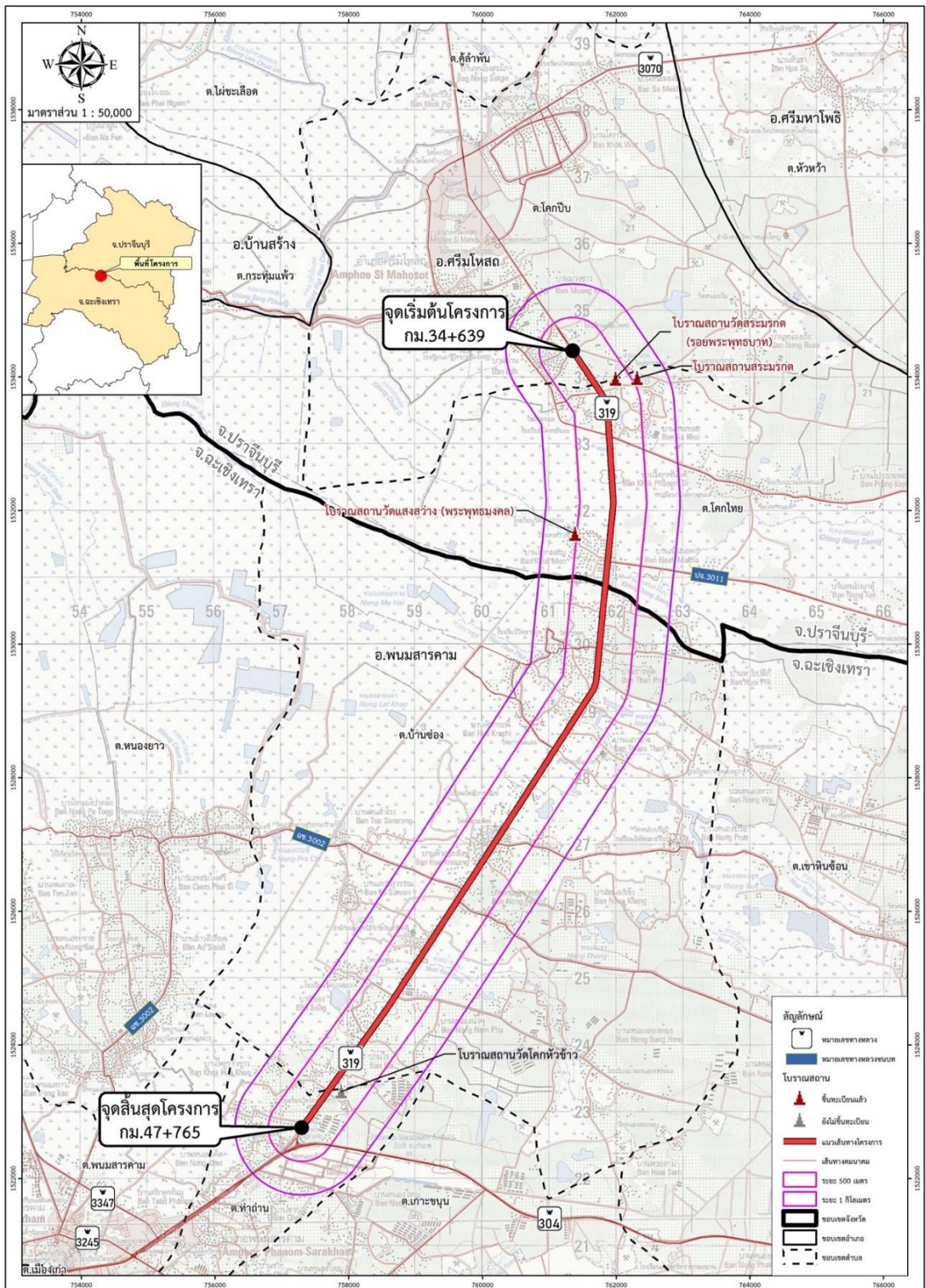
๒.๒ เพื่อติดตามตรวจสอบสภาพการเปลี่ยนแปลงคุณภาพสิ่งแวดล้อมที่เกิดขึ้นจากการพัฒนาโครงการ พร้อมทั้งเปรียบเทียบผลการตรวจวัดกับผลการคาดการณ์ตามที่ได้เสนอไว้ในรายงานการประเมินผลกระทบสิ่งแวดล้อม ทั้งนี้ เพื่อทราบถึงแนวโน้มสภาพการเปลี่ยนแปลงที่เกิดขึ้นจริง

๒.๓ เพื่อตรวจสอบประสิทธิภาพและประสิทธิผลของมาตรการป้องกัน แก้ไข และลดผลกระทบสิ่งแวดล้อมต่าง ๆ ตรวจสอบรายละเอียดการดำเนินโครงการที่เปลี่ยนแปลงไปจากในรายงานการประเมินผลกระทบสิ่งแวดล้อม และให้ข้อเสนอแนะและแนวทางที่เป็นประโยชน์ต่อการปรับปรุงคุณภาพสิ่งแวดล้อมของโครงการในอนาคตต่อไป และ/หรือที่จะต้องปรับปรุงแก้ไขโดยเร่งด่วน

๒.๔ เพื่อนำผลการติดตามตรวจสอบคุณภาพสิ่งแวดล้อมของโครงการนี้ ไปใช้เป็นแนวทางในการปรับปรุงการติดตามตรวจสอบคุณภาพสิ่งแวดล้อมของโครงการพัฒนาทางหลวงอื่น ๆ ของกรมทางหลวงต่อไป

๓. พื้นที่ศึกษา

พื้นที่ศึกษาของโครงการตั้งอยู่บนทางหลวงหมายเลข ๓๑๙ ปราชินบุรี - อ.พนมสารคาม ตอน ๒ โดยมีจุดเริ่มต้นที่ กม. ๓๔+๖๓๙ และจุดสิ้นสุดที่ กม. ๔๗+๗๖๕ ระยะทางประมาณ ๑๓.๑๒๖ กิโลเมตร ดังแสดงในรูปที่ ๑



รูปที่ ๑ ที่ตั้งโครงการทางหลวงหมายเลข ๓๑๙ ปราจีนบุรี – อ.พนมสารคาม ตอน ๒

๔. ขอบเขตการศึกษา

ที่ปรึกษาจะต้องดำเนินการติดตามตรวจสอบคุณภาพสิ่งแวดล้อมของโครงการอย่างละเอียด โดยจะต้องดำเนินการจัดทำรายงานให้สอดคล้องกับ “ประกาศกระทรวงทรัพยากรธรรมชาติและสิ่งแวดล้อม เรื่องหลักเกณฑ์และวิธีการจัดทำรายงานผลการปฏิบัติตามมาตรการที่กำหนดไว้ในรายงานการประเมินผลกระทบสิ่งแวดล้อม ซึ่งผู้ดำเนินการ หรือผู้ขออนุญาตจะต้องจัดทำเมื่อได้รับอนุญาตให้ดำเนินโครงการหรือกิจการแล้ว พ.ศ. ๒๕๖๑ และ(ฉบับที่ ๒) พ.ศ. ๒๕๖๕” ทั้งนี้ ที่ปรึกษาจะต้องนำหลักเกณฑ์และวิธีการดังกล่าวมาใช้เป็นแนวทางหลักประกอบการดำเนินการศึกษาและจัดทำรายงานการติดตามคุณภาพสิ่งแวดล้อมของโครงการ โดยอย่างน้อยจะต้องประกอบด้วยกิจกรรมต่าง ๆ ตามหัวข้อดังต่อไปนี้ คือ

๔.๑ การทบทวนรายงานการประเมินผลกระทบสิ่งแวดล้อมและรายงานการศึกษาที่เกี่ยวข้อง

ที่ปรึกษาจะต้องศึกษาทบทวน ตรวจสอบความถูกต้องและเหมาะสมของวิธีการศึกษา ข้อมูลพื้นฐาน (Baseline Data) และการวิเคราะห์ประเมินผลกระทบของโครงการที่ได้เสนอไว้ในรายงานการประเมินผลกระทบสิ่งแวดล้อมของโครงการ และรายงานการติดตามตรวจสอบคุณภาพสิ่งแวดล้อมในระยะที่ผ่านมา รวมถึง ตำแหน่งสถานีเก็บตัวอย่าง พารามิเตอร์ วิธีการเก็บตัวอย่าง ความถี่และระยะเวลาในการตรวจวัด มาตรฐานที่ใช้ในการเปรียบเทียบ การคาดการณ์ผลกระทบที่อาจเกิดขึ้นทั้งที่ใช้และไม่ได้ใช้แบบจำลองทางคณิตศาสตร์ เป็นต้น รวมทั้ง มาตรการป้องกันและแก้ไข แผนการติดตามตรวจสอบ และแผนปฏิบัติการพัฒนาและแก้ไขผลกระทบสิ่งแวดล้อม โดยต้องสรุปผลออกมาให้เห็นอย่างเด่นชัด พร้อมทั้งระบุเหตุผลสนับสนุนไว้อย่างชัดเจน

๔.๒ การทบทวนการปฏิบัติตามกฎหมายที่เกี่ยวข้อง

ที่ปรึกษาจะต้องติดตามการปฏิบัติตามกฎหมาย ประกาศ ระเบียบ วิธีปฏิบัติ และมาตรฐานต่าง ๆ ที่เกี่ยวข้องและบังคับใช้อยู่ในปัจจุบันของหน่วยงานต่าง ๆ ที่มีหน้าที่รับผิดชอบ ซึ่งรวมถึงกฎหมายที่เกี่ยวกับสิ่งแวดล้อมทางหลวง โดยระบุถึงส่วนที่เกี่ยวข้องทั้งโดยตรงและโดยอ้อมต่อโครงการและการศึกษานี้ รวมทั้งวิเคราะห์ถึงปัญหาอุปสรรค และ/หรือสาเหตุที่ไม่ปฏิบัติตามไว้ด้วยอย่างชัดเจน

๔.๓ การปฏิบัติตามมาตรการที่เสนอไว้ในรายงานการประเมินผลกระทบสิ่งแวดล้อมและรายงานการศึกษาที่เกี่ยวข้อง

ที่ปรึกษาจะต้องศึกษาข้อแตกต่างระหว่างมาตรการป้องกัน แก้ไข และลดผลกระทบสิ่งแวดล้อมต่าง ๆ ที่ได้ดำเนินการจริงเปรียบเทียบกับข้อเสนอในรายงานการประเมินผลกระทบสิ่งแวดล้อมและรายงานการติดตามตรวจสอบคุณภาพสิ่งแวดล้อมในระยะที่ผ่านมา พร้อมทั้งระบุเหตุผลของการเปลี่ยนแปลงโดยละเอียด โดยอย่างน้อยที่สุด จะต้องมิกิจกรรมที่จะดำเนินการ ดังต่อไปนี้

๔.๓.๑ ที่ปรึกษาจะต้องตรวจสอบและเปรียบเทียบรูปแบบการก่อสร้างปรับปรุงโครงการ และรายละเอียดเชิงวิศวกรรมในส่วนอื่น ๆ ที่เปลี่ยนแปลงไปจากที่ได้เสนอไว้ในรายงานการประเมินผลกระทบสิ่งแวดล้อมของโครงการ

๔.๓.๒ ที่ปรึกษาจะต้องดำเนินการตรวจสอบและเปรียบเทียบความแตกต่างของมาตรการป้องกันและลดผลกระทบสิ่งแวดล้อม แผนปฏิบัติการป้องกันและแก้ไขผลกระทบสิ่งแวดล้อมต่าง ๆ ตามที่ได้เสนอไว้รายงานการประเมินผลกระทบสิ่งแวดล้อม และรายงานการติดตามตรวจสอบคุณภาพสิ่งแวดล้อมในระยะที่ผ่านมาของโครงการกับการปฏิบัติงานจริง ซึ่งโครงการได้ดำเนินการไปแล้วโดยละเอียด พร้อมภาพถ่ายอ้างอิงการปฏิบัติตามมาตรการป้องกันและลดผลกระทบที่เป็นรูปธรรมประกอบการเปรียบเทียบใน

ทุกประเด็นและให้ระบุถึงเหตุผล สาเหตุ และ/หรือปัญหาอุปสรรคที่ทำให้ไม่สามารถปฏิบัติได้ให้ชัดเจน พร้อมวิเคราะห์ประสิทธิภาพและประสิทธิผลของมาตรการที่นำเสนอไว้ทั้งที่ได้ปฏิบัติแล้ว และ/หรือยังไม่ได้ปฏิบัติ

๔.๓.๓ ที่ปรึกษาจะต้องเสนอแผนปรับปรุงมาตรการ ป้องกัน แก้ไข และลดผลกระทบสิ่งแวดล้อมที่เหมาะสมสามารถปฏิบัติได้จริง และสอดคล้องกับปัญหาที่เกิดขึ้นในสภาพปัจจุบันที่เปลี่ยนแปลงไป โดยให้เหตุผลประกอบในการนำเสนอแผนปรับปรุง และ/หรือมาตรการเพิ่มเติมอย่างละเอียดและชัดเจน

๔.๔ การตรวจสอบคุณภาพสิ่งแวดล้อม

ที่ปรึกษาจะต้องทำการตรวจวัด วิเคราะห์ และประเมินผลกระทบต่อคุณภาพสิ่งแวดล้อมในการตรวจสอบสภาพสิ่งแวดล้อมต่าง ๆ อย่างละเอียดโดยอย่างน้อยจะต้องครอบคลุมถึงปัจจัยทางด้านสิ่งแวดล้อม ระยะเวลา ความถี่และช่วงเวลา ที่ได้กำหนดไว้ในรายงานการประเมินผลกระทบสิ่งแวดล้อม ดังตารางที่ ๑

ตารางที่ ๑ ปัจจัยด้านสิ่งแวดล้อมที่ต้องดำเนินการตรวจสอบคุณภาพสิ่งแวดล้อม

ปัจจัยด้านสิ่งแวดล้อม	ระยะ	จำนวนอย่างน้อยที่สุด			ช่วงเวลา	พื้นที่ดำเนินการ
		สถานี	ระยะเวลา	ความถี่		
๑. คุณภาพอากาศ <ul style="list-style-type: none"> ▪ NO_๒ ▪ CO ▪ TSP ▪ PM_{๑๐} ▪ ความเร็วและทิศทาง 	ระยะดำเนินการ	๓	๕ วันต่อเนื่อง	๒ ครั้ง/ปี	<ul style="list-style-type: none"> ▪ ฤดูฝน ▪ ฤดูแล้ง ใน ๒ ปีแรก ที่เปิดดำเนินการ	<ul style="list-style-type: none"> ▪ ชุมชนหมู่ ๑ บ้านสระข่อย ▪ ชุมชนหมู่ ๑๐ บ้านหัวกระสังข์ ▪ ชุมชนหมู่ ๓ บ้านโคกหัวข้าว
๒. เสียง <ul style="list-style-type: none"> ▪ L_{eq} ๒๔ hr. ▪ L_{max} ▪ L_{dn} ▪ L_{๑๐} ▪ L_{๕๐} 	ระยะดำเนินการ	๑	๕ วันต่อเนื่อง	๒ ครั้ง/ปี	<ul style="list-style-type: none"> ▪ ฤดูฝน ▪ ฤดูแล้ง ใน ๒ ปีแรก ที่เปิดดำเนินการ	<ul style="list-style-type: none"> ▪ ชุมชนหมู่ ๙ บ้านหนองน้ำพุ
๓. ความสั่นสะเทือน <ul style="list-style-type: none"> ▪ ความเร็วอนุภาคสูงสุด (Peak Particle Velocity) ▪ ความถี่ (Frequency) 	ระยะดำเนินการ	๓	๕ วันต่อเนื่อง	๒ ครั้ง/ปี	<ul style="list-style-type: none"> ▪ ฤดูฝน ▪ ฤดูแล้ง ใน ๒ ปีแรก ที่เปิดดำเนินการ	<ul style="list-style-type: none"> ▪ ชุมชนหมู่ ๑ บ้านสระข่อย ▪ ชุมชนหมู่ ๑๐ บ้านหัวกระสังข์ ▪ ชุมชนหมู่ ๓ บ้านโคกหัวข้าว
๔. คมนาคมขนส่งผู้ใช้ทาง อุบัติเหตุและความปลอดภัย* <ul style="list-style-type: none"> ▪ ปริมาณจราจรสภาพจราจรและ 	ระยะดำเนินการ	-	-	๑ ครั้ง/ปี	ใน ๒ ปีแรก ที่เปิดดำเนินการ	<ul style="list-style-type: none"> ▪ ทางหลวงหมายเลข ๓๑๙ ▪ บริเวณที่ก่อสร้างทางม้าลาย ๔ ตำแหน่ง

ปัจจัยด้านสิ่งแวดล้อม	ระยะ	จำนวนอย่างน้อยที่สุด			ช่วงเวลา	พื้นที่ดำเนินการ
		สถานี	ระยะเวลา	ความถี่		
ประสิทธิภาพการให้บริการของถนน <ul style="list-style-type: none"> ▪ ความเสียหายของผิวจราจร ▪ สถิติอุบัติเหตุ สาเหตุและลักษณะ ความรุนแรงของอุบัติเหตุ						
๕. การควบคุมน้ำท่วมและการระบายน้ำ <ul style="list-style-type: none"> ▪ ตรวจสอบสภาพท่อรางระบายน้ำการอุดตันของทางระบายน้ำ ▪ สภาพปัญหาน้ำท่วมขัง ▪ ลักษณะการไหล ▪ การตื่นเขินของคลองและลำรางสาธารณะ 	ระยะดำเนินการ	-	-	๑ ครั้ง/ปี	<ul style="list-style-type: none"> ▪ ฤดูฝนใน ๒ ปีแรกที่เปิดดำเนินการ 	<ul style="list-style-type: none"> ▪ ทางระบายน้ำตลอดแนวเส้นทางโครงการ

หมายเหตุ : เครื่องหมาย “-” หมายถึง ตามมาตรฐานเทคนิคและวิธีการตรวจวัดที่มีความเหมาะสม

ที่มา : รายงานการประเมินผลกระทบสิ่งแวดล้อม โครงการก่อสร้างทางหลวงหมายเลข ๓๑๙ ปราจีนบุรี – อ.พนมสารคาม ตอน ๒, ๒๕๖๒

* เป็นปัจจัยที่เสนอแนะเพิ่มเติมจากที่กำหนดไว้ในรายงานการประเมินผลกระทบสิ่งแวดล้อม ซึ่งเสนอแนะไว้ในรายงานขั้นสุดท้าย รายงานการติดตามตรวจสอบคุณภาพสิ่งแวดล้อม การติดตามตรวจสอบคุณภาพสิ่งแวดล้อมทางหลวงหมายเลข ๓๑๙ ปราจีนบุรี – อ.พนมสารคาม ตอน บ.หนองบัวห่ม – อ.พนมสารคาม ตอน ๒ จ.ปราจีนบุรี, ๒๕๖๕

ทั้งนี้ที่ปรึกษาจะต้องดำเนินการศึกษาโดยอย่างน้อยจะต้องประกอบด้วยประเด็นหลักดังต่อไปนี้

๔.๔.๑ ที่ปรึกษาจะต้องแสดงตำแหน่งที่ชัดเจนของจุดเก็บตัวอย่าง เช่น คุณภาพอากาศเสียง เป็นต้น โดยใช้แผนที่ประกอบคำบรรยาย รายละเอียดสภาพสิ่งแวดล้อมโดยรอบของจุดเก็บตัวอย่าง รวมถึงโครงการพัฒนาอื่น ๆ ที่อาจจะส่งผลกระทบต่อสิ่งแวดล้อมของโครงการ เช่น โครงการปรับปรุงหรือก่อสร้างอื่น ๆ เป็นต้น

๔.๔.๒ ที่ปรึกษาจะต้องแสดงพารามิเตอร์ในการตรวจวัด วิธีการเก็บตัวอย่าง วิธีการวิเคราะห์และประเมินผลกระทบและมาตรฐานเปรียบเทียบ โดยความถี่ ระยะเวลา และช่วงเวลาของการเก็บตัวอย่าง อย่างน้อยจะต้องดำเนินการตามที่ได้กำหนดไว้ในรายงานการประเมินผลกระทบสิ่งแวดล้อม

๔.๔.๓ ที่ปรึกษาจะต้องแสดงภาพถ่ายสีในขณะทำการเก็บตัวอย่าง ภาพถ่ายสีเครื่องมือขณะตรวจวัด พร้อมทั้งแสดงวันที่และเวลาอยู่ในภาพถ่ายอย่างชัดเจน โดยการถ่ายภาพจะต้องแสดงให้เห็นว่าเป็นการตรวจวัดตามสถานที่ที่กำหนดไว้ในรายงานการประเมินผลกระทบสิ่งแวดล้อม กรณีที่มีการเก็บตัวอย่าง

และนำมาวิเคราะห์ในห้องปฏิบัติการ จะต้องมีการรับรองผลการวิเคราะห์โดยห้องปฏิบัติการที่ขึ้นทะเบียนกับหน่วยราชการ และต้องมีสำเนาใบอนุญาตจากหน่วยราชการนั้น ๆ แสดงประกอบไว้ในรายงาน

๔.๔.๔ ที่ปรึกษาจะต้องเปรียบเทียบผลการตรวจวัดกับมาตรฐานคุณภาพสิ่งแวดล้อมของประเทศไทย (หากไม่มีก็ให้ใช้มาตรฐานสากลอื่นที่เป็นที่ยอมรับ) เพื่อวิเคราะห์สภาพปัญหา และสาเหตุของปัญหาสิ่งแวดล้อมที่เกิดขึ้นในปัจจุบัน รวมถึงจะต้องวิเคราะห์เปรียบเทียบความสอดคล้อง และแนวโน้มการเปลี่ยนแปลงคุณภาพสิ่งแวดล้อมในแต่ละปัจจัยกับผลการคาดการณ์ในรายงานการประเมินผลกระทบสิ่งแวดล้อม พร้อมทั้งประมวลผล วิเคราะห์สาเหตุของการเปลี่ยนแปลงให้ชัดเจน และให้ข้อเสนอแนะเพิ่มเติม ทั้งนี้ในกรณีที่แนวโน้มการเปลี่ยนแปลงของผลการติดตามและผลการคาดการณ์ไม่เป็นไปในทิศทางเดียวกัน หรือแตกต่างกันมากจนหาสาเหตุของปัญหาไม่ได้ ที่ปรึกษาจะต้องคาดการณ์ผลกระทบในปัจจุบันนั้น ๆ ให้กับกรมทางหลวงใหม่ เพื่อประโยชน์ในการติดตามตรวจสอบคุณภาพสิ่งแวดล้อมในปีถัดๆ ไป รวมถึงเสนอแนะแผนการจัดการสิ่งแวดล้อมที่เหมาะสมและสอดคล้องกับผลการคาดการณ์ต่อไป

๔.๔.๕ ที่ปรึกษาจะต้องทำการศึกษาดูงาน กรณีสถานที่มีปัจจัยทางด้านสิ่งแวดล้อมอื่นที่ปรึกษาคาดว่าจะมีผลกระทบนอกเหนือไปจากที่ได้แสดงไว้ในตารางข้างต้น และมีแนวโน้มจะก่อให้เกิดผลกระทบในระดับที่มีนัยสำคัญ โดยจะต้องทำการตรวจวัด วิเคราะห์ และประเมินผลกระทบนั้น ๆ พร้อมทั้งระบุสาเหตุไว้ในรายงานโดยละเอียด

๔.๔.๖ ที่ปรึกษาจะต้องประสานงานและแจ้งผลให้แก่กรมทางหลวงทราบในทันที ที่พบว่าโครงการส่งผลกระทบต่อสิ่งแวดล้อมอย่างมีนัยสำคัญ พร้อมทั้งให้คำแนะนำ และข้อเสนอแนะในการแก้ไขปัญหาที่เกิดขึ้น ทั้งนี้เพื่อให้สามารถแก้ไขปัญหาได้อย่างทันทั่วถึง

๔.๕ สรุปผลการติดตามตรวจสอบคุณภาพสิ่งแวดล้อม

ที่ปรึกษาจะต้องนำเสนอผลสรุปการติดตามตรวจสอบคุณภาพสิ่งแวดล้อม ให้มีความละเอียด ชัดเจน และกระชับ สามารถอ่านเข้าใจง่าย พร้อมทั้งใช้ภาพสีในมาตราส่วนที่เหมาะสมประกอบการบรรยายในส่วนที่เป็นสาระสำคัญเพื่อให้สามารถแยกแยะความแตกต่างได้โดยง่าย โดยอย่างน้อยเนื้อหาต้องครอบคลุมประเด็นหลัก ดังนี้

๔.๕.๑ ที่ปรึกษาจะต้องสรุปผลการศึกษาทั้งหมดที่ดำเนินการในหัวข้อ ๔.๑ - ๔.๔

๔.๕.๒ ที่ปรึกษาจะต้องสรุปผลการวิเคราะห์ประสิทธิภาพและประสิทธิผลของมาตรการ และแผนปฏิบัติการป้องกันและลดผลกระทบสิ่งแวดล้อมที่กำหนดไว้ในรายงานการประเมินผลกระทบสิ่งแวดล้อม

๔.๕.๓ ที่ปรึกษาจะต้องสรุปผลการวิเคราะห์ เปรียบเทียบ และประเมินผลกระทบสิ่งแวดล้อมของการตรวจสอบคุณภาพสิ่งแวดล้อมที่ได้ดำเนินการไว้กับรายงานการประเมินผลกระทบสิ่งแวดล้อม โดยจะต้องจัดลำดับประเด็นปัญหาสิ่งแวดล้อมที่มีนัยสำคัญที่เกิดขึ้นจริงในพื้นที่ และแสดงผลประกอบอย่างชัดเจน

๔.๖ ข้อเสนอแนะ

๔.๖.๑ ที่ปรึกษาต้องทำการวิเคราะห์รวบรวมปัญหาและอุปสรรคทั้งหมดที่เกิดขึ้นกับโครงการ ต่อการปฏิบัติตามมาตรการ และแผนปฏิบัติการป้องกันและแก้ไขผลกระทบสิ่งแวดล้อมต่าง ๆ ของโครงการ

๔.๖.๒ ที่ปรึกษาจะต้องเสนอแผนการปรับปรุงมาตรการป้องกัน แก้ไข และลดผลกระทบที่สามารถนำไปปฏิบัติได้จริงสอดคล้องกับสภาพโครงการ และ/หรือสภาพแวดล้อมปัจจุบันที่เปลี่ยนแปลงไป

จากที่ได้นำเสนอไว้ในรายงานการประเมินผลกระทบสิ่งแวดล้อมซึ่งได้รับความเห็นชอบแล้ว โดยให้เหตุผลประกอบอย่างละเอียดและชัดเจน

๔.๖.๓ ที่ปรึกษาจะต้องให้ข้อเสนอแนะ และเสนอแนวทางในการปรับปรุงคุณภาพสิ่งแวดล้อมของโครงการ โดยเรียงตามลำดับความจำเป็นเร่งด่วน พร้อมทั้งจัดทำแผนปฏิบัติการที่เป็นรูปธรรม สามารถนำไปปฏิบัติได้อย่างชัดเจน

๔.๖.๔ ที่ปรึกษาต้องให้ข้อเสนอแนะ โดยจัดทำแผนการติดตามตรวจสอบคุณภาพสิ่งแวดล้อมขึ้นใหม่ โดยละเอียดให้สอดคล้องกับสภาพความเป็นจริงในปัจจุบันและผลของการคาดการณ์ในอนาคต โดยต้องเป็นรูปธรรมที่ชัดเจน เพื่อกกรมทางหลวงจะสามารถดำเนินการติดตามตรวจสอบคุณภาพสิ่งแวดล้อมของโครงการในครั้งต่อไปได้

๕. ระยะเวลาดำเนินการ

ที่ปรึกษาจะต้องดำเนินการศึกษาภายใต้ข้อกำหนดนี้ให้แล้วเสร็จภายในระยะเวลา ๗๒๐ วัน นับถัดจากวันลงนามในสัญญา

๖. การส่งมอบรายงานและเอกสาร

ที่ปรึกษาจะต้องจัดส่งรายงาน และเอกสารต่าง ๆ ทั้งหมดที่ใช้ประกอบในการติดตามตรวจสอบ ทั้งนี้จะต้องส่งมอบรายงานภายในระยะเวลาที่กำหนด ตามรายละเอียดดังต่อไปนี้

๖.๑ รายงานเบื้องต้น (Inception Report) ที่ปรึกษาจะต้องส่งรายงานให้กรมทางหลวงภายใน ๓๐ วัน นับถัดจากวันลงนามในสัญญา จำนวน ๘ (แปด) ฉบับ โดยอย่างน้อยจะต้องมีรายละเอียดประกอบด้วย ความเป็นมาของโครงการ รายละเอียดโครงการ ผังโครงสร้างการทำงานของบุคลากร แผนการดำเนินงาน แผนการตรวจสอบคุณภาพสิ่งแวดล้อมของโครงการ และกำหนดเวลาทำงาน ผลการศึกษาทบทวนรายงานการประเมินผลกระทบสิ่งแวดล้อม รวมถึงรายงานการศึกษาที่เกี่ยวข้อง และเสนอแนะรวมทั้งวิธีการศึกษา เพื่อให้กรมทางหลวงเห็นชอบก่อนที่จะดำเนินการในรายละเอียดต่อไป

๖.๒ รายงานความก้าวหน้า ๑ (Progress Report ๑) ที่ปรึกษาจะต้องส่งรายงานให้กรมทางหลวงภายใน ๑๘๐ วัน นับถัดจากวันลงนามในสัญญา จำนวน ๘ (แปด) ฉบับ โดยอย่างน้อยจะต้องมีรายละเอียดประกอบด้วย ผลการเปรียบเทียบรูปแบบการพัฒนาโครงการที่เปลี่ยนแปลงไปจากรายงานการประเมินผลกระทบสิ่งแวดล้อม ผลการทบทวนกฎหมายที่เกี่ยวข้องและผลการติดตามตรวจสอบการปฏิบัติงานจริงตามกฎหมายที่เกี่ยวข้อง ผลการตรวจวัดและวิเคราะห์ผลการติดตามตรวจสอบคุณภาพสิ่งแวดล้อมบางส่วน ผลการติดตามตรวจสอบการปฏิบัติตามมาตรการป้องกันและแก้ไขผลกระทบสิ่งแวดล้อมและแผนปฏิบัติการฯ ตามที่ได้เสนอไว้ในรายงานการประเมินผลกระทบสิ่งแวดล้อม ผลการตรวจวัดคุณภาพสิ่งแวดล้อมและสรุปภาพรวมของผลการติดตาม เพื่อให้กรมทางหลวงเห็นชอบก่อนที่จะดำเนินการในขั้นต่อไป และนำไปจัดทำเป็นรายงานผลการปฏิบัติตามมาตรการที่กำหนดไว้ในรายงานการประเมินผลกระทบสิ่งแวดล้อม จำนวน ๒ (สอง) ฉบับ พร้อมแผ่นบันทึกข้อมูล (CD-ROM) แนบท้ายรายงาน เพื่อจัดส่งให้สำนักงานนโยบายและแผนทรัพยากรธรรมชาติและสิ่งแวดล้อมต่อไป ทั้งนี้ให้ที่ปรึกษาจัดส่งรายงานผลการปฏิบัติตามมาตรการที่กำหนดไว้ในรายงานการประเมินผลกระทบสิ่งแวดล้อม ภายใน ๓๐ วัน นับถัดจากวันที่กรมทางหลวงพิจารณาเห็นชอบรายงานความก้าวหน้า ๑

๖.๓ รายงานระยะกลาง (Interim Report) ที่ปรึกษาจะต้องส่งรายงานให้กรมทางหลวงภายใน ๓๖๐ วัน นับถัดจากวันลงนามในสัญญา จำนวน ๘ (แปด) ฉบับ พร้อมแผ่นบันทึกข้อมูล (CD-ROM) แนบท้ายรายงาน โดยอย่างน้อยจะต้องมีรายละเอียดประกอบด้วย สรุปผลการทบทวนกฎหมายที่เกี่ยวข้องและผลการติดตามตรวจสอบการปฏิบัติงานจริงตามกฎหมายที่เกี่ยวข้อง สรุปผลการเปรียบเทียบรูปแบบการพัฒนาโครงการที่เปลี่ยนแปลงไปจากรายงานการประเมินผลกระทบสิ่งแวดล้อม สรุปผลการวิเคราะห์ผลกระทบสิ่งแวดล้อมและมาตรการลดผลกระทบสิ่งแวดล้อม พร้อมทั้งข้อเสนอแนะต่าง ๆ ที่เป็นประโยชน์ต่อกรมทางหลวง ในกรณีที่การเปรียบเทียบรูปแบบการพัฒนาโครงการมีการเปลี่ยนแปลงไปจากรายงานการประเมินผลกระทบสิ่งแวดล้อมที่ได้กำหนดไว้ ผลการตรวจวัดและวิเคราะห์ผลการติดตามตรวจสอบคุณภาพสิ่งแวดล้อมทั้งหมดตามขอบเขตการศึกษาที่กำหนดไว้ และในกรณีที่พบว่าโครงการไม่ปฏิบัติตามมาตรการฯ หรือปฏิบัติตามมาตรการฯ ไม่ครบถ้วน หรือผลการตรวจวัดคุณภาพสิ่งแวดล้อมมีค่าเกินมาตรฐานที่ปรึกษาจะต้องเสนอแนวทางในการแก้ไขปรับปรุงคุณภาพสิ่งแวดล้อมอย่างชัดเจนที่เป็นไปได้ในทางปฏิบัติ ให้กรมทางหลวงพิจารณาเห็นชอบก่อนที่จะดำเนินการในขั้นถัดไป และนำไปจัดทำเป็นรายงานผลการปฏิบัติตามมาตรการที่กำหนดไว้ในรายงานการประเมินผลกระทบสิ่งแวดล้อม จำนวน ๒ (สอง) ฉบับ พร้อมแผ่นบันทึกข้อมูล (CD-ROM) แนบท้ายรายงาน เพื่อจัดส่งให้สำนักงานนโยบายและแผนทรัพยากรธรรมชาติและสิ่งแวดล้อมต่อไป ทั้งนี้ให้ที่ปรึกษาจัดส่งรายงานผลการปฏิบัติตามมาตรการที่กำหนดไว้ในรายงานการประเมินผลกระทบสิ่งแวดล้อม ภายใน ๓๐ วัน นับถัดจากวันที่กรมทางหลวงพิจารณาเห็นชอบรายงานระยะกลาง

๖.๔ รายงานความก้าวหน้า ๒ (Progress Report ๒) ที่ปรึกษาจะต้องส่งรายงานให้กรมทางหลวงภายใน ๕๔๐ วัน นับถัดจากวันลงนามในสัญญา จำนวน ๘ (แปด) ฉบับ โดยอย่างน้อยจะต้องมีรายละเอียดประกอบด้วย ความก้าวหน้าของผลตรวจวัดและวิเคราะห์ผลการติดตามตรวจสอบคุณภาพสิ่งแวดล้อมตามขอบเขตการศึกษาที่กำหนดไว้ ผลการปฏิบัติตามแผนปฏิบัติการและมาตรการป้องกันแก้ไขและกระทบสิ่งแวดล้อม และในกรณีที่พบว่าโครงการไม่ปฏิบัติตามมาตรการฯ หรือปฏิบัติตามมาตรการฯ ไม่ครบถ้วน หรือผลการตรวจวัดคุณภาพสิ่งแวดล้อมมีค่าเกินมาตรฐาน ที่ปรึกษาจะต้องเสนอแนวทางในการแก้ไขปรับปรุงคุณภาพสิ่งแวดล้อมอย่างชัดเจนที่เป็นไปได้ในทางปฏิบัติ เพื่อให้กรมทางหลวงเห็นชอบก่อนที่จะดำเนินการในขั้นต่อไป และนำไปจัดทำเป็นรายงานผลการปฏิบัติตามมาตรการที่กำหนดไว้ในรายงานการประเมินผลกระทบสิ่งแวดล้อม จำนวน ๒ (สอง) ฉบับ พร้อมแผ่นบันทึกข้อมูล (CD-ROM) แนบท้ายรายงาน เพื่อจัดส่งให้สำนักงานนโยบายและแผนทรัพยากรธรรมชาติและสิ่งแวดล้อมต่อไป ทั้งนี้ให้ที่ปรึกษาจัดส่งรายงานผลการปฏิบัติตามมาตรการที่กำหนดไว้ในรายงานการประเมินผลกระทบสิ่งแวดล้อม ภายใน ๓๐ วัน นับถัดจากวันที่กรมทางหลวงพิจารณาเห็นชอบรายงานความก้าวหน้า ๒

๖.๕ ร่างรายงานขั้นสุดท้าย (Draft Final Report) ที่ปรึกษาจะต้องส่งรายงานให้กรมทางหลวงภายใน ๖๖๐ วัน นับถัดจากวันลงนามในสัญญา จำนวน ๘ (แปด) ฉบับ โดยจะต้องมีรายละเอียดประกอบด้วยสรุปวิเคราะห์ และแสดงภาพรวมของการติดตามตรวจสอบคุณภาพสิ่งแวดล้อมทั้งหมดที่ผ่านมาโดยละเอียด และสรุปครบถ้วนตามขอบเขตการศึกษาที่กำหนดไว้ พร้อมทั้งสรุปแนวทางในการแก้ไขปรับปรุงคุณภาพสิ่งแวดล้อมอย่างชัดเจนที่เป็นไปได้ในทางปฏิบัติ เพื่อให้กรมทางหลวงเห็นชอบก่อนที่จะดำเนินการจัดทำเป็นรายงานขั้นสุดท้าย

๖.๖ รายงานขั้นสุดท้าย (Final Report) ที่ปรึกษาจะต้องส่งรายงานให้กรมทางหลวงภายใน ๗๒๐ วัน นับถัดจากวันลงนามในสัญญา จำนวน ๘ (แปด) ฉบับ พร้อมต้นฉบับ พร้อมแผ่นบันทึกข้อมูล (CD-ROM) แนบท้ายรายงาน เมื่อศึกษาแล้วเสร็จตามสัญญา โดยจะต้องมีรายละเอียดผลการศึกษการติดตามตรวจสอบ

คุณภาพสิ่งแวดล้อมของโครงการทั้งหมด พร้อมทั้งข้อเสนอแนะต่าง ๆ เพื่อเป็นประโยชน์ต่อการดำเนินการของกรมทางหลวงโดยสมบูรณ์ครบถ้วนตามขอบเขตการศึกษาที่กำหนดไว้ ซึ่งรวมถึงการปรับปรุงแก้ไขตามความเห็นของกรมทางหลวงต่อร่างรายงานขั้นสุดท้าย และนำไปจัดทำเป็นรายงานผลการปฏิบัติตามมาตรการที่กำหนดไว้ในรายงานการประเมินผลกระทบสิ่งแวดล้อมจำนวน ๒ (สอง) ฉบับ พร้อมแผ่นบันทึกข้อมูล (CD-ROM) แนบท้ายรายงาน เพื่อจัดส่งให้สำนักงานนโยบายและแผนทรัพยากรธรรมชาติและสิ่งแวดล้อมต่อไป ทั้งนี้ให้ที่ปรึกษาจัดส่งรายงานผลการปฏิบัติตามมาตรการที่กำหนดไว้ในรายงานการประเมินผลกระทบสิ่งแวดล้อมภายใน ๓๐ วัน นับถัดจากวันที่กรมทางหลวงพิจารณาเห็นชอบรายงานขั้นสุดท้าย

๖.๗ **รายงานสรุปสำหรับผู้บริหาร (Executive Summary Report)** ที่ปรึกษาจะต้องส่งพร้อมกับรายงานขั้นสุดท้าย (Final Report) ให้กรมทางหลวง ภายใน ๗๒๐ วัน นับถัดจากวันลงนามในสัญญา จำนวน ๘ (แปด) ฉบับ พร้อมแผ่นบันทึกข้อมูล (CD-ROM) แนบท้ายรายงาน โดยรายงานดังกล่าวจะต้องสรุปภาพรวมของการติดตามตรวจสอบคุณภาพสิ่งแวดล้อมทั้งหมดจากที่ได้นำเสนอไว้ในรายงานขั้นสุดท้าย ให้มีสาระสำคัญครบถ้วน สั้นกระชับ และสามารถอ่านเข้าใจได้ง่าย

ภายหลังจากเมื่อกรมทางหลวงได้จัดส่งรายงานฯ ให้กับสำนักงานนโยบายและแผนทรัพยากรธรรมชาติและสิ่งแวดล้อมแล้ว หากมีข้อแก้ไข และ/หรือต้องการข้อมูลเพิ่มเติม บริษัทที่ปรึกษาจะต้องดำเนินการภายในระยะเวลาที่กำหนดอย่างรวดเร็ว

ที่ปรึกษาจะต้องแสดงสำเนาใบอนุญาตเป็นผู้มีสิทธิทำรายงานการประเมินผลกระทบสิ่งแวดล้อม (แบบ สวล. ๔) พร้อมลงลายมือชื่อและตราประทับ (ถ้ามี) หนังสือรับรองการจัดทำรายงานและบัญชีรายชื่อผู้จัดทำรายงาน ตามแบบ ตต.๑ และสำเนาใบอนุญาตเป็นผู้ชำนาญการทางด้านการวิเคราะห์ผลกระทบสิ่งแวดล้อมพร้อมลงลายมือชื่อรับรองแสดงเป็นหลักฐานประกอบไว้ในแต่ละรายงานด้วยทุกครั้ง

๗. คุณสมบัติของที่ปรึกษา

๗.๑ ที่ปรึกษาต้องเป็นนิติบุคคลไทยที่ได้ขึ้นทะเบียนกับศูนย์ข้อมูลที่ปรึกษา กระทรวงการคลัง โดยเป็นที่ปรึกษารายเดียวหรือหลายรายรวมกลุ่มกันยื่นข้อเสนอ เพื่อให้มีผู้เชี่ยวชาญครบตามที่กำหนดในขอบเขตของงาน สามารถแบ่งออกเป็น ๒ กรณี ดังนี้

- กรณีที่ปรึกษารายเดียว จะต้องเป็นนิติบุคคลที่ขึ้นทะเบียนไว้กับศูนย์ข้อมูลที่ปรึกษาในสาขาสิ่งแวดล้อมและต้องเป็นนิติบุคคลผู้มีสิทธิจัดทำรายงานการประเมินผลกระทบสิ่งแวดล้อมที่ขึ้นทะเบียนกับสำนักงานนโยบายและแผนทรัพยากรธรรมชาติและสิ่งแวดล้อม

- กรณีที่ปรึกษาหลายรายรวมกลุ่มกันยื่นข้อเสนอ บริษัทที่ปรึกษาหลัก (Lead Firm) จะต้องเป็นนิติบุคคลที่ขึ้นทะเบียนไว้กับศูนย์ข้อมูลที่ปรึกษาในสาขาสิ่งแวดล้อมและต้องเป็นนิติบุคคลผู้มีสิทธิจัดทำรายงานการประเมินผลกระทบสิ่งแวดล้อมที่ขึ้นทะเบียนกับสำนักงานนโยบายและแผนทรัพยากรธรรมชาติและสิ่งแวดล้อม และบริษัทที่ปรึกษาร่วมจะต้องเป็นนิติบุคคลที่ขึ้นทะเบียนไว้กับศูนย์ข้อมูลที่ปรึกษาในสาขาสิ่งแวดล้อม และ/หรือสาขาคมนาคมขนส่ง

๗.๒ ที่ปรึกษาจะต้องมีบุคลากรที่มีคุณสมบัติ ความรู้ ความชำนาญที่จะทำหน้าที่ในการประเมินผลกระทบสิ่งแวดล้อมในแต่ละหัวข้อได้อย่างถูกต้องตามหลักวิชาการ และมีความเป็นไปได้ในทางปฏิบัติ เพื่อให้การประเมินผลกระทบสิ่งแวดล้อมนี้เกิดประสิทธิภาพสูงสุด โดยอย่างน้อยต้องมีบุคลากรหลัก ดังต่อไปนี้

ตารางที่ ๒ ตำแหน่งและจำนวนระยะเวลาปฏิบัติงานของบุคลากรหลัก

ตำแหน่ง	คุณวุฒิในตำแหน่ง ไม่ต่ำกว่า	ประสบการณ์ (ปี)	ระยะเวลาปฏิบัติงาน (คน-เดือน)
ผู้จัดการโครงการ	ปริญญาโท	๑๑ - ๑๕	๔
ผู้ชำนาญการสิ่งแวดล้อม	ปริญญาโท	๑๑ - ๑๕	๖
วิศวกรงานทาง	ปริญญาโท	๑๑ - ๑๕	๔
ผู้เชี่ยวชาญด้านคุณภาพอากาศ	ปริญญาโท	๑๑ - ๑๕	๔
ผู้เชี่ยวชาญด้านเสียง/ความสั่นสะเทือน	ปริญญาโท	๑๑ - ๑๕	๔
รวม	-	-	๒๒

๗.๓ การเปลี่ยนแปลงบุคลากรหลักภายใต้สัญญาของงานบริการที่ปรึกษาสำหรับโครงการนี้ไม่สามารถกระทำได้ เว้นแต่จะมีเหตุผลที่สมควร โดยที่ปรึกษาต้องหาบุคลากรที่มีคุณสมบัติเทียบเท่าบุคลากรเดิม และแจ้งให้กรมทางหลวงทราบล่วงหน้า โดยต้องได้รับความเห็นชอบจากกรมทางหลวงก่อน

๗.๔ ผู้จัดการโครงการมีหน้าที่รับผิดชอบต่อการปฏิบัติงานด้านต่าง ๆ ตามขอบเขตของงานทั้งหมด ในกรณีที่ผู้จัดการโครงการไม่สามารถบริหารโครงการได้ตลอดระยะเวลาการศึกษา ที่ปรึกษาจะต้องเสนอตำแหน่งผู้ช่วยผู้จัดการโครงการเพื่อช่วยในการบริหารโครงการ

๗.๕ นอกจากบุคลากรหลักแล้ว ยังต้องมีบุคลากรสนับสนุน (Supporting Staff) อีกจำนวนหนึ่ง เพื่อให้การปฏิบัติงานเป็นไปอย่างสมบูรณ์ การเปลี่ยนแปลงบุคลากรหลักในช่วงการดำเนินการตามสัญญานี้ ที่ปรึกษาจะต้องแจ้งให้กรมทางหลวงทราบล่วงหน้า และจะต้องได้รับความเห็นชอบจากกรมทางหลวงก่อนจึงจะดำเนินการได้

๗.๖ เพื่อให้รายงานมีความสมบูรณ์ ที่ปรึกษาจะต้องมีการตรวจสอบความถูกต้องครบถ้วนของเนื้อหา ความสอดคล้องต่อเนื้อหาของเนื้อหา รูปแบบการจัดวางโครงสร้าง เทคนิคที่เหมาะสมในการนำเสนอข้อมูลของรายงาน และตรวจแก้คำสะกดผิดต่าง ๆ ก่อนการจัดพิมพ์และส่งมอบรายงานต่อกรมทางหลวง รวมทั้งจะต้องมี “ผู้ประสานงาน” โดยใกล้ชิดกับกรมทางหลวงตลอดเวลาที่ทำการศึกษา

๘. หน้าที่ของกรมทางหลวง

๘.๑ กรมทางหลวงจะแต่งตั้งคณะกรรมการกำกับการศึกษา เพื่อกำกับดูแลการทำงานของที่ปรึกษา ให้เป็นไปตามวัตถุประสงค์ เงื่อนไข และข้อกำหนดต่าง ๆ ของการจ้างศึกษานี้ และมีอำนาจในการดำเนินการโครงการให้เป็นไปตามสัญญาในนามของกรมทางหลวง

๘.๒ กรมทางหลวงจะให้ความร่วมมือกับที่ปรึกษา และให้ความช่วยเหลือตามสมควร เพื่อให้การปฏิบัติงานของที่ปรึกษาดำเนินการไปด้วยความสะดวกและรวดเร็ว

๘.๓ กรมทางหลวงจะให้ข้อมูลต่าง ๆ เท่าที่มีอยู่ในความครอบครองของกรมทางหลวง ซึ่งเกี่ยวข้องและจำเป็นสำหรับโครงการศึกษานี้ เพื่อการใช้ประโยชน์ในการปฏิบัติงานของที่ปรึกษา

๘.๔ กรมทางหลวงจะให้ความสะดวกแก่ที่ปรึกษาและเจ้าหน้าที่ของที่ปรึกษาเข้าไปในบริเวณที่ศึกษา ภายใต้ขอบเขตอำนาจและสิทธิของกรมทางหลวง เพื่อให้ที่ปรึกษาสามารถปฏิบัติงานภาคสนามได้สะดวก

๙. ความรับผิดชอบของที่ปรึกษา

๙.๑ ที่ปรึกษาจะต้องปฏิบัติการให้เป็นไปตามข้อผูกพัน และจะต้องใช้ความรู้ ความชำนาญทางด้านเทคนิคอย่างดีที่สุดเป็นไปตามมาตรฐานที่ยอมรับกันทางวิชาชีพนานาชาติ ที่ปรึกษาจะต้องปฏิบัติงานด้วยความชำนาญ เอาใจใส่ และขยันหมั่นเพียรในการปฏิบัติหน้าที่ เพื่อให้เกิดประโยชน์แก่กรมทางหลวงมากที่สุดตลอดเวลา

๙.๒ ที่ปรึกษาจะต้องส่งมอบเอกสารต่าง ๆ ที่กรมทางหลวงมอบให้แก่ที่ปรึกษาภายใต้ข้อ ๘.๓ หรือที่จัดหามาเองโดยอาศัยค่าใช้จ่ายภายใต้การศึกษานี้เพื่อประโยชน์ในการศึกษา คำนึงให้แก่กรมทางหลวงทั้งหมดโดยทันทีหลังจากสิ้นสุดสัญญา หรือในขณะใด ๆ ที่กรมทางหลวงเห็นว่าไม่ได้ใช้ประโยชน์ในการศึกษาอีกต่อไปและเรียกให้ส่งมอบก่อนสัญญาสิ้นสุดลง โดยกรมทางหลวงขอสงวนสิทธิที่จะถือว่า เอกสารดังกล่าวอยู่ภายใต้กรรมสิทธิ์ของกรมทางหลวง และห้ามไม่ให้ที่ปรึกษาทำสำเนาหรือนำข้อมูลในเอกสารต่าง ๆ ดังกล่าวไม่ว่าส่วนหนึ่งส่วนใด หรือทั้งหมด เพื่อนำไปใช้ประโยชน์ในการศึกษาอื่นที่มีลักษณะใกล้เคียงกันกับการศึกษานี้ หรือใช้ประโยชน์อื่นใดนอกเหนือจากการศึกษานี้ โดยไม่ได้รับการยินยอมเป็นลายลักษณ์อักษรจากกรมทางหลวงก่อน

๙.๓ ที่ปรึกษาจะต้องตรวจสอบแนวทางและวิธีการในการดำเนินศึกษาของตนกับกรมทางหลวง โดยจัดให้ผู้จัดการโครงการหรือตัวแทน มาทำการหารือกับเจ้าหน้าที่ที่เกี่ยวข้องกับการศึกษานี้โดยตรงตลอดเวลาเป็นระยะ ๆ อย่างสม่ำเสมอ ทั้งนี้ เพื่อให้รายงานมีความสอดคล้องกับวัตถุประสงค์ของกรมทางหลวง และโดยไม่ก่อให้เกิดการศึกษาเกิดความล่าช้า ซึ่งเป็นการสูญเสียเวลาอันมีค่าที่ใช้ในการศึกษา

๙.๔ กรณีที่คณะกรรมการกำกับการศึกษาฯ พิจารณารายงานแล้วมีความเห็นว่า รายงานมีเนื้อหาไม่สมบูรณ์ครบถ้วน ต้องแก้ไขในประเด็นที่เป็นสาระสำคัญ ที่ปรึกษาจะต้องเร่งจัดการแก้ไขรายงานให้เสร็จสิ้นภายใน ๑๕ วัน นับถัดจากวันที่ได้รับแจ้งจากกรมทางหลวง หรือภายในระยะเวลาที่กำหนดให้ และส่งมอบรายงานที่แก้ไขแล้วให้แก่กรมทางหลวงพิจารณาอีกครั้งหนึ่งโดยครบถ้วนตามจำนวนที่ระบุไว้ในข้อ ๖ ทั้งนี้ โดยไม่มีการคิดค่าใช้จ่ายเพิ่มเติมจากที่กล่าวไว้ในสัญญาจ้าง

๙.๕ เมื่อมีความจำเป็นเกิดขึ้นหลังจากสิ้นสุดอายุสัญญาการว่าจ้างแล้ว ที่ปรึกษาจะต้องพร้อมที่จะช่วยบริการให้คำปรึกษาแก่กรมทางหลวง เพื่อแก้ไขปัญหาที่เกี่ยวข้องกับโครงการทางด้านเทคนิค และปัญหาทางด้านอื่น ๆ ที่อาจมีการให้คำปรึกษา โดยจะดำเนินการให้เป็นอย่างดี ไม่ชักช้า และมีประสิทธิภาพสูงสุด โดยไม่คิดค่าใช้จ่ายเพิ่มเติมต่อกรมทางหลวง

๙.๖ ที่ปรึกษามีเวลาในการให้บริการตามโครงการนี้เป็นเวลา ๗๒๐ วัน นับถัดจากวันลงนามในสัญญา ที่ปรึกษาจะต้องจัดเตรียมแผนการดำเนินการต่าง ๆ ภายในกำหนดเวลาและเร่งรัดปฏิบัติงานให้เป็นไปตามแผนงาน ความล่าช้าใด ๆ ที่เกิดขึ้นในส่วนของที่ปรึกษา จนเป็นเหตุให้ที่ปรึกษาไม่สามารถส่งมอบรายงานต่าง ๆ ภายในกำหนดเวลา จะมีผลโดยตรงต่อการพิจารณาคุณสมบัติของที่ปรึกษาสำหรับงานโครงการอื่น ๆ ที่จะมีขึ้นในอนาคต

๑๐. วิธีการจัดจ้าง

กรมทางหลวงจะใช้วิธีคัดเลือกในการจัดจ้างที่ปรึกษาสำหรับงานบริการที่ปรึกษานี้

๑๑. วงเงินงบประมาณ

กรมทางหลวงจะจ่ายเงินค่าจ้างที่ปรึกษาตามขอบเขตของงาน ภายในวงเงินรวมไม่เกิน ๘,๕๐๐,๐๐๐ บาท (แปดล้านห้าแสนบาทถ้วน)

๑๒. การจ่ายเงิน

ที่ปรึกษาจะได้รับเงินค่าจ้างทุกงวดงานเมื่อกรมทางหลวงให้ความเห็นชอบรายงานที่ส่งและคณะกรรมการตรวจรับพัสดุในงานจ้างที่ปรึกษาได้ตรวจรับผลงานที่ที่ปรึกษาได้ดำเนินการครบถ้วนตามรายการข้อกำหนดและขอบเขตงานในสัญญา ซึ่งการจ่ายเงินแบ่งออกเป็น ๖ งวด ดังนี้

๑๒.๑ งวดที่ ๑ กำหนดจ่ายค่าจ้างร้อยละ ๑๐ (สิบ) ของราคาค่าจ้างตามสัญญา เมื่อที่ปรึกษาส่งและได้รับความเห็นชอบรายงานเบื้องต้น (Inception Report) ตามข้อ ๖.๑

๑๒.๒ งวดที่ ๒ กำหนดจ่ายค่าจ้างร้อยละ ๒๐ (ยี่สิบ) ของราคาค่าจ้างตามสัญญา เมื่อที่ปรึกษาส่งและได้รับความเห็นชอบรายงานความก้าวหน้า ๑ (Progress Report ๑) ตามข้อ ๖.๒

๑๒.๓ งวดที่ ๓ กำหนดจ่ายค่าจ้างร้อยละ ๒๐ (ยี่สิบ) ของราคาค่าจ้างตามสัญญา เมื่อที่ปรึกษาส่งและได้รับความเห็นชอบรายงานระยะกลาง (Interim Report) ตามข้อ ๖.๓

๑๒.๔ งวดที่ ๔ กำหนดจ่ายค่าจ้างร้อยละ ๒๐ (ยี่สิบ) ของราคาค่าจ้างตามสัญญา เมื่อที่ปรึกษาส่งและได้รับความเห็นชอบรายงานความก้าวหน้า ๒ (Progress Report ๒) ตามข้อ ๖.๔

๑๒.๕ งวดที่ ๕ กำหนดจ่ายค่าจ้างร้อยละ ๒๐ (ยี่สิบ) ของราคาค่าจ้างตามสัญญา เมื่อที่ปรึกษาส่งและได้รับความเห็นชอบร่างรายงานขั้นสุดท้าย (Draft Final Report) ตามข้อ ๖.๕

๑๒.๖ งวดที่ ๖ กำหนดจ่ายค่าจ้างร้อยละ ๑๐ (สิบ) ของราคาค่าจ้างตามสัญญา เมื่อที่ปรึกษาส่งและได้รับความเห็นชอบรายงานขั้นสุดท้าย (Final Report) ตามข้อ ๖.๖ และรายงานสรุปสำหรับผู้บริหาร (Executive Summary Report) ตามข้อ ๖.๗

๑๓. ค่าจ้างล่วงหน้า

การจ่ายค่าจ้างล่วงหน้าแก่ที่ปรึกษาเป็นไปตามระเบียบกระทรวงการคลังว่าด้วยการจัดซื้อจัดจ้างและการบริหารพัสดุภาครัฐ พ.ศ. ๒๕๖๐ ข้อ ๑๓๐

๑๔. การจัดทำข้อเสนอ

คณะกรรมการดำเนินงานจ้างที่ปรึกษาจะจัดทำหนังสือเชิญชวนที่ปรึกษาที่มีคุณสมบัติตามที่กำหนดให้เข้ายื่นข้อเสนอ โดยที่ปรึกษาที่สนใจให้จัดทำข้อเสนอสำหรับงานบริการที่ปรึกษานี้ แบ่งออกเป็น ๒ ช่อง ประกอบด้วยซองข้อเสนอด้านเทคนิคและซองข้อเสนอด้านราคา โดยให้ปิดผนึกแยกจากกัน

๑๕. หลักเกณฑ์การพิจารณาคัดเลือกข้อเสนอ

๑๕.๑ กรมทางหลวงจะพิจารณาข้อเสนอของที่ปรึกษาเฉพาะรายที่คณะกรรมการดำเนินงานจ้างที่ปรึกษาได้มีหนังสือเชิญชวนและมีคุณสมบัติครบถ้วนตามเงื่อนไขที่กำหนดไว้เท่านั้น

๑๕.๒ กรมทางหลวงจะใช้เกณฑ์การพิจารณาข้อเสนอด้านเทคนิคของที่ปรึกษา โดยมีคะแนนด้านคุณภาพเต็ม ๑๐๐ คะแนน ดังต่อไปนี้

- | | |
|--------------------------------------|----------|
| - ผลงานและประสบการณ์ของที่ปรึกษา | ๒๐ คะแนน |
| - วิธีการบริหารและวิธีการปฏิบัติงาน | ๔๐ คะแนน |
| - จำนวนและคุณสมบัติบุคลากรที่ร่วมงาน | ๔๐ คะแนน |

๑๕.๓ กรมทางหลวงจะพิจารณาข้อเสนอด้านเทคนิคของที่ปรึกษาที่ได้รับคะแนนด้านคุณภาพไม่น้อยกว่า ๗๕ คะแนน ให้ผ่านเกณฑ์การคัดเลือกและนำมาจัดลำดับคะแนน โดยจะพิจารณาข้อเสนอด้านราคาของที่ปรึกษาที่มีข้อเสนอด้านเทคนิคได้คะแนนด้านคุณภาพมากที่สุดเป็นลำดับแรก และเชิญที่ปรึกษามาเจรจาต่อรองราคา หากไม่สามารถตกลงกันได้ กรมทางหลวงจะพิจารณาข้อเสนอด้านราคาของที่ปรึกษาที่มีข้อเสนอด้านเทคนิคได้คะแนนด้านคุณภาพมากที่สุดลำดับถัดไป

๑๖. ข้อสงวนสิทธิ์

๑๖.๑ กรมทางหลวงสงวนสิทธิ์ที่จะงดจ้างโครงการนี้หรืออาจยกเลิกการพิจารณาข้อเสนอครั้งนี้ได้ ทั้งนี้ สุดแต่กรมทางหลวงจะเห็นสมควร โดยผู้ยื่นข้อเสนอจะไม่อุทธรณ์และเรียกร้องค่าเสียหายใด ๆ ทั้งสิ้น

๑๖.๒ กรมทางหลวงสงวนสิทธิ์ที่จะงดจ้างโครงการนี้หรือชะลอการลงนามในสัญญา หากไม่ได้รับการอนุมัติจัดสรรงบประมาณเพื่อนำมาดำเนินโครงการ โดยผู้ยื่นข้อเสนอจะไม่อุทธรณ์และเรียกร้องค่าเสียหายใด ๆ ทั้งสิ้น

๑๖.๓ ในระหว่างการปฏิบัติงานตามสัญญา หากเป็นที่ปรากฏว่าที่ปรึกษาหรือบุคลากรที่ปฏิบัติงานขาดคุณสมบัติและมีลักษณะหรือพฤติกรรมที่ไม่เหมาะสม กรมทางหลวงสงวนสิทธิ์ที่จะพิจารณาไม่ดำเนินการจ้างหรือเปลี่ยนแปลงการจ้าง โดยจะยกเลิกหรือเปลี่ยนแปลงสัญญากับที่ปรึกษาตามความเหมาะสม โดยถือว่าที่ปรึกษารับทราบและยอมรับในเงื่อนไขดังกล่าวนี้ และจะเรียกร้องสิทธิใด ๆ มิได้

๑๖.๔ กรรมสิทธิ์ในข้อมูล เอกสาร และผลงานข้อมูล ตลอดจนผลการศึกษาทบทวน การวิเคราะห์ รายงาน และทรัพย์สินทางปัญญาที่ที่ปรึกษาได้ปฏิบัติงานให้ตามสัญญา จะตกเป็นกรรมสิทธิ์และ/หรือทรัพย์สินทางปัญญาของกรมทางหลวง โดยที่ปรึกษาจะต้องไม่ส่งมอบหรือเผยแพร่ข้อมูล เอกสาร และผลงานข้อมูล ตลอดจนผลการศึกษาทบทวน การวิเคราะห์ รายงาน หรือทรัพย์สินทางปัญญาที่ที่ปรึกษาได้ปฏิบัติงานนี้ให้แก่ผู้ใด หรือนำไปใช้ประโยชน์โดยมิได้รับความยินยอมเป็นลายลักษณ์อักษรจากกรมทางหลวง

๑๗. ค่าปรับ

หากที่ปรึกษาไม่สามารถปฏิบัติงานให้แล้วเสร็จตามเวลาที่กำหนดไว้ในสัญญา และกรมทางหลวงยังไม่ได้บอกเลิกสัญญา ที่ปรึกษาจะต้องชำระค่าปรับให้แก่กรมทางหลวงในอัตราร้อยละ ๐.๐๔ (ศูนย์จุดศูนย์สี่) ของราคางานจ้าง นับถัดจากวันที่กำหนดแล้วเสร็จตามสัญญา หรือวันที่กรมทางหลวงได้ขยายให้จนถึงวันที่ทำงานแล้วเสร็จจริง ทั้งนี้เป็นไปตามระเบียบกระทรวงการคลังว่าด้วยการจัดซื้อจัดจ้างและการบริหารพัสดุภาครัฐ พ.ศ.๒๕๖๐ และกฎหมายระเบียบอื่น ๆ ที่เกี่ยวข้อง

ตารางแสดงวงเงินงบประมาณที่ได้รับจัดสรรและรายละเอียดค่าใช้จ่ายในการจ้างที่ปรึกษา

๑. ชื่อโครงการ การติดตามตรวจสอบคุณภาพสิ่งแวดล้อม ทางหลวงหมายเลข ๓๑๙ ปราจีนบุรี - อ.พนมสารคาม
ตอน บ.หนองบัวห่ม - อ.พนมสารคาม ตอน ๒ จ.ปราจีนบุรี (ระยะดำเนินการ)

๒. หน่วยงานเจ้าของโครงการ สำนักแผนงาน กรมทางหลวง

๓. วงเงินงบประมาณที่ได้รับจัดสรร เป็นเงิน ๘,๕๐๐,๐๐๐.๐๐ บาท

๔. วันที่กำหนดราคากลาง (ราคาอ้างอิง) ๑๓ กันยายน ๒๕๖๕
เป็นเงิน ๘,๕๐๐,๐๐๐.๐๐ บาท

๕. ค่าตอบแทนบุคลากร (บุคลากรหลัก/บุคลากรสนับสนุน) ๓,๖๗๘,๘๐๐.๐๐ บาท ไม่รวมภาษีมูลค่าเพิ่ม

๕.๑ ประเภทที่ปรึกษา กลุ่มงานวิชาชีพเฉพาะ

๕.๒ คุณสมบัติที่ปรึกษา ประสบการณ์การทำงานอย่างน้อย ๑๐ ปี

๕.๓ จำนวนที่ปรึกษา ๗๖ คน-เดือน

๖. ค่าวัสดุอุปกรณ์ เป็นเงิน - บาท

๗. ค่าใช้จ่ายในการเดินทางไปต่างประเทศ (ถ้ามี) - บาท

๘. ค่าใช้จ่ายอื่นๆ (ค่าใช้จ่ายภาคสนาม/ค่าใช้จ่ายสำนักงาน) ๔,๒๖๕,๖๐๐.๐๐ บาท ไม่รวมภาษีมูลค่าเพิ่ม

๙. รายชื่อผู้รับผิดชอบในการกำหนดค่าใช้จ่าย/ดำเนินการ/ขอบเขตการดำเนินการ (TOR)

๙.๑ ผู้อำนวยการกลุ่มงานสิ่งแวดล้อม ประธานกรรมการ

๙.๒ นายปรมินทร์ เอนกแสน วิศวกรโยธาชำนาญการ กรรมการ

๙.๓ นางสาวธนิดา วิชญานุโรจน์ นักวิชาการสิ่งแวดล้อมชำนาญการพิเศษ กรรมการและเลขานุการ

๙.๔ นางสาวชนิดาภา วงษ์ประไพ นักวิชาการสิ่งแวดล้อมปฏิบัติการ กรรมการและผู้ช่วยเลขานุการ

๑๐. ที่มาของการกำหนดราคากลาง (ราคาอ้างอิง)

มติคณะรัฐมนตรีวันที่ ๖ สิงหาคม ๒๕๕๖ เรื่องหลักเกณฑ์ราคากลางการจ้างที่ปรึกษา และหลักเกณฑ์อัตราค่าใช้จ่ายและแนวทางการพิจารณาปริมาณรายจ่ายประจำปี ของสำนักงานงบประมาณ

การติดตามตรวจสอบคุณภาพสิ่งแวดล้อม ทางหลวงหมายเลข 319 ปราชินบุรี-อ.พนมสารคาม จ.ปราชินบุรี

ตอน บ.หนองบัวหมี-อ.พนมสารคาม ตอน2

ค่าใช้จ่าย	ปริมาณ	หน่วย	ราคาต่อหน่วย (บาท)	ราคารวม (บาท)	รายละเอียด
1.ค่าใช้จ่ายบุคลากรหลัก					
ผู้จัดการโครงการ	4	คน-เดือน	112,400	449,600	กลุ่มวิจัย ป.โท ประสบการณ์ 11-15 ปี
ผู้ชำนาญการสิ่งแวดล้อม	6	คน-เดือน	112,400	674,400	กลุ่มวิจัย ป.โท ประสบการณ์ 11-15 ปี
วิศวกรงานทาง	4	คน-เดือน	107,900	431,600	กลุ่มวิศวกรรม ป.โท ประสบการณ์ 11-15 ปี
ผู้เชี่ยวชาญด้านคุณภาพอากาศ	4	คน-เดือน	112,400	449,600	กลุ่มวิจัย ป.โท ประสบการณ์ 11-15 ปี
ผู้เชี่ยวชาญด้านเสียง/ความสั่นสะเทือน	4	คน-เดือน	112,400	449,600	กลุ่มวิจัย ป.โท ประสบการณ์ 11-15 ปี
รวมค่าใช้จ่ายบุคลากรหลัก	22			2,454,800	
2.ค่าใช้จ่ายบุคลากรสนับสนุน					
วิศวกรผู้ช่วย	6	คน-เดือน	30,000	180,000	1 คน คนละ 6 เดือน
นักวิชาการผู้ช่วย	24	คน-เดือน	30,000	720,000	4 คน คนละ 6 เดือน
เลขานุการ	12	คน-เดือน	15,000	180,000	1 คน คนละ 12 เดือน
พนักงานพิมพ์ดีด	12	คน-เดือน	12,000	144,000	1 คน คนละ 12 เดือน
รวมค่าใช้จ่ายบุคลากรสนับสนุน	54			1,224,000	
3.ค่าใช้จ่ายภาคสนาม					
ค่าเบี้ยเลี้ยงและที่พักบุคลากรหลัก	120	คน-วัน	1,040	124,800	
ค่าเบี้ยเลี้ยงและที่พักบุคลากรสนับสนุน	180	คน-วัน	1,040	187,200	
ค่าเช่ายานพาหนะ + คนขับ + น้ำมัน	24	เดือน	30,000	720,000	
ค่าสำรวจคุณภาพสิ่งแวดล้อม					
- อากาศ	300	หน่วย	3,000	900,000	3 สถานี * 5 วัน * 5 ดัชนี * 4 ครั้ง
- เสียง	20	หน่วย	3,000	60,000	1 สถานี * 5 วัน * 4 ครั้ง
- สั่นสะเทือน	60	หน่วย	10,000	600,000	3 สถานี * 5 วัน * 4 ครั้ง
- การระบายน้ำ	2	ครั้ง	เหมาะจ่าย	100,000	1 ครั้ง/ปี (ค่าสำรวจน้ำท่วม 10,000 ค่าสำรวจอาคารระบายน้ำ 40,000 บาท)
- คมนาคม	2	ครั้ง	เหมาะจ่าย	200,000	1 ครั้ง/ปี * 2 ปี
รวมค่าใช้จ่ายภาคสนาม				2,892,000	
4.ค่าใช้จ่ายในสำนักงาน					
ค่าเช่าคอมพิวเตอร์	24	เดือน	8,000	192,000	
ค่าถ่ายเอกสาร	24	เดือน	6,000	144,000	
ค่าติดต่อสื่อสาร	24	เดือน	10,000	240,000	
ค่าเช่าสำนักงาน	24	เดือน	30,000	720,000	
ค่าจัดทำรายงาน					
- รายงานเบื้องต้น	8	เล่ม	500	4,000	
- รายงานความก้าวหน้า 1	8	เล่ม	600	4,800	
- รายงานระยะกลาง	8	เล่ม	1,000	8,000	

การติดตามตรวจสอบคุณภาพสิ่งแวดล้อม ทางหลวงหมายเลข 319 ปราจีนบุรี-อ.พนมสารคาม จ.ปราจีนบุรี

ตอน บ.หนองบัวหมี-อ.พนมสารคาม ตอน2

ค่าใช้จ่าย	ปริมาณ	หน่วย	ราคาต่อหน่วย (บาท)	ราคารวม (บาท)	รายละเอียด
- รายงานความก้าวหน้า 2	8	เล่ม	1,200	9,600	
- ร่างรายงานขั้นสุดท้าย	8	เล่ม	1,500	12,000	
- รายงานขั้นสุดท้าย	8	เล่ม	2,000	16,000	
- รายงานสรุปสำหรับผู้บริหาร	8	เล่ม	900	7,200	
- รายงานผลการปฏิบัติตามมาตรการฯ (ส่ง สผ)	8	เล่ม	2,000	16,000	
รวมค่าใช้จ่ายสำนักงาน				1,373,600	
งบประมาณรวมทั้งสิ้น				7,944,400	
ภาษีมูลค่าเพิ่ม 7%				556,108	
งบประมาณรวมภาษีมูลค่าเพิ่ม				8,500,508	
พิเศษ				508	
ตั้งงบประมาณ				8,500,000	ตั้งงบ 8.5 ล้านบาท