



ขอบเขตของงาน (Terms of Reference)
สำหรับงานบริการที่ปรึกษา
การติดตามตรวจสอบคุณภาพสิ่งแวดล้อม
โครงการทางหลวงพิเศษระหว่างเมืองหมายเลข ๘๑
สายบางใหญ่ - กาญจนบุรี

ขอบเขตของงาน (Terms of Reference)
สำหรับงานบริการที่ปรึกษา
การติดตามตรวจสอบคุณภาพสิ่งแวดล้อม
โครงการทางหลวงพิเศษระหว่างเมืองหมายเลข ๘๑ สายบางใหญ่ - กาญจนบุรี

สารบัญ

	หน้า
๑. ความเป็นมาของโครงการ	๑
๒. วัตถุประสงค์	๓
๓. พื้นที่ศึกษา	๓
๔. ขอบเขตการศึกษา	๓
๔.๑ การทบทวนรายงานการประเมินผลกระทบสิ่งแวดล้อม และรายงานการศึกษาที่เกี่ยวข้อง	๗
๔.๒ การทบทวนการปฏิบัติตามกฎหมายที่เกี่ยวข้อง	๗
๔.๓ การปฏิบัติตามมาตรการที่เสนอไว้ในรายงานการประเมินผลกระทบ สิ่งแวดล้อม	๗
๔.๔ การตรวจสอบคุณภาพสิ่งแวดล้อม	๘
๔.๕ สรุปผลการติดตามตรวจสอบคุณภาพสิ่งแวดล้อม	๑๓
๔.๖ ข้อเสนอแนะ	๑๓
๕. ระยะเวลาดำเนินการ	๑๓
๖ การส่งมอบรายงานและเอกสาร	๑๓
๗. คุณสมบัติของที่ปรึกษา	๑๖
๘. หน้าที่ของกรมทางหลวง	๑๘
๙. ความรับผิดชอบของที่ปรึกษา	๑๘
๑๐. วิธีการจัดจ้าง	๑๙
๑๑. วงเงินงบประมาณ	๑๙
๑๒. การจ่ายเงิน	๑๙
๑๓. ค่าจ้างล่วงหน้า	๒๐
๑๔. การจัดทำข้อเสนอ	๒๐
๑๕. หลักเกณฑ์การพิจารณาคัดเลือกข้อเสนอ	๒๐
๑๖. ข้อเสนอสิทธิ	๒๐
๑๗. ค่าปรับ	๒๑

ขอบเขตของงาน (Terms of Reference)
สำหรับงานบริการที่ปรึกษา
การติดตามตรวจสอบคุณภาพสิ่งแวดล้อม
โครงการทางหลวงพิเศษระหว่างเมืองหมายเลข ๘๑ สายบางใหญ่ - กาญจนบุรี

๑. ความเป็นมาของโครงการ

โครงการทางหลวงพิเศษระหว่างเมือง สายบางใหญ่ - กาญจนบุรี เป็นเส้นทางที่มีความสำคัญในการเดินทางจากกรุงเทพมหานครสู่ภาคตะวันตก ซึ่งเป็นภูมิภาคที่มีศักยภาพในการพัฒนา ทั้งด้านเกษตรกรรม อุตสาหกรรม การค้า และการท่องเที่ยว อีกทั้งยังเป็นประตูเชื่อมต่อกับประเทศเพื่อนบ้านอีกด้วย อย่างไรก็ตาม โครงการทางหลวงพิเศษระหว่างเมือง สายบางใหญ่ - กาญจนบุรี เป็นโครงการซึ่งเข้าข่ายประเภทโครงการที่ต้องจัดทำรายงานการประเมินผลกระทบสิ่งแวดล้อม (EIA) ก่อนการดำเนินการก่อสร้าง ดังนั้น ในปี พ.ศ. ๒๕๓๘ กรมทางหลวงจึงได้ว่าจ้างกลุ่มบริษัทที่ปรึกษา ประกอบด้วย บริษัท เอเชียเอ็น เอ็นจิเนียริ่ง คอนซัลแต้นส์ จำกัด และบริษัท ทีม คอนซัลติ้ง เอนจิเนียริ่ง จำกัด ให้ดำเนินการศึกษาความเหมาะสมทางด้านเศรษฐกิจ วิศวกรรม และผลกระทบสิ่งแวดล้อม รวมถึงจัดทำรายงานการประเมินผลกระทบสิ่งแวดล้อม โครงการทางหลวงพิเศษ สายบางใหญ่ - บ้านโป่ง (กม. ๐+๐๐๐ - กม. ๕๑+๐๐๐) โดยรายงานดังกล่าวได้ผ่านความเห็นชอบจากคณะกรรมการสิ่งแวดล้อมแห่งชาติเมื่อวันที่ ๒๙ กรกฎาคม ๒๕๔๑ และในปี ๒๕๔๓ กรมทางหลวงได้ว่าจ้างกลุ่มบริษัทที่ปรึกษา ประกอบด้วย บริษัท เอเชียเอ็น เอ็นจิเนียริ่ง คอนซัลแต้นส์ จำกัด บริษัท สินธูมอนเชลล์ คอนซัลแต้นท์ส จำกัด และบริษัท ทีม คอนซัลติ้ง เอนจิเนียริ่ง แอนด์ แมเนจเม้นท์ จำกัด ให้ดำเนินการศึกษาความเหมาะสมทางด้านเศรษฐกิจ วิศวกรรมและผลกระทบสิ่งแวดล้อม รวมถึงจัดทำรายงานการประเมินผลกระทบสิ่งแวดล้อม โครงการทางหลวงพิเศษ สายบ้านโป่ง - กาญจนบุรี (กม. ๐+๐๐๐ - กม. ๔๗+๐๐๐) โดยรายงานดังกล่าวได้ผ่านความเห็นชอบจากคณะกรรมการสิ่งแวดล้อมแห่งชาติเมื่อวันที่ ๒๕ สิงหาคม ๒๕๔๖ และต่อมาในปี ๒๕๕๐ กรมทางหลวงได้ว่าจ้างกลุ่มบริษัทที่ปรึกษา ได้แก่ บริษัท เอ็ม เอ เอ คอนซัลแต้นท์ จำกัด บริษัท ทีม คอนซัลติ้ง เอนจิเนียริ่ง แอนด์ แมเนจเม้นท์ จำกัด และบริษัท เอพซิลอน จำกัด ให้ดำเนินการสำรวจและออกแบบรายละเอียดโครงการทางหลวงพิเศษ สายบางใหญ่ - กาญจนบุรี (กม. ๐+๐๐๐ - กม. ๙๖+๔๑๐) ซึ่งแล้วเสร็จเมื่อปี ๒๕๕๒

ต่อมา กรมทางหลวงมีแผนงานที่จะก่อสร้างทางหลวงพิเศษระหว่างเมือง สายบางใหญ่ - กาญจนบุรี (กม. ๐+๐๐๐ - กม. ๙๖+๔๑๐) จึงได้เสนอคณะรัฐมนตรีเพื่อพิจารณาอนุมัติดำเนินโครงการ และคณะรัฐมนตรีได้มีมติเมื่อวันที่ ๑๔ กรกฎาคม ๒๕๕๘ อนุมัติให้กรมทางหลวงดำเนินโครงการทางหลวงพิเศษระหว่างเมือง สายบางใหญ่ - กาญจนบุรี โดยมีความเห็นว่าคณะกรรมการสิ่งแวดล้อมแห่งชาติได้พิจารณาเห็นชอบรายงานการประเมินผลกระทบสิ่งแวดล้อมมาแล้วตั้งแต่ปี ๒๕๔๑ ซึ่งระยะเวลาได้ผ่านมาแล้ว ๑๗ ปี อาจทำให้สภาพแวดล้อมในพื้นที่โครงการเปลี่ยนแปลงไปจากเดิม ดังนั้น ขอให้กรมทางหลวงตรวจสอบสภาพพื้นที่ดังกล่าว และหากมีความจำเป็นต้องเปลี่ยนแปลงรายละเอียดโครงการ และ/หรือมาตรการป้องกัน แก้ไข และลดผลกระทบ และมาตรการติดตามตรวจสอบคุณภาพสิ่งแวดล้อม ให้กรมทางหลวงเสนอรายละเอียดของการเปลี่ยนแปลงดังกล่าวให้สำนักงานนโยบายและแผนทรัพยากรธรรมชาติและสิ่งแวดล้อมดำเนินการตามขั้นตอนต่อไป

ในปี ๒๕๕๙ กรมทางหลวงจึงได้ว่าจ้างกลุ่มบริษัทที่ปรึกษา ประกอบด้วย บริษัท เทสโก้ จำกัด และบริษัท ธรรมชาติ คอนซัลแต้นท์ จำกัด ให้ดำเนินการทบทวนรายงานการประเมินผลกระทบสิ่งแวดล้อม โครงการทางหลวงพิเศษระหว่างเมือง สายบางใหญ่ - กาญจนบุรี (กม. ๐+๐๐๐ - กม. ๙๖+๔๑๐) และจัดทำรายงานการขอเปลี่ยนแปลงรายละเอียดโครงการ โดยรายงานดังกล่าวได้รับความเห็นชอบจากคณะกรรมการผู้ชำนาญการพิจารณารายงานการวิเคราะห์ผลกระทบสิ่งแวดล้อมด้านโครงสร้างพื้นฐานทางบกและอากาศ ในการประชุมครั้งที่ ๒๔/๒๕๕๙

เมื่อวันที่ ๕ สิงหาคม ๒๕๕๙ เมื่อวันที่ ๕ สิงหาคม ๒๕๕๙ และได้เสนอคณะกรรมการสิ่งแวดล้อมเพื่อทราบ ในการประชุมครั้งที่ ๔/๒๕๕๙ เมื่อวันที่ ๒๑ กันยายน ๒๕๕๙ และในปี ๒๕๕๙ กรมทางหลวงได้รับงบประมาณ ในการก่อสร้างทางหลวงพิเศษระหว่างเมือง สายบางใหญ่ - กาญจนบุรี (กม. ๐+๐๐๐ - กม. ๙๖+๔๑๐) และได้ผนวกรวมแนวเส้นทางบางส่วนของทางหลวงพิเศษระหว่างเมือง สายนครปฐม - ชะอำ (กม.๐+๐๐๐ - กม.๙+๘๕๖) มาก่อสร้างพร้อมกัน เพื่อให้เป็น Spurline เชื่อมโยงระหว่างทางหลวงพิเศษระหว่างเมืองสายบางใหญ่ - กาญจนบุรี กับทางหลวงหมายเลข ๔ และทางหลวงหมายเลข ๓๓๘ โดยรายงานการวิเคราะห์ผลกระทบสิ่งแวดล้อม โครงการทางหลวงพิเศษระหว่างเมือง สายนครปฐม - ชะอำ ได้รับความเห็นชอบจากคณะกรรมการสิ่งแวดล้อม ในการประชุมครั้งที่ ๒/๒๕๕๕ เมื่อวันที่ ๑๖ มีนาคม ๒๕๕๕

ปัจจุบัน โครงการทางหลวงพิเศษระหว่างเมือง สายบางใหญ่ - กาญจนบุรี ยังอยู่ในระหว่างการก่อสร้าง ดังนั้น จึงจำเป็นต้องมีการดำเนินการติดตามตรวจสอบการปฏิบัติตามมาตรการป้องกัน แก้ไข และลดผลกระทบ สิ่งแวดล้อม และปฏิบัติตามแผนติดตามตรวจสอบผลกระทบต่อสิ่งแวดล้อมตามที่ได้เสนอไว้ในรายงานการขอ เปลี่ยนแปลงรายละเอียดโครงการ ในรายงานการวิเคราะห์ผลกระทบสิ่งแวดล้อมของโครงการทางหลวงพิเศษ ระหว่างเมือง สายบางใหญ่ - กาญจนบุรี และรายงานการวิเคราะห์ผลกระทบสิ่งแวดล้อม โครงการทางหลวงพิเศษ ระหว่างเมือง สายนครปฐม - ชะอำ เพื่อเป็นการตรวจสอบประสิทธิภาพ และนำมาตราการป้องกัน แก้ไข และลด ผลกระทบสิ่งแวดล้อมต่าง ๆ ไปปฏิบัติจริง อีกทั้งยังเป็นการศึกษาความเปลี่ยนแปลงของสิ่งแวดล้อมอันเนื่องมาจากการดำเนินโครงการตามระบบสากลและเป็นที่ยอมรับโดยทั่วไป

โดยในระยะเวลาที่ผ่านมากรมทางหลวงได้ดำเนินการได้ว่าจ้างบริษัทที่ปรึกษา ได้แก่ บริษัท ยูไนเต็ด แอนนาลิสต์ เอ็นจิเนียริ่ง แอนด์ คอนซัลแตนท์ จำกัด ให้ดำเนินการติดตามตรวจสอบคุณภาพสิ่งแวดล้อม ของโครงการของโครงการ ในระยะที่ ๑ แบ่งออกเป็น ๒ ช่วง โดยช่วงที่ ๑ คือบริเวณทางหลวงพิเศษระหว่างเมือง สายบางใหญ่ - กาญจนบุรี กม. ๐+๐๐๐ - กม. ๙๖+๔๑๐ และช่วงที่ ๒ คือบริเวณทางหลวงพิเศษระหว่างเมือง สายนครปฐม - ชะอำ กม.๐+๐๐๐ - กม.๙+๘๕๖ ระยะที่ ๒ แบ่งออกเป็น ๒ ช่วง โดยช่วงที่ ๑ คือบริเวณทางหลวง พิเศษระหว่างเมือง สายบางใหญ่ - กาญจนบุรี กม. ๐+๐๐๐- กม. ๙๖+๔๑๐ และช่วงที่ ๒ คือบริเวณทางหลวง พิเศษระหว่างเมือง สายนครปฐม - ชะอำ กม.๐+๐๐๐ - กม.๙+๘๕๖ และระยะที่ ๓ แบ่งออกเป็น ๒ ช่วง โดยช่วงที่ ๑ คือบริเวณทางหลวงพิเศษระหว่างเมือง สายบางใหญ่ - กาญจนบุรี กม. ๐+๐๐๐ - กม. ๙๖+๔๑๐ และช่วงที่ ๒ คือบริเวณทางหลวงพิเศษระหว่างเมือง สายนครปฐม - ชะอำ กม.๐+๐๐๐ - กม.๙+๘๕๖ ดังนั้น จึงมีความจำเป็นต้องดำเนินการติดตามตรวจสอบคุณภาพสิ่งแวดล้อมอย่างต่อเนื่อง ในระยะที่ ๔ ซึ่งแบ่งออกเป็น ๒ ช่วง โดยช่วงที่ ๑ คือบริเวณทางหลวงพิเศษระหว่างเมืองหมายเลข ๘๑ สายบางใหญ่ - กาญจนบุรี กม. ๐+๐๐๐ - กม. ๙๖+๔๑๐ และช่วงที่ ๒ คือบริเวณทางหลวงพิเศษระหว่างเมืองหมายเลข ๘ สายนครปฐม - ชะอำ กม.๐+๐๐๐ - กม.๙+๘๕๖ เพื่อให้เป็นไปตามเงื่อนไขในรายงานการขอเปลี่ยนแปลงรายละเอียดโครงการ ในรายงานการวิเคราะห์ ผลกระทบสิ่งแวดล้อมของโครงการทางหลวงพิเศษระหว่างเมือง สายบางใหญ่ - กาญจนบุรี และรายงานการวิเคราะห์ ผลกระทบสิ่งแวดล้อม โครงการทางหลวงพิเศษระหว่างเมือง สายนครปฐม - ชะอำ ทั้งนี้ การศึกษาติดตามตรวจสอบ คุณภาพสิ่งแวดล้อมของโครงการ จะต้องจัดทำโดยบุคคลที่สาม (Third party) เท่านั้น กรมทางหลวงจึงต้องว่าจ้าง บริษัทที่ปรึกษาที่ชำนาญการในด้านนี้มาดำเนินการศึกษา

๒. วัตถุประสงค์

๒.๑ เพื่อติดตามตรวจสอบการปฏิบัติตามมาตรการป้องกัน แก๊ส และลดผลกระทบสิ่งแวดล้อม แผนปฏิบัติการลดผลกระทบสิ่งแวดล้อม และกฎหมายสิ่งแวดล้อมต่าง ๆ ที่เกี่ยวข้อง

๒.๒ เพื่อติดตามตรวจสอบสภาพการเปลี่ยนแปลงคุณภาพสิ่งแวดล้อมที่เกิดขึ้นจากการพัฒนาโครงการ พร้อมทั้งเปรียบเทียบผลการตรวจวัดกับผลการคาดการณ์ตามที่ได้เสนอไว้ในรายงานการประเมินผลกระทบสิ่งแวดล้อม ทั้งนี้ เพื่อทราบถึงแนวโน้มสภาพการเปลี่ยนแปลงที่เกิดขึ้นจริง

๒.๓ เพื่อตรวจสอบประสิทธิภาพและประสิทธิผลของมาตรการป้องกัน แก๊ส และลดผลกระทบสิ่งแวดล้อมต่าง ๆ ตรวจสอบรายละเอียดการดำเนินโครงการที่เปลี่ยนแปลงไปจากในรายงานการประเมินผลกระทบสิ่งแวดล้อม และให้ข้อเสนอแนะและแนวทางที่เป็นประโยชน์ต่อการปรับปรุงคุณภาพสิ่งแวดล้อมของโครงการในโอกาสต่อไป และ/หรือที่จะต้องปรับปรุงแก้ไขโดยเร่งด่วน

๒.๔ เพื่อนำผลการติดตามตรวจสอบคุณภาพสิ่งแวดล้อมของโครงการนี้ ไปใช้เป็นแนวทางในการปรับปรุงการติดตามตรวจสอบคุณภาพสิ่งแวดล้อมของโครงการพัฒนาทางหลวงอื่น ๆ ของกรมทางหลวงต่อไป

๓. พื้นที่ศึกษา

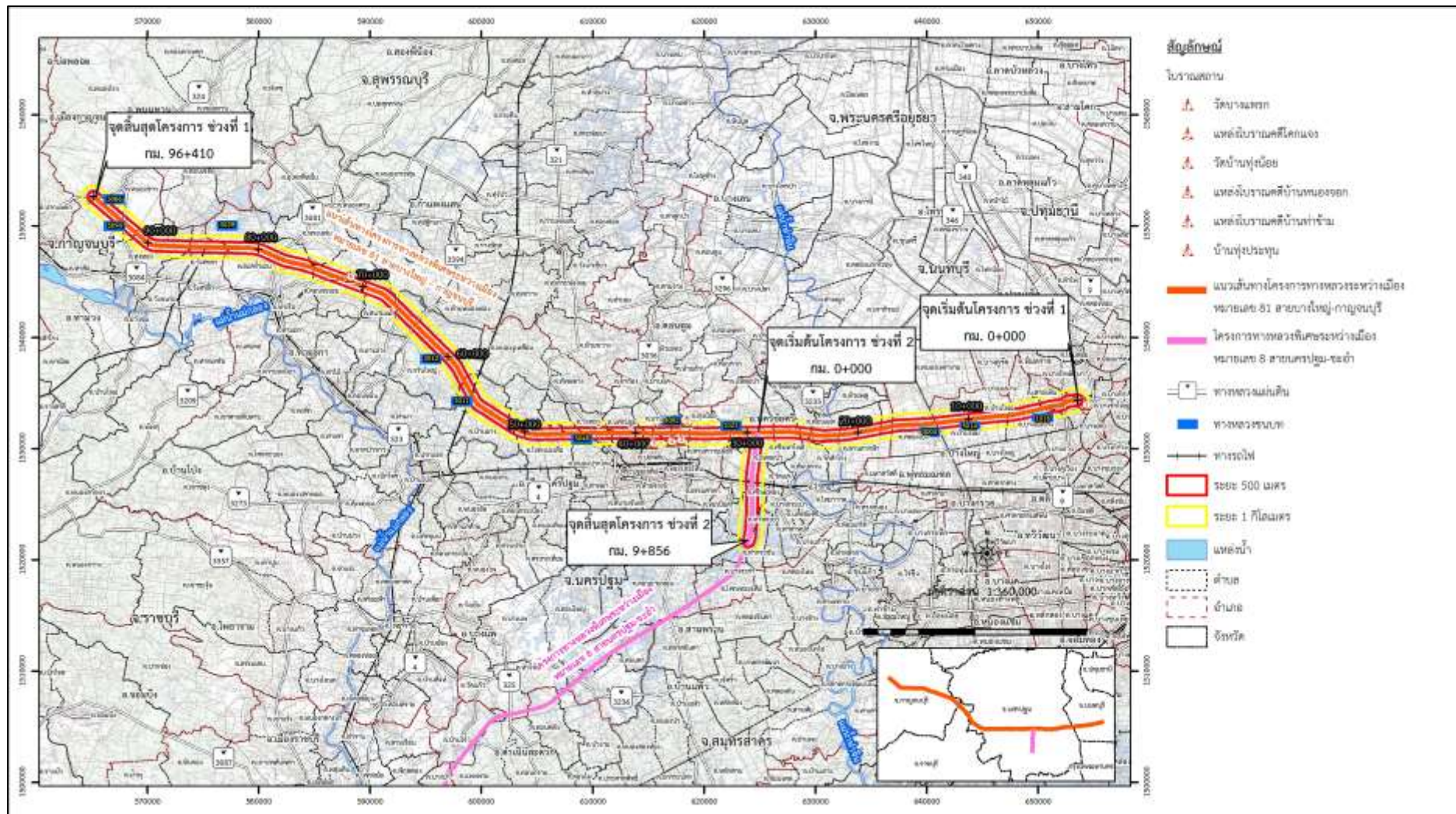
พื้นที่ศึกษาของโครงการแบ่งออกเป็น ๒ ช่วง

- ช่วงที่ ๑ บริเวณทางหลวงพิเศษระหว่างเมืองหมายเลข ๘๑ สายบางใหญ่ - กาญจนบุรี โดยมีจุดเริ่มต้นของโครงการบริเวณ กม. ๐+๐๐๐ และมีจุดสิ้นสุดโครงการบริเวณ กม. ๙๖+๔๑๐ รวมระยะทาง ๙๖.๔๑๐ กิโลเมตร

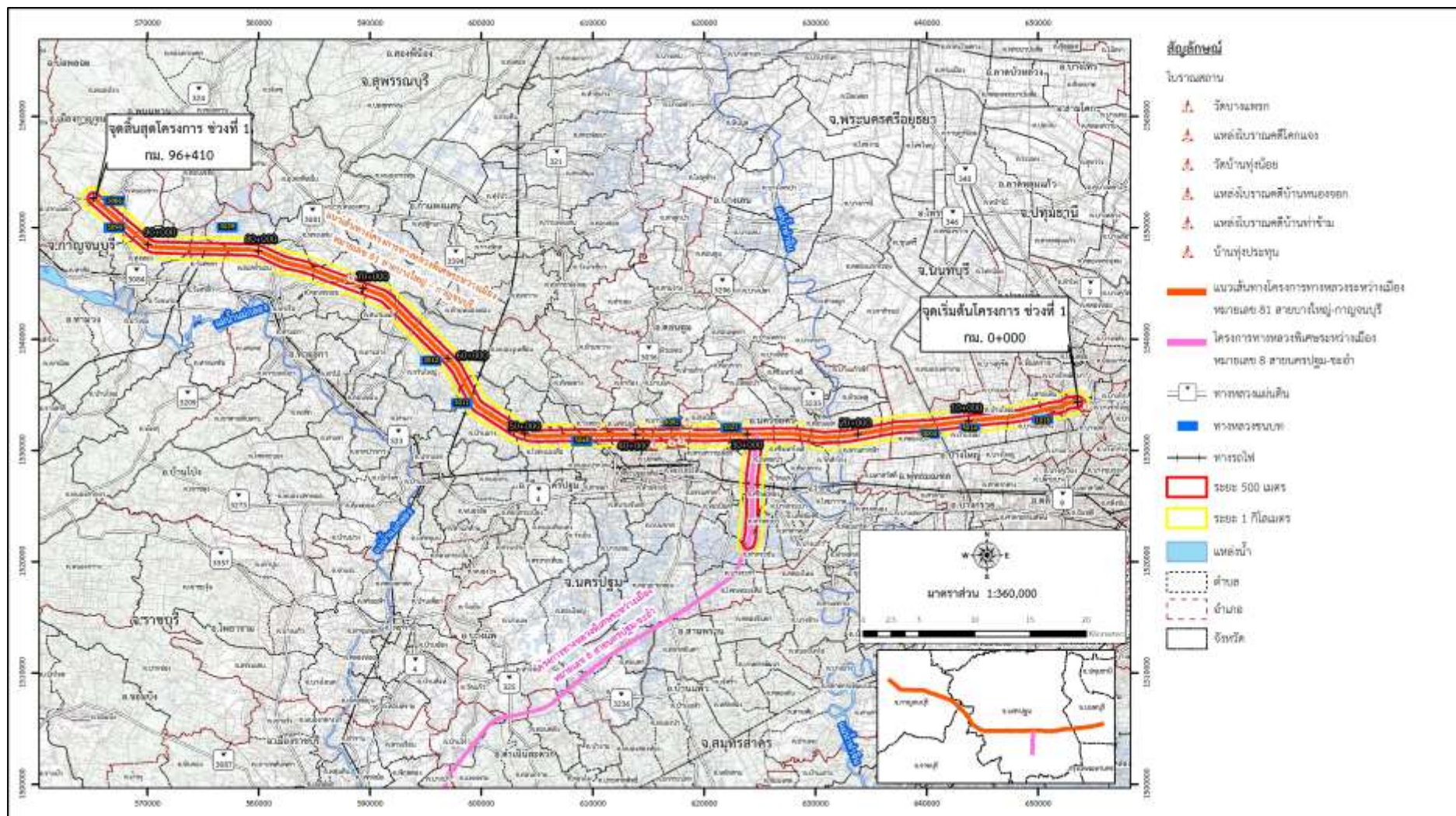
- ช่วงที่ ๒ บริเวณทางหลวงพิเศษระหว่างเมืองหมายเลข ๘ สายนครปฐม - ชะอำ โดยมีจุดเริ่มต้นของโครงการบริเวณ กม. ๐+๐๐๐ และมีจุดสิ้นสุดโครงการบริเวณ กม. ๙+๘๕๖ รวมระยะทาง ๙.๘๕๖ กิโลเมตร

๔. ขอบเขตการศึกษา

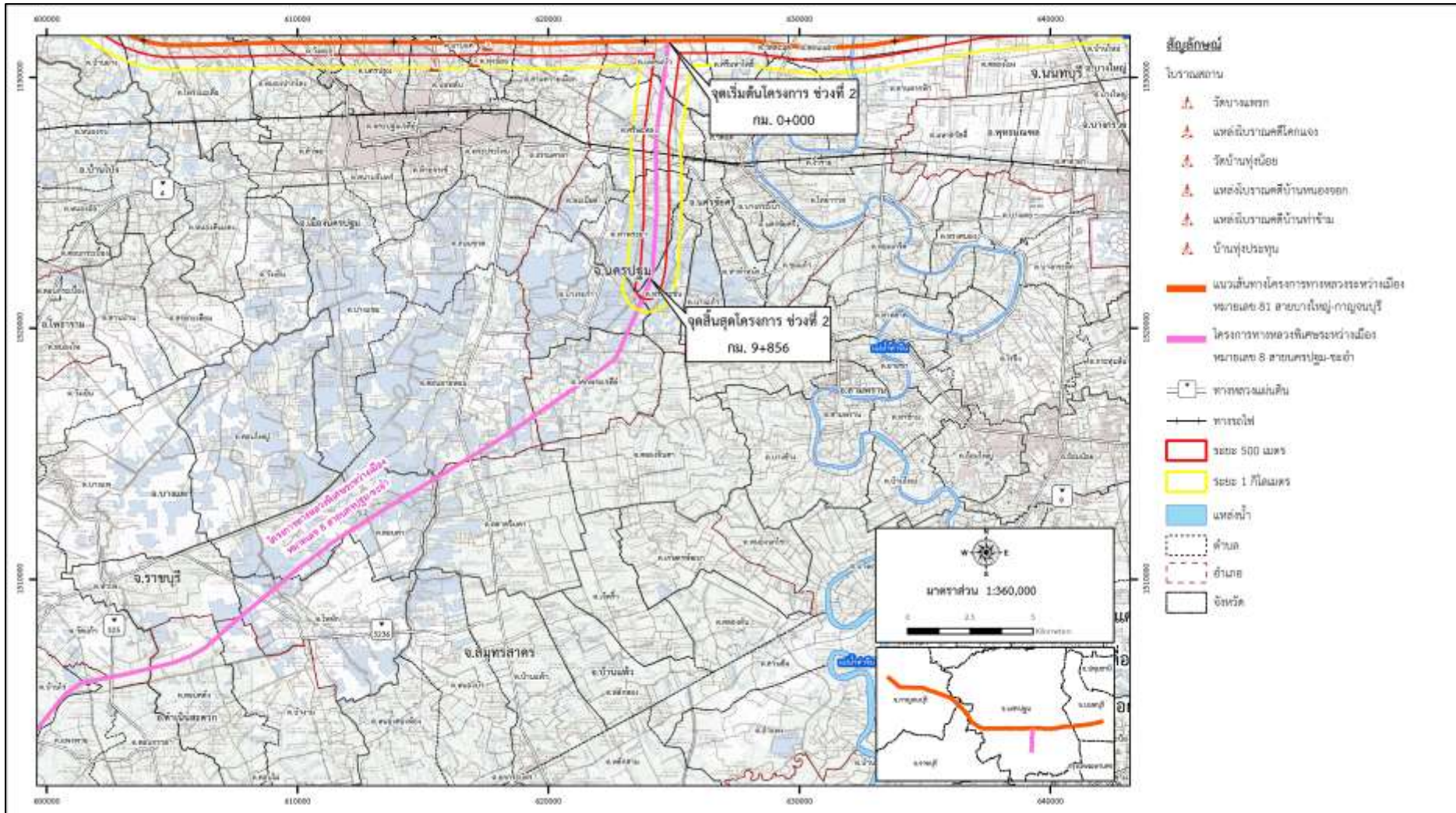
ที่ปรึกษาจะต้องดำเนินการติดตามตรวจสอบคุณภาพสิ่งแวดล้อมของโครงการอย่างละเอียด โดยจะต้องดำเนินการจัดทำรายงานให้สอดคล้องกับ “ประกาศกระทรวงทรัพยากรธรรมชาติและสิ่งแวดล้อม เรื่อง หลักเกณฑ์และวิธีการจัดทำรายงานผลการปฏิบัติตามมาตรการที่กำหนดไว้ในรายงานการประเมินผลกระทบสิ่งแวดล้อม ซึ่งผู้ดำเนินการ หรือผู้ขออนุญาตจะต้องจัดทำเมื่อได้รับอนุญาตให้ดำเนินโครงการหรือกิจการแล้วพ.ศ. ๒๕๖๑ และ(ฉบับที่ ๒) พ.ศ. ๒๕๖๕” ทั้งนี้ ที่ปรึกษาจะต้องนำหลักเกณฑ์และวิธีการดังกล่าวมาใช้เป็นแนวทางหลักประกอบการดำเนินการศึกษาและจัดทำรายงานการติดตามคุณภาพสิ่งแวดล้อมของโครงการ โดยอย่างน้อยจะต้องประกอบด้วยกิจกรรมต่างๆ ตามหัวข้อดังต่อไปนี้ คือ



รูปที่ ๑ ที่ตั้งโครงการทางหลวงพิเศษระหว่างเมืองหมายเลข ๘๑ สายบางใหญ่ - กาญจนบุรี



รูปที่ ๒ ที่ตั้งโครงการทางหลวงพิเศษระหว่างเมืองหมายเลข ๘๑ สายบางใหญ่ - กาญจนบุรี
 ช่วงที่ ๑ บริเวณทางหลวงพิเศษระหว่างเมืองหมายเลข ๘๑ สายบางใหญ่ - กาญจนบุรี (กม. ๐+๐๐๐ ถึง กม. ๙๖+๔๑๐)



รูปที่ ๓ ที่ตั้งโครงการทางหลวงพิเศษระหว่างเมืองหมายเลข ๘๑ สายบางใหญ่ - กาญจนบุรี
 ช่วงที่ ๒ บริเวณทางหลวงพิเศษระหว่างเมืองหมายเลข ๘ สายนครปฐม - ชะอำ (กม. ๐+๐๐๐ ถึง กม. กม.๙+๘๕๖)

๔.๑ การทบทวนรายงานการประเมินผลกระทบสิ่งแวดล้อมและรายงานการศึกษาที่เกี่ยวข้อง

ที่ปรึกษาจะต้องศึกษาทบทวน ตรวจสอบความถูกต้องและเหมาะสมของวิธีการศึกษา ข้อมูลพื้นฐาน (Baseline Data) และการประเมินผลกระทบของโครงการที่ได้เสนอไว้ในรายงานการประเมินผลกระทบสิ่งแวดล้อมของโครงการ รายงานการขอเปลี่ยนแปลงรายละเอียดโครงการ และรายงานการติดตามตรวจสอบคุณภาพสิ่งแวดล้อมในระยะที่ผ่านมา รวมถึง ตำแหน่งสถานีเก็บตัวอย่าง พารามิเตอร์ วิธีการเก็บตัวอย่าง ความถี่และระยะเวลาในการตรวจวัด มาตรฐานที่ใช้ในการเปรียบเทียบ การคาดการณ์ผลกระทบที่อาจเกิดขึ้นทั้งที่ใช้และไม่ได้ใช้แบบจำลองทางคณิตศาสตร์ เป็นต้น รวมทั้ง มาตรการป้องกันและแก้ไข แผนการติดตามตรวจสอบ และแผนปฏิบัติการพัฒนาและแก้ไขผลกระทบสิ่งแวดล้อม โดยต้องสรุปผลออกมาให้เห็นอย่างเด่นชัด พร้อมทั้งระบุเหตุผลสนับสนุนไว้อย่างชัดเจน

๔.๒ การทบทวนการปฏิบัติตามกฎหมายที่เกี่ยวข้อง

ที่ปรึกษาจะต้องติดตามการปฏิบัติตามกฎหมาย ประกาศ ระเบียบ วิธีปฏิบัติ และมาตรฐานต่าง ๆ ที่เกี่ยวข้องและบังคับใช้อยู่ในปัจจุบันของหน่วยงานต่างๆที่มีหน้าที่รับผิดชอบ ซึ่งรวมถึงกฎหมายที่เกี่ยวข้องกับสิ่งแวดล้อมทางหลวง โดยระบุถึงส่วนที่เกี่ยวข้องทั้งโดยตรงและโดยอ้อมต่อโครงการและการศึกษานี้ รวมทั้งวิเคราะห์ถึงปัญหาอุปสรรค และ/หรือสาเหตุที่ไม่ปฏิบัติตามไว้ด้วยอย่างชัดเจน

๔.๓ การปฏิบัติตามมาตรการที่เสนอไว้ในรายงานการประเมินผลกระทบสิ่งแวดล้อม

ที่ปรึกษาจะต้องศึกษาข้อแตกต่างระหว่างมาตรการป้องกัน แก้ไข และลดผลกระทบสิ่งแวดล้อมต่างๆ ที่ได้ดำเนินการจริงเปรียบเทียบกับข้อเสนอในรายงานการประเมินผลกระทบสิ่งแวดล้อม รายงานการขอเปลี่ยนแปลงรายละเอียดโครงการ และรายงานการติดตามตรวจสอบคุณภาพสิ่งแวดล้อมในระยะที่ผ่านมา พร้อมทั้งระบุเหตุผลของการเปลี่ยนแปลงโดยละเอียด โดยอย่างน้อยที่สุด จะต้องมีการบันทึกที่จะดำเนินการ ดังต่อไปนี้

๔.๓.๑ ที่ปรึกษาจะต้องตรวจสอบและเปรียบเทียบรูปแบบการก่อสร้างปรับปรุงโครงการ และรายละเอียดเชิงวิศวกรรมในส่วนอื่นๆ ที่เปลี่ยนแปลงไปจากที่ได้เสนอไว้ในที่เสนอไว้ในรายงานการขอเปลี่ยนแปลงรายละเอียดโครงการ และรายงานการประเมินผลกระทบสิ่งแวดล้อม

๔.๓.๒ ที่ปรึกษาจะต้องดำเนินการตรวจสอบและเปรียบเทียบความแตกต่างของมาตรการป้องกันและลดผลกระทบสิ่งแวดล้อม แผนปฏิบัติการป้องกันและแก้ไขผลกระทบสิ่งแวดล้อมต่าง ๆ ตามที่ได้เสนอไว้ในรายงานการประเมินผลกระทบสิ่งแวดล้อม รายงานการขอเปลี่ยนแปลงรายละเอียดโครงการ และรายงานการติดตามตรวจสอบคุณภาพสิ่งแวดล้อมในระยะที่ผ่านมาของโครงการกับการปฏิบัติงานจริง ซึ่งโครงการได้ดำเนินการไปแล้วโดยละเอียด พร้อมภาพถ่ายอ้างอิงการปฏิบัติตามมาตรการป้องกันและลดผลกระทบที่เป็นรูปธรรมประกอบการเปรียบเทียบในทุกประเด็นและให้ระบุถึงเหตุผล สาเหตุ และ/หรือปัญหาอุปสรรคที่ทำให้ไม่สามารถปฏิบัติได้ให้ชัดเจน พร้อมวิเคราะห์ประสิทธิภาพและประสิทธิผลของมาตรการที่นำเสนอไว้ทั้งที่ได้ปฏิบัติแล้ว และ/หรือยังไม่ได้ปฏิบัติ

๔.๓.๓ ที่ปรึกษาจะต้องเสนอแผนปรับปรุงมาตรการ ป้องกัน แก้ไข และลดผลกระทบสิ่งแวดล้อมที่เหมาะสมสามารถปฏิบัติได้จริง และสอดคล้องกับปัญหาที่เกิดขึ้นในสภาพปัจจุบันที่เปลี่ยนแปลงไป โดยให้เหตุผลประกอบในการนำเสนอแผนปรับปรุง และ/หรือมาตรการเพิ่มเติมอย่างละเอียดและชัดเจน

๔.๔ การตรวจสอบคุณภาพสิ่งแวดล้อม

ปรึกษาจะต้องทำการตรวจวัด วิเคราะห์ และประเมินผลกระทบต่อคุณภาพสิ่งแวดล้อม ในการตรวจสอบสภาพสิ่งแวดล้อมต่าง ๆ อย่างละเอียด โดยอย่างน้อยจะต้องครอบคลุมถึงปัจจัยทางด้าน สิ่งแวดล้อม ระยะเวลา ความถี่และช่วงเวลา ทั้งนี้ หากโครงการดำเนินการก่อสร้างแล้วเสร็จ ให้ที่ปรึกษา ดำเนินการติดตามตรวจสอบคุณภาพสิ่งแวดล้อมในระยะดำเนินการต่อ ตามขอบเขตที่ได้กำหนดไว้ในรายงาน การประเมินผลกระทบสิ่งแวดล้อม และรายงานการเปลี่ยนแปลงรายละเอียดโครงการ ดังตารางที่ ๑

ตารางที่ ๑ การติดตามตรวจสอบคุณภาพสิ่งแวดล้อมของโครงการ

ปัจจัยด้านสิ่งแวดล้อม	ระยะ	จำนวนอย่างน้อยที่สุด			ช่วงเวลา	พื้นที่ดำเนินการ
		สถานี	ระยะเวลา	ความถี่		
๑. คุณภาพอากาศ <ul style="list-style-type: none"> ▪ TSP ▪ PM-๑๐ ▪ NMHC ▪ CO ▪ NO_๒ ▪ ความเร็วและทิศทาง 	ก่อสร้าง	๖	๕ วัน ต่อเนื่อง	๒ ครั้ง/ปี	ครอบคลุม ฤดูฝนและ ฤดูแล้ง ตลอดระยะ ก่อสร้าง	<ul style="list-style-type: none"> ▪ หมู่บ้านร่มไม้ (กม.๒+๐๐๐) ▪ หมู่บ้านศิขาร (กม.๓+๙๐๐) ▪ วัดบ้านทุ่งน้อย (กม.๓๖+๒๐๐) ▪ หมู่บ้านจันทร์กานต์ (กม.๓๗+๔๐๐) ▪ วัดศรีวิสารวาจา (กม.๔๘+๐๐๐) ▪ โรงเรียนวัดสำนักคร้อ (กม.๘๒+๕๐๐)
	ดำเนินการ	๖	๕ วัน ต่อเนื่อง	๒ ครั้ง/ปี	ครอบคลุม ฤดูฝนและ ฤดูแล้ง ตลอดระยะ ดำเนินการ	<ul style="list-style-type: none"> ▪ หมู่บ้านร่มไม้ (กม.๒+๐๐๐) ▪ หมู่บ้านศิขาร (กม.๓+๙๐๐) ▪ วัดบ้านทุ่งน้อย (กม.๓๖+๒๐๐) ▪ หมู่บ้านจันทร์กานต์ (กม.๓๗+๔๐๐) ▪ วัดศรีวิสารวาจา (กม.๔๘+๐๐๐) ▪ โรงเรียนวัดสำนักคร้อ (กม.๘๒+๕๐๐)
๒. เสียง <ul style="list-style-type: none"> ▪ Leq ๒๔ hr. ▪ Lmax ▪ L๙๐ ▪ Ldn 	ก่อสร้าง	๗	๕ วัน ต่อเนื่อง	๒ ครั้ง/ปี	ช่วงเดียวกับ การ ตรวจวัด คุณภาพ อากาศ ตลอดระยะ ก่อสร้าง	<ul style="list-style-type: none"> ▪ หมู่บ้านร่มไม้ (กม.๒+๐๐๐) ▪ หมู่บ้านศิขาร (กม.๓+๙๐๐) ▪ วัดบ้านทุ่งน้อย (กม.๓๖+๒๐๐) ▪ หมู่บ้านจันทร์กานต์ (กม.๓๗+๔๐๐) ▪ วัดศรีวิสารวาจา (กม.๔๘+๐๐๐) ▪ โรงเรียนวัดสำนักคร้อ (กม.๘๒+๕๐๐) ▪ โรงเรียนพลอยจตุรจินดา (กม.๖+๐๙๑)*
	ดำเนินการ	๑๖	๕ วัน ต่อเนื่อง	๒ ครั้ง/ปี	ทุกปีตลอด ระยะ ดำเนินการ	<ul style="list-style-type: none"> ▪ หมู่บ้านร่มไม้ (กม.๒+๐๐๐) ▪ หมู่บ้านศิขาร (กม.๓+๙๐๐) ▪ วัดบ้านทุ่งน้อย (กม.๓๖+๒๐๐) ▪ หมู่บ้านจันทร์กานต์ (กม.๓๗+๔๐๐) ▪ วัดศรีวิสารวาจา (กม.๔๘+๐๐๐) ▪ โรงเรียนวัดสำนักคร้อ (กม.๘๒+๕๐๐)
					เฉพาะปี พ.ศ.๒๕๖๗	<ul style="list-style-type: none"> ▪ บ้านบางไทรซ้อน (กม.๑๘+๐๐๐)
					๒ ปีแรก	<ul style="list-style-type: none"> ▪ โรงเรียนพลอยจตุรจินดา

ปัจจัยด้านสิ่งแวดล้อม	ระยะ	จำนวนอย่างน้อยที่สุด			ช่วงเวลา	พื้นที่ดำเนินการ
		สถานี	ระยะเวลา	ความถี่		
					ของระยะ ดำเนินการ หลังจากนั้น ติดตามทุก ๕ ปี	(กม.๖+๐๙๑)*
๓. ความสิ้นสะอาด <ul style="list-style-type: none"> ▪ ความเร็วอนุภาคสูงสุด ทั้ง ๓ แกน ▪ ความถี่และความสิ้นสะอาดทั้ง ๓ แกน ▪ ระยะขจัดทั้ง ๓ แกน 	ก่อสร้าง	๖	๕ วัน ต่อเนื่อง	๒ ครั้ง/ปี	ช่วงเดียว กับการ ตรวจวัด คุณภาพ อากาศ ตลอดระยะ ก่อสร้าง	<ul style="list-style-type: none"> ▪ หมู่บ้านร่มไม้ (กม.๒+๐๐๐) ▪ หมู่บ้านศิขาร (กม.๓+๙๐๐) ▪ วัดบ้านทุ่งน้อย (กม.๓๖+๒๐๐) ▪ หมู่บ้านจันทรวงศ์ (กม.๓๗+๔๐๐) ▪ วัดศรีวิสารวาจา (กม.๔๘+๐๐๐) ▪ โรงเรียนวัดสำนักคร้อ (กม.๘๒+๕๐๐)
	ดำเนินการ	๖	๕ วัน ต่อเนื่อง	๒ ครั้ง/ปี	ในช่วง ๓ ปี แรก หลังจาก นั้นติดตาม ทุก ๕ ปี (ในปีที่ ๖, ๑๑, ๑๖, ๒๑ และ ๒๖) โดย เก็บตัวอย่าง ช่วงเดียวกับการ ตรวจวัด คุณภาพ อากาศและ เสียง	<ul style="list-style-type: none"> ▪ หมู่บ้านร่มไม้ (กม.๒+๐๐๐) ▪ หมู่บ้านศิขาร (กม.๓+๙๐๐) ▪ วัดบ้านทุ่งน้อย (กม.๓๖+๒๐๐) ▪ หมู่บ้านจันทรวงศ์ (กม.๓๗+๔๐๐) ▪ วัดศรีวิสารวาจา (กม.๔๘+๐๐๐) ▪ โรงเรียนวัดสำนักคร้อ (กม.๘๒+๕๐๐)
๔. คุณภาพน้ำผิวดิน <ul style="list-style-type: none"> ▪ ความลึก ▪ อุณหภูมิ ▪ ความโปร่งแสง ▪ ความเป็นกรดเป็นด่าง ▪ ความนำไฟฟ้า ▪ DO ▪ BOD ▪ ไนโตรเจนและน้ำมัน ▪ ของแข็งแขวนลอย ▪ ของแข็งละลายน้ำ ▪ โคลิฟอร์มแบคทีเรียทั้งหมด ▪ ฟีคอลลโคลิฟอร์มแบคทีเรีย 	ก่อสร้าง	๕	-	๒ ครั้ง/ปี	ครอบคลุม ฤดูฝนและ ฤดูแล้ง ตลอดระยะ ก่อสร้าง	<ul style="list-style-type: none"> ▪ แม่น้ำนครชัยศรี (กม.๒๑+๖๕๐) ▪ คลองชลประทาน (กม.๔๗+๙๐๐) ▪ คลองหนองกร่าง (กม.๕๗+๓๕๘) ▪ ้วยกระบอก (กม.๖๖+๑๘๐) ▪ คลองชลประทานบ้านกร่างทอง (กม.๘๘+๖๙๖)
	ดำเนินการ	๑	-	๒ ครั้ง/ปี	ครอบคลุม ฤดูฝนและ ฤดูแล้ง ในช่วง ๓ ปี แรก หลังจาก นั้นติดตาม ทุก ๕ ปี (ในปีที่ ๖, ๑๑, ๑๖, ๒๑ และ ๒๖)	<ul style="list-style-type: none"> ▪ คลองชลประทาน (กม.๔๗+๙๐๐)
๕. นิเวศวิทยาทางน้ำ <ul style="list-style-type: none"> ▪ ความหลากหลายทางชีวภาพ ▪ ปริมาณแพลงก์ตอนพืช และแพลงก์ตอน 	ก่อสร้าง	๕	-	๒ ครั้ง/ปี	ครอบคลุม ฤดูฝนและ ฤดูแล้ง ตลอดระยะ ก่อสร้าง	<ul style="list-style-type: none"> ▪ แม่น้ำนครชัยศรี (กม.๒๑+๖๕๐) ▪ คลองชลประทาน (กม.๔๗+๙๐๐) ▪ คลองหนองกร่าง (กม.๕๗+๓๕๘) ▪ ้วยกระบอก (กม.๖๖+๑๘๐) ▪ คลองชลประทานบ้านกร่างทอง

ปัจจัยด้านสิ่งแวดล้อม	ระยะ	จำนวนอย่างน้อยที่สุด			ช่วงเวลา	พื้นที่ดำเนินการ
		สถานี	ระยะเวลา	ความถี่		
สัตว์ <ul style="list-style-type: none"> ปริมาณสัตว์หน้าดิน 	ดำเนินการ	๑	-	๒ ครั้ง/ปี	ครอบคลุม ฤดูฝนและ ฤดูแล้ง ในช่วง ๓ ปี แรก หลังจากนั้น ติดตาม ทุก ๕ ปี (ในปีที่ ๖, ๑๑, ๑๖, ๒๑ และ ๒๖)	(กม.๘๘+๖๙๖) <ul style="list-style-type: none"> คลองชลประทาน (กม.๔๗+๙๐๐)
๖. การระบายน้ำและการ ควบคุมน้ำท่วม <ul style="list-style-type: none"> การเกิดปัญหาน้ำท่วม ขังในพื้นที่ ตรวจสอบสภาพท่อ และทางระบายน้ำ* 	ก่อสร้าง	-	-	๑ ครั้ง/เดือน	ตลอดระยะ ก่อสร้าง และให้ ตรวจสอบ ภายใน ๒๔ ชั่วโมง ในกรณีที่ฝน ตกหนัก	<ul style="list-style-type: none"> ตลอดแนวการก่อสร้างเส้นทาง โครงการ
<ul style="list-style-type: none"> ประสิทธิภาพการ ระบายน้ำในพื้นที่ ความสามารถในการ รองรับของแหล่งน้ำ ปัญหาการเกิดน้ำ ท่วมขังในพื้นที่ การสะสมของดิน ตะกอน และวัชพืช ในทางระบายน้ำ อาคารระบายน้ำ สะพาน ท่อลอด* 	ดำเนินการ			- ในช่วงฤดูฝน (เดือน พฤษภาคม- ตุลาคม) ความถี่ ๑ ครั้ง/เดือน - ในช่วงฤดูแล้ง (เดือน พฤศจิกายน- เมษายน) จำนวน ๒ ครั้ง	ดำเนินการ ต่อเนื่องใน ๓ ปีแรก หลังจากนั้น ติดตาม ตรวจสอบ ทุก ๕ ปี (ในปีที่ ๖, ๑๑, ๑๖, ๒๑ และ ๒๖)	<ul style="list-style-type: none"> อาคารระบายน้ำ ทางระบายน้ำ ท่อลอด สะพาน ทางลอดและ ทางเชื่อม
๗. การคมนาคม <ul style="list-style-type: none"> สภาพการชำรุด เสียหายของเส้นทาง ขนส่งวัสดุ อุปกรณ์ ก่อสร้าง สถิติการเกิดอุบัติเหตุ บริเวณจุดตัดกับถนน สายอื่น 	ก่อสร้าง	-	-	๑ ครั้ง/เดือน	ตลอดระยะ ก่อสร้าง	<ul style="list-style-type: none"> ทางหลวงหมายเลข ๓๒๓, ๓๒๔, ๓๔๕๓, ๓๐๘๑, ๓๐๘๔ และ ๓๓๙๔

ปัจจัยด้านสิ่งแวดล้อม	ระยะ	จำนวนอย่างน้อยที่สุด			ช่วงเวลา	พื้นที่ดำเนินการ
		สถานี	ระยะเวลา	ความถี่		
<ul style="list-style-type: none"> ▪ สภาพการชำรุดเสียหายตลอดแนวเส้นทางโครงการ อุปกรณ์ ป้ายจราจร และระบบไฟส่องสว่าง รวมถึงปริมาณการจราจร ▪ สถิติการเกิดอุบัติเหตุบนแนวเส้นทางโครงการ 	ดำเนินการ	-	-	๒ ครั้ง/ปี	ในช่วง ๓ ปีแรก หลังจากนั้นติดตามทุก ๕ ปี	<ul style="list-style-type: none"> ▪ ตลอดแนวเส้นทางโครงการ
๘. เศรษฐกิจสังคม <ul style="list-style-type: none"> ▪ การรับรู้ข้อมูลข่าวสารเกี่ยวกับโครงการ ▪ ผลกระทบและปัญหาที่เกิดขึ้น ▪ ความคิดเห็นและทัศนคติต่อโครงการ 	ก่อสร้าง	-	-	๑ ครั้ง/ปี	ตลอดระยะก่อสร้าง	<ul style="list-style-type: none"> ▪ กลุ่มผู้อาศัยในระยะ ๕๐๐ เมตรจากแนวเส้นทางโครงการประกอบด้วย <ul style="list-style-type: none"> - ผู้นำชุมชน - พื้นที่อ่อนไหวด้านสิ่งแวดล้อม - ผู้ที่ได้รับผลกระทบทางอ้อม - หัวหน้าครัวเรือนผู้ถูกรื้อย้าย* (ติดตามเฉพาะช่วงที่ ๒)
<ul style="list-style-type: none"> ▪ การเปลี่ยนแปลงสภาพทางเศรษฐกิจ-สังคม ของครัวเรือนเปรียบเทียบกับก่อนและหลังมีโครงการ ▪ ผลกระทบและปัญหาที่เกิดขึ้นเนื่องจากโครงการ ▪ การใช้ประโยชน์จากโครงการ ▪ ความคิดเห็นและทัศนคติต่อโครงการ 	ดำเนินการ	-	-	๑ ครั้ง/ปี	ในช่วง ๓ ปีแรกหลังจากนั้นติดตามทุก ๕ ปี ในช่วงปีแรก หลังจากนั้นติดตามทุก ๕ ปี	<ul style="list-style-type: none"> ▪ กลุ่มผู้อาศัยในระยะ ๕๐๐ เมตรจากแนวเส้นทางโครงการประกอบด้วย <ul style="list-style-type: none"> - ผู้นำชุมชน - พื้นที่อ่อนไหวด้านสิ่งแวดล้อม - ผู้ที่ได้รับผลกระทบทางอ้อม - หัวหน้าครัวเรือนผู้ถูกรื้อย้าย* (ติดตามเฉพาะช่วงที่ ๒)
๙. การใช้ประโยชน์ที่ดิน* <ul style="list-style-type: none"> ▪ การใช้พื้นที่ในเขตทาง ▪ ความพอเพียง ความต้องการ และข้อคิดเห็น/ข้อเสนอแนะจากผู้ใช้ที่ดิน 	ก่อสร้าง	-	-	๑ ครั้ง/ปี	ตลอดระยะก่อสร้าง	<ul style="list-style-type: none"> ▪ ตลอดแนวเส้นทางโครงการ ▪ ทางเข้าออกชั่วคราวที่เข้าสู่พื้นที่อาศัย ร้านค้า สถานประกอบการ พื้นที่เกษตรกรรม

หมายเหตุ : เครื่องหมาย “-“ หมายถึง ตามมาตรฐานเทคนิคและวิธีการตรวจวัดที่มีความเหมาะสม

ที่มา : รายงานการขอเปลี่ยนแปลงรายละเอียดโครงการ ในรายงานการวิเคราะห์ผลกระทบสิ่งแวดล้อม โครงการทางหลวงพิเศษระหว่างเมือง สายบางใหญ่ - กาญจนบุรี, ๒๕๖๐

* รายงานการวิเคราะห์ผลกระทบสิ่งแวดล้อม โครงการทางหลวงพิเศษระหว่างเมือง สายนครปฐม - ชะอำ, ๒๕๕๕

ทั้งนี้ ที่ปรึกษาจะต้องดำเนินการศึกษาโดยอย่างน้อยจะต้องประกอบด้วยประเด็นหลัก ดังต่อไปนี้

๔.๔.๑ ที่ปรึกษาจะต้องแสดงตำแหน่งที่ชัดเจนของจุดเก็บตัวอย่าง เช่น คุณภาพอากาศ เสียง เป็นต้น โดยใช้แผนที่ประกอบคำบรรยาย รายละเอียดสภาพสิ่งแวดล้อมโดยรอบของจุดเก็บตัวอย่าง รวมถึงโครงการพัฒนาอื่น ๆ ที่อาจจะส่งผลกระทบต่อสิ่งแวดล้อมของโครงการ เช่น โครงการปรับปรุงหรือก่อสร้างอื่น ๆ เป็นต้น

๔.๔.๒ ที่ปรึกษาจะต้องแสดงพารามิเตอร์ในการตรวจวัด วิธีการเก็บตัวอย่าง วิธีการวิเคราะห์และประเมินผลกระทบและมาตรฐานเปรียบเทียบ โดยความถี่ ระยะเวลา และช่วงเวลาของการเก็บตัวอย่าง อย่างน้อยจะต้องดำเนินการตามที่ได้กำหนดไว้ในรายงานการประเมินผลกระทบสิ่งแวดล้อม

๔.๔.๓ ที่ปรึกษาจะต้องแสดงภาพถ่ายสีในขณะทำการเก็บตัวอย่าง ภาพถ่ายสีเครื่องมือขณะตรวจวัด พร้อมทั้งแสดงวันที่และเวลาอยู่ในภาพถ่ายอย่างชัดเจน โดยการถ่ายภาพจะต้องแสดงให้เห็นว่าเป็นการตรวจวัดตามสถานที่ที่กำหนดไว้ในรายงานการประเมินผลกระทบสิ่งแวดล้อม กรณีที่มีการเก็บตัวอย่างและนำมาวิเคราะห์ในห้องปฏิบัติการ จะต้องมีหนังสือรับรองผลการวิเคราะห์โดยห้องปฏิบัติการที่ขึ้นทะเบียนกับหน่วยราชการ และต้องมีสำเนาใบอนุญาตจากหน่วยราชการนั้น ๆ แสดงประกอบไว้ในรายงาน

๔.๔.๔ ที่ปรึกษาจะต้องเปรียบเทียบผลการตรวจวัดกับมาตรฐานคุณภาพสิ่งแวดล้อมของประเทศไทย (หากไม่มีก็ให้ใช้มาตรฐานสากลอื่นที่เป็นที่ยอมรับ) เพื่อวิเคราะห์สภาพปัญหา และสาเหตุของปัญหาสิ่งแวดล้อมที่เกิดขึ้นในปัจจุบัน รวมถึงจะต้องวิเคราะห์เปรียบเทียบความสอดคล้อง และแนวโน้มการเปลี่ยนแปลงคุณภาพสิ่งแวดล้อมในแต่ละปัจจัยกับผลการคาดการณ์ในรายงานการประเมินผลกระทบสิ่งแวดล้อม พร้อมทั้งประมวลผล วิเคราะห์สาเหตุของการเปลี่ยนแปลงให้ชัดเจน และให้ข้อเสนอแนะเพิ่มเติมทั้งนี้ในกรณีที่แนวโน้มการเปลี่ยนแปลงของผลการติดตามและผลการคาดการณ์ไม่เป็นไปในทิศทางเดียวกันหรือแตกต่างกันมากจนหาสาเหตุของปัญหาไม่ได้ ที่ปรึกษาจะต้องคาดการณ์ผลกระทบในปัจจุบันนี้ ๆ ให้กับกรมทางหลวงใหม่ เพื่อประโยชน์ในการติดตามตรวจสอบคุณภาพสิ่งแวดล้อมในปัด ๆ ไป รวมถึงเสนอแนะแผนการจัดการสิ่งแวดล้อมที่เหมาะสมและสอดคล้องกับผลการคาดการณ์ต่อไป

๔.๔.๕ ที่ปรึกษาจะต้องทำการศึกษาตรวจสอบ กรณีที่อาจมีปัจจัยทางด้านสิ่งแวดล้อมอื่นที่ที่ปรึกษาคาดว่าจะมีผลกระทบนอกเหนือไปจากที่ได้แสดงไว้ในตารางข้างต้น และมีแนวโน้มจะก่อให้เกิดผลกระทบในระดับที่มีนัยสำคัญ โดยจะต้องทำการตรวจวัด วิเคราะห์ และประเมินผลกระทบนั้น ๆ พร้อมทั้งระบุสาเหตุไว้ในรายงานโดยละเอียด

๔.๔.๖ ที่ปรึกษาจะต้องประสานงานและแจ้งผลให้แก่กรมทางหลวงทราบในทันที ที่พบว่าโครงการส่งผลกระทบต่อสภาพสิ่งแวดล้อมอย่างมีนัยสำคัญ พร้อมทั้งให้คำแนะนำและข้อเสนอแนะในการแก้ไขปัญหาที่เกิดขึ้น ทั้งนี้ เพื่อให้สามารถแก้ไขปัญหาได้อย่างทันที่

๔.๔.๗ หากโครงการดำเนินการก่อสร้างแล้วเสร็จ ให้ที่ปรึกษาดำเนินการติดตามตรวจสอบคุณภาพสิ่งแวดล้อมในระยะดำเนินการต่อ ตามขอบเขตที่กำหนดไว้ในรายงานการประเมินผลกระทบสิ่งแวดล้อม ทั้งนี้ กรมทางหลวงขอสงวนสิทธิ์ในการจ่ายค่าจ้างให้ที่ปรึกษาตามปริมาณงานที่ได้ดำเนินการจริง แต่ไม่เกินจากรวงเงินค่างานตามสัญญา

๔.๕ สรุปผลการติดตามตรวจสอบคุณภาพสิ่งแวดล้อม

ที่ปรึกษาจะต้องนำเสนอผลสรุปการติดตามตรวจสอบคุณภาพสิ่งแวดล้อม ให้มีความละเอียด ชัดเจน และกระชับ สามารถอ่านเข้าใจง่าย พร้อมทั้งใช้ภาพสีในมาตราส่วนที่เหมาะสมประกอบการบรรยาย ในส่วนที่เป็นสาระสำคัญเพื่อให้สามารถแยกแยะความแตกต่างได้โดยง่าย โดยอย่างน้อยเนื้อหาต้องครอบคลุมประเด็นหลัก ดังนี้

๔.๕.๑ ที่ปรึกษาจะต้องสรุปผลการศึกษาทั้งหมดที่ดำเนินการในหัวข้อ ๔.๑ – ๔.๔

๔.๕.๒ ที่ปรึกษาจะต้องสรุปผลการวิเคราะห์ประสิทธิภาพและประสิทธิผลของมาตรการ และแผนปฏิบัติการป้องกันและลดผลกระทบสิ่งแวดล้อมที่กำหนดไว้ในรายงานการประเมินผลกระทบสิ่งแวดล้อม

๔.๕.๓ ที่ปรึกษาจะต้องสรุปผลการวิเคราะห์ เปรียบเทียบ และประเมินผลกระทบสิ่งแวดล้อมของการตรวจสอบคุณภาพสิ่งแวดล้อมที่ได้ดำเนินการไว้กับรายงานการประเมินผลกระทบสิ่งแวดล้อม โดยจะต้องจัดลำดับประเด็นปัญหาสิ่งแวดล้อมที่มีนัยสำคัญที่เกิดขึ้นจริงในพื้นที่ และแสดงเหตุผลประกอบอย่างชัดเจน

๔.๖ ข้อเสนอแนะ

๔.๖.๑ ที่ปรึกษาต้องทำการวิเคราะห์รวบรวมปัญหาและอุปสรรคทั้งหมดที่เกิดขึ้นกับโครงการ ต่อการปฏิบัติตามมาตรการ และแผนปฏิบัติการป้องกันและแก้ไขผลกระทบสิ่งแวดล้อมต่าง ๆ ของโครงการ

๔.๖.๒ ที่ปรึกษาจะต้องเสนอแผนการปรับปรุงมาตรการป้องกัน แก้ไข และลดผลกระทบที่สามารถนำไปปฏิบัติได้จริงสอดคล้องกับสภาพโครงการ และ/หรือ สภาพแวดล้อมปัจจุบันที่เปลี่ยนแปลงไปจากที่ได้นำเสนอไว้ในรายงานการประเมินผลกระทบสิ่งแวดล้อมซึ่งได้รับความเห็นชอบแล้ว โดยให้เหตุผลประกอบอย่างละเอียดและชัดเจน

๔.๖.๓ ที่ปรึกษาจะต้องให้ข้อเสนอแนะ และเสนอแนวทางในการปรับปรุงคุณภาพสิ่งแวดล้อมของโครงการ โดยเรียงตามลำดับความจำเป็นเร่งด่วน พร้อมทั้งจัดทำแผนปฏิบัติการที่เป็นรูปธรรมสามารถนำไปปฏิบัติได้อย่างชัดเจน

๔.๖.๔ ที่ปรึกษาต้องให้ข้อเสนอแนะ โดยจัดทำแผนการติดตามตรวจสอบคุณภาพสิ่งแวดล้อมขึ้นใหม่ โดยละเอียดให้สอดคล้องกับสภาพความเป็นจริงในปัจจุบันและผลของการคาดการณ์ในอนาคต โดยต้องเป็นรูปธรรมที่ชัดเจน เพื่อกรมทางหลวงจะสามารถดำเนินการติดตามตรวจสอบคุณภาพสิ่งแวดล้อมของโครงการในครั้งต่อไปได้

๕. ระยะเวลาดำเนินการ

ที่ปรึกษาจะต้องดำเนินการศึกษาภายใต้ข้อกำหนดนี้ให้แล้วเสร็จภายในระยะเวลา ๗๒๐ วัน นับถัดจากวันลงนามในสัญญา

๖. การส่งมอบรายงานและเอกสาร

ที่ปรึกษาจะต้องจัดส่งรายงาน และเอกสารต่าง ๆ ทั้งหมดที่ใช้ประกอบในการติดตามตรวจสอบ โดยให้จัดทำเป็นภาษาไทย ทั้งนี้จะต้องส่งมอบรายงานภายในระยะเวลาที่กำหนด ตามรายละเอียดดังต่อไปนี้

๖.๑ รายงานเบื้องต้น (Inception Report) ที่ปรึกษาจะต้องส่งรายงานให้กรมทางหลวงภายใน ๓๐ วัน นับถัดจากวันลงนามในสัญญา จำนวน ๑๓ (สิบสาม) ฉบับ โดยจะต้องมีรายละเอียดประกอบด้วย ความเป็นมาของโครงการ รายละเอียดโครงการ ผังโครงสร้างการทำงานของบุคลากร แผนการดำเนินงาน แผนการตรวจสอบคุณภาพสิ่งแวดล้อมของโครงการ และกำหนดเวลาทำงาน ผลการศึกษาทบทวนรายงาน

การประเมินผลกระทบสิ่งแวดล้อม รวมถึงรายงานการศึกษาที่เกี่ยวข้อง และเสนอแนวทางพร้อมทั้งวิธีการศึกษา เพื่อให้กรมทางหลวงเห็นชอบก่อนที่จะดำเนินการในรายละเอียดต่อไป

๖.๒ รายงานความก้าวหน้า ๑ (Progress Report ๑) ที่ปรึกษาจะต้องส่งรายงานให้กรมทางหลวง ภายใน ๑๘๐ วัน นับถัดจากวันลงนามในสัญญา นับจากวันลงนามในสัญญา จำนวน ๑๓ (สิบสาม) ฉบับ โดยจะต้องเสนอผลการศึกษาทบทวนกฎหมายที่เกี่ยวข้อง ผลการติดตามตรวจสอบการปฏิบัติงานจริงตามกฎหมายที่เกี่ยวข้อง ผลการติดตามตรวจสอบการปฏิบัติตามแผนปฏิบัติการและมาตรการป้องกันและแก้ไขผลกระทบสิ่งแวดล้อม ตามที่ได้เสนอไว้ในรายงานการประเมินผลกระทบสิ่งแวดล้อม และสรุปภาพรวมของผลการติดตาม ในขั้นนี้จะต้องมีการนำเสนอผลการตรวจวัดและวิเคราะห์การติดตามตรวจสอบคุณภาพสิ่งแวดล้อมในบางส่วนด้วย เพื่อให้กรมทางหลวงเห็นชอบก่อนที่จะดำเนินการในขั้นต่อไป และนำไปจัดทำเป็นรายงานผลการปฏิบัติตาม มาตรการที่กำหนดไว้ในรายงานการประเมินผลกระทบสิ่งแวดล้อม จำนวน ๒ (สอง) ฉบับ พร้อมแผ่นบันทึกข้อมูล (CD-ROM) แนบท้ายรายงาน เพื่อจัดส่งให้สำนักงานนโยบายและแผนทรัพยากรธรรมชาติและสิ่งแวดล้อมต่อไป ทั้งนี้ ให้ที่ปรึกษาจัดส่งรายงานผลการปฏิบัติตามมาตรการที่กำหนดไว้ในรายงานการประเมินผลกระทบสิ่งแวดล้อม ภายใน ๓๐ วัน นับถัดจากวันที่กรมทางหลวงพิจารณาเห็นชอบรายงานความก้าวหน้า ๑

๖.๓ รายงานระยะกลาง (Interim Report) ที่ปรึกษาจะต้องส่งรายงานให้กรมทางหลวงภายใน ๓๖๐ วัน นับถัดจากวันลงนามในสัญญา จำนวน ๑๓ (สิบสาม) ฉบับ พร้อมแผ่นบันทึกข้อมูล (CD-ROM) แนบท้าย รายงาน โดยรายงานจะต้องสรุป วิเคราะห์ และแสดงภาพรวมของการศึกษาการติดตามตรวจสอบคุณภาพสิ่งแวดล้อม ทั้งหมดในระยะเวลา ๓๖๐ วัน ที่ผ่านมามาตามขอบเขตการศึกษาในหัวข้อ ๔ โดยละเอียด พร้อมทั้งเสนอแนวทาง ในการปรับปรุงคุณภาพสิ่งแวดล้อมของโครงการอย่างชัดเจนและเป็นไปได้ในทางปฏิบัติ ให้กรมทางหลวงพิจารณา เห็นชอบก่อนที่จะดำเนินการในปีถัดไป และนำไปจัดทำเป็นรายงานผลการปฏิบัติตามมาตรการที่กำหนดไว้ใน รายงานการประเมินผลกระทบสิ่งแวดล้อม จำนวน ๒ (สอง) ฉบับ พร้อมแผ่นบันทึกข้อมูล (CD-ROM) แนบท้าย รายงาน เพื่อจัดส่งให้สำนักงานนโยบายและแผนทรัพยากรธรรมชาติและสิ่งแวดล้อมต่อไป ทั้งนี้ ให้ที่ปรึกษาจัดส่ง รายงานผลการปฏิบัติตามมาตรการที่กำหนดไว้ในรายงานการประเมินผลกระทบสิ่งแวดล้อม ภายใน ๓๐ วัน นับถัดจากวันที่กรมทางหลวงพิจารณาเห็นชอบรายงานระยะกลาง

๖.๔ รายงานความก้าวหน้า ๒ (Progress Report ๒) ที่ปรึกษาจะต้องส่งรายงานให้กรมทางหลวง ภายใน ๕๔๐ วัน นับถัดจากวันลงนามในสัญญา จำนวน ๑๓ (สิบสาม) ฉบับ โดยจะต้องเสนอความก้าวหน้า ของการติดตามตรวจสอบการปฏิบัติตามแผนปฏิบัติการและมาตรการป้องกันและแก้ไขผลกระทบสิ่งแวดล้อม ในขั้นนี้จะต้องมีการนำเสนอผลการตรวจวัดและวิเคราะห์การติดตามตรวจสอบคุณภาพสิ่งแวดล้อมในบางส่วนด้วย เพื่อให้กรมทางหลวงเห็นชอบก่อนที่จะดำเนินการในขั้นต่อไป และนำไปจัดทำเป็นรายงานผลการปฏิบัติตาม มาตรการที่กำหนดไว้ในรายงานการประเมินผลกระทบสิ่งแวดล้อม จำนวน ๒ (สอง) ฉบับ พร้อมแผ่นบันทึกข้อมูล (CD-ROM) แนบท้ายรายงาน เพื่อจัดส่งให้สำนักงานนโยบายและแผนทรัพยากรธรรมชาติและสิ่งแวดล้อมต่อไป ทั้งนี้ ให้ที่ปรึกษาจัดส่งรายงานผลการปฏิบัติตามมาตรการที่กำหนดไว้ในรายงานการประเมินผลกระทบสิ่งแวดล้อม ภายใน ๓๐ วัน นับถัดจากวันที่กรมทางหลวงพิจารณาเห็นชอบรายงานความก้าวหน้า ๒

๖.๕ ร่างรายงานขั้นสุดท้าย (Draft Final Report) ที่ปรึกษาจะต้องส่งรายงานให้กรมทางหลวง ภายใน ๖๖๐ วัน นับถัดจากวันลงนามในสัญญา จำนวน ๑๓ (สิบสาม) ฉบับ รายงานจะต้องสรุป วิเคราะห์และแสดง ภาพรวมของการติดตามตรวจสอบคุณภาพสิ่งแวดล้อมทั้งหมดที่ผ่านมา ตามขอบเขตการศึกษาในหัวข้อ ๔ โดยละเอียด พร้อมทั้งสรุปแนวทางในการปรับปรุงคุณภาพสิ่งแวดล้อมของโครงการที่จะนำไปใช้ปฏิบัติได้ต่อไป อย่างชัดเจน และต้องเป็นไปได้ในทางปฏิบัติ เพื่อให้กรมทางหลวงเห็นชอบก่อนที่จะดำเนินการจัดทำเป็นรายงาน ขั้นสุดท้าย

๖.๖ รายงานขั้นสุดท้าย (Final Report) ที่ปรึกษาจะต้องส่งรายงานให้กรมทางหลวงภายใน ๗๒๐ วัน นับถัดจากวันลงนามในสัญญา จำนวน ๑๓ (สิบสาม) ฉบับ พร้อมต้นฉบับ พร้อมแผ่นบันทึกข้อมูล (CD-ROM) แนบท้ายรายงาน เมื่อศึกษาแล้วเสร็จตามสัญญา โดยรายงานนี้จะต้องแสดงผลการศึกษาการติดตามตรวจสอบคุณภาพสิ่งแวดล้อมของโครงการทั้งหมด พร้อมทั้งข้อเสนอแนะต่าง ๆ เพื่อเป็นประโยชน์ต่อการดำเนินการของกรมทางหลวงตามขอบเขตของงานตามที่ได้รับไว้ในหัวข้อที่ ๔ ทั้งหมดโดยสมบูรณ์ครบถ้วน ซึ่งรวมถึงการปรับปรุงแก้ไขตามความเห็นของกรมทางหลวงต่อร่างรายงานขั้นสุดท้าย และนำไปจัดทำเป็นรายงานผลการปฏิบัติตามมาตรการที่กำหนดไว้ในรายงานการประเมินผลกระทบสิ่งแวดล้อม จำนวน ๒ (สอง) ฉบับ พร้อมแผ่นบันทึกข้อมูล (CD-ROM) แนบท้ายรายงาน เพื่อจัดส่งให้สำนักงานนโยบายและแผนทรัพยากรธรรมชาติและสิ่งแวดล้อมต่อไป ทั้งนี้ให้ที่ปรึกษาจัดส่งรายงานผลการปฏิบัติตามมาตรการที่กำหนดไว้ในรายงานการประเมินผลกระทบสิ่งแวดล้อมภายใน ๓๐ วัน นับถัดจากวันที่กรมทางหลวงพิจารณาเห็นชอบรายงานขั้นสุดท้าย

๖.๗ รายงานสรุปสำหรับผู้บริหาร (Executive Summary Report) ที่ปรึกษาจะต้องส่งพร้อมกับรายงานขั้นสุดท้าย (Final Report) ให้กรมทางหลวง ภายใน ๗๒๐ วัน จัดทำเป็นภาษาไทย จำนวน ๑๓ (สิบสาม) ฉบับ พร้อมแผ่นบันทึกข้อมูล (CD-ROM) แนบท้ายรายงาน โดยรายงานดังกล่าวจะต้องสรุปภาพรวมของการติดตามตรวจสอบคุณภาพสิ่งแวดล้อมทั้งหมดจากที่ได้นำเสนอไว้ในรายงานขั้นสุดท้ายให้มีสาระสำคัญครบถ้วน สั้นกระชับ และสามารถอ่านเข้าใจได้ง่าย

ภายหลังจากเมื่อกรมทางหลวงได้จัดส่งรายงานฯ ให้กับสำนักงานนโยบายและแผนทรัพยากรธรรมชาติและสิ่งแวดล้อมแล้ว หากมีข้อแก้ไข และ/หรือต้องการข้อมูลเพิ่มเติม บริษัทที่ปรึกษาจะต้องดำเนินการภายในระยะเวลาที่กำหนดอย่างรวดเร็ว

ที่ปรึกษาจะต้องแสดงสำเนาใบอนุญาตเป็นผู้มีสิทธิทำรายงานการประเมินผลกระทบสิ่งแวดล้อม (แบบ สวล. ๔) พร้อมลงลายมือชื่อและตราประทับ (ถ้ามี) หนังสือรับรองการจัดทำรายงานและบัญชีรายชื่อผู้จัดทำรายงาน ตามแบบ ตต.๑ และสำเนาใบอนุญาตเป็นผู้ชำนาญการทางด้านวิเคราะห์ผลกระทบสิ่งแวดล้อมพร้อมลงลายมือชื่อรับรอง แสดงเป็นหลักฐานประกอบไว้ในแต่ละรายงานด้วยทุกครั้ง

ตารางที่ ๒ สรุปรายงาน เอกสาร และสิ่งที่ที่ปรึกษาต้องส่งมอบ

ลำดับ	ระยะเวลา (วัน)	รายงาน	จำนวน (ฉบับ/ชุด)	จัดส่ง
๑	๓๐	รายงานเบื้องต้น (Inception Report)	๑๓	-
๒	๑๘๐	รายงานความก้าวหน้า ๑ (Progress Report ๑)	๑๓	-
	๒๑๐	รายงานผลการปฏิบัติตามมาตรการที่กำหนดไว้ในรายงานการประเมินผลกระทบสิ่งแวดล้อม	๒	พร้อมแผ่นบันทึกข้อมูล (CD-ROM)
๓	๓๖๐	รายงานระยะกลาง (Interim Report)	๑๓	พร้อมแผ่นบันทึกข้อมูล (CD-ROM)
	๓๙๐	รายงานผลการปฏิบัติตามมาตรการที่กำหนดไว้ในรายงานการประเมินผลกระทบสิ่งแวดล้อม	๒	
๔	๕๔๐	รายงานความก้าวหน้า ๒ (Progress Report ๒)	๑๓	-
	๕๗๐	รายงานผลการปฏิบัติตามมาตรการที่กำหนดไว้ในรายงานการประเมินผลกระทบสิ่งแวดล้อม	๒	พร้อมแผ่นบันทึกข้อมูล (CD-ROM)

ลำดับ	ระยะเวลา (วัน)	รายงาน	จำนวน (ฉบับ/ชุด)	จัดส่ง
๕	๖๖๐	ร่างรายงานขั้นสุดท้าย (Draft Final Report)	๑๓	-
๖	๗๒๐	รายงานขั้นสุดท้าย (Final Report)	๑๓	พร้อมต้นฉบับ พร้อมแผ่นบันทึก ข้อมูล (CD-ROM)
		รายงานสรุปสำหรับผู้บริหาร (Executive Summary Report)	๑๓	พร้อมแผ่นบันทึก ข้อมูล (CD-ROM)
	๗๕๐	รายงานผลการปฏิบัติตามมาตรการที่กำหนดไว้ในรายงานการประเมินผลกระทบสิ่งแวดล้อม	๒	พร้อมแผ่นบันทึก ข้อมูล (CD-ROM)

๗. คุณสมบัติของที่ปรึกษา

ที่ปรึกษาต้องมีคุณสมบัติอย่างน้อย ดังนี้

๗.๑ มีความสามารถตามกฎหมาย

๗.๒ ไม่เป็นบุคคลล้มละลาย

๗.๓ ไม่อยู่ระหว่างเลิกกิจการ

๗.๔ ไม่เป็นบุคคลซึ่งอยู่ระหว่างถูกระงับการยื่นข้อเสนอหรือทำสัญญากับหน่วยงานของรัฐไว้ชั่วคราว เนื่องจากเป็นผู้ที่ไม่ผ่านเกณฑ์การประเมินผลการปฏิบัติงานของผู้ประกอบการตามระเบียบที่รัฐมนตรีว่าการกระทรวงการคลังกำหนดตามที่ประกาศเผยแพร่ในระบบเครือข่ายสารสนเทศของกรมบัญชีกลาง

๗.๕ ไม่เป็นบุคคลซึ่งถูกระงับชื่อไว้ในบัญชีรายชื่อผู้ทำงานและได้แจ้งเวียนชื่อให้เป็นผู้ทำงานของหน่วยงานของรัฐในระบบเครือข่ายสารสนเทศของกรมบัญชีกลาง ซึ่งรวมถึงนิติบุคคลที่ผู้ทำงาน เป็นหุ้นส่วนผู้จัดการ กรรมการผู้จัดการ ผู้บริหาร ผู้มีอำนาจในการดำเนินงานในกิจการของนิติบุคคลนั้นด้วย

๗.๖ มีคุณสมบัติและไม่มีลักษณะต้องห้ามตามที่คณะกรรมการนโยบายการจัดซื้อจัดจ้างและการบริหารพัสดุภาครัฐกำหนดในราชกิจจานุเบกษา

๗.๗ ไม่เป็นผู้มีผลประโยชน์ร่วมกันกับที่ปรึกษารายอื่นที่เข้ายื่นข้อเสนอให้แก่ กรมทางหลวง ณ วันที่ได้รับประกาศเชิญชวนหรือหนังสือเชิญชวนให้เข้ามายื่นข้อเสนอจากหน่วยงานของรัฐ หรือไม่เป็นผู้กระทำการอันเป็นการขัดขวางการแข่งขันอย่างเป็นธรรมในการยื่นข้อเสนอในครั้งนี้

๗.๘ ไม่เป็นผู้ได้รับเอกสิทธิ์หรือความคุ้มกัน ซึ่งอาจปฏิเสธไม่ยอมขึ้นศาลไทย เว้นแต่รัฐบาลของผู้ยื่นข้อเสนอได้มีคำสั่งให้สละเอกสิทธิ์และความคุ้มกันเช่นนั้น

๗.๙ ผู้ยื่นข้อเสนอที่ยื่นข้อเสนอในรูปแบบของ “กิจการร่วมค้า” ต้องมีคุณสมบัติ ดังนี้

กรณีที่ข้อตกลงฯ กำหนดให้ผู้เข้าร่วมค้ำรายใดรายหนึ่งเป็นผู้เข้าร่วมค้ำหลัก ข้อตกลงฯ จะต้องมีการกำหนดสัดส่วนหน้าที่ และความรับผิดชอบในปริมาณงาน สิ่งของ หรือมูลค่าตามสัญญาของผู้เข้าร่วมค้ำหลักมากกว่าผู้เข้าร่วมค้ำรายอื่นทุกราย

กรณีที่ข้อตกลงฯ กำหนดให้ผู้เข้าร่วมค้ำรายใดรายหนึ่งเป็นผู้เข้าร่วมค้ำหลัก กิจการร่วมค้ำนั้น ต้องใช้ผลงานของผู้เข้าร่วมค้ำหลักรายเดียวเป็นผลงานของกิจการร่วมค้ำที่ยื่นข้อเสนอ

สำหรับข้อตกลงฯ ที่ไม่ได้กำหนดให้ผู้เข้าร่วมค้ำรายใดเป็นผู้เข้าร่วมค้ำหลัก ผู้เข้าร่วมค้ำทุกราย จะต้องมีคุณสมบัติครบถ้วนตามเงื่อนไขที่กำหนดไว้ในเอกสารเชิญชวน

๗.๑๐ คุณสมบัติอื่น ๆ เช่น ไม่เป็นผู้ถูกพิทักษ์ทรัพย์เด็ดขาดหรือพ้นพิกิจการ

๗.๑๑ ที่ปรึกษาที่จะเข้าร่วมการเสนองานกับหน่วยงานของรัฐ ต้องเป็นที่ปรึกษาที่เป็นนิติบุคคลไทยที่ได้ขึ้นทะเบียนไว้กับศูนย์ข้อมูลที่ปรึกษา กระทรวงการคลัง โดยเป็นที่ปรึกษารายเดี่ยวหรือหลายรายรวมกลุ่มกันยื่นข้อเสนอ เพื่อให้มีผู้เชี่ยวชาญครบตามที่กำหนดในขอบเขตของงาน สามารถแบ่งออกเป็น ๒ กรณี ดังนี้

- กรณีที่ปรึกษารายเดี่ยว จะต้องเป็นนิติบุคคลที่ขึ้นทะเบียนไว้กับศูนย์ข้อมูลที่ปรึกษาในสาขาสิ่งแวดล้อมและต้องเป็นนิติบุคคลผู้มีสิทธิจัดทำรายงานการประเมินผลกระทบสิ่งแวดล้อมที่ขึ้นทะเบียนกับสำนักงานนโยบายและแผนทรัพยากรธรรมชาติและสิ่งแวดล้อม

- กรณีที่ปรึกษาหลายรายรวมกลุ่มกันยื่นข้อเสนอ บริษัทที่ปรึกษาหลัก (Lead Firm) จะต้องเป็นนิติบุคคลที่ขึ้นทะเบียนไว้กับศูนย์ข้อมูลที่ปรึกษาในสาขาสิ่งแวดล้อมและต้องเป็นนิติบุคคลผู้มีสิทธิจัดทำรายงานการประเมินผลกระทบสิ่งแวดล้อมที่ขึ้นทะเบียนกับสำนักงานนโยบายและแผนทรัพยากรธรรมชาติและสิ่งแวดล้อม และบริษัทที่ปรึกษาร่วมจะต้องเป็นนิติบุคคลที่ขึ้นทะเบียนไว้กับศูนย์ข้อมูลที่ปรึกษาในสาขาสิ่งแวดล้อม และ/หรือสาขาคมนาคมขนส่ง

๗.๑๒ ที่ปรึกษาจะต้องมีบุคลากรที่มีคุณสมบัติ ความรู้ ความชำนาญที่จะทำหน้าที่ในการ ประเมินผลกระทบสิ่งแวดล้อมในแต่ละหัวข้อได้อย่างถูกต้องตามหลักวิชาการ และมีความเป็นไปได้ในทางปฏิบัติ เพื่อให้การประเมินผลกระทบสิ่งแวดล้อมนี้เกิดประสิทธิภาพสูงสุด โดยอย่างน้อยต้องมีบุคลากรหลัก ดังต่อไปนี้

ตารางที่ ๓ ตำแหน่งและจำนวนระยะเวลาปฏิบัติงานของบุคลากรหลัก

ตำแหน่ง	คุณวุฒิในตำแหน่ง ไม่ต่ำกว่า	ประสบการณ์ (ปี)	ระยะเวลาปฏิบัติงาน (คน - เดือน)
๑. ผู้จัดการโครงการ	ปริญญาโท	๑๑-๑๕	๒
๒. ผู้ชำนาญการสิ่งแวดล้อม	ปริญญาโท	๑๑-๑๕	๕
๓. วิศวกรงานทาง	ปริญญาโท	๑๑-๑๕	๒
๔. ผู้เชี่ยวชาญด้านคุณภาพอากาศ	ปริญญาโท	๑๑-๑๕	๔
๕. ผู้เชี่ยวชาญด้านเสียง/สั่นสะเทือน	ปริญญาโท	๑๑-๑๕	๔
๖. ผู้เชี่ยวชาญด้านคุณภาพน้ำ/ นิเวศวิทยาทางน้ำ	ปริญญาโท	๑๑-๑๕	๔
๗. ผู้เชี่ยวชาญด้านเศรษฐกิจสังคม	ปริญญาโท	๑๑-๑๕	๒
รวม	-	-	๒๓

๗.๑๓ การเปลี่ยนแปลงบุคลากรหลักภายใต้สัญญาของงานบริการที่ปรึกษาสำหรับโครงการนี้ ไม่สามารถกระทำได้ เว้นแต่จะมีเหตุผลที่สมควร โดยที่ปรึกษาต้องหาบุคลากรที่มีคุณสมบัติเทียบเท่าบุคลากรเดิม และแจ้งให้กรมทางหลวงทราบล่วงหน้า โดยต้องได้รับความเห็นชอบจากกรมทางหลวงก่อน

๗.๑๔ ผู้จัดการโครงการมีหน้าที่รับผิดชอบต่อการปฏิบัติงานด้านต่าง ๆ ตามขอบเขตของงานทั้งหมด ในกรณีที่ผู้จัดการโครงการไม่สามารถบริหารโครงการได้ตลอดระยะเวลาการศึกษา ที่ปรึกษาจะต้องเสนอ ตำแหน่งผู้ช่วยผู้จัดการโครงการเพื่อช่วยในการบริหารโครงการ

๗.๑๕ นอกจากบุคลากรหลักแล้ว ยังต้องมีบุคลากรสนับสนุน (Supporting Staff) อีกจำนวนหนึ่ง เพื่อให้การปฏิบัติงานเป็นไปอย่างสมบูรณ์ การเปลี่ยนแปลงบุคลากรหลักในช่วงการดำเนินการตามสัญญานี้ ที่ปรึกษาจะต้องแจ้งให้กรมทางหลวงทราบล่วงหน้า และจะต้องได้รับความเห็นชอบจากกรมทางหลวงก่อน จึงจะดำเนินการได้

๗.๑๖ เพื่อให้รายงานมีความสมบูรณ์ ที่ปรึกษาจะต้องมีการตรวจสอบความถูกต้องครบถ้วนของเนื้อหา ความสอดคล้องต่อเนื่องของเนื้อหา รูปแบบการจัดวางโครงสร้าง เทคนิคที่เหมาะสมในการนำเสนอข้อมูลของ รายงานและตรวจแก้คำสะกดผิดต่าง ๆ ก่อนการจัดพิมพ์และส่งมอบรายงานต่อกรมทางหลวง รวมทั้งจะต้องมี “ผู้ประสานงาน” โดยใกล้ชิดกับกรมทางหลวงตลอดเวลาที่ทำการศึกษา

๘. หน้าที่ของกรมทางหลวง

๘.๑ กรมทางหลวงจะแต่งตั้งคณะกรรมการกำกับการศึกษา เพื่อกำกับดูแลการทำงานของที่ปรึกษา ให้เป็นไปตามวัตถุประสงค์ เงื่อนไข และข้อกำหนดต่าง ๆ ของการจ้างศึกษานี้ และมีอำนาจในการดำเนินการ โครงการให้เป็นไปตามสัญญาในนามของกรมทางหลวง

๘.๒ กรมทางหลวงจะให้ความร่วมมือกับที่ปรึกษา และให้ความช่วยเหลือตามสมควร เพื่อให้การ ปฏิบัติงานของที่ปรึกษาดำเนินการไปด้วยความสะดวกและรวดเร็ว

๘.๓ กรมทางหลวงจะให้ข้อมูลต่าง ๆ เท่าที่มีอยู่ในความครอบครองของกรมทางหลวง ซึ่งเกี่ยวข้อง และจำเป็นสำหรับโครงการศึกษานี้ เพื่อการใช้ประโยชน์ในการปฏิบัติงานของที่ปรึกษา

๘.๔ กรมทางหลวงจะให้ความสะดวกแก่ที่ปรึกษาและเจ้าหน้าที่ของที่ปรึกษาเข้าไปในบริเวณ ที่ศึกษา ภายใต้ขอบเขตอำนาจและสิทธิของกรมทางหลวง เพื่อให้ที่ปรึกษาสามารถปฏิบัติงานภาคสนาม ได้สะดวก

๙. ความรับผิดชอบของที่ปรึกษา

๙.๑ ที่ปรึกษาจะต้องปฏิบัติตามข้อกำหนด และจะต้องใช้ความรู้ ความชำนาญ ทางด้านเทคนิคที่ดีที่สุดเป็นไปตามมาตรฐานที่ยอมรับกันทางวิชาชีพนานาชาติ ที่ปรึกษาจะต้องปฏิบัติงาน ด้วยความชำนาญ เอาใจใส่ และขยันหมั่นเพียรในการปฏิบัติหน้าที่ เพื่อให้เกิดประโยชน์แก่กรมทางหลวง มากที่สุดตลอดเวลา

๙.๒ ที่ปรึกษาจะต้องส่งมอบเอกสารต่าง ๆ ที่กรมทางหลวงมอบให้แก่ที่ปรึกษาภายใต้ข้อ ๘.๓ หรือที่จัดหามาเองโดยอาศัยค่าใช้จ่ายภายใต้การศึกษานี้เพื่อประโยชน์ในการศึกษา คืนให้แก่กรมทางหลวง ทั้งหมดโดยทันทีหลังจากสิ้นสุดสัญญา หรือในขณะใด ๆ ที่กรมทางหลวงเห็นว่าไม่ได้ใช้ประโยชน์ในการศึกษา อีกต่อไปและเรียกให้ส่งมอบก่อนสัญญาสิ้นสุดลง โดยกรมทางหลวงขอสงวนสิทธิ์ที่จะถือว่า เอกสารดังกล่าว อยู่ภายใต้กรรมสิทธิ์ของกรมทางหลวง และห้ามไม่ให้ที่ปรึกษาทำสำเนาหรือนำข้อมูลในเอกสารต่าง ๆ ดังกล่าว

ไม่ว่าส่วนหนึ่งส่วนใด หรือทั้งหมด เพื่อนำไปใช้ประโยชน์ในการศึกษาอื่นที่มีลักษณะใกล้เคียงกันกับการศึกษานี้ หรือใช้ประโยชน์อื่นใดนอกเหนือจากการศึกษานี้ โดยไม่ได้รับการยินยอมเป็นลายลักษณ์อักษรจากกรมทางหลวงก่อน

๙.๓ ที่ปรึกษาจะต้องตรวจสอบแนวทางและวิธีการในการดำเนินศึกษาของตนกับกรมทางหลวง โดยจัดให้ผู้จัดการโครงการหรือตัวแทน มาทำการหารือกับเจ้าหน้าที่ที่เกี่ยวข้องกับการศึกษานี้โดยตรง ตลอดเวลาเป็นระยะ ๆ อย่างสม่ำเสมอ ทั้งนี้ เพื่อให้รายงานมีความสอดคล้องกับวัตถุประสงค์ของกรมทางหลวง และโดยไม่ก่อให้เกิดการศึกษาเกิดความล่าช้า ซึ่งเป็นการสูญเสียเปล่าของเวลาอันมีค่าที่ใช้ในการศึกษา

๙.๔ กรณีที่คณะกรรมการกำกับการศึกษาฯ พิจารณารายงานแล้วมีความเห็นว่า รายงานมีเนื้อหา ไม่สมบูรณ์ครบถ้วน ต้องแก้ไขในประเด็นที่เป็นสาระสำคัญ ที่ปรึกษาจะต้องเร่งจัดการแก้ไขรายงานให้เสร็จสิ้น ภายใน ๑๕ วัน นับจากวันที่ได้รับแจ้งจากกรมทางหลวง หรือภายในระยะเวลาที่กำหนดให้ และส่งมอบ รายงานที่แก้ไขแล้วให้แก่กรมทางหลวงพิจารณาอีกครั้งหนึ่งโดยครบถ้วนตามจำนวนที่ระบุไว้ในข้อ ๖ ทั้งนี้ โดยไม่มีการคิดค่าใช้จ่ายเพิ่มเติมจากที่กล่าวไว้ในสัญญาจ้าง

๙.๕ เมื่อมีความจำเป็นเกิดขึ้นหลังจากสิ้นสุดอายุสัญญาการว่าจ้างแล้ว ที่ปรึกษาจะต้องพร้อม ที่จะช่วยบริการให้คำปรึกษาแก่กรมทางหลวง เพื่อแก้ไขปัญหาที่เกี่ยวข้องกับโครงการทางด้านเทคนิค และ ปัญหาทางด้านอื่น ๆ ที่อาจมีการให้คำปรึกษา โดยจะดำเนินการให้เป็นอย่างดี ไม่ชักช้า และมีประสิทธิภาพสูงสุด โดยไม่คิดค่าใช้จ่ายเพิ่มเติมต่อกรมทางหลวง

๙.๖ ที่ปรึกษามีเวลาในการให้บริการตามโครงการนี้เป็นเวลา ๗๒๐ วัน นับถัดจากวันลงนามในสัญญา ที่ปรึกษาจะต้องจัดเตรียมแผนการดำเนินการต่าง ๆ ภายในกำหนดเวลาและเร่งรัดปฏิบัติงานให้เป็นไปตามแผนงาน ความล่าช้าใด ๆ ที่เกิดขึ้นในส่วนของที่ปรึกษา จนเป็นเหตุให้ที่ปรึกษาไม่สามารถส่งมอบรายงานต่าง ๆ ภายใน กำหนดเวลา จะมีผลโดยตรงต่อการพิจารณาคุณสมบัติของที่ปรึกษาสำหรับงานโครงการอื่น ๆ ที่จะมีขึ้นในอนาคต

๑๐. วิธีการจัดจ้าง

กรมทางหลวงจะใช้วิธีคัดเลือกในการจัดจ้างที่ปรึกษาสำหรับงานบริการที่ปรึกษานี้

๑๑. วงเงินงบประมาณ

กรมทางหลวงจะจ่ายเงินค่าจ้างที่ปรึกษาตามขอบเขตของงาน ภายในวงเงินรวมไม่เกิน ๑๒,๐๐๐,๐๐๐.๐๐ บาท (สิบสองล้านบาทถ้วน)

๑๒. การจ่ายเงิน

ที่ปรึกษาจะได้รับเงินค่าจ้างทุกงวดงานเมื่อกรมทางหลวงให้ความเห็นชอบรายงานที่ส่ง และคณะกรรมการตรวจรับพัสดุในงานจ้างที่ปรึกษาได้ตรวจรับผลงานที่ที่ปรึกษาได้ดำเนินการครบถ้วน ตามรายการข้อกำหนดและขอบเขตงานในสัญญา ซึ่งการจ่ายเงินแบ่งออกเป็น ๖ งวด ดังนี้

๑๒.๑ งวดที่ ๑ กำหนดจ่ายค่าจ้างร้อยละ ๑๐ (สิบ) ของราคาค่าจ้างตามสัญญา เมื่อที่ปรึกษา ส่งและได้รับความเห็นชอบรายงานเบื้องต้น (Inception Report) ตามข้อ ๖.๑

๑๒.๒ งวดที่ ๒ กำหนดจ่ายค่าจ้างร้อยละ ๒๐ (ยี่สิบ) ของราคาค่าจ้างตามสัญญา เมื่อที่ปรึกษา ส่งและได้รับความเห็นชอบรายงานความก้าวหน้า ๑ (Progress Report ๑) ตามข้อ ๖.๒

๑๒.๓ งวดที่ ๓ กำหนดจ่ายค่าจ้างร้อยละ ๒๐ (ยี่สิบ) ของราคาค่าจ้างตามสัญญา เมื่อที่ปรึกษา ส่งและได้รับความเห็นชอบรายงานระยะกลาง (Interim Report) ตามข้อ ๖.๓

๑๒.๔ งวดที่ ๔ กำหนดจ่ายค่าจ้างร้อยละ ๒๐ (ยี่สิบ) ของราคาค่าจ้างตามสัญญา เมื่อที่ปรึกษา ส่งและได้รับความเห็นชอบรายงานความก้าวหน้า ๒ (Progress Report ๒) ตามข้อ ๖.๔

๑๒.๕ งวดที่ ๕ กำหนดจ่ายค่าจ้างร้อยละ ๒๐ (ยี่สิบ) ของราคาค่าจ้างตามสัญญา เมื่อที่ปรึกษา ส่งและได้รับความเห็นชอบร่างรายงานขั้นสุดท้าย (Draft Final Report) ตามข้อ ๖.๕

๑๒.๖ งวดที่ ๖ กำหนดจ่ายค่าจ้างร้อยละ ๑๐ (สิบ) ของราคาค่าจ้างตามสัญญา เมื่อที่ปรึกษา ส่งและได้รับความเห็นชอบรายงานขั้นสุดท้าย (Final Report) ตามข้อ ๖.๖ และรายงานสรุปสำหรับผู้บริหาร (Executive Summary Report) ตามข้อ ๖.๗

๑๓. ค่าจ้างล่วงหน้า

การจ่ายค่าจ้างล่วงหน้าแก่ที่ปรึกษาเป็นไปตามระเบียบกระทรวงการคลัง ว่าด้วยการจัดซื้อจัดจ้าง และการบริหารพัสดุภาครัฐ พ.ศ. ๒๕๖๐ ข้อ ๑๓๐

๑๔. การจัดทำข้อเสนอ

คณะกรรมการดำเนินงานจ้างที่ปรึกษาจะจัดทำหนังสือเชิญชวนที่ปรึกษาที่มีคุณสมบัติตามที่กำหนด ให้เข้ายื่นข้อเสนอ โดยที่ปรึกษาที่สนใจให้จัดทำข้อเสนอสำหรับงานบริการที่ปรึกษานี้ แบ่งออกเป็น ๒ ซอง ประกอบด้วยซองข้อเสนอด้านเทคนิคและซองข้อเสนอด้านราคา โดยให้ปิดผนึกแยกจากกัน

๑๕. หลักเกณฑ์การพิจารณาคัดเลือกข้อเสนอ

๑๕.๑ กรมทางหลวงจะพิจารณาข้อเสนอของที่ปรึกษาเฉพาะรายที่คณะกรรมการดำเนินงานจ้าง ที่ปรึกษาได้มีหนังสือเชิญชวนและมีคุณสมบัติครบถ้วนตามเงื่อนไขที่กำหนดไว้เท่านั้น

๑๕.๒ กรมทางหลวงจะใช้เกณฑ์การพิจารณาข้อเสนอด้านเทคนิคของที่ปรึกษา โดยมีคะแนน ด้านคุณภาพเต็ม ๑๐๐ คะแนน ดังต่อไปนี้

- | | |
|--------------------------------------|----------|
| - ผลงานและประสบการณ์ของที่ปรึกษา | ๒๐ คะแนน |
| - วิธีการบริหารและวิธีการปฏิบัติงาน | ๔๐ คะแนน |
| - จำนวนและคุณสมบัติบุคลากรที่ร่วมงาน | ๔๐ คะแนน |

๑๕.๓ กรมทางหลวงจะพิจารณาข้อเสนอด้านเทคนิคของที่ปรึกษาที่ได้รับคะแนนด้านคุณภาพ ไม่น้อยกว่า ๗๕ คะแนน ให้ผ่านเกณฑ์การคัดเลือกและนำมาจัดลำดับคะแนน โดยจะพิจารณาข้อเสนอด้านราคาของที่ปรึกษาที่มีข้อเสนอด้านเทคนิคได้คะแนนด้านคุณภาพมากที่สุดเป็นลำดับแรก และเชิญที่ปรึกษามาเจรจาต่อรองราคา หากไม่สามารถตกลงกันได้ กรมทางหลวงจะพิจารณาข้อเสนอด้านราคา ของที่ปรึกษาที่มีข้อเสนอด้านเทคนิคได้คะแนนด้านคุณภาพมากที่สุดลำดับถัดไป

๑๖. ข้อเสนอสิทธิ

๑๖.๑ กรมทางหลวงสงวนสิทธิ์ที่จะงดจ้างโครงการนี้หรืออาจยกเลิกการพิจารณาข้อเสนอนี้ก็ได้ ทั้งนี้ สุดแต่กรมทางหลวงจะเห็นสมควร โดยผู้ยื่นข้อเสนอจะไม่อุทธรณ์และเรียกร้องค่าเสียหายใด ๆ ทั้งสิ้น

๑๖.๒ กรมทางหลวงสงวนสิทธิ์ที่จะงดจ้างโครงการนี้หรือชะลอการลงนามในสัญญา หากไม่ได้รับการอนุมัติจัดสรรงบประมาณเพื่อนำมาดำเนินโครงการ โดยผู้ยื่นข้อเสนอจะไม่อุทธรณ์และเรียกร้องค่าเสียหายใด ๆ ทั้งสิ้น

๑๖.๓ ในระหว่างการปฏิบัติงานตามสัญญา หากเป็นที่ปรากฏว่าที่ปรึกษาหรือบุคลากรที่ปฏิบัติงานขาดคุณสมบัติและมีลักษณะหรือพฤติกรรมที่ไม่เหมาะสม กรมทางหลวงสงวนสิทธิ์ที่จะพิจารณาไม่ดำเนินการจ้างหรือเปลี่ยนแปลงการจ้าง โดยจะยกเลิกหรือเปลี่ยนแปลงสัญญากับที่ปรึกษาตามความเหมาะสม โดยถือว่าที่ปรึกษารับทราบและยอมรับในเงื่อนไขดังกล่าวนี้ และจะเรียกร้องสิทธิใด ๆ มิได้

๑๖.๔ กรรมสิทธิ์ในข้อมูล เอกสาร และผลงานข้อมูล ตลอดจนผลการศึกษาทบทวน การวิเคราะห์ รายงาน และทรัพย์สินทางปัญญาที่ที่ปรึกษาได้ปฏิบัติงานให้ตามสัญญา จะตกเป็นกรรมสิทธิ์และ/หรือทรัพย์สินทางปัญญาของกรมทางหลวง โดยที่ปรึกษาจะต้องไม่ส่งมอบหรือเผยแพร่ข้อมูล เอกสาร และผลงานข้อมูล ตลอดจนผลการศึกษาทบทวน การวิเคราะห์ รายงาน หรือทรัพย์สินทางปัญญาที่ที่ปรึกษาได้ปฏิบัติงานนี้ให้แก่ผู้ใด หรือนำไปใช้ประโยชน์โดยไม่ได้รับความยินยอมเป็นลายลักษณ์อักษรจากกรมทางหลวง

๑๗. ค่าปรับ

หากที่ปรึกษาไม่สามารถปฏิบัติงานให้แล้วเสร็จตามเวลาที่กำหนดไว้ในสัญญา และกรมทางหลวงยังไม่ได้บอกเลิกสัญญา ที่ปรึกษาจะต้องชำระค่าปรับให้แก่กรมทางหลวงในอัตราค่าปรับรายวันร้อยละ ๐.๐๓ (ศูนย์จุดศูนย์สาม) ของราคางานจ้าง นับถัดจากวันที่กำหนดแล้วเสร็จตามสัญญา หรือวันที่กรมทางหลวงได้ขยายให้จนถึงวันที่ทำงานแล้วเสร็จจริง ทั้งนี้เป็นไปตามระเบียบกระทรวงการคลังว่าด้วยการจัดซื้อจัดจ้างและการบริหารพัสดุภาครัฐ พ.ศ.๒๕๖๐ และกฎหมายระเบียบอื่น ๆ ที่เกี่ยวข้อง

การติดตามตรวจสอบคุณภาพสิ่งแวดล้อม โครงการทางหลวงพิเศษระหว่างเมืองหมายเลข 81 สายบางใหญ่ - กาญจนบุรี

ค่าใช้จ่าย	ปริมาณ	หน่วย	ราคาต่อหน่วย (บาท)	ราคารวม (บาท)	รายละเอียด
1. ค่าใช้จ่ายบุคลากรหลัก					
ผู้จัดการโครงการ	2	คน-เดือน	112,400	224,800	กลุ่มวิจัย ป.โท ประสบการณ์ 11-15 ปี
ผู้ชำนาญการสิ่งแวดล้อม	5	คน-เดือน	112,400	562,000	กลุ่มวิจัย ป.โท ประสบการณ์ 11-15 ปี
วิศวกรงานทาง	2	คน-เดือน	107,900	215,800	กลุ่มวิศวกรรม ป.โท ประสบการณ์ 11-15 ปี
ผู้เชี่ยวชาญด้านคุณภาพอากาศ	4	คน-เดือน	112,400	449,600	กลุ่มวิจัย ป.โท ประสบการณ์ 11-15 ปี
ผู้เชี่ยวชาญด้านเสียง/ความสั่นสะเทือน	4	คน-เดือน	112,400	449,600	กลุ่มวิจัย ป.โท ประสบการณ์ 11-15 ปี
ผู้เชี่ยวชาญด้านคุณภาพน้ำ/นิเวศวิทยาทางน้ำ	4	คน-เดือน	112,400	449,600	กลุ่มวิจัย ป.โท ประสบการณ์ 11-15 ปี
ผู้เชี่ยวชาญด้านเศรษฐกิจ-สังคม	2	คน-เดือน	112,400	224,800	กลุ่มวิจัย ป.โท ประสบการณ์ 11-15 ปี
รวมค่าใช้จ่ายบุคลากรหลัก	23			2,576,200	
2. ค่าใช้จ่ายบุคลากรสนับสนุน					
วิศวกรผู้ช่วย	6	คน-เดือน	30,000	180,000	1 คน * 6 เดือน
นักวิชาการผู้ช่วย	30	คน-เดือน	30,000	900,000	5 คน * 6 เดือน
เลขานุการ	12	คน-เดือน	15,000	180,000	
พนักงานพิมพ์ดีด	12	คน-เดือน	12,000	144,000	
รวมค่าใช้จ่ายบุคลากรสนับสนุน	60			1,404,000	
3. ค่าใช้จ่ายภาคสนาม					
ค่าเบี้ยเลี้ยงและที่พักบุคลากรหลัก	200	คน-วัน	1,040	208,000	
ค่าเบี้ยเลี้ยงและที่พักบุคลากรสนับสนุน	300	คน-วัน	1,040	312,000	
ค่าเช่ายานพาหนะ + คนขับ + น้ำมัน	24	เดือน	30,000	720,000	
ค่าสำรวจคุณภาพสิ่งแวดล้อม					
- อากาศ	720	หน่วย	3,000	2,160,000	6 สถานี * 5 วัน * 2 ครั้ง * 2 ปี * 6 ดัชนี
- เสียง	140	หน่วย	3,000	420,000	7 สถานี * 5 วัน * 2 ครั้ง * 2 ปี
- ความสั่นสะเทือน	120	หน่วย	10,000	1,200,000	6 สถานี * 5 วัน * 2 ครั้ง * 2 ปี
- คุณภาพน้ำผิวดิน	20	หน่วย	5,000	100,000	5 สถานี * 2 ครั้ง * 2 ปี
- นิเวศวิทยาทางน้ำ	20	หน่วย	5,000	100,000	5 สถานี * 2 ครั้ง * 2 ปี
- การระบายน้ำและป้องกันน้ำท่วม	24	ครั้ง	เหมาะจ่าย	120,000	
- เศรษฐกิจสังคม	500	ตัวอย่าง	700	350,000	
- คมนาคมและอุบัติเหตุ	24	ครั้ง	เหมาะจ่าย	120,000	
- การใช้ประโยชน์ที่ดิน	2	ครั้ง	เหมาะจ่าย	50,000	
รวมค่าใช้จ่ายภาคสนาม				5,860,000	
4. ค่าใช้จ่ายในสำนักงาน					
ค่าเช่าคอมพิวเตอร์	24	เดือน	8,000	192,000	
ค่าถ่ายเอกสาร	24	เดือน	6,000	144,000	
ค่าติดต่อสื่อสาร	24	เดือน	10,000	240,000	
ค่าเช่าสำนักงาน	24	เดือน	30,000	720,000	
ค่าจัดทำรายงาน					
- รายงานเบื้องต้น	13	เล่ม	500	6,500	
- รายงานความก้าวหน้า 1	13	เล่ม	1,000	13,000	
- รายงานระยะกลาง	13	เล่ม	2,000	26,000	

การติดตามตรวจสอบคุณภาพสิ่งแวดล้อม โครงการทางหลวงพิเศษระหว่างเมืองหมายเลข 81 สายบางใหญ่ - กาญจนบุรี

ค่าใช้จ่าย	ปริมาณ	หน่วย	ราคาต่อหน่วย (บาท)	ราคารวม (บาท)	รายละเอียด
- รายงานความก้าวหน้า 2	13	เล่ม	1,500	19,500	
- ร่างรายงานขั้นสุดท้าย	13	เล่ม	1,500	19,500	
- รายงานขั้นสุดท้าย	13	เล่ม	2,000	26,000	
- รายงานสรุปสำหรับผู้บริหาร	13	เล่ม	500	6,500	
- รายงานผลการปฏิบัติตามมาตรการฯ (ส่ง สผ)	16	เล่ม	2,000	32,000	
รวมค่าใช้จ่ายสำนักงาน				1,445,000	
งบประมาณรวมทั้งสิ้น				11,285,200	
ภาษีมูลค่าเพิ่ม 7%				789,964	
งบประมาณรวมภาษีมูลค่าเพิ่ม				12,075,164	
พิเศษ				75,164	
ตั้งงบประมาณ				12,000,000	ตั้งงบประมาณ 12 ล้านบาท

ตารางแสดงวงเงินงบประมาณที่ได้รับจัดสรรและรายละเอียดค่าใช้จ่ายในการจ้างที่ปรึกษา

๑. ชื่อโครงการ การติดตามตรวจสอบคุณภาพสิ่งแวดล้อม โครงการทางหลวงพิเศษระหว่างเมืองหมายเลข ๘๑ สายบางใหญ่ - กาญจนบุรี
๒. หน่วยงานเจ้าของโครงการ สำนักแผนงาน กรมทางหลวง
๓. วงเงินงบประมาณที่ได้รับจัดสรร เป็นเงิน ๑๒,๐๐๐,๐๐๐.๐๐ บาท
๔. วันที่กำหนดราคากลาง (ราคาอ้างอิง) ๒๖ มกราคม ๒๕๖๖
เป็นเงิน ๑๒,๐๐๐,๐๐๐.๐๐ บาท
๕. ค่าตอบแทนบุคลากร (บุคลากรหลัก/บุคลากรสนับสนุน) ๓,๙๘๐,๒๐๐.๐๐ บาท ไม่รวมภาษีมูลค่าเพิ่ม
- ๕.๑ ประเภทที่ปรึกษา กลุ่มงานวิชาชีพเฉพาะ
- ๕.๒ คุณสมบัติที่ปรึกษา ประสบการณ์การทำงานอย่างน้อย ๑๐ ปี
- ๕.๓ จำนวนที่ปรึกษา ๘๓ คน-เดือน
๖. ค่าวัสดุอุปกรณ์ เป็นเงิน - บาท
๗. ค่าใช้จ่ายในการเดินทางไปต่างประเทศ (ถ้ามี) - บาท
๘. ค่าใช้จ่ายอื่นๆ (ค่าใช้จ่ายภาคสนาม/ค่าใช้จ่ายสำนักงาน) ๗,๓๐๕,๐๐๐.๐๐ บาท ไม่รวมภาษีมูลค่าเพิ่ม
๙. รายชื่อผู้รับผิดชอบในการกำหนดค่าใช้จ่าย/ดำเนินการ/ขอบเขตการดำเนินการ (TOR)
- | | | |
|-----|--------------------------------|---------------------|
| ๙.๑ | ผู้อำนวยการกลุ่มงานสิ่งแวดล้อม | ประธานกรรมการ |
| ๙.๒ | นายเอกภพ เพ็ญลา | กรรมการ |
| ๙.๓ | นางสาวธนิศา วิษยานุโรจน์ | กรรมการ |
| ๙.๔ | นางสาวชนิดาภา วงษ์ประไพ | กรรมการและเลขานุการ |
๑๐. ที่มาของการกำหนดราคากลาง (ราคาอ้างอิง)
มติคณะรัฐมนตรีวันที่ ๖ สิงหาคม ๒๕๕๖ เรื่องหลักเกณฑ์ราคากลางการจ้างที่ปรึกษา และหลักเกณฑ์อัตราค่าใช้จ่ายและแนวทางการพิจารณางบประมาณรายจ่ายประจำปี ของสำนักงบประมาณ