

การประเมินผลกระทบสิ่งแวดล้อม ทางหลวงหมายเลข 323 สายทองผาภูมิ - เจดีย์สามองค์ จ.กาญจนบุรี

ค่าใช้จ่าย	ปริมาณ	หน่วย	ราคาต่อหน่วย (บาท)	ราคารวม (บาท)	รายละเอียด
1.ค่าใช้จ่ายบุคลากรหลัก					
ผู้จัดการโครงการ/ผู้ชำนาญการสิ่งแวดล้อม	7	คน-เดือน	162,558	1,137,906	กลุ่มวิทยาศาสตร์ สวล. ป.โท ประสบการณ์ 11 ปี
วิศวกรงานทาง	4	คน-เดือน	123,453	493,812	กลุ่มวิศวกรรม ป.โท ประสบการณ์ 11 ปี
วิศวกรจราจร	2	คน-เดือน	123,453	246,906	กลุ่มวิศวกรรม ป.โท ประสบการณ์ 11 ปี
วิศวกรโครงสร้าง	3	คน-เดือน	123,453	370,359	กลุ่มวิศวกรรม ป.โท ประสบการณ์ 11 ปี
ผู้เชี่ยวชาญด้านคุณภาพอากาศ	2	คน-เดือน	162,558	325,116	กลุ่มวิทยาศาสตร์ สวล. ป.โท ประสบการณ์ 11 ปี
ผู้เชี่ยวชาญด้านเสียง/ความสั่นสะเทือน	2	คน-เดือน	162,558	325,116	กลุ่มวิทยาศาสตร์ สวล. ป.โท ประสบการณ์ 11 ปี
ผู้เชี่ยวชาญด้านคุณภาพน้ำ/นิเวศวิทยาทางน้ำ	2	คน-เดือน	162,558	325,116	กลุ่มวิทยาศาสตร์ สวล. ป.โท ประสบการณ์ 11 ปี
ผู้เชี่ยวชาญด้านการจัดการป่าไม้และลุ่มน้ำ	3	คน-เดือน	162,558	487,674	กลุ่มวิทยาศาสตร์ สวล. ป.โท ประสบการณ์ 11 ปี
ผู้เชี่ยวชาญด้านระบบนิเวศและความหลากหลายของพืช	3	คน-เดือน	162,558	487,674	กลุ่มวิทยาศาสตร์ สวล. ป.โท ประสบการณ์ 11 ปี
ผู้เชี่ยวชาญด้านระบบนิเวศและความหลากหลายของสัตว์	5	คน-เดือน	162,558	812,790	กลุ่มวิทยาศาสตร์ สวล. ป.โท ประสบการณ์ 11 ปี
ผู้เชี่ยวชาญด้านสาธารณสุข	1	คน-เดือน	162,558	162,558	กลุ่มวิทยาศาสตร์ สวล. ป.โท ประสบการณ์ 11 ปี
ผู้เชี่ยวชาญด้านเศรษฐกิจสังคม	2	คน-เดือน	163,944	327,888	กลุ่มวิจัย ป.โท ประสบการณ์ 11 ปี
ผู้เชี่ยวชาญด้านโบราณคดี	2	คน-เดือน	163,944	327,888	กลุ่มวิจัย ป.โท ประสบการณ์ 11 ปี
ผู้เชี่ยวชาญด้านการมีส่วนร่วมของประชาชนและการประชาสัมพันธ์	4	คน-เดือน	136,669	546,676	กลุ่มประชาสัมพันธ์ ป.โท ประสบการณ์ 11 ปี
ผู้เชี่ยวชาญด้านวิเคราะห์โครงการ/นักเศรษฐศาสตร์ขนส่ง	1	คน-เดือน	163,944	163,944	กลุ่มวิจัย ป.โท ประสบการณ์ 11 ปี
รวมค่าใช้จ่ายบุคลากรหลัก	43			6,541,423	
2.ค่าใช้จ่ายบุคลากรผู้ช่วยและบุคลากรสนับสนุน					
บุคลากรผู้ช่วย					
ผู้ช่วยผู้จัดการโครงการ/ผู้ชำนาญการสิ่งแวดล้อม	7	คน-เดือน	44,942	314,595	กลุ่มวิทยาศาสตร์ สวล. ป.ตรี ประสบการณ์ 1 ปี
ผู้ช่วยวิศวกรงานทาง	5	คน-เดือน	47,738	238,692	กลุ่มวิศวกรรม ป.ตรี ประสบการณ์ 1 ปี
ผู้ช่วยวิศวกรจราจร	5	คน-เดือน	47,738	238,692	กลุ่มวิศวกรรม ป.ตรี ประสบการณ์ 1 ปี
ผู้ช่วยวิศวกรโครงสร้าง	5	คน-เดือน	47,738	238,692	กลุ่มวิศวกรรม ป.ตรี ประสบการณ์ 1 ปี
ผู้ช่วยผู้เชี่ยวชาญด้านคุณภาพอากาศ	5	คน-เดือน	44,942	224,711	กลุ่มวิทยาศาสตร์ สวล. ป.ตรี ประสบการณ์ 1 ปี
ผู้ช่วยผู้เชี่ยวชาญด้านเสียง/ความสั่นสะเทือน	5	คน-เดือน	44,942	224,711	กลุ่มวิทยาศาสตร์ สวล. ป.ตรี ประสบการณ์ 1 ปี
ผู้ช่วยผู้เชี่ยวชาญด้านคุณภาพน้ำ/นิเวศวิทยาทางน้ำ	5	คน-เดือน	44,942	224,711	กลุ่มวิทยาศาสตร์ สวล. ป.ตรี ประสบการณ์ 1 ปี
ผู้ช่วยผู้เชี่ยวชาญด้านการจัดการป่าไม้และลุ่มน้ำ	5	คน-เดือน	44,942	224,711	กลุ่มวิทยาศาสตร์ สวล. ป.ตรี ประสบการณ์ 1 ปี
ผู้ช่วยผู้เชี่ยวชาญด้านระบบนิเวศและความหลากหลายของพืช	5	คน-เดือน	44,942	224,711	กลุ่มวิทยาศาสตร์ สวล. ป.ตรี ประสบการณ์ 1 ปี
ผู้ช่วยผู้เชี่ยวชาญด้านระบบนิเวศและความหลากหลายของสัตว์	5	คน-เดือน	44,942	224,711	กลุ่มวิทยาศาสตร์ สวล. ป.ตรี ประสบการณ์ 1 ปี
ผู้ช่วยผู้เชี่ยวชาญด้านสาธารณสุข	5	คน-เดือน	44,942	224,711	กลุ่มวิทยาศาสตร์ สวล. ป.ตรี ประสบการณ์ 1 ปี
ผู้ช่วยผู้เชี่ยวชาญด้านเศรษฐกิจสังคม	5	คน-เดือน	49,948	249,741	กลุ่มวิจัย ป.ตรี ประสบการณ์ 1 ปี
ผู้ช่วยผู้เชี่ยวชาญด้านโบราณคดี	5	คน-เดือน	49,948	249,741	กลุ่มวิจัย ป.ตรี ประสบการณ์ 1 ปี
ผู้ช่วยผู้เชี่ยวชาญด้านการมีส่วนร่วมของประชาชนและการประชาสัมพันธ์	5	คน-เดือน	44,694	223,471	กลุ่มประชาสัมพันธ์ ป.ตรี ประสบการณ์ 1 ปี
ผู้ช่วยผู้เชี่ยวชาญด้านวิเคราะห์โครงการ/นักเศรษฐศาสตร์ขนส่ง	5	คน-เดือน	49,948	249,741	กลุ่มวิจัย ป.ตรี ประสบการณ์ 1 ปี
บุคลากรผู้สนับสนุน					
เลขานุการ	10	คน-เดือน	22,010	220,100	อัตราบุคลากรสนับสนุน สบน.67 (ว44)
พนักงานพิมพ์ดีด	10	คน-เดือน	18,180	181,800	อัตราบุคลากรสนับสนุน สบน.67 (ว44)
รวมค่าใช้จ่ายบุคลากรผู้ช่วยและบุคลากรสนับสนุน	97			3,978,240	
3.ค่าใช้จ่ายภาคสนาม					
ค่าเบี้ยเลี้ยงและที่พักบุคลากรหลัก	200	คน-วัน	1,040	208,000	
ค่าเบี้ยเลี้ยงและที่พักบุคลากรสนับสนุน	200	คน-วัน	1,040	208,000	
ค่าเช่ายานพาหนะ + คนขับ + น้ำมัน	18	เดือน	30,000	540,000	
ค่าสำรวจคุณภาพสิ่งแวดล้อม					
- อากาศ	140	หน่วย	3,000	420,000	2 สถานี * 5 วัน * 7 ดัชนี * 2 ครั้ง
- เสียง	20	หน่วย	3,000	60,000	2 สถานี * 5 วัน * 2 ครั้ง
- ความสั่นสะเทือน	20	หน่วย	10,000	200,000	2 สถานี * 5 วัน * 2 ครั้ง
- คุณภาพน้ำผิวดิน	4	หน่วย	5,000	20,000	2 สถานี * 2 ครั้ง
- นิเวศวิทยาทางน้ำ	4	หน่วย	5,000	20,000	2 สถานี * 2 ครั้ง
- โบราณคดี	1	ครั้ง	เหมาะจ่าย	80,000	สำรวจระยะทาง 5 กม.*16,000 บาท*1 ครั้ง

ค่าใช้จ่าย	ปริมาณ	หน่วย	ราคาต่อหน่วย (บาท)	ราคารวม (บาท)	รายละเอียด
- ทรัพยากรป่าไม้	1	ครั้ง	เหมาจ่าย	110,000	สำรวจชนิด ชนิด ความหนาแน่น ความหลากหลาย สภาพนิเวศวิทยาป่าไม้ ระยะทาง 5 กม. * 20,000 บาท = 100,000 บาท และสำรวจต้นไม้ที่ต้องล้อมย้าย 10,000 บาท รวม 110,000 บาท
- ทรัพยากรสัตว์ป่า	6	ครั้ง	เหมาจ่าย	1,080,000	สำรวจความหลากหลายชนิด ความชุกชุม แหล่งหากิน แหล่งที่ อยู่อาศัย การกระจายของสัตว์ ระยะทาง 5 กม. * 20,000 บาท = 100,000 บาท * 6 ครั้ง = 600,000 บาท และ ติดตั้งกล้อง camera trap 10,000 บาท * 8 จุด * 6 ครั้ง = 480,000 บาท รวม 1,080,000 บาท
- จราจร/คมนาคมขนส่ง	1	ครั้ง	เหมาจ่าย	90,000	สำรวจปริมาณจราจรบนช่วงถนน 24 ชั่วโมง จำนวน 2 จุด * 33,000 บาท = 66,000 บาท สำรวจปริมาณจราจร บริเวณทางแยก 12 ชั่วโมง จำนวน 1 จุด * 24,000 บาท = 24,000 บาท รวม 90,000 บาท
- สภาพเศรษฐกิจสังคม	170	ตัวอย่าง	700	119,000	
ค่าการมีส่วนร่วมของประชาชน					
ประชุมครั้งที่ 1					
- ค่าอาหาร	70	คน	200	14,000	
- ค่าอาหารว่าง	70	คน	35	2,450	
- ค่าส่งจดหมายเชิญ	70	คน	35	2,450	
- ค่าเอกสารประกอบการประชุม	100	ชุด	70	7,000	
- ค่าแผ่นพับประชาสัมพันธ์	100	ชุด	13	1,300	กระดาษอาร์ตมัน ขนาด A3 พับครึ่งเป็น A4 แผ่นละ 3.32 บาท * 4 แผ่น = 13.28 บาท/ชุด
- ค่าบอร์ดนิทรรศการ	6	แผ่น	370	2,220	ไวเนลราคา 185 บาท/ตารางเมตร * 2 ตารางเมตร = 370 บาท/แผ่น จำนวน 6 แผ่น
- ค่าประกาศสรุปผลการประชุม	15	แผ่น	3	45	โปสเตอร์สีขนาด A3 แผ่นละ 3.03 บาท ติดประกาศครั้ง ละ 5 แห่ง แห่งละ 3 แผ่น รวม 15 แผ่น
- ค่าป้ายประชาสัมพันธ์การประชุม	5	แผ่น	370	1,850	ไวเนลราคา 185 บาท/ตารางเมตร * 2 ตารางเมตร = 370 บาท/แผ่น ติดประกาศครั้งละ 5 แห่ง
ประชุมครั้งที่ 2					
- ค่าอาหาร	70	คน	200	14,000	
- ค่าอาหารว่าง	70	คน	35	2,450	
- ค่าส่งจดหมายเชิญ	70	คน	35	2,450	
- ค่าเอกสารประกอบการประชุม	100	ชุด	70	7,000	
- ค่าแผ่นพับประชาสัมพันธ์	100	ชุด	13	1,300	กระดาษอาร์ตมัน ขนาด A3 พับครึ่งเป็น A4 แผ่นละ 3.32 บาท * 4 แผ่น = 13.28 บาท/ชุด
- ค่าบอร์ดนิทรรศการ	6	แผ่น	370	2,220	ไวเนลราคา 185 บาท/ตารางเมตร * 2 ตารางเมตร = 370 บาท/แผ่น จำนวน 6 แผ่น
- ค่าประกาศสรุปผลการประชุม	15	แผ่น	3	45	โปสเตอร์สีขนาด A3 แผ่นละ 3.03 บาท ติดประกาศครั้ง ละ 5 แห่ง แห่งละ 3 แผ่น รวม 15 แผ่น
- ค่าป้ายประชาสัมพันธ์การประชุม	5	แผ่น	370	1,850	ไวเนลราคา 185 บาท/ตารางเมตร * 2 ตารางเมตร = 370 บาท/แผ่น ติดประกาศครั้งละ 5 แห่ง
ประชุมครั้งที่ 3					
- ค่าอาหาร	70	คน	200	14,000	
- ค่าอาหารว่าง	70	คน	35	2,450	
- ค่าส่งจดหมายเชิญ	70	คน	35	2,450	
- ค่าเอกสารประกอบการประชุม	100	ชุด	70	7,000	
- ค่าแผ่นพับประชาสัมพันธ์	100	ชุด	13	1,300	กระดาษอาร์ตมัน ขนาด A3 พับครึ่งเป็น A4 แผ่นละ 3.32 บาท * 4 แผ่น = 13.28 บาท/ชุด
- ค่าบอร์ดนิทรรศการ	6	แผ่น	370	2,220	ไวเนลราคา 185 บาท/ตารางเมตร * 2 ตารางเมตร = 370 บาท/แผ่น จำนวน 6 แผ่น

ค่าใช้จ่าย	ปริมาณ	หน่วย	ราคาต่อหน่วย (บาท)	ราคารวม (บาท)	รายละเอียด
- ค่าประกาศสรุปผลการประชุม	15	แผ่น	3	45	โปสเตอร์สีขนาด A3 แผ่นละ 3.03 บาท ติดประกาศครั้ง ละ 5 แห่ง แห่งละ 3 แผ่น รวม 15 แผ่น
- ค่าป้ายประชาสัมพันธ์การประชุม	5	แผ่น	370	1,850	ไว้นิลราคา 185 บาท/ตารางเมตร * 2 ตารางเมตร = 370 บาท/แผ่น ติดประกาศครั้งละ 5 แห่ง
สื่อประชาสัมพันธ์					
- ค่าจัดทำ Website			เหมาจ่าย	100,000	
- วิดีทัศน์โครงการ ชุดที่ 1			เหมาจ่าย	60,000	สารคดีสั้นและรายการสั้นทั่วไป 64,200 บ.
- วิดีทัศน์โครงการ ชุดที่ 2			เหมาจ่าย	60,000	สารคดีสั้นและรายการสั้นทั่วไป 64,200 บ.
- วิดีทัศน์โครงการ ชุดที่ 3			เหมาจ่าย	60,000	สารคดีสั้นและรายการสั้นทั่วไป 64,200 บ.
รวมค่าใช้จ่ายภาคสนาม				3,528,945	
4.ค่าใช้จ่ายในสำนักงาน					
ค่าเช่าคอมพิวเตอร์	18	เดือน	8,000	144,000	
ค่าถ่ายเอกสาร	18	เดือน	6,000	108,000	
ค่าติดต๋อสื่อสาร	18	เดือน	10,000	180,000	
ค่าเช่าสำนักงานรวมค่าสาธารณูปโภค	18	เดือน	30,000	540,000	
ค่าจัดทำรายงาน					
- รายงานผลงานประจำเดือน	18	เล่ม	200	3,600	
- รายงานเบื้องต้น	12	เล่ม	500	6,000	
- ร่างรายงานผลกระทบสิ่งแวดล้อมเบื้องต้น	12	เล่ม	1,000	12,000	
- รายงานผลกระทบสิ่งแวดล้อมเบื้องต้น ฉบับสมบูรณ์	12	เล่ม	2,000	24,000	
- รายงานความก้าวหน้าการประเมินผลกระทบสิ่งแวดล้อม 1	12	เล่ม	1,500	18,000	
- รายงานความก้าวหน้าการประเมินผลกระทบสิ่งแวดล้อม 2	12	เล่ม	1,500	18,000	
- ร่างรายงานการประเมินผลกระทบสิ่งแวดล้อม	12	เล่ม	1,500	18,000	
- ร่างรายงานการประเมินผลกระทบต่อแหล่งมรดก	12	เล่ม	1,000	12,000	
- รายงานการประเมินผลกระทบสิ่งแวดล้อม (ไทย)	20	เล่ม	2,000	40,000	
- รายงานการประเมินผลกระทบสิ่งแวดล้อม (อังกฤษ)	20	เล่ม	2,000	40,000	
- รายงานสรุปผลการประเมินผลกระทบสิ่งแวดล้อม (ไทย)	20	เล่ม	500	10,000	
- รายงานสรุปผลการประเมินผลกระทบสิ่งแวดล้อม (อังกฤษ)	20	เล่ม	500	10,000	
- รายงานการประเมินผลกระทบด้านโบราณคดี	15	เล่ม	500	7,500	
- รายงานสรุปการมีส่วนร่วมของประชาชน	15	เล่ม	2,000	30,000	
- รายงานการประเมินผลกระทบต่อแหล่งมรดก (ไทย)	15	เล่ม	1,000	15,000	
- รายงานการประเมินผลกระทบต่อแหล่งมรดก (อังกฤษ)	15	เล่ม	1,000	15,000	
- ค่าแปลเอกสาร	2700	หน้า	400	1,080,000	
- USB Flash Drive ความจุ 128 GB	7	ชุด	300	2,100	
- External Solid State Drive ความจุ 2 TB	1	ชุด	3,990	3,990	
รวมค่าใช้จ่ายสำนักงาน				2,337,190	
งบประมาณรวมทั้งสิ้น				16,385,798	
ภาษีมูลค่าเพิ่ม 7%				1,147,006	
งบประมาณรวมภาษีมูลค่าเพิ่ม				17,532,804	
พิเศษ				32,804	
ตั้งงบประมาณ				17,500,000	ตั้งงบ 17.5 ล้านบาท

ตารางแสดงวงเงินงบประมาณที่ได้รับจัดสรรและรายละเอียดค่าใช้จ่ายในการจ้างที่ปรึกษา

๑. ชื่อโครงการ การประเมินผลกระทบสิ่งแวดล้อม ทางหลวงหมายเลข ๓๒๓ สายทองผาภูมิ - เจดีย์สามองค์ จ.กาญจนบุรี

๒. หน่วยงานเจ้าของโครงการ สำนักแผนงาน กรมทางหลวง

๓. วงเงินงบประมาณที่ได้รับจัดสรร เป็นเงิน ๑๗,๕๐๐,๐๐๐.๐๐ บาท

๔. วันที่กำหนดราคากลาง (ราคาอ้างอิง) ๘ ตุลาคม ๒๕๖๘

เป็นเงิน ๑๗,๕๐๐,๐๐๐.๐๐ บาท

๕. ค่าตอบแทนบุคลากร (บุคลากรหลัก/บุคลากรสนับสนุน) เป็นเงิน ๑๐,๕๑๙,๖๖๓.๐๐ บาท ไม่รวมภาษีมูลค่าเพิ่ม

๕.๑ ประเภทที่ปรึกษา กลุ่มงานวิชาชีพเฉพาะ

๕.๒ คุณสมบัติที่ปรึกษา ประสบการณ์การทำงานอย่างน้อย ๑๐ ปี

๕.๓ จำนวนที่ปรึกษา ๑๔๐ คน-เดือน

๖. ค่าวัสดุอุปกรณ์ เป็นเงิน - บาท

๗. ค่าใช้จ่ายในการเดินทางไปต่างประเทศ (ถ้ามี) - บาท

๘. ค่าใช้จ่ายอื่นๆ (ค่าใช้จ่ายภาคสนาม/ค่าใช้จ่ายสำนักงาน) เป็นเงิน ๕,๘๖๖,๑๓๕.๐๐ บาท ไม่รวมภาษีมูลค่าเพิ่ม

๙. รายชื่อผู้รับผิดชอบในการกำหนดค่าใช้จ่าย/ดำเนินการ/ขอบเขตการดำเนินการ (TOR)

๙.๑ ผู้อำนวยการกลุ่มงานสิ่งแวดล้อม		ประธานกรรมการ
๙.๒ นายเอกภพ เพ็ญลา	วิศวกรโยธาปฏิบัติการ	กรรมการ
๙.๓ นางสาวฐิติรัตน์ ช่วยการ	นักวิชาการสิ่งแวดล้อมปฏิบัติการ	กรรมการ
๙.๔ นางสาวธนิศา วิชญาโนโรจน์	นักวิชาการสิ่งแวดล้อมชำนาญการพิเศษ	กรรมการและเลขานุการ

๑๐. ที่มาของการกำหนดราคากลาง (ราคาอ้างอิง)

ตามหนังสือสำนักงานบริหารหนี้สาธารณะ กระทรวงการคลัง ที่ กค ๐๙๑๐/ว ๔๔ ลงวันที่ ๒๒ สิงหาคม ๒๕๖๗ เรื่อง หลักเกณฑ์ราคากลางการจ้างที่ปรึกษาฉบับใหม่

**เอกสารแสดงวงเงินงบประมาณที่ได้รับจัดสรรและรายละเอียดค่าใช้จ่ายในการจ้างที่ปรึกษา
งบประมาณปี ๒๕๖๙**

๑. ชื่อโครงการ

การประเมินผลกระทบสิ่งแวดล้อม ทางหลวงหมายเลข ๓๒๓ สายทองผาภูมิ - เจดีย์สามองค์ จ.กาญจนบุรี
หน่วยงานเจ้าของโครงการ
สำนักแผนงาน กรมทางหลวง

๒. วงเงินงบประมาณที่ได้รับจัดสรร

เป็นเงิน ๑๗,๕๐๐,๐๐๐.๐๐ บาท

๓. วันที่กำหนดราคากลาง (ราคาอ้างอิง) ๘ ตุลาคม ๒๕๖๘

เป็นเงิน ๑๗,๕๐๐,๐๐๐.๐๐ บาท

๔. ค่าตอบแทนบุคลากร (บุคลากรหลัก/บุคลากรสนับสนุน) เป็นเงิน ๑๐,๕๑๙,๖๖๓.๐๐ บาท ไม่รวมภาษีมูลค่าเพิ่ม

๔.๑ ประเภทที่ปรึกษา กลุ่มงานวิชาชีพเฉพาะ

๔.๒ คุณสมบัติที่ปรึกษา ประสบการณ์การทำงานอย่างน้อย ๑๐ ปี

๔.๓ จำนวนที่ปรึกษา ๑๔๐ คน-เดือน

๕. ค่าวัสดุอุปกรณ์

เป็นเงิน - บาท

๖. ค่าใช้จ่ายในการเดินทางไปต่างประเทศ (ถ้ามี) - บาท

๗. ค่าใช้จ่ายอื่นๆ (ค่าใช้จ่ายภาคสนาม/ค่าใช้จ่ายสำนักงาน) เป็นเงิน ๕,๘๖๖,๑๓๕.๐๐ บาท ไม่รวมภาษีมูลค่าเพิ่ม





๘. รายชื่อผู้รับผิดชอบในการกำหนดค่าใช้จ่าย/ดำเนินการ/ขอบเขตการดำเนินการ (TOR)

๘.๑	ผู้อำนวยการกลุ่มงานสิ่งแวดล้อม	ประธานกรรมการ
๘.๒	นายเอกภพ เพ็ญลา วิศวกรโยธาปฏิบัติการ	กรรมการ
๘.๓	นางสาวฐิติรัตน์ ช่วยการ นักวิชาการสิ่งแวดล้อมปฏิบัติการ	กรรมการ
๘.๓	นางสาวธนิดา วิชยานุโรจน์ นักวิชาการสิ่งแวดล้อมชำนาญการพิเศษ	กรรมการและเลขานุการ

๙. ที่มาของการกำหนดราคากลาง (ราคาอ้างอิง)

ตามหนังสือสำนักงานบริหารหนี้สาธารณะ กระทรวงการคลัง ที่ กค ๐๙๑๐/ว ๔๔ ลงวันที่ ๒๒ สิงหาคม ๒๕๖๗
เรื่อง หลักเกณฑ์ราคากลางการจ้างที่ปรึกษามบับใหม่

คณะกรรมการได้ลงนามไว้ร่วมกัน
ลงชื่อ

๑. 
ประธานกรรมการ
(นางสาวธัญญาภรณ์ ทันโตภาส)
นักวิชาการสิ่งแวดล้อมชำนาญการพิเศษ
ผู้อำนวยการกลุ่มงานสิ่งแวดล้อม
๒. 
กรรมการ
(นายเอกภพ เพ็ญลา)
วิศวกรโยธาปฏิบัติการ
๓. 
กรรมการ
(นางสาวธัญญาภรณ์ ทันโตภาส)
นักวิชาการสิ่งแวดล้อมปฏิบัติการ
๔. 
กรรมการและเลขานุการ
(นางสาวธัญญาภรณ์ ทันโตภาส)
นักวิชาการสิ่งแวดล้อมชำนาญการพิเศษ



ขอบเขตของงาน (Terms of Reference)
สำหรับงานบริการที่ปรึกษา
การประเมินผลกระทบสิ่งแวดล้อม
ทางหลวงหมายเลข ๓๒๓ สายทองผาภูมิ - เจดีย์สามองค์ จ.กาญจนบุรี

๕/ ๒๐

๘๓

สุวิวัฒน์ อิ่มนง

ขอบเขตของงาน (Terms of Reference)
สำหรับงานบริการที่ปรึกษา
การประเมินผลกระทบสิ่งแวดล้อม ทางหลวงหมายเลข ๓๒๓
สายทองผาภูมิ - เจดีย์สามองค์ จ.กาญจนบุรี

สารบัญ

	หน้า
๑. ความเป็นมาของโครงการ	๑
๒. วัตถุประสงค์	๑
๓. พื้นที่ศึกษา	๒
๔. ขอบเขตการศึกษา	๒
๔.๑ การทบทวนรายงานการศึกษาที่เกี่ยวข้อง	๒
๔.๒ การศึกษาด้านวิศวกรรม	๓
๔.๓ การศึกษาด้านการจราจรและขนส่ง	๓
๔.๔ การศึกษาผลกระทบด้านโบราณคดี	๓
๔.๕ การศึกษาด้านสิ่งแวดล้อม	๓
๔.๖ การประเมินผลกระทบต่อแหล่งมรดก	๗
๔.๗ การมีส่วนร่วมของประชาชน	๗
๔.๘ การศึกษาวิเคราะห์โครงการด้านเศรษฐกิจ	๘
๕. ระยะเวลาดำเนินการ	๙
๖. การส่งมอบรายงานและเอกสาร	๙
๗. คุณสมบัติของที่ปรึกษา	๑๔
๘. หน้าที่ของกรมทางหลวง	๑๗
๙. ความรับผิดชอบของที่ปรึกษา	๑๗
๑๐. วิธีการจัดจ้าง	๑๘
๑๑. วงเงินงบประมาณ	๑๘
๑๒. การจ่ายเงิน	๑๘
๑๓. ค่าจ้างล่วงหน้า	๑๙
๑๔. การจัดทำข้อเสนอ	๑๙
๑๕. หลักเกณฑ์การพิจารณาคัดเลือกข้อเสนอ	๑๙
๑๖. ข้อเสนอสิทธิ	๒๐
๑๗. ค่าปรับ	๒๐

ขอบเขตของงาน (Terms of Reference)
สำหรับงานบริการที่ปรึกษา
การประเมินผลกระทบสิ่งแวดล้อม ทางหลวงหมายเลข ๓๒๓
สายทองผาภูมิ - เจดีย์สามองค์ จ.กาญจนบุรี

๑. ความเป็นมาของโครงการ

ทางหลวงหมายเลข ๓๒๓ สายหนองตะแคง - เจดีย์สามองค์ หรือถนนแสงชูโต เป็นทางหลวงสายหลัก เชื่อมโยงจาก จ.นครปฐม ไปยัง จ.กาญจนบุรี ที่บริเวณด่านเจดีย์สามองค์ ซึ่งเป็นด่านชายแดนที่มีมูลค่าการค้าสูง ทำให้ทางหลวงหมายเลข ๓๒๓ มีปริมาณการจราจรเพิ่มขึ้นอย่างต่อเนื่อง ประกอบกับแนวเส้นทางมีความแคบและเกิดอุบัติเหตุบ่อยครั้ง ทำให้ผู้ใช้ทางไม่ได้รับความสะดวกในการเดินทาง โดยเฉพาะทางขึ้นลงเนินข้างร่อง และทางขึ้นลงเนินยาวที่เชื่อมต่อกัน เป็นจุดที่เกิดอุบัติเหตุ ทำให้มีผู้ได้รับบาดเจ็บและเสียชีวิตอยู่บ่อยครั้ง กรมทางหลวงจึงมีแนวคิดในการพัฒนาแนวเส้นทางโครงการให้มีความสะดวกและปลอดภัยตลอดแนวเส้นทาง

จากการตรวจสอบพื้นที่โครงการ ในช่วง กม. ๒๖๓+๖๔๖ ถึง กม. ๒๖๘+๗๔๗ พบว่าแนวเส้นทางตัดผ่าน ชั้นคุณภาพลุ่มน้ำชั้น ๑เอ ชั้นคุณภาพลุ่มน้ำชั้น ๒ และมีแหล่งมรดกโลกเขตรักษาพันธุ์สัตว์ป่าทุ่งใหญ่นเรศวร - ห้วยขาแข้ง ในระยะ ๒ กิโลเมตรจากกึ่งกลางแนวเส้นทางโครงการ ทำให้โครงการเข้าข่ายต้องจัดทำรายงาน การประเมินผลกระทบสิ่งแวดล้อม (EIA) ตามประกาศกระทรวงทรัพยากรธรรมชาติและสิ่งแวดล้อม เรื่อง กำหนดโครงการ กิจการ หรือการดำเนินการ ซึ่งต้องจัดทำรายงานการประเมินผลกระทบสิ่งแวดล้อม และหลักเกณฑ์ วิธีการ และเงื่อนไขในการจัดทำรายงานการประเมินผลกระทบสิ่งแวดล้อม พ.ศ. ๒๕๖๖ และ (ฉบับที่ ๒) พ.ศ. ๒๕๖๘ เพื่อให้เป็นไปตามมาตรา ๔๘ แห่ง พ.ร.บ.ส่งเสริมและรักษาคุณภาพสิ่งแวดล้อม แห่งชาติ พ.ศ. ๒๕๓๕ และ (ฉบับที่ ๒) พ.ศ. ๒๕๖๑ และเพื่อให้การพัฒนาโครงการเกิดผลกระทบต่อ ทรัพยากรธรรมชาติและประชาชนที่อาศัยอยู่ในบริเวณพื้นที่โครงการน้อยที่สุด

๒. วัตถุประสงค์

กรมทางหลวงมีความประสงค์จะว่าจ้าง “ที่ปรึกษา” เพื่อประเมินผลกระทบสิ่งแวดล้อม โดยมีวัตถุประสงค์ หลักของการศึกษาดังนี้

๒.๑ เพื่อศึกษารูปแบบการพัฒนาโครงการ และแผนการดำเนินโครงการ เพื่อเป็นข้อมูลพื้นฐาน ประกอบการประเมินผลกระทบสิ่งแวดล้อมของโครงการ

๒.๒ เพื่อศึกษา รวบรวม และวิเคราะห์สภาพสิ่งแวดล้อมในปัจจุบัน และดำเนินการประเมินผลกระทบทาง สังคมและสิ่งแวดล้อมที่จะเกิดขึ้นเนื่องมาจากการพัฒนาโครงการ พร้อมทั้งเสนอแนะมาตรการ ลดผลกระทบสิ่งแวดล้อม มาตรการป้องกัน แก้ไขผลกระทบสิ่งแวดล้อม มาตรการส่งเสริมคุณภาพสิ่งแวดล้อม มาตรการติดตามตรวจสอบคุณภาพสิ่งแวดล้อม รวมทั้งแผนการจัดการด้านสิ่งแวดล้อมที่เหมาะสม และมีประสิทธิภาพ

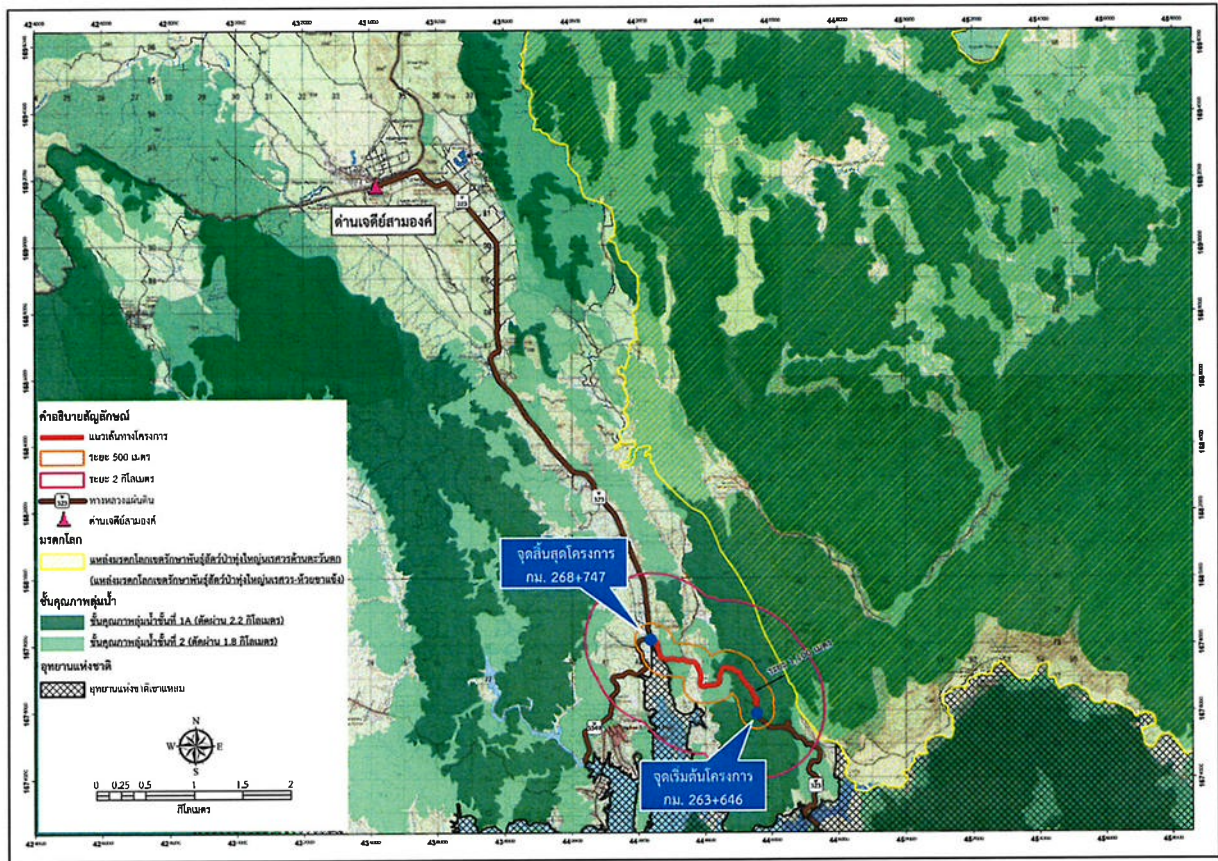
๒.๓ เพื่อส่งเสริม สนับสนุน และเปิดโอกาสให้ประชาชนเข้ามามีส่วนร่วมในการแสดงความคิดเห็นและ ข้อเสนอแนะที่เป็นประโยชน์ต่อการพัฒนาโครงการ รวมทั้งสร้างความสัมพันธ์อันดีกับชุมชน เจ้าหน้าที่ภาครัฐ องค์กรเอกชน และทุกฝ่ายที่เกี่ยวข้องอย่างต่อเนื่อง

๑



๓. พื้นที่ศึกษา

พื้นที่ศึกษาของโครงการอยู่บนทางหลวงหมายเลข ๓๒๓ มีจุดเริ่มต้นที่ กม.๒๖๓+๖๔๖ และสิ้นสุดที่ กม.๒๖๘+๗๔๗ รวมระยะทางประมาณ ๕ กิโลเมตร (รูปที่ ๑) โดยในการศึกษาจะต้องดำเนินการให้ครอบคลุมพื้นที่ในระยะอย่างน้อย ๕๐๐ เมตร จากกึ่งกลางแนวเส้นทางโครงการ และการประเมินผลกระทบต่อแหล่งมรดกจะต้องครอบคลุมระยะ ๒ กิโลเมตรจากกึ่งกลางแนวเส้นทางโครงการ



รูปที่ ๑ พื้นที่ศึกษา ทางหลวงหมายเลข ๓๒๓ สาย ทองผาภูมิ – เจดีย์สามองค์ จ.กาญจนบุรี

๔. ขอบเขตการศึกษา

ที่ปรึกษาจะต้องดำเนินการประเมินผลกระทบสิ่งแวดล้อมของโครงการ โดยอย่างน้อยต้องประกอบด้วยเนื้อหา ดังต่อไปนี้

๔.๑ การทบทวนรายงานการศึกษาที่เกี่ยวข้อง

ที่ปรึกษาจะต้องทำการศึกษาทบทวนรายงานการศึกษาเดิมที่เกี่ยวข้อง หรือมีผลกระทบกับโครงการนี้ ทั้งที่เป็นโครงการของกรมทางหลวง หรือโครงการของหน่วยงานอื่น ตลอดจนรวบรวมนโยบาย แผนพัฒนา คำสั่ง มติ กฎระเบียบ และข้อกำหนดต่าง ๆ ที่มีส่วนเกี่ยวข้องกับการศึกษาในบริเวณพื้นที่โครงการทั้งในปัจจุบันและอนาคต รวมถึงนโยบายและแผนอนุรักษ์ต่าง ๆ ในพื้นที่ และข้อจำกัดการใช้พื้นที่ในบริเวณโครงการทั้งหมดที่จะมีผลกระทบต่อการศึกษาโครงการ และทำการประมวลผล วิเคราะห์ข้อมูลดังกล่าว โดยระบุถึงส่วนที่เกี่ยวข้องทั้งทางตรงและทางอ้อม เพื่อใช้เป็นข้อมูลเบื้องต้นในการวิเคราะห์และสำรวจข้อมูล

[Handwritten signature]

[Handwritten signature]

[Handwritten signature]

เพิ่มเติม ให้ได้ข้อมูลที่มีความละเอียดและคุณภาพเพียงพอที่จะใช้ในการประเมินผลกระทบสิ่งแวดล้อมที่จะเกิดขึ้นจากการพัฒนาโครงการ

๔.๒ การศึกษาด้านวิศวกรรม

ที่ปรึกษาจะต้องจัดเตรียมแผนที่ ในมาตราส่วนที่เหมาะสมให้ครอบคลุมพื้นที่ทั้งหมดของโครงการ พร้อมทั้งรวบรวมข้อมูลด้านการสำรวจ สภาพภูมิประเทศ ลักษณะของเส้นทาง อุปสรรคสิ่งกีดขวาง และจุดควบคุมอื่น ๆ รวมถึงองค์ประกอบต่าง ๆ ของโครงการที่ได้มีการออกแบบไว้แล้ว เพื่อเป็นข้อมูลประกอบการประเมินผลกระทบสิ่งแวดล้อม หากมีอุปสรรคหรือสิ่งกีดขวางต่อการพัฒนาโครงการ ที่ปรึกษาจะต้องแนะนำแนวทางแก้ไขที่เหมาะสม พร้อมทั้งออกแบบเบื้องต้นตามรูปแบบที่เสนอแนะ เพื่อนำไปเป็นข้อมูลประกอบการประเมินผลกระทบสิ่งแวดล้อม ทั้งนี้ที่ปรึกษาจะต้องคำนวณปริมาณงานก่อสร้างที่เกี่ยวข้องกับโครงการ พร้อมทั้งประเมินราคาค่าก่อสร้างของโครงการ ตลอดจนการศึกษาและประเมินค่าใช้จ่ายในการบำรุงรักษาตลอดอายุโครงการ และที่ปรึกษาจะต้องจัดทำแบบรายละเอียดพร้อมทั้งคำนวณปริมาณงานสำหรับมาตรการป้องกัน แก้ไขและลดผลกระทบสิ่งแวดล้อมที่ได้เสนอแนะ

๔.๓ การศึกษาด้านการจราจรและขนส่ง

ที่ปรึกษาจะต้องทำการศึกษา วิเคราะห์ และรวบรวมข้อมูลสภาพการขนส่งในบริเวณพื้นที่ศึกษา และพื้นที่อิทธิพลที่เกี่ยวข้องในอดีตและปัจจุบัน ที่จำเป็นที่จะต้องใช้เป็นฐานสำหรับการคาดคะเนการขนส่งในอนาคต ทั้งนี้ที่ปรึกษาจะต้องทำการสำรวจข้อมูลปริมาณการจราจร เพื่อนำมาใช้ในการวิเคราะห์สภาพการจราจรขนส่งในปัจจุบัน รวมทั้งแนวโน้มการจราจรในอนาคตบนโครงข่ายทางหลวงที่เกี่ยวข้อง หรือการสำรวจอื่น ๆ ที่เห็นว่าเหมาะสมและเป็นประโยชน์ต่อการศึกษา

๔.๔ การศึกษาผลกระทบด้านโบราณคดี

ที่ปรึกษาจะต้องทำการศึกษา รวบรวมข้อมูล และสำรวจด้านโบราณคดีในระยะ ๕๐๐ เมตร จากกึ่งกลางแนวเส้นทางโครงการ พร้อมทั้งทำการประเมินผลกระทบที่จะเกิดขึ้นจากการพัฒนาโครงการ และจัดทำรายงานการประเมินผลกระทบด้านโบราณคดี

๔.๕ การศึกษาด้านสิ่งแวดล้อม

การศึกษามลพิษสิ่งแวดล้อม ที่ปรึกษาจะต้องทำการประเมินผลกระทบสิ่งแวดล้อมของโครงการ โดยที่ปรึกษาจะต้องดำเนินการจัดทำรายงานการศึกษาให้สอดคล้องกับ แนวทางในการจัดทำรายงานการประเมินผลกระทบสิ่งแวดล้อมของโครงการทางหลวง (Guidelines for Preparation of Environmental Impact Statement of a Road Scheme) (ฉบับปรับปรุงครั้งที่ ๙ เดือนพฤศจิกายน ๒๕๖๗) ตามที่ปรากฏในเอกสารแนบ ๑ ท้ายขอบเขตของงานนี้ ทั้งนี้ ที่ปรึกษาจะต้องนำแนวทางดังกล่าวมาใช้เป็นแนวทางหลัก ประกอบกับเอกสารทางวิชาการต่าง ๆ ที่เกี่ยวข้องสำหรับดำเนินการศึกษาและจัดทำรายงานการประเมินผลกระทบสิ่งแวดล้อมของโครงการ โดยขอบเขตการศึกษาหลักอย่างน้อยจะต้องประกอบด้วยเนื้อหาดังต่อไปนี้คือ

๔.๕.๑ การประเมินผลกระทบสิ่งแวดล้อมเบื้องต้น

(Initial Environmental Examination: IEE)

(๑) การศึกษาและประเมินผลกระทบสิ่งแวดล้อมแต่ละประเด็นจะต้องดำเนินการให้ครอบคลุมพื้นที่โครงการและพื้นที่ใกล้เคียง อย่างน้อยจากศูนย์กลางถนนโครงการข้างละ ๕๐๐ เมตร หรือมากกว่า ในกรณีที่พิจารณาแล้วเห็นว่าโครงการมีแนวโน้มที่จะก่อให้เกิดผลกระทบนั้นเป็นวงกว้าง

(๒) ที่ปรึกษาจะต้องรวบรวม ตรวจสอบ ลักษณะและรายละเอียดของโครงการที่ได้ทำการศึกษา ทบทวน ไว้ในหัวข้อ ๔.๑ และ ๔.๒ เพื่อให้เกิดความชัดเจนและสามารถใช้เป็นแนวทางประกอบการประเมิน ผลกระทบสิ่งแวดล้อมเบื้องต้นที่จะเกิดขึ้นได้

(๓) ที่ปรึกษาจะต้องเก็บรวบรวมข้อมูลสภาพสิ่งแวดล้อมในปัจจุบันของแนวเส้นทางโครงการ ให้ครอบคลุมองค์ประกอบทั้ง ๔ องค์ประกอบหลัก คือ ทรัพยากรสิ่งแวดล้อมทางด้านกายภาพ ทรัพยากร สิ่งแวดล้อมทางด้านชีวภาพ คุณค่าการใช้ประโยชน์ของมนุษย์ และคุณค่าต่อคุณภาพชีวิต โดยให้พิจารณาจาก ประเด็นศึกษาที่ปรากฏอยู่ในตารางซึ่งเป็นส่วนหนึ่งของเอกสาร “แนวทางในการจัดทำรายงานการประเมินผล กระทบสิ่งแวดล้อมของโครงการทางหลวง (Guidelines for Preparation of Environmental Impact Statement of a Road Scheme) (ฉบับปรับปรุงครั้งที่ ๙ เดือนพฤศจิกายน ๒๕๖๗)”

(๔) ที่ปรึกษาจะต้องประเมินผลกระทบสิ่งแวดล้อมเบื้องต้น ด้วยวิธี Matrix หรือวิธีอื่นหากแสดง ให้เห็นได้ว่าจะมีความเหมาะสมกว่า โดยการประเมินดังกล่าวจะต้องครอบคลุมถึงผลกระทบที่เกิดขึ้นจาก กิจกรรมต่าง ๆ ของตัวโครงการเองทั้งในระยะก่อนก่อสร้าง ระยะก่อสร้าง และระยะดำเนินการ รวมทั้ง โครงการพัฒนาอื่น ๆ ที่อยู่ใกล้เคียงและมีแนวโน้มจะเกิดขึ้นในอนาคตทั้งในด้านบวกและด้านลบ

(๕) ที่ปรึกษาจะต้องสรุปประเด็นสิ่งแวดล้อมที่มีนัยสำคัญ และนำผลการศึกษาที่ได้ ไปใช้ ประกอบในการศึกษาและจัดทำรายงานการประเมินผลกระทบสิ่งแวดล้อม (Environmental Impact Assessment: EIA)

๔.๕.๒ การประเมินผลกระทบสิ่งแวดล้อมขั้นรายละเอียด

(Environmental Impact Assessment: EIA)

ที่ปรึกษาจะต้องนำประเด็นสิ่งแวดล้อมที่มีนัยสำคัญจากผลการประเมินผลกระทบสิ่งแวดล้อม เบื้องต้น ในหัวข้อ ๔.๕.๑ มาทำการศึกษา วิเคราะห์ และประเมินผลกระทบเพิ่มเติมอย่างละเอียด โดยอย่างน้อย ต้องพิจารณาให้ครอบคลุมขั้นตอนเหล่านี้ คือ

(๑) การเก็บรวบรวมข้อมูลเพิ่มเติม


- ที่ปรึกษาจะต้องกำหนดจุดเก็บตัวอย่างคุณภาพสิ่งแวดล้อม โดยแสดงหลักเกณฑ์ ที่ใช้ในการกำหนดแหล่งรับผลกระทบซึ่งจะใช้เป็นตัวแทนของโครงการให้ชัดเจน ทั้งนี้จะต้องแสดงตำแหน่ง และบรรยายรายละเอียดสภาพสิ่งแวดล้อมโดยรอบจุดเก็บตัวอย่าง ระยะเวลา ความถี่และช่วงเวลาของ การจัดเก็บตัวอย่าง วิธีการเก็บ วิเคราะห์ ประเมินผลกระทบ และมาตรฐานเปรียบเทียบของแต่ละปัจจัยทาง ด้านสิ่งแวดล้อมที่ได้ทำการตรวจวัด

- ที่ปรึกษาจะต้องทำการเก็บตัวอย่างคุณภาพสิ่งแวดล้อมในภาคสนาม ไม่น้อยกว่า ๒ ครั้ง ตลอดระยะเวลาการศึกษา ซึ่งโดยปกติจะแบ่งตามฤดูกาลเป็นหลัก

(๒) การประเมินผลกระทบสิ่งแวดล้อมในรายละเอียด

ที่ปรึกษาจะต้องนำข้อมูลที่เก็บรวบรวมได้จากการประเมินผลกระทบสิ่งแวดล้อมเบื้องต้น (IEE) และข้อมูลที่รวบรวมเพิ่มเติมจากข้อ ๔.๕.๒ (๑) ข้างต้น มาใช้ประกอบการประเมินผลกระทบสิ่งแวดล้อมใน รายละเอียด โดยจะต้องดำเนินการดังนี้

- ต้องประเมินผลกระทบสิ่งแวดล้อมที่อาจเกิดขึ้น ทั้งในกรณีที่ไม่มีการและกรณีที่มีการ โดยพิจารณาทั้งในระยะก่อนก่อสร้าง ระยะก่อสร้าง และระยะดำเนินการ ให้ครอบคลุมถึงผลกระทบ ที่จะเกิดขึ้นจากตัวโครงการเอง และจากโครงการพัฒนาอื่น ๆ ที่อยู่ใกล้เคียง และมีแนวโน้มที่จะเกิดขึ้นในอนาคต



- ต้องแสดงสาเหตุของผลกระทบ ลักษณะของผลกระทบทั้งทางตรงและทางอ้อม และระดับความรุนแรงของผลกระทบ ซึ่งต้องระบุให้เห็นอย่างชัดเจนว่าผลกระทบใดบ้างที่มีนัยสำคัญ

- ต้องดำเนินการคาดการณ์ผลกระทบที่เกิดขึ้น โดยจะต้องแสดงเป็นตัวเลขให้มากที่สุดเท่าที่จะเป็นไปได้ เพื่อความสะดวกในการเปรียบเทียบ วิเคราะห์ และสามารถอ้างอิงแหล่งที่มาได้ และเป็นที่ยอมรับ รวมทั้งต้องแสดงที่มาของข้อมูลตัวเลขต่าง ๆ ที่นำมาใช้ในการวิเคราะห์และประเมินผลไว้ในรายงานอย่างละเอียดชัดเจน เพื่อให้สามารถตรวจสอบความถูกต้องของตัวเลขและวิธีการคำนวณได้โดยง่าย

- การวิเคราะห์ และประเมินผลกระทบ จะต้องพิจารณาประเด็นผลกระทบทางด้านสิ่งแวดล้อมต่าง ๆ ที่มีความสัมพันธ์กันให้มีความเชื่อมโยงกัน เช่น คุณภาพอากาศ - ระดับเสียง - ความสั่นสะเทือน - สาธารณสุข, ระบบนิเวศ - พืชในระบบนิเวศ - สัตว์ในระบบนิเวศ, การคมนาคมขนส่ง - อุบัติเหตุและความปลอดภัย - ผู้ใช้ทาง เป็นต้น

- ประเด็นปัญหาผลกระทบที่สำคัญ ซึ่งจะต้องได้รับการวิเคราะห์และประเมินผลกระทบโดยละเอียดโดยใช้เทคนิคเฉพาะ อย่างน้อยควรจะต้องประกอบด้วยปัญหาที่เกี่ยวข้องกับคุณภาพอากาศ ระดับเสียง ความสั่นสะเทือน พืชในระบบนิเวศ สัตว์ในระบบนิเวศ การคมนาคมขนส่ง และสภาพเศรษฐกิจสังคม เป็นต้น

- การทำนายผลกระทบสำหรับแต่ละประเด็นของปัจจัยสิ่งแวดล้อมที่สามารถประเมินออกมาเป็นตัวเลขได้ ต้องแสดงวิธีการและผลการทำนายออกมาอย่างละเอียดและชัดเจน โดยต้องแสดงให้เห็นเป็นรายวัน สัปดาห์ เดือน หรือปี ตามความเหมาะสม เพื่อประโยชน์ในการติดตามตรวจสอบผลกระทบสิ่งแวดล้อม (Monitoring and Auditing) ในอนาคต

- ข้อมูลการวิเคราะห์ตัวอย่างที่ได้จากห้องปฏิบัติการ จะต้อง มีหนังสือรับรองผลการวิเคราะห์โดยห้องปฏิบัติการที่ขึ้นทะเบียนกับหน่วยราชการ และต้องมีสำเนาใบอนุญาตจากหน่วยราชการนั้น ๆ แสดงประกอบไว้ในรายงานด้วย

(๓) มาตรการป้องกันแก้ไข และ ลดผลกระทบ

- ที่ปรึกษาจะต้องเสนอมาตรการและวิธีการป้องกัน แก้ไข และลดผลกระทบด้านสิ่งแวดล้อมที่มีความเหมาะสมที่สุดโดยมีความเป็นไปได้ในทางปฏิบัติ โดยแยกแยะมาตรการสำหรับแต่ละผลกระทบที่มีนัยสำคัญ ซึ่งถูกคัดกรองมาศึกษาในรายละเอียด รวมทั้งมาตรการทั่วไปที่ได้เสนอไว้ในรายงานผลกระทบสิ่งแวดล้อมเบื้องต้น (IEE) ที่ได้ศึกษามาในข้อ ๔.๕.๑

- ที่ปรึกษาจะต้องเสนอแนะข้อดี - ข้อเสียของแต่ละมาตรการ ทั้งในระยะก่อนก่อสร้าง ระยะก่อสร้าง และในระยะดำเนินการ และต้องแสดงให้เห็นความแตกต่างของประสิทธิภาพของแต่ละมาตรการเปรียบเทียบกับค่าใช้จ่ายในการดำเนินการ ก่อนที่จะสรุปเสนอมาตรการที่เหมาะสมที่สุด เพื่อประกอบการตัดสินใจเลือกมาตรการที่เกิดประสิทธิผลมากที่สุดและมีค่าใช้จ่ายต่ำที่สุด

- ที่ปรึกษาจะต้องเสนอแนะมาตรการด้านการป้องกัน แก้ไข และลดผลกระทบสิ่งแวดล้อม ให้นำไปใช้ในการออกแบบเพื่อลดผลกระทบด้านสิ่งแวดล้อม ทั้งนี้ในกรณีที่ความเสียหายไม่อาจหลีกเลี่ยงได้ ที่ปรึกษาจะต้องเสนอแผนการชดเชยความเสียหายดังกล่าว โดยมาตรการที่เสนอแนะให้มีการออกแบบจะต้องได้รับความเห็นชอบจากหน่วยงานที่เกี่ยวข้อง และมีรายละเอียดเพียงพอที่จะนำไปใช้งานได้ทันที

- ที่ปรึกษาต้องประมาณราคาค่าใช้จ่ายและผลตอบแทนในการดำเนินการตามมาตรการป้องกัน แก้ไข และลดผลกระทบสิ่งแวดล้อม โดยแสดงรายละเอียดแยกแยะเป็นรายมาตรการ

(๔) มาตรการส่งเสริมและปรับปรุงคุณภาพสิ่งแวดล้อม

● ที่ปรึกษาจะต้องเสนอมาตรการและวิธีการในการปรับปรุงคุณภาพสิ่งแวดล้อม สำหรับประเด็นที่พบว่ามี ความเหมาะสมที่จะส่งเสริมให้มีคุณภาพดีขึ้นจากเดิม โดยมาตรการที่เสนอจะต้องมีความเป็นไปได้ในทางปฏิบัติ โดยแยกแยะมาตรการสำหรับแต่ละประเด็นที่จะปรับปรุง

● ที่ปรึกษาจะต้องทำการวิเคราะห์ ตรวจสอบ เพื่อกำหนดตำแหน่งและขอบเขตของพื้นที่ ซึ่งมีความเหมาะสมแก่การปรับปรุงคุณภาพสิ่งแวดล้อม ลักษณะดำเนินการและวิธีดำเนินการ ผลลัพธ์ ที่ต้องการ ผู้รับผิดชอบ ระยะเวลา และงบประมาณในการดำเนินการ ทั้งนี้ สิ่งที่น่าเสนอจะต้องมีความเหมาะสม ทั้งในแง่ของประสิทธิผลและงบประมาณและเป็นไปได้ในทางปฏิบัติ

(๕) มาตรการติดตามตรวจสอบคุณภาพสิ่งแวดล้อม

● ที่ปรึกษาจะต้องเสนอมาตรการและวิธีการในการติดตามตรวจสอบการเปลี่ยนแปลง คุณภาพสิ่งแวดล้อมที่สำคัญตามที่ได้ประเมินไว้ พร้อมทั้งจะต้องเสนอวิธีการในการประเมินผลภายหลังการ ติดตามตรวจสอบคุณภาพสิ่งแวดล้อมโครงการ

● ที่ปรึกษาจะต้องแสดงหลักการและเหตุผล ที่ใช้ประกอบการกำหนดสิ่งที่จะทำการติดตาม ตรวจสอบและประเมินผล ตำแหน่งสถานที่และขอบเขตของพื้นที่ ลักษณะดำเนินการและวิธีดำเนินการ ผลลัพธ์ที่ ต้องการ ผู้รับผิดชอบ ระยะเวลา และงบประมาณในการดำเนินการ ทั้งนี้ สิ่งที่น่าเสนอจะต้องมีความเหมาะสม ทั้งในแง่ของประสิทธิผลและงบประมาณและเป็นไปได้ในทางปฏิบัติ

(๖) แผนการจัดการด้านสิ่งแวดล้อม

ที่ปรึกษาจะต้องสรุปข้อเสนอแนะในข้อ ๔.๕.๒ (๓) ถึง ๔.๕.๒ (๕) นำเสนอเป็นแผน การจัดการด้านสิ่งแวดล้อม โดยจะต้องระบุถึง วัตถุประสงค์ รูปแบบสิ่งที่จะต้องดำเนินการ ตำแหน่งที่แน่ชัด ช่วงเวลา ระยะเวลา ผู้รับผิดชอบ งบประมาณ และผลลัพธ์ที่ได้โดยแผนดังกล่าวจะต้องมีความเป็นไปได้ในทางปฏิบัติ พร้อมทั้ง นำเสนอรูปแบบวิธีการตรวจสอบการดำเนินการให้เป็นไปตามที่กำหนด แผนการจัดการสิ่งแวดล้อมที่น่าเสนอ อย่างน้อยต้องประกอบด้วยแผนย่อยต่าง ๆ ที่เกี่ยวข้อง เช่น

- แผนการป้องกัน และแก้ไขผลกระทบสิ่งแวดล้อม (Environmental Mitigation Plan)
- แผนการส่งเสริมคุณภาพสิ่งแวดล้อม (Environmental Quality Enhancement Plan)
- แผนการประเมินผลภายหลังการศึกษผลกระทบสิ่งแวดล้อมของโครงการ (Post - Project Assessment Plan) เช่น แผนการติดตามผลกระทบสิ่งแวดล้อม (Environmental Monitoring Plan) แผนการตรวจสอบด้านสิ่งแวดล้อม (Environmental Auditing Plan) เป็นต้น พร้อมทั้งเสนอรูปแบบ และ วิธีการในการรายงานผลการปฏิบัติงานตามแผนนั้น ๆ

● แผนปฏิบัติการฉุกเฉิน (Emergency Plan) ที่ปรึกษาจะต้องเสนอแผนการดำเนินการ ในกรณีที่เกิดเหตุการณ์ฉุกเฉินตามที่ได้คาดการณ์ไว้ ว่าจะมีโอกาสเกิดขึ้นได้ โดยแผนที่เสนอจะต้องมีรายละเอียด ขั้นตอนและวิธีการในการปฏิบัติ เครื่องมือและอุปกรณ์ที่จำเป็นงบประมาณ และผู้รับผิดชอบในการดำเนินการ และหน่วยงานของรัฐที่มีส่วนเกี่ยวข้องอย่างชัดเจน

๔.๖ การประเมินผลกระทบต่อแหล่งมรดก

ที่ปรึกษาจะต้องทำการศึกษา รวบรวมข้อมูล และสำรวจแหล่งมรดกโลกในระยะ ๒ กิโลเมตร จากกึ่งกลางแนวเส้นทางโครงการ พร้อมทั้งทำการประเมินผลกระทบที่จะเกิดขึ้นจากการพัฒนาโครงการ และจัดทำรายงานการประเมินผลกระทบต่อแหล่งมรดก ให้มีความสอดคล้องกับ “คำแนะนำและชุดเครื่องมือ สำหรับการประเมินผลกระทบด้านต่าง ๆ ในบริบทของแหล่งมรดกโลก (Guidance and Toolkit for Impact Assessments in a World Heritage Context)”

๔.๗ การมีส่วนร่วมของประชาชน

ในการดำเนินงานด้านการมีส่วนร่วมของประชาชน ที่ปรึกษาจะต้องดำเนินการให้สอดคล้องตาม ประกาศสำนักงานนโยบายและแผนทรัพยากรธรรมชาติและสิ่งแวดล้อม เรื่อง แนวทางการมีส่วนร่วมของประชาชน ในกระบวนการจัดทำรายงานการประเมินผลกระทบสิ่งแวดล้อม (๒๕๖๖) และอย่างน้อยจะต้องครอบคลุมการดำเนินงาน ดังต่อไปนี้

(๑) ที่ปรึกษาจะต้องเสนอ “แผนการดำเนินงานการมีส่วนร่วมของประชาชน” ให้ครอบคลุมตลอดระยะเวลาการศึกษาไว้ในรายงานเบื้องต้น (Inception Report) เสนอต่อกรมทางหลวงเพื่อให้ความเห็นชอบก่อนเริ่มปฏิบัติงาน โดยมีรายละเอียดของกิจกรรมที่จะดำเนินการ ผู้รับผิดชอบในแต่ละกิจกรรมกลุ่มเป้าหมาย เทคนิคและวิธีการที่ใช้ ช่วงเวลาและระยะเวลา ผลที่คาดว่าจะได้รับ และวิธีการนำข้อคิดเห็นที่ได้รับไปใช้ประโยชน์อย่างชัดเจน ทั้งนี้ในส่วนของเทคนิคและวิธีการที่ใช้นั้น จะต้องมียละเอียดครบถ้วนครอบคลุมถึงกิจกรรมที่เกี่ยวข้องกับการรวบรวมข้อมูล การเผยแพร่ข้อมูล การกำหนดกลุ่มเป้าหมาย และการรับฟังข้อคิดเห็น/เสนอแนะ รวมทั้งสาเหตุในการเลือกเทคนิคและวิธีการนั้น ๆ มาใช้ ทั้งนี้ ให้ดูแนวทางการจัดทำแผนงานการมีส่วนร่วมของประชาชน ในเอกสารแนบ ๒ ท้ายขอบเขตของงานประกอบ

(๒) ที่ปรึกษาจะต้องจัดให้ประชาชนมีส่วนร่วมในการแสดงความคิดเห็นอย่างกว้างขวาง และต้องเผยแพร่ข้อมูลผ่านสื่อท้องถิ่นอย่างหลากหลายช่องทาง เพื่อให้ข้อมูลแก่ประชาชนตลอดระยะเวลาการศึกษาเป็นระยะ ๆ รวมทั้งให้จัดทำ website และให้ข้อมูลผ่านช่องทางอื่น ๆ ที่เหมาะสมกับพื้นที่ศึกษาของโครงการ เช่น เพจเฟซบุ๊ก บัญชีทางการของไลน์ เป็นต้น เพื่อเผยแพร่ข้อมูลของงานศึกษาของโครงการอย่างต่อเนื่อง เปิดช่องทางให้ประชาชนผู้สนใจเสนอข้อคิดเห็นที่เป็นประโยชน์ต่อการศึกษา พร้อมทั้งดูแลและปรับปรุงข้อมูลให้ทันสมัยอยู่ตลอดเวลา นอกจากนี้ ที่ปรึกษาจะต้องจัดให้มีการประชุมอย่างน้อย ๓ ครั้ง คือ เมื่อเริ่มดำเนินงานโครงการ เมื่อกำหนดมาตรการ ป้องกัน แก้ไข และลดผลกระทบสิ่งแวดล้อมแล้วเสร็จ และเมื่องานศึกษาทั้งหมดแล้วเสร็จในทุกประเด็น แต่ทั้งนี้ จะต้องก่อนการจัดส่งรายงานขั้นสุดท้าย (Final Report) ของการศึกษาให้แก่กรมทางหลวง โดยแต่ละครั้งจะต้องครอบคลุมประชาชนที่เป็นกลุ่มเป้าหมายทั้งหมดในพื้นที่ศึกษา โดยจัดขึ้นในสถานที่ที่เหมาะสม และต้องได้รับความเห็นชอบจากกรมทางหลวงก่อนการดำเนินการ

(๓) ที่ปรึกษาจะต้องจัดคณะบุคลากรหลัก โดยอย่างน้อยต้องประกอบด้วย วิศวกรงานทาง ผู้ชำนาญการสิ่งแวดล้อม ผู้เชี่ยวชาญด้านการมีส่วนร่วมของประชาชนและการประชาสัมพันธ์ไปนำเสนอ ชี้แจง และรับฟังข้อมูลจากประชาชน ซึ่งคณะบุคลากรทั้งหมดจะต้องมาทำการซักซ้อมการนำเสนอ (Rehearsal) ต่อกรมทางหลวง เพื่อให้ความเห็นชอบที่จะนำเสนอจริงต่อประชาชน อย่างน้อย ๑ สัปดาห์ก่อนการนัดประชุม

(๔) ที่ปรึกษาจะต้องจัดทำภาพเคลื่อนไหวในลักษณะของคอมพิวเตอร์กราฟิกแอนิเมชัน (Computer Graphic Animation) จำนวน ๓ ชุด โดยชุดที่ ๑ จัดทำเพื่อใช้ประกอบการประชุมรับฟังความคิดเห็นครั้งที่ ๓ โดยจะต้องนำเสนอรายละเอียดสรุปผลการศึกษาทั้งหมดของโครงการ ชุดที่ ๒ จัดทำหลังจากดำเนินการประชุมรับ

ฟังความคิดเห็นครั้งที่ ๓ แล้วเสร็จ โดยมีเนื้อหาสรุปสาระสำคัญของผลการศึกษาทั้งหมดที่เกี่ยวข้องกับด้าน สิ่งแวดล้อมและการมีส่วนร่วมของประชาชน และชุดที่ ๓ จัดทำให้มีเนื้อหาสรุปสาระสำคัญทั้งหมดของโครงการ เพื่อใช้สำหรับสรุปนำเสนอต่อผู้บริหาร รวมถึงประชาสัมพันธ์โครงการ โดยมีรูปแบบการนำเสนอที่ทันสมัย เป็นสากล ง่ายต่อการทำความเข้าใจ และเป็นประโยชน์ต่อการสื่อสารทั้งภายในและภายนอกกรมทางหลวง

(๕) ที่ปรึกษาจะต้องจัดทำและแก้ไขเอกสารประกอบการประชุม สื่อ ซึ่งรวมถึงวีดิทัศน์ และสื่อ สิ่งพิมพ์ที่จะนำไปเผยแพร่ให้แก่ประชาชนพร้อมทั้งทำการชักชวนการนำเสนอตามที่ได้ระบุไว้ในข้อ ๔.๗ (๓) ให้แล้วเสร็จก่อนลงพื้นที่อย่างน้อย ๑ สัปดาห์ ทั้งนี้จะต้องเสนอเอกสารต่าง ๆ ให้กรมทางหลวงเห็นชอบก่อน จึงจะสามารถทำการนัดหมายกับประชาชนที่เป็นกลุ่มเป้าหมายและ/หรือเผยแพร่ข้อมูล และเอกสารต่าง ๆ สู่อุสธารณชน และในกรณีที่จะต้องมีการเชิญประชาชนที่เป็นกลุ่มเป้าหมายมาหารือหรือร่วมประชุม เพื่อชี้แจงหรือรับฟังข้อคิดเห็น จะต้องดำเนินการแจ้งพร้อมส่งเอกสารที่เกี่ยวข้องให้แก่กลุ่มเป้าหมายดังกล่าวทราบล่วงหน้าก่อนวันนัด ไม่น้อยกว่า ๑๕ วัน

(๖) ที่ปรึกษาจะต้องรวบรวมข้อคิดเห็นและข้อเสนอแนะต่าง ๆ ที่ได้รับมาจากกิจกรรมการดำเนินงาน การมีส่วนร่วมของประชาชนในภาคสนามแต่ละครั้ง โดยสรุปเป็นประเด็น พร้อมทั้งวิเคราะห์และนำเสนอ ผลการพิจารณาในแต่ละประเด็น และแสดงรายละเอียดของการนำประเด็นต่าง ๆ ไปใช้ประโยชน์ในกิจกรรมใด ของการศึกษาอย่างชัดเจน และในกรณีที่พิจารณาแล้วเห็นว่า ไม่สามารถนำประเด็นใดไปดำเนินการ ในการศึกษาได้ ก็ต้องแสดงเหตุผลประกอบให้ชัดเจน ทั้งนี้ ให้ที่ปรึกษาจัดทำเป็นรายงานสรุปผลการดำเนินงาน ส่งให้แก่กรมทางหลวงภายใน ๑ สัปดาห์ หลังจากเสร็จสิ้นกิจกรรมทุกครั้ง รวมถึงจะต้องประกาศเผยแพร่ให้ ประชาชนรับทราบภายใน ๑๕ วันนับแต่วันที่เสร็จสิ้นกิจกรรมการดำเนินงานการมีส่วนร่วมของประชาชนใน ภาคสนามแต่ละครั้ง

(๗) ที่ปรึกษาจะต้องดำเนินการประชาสัมพันธ์โครงการอย่างต่อเนื่อง โดยจะต้องเน้นให้เห็นถึงหลักการ ของการพัฒนาทางหลวงอย่างยั่งยืน หรือแนวคิดในการพัฒนาทางหลวง ควบคู่ไปกับการอนุรักษ์และส่งเสริม คุณภาพของทรัพยากรธรรมชาติ สิ่งแวดล้อม และสังคม

ทั้งนี้ ที่ปรึกษาจะต้องจัดทำเป็นเอกสารเฉพาะเรื่อง รายงานสรุปผลการมีส่วนร่วมของประชาชน พร้อมทั้ง รวบรวมเอกสาร/สื่อ/ภาพนิ่ง/ภาพเคลื่อนไหวที่บันทึกไว้ทั้งหมดที่ใช้ในการดำเนินงานการมีส่วนร่วมของประชาชน ที่ได้ดำเนินการตลอดการศึกษาโครงการ จัดเก็บรูปแบบไฟล์อิเล็กทรอนิกส์ตามมาตรฐานสำหรับการจัดเก็บ เอกสาร PDF/A บันทึกลงใน External Solid State Drive มอบให้กรมทางหลวงพร้อมรายงานขั้นสุดท้ายที่ระบุ ในข้อ ๖.๘.๔

๔.๘ การศึกษาวิเคราะห์โครงการด้านเศรษฐกิจ

๔.๘.๑ การประเมินค่าใช้จ่าย

ที่ปรึกษาจะต้องประเมินเงินลงทุนหรือค่าใช้จ่ายต่าง ๆ ที่เกี่ยวข้องกับโครงการ เช่น ค่าใช้จ่าย ในการก่อสร้าง ค่าควบคุมงาน ค่าออกแบบ ค่าจัดกรรมสิทธิ์ที่ดิน ค่าบำรุงรักษา ตลอดอายุการวิเคราะห์ โครงการ รวมทั้ง ค่าใช้จ่ายสำหรับโครงการเสริมอื่น ๆ เช่น ค่าใช้จ่ายตามมาตรการเพื่อป้องกันและลด ผลกระทบสิ่งแวดล้อม และรายการอื่น ๆ ที่สามารถประเมิน เป็นมูลค่าทางการเงินได้ โดยที่ปรึกษาจะต้องแสดง มูลค่าการลงทุนต่าง ๆ ของราคาทางด้านเศรษฐกิจ และแสดงรายละเอียดแยกไว้เป็นสัดส่วนอย่างชัดเจน

๘



๔.๘.๒ การประเมินประโยชน์ของโครงการ

ที่ปรึกษาจะต้องศึกษาและแสดงที่มาของประโยชน์ที่ได้รับ ทั้งประโยชน์ทางตรงและประโยชน์ทางอ้อมของโครงการ ที่สามารถประเมินมูลค่าทางการเงินได้และไม่สามารถประเมินมูลค่าทางการเงินได้ โดยแสดงเป็นราคาด้านการเงินและราคาด้านเศรษฐกิจ และปรับปรุงค่าใช้จ่ายของผู้ใช้ทาง ทั้งค่าใช้จ่ายในการใช้รถ (Vehicle Operating Costs) มูลค่าเวลา (Time Costs) และมูลค่าอุบัติเหตุ (Accident Costs) ให้เป็นปัจจุบันและเหมาะสมกับสภาพการจราจรในพื้นที่ โดยจะต้องมีการปรับปรุงข้อมูลพื้นฐาน (Basic Data) ให้ทันสมัยและเหมาะสมกับสภาพเศรษฐกิจปัจจุบัน โดยใช้โปรแกรมที่ได้มาตรฐานและเป็นที่ยอมรับ เพื่อให้การประเมินประโยชน์ทางตรงของโครงการเป็นไปอย่างถูกต้อง และสมบูรณ์ สำหรับประโยชน์ทางอ้อมของโครงการที่ปรึกษาจะต้องระบุประโยชน์ ที่คาดว่าจะเกิดขึ้นในพื้นที่ศึกษา และประโยชน์โครงการที่เป็นการกระตุ้นเศรษฐกิจ เช่น จำนวนการจ้างงานที่เพิ่มขึ้น เป็นต้น ทั้งนี้ ที่ปรึกษาจะต้องจัดทำเอกสารค่าใช้จ่ายในการใช้ถนน (Road User Costs) ซึ่งประกอบด้วย ค่าใช้จ่ายในการใช้รถ (Vehicle Operating Costs) มูลค่าเวลา (Time Costs) มูลค่าอุบัติเหตุ (Accident Costs) แยกออกจากการศึกษาอื่น ๆ จัดส่งให้กรมทางหลวงด้วย

๔.๘.๓ การวิเคราะห์ความคุ้มค่าทางเศรษฐกิจ

ที่ปรึกษาจะต้องวิเคราะห์เปรียบเทียบค่าใช้จ่ายและประโยชน์ของโครงการ โดยแสดงผลการวิเคราะห์ในรูปแบบของอัตราผลตอบแทนทางเศรษฐกิจ (Economic Internal Rate of Return: EIRR) อัตราส่วนผลตอบแทนต่อการลงทุน (Benefit - Cost Ratio: B/C) มูลค่าปัจจุบันสุทธิ (Net Present Value: NPV) อัตราผลตอบแทนปีแรก (First Year Rate of Return: FYRR) พร้อมทั้งวิเคราะห์ความอ่อนไหวของโครงการ (Sensitivity Test) ให้ครอบคลุมปัจจัยเสี่ยงต่าง ๆ ที่อาจเกิดขึ้น เช่น ปริมาณการจราจร การเปลี่ยนแปลงของภาวะเศรษฐกิจ เช่น อัตราการเจริญเติบโตทางเศรษฐกิจที่เพิ่มขึ้นหรือลดลง การเพิ่มขึ้นหรือลดลงของเงินลงทุนโครงการ ราคาน้ำมันเชื้อเพลิง อัตราแลกเปลี่ยน เป็นต้น

๕. ระยะเวลาดำเนินการ

ที่ปรึกษาจะต้องดำเนินการศึกษาภายใต้ขอบเขตของงานนี้ให้แล้วเสร็จ ภายในระยะเวลา ๕๔๐ วัน นับถัดจากวันลงนามในสัญญา

๖. การส่งมอบรายงานและเอกสาร

ที่ปรึกษาต้องส่งรายงานและเอกสารต่าง ๆ ทั้งหมดที่ใช้ประกอบการศึกษา ทั้งนี้ จะต้องส่งมอบรายงานภายในระยะเวลาที่กำหนดตามรายละเอียดดังต่อไปนี้ คือ

๖.๑ รายงานผลงานประจำเดือน (Monthly Report)

ที่ปรึกษาจะต้องส่งรายงานผลงานประจำเดือนให้กรมทางหลวงทุก ๆ ๓๐ วัน จำนวน ๑ (หนึ่ง) ฉบับ/ครั้ง โดยจะต้องสรุปผลความก้าวหน้าในการดำเนินงานที่ผ่านมา รวมทั้งปัญหา อุปสรรคที่พบระหว่างการดำเนินงาน และวิธีการแก้ไข รวมถึงหลักฐานการประสานงานกับหน่วยงานต่าง ๆ ที่เกี่ยวข้อง เพื่อให้กรมทางหลวงได้ทราบถึงความก้าวหน้าของการดำเนินงานตลอดระยะเวลาการศึกษาของโครงการ พร้อมบันทึกข้อมูลรายงานผลงานประจำเดือน (Monthly Report) ในรูปแบบไฟล์อิเล็กทรอนิกส์ตามมาตรฐานสำหรับการจัดเก็บเอกสาร PDF/A บันทึกลงในอุปกรณ์จัดเก็บข้อมูลแบบพกพา (USB Flash Drive) ความจุ ๑๒๘ GB จำนวน ๑ (หนึ่ง) ชุด เพื่อใช้สำหรับรายงานผลงานประจำเดือนตลอดระยะเวลาการศึกษาของโครงการ

๙

๖.๒ รายงานเบื้องต้น (Inception Report)

ที่ปรึกษาจะต้องส่งรายงานเบื้องต้น ให้กรมทางหลวงภายใน ๓๐ วัน นับถัดจากวันลงนามในสัญญา โดยจะต้องประกอบด้วยความเป็นมาของโครงการ เหตุผลและความจำเป็นในการดำเนินโครงการ วัตถุประสงค์ พื้นที่ศึกษา ผังโครงสร้างการทำงานของบุคลากร แผนการดำเนินงานและกำหนดเวลาการทำงาน แนวทางเทคนิค และวิธีการศึกษาตามขอบเขตการศึกษา สภาพทั่วไปของพื้นที่ศึกษาและข้อจำกัดการใช้พื้นที่ในบริเวณโครงการที่จะมีผลกระทบต่อการศึกษาโครงการ ผลการตรวจสอบข้อจำกัดและพื้นที่อ่อนไหวทางด้านสิ่งแวดล้อม และแผนที่แสดงข้อจำกัดด้านสิ่งแวดล้อมของโครงการที่ชัดเจน รวมทั้งแผนการดำเนินการมีส่วนร่วมของประชาชนของโครงการ เพื่อให้กรมทางหลวงเห็นชอบก่อนที่จะดำเนินการศึกษาในรายละเอียดต่อไป จำนวน ๑๒ (สิบสอง) ฉบับ พร้อมบันทึกข้อมูลรายงานเบื้องต้น (Inception Report) ในรูปแบบไฟล์อิเล็กทรอนิกส์ตามมาตรฐานสำหรับการจัดเก็บเอกสาร PDF/A บันทึกลงในอุปกรณ์จัดเก็บข้อมูลแบบพกพา (USB Flash Drive) ความจุ ๑๒๘ GB จำนวน ๑ (หนึ่ง) ชุด

๖.๓ ร่างรายงานผลกระทบสิ่งแวดล้อมเบื้องต้น (Draft IEE Report)

ที่ปรึกษาจะต้องส่งร่างรายงานผลกระทบสิ่งแวดล้อมเบื้องต้น ให้กรมทางหลวงภายใน ๑๒๐ วัน นับถัดจากวันลงนามในสัญญา เนื้อหารายงานอย่างน้อยจะต้องประกอบด้วยผลการรวบรวมข้อมูลสภาพแวดล้อมปัจจุบัน ผลการประเมินผลกระทบสิ่งแวดล้อมเบื้องต้น ทั้งในระยะเตรียมการก่อสร้าง ระยะก่อสร้าง และระยะดำเนินการ ของปัจจัยสิ่งแวดล้อมที่ทำการศึกษาตามแนวเส้นทางโครงการที่กำหนดไว้ และมาตรการป้องกันแก้ไข และลดผลกระทบสิ่งแวดล้อมเบื้องต้น ตลอดจนความก้าวหน้าของการประเมินผลกระทบต่อแหล่งมรดกและผลการดำเนินงานด้านการมีส่วนร่วมของประชาชนในระยะที่ผ่านมา จำนวน ๑๒ (สิบสอง) ฉบับ พร้อมบันทึกข้อมูลร่างรายงานผลกระทบสิ่งแวดล้อมเบื้องต้น (Draft IEE Report) ในรูปแบบไฟล์อิเล็กทรอนิกส์ตามมาตรฐานสำหรับการจัดเก็บเอกสาร PDF/A บันทึกลงในอุปกรณ์จัดเก็บข้อมูลแบบพกพา (USB Flash Drive) ความจุ ๑๒๘ GB จำนวน ๑ (หนึ่ง) ชุด

๖.๔ รายงานผลกระทบสิ่งแวดล้อมเบื้องต้นฉบับสมบูรณ์ (Final IEE Report)

ที่ปรึกษาจะต้องส่งรายงานผลกระทบสิ่งแวดล้อมเบื้องต้นฉบับสมบูรณ์ ให้กรมทางหลวงภายใน ๑๘๐ วัน นับถัดจาก วันลงนามในสัญญา เนื้อหารายงานอย่างน้อยจะต้องประกอบด้วยผลการรวบรวมข้อมูลสภาพแวดล้อมปัจจุบัน ผลการประเมินผลกระทบสิ่งแวดล้อมเบื้องต้น ทั้งในระยะเตรียมการก่อสร้าง ระยะก่อสร้าง และระยะดำเนินการ ของปัจจัยสิ่งแวดล้อมที่ทำการศึกษาตามแนวเส้นทางโครงการที่กำหนดไว้ และมาตรการป้องกันแก้ไข และลดผลกระทบสิ่งแวดล้อมเบื้องต้นโดยสมบูรณ์ และรวมถึงการปรับปรุงแก้ไขตามความเห็นของกรมทางหลวงต่อร่างรายงานผลกระทบสิ่งแวดล้อมเบื้องต้น (Draft IEE Report) ตลอดจนความก้าวหน้าของการประเมินผลกระทบต่อแหล่งมรดก และผลการดำเนินงานด้านการมีส่วนร่วมของประชาชนในระยะที่ผ่านมา จำนวน ๑๒ (สิบสอง) ฉบับ พร้อมบันทึกข้อมูลรายงานผลกระทบสิ่งแวดล้อมเบื้องต้นฉบับสมบูรณ์ (Final IEE Report) ในรูปแบบไฟล์อิเล็กทรอนิกส์ตามมาตรฐานสำหรับการจัดเก็บเอกสาร PDF/A บันทึกลงในอุปกรณ์จัดเก็บข้อมูลแบบพกพา (USB Flash Drive) ความจุ ๑๒๘ GB จำนวน ๑ (หนึ่ง) ชุด

๖.๕ รายงานความก้าวหน้าการประเมินผลกระทบสิ่งแวดล้อม ฉบับที่ ๑ (Progress EIA Report I)

ที่ปรึกษาจะต้องส่งรายงานความก้าวหน้าการประเมินผลกระทบสิ่งแวดล้อม ให้กรมทางหลวงภายใน ๒๗๐ วัน นับถัดจากวันลงนามในสัญญา เนื้อหารายงานอย่างน้อยจะต้องประกอบด้วยผลการรวบรวมข้อมูลสภาพแวดล้อมปัจจุบัน ความก้าวหน้าของการสำรวจข้อมูลภาคสนาม ความก้าวหน้าของการตรวจวัดคุณภาพ

สิ่งแวดล้อม ความก้าวหน้าของการสำรวจทรัพยากรป่าไม้/ทรัพยากรสัตว์ป่า ผลการประเมินผลกระทบสิ่งแวดล้อม มาตรการป้องกัน แก้ไข และลดผลกระทบสิ่งแวดล้อม และมาตรการติดตามตรวจสอบคุณภาพสิ่งแวดล้อม ตลอดจนความก้าวหน้าของการประเมินผลกระทบต่อแหล่งมรดก และผลการดำเนินงานด้านการมีส่วนร่วมของประชาชนในระยะเวลาที่ผ่านมา จำนวน ๑๒ (สิบสอง) ฉบับ พร้อมบันทึกข้อมูลรายงานความก้าวหน้าการประเมินผลกระทบสิ่งแวดล้อม ฉบับที่ ๑ (Progress EIA Report I) ในรูปแบบไฟล์อิเล็กทรอนิกส์ ตามมาตรฐานสำหรับการจัดเก็บเอกสาร PDF/A บันทึกลงในอุปกรณ์จัดเก็บข้อมูลแบบพกพา (USB Flash Drive) ความจุ ๑๒๘ GB จำนวน ๑ (หนึ่ง) ชุด

๖.๖ รายงานความก้าวหน้าการประเมินผลกระทบสิ่งแวดล้อม ฉบับที่ ๒ (Progress EIA Report II)

ที่ปรึกษาจะต้องส่งรายงานความก้าวหน้าการประเมินผลกระทบสิ่งแวดล้อม ให้กรมทางหลวงภายใน ๓๖๐ วัน นับถัดจากวันลงนามในสัญญา เนื้อหารายงานอย่างน้อยจะต้องประกอบด้วยผลการรวบรวมข้อมูลสภาพแวดล้อมปัจจุบัน ความก้าวหน้าของการสำรวจข้อมูลภาคสนาม ความก้าวหน้าของการตรวจวัดคุณภาพสิ่งแวดล้อม ความก้าวหน้าของการสำรวจทรัพยากรป่าไม้/ทรัพยากรสัตว์ป่าที่ได้ดำเนินการเพิ่มเติม ผลการประเมินผลกระทบสิ่งแวดล้อม มาตรการป้องกัน แก้ไข และลดผลกระทบสิ่งแวดล้อม และมาตรการติดตามตรวจสอบคุณภาพสิ่งแวดล้อม ตลอดจนความก้าวหน้าของการประเมินผลกระทบต่อแหล่งมรดก และผลการดำเนินงานด้านการมีส่วนร่วมของประชาชนในระยะเวลาที่ผ่านมา จำนวน ๑๒ (สิบสอง) ฉบับ พร้อมบันทึกข้อมูลรายงานความก้าวหน้าการประเมินผลกระทบสิ่งแวดล้อม ฉบับที่ ๒ (Progress EIA Report II) ในรูปแบบไฟล์อิเล็กทรอนิกส์ตามมาตรฐานสำหรับการจัดเก็บเอกสาร PDF/A บันทึกลงในอุปกรณ์จัดเก็บข้อมูลแบบพกพา (USB Flash Drive) ความจุ ๑๒๘ GB จำนวน ๑ (หนึ่ง) ชุด

๖.๗ ร่างรายงานขั้นสุดท้าย (Draft Final Report)

ที่ปรึกษาจะต้องส่งร่างรายงานขั้นสุดท้าย (Draft Final Report) ให้กรมทางหลวงภายใน ๔๕๐ วัน นับถัดจากวันลงนามในสัญญา ประกอบด้วย

๖.๗.๑ ร่างรายงานการประเมินผลกระทบสิ่งแวดล้อม (Draft EIA Report)

เนื้อหารายงานจะต้องแสดงผลงานรวมทั้งหมดของการประเมินด้านสิ่งแวดล้อม ประกอบด้วยผลการรวบรวมและวิเคราะห์ข้อมูล ผลการเก็บรวบรวมข้อมูลภาคสนามเพิ่มเติม การประเมินผลกระทบสิ่งแวดล้อม ตลอดจนมาตรการป้องกันแก้ไข และลดผลกระทบสิ่งแวดล้อม มาตรการติดตามตรวจสอบคุณภาพสิ่งแวดล้อม แผนการจัดการด้านสิ่งแวดล้อม ผลการดำเนินงานด้านการมีส่วนร่วมของประชาชนในระยะเวลาที่มารวมถึงการปรับปรุงแก้ไขตามความเห็นของกรมทางหลวงต่อรายงานความก้าวหน้าการประเมินผลกระทบสิ่งแวดล้อม ฉบับที่ ๒ โดยต้องจัดทำให้ครบถ้วน สมบูรณ์ และสอดคล้องตามวัตถุประสงค์และขอบเขตของการศึกษา จำนวน ๑๒ (สิบสอง) ฉบับ

๖.๗.๒ ร่างรายงานการประเมินผลกระทบต่อแหล่งมรดก (Draft HIAs Report)

เนื้อหารายงาน จะต้องแสดงผลการประเมินผลกระทบต่อแหล่งมรดก ที่ได้ดำเนินการตลอดระยะเวลาการศึกษา โดยจัดทำเป็นภาษาไทย จำนวน ๑๒ (สิบสอง) ฉบับ

พร้อมบันทึกข้อมูลร่างรายงานขั้นสุดท้าย (Draft Final Report) ตามข้อ ๖.๗.๑ – ๖.๗.๒ ในรูปแบบไฟล์อิเล็กทรอนิกส์ตามมาตรฐานสำหรับการจัดเก็บเอกสาร PDF/A บันทึกลงในอุปกรณ์จัดเก็บข้อมูลแบบพกพา (USB Flash Drive) ความจุ ๑๒๘ GB จำนวน ๑ (หนึ่ง) ชุด

๑๑

๖.๘ รายงานขั้นสุดท้าย (Final Report)

ที่ปรึกษาจะต้องส่งรายงานขั้นสุดท้าย ให้กรมทางหลวง ภายใน ๕๔๐ วัน นับถัดจากวันลงนามในสัญญา เมื่อการศึกษาแล้วเสร็จตามสัญญา โดยรายงานนี้จะต้องแสดงผลการศึกษาที่ได้ปฏิบัติมาทั้งหมดตามขอบเขตของงานที่กำหนดไว้ พร้อมด้วยข้อเสนอแนะอื่น ๆ ที่เป็นประโยชน์ต่อการพิจารณาดำเนินการโครงการของกรมทางหลวง ซึ่งจะประกอบด้วยรายงานดังต่อไปนี้

๖.๘.๑ รายงานการประเมินผลกระทบสิ่งแวดล้อม (EIA Report)

เนื้อหาของรายงานจะต้องแสดงผลงานรวมทั้งหมดของการประเมินด้านสิ่งแวดล้อม ประกอบด้วยผลการรวบรวมและวิเคราะห์ข้อมูล ผลการเก็บรวบรวมข้อมูลภาคสนามเพิ่มเติม การประเมินผลกระทบสิ่งแวดล้อมประเด็นที่มีนัยสำคัญ ตลอดจนมาตรการป้องกันแก้ไข และลดผลกระทบสิ่งแวดล้อม มาตรการติดตามตรวจสอบคุณภาพสิ่งแวดล้อม แผนการจัดการด้านสิ่งแวดล้อม ผลการดำเนินงานด้านการมีส่วนร่วมของประชาชนทั้งหมด โดยต้องจัดทำให้ครบถ้วนสมบูรณ์ และสอดคล้องตามวัตถุประสงค์และขอบเขตของงาน รวมถึงการปรับปรุงแก้ไขตามความเห็นของกรมทางหลวงต่อร่างรายงานการประเมินผลกระทบสิ่งแวดล้อม โดยจัดทำเป็นภาษาไทย จำนวน ๒๐ (ยี่สิบ) ฉบับ และจัดทำเป็นภาษาอังกฤษ จำนวน ๒๐ (ยี่สิบ) ฉบับ

๖.๘.๒ รายงานสรุปผลการประเมินผลกระทบสิ่งแวดล้อม

เนื้อหาของรายงานจะต้องสรุปภาพรวมผลการศึกษาทั้งหมดจากรายงานในข้อ ๖.๗.๑ โดยจัดทำเป็นภาษาไทย จำนวน ๒๐ (ยี่สิบ) ฉบับ และจัดทำเป็นภาษาอังกฤษ จำนวน ๒๐ (ยี่สิบ) ฉบับ

๖.๘.๓ รายงานการประเมินผลกระทบต่อแหล่งมรดก

เนื้อหาของรายงาน จะต้องแสดงผลการประเมินผลกระทบต่อแหล่งมรดก ที่ได้ดำเนินการตลอดระยะเวลาการศึกษา รวมถึงการปรับปรุงแก้ไขตามความเห็นของกรมทางหลวงต่อร่างรายงานการประเมินผลกระทบต่อแหล่งมรดก โดยจัดทำเป็นภาษาไทย จำนวน ๑๕ (สิบห้า) ฉบับ และจัดทำเป็นภาษาอังกฤษ จำนวน ๑๕ (สิบห้า) ฉบับ

๖.๘.๔ รายงานการดำเนินงานการมีส่วนร่วมของประชาชน

เนื้อหาของรายงานจะต้องแสดงผลการดำเนินงานการมีส่วนร่วมของประชาชนที่ได้ดำเนินงานทั้งหมด ตามขอบเขตการศึกษาที่กำหนดไว้ และที่ดำเนินงานเพิ่มเติม พร้อมด้วยข้อเสนอแนะอื่น ๆ เพื่อประโยชน์ต่อการดำเนินการของกรมทางหลวงโดยสมบูรณ์ครบถ้วน จำนวน ๑๕ (สิบห้า) ฉบับ

๖.๘.๕ รายงานการประเมินผลกระทบด้านโบราณคดี

เนื้อหาอย่างน้อยจะต้องประกอบด้วย ผลการสำรวจโบราณสถานและแหล่งโบราณคดี ในระยะ ๕๐๐ เมตรจากกึ่งกลางแนวเส้นทางโครงการ โดยระบุชื่อ ตำแหน่ง ที่ตั้ง ลักษณะ และความสำคัญของโบราณสถานหรือแหล่งโบราณคดี ผลกระทบที่จะเกิดขึ้นต่อโบราณสถานหรือแหล่งโบราณคดีนั้น ๆ รวมถึงปัญหาอุปสรรคที่ส่งผลต่อการพัฒนาโครงการ พร้อมทั้งข้อเสนอแนะ จำนวน ๑๕ (สิบห้า) ฉบับ

พร้อมบันทึกข้อมูลรายงานทั้งหมด ตามข้อ ๖.๑ - ๖.๘ ในรูปแบบไฟล์อิเล็กทรอนิกส์ตามมาตรฐานสำหรับการจัดเก็บเอกสาร PDF/A บันทึกลงใน External Solid State Drive ความจุ ๒ TB จำนวน ๑ (หนึ่ง) ชุด

สรุปรายงาน เอกสาร และสิ่งที่ที่ปรึกษาต้องส่งมอบ ดังตารางที่ ๑ และภายหลังจากเมื่อกรมทางหลวงได้จัดส่งรายงานฯ ให้กับสำนักงานนโยบายและแผนทรัพยากรธรรมชาติและสิ่งแวดล้อมแล้ว หากมีข้อแก้ไขและ/หรือต้องการข้อมูลเพิ่มเติม บริษัทที่ปรึกษาจะต้องดำเนินการภายในระยะเวลาที่กำหนดอย่างรวดเร็ว

ตารางที่ ๑ สรุปรายงาน เอกสาร และสิ่งที่ต้องส่งมอบ

ลำดับ	ระยะเวลา (วัน)	รายงาน	จำนวน (ฉบับ/ชุด)	จัดส่ง
๑	ทุก ๓๐ วัน	รายงานผลงานประจำเดือน (Monthly Report)	๑	พร้อม USB Flash Drive ความจุ ๑๒๘ GB ๑ ชุด
๒	๓๐	รายงานเบื้องต้น (Inception Report)	๑๒	พร้อม USB Flash Drive ความจุ ๑๒๘ GB ๑ ชุด
๓	๑๒๐	ร่างรายงานผลกระทบสิ่งแวดล้อมเบื้องต้น (Draft IEE Report)	๑๒	พร้อม USB Flash Drive ความจุ ๑๒๘ GB ๑ ชุด
๔	๑๘๐	รายงานผลกระทบสิ่งแวดล้อมเบื้องต้น ฉบับสมบูรณ์ (Final IEE Report)	๑๒	พร้อม USB Flash Drive ความจุ ๑๒๘ GB ๑ ชุด
๕	๒๗๐	รายงานความก้าวหน้าการประเมินผลกระทบสิ่งแวดล้อม ฉบับที่ ๑ (Progress EIA Report I)	๑๒	พร้อม USB Flash Drive ความจุ ๑๒๘ GB ๑ ชุด
๖	๓๖๐	รายงานความก้าวหน้าการประเมินผลกระทบสิ่งแวดล้อม ฉบับที่ ๒ (Progress EIA Report II)	๑๒	พร้อม USB Flash Drive ความจุ ๑๒๘ GB ๑ ชุด
๗	๔๕๐	ร่างรายงานขั้นสุดท้าย (Draft Final Report)		พร้อม USB Flash Drive ความจุ ๑๒๘ GB ๑ ชุด
		ร่างรายงานการประเมินผลกระทบสิ่งแวดล้อม (Draft EIA Report)	๑๒	
		ร่างรายงานการประเมินผลกระทบต่อแหล่งมรดก (Draft HIAs Report)	๑๒	
๘	๕๔๐	รายงานขั้นสุดท้าย (Final Report)		พร้อม External Solid State Drive ความจุ ๒ TB ๑ ชุด
		รายงานการประเมินผลกระทบสิ่งแวดล้อม (EIA Report) ฉบับภาษาไทย	๒๐	
		รายงานการประเมินผลกระทบสิ่งแวดล้อม (EIA Report) ฉบับภาษาอังกฤษ	๒๐	
		รายงานสรุปผลการประเมินผลกระทบสิ่งแวดล้อม ฉบับภาษาไทย	๒๐	
		รายงานสรุปผลการประเมินผลกระทบสิ่งแวดล้อม ฉบับภาษาอังกฤษ	๒๐	
		รายงานการประเมินผลกระทบต่อแหล่งมรดก (HIAs Report) ฉบับภาษาไทย	๑๕	
		รายงานการประเมินผลกระทบต่อแหล่งมรดก (HIAs Report) ฉบับภาษาอังกฤษ	๑๕	
		รายงานการดำเนินงานการมีส่วนร่วมของประชาชน	๑๕	
		รายงานการประเมินผลกระทบด้านโบราณคดี	๑๕	

๗. คุณสมบัติของที่ปรึกษา

ที่ปรึกษาต้องมีคุณสมบัติอย่างน้อย ดังนี้

๗.๑ มีความสามารถตามกฎหมาย

๗.๒ ไม่เป็นบุคคลล้มละลาย

๗.๓ ไม่อยู่ระหว่างเลิกกิจการ

๗.๔ ไม่เป็นบุคคลซึ่งอยู่ระหว่างถูกระงับการยื่นข้อเสนอหรือทำสัญญากับหน่วยงานของรัฐไว้ชั่วคราว เนื่องจากเป็นผู้ที่ไม่ผ่านเกณฑ์การประเมินผลการปฏิบัติงานของผู้ประกอบการตามระเบียบที่รัฐมนตรีว่าการกระทรวงการคลังกำหนดตามที่ประกาศเผยแพร่ในระบบเครือข่ายสารสนเทศของกรมบัญชีกลาง

๗.๕ ไม่เป็นบุคคลซึ่งถูกระงับชื่อไว้ในบัญชีรายชื่อผู้ทำงานและได้แจ้งเวียนชื่อให้เป็นผู้ทำงานของหน่วยงานของรัฐในระบบเครือข่ายสารสนเทศของกรมบัญชีกลาง ซึ่งรวมถึงนิติบุคคลที่ผู้ทำงาน เป็นหุ้นส่วนผู้จัดการ กรรมการผู้จัดการ ผู้บริหาร ผู้มีอำนาจในการดำเนินงานในกิจการของนิติบุคคลนั้นด้วย

๗.๖ มีคุณสมบัติและไม่มีลักษณะต้องห้ามตามที่คณะกรรมการนโยบายการจัดซื้อจัดจ้างและการบริหารพัสดุภาครัฐกำหนดในราชกิจจานุเบกษา

๗.๗ ไม่เป็นผู้มีผลประโยชน์ร่วมกันกับที่ปรึกษารายอื่นที่เข้ายื่นข้อเสนอให้แก่ กรมทางหลวง ณ วันที่ได้รับประกาศเชิญชวนหรือหนังสือเชิญชวนให้เข้ามายื่นข้อเสนอจากหน่วยงานของรัฐ หรือไม่เป็นผู้กระทำการอันเป็นการขัดขวางการแข่งขันอย่างเป็นธรรมในการยื่นข้อเสนอในครั้งนี้

๗.๘ ไม่เป็นผู้ได้รับเอกสิทธิ์หรือความคุ้มกัน ซึ่งอาจปฏิเสธไม่ยอมขึ้นศาลไทย เว้นแต่รัฐบาลของผู้ยื่นข้อเสนอได้มีคำสั่งให้สละเอกสิทธิ์และความคุ้มกันเช่นนั้น

๗.๙ ผู้ยื่นข้อเสนอที่ยื่นข้อเสนอในรูปแบบของ “กิจการร่วมค้า” ต้องมีคุณสมบัติ ดังนี้

กรณีที่ข้อตกลงฯ กำหนดให้ผู้เข้าร่วมค้ารายใดรายหนึ่งเป็นผู้เข้าร่วมค้าหลัก ข้อตกลงฯ จะต้องมีข้อกำหนดสัดส่วนหน้าที่ และความรับผิดชอบในปริมาณงาน สิ่งของ หรือมูลค่าตามสัญญาของผู้เข้าร่วมค้าหลักมากกว่าผู้เข้าร่วมค้ารายอื่นๆ

กรณีที่ข้อตกลงฯ กำหนดให้ผู้เข้าร่วมค้ารายใดรายหนึ่งเป็นผู้เข้าร่วมค้าหลัก กิจการร่วมค่านั้นต้องใช้ผลงานของผู้เข้าร่วมค้าหลักรายเดียวเป็นผลงานของกิจการร่วมค้าที่ยื่นข้อเสนอ

สำหรับข้อตกลงฯ ที่ไม่ได้กำหนดให้ผู้เข้าร่วมค้ารายใดเป็นผู้เข้าร่วมค้าหลัก ผู้เข้าร่วมค้าทุกรายจะต้องมีคุณสมบัติครบถ้วนตามเงื่อนไขที่กำหนดไว้ในเอกสารเชิญชวน

๗.๑๐ คุณสมบัติอื่น ๆ เช่น ไม่เป็นผู้ถูกพิทักษ์ทรัพย์เด็ดขาดหรือฟื้นฟูกิจการ

๗.๑๑ ที่ปรึกษาที่จะเข้าร่วมการเสนองานกับหน่วยงานของรัฐ ต้องเป็นที่ปรึกษาที่เป็นนิติบุคคลไทยที่ได้ขึ้นทะเบียนไว้กับศูนย์ข้อมูลที่ปรึกษา กระทรวงการคลัง โดยเป็นที่ปรึกษารายเดียวหรือหลายรายรวมกลุ่มกันยื่นข้อเสนอ เพื่อให้มีผู้เชี่ยวชาญครบตามที่กำหนดในขอบเขตของงาน สามารถแบ่งออกเป็น ๒ กรณี ดังนี้

- กรณีที่ปรึกษารายเดียว จะต้องเป็นนิติบุคคลที่ขึ้นทะเบียนไว้กับศูนย์ข้อมูลที่ปรึกษาในสาขาสิ่งแวดล้อมและต้องได้รับใบอนุญาตเป็นผู้จัดทำรายงานการประเมินผลกระทบสิ่งแวดล้อมจากสำนักงานนโยบายและแผนทรัพยากรธรรมชาติและสิ่งแวดล้อม

- กรณีที่ปรึกษาหลายรายรวมกลุ่มกันยื่นข้อเสนอ บริษัทที่ปรึกษาหลัก (Lead Firm) จะต้องเป็นนิติบุคคลที่ขึ้นทะเบียนไว้กับศูนย์ข้อมูลที่ปรึกษาในสาขาสิ่งแวดล้อมและต้องได้รับใบอนุญาตเป็นผู้จัดทำรายงานการประเมินผลกระทบสิ่งแวดล้อมจากสำนักงานนโยบายและแผนทรัพยากรธรรมชาติและสิ่งแวดล้อม และ

บริษัทที่ปรึกษาาร่วมจะต้องเป็นนิติบุคคลที่ขึ้นทะเบียนไว้กับศูนย์ข้อมูลที่ปรึกษาในสาขาสิ่งแวดล้อมและ/หรือสาขาคมนาคมขนส่ง และ/หรือสาขาประชาสัมพันธ์

๗.๑๒ ที่ปรึกษาจะต้องมีบุคลากรที่มีคุณสมบัติ ความรู้ ความชำนาญที่จะทำหน้าที่ในการประเมินผลกระทบสิ่งแวดล้อมในแต่ละหัวข้อได้อย่างถูกต้องตามหลักวิชาการ และมีความเป็นไปได้ในทางปฏิบัติ เพื่อให้การประเมินผลกระทบสิ่งแวดล้อมนี้เกิดประสิทธิภาพสูงสุด โดยอย่างน้อยต้องมีบุคลากรหลัก ดังต่อไปนี้

ตารางที่ ๒ ตำแหน่งและจำนวนระยะเวลาปฏิบัติงานของบุคลากรหลัก

ตำแหน่ง	คุณสมบัติในตำแหน่ง ไม่ต่ำกว่า	ประสบการณ์ (ปี)	ระยะเวลาปฏิบัติงาน (คน-เดือน)
๑. ผู้จัดการโครงการ/ผู้ชำนาญการ สิ่งแวดล้อม	ปริญญาโท	อย่างน้อย ๑๑ ปี	๗
๒. วิศวกรงานทาง	ปริญญาโท	อย่างน้อย ๑๑ ปี	๔
๓. วิศวกรจราจร	ปริญญาโท	อย่างน้อย ๑๑ ปี	๒
๔. วิศวกรโครงสร้าง	ปริญญาโท	อย่างน้อย ๑๑ ปี	๓
๕. ผู้เชี่ยวชาญด้านคุณภาพอากาศ	ปริญญาโท	อย่างน้อย ๑๑ ปี	๒
๖. ผู้เชี่ยวชาญด้านเสียง/ ความสั่นสะเทือน	ปริญญาโท	อย่างน้อย ๑๑ ปี	๒
๗. ผู้เชี่ยวชาญด้านคุณภาพน้ำ/ นิเวศวิทยาทางน้ำ	ปริญญาโท	อย่างน้อย ๑๑ ปี	๒
๘. ผู้เชี่ยวชาญด้านการจัดการป่าไม้และ ลุ่มน้ำ	ปริญญาโท	อย่างน้อย ๑๑ ปี	๓
๙. ผู้เชี่ยวชาญด้านระบบนิเวศและความ หลากหลายของพืช	ปริญญาโท	อย่างน้อย ๑๑ ปี	๓
๑๐. ผู้เชี่ยวชาญด้านระบบนิเวศและ ความหลากหลายของสัตว์	ปริญญาโท	อย่างน้อย ๑๑ ปี	๕
๑๑. ผู้เชี่ยวชาญด้านสาธารณสุข	ปริญญาโท	อย่างน้อย ๑๑ ปี	๑
๑๒. ผู้เชี่ยวชาญด้านโบราณคดี	ปริญญาโท	อย่างน้อย ๑๑ ปี	๒
๑๓. ผู้เชี่ยวชาญด้านเศรษฐกิจสังคม	ปริญญาโท	อย่างน้อย ๑๑ ปี	๒
๑๔. ผู้เชี่ยวชาญด้านการมีส่วนร่วมของ ประชาชนและการประชาสัมพันธ์	ปริญญาโท	อย่างน้อย ๑๑ ปี	๔
๑๕. ผู้เชี่ยวชาญด้านวิเคราะห์โครงการ/ นักเศรษฐศาสตร์ขนส่ง	ปริญญาโท	อย่างน้อย ๑๑ ปี	๑
รวม	-	-	๔๓

๗.๑๓ การเปลี่ยนแปลงบุคลากรหลักภายใต้สัญญาของงานบริการที่ปรึกษาสำหรับโครงการนี้ ไม่สามารถกระทำได้ เว้นแต่จะมีเหตุผลที่สมควร โดยที่ปรึกษาต้องหากบุคลากรที่มีคุณสมบัติเทียบเท่าบุคลากรเดิม และแจ้งให้กรมทางหลวง ทราบล่วงหน้า โดยต้องได้รับความเห็นชอบจากกรมทางหลวงก่อน

๗.๑๔ ผู้จัดการโครงการมีหน้าที่รับผิดชอบต่อการปฏิบัติงานด้านต่าง ๆ ตามขอบเขตของงานทั้งหมด ในกรณีที่ ผู้จัดการโครงการไม่สามารถบริหารโครงการได้ตลอดระยะเวลาการศึกษา ที่ปรึกษาจะต้องเสนอตำแหน่งผู้ช่วย ผู้จัดการโครงการเพื่อช่วยในการบริหารโครงการ

๗.๑๕ นอกจากบุคลากรหลักแล้ว ยังต้องมีบุคลากรผู้ช่วยและบุคลากรสนับสนุน (Supporting Staff) อีกจำนวน หนึ่ง เพื่อให้การปฏิบัติงานเป็นไปอย่างสมบูรณ์ โดยอย่างน้อยต้องมีบุคลากรผู้ช่วย ดังต่อไปนี้

ตารางที่ ๓ ตำแหน่งและจำนวนระยะเวลาปฏิบัติงานของบุคลากรผู้ช่วย

ตำแหน่ง	คุณสมบัติในตำแหน่ง ไม่ต่ำกว่า	ประสบการณ์ (ปี)	ระยะเวลาปฏิบัติงาน (คน-เดือน)
๑. ผู้ช่วยผู้จัดการโครงการ/ผู้ชำนาญการ สิ่งแวดล้อม	ปริญญาตรี	อย่างน้อย ๑ ปี	๗
๒. ผู้ช่วยวิศวกรงานทาง	ปริญญาตรี	อย่างน้อย ๑ ปี	๕
๓. ผู้ช่วยวิศวกรจราจร	ปริญญาตรี	อย่างน้อย ๑ ปี	๕
๔. ผู้ช่วยวิศวกรโครงสร้าง	ปริญญาตรี	อย่างน้อย ๑ ปี	๕
๕. ผู้ช่วยผู้เชี่ยวชาญด้านคุณภาพอากาศ	ปริญญาตรี	อย่างน้อย ๑ ปี	๕
๖. ผู้ช่วยผู้เชี่ยวชาญด้านเสียง/ ความสั่นสะเทือน	ปริญญาตรี	อย่างน้อย ๑ ปี	๕
๗. ผู้ช่วยผู้เชี่ยวชาญด้านคุณภาพน้ำ/ นิเวศวิทยาทางน้ำ	ปริญญาตรี	อย่างน้อย ๑ ปี	๕
๘. ผู้ช่วยผู้เชี่ยวชาญด้านการจัดการป่าไม้ และลุ่มน้ำ	ปริญญาตรี	อย่างน้อย ๑ ปี	๕
๙. ผู้ช่วยผู้เชี่ยวชาญด้านระบบนิเวศและ ความหลากหลายของพืช	ปริญญาตรี	อย่างน้อย ๑ ปี	๕
๑๐. ผู้ช่วยผู้เชี่ยวชาญด้านระบบนิเวศและ ความหลากหลายของสัตว์	ปริญญาตรี	อย่างน้อย ๑ ปี	๕
๑๑. ผู้ช่วยผู้เชี่ยวชาญด้านสาธารณสุข	ปริญญาตรี	อย่างน้อย ๑ ปี	๕
๑๒. ผู้ช่วยผู้เชี่ยวชาญด้านโบราณคดี	ปริญญาตรี	อย่างน้อย ๑ ปี	๕
๑๓. ผู้ช่วยผู้เชี่ยวชาญด้านเศรษฐกิจสังคม	ปริญญาตรี	อย่างน้อย ๑ ปี	๕
๑๔. ผู้ช่วยผู้เชี่ยวชาญด้านการมีส่วนร่วม ของประชาชนและการประชาสัมพันธ์	ปริญญาตรี	อย่างน้อย ๑ ปี	๕
๑๕. ผู้ช่วยผู้เชี่ยวชาญด้านวิเคราะห์ โครงการ/นักเศรษฐศาสตร์ขนส่ง	ปริญญาตรี	อย่างน้อย ๑ ปี	๕
รวม	-	-	๗๗

๗.๑๖ เพื่อให้รายงานมีความสมบูรณ์ ที่ปรึกษาจะต้องมีการตรวจสอบความถูกต้องครบถ้วนของเนื้อหา ความสอดคล้องต่อเนื่องของเนื้อหา รูปแบบการจัดวางโครงสร้าง เทคนิคที่เหมาะสมในการนำเสนอข้อมูล ของรายงานและตรวจแก้คำสะกดผิดต่าง ๆ ก่อนการจัดพิมพ์และส่งมอบรายงานต่อกรมทางหลวง รวมทั้งจะต้องมี “ผู้ประสานงาน” โดยใกล้ชิดกับกรมทางหลวงตลอดเวลาที่ทำการศึกษา

๘. หน้าที่ของกรมทางหลวง

๘.๑ กรมทางหลวงจะแต่งตั้งคณะกรรมการกำกับการศึกษา เพื่อกำกับดูแลการทำงานของที่ปรึกษา ให้เป็นไปตามวัตถุประสงค์ เงื่อนไข และข้อกำหนดต่าง ๆ ของการจ้างศึกษานี้ และมีอำนาจในการดำเนินการ โครงการให้เป็นไปตามสัญญาในนามของกรมทางหลวง

๘.๒ กรมทางหลวงจะให้ความร่วมมือกับที่ปรึกษา และให้ความช่วยเหลือตามสมควร เพื่อให้การปฏิบัติงาน ของที่ปรึกษาดำเนินการไปด้วยความสะดวกและรวดเร็ว

๘.๓ กรมทางหลวงจะให้ข้อมูลต่าง ๆ เท่าที่มีอยู่ในความครอบครองของกรมทางหลวง ซึ่งเกี่ยวข้องและ จำเป็นสำหรับโครงการศึกษานี้ เพื่อการใช้ประโยชน์ในการปฏิบัติงานของที่ปรึกษา

๘.๔ กรมทางหลวงจะให้ความสะดวกแก่ที่ปรึกษาและเจ้าหน้าที่ของที่ปรึกษาเข้าไปในบริเวณที่ศึกษา ภายใต้อำนาจและสิทธิของกรมทางหลวง เพื่อให้ที่ปรึกษาสามารถปฏิบัติงานภาคสนามได้สะดวก

๙. ความรับผิดชอบของที่ปรึกษา

๙.๑ ที่ปรึกษาจะต้องปฏิบัติตามให้เป็นไปตามข้อผูกพัน และจะต้องใช้ความรู้ ความชำนาญทางด้านเทคนิค อย่างดีที่สุดเป็นไปตามมาตรฐานที่ยอมรับกันทางวิชาชีพนานาชาติ ที่ปรึกษาจะต้องปฏิบัติงานด้วยความชำนาญ เอาใจใส่ และขยันหมั่นเพียรในการปฏิบัติหน้าที่ เพื่อให้เกิดประโยชน์แก่กรมทางหลวงมากที่สุดตลอดเวลา

๙.๒ ที่ปรึกษาจะต้องส่งมอบเอกสารต่าง ๆ ที่กรมทางหลวงมอบให้แก่ที่ปรึกษาภายใต้ข้อ ๘.๓ หรือที่จัดหา มาเองโดยอาศัยค่าใช้จ่ายภายใต้การศึกษานี้เพื่อประโยชน์ในการศึกษา คินให้แก่กรมทางหลวงทั้งหมดโดยทันที หลังจากสิ้นสุดสัญญา หรือในขณะใด ๆ ที่กรมทางหลวงเห็นว่าไม่ได้ใช้ประโยชน์ในการศึกษาอีกต่อไปและเรียก ให้ส่งมอบก่อนสัญญาสิ้นสุดลง โดยกรมทางหลวงขอสงวนสิทธิที่จะถือว่า เอกสารดังกล่าวอยู่ภายใต้กรรมสิทธิ์ ของกรมทางหลวง และห้ามไม่ให้ที่ปรึกษาทำสำเนาหรือนำข้อมูลในเอกสารต่าง ๆ ดังกล่าว ไม่ว่าส่วนหนึ่งส่วนใด หรือทั้งหมด เพื่อนำไปใช้ประโยชน์ในการศึกษาอื่นที่มีลักษณะใกล้เคียงกันกับการศึกษานี้ หรือใช้ประโยชน์อื่น ใดนอกเหนือจากการศึกษานี้ โดยไม่ได้รับการยินยอมเป็นลายลักษณ์อักษรจากกรมทางหลวงก่อน

๙.๓ ที่ปรึกษาจะต้องตรวจสอบแนวทางและวิธีการในการดำเนินศึกษาของตนกับกรมทางหลวง โดยจัดให้ ผู้จัดการโครงการหรือตัวแทน มาทำการหารือกับเจ้าหน้าที่ที่เกี่ยวข้องกับการศึกษานี้โดยตรงตลอดเวลาเป็น ระยะ ๆ อย่างสม่ำเสมอ ทั้งนี้ เพื่อให้รายงานมีความสอดคล้องกับวัตถุประสงค์ของกรมทางหลวง และโดยไม่ก่อให้เกิด การศึกษาเกิดความล่าช้า ซึ่งเป็นการสูญเสียเปล่าของเวลาอันมีค่าที่ใช้ในการศึกษา

๙.๔ กรณีที่คณะกรรมการกำกับการศึกษาฯ พิจารณารายงานแล้วมีความเห็นว่า รายงานมีเนื้อหา ไม่สมบูรณ์ครบถ้วน ต้องแก้ไขในประเด็นที่เป็นสาระสำคัญ ที่ปรึกษาจะต้องเร่งจัดการแก้ไขรายงานให้เสร็จสิ้น ภายใน ๑๕ วัน นับจากวันที่ได้รับแจ้งจากกรมทางหลวง หรือภายในระยะเวลาที่กำหนดให้ และส่งมอบรายงาน

ที่แก้ไขแล้วให้แก่กรมทางหลวงพิจารณาอีกครั้งหนึ่งโดยครบถ้วนตามจำนวนที่ระบุไว้ในข้อ ๖ ทั้งนี้ โดยไม่มีการคิดค่าใช้จ่ายเพิ่มเติมจากที่กล่าวไว้ในสัญญาจ้าง

๙.๕ ในกรณีที่กรมทางหลวงประสานงานหรือขอความร่วมมือให้ที่ปรึกษามาร่วมประชุมสัมมนา หรือชี้แจงข้อมูลรายละเอียดเกี่ยวกับการศึกษาของโครงการ ในโอกาสต่าง ๆ ภายในระยะเวลาสัญญาจ้าง ที่ปรึกษาจะต้องให้ความร่วมมือ โดยไม่คิดค่าใช้จ่ายเพิ่มเติม

๙.๖ ในกรณีที่กรมทางหลวงจะจัดให้มีกิจกรรมเพื่อส่งเสริมการมีส่วนร่วมหรือดำเนินการประชาสัมพันธ์เผยแพร่ที่เกี่ยวข้องกับการศึกษาของโครงการ ที่ปรึกษาจะต้องให้ความร่วมมือในการจัดหาข้อมูลในประเด็นต่าง ๆ รวมทั้งให้คำแนะนำเพื่อให้การเผยแพร่ประชาสัมพันธ์เป็นไปอย่างมีประสิทธิภาพ โดยไม่คิดค่าใช้จ่ายเพิ่มเติม

๙.๗ เมื่อมีความจำเป็นเกิดขึ้นหลังจากสิ้นสุดอายุสัญญาการว่าจ้างแล้ว ที่ปรึกษาจะต้องพร้อมที่จะช่วยบริการให้คำปรึกษาแก่กรมทางหลวง เพื่อแก้ไขปัญหาที่เกี่ยวข้องกับโครงการทางด้านเทคนิค และปัญหาทางด้านอื่น ๆ ที่อาจมีการให้คำปรึกษา โดยจะดำเนินการให้เป็นอย่างดี ไม่ชักช้า และมีประสิทธิภาพสูงสุด โดยไม่คิดค่าใช้จ่ายเพิ่มเติมต่อกรมทางหลวง รวมถึงกรณีที่มีความจำเป็นต้องนำเสนอหรือชี้แจงโครงการต่อหน่วยงานที่เกี่ยวข้อง/ประชาชน ที่ปรึกษาจะต้องจัดให้มีบุคลากรเข้าร่วมนำเสนอ ร่วมสังเกตการณ์ และร่วมชี้แจงทุกครั้ง

๙.๘ ที่ปรึกษามีเวลาในการให้บริการตามโครงการนี้เป็นเวลา ๕๔๐ วัน นับถัดจากวันลงนามในสัญญา ที่ปรึกษาจะต้องจัดเตรียมแผนการดำเนินการต่าง ๆ ภายในกำหนดเวลาและเร่งรัดปฏิบัติงานให้เป็นไปตามแผนงาน ความล่าช้าใด ๆ ที่เกิดขึ้นในส่วนของที่ปรึกษา จนเป็นเหตุให้ที่ปรึกษาไม่สามารถส่งมอบรายงานต่าง ๆ ภายในกำหนดเวลา จะมีผลโดยตรงต่อการพิจารณาคุณสมบัติของที่ปรึกษาสำหรับงานโครงการอื่น ๆ ที่จะมีขึ้นในอนาคต

๑๐. วิธีการจัดจ้าง

กรมทางหลวงจะใช้วิธีคัดเลือกในการจัดจ้างที่ปรึกษาสำหรับงานบริการที่ปรึกษานี้

๑๑. วงเงินงบประมาณ

กรมทางหลวงจะจ่ายเงินค่าจ้างที่ปรึกษาตามขอบเขตของงาน ภายในวงเงินรวมไม่เกิน ๑๗,๕๐๐,๐๐๐.๐๐ บาท (สิบเจ็ดล้านบาทถ้วน)

๑๒. การจ่ายเงิน

ที่ปรึกษาจะได้รับเงินค่าจ้างทุกงวดงานเมื่อกรมทางหลวงให้ความเห็นชอบรายงานที่ส่งและคณะกรรมการตรวจรับพัสดุในงานจ้างที่ปรึกษาได้ตรวจรับผลงานที่ที่ปรึกษาได้ดำเนินการครบถ้วนตามรายการข้อกำหนดและขอบเขตงานในสัญญา ซึ่งการจ่ายเงินแบ่งออกเป็น ๗ งวด ดังนี้

๑๒.๑ งวดที่ ๑ กำหนดจ่ายค่าจ้างร้อยละ ๑๐ (สิบ) ของราคาค่าจ้างตามสัญญา เมื่อที่ปรึกษาส่งและได้รับความเห็นชอบรายงานเบื้องต้น (Inception Report) ตามข้อ ๖.๒

๑๒.๒ งวดที่ ๒ กำหนดจ่ายค่าจ้างร้อยละ ๑๕ (สิบห้า) ของราคาค่าจ้างตามสัญญา เมื่อที่ปรึกษาส่งและได้รับความเห็นชอบร่างรายงานผลกระทบสิ่งแวดล้อมเบื้องต้น (Draft IEE Report) ตามข้อ ๖.๓

๑๒.๓ งวดที่ ๓ กำหนดจ่ายค่าจ้างร้อยละ ๑๕ (สิบห้า) ของราคาค่าจ้างตามสัญญา เมื่อที่ปรึกษาส่ง และได้รับความเห็นชอบรายงานผลกระทบสิ่งแวดล้อมเบื้องต้นฉบับสมบูรณ์ (Final IEE Report) ตามข้อ ๖.๔

๑๒.๔ งวดที่ ๔ กำหนดจ่ายค่าจ้างร้อยละ ๑๕ (สิบห้า) ของราคาค่าจ้างตามสัญญา เมื่อที่ปรึกษาส่ง และได้รับความเห็นชอบรายงานความก้าวหน้าการประเมินผลกระทบสิ่งแวดล้อม ฉบับที่ ๑ (Progress EIA Report) ตามข้อ ๖.๕

๑๒.๕ งวดที่ ๕ กำหนดจ่ายค่าจ้างร้อยละ ๑๕ (สิบห้า) ของราคาค่าจ้างตามสัญญา เมื่อที่ปรึกษาส่ง และได้รับความเห็นชอบรายงานความก้าวหน้าการประเมินผลกระทบสิ่งแวดล้อม ฉบับที่ ๒ (Progress EIA Report) ตามข้อ ๖.๖

๑๒.๖ งวดที่ ๖ กำหนดจ่ายค่าจ้างร้อยละ ๑๕ (สิบห้า) ของราคาค่าจ้างตามสัญญา เมื่อที่ปรึกษาส่ง และได้รับความเห็นชอบร่างรายงานขั้นสุดท้าย (Draft Final Report) ตามข้อ ๖.๗

๑๒.๗ งวดที่ ๗ กำหนดจ่ายค่าจ้างร้อยละ ๑๕ (สิบห้า) ของราคาค่าจ้างตามสัญญา เมื่อที่ปรึกษาส่ง และได้รับความเห็นชอบรายงานขั้นสุดท้าย (Final Report) ตามข้อ ๖.๘

๑๓. ค่าจ้างล่วงหน้า

การจ่ายค่าจ้างล่วงหน้าแก่ที่ปรึกษาเป็นไปตามระเบียบกระทรวงการคลัง ว่าด้วยการจัดซื้อจัดจ้าง และการบริหารพัสดุภาครัฐ พ.ศ. ๒๕๖๐ ข้อ ๑๓๐

๑๔. การจัดทำข้อเสนอ

คณะกรรมการดำเนินงานจ้างที่ปรึกษาจะจัดทำหนังสือเชิญชวนที่ปรึกษาที่มีคุณสมบัติตามที่กำหนดให้เข้า ยื่นข้อเสนอ โดยที่ปรึกษาที่สนใจให้จัดทำข้อเสนอสำหรับงานบริการที่ปรึกษานี้ แบ่งออกเป็น ๒ ของ ประกอบด้วยซองข้อเสนอด้านเทคนิคและซองข้อเสนอด้านราคา โดยให้ปิดผนึกแยกจากกัน

๑๕. หลักเกณฑ์การพิจารณาคัดเลือกข้อเสนอ

๑๕.๑ กรมทางหลวงจะพิจารณาข้อเสนอของที่ปรึกษาเฉพาะรายที่คณะกรรมการดำเนินงานจ้างที่ปรึกษาได้ มีหนังสือเชิญชวนและมีคุณสมบัติครบถ้วนตามเงื่อนไขที่กำหนดไว้เท่านั้น

๑๕.๒ กรมทางหลวงจะใช้เกณฑ์การพิจารณาข้อเสนอด้านเทคนิคของที่ปรึกษา โดยมีคะแนนด้านคุณภาพเต็ม ๑๐๐ คะแนน ดังต่อไปนี้

- | | |
|--------------------------------------|----------|
| - ผลงานและประสบการณ์ของที่ปรึกษา | ๒๐ คะแนน |
| - วิธีการบริหารและวิธีการปฏิบัติงาน | ๔๐ คะแนน |
| - จำนวนและคุณสมบัติบุคลากรที่ร่วมงาน | ๔๐ คะแนน |

๑๕.๓ กรมทางหลวงจะพิจารณาข้อเสนอด้านเทคนิคของที่ปรึกษาที่ได้รับคะแนนด้านคุณภาพไม่น้อยกว่า ๗๕ คะแนน ให้ผ่านเกณฑ์การคัดเลือกและนำมาจัดลำดับคะแนน โดยจะพิจารณาข้อเสนอด้านราคาของที่ปรึกษาที่มีข้อเสนอด้านเทคนิคที่ได้คะแนนด้านคุณภาพมากที่สุดเป็นลำดับแรก และเชิญที่ปรึกษามาเจรจาต่อรองราคา หากไม่สามารถตกลงกันได้ กรมทางหลวงจะพิจารณาข้อเสนอด้านราคาของที่ปรึกษาที่มีข้อเสนอด้านเทคนิคที่ได้คะแนนด้านคุณภาพมากที่สุดลำดับถัดไป

๑๖. ข้อสงวนสิทธิ์

๑๖.๑ กรมทางหลวงสงวนสิทธิ์ที่จะงดจ้างโครงการนี้หรืออาจยกเลิกการพิจารณาข้อเสนอครั้งนี้ก็ได้ ทั้งนี้ สุดแต่กรมทางหลวงจะเห็นสมควร โดยผู้ยื่นข้อเสนอจะไม่อุทธรณ์และเรียกร้องค่าเสียหายใด ๆ ทั้งสิ้น

๑๖.๒ กรมทางหลวงสงวนสิทธิ์ที่จะงดจ้างโครงการนี้หรือชะลอการลงนามในสัญญา หากไม่ได้รับการอนุมัติจัดสรรงบประมาณเพื่อนำมาดำเนินโครงการ โดยผู้ยื่นข้อเสนอจะไม่อุทธรณ์และเรียกร้องค่าเสียหายใด ๆ ทั้งสิ้น

๑๖.๓ ในระหว่างการปฏิบัติงานตามสัญญา หากเป็นที่ปรากฏว่าที่ปรึกษาหรือบุคลากรที่ปฏิบัติงานขาดคุณสมบัติและมีลักษณะหรือพฤติกรรมที่ไม่เหมาะสม กรมทางหลวงสงวนสิทธิ์ที่จะพิจารณาไม่ดำเนินการจ้างหรือเปลี่ยนแปลงการจ้าง โดยจะยกเลิกหรือเปลี่ยนแปลงสัญญากับที่ปรึกษาตามความเหมาะสม โดยถือว่าที่ปรึกษารับทราบและยอมรับในเงื่อนไขดังกล่าวนี้ และจะเรียกร้องสิทธิใด ๆ มิได้

๑๖.๔ กรรมสิทธิ์ในข้อมูล เอกสาร และผลงานข้อมูล ตลอดจนผลการศึกษาทบทวน การวิเคราะห์ รายงาน และทรัพย์สินทางปัญญาที่ที่ปรึกษาได้ปฏิบัติงานให้ตามสัญญา จะตกเป็นกรรมสิทธิ์และ/หรือทรัพย์สินทางปัญญาของกรมทางหลวง โดยที่ปรึกษาจะต้องไม่ส่งมอบหรือเผยแพร่ข้อมูล เอกสาร และผลงานข้อมูล ตลอดจนผลการศึกษาทบทวน การวิเคราะห์ รายงาน หรือทรัพย์สินทางปัญญาที่ที่ปรึกษาได้ปฏิบัติงานนี้ให้แก่ผู้ใด หรือนำไปใช้ประโยชน์โดยไม่ได้รับความยินยอมเป็นลายลักษณ์อักษรจากกรมทางหลวง

๑๗. ค่าปรับ

หากที่ปรึกษาไม่สามารถปฏิบัติงานให้แล้วเสร็จตามเวลาที่กำหนดไว้ในสัญญา และกรมทางหลวงยังไม่ได้บอกเลิกสัญญา ที่ปรึกษาจะต้องชำระค่าปรับให้แก่กรมทางหลวงในอัตราค่าปรับรายวันร้อยละ ๐.๐๓ (ศูนย์จุดศูนย์สาม) ของราคางานจ้าง นับถัดจากวันที่กำหนดแล้วเสร็จตามสัญญา หรือวันที่กรมทางหลวงได้ขยายให้จนถึงวันที่ทำงานแล้วเสร็จจริง ทั้งนี้เป็นไปตามระเบียบกระทรวงการคลังว่าด้วยการจัดซื้อจัดจ้างและการบริหารพัสดุภาครัฐ พ.ศ. ๒๕๖๐ และกฎหมายระเบียบอื่น ๆ ที่เกี่ยวข้อง

๒๐