

สารบัญ

๑.	บทนำ	๑
๒.	วัตถุประสงค์	๒
๓.	ขอบเขตของงาน	๓
๔.	ระยะเวลาในการดำเนินการ	๘
๕.	การส่งมอบรายงานและเอกสาร	๙
๖.	คุณสมบัติของที่ปรึกษาและบุคลากร	๑๓
๗.	หน้าที่ของกรมทางหลวง	๑๕
๘.	หน้าที่ความรับผิดชอบของที่ปรึกษา	๑๕
๙.	วิธีการจัดจ้าง	๑๖
๑๐.	วงเงินงบประมาณ	๑๖
๑๑.	การจ่ายเงิน	๑๗
๑๒.	ค่าจ้างล่วงหน้า	๑๗
๑๓.	การจัดทำข้อเสนอ	๑๗
๑๔.	หลักเกณฑ์การพิจารณาคัดเลือกข้อเสนอ	๑๗
๑๕.	ข้อสงวนสิทธิ์	๑๘
๑๖.	ค่าปรับ	๑๘


ขอบเขตของงาน (Terms of Reference) สำหรับงานบริการที่ปรึกษา การศึกษาจัดทำแผนปฏิบัติการของกรมทางหลวง (พ.ศ. ๒๕๗๑ – ๒๕๗๕)

๑. บทนำ

กรมทางหลวงเป็นหน่วยงานในสังกัดกระทรวงคมนาคม มีภารกิจและบทบาทในการก่อสร้างโครงสร้างพื้นฐานด้านทางหลวงให้มีโครงข่ายที่สมบูรณ์ครอบคลุมทั่วประเทศ และเชื่อมโยงกับประเทศเพื่อนบ้าน ตลอดจนควบคุม ดูแลรักษาทางหลวงในความรับผิดชอบ เพื่ออำนวยความสะดวก รวดเร็ว และปลอดภัยแก่ประชาชนผู้ใช้ทาง ทั้งนี้ พระราชกฤษฎีกาว่าด้วยหลักเกณฑ์และวิธีการบริหารจัดการบ้านเมืองที่ดี (ฉบับที่ ๒) พ.ศ. ๒๕๖๒ มาตรา ๑๖ กำหนด “ให้ส่วนราชการจัดทำแผนปฏิบัติการของส่วนราชการนั้น โดยจัดทำเป็นแผน ๕ ปี ซึ่งต้องสอดคล้องกับยุทธศาสตร์ชาติ แผนแม่บท แผนการปฏิรูปประเทศ แผนพัฒนาเศรษฐกิจและสังคมแห่งชาติ นโยบายของคณะรัฐมนตรีที่แถลงต่อรัฐสภา และแผนอื่นที่เกี่ยวข้อง” ประกอบกับมติคณะรัฐมนตรีเมื่อวันที่ ๔ ธันวาคม พ.ศ. ๒๕๖๐ มีการจำแนกแผนเป็น ๓ ระดับ โดยในแผนระดับที่ ๓ กำหนดให้ระบุความสอดคล้องของแผนปฏิบัติการของหน่วยงานที่แสดงให้เห็นอย่างชัดเจนถึงการสนับสนุนและการขับเคลื่อนแผนระดับต่าง ๆ ให้สามารถบรรลุเป้าหมายในการพัฒนาประเทศ

ที่ผ่านมา กรมทางหลวงได้ดำเนินการจัดทำแผนปฏิบัติการของกรมทางหลวง พ.ศ. ๒๕๖๖ – ๒๕๗๐ เพื่อใช้เป็นกรอบแนวทางในการขับเคลื่อนการดำเนินงานตามภารกิจกรมทางหลวงให้เป็นไปอย่างมีประสิทธิภาพและรองรับการเปลี่ยนแปลงทางเศรษฐกิจ สังคม และเทคโนโลยีที่เกิดขึ้นอย่างต่อเนื่อง ซึ่งแผนฉบับดังกล่าวจะครบกำหนดในปี พ.ศ. ๒๕๗๐

ดังนั้น เพื่อให้การดำเนินงานของกรมทางหลวงเกิดความต่อเนื่อง สามารถขับเคลื่อนภารกิจไปในทิศทางที่สอดคล้องตามเป้าหมายการพัฒนาประเทศ นโยบายรัฐบาล และสามารถรองรับความต้องการของประชาชนได้อย่างมีประสิทธิภาพ กรมทางหลวงจึงมีความจำเป็นต้องจ้างที่ปรึกษาที่มีประสบการณ์ ความเชี่ยวชาญ และมีความรู้ความเข้าใจในการวิเคราะห์สถานการณ์ และกำหนดเป้าหมายและทิศทางในการดำเนินงานตามภารกิจในระยะ ๕ ปีข้างหน้า เพื่อจัดทำแผนปฏิบัติการของกรมทางหลวง (พ.ศ. ๒๕๗๑ – ๒๕๗๕) และประเมินผลสัมฤทธิ์ของการดำเนินภารกิจในช่วงที่ผ่านมา รวมทั้งจัดเก็บเป็นข้อมูลสถิติการดำเนินงานของกรมทางหลวง เพื่อใช้ประกอบการพิจารณากำหนดแนวทางการขับเคลื่อนภารกิจ การทบทวน และปรับปรุงกระบวนการวางแผน การกำหนดกลยุทธ์และตัวชี้วัด เพื่อให้การดำเนินงานของกรมทางหลวงเป็นไปอย่างมีประสิทธิภาพและรองรับการเปลี่ยนแปลงของสถานการณ์ได้อย่างเหมาะสมทันต่อเหตุการณ์


 พชชชชช พชชชชช พชชชชช พชชชชช พชชชชช พชชชชช พชชชชช

๒. วัตถุประสงค์

กรมทางหลวง มีความประสงค์ในการว่าจ้างที่ปรึกษา (ต่อไปนี้จะเรียกว่า “ที่ปรึกษา”) สำหรับการศึกษาจัดทำแผนปฏิบัติการของกรมทางหลวง (พ.ศ. ๒๕๗๑ – ๒๕๗๕) และประเมินผลการดำเนินงานตามบริบทของแผนปฏิบัติการของกรมทางหลวง พ.ศ. ๒๕๖๖ - ๒๕๗๐ (ต่อไปนี้จะเรียกว่า “โครงการ”) โดยมีวัตถุประสงค์หลักดังต่อไปนี้

๒.๑ เพื่อศึกษา ทบทวน วิเคราะห์ สรุปสถานการณ์การดำเนินการกิจกรรมของกรมทางหลวง ประเมินผลสัมฤทธิ์ของแผนปฏิบัติการของกรมทางหลวง พ.ศ. ๒๕๖๖ – ๒๕๗๐ และจัดทำสรุปข้อมูลภาพรวมทางสถิติ รวมถึงกำหนดเป้าหมายการดำเนินการในระยะ ๕ ปี ประกอบการวางแผนยุทธศาสตร์ กลยุทธ์ และติดตามผลสำเร็จในการดำเนินการ

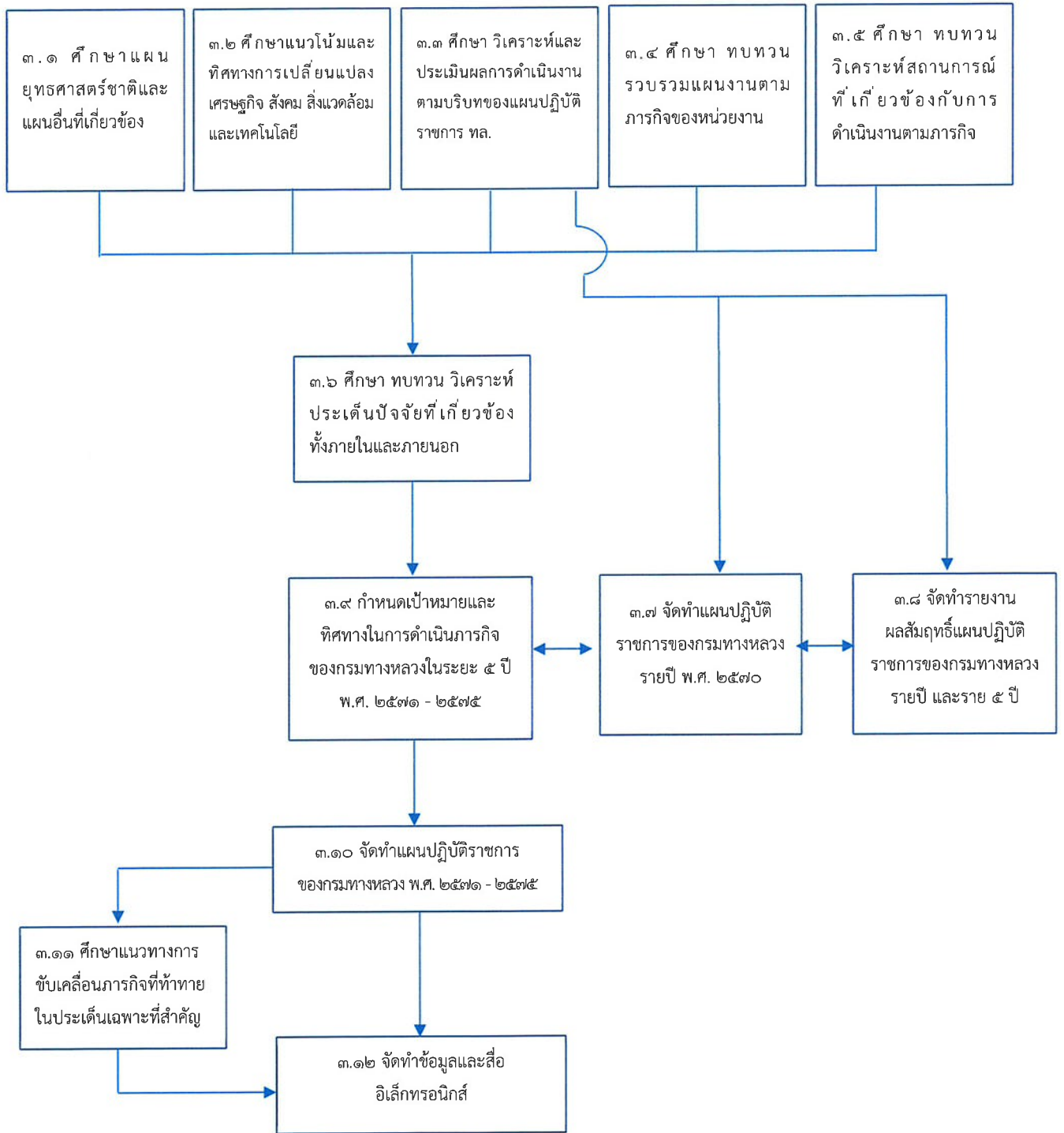
๒.๒ เพื่อศึกษา วิเคราะห์ และจัดทำแผนปฏิบัติการของกรมทางหลวง (พ.ศ. ๒๕๗๑ – ๒๕๗๕)

๒.๓ เพื่อศึกษาและจัดทำแนวทางการขับเคลื่อนภารกิจที่ท้าทายตามแผนปฏิบัติการของกรมทางหลวง (พ.ศ. ๒๕๗๑ – ๒๕๗๕) ในประเด็นเฉพาะที่สำคัญ

๒.๔ เพื่อจัดทำข้อมูลและสื่อการนำเสนอถ่ายทอดวิสัยทัศน์และเป้าหมายการปฏิบัติการตามแผนปฏิบัติการของกรมทางหลวง (พ.ศ. ๒๕๗๑ – ๒๕๗๕) และข้อมูลอื่นจากการศึกษาในครั้งนี้ไปยังผู้บริหารในส่วนต่าง ๆ และเจ้าหน้าที่ผู้ปฏิบัติในรูปแบบที่ทันสมัยเป็นสากล เพื่อให้เกิดความเข้าใจร่วมกันระหว่างหน่วยงานทั้งในส่วนกลางและส่วนภูมิภาค ต่อการดำเนินงานตามแผนต่าง ๆ และนำไปสู่การปฏิบัติได้อย่างแท้จริง

๓. ขอบเขตของงาน

ที่ปรึกษาจะต้องดำเนินโครงการตามขั้นตอนการศึกษา ซึ่งมีรายละเอียดและขอบเขตของงาน
ในแต่ละขั้นตอนโดยสังเขปดังต่อไปนี้



รูปที่ ๑ กรอบการดำเนินการศึกษาโครงการ

Handwritten signatures and dates at the bottom of the page, including the date "พ.ศ. ๒๕๖๖" and various names.

๓.๑ **ศึกษา ทบทวนแผนยุทธศาสตร์ชาติและแผนอื่นที่เกี่ยวข้อง**

ที่ปรึกษาจะต้องทบทวนแผนยุทธศาสตร์ชาติ แผนแม่บท แผนพัฒนาเศรษฐกิจและสังคมแห่งชาติ แผนยุทธศาสตร์การพัฒนาระบบคมนาคมขนส่งของประเทศไทย แผนปฏิบัติการด้านคมนาคม แผนปฏิบัติการด้านคมนาคมและโลจิสติกส์ และแผนอื่น ๆ ที่เกี่ยวข้อง โดยให้ศึกษาทบทวนแผนในฉบับปัจจุบัน รวมถึงศึกษาเป้าหมายของแผนข้างต้น เพื่อเชื่อมโยงกับเป้าหมายของการดำเนินภารกิจของกรมทางหลวง

๓.๒ **ศึกษาแนวโน้มของประเทศไทยและทิศทางการเปลี่ยนแปลงทางด้านเศรษฐกิจ สังคม สิ่งแวดล้อม และเทคโนโลยี**

ที่ปรึกษาจะต้องศึกษาแนวโน้มของประเทศไทย และทิศทางการเปลี่ยนแปลงทางด้านเศรษฐกิจ สังคม สิ่งแวดล้อม และเทคโนโลยี เพื่อวิเคราะห์ปัจจัยภายนอกที่อาจจะส่งผลต่อแนวทางและเป้าหมายการดำเนินการของกรมทางหลวง เช่น การเปลี่ยนแปลงทางด้านเศรษฐกิจการค้าการลงทุน การพัฒนาคุณภาพบุคลากรทุกช่วงวัยให้มีศักยภาพ เป้าหมายการพัฒนาที่ยั่งยืน (Sustainable Development Goals) การเกิดภัยพิบัติทางธรรมชาติ การเปลี่ยนแปลงสภาพภูมิอากาศ ที่เกิดจากการเปลี่ยนแปลงของธรรมชาติและผลกระทบจากพฤติกรรมของมนุษย์ ที่ส่งผลกระทบต่อระบบเศรษฐกิจ สังคม และสิ่งแวดล้อม การพัฒนาก้าวกระโดดของเทคโนโลยีภูมิรัฐศาสตร์ (Geopolitics) การขยายตัวของเมือง ข้อตกลงระหว่างประเทศ เป็นต้น พร้อมทั้งจัดทำทสรุปแนวทางการพัฒนาหรือการบริหารจัดการโครงสร้างพื้นฐานทางถนนเพื่อรับมือการเปลี่ยนแปลงดังกล่าว

๓.๓ **ศึกษา วิเคราะห์และประเมินผลการดำเนินงานตามบริบทของแผนปฏิบัติการของกรมทางหลวง พ.ศ. ๒๕๖๖ – ๒๕๗๐**

ที่ปรึกษาจะต้องศึกษา วิเคราะห์และประเมินผลการดำเนินงานและตัวชี้วัด ตามบริบทของแผนปฏิบัติการของกรมทางหลวง พ.ศ. ๒๕๖๖ - ๒๕๗๐ เพื่อสรุปผลการบรรลุเป้าหมาย และปัญหาอุปสรรคที่เกิดขึ้นระหว่างการดำเนินการของกรมทางหลวงในช่วงที่ผ่านมา รวมทั้ง สรุปข้อเสนอแนะและแนวทางการปรับปรุงแผนปฏิบัติการของกรมทางหลวงเพื่อให้บรรลุเป้าหมายในการดำเนินการของกรมทางหลวงในระยะต่อไป

๓.๔ **ศึกษา ทบทวน รวบรวมแผนงานตามภารกิจของหน่วยงานภายในกรมทางหลวง รวมถึงนโยบายของผู้บริหาร**

ที่ปรึกษาจะต้องศึกษา ทบทวน นโยบายผู้บริหารในอดีต ย้อนหลังอย่างน้อย ๑๐ ปี เพื่อทราบถึงแนวทางการดำเนินงานของกรมทางหลวงในช่วงที่ผ่านมา และสัมภาษณ์ผู้บริหารของกรมทางหลวงในปัจจุบันเกี่ยวกับนโยบาย วิสัยทัศน์ เป้าหมายและทิศทางการบริหารองค์กรในระยะ ๕ ปีข้างหน้า เพื่อวางกรอบการดำเนินงานของกรมทางหลวง ตลอดจนการกำหนดวิสัยทัศน์ และเป้าหมายขององค์กรในภาพใหญ่นอกจากนี้ ที่ปรึกษาจะต้องศึกษา ทบทวน รวบรวมข้อมูลแผนการดำเนินการและเป้าหมายของหน่วยงานต่างๆ ของกรมทางหลวง และจัดการประชุมกลุ่มย่อย (Focus Group) หรือสัมภาษณ์บุคคลหรือผู้แทนหน่วยงานอย่างน้อย ๕ ครั้ง เพื่อเรียนรู้กลไกและทิศทางการขับเคลื่อนการบรรลุเป้าหมายจากภายในองค์กร ตลอดจนปัญหาในการดำเนินงานที่ผ่านมามี้อาจส่งผลกระทบต่อภารกิจของกรมทางหลวง

ทพช.ทพช.

ทพช.

ทพช. ทพช.

ทพช.

๓.๕ ศึกษา ทบทวน วิเคราะห์สถานการณ์ที่เกี่ยวข้องกับการดำเนินงานตามภารกิจของกรมทางหลวง

ที่ปรึกษาจะต้องศึกษา ทบทวน วิเคราะห์ และประเมินผลการดำเนินงานตามบทวิเคราะห์และสรุปข้อเท็จจริงเชิงปริมาณ (Fact Sheet) พ.ศ. ๒๕๖๖ - ๒๕๗๐ เพื่อพิจารณาผลความสำเร็จของ การดำเนินงาน และการแก้ปัญหาตามข้อเสนอแนะหรือไม่ หากข้อเท็จจริงโดยยังไม่ได้รับการแก้ไข และยังคงเป็นประเด็นท้าทายของกรมทางหลวง ที่ปรึกษาจะต้องวิเคราะห์สาเหตุและอุปสรรคที่เกิดขึ้น และต้องนำข้อเท็จจริงเชิงปริมาณที่ยังไม่ได้รับการแก้ไขดังกล่าว มาทบทวน เพื่อจัดทำข้อเสนอแนะและวิธีการแก้ไขประเด็นข้อเท็จจริงนั้นให้เกิดผลสำเร็จตามเป้าหมาย โดยจะต้องนำเสนอหัวข้อและแผนการวิเคราะห์เบื้องต้นของแต่ละประเด็นให้กรมทางหลวงเห็นชอบก่อนดำเนินการ

นอกจากนี้ ที่ปรึกษาจะต้องศึกษา ทบทวน รวบรวมและวิเคราะห์ข้อมูลทางสถิติ ตลอดจนลงพื้นที่สำรวจข้อมูลด้านจราจรหรือด้านอื่น ๆ ที่เกี่ยวข้อง เพื่อจัดทำข้อมูลหลักฐานเชิงประจักษ์ และสรุปข้อเท็จจริงที่สะท้อนถึงสถานการณ์ของกรมทางหลวง และสภาพปัญหาหรือความท้าทายที่กรมทางหลวงเผชิญอยู่ในปัจจุบัน สำหรับใช้ประกอบการกำหนดนโยบาย และภารกิจของกรมทางหลวงในแผนปฏิบัติการของกรมทางหลวง (พ.ศ. ๒๕๗๑ – ๒๕๗๕) เพื่อให้แนวทางการดำเนินภารกิจของกรมทางหลวงสอดคล้องกับทิศทางในการพัฒนาหรือแก้ไขปัญหาของประเทศ โดยนำมาจัดทำเป็นรูปเล่มรายงาน สรุปหลักฐานเชิงประจักษ์ และสรุปข้อเท็จจริงเชิงปริมาณที่เกี่ยวข้องกับการดำเนินงานตามภารกิจของกรมทางหลวง (พ.ศ. ๒๕๗๑ – ๒๕๗๕)

๓.๖ ศึกษา ทบทวน วิเคราะห์ประเด็นปัจจัยที่เกี่ยวข้องทั้งภายในและภายนอกกรมทางหลวง

ที่ปรึกษาจะต้องศึกษา ทบทวน สภาพแวดล้อมทั้งภายในและภายนอกที่ผ่านมาจากกรมทางหลวง รวมทั้งนำข้อมูลที่ได้จากการดำเนินการตามขอบเขตของงานในข้อ ๓.๑ – ๓.๕ มาสังเคราะห์และประเมินสถานการณ์ จุดแข็ง-จุดอ่อน โอกาส-อุปสรรค ในการดำเนินภารกิจของกรมทางหลวง เพื่อใช้ในการกำหนดกลยุทธ์การปรับปรุงและพัฒนาศักยภาพในการบริหารองค์กรต่อไป

๓.๗ จัดทำแผนปฏิบัติการของกรมทางหลวงรายปี พ.ศ. ๒๕๗๐

ที่ปรึกษาจะต้องจัดทำและสอบทานแผนปฏิบัติการของกรมทางหลวงรายปี พ.ศ. ๒๕๗๐ ให้มีความเชื่อมโยงและสอดคล้องกับยุทธศาสตร์ชาติ แผนแม่บท แผนพัฒนาเศรษฐกิจและสังคมแห่งชาติ แผนยุทธศาสตร์การพัฒนาระบบคมนาคมขนส่งของประเทศไทย และแผนอื่น ๆ ที่เกี่ยวข้อง โดยต้องระบุรายละเอียด ผลผลิต โครงการ และกิจกรรม เพื่อให้สอดคล้องรองรับและสนับสนุนการดำเนินงานตามแผนปฏิบัติการของกรมทางหลวง (พ.ศ. ๒๕๗๑ – ๒๕๗๕) อย่างต่อเนื่องเป็นระบบ

ทั้งนี้ ที่ปรึกษาจะต้องจัดทำแผนปฏิบัติการของกรมทางหลวงรายปี อย่างน้อยให้เป็นไปตามแบบฟอร์มที่กำหนดโดยสำนักงานสภาพัฒนาการเศรษฐกิจและสังคมแห่งชาติและกระทรวงคมนาคมอย่างครบถ้วน เพื่อนำแผนปฏิบัติการรายปีของกรมทางหลวงเข้าสู่ระบบ eMENSRC

๓.๘ จัดทำรายงานผลสัมฤทธิ์แผนปฏิบัติการของกรมทางหลวงรายปี และราย ๕ ปี

ที่ปรึกษาจะต้องนำข้อมูลที่ได้จากการดำเนินการตามขอบเขตงานในข้อ ๓.๓ มาประกอบ
ในการดำเนินการจัดทำรายงานผลสัมฤทธิ์แผนปฏิบัติการของกรมทางหลวง โดยที่ปรึกษาต้องดำเนินการจัดทำ

๓.๘.๑ รายงานผลสัมฤทธิ์แผนปฏิบัติการของกรมทางหลวง รายปี พ.ศ. ๒๕๖๘

๓.๘.๒ ร่างรายงานผลสัมฤทธิ์แผนปฏิบัติการของกรมทางหลวง พ.ศ. ๒๕๖๖ - ๒๕๗๐

๓.๘.๓ ร่างรายงานผลสัมฤทธิ์แผนปฏิบัติการของกรมทางหลวง รายปี พ.ศ. ๒๕๗๐

ส่งในรูปแบบไฟล์อิเล็กทรอนิกส์ที่แก้ไขได้

ทั้งนี้ รายงานผลสัมฤทธิ์ดังกล่าว อย่างน้อยให้เป็นไปตามแบบฟอร์มที่กำหนด
โดยสำนักงานสภาพัฒนาการเศรษฐกิจและสังคมแห่งชาติอย่างครบถ้วนเพื่อนำเสนอรายงานผลสัมฤทธิ์
ของแผนปฏิบัติการของกรมทางหลวงเข้าสู่ระบบ eMENS CR

๓.๙ กำหนดเป้าหมายและทิศทางในการดำเนินการกิจของกรมทางหลวงในระยะ ๕ ปี
(พ.ศ. ๒๕๗๑ - ๒๕๗๕)

ที่ปรึกษาจะต้องสังเคราะห์ข้อมูลที่รวบรวมและวิเคราะห์จากการดำเนินการตามขอบเขตงาน
ข้างต้น พร้อมกำหนดนโยบาย เป้าหมาย แผนการดำเนินการกิจและบทบาทของกรมในระยะ ๕ ปีข้างหน้า
โดยระบุเป้าหมายของภารกิจหรือกิจกรรมที่สำคัญทั้งในส่วนของการพัฒนาโครงสร้างพื้นฐานที่เป็นมิตรต่อ
สิ่งแวดล้อมและยั่งยืน เช่น ระยะทางโครงการก่อสร้างทางหลวงพิเศษระหว่างเมืองที่จะขยายเพิ่มขึ้น
การกำหนดมาตรฐานด้านวิศวกรรม อุปกรณ์อำนวยความสะดวก การก่อสร้าง การบำรุงรักษา ที่เป็นมิตรกับ
สภาพภูมิอากาศและสิ่งแวดล้อมอย่างยั่งยืน รวมไปถึงหลักเกณฑ์การอนุญาตติดตั้งป้าย/ทางเชื่อม ตามการ
จำแนกลำดับชั้นทางหลวง (Road Hierarchy) การจัดทำระบบรายงานและติดตามการเกิดอุบัติเหตุบริเวณ
(Traffic Work Zone) เป็นต้น รวมทั้ง จะต้องระบุค่าเป้าหมายของตัวชี้วัดเชิงปริมาณที่กรมทางหลวง
จะต้องดำเนินการให้บรรลุอย่างเป็นรูปธรรม เพื่อให้การดำเนินการกิจของกรมทางหลวงมีทิศทางที่ชัดเจนและ
สอดคล้องตามแผนแม่บท นโยบายรัฐบาล และแผนอื่นที่เกี่ยวข้อง

ทั้งนี้ ที่ปรึกษาจะต้องสรุปรายละเอียดข้อมูลที่ได้จากการรวบรวมและวิเคราะห์ตามขอบเขต
ของงานในข้อ ๓.๑ - ๓.๖ มาจัดทำเป็นรูปเล่มรายงานการกำหนดเป้าหมายและทิศทางในการดำเนินการกิจ
ของกรมทางหลวงในระยะ ๕ ปี (พ.ศ. ๒๕๗๑ - ๒๕๗๕)

๓.๑๐ จัดทำแผนปฏิบัติการของกรมทางหลวง (พ.ศ. ๒๕๗๑ - ๒๕๗๕)

ที่ปรึกษาจะต้องนำข้อมูลที่ได้จากการดำเนินการตามขอบเขตงานในข้อ ๓.๑ - ๓.๙
มาประกอบในการดำเนินการจัดทำแผนปฏิบัติการของกรมทางหลวง (พ.ศ. ๒๕๗๑ - ๒๕๗๕) โดยจะต้อง
มีรายละเอียดอย่างน้อย ดังต่อไปนี้

๑) จัดทำบทนำกล่าวถึงรายละเอียดข้อมูลในประเด็นสำคัญ เช่น ปัญหาและสถานการณ์
ของกรมทางหลวงที่ได้รวบรวมและสังเคราะห์มาข้างต้น เพื่อแสดงให้เห็นถึงแนวคิดในการจัดทำแผนปฏิบัติ
ราชการของกรมทางหลวง

๒) กำหนดวิสัยทัศน์ของกรมทางหลวง ที่สะท้อนถึงเป้าหมายระยะยาวในการดำเนินการกิจ

๕. การส่งมอบรายงานและเอกสาร

ที่ปรึกษาจะต้องจัดทำรายงานและเอกสารที่เกี่ยวข้องส่งมอบต่อกรมทางหลวง ดังนี้

๕.๑ รายงานเบื้องต้น (Inception Report) โดยจัดทำเป็นภาษาไทย นำเสนองานและส่งมอบภายใน ๓๐ วัน นับถัดจากวันที่ลงนามในสัญญา โดยรายงานฉบับนี้อย่างน้อยจะต้องมีรายละเอียดประกอบด้วย

- ๑) ความเป็นมาและวัตถุประสงค์ของโครงการ
- ๒) กรอบแนวคิด แนวทางการศึกษาทบทวน หลักการและวิธีการศึกษาตามขอบเขตของงาน
- ๓) ผังโครงสร้างการทำงานของบุคลากร
- ๔) แผนการจัดการสัมมนาเปิดโครงการ (สัมมนาปฐมนิเทศ)
- ๕) แผนการรับฟังความคิดเห็นของหน่วยงานที่เกี่ยวข้อง
- ๖) แผนการดำเนินงาน ระยะเวลา และผลผลิตของโครงการตั้งแต่เริ่มต้นจนสิ้นสุดโครงการ
- ๗) แผนการดำเนินงานในขั้นตอนต่อไป

พร้อมบันทึกข้อมูลเป็นไฟล์อิเล็กทรอนิกส์ตามมาตรฐานสำหรับการจัดเก็บเอกสารในรูปแบบ Word และ PDF

๕.๒ รายงานความก้าวหน้าฉบับที่ ๑ (Progress Report I) โดยจัดทำเป็นภาษาไทย นำเสนองานและส่งมอบภายใน ๙๐ วัน นับถัดจากวันที่ลงนามในสัญญา โดยรายงานฉบับนี้อย่างน้อยจะต้องมีรายละเอียดประกอบด้วย

- ๑) ความก้าวหน้าในการดำเนินงานตามขอบเขตของงานข้อ ๓.๒ - ๓.๑๐
- ๒) ผลการดำเนินงานตามขอบเขตของงานข้อ ๓.๑
- ๓) รายงานความก้าวหน้าในแต่ละด้านและผลการดำเนินงานรวมของโครงการ
- ๔) แผนการดำเนินงานในขั้นตอนต่อไป

พร้อมบันทึกข้อมูลเป็นไฟล์อิเล็กทรอนิกส์ตามมาตรฐานสำหรับการจัดเก็บเอกสารในรูปแบบ Word และ PDF

๕.๓ รายงานความก้าวหน้าฉบับที่ ๒ (Progress Report II) โดยจัดทำเป็นภาษาไทย นำเสนองานและส่งมอบภายใน ๑๕๐ วัน นับถัดจากวันที่ลงนามในสัญญา โดยรายงานฉบับนี้อย่างน้อยจะต้องมีรายละเอียดประกอบด้วย

- ๑) ความก้าวหน้าในการดำเนินงานตามขอบเขตของงานข้อ ๓.๒ - ๓.๑๑
- ๒) ร่างรายงานผลสัมฤทธิ์ของแผนปฏิบัติการรายปี พ.ศ. ๒๕๖๙ (ข้อ ๓.๘.๑)
- ๓) ร่างแผนปฏิบัติการของกรมทางหลวงรายปี พ.ศ. ๒๕๗๐ (ข้อ ๓.๗)
- ๔) รายงานความก้าวหน้าในแต่ละด้านและผลการดำเนินงานรวมของโครงการ

๕) แผนการดำเนินงานในขั้นต่อไป

พร้อมบันทึกข้อมูลเป็นไฟล์อิเล็กทรอนิกส์ตามมาตรฐานสำหรับการจัดเก็บเอกสารในรูปแบบ Word และ PDF

๕.๔ รายงานความก้าวหน้าฉบับที่ ๓ (Progress Report III) โดยจัดทำเป็นภาษาไทย นำเสนองานและส่งมอบภายใน ๒๔๐ วัน นับถัดจากวันที่ลงนามในสัญญา โดยรายงานฉบับนี้อย่างน้อยจะต้องมีรายละเอียดประกอบด้วย

๑) ความก้าวหน้าในการดำเนินงานตามขอบเขตของงานข้อ ๓.๓ - ๓.๖ และ ๓.๘ - ๓.๑๑ โดยเฉพาะร่างรายงานตามขอบเขตของงานข้อ ๓.๙ - ๓.๑๑

๒) ผลการดำเนินงานตามขอบเขตของงานข้อ ๓.๒

๓) ร่างรายงานสรุปหลักฐานเชิงประจักษ์ และสรุปข้อเท็จจริงเชิงปริมาณที่เกี่ยวข้องกับการดำเนินงานตามภารกิจของกรมทางหลวง พ.ศ. ๒๕๗๑ - ๒๕๗๕ (Fact Sheet) (ข้อ ๓.๕)

๔) รายงานผลสัมฤทธิ์ของแผนปฏิบัติการรายปี พ.ศ. ๒๕๖๙ (ข้อ ๓.๘.๑)

๕) แผนปฏิบัติการของกรมทางหลวงรายปี พ.ศ. ๒๕๗๐ (ข้อ ๓.๗)

๖) รายงานความก้าวหน้าในแต่ละด้านและผลการดำเนินงานรวมของโครงการ

๗) แผนการดำเนินงานในขั้นต่อไป

พร้อมบันทึกข้อมูลเป็นไฟล์อิเล็กทรอนิกส์ตามมาตรฐานสำหรับการจัดเก็บเอกสารในรูปแบบ Word และ PDF

๕.๕ ร่างรายงานฉบับสมบูรณ์ (Draft Final Report) โดยจัดทำเป็นภาษาไทย นำเสนองานและส่งมอบภายใน ๓๖๐ วัน นับถัดจากวันที่ลงนามในสัญญา โดยรายงานฉบับนี้อย่างน้อยจะต้องมีรายละเอียดประกอบด้วย

๑) ร่างรายงานฉบับสมบูรณ์ (Draft Final Report) ซึ่งแสดงผลการดำเนินงานในทุกกิจกรรมตามขอบเขตของการศึกษาทบทวน

๒) รายงานสรุปหลักฐานเชิงประจักษ์ และสรุปข้อเท็จจริงเชิงปริมาณที่เกี่ยวข้องกับการดำเนินงานตามภารกิจของกรมทางหลวง พ.ศ. ๒๕๗๑ - ๒๕๗๕ (Fact Sheet) (ข้อ ๓.๕)

๓) ร่างรายงานการกำหนดเป้าหมายและทิศทางในการดำเนินการของกรมทางหลวงในระยะ ๕ ปี พ.ศ. ๒๕๗๑ - ๒๕๗๕ (ข้อ ๓.๙)

๔) ร่างแผนปฏิบัติการราชการของกรมทางหลวง พ.ศ. ๒๕๗๑ - ๒๕๗๕ (ข้อ ๓.๑๐)

๕) ร่างรายงานแนวทางการขับเคลื่อนภารกิจที่ท้าทายตามแผนปฏิบัติการของกรมทางหลวง พ.ศ. ๒๕๗๑ - ๒๕๗๕ ในประเด็นเฉพาะที่สำคัญ (ข้อ ๓.๑๑)

๖) แผนการจัดการสัมมนาถ่ายทอดความรู้

พร้อมบันทึกข้อมูลเป็นไฟล์อิเล็กทรอนิกส์ตามมาตรฐานสำหรับการจัดเก็บเอกสารในรูปแบบ Word และ PDF

๕.๖ รายงานฉบับสมบูรณ์ (Final Report) โดยจัดทำเป็นภาษาไทย นำเสนองานและส่งมอบภายใน ๔๕๐ วัน นับถัดจากวันที่ลงนามในสัญญา โดยรายงานฉบับนี้อย่างน้อยจะต้องมีรายละเอียดประกอบด้วย

๑) รายงานฉบับสมบูรณ์ (Final Report) ซึ่งแสดงผลการดำเนินงานในทุกกิจกรรมตามขอบเขตของการศึกษาทบทวน รวมถึงสรุปผลการจัดการสัมมนาและถ่ายทอดความรู้

๒) ร่างรายงานผลสัมฤทธิ์ของแผนปฏิบัติการ พ.ศ. ๒๕๖๖ – ๒๕๗๐ (ข้อ ๓.๘.๒)

๓) ร่างรายงานผลสัมฤทธิ์ของแผนปฏิบัติการรายปี พ.ศ. ๒๕๗๐ ส่งในรูปแบบไฟล์อิเล็กทรอนิกส์ที่แก้ไขได้ (ข้อ ๓.๘.๓)

๔) ร่างแผนปฏิบัติการของกรมทางหลวงรายปี พ.ศ. ๒๕๗๑ ส่งในรูปแบบไฟล์อิเล็กทรอนิกส์ที่แก้ไขได้ (ข้อ ๓.๑๐)

๕) รายงานการกำหนดเป้าหมายและทิศทางในการดำเนินการของกรมทางหลวงในระยะ ๕ ปี พ.ศ. ๒๕๖๑ - ๒๕๖๕ (ข้อ ๓.๙)

๖) แผนปฏิบัติการราชการของกรมทางหลวง พ.ศ. ๒๕๖๑ – ๒๕๖๕ (ข้อ ๓.๑๐)

๗) รายงานแนวทางการขับเคลื่อนภารกิจที่ทำตามแผนปฏิบัติการของกรมทางหลวง พ.ศ. ๒๕๖๑ – ๒๕๖๕ ในประเด็นเฉพาะที่สำคัญ (ข้อ ๓.๑๑)

๘) รายงานฉบับผู้บริหารภาษาไทยและภาษาอังกฤษ (Executive Summary Report)

๙) เอกสารและสื่ออิเล็กทรอนิกส์ตามขอบเขตงานข้อ ๓.๑๒

๑๐) ข้อมูลจากการเก็บรวบรวมและการจัดทำขึ้นสำหรับโครงการนี้ รายงาน เอกสาร และผลการศึกษาทั้งหมดในรูปแบบดิจิทัลไฟล์บันทึกลงใน USB Drive ขนาดขนาดอย่างน้อย ๑๒๘ GB และ Portable SSD ขนาดอย่างน้อย ๑ TB

๕.๗ รายงานประจำเดือน โดยจัดทำเป็นภาษาไทย นำเสนองานและส่งมอบภายในทุกๆ ๓๐ วัน หรือตามที่กรมทางหลวงเห็นชอบ จำนวนครั้งละ ๕ ฉบับ รายงานดังกล่าวจะสรุปผลงานความก้าวหน้าในช่วงที่ผ่านมา ปัญหาอุปสรรค แนวทางแก้ไขโดยสรุป รวมทั้งให้มีการสรุปรายละเอียดกรณีที่มีการรับ - ส่งหนังสือกับหน่วยงานต่างๆ ที่เกี่ยวข้องกับโครงการ (หน่วยงาน เลขหนังสือ วันที่ เรื่อง ฯลฯ)

ทั้งนี้ สรุปรายงาน เอกสาร และสิ่งของที่ปรึกษาต้องส่งมอบเป็นไปดังตารางที่ ๑

ตารางที่ ๑ สรุปรายงาน เอกสาร และสิ่งของที่ปรึกษาต้องส่งมอบ

ลำดับ	ระยะเวลา (วัน)	รายงาน	จำนวน (ฉบับ/ชุด)
๑		รายงานประจำเดือน	๗๕
๒	๓๐	รายงานเบื้องต้น (Inception Report)	๔๐
๓	๙๐	รายงานความก้าวหน้าฉบับที่ ๑ (Progress Report I)	๔๐
๔	๑๕๐	รายงานความก้าวหน้าฉบับที่ ๒ (Progress Report II)	๔๐
๕	๑๕๐	ร่างรายงานผลสัมฤทธิ์ของแผนปฏิบัติการรายปี พ.ศ. ๒๕๖๙	๔๐
๖	๑๕๐	ร่างแผนปฏิบัติการของกรมทางหลวงรายปี พ.ศ. ๒๕๗๐	๔๐
๗	๒๔๐	รายงานความก้าวหน้าฉบับที่ ๓ (Progress Report III)	๔๐

ขอบเขตของงาน (Terms of Reference) สำหรับงานบริการที่ปรึกษา
การศึกษาจัดทำแผนปฏิบัติการของกรมทางหลวง (พ.ศ. ๒๕๗๑ - ๒๕๗๕)

ลำดับ	ระยะเวลา (วัน)	รายงาน	จำนวน (ฉบับ/ชุด)
๘	๒๔๐	ร่างรายงานสรุปหลักฐานเชิงประจักษ์ของกรมทางหลวง พ.ศ. ๒๕๖๖ - ๒๕๗๐ และสรุปข้อเท็จจริงเชิงปริมาณที่เกี่ยวข้องกับการดำเนินงานตามภารกิจของกรมทางหลวง พ.ศ. ๒๕๗๑ - ๒๕๗๕ (Fact Sheet)	๔๐
๙	๒๔๐	รายงานผลสัมฤทธิ์ของแผนปฏิบัติการรายปี พ.ศ. ๒๕๖๙	๕๐
๑๐	๒๔๐	แผนปฏิบัติการของกรมทางหลวงรายปี พ.ศ. ๒๕๗๐	๕๐
๑๑	๓๖๐	ร่างรายงานฉบับสมบูรณ์ (Draft Final Report)	๔๐
๑๒	๓๖๐	รายงานสรุปหลักฐานเชิงประจักษ์ และสรุปข้อเท็จจริงเชิงปริมาณที่เกี่ยวข้องกับการดำเนินงานตามภารกิจของกรมทางหลวง พ.ศ. ๒๕๗๑ - ๒๕๗๕ (Fact Sheet)	๑๐๐
๑๓	๓๖๐	ร่างรายงานการกำหนดเป้าหมายและทิศทางในการดำเนินการของกรมทางหลวงในระยะ ๕ ปี พ.ศ. ๒๕๗๑ - ๒๕๗๕	๔๐
๑๔	๓๖๐	ร่างแผนปฏิบัติการราชการของกรมทางหลวง พ.ศ. ๒๕๗๑ - ๒๕๗๕	๔๐
๑๕	๓๖๐	ร่างรายงานแนวทางการขับเคลื่อนภารกิจที่ทำหายตามแผนปฏิบัติการของกรมทางหลวง พ.ศ. ๒๕๗๑ - ๒๕๗๕ ในประเด็นเฉพาะที่สำคัญ	๔๐
๑๖	๔๕๐	รายงานฉบับสมบูรณ์ (Final Report)	๕๐
๑๗	๔๕๐	ร่างรายงานผลสัมฤทธิ์ของแผนปฏิบัติการ พ.ศ. ๒๕๖๖ - ๒๕๗๐	๔๐
๑๘	๔๕๐	รายงานการกำหนดเป้าหมายและทิศทางในการดำเนินการของกรมทางหลวงในระยะ ๕ ปี พ.ศ. ๒๕๗๑ - ๒๕๗๕ (นโยบาย ๕ ปี)	๑๐๐
๑๙	๔๕๐	แผนปฏิบัติการราชการของกรมทางหลวง พ.ศ. ๒๕๗๑ - ๒๕๗๕	๑๐๐
๒๐	๔๕๐	รายงานแนวทางการขับเคลื่อนภารกิจที่ทำหายตามแผนปฏิบัติการราชการของกรมทางหลวง พ.ศ. ๒๕๗๑ - ๒๕๗๕ ในประเด็นเฉพาะที่สำคัญ	๑๐๐
๒๑	๔๕๐	รายงานฉบับผู้บริหารภาษาไทยและภาษาอังกฤษ (Executive Summary Report)	๑๐๐
๒๒	๔๕๐	ข้อมูลจากการเก็บรวบรวมและการจัดทำขึ้นสำหรับโครงการนี้ รายงาน เอกสาร และผลการศึกษาทั้งหมดในรูปแบบดิจิทัลไฟล์ บันทึกลงใน USB Drive ขนาดอย่างน้อย ๑๒๘ GB	๕๐

๗. หน้าที่ของกรมทางหลวง

๗.๑ กรมทางหลวงจะแต่งตั้งคณะกรรมการกำกับการศึกษา เพื่อควบคุมกำกับการศึกษาให้เป็นไปตามหลักวิชาการและขอบเขตของงานที่กำหนดไว้ รวมทั้งแต่งตั้งคณะผู้ควบคุมงานเพื่อประสานงานในด้านต่าง ๆ แก่ที่ปรึกษาตลอดช่วงเวลาดำเนินการ

๗.๒ กรมทางหลวงจะให้ความร่วมมือกับที่ปรึกษาและให้ความช่วยเหลือตามสมควร เพื่อให้การปฏิบัติงานของที่ปรึกษาดำเนินไปด้วยความสะดวกรวดเร็ว

๗.๓ กรมทางหลวงจะให้ความช่วยเหลือในการติดต่อประสานงานกับหน่วยงานที่เกี่ยวข้องเพื่อขอข้อมูลหน่วยงานต่าง ๆ เท่าที่จำเป็น เพื่อประโยชน์ของทางราชการ

๗.๔ กรมทางหลวงจะให้ความสะดวกแก่ที่ปรึกษาและเจ้าหน้าที่ของที่ปรึกษาเข้าไปในบริเวณพื้นที่ศึกษา ภายใต้ขอบเขตอำนาจและสิทธิของกรมทางหลวง เพื่อให้ที่ปรึกษาสามารถปฏิบัติงานภาคสนามได้สะดวก

๗.๕ กรมทางหลวงจะแนะนำข้อมูลเอกสารต่าง ๆ เท่าที่มีอยู่ในความครอบครองของกรมทางหลวงซึ่งเกี่ยวข้องและจำเป็นสำหรับโครงการตามสัญญาฯ นี้ เพื่อการใช้ประโยชน์ในการปฏิบัติงานของที่ปรึกษา

๘. หน้าที่ความรับผิดชอบของที่ปรึกษา

๘.๑ ที่ปรึกษาจะต้องจัดให้มีบุคลากรที่มีความรู้ความสามารถตามที่กรมทางหลวงกำหนดเพื่อดำเนินงานตามรายละเอียดขอบเขตของงานให้แล้วเสร็จอย่างครบถ้วน โดยจะต้องรับผิดชอบเกี่ยวกับบุคลากรของตนเอง รวมทั้งการจ้างทำงานภายใต้กฎหมายไทย

๘.๒ ที่ปรึกษาจะต้องจัดให้มีบุคลากรที่มีความรู้ความสามารถตามที่กรมทางหลวงกำหนดเพื่อดำเนินงานตามรายละเอียดขอบเขตของงานให้แล้วเสร็จอย่างครบถ้วน โดยจะต้องรับผิดชอบเกี่ยวกับบุคลากรของตนเอง รวมทั้งการจ้างทำงานภายใต้กฎหมายไทย

๘.๓ ที่ปรึกษาจะต้องปฏิบัติงานให้เป็นไปตามข้อผูกพัน และจะต้องใช้ความรู้ ความชำนาญทางเทคนิคอย่างดีที่สุดเป็นไปตามมาตรฐานที่ยอมรับกันทางวิชาชีพนานาชาติ ที่ปรึกษาจะต้องปฏิบัติงานด้วยความชำนาญเอาใจใส่และขยันหมั่นเพียรในการปฏิบัติหน้าที่ เพื่อให้เกิดประโยชน์แก่กรมทางหลวงมากที่สุดตลอดระยะเวลาโครงการ

๘.๔ ที่ปรึกษาจะต้องเข้ามารายงานผลความก้าวหน้าและหรือผลการดำเนินงานกับคณะทำงานของกรมทางหลวงอย่างสม่ำเสมอ เพื่อให้การศึกษาเป็นไปตามแนวทางที่ถูกตั้ง เพื่อประโยชน์สูงสุดของกรมทางหลวง รวมทั้งที่ปรึกษาจะต้องแต่งตั้งผู้ประสานงานโครงการเป็นตัวแทนของที่ปรึกษาในการติดต่อประสานงาน

๘.๕ ที่ปรึกษาจะต้องดำเนินงานอื่นๆ ที่เกี่ยวข้อง นอกเหนือจากที่ระบุไว้ในรายการข้อกำหนดนี้ หากกรมทางหลวงเห็นว่าจำเป็นต้องดำเนินการ เพื่อให้งานศึกษามีความครบถ้วนสมบูรณ์ และจะต้องรับภาระค่าใช้จ่ายทั้งหมดที่อาจจะเกิดขึ้น

๘.๖ ที่ปรึกษาจะต้องจัดทำสรุปแผนและผลการดำเนินงานของโครงการ รวมถึงปัญหา อุปสรรค และการแก้ไข ส่งให้กรมทางหลวงเป็นประจำทุกเดือน ตลอดระยะเวลาการศึกษา

๘.๗ บุคลากรของที่ปรึกษาจะต้องทำการศึกษาร่วมกันเป็นองค์คณะเสมอ เพื่อให้การดำเนินการศึกษาบรรลุตามวัตถุประสงค์และเป็นไปตามแผนการดำเนินงานอย่างมีประสิทธิภาพ

๘.๘ เพื่อให้เกิดประสิทธิภาพในการดำเนินงานของที่ปรึกษา ในการติดต่อประสานงานกับกรมทางหลวงทุกครั้ง ที่ปรึกษาจะต้องจัดให้มีบุคลากรหลักที่เกี่ยวข้องมาดำเนินการด้วยตนเอง และในการนำเสนอ

ผลการศึกษาต่อเจ้าหน้าที่ของกรมทางหลวงตามที่ระบุในข้อ ๗.๑ ที่ปรึกษาจะต้องจัดให้บุคลากรหลักทั้งหมดตามที่ปรากฏชื่อในสัญญาเข้ามาเข้าร่วมในการนำเสนอทุกครั้ง

๘.๙ ในช่วงการปฏิบัติงานตามสัญญา หากกรมทางหลวงเห็นว่ามีความจำเป็นที่จะต้องเปลี่ยนบุคลากรหลัก หรือบุคลากรสนับสนุนรายใด ที่ปรึกษาจะต้องทำการเปลี่ยนบุคลากรนั้นทันทีที่ได้รับแจ้งและจะต้องรับภาระค่าใช้จ่ายทั้งหมดที่อาจจะเกิดขึ้น

๘.๑๐ ในช่วงการปฏิบัติงานตามสัญญา หากที่ปรึกษามีความจำเป็นที่จะต้องเปลี่ยนบุคลากรหลักรายใด ที่ปรึกษาจะต้องนำเสนอบุคลากรทดแทนที่มีประสบการณ์และคุณสมบัติเทียบเท่ากัน เพื่อให้กรมทางหลวงพิจารณาให้ความเห็นชอบก่อน

๘.๑๑ ในกรณีที่จำเป็นต้องขออนุญาตเข้าทำการศึกษาและวิจัยทางวิชาการในพื้นที่ของหน่วยงานอื่นที่เกี่ยวข้อง ให้ถือว่าเป็นภาระหน้าที่ของที่ปรึกษาในการดำเนินการขออนุญาตเข้าพื้นที่ ทั้งนี้เพื่อไม่ให้งานศึกษามีความล่าช้า ที่ปรึกษาจะต้องวางแผนการดำเนินการขออนุญาตดังกล่าวและจัดเตรียมเอกสารต่าง ๆ ที่เกี่ยวข้องให้เป็นอย่างดี

๘.๑๒ เมื่อมีความจำเป็นเกิดขึ้นหลังจากสิ้นสุดอายุสัญญาการว่าจ้างแล้ว ที่ปรึกษาจะต้องพร้อมที่จะช่วยบริการให้คำปรึกษาและสนับสนุนการดำเนินงานของกรมทางหลวง เพื่อแก้ไขปัญหาที่เกี่ยวกับโครงการทางด้านเทคนิคและปัญหาทางด้านสังคมอื่น ๆ ที่อาจเกิดขึ้น การให้คำปรึกษาดังกล่าว ที่ปรึกษาจะต้องดำเนินการให้เป็นอย่างดีโดยไม่ชักช้าและมีประสิทธิภาพสูงสุด โดยไม่คิดค่าใช้จ่ายเพิ่มเติมต่อกรมทางหลวง

๘.๑๓ ที่ปรึกษามีเวลาให้บริการตามโครงการนี้ ๕๕๐ วัน (สี่ร้อยห้าสิบ) วัน นับถัดจากวันที่ลงนามในสัญญา ที่ปรึกษาจะต้องจัดเตรียมแผนการดำเนินงานต่าง ๆ ภายในกำหนดเวลาและเร่งรัดปฏิบัติงานให้เป็นไปตามแผนความล่าช้าใด ๆ ที่เกิดขึ้นในส่วนของที่ปรึกษา จนเป็นเหตุให้ที่ปรึกษาไม่สามารถส่งมอบงานภายในกำหนดเวลา จะมีผลโดยตรงต่อการพิจารณาคุณสมบัติของที่ปรึกษาสำหรับงานในโครงการอื่น ๆ ที่มีขึ้นในอนาคต

๘.๑๔ ที่ปรึกษาจะต้องส่งมอบข้อมูลจากการเก็บรวบรวมและการจัดทำขึ้นสำหรับโครงการนี้ เช่น ไฟล์ข้อมูลที่ระบุไว้ในเนื้อหาขอบเขตของงาน รวมถึงข้อมูลหรือเอกสารอื่น ๆ ซึ่งจัดหามาใช้หรือจัดทำขึ้นสำหรับโครงการนี้ โดยบันทึกในรูปแบบของไฟล์ข้อมูลดิจิทัลใน USB Drive ขนาดอย่างน้อย ๑๒๘ GB จำนวน ๕๐ ชุด และ Portable SSD ขนาดอย่างน้อย ๑ TB จำนวน ๓ ชุด และนำส่งมอบแก่กรมทางหลวงพร้อมรายงานฉบับสมบูรณ์

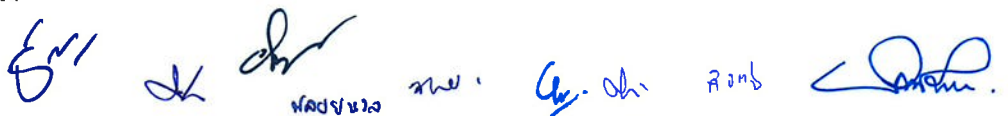
๘.๑๕ ที่ปรึกษาจะต้องไม่เปิดเผยสำเนาหรือต้นฉบับของงานศึกษาทบทวนทั้งหมดหรือบางส่วน หรือข้อมูลอื่น ๆ ที่เกี่ยวข้อง หากไม่ได้รับอนุญาตจากกรมทางหลวงก่อนในทุกกรณี

๙. วิธีการจัดจ้าง

กรมทางหลวงจะใช้วิธีการคัดเลือกในการจัดจ้างที่ปรึกษา สำหรับงานบริการที่ปรึกษานี้

๑๐. วงเงินงบประมาณ

กรมทางหลวงจะจ่ายเงินค่าจ้างที่ปรึกษาตามขอบเขตของงาน ภายในวงเงินรวมไม่เกิน ๑๕,๐๐๐,๐๐๐.- บาท (สิบห้าล้านบาทถ้วน)


พณช.นง

๑๑. การจ่ายเงิน

ที่ปรึกษาจะได้รับเงินค่าจ้างทุกงวดงานเมื่อกรมทางหลวงให้ความเห็นชอบรายงานที่ส่ง และคณะกรรมการตรวจรับพัสดุในงานจ้างที่ปรึกษาได้ตรวจรับผลงานที่ที่ปรึกษาได้ดำเนินการครบถ้วนตาม รายการข้อกำหนดและขอบเขตของงานในสัญญา ซึ่งการจ่ายเงินแบ่งออกเป็น ๖ งวด ดังนี้

๑๑.๑ งวดที่ ๑ กำหนดจ่ายค่าจ้างร้อยละ ๑๐ (สิบ) ของราคาค่าจ้างตามสัญญา เมื่อที่ปรึกษาส่ง และได้รับความเห็นชอบรายงานเบื้องต้น (Inception Report) ตามข้อ ๕.๑

๑๑.๒ งวดที่ ๒ กำหนดจ่ายค่าจ้างร้อยละ ๑๕ (สิบห้า) ของราคาค่าจ้างตามสัญญา เมื่อที่ปรึกษาส่ง และได้รับความเห็นชอบรายงานความก้าวหน้าฉบับที่ ๑ (Progress Report I) ตามข้อ ๕.๒

๑๑.๓ งวดที่ ๓ กำหนดจ่ายค่าจ้างร้อยละ ๒๐ (ยี่สิบ) ของราคาค่าจ้างตามสัญญา เมื่อที่ปรึกษาส่ง และได้รับความเห็นชอบรายงานความก้าวหน้าฉบับที่ ๒ (Progress Report II) และอื่นๆ ตามที่ระบุไว้ตามข้อ ๕.๓

๑๑.๔ งวดที่ ๔ กำหนดจ่ายค่าจ้างร้อยละ ๒๕ (ยี่สิบห้า) ของราคาค่าจ้างตามสัญญา เมื่อที่ปรึกษาส่ง และได้รับความเห็นชอบรายงานความก้าวหน้าฉบับที่ ๓ (Progress Report III) และอื่นๆ ตามที่ระบุไว้ตามข้อ ๕.๔

๑๑.๕ งวดที่ ๕ กำหนดจ่ายค่าจ้างร้อยละ ๒๐ (ยี่สิบ) ของราคาค่าจ้างตามสัญญา เมื่อที่ปรึกษาส่ง และได้รับความเห็นชอบร่างรายงานฉบับสมบูรณ์ (Draft Final Report) และอื่นๆ ตามที่ระบุไว้ตามข้อ ๕.๕

๑๑.๖ งวดที่ ๖ กำหนดจ่ายค่าจ้างร้อยละ ๑๐ (สิบ) ของราคาค่าจ้างตามสัญญา เมื่อที่ปรึกษาส่ง และได้รับความเห็นชอบรายงานฉบับสมบูรณ์ (Final Report) รายงานฉบับผู้บริหารภาษาไทยและภาษาอังกฤษ (Executive Summary Report) และอื่นๆ ตามที่ระบุไว้ตามข้อ ๕.๖

๑๒. ค่าจ้างล่วงหน้า

การจ่ายค่าจ้างล่วงหน้าแก่ที่ปรึกษาเป็นไปตามระเบียบกระทรวงการคลัง ว่าด้วยการจัดซื้อจัดจ้าง และการบริหารพัสดุภาครัฐ พ.ศ. ๒๕๖๐ ข้อ ๑๓๐

๑๓. การจัดทำข้อเสนอ

คณะกรรมการดำเนินงานจ้างที่ปรึกษาจะจัดทำหนังสือเชิญชวนที่ปรึกษาที่มีคุณสมบัติตามที่กำหนดให้เข้ายื่นข้อเสนอ โดยที่ปรึกษาที่สนใจให้จัดทำข้อเสนอสำหรับโครงการนี้ แบ่งออกเป็น ๒ ของ ประกอบด้วยซองข้อเสนอด้านเทคนิคและซองข้อเสนอด้านราคา โดยให้ปิดผนึกแยกจากกัน

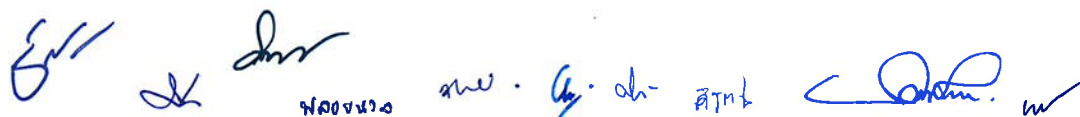


๑๔. หลักเกณฑ์การพิจารณาข้อเสนอ

๑๔.๑ กรมทางหลวงจะพิจารณาข้อเสนอของที่ปรึกษาเฉพาะรายที่คณะกรรมการดำเนินงานจ้างที่ปรึกษาได้มีหนังสือเชิญชวนและมีคุณสมบัติครบถ้วนตามเงื่อนไขที่กำหนดไว้เท่านั้น

๑๔.๒ กรมทางหลวงจะใช้เกณฑ์การพิจารณาข้อเสนอด้านเทคนิคของที่ปรึกษา โดยมีคะแนน ด้านคุณภาพเต็ม ๑๐๐ คะแนน ดังต่อไปนี้

- | | |
|---------------------------------------|----------|
| ๑) ผลงานและประสบการณ์ของที่ปรึกษา | ๒๐ คะแนน |
| ๒) วิธีการบริหารและวิธีการปฏิบัติงาน | ๔๐ คะแนน |
| ๓) จำนวนและคุณสมบัติบุคลากรที่ร่วมงาน | ๔๐ คะแนน |

๑๔.๓ กรมทางหลวงจะพิจารณาข้อเสนอด้านเทคนิคของที่ปรึกษาที่ได้รับคะแนนด้านคุณภาพ ไม่น้อยกว่า ๗๕ คะแนน ให้ผ่านเกณฑ์การคัดเลือกและนำมาจัดลำดับคะแนน โดยจะพิจารณาข้อเสนอ ด้านราคาของที่ปรึกษาที่มีข้อเสนอด้านเทคนิคที่ได้คะแนนด้านคุณภาพมากที่สุดเป็นลำดับแรก และเชิญ


 พงษ์นาว
 นาย. ก. ช. ส.
 
 

ที่ปรึกษามาเจรจาต่อรองราคา หากไม่สามารถตกลงกันได้ กรมทางหลวงจะพิจารณาข้อเสนอด้านราคาของ
ที่ปรึกษาที่มีข้อเสนอด้านเทคนิคที่ได้คะแนนด้านคุณภาพมากที่สุดลำดับถัดไป

๑๕. ข้อเสนอสิทธิ

๑๕.๑ กรมทางหลวงสงวนสิทธิ์ที่จะงดจ้างโครงการนี้หรืออาจยกเลิกการพิจารณาข้อเสนอครั้งนี้ก็ได้
ทั้งนี้ สุดแต่กรมทางหลวงจะเห็นสมควร โดยผู้ยื่นข้อเสนอจะไม่อุทธรณ์และเรียกร้องค่าเสียหายใด ๆ ทั้งสิ้น

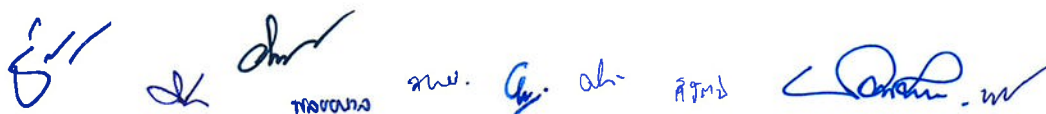
๑๕.๒ กรมทางหลวงสงวนสิทธิ์ที่จะงดจ้างโครงการนี้หรือชะลอการลงนามในสัญญา หากไม่ได้รับการอนุมัติจัดสรรงบประมาณเพื่อนำมาดำเนินโครงการ โดยผู้ยื่นข้อเสนอจะไม่อุทธรณ์และเรียกร้องค่าเสียหายใด ๆ ทั้งสิ้น

๑๕.๓ ในระหว่างการปฏิบัติงานตามสัญญา หากเป็นที่ปรากฏว่าที่ปรึกษาหรือบุคลากรที่ปฏิบัติงาน
ขาดคุณสมบัติและมีลักษณะหรือพฤติกรรมที่ไม่เหมาะสม กรมทางหลวงสงวนสิทธิ์ที่จะพิจารณาไม่ดำเนินการ
จ้างหรือเปลี่ยนแปลงการจ้าง โดยจะยกเลิกหรือเปลี่ยนแปลงสัญญากับที่ปรึกษาตามความเหมาะสม โดยถือว่า
ที่ปรึกษารับทราบและยอมรับในเงื่อนไขดังกล่าวนี้ และจะเรียกร้องสิทธิใด ๆ มิได้

๑๕.๔ กรรมสิทธิ์ในข้อมูล เอกสาร และผลงานข้อมูล ตลอดจนผลการศึกษาทบทวน การวิเคราะห์
รายงาน และทรัพย์สินทางปัญญาของที่ปรึกษาได้ปฏิบัติงานให้ตามสัญญา จะตกเป็นกรรมสิทธิ์และ/หรือ
ทรัพย์สินทางปัญญาของกรมทางหลวง โดยที่ปรึกษาจะต้องไม่ส่งมอบหรือเผยแพร่ข้อมูล เอกสาร และผลงาน
ข้อมูล ตลอดจนผลการศึกษาทบทวน การวิเคราะห์ รายงาน และทรัพย์สินทางปัญญาของที่ปรึกษาได้ปฏิบัติงาน
นี้ให้แก่ผู้ใด หรือนำไปใช้ประโยชน์โดยมิได้รับความยินยอมเป็นลายลักษณ์อักษรจากกรมทางหลวง

๑๖. ค่าปรับ

หากที่ปรึกษาไม่สามารถปฏิบัติงานให้แล้วเสร็จตามเวลาที่กำหนดไว้ในสัญญาและกรมทางหลวงยัง
ไม่ได้บอกเลิกสัญญา ที่ปรึกษาจะต้องชำระค่าปรับให้แก่กรมทางหลวงในอัตราร้อยละ
๐.๐๓ (ศูนย์จุดศูนย์สาม) ของราคางานจ้างตามสัญญา นับถัดจากวันที่กำหนดแล้วเสร็จตามสัญญา หรือวันที่
กรมทางหลวงได้ขยายให้จนถึงวันที่ทำงานแล้วเสร็จจริง ทั้งนี้ เป็นไปตามพระราชบัญญัติการจัดซื้อจัดจ้างและ
การบริหารพัสดุภาครัฐ พ.ศ. ๒๕๖๐ และกฎหมายระเบียบอื่น ๆ ที่เกี่ยวข้อง

Handwritten signatures and stamps at the bottom of the page, including a blue stamp and several signatures in blue ink.

ตารางแสดงวงเงินงบประมาณที่ได้รับจัดสรรและรายละเอียดค่าใช้จ่ายในการจ้างที่ปรึกษา

๑. ชื่อโครงการ การศึกษาจัดทำแผนปฏิบัติการของกรมทางหลวง (พ.ศ. ๒๕๗๑ - ๒๕๗๕)
๒. หน่วยงานเจ้าของโครงการ สำนักแผนงาน กรมทางหลวง
๓. วงเงินงบประมาณที่ได้รับจัดสรร เป็นเงิน ๑๕,๐๐๐,๐๐๐.๐๐ บาท
๔. วันที่กำหนดราคากลาง (ราคาอ้างอิง) ๑๑ ธันวาคม ๒๕๖๘
เป็นเงิน ๑๕,๐๐๐,๐๐๐.๐๐ บาท (เอกสารแนบ ๖)
๕. ค่าตอบแทนบุคลากร (บุคลากรหลัก/บุคลากรผู้ช่วย/บุคลากรสนับสนุน)
เป็นเงิน ๑๑,๙๑๔,๔๙๘.๐๐ บาท (เอกสารแนบ ๖)
 - ๕.๑ ประเภทที่ปรึกษา กลุ่มงานวิชาชีพเฉพาะ
 - ๕.๒ คุณสมบัติที่ปรึกษา (เอกสารแนบ ๕)
 - ๕.๓ จำนวนที่ปรึกษา ๑๘๐ คน - เดือน
๖. ค่าวัสดุอุปกรณ์ เป็นเงิน - บาท
๗. ค่าใช้จ่ายในการเดินทางไปต่างประเทศ (ถ้ามี) - บาท
๘. ค่าใช้จ่ายอื่น ๆ (ค่าใช้จ่ายภาคสนาม/ค่าใช้จ่ายสำนักงาน) ๓,๐๘๗,๐๙๐.๐๐ บาท
๙. รายชื่อผู้รับผิดชอบในการกำหนดค่าใช้จ่าย/ดำเนินการ/ขอบเขตดำเนินการ TOR

๙.๑ นางสาวสุดาวดี ศิริสวัสดิ์	ผู้อำนวยการกลุ่มงานวิเคราะห์นโยบาย	ประธานกรรมการ
๙.๒ นายปิยะ ชูตินันท์	ผู้อำนวยการกลุ่มงานวางแผน	กรรมการ
๙.๓ นางสาวธัญญาภรณ์ ทันโตภาส	ผู้อำนวยการกลุ่มงานสิ่งแวดล้อม	กรรมการ
๙.๔ นายอาทิตย์ สืบศิริวิริยะกุล	วิศวกรโยธาชำนาญการพิเศษ	กรรมการ
๙.๕ นางสาวสุลัดดา ททรัพย์สิน	วิศวกรโยธาชำนาญการพิเศษ	กรรมการ
๙.๖ นางสาววิลาสินี วิทยารัตนกุล	นักวิเคราะห์นโยบายและแผนชำนาญการพิเศษ	กรรมการ
๙.๗ นางสาวอุบลรัตน์ กล้าณรงค์	เศรษฐกรชำนาญการพิเศษ	กรรมการ
๙.๘ นางสาวปานหทัย สำเหนียกพันธุ์	นักวิเคราะห์นโยบายและแผนชำนาญการ	กรรมการ
๙.๙ นางสาวพรรณพัชร สินธุภิญโญ	นักวิเคราะห์นโยบายและแผนชำนาญการ	กรรมการ
๙.๑๐ นางสาวศิริรัตน์ จิตติพิทักษ์	นักวิเคราะห์นโยบายและแผนชำนาญการ	กรรมการและเลขานุการ
๙.๑๑ นางสาวพลอยนวล ช้อยู่ย	เศรษฐกรปฏิบัติการ	กรรมการและผู้ช่วยเลขานุการ
๑๐. ที่มาของการกำหนดราคากลาง (ราคาอ้างอิง)
หนังสือสำนักงานบริหารหนี้สาธารณะ กระทรวงการคลัง ที่ กค ๐๙๑๐/ว ๔๔ ลงวันที่ ๒๒ สิงหาคม ๒๕๖๗
เรื่อง หลักเกณฑ์ราคากลางการจ้างที่ปรึกษาฉบับใหม่ (เอกสารแนบ ๗)

ตำแหน่ง	จำนวน	หน่วย	ราคาต่อหน่วย (บาท)	ราคารวม (บาท)	รายละเอียด
ร่างรายงานสรุปหลักฐานเชิงประจักษ์ของกรมทางหลวง พ.ศ. 2566 - 2570 และสรุปข้อเท็จจริงเชิงปริมาณที่เกี่ยวข้องกับการดำเนินงานตามภารกิจของกรมทางหลวง พ.ศ. 2571 - 2575 (Fact Sheet)	40	ฉบับ	450	18,000	
ร่างรายงานการกำหนดเป้าหมายและทิศทางในการดำเนินงานของกรมทางหลวงในระยะ 5 ปี พ.ศ. 2571 - 2575	40	ฉบับ	450	18,000	
ร่างแผนปฏิบัติการราชการของกรมทางหลวง (พ.ศ. 2571 - 2575)	40	ฉบับ	450	18,000	
ร่างรายงานแนวทางการขับเคลื่อนภารกิจที่ท้าทายตามแผนปฏิบัติการของกรมทางหลวง (พ.ศ. 2571 - 2575) ในประเด็นเฉพาะที่สำคัญ	40	ฉบับ	450	18,000	
ร่างรายงานผลสัมฤทธิ์ของแผนปฏิบัติการ พ.ศ. 2566 - 2570	40	ฉบับ	450	18,000	
รายงานผลสัมฤทธิ์ของแผนปฏิบัติการรายปี พ.ศ. 2569	50	ฉบับ	200	10,000	
รายงานสรุปหลักฐานเชิงประจักษ์ และสรุปข้อเท็จจริงเชิงปริมาณที่เกี่ยวข้องกับการดำเนินงานตามภารกิจของกรมทางหลวง พ.ศ. 2571 - 2575 (Fact Sheet)	100	ฉบับ	500	50,000	
รายงานการกำหนดเป้าหมายและทิศทางในการดำเนินงานของกรมทางหลวงในระยะ 5 ปี พ.ศ. 2571 - 2575 (นโยบาย 5 ปี)	100	ฉบับ	300	30,000	
แผนปฏิบัติการของกรมทางหลวงรายปี พ.ศ. 2570	50	ฉบับ	200	10,000	
แผนปฏิบัติการของกรมทางหลวง (พ.ศ. 2571 - 2575)	100	ฉบับ	300	30,000	
รายงานแนวทางการขับเคลื่อนภารกิจที่ท้าทายตามแผนปฏิบัติการของกรมทางหลวง (พ.ศ. 2571 - 2575) ในประเด็นเฉพาะที่สำคัญ	100	ฉบับ	300	30,000	
รายงานฉบับผู้บริหารภาษาไทยและภาษาอังกฤษ (Executive Summary Report)	100	ฉบับ	250	25,000	
ข้อมูลจากการเก็บรวบรวมและการจัดทำขึ้นสำหรับโครงการนี้ รายงาน เอกสาร และผลการศึกษาทั้งหมดในรูปแบบดิจิทัลไฟล์บันทึกลงใน USB Drive ขนาดอย่างน้อย 128 GB	50	ชุด	300	15,000	
ข้อมูลจากการเก็บรวบรวมและการจัดทำขึ้นสำหรับโครงการนี้ รายงาน เอกสาร และผลการศึกษาทั้งหมดในรูปแบบดิจิทัลไฟล์บันทึกลงใน Portable SSD ขนาดอย่างน้อย 1 TB	3	ชุด	2,000	6,000	
รวมค่าใช้จ่ายสำนักงาน				439,250	
งบประมาณรวมทั้งสิ้น				15,011,588	
พิเศษ				11,588	
ตั้งงบประมาณ				15,000,000	

Signature

Handwritten notes and signatures at the bottom right of the page.