



## ประกาศกรมทางหลวง

เรื่อง ประกวดราคาซื้อรถบรรทุก (ดีเซล) ๑ คัน ปริมาตรกระบอบอกสูงไม่ต่ำกว่า ๒,๔๐๐ ซีซี หรือกำลังเครื่อง  
รถยนต์สูงไม่ต่ำกว่า ๑๑๐ กิโลวัตต์ ขับเคลื่อน ๒ ล้อ แบบมีช่องว่างด้านหลังคนขับ พร้อมหลังคาอลูมิเนียม  
จำนวน ๑ คัน ด้วยวิธีประกวดราคาอิเล็กทรอนิกส์ (e-bidding)

กรมทางหลวง มีความประสงค์จะประกวดราคาซื้อรถบรรทุก (ดีเซล) ๑ คัน ปริมาตรกระบอบอกสูงไม่ต่ำ  
กว่า ๒,๔๐๐ ซีซี หรือกำลังเครื่องรถยนต์สูงไม่ต่ำกว่า ๑๑๐ กิโลวัตต์ ขับเคลื่อน ๒ ล้อ แบบมีช่องว่างด้านหลังคนขับ  
พร้อมหลังคาอลูมิเนียม จำนวน ๑ คัน ด้วยวิธีประกวดราคาอิเล็กทรอนิกส์ (e-bidding) ราคาของงานซื้อในการ  
ประกวดราคาครั้งนี้ เป็นเงินทั้งสิ้น ๗๓๒,๓๐๐.๐๐ บาท (เจ็ดแสนสามหมื่นสองพันสามร้อยบาทถ้วน) ตามรายการ  
ดังนี้

รถบรรทุก (ดีเซล) ๑ คัน ปริมาตรกระบอบอกสูงไม่ต่ำกว่า ๒,๔๐๐ ซีซี จำนวน ๑ คัน  
หรือกำลังเครื่องรถยนต์สูงไม่ต่ำกว่า ๑๑๐ กิโลวัตต์ ขับเคลื่อน ๒ ล้อ  
แบบมีช่องว่างด้านหลังคนขับ พร้อมหลังคาอลูมิเนียม

ผู้ยื่นข้อเสนอจะต้องมีคุณสมบัติ ดังต่อไปนี้

๑. มีความสามารถตามกฎหมาย
๒. ไม่เป็นบุคคลล้มละลาย
๓. ไม่อยู่ระหว่างเลิกกิจการ
๔. ไม่เป็นบุคคลซึ่งอยู่ระหว่างถูกระงับการยื่นข้อเสนอหรือทำสัญญากับหน่วยงานของรัฐไว้ชั่วคราว  
เนื่องจากเป็นผู้ที่ไม่ผ่านเกณฑ์การประเมินผลการปฏิบัติงานของผู้ประกอบการตามระเบียบที่รัฐมนตรีว่าการกระทรวง  
การคลังกำหนดตามที่ประกาศเผยแพร่ในระบบเครือข่ายสารสนเทศของกรมบัญชีกลาง
๕. ไม่เป็นบุคคลซึ่งถูกระงับชื่อไว้ในบัญชีรายชื่อผู้ทำงานและได้แจ้งเวียนชื่อให้เป็นผู้ทำงานของหน่วยงาน  
ของรัฐในระบบเครือข่ายสารสนเทศของกรมบัญชีกลาง ซึ่งรวมถึงนิติบุคคลที่ผู้ทำงานเป็นหุ้นส่วนผู้จัดการ กรรมการผู้  
จัดการ ผู้บริหาร ผู้มีอำนาจในการดำเนินงานในกิจการของนิติบุคคลนั้นด้วย
๖. มีคุณสมบัติและไม่มีลักษณะต้องห้ามตามที่คณะกรรมการนโยบายการจัดซื้อจัดจ้างและการบริหาร  
พัสดุภาครัฐกำหนดในราชกิจจานุเบกษา
๗. เป็นบุคคลธรรมดาหรือนิติบุคคล ผู้มีอาชีพให้ขายพัสดุที่ประกวดราคาซื้อด้วยวิธีประกวดราคา  
อิเล็กทรอนิกส์ดังกล่าว
๘. ไม่เป็นผู้มีผลประโยชน์ร่วมกันกับผู้ยื่นข้อเสนอรายอื่นที่เข้ายื่นข้อเสนอให้แก่กรมทางหลวง ณ วัน  
ประกาศประกวดราคาอิเล็กทรอนิกส์ หรือไม่เป็นผู้กระทำการอันเป็นการขัดขวางการแข่งขันอย่างเป็นธรรมในการ  
ประกวดราคาอิเล็กทรอนิกส์ครั้งนี้
๙. ไม่เป็นผู้ได้รับเอกสิทธิ์หรือความคุ้มกัน ซึ่งอาจปฏิเสธไม่ยอมขึ้นศาลไทย เว้นแต่รัฐบาลของผู้ยื่นข้อ  
เสนอได้มีคำสั่งให้สละเอกสิทธิ์ความคุ้มกันเช่นนั้น
๑๐. ผู้ยื่นข้อเสนอต้องลงทะเบียนในระบบจัดซื้อจัดจ้างภาครัฐด้วยอิเล็กทรอนิกส์ (Electronic  
Government Procurement : e - GP) ของกรมบัญชีกลาง

ผู้ยื่นข้อเสนอต้องยื่นข้อเสนอและเสนอราคาทางระบบจัดซื้อจัดจ้างภาครัฐด้วยอิเล็กทรอนิกส์ ในวันที่ ๑๑ กุมภาพันธ์ ๒๕๖๔ ระหว่างเวลา ๐๘.๓๐ น. ถึง ๑๖.๓๐ น.

ผู้สนใจสามารถขอซื้อเอกสารประกวดราคาด้วยอิเล็กทรอนิกส์ ในราคาชุดละ ๒๐๐.๐๐ บาท ผ่านทางระบบจัดซื้อจัดจ้างภาครัฐด้วยอิเล็กทรอนิกส์และชำระเงินผ่านทางธนาคาร ตั้งแต่วันที่ ๓ กุมภาพันธ์ ๒๕๖๔ ถึงวันที่ ๑๐ กุมภาพันธ์ ๒๕๖๔ โดยดาวน์โหลดเอกสารผ่านทางระบบจัดซื้อจัดจ้างภาครัฐด้วยอิเล็กทรอนิกส์ ได้ภายหลังจากชำระเงินเป็นที่เรียบร้อยแล้วจนถึงก่อนวันเสนอราคา

ผู้สนใจสามารถดูรายละเอียดได้ที่เว็บไซต์ [www.doh.go.th](http://www.doh.go.th) หรือ [www.gprocurement.go.th](http://www.gprocurement.go.th) หรือสอบถามทางโทรศัพท์หมายเลข ๐ ๒๓๕๔ ๖๕๓๓ โทรสาร ๐ ๒๓๕๔ ๖๗๑๙ ในวันและเวลาราชการ

ประกาศ ณ วันที่ ๓ กุมภาพันธ์ ๒๕๖๔



(นายสว่าง บุรณธนานุกิจ)

ผู้เชี่ยวชาญวิชาชีพเฉพาะด้านวิศวกรรมโยธาเชี่ยวชาญ

รักษาราชการแทน ผู้อำนวยการกองการพัสดุ

ปฏิบัติราชการแทน อธิบดีกรมทางหลวง

หมายเหตุ ผู้ประกอบการสามารถจัดเตรียมเอกสารประกอบการเสนอราคา (เอกสารส่วนที่ ๑ และเอกสารส่วนที่ ๒) ในระบบ e-GP ได้ตั้งแต่วันที่ ซื้อเอกสารจนถึงวันเสนอราคา

# เอกสารประกวดราคาซื้อด้วยวิธีประกวดราคาอิเล็กทรอนิกส์ (e-bidding)

เลขที่ eb๑/๒๓/๒๕๖๔

การซื้อรถบรรทุก (ดีเซล) ๑ คัน ปริมาตรกระบอกสูบไม่ต่ำกว่า ๒,๔๐๐ ซีซี หรือกำลังเครื่องยนต์สูงไม่ต่ำกว่า ๑๑๐ กิโลวัตต์ ขับเคลื่อน ๒ ล้อ แบบมีช่องว่างด้านหลังคนขับ พร้อมหลังคาอลูมิเนียม จำนวน ๑ คัน

ตามประกาศ กรมทางหลวง

ลงวันที่ ๓ กุมภาพันธ์ ๒๕๖๔

กรมทางหลวง ซึ่งต่อไปนี้จะเรียกว่า "กรม" มีความประสงค์จะประกวดราคาซื้อด้วยวิธีประกวดราคาอิเล็กทรอนิกส์ ตามรายการ ดังนี้

รถบรรทุก (ดีเซล) ๑ คัน ปริมาตรกระบอกสูบไม่ต่ำกว่า ๒,๔๐๐ ซีซี จำนวน ๑ คัน  
หรือกำลังเครื่องยนต์สูงไม่ต่ำกว่า ๑๑๐ กิโลวัตต์ ขับเคลื่อน ๒ ล้อ  
แบบมีช่องว่างด้านหลังคนขับ พร้อมหลังคาอลูมิเนียม

พัสดุที่จะซื้อนี้ต้องเป็นของแท้ ของใหม่ ไม่เคยใช้งานมาก่อน ไม่เป็นของเก่าเก็บ อยู่ในสภาพที่จะใช้งานได้ทันทีและมีคุณลักษณะเฉพาะตรงตามที่กำหนดไว้ในเอกสารประกวดราคาซื้อด้วยวิธีประกวดราคาอิเล็กทรอนิกส์ฉบับนี้ โดยมีข้อแนะนำและข้อกำหนด ดังต่อไปนี้

## ๑. เอกสารแนบท้ายเอกสารประกวดราคาอิเล็กทรอนิกส์

๑.๑ รายละเอียดคุณลักษณะเฉพาะ

๑.๒ แบบใบเสนอราคาที่กำหนดไว้ในระบบการจัดซื้อจัดจ้างภาครัฐด้วยอิเล็กทรอนิกส์

๑.๓ สัญญาซื้อขายทั่วไป

๑.๔ แบบหนังสือค้ำประกัน

(๑) หลักประกันสัญญา

๑.๕ บทนิยาม

(๑) ผู้มีผลประโยชน์ร่วมกัน

(๒) การขัดขวางการแข่งขันอย่างเป็นธรรม

๑.๖ แบบบัญชีเอกสารที่กำหนดไว้ในระบบจัดซื้อจัดจ้างภาครัฐด้วยอิเล็กทรอนิกส์

(๑) บัญชีเอกสารส่วนที่ ๑

(๒) บัญชีเอกสารส่วนที่ ๒

## ๒. คุณสมบัติของผู้ยื่นข้อเสนอ

๒.๑ มีความสามารถตามกฎหมาย

๒.๒ ไม่เป็นบุคคลล้มละลาย

๒.๓ ไม่อยู่ระหว่างเลิกกิจการ

๒.๔ ไม่เป็นบุคคลซึ่งอยู่ระหว่างถูกระงับการยื่นข้อเสนอหรือทำสัญญากับหน่วยงานของรัฐไว้

ชั่วคราว เนื่องจากเป็นผู้ที่ไม่ผ่านเกณฑ์การประเมินผลการปฏิบัติงานของผู้ประกอบการตามระเบียบที่รัฐมนตรีว่าการกระทรวงการคลังกำหนดตามที่ประกาศเผยแพร่ในระบบเครือข่ายสารสนเทศของกรมบัญชีกลาง

๒.๕ ไม่เป็นบุคคลซึ่งถูกระงับชื่อไว้ในบัญชีรายชื่อผู้ทำงานและได้แจ้งเวียนชื่อให้เป็นผู้ทำงานของหน่วยงานของรัฐในระบบเครือข่ายสารสนเทศของกรมบัญชีกลาง ซึ่งรวมถึงนิติบุคคลที่ผู้ทำงานเป็นหุ้นส่วนผู้จัดการ กรรมการผู้จัดการ ผู้บริหาร ผู้มีอำนาจในการดำเนินงานในกิจการของนิติบุคคลนั้นด้วย

๒.๖ มีคุณสมบัติและไม่มีลักษณะต้องห้ามตามที่คณะกรรมการนโยบายการจัดซื้อจัดจ้างและการบริหารพัสดุภาครัฐกำหนดในราชกิจจานุเบกษา

๒.๗ เป็นบุคคลธรรมดาหรือนิติบุคคลผู้มีอาชีพขายพัสดุที่ประกวดราคาอิเล็กทรอนิกส์ดังกล่าว

๒.๘ ไม่เป็นผู้มีผลประโยชน์ร่วมกันกับผู้ยื่นข้อเสนอรายอื่นที่เข้ายื่นข้อเสนอให้แก่ กรม ฅ วัน ประกาศประกวดราคาอิเล็กทรอนิกส์ หรือไม่เป็นผู้กระทำการอันเป็นการขัดขวางการแข่งขันอย่างเป็นธรรมในการประกวดราคาอิเล็กทรอนิกส์ครั้งนี้

๒.๙ ไม่เป็นผู้ได้รับเอกสิทธิ์หรือความคุ้มกัน ซึ่งอาจปฏิเสธไม่ยอมขึ้นศาลไทย เว้นแต่รัฐบาลของผู้ยื่นข้อเสนอได้มีคำสั่งให้สละเอกสิทธิ์และความคุ้มกันเช่นนั้น

๒.๑๐ ผู้ยื่นข้อเสนอต้องลงทะเบียนในระบบจัดซื้อจัดจ้างภาครัฐด้วยอิเล็กทรอนิกส์ (Electronic Government Procurement: e - GP) ของกรมบัญชีกลาง

### ๓. หลักฐานการยื่นข้อเสนอ

ผู้ยื่นข้อเสนอจะต้องเสนอเอกสารหลักฐานยื่นมาพร้อมกับการเสนอราคาทางระบบจัดซื้อจัดจ้างภาครัฐด้วยอิเล็กทรอนิกส์ โดยแยกเป็น ๒ ส่วน คือ

#### ๓.๑ ส่วนที่ ๑ อย่างน้อยต้องมีเอกสารดังต่อไปนี้

(๑) ในกรณีผู้ยื่นข้อเสนอเป็นนิติบุคคล

(ก) ห้างหุ้นส่วนสามัญหรือห้างหุ้นส่วนจำกัด ให้ยื่นสำเนาหนังสือรับรองการจดทะเบียนนิติบุคคล บัญชีรายชื่อหุ้นส่วนผู้จัดการ ผู้มีอำนาจควบคุม (ถ้ามี) พร้อมทั้งรับรองสำเนาถูกต้อง

(ข) บริษัทจำกัดหรือบริษัทมหาชนจำกัด ให้ยื่นสำเนาหนังสือรับรองการจดทะเบียนนิติบุคคล หนังสือบริคณห์สนธิ บัญชีรายชื่อกรรมการผู้จัดการ ผู้มีอำนาจควบคุม (ถ้ามี) และบัญชีผู้ถือหุ้นรายใหญ่ (ถ้ามี) พร้อมทั้งรับรองสำเนาถูกต้อง

(๒) ในกรณีผู้ยื่นข้อเสนอเป็นบุคคลธรรมดาหรือคณะบุคคลที่มีโชินนิติบุคคล ให้ยื่นสำเนาบัตรประจำตัวประชาชนของผู้ยื่น ข้อเสนอข้อตกลงที่แสดงถึงการเข้าเป็นหุ้นส่วน (ถ้ามี) สำเนาบัตรประจำตัวประชาชนของผู้เป็นหุ้นส่วน หรือสำเนาหนังสือเดินทางของผู้เป็นหุ้นส่วนที่ได้ถือสัญชาติไทย พร้อมทั้งรับรองสำเนาถูกต้อง

(๓) ในกรณีผู้ยื่นข้อเสนอเป็นผู้ยื่นข้อเสนอร่วมกันในฐานะเป็นผู้ร่วมค้า ให้ยื่นสำเนาสัญญาของการเข้าร่วมค้า และเอกสารตามที่ระบุไว้ใน (๑) หรือ (๒) ของผู้ร่วมค้า แล้วแต่กรณี

(๔) เอกสารเพิ่มเติมอื่นๆ

(๔.๑) เช่นสำเนาใบทะเบียนพาณิชย์ สำเนาใบทะเบียนภาษีมูลค่าเพิ่ม เป็นต้น

(๕) บัญชีเอกสารส่วนที่ ๑ ทั้งหมดที่ได้ยื่นพร้อมกับการเสนอราคาทางระบบจัดซื้อจัดจ้างภาครัฐด้วยอิเล็กทรอนิกส์ ตามแบบในข้อ ๑.๖ (๑) โดยไม่ต้องแนบในรูปแบบ PDF File (Portable Document Format)

ทั้งนี้ เมื่อผู้ยื่นข้อเสนอดำเนินการแนบไฟล์เอกสารตามบัญชีเอกสารส่วนที่ ๑ ครบถ้วน ถูกต้องแล้ว ระบบจัดซื้อจัดจ้างภาครัฐด้วยอิเล็กทรอนิกส์จะสร้างบัญชีเอกสารส่วนที่ ๑ ตามแบบในข้อ ๑.๖ (๑) ให้โดยผู้ยื่นข้อเสนอไม่ต้องแนบบัญชีเอกสารส่วนที่ ๑ ดังกล่าวในรูปแบบ PDF File (Portable Document Format)

#### ๓.๒ ส่วนที่ ๒ อย่างน้อยต้องมีเอกสารดังต่อไปนี้

(๑) ในกรณีที่ผู้ยื่นข้อเสนอมอบอำนาจให้บุคคลอื่นกระทำการแทนให้แนบหนังสือมอบ

อำนาจซึ่งติดอากรแสตมป์ตามกฎหมาย โดยมีหลักฐานแสดงตัวตนของผู้มอบอำนาจและผู้รับมอบอำนาจ ทั้งนี้หากผู้รับมอบอำนาจเป็นบุคคลธรรมดาต้องเป็นผู้ที่บรรลุนิติภาวะตามกฎหมายแล้วเท่านั้น

(๒) แคนตาล็อกและ/หรือแบบรูปรายการละเอียดคุณลักษณะเฉพาะ ตามข้อ ๔.๔

(๓) บัญชีเอกสารส่วนที่ ๒ ทั้งหมดที่ได้ยื่นพร้อมกับการเสนอราคาทางระบบจัดซื้อจัดจ้างภาครัฐด้วยอิเล็กทรอนิกส์ ตามแบบในข้อ ๑.๖ (๒) โดยไม่ต้องแนบในรูปแบบ PDF File (Portable Document Format)

ทั้งนี้ เมื่อผู้ยื่นข้อเสนอดำเนินการแนบไฟล์เอกสารตามบัญชีเอกสารส่วนที่ ๒ ครบถ้วน ถูกต้องแล้ว ระบบจัดซื้อจัดจ้างภาครัฐด้วยอิเล็กทรอนิกส์จะสร้างบัญชีเอกสารส่วนที่ ๒ ตามแบบในข้อ ๑.๖ (๒) ให้โดยผู้ยื่นข้อเสนอไม่ต้องแนบบัญชีเอกสารส่วนที่ ๒ ดังกล่าวในรูปแบบ PDF File (Portable Document Format)

#### ๔. การเสนอราคา

๔.๑ ผู้ยื่นข้อเสนอต้องยื่นข้อเสนอและเสนอราคาทางระบบจัดซื้อจัดจ้างภาครัฐด้วยอิเล็กทรอนิกส์ตามที่กำหนดไว้ในเอกสารประกวดราคาอิเล็กทรอนิกส์นี้ โดยไม่มีเงื่อนไขใดๆ ทั้งสิ้น และจะต้องกรอกข้อความให้ถูกต้องครบถ้วน พร้อมทั้งหลักฐานแสดงตัวตนและทำการยืนยันตัวตนของผู้ยื่นข้อเสนอโดยไม่ต้องแนบบใบเสนอราคาในรูปแบบ PDF File (Portable Document Format)

๔.๒ ในการเสนอราคาให้เสนอราคาเป็นเงินบาท และเสนอราคาได้เพียงครั้งเดียวและราคาเดียวโดยเสนอราคารวม และหรือราคาต่อหน่วย และหรือต่อรายการ ตามเงื่อนไขที่ระบุไว้ท้ายใบเสนอราคาให้ถูกต้อง ทั้งนี้ ราคารวมที่เสนอจะต้องตรงกันทั้งตัวเลขและตัวหนังสือ ถ้าตัวเลขและตัวหนังสือไม่ตรงกัน ให้ถือตัวหนังสือเป็นสำคัญ โดยคิดราคารวมทั้งสิ้นซึ่งรวมค่าภาษีมูลค่าเพิ่ม ภาษีอากรอื่น ค่าขนส่ง ค่าจดทะเบียน และค่าใช้จ่ายอื่นๆ ทั้งปวงไว้แล้ว จนกระทั่งส่งมอบพัสดุให้ ณ กองการพัสดุ กรมทางหลวง ถนนศรีอยุธยา แขวงทุ่งพญาไท เขตราชเทวี กรุงเทพมหานคร

ราคาที่เสนอจะต้องเสนอกำหนดยื่นราคาไม่น้อยกว่า ๑๒๐ วัน ตั้งแต่วันเสนอราคาโดยภายในกำหนดยื่นราคา ผู้ยื่นข้อเสนอต้องรับผิดชอบราคาที่ตนได้เสนอไว้ และจะถอนการเสนอราคามีได้

๔.๓ ผู้ยื่นข้อเสนอจะต้องเสนอกำหนดเวลาส่งมอบพัสดุไม่เกิน ๖๐ วัน นับถัดจากวันลงนามในสัญญาซื้อขาย หรือวันที่ได้รับหนังสือแจ้งจาก กรม ให้ส่งมอบพัสดุ

๔.๔ ผู้ยื่นข้อเสนอจะต้องส่งแคนตาล็อก และหรือรายละเอียดคุณลักษณะเฉพาะของครุภัณฑ์ดังกล่าว ไปพร้อมการเสนอราคาทางระบบจัดซื้อจัดจ้างภาครัฐด้วยอิเล็กทรอนิกส์ เพื่อประกอบการพิจารณาหลักฐานดังกล่าวนี้ กรมจะยึดไว้เป็นเอกสารของทางราชการ

๔.๕ ก่อนเสนอราคา ผู้ยื่นข้อเสนอควรตรวจสอบร่างสัญญา รายละเอียดคุณลักษณะเฉพาะ ฯลฯ ให้ถี่ถ้วนและเข้าใจเอกสารประกวดราคาอิเล็กทรอนิกส์ทั้งหมดเสียก่อนที่จะตกลงยื่นข้อเสนอตามเงื่อนไขในเอกสารประกวดราคาซื้ออิเล็กทรอนิกส์

๔.๖ ผู้ยื่นข้อเสนอจะต้องยื่นข้อเสนอและเสนอราคาทางระบบการจัดซื้อจัดจ้างภาครัฐด้วยอิเล็กทรอนิกส์ในวันที่ ๑๑ กุมภาพันธ์ ๒๕๖๔ ระหว่างเวลา ๐๘.๓๐ น. ถึง ๑๖.๓๐ น. และเวลาในการเสนอราคาให้ถือตามเวลาของระบบการจัดซื้อจัดจ้างภาครัฐด้วยอิเล็กทรอนิกส์เป็นเกณฑ์

เมื่อพ้นกำหนดเวลายื่นข้อเสนอและเสนอราคาแล้ว จะไม่รับเอกสารการยื่นข้อเสนอและการเสนอราคาใดๆ โดยเด็ดขาด

๔.๘ ผู้ยื่นข้อเสนอต้องจัดทำเอกสารสำหรับการเสนอราคาในรูปแบบไฟล์เอกสารประเภท PDF File (Portable Document Format) โดยผู้ยื่นข้อเสนอต้องเป็นผู้รับผิดชอบตรวจสอบความครบถ้วน

ถูกต้อง และชัดเจนของเอกสาร PDF File ก่อนที่จะยืนยันการเสนอราคา แล้วจึงส่งข้อมูล (Upload) เพื่อเป็นการเสนอราคาให้แก่ กรม ผ่านทางระบบจัดซื้อจัดจ้างภาครัฐด้วยอิเล็กทรอนิกส์

๔.๙ คณะกรรมการพิจารณาผลการประกวดราคาอิเล็กทรอนิกส์ จะดำเนินการตรวจสอบคุณสมบัติของผู้ยื่นข้อเสนอแต่ละรายว่า เป็นผู้ยื่นข้อเสนอที่มีผลประโยชน์ร่วมกันกับผู้ยื่นข้อเสนอรายอื่น ตามข้อ ๑.๕ (๑) หรือไม่ หากปรากฏว่าผู้ยื่นข้อเสนอรายใดเป็นผู้ยื่นข้อเสนอที่มีผลประโยชน์ร่วมกันกับผู้ยื่นข้อเสนอรายอื่น คณะกรรมการฯ จะตัดรายชื่อผู้ยื่นข้อเสนอที่มีผลประโยชน์ร่วมกันนั้นออกจากการเป็นผู้ยื่นข้อเสนอ

หากปรากฏต่อคณะกรรมการพิจารณาผลการประกวดราคาอิเล็กทรอนิกส์ว่า ก่อนหรือในขณะที่มีการพิจารณาข้อเสนอ มีผู้ยื่นข้อเสนอรายใดกระทำการอันเป็นการขัดขวางการแข่งขันอย่างเป็นธรรมตามข้อ ๑.๕ (๒) และคณะกรรมการฯ เชื่อว่ามีการกระทำอันเป็นการขัดขวางการแข่งขันอย่างเป็นธรรม คณะกรรมการฯ จะตัดรายชื่อผู้ยื่นข้อเสนอรายนั้นออกจากการเป็นผู้ยื่นข้อเสนอ และกรม จะพิจารณาลงโทษผู้ยื่นข้อเสนอดังกล่าวเป็นผู้ทำงาน เว้นแต่ กรม จะพิจารณาเห็นว่าผู้ยื่นข้อเสนอรายนั้นมิใช่เป็นผู้ริเริ่มให้มีการกระทำดังกล่าวและได้ให้ความร่วมมือเป็นประโยชน์ต่อการพิจารณาของ กรม

๔.๑๐ ผู้ยื่นข้อเสนอจะต้องปฏิบัติ ดังนี้

(๑) ปฏิบัติตามเงื่อนไขที่ระบุไว้ในเอกสารประกวดราคาอิเล็กทรอนิกส์  
(๒) ราคาที่เสนอจะต้องเป็นราคาที่รวมภาษีมูลค่าเพิ่ม และภาษีอื่นๆ (ถ้ามี) รวมค่าใช้จ่ายทั้งปวงไว้ด้วยแล้ว

(๓) ผู้ยื่นข้อเสนอจะต้องลงทะเบียนเพื่อเข้าสู่กระบวนการเสนอราคา ตามวัน เวลา ที่กำหนด

(๔) ผู้ยื่นข้อเสนอจะถอนการเสนอราคาที่เสนอแล้วไม่ได้

(๕) ผู้ยื่นข้อเสนอต้องศึกษาและทำความเข้าใจในระบบและวิธีการเสนอราคาด้วยวิธี

ประกวดราคาอิเล็กทรอนิกส์ ของกรมบัญชีกลางที่แสดงไว้ในเว็บไซต์ [www.gprocurement.go.th](http://www.gprocurement.go.th)

## ๕. หลักเกณฑ์และสิทธิในการพิจารณา

๕.๑ ในการพิจารณาผลการยื่นข้อเสนอประกวดราคาอิเล็กทรอนิกส์ครั้งนี้ กรมจะพิจารณาตัดสินโดยใช้หลักเกณฑ์ ราคา

๕.๒ การพิจารณาผู้ชนะการยื่นข้อเสนอ  
กรณีใช้หลักเกณฑ์ราคาในการพิจารณาผู้ชนะการยื่นข้อเสนอ กรม จะพิจารณาจากราคาต่อหน่วย

๕.๓ หากผู้ยื่นข้อเสนอรายใดมีคุณสมบัติไม่ถูกต้องตามข้อ ๒ หรือยื่นหลักฐานการยื่นข้อเสนอไม่ถูกต้อง หรือไม่ครบถ้วนตามข้อ ๓ หรือยื่นข้อเสนอไม่ถูกต้องตามข้อ ๔ คณะกรรมการพิจารณาผลการประกวดราคาอิเล็กทรอนิกส์จะไม่รับพิจารณาข้อเสนอของผู้ยื่นข้อเสนอรายนั้น เว้นแต่ ผู้ยื่นข้อเสนอรายใดเสนอเอกสารทางเทคนิคหรือรายละเอียดคุณลักษณะเฉพาะของพัสดุที่จะขายไม่ครบถ้วน หรือเสนอรายละเอียดแตกต่างไปจากเงื่อนไขที่กรมกำหนดไว้ในประกาศและเอกสารประกวดราคาอิเล็กทรอนิกส์ ในส่วนที่มีใช้สาระสำคัญและความแตกต่างนั้นไม่มีผลทำให้เกิดการได้เปรียบเสียเปรียบต่อผู้ยื่นข้อเสนอรายอื่น หรือเป็นการผิดพลาดเล็กน้อย คณะกรรมการฯ อาจพิจารณาผ่อนปรนการตัดสินผู้ยื่นข้อเสนอรายนั้น

๕.๔ กรมสงวนสิทธิ์ไม่พิจารณาข้อเสนอของผู้ยื่นข้อเสนอโดยไม่มีการผ่อนผัน ในกรณีดังต่อไปนี้

(๑) ไม่ปรากฏชื่อผู้ยื่นข้อเสนอรายนั้นในบัญชีรายชื่อผู้รับเอกสารประกวดราคา

อิเล็กทรอนิกส์ทางระบบจัดซื้อจัดจ้างด้วยอิเล็กทรอนิกส์ หรือบัญชีรายชื่อผู้ซื้อเอกสารประกวดราคาอิเล็กทรอนิกส์ ทางระบบจัดซื้อจัดจ้างด้วยอิเล็กทรอนิกส์ ของกรม

(๒) ไม่กรอกชื่อผู้ยื่นข้อเสนอในการเสนอราคาทางระบบจัดซื้อจัดจ้างด้วยอิเล็กทรอนิกส์

(๓) เสนอรายละเอียดแตกต่างไปจากเงื่อนไขที่กำหนดในเอกสารประกวดราคาอิเล็กทรอนิกส์ที่เป็นสาระสำคัญ หรือมีผลทำให้เกิดความได้เปรียบเสียเปรียบแก่ผู้ยื่นข้อเสนอรายอื่น

๕.๕ ในการตัดสินใจประกวดราคาอิเล็กทรอนิกส์หรือในการทำสัญญา คณะกรรมการพิจารณาผลการประกวดราคาอิเล็กทรอนิกส์หรือกรมมีสิทธิให้ผู้ยื่นข้อเสนอชี้แจงข้อเท็จจริงเพิ่มเติมได้ กรม มีสิทธิที่จะไม่รับข้อเสนอ ไม่รับราคา หรือไม่ทำสัญญา หากข้อเท็จจริงดังกล่าวไม่เหมาะสมหรือไม่ถูกต้อง

๕.๖ กรมทรงไว้ซึ่งสิทธิที่จะไม่รับราคาต่ำสุด หรือราคาหนึ่งราคาใด หรือราคาที่เสนอทั้งหมดก็ได้ และอาจพิจารณาเลือกซื้อในจำนวน หรือขนาด หรือเฉพาะรายการหนึ่งรายการใด หรืออาจยกเลิกการประกวดราคาอิเล็กทรอนิกส์โดยไม่พิจารณาจัดซื้อเลยก็ได้ สุดแต่จะพิจารณา ทั้งนี้ เพื่อประโยชน์ของทางราชการเป็นสำคัญ และให้ถือว่า การตัดสินใจของ กรมเป็นเด็ดขาด ผู้ยื่นข้อเสนอจะเรียกร้องค่าใช้จ่าย หรือค่าเสียหายใดๆ มิได้ รวมทั้งกรม จะพิจารณายกเลิกการประกวดราคาอิเล็กทรอนิกส์และลงโทษผู้ยื่นข้อเสนอเป็นผู้ทำงาน ไม่ว่าจะเป็นผู้ยื่นข้อเสนอที่ได้รับการคัดเลือกหรือไม่ก็ตาม หากมีเหตุที่เชื่อได้ว่า การยื่นข้อเสนอกระทำการโดยไม่สุจริต เช่น การเสนอเอกสารอันเป็นเท็จ หรือใช้ข้อมูลคลาดเคลื่อน หรือนิติบุคคลอื่นมาเสนอราคาแทน เป็นต้น

ในกรณีที่ผู้ยื่นข้อเสนอรายที่เสนอราคาต่ำสุด เสนอราคาต่ำจนคาดหมายได้ว่าไม่อาจดำเนินงานตามเอกสารประกวดราคาอิเล็กทรอนิกส์ได้ คณะกรรมการพิจารณาผลการประกวดราคาอิเล็กทรอนิกส์หรือกรม จะให้ผู้ยื่นข้อเสนอชี้แจงและแสดงหลักฐานที่ทำให้เชื่อได้ว่า ผู้ยื่นข้อเสนอสามารถดำเนินการตามเอกสารประกวดราคาอิเล็กทรอนิกส์ให้เสร็จสมบูรณ์ หากคำชี้แจงไม่เป็นที่รับฟังได้ กรม มีสิทธิที่จะไม่รับข้อเสนอหรือไม่รับราคาของผู้ยื่นข้อเสนอรายนั้น ทั้งนี้ ผู้ยื่นข้อเสนอดังกล่าวไม่มีสิทธิเรียกร้องค่าใช้จ่ายหรือค่าเสียหายใดๆ จากกรม

๕.๗ ก่อนลงนามในสัญญากรมอาจประกาศยกเลิกการประกวดราคาอิเล็กทรอนิกส์ หากปรากฏว่ามีการกระทำที่เข้าลักษณะผู้ยื่นข้อเสนอที่ชนะการประกวดราคาหรือที่ได้รับการคัดเลือกมีผลประโยชน์ร่วมกัน หรือมีส่วนได้เสียกับผู้ยื่นข้อเสนอรายอื่น หรือขัดขวางการแข่งขันอย่างเป็นธรรม หรือสมยอมกันกับผู้ยื่นข้อเสนอรายอื่น หรือเจ้าหน้าที่ในการเสนอราคา หรือสื่อว่ากระทำการทุจริตอื่นใดในการเสนอราคา

## ๖. การทำสัญญาซื้อขาย

๖.๑ ในกรณีที่ผู้ชนะการประกวดราคาอิเล็กทรอนิกส์ สามารถส่งมอบสิ่งของได้ครบถ้วน ภายใน ๕ วันทำการ นับแต่วันที่ทำข้อตกลงซื้อกรมจะพิจารณาจัดทำข้อตกลงเป็นหนังสือแทนการทำสัญญาตามแบบสัญญาดังระบุ ในข้อ ๑.๓ ก็ได้

๖.๒ ในกรณีที่ผู้ชนะการประกวดราคาอิเล็กทรอนิกส์ไม่สามารถส่งมอบสิ่งของได้ครบถ้วน ภายใน ๕ วันทำการ หรือกรมเห็นว่าไม่สมควรจัดทำข้อตกลงเป็นหนังสือ ตามข้อ ๖.๑ ผู้ชนะการประกวดราคาอิเล็กทรอนิกส์จะต้องทำสัญญาซื้อขายตามแบบสัญญาดังระบุในข้อ ๑.๓ หรือทำข้อตกลงเป็นหนังสือ กับกรมภายใน ๑๕ วัน นับถัดจากวันที่ได้รับแจ้ง และจะต้องวางหลักประกันสัญญาเป็นจำนวนเงินเท่ากับร้อยละ ๕ ของราคาค่า สิ่งของที่ประกวดราคาอิเล็กทรอนิกส์ให้กรมยึดถือไว้ในขณะทำสัญญา โดยใช้หลักประกันอย่างหนึ่งอย่างใดดังต่อไปนี้

(๑) เงินสด

(๒) เช็คหรือตราพท์ที่ธนาคารเซ็นส่งจ่าย ซึ่งเป็นเช็คหรือตราพท์ลงวันที่ที่ใช้เช็คหรือตราพท์นั้นชำระต่อเจ้าหน้าที่ในวันทำสัญญา หรือก่อนวันนั้นไม่เกิน ๓ วันทำการ

(๓) หนังสือค้ำประกันของธนาคารภายในประเทศ ตามตัวอย่างที่คณะกรรมการนโยบายกำหนด ดังระบุในข้อ ๑.๔ (๒) หรือจะเป็นหนังสือค้ำประกันอิเล็กทรอนิกส์ตามวิธีการที่กรมบัญชีกลางกำหนด

(๔) หนังสือค้ำประกันของบริษัทเงินทุน หรือบริษัทเงินทุนหลักทรัพย์ที่ได้รับอนุญาตให้ประกอบกิจการเงินทุนเพื่อการพาณิชย์และประกอบธุรกิจค้ำประกันตามประกาศของธนาคารแห่งประเทศไทย ตามรายชื่อบริษัทเงินทุนที่ธนาคารแห่งประเทศไทยแจ้งเวียนให้ทราบ โดยอนุโลมให้ใช้ตามตัวอย่างหนังสือค้ำประกันของธนาคารที่คณะกรรมการนโยบายกำหนด ดังระบุในข้อ ๑.๔ (๒)

(๕) พันธบัตรรัฐบาลไทย

หลักประกันนี้จะคืนให้ โดยไม่มีดอกเบี้ยภายใน ๑๕ วัน นับถัดจากวันที่ผู้ชนะการประกวดราคาอิเล็กทรอนิกส์ (ผู้ขาย) พันจากข้อผูกพันตามสัญญาซื้อขายแล้ว

หลักประกันนี้จะคืนให้ โดยไม่มีดอกเบี้ย ตามอัตราส่วนของพัสดุที่ซื้อซึ่งกรม ได้รับมอบไว้แล้ว

#### ๗. ค่าจ้างและการจ่ายเงิน

กรม จะจ่ายค่าสิ่งของซึ่งได้รวมภาษีมูลค่าเพิ่ม ตลอดจนภาษีอากรอื่นๆ และค่าใช้จ่ายทั้งปวงแล้วให้แก่ผู้ยื่นข้อเสนอที่ได้รับการคัดเลือกให้เป็นผู้ขาย เมื่อผู้ขายได้ส่งมอบสิ่งของได้ครบถ้วนตามสัญญาซื้อขายหรือข้อตกลงเป็นหนังสือ และกรม ได้ตรวจรับมอบสิ่งของไว้เรียบร้อยแล้ว

#### ๘. อัตราค่าปรับ

ค่าปรับตามแบบสัญญาซื้อขายแนบท้ายเอกสารประกวดราคาอิเล็กทรอนิกส์นี้ หรือข้อตกลงซื้อขายเป็นหนังสือ ให้คิดในอัตราร้อยละ ๐.๒๐ ของราคาค่าสิ่งของที่ยังไม่ได้รับมอบต่อวัน

#### ๙. การรับประกันความชำรุดบกพร่อง

ผู้ชนะการประกวดราคาอิเล็กทรอนิกส์ ซึ่งได้ทำสัญญาซื้อขายตามแบบดังระบุในข้อ ๑.๓ หรือทำข้อตกลงซื้อเป็นหนังสือ แล้วแต่กรณี จะต้องรับประกันความชำรุดบกพร่องของสิ่งของที่ซื้อขายที่เกิดขึ้นภายในระยะเวลาไม่น้อยกว่า ๑ ปี นับถัดจากวันที่ กรม ได้รับมอบสิ่งของ โดยต้องบริหารจัดการซ่อมแซมแก้ไขให้ใช้การได้ดีดังเดิมภายใน ๓๐ วัน นับถัดจากวันที่ได้รับแจ้งความชำรุดบกพร่อง

#### ๑๐. ข้อสงวนสิทธิ์ในการยื่นข้อเสนอและอื่นๆ

๑๐.๑ เงินค่าพัสดุสำหรับการซื้อครั้งนี้ ได้มาจากเงินงบประมาณประจำปี พ.ศ. ๒๕๖๔

การลงนามในสัญญาจะกระทำได้ ต่อเมื่อกรมได้รับอนุมัติเงินค่าพัสดุจากเงินงบประมาณประจำปี พ.ศ. ๒๕๖๔ แล้วเท่านั้น

๑๐.๒ เมื่อกรมได้คัดเลือกผู้ยื่นข้อเสนอรายใดให้เป็นผู้ขาย และได้ตกลงซื้อสิ่งของตามการประกวดราคาอิเล็กทรอนิกส์แล้ว ถ้าผู้ขายจะต้องส่งหรือนำสิ่งของดังกล่าวเข้ามาจากต่างประเทศและของนั้นต้องนำเข้ามาโดยทางเรือในเส้นทางที่มีเรือไทยเดินอยู่ และสามารถให้บริการรับขนได้ตามที่รัฐมนตรีว่าการกระทรวงคมนาคมประกาศกำหนด ผู้ยื่นข้อเสนอซึ่งเป็นผู้ขายจะต้องปฏิบัติตามกฎหมายว่าด้วยการส่งเสริมการพาณิชย์นาวี ดังนี้

(๑) แจ้งการส่งหรือนำสิ่งของที่ซื้อขายดังกล่าวเข้ามาจากต่างประเทศต่อกรมเจ้าท่า ภายใน ๗ วัน นับตั้งแต่วันที่ผู้ขายส่ง หรือซื้อของจากต่างประเทศ เว้นแต่เป็นของที่รัฐมนตรีว่าการกระทรวงคมนาคมประกาศยกเว้นให้บรรทุกโดยเรืออื่นได้

(๒) จัดการให้สิ่งของที่ซื้อขายดังกล่าวบรรทุกโดยเรือไทย หรือเรือที่มีสิทธิเช่นเดียวกับเรือไทย จากต่างประเทศมายังประเทศไทย เว้นแต่จะได้รับอนุญาตจากกรมเจ้าท่า ให้บรรทุกสิ่งของนั้นโดยเรืออื่นที่มีเรือไทย ซึ่งจะต้องได้รับอนุญาตเช่นนั้นก่อนบรรทุกของลงเรืออื่น หรือเป็นของที่รัฐมนตรีว่าการกระทรวงคมนาคมประกาศยกเว้นให้บรรทุกโดยเรืออื่น

(๓) ในกรณีที่ผู้ประกอบการ (๑) หรือ (๒) ผู้ขายจะต้องรับผิดชอบตามกฎหมายว่าด้วยการส่งเสริมการพาณิชย์

๑๐.๓ ผู้ยื่นข้อเสนอซึ่งกรมได้คัดเลือกแล้ว ไม่ไปทำสัญญาหรือข้อตกลงซื้อเป็นหนังสือภายในเวลาที่กำหนด ดังระบุไว้ในข้อ ๗ กรมจะริบหลักประกันการยื่นข้อเสนอ หรือเรียกร้องจากผู้ออกหนังสือค้ำประกันการยื่นข้อเสนอทันที และอาจพิจารณาเรียกร้องให้ชดใช้ความเสียหายอื่น (ถ้ามี) รวมทั้งจะพิจารณาให้เป็นผู้ทำงาน ตามระเบียบกระทรวงการคลังว่าด้วยการจัดซื้อจัดจ้างและการบริหารพัสดุภาครัฐ

๑๐.๔ กรมสงวนสิทธิ์ที่จะแก้ไขเพิ่มเติมเงื่อนไข หรือข้อกำหนดในแบบสัญญาหรือข้อตกลงซื้อเป็นหนังสือ ให้เป็นไปตามความเห็นของสำนักงานอัยการสูงสุด (ถ้ามี)

๑๐.๕ ในกรณีที่เอกสารแนบท้ายเอกสารประกวดราคาอิเล็กทรอนิกส์นี้ มีความขัดหรือแย้งกัน ผู้ยื่นข้อเสนอจะต้องปฏิบัติตามคำวินิจฉัยของกรม คำวินิจฉัยดังกล่าวให้ถือเป็นที่สุด และผู้ยื่นข้อเสนอไม่มีสิทธิเรียกร้องค่าใช้จ่ายใดๆ เพิ่มเติม

๑๐.๖ กรมอาจประกาศยกเลิกการจัดซื้อในกรณีต่อไปนี้ได้ โดยที่ผู้ยื่นข้อเสนอจะเรียกร้องค่าเสียหายใดๆ จากกรมไม่ได้

(๑) กรมไม่ได้รับการจัดสรรเงินที่จะใช้ในการจัดซื้อหรือที่ได้รับจัดสรรแต่ไม่เพียงพอที่จะทำการจัดซื้อครั้งต่อไป

(๒) มีการกระทำที่เข้าลักษณะผู้ยื่นข้อเสนอที่ชนะการจัดซื้อหรือที่ได้รับการคัดเลือกมีผลประโยชน์ร่วมกัน หรือมีส่วนได้เสียกับผู้ยื่นเสนอรายอื่น หรือขัดขวางการแข่งขันอย่างเป็นธรรม หรือสมยอมกันกับผู้ยื่นเสนอรายอื่น หรือเจ้าหน้าที่ในการเสนอราคา หรือสื่อว่ากระทำการทุจริตอื่นใดในการเสนอราคา

(๓) การทำการจัดซื้อครั้งต่อไปอาจก่อให้เกิดความเสียหายแก่กรม หรือกระทบต่อประโยชน์สาธารณะ

(๔) กรณีอื่นในทำนองเดียวกับ (๑) (๒) หรือ (๓) ตามที่กำหนดในกฎกระทรวง ซึ่งออกตามความในกฎหมายว่าด้วยการจัดซื้อจัดจ้างและการบริหารพัสดุภาครัฐ

#### ๑๑. การปฏิบัติตามกฎหมายและระเบียบ

ในระหว่างระยะเวลาการซื้อ ผู้ยื่นข้อเสนอที่ได้รับการคัดเลือกให้เป็นผู้ขายต้องปฏิบัติตามหลักเกณฑ์ที่กฎหมายและระเบียบได้กำหนดไว้โดยเคร่งครัด

#### ๑๒. การประเมินผลการปฏิบัติงานของผู้ประกอบการ

กรม สามารถนำผลการปฏิบัติงานแล้วเสร็จตามสัญญาของผู้ยื่นข้อเสนอที่ได้รับการคัดเลือกให้เป็นผู้ขายเพื่อนำมาประเมินผลการปฏิบัติงานของผู้ประกอบการ

ทั้งนี้ หากผู้ยื่นข้อเสนอที่ได้รับการคัดเลือกไม่ผ่านเกณฑ์ที่กำหนดจะถูกระงับการยื่นข้อเสนอหรือทำสัญญากับกรม ไว้ชั่วคราว



# รายละเอียดคุณลักษณะเฉพาะแบบประกาศประกวดราคาอิเล็กทรอนิกส์เลขที่ eb1/23/2564

รถบรรทุก(ดีเซล) 1 คัน ปริมาตรกระบอกสูบไม่ต่ำกว่า 2,400 ซีซี หรือกำลังเครื่องยนต์สูงไม่ต่ำกว่า 110 กิโลวัตต์  
 ขับเคลื่อน 2 ล้อ แบบมีช่องว่างด้านหลังคนขับ พร้อมหลังคาอูมิเนียม จำนวน 1 คัน มีรายละเอียดดังนี้

	คุณลักษณะเฉพาะที่เสนอ
<p>1. ลักษณะทั่วไป</p> <p>1.1 เป็นรถบรรทุกขนาด 1 คัน แบบมีช่องว่างด้านหลังคนขับ (CAB) 2 ประตู เป็นของใหม่รุ่นล่าสุด และเป็นผลิตภัณฑ์สำเร็จรูปจากโรงงานผู้ผลิต มีการโฆษณา มี Catalog และมีจำหน่ายแพร่หลายให้แก่ผู้ซื้อทั่วไป กระบะด้านหลังมีที่นั่ง 2 แถว พร้อมหลังคา</p> <p>1.2 เป็นรถ 4 ล้อ แบบขับเคลื่อน 2 ล้อ (4 x 2)</p> <p>2. ลักษณะทางเทคนิค</p> <p>2.1 เครื่องยนต์</p> <p>2.1.1 เครื่องยนต์ดีเซล 4 สูบ 4 จังหวะ ระบบจ่ายน้ำมันเชื้อเพลิงแบบคอมมอนเรล พร้อมด้วยเทอร์โบอินเตอร์คูลเลอร์ ระบายความร้อนด้วยน้ำ</p> <p>2.1.2 มีปริมาตรความจุกระบอกสูบไม่ต่ำกว่า 2,400 ซีซี. หรือมีกำลังเครื่องยนต์ไม่ต่ำกว่า 110 กิโลวัตต์ ตามมาตรฐาน SAE หรือ DIN หรือ JIS หรือ ECE หรือ EEC ที่ความเร็วรอบของเครื่องยนต์ตามมาตรฐานผู้ผลิต โดยให้แบบกราฟแสดงสมรรถนะของเครื่องยนต์จากผู้ผลิต เพื่อประกอบการพิจารณา</p>	<p>1. ลักษณะทั่วไป</p> <p>1.1</p> <p>1.2</p> <p>2. ลักษณะทางเทคนิค</p> <p>2.1</p> <p>2.1.1</p> <p>2.1.2</p>

น.ส.

คุณลักษณะเฉพาะของกรมทางหลวง	คุณลักษณะเฉพาะที่เสนอ
<p>2.1.3 แรงบิดสูงสุดไม่น้อยกว่า 340 นิวตันเมตร ที่รอบเครื่องยนต์ไม่เกิน 2,800 รอบต่อนาที</p> <p>2.1.4 ใช้ระบบไฟฟ้า 12 โวลต์ แบบอัลเตอร์เนเตอร์</p> <p>2.2 ระบบส่งกำลัง</p> <p>เป็นชนิดเกียร์กระปุก (Floor Shift) แบบซิงโครเมช มีเกียร์เดินหน้าไม่น้อยกว่า 5 เกียร์ และถอยหลัง 1 เกียร์</p> <p>2.3 ระบบบังคับเบรก</p> <p>2.3.1 เป็นพวงมาลัยบังคับเบรกแบบปรับระดับได้อยู่ด้านขวา แบบแร็ค แอนด์พินเนียน (Rack &amp; Pinion) พร้อม Power ช่วย</p> <p>2.3.2 มีรัศมีวงเลี้ยวแคบสุดไม่เกิน 6.4 เมตร</p> <p>2.3.3 แกนพวงมาลัยสามารถยุบตัวได้</p> <p>2.4 ระบบห้ามล้อ</p> <p>2.4.1 ใช้ระบบห้ามล้อแบบไฮดรอลิก เสริมกำลังแบบหม้อสุญญากาศ</p> <p>2.4.2 ห้ามล้อหน้าเป็นแบบจาน (Disc) และห้ามล้อหลังเป็นแบบดรัม(Drum)</p> <p>2.4.3 มีห้ามล้อมือขณะจอด (Parking Brake)</p> <p>2.4.4 มีระบบป้องกันล้อล็อกขณะเบรก ABS (Anti-Lock Brake System)</p> <p>2.4.5 แป้นเบรกแบบยุบตัวได้ เมื่อเกิดการชนด้านหน้า</p>	<p>2.1.3</p> <p>2.1.4</p> <p>2.2</p> <p>2.3</p> <p>2.3.1</p> <p>2.3.2</p> <p>2.3.3</p> <p>2.4</p> <p>2.4.1</p> <p>2.4.2</p> <p>2.4.3</p> <p>2.4.4</p> <p>2.4.5</p>




คุณลักษณะเฉพาะของกรมทางหลวง	คุณลักษณะเฉพาะที่เสนอ
<p>2.5 ระบบรองรับน้ำหนักและล้อ</p> <p>2.5.1 ล้อและยางสามารถสับเปลี่ยนกันได้ทุกล้อ</p> <p>2.5.2 ล้ออลูมิเนียมอัลลอยด์ (ล้อแมกซ์) พร้อมยางเรเดียล ขนาดตามมาตรฐานผู้ผลิต</p> <p>2.5.3 ระบบกันสะเทือนตามมาตรฐานผู้ผลิต</p> <p>2.6 ห้องโดยสาร</p> <p>2.6.1 ตัวถังสร้างด้วยเหล็กทั้งหมด และกระจกห้องโดยสารทั้งหมดเป็นแบบนิรภัย</p> <p>2.6.2 ประตูด้านข้างทั้ง 2 บาน เลื่อนกระจกขึ้น-ลงได้ด้วยระบบไฟฟ้า</p> <p>2.6.3 กระจกมองข้างซ้าย-ขวา สามารถปรับได้ด้วยระบบไฟฟ้า ซึ่งประกอบด้วยผลิตรตามมาตรฐานจากโรงงานผู้ผลิต</p> <p>2.6.4 มีระบบเซ็นทรัลล็อก</p> <p>2.6.5 เบาะนั่งด้านหน้าสำหรับพนักงานขับและผู้โดยสารแยกเป็น 2 ชุด ปรับเอนได้อินหน้าและถอยหลังได้</p> <p>2.6.6 ช่องว่างด้านหลังคนขับมีเบาะนั่งแถวเดียวยาวตลอด หนีไปทางด้านหน้าของตัวรถ</p> <p>2.6.7 ติดตั้งกันชนหลังที่มีลักษณะใช้เทียบก้าวขึ้นลง โดยสามารถรับน้ำหนักรวมได้ไม่น้อยกว่า 200 กิโลกรัม โดยไม่แอ่นหรือโค้งงอ โดยให้เสนอแบบให้กรมการพิจารณา</p> <p>2.6.8 ห้องโดยสารแบบมีช่องว่างด้านหลังคนขับ (Cab)</p>	<p>2.5</p> <p>2.5.1</p> <p>2.5.2</p> <p>2.5.3</p> <p>2.6</p> <p>2.6.1</p> <p>2.6.2</p> <p>2.6.3</p> <p>2.6.4</p> <p>2.6.5</p> <p>2.6.6</p> <p>2.6.7</p> <p>2.6.8</p>

คุณลักษณะเฉพาะของกรมทางหลวง	คุณลักษณะเฉพาะที่เสนอ
<p>2.7 <u>น้ำหนักและมิติ</u></p> <p>2.7.1 นำหนักรถ (ไม่รวมน้ำหนักบรรทุก) ไม่เกิน 2,000 กิโลกรัม</p> <p>2.7.2 ความยาวช่วงล้อ (Wheel base) ไม่น้อยกว่า 3,050 มิลลิเมตร</p> <p>2.7.3 ระดับต่ำสุดของตัวรถ (Ground Clearance) ไม่น้อยกว่า 200 มิลลิเมตร</p> <p>3. <u>ความต้องการอื่นๆ</u></p> <p>3.1 <u>หลังคาและที่นั่งตอนหลัง</u> รถทุกคันจะต้องติดตั้งหลังคาและที่นั่งตอนหลังตามรายละเอียดประกอบคุณลักษณะเฉพาะแนบท้าย</p> <p>3.2 <u>อุปกรณ์อำนวยความสะดวกและปลอดภัย</u> ต้องมีครบถ้วนตามมาตรฐานผู้ผลิตและมีอุปกรณ์อื่นๆ ตามความจำเป็นโดยอย่างน้อยต้องประกอบด้วยอุปกรณ์ต่างๆ ดังต่อไปนี้</p> <p>3.2.1 ติดตั้งเครื่องปรับอากาศขนาดตามมาตรฐานที่จำหน่ายให้ผู้ซื้อทั่วไป ขนาดเหมาะสมแก่การใช้งาน และติดตั้งลิ้นกรองแสงให้เต็มกระจกทุกบาน ดังนี้</p>	<p>2.7</p> <p>2.7.1</p> <p>2.7.2</p> <p>2.7.3</p> <p>3. <u>ความต้องการอื่นๆ</u></p> <p>3.1</p> <p>3.2</p> <p>3.2.1</p>





คุณลักษณะเฉพาะของกรมทางหลวง	คุณลักษณะเฉพาะที่เสนอ
<p>3.2.1.1 กระจกด้านหน้า ติดฟิล์มเซรามิกยี่ห้อ Lamina รุ่น L40 Digital CTX, ยี่ห้อ Xtra-Cole รุ่น XC20CM, ยี่ห้อ Hi-Kool รุ่น UV35A, ยี่ห้อ 3M รุ่น Ceramic 50, ยี่ห้อ VOX รุ่น CS40 หรือฟิล์มเซรามิกเทียบเท่า</p> <p>3.2.1.2 กระจกด้านข้างและด้านหลัง ติดฟิล์มเซรามิกยี่ห้อ Lamina รุ่น L30 Digital CTX, ยี่ห้อ Xtra-Cole รุ่น XC15CM, ยี่ห้อ Hi-Kool รุ่น UV25A, ยี่ห้อ 3M รุ่น Ceramic 40, ยี่ห้อ VOX รุ่น CS60 หรือฟิล์มเซรามิกเทียบเท่า</p> <p>3.2.1.3 ฟิล์มกรองแสงต้องมีหนังสือรับรองการใช้งาน (ไม่ลอก หลุด หาย บวม หรือแตกง่าย) ไม่น้อยกว่า 5 ปี โดยมีหนังสือรับรองจากบริษัทผู้ผลิต</p> <p>3.2.2 วิทยุพร้อมเครื่องเล่น CD หรือ DVD ดัดรถยนต์ตามมาตรฐานผู้ผลิตที่จำหน่ายให้ผู้ซื้อทั่วไป</p> <p>3.2.3 ติดตั้งเครื่องดับเพลิงยี่ห้อชนิดผงเคมีแห้ง ขนาดน้ำหนักเคมีแห้งที่บรรจุไม่น้อยกว่า 1 กิโลกรัม ตามมาตรฐาน มอก.332-2537 หรือที่ต่ำกว่าตามที่ สทอ. เปลี่ยนแปลง</p> <p>3.2.4 ที่ปิดน้ำฝนระบบไฟฟ้าแบบพ่วงเวลา และปรับได้ไม่น้อยกว่า 2 จังหวะ พร้อมที่ฉีดน้ำล้างกระจก</p> <p>3.2.5 ผ้ายางปูพื้นภายในตัวรถ 4 อัน</p>	<p>3.2.1.1</p> <p>3.2.1.2</p> <p>3.2.1.3</p> <p>3.2.2</p> <p>3.2.3</p> <p>3.2.4</p> <p>3.2.5</p>

นร.

๔๗

คุณลักษณะเฉพาะของกรรมทางหลวง	คุณลักษณะเฉพาะที่เสนอ
3.2.6	3.2.6
3.2.7	3.2.7
3.2.8	3.2.8
3.2.9	3.2.9
3.2.10	3.2.10
3.2.11	3.2.11
3.2.12	3.2.12
3.2.13	3.2.13
3.2.14	3.2.14
3.2.15	3.2.15
3.2.16	3.2.16
3.2.17	3.2.17
3.2.18	3.2.18




คุณลักษณะเฉพาะของกรมทางหลวง	คุณลักษณะเฉพาะที่เสนอ
<p>3.2.18.1 เป็นโคมไฟสัญญาณฉุกเฉินชนิดกระพริบสีเหลือง โคมครอบทำจากโพลีคาร์บอเนต</p> <p>3.2.18.2 ติดตั้งบนโครงโลหะ (BAR) หรือแท่นวาง ตามมาตรฐานผู้ผลิต</p> <p>3.2.18.3 ขนาดของโคมไฟ ยาวไม่น้อยกว่า 1,000 มิลลิเมตร ความสูงไม่เกิน 80 มิลลิเมตร</p> <p>3.2.18.4 หลอดไฟ LED ติดตั้งภายในโคม 4 ทิศทาง</p> <p>3.2.18.5 ความคุมสัญญาณไฟกระพริบจากภายในตัวรถ</p> <p>3.2.18.6 เป็นผลิตภัณฑ์จากโรงงานผู้ผลิตที่ได้รับมาตรฐาน ISO 9001 และผ่านมาตรฐานการทดสอบ ECE Regulation 65</p> <p>3.2.18.7 รับประกันคุณภาพตามสภาพการใช้งานปกติเป็นเวลา ไม่น้อยกว่า 1 ปี</p>	<p>3.2.18.1</p> <p>3.2.18.2</p> <p>3.2.18.3</p> <p>3.2.18.4</p> <p>3.2.18.5</p> <p>3.2.18.6</p> <p>3.2.18.7</p>
<p>4. สี</p> <p>บรอนซ์เงิน</p> <p>5. รายละเอียดและเงื่อนไขประกอบคุณลักษณะเฉพาะ</p> <p>5.1 รายละเอียดของหลังคาและที่นั่งตอนหลัง (ดูแบบตัวอย่าง แสดงลักษณะตามเอกสารแนบ)</p> <p>5.1.1 เสาและโครงเหล็กหลังคาแนวขวางใช้ท่อเหล็กกล้าออบสังกะสีขนาด เส้นผ่าศูนย์กลางภายนอกไม่น้อยกว่า 31 มิลลิเมตร (เกณฑ์ความคลาดเคลื่อน 0.1 มิลลิเมตร) หนาไม่น้อยกว่า 2.0 มิลลิเมตร (เกณฑ์ความคลาดเคลื่อน 0.1 มิลลิเมตร) ท่อนเดี่ยวดัดโค้งจากซ้ายไปขวา จำนวนไม่น้อยกว่า 4 อัน ความสูงของหลังคาไม่น้อยกว่า 900 มิลลิเมตร (เกณฑ์ความคลาดเคลื่อน 50 มิลลิเมตร)</p>	<p>4. สี</p> <p>5. รายละเอียดและเงื่อนไขประกอบคุณลักษณะเฉพาะ</p> <p>5.1</p> <p>5.1.1</p>





คุณลักษณะเฉพาะของกรมทางหลวง	คุณลักษณะเฉพาะที่เสนอ
<p>5.1.2 ตอนบนมีเหล็กยึดโครงหลังคาตามข้อ 1.1 ไม่น้อยกว่า 4 อัน ใช้ท่อเหล็กกล้าออบสังกะสีเส้นผ่าศูนย์กลางภายนอกไม่น้อยกว่า 22 มิลลิเมตร (เกณฑ์ความคลาดเคลื่อน 0.1 มิลลิเมตร) หนาไม่น้อยกว่า 2.0 มิลลิเมตร (เกณฑ์ความคลาดเคลื่อน 0.1 มิลลิเมตร) และมีโครงเหล็กยื่นออกไปเพื่อเป็นโครงหลังคาคลุมช่วงห้องโดยสารตอนหน้า</p> <p>5.1.3 ที่นั่งพับขึ้น-ลงได้ โครงสร้างเหล็กทั้งหมด พร้อมรอยเชื่อมที่มั่นคง แข็งแรง กว้างไม่น้อยกว่า 380 มิลลิเมตร ใช้เบาะพองน้ำอัด หนาไม่น้อยกว่า 75 มิลลิเมตร และพนักพิงหลังกว้างไม่น้อยกว่า 150 มิลลิเมตร ใส่พองน้ำอัดที่นั่งและพนักพิงด้วยหนังเทียม</p> <p>5.1.4 หลังคาใช้แผ่นอลูมิเนียมมีความหนาไม่น้อยกว่า 0.75 มิลลิเมตร ครอบคลุมไปจนถึงช่วงห้องโดยสารตอนหน้า และมีช่องเปิดให้อากาศเข้า สามารถเปิด-ปิดได้ ขนาดเหมาะสมแก่การใช้งาน โดยมีผ้าใบชนิดที่สามารถกันน้ำได้ขนาดหน้าหนาไม่น้อยกว่า 500 กรัมต่อตารางเมตร ปิดด้านข้างและด้านท้ายพร้อมอุปกรณ์ยึดและเก็บขึ้น-ลง ให้มั่นคง สำหรับด้านท้ายใช้พลาสติกโปร่งแสงขนาดใกล้เคียงกับกระจกหลังของห้องโดยสารตอนหน้าเย็บติดผ้าใบ</p>	<p>5.1.2</p> <p>5.1.3</p> <p>5.1.4</p>





คุณลักษณะเฉพาะของกรมทางหลวง	คุณลักษณะเฉพาะที่เสนอ
<p>5.2 เงื่อนไขของผลิตภัณฑ์</p> <p>5.2.1 ต้องเป็นผลิตภัณฑ์ตามมาตรฐานการประกอบจากโรงงานของบริษัทผู้ผลิตประจำรุ่นนั้น อุปกรณ์ประกอบต่างๆ จะต้องมีความเหมาะสมและมีจำนวนครบถ้วน เป็นไปตามที่ผู้ผลิต (MANUFACTURERS) และผู้จัดจำหน่าย (SOLE DISTRIBUTOR) ได้กำหนดเสนอขาย ให้แก่ลูกค้าในท้องถิ่นโดยทั่วไป เป็นของใหม่ล่าสุด (BRAND NEW &amp; LATEST MODEL)</p> <p>5.2.2 ผลิตภัณฑ์และส่วนประกอบถูกต้องครบถ้วน เป็นไปตาม พ.ร.บ. และกฎหมายที่เกี่ยวข้อง</p> <p>5.2.3 เป็นยี่ห้อ/รุ่นที่มีตัวแทนจำหน่ายอยู่ใกล้และบริการในประเทศไทย</p> <p>5.3 เงื่อนไขการยื่นข้อเสนอ</p> <p>5.3.1 ยี่ห้อของผลิตภัณฑ์ที่นำเสนอเป็นผลิตภัณฑ์ที่ผลิตประกอบในประเทศไทย และได้รับมาตรฐาน มอก. 2550-2554 (มาตรฐานไอเสียยูโร 4) หรือที่ดีกว่าตามที่ สมอ. เปลี่ยนแปลง (ให้แนบหลักฐานใบอนุญาตให้แสดงเครื่องหมาย มอก. เพื่อประกอบการพิจารณา)</p> <p>5.3.2 แจ้งสถานที่ผลิตพร้อมแสดงใบอนุญาตประกอบกิจการโรงงานว่าเป็นไปตาม พ.ร.บ. โรงงาน พ.ศ. 2535 หรือ พ.ศ. 2562 ซึ่งแสดงว่ากระทรวงอุตสาหกรรมอนุญาตให้ทำการผลิตหรือประกอบผลิตภัณฑ์ที่เสนอได้ (จ.ง.4) โดยโรงงานที่ผลิตหรือประกอบจะต้องได้รับมาตรฐาน ISO 9001</p>	<p>5.2</p> <p>5.2.1</p> <p>5.2.2</p> <p>5.2.3</p> <p>5.3</p> <p>5.3.1</p> <p>5.3.2</p>

คุณลักษณะเฉพาะของกรมทางหลวง	คุณลักษณะเฉพาะที่เสนอ
<p>5.3.3 กรณีที่ผลิตหรือประกอบหลังคาและที่นั่งตอนหลังในประเทศไทย จะต้อง</p> <p>5.3.3.1 แจ้งสถานที่ผลิตพร้อมแสดงใบอนุญาตประกอบกิจการ โรงงานว่าเป็นไปตาม พ.ร.บ. โรงงาน พ.ศ.2535 หรือ พ.ศ. 2562 ซึ่งแสดงว่ากระทรวงอุตสาหกรรมอนุญาตให้ทำการผลิต หรือประกอบผลิตภัณฑ์ที่เสนอได้ (รง. 4)</p> <p>5.3.3.2 แนวแบบแสดงลักษณะ ขนาด และการติดตั้งชุดอุปกรณ์ ประกอบรถ เช่น ชุดหลังคา ชุดหน้าต่างผ้าใบกันน้ำ ด้านข้าง และด้านท้าย ชุดที่นั่งตอนหลังซึ่งมีวิศวกรที่ได้รับใบอนุญาต ประกอบวิชาชีพควบคุม ระดับสามัญวิศวกรเครื่องกลขึ้นไป เป็นผู้รับรอง และวิศวกรระดับภาคีวิศวกรเครื่องกลขึ้นไป ควบคุมรับรองการผลิตหรือประกอบ (ให้แนบหลักฐาน ผู้รับผิดชอบควบคุมการผลิตหรือประกอบ (ให้แนบหลักฐาน เพื่อประกอบการพิจารณา)</p> <p>5.4 ผู้ยื่นข้อเสนอจะต้องได้รับการแต่งตั้งให้เป็นตัวแทนจำหน่ายจากผู้ผลิตหรือ ตัวแทนจำหน่ายในประเทศไทย โดยยื่นในวันที่ยื่นข้อเสนอ (ให้แนบเอกสาร เพื่อประกอบการพิจารณา)</p> <p>5.5 ผู้ยื่นข้อเสนอตามข้อ 5.4จะต้องแนบเอกสารหลักฐานยืนยันการให้บริการ หลังการขาย และซ่อมบำรุงหลังการขาย ตลอดจนให้การรับประกันผลิตภัณฑ์ตาม สัญญา พร้อมรายละเอียดการให้บริการ และระบุชื่อพร้อมแจ้งจำนวน ศูนย์บริการจากผู้ผลิตหรือผู้จัดจำหน่าย ซึ่งกรมทางหลวงสามารถนำรถเข้า</p>	<p>5.3.3</p> <p>5.3.3.1</p> <p>5.3.3.2</p> <p>5.4</p> <p>5.5</p>




คุณลักษณะเฉพาะของกรมทางหลวง	คุณลักษณะเฉพาะที่เสนอ
<p>บริการในศูนย์บริการต่างๆ ของผู้ยื่นข้อเสนอทั่วประเทศที่มีอยู่ได้ ซึ่งศูนย์บริการดังกล่าว จะต้องเป็นศูนย์บริการที่ได้มาตรฐาน โดยศูนย์บริการจะต้องมีเครื่องหมายทางการค้าของยี่ห้อยานพาหนะที่เสนอต่อทางราชการอย่างชัดเจนและให้บริการเฉพาะยี่ห้อยานพาหนะที่เสนอเท่านั้น พร้อมมีช่างผู้ชำนาญการ และคลังอะไหล่ที่ได้มาตรฐานและศูนย์บริการ จะต้องได้รับการแต่งตั้งจากตัวแทนจำหน่ายสินค้าในประเทศไทยที่ได้รับการแต่งตั้งจากผู้ผลิตโดยตรง โดยผู้ประสงค์จะยื่นข้อเสนอจะต้องแนบหนังสือแต่งตั้งศูนย์บริการอย่างเป็นทางการ โดยศูนย์บริการที่เสนอต้องตั้งในพื้นที่ต่างๆทุกจังหวัดทั่วประเทศ</p> <p>5.6 เงื่อนไขการส่งมอบ</p> <p>5.6.1 ต้องส่งมอบของในสภาพพร้อมใช้งานได้ทันที มีอุปกรณ์ตามมาตรฐานผู้ผลิตครบถ้วน พร้อมนำมันเชื้อเพลิงเต็มถัง</p> <p>5.6.2 ต้องยกทุกล้อที่ส่งมอบต้องมีอายุนับจากวันที่ผลิตไม่เกิน 6 เดือน ณ วันส่งมอบ</p> <p>5.6.3 ผลิตรถยนต์ที่ส่งมอบต้องพ่นวัสดุกันสนิม ดังนี้</p> <p>5.6.3.1 ต้องพ่นน้ำยากันสนิมสำหรับภายในประตู และตามบล็อกรัดตัวถังรอบคัน โดยใช้น้ำยาเฉพาะและเหมาะสมกับชิ้นส่วนดังกล่าว</p> <p>5.6.3.2 ต้องพ่นน้ำยากันสนิมสำหรับโครงฝากระโปรง ห้องเครื่องและตามตะเข็บ โดยใช้น้ำยาเฉพาะและเหมาะสมกับชิ้นส่วนดังกล่าว</p>	<p>5.5</p> <p>5.5.1</p> <p>5.5.2</p> <p>5.5.3</p> <p>5.5.3.1</p> <p>5.5.3.2</p>

๑๘




คุณลักษณะเฉพาะของกรมทางหลวง	คุณลักษณะเฉพาะที่เสนอ
<p>5.6.3.3 ต้องพ่นน้ำยากันสนิมสำหรับบั้งโคลน และใต้ท้องรถ โดยใช้ น้ำยาเฉพาะ และเหมาะสมกับชิ้นส่วนดังกล่าว</p> <p>5.6.3.4 หนังสือรับรองการรับประกันจากผู้ผลิต หรือผู้จัดจำหน่าย ผลิตภัณฑ์น้ำยากันสนิม ไม่น้อยกว่า 5 ปี หรือ 100,000 กิโลเมตร</p>	<p>5.6.3.3</p> <p>5.6.3.4</p>
<p>5.7 มีหนังสือคู่มือประจำผลิตภัณฑ์พร้อม CD หรือ DVD หรือ Flashdrive ซึ่ง อย่างน้อยต้องประกอบด้วย</p> <p>5.7.1 หนังสือคู่มือแนะนำการใช้ (Operator's manual) เป็นภาษาไทย 1 เล่ม</p> <p>5.7.2 หนังสือคู่มือการซ่อมบำรุง (Workshop manual) เป็นภาษาไทยหรือ ภาษาอังกฤษ 1 เล่ม</p> <p>5.7.3 หนังสือคู่มืออะไหล่ (Parts book) เป็นภาษาไทยหรือภาษาอังกฤษ 1 เล่ม</p> <p>5.8 กรมทางหลวงจะจ่ายเงินให้ผู้ขายเมื่อผู้ขายได้จัดทำข้อมูลรายละเอียด เกี่ยวกับเครื่องจักร/ยานพาหนะที่ขายตามแบบฟอร์มของกรมทางหลวง (ขอแบบฟอร์มได้ที่สำนักงานเครื่องกลและสื่อสาร) และจัดระเบียบให้เป็นกรรมสิทธิ์ ของกรมทางหลวงโดยถูกต้องตามกฎหมายแล้ว ค่าธรรมเนียมในการจดทะเบียนผู้ขายเป็นผู้ออกค่าใช้จ่ายทั้งสิ้น (การจ่ายเงินนอกเหนือจากข้อกำหนดนี้ ให้เป็นไปตามระเบียบหรือข้อกำหนดเพิ่มเติมของทางราชการ)</p>	<p>5.7</p> <p>5.7.1</p> <p>5.7.2</p> <p>5.7.3</p> <p>5.8</p>

คุณลักษณะเฉพาะของกรมทางหลวง	คุณลักษณะเฉพาะที่เสนอ
<p>5.9 หลังจากการตรึงสิ่งของแล้วเสร็จ กรมทางหลวงจะออกหนังสือให้กับผู้ขาย เพื่อนำไปยกเว้นภาษีประจำปี และจดทะเบียนให้เป็นกรรมสิทธิ์ของกรมทางหลวง ผู้ขายจะต้องดำเนินการให้กรมทางหลวงภายใน 30 วัน นับตั้งแต่วันที่ผู้ขายรับหนังสือรับรองที่กรมทางหลวงจัดทำให้</p> <p>5.10 จะต้องมอบเอกสารหลักฐานประจำรถ ที่สามารถนำไปแสดงต่อศูนย์บริการเพื่อขอรับบริการหล่อลื่นตามสัญญา และหากเอกสารหลักฐานที่มอบให้กับกรมทางหลวงแล้วเกิดการสูญหาย ผู้ขายยังคงต้องรับผิดชอบในการให้บริการตามสัญญาต่อไป</p>	<p>5.9</p> <p>5.10</p>
<p>6. การรับประกันและการบริการหลังการขาย</p> <p>6.1 ผู้ขายจะต้องประกันในการชำรุดเสียหายของผลิตภัณฑ์ที่ส่งมอบตามเงื่อนไข การรับประกันของผู้ผลิตที่ให้แก่ผู้ซื้อทั่วไป แต่หากการรับประกันของผู้ผลิตน้อยกว่า 1 ปี ผู้ขายจะต้องรับประกันไม่น้อยกว่า 1 ปี การรับประกันระยะเวลาการรับประกันนั้นนับจากวันที่จดทะเบียนให้เป็นกรรมสิทธิ์ของกรมทางหลวงเรียบร้อยแล้ว โดยทำเป็นสัญญาไว้กับกรมทางหลวง ซึ่งกรมทางหลวงจะคืนค่าประกันสัญญาให้ หลังจากครบกำหนด 1 ปี</p> <p>6.2 การรับประกันจะต้องรับประกันความชำรุดเสียหายทุกกรณี เว้นแต่กรณีที่เกิดจากการเสื่อมสภาพตามการใช้งานปกติ หรือเกิดจากการใช้ผิดวิธี การแก้ไขความชำรุดเสียหายที่รับประกันนี้ ผู้ขายจะต้องรับผิดชอบค่าใช้จ่ายทั้งสิ้นเอง และต้องดำเนินการให้เสร็จสิ้นภายใน 30 วัน นับจากวันที่ผู้ขายได้ทราบการแจ้งถึงความชำรุดเสียหาย มิฉะนั้นผู้ขายจะต้องเสียค่าปรับเป็นรายวันไม่อัตราร้อยละ 0.1 ของราคาต่อหน่วยตามวงเงินงบประมาณ จนกว่าการแก้ไขแล้วเสร็จ หรือผู้ขายจัดส่งผลิตภัณฑ์ประเภทและชนิดเดียวกันไปให้ใช้งานทดแทน จนกว่าจะซ่อมผลิตภัณฑ์ที่ชำรุดเสียหายแล้วเสร็จ และถูกนำมาใช้งานตามปกติ</p>	<p>6. การรับประกันและการบริการหลังการขาย</p> <p>6.1</p> <p>6.2</p>




คุณลักษณะเฉพาะของกรมทางหลวง	คุณลักษณะเฉพาะที่เสนอ
<p>6.3 การชำรุดเสียหายของผลิตภัณฑ์ในระยะเวลาระหว่างกันนี้ ผู้ขายต้องดำเนินการแก้ไข ณ ที่ผลิตภัณฑ์ถูกใช้งานอยู่ หรือหากจะต้องมีการโยกย้ายเพื่อทำการแก้ไข ผู้ขายต้องเสียค่าใช้จ่ายเพื่อการขนส่ง</p> <p>6.4 ผู้ขายต้องเตรียมอะไหล่ของผลิตภัณฑ์ที่ส่งมอบไว้บริการในระยะเวลา 5 ปี เมื่อมีการสั่งซื้ออะไหล่ โดยที่กรมทางหลวงไม่ต้องผูกพันในการสั่งซื้ออะไหล่จากผู้ขาย</p> <p>6.5 ภายหลังการซื้อขายเสร็จสมบูรณ์ ผู้ขายจะต้องทำบริการหลังการขายและบริการอื่นๆ ตามกำหนดระยะเวลาตามมาตรฐานของตารางการบำรุงรักษาที่ระบุรายละเอียดครบถ้วนในสมุดรับประกันรถหรือสมุดคู่มือการใช้รถของผู้ผลิต และให้บริการอื่นๆ ที่จำเป็นเพื่อให้ผลิตภัณฑ์ทั้งหมดอยู่ในสภาพดี ตามที่แจ้งต่อห้องตลาดและประชาชนทั่วไป ทั้งนี้อย่างน้อยต้องไม่ต่ำกว่า 2 ปี หรือ 50,000 กิโลเมตร อย่างไรก็ตามหนึ่งถึงก่อน โดยผู้ขายไม่คิดค่าใส่กรอง ค่าน้ำมันหล่อลื่น และผลิตภัณฑ์หล่อลื่นที่เกี่ยวข้อง (เช่น น้ำมันเกียร์ น้ำมันเฟืองท้าย น้ำมันคลัตช์ น้ำมันเบรก ถ้ามี่) ค่าอะไหล่ ค่าแรง และค่าบริการ โดยให้หน่วยงานผู้ครอบครองกรมทางหลวงนำรถเข้าบริการตามศูนย์บริการของผู้ผลิต</p>	<p>6.3</p> <p>6.4</p> <p>6.5</p>
	<p>ชื่อ.....แบบ/รุ่น.....ประเทศ.....</p>



(ลงนาม).....ผู้เสนอราคา  
 (.....)  
 ประทับตรา (ถ้ามี)



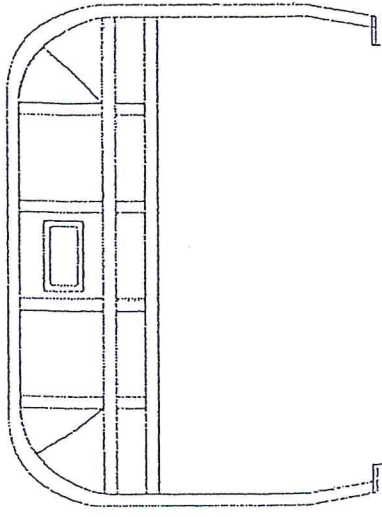
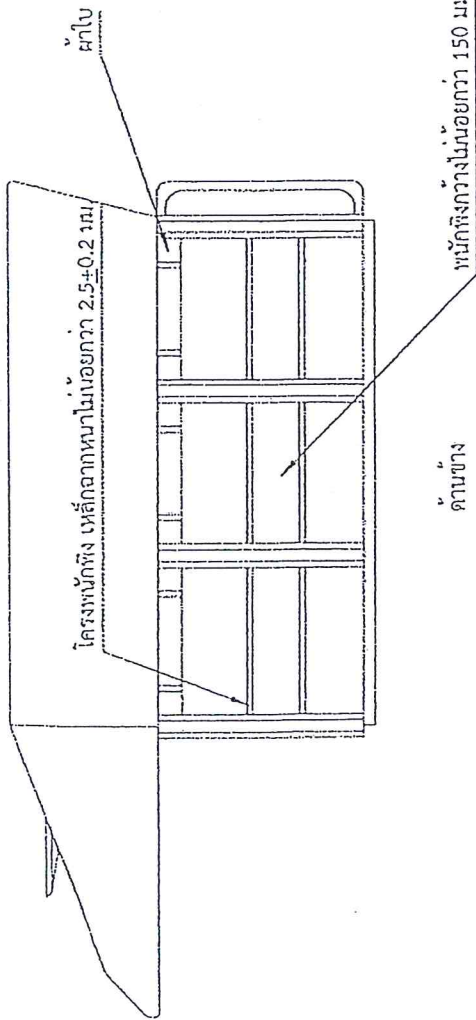
คุณลักษณะเฉพาะที่เสนอ	คุณลักษณะเฉพาะของกรมทางหลวง
	<p>หมายเหตุ</p> <ol style="list-style-type: none"><li>1. หลักเกณฑ์การพิจารณาคัดเลือกข้อเสนอ โดยใช้เกณฑ์ราคา</li><li>2. สถานที่ส่งของ กองการพัสดุ กรมทางหลวง ถนนวิภาวดีรังสิต แขวงทุ่งพญาไท เขตราชเทวี กทม.</li></ol>



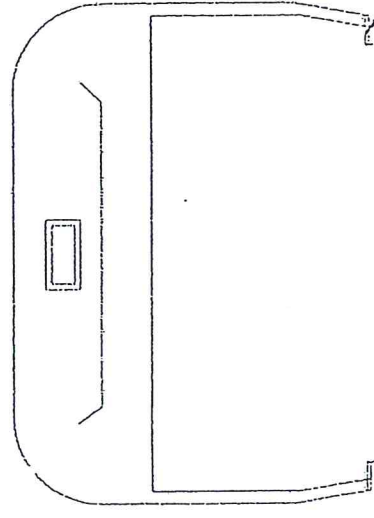
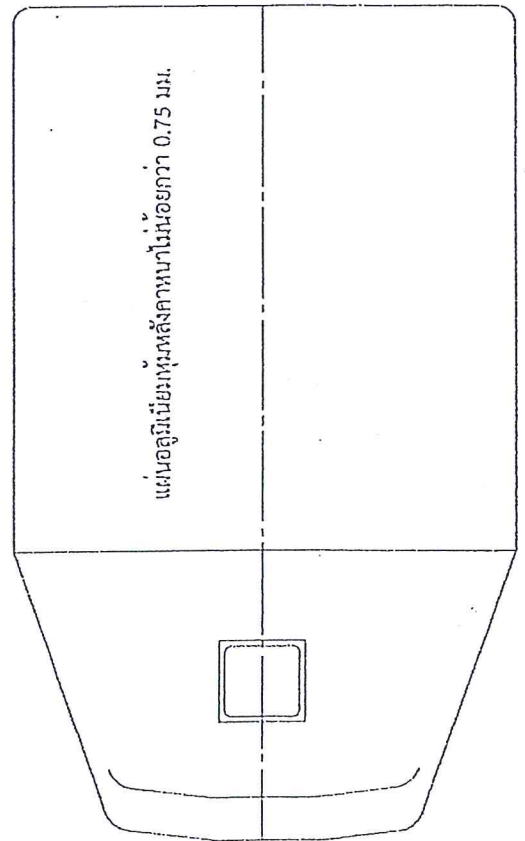


๑๙๘

แบบแสดงลักษณะหลังคาอลูมิเนียม ตามรายละเอียดและเงื่อนไขประกอบคุณลักษณะเฉพาะ



ด้านหลัง



น๊อตยึดโครงหลังคาติดกับกระเบื้อง  
ไซ่น็อตสแตนเลส

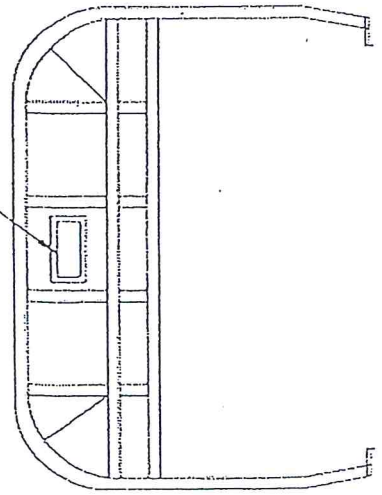
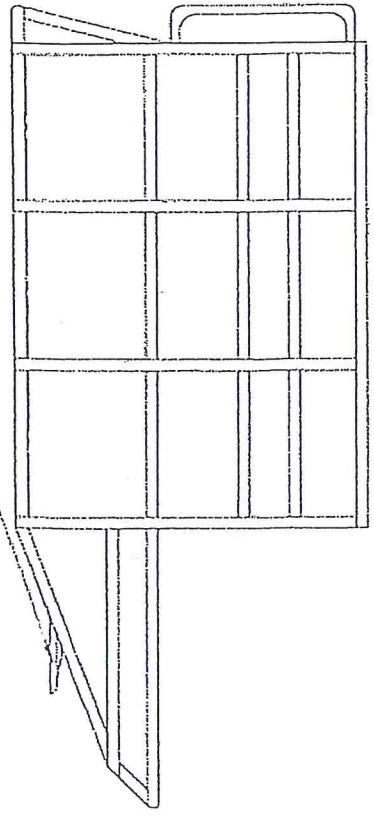
นส.

๑/๗

แบบแสดงลักษณะหลังคาอลูมิเนียม ตามรายละเอียดและเงื่อนไขประกอบคุณลักษณะเฉพาะ

ช่องเปิดให้อากาศเข้าปิด-เปิดได้

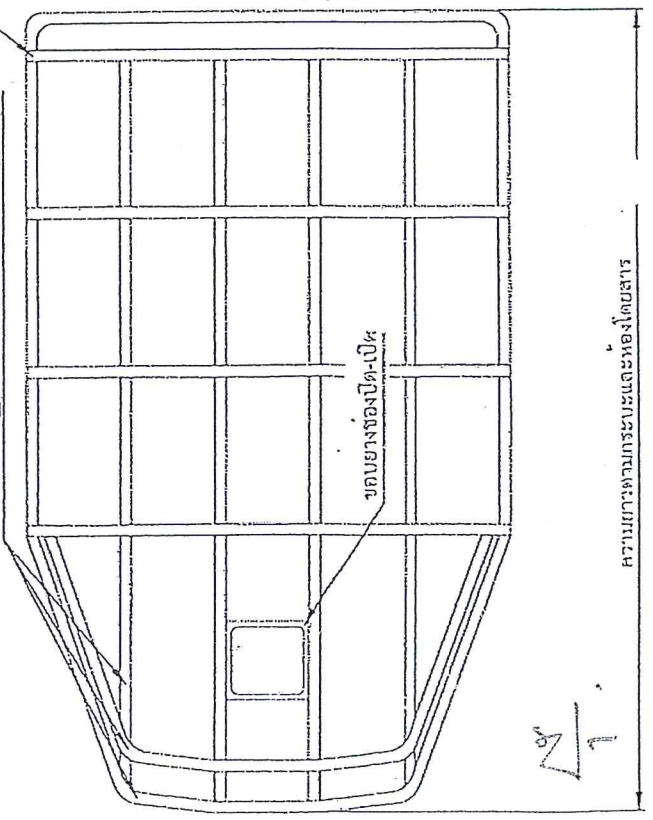
ช่องเปิดให้อากาศเข้าปิด-เปิดได้



หน้าหน้า

ตะขงเหล็กถายานสังกะสีเส้นผ่าศูนย์กลางภายนอก ไม่น้อยกว่า 31±0.1 มม. หน้าไม้น้อยกว่า 2.0±0.1 มม.

ท่อเหล็กถายานสังกะสีเส้นผ่าศูนย์กลางภายนอก ไม่น้อยกว่า 22±0.1 มม. หน้าไม้น้อยกว่า 2.0±0.1 มม.



ขอบยางช่องปิด-เปิด

ความยาวตามกระบอกและห้องโดยสาร

ความกว้างตามขนาดกระบอก

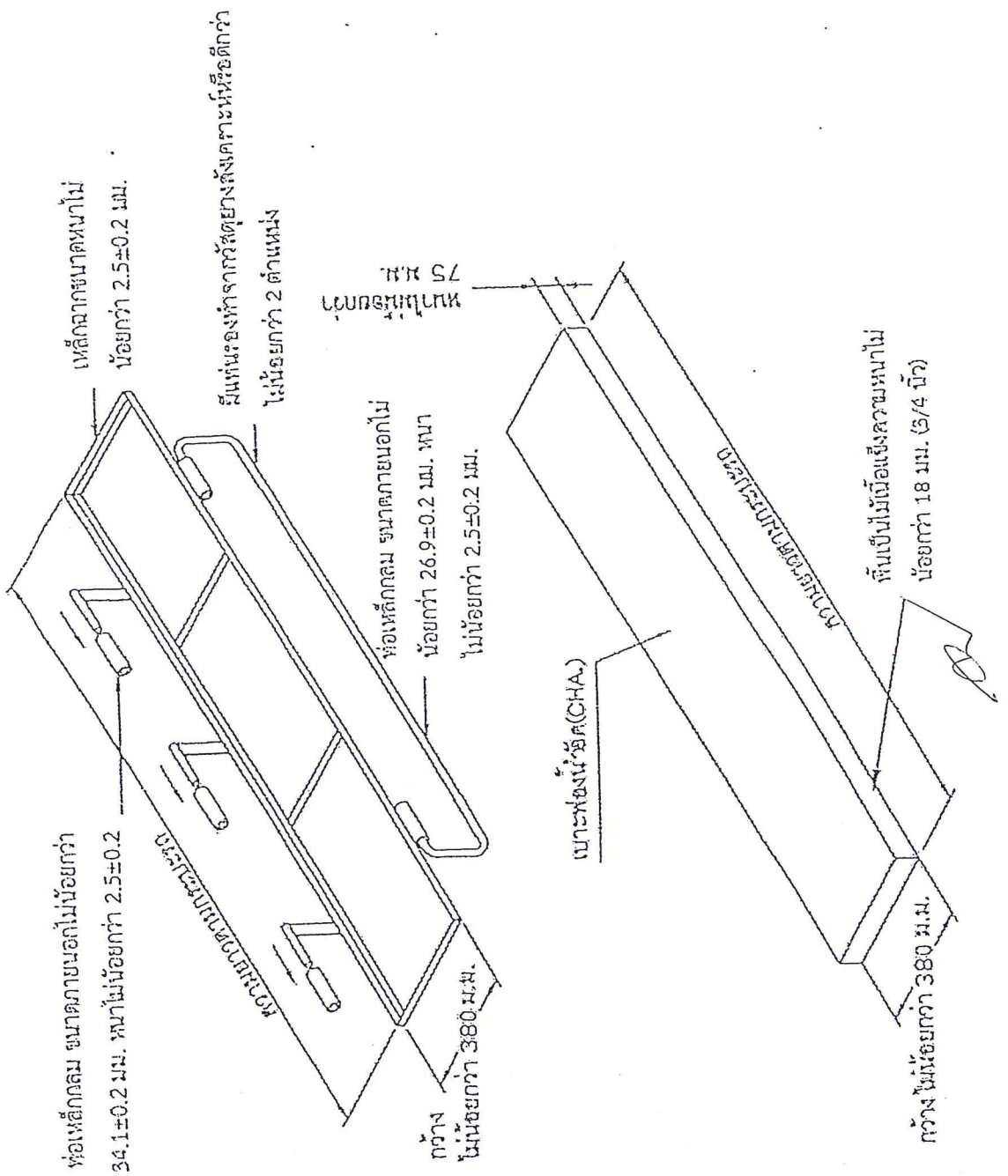
ความสูงไม่น้อยกว่า 900±50 มม.

ด้านหลัง

๒๕/

๒๕/

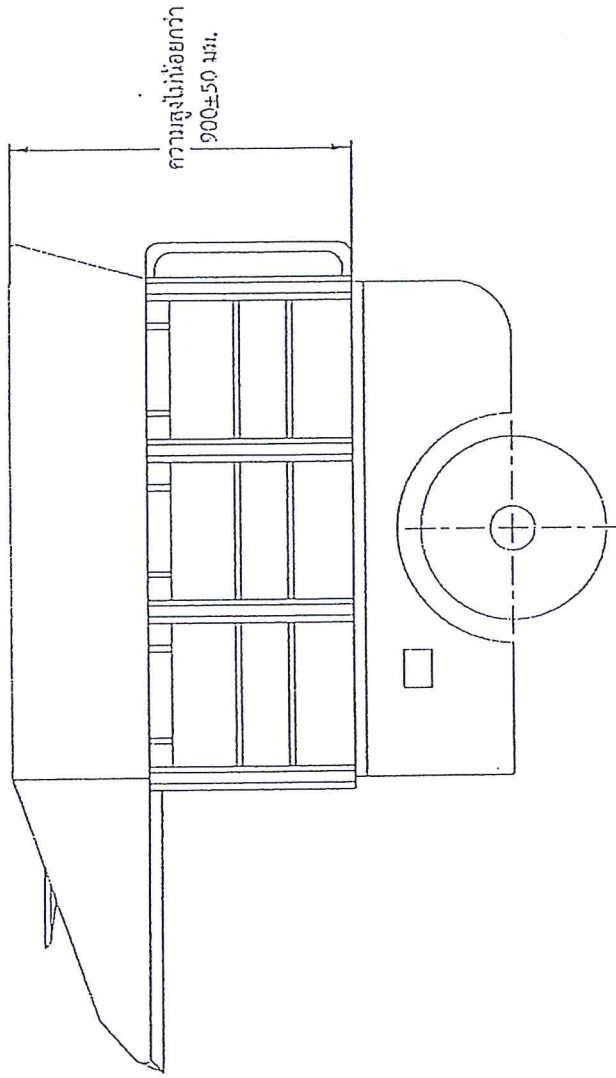
แบบแสดงลักษณะหลังคาอคูมีเนียม ตามรายละเอียดและเงื่อนไขประกอบคุณลักษณะเฉพาะ



4/7

Handwritten mark

แบบแสดงลักษณะหลังคาอคูมิเนียม ตามรายละเอียดและเงื่อนไขประกอบคุณลักษณะเฉพาะ



*[Handwritten signature]*

*[Handwritten mark]*

*[Faint handwritten notes]*