



ประกาศกรมทางหลวง โดย แขวงทางหลวงอำนาจเจริญ

เรื่อง ประกวดราคาจ้างก่อสร้างกิจกรรมอำนวยความสะดวกทางถนน ประจำปีงบประมาณ พ.ศ. ๒๕๖๘ งานอำนวยความสะดวกเพื่อป้องกันและแก้ไขอุบัติเหตุทางถนน รหัสงาน ๓๑๔๒๑ งานไฟสัญญาณจราจร ระบบกำหนดเวลาคงที่ บนทางหลวงหมายเลข ๒๓๓๗ ตอน ห้วยยาง - สองคอน ตอน ๒ ที่ กม.๑๒+๑๕๖ ปริมาณงาน ๑ แห่ง ด้วยวิธีประกวดราคาอิเล็กทรอนิกส์ (e-bidding)

กรมทางหลวง โดย แขวงทางหลวงอำนาจเจริญ มีความประสงค์จะประกวดราคาจ้างก่อสร้างกิจกรรมอำนวยความสะดวกทางถนน ประจำปีงบประมาณ พ.ศ. ๒๕๖๘ งานอำนวยความสะดวกเพื่อป้องกันและแก้ไขอุบัติเหตุทางถนน รหัสงาน ๓๑๔๒๑ งานไฟสัญญาณจราจร ระบบกำหนดเวลาคงที่ บนทางหลวงหมายเลข ๒๓๓๗ ตอน ห้วยยาง - สองคอน ตอน ๒ ที่ กม.๑๒+๑๕๖ ปริมาณงาน ๑ แห่ง ด้วยวิธีประกวดราคาอิเล็กทรอนิกส์ (e-bidding) ราคาของงานจ้างก่อสร้าง ในการประกวดราคาครั้งนี้ เป็นเงินทั้งสิ้น ๑,๒๙๙,๒๖๒.๕๒ บาท (หนึ่งล้านสองแสนเก้าหมื่นเก้าพันสองร้อยหกสิบสองบาทห้าสิบบสองสตางค์) ตามรายการ ดังนี้

งานไฟสัญญาณจราจร	จำนวน	๑	แห่ง
------------------	-------	---	------

ผู้ยื่นข้อเสนอจะต้องมีคุณสมบัติ ดังต่อไปนี้

๑. มีความสามารถตามกฎหมาย
๒. ไม่เป็นบุคคลล้มละลาย
๓. ไม่อยู่ระหว่างเลิกกิจการ
๔. ไม่เป็นบุคคลซึ่งอยู่ระหว่างถูกระงับการยื่นข้อเสนอหรือทำสัญญากับหน่วยงานของรัฐไว้

ชั่วคราว เนื่องจากเป็นผู้ที่ไม่ผ่านเกณฑ์การประเมินผลการปฏิบัติงานของผู้ประกอบการตามระเบียบ ที่รัฐมนตรีว่าการกระทรวงการคลังกำหนดตามที่ประกาศเผยแพร่ในระบบเครือข่ายสารสนเทศของกรมบัญชีกลาง

๕. ไม่เป็นบุคคลซึ่งถูกระบุชื่อไว้ในบัญชีรายชื่อผู้ทำงานและได้แจ้งเวียนชื่อให้เป็นผู้ทำงานของหน่วยงานของรัฐในระบบเครือข่ายสารสนเทศของกรมบัญชีกลาง ซึ่งรวมถึงนิติบุคคลที่ผู้ทำงานเป็นหุ้นส่วนผู้จัดการ กรรมการผู้จัดการ ผู้บริหาร ผู้มีอำนาจในการดำเนินงานในกิจการของนิติบุคคลนั้นด้วย

๖. มีคุณสมบัติและไม่มีลักษณะต้องห้ามตามที่คณะกรรมการนโยบายการจัดซื้อจัดจ้างและการบริหารพัสดุภาครัฐกำหนดในราชกิจจานุเบกษา

๗. เป็นนิติบุคคลผู้มีอาชีพรับจ้างงานที่ประกวดราคาอิเล็กทรอนิกส์ดังกล่าว

๘. ไม่เป็นผู้มีผลประโยชน์ร่วมกันกับผู้ยื่นข้อเสนอรายอื่นที่เข้ายื่นข้อเสนอให้แก่กรมทางหลวง โดย แขวงทางหลวงอำนาจเจริญ ณ วันประกาศประกวดราคาอิเล็กทรอนิกส์ หรือไม่เป็นผู้กระทำการอันเป็นการขัดขวางการแข่งขันราคาอย่างเป็นธรรม ในการประกวดราคาอิเล็กทรอนิกส์ครั้งนี้

๙. ไม่เป็นผู้ได้รับเอกสิทธิ์หรือความคุ้มกัน ซึ่งอาจปฏิเสธไม่ยอมขึ้นศาลไทย เว้นแต่รัฐบาลของผู้ยื่นข้อเสนอได้มีคำสั่งสละเอกสิทธิ์และความคุ้มกันเช่นนั้น

๑๐. ผู้ยื่นข้อเสนอที่ยื่นข้อเสนอในรูปแบบของ "กิจการร่วมค้า" ต้องมีคุณสมบัติดังนี้

กรณีที่ข้อตกลงฯ กำหนดให้ผู้เข้าร่วมค้ารายใดรายหนึ่งเป็นผู้เข้าร่วมค้าหลัก ข้อตกลงระหว่างผู้เข้าร่วมค้าจะต้องมีการกำหนดสัดส่วนหน้าที่และความรับผิดชอบในปริมาณงานสิ่งของ หรือมูลค่า ตามสัญญาของผู้เข้าร่วมค้าหลักมากกว่าผู้เข้าร่วมค้ารายอื่นทุกราย

กรณีที่ข้อตกลงฯ กำหนดให้ผู้เข้าร่วมค้ารายใดรายหนึ่งเป็นผู้เข้าร่วมค้าหลัก กิจการร่วมค่านั้นต้องใช้ผลงานของผู้เข้าร่วมค้าหลักรายเดียวเป็นผลงานของกิจการร่วมค้าที่ยื่นข้อเสนอ

กรณีที่ข้อตกลงฯ ที่ไม่ได้กำหนดให้ผู้เข้าร่วมค้ารายใดเป็นผู้เข้าร่วมค้าหลักผู้เข้าร่วมค้าทุกรายจะต้องมีคุณสมบัติครบถ้วนตามเงื่อนไขที่กำหนดไว้ในเอกสารเชิญชวน หรือหนังสือเชิญชวน

กรณีที่ข้อตกลงฯ กำหนดให้ผู้ร่วมค้ารายใดรายหนึ่งเป็นผู้เข้าร่วมค้าหลัก ผู้เข้าร่วมค้าหลักจะต้องเป็นผู้ประกอบการที่ขึ้นทะเบียนงานก่อสร้างสาขา-..... ประเภทคุณลักษณะเฉพาะอื่นๆ ไว้กับกรมบัญชีกลาง ในส่วนของผู้เข้าร่วมค้าที่ไม่ใช่ผู้เข้าร่วมค้าหลักจะเป็นผู้ประกอบการที่ขึ้นทะเบียนในสาขาก่อสร้างไว้กับกรมบัญชีกลางหรือไม่ก็ได้

สำหรับข้อตกลงฯ ที่ไม่ได้กำหนดผู้เข้าร่วมค้ารายใดเป็นผู้เข้าร่วมค้าหลัก ผู้เข้าร่วมค้าทุกรายจะต้องมีคุณสมบัติครบถ้วนตามเงื่อนไขที่กำหนดไว้ในเอกสารเชิญชวน

กรณีที่ข้อตกลงฯ กำหนดให้มีการมอบหมายผู้เข้าร่วมค้ารายใดรายหนึ่งเป็นผู้ยื่นข้อเสนอในนามกิจการร่วมค้า การยื่นข้อเสนอดังกล่าวไม่ต้องมีหนังสือมอบอำนาจ

สำหรับข้อตกลงฯ ที่ไม่ได้กำหนดให้ผู้เข้าร่วมค้ารายใดเป็นผู้ยื่นข้อเสนอผู้เข้าร่วมค้าทุกรายจะต้องลงรายชื่อในหนังสือมอบอำนาจให้ผู้เข้าร่วมค้ารายใดรายหนึ่งเป็นผู้ยื่นข้อเสนอในนามกิจการร่วมค้า

๑๑. ผู้ยื่นข้อเสนอต้องลงทะเบียนที่มีข้อมูลถูกต้องครบถ้วนในระบบจัดซื้อจัดจ้างภาครัฐด้วยอิเล็กทรอนิกส์ (Electronic Government Procurement : e-GP) ของกรมบัญชีกลาง

๑๒. ผู้ยื่นข้อเสนอต้องมีมูลค่าสุทธิของกิจการ ดังนี้

(๑) กรณีผู้ยื่นข้อเสนอเป็นนิติบุคคลที่จัดตั้งขึ้นตามกฎหมายไทยซึ่งได้จดทะเบียนเกินกว่า ๑ ปี ต้องมีมูลค่าสุทธิของกิจการ จากผลต่างระหว่างสินทรัพย์สุทธิหักด้วยหนี้สินสุทธิ ที่ปรากฏในงบแสดงฐานะการเงินที่มีการตรวจรับรองแล้ว ซึ่งจะต้องแสดงค่าเป็นบวก ๑ ปีสุดท้ายก่อนวันยื่นข้อเสนอ

(๒) กรณีผู้ยื่นข้อเสนอเป็นนิติบุคคลที่จัดตั้งขึ้นตามกฎหมายไทย ซึ่งยังไม่มีกิจการรายงาน

งบแสดงฐานะการเงินกับกรมพัฒนาธุรกิจการค้า ให้พิจารณาการกำหนดมูลค่าของทุนจดทะเบียน โดยผู้ยื่นข้อเสนองจะต้องมีทุนจดทะเบียนที่เรียกชำระมูลค่าหุ้นแล้ว ณ วันที่ยื่นข้อเสนอง ไม่ต่ำกว่า ๑ ล้านบาท

(๓) สำหรับการจัดซื้อจัดจ้างครั้งหนึ่งที่มีวงเงินเกิน ๕๐๐,๐๐๐ บาทขึ้นไป กรณีผู้ยื่นข้อเสนองเป็นบุคคลธรรมดา โดยพิจารณาจากหนังสือรับรองบัญชีเงินฝาก ไม่เกิน ๙๐ วันก่อนวันยื่นข้อเสนอง โดยต้องมีเงินฝากคงเหลือในบัญชีธนาคารเป็นมูลค่า ๑ ใน ๔ ของมูลค่างบประมาณของโครงการหรือรายการที่ยื่นข้อเสนองในแต่ละครั้ง และหากเป็นผู้ชนะการจัดซื้อจัดจ้างหรือเป็นผู้ได้รับการคัดเลือกจะต้องแสดงบัญชีเงินฝากที่มีมูลค่าดังกล่าวอีกครั้งหนึ่งในวันลงนามในสัญญา

(๔) กรณีที่ผู้ยื่นข้อเสนองไม่มีมูลค่าสุทธิของกิจการหรือทุนจดทะเบียน หรือมีแต่ไม่เพียงพอที่จะเข้ายื่นข้อเสนอง ผู้ยื่นข้อเสนองสามารถขอวงเงินสินเชื่อ โดยต้องมีวงเงินสินเชื่อ ๑ ใน ๔ ของมูลค่างบประมาณของโครงการหรือรายการที่ยื่นข้อเสนองในครั้งนั้น (สินเชื่อที่ธนาคารภายในประเทศ หรือบริษัทเงินทุนหรือบริษัทเงินทุนหลักทรัพย์ที่ได้รับอนุญาตให้ประกอบกิจการเงินทุนเพื่อการพาณิชย์ และประกอบธุรกิจค้าประกันตามประกาศของธนาคารแห่งประเทศไทย ตามรายชื่อบริษัทเงินทุนที่ธนาคารแห่งประเทศไทยแจ้งเวียนให้ทราบ โดยพิจารณาจากยอดเงินรวมของวงเงินสินเชื่อที่สำนักงานใหญ่รับรอง หรือที่สำนักงานสาขารับรอง (กรณีได้รับมอบอำนาจจากสำนักงานใหญ่) ซึ่งออกให้แก่ผู้ยื่นข้อเสนอง นับถึงวันยื่นข้อเสนองไม่เกิน ๙๐ วัน)

(๕) กรณีตาม (๑) - (๔) ยกเว้นสำหรับกรณีดังต่อไปนี้

(๕.๑) กรณีที่ผู้ยื่นข้อเสนองเป็นหน่วยงานของรัฐ

(๕.๒) นิติบุคคลที่จัดตั้งขึ้นตามกฎหมายไทยที่อยู่ระหว่างการฟื้นฟูกิจการตามพระราชบัญญัติล้มละลาย (ฉบับที่ ๑๐) พ.ศ. ๒๕๖๑

(๕.๓) งานจ้างก่อสร้าง ที่กรมบัญชีกลางได้ขึ้นทะเบียนผู้ประกอบการงานก่อสร้างแล้ว และงานจ้างก่อสร้างที่หน่วยงานของรัฐได้มีการจัดทำบัญชีผู้ประกอบการงานก่อสร้างที่มีคุณสมบัติเบื้องต้นไว้แล้ว ก่อนวันที่พระราชบัญญัติการจัดซื้อจัดจ้างและการบริหารพัสดุภาครัฐมีผลใช้บังคับ

๑๓. เป็นผู้ประกอบการที่ขึ้นทะเบียนงานก่อสร้างสาขา-..... ประเภท

คุณลักษณะ เฉพาะอื่นๆ ไว้กับกรมบัญชีกลาง

๑๔. ผู้ยื่นข้อเสนองต้องเป็นผู้ผ่านการคัดเลือกผู้มีคุณสมบัติเบื้องต้นในการจ้างของกรมทางหลวงโดยเป็นผู้ได้รับการจดทะเบียนเป็นผู้รับเหมา งานบำรุงทางประเภทที่ ๑๓ งานไฟสัญญาณจราจร กับกรมทางหลวงและไม่ขาดคุณสมบัติตามหลักเกณฑ์การพิจารณาคุณสมบัติผู้เสนองมีสิทธิเสนองราคางานจ้างเหมาก่อสร้างบูรณะหรือบำรุงทางของกรมทางหลวง

ผู้ยื่นข้อเสนองต้องยื่นข้อเสนองและเสนองราคาทางระบบจัดซื้อจัดจ้างภาครัฐด้วยอิเล็กทรอนิกส์ ในวันที่ ๖ มกราคม ๒๕๖๘ ระหว่างเวลา ๑๓.๐๐ น. ถึง ๑๖.๐๐ น.

ผู้สนใจสามารถขอรับเอกสารประกวดราคาอิเล็กทรอนิกส์ โดยดาวน์โหลดเอกสารทางระบบจัดซื้อจัดจ้างภาครัฐด้วยอิเล็กทรอนิกส์ หัวข้อ ค้นหาประกาศจัดซื้อจัดจ้างได้ตั้งแต่วันที่ประกาศจนถึงวันเสนองราคา

ผู้ยื่นข้อเสนอสามารถจัดเตรียมเอกสารข้อเสนอได้ตั้งแต่วันที่ประกาศจนถึงวันเสนอราคา
ผู้สนใจสามารถดูรายละเอียดได้ที่เว็บไซต์ www.doh.go.th หรือ www.gprocurement.go.th
หรือสอบถามทางโทรศัพท์หมายเลข ๐-๔๕๘๘-๙๗๔๕ ในวันและเวลาราชการ

ผู้สนใจต้องการทราบรายละเอียดเพิ่มเติมเกี่ยวกับสถานที่หรือร่างรายละเอียดขอบเขตของ
งานทั้งโครงการ โปรดสอบถามมายัง กรมทางหลวง โดย แขวงทางหลวงอำนาจเจริญ ผ่านทางไปรษณีย์
อิเล็กทรอนิกส์ doh0741@doh.go.th หรือช่องทางตามที่กรมบัญชีกลางกำหนดภายในวันที่ ๒๗ ธันวาคม
๒๕๖๗ โดยกรมทางหลวง โดย แขวงทางหลวงอำนาจเจริญจะชี้แจงรายละเอียดดังกล่าวผ่านทางเว็บไซต์
www.doh.go.th และ www.gprocurement.go.th ในวันที่ ๒๗ ธันวาคม ๒๕๖๗

งานตามประกาศประกวดราคาจ้างด้วยวิธีประกวดราคาอิเล็กทรอนิกส์ (e-bidding) นี้

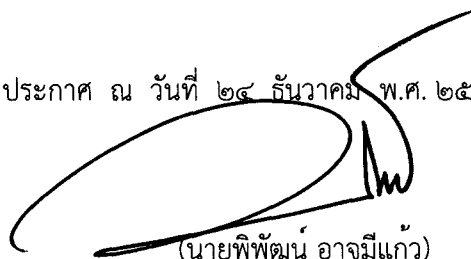
- ได้รับจัดสรรงบประมาณรายจ่ายประจำปี พ.ศ.....๒๕๖๘.....

/ ยังไม่ได้รับจัดสรรเงินงบประมาณรายจ่ายประจำปี พ.ศ.....๒๕๖๘.....

อนึ่ง การจัดซื้อหรือการจัดจ้างครั้งนี้ จะมีการลงนามในสัญญาหรือข้อตกลงเป็นหนังสือได้ต่อ
เมื่อพระราชบัญญัติงบประมาณรายจ่ายประจำปีงบประมาณ พ.ศ. ๒๕๖๘ มีผลใช้บังคับและได้รับจัดสรรเงิน
งบประมาณรายจ่ายประจำปีงบประมาณ พ.ศ. ๒๕๖๘ จากสำนักงบประมาณแล้ว

สำหรับกรณีที่ไม่ได้รับการจัดสรรงบประมาณรายจ่ายเพื่อการจัดซื้อหรือการจัดจ้างในครั้งดัง
กล่าว หน่วยงานของรัฐสามารถยกเลิกการจัดซื้อหรือการจัดจ้างได้

ประกาศ ณ วันที่ ๒๔ ธันวาคม พ.ศ. ๒๕๖๗



(นายพิพัฒน์ อัจฉริยะ)

ผู้อำนวยการแขวงทางหลวงอำนาจเจริญ

หมายเหตุ ผู้ประกอบการสามารถจัดเตรียมเอกสารประกอบการเสนอราคา (เอกสารส่วนที่ ๑ และเอกสาร
ส่วนที่ ๒) ในระบบ e-GP ได้ตั้งแต่วันที่ซื้อเอกสารจนถึงวันเสนอราคา

เอกสารแนบท้ายเอกสารประกวดราคา แบบรูปรายการละเอียด ให้ผู้ยื่นข้อเสนอ สามารถดาว
นโหลดได้ที่เว็บไซต์ www.doh.go.th ดังนี้

- (๑) รายการละเอียดและข้อกำหนดการก่อสร้างทางหลวง เล่มที่ ๑ และเล่มที่ ๒
- (๒) รายละเอียดและข้อกำหนดการจัดทำเครื่องหมายจราจรบนผิวทาง ฉบับกรกฎาคม ๒๕๕๑
- (๓) ข้อกำหนดและมาตรฐานทั่วไป งานติดตั้งไฟฟ้าแสงสว่างบนทางหลวง ฉบับปี พ.ศ. ๒๕๖๒
- (๔) ข้อกำหนดและมาตรฐานทั่วไป งานติดตั้งไฟสัญญาณจราจรและไฟกระพริบบนทางหลวง

ฉบับปี พ.ศ. ๒๕๒๓

(๕) คู่มือเครื่องหมายควบคุมการจราจรในการก่อสร้าง งานบูรณะ และงานบำรุงรักษา ฉบับปี

พ.ศ. ๒๕๖๑

(๖) คู่มือควบคุมงานก่อสร้างสะพานและท่อเหลี่ยม คสล.

(๗) รายละเอียดและหลักเกณฑ์งานบริหารการจราจรในระหว่างการก่อสร้าง

(๘) ข้อกำหนดพิเศษ

(๙) STANDARD DRAWING (revision ๒๐๑๕)



เอกสารประกวดราคาจ้างก่อสร้างด้วยการประกวดราคาอิเล็กทรอนิกส์ (e-bidding)

เลขที่ คค ๐๖๐๕๕/พ.๑/๑๕/๒๕๖๘

ประกวดราคาจ้างก่อสร้างกิจกรรมอำนวยความสะดวกความปลอดภัยทางถนน ประจำปีงบประมาณ พ.ศ. ๒๕๖๘ งาน
อำนวยความสะดวกเพื่อป้องกันและแก้ไขอุบัติเหตุทางถนน รหัสงาน ๓๑๔๒๑ งานไฟสัญญาณจราจร
ระบบกำหนดเวลาคงที่ บนทางหลวงหมายเลข ๒๓๓๗ ตอน ห้วยยาง - สองคอน ตอน ๒ ที่ กม.๑๒+๑๕๖
ปริมาณงาน ๑ แห่ง ด้วยวิธีประกวดราคาอิเล็กทรอนิกส์ (e-bidding)

ตามประกาศ กรมทางหลวง โดย แขวงทางหลวงอำนาจเจริญ

ลงวันที่ ๒๔ ธันวาคม ๒๕๖๗

กรมทางหลวง โดย แขวงทางหลวงอำนาจเจริญ ซึ่งต่อไปเรียกว่า "กรม" มีความประสงค์จะ
ประกวดราคาจ้างก่อสร้างกิจกรรมอำนวยความสะดวกความปลอดภัยทางถนน ประจำปีงบประมาณ พ.ศ. ๒๕๖๘ งาน
อำนวยความสะดวกเพื่อป้องกันและแก้ไขอุบัติเหตุทางถนน รหัสงาน ๓๑๔๒๑ งานไฟสัญญาณจราจร ระบบ
กำหนดเวลาคงที่ บนทางหลวงหมายเลข ๒๓๓๗ ตอน ห้วยยาง - สองคอน ตอน ๒ ที่ กม.๑๒+๑๕๖ ปริมาณ
งาน ๑ แห่ง ด้วยวิธีประกวดราคาอิเล็กทรอนิกส์ (e-bidding) ด้วยวิธีประกวดราคาอิเล็กทรอนิกส์ (e-
bidding) โดยมีข้อแนะนำและข้อกำหนดดังต่อไปนี้

๑. เอกสารแนบท้ายเอกสารประกวดราคาอิเล็กทรอนิกส์

- ๑.๑ ร่างรายละเอียดขอบเขตของงานทั้งโครงการ (Terms of Reference : TOR)
- ๑.๒ แบบใบเสนอราคาที่กำหนดไว้ในระบบจัดซื้อจัดจ้างภาครัฐด้วยอิเล็กทรอนิกส์
- ๑.๓ แบบสัญญาจ้างก่อสร้าง
- ๑.๔ แบบหนังสือคำประกัน
 - (๑) หลักประกันสัญญา
 - (๒) หลักประกันการรับเงินค่าจ้างล่วงหน้า
 - (๓) หลักประกันผลงาน
- ~~๑.๕ สูตรการปรับราคา~~
- ๑.๖ บทนิยาม
 - (๑) ผู้ที่มีผลประโยชน์ร่วมกัน
 - (๒) การขัดขวางการแข่งขันอย่างเป็นธรรม
- ๑.๗ แบบบัญชีเอกสารที่กำหนดไว้ในระบบจัดซื้อจัดจ้างภาครัฐด้วยอิเล็กทรอนิกส์
 - (๑) บัญชีเอกสารส่วนที่ ๑

(๒) บัญชีเอกสารส่วนที่ ๒

๑.๘ แผนการทำงาน

๑.๙ แบบรูปและรายการละเอียด

๑.๑๐ แผนการใช้พัสดุที่ผลิตภายในประเทศ

๑.๑๑ แผนการใช้เหล็กที่ผลิตภายในประเทศ

๑.๑๒ แนวทางการพิจารณาขยายอายุสัญญาหรือการงดหรือลดค่าปรับ งานจ้างเหมา

ของกรมทางหลวง (สิงหาคม ๒๕๖๑)

๑.๑๓ รายงานและเงื่อนไขที่ผู้รับจ้างต้องรับผิดชอบในความชำรุดบกพร่องของงาน
จ้างหรือความเสียหายภายในกำหนดเวลา

๑.๑๔ เรื่อง การจ้างช่วง

๑.๑๕ เงื่อนไขการเสนอแผนเข้าทำงาน

๑.๑๖ รายละเอียดบัญชีรายการก่อสร้างและเงื่อนไขในการปฏิบัติงาน

๑.๑๗ ใบแจ้งปริมาณงานและราคา(BOQ)

๒. คุณสมบัติของผู้ยื่นข้อเสนอ

๒.๑ มีความสามารถตามกฎหมาย

๒.๒ ไม่เป็นบุคคลล้มละลาย

๒.๓ ไม่อยู่ระหว่างเลิกกิจการ

๒.๔ ไม่เป็นบุคคลซึ่งอยู่ระหว่างถูกระงับการยื่นข้อเสนอหรือทำสัญญากับหน่วยงาน
ของรัฐไว้ชั่วคราว เนื่องจากเป็นผู้ที่ไม่ผ่านเกณฑ์การประเมินผลการปฏิบัติงานของผู้ประกอบการตามระเบียบ
ที่รัฐมนตรีว่าการกระทรวงการคลังกำหนดตามที่ประกาศเผยแพร่ในระบบเครือข่ายสารสนเทศของกรมบัญชี
กลาง

๒.๕ ไม่เป็นบุคคลซึ่งถูกระงับชื่อไว้ในบัญชีรายชื่อผู้ทำงานและได้แจ้งเวียนชื่อให้เป็นผู้
ทำงานของหน่วยงานของรัฐในระบบเครือข่ายสารสนเทศของกรมบัญชีกลาง ซึ่งรวมถึงนิติบุคคลที่ผู้ทำงานเป็น
หุ้นส่วนผู้จัดการ กรรมการผู้จัดการ ผู้บริหาร ผู้มีอำนาจในการดำเนินงานในกิจการของนิติบุคคลนั้นด้วย

๒.๖ มีคุณสมบัติและไม่มีลักษณะต้องห้ามตามที่คณะกรรมการนโยบายการจัดซื้อ
จัดจ้าง และการบริหารพัสดุภาครัฐกำหนดในราชกิจจานุเบกษา

๒.๗ เป็นนิติบุคคลผู้มีอาชีพรับจ้างงานที่ประกวดราคาอิเล็กทรอนิกส์ดังกล่าว

๒.๘ ไม่เป็นผู้มีผลประโยชน์ร่วมกันกับผู้ยื่นข้อเสนอรายอื่นที่เข้ายื่นข้อเสนอให้แก่ กรม
ณ วันประกาศประกวดราคาอิเล็กทรอนิกส์ หรือไม่เป็นผู้กระทำการอันเป็นการขัดขวาง การแข่งขันอย่างเป็น
ธรรมในการประกวดราคาอิเล็กทรอนิกส์ครั้งนี้

๒.๙ ไม่เป็นผู้ได้รับเอกสิทธิ์หรือความคุ้มกัน ซึ่งอาจปฏิเสธไม่ยอมขึ้นศาลไทย เว้นแต่
รัฐบาล ของผู้ยื่นข้อเสนอได้มีคำสั่งให้สละเอกสิทธิ์และความคุ้มกันเช่นนั้น

๒.๑๐ กิจการร่วมค้าที่ยื่นข้อเสนอในรูปแบบของ "กิจการร่วมค้า" ต้องมีคุณสมบัติดังนี้

กรณีที่ข้อตกลงฯ กำหนดให้ผู้เข้าร่วมคำรายใดรายหนึ่งเป็นผู้เข้าร่วมคำหลัก ข้อตกลงระหว่างผู้เข้าร่วมคำจะต้องมีการกำหนดสัดส่วนหน้าที่และความรับผิดชอบในปริมาณงานสิ่งของ หรือมูลค่าตามสัญญาของผู้เข้าร่วมคำหลักมากกว่าผู้เข้าร่วมคำรายอื่นทุกราย

กรณีที่ข้อตกลงฯ กำหนดให้ผู้เข้าร่วมคำรายใดรายหนึ่งเป็นผู้เข้าร่วมคำหลัก กิจการร่วมค่านั้นต้องใช้ผลงานของผู้เข้าร่วมคำหลักรายเดียวเป็นผลงานของกิจการร่วมคำที่ยื่นข้อเสนอ

กรณีที่ข้อตกลงฯ ที่ไม่ได้กำหนดให้ผู้เข้าร่วมคำรายใดเป็นผู้เข้าร่วมคำหลักผู้เข้าร่วมคำทุกรายจะต้องมีคุณสมบัติครบถ้วนตามเงื่อนไขที่กำหนดไว้ในเอกสารเชิญชวน หรือหนังสือเชิญชวน

กรณีที่ข้อตกลงฯ กำหนดให้ผู้ร่วมคำรายใดรายหนึ่งเป็นผู้เข้าร่วมคำหลัก ผู้เข้าร่วมคำหลักจะต้องเป็นผู้ประกอบการที่ขึ้นทะเบียนงานก่อสร้างสาขา ประเภทคุณลักษณะเฉพาะอื่นๆ ไว้กับกรมบัญชีกลาง ในส่วนของผู้เข้าร่วมคำที่ไม่ใช่ผู้เข้าร่วมคำหลักจะเป็นผู้ประกอบการที่ขึ้นทะเบียนในสาขาก่อสร้างไว้กับกรมบัญชีกลางหรือไม่ก็ได้

สำหรับข้อตกลงฯ ที่ไม่ได้กำหนดผู้เข้าร่วมคำรายใดเป็นผู้เข้าร่วมคำหลัก ผู้เข้าร่วมคำทุกรายจะต้องมีคุณสมบัติครบถ้วนตามเงื่อนไขที่กำหนดไว้ในเอกสารเชิญชวน

กรณีที่ข้อตกลงฯ กำหนดให้มีการมอบหมายผู้เข้าร่วมคำรายใดรายหนึ่งเป็นผู้ยื่นข้อเสนอในนามกิจการร่วมคำ การยื่นข้อเสนอดังกล่าวไม่ต้องมีหนังสือมอบอำนาจ

สำหรับข้อตกลงฯ ที่ไม่ได้กำหนดให้ผู้เข้าร่วมคำรายใดเป็นผู้ยื่นข้อเสนอผู้เข้าร่วมคำทุกรายจะต้องลงรายชื่อในหนังสือมอบอำนาจให้ผู้เข้าร่วมคำรายใดรายหนึ่งเป็นผู้ยื่นข้อเสนอในนามกิจการร่วมคำ

๒.๑๑ ผู้ยื่นข้อเสนอต้องลงทะเบียนที่มีข้อมูลถูกต้องครบถ้วนในระบบจัดซื้อจัดจ้างภาครัฐด้วย อิเล็กทรอนิกส์ (Electronic Government Procurement : e-GP) ของกรมบัญชีกลาง

๒.๑๒ ผู้ยื่นข้อเสนอต้องมีมูลค่าสุทธิของกิจการ ดังนี้

(๑) กรณีผู้ยื่นข้อเสนอเป็นนิติบุคคลที่จัดตั้งขึ้นตามกฎหมายไทยซึ่งได้จดทะเบียนเกินกว่า ๑ ปี ต้องมีมูลค่าสุทธิของกิจการ จากผลต่างระหว่างสินทรัพย์สุทธิหักด้วยหนี้สินสุทธิ ที่ปรากฏในงบแสดงฐานะการเงินที่มีการตรวจรับรองแล้ว ซึ่งจะต้องแสดงค่าเป็นบวก ๑ ปีสุดท้ายก่อนวันยื่นข้อเสนอ

(๒) กรณีผู้ยื่นข้อเสนอเป็นนิติบุคคลที่จัดตั้งขึ้นตามกฎหมายไทย ซึ่งยังไม่มีงบแสดงฐานะการเงินกับกรมพัฒนาธุรกิจการค้า ให้พิจารณาการกำหนดมูลค่าของทุนจดทะเบียน โดยผู้ยื่นข้อเสนอจะต้องมีทุนจดทะเบียนที่เรียกชำระมูลค่าหุ้นแล้ว ณ วันที่ยื่นข้อเสนอ ไม่ต่ำกว่า ๑ ล้านบาท

(๓) สำหรับการจัดซื้อจัดจ้างครั้งหนึ่งที่มีวงเงินเกิน ๕๐๐,๐๐๐ บาทขึ้นไป กรณีผู้ยื่นข้อเสนอเป็นบุคคลธรรมดา โดยพิจารณาจากหนังสือรับรองบัญชีเงินฝาก ไม่เกิน ๙๐ วันก่อนวันยื่นข้อเสนอ โดยต้องมีเงินฝากคงเหลือในบัญชีธนาคารเป็นมูลค่า ๑ ใน ๔ ของมูลค่างบประมาณของโครงการหรือรายการที่ยื่นข้อเสนอในแต่ละครั้ง และหากเป็นผู้ชนะการจัดซื้อจัดจ้างหรือเป็นผู้ได้รับการคัดเลือกจะต้องแสดงบัญชีเงินฝากที่มีมูลค่าดังกล่าวอีกครั้งหนึ่งในวันลงนามในสัญญา

(๔) กรณีที่ผู้ยื่นข้อเสนอไม่มีมูลค่าสุทธิของกิจการหรือทุนจดทะเบียน หรือมีแต่ไม่เพียงพอที่จะ ยื่นข้อเสนอ ผู้ยื่นข้อเสนอสามารถขอวงเงินสินเชื่อ โดยต้องมีวงเงินสินเชื่อ ๑ ใน ๔ ของมูลค่า

งบประมาณของโครงการหรือรายการที่ยื่นข้อเสนอในครั้งนั้น (สินเชื่อที่ธนาคารภายในประเทศ หรือบริษัทเงินทุนหรือบริษัทเงินทุนหลักทรัพย์ที่ได้รับอนุญาตให้ประกอบกิจการเงินทุนเพื่อการพาณิชย์ และประกอบธุรกิจค้าประกันตามประกาศของธนาคารแห่งประเทศไทย ตามรายชื่อบริษัทเงินทุนที่ธนาคารแห่งประเทศไทยแจ้งเวียนให้ทราบ โดยพิจารณาจากยอดเงินรวมของวงเงินสินเชื่อที่สำนักงานใหญ่รับรอง หรือที่สำนักงานสาขารับรอง (กรณีได้รับมอบอำนาจจากสำนักงานใหญ่) ซึ่งออกให้แก่ผู้ยื่นข้อเสนอ นับถึงวันยื่นข้อเสนอไม่เกิน ๙๐ วัน)

(๕) กรณีตาม (๑) - (๔) ยกเว้นสำหรับกรณีดังต่อไปนี้

(๕.๑) กรณีที่ผู้ยื่นข้อเสนอเป็นหน่วยงานของรัฐ

(๕.๒) นิติบุคคลที่จัดตั้งขึ้นตามกฎหมายไทยที่อยู่ระหว่างการฟื้นฟูกิจการตามพระราชบัญญัติล้มละลาย (ฉบับที่ ๑๐) พ.ศ. ๒๕๖๑

(๕.๓) งานจ้างก่อสร้าง ที่กรมบัญชีกลางได้ขึ้นทะเบียนผู้ประกอบการงานก่อสร้างแล้ว และงานจ้างก่อสร้างที่หน่วยงานของรัฐได้มีการจัดทำบัญชีผู้ประกอบการงานก่อสร้างที่มีคุณสมบัติเบื้องต้นไว้แล้ว ก่อนวันที่พระราชบัญญัติการจัดซื้อจัดจ้างและการบริหารพัสดุภาครัฐมีผลใช้บังคับ

๒.๑๓ เป็นผู้ประกอบการที่ขึ้นทะเบียนงานก่อสร้างสาขา-..... ประเภทคุณลักษณะ เฉพาะอื่นๆ ไว้กับกรมบัญชีกลาง

๒.๑๔ ผู้ยื่นข้อเสนอต้องเป็นผู้ผ่านการคัดเลือกผู้มีคุณสมบัติเบื้องต้นในการจ้างของกรมทางหลวง โดยเป็นผู้ได้รับการจดทะเบียนเป็นผู้รับเหมา งานบำรุงทางประเภทที่ ๑๓ งานไฟสัญญาณจราจรกับกรมทางหลวงและ ไม่ขาดคุณสมบัติตามหลักเกณฑ์การพิจารณาคุณสมบัติผู้เสนอมีสถานะเสนอราคางานจ้างเหมาก่อสร้างบูรณะ หรือบำรุงทางของกรมทางหลวง

๓. หลักฐานการยื่นข้อเสนอ

ผู้ยื่นข้อเสนอจะต้องเสนอเอกสารหลักฐานยื่นมาพร้อมกับการเสนอราคาทางระบบจัดซื้อจัดจ้างภาครัฐด้วยอิเล็กทรอนิกส์ โดยแยกเป็น ๒ ส่วน คือ

๓.๑ ส่วนที่ ๑ อย่างน้อยต้องมีเอกสารดังต่อไปนี้

(๑) ในกรณีผู้ยื่นข้อเสนอเป็นนิติบุคคล

(ก) ห้างหุ้นส่วนสามัญหรือห้างหุ้นส่วนจำกัด ให้ยื่นสำเนาหนังสือรับรองการจดทะเบียนนิติบุคคล บัญชีรายชื่อหุ้นส่วนผู้จัดการ ผู้มีอำนาจควบคุม (ถ้ามี)

(ข) บริษัทจำกัดหรือบริษัทมหาชนจำกัด ให้ยื่นสำเนาหนังสือรับรองการจดทะเบียนนิติบุคคล หนังสือบริคณห์สนธิ บัญชีรายชื่อกรรมการผู้จัดการ ผู้มีอำนาจควบคุม (ถ้ามี) และบัญชีผู้ถือหุ้นรายใหญ่ (ถ้ามี)

(๒) ในกรณีผู้ยื่นข้อเสนอเป็นบุคคลธรรมดาหรือคณะบุคคลที่มีชื่อนิติบุคคล ให้ยื่นสำเนาบัตรประจำตัวประชาชนของผู้นั้น สำเนาข้อตกลงที่แสดงถึงการเข้าเป็นหุ้นส่วน (ถ้ามี) สำเนาบัตรประจำตัวประชาชนของผู้เป็นหุ้นส่วน หรือสำเนาหนังสือเดินทางของผู้เป็นหุ้นส่วนที่ได้ถือสัญชาติไทย

(๓) ในกรณีผู้ยื่นข้อเสนอเป็นผู้ยื่นข้อเสนอร่วมกันในฐานะเป็นผู้ร่วมค้า ให้ยื่น

สำเนาสัญญาของการเข้าร่วมค้า และเอกสารตามที่ระบุไว้ใน (๑) หรือ (๒) ของผู้ร่วมค้า แล้วแต่กรณี

(๔) ผู้ยื่นข้อเสนอต้องแสดงหลักฐานเกี่ยวกับมูลค่าสุทธิของกิจการ ดังนี้

(๔.๑) ในกรณีผู้ยื่นข้อเสนอเป็นนิติบุคคล ให้ยื่นงบแสดงฐานะการเงินที่มี การรับรองแล้วของ ๑ ปีสุดท้ายก่อนวันยื่นข้อเสนอ โดยให้ยื่นขณะเข้าเสนอราคา

(๔.๒) ในกรณีผู้ยื่นข้อเสนอเป็นบุคคลธรรมดา ให้ยื่นหนังสือรับรองบัญชี เงินฝาก ไม่เกิน ๙๐ วัน ก่อนวันยื่นข้อเสนอ โดยให้ยื่นขณะเข้าเสนอราคา และจะต้องแสดงหนังสือรับรองบัญชี เงินฝากที่มีมูลค่าดังกล่าวอีกครั้งหนึ่งในวันลงนามในสัญญา

(๔.๓) กรณีที่ผู้ยื่นข้อเสนอไม่มีมูลค่าสุทธิของกิจการและทุนจดทะเบียน หรือมีแต่ไม่เพียงพอที่จะเข้ายื่นข้อเสนอ ให้ยื่นสำเนาหนังสือรับรองวงเงินสินเชื่อ (สินเชื่อที่ธนาคารภายใน ประเทศหรือบริษัทเงินทุนหรือบริษัทเงินทุนหลักทรัพย์ที่ได้รับอนุญาตให้ประกอบกิจการเงินทุนเพื่อการ พาณิชยและประกอบธุรกิจค้าประกัน ตามประกาศของธนาคารแห่งประเทศไทย ตามรายชื่อบริษัทเงินทุนที่ ธนาคารแห่งประเทศไทยแจ้งเวียนให้ทราบ โดยพิจารณาจากยอดเงินรวมของวงเงินสินเชื่อที่สำนักงานใหญ่ รับรองหรือที่สำนักงานสาขารับรอง (กรณีได้รับมอบอำนาจจากสำนักงานใหญ่) ซึ่งออกให้แก่ผู้ยื่นข้อเสนอ นับ ถึงวันยื่นข้อเสนอไม่เกิน ๙๐ วัน)

(๕) สำเนาใบทะเบียนพาณิชย์

(๖) สำเนาทะเบียนภาษีมูลค่าเพิ่ม

(๗) บัญชีเอกสารส่วนที่ ๑ ทั้งหมดที่ได้ยื่นพร้อมกับการเสนอราคาทางระบบจัด ซื้อจัดจ้างภาครัฐด้วยอิเล็กทรอนิกส์ ตามแบบในข้อ ๑.๗ (๑) โดยไม่ต้องแนบในรูปแบบ PDF File (Portable Document Format)

ทั้งนี้ เมื่อผู้ยื่นข้อเสนอดำเนินการแนบไฟล์เอกสารตามบัญชีเอกสารส่วนที่ ๑ ครบถ้วน ถูกต้องแล้ว ระบบจัดซื้อจัดจ้างภาครัฐด้วยอิเล็กทรอนิกส์จะสร้างบัญชีเอกสารส่วนที่ ๑ ตามแบบ ในข้อ ๑.๗ (๑) ให้โดยผู้ยื่นข้อเสนอไม่ต้องแนบบัญชีเอกสารส่วนที่ ๑ ดังกล่าวในรูปแบบ PDF File (Portable Document Format)

๓.๒ ส่วนที่ ๒ อย่างน้อยต้องมีเอกสารดังต่อไปนี้

(๑) ในกรณีที่ผู้ยื่นข้อเสนอมอบอำนาจให้บุคคลอื่นกระทำการแทนให้แนบ หนังสือมอบอำนาจซึ่งติดอากรแสตมป์ตามกฎหมาย โดยมีหลักฐานแสดงตัวตนของผู้มอบอำนาจและผู้รับ มอบอำนาจ ทั้งนี้หากผู้รับมอบอำนาจเป็นบุคคลธรรมดาต้องเป็นผู้ที่บรรลุนิติภาวะตามกฎหมายแล้วเท่านั้น

(๒) สำเนาใบขึ้นทะเบียนผู้ประกอบการวิสาหกิจขนาดกลางและขนาดย่อม (SMEs) (ถ้ามี)

(๓) บัญชีเอกสารส่วนที่ ๒ ทั้งหมดที่ได้ยื่นพร้อมกับการเสนอราคาทางระบบจัด ซื้อจัดจ้างภาครัฐด้วยอิเล็กทรอนิกส์ตามแบบในข้อ ๑.๗ (๒) โดยไม่ต้องแนบในรูปแบบ PDF File (Portable Document Format)

ทั้งนี้ เมื่อผู้ยื่นข้อเสนอดำเนินการแนบไฟล์เอกสารตามบัญชีเอกสารส่วนที่ ๒

ครบถ้วน ถูกต้องแล้ว ระบบจัดซื้อจัดจ้างภาครัฐด้วยอิเล็กทรอนิกส์จะสร้างบัญชีเอกสารส่วนที่ ๒ ตามแบบในข้อ ๑.๗ (๒) ให้โดยผู้ยื่นข้อเสนอไม่ต้องแนบบัญชีเอกสารส่วนที่ ๒ ดังกล่าวในรูปแบบ PDF File (Portable Document Format)

๔. การเสนอราคา

๔.๑ ผู้ยื่นข้อเสนอต้องยื่นข้อเสนอ และเสนอราคาทางระบบจัดซื้อจัดจ้างภาครัฐด้วยอิเล็กทรอนิกส์ตามที่กำหนดไว้ในเอกสารประกวดราคาอิเล็กทรอนิกส์ โดยไม่มีเงื่อนไขใดๆ ทั้งสิ้น และจะต้องกรอกข้อความให้ถูกต้องครบถ้วน พร้อมทั้งหลักฐานแสดงตัวตนและทำการยืนยันตัวตนของผู้ยื่นข้อเสนอ โดยไม่ต้องแนบบใบเสนอราคาในรูปแบบ PDF File (Portable Document Format)

๔.๒ ให้ผู้ยื่นข้อเสนอกรอกรายละเอียดการเสนอราคาในใบเสนอราคาตามแบบเอกสารประกวดราคาข้างก่อสร้างด้วยวิธีประกวดราคาอิเล็กทรอนิกส์ (e-bidding) ข้อ ๑.๒ ให้ครบถ้วน โดยไม่ต้องยื่น ใบแจ้งปริมาณงานและราคาและใบบัญชีรายการก่อสร้าง ในรูปแบบ PDF File (Portable Document Format)

ในการเสนอราคาให้เสนอราคาเป็นเงินบาทและเสนอราคาได้เพียงครั้งเดียวและราคาเดียว โดยเสนอราคารวม หรือราคาต่อหน่วย หรือราคาต่อรายการ ตามเงื่อนไขที่ระบุไว้ท้ายใบเสนอราคาให้ถูกต้อง ทั้งนี้ ราคารวมที่เสนอจะต้องตรงกันทั้งตัวเลขและตัวหนังสือ ถ้าตัวเลขและตัวหนังสือไม่ตรงกัน ให้ถือตัวหนังสือเป็นสำคัญ โดยคิดราคารวมทั้งสิ้นซึ่งรวมค่าภาษีมูลค่าเพิ่ม ภาษีอากรอื่น และค่าใช้จ่ายที่ส่งแล้ว

ราคาที่เสนอจะต้องเสนอกำหนดยื่นราคาไม่น้อยกว่า ๒๗๐ วัน ตั้งแต่วันเสนอราคาโดยภายในกำหนดยื่นราคา ผู้ยื่นข้อเสนอต้องรับผิดชอบราคาที่ตนได้เสนอไว้และจะถอนการเสนอราคามีได้

๔.๓ ผู้ยื่นข้อเสนอจะต้องเสนอกำหนดเวลาดำเนินการก่อสร้างแล้วเสร็จไม่เกิน ๖๐ วัน นับถัดจากวันลงนามในสัญญาจ้าง หรือวันที่ได้รับหนังสือแจ้งจาก กรม ให้เริ่มทำงาน

๔.๔ ก่อนเสนอราคา ผู้ยื่นข้อเสนอควรตรวจสอบร่างสัญญา ร่างรายละเอียดขอบเขตของงานทั้งโครงการ (Terms of Reference : TOR) ให้ถี่ถ้วนและเข้าใจเอกสารประกวดราคาจ้างอิเล็กทรอนิกส์ทั้งหมดเสียก่อนที่จะตกลงยื่นข้อเสนอตามเงื่อนไขในเอกสารประกวดราคาจ้างอิเล็กทรอนิกส์

๔.๕ ผู้ยื่นข้อเสนอต้องยื่นข้อเสนอและเสนอราคาทางระบบจัดซื้อจัดจ้างภาครัฐด้วย อิเล็กทรอนิกส์ในวันที่ ๖ มกราคม ๒๕๖๘ ระหว่างเวลา ๑๓.๐๐ น. ถึง ๑๖.๐๐ น. และเวลาในการเสนอราคาให้ถือตามเวลาของระบบจัดซื้อจัดจ้างภาครัฐด้วยอิเล็กทรอนิกส์เป็นเกณฑ์

เมื่อพ้นกำหนดเวลายื่นข้อเสนอและเสนอราคาแล้ว จะไม่รับเอกสารการยื่นข้อเสนอ และการเสนอราคาใดๆ โดยเด็ดขาด

๔.๖ ผู้ยื่นข้อเสนอต้องจัดทำเอกสารสำหรับใช้ในการเสนอราคาในรูปแบบไฟล์เอกสาร ประเภท PDF File (Portable Document Format) โดยผู้ยื่นข้อเสนอต้องเป็นผู้รับผิดชอบตรวจสอบความครบถ้วน ถูกต้อง และชัดเจนของเอกสาร PDF File ก่อนที่จะยืนยันการเสนอราคา แล้วจึงส่งข้อมูล

(Upload) เพื่อเป็นการเสนอราคาให้แก่กรม ผ่านทางระบบจัดซื้อจัดจ้างภาครัฐด้วยอิเล็กทรอนิกส์

๔.๗ คณะกรรมการพิจารณาผลการประกวดราคาอิเล็กทรอนิกส์จะดำเนินการตรวจสอบ คุณสมบัติของผู้ยื่นข้อเสนอแต่ละรายว่า เป็นผู้ยื่นข้อเสนอที่มีผลประโยชน์ร่วมกันกับผู้ยื่นข้อเสนอรายอื่น ตามข้อ ๑.๖ (๑) หรือไม่ หากปรากฏว่าผู้ยื่นข้อเสนอรายใดเป็นผู้ยื่นข้อเสนอที่มีผลประโยชน์ร่วมกันกับผู้ยื่นข้อเสนอรายอื่น คณะกรรมการฯ จะตัดรายชื่อผู้ยื่นข้อเสนอราคาที่มีผลประโยชน์ร่วมกันนั้นออกจากการเป็นผู้ยื่นข้อเสนอ

หากปรากฏต่อคณะกรรมการพิจารณาผลการประกวดราคาอิเล็กทรอนิกส์ว่า ก่อนหรือในขณะที่มีการพิจารณาข้อเสนอ มีผู้ยื่นข้อเสนอรายใดกระทำการอันเป็นการขัดขวางการแข่งขันอย่างเป็นธรรมตาม ข้อ ๑.๖ (๒) และคณะกรรมการฯ เชื่อว่ามีการกระทำการอันเป็นการขัดขวางการแข่งขันอย่างเป็นธรรม คณะกรรมการฯ จะตัดรายชื่อผู้ยื่นข้อเสนอรายนั้นออกจากการเป็นผู้ยื่นข้อเสนอ และกรม จะพิจารณาลงโทษผู้ยื่นข้อเสนอดังกล่าวเป็นผู้ที่งาน เว้นแต่ กรม จะพิจารณาเห็นว่า ผู้ยื่นข้อเสนอรายนั้น มิใช่เป็นผู้ริเริ่มให้มีการกระทำดังกล่าวและได้ให้ความร่วมมือเป็นประโยชน์ต่อการพิจารณาของกรม

๔.๘ ผู้ยื่นข้อเสนอจะต้องปฏิบัติ ดังนี้

- (๑) ปฏิบัติตามเงื่อนไขที่ระบุไว้ในเอกสารประกวดราคาอิเล็กทรอนิกส์
- (๒) ราคาที่เสนอจะต้องเป็นราคาที่รวมภาษีมูลค่าเพิ่ม และภาษีอื่นๆ (ถ้ามี) รวมค่าใช้จ่ายทั้งปวงไว้ด้วยแล้ว
- (๓) ผู้ยื่นข้อเสนอจะต้องลงทะเบียนเพื่อเข้าสู่กระบวนการเสนอราคา ตามวัน เวลา ที่กำหนด
- (๔) ผู้ยื่นข้อเสนอจะถอนการเสนอราคาที่เสนอแล้วไม่ได้
- (๕) ผู้ยื่นข้อเสนอต้องศึกษาและทำความเข้าใจในระบบและวิธีการเสนอราคา

ด้วยวิธีประกวดราคาอิเล็กทรอนิกส์ ของกรมบัญชีกลางที่แสดงไว้ในเว็บไซต์ www.gprocurement.go.th

๔.๙ คู่สัญญาต้องจัดทำแผนการทำงานมาให้ภายใน ๗ วัน นับถัดจากวันลงนามในสัญญา โดยจัดทำแผนการทำงานตามเอกสารแนบท้ายเอกสารประกวดราคาอิเล็กทรอนิกส์ เว้นแต่เป็นกรณีสัญญาที่มีวงเงินไม่เกิน ๕๐๐,๐๐๐ บาท ทั้งนี้ แผนการทำงานให้ถือเป็นเอกสารส่วนหนึ่งของสัญญา

๔.๑๐ ผู้ยื่นข้อเสนอที่เป็นผู้ชนะการเสนอราคาต้องจัดทำแผนการใช้พัสดุที่ผลิตในประเทศและแผนการใช้เหล็กที่ผลิตในประเทศ โดยยื่นให้หน่วยงานของรัฐภายใน ๖๐ วัน นับถัดจากวันลงนามในสัญญา

๕. หลักเกณฑ์และสิทธิในการพิจารณา

๕.๑ การพิจารณาผลการยื่นข้อเสนอประกวดราคาอิเล็กทรอนิกส์ครั้งนี้ กรมจะพิจารณาตัดสินโดยใช้หลักเกณฑ์ ราคา

๕.๒ การพิจารณาผู้ชนะการยื่นข้อเสนอ
กรณีใช้หลักเกณฑ์ราคาในการพิจารณาผู้ชนะการยื่นข้อเสนอ กรม จะพิจารณาจาก ราคา รวม

๕.๓ หากผู้ยื่นข้อเสนอรายใดมีคุณสมบัติไม่ถูกต้องตามข้อ ๒ หรือยื่นหลักฐานการยื่นข้อเสนอไม่ถูกต้อง หรือไม่ครบถ้วนตามข้อ ๓ หรือยื่นข้อเสนอไม่ถูกต้องตามข้อ ๔ แล้ว คณะกรรมการพิจารณาผล การประกวดราคาอิเล็กทรอนิกส์จะไม่รับพิจารณาข้อเสนอของผู้ยื่นข้อเสนอรายนั้น เว้นแต่ ผู้ยื่นข้อเสนอรายใดเสนอเอกสารทางเทคนิคหรือรายละเอียดคุณลักษณะเฉพาะของพัสดุที่จะจ้างไม่ครบถ้วน หรือเสนอรายละเอียดแตกต่างไปจากเงื่อนไขที่กรมกำหนดไว้ในประกาศและเอกสารประกวดราคาอิเล็กทรอนิกส์ ในส่วนที่มีสาระสำคัญและความแตกต่างนั้น ไม่มีผลทำให้เกิดการได้เปรียบเสียเปรียบ ต่อผู้ยื่นข้อเสนอรายอื่น หรือเป็นการผิดพลาดเล็กน้อย คณะกรรมการฯ อาจพิจารณาผ่อนปรนการตัดสิทธิ ผู้ยื่นข้อเสนอรายนั้น

๕.๔ กรมสงวนสิทธิไม่พิจารณาข้อเสนอของผู้ยื่นข้อเสนอโดยไม่มีการผ่อนผัน ในกรณีดังต่อไปนี้

(๑) ไม่กรอกชื่อผู้ยื่นข้อเสนอในการเสนอราคาทางระบบจัดซื้อจัดจ้าง ด้วยอิเล็กทรอนิกส์

(๒) เสนอรายละเอียดแตกต่างไปจากเงื่อนไขที่กำหนดในเอกสารประกวดราคา อิเล็กทรอนิกส์ที่เป็นสาระสำคัญ หรือมีผลทำให้เกิดความได้เปรียบเสียเปรียบแก่ผู้ยื่นข้อเสนอรายอื่น

๕.๕ ในการตัดสินการประกวดราคาอิเล็กทรอนิกส์หรือในการทำสัญญา คณะกรรมการพิจารณาผลการประกวดราคาอิเล็กทรอนิกส์หรือกรม มีสิทธิให้ผู้ยื่นข้อเสนอชี้แจงข้อเท็จจริงเพิ่มเติมได้ กรมมีสิทธิที่จะไม่รับข้อเสนอ ไม่รับราคา หรือไม่ทำสัญญา หากข้อเท็จจริงดังกล่าวไม่เหมาะสมหรือไม่ถูกต้อง

๕.๖ กรมทรงไว้ซึ่งสิทธิที่จะไม่รับราคาต่ำสุด หรือราคาหนึ่งราคาใด หรือราคาที่เสนอทั้งหมดก็ได้ และอาจพิจารณาเลือกจ้างในจำนวน หรือขนาด หรือเฉพาะรายการหนึ่งรายการใด หรืออาจจะยกเลิก การประกวดราคาอิเล็กทรอนิกส์โดยไม่พิจารณาจัดจ้างเลยก็ได้ สุดแต่จะพิจารณา ทั้งนี้ เพื่อประโยชน์ของทางราชการเป็นสำคัญ และให้ถือว่าการตัดสินของ กรมเป็นเด็ดขาด ผู้ยื่นข้อเสนอจะเรียกร้องค่าใช้จ่าย หรือค่าเสียหายใดๆ มิได้ รวมทั้ง กรมจะพิจารณายกเลิกการประกวดราคาอิเล็กทรอนิกส์และลงโทษผู้ยื่นข้อเสนอเป็นผู้ทำงาน ไม่ว่าจะเป็นผู้ยื่นข้อเสนอที่ได้รับการคัดเลือกหรือไม่ก็ตาม หากมีเหตุที่เชื่อถือได้ว่าผู้ยื่นข้อเสนอกระทำการโดยไม่สุจริต เช่น การเสนอเอกสารอันเป็นเท็จ หรือใช้ข้อมูลคลาดเคลื่อน หรือนิตยบุคคลอื่นมาเสนอราคาแทน เป็นต้น

ในกรณีที่ผู้ยื่นข้อเสนอรายที่เสนอราคาต่ำสุด เสนอราคาต่ำจนคาดหมายได้ว่าไม่อาจดำเนินงานตามเอกสารประกวดราคาอิเล็กทรอนิกส์ได้ คณะกรรมการพิจารณาผลการประกวดราคา อิเล็กทรอนิกส์หรือกรม จะให้ผู้ยื่นข้อเสนอชี้แจงและแสดงหลักฐานที่ทำให้เชื่อว่า ผู้ยื่นข้อเสนอสามารถดำเนินงานตามเอกสารประกวดราคาอิเล็กทรอนิกส์ให้เสร็จสมบูรณ์ หากคำชี้แจงไม่เป็นที่รับฟังได้ กรม มีสิทธิที่จะไม่รับข้อเสนอหรือไม่รับราคาของผู้ยื่นข้อเสนอรายนั้น ทั้งนี้ ผู้ยื่นข้อเสนอดังกล่าวไม่มีสิทธิเรียกร้องค่าใช้จ่ายหรือค่าเสียหายใดๆ จากกรม

๕.๗ ก่อนลงนามในสัญญา กรม อาจประกาศยกเลิกการประกวดราคาอิเล็กทรอนิกส์

หากปรากฏว่ามีการกระทำที่เข้าลักษณะผู้ยื่นข้อเสนอที่ชนะการประกวดราคาหรือที่ได้รับการคัดเลือกมีผลประโยชน์ร่วมกัน หรือมีส่วนได้เสียกับผู้ยื่นข้อเสนอรายอื่น หรือขัดขวางการแข่งขันอย่างเป็นธรรม หรือสมยอมกันกับผู้ยื่นข้อเสนอรายอื่น หรือเจ้าหน้าที่ในการเสนอราคา หรือสื่อว่ากระทำการทุจริตอื่นใดในการเสนอราคา

๕.๘ หากผู้ยื่นข้อเสนอซึ่งเป็นผู้ประกอบการ SMEs เสนอราคาสูงกว่าราคาต่ำสุดของผู้ยื่นข้อเสนอรายอื่นที่ไม่เกินร้อยละ ๑๐ ให้หน่วยงานของรัฐจัดซื้อจัดจ้างกับผู้ประกอบการ SMEs ดังกล่าว โดยจัดเรียงลำดับผู้ยื่นข้อเสนอซึ่งเป็นผู้ประกอบการ SMEs ซึ่งเสนอราคาสูงกว่าราคาต่ำสุดของผู้ยื่นข้อเสนอรายอื่นไม่เกินร้อยละ ๑๐ ที่จะเรียกมาทำสัญญาไม่เกิน ๓ ราย

ผู้ยื่นข้อเสนอที่เป็นกิจการร่วมค้าที่จะได้สิทธิตามวรรคหนึ่ง ผู้เข้าร่วมค้าทุกราย จะต้องเป็นผู้ประกอบการ SMEs

ทั้งนี้ ผู้ประกอบการ SMEs ที่ได้แต้มต่อด้านราคาตามวรรคหนึ่ง จะต้องมีความเสี่ยงสัญญาสะสมตามปีปฏิทินรวมกับราคาที่เสนอในครั้งแล้ว มีมูลค่ารวมกันไม่เกินมูลค่าของรายได้ตามขนาดที่ขึ้นทะเบียนไว้กับ สสว.

๕.๙ หากผู้ยื่นข้อเสนอซึ่งมิใช่ผู้ประกอบการ SMEs แต่เป็นบุคคลธรรมดาที่ถือสัญชาติไทยหรือนิติบุคคลที่จัดตั้งขึ้นตามกฎหมายไทยเสนอราคาสูงกว่าราคาต่ำสุดของผู้ยื่นข้อเสนอซึ่งเป็นผู้ประกอบการที่มีได้ถือสัญชาติไทยหรือนิติบุคคลที่จัดตั้งขึ้นตามกฎหมายของต่างประเทศไม่เกินร้อยละ ๓ ให้จัดซื้อจัดจ้างกับบุคคลธรรมดาที่ถือสัญชาติไทยหรือนิติบุคคลที่จัดตั้งขึ้นตามกฎหมายไทยดังกล่าว

ผู้ยื่นข้อเสนอที่เป็นกิจการร่วมค้าที่จะได้สิทธิตามวรรคหนึ่ง ผู้เข้าร่วมค้าทุกราย จะต้องเป็นบุคคลธรรมดาที่ถือสัญชาติไทยหรือนิติบุคคลที่จัดตั้งขึ้นตามกฎหมายไทย

๖. การทำสัญญาจ้างก่อสร้าง

ผู้ชนะการประกวดราคาอิเล็กทรอนิกส์จะต้องทำสัญญาจ้างตามแบบสัญญา ดังระบุในข้อ ๑.๓ หรือทำข้อตกลงเป็นหนังสือกับกรม ภายใน ๗ วัน นับถัดจากวันที่ได้รับแจ้ง และจะต้องวางหลักประกันสัญญาเป็นจำนวนเงินเท่ากับร้อยละ ๕ ของราคาค่าจ้างที่ประกวดราคาอิเล็กทรอนิกส์ ให้กรมยึดถือไว้ในขณะทำสัญญาโดยใช้หลักประกันอย่างหนึ่งอย่างใด ดังต่อไปนี้

๖.๑ เงินสด

๖.๒ เช็คหรือตราพท์ที่ธนาคารเซ็นส่งจ่าย ซึ่งเป็นเช็คหรือตราพท์ลงวันที่ที่ใส่เช็คหรือตราพท์นั้น ชำระต่อเจ้าหน้าที่ในวันทำสัญญา หรือก่อนวันนั้นไม่เกิน ๓ วันทำการ

๖.๓ หนังสือค้ำประกันของธนาคารภายในประเทศ ตามตัวอย่างที่คณะกรรมการนโยบายกำหนด ดังระบุในข้อ ๑.๔ (๒) หรือจะเป็นหนังสือค้ำประกันอิเล็กทรอนิกส์ตามวิธีการที่กรมบัญชีกลางกำหนด

๖.๔ หนังสือค้ำประกันของบริษัทเงินทุน หรือบริษัทเงินทุนหลักทรัพย์ที่ได้รับอนุญาตให้ประกอบกิจการเงินทุนเพื่อการพาณิชย์และประกอบธุรกิจค้ำประกันตามประกาศของธนาคารแห่งประเทศไทย ตามรายชื่อบริษัทเงินทุนที่ธนาคารแห่งประเทศไทยแจ้งเวียนให้ทราบ โดยอนุโลมให้ใช้ตามตัวอย่างหนังสือค้ำประกันของธนาคารที่คณะกรรมการนโยบายกำหนด ดังระบุในข้อ ๑.๔ (๒)

๖.๕ พันธบัตรรัฐบาลไทย

หลักประกันนี้จะคืนให้ โดยไม่มีดอกเบี้ยภายใน ๑๕ วันนับถัดจากวันที่ผู้ชนะการประกวดราคาอิเล็กทรอนิกส์ (ผู้รับจ้าง) พ้นจากข้อผูกพันตามสัญญาจ้างแล้ว

๗. ค่าจ้างและการจ่ายเงิน

กรมจะจ่ายค่าจ้างต่อหน่วยของงานแต่ละรายการที่ได้ทำสำเร็จจริงตามราคาต่อหน่วย ที่กำหนดไว้ในใบแจ้งปริมาณงานและราคา นอกจากนี้ในกรณีต่อไปนี้

(๑) เมื่อปริมาณงานที่ทำเสร็จจริงในส่วนของที่เกินกว่าร้อยละ ๑๒๕ (หนึ่งร้อยยี่สิบห้า) แต่ไม่เกินร้อยละ ๑๕๐ (หนึ่งร้อยห้าสิบ) ของปริมาณงานที่กำหนดไว้ในสัญญาหรือใบแจ้งปริมาณงานและราคา จะจ่ายให้อัตราร้อยละ ๙๐ (เก้าสิบ) ของราคาต่อหน่วยตามสัญญา

(๒) เมื่อปริมาณงานที่ทำเสร็จจริงในส่วนของที่เกินกว่าร้อยละ ๑๕๐ (หนึ่งร้อยห้าสิบ) ของปริมาณงานที่กำหนดไว้ในสัญญาหรือใบแจ้งปริมาณงานและราคา จะจ่ายให้อัตราร้อยละ ๘๓ (แปดสิบสาม) ของราคาต่อหน่วยตามสัญญา

(๓) เมื่อปริมาณงานที่ทำเสร็จจริงน้อยกว่าร้อยละ ๗๕ (เจ็ดสิบห้า) ของปริมาณงานที่กำหนดไว้ในสัญญาหรือใบแจ้งปริมาณงานและราคา จะจ่ายให้ตามราคาต่อหน่วยในสัญญา และจะจ่ายเพิ่มชดเชยเป็นค่า overhead และ mobilization สำหรับงานรายการนั้น ในอัตราร้อยละ ๑๗ (สิบเจ็ด) ของผลต่างระหว่างปริมาณงานทั้งหมดของงานรายการนั้นตามสัญญาโดยประมาณ กับปริมาณงานที่ทำเสร็จจริงคุณด้วยราคาต่อหน่วยตามสัญญา ทั้งนี้ การจ่ายเงินเพิ่มชดเชยเป็นค่า Overhead และ Mobilization ดังกล่าว ผู้ว่าจ้างจะจ่ายให้แก่ผู้รับจ้างในงวดสุดท้ายของการจ่ายเงินค่างานตามสัญญา

(๔) กรมจะจ่ายเงินที่เพิ่มขึ้นตาม (๑) และ (๒) ดังกล่าวข้างต้น ในงวดสุดท้ายของการจ่ายเงิน หรือก่อนงวดสุดท้ายของการจ่ายเงิน ตามที่กรมจะพิจารณาตามที่เห็นสมควร เว้นแต่กรณีที่กรมพิจารณาเห็นว่าปริมาณงานที่ทำเสร็จจริงดังกล่าว มิได้มีส่วนเกี่ยวข้องกับงานอื่นที่เหลือ อีกทั้งงานที่เหลืออยู่ก็มิได้มีผลกระทบต่อจ่ายเงินค่างานที่แล้วเสร็จจริงในงวดดังกล่าว ทั้งนี้ กรม อาจจ่ายเงินที่เพิ่มขึ้นให้แก่ผู้รับจ้างพร้อมกับการจ่ายเงินค่างานงวดนั้น ๆ และการพิจารณาว่างานใดอยู่ในหลักเกณฑ์ดังกล่าวหรือไม่เป็นดุลพินิจโดยเด็ดขาดของกรม

กรมจะจ่ายเงินค่าจ้างให้แก่ผู้รับจ้างเป็นรายเดือนตามเนื้องานที่ทำเสร็จจริงเมื่อกรมหรือเจ้าหน้าที่ของ กรม ได้ทำการตรวจสอบผลงานที่ทำเสร็จแล้ว และปรากฏว่าเป็นที่พอใจตรงตามข้อกำหนดแห่งสัญญาทุกประการ กรม จะออกหนังสือรับรองการรับมอบงานนั้นไว้แก่ผู้รับจ้าง

การจ่ายเงินงวดสุดท้ายจะจ่ายให้เมื่องานทั้งหมดตามสัญญาได้แล้วเสร็จทุก

ประการ

๘. อัตราค่าปรับ

ค่าปรับตามสัญญาจ้างแนบท้ายเอกสารประกวดราคาอิเล็กทรอนิกส์นี้ หรือข้อตกลงจ้างเป็นหนังสือจะกำหนด ดังนี้

๘.๑ กรณีที่ผู้รับจ้างนำงานที่รับจ้างไปจ้างช่วงให้ผู้อื่นทำอีกทอดหนึ่งโดยไม่ได้รับ

อนุญาตจากกรม จะกำหนดค่าปรับสำหรับการฝ่าฝืนดังกล่าวเป็นจำนวนร้อยละ ๑๐.๐๐ ของวงเงินของงานจ้าง
ช่วงนั้น

๘.๒ กรณีที่ผู้รับจ้างปฏิบัติผิดสัญญาจ้างก่อสร้าง นอกเหนือจากข้อ ๘.๑ จะกำหนด
ค่าปรับเป็นรายวันเป็นจำนวนเงินตายตัวในอัตราร้อยละ ๐.๒๕ ของราคางานจ้าง

๙. การรับประกันความชำรุดบกพร่อง

ผู้ชนะการประกวดราคาอิเล็กทรอนิกส์ซึ่งได้ทำสัญญาจ้าง ตามแบบ ดังระบุในข้อ ๑.๓
หรือข้อตกลงจ้างเป็นหนังสือแล้วแต่กรณี จะต้องรับประกันความชำรุดบกพร่องของงานจ้างที่เกิดขึ้นภายใน
ระยะเวลา ไม่น้อยกว่า ๓ ปี นับถัดจากวันที่กรมได้รับมอบงาน โดยต้องบริหารจัดการซ่อมแซมแก้ไขให้ใช้งานได้
ดังเดิมภายใน ๗ วัน นับถัดจากวันที่ได้รับแจ้งความชำรุดบกพร่อง

๑๐. การจ่ายเงินล่วงหน้า

ผู้ยื่นข้อเสนอมีสิทธิเสนอขอรับเงินล่วงหน้า ในอัตรามากกว่าร้อยละ ๑๕ ของราคาค่าจ้าง
ทั้งหมด แต่ทั้งนี้จะต้องส่งมอบหลักประกันเงินล่วงหน้า เป็นพันธบัตรรัฐบาลไทย หรือหนังสือค้ำประกันหรือ
หนังสือค้ำประกันอิเล็กทรอนิกส์ของธนาคารในประเทศตามแบบดังระบุในข้อ ๑.๔ (๓) ให้แก่กรมก่อนการรับ
เงินล่วงหน้า

๑๑. การหักเงินประกันผลงาน

ในการจ่ายเงินแต่ละงวด กรมจะหักเงินจำนวนร้อยละ ๑๐.๐๐ ของเงินที่ต้องจ่ายในงวด
นั้นเพื่อเป็น ประกันผลงาน ในกรณีที่เงินประกันผลงานจะต้องถูกหักไว้ทั้งสิ้นไม่ต่ำกว่า ๖ เดือน (สำหรับสัญญา
ที่เป็นราคาต่อหน่วย) หรือของค่าจ้างทั้งหมด (สำหรับสัญญาที่เป็นราคาเหมารวม) ผู้รับจ้างมีสิทธิที่จะขอเงิน
ประกันผลงานคืน โดยผู้รับจ้างจะต้องนำหนังสือค้ำประกันของธนาคารหรือหนังสือค้ำประกันอิเล็กทรอนิกส์
ของธนาคารในประเทศตามแบบหนังสือค้ำประกันดังระบุในข้อ ๑.๔ (๔) มาวางไว้ต่อ แขวงทางหลวงอำนาจ
เจริญ เพื่อเป็นหลักประกันแทน

กรมจะคืนเงินประกันผลงาน และ/หรือหนังสือค้ำประกันของธนาคารดังกล่าวให้แก่ผู้
รับจ้างพร้อมกับการจ่ายเงินค่าจ้างงวดสุดท้าย

๑๒. ข้อสงวนสิทธิในการยื่นข้อเสนอและอื่น ๆ

๑๒.๑ เงินค่าจ้างสำหรับงานจ้างครั้งนี้ ได้มาจากเงินงบประมาณประจำปี พ.ศ. ๒๕๖๘
การลงนามในสัญญาจะกระทำต่อเมื่อ กรมได้รับอนุมัติเงิน ค่าก่อสร้างจากเงิน
งบประมาณประจำปี พ.ศ. ๒๕๖๘

๑๒.๒ เมื่อกรมได้คัดเลือกผู้ยื่นข้อเสนอรายใดให้เป็นผู้รับจ้าง และได้ตกลงจ้าง ตามการ
ประกวดราคาอิเล็กทรอนิกส์แล้ว ถ้าผู้รับจ้างจะต้องส่งหรือนำสิ่งของมาเพื่องานจ้างดังกล่าวเข้ามาจากต่าง
ประเทศ และของนั้นต้องนำเข้ามาโดยทางเรือในเส้นทางที่มีเรือไทยเดินอยู่ และสามารถให้บริการรับขนได้ตาม
ที่รัฐมนตรีว่าการกระทรวงคมนาคมประกาศกำหนด ผู้ยื่นข้อเสนอซึ่งเป็นผู้รับจ้างจะต้องปฏิบัติตามกฎหมายว่า
ด้วยการส่งเสริมการพาณิชย์ ดังนี้

(๑) แจ้งการส่งหรือนำสิ่งของดังกล่าวเข้ามาจากต่างประเทศต่อกรมเจ้าท่า

ภายใน ๗ วัน นับตั้งแต่วันที่ผู้รับจ้างส่งหรือซื้อของจากต่างประเทศ เว้นแต่เป็นของที่รัฐมนตรีว่าการกระทรวง
คมนาคมประกาศยกเว้นให้บรรทุกโดยเรืออื่นได้

(๒) จัดการให้สิ่งของดังกล่าวบรรทุกโดยเรือไทย หรือเรือที่มีสิทธิเช่นเดียวกับ
เรือไทยจากต่างประเทศมายังประเทศไทย เว้นแต่จะได้รับอนุญาตจากกรมเจ้าท่า ให้บรรทุกสิ่งของนั้น โดยเรือ
อื่น ที่มีใบเรือไทย ซึ่งจะต้องได้รับอนุญาตเช่นนั้นก่อนบรรทุกของลงเรืออื่น หรือเป็นของที่รัฐมนตรีว่าการ
กระทรวงคมนาคมประกาศยกเว้นให้บรรทุกโดยเรืออื่น

(๓) ในกรณีที่ไม่ปฏิบัติตาม (๑) หรือ (๒) ผู้รับจ้างจะต้องรับผิดชอบตามกฎหมายว่า
ด้วยการส่งเสริมการพาณิชย์

๑๒.๓ ผู้ยื่นข้อเสนอซึ่งกรมได้คัดเลือกแล้ว ไม่ไปทำสัญญาหรือข้อตกลงจ้างเป็นหนังสือ
ภายในเวลาที่กำหนดตั้งระบุไว้ในข้อ ๗ กรมจะริบหลักประกันการยื่นข้อเสนอ หรือเรียกธำนาจจากผู้ออกหนังสือ
ค้ำประกัน การยื่นข้อเสนอทันที และอาจพิจารณาเรียกธำนาจให้ชดเชยความเสียหายอื่น (ถ้ามี) รวมทั้งจะพิจารณา
ให้เป็นผู้ทำงาน ตามระเบียบกระทรวงการคลังว่าด้วยการจัดซื้อจัดจ้างและการบริหารพัสดุภาครัฐ

๑๒.๔ กรมสงวนสิทธิ์ที่จะแก้ไขเพิ่มเติมเงื่อนไข หรือข้อกำหนดในแบบสัญญาหรือข้อ
ตกลงจ้างเป็นหนังสือให้เป็นไปตามความเห็นของสำนักงานอัยการสูงสุด (ถ้ามี)

๑๒.๕ ในกรณีที่เอกสารแนบท้ายเอกสารประกวดราคาอิเล็กทรอนิกส์ มีความขัดหรือ
แย้งกันผู้ยื่นข้อเสนอจะต้องปฏิบัติตามคำวินิจฉัยของกรม คำวินิจฉัยดังกล่าวให้ถือเป็นที่สุด และ ผู้ยื่นข้อเสนอ
ไม่มีสิทธิเรียกร้องค่าใช้จ่ายใดๆ เพิ่มเติม

๑๒.๖ กรม อาจประกาศยกเลิกการจัดจ้างในกรณีต่อไปนี้ได้ โดยที่ผู้ยื่นข้อเสนอจะเรียก
ธำนาจเสียหายใดๆ จากกรมไม่ได้

(๑) กรมไม่ได้รับการจัดสรรเงินที่จะใช้ในการจัดจ้างหรือได้รับจัดสรรแต่ไม่
เพียงพอที่จะทำการจัดจ้างครั้งนี้ต่อไป

(๒) มีการกระทำที่เข้าลักษณะผู้ยื่นข้อเสนอที่ขณะการจัดจ้างหรือที่ได้รับการ
คัดเลือกมี ผลประโยชน์ร่วมกัน หรือมีส่วนได้เสียกับผู้ยื่นข้อเสนอรายอื่น หรือขัดขวางการแข่งขันอย่างเป็น
ธรรมหรือสมยอมกันกับผู้ยื่นข้อเสนอรายอื่น หรือเจ้าหน้าที่ในการเสนอราคา หรือสื่อว่ากระทำการทุจริตอื่นใด
ในการเสนอราคา

(๓) การทำการจัดจ้างครั้งนี้ต่อไปอาจก่อให้เกิดความเสียหายแก่กรม หรือ
กระทบต่อประโยชน์สาธารณะ

(๔) กรณีอื่นในทำนองเดียวกับ (๑) (๒) หรือ (๓) ตามที่กำหนดในกฎกระทรวง
ซึ่งออกตามความในกฎหมายว่าด้วยการจัดซื้อจัดจ้างและการบริหารพัสดุภาครัฐ

~~๑๓. การปรับราคาค่างานก่อสร้าง~~

~~การปรับราคาค่างานก่อสร้างตามสูตรการปรับราคาดังระบุในข้อ ๑.๕ จะนำมาใช้ในกรณีที่~~
~~ที่ ค่างานก่อสร้างลดลงหรือเพิ่มขึ้น โดยวิธีการต่อไปนี้~~

~~ความเงื่อนไข หลักเกณฑ์ สูตรและวิธีคำนวณที่ใช้กับสัญญาแบบปรับราคาได้ตามมติ~~



คณะกรรมการเมื่อวันที่ ๒๒ สิงหาคม ๒๕๖๒ เรื่อง การพิจารณาช่วยเหลือผู้ประกอบการอาชีพงานก่อสร้าง ตาม
หนังสือสำนักเลขาธิการคณะกรรมการที่ นร ๐๒๐๓/ว ๑๐๙ ลงวันที่ ๒๔ สิงหาคม ๒๕๖๒

สูตรการปรับราคา (สูตร ก) จะต้องคงที่ที่ระดับที่กำหนดไว้ในวันแล้วเสร็จตามที่
กำหนดไว้ในสัญญา หรือภายในระยะเวลาที่กรมได้ขยายออกไป โดยจะใช้สูตรของทางราชการที่ได้รับในข้อ
๓.๕

๑๔. มาตรฐานฝีมือช่าง

เมื่อกรมได้คัดเลือกผู้ยื่นข้อเสนอรายใดให้เป็นผู้รับจ้างและได้ตกลงจ้างก่อสร้าง ตาม
ประกาศนี้แล้วผู้ยื่นข้อเสนอจะต้องตกลงว่าในการปฏิบัติงานก่อสร้างดังกล่าว ผู้ยื่นข้อเสนอจะต้องมีและ ใช้ผู้
ผ่านการทดสอบมาตรฐานฝีมือช่างหรือผู้ผ่านการทดสอบมาตรฐานฝีมือช่างจาก คณะกรรมการกำหนด
มาตรฐานและทดสอบฝีมือแรงงานหรือสถาบันของทางราชการอื่น หรือสถาบันเอกชนที่ทางราชการรับรอง
หรือผู้มีวุฒิปริญญา ปวช. ปวส. และ ปวท.หรือเทียบเท่าจากสถาบันการศึกษาที่ ก.พ. รับรองให้เข้ารับ
ราชการได้ ในอัตราไม่ต่ำกว่าร้อยละ ๑๐ ของแต่ละสาขาช่างแต่ละจะต้องมีจำนวนช่างอย่างน้อย ๑ คน ในแต่ละ
สาขาช่าง ดังต่อไปนี้

๑๔.๑ ช่างโยธาหรือช่างก่อสร้าง

๑๔.๒ ช่างไฟฟ้า

๑๕. การปฏิบัติตามกฎหมายและระเบียบ

ในระหว่างระยะเวลาการก่อสร้าง ผู้ยื่นข้อเสนอที่ได้รับการคัดเลือกให้เป็นผู้รับจ้างต้อง
ปฏิบัติ ตามหลักเกณฑ์ที่กฎหมายและระเบียบได้กำหนดไว้โดยเคร่งครัด

๑๖. การประเมินผลการปฏิบัติงานของผู้ประกอบการ

กรม สามารถนำผลการปฏิบัติงานแล้วเสร็จตามสัญญาของผู้ยื่นข้อเสนอที่ได้รับการ
คัดเลือกให้ เป็นผู้รับจ้างเพื่อนำมาประเมินผลการปฏิบัติงานของผู้ประกอบการ

ทั้งนี้ หากผู้ยื่นข้อเสนอที่ได้รับการคัดเลือกไม่ผ่านเกณฑ์ที่กำหนดจะถูกระงับการยื่นข้อ
เสนอหรือทำสัญญากับกรม ไว้ชั่วคราว

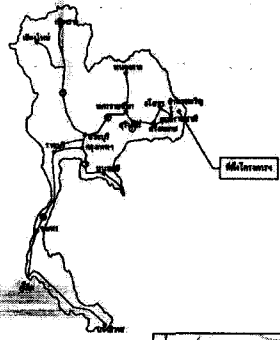
กรมทางหลวง โดย แขวงทางหลวงอำนาจเจริญ

๒๕ ธันวาคม ๒๕๖๗

หมายเหตุ

- กรณีการประกวดราคาจ้างก่อสร้างที่มีวงเงินงบประมาณตั้งแต่ ๑,๐๐๐,๐๐๐ บาท ขึ้นไปผู้ยื่นข้อเสนอต้อง
เป็นนิติบุคคลตามกฎหมาย

- ผู้ประกอบการสามารถจัดเตรียมเอกสารประกอบการเสนอราคา (เอกสารส่วนที่ ๑ และเอกสารส่วนที่ ๒) ในระบบ e-GP ได้ตั้งแต่วันที่ซื้อเอกสารจนถึงวันเสนอราคา
- เอกสารแนบท้ายเอกสารประกวดราคา แบบรูปและรายการละเอียด ผู้ยื่นข้อเสนอสามารถดาวน์โหลดได้ที่เว็บไซต์ www.doh.go.th



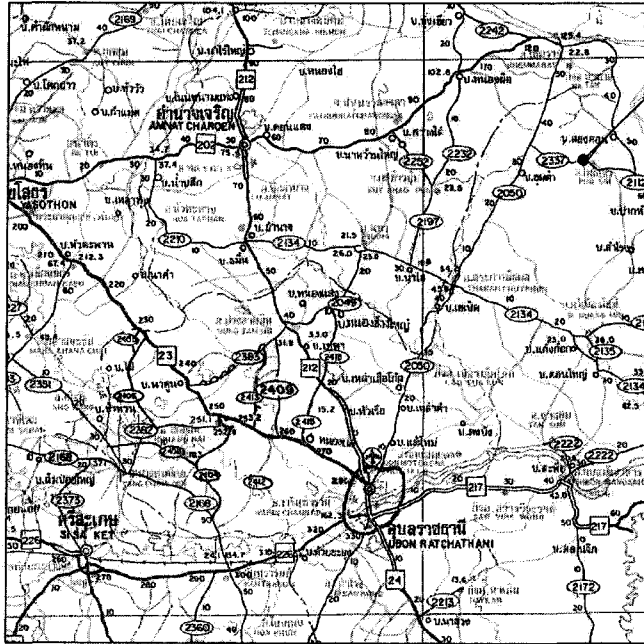
งานอำนวยความสะดวกเพื่อป้องกันและแก้ไขอุบัติเหตุทางถนน
งานไฟสัญญาณจราจร ระบบกำหนดเวลาคงที่ รหัสสถาน 31421
ทางหลวงหมายเลข 2337 ตอน ห้วยยาง - สองคอน ตอน 2
ที่ กม.12+156

ส่วนสำรวจและออกแบบ		
แขวงทางหลวง	รหัสสถาน	แผ่นที่
อำนาจเจริญ	31421	1/5
งานไฟสัญญาณจราจร ระบบกำหนดเวลาคงที่ ทางหลวงหมายเลข 2337 ตอน ห้วยยาง - สองคอน ตอน 2 ที่ กม.12+156		

SUMMARY OF QUANTITIES

ITEM	DESCRIPTION	UNIT	QUANTITY	REMARK
1	ทำการจ้างเหมาดำเนินการติดตั้งไฟสัญญาณจราจร ระบบ FIXED TIME พร้อมอุปกรณ์ครบชุด	แห่ง	1	
2	ติดตั้งไฟกระพริบโซล่าเซลล์ดวงสีเหลือง	ดวง	4	
3	หมุดสะท้อนแสงชนิดหน้าเดียว สีขาว	ชิ้น	110	
4	หมุดสะท้อนแสงชนิดสี่เหลี่ยม สีเหลือง	ชิ้น	626	
5	THERMOPLASTIC PAINT (WHITE)	SQ.M.	38.80	

จุดดำเนินการโครงการ
ที่ กม.12+156



SPECIFICATIONS FOR HIGHWAY MATERIALS AND CONSTRUCTION

ข้อกำหนดและมาตรฐานที่ใช้ในการก่อสร้าง			
ลักษณะงาน	รายละเอียดและข้อกำหนด	มาตรฐานงานทาง (ทล.ม.)	แบบมาตรฐานทางหลวง แบบเลขที่
ROAD TRAFFIC SIGNALS	-	-	TF-101 TO TF-105
งานเครื่องหมายจราจรบนผิวทาง	คู่มือเครื่องหมายควบคุมจราจร ภาค 2 เครื่องหมายจราจร (MARKINGS), ข้อกำหนด การขีดทำเครื่องหมายจราจรบนผิวทาง (การขีดเส้น ลูกศร ขีดเขียน ข้อความ) ฉบับ กรกฎาคม 2551	-	RS-201 TO RS-203
ROAD STUD	อ้างอิง - ข้อนแนะนำและแนวทางการติดตั้งเครื่องหมาย, ปุ่มบนผิวจราจร ธันวาคม 2550 - มอก.2573-2555	-	RS-201 TO RS-203
ป้ายจราจรระหว่างก่อสร้าง	คู่มือเล่มที่ 3 คู่มือเครื่องหมายควบคุมจราจร ในงานก่อสร้าง งานบูรณะ และงานบำรุงรักษาทางหลวง ฉบับ มีนาคม 2561	-	RS-301 TO RS-305
แบบรายละเอียดอื่น ๆ	ให้ใช้แบบมาตรฐานกรมทางหลวง (STANDARD DRAWINGS FOR HIGHWAY DESIGN AND CONSTRUCTION 2015 REVISION) ฉบับแก้ไข 1 ก.พ. 2564	-	-

หมายเหตุ

- รายละเอียดตามรูปแบบที่แสดงนี้ สามารถเปลี่ยนแปลงแก้ไขทั้งด้านราคาชนิดและโครงสร้าง ได้ตามความเหมาะสมกับสภาพทางที่จะดำเนินการ ทั้งนี้ให้อยู่ในดุลยพินิจของผู้อำนวยความสะดวกสำนักงานทางหลวงที่ 9
- ภายในระหว่างหลักกิโลเมตรที่กำหนดไว้ในแบบนี้ อาจจะมีการคอนกรีตหรือเว้นคอนกรีตได้ตามความเหมาะสม หรืออาจกำหนดให้ทำการเพิ่มเติมคอนกรีตหรือคอนกรีต ภายในระยะทางไม่เกิน 5 กิโลเมตร เพื่อให้ได้ปริมาณงานตามที่กำหนดไว้
- ปริมาณที่แสดงไว้ในแบบเป็นปริมาณโดยประมาณเท่านั้น ปริมาณที่ถูกต้องให้อธิบายปริมาณที่ก่อสร้างจริงในสนาม ปริมาณที่คลาดเคลื่อนไปจากที่แสดงไว้ ผู้รับจ้างจะถือเป็นเหตุหรือร้องคำชี้แจงหาได้จากกรมทางหลวงไม่ได้ทั้งสิ้น
- มิติเป็นเมตร ยกเว้นระบุไว้เป็นอย่างอื่น
- ให้แขวงทางหลวงสองคอน สาธารณูปโภคดินไม้ ในเขตทางที่อาจเป็นอุปสรรคติดขัดการก่อสร้าง โดยให้ประสานงานกับหน่วยงานเจ้าของสาธารณูปโภค หรือหน่วยงานที่รับผิดชอบให้แก้ไข หากไม่สามารถดำเนินการได้ ให้แจ้งสำนักงานทางหลวงที่ 9 เพื่อปรับปรุงแก้ไขแบบ ก่อนที่จะดำเนินการหาผู้รับจ้าง
- ให้แขวงทางหลวงตรวจสอบ ระยะประจักษ์ความชำรุดทรุดโทรม ของงานตามสัญญาอื่น ในพื้นที่ก่อสร้าง หากมีงานส่วนหนึ่งส่วนใดไม่สามารถดำเนินการได้ ให้แจ้งสำนักงานทางหลวงที่ 9 เพื่อปรับปรุงแก้ไขแบบ ก่อนที่จะดำเนินการหาผู้รับจ้าง
- ผู้รับจ้างต้องใช้วัสดุประเภทวัสดุหรือวัสดุที่จะใช้ในงานก่อสร้างเป็นวัสดุที่ผลิตภายในประเทศ โดยต้องไม่น้อยกว่าร้อยละ 60 ของมูลค่าวัสดุที่ใช้ในงานก่อสร้างทั้งหมด ตามสัญญา และผู้รับจ้างต้องใช้เหล็กที่ผลิตภายในประเทศไม่น้อยกว่าร้อยละ 90 ของปริมาณเหล็กที่ต้องใช้ทั้งหมดตามสัญญา โดยต้องทำแผนการนำเข้าวัสดุที่ผลิตในประเทศและแผนการนำเข้าเหล็กที่ผลิตภายในประเทศ เช่นผู้ว่าจ้างภายใน 60 วัน นับตั้งากรวันงานในสัญญา ตามแบบเอกสารที่กำหนด

(นายพิพัฒน์ อ่างมีแก้ว)

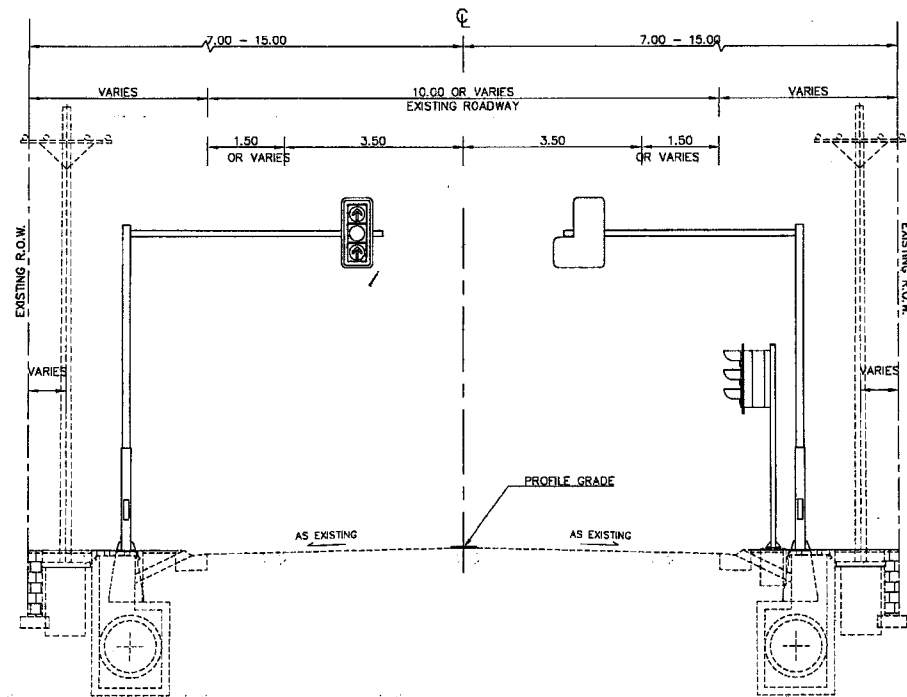
ผู้อำนวยการแขวงทางหลวงอำนาจเจริญ

สำนักงานทางหลวงที่ 9 (อุบลราชธานี)				
ชื่อ	วันพร./คิด	วันพร./ทวน	ทวน	คุณภาพ
ออกแบบ			ครบ	100%
เห็นชอบ			11 ต.ค.	2567
อนุญาต	รองผู้อำนวยการสำนักงานทางหลวงที่ 9		11 ต.ค.	2567
	ผู้อำนวยการสำนักงานทางหลวงที่ 9			

ส่วนสำรวจและออกแบบ

แขวงทางหลวง	รหัสงาน	แผ่นที่
อำนาจเจริญ	31421	2/5

งานไฟสัญญาณจราจร ระบบกำหนดเวลาคงที่
ทางหลวงหมายเลข 2337 ตอน หัวซาง - สอคงตอน 2
ที่ กม.12+156

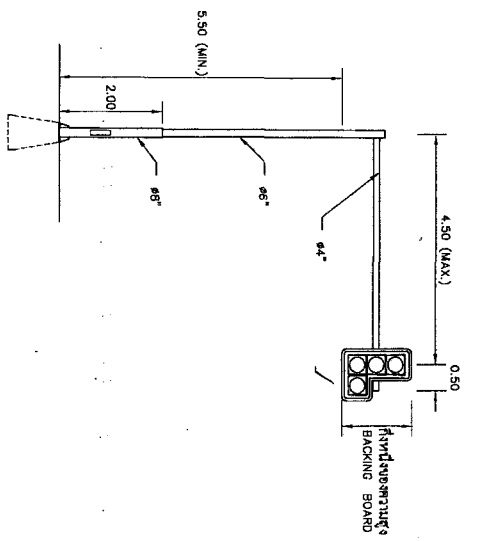


TYPICAL CROSS SECTION
SCALE 1:100

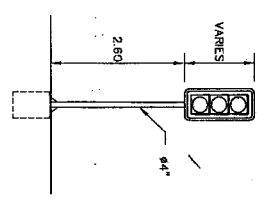
ที่ กม.12+156

สำนักงานทางหลวงที่ 9 (อุบลราชธานี)			
เป็น	รับพร	รับพร	ทวน
ออกแบบ	<i>[Signature]</i>	ตรวจ	<i>[Signature]</i>
เสนอ	<i>[Signature]</i>	1 1 ต.ค.	2567
อนุมัติ	<i>[Signature]</i>	1 1 ต.ค.	2567

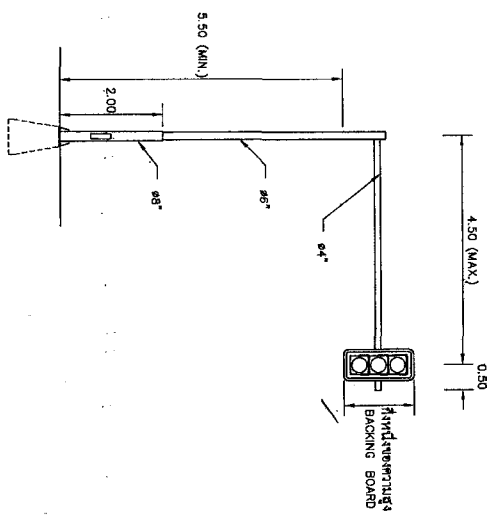
ตัวชี้วัดระดับคุณภาพ		
ผู้จัดทำ	ผู้ตรวจ	วันที่
สุวิมล งาม	วิภาดา	3/5
งานนี้ได้รับการตรวจสอบเรียบร้อยแล้ว ทนายความที่ 2377 พล.โท พล.โท - เสนอความเห็น 2: # 11.12.156		



ชุดเครื่องโหมบเตาแรงสูง
(แบบตารางปกติ)



ชุดเครื่องโหมบเตาแรงสูง



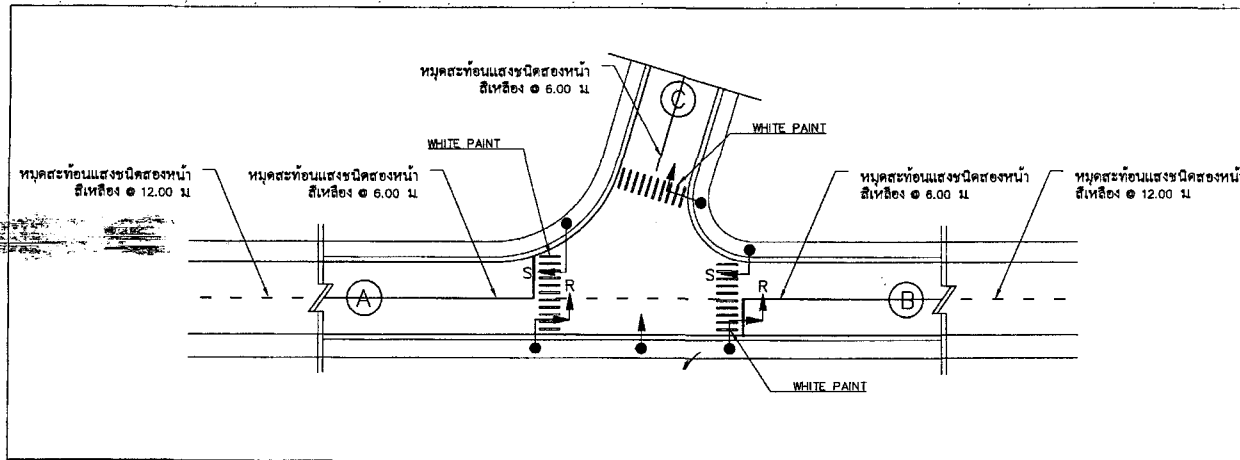
ชุดเครื่องโหมบเตาแรงสูง
(แบบตารางปกติ)

- หมายเหตุ
1. แบบแผ่นพื้นเป็นแบบแผ่นพื้นชนิดอื่น
 2. ผู้รับจะตรวจสอบใบการขอแบบแปลนไฟฟ้าสูงแรงสูง หรือ Max - Ann หรือ Overhead ให้ดูในใบการขอแบบแปลน (เช่น ใบแปลนใบการขอแบบแปลนแบบพิเศษไฟฟ้าสูงแรงสูง (SPECIAL PROMISON sheet))

สำนักงานทนายความที่ 9 (อุบลราชธานี)			
ชื่อ	นามสกุล	ตำแหน่ง	โทรศัพท์
	สุวิมล งาม	ทนาย	090-2567
ชื่อ	นามสกุล	ตำแหน่ง	โทรศัพท์
	วิภาดา	ทนาย	090-2567
ชื่อ	นามสกุล	ตำแหน่ง	โทรศัพท์
	วิภาดา	ทนาย	090-2567

ส่วนสำรวจและออกแบบ

แนวทางการวาง	รหัสงาน	แผ่นที่
จำนวนวงจร	31421	4/5
งานไฟสัญญาณจราจร ระบบกำหนดเวลาครั้งที่ 2 ทางหลวงหมายเลข 2337 ตอน หัวซาง - สอคอน ตอน 2 ที่ กม.12+156		



รายละเอียดเพิ่มเติม

- ดูควบคุม Controller ไร่ให้เป็นแบบ FIXED TIME
- จำนวน ชนิด ขนาด และตำแหน่งวงจรโคมของไฟสัญญาณให้เป็นไปตามที่กำหนดในตาราง ทั้งนี้ให้วิศวกรกำกับตัว สำหรับวงจรไฟเขียวและไฟแดงตามที่แสดงสัญลักษณ์กำกับไว้ในแบบ (S, R, L, SS, RR, LL)
- เสาไฟสัญญาณให้มีรายละเอียดดังนี้
 - ให้ติดตั้งเป็นเสาธรรมดา หรือเสาสูงตามที่ปรากฏในแบบ การเปลี่ยนแปลงแก้ไขให้กระทำได้ตามที่เหมาะสมจำเป็น โดยความเห็นชอบของวิศวกรของสำนักสำรวจและออกแบบ หรือ วิศวกรของส่วนสำรวจและออกแบบ สำนักทางหลวง แล้วแต่กรณี แต่ทั้งนี้จะต้องไม่ทำให้จำนวนและรูปร่างของเสาทั้งหมดคลาดจากเดิม
 - สำหรับกรณีเสาสูง จะต้องมีการระมัดระวังของเสาและวัสดุอุปกรณ์ที่เกี่ยวข้องตามแบบที่แนบมา
 - ผู้รับจ้างจะต้องเป็นผู้ออกแบบโครงสร้างของเสาและฐานรากของเสาสูงตามข้อ 3.2 โดยจะต้องมีวิศวกรเป็นผู้รับผิดชอบ
 - เสาธรรมดาจะต้องทำด้วยเหล็กกลมมีขนาดเส้นผ่าศูนย์กลางอย่างน้อย 4 นิ้ว มีควมหนาของเนื้อเหล็กอย่างน้อย 4 มม
 - เสาไฟสัญญาณและโครงสร้างของเสาไฟสัญญาณ จะต้องทาสีกันสนิม อย่างน้อย 2 ครั้ง และทาสีภายนอกอีกอย่างน้อย 2 ครั้ง
 - กรณีที่มีการทางหลวงได้ออกแบบเสาไฟสัญญาณขึ้นไว้เป็นแบบมาตรฐานแล้ว และสามารถนำมาใช้กับสัญญาณไฟได้ ผู้รับจ้างจะต้องดำเนินการก่อสร้างตามแบบมาตรฐานกรมทางหลวง
- ฐานรองรับ Controller และ Controller Shelter ให้เป็นไปตามแบบที่ผู้รับจ้างเสนอหรือตามแบบมาตรฐานกรมทางหลวง (หากมี) หรือตามที่กรมทางหลวงกำหนด กรณีที่เป็นแบบที่ผู้รับจ้างเสนอ จะต้องได้รับความเห็นชอบจาก วิศวกรของสำนักสำรวจและออกแบบ หรือวิศวกรของส่วนสำรวจและออกแบบ สำนักทางหลวง แล้วแต่กรณี
- ให้ติดตั้งป้ายเตือนไฟสัญญาณข้างหน้า ในทุกทิศทางที่เข้าสู่ทางแยก ตามแบบมาตรฐานกรมทางหลวง โดยให้ผู้รับจ้างติดตั้งตามแบบที่แนบมา
- ให้ผู้รับจ้างติดตั้ง (Pavement Marking) ท่อสีเทอโรโพลีเอทิลีน ตามแบบมาตรฐานกรมทางหลวง โดยกรมทางหลวงจะดำเนินการวางท่อวางการงานดินเส้นแยกต่างหากจากงานไฟสัญญาณ (ในกรณีที่ไม่มีโครงการงานดินเส้นเอาไว้นับสัญญาณ) ให้แขวงฯ เป็นผู้ดำเนินการเอง)
- ให้จัด Phase และ Cycle Times ตาม Phasing Diagram และ Cycle Time ที่แนบมาในแบบที่ส่ง กรณีที่ไม่เหมาะสมสัมพันธ์กับสภาพการจราจร ผู้รับจ้างจะต้องเป็นผู้ออกแบบขึ้นใหม่ โดยความเห็นชอบของผู้ควบคุมงานหรือแขวงฯ
- ผู้รับจ้างรับผิดชอบในการก่อสร้าง CONCRETE BARRIER CURB AND GUTTER ที่รอยต่อตำแหน่งเสาไฟสัญญาณ และ ปูทับด้วย SLAB BLOCK 0.40 x 0.40 M. ตามมาตรฐานกรมทางหลวง โดยผู้ควบคุมงานหรือแขวงฯ ตรวจสอบ กำหนดตำแหน่งและรายละเอียดอื่นๆ ให้เหมาะสมกับหลักการทางวิศวกรรมจราจร
- ผู้รับจ้างทำการติดตั้งป้ายเตือนสัญญาณไฟจราจร จำนวน 3 แห่ง ตามมาตรฐานกรมทางหลวง และในส่วนขยายเตือน ป้ายบังคับบริเวณทางแยกให้แขวงฯ เป็นผู้ทำการติดตั้ง ให้ครบถ้วนสมบูรณ์โดยความเห็นชอบจากแขวงฯ

PHASING DIAGRAM AND CYCLE TIME

PHASE	จังหวะที่ 1			จังหวะที่ 2			จังหวะที่ 3			จังหวะที่ 4		
	Green (Sec.)	Amber (Sec.)	All red (Sec.)	Green (Sec.)	Amber (Sec.)	All red (Sec.)	Green (Sec.)	Amber (Sec.)	All red (Sec.)	Green (Sec.)	Amber (Sec.)	All red (Sec.)
PROGRAM												
CYCLE TIME												

หมายเหตุ การกำหนด CYCLE TIME ให้ผู้รับจ้างเป็นผู้ออกแบบซึ่งต้องสอดคล้องกับปริมาณจราจรและความเห็นชอบของ สำนักงานทางหลวงที่ 9

รายละเอียดวงโคม (LED)

ทิศทาง	วงโคม						
	3-#200 mm.	2-#200+1-#300 mm.	3-#300 mm.	2-#200+2-#300 mm.	4-#300 mm.	4-#200+2-#300 mm.	6-#300 mm.
1) ด้าน A							
1.1 เข้าสู่ทางแยก			1 ชุด ✓				
1.2 ออกจากทางแยก			1 ชุด ✓				
2) ด้าน B							
2.1 เข้าสู่ทางแยก					1 ชุด ✓		
2.2 ออกจากทางแยก					1 ชุด ✓		
3) ด้าน C							
3.1 เข้าสู่ทางแยก			1 ชุด ✓				
3.2 ออกจากทางแยก			1 ชุด ✓				
4) ด้าน D							
4.1 เข้าสู่ทางแยก							
4.2 ออกจากทางแยก							

หมายเหตุ (วงโคมแบบ LED)

- 1 ชุดหัวไฟสัญญาณ (เขียว เหลือง แดง) 3 วงโคม ติดตั้งบนเสาธรรมดา
- 1 ชุดหัวไฟสัญญาณ (เขียว เหลือง แดง) 4 วงโคม (L-TYPE) เสี่ยงขวา ติดตั้งบนเสาสูง (แบบอาคารปกติ) และ
- 1 ชุดหัวไฟสัญญาณ (เขียว เหลือง แดง) 3 วงโคม ติดตั้งบนเสาสูง (แบบอาคารปกติ)
- 1 ชุดโคมไฟสัญญาณจราจร (เขียว เหลือง แดง) 3 วงโคม ติดตั้งบนเสาสูง (แบบอาคารปกติ)
- 1 ชุดโคมไฟสัญญาณจราจร (เขียว เหลือง แดง) 3 วงโคม ติดตั้งบนเสาสูง
- หมายเหตุ ไฟเขียวของชุดหัวไฟสัญญาณ เป็นหัวลูกศรสีเขียวตรงไป
- R หมายเหตุ ไฟเขียวของชุดหัวไฟสัญญาณ เป็นหัวลูกศรสีเขียวเลี้ยวขวา
- SS หมายเหตุ ไฟเขียวและไฟแดงของชุดหัวไฟสัญญาณ เป็นหัวลูกศรสีเขียวและสีแดงตรงไป
- RR หมายเหตุ ไฟเขียวและไฟแดงของชุดหัวไฟสัญญาณ เป็นหัวลูกศรสีเขียวและสีแดงเลี้ยวขวา
- ∞ ตัวรับฮานพอน (LOOP DETECTOR)

สำนักงานทางหลวงที่ 9 (อุบลราชธานี)			
เดือน	รับพร.ก	รับพร.ท	อนุมัติ
ออกแบบ	<i>[Signature]</i>	<i>[Signature]</i>	
เห็นชอบ		11 ต.ค.	2567
อนุญาต		11 ต.ค.	2567

ข้อกำหนดเงื่อนไขเพิ่มเติมในการสำรวจออกแบบและติดตั้งไฟสัญญาณ (LED) (Special Provision)

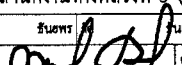
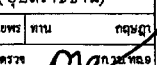
ส่วนสำรวจและออกแบบ		
แขวงทางหลวง	รหัสงาน	แผ่นที่
อำนาจเจริญ	31421	5/9
งานไฟสัญญาณจราจร ระบบกำหนดเวลาคงที่ ทางหลวงหมายเลข 2337 ตอน หัวดง - สองคอน ตอน 2 ที่ กม12+156		

1. ข้อกำหนดเงื่อนไขเพิ่มเติม (Special provision) ให้ถือเป็นส่วนหนึ่งของสัญญาจ้าง สัญญาจ้างจะต้องมีรูปคดี เช่นเดียวกับ ข้อกำหนดและมาตรฐานทั่วไป (General Specification For Road Traffic Signals And Flashing Traffic Signals) หากข้อกำหนดเงื่อนไขเพิ่มเติมนี้ ไม่ขัดแย้งกับข้อกำหนดและมาตรฐานทั่วไปของประเทศไทย ให้ถือว่าเป็นไปตามข้อกำหนดเพิ่มเติมนี้ทุกประการ
2. ชนิดของหลอดไฟ LED ให้ใช้หลอด LED (LIGHT EMITTING DIODE) ขนาด 300 มม
 - 2.1 หลอด LED ที่ใช้สีแดงและสีเขียว ต้องผลิตจากสาร ALIN GAP (ALUMINIUM INDIUM GALLIUM PHOSPHIDE)
 - 2.2 หลอด LED ที่ใช้สีฟ้า ต้องผลิตจากสาร INGAN (INDIUM GALLIUM NITRIDE) หรือ GAN (GALLIUM NITRIDE)
3. ความยาวคลื่นแสงที่ความถี่ 25 C ณ กระแสไฟปกติ หลอด LED แต่ละสีต้องอยู่ในช่วงค่าๆ ดังนี้
 - สีแดง ที่ 625 - 650 นาโนเมตร (nm)
 - สีเหลือง ที่ 585 - 597 นาโนเมตร (nm)
 - สีเขียว ที่ 500 - 508 นาโนเมตร (nm)
4. ค่าความเข้มการส่องสว่าง (LUMINOSITY INTENSITY) ของหลอดไฟสัญญาณจราจร ขนาด 300 มม ต้องเป็นไปตามมาตรฐาน ITE (INSTITUTE OF TRANSPORTATION ENGINEERS) ความถี่ของหลอดไฟ LED ควรเชื่อมเข้ากับแผงแผงเป็นปกติ
5. ควบคุม (Controller) จะต้องคุณสมบัติตามที่ระบุในข้อกำหนดและมาตรฐานทั่วไป (General Specification For Road Traffic Signals And Flashing Traffic Signals) และตามรายละเอียดเพิ่มเติมดังต่อไปนี้
 - 5.1 จะต้องเป็นตู้ควบคุม ที่ผลิตออกมาจากโรงงานผู้ผลิตโดยตรง ในลักษณะเป็นผลิตภัณฑ์มาตรฐานสำเร็จรูป (Standard Production) มีชื่อยี่ห้อ (Brand Name) รวมทั้งทะเบียนเครื่องหมายการค้า (Trade Mark) ถูกต้องตามกฎหมาย
 - 5.2 จะต้องทำงานด้วยระบบ Micro Processor
 - 5.3 จะต้องสามารถจัด Phase ได้ไม่น้อยกว่า 4 Phases และมี Time Switch หรือระบบไฟสัญญาณอัตโนมัติที่สามารถทำงานได้ไม่น้อยกว่า 4 Programs ในวันหนึ่ง (ไม่รวม Flashing)
 - 5.4 เมื่อต้องการให้เป็นไฟกะพริบ จะต้องสามารถตั้ง Program เป็นไฟกะพริบแดงในทางโท และไฟกะพริบเหลืองในทางเอกได้ รวมทั้งมีความสามารถทำงานอื่นๆ ได้ตามที่ระบุไว้ในข้อกำหนดทั่วไปของไฟสัญญาณจราจร
 - 5.5 กรณีใช้งานแบบ Manual Control จะต้องสามารถตั้ง Sequence ของ Phase ได้ตามที่ผู้ Operate ควบคุมตู้ควบคุม
 - 5.6 จะต้องติดตั้งนาฬิกา หรือโมดูลนาฬิกาในตัวควบคุม เพื่อให้สามารถปรับตั้งระยะเวลา (Cycle Time) และ Program ได้โดยตรง กรณีมีตู้ควบคุมซึ่งมีอุปกรณ์ สำหรับการปรับตั้งดังกล่าวแยกไว้ต่างหาก ผู้รับจ้างจะต้องส่งข้อมูลโปรแกรมนี้ให้กับกรมทางหลวงในส่วนงาน ที่รับผิดชอบจะจัดจัดหา หรือจัดทำเอกสารยี่ห้อและบริษัทที่บริการ บริษัท Phase, Cycle Time และ Program เพื่อส่งมอบให้กรมทางหลวง ในวันส่งมอบงานด้วยเช่นกัน
 - 5.7 จะต้องมีแผนผังแสดงวงจรไฟฟ้า และระบบการทำงานของตู้ควบคุมไว้ที่ส่วนหนึ่งส่วนใดของตู้ควบคุมที่สามารถมองเห็นได้ชัดเจน
 - 5.8 การทำงานของแผงวงจรสัญญาณไฟ และการทำงานของ Detector จะต้องมีส่วนแสดงการทำงาน (Pilot Light) ที่ติดตั้งไว้ที่ส่วนตู้ควบคุม โดย Pilot Light ดังกล่าวจะติดอัตโนมัติเมื่อมีตู้ควบคุม ทั้งนี้ ภายในระยะเวลาไม่เกิน 7 วัน นับจากวันเริ่มสัญญา ผู้รับจ้างจะต้องเสนอเอกสารที่ผู้ผลิตได้จัดทำขึ้น เพื่อแจ้งกำหนดต่อผู้รับจ้างไว้ใช้ประกอบการโฆษณาหรือการจำหน่ายสินค้า เช่น Catalogue, Brochure เป็นต้น ซึ่งรายละเอียดเกี่ยวกับคุณสมบัติและต่างๆของตู้ควบคุม ดังข้างต้นโดยครบถ้วน โดยเอกสารดังกล่าวนี้ จะต้องได้รับการตรวจสอบและรับทราบจากวิศวกรของสำนักงาน และออกแบบ หรือวิศวกรของส่วนสำรวจและออกแบบ สำนักทางหลวง แล้วแต่กรณี ผู้รับจ้างจะสามารถทำการติดตั้งตู้ควบคุมได้
6. ตู้ควบคุมที่ผู้รับจ้างนำมาใช้ติดตั้งจะต้องเป็นตู้ควบคุมที่มีชื่อยี่ห้อ เครื่องหมายการค้า รุ่น คุณสมบัติ และรายละเอียดต่างๆตามที่ปรากฏในเอกสารที่ผู้รับจ้างยื่น และได้รับการเห็นชอบแล้วตามข้อ 5 ข้างต้น
7. ก่อนดำเนินการ ติดตั้งตู้ควบคุม ผู้รับจ้างจะต้องยื่นเอกสารที่เกี่ยวข้องกับตู้ควบคุม ให้ผู้ควบคุมงาน (นายช่างโครงการ) หรือหน่วยงานราชการ แล้วแต่กรณี เพื่อตรวจสอบด้วย ดังต่อไปนี้
 - 7.1 เอกสารหลักฐานที่แสดงการชำระภาษี โดยถูกต้องตามกฎหมาย
 - 7.2 เอกสารหลักฐานที่แสดงการซื้อ หรือ การได้มาของตู้ควบคุม เช่น ใบสั่งซื้อ ใบ Invoice ใบเสร็จรับเงิน เป็นต้น ซึ่งออกให้โดย โรงงาน หรือบริษัทผู้ผลิต หรือผู้จำหน่าย
 - 7.3 เอกสารตามข้อ 7.1 และ 7.2 จะต้องเป็นหมายเลข Serial Number ตรงกับหมายเลขตู้ควบคุมนั้น
8. การออกแบบ ผู้รับจ้างจะต้องรับผิดชอบในการออกแบบรายการต่างๆ ดังต่อไปนี้ และเสนอให้ผู้ควบคุมงาน หรือนายช่างแขวงทางหลวง 7 วัน นับจากวันเริ่มสัญญา เพื่อจัดส่งให้วิศวกรของสำนักสำรวจและออกแบบ หรือวิศวกรของส่วนสำรวจและออกแบบ สำนักทางหลวงแล้วแต่กรณีพิจารณาเห็นชอบ ก่อนที่ผู้รับจ้างจะใช้ในการก่อสร้าง
 - 8.1 แบบแผนสัญญาณชนิด Mast - Arm หรือ Overhead และฐานราก
 - 8.2 แบบฐานของตู้ควบคุม
 - 8.3 แบบที่หุ้มตู้ควบคุม (Controller Shelter)
 - 8.4 แบบระบบการเดินสายไฟ (Wiring Diagram) พร้อมแสดงตำแหน่งตู้ควบคุม ทั้งนี้ตำแหน่งของตู้ควบคุมอาจเปลี่ยนแปลงในภายหลังได้ โดยขอความเห็นชอบจากผู้ควบคุมงาน
 - 8.5 รูปแบบการส่องสว่างของโคม (Conde Power Distribution Curves)
 - 8.6 รายละเอียดเกี่ยวกับ Detector และวิธีการติดตั้ง
 - 8.7 แบบตามข้อ 8.1, 8.2 , และ 8.3 หากกรมทางหลวงได้ขอแบบขึ้นไว้เป็นมาตรฐานแล้วแต่สามารถนำมาปรับแก้จนกระทั่งใช้ได้ ผู้รับจ้างจะต้องใช้แบบมาตรฐานของกรมทางหลวงในการก่อสร้างเท่านั้น ทั้งนี้ จะต้องใช้วิศวกรผู้ควบคุมงานเป็นผู้ประกอบวิชาชีพควบคุม สาขาวิศวกรรมไฟฟ้าและโยธา แล้วแต่กรณีในประเภทการศึกษากรณีเป็นช่าง เป็นผู้ออกแบบหรือตรวจสอบ และลงนามรับรองแบบพร้อมรายการคำนวณ สำหรับการออกแบบดังกล่าว โดยไม่ผ่านสำเนาแปลในอนุญาตประกอบวิชาชีพวิศวกรรมท้องถิ่นหรือจังหวัด และการออกแบบดังกล่าวจะต้องทำให้อุตสาหกรรมสอดคล้องกับมาตรฐานสากล

9. ความสูงของหัวไฟสัญญาณที่ติดตั้ง หากมิได้กำหนดไว้ในแบบให้เป็นอย่างอื่น จะต้องเป็นไปตามรายละเอียดต่อไปนี้
 - 9.1 กรณีติดตั้งกับแนวหรือคานของเสาสูง ส่วนล่างสุดของ Backing Board จะต้องสูงจากผิวจราจร ไม่น้อยกว่า 5.50 เมตร
 - 9.2 กรณีติดตั้งบนเสาจราจร หรือคานเสาสูง ส่วนล่างสุดของ Backing Board จะต้องสูงจากพื้นโถงทางหรือ ทางเท้าอย่างน้อย 2.50 เมตร
10. ให้ใช้ Phase , Cycle Time และ Program ตามรายละเอียดที่แนบมาในแบบ แต่ทั้งนี้อาจเปลี่ยนแปลงได้ตามที่ผู้ควบคุมงานหรือนายช่างแขวงทางหลวงเห็นชอบ
11. ผู้รับจ้างจะต้องทำการติดตั้ง Detector ในช่องจราจรต่างๆ ตามที่แสดงในแบบ โดยการติดตั้งจะต้องเป็นไปตามรายละเอียดที่ผู้รับจ้างเสนอไว้ข้อ 8.6 ทั้งนี้ อาจมีการปรับเปลี่ยนช่องจราจรที่ติดตั้ง Detector ได้ตามความเหมาะสม โดยความเห็นชอบของวิศวกรของสำนักสำรวจและออกแบบหรือวิศวกรของส่วนสำรวจและออกแบบ สำนักทางหลวง แล้วแต่กรณี
12. การเดินสายไฟ
 - 12.1 การเดินสายไฟที่ช่วงข้ามถนน จะต้องเดินสายไฟในท่อเหล็ก R.S.C ขนาดไม่น้อยกว่า 2.5 นิ้ว โดยการวางท่อเหล็กดังกล่าว จะต้องใช้วิธีที่ถอดถอนและการวางของกรมทางหลวง เว้นแต่มีวิธีการบริเวณเป็นอยู่ระหว่างทำการก่อสร้างอาจใช้วิธีการวางท่อเหล็กไปพร้อมกับก่อสร้างด้วยตนเองได้
 - 12.2 การเดินสายไฟที่บริเวณข้างทางจะต้องใช้สายไฟในท่อเหล็ก R.S.C หรือ HDPE ขนาดไม่น้อยกว่า 1 นิ้ว ซึ่งอยู่ในดินมีระดับดินไม่น้อยกว่า 30 เซนติเมตรโดยตลอด
 - 12.3 สายไฟที่จะเดินจากหัวไฟสัญญาณแต่ละชุดมาสู่ตู้ควบคุมจะต้องแยกเป็นอิสระไม่พัวพันกัน โดยในสายไฟแต่ละเส้นต้องมีสายไฟนำต่อห่อหุ้มด้วยฉนวนในเปลือกฉนวนพลาสติกเป็น จะต้องใช้ขนาดสายไฟเส้นต่อไม่น้อยกว่า 1.5 มม และมีจำนวนสายไฟที่พัวพันมากกว่าจำนวนวงจรของโคมไฟสัญญาณชุดนั้นๆ อย่างน้อยสองเส้น เพื่อให้มีสายไฟสำรอง
 - 12.4 สายไฟที่เดินจากหัวไฟสัญญาณ มาสู่ตู้ควบคุมทุกเส้น จะต้องเป็นสายไฟ ที่ขาดเมื่อลงเป็นเส้นเดียวกัน โดยไม่มีการต่อสายไฟระหว่างสายใดๆทั้งสิ้น
 - 12.5 สายไฟที่วิ่งจะต้องเป็นชนิด NYY ทั้งหมด
13. การติดตั้งสายไฟ ผู้รับจ้างจะต้องดำเนินการติดต่อกับไฟฟ้าที่เกี่ยวข้อง จนได้กรรมสิทธิ์ให้ใช้โดยสมบูรณ์ อุปกรณ์ที่นำมาใช้จะต้องเหมาะสมกับกำลังไฟฟ้าที่นำมาใช้ โดยผู้รับจ้างเป็นผู้บอกค่าใช้จ่ายตลอดจนค่าธรรมเนียมต่างๆ ให้แก่การไฟฟ้าท้องถิ่น
14. มาตรการป้องกันผู้รับจ้างจะต้องหาข้อมูลต่างๆ จากหน่วยงานต่างๆที่เกี่ยวข้อง เช่น ตำแหน่งของท่อระบายน้ำ สายโทรศัพท์ ฯลฯ เพื่อทราบล่วงหน้าถึงปัญหาอุปสรรคต่อการดำเนินงาน โดยในการก่อสร้างผู้รับจ้างจะต้องดำเนินการโดยมีวิศวกร ไม่ให้เกิดความเสียหายต่อระบบสาธารณูปโภคท้องถิ่นและจะต้องเป็นผู้ดำเนินการแก้ไข หรือชดเชยเสียหาย ซึ่งเกิดขึ้นจากการดำเนินการก่อสร้างและซ่อมแซมให้เรียบร้อย ทั้งนี้ เว้นแต่กรณีเป็นสาธารณูปโภคซึ่งได้รับอนุญาตจากกรมทางหลวงให้ติดตั้งหรือก่อสร้างในเขตทางหลวง โดยมิได้อยู่ในเขตของพื้นที่หน่วยงานนั้นๆ คือบริเวณนอกเขตทางหลวง เมื่อกรมทางหลวงประสงค์จะปรับปรุงจากทางหลวง ซึ่งกรณี เช่นว่านี้กรมทางหลวงจะเป็นผู้แจ้งให้หน่วยงานนี้เป็นผู้ชดเชยเสียหาย ผู้รับจ้างต้องเป็นหน้าที่ในการติดต่อประสานงานและอำนวยความสะดวกในการขออนุญาตดำเนินการก่อสร้างผู้รับจ้าง ก่อนให้เกิดความเสียหายต่อระบบสาธารณูปโภค ผู้รับจ้างจะต้องเป็นผู้รับผิดชอบค่าใช้จ่ายต่างๆ อันเกิดขึ้นจากกรมสำรวจและออกแบบ หรือวิศวกรของส่วนสำรวจและออกแบบ สำนักทางหลวง แล้วแต่กรณี
15. การรับประกันคุณภาพ และการบริการในระยะเวลาประกัน
 - 15.1 ภายในระยะเวลาประกันดังกล่าว ผู้รับจ้างจะต้องให้บริการ ที่จำเป็นเกี่ยวกับการใช้งาน ของไฟสัญญาณ โดยไม่คิดค่าใช้จ่ายใดๆทั้งสิ้น อาทิ
 - 15.1.1 ในระยะเวลาประกันการใช้งาน หากหลังจาการตรวจรับงานแล้ว หากมีความจำเป็นจะต้องทำการปรับตั้ง Phase , Cycle Time และ Program การทำงานของไฟจราจร ให้เหมาะสมกับสภาพจราจร ผู้รับจ้างจะต้องรับผิดชอบดำเนินการโดยทันที ภายในเวลา 7 วัน นับจากวันที่ได้รับแจ้งจากกรมทางหลวง
 - 15.1.2 ภายในระยะเวลา 3 เดือน นับจากวันตรวจรับงาน ผู้รับจ้างจะต้องอบรมและนำเจ้าหน้าที่ของกรมทางหลวง ให้สามารถทำการปรับตั้ง Phase , Cycle Time และ Program การทำงานของไฟสัญญาณเองได้


 (นายพิพัฒน์ อัจฉริยะ)

ผู้อำนวยการแขวงทางหลวงอำนาจเจริญ

สำนักงานทางหลวงที่ 9 (อุบลราชธานี)				
เดือน	รับพร	นพร	ทาน	กฤษณ์
ออกแบบ		ตรวจ		11 ต.ค. 2567!
เห็นชอบ	รองผู้อำนวยการสำนักงานทางหลวงที่ 9-4 แผ่นที่ 2		11 ต.ค.	2567!
อนุญาต	ผู้อำนวยการสำนักงานทางหลวงที่ 9		11 ต.ค.	2567

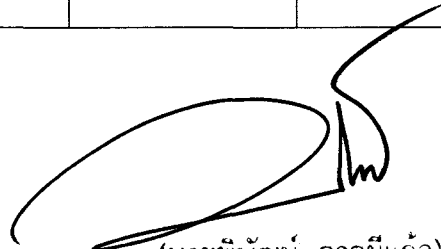
เอกสารแนบท้ายเอกสารประกวดราคาอิเล็กทรอนิกส์ ข้อ ๑.๑๐
ประกาศประกวดราคาจ้างด้วยวิธีประกวดราคาอิเล็กทรอนิกส์ (e-bidding)
เลขที่ คค ๐๖๐๕๕/พ.๑/๑๕/๒๕๖๘ ลงวันที่ ๒๔ ธันวาคม ๒๕๖๗

การจัดทำแผนการใช้พัสดุที่ผลิตภายในประเทศ

งานติดตั้งไฟสัญญาณจราจร ระบบกำหนดเวลาคงที่ บนทางหลวงหมายเลข ๒๓๓๗
ตอน ห้วยยาง - สองคอน ตอน ๒ ที่ กม.๑๒+๑๕๖ ปริมาณงาน ๑ แห่ง
ระยะเวลาดำเนินการ ๖๐ วัน

รายการพัสดุหรือครุภัณฑ์ที่ใช้ในโครงการ
แผนการใช้พัสดุที่ผลิตภายในประเทศ

ลำดับ	รายการ	หน่วย	ปริมาณ	ราคาต่อหน่วย (บาท)	เป็นเงิน (รวม)	พัสดุ ในประเทศ	พัสดุ ต่างประเทศ
๑							
๒							
๓							
๔							
๕							
รวม							
อัตรา (ร้อยละ)							



(นายพิพัฒน์ อัจฉริยะ)

ผู้อำนวยการแขวงทางหลวงอำนาจเจริญ

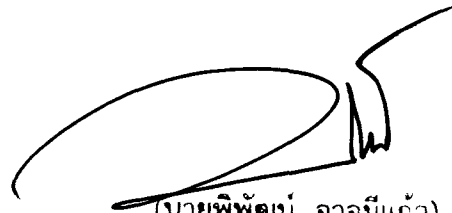
เอกสารแนบท้ายเอกสารประกวดราคาอิเล็กทรอนิกส์ ข้อ ๑.๑๑
ประกาศประกวดราคาจ้างด้วยวิธีประกวดราคาอิเล็กทรอนิกส์ (e-bidding)
เลขที่ คค ๐๖๐๕๕/พ.๑/๑๕/๒๕๖๘ ลงวันที่ ๒๔ ธันวาคม ๒๕๖๗

ตารางจัดทำแผนการใช้เหล็กที่ผลิตภายในประเทศ

งานติดตั้งไฟสัญญาณจราจร ระบบกำหนดเวลาคงที่ บนทางหลวงหมายเลข ๒๓๓๗
ตอน ห้วยยาง - สองคอน ตอน ๒ ที่ กม.๑๒+๑๕๖ ปริมาณงาน ๑ แห่ง
ระยะเวลาดำเนินการ ๖๐ วัน

รายการพัสดุหรือครุภัณฑ์ที่ใช้ในโครงการ
แผนการใช้เหล็กที่ผลิตภายในประเทศ
ปริมาณเหล็กทั้งโครงการ (ตัน)

ลำดับ	รายการ	หน่วย	ปริมาณ	ราคาต่อหน่วย (บาท)	เป็นเงิน (รวม)	พัสดุ ในประเทศ	พัสดุ ต่างประเทศ
๑							
๒							
๓							
๔							
๕							
รวม							
อัตรา (ร้อยละ)							



(นายพิพัฒน์ ออมีแก้ว)

ผู้อำนวยการแขวงทางหลวงอำนาจเจริญ

เอกสารแนบท้ายเอกสารประกวดราคาอิเล็กทรอนิกส์ ข้อ ๑.๑๒

ประกาศประกวดราคาจ้างด้วยวิธีประกวดราคาอิเล็กทรอนิกส์ (e-bidding)

เลขที่ คค ๐๖๐๕๕/พ.๑/๕/๑๕/๒๕๖๘ ลงวันที่ ๒๔ ธันวาคม ๒๕๖๗



แนวทางการพิจารณา

ขยายอายุสัญญาหรือการงดหรือลดค่าปรับ

งานจ้างเหมาของกรมทางหลวง

(นายพิพัฒน์ อัจฉริยะ)


ผู้อำนวยการแขวงทางหลวงอำนาจเจริญ

กรมทางหลวง

สิงหาคม 2561

จึงเรียนมาเพื่อโปรดทราบ และแจ้งให้หน่วยงานในสังกัดและเจ้าหน้าที่ที่เกี่ยวข้องทราบ
และถือปฏิบัติต่อไป

ขอแสดงความนับถือ



(นางสาวสุภา ปิยะจิตติ)

รองปลัดกระทรวงการคลัง หัวหน้ากลุ่มภารกิจด้านรายจ่ายและหนี้สิน
ปฏิบัติราชการแทนปลัดกระทรวงการคลัง
ประธานคณะกรรมการว่าด้วยการพัสดุ

คณะกรรมการว่าด้วยการพัสดุ
ฝ่ายเลขานุการ
โทรศัพท์ ๐ ๒๑๒๗ ๗๐๐๐ ต่อ ๔๕๘๘
โทรสาร ๐ ๒๑๒๗ ๗๓๘๕ - ๖



(นายพิพัฒน์ อัจฉริยะ)
ผู้อำนวยการแขวงทางหลวงอำนาจเจริญ

เอกสารแนบท้ายเอกสารประกวดราคาอิเล็กทรอนิกส์ ข้อ ๑.๑๓
ประกาศประกวดราคาจ้างด้วยวิธีประกวดราคาอิเล็กทรอนิกส์ (e-bidding)
เลขที่ คค ๐๖๐๕๕/พ.๑/๑๕/๒๕๖๘ ลงวันที่ ๒๔ ธันวาคม ๒๕๖๗

รายการงานและเงื่อนไขที่ผู้รับจ้างต้องรับผิดชอบในความชำรุดบกพร่องของงานจ้าง
หรือความเสียหายภายในกำหนดเวลา

๑. ภายในกำหนด ๒ ปี

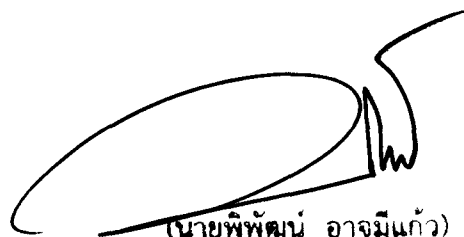
ผู้รับจ้าง ซึ่งได้ทำสัญญาจ้างกับกรมทางหลวง จะต้องรับประกันความชำรุดบกพร่องของงานจ้างตาม
เงื่อนไขที่กำหนดภายในระยะเวลา ไม่น้อยกว่า ๒ ปี นับถัดจากวันที่กรมทางหลวงได้รับมอบงาน ยกเว้นงาน
จ้างตามข้อ ๒ และ ข้อ ๓

๒. ภายในกำหนด ๑ ปี

- ๒.๑ งานคันทางเดิม (ถนนดิน)
- ๒.๒ งานผิวทางลูกรัง
- ๒.๓ รวางระบายน้ำที่ไม่ลาดคอนกรีต (Concrete)
- ๒.๔ ไหล่ทางลูกรัง
- ๒.๕ ลาดข้างทางและลาดคอสะพานที่ไม่มีการป้องกันการกัดเซาะ
- ๒.๖ ลาดดินตัด (Back Slope) ที่ไม่มีการป้องกันการกัดเซาะ
- ๒.๗ งานปลูกหญ้า
- ๒.๘ งานปลูกต้นไม้
- ๒.๙ งานตีเส้นโดยใช้สีชนิดโรยลูกแก้ว
- ๒.๑๐ งานทาสีทั่วไป

๓. ภายในกำหนด ๓ ปี

อุปกรณ์ที่ใช้ในการติดตั้งไฟฟ้าแสงสว่าง และไฟสัญญาณจราจร ยกเว้นหลอดไฟฟ้า



(นายพิพัฒน์ อัจฉริยะ)

ผู้อำนวยการแขวงทางหลวงอำนาจเจริญ

เอกสารแนบท้ายเอกสารประกวดราคาอิเล็กทรอนิกส์ ข้อ ๑.๑๔
ประกาศประกวดราคาจ้างด้วยวิธีประกวดราคาอิเล็กทรอนิกส์ (e-bidding)
เลขที่ คค ๐๖๐๕๕/พ.๑/๑๕/๒๕๖๘ ลงวันที่ ๒๔ ธันวาคม ๒๕๖๗

เรื่อง การจ้างช่วง

ภายหลังจากได้มีการลงนามสัญญาจ้างแล้ว ห้ามผู้รับจ้างเอางานทั้งหมดหรือแต่บางส่วนตามสัญญาไปจ้างช่วงให้ผู้อื่นทำอีกทอดหนึ่ง เว้นแต่การจ้างช่วงงานแต่บางส่วนที่ได้รับอนุญาตเป็นหนังสือจากผู้ว่าจ้างแล้ว การที่ผู้ว่าจ้างได้อนุญาตให้จ้างช่วงงานแต่บางส่วนดังกล่าวนั้น ไม่เป็นเหตุให้ผู้รับจ้างหลุดพ้นจากความรับผิดชอบหรือพันธหน้าที่ตามสัญญา และผู้รับจ้างจะยังคงต้องรับผิดชอบในความผิดและความประมาทเลินเล่อของผู้รับจ้างช่วงหรือของตัวแทนหรือลูกจ้างของผู้รับจ้างช่วงนั้นทุกประการ

กรณีผู้รับจ้างไปจ้างช่วงงานแต่บางส่วน โดยฝ่าฝืนความในวรรคหนึ่ง ผู้รับจ้างต้องชำระค่าปรับให้แก่ผู้ว่าจ้างเป็นจำนวนเงินในอัตราร้อยละ ๑๐ (สิบ) ของวงเงินของงานที่จ้างช่วงตามสัญญา ทั้งนี้ไม่ตัดสิทธิผู้ว่าจ้างในการบอกเลิกสัญญา



(นายพิพัฒน์ อัจฉริยะ)

ผู้อำนวยการแขวงทางหลวงอำนาจเจริญ

เอกสารแนบท้ายเอกสารประกวดราคาอิเล็กทรอนิกส์ ข้อ ๑.๑๕
ประกาศประกวดราคาจ้างด้วยวิธีประกวดราคาอิเล็กทรอนิกส์ (e-bidding)
เลขที่ คค ๐๖๐๕๕/พ.๑/๑๕/๒๕๖๘ ลงวันที่ ๒๔ ธันวาคม ๒๕๖๗

เงื่อนไขการเสนอแผนการทำงาน

ภายในกำหนดระยะเวลา ๗ วัน (เจ็ดวัน) นับถัดจากวันลงนามในสัญญา ผู้รับจ้างจะต้องจัดทำแผนการทำงาน ส่งให้ผู้ว่าจ้างตรวจสอบและแผนการทำงานดังกล่าวต้องได้รับความเห็นชอบจากผู้ว่าจ้างก่อนจึงจะลงมือทำงานได้

แผนการทำงานจะต้องแสดงลำดับขั้นตอนและช่วงเวลาที่ทำงานแต่ละรายการตามสัญญาให้ครบถ้วนชัดเจนและเป็นไปได้ โดยงานทั้งหมดต้องแล้วเสร็จบริบูรณ์ภายในกำหนดเวลาของสัญญา

ในกรณีมีความจำเป็นต้องปรับแผนการทำงานในระหว่างการทำงาน ผู้รับจ้างต้องเสนอแผนการทำงานที่ปรับเปลี่ยนแก่ผู้ว่าจ้างเพื่อให้ความเห็นชอบก่อนทุกครั้ง



(นายพิพัฒน์ อามมีแก้ว)

ผู้อำนวยการแขวงทางหลวงอำนาจเจริญ

เอกสารแนบท้ายเอกสารประกวดราคาอิเล็กทรอนิกส์ ข้อ ๑.๑๖
ประกาศประกวดราคาจ้างด้วยวิธีประกวดราคาอิเล็กทรอนิกส์ (e-bidding)
เลขที่ คค ๐๖๐๕๕/พ.๑/๕/๑๕/๒๕๖๘ ลงวันที่ ๒๔ ธันวาคม ๒๕๖๗

รายละเอียดบัญชีรายการก่อสร้างและเงื่อนไขในการปฏิบัติงาน

งานไฟสัญญาณจราจร ระบบกำหนดเวลาคงที่ บนทางหลวงหมายเลข ๒๓๓๗ ตอน ห้วยยาง - สองคอน ตอน ๒
ที่ กม.๑๒+๑๕๖ ปริมาณงาน ๑ แห่ง ระยะเวลาดำเนินการ ๖๐ วัน

ที่	รายการ	หน่วย	ปริมาณ งาน	หมายเหตุ
๑	ทำการจ้างเหมาดำเนินการติดตั้งไฟสัญญาณจราจร ระบบ FIXED TIME พร้อมอุปกรณ์ครบชุด	แห่ง	๑	ตามแบบมาตรฐาน กรมทางหลวง
๒	ติดตั้งไฟกระพริบโซล่าเซลล์ดวงโคมสี่เหลี่ยม	ดวง	๔	
๓	หมุดสะท้อนแสงชนิดหน้าเดียว สีขาว	อัน	๑๑๐	
๔	หมุดสะท้อนแสงชนิดสองหน้า สีเหลือง	อัน	๖๒๖	
๕	THERMOPLASTIC PAINT (WHITE)	ตร.ม	๓๘.๘๐	

หมายเหตุ

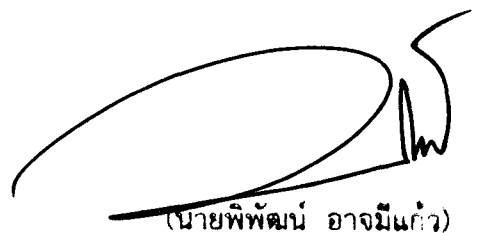
๑. ภายในระหว่าง กม.ที่กำหนดไว้ตามรายละเอียดข้างต้น ผู้ว่าจ้างมีสิทธิที่จะกำหนดให้ทำการในตอนใด
กว้างเท่าใด หรือเว้นตอนใด ตามความจำเป็น และเพิ่มตอนต้นหรือตอนปลาย ในระยะไม่เกินด้านละ ๕ กิโลเมตร
เพื่อให้ได้ปริมาณงานตามที่กำหนดไว้ในประกาศและสัญญา

๒. ปริมาณงานที่กำหนดไว้เป็นปริมาณงานโดยประมาณเท่านั้น ปริมาณงานที่ถูกต้องคือปริมาณงานทำได้
จริง ในสนาม อาจเพิ่มขึ้นหรือลดลงแต่อยู่ในวงเงินงบประมาณ

๓. ผู้รับจ้างจะต้องรับผิดชอบในการปฏิบัติงานทั้งหมด เช่นควบคุมไม่ให้มีการนำวัสดุไม่ได้คุณภาพตาม
ข้อกำหนดมาใช้งาน

๔. ผู้รับจ้างจะต้องดำเนินการงานบริหารจราจรในระหว่างก่อสร้างโดยจัดหา จัดทำ และติดตั้งป้ายจราจร
ให้เป็นไปตามคู่มือเครื่องหมายควบคุมการจราจรในการก่อสร้างบูรณะและบำรุงทาง ฉบับปี พ.ศ.๒๕๖๑

๕. ถ้าการทำงานของผู้รับจ้างตามประกาศนี้ เป็นเหตุให้บุคคลภายนอกได้รับความเสียหายด้วยเหตุละเมิด
หรือเหตุใดก็ตาม และกรมทางหลวงต้องเสียค่าสินไหมทดแทน และค่าใช้จ่ายอื่นๆ ไปเพื่อความรับผิดชอบของผู้
รับจ้าง ดังกล่าวนี้ เป็นจำนวนเท่าใดก็ดี ผู้รับจ้างยินยอมชดใช้แทนกรมทางหลวงทั้งสิ้น

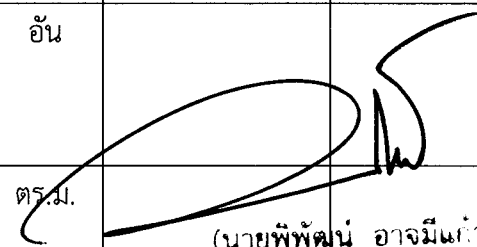


(นายพิพัฒน์ ออ้อมแก้ว)
ผู้อำนวยการแขวงทางหลวงอำนาจเจริญ

เอกสารแนบท้ายเอกสารประกวดราคาอิเล็กทรอนิกส์ ข้อ ๑.๑๗
ประกาศประกวดราคาจ้างด้วยวิธีประกวดราคาอิเล็กทรอนิกส์ (e-bidding)
เลขที่ คค ๐๖๐๕๕/พ.๑/๑๕/๒๕๖๘ ลงวันที่ ๒๔ ธันวาคม ๒๕๖๗

ใบแจ้งปริมาณงานและราคา
(ซึ่งรวมราคาค่าวัสดุ อุปกรณ์ แรงงาน ภาษีประเภทต่าง ๆ และกำไรไว้ด้วยแล้ว)

งานไฟสัญญาณจราจร ระบบกำหนดเวลาคงที่ บนทางหลวงหมายเลข ๒๓๓๗ ตอน ห้วยยาง - สองคอน ตอน ๒
ที่ กม.๑๒+๑๕๖ ปริมาณงาน ๑ แห่ง ระยะเวลาดำเนินการ ๖๐ วัน

ที่	รายการและราคาต่อหน่วยเป็นตัวหนังสือ	ปริมาณงาน	หน่วย	ราคาต่อหน่วย	รวมเป็นเงินทั้งสิ้น
๑	ทำการจ้างเหมาดำเนินการติดตั้งไฟสัญญาณจราจร ระบบ FIXED TIME พร้อมอุปกรณ์ครบชุด (...../หน่วย)	๑	แห่ง		
๒	ติดตั้งไฟกระพริบโซล่าเซลล์ดวงโคมสี่เหลี่ยม (...../หน่วย)	๔	ดวง		
๓	หมุดสะท้อนแสงชนิดหน้าเดียว สีขาว (...../หน่วย)	๑๑๐	อัน		
๔	หมุดสะท้อนแสงชนิดสองหน้า สีเหลือง (...../หน่วย)	๖๒๖	อัน		
๕	THERMOPLASTIC PAINT (WHITE) (...../หน่วย)	๓๘.๘๐	ตร.ม.		
				 (นายพิพัฒน์ อัจฉริยะ) ผู้อำนวยการแขวงทางหลวงอำนาจเจริญ	
รวมเป็นเงินทั้งสิ้น					

ราคาที่ถูกต้องเป็นตัวหนังสือ ()

(ลงชื่อ)

(.....)

บริษัท/ห้างฯ.....

วันที่ เดือน พ.ศ.