



ประกาศกรมทางหลวง

เรื่อง ประกวดราคาซื้อรถบรรทุก (ดีเซล) ขนาด ๑ ตัน หลังคาอลูมิเนียม จำนวน ๑๕๒ คัน ด้วยวิธีประกวดราคาอิเล็กทรอนิกส์ (e-bidding)

กรมทางหลวง มีความประสงค์จะประกวดราคาซื้อรถบรรทุก (ดีเซล) ขนาด ๑ ตัน หลังคาอลูมิเนียม จำนวน ๑๕๒ คัน ด้วยวิธีประกวดราคาอิเล็กทรอนิกส์ (e-bidding) ราคากลางของงานซื้อในการประกวดราคาครั้งนี้ เป็นเงินทั้งสิ้น ๘๙,๘๓๒,๐๐๐.๐๐ บาท (แปดสิบเก้าล้านแปดแสนสามหมื่นสองพันบาทถ้วน) ตามรายการ ดังนี้

รถบรรทุก (ดีเซล) ขนาด ๑ ตัน หลัง จำนวน ๑๕๒ คัน
คาอลูมิเนียม

ผู้ยื่นข้อเสนอจะต้องมีคุณสมบัติ ดังต่อไปนี้

๑. มีความสามารถตามกฎหมาย
๒. ไม่เป็นบุคคลล้มละลาย
๓. ไม่อยู่ระหว่างเลิกกิจการ
๔. ไม่เป็นบุคคลซึ่งอยู่ระหว่างถูกระงับการยื่นข้อเสนอหรือทำสัญญากับหน่วยงานของรัฐไว้ชั่วคราว เนื่องจากเป็นผู้ที่ไม่ผ่านเกณฑ์การประเมินผลการปฏิบัติงานของผู้ประกอบการตามระเบียบที่รัฐมนตรีว่าการกระทรวงการคลังกำหนดตามที่ประกาศเผยแพร่ในระบบเครือข่ายสารสนเทศของกรมบัญชีกลาง
๕. ไม่เป็นบุคคลซึ่งถูกระบุชื่อไว้ในบัญชีรายชื่อผู้ทำงานและได้แจ้งเวียนชื่อให้เป็นผู้ทำงานของหน่วยงานของรัฐในระบบเครือข่ายสารสนเทศของกรมบัญชีกลาง ซึ่งรวมถึงนิติบุคคลที่ผู้ทำงานเป็นหุ้นส่วนผู้จัดการ กรรมการผู้จัดการ ผู้บริหาร ผู้มีอำนาจในการดำเนินงานในกิจการของนิติบุคคลนั้นด้วย
๖. มีคุณสมบัติและไม่มีลักษณะต้องห้ามตามที่คณะกรรมการนโยบายการจัดซื้อจัดจ้างและการบริหารพัสดุภาครัฐกำหนดในราชกิจจานุเบกษา
๗. เป็นบุคคลธรรมดาหรือนิติบุคคล ผู้มีอาชีพขายพัสดุที่ประกวดราคาซื้อด้วยวิธีประกวดราคาอิเล็กทรอนิกส์ดังกล่าว
๘. ไม่เป็นผู้มีผลประโยชน์ร่วมกันกับผู้ยื่นข้อเสนอรายอื่นที่เข้ายื่นข้อเสนอให้แก่กรมทางหลวง ณ วันประกาศประกวดราคาอิเล็กทรอนิกส์ หรือไม่เป็นผู้กระทำการอันเป็นการขัดขวางการแข่งขันอย่างเป็นธรรมในการประกวดราคาอิเล็กทรอนิกส์ครั้งนี้
๙. ไม่เป็นผู้ได้รับเอกสิทธิ์หรือความคุ้มกัน ซึ่งอาจปฏิเสธไม่ยอมขึ้นศาลไทย เว้นแต่รัฐบาลของผู้ยื่นข้อเสนอได้มีคำสั่งให้สละเอกสิทธิ์ความคุ้มกันเช่นนั้น
๑๐. ผู้ยื่นข้อเสนอต้องลงทะเบียนในระบบจัดซื้อจัดจ้างภาครัฐด้วยอิเล็กทรอนิกส์ (Electronic Government Procurement : e - GP) ของกรมบัญชีกลาง

ผู้ยื่นข้อเสนอต้องยื่นข้อเสนอและเสนอราคาทางระบบจัดซื้อจัดจ้างภาครัฐด้วยอิเล็กทรอนิกส์ ในวันที่ ๒๓ กันยายน ๒๕๖๒ ระหว่างเวลา ๐๘.๓๐ น. ถึง ๑๖.๓๐ น.

ผู้สนใจสามารถขอซื้อเอกสารประกวดราคาด้วยอิเล็กทรอนิกส์ ในราคาชุดละ ๕๐๐.๐๐ บาท ผ่านทางระบบจัดซื้อจัดจ้างภาครัฐด้วยอิเล็กทรอนิกส์และชำระเงินผ่านทางธนาคาร ตั้งแต่วันที่ ๒๓ สิงหาคม ๒๕๖๒ ถึงวันที่ ๒๐ กันยายน ๒๕๖๒ โดยดาวน์โหลดเอกสารผ่านทางระบบจัดซื้อจัดจ้างภาครัฐด้วยอิเล็กทรอนิกส์ ได้ภายหลังจากชำระเงินเป็นที่เรียบร้อยแล้วจนถึงก่อนวันเสนอราคา

ผู้สนใจสามารถดูรายละเอียดได้ที่เว็บไซต์ www.doh.go.th หรือ www.gprocurement.go.th หรือสอบถามทางโทรศัพท์หมายเลข ๐ ๒๓๕๔ ๖๕๕๐ ในวันและเวลาราชการ

"อนึ่ง การจัดซื้อจัดจ้างครั้งนี้จะมีการลงนามในสัญญาหรือข้อตกลงเป็นหนังสือได้ต่อเมื่อได้รับอนุมัติประมาณการรายจ่ายเงินทุนหมุนเวียนค่าเครื่องจักรกลของกรมทางหลวง ประจำปีงบประมาณ พ.ศ. ๒๕๖๓ จากกระทรวงการคลังแล้ว และกรณีที่กรมทางหลวงไม่ได้รับอนุมัติประมาณการรายจ่ายฯ เพื่อการจัดซื้อจัดจ้างในครั้งนี้นี้ กรมทางหลวงสามารถยกเลิกการจัดซื้อจัดจ้างได้"

ประกาศ ณ วันที่ ๒๓ สิงหาคม ๒๕๖๒



(นายวรารุจ เล็กวิเชียร)

ผู้เชี่ยวชาญวิชาชีพเฉพาะด้านวิศวกรรมโยธาเชี่ยวชาญ

รักษาราชการแทนผู้อำนวยการกองการพัสดุ

ปฏิบัติราชการแทนอธิบดีกรมทางหลวง

หมายเหตุ ผู้ประกอบการสามารถจัดเตรียมเอกสารประกอบการเสนอราคา (เอกสารส่วนที่ ๑ และเอกสารส่วนที่ ๒) ในระบบ e-GP ได้ตั้งแต่วันที่ ซื้อเอกสารจนถึงวันเสนอราคา

เอกสารประกวดราคาซื้อด้วยวิธีประกวดราคาอิเล็กทรอนิกส์ (e-bidding)

เลขที่ eb๒-๒/๑/๒๕๖๓

การซื้อรถบรรทุก (ดีเซล) ขนาด ๑ ตัน หลังคาอลูมิเนียม จำนวน ๑๕๒ คัน

ตามประกาศ กรมทางหลวง

ลงวันที่ ๒๓ สิงหาคม ๒๕๖๒

กรมทางหลวง ซึ่งต่อไปนี้จะเรียกว่า "กรม" มีความประสงค์จะประกวดราคาซื้อด้วยวิธีประกวดราคาอิเล็กทรอนิกส์ ตามรายการ ดังนี้

รถบรรทุก (ดีเซล) ขนาด ๑ ตัน หลังคา	จำนวน	๑๕๒	คัน
อลูมิเนียม			

พัสดุที่จะซื้อจะต้องเป็นของแท้ ของใหม่ ไม่เคยใช้งานมาก่อน ไม่เป็นของเก่าเก็บ อยู่ในสภาพที่จะใช้งานได้ทันทีและมีคุณลักษณะเฉพาะตรงตามที่กำหนดไว้ในเอกสารประกวดราคาซื้อด้วยวิธีประกวดราคาอิเล็กทรอนิกส์ฉบับนี้ โดยมีข้อแนะนำและข้อกำหนด ดังต่อไปนี้

๑. เอกสารแนบท้ายเอกสารประกวดราคาอิเล็กทรอนิกส์

๑.๑ รายละเอียดคุณลักษณะเฉพาะ

๑.๒ แบบใบเสนอราคาที่กำหนดไว้ในระบบการจัดซื้อจัดจ้างภาครัฐด้วยอิเล็กทรอนิกส์

๑.๓ สัญญาซื้อขายทั่วไป

๑.๔ แบบหนังสือค้ำประกัน

(๑) หลักประกันการเสนอราคา

(๒) หลักประกันสัญญา

๑.๕ บทนิยาม

(๑) ผู้มีผลประโยชน์ร่วมกัน

(๒) การขัดขวางการแข่งขันอย่างเป็นธรรม

๑.๖ แบบบัญชีเอกสารที่กำหนดไว้ในระบบจัดซื้อจัดจ้างภาครัฐด้วยอิเล็กทรอนิกส์

(๑) บัญชีเอกสารส่วนที่ ๑

(๒) บัญชีเอกสารส่วนที่ ๒

๒. คุณสมบัติของผู้ยื่นข้อเสนอ

๒.๑ มีความสามารถตามกฎหมาย

๒.๒ ไม่เป็นบุคคลล้มละลาย

๒.๓ ไม่อยู่ระหว่างเลิกกิจการ

๒.๔ ไม่เป็นบุคคลซึ่งอยู่ระหว่างถูกระงับการยื่นข้อเสนอหรือทำสัญญากับหน่วยงานของรัฐไว้

ชั่วคราว เนื่องจากเป็นผู้ที่ไม่ผ่านเกณฑ์การประเมินผลการปฏิบัติงานของผู้ประกอบการตามระเบียบที่รัฐมนตรีว่าการกระทรวงการคลังกำหนดตามที่ประกาศเผยแพร่ในระบบเครือข่ายสารสนเทศของกรมบัญชีกลาง

๒.๕ ไม่เป็นบุคคลซึ่งถูกระบุชื่อไว้ในบัญชีรายชื่อผู้ทำงานและได้แจ้งเวียนชื่อให้เป็นผู้ทำงานของหน่วยงานของรัฐในระบบเครือข่ายสารสนเทศของกรมบัญชีกลาง ซึ่งรวมถึงนิติบุคคลที่ผู้ทำงานเป็นหุ้นส่วนผู้จัดการ กรรมการผู้จัดการ ผู้บริหาร ผู้มีอำนาจในการดำเนินงานในกิจการของนิติบุคคลนั้นด้วย

๒.๖ มีคุณสมบัติและไม่มีลักษณะต้องห้ามตามที่คณะกรรมการนโยบายการจัดซื้อจัดจ้างและการบริหารพัสดุภาครัฐกำหนดในราชกิจจานุเบกษา

๒.๗ เป็นบุคคลธรรมดาหรือนิติบุคคลผู้มีอาชีพขายพัสดุที่ประกวดราคาอิเล็กทรอนิกส์ดังกล่าว

๒.๘ ไม่เป็นผู้มีผลประโยชน์ร่วมกันกับผู้ยื่นข้อเสนอรายอื่นที่เข้ายื่นข้อเสนอให้แก่ กรม ฅ วัน ประกาศประกวดราคาอิเล็กทรอนิกส์ หรือไม่เป็นผู้กระทำการอันเป็นการขัดขวางการแข่งขันอย่างเป็นธรรมในการประกวดราคาอิเล็กทรอนิกส์ครั้งนี้

๒.๙ ไม่เป็นผู้ได้รับเอกสิทธิ์หรือความคุ้มกัน ซึ่งอาจปฏิเสธไม่ยอมขึ้นศาลไทย เว้นแต่รัฐบาลของผู้ยื่นข้อเสนอได้มีคำสั่งให้สละเอกสิทธิ์และความคุ้มกันเช่นนั้น

๒.๑๐ ผู้ยื่นข้อเสนอต้องลงทะเบียนในระบบจัดซื้อจัดจ้างภาครัฐด้วยอิเล็กทรอนิกส์ (Electronic Government Procurement: e - GP) ของกรมบัญชีกลาง

๓. หลักฐานการยื่นข้อเสนอ

ผู้ยื่นข้อเสนอจะต้องเสนอเอกสารหลักฐานยื่นมาพร้อมกับการเสนอราคาทางระบบจัดซื้อจัดจ้างภาครัฐด้วยอิเล็กทรอนิกส์ โดยแยกเป็น ๒ ส่วน คือ

๓.๑ ส่วนที่ ๑ อย่างน้อยต้องมีเอกสารดังต่อไปนี้

(๑) ในกรณีผู้ยื่นข้อเสนอเป็นนิติบุคคล

(ก) ห้างหุ้นส่วนสามัญหรือห้างหุ้นส่วนจำกัด ให้ยื่นสำเนาหนังสือรับรองการจดทะเบียนนิติบุคคล บัญชีรายชื่อหุ้นส่วนผู้จัดการ ผู้มีอำนาจควบคุม (ถ้ามี) พร้อมทั้งรับรองสำเนาถูกต้อง

(ข) บริษัทจำกัดหรือบริษัทมหาชนจำกัด ให้ยื่นสำเนาหนังสือรับรองการจดทะเบียนนิติบุคคล หนังสือบริคณห์สนธิ บัญชีรายชื่อกรรมการผู้จัดการ ผู้มีอำนาจควบคุม (ถ้ามี) และบัญชีผู้ถือหุ้นรายใหญ่ (ถ้ามี) พร้อมทั้งรับรองสำเนาถูกต้อง

(๒) ในกรณีผู้ยื่นข้อเสนอเป็นบุคคลธรรมดาหรือคณะบุคคลที่มีชื่อนิติบุคคล ให้ยื่นสำเนาบัตรประจำตัวประชาชนของผู้ยื่น ข้อเสนอข้อตกลงที่แสดงถึงการเข้าเป็นหุ้นส่วน (ถ้ามี) สำเนาบัตรประจำตัวประชาชนของผู้เป็นหุ้นส่วน หรือสำเนาหนังสือเดินทางของผู้เป็นหุ้นส่วนที่มีได้ถือสัญชาติไทย พร้อมทั้งรับรองสำเนาถูกต้อง

(๓) ในกรณีผู้ยื่นข้อเสนอเป็นผู้ยื่นข้อเสนอร่วมกันในฐานะเป็นผู้ร่วมค้า ให้ยื่นสำเนาสัญญาของการเข้าร่วมค้า และเอกสารตามที่ระบุไว้ใน (๑) หรือ (๒) ของผู้ร่วมค้า แล้วแต่กรณี

(๔) เอกสารเพิ่มเติมอื่นๆ

(๔.๑) สำเนาใบทะเบียนพาณิชย์ สำเนาใบทะเบียนภาษีมูลค่าเพิ่ม (ถ้ามี)

(๕) บัญชีเอกสารส่วนที่ ๑ ทั้งหมดที่ได้ยื่นพร้อมกับการเสนอราคาทางระบบจัดซื้อจัด

จ้างภาครัฐด้วยอิเล็กทรอนิกส์ ตามแบบในข้อ ๑.๖ (๑) โดยไม่ต้องแนบในรูปแบบ PDF File (Portable Document Format)

ทั้งนี้ เมื่อผู้ยื่นข้อเสนอดำเนินการแนบไฟล์เอกสารตามบัญชีเอกสารส่วนที่ ๑ ครบถ้วน ถูกต้องแล้ว ระบบจัดซื้อจัดจ้างภาครัฐด้วยอิเล็กทรอนิกส์จะสร้างบัญชีเอกสารส่วนที่ ๑ ตามแบบในข้อ ๑.๖ (๑) ให้โดยผู้ยื่นข้อเสนอไม่ต้องแนบบัญชีเอกสารส่วนที่ ๑ ดังกล่าวในรูปแบบ PDF File (Portable Document Format)

๓.๒ ส่วนที่ ๒ อย่างน้อยต้องมีเอกสารดังต่อไปนี้

(๑) ในกรณีที่ผู้ยื่นข้อเสนอมอบอำนาจให้บุคคลอื่นกระทำการแทนให้แนบหนังสือมอบอำนาจซึ่งติดอากรแสตมป์ตามกฎหมาย โดยมีหลักฐานแสดงตัวตนของผู้มอบอำนาจและผู้รับมอบอำนาจ ทั้งนี้หากผู้รับมอบอำนาจเป็นบุคคลธรรมดาต้องเป็นผู้ที่บรรลุนิติภาวะตามกฎหมายแล้วเท่านั้น

(๒) แคตตาล็อกและ/หรือแบบรูปรายการละเอียดคุณลักษณะเฉพาะ ตามข้อ ๔.๔

(๓) หลักประกันการเสนอราคา ตามข้อ ๕

(๔) บัญชีเอกสารส่วนที่ ๒ ทั้งหมดที่ได้ยื่นพร้อมกับการเสนอราคาทางระบบจัดซื้อจัดจ้างภาครัฐด้วยอิเล็กทรอนิกส์ ตามแบบในข้อ ๑.๖ (๒) โดยไม่ต้องแนบในรูปแบบ PDF File (Portable Document Format)

ทั้งนี้ เมื่อผู้ยื่นข้อเสนอดำเนินการแนบไฟล์เอกสารตามบัญชีเอกสารส่วนที่ ๒ ครบถ้วน ถูกต้องแล้ว ระบบจัดซื้อจัดจ้างภาครัฐด้วยอิเล็กทรอนิกส์จะสร้างบัญชีเอกสารส่วนที่ ๒ ตามแบบในข้อ ๑.๖ (๒) ให้โดยผู้ยื่นข้อเสนอไม่ต้องแนบบัญชีเอกสารส่วนที่ ๒ ดังกล่าวในรูปแบบ PDF File (Portable Document Format)

๔. การเสนอราคา

๔.๑ ผู้ยื่นข้อเสนอต้องยื่นข้อเสนอและเสนอราคาทางระบบจัดซื้อจัดจ้างภาครัฐด้วยอิเล็กทรอนิกส์ตามที่กำหนดไว้ในเอกสารประกวดราคาอิเล็กทรอนิกส์นี้ โดยไม่มีเงื่อนไขใดๆ ทั้งสิ้น และจะต้องกรอกข้อความให้ถูกต้องครบถ้วน พร้อมทั้งหลักฐานแสดงตัวตนและทำการยืนยันตัวตนของผู้ยื่นข้อเสนอโดยไม่ต้องแนบบใบเสนอราคาในรูปแบบ PDF File (Portable Document Format)

๔.๒ ในการเสนอราคาให้เสนอราคาเป็นเงินบาท และเสนอราคาได้เพียงครั้งเดียวและราคาเดียวโดยเสนอราคารวม และหรือราคาต่อหน่วย และหรือต่อรายการ ตามเงื่อนไขที่ระบุไว้ท้ายใบเสนอราคาให้ถูกต้อง ทั้งนี้ ราคารวมที่เสนอจะต้องตรงกันทั้งตัวเลขและตัวหนังสือ ถ้าตัวเลขและตัวหนังสือไม่ตรงกัน ให้ถือตัวหนังสือเป็นสำคัญ โดยคิดราคารวมทั้งสิ้นซึ่งรวมค่าภาษีมูลค่าเพิ่ม ภาษีอากรอื่น ค่าขนส่ง ค่าจดทะเบียน และค่าใช้จ่ายอื่นๆ ทั้งปวงไว้แล้ว จนกระทั่งส่งมอบพัสดุให้ ณ ส่วนบริหารเครื่องจักรกล สำนักเครื่องกลและสื่อสาร กรมทางหลวง ถนนแจ้งวัฒนะ ตำบลคลองเกลือ อำเภอปากเกร็ด จังหวัดนนทบุรี

ราคาที่เสนอจะต้องเสนอกำหนดยื่นราคาไม่น้อยกว่า ๑๒๐ วัน ตั้งแต่วันเสนอราคาโดยภายในกำหนดยื่นราคา ผู้ยื่นข้อเสนอต้องรับผิดชอบราคาที่ตนได้เสนอไว้ และจะถอนการเสนอราคามีได้

๔.๓ ผู้ยื่นข้อเสนอจะต้องเสนอกำหนดเวลาส่งมอบพัสดุไม่เกิน ๑๘๐ วัน นับถัดจากวันลงนามในสัญญาซื้อขาย หรือวันที่ได้รับหนังสือแจ้งจาก กรม ให้ส่งมอบพัสดุ

๔.๔ ผู้ยื่นข้อเสนอจะต้องส่งแคตตาล็อก และหรือรายละเอียดคุณลักษณะเฉพาะของ

ครุภัณฑ์ดังกล่าว ไปพร้อมการเสนอราคาทางระบบจัดซื้อจัดจ้างภาครัฐด้วยอิเล็กทรอนิกส์ เพื่อประกอบการพิจารณา หลักฐานดังกล่าวนี้ กรมจะยึดไว้เป็นเอกสารของทางราชการ

สำหรับแคตตาล็อกที่แนบให้พิจารณา หากเป็นสำเนารูปถ่ายจะต้องรับรองสำเนาถูกต้อง โดยผู้มีอำนาจทำนิติกรรมแทนนิติบุคคล หากคณะกรรมการพิจารณาผลการประกวดราคาอิเล็กทรอนิกส์ มีความประสงค์จะขอดูต้นฉบับแคตตาล็อก ผู้ยื่นข้อเสนอจะต้องนำต้นฉบับมาให้คณะกรรมการพิจารณาผลการประกวดราคา อิเล็กทรอนิกส์ตรวจสอบภายใน ๓ วัน

๔.๕ ก่อนเสนอราคา ผู้ยื่นข้อเสนอควรตรวจดูร่างสัญญา รายละเอียดคุณลักษณะเฉพาะ ฯลฯ ให้ถี่ถ้วนและเข้าใจเอกสารประกวดราคาอิเล็กทรอนิกส์ทั้งหมดเสียก่อนที่จะตกลงยื่นข้อเสนอตามเงื่อนไขใน เอกสารประกวดราคาซื้ออิเล็กทรอนิกส์

๔.๖ ผู้ยื่นข้อเสนอจะต้องยื่นข้อเสนอและเสนอราคาทางระบบการจัดซื้อจัดจ้างภาครัฐด้วย อิเล็กทรอนิกส์ในวันที่ ๒๓ กันยายน ๒๕๖๒ ระหว่างเวลา ๐๘.๓๐ น. ถึง ๑๖.๓๐ น. และเวลาในการเสนอราคาให้ ถือตามเวลาของระบบการจัดซื้อจัดจ้างภาครัฐด้วยอิเล็กทรอนิกส์เป็นเกณฑ์

เมื่อพ้นกำหนดเวลายื่นข้อเสนอและเสนอราคาแล้ว จะไม่รับเอกสารการยื่นข้อเสนอและการ เสนอราคาใดๆ โดยเด็ดขาด

๔.๘ ผู้ยื่นข้อเสนอต้องจัดทำเอกสารสำหรับใช้ในการเสนอราคาในรูปแบบไฟล์เอกสาร ประเภท PDF File (Portable Document Format) โดยผู้ยื่นข้อเสนอต้องเป็นผู้รับผิดชอบตรวจสอบความครบถ้วน ถูกต้อง และชัดเจนของเอกสาร PDF File ก่อนที่จะยืนยันการเสนอราคา แล้วจึงส่งข้อมูล (Upload) เพื่อเป็นการ เสนอราคาให้แก่ กรม ผ่านทางระบบจัดซื้อจัดจ้างภาครัฐด้วยอิเล็กทรอนิกส์

๔.๙ คณะกรรมการพิจารณาผลการประกวดราคาอิเล็กทรอนิกส์ จะดำเนินการตรวจสอบ คุณสมบัติของผู้ยื่นข้อเสนอแต่ละรายว่า เป็นผู้ยื่นข้อเสนอที่มีผลประโยชน์ร่วมกันกับผู้ยื่นเสนอรายอื่น ตามข้อ ๑.๕ (๑) หรือไม่ หากปรากฏว่าผู้ยื่นข้อเสนอรายใดเป็นผู้ยื่นข้อเสนอที่มีผลประโยชน์ร่วมกันกับผู้ยื่นเสนอรายอื่น คณะ กรรมการฯ จะตัดรายชื่อผู้ยื่นข้อเสนอที่มีผลประโยชน์ร่วมกันนั้นออกจากการเป็นผู้ยื่นข้อเสนอ

หากปรากฏต่อคณะกรรมการพิจารณาผลการประกวดราคาอิเล็กทรอนิกส์ว่า ก่อนหรือในขณะที่ มีการพิจารณาข้อเสนอ มีผู้ยื่นข้อเสนอรายใดกระทำการอันเป็นการขัดขวางการแข่งขันอย่างเป็นธรรมตามข้อ ๑.๕ (๒) และคณะกรรมการฯ เชื่อว่ามีการกระทำการอันเป็นการขัดขวางการแข่งขันอย่างเป็นธรรม คณะกรรมการฯ จะตัดรายชื่อ ผู้ยื่นข้อเสนอรายนั้นออกจากการเป็นผู้ยื่นข้อเสนอ และกรม จะพิจารณาลงโทษผู้ยื่นข้อเสนอดังกล่าวเป็นผู้ที่งาน วัน แต่ กรม จะพิจารณาเห็นว่าผู้ยื่นข้อเสนอรายนั้นมิใช่เป็นผู้ริเริ่มให้มีการกระทำดังกล่าวและได้ให้ความร่วมมือเป็น ประโยชน์ต่อการพิจารณาของ กรม

๔.๑๐ ผู้ยื่นข้อเสนอจะต้องปฏิบัติ ดังนี้

- (๑) ปฏิบัติตามเงื่อนไขที่ระบุไว้ในเอกสารประกวดราคาอิเล็กทรอนิกส์
- (๒) ราคาที่เสนอจะต้องเป็นราคาที่รวมภาษีมูลค่าเพิ่ม และภาษีอื่นๆ (ถ้ามี) รวมค่าใช้จ่าย ทั้งปวงไว้ด้วยแล้ว
- (๓) ผู้ยื่นข้อเสนอจะต้องลงทะเบียนเพื่อเข้าสู่กระบวนการเสนอราคา ตามวัน เวลา ที่

กำหนด

(๔) ผู้ยื่นข้อเสนอจะถอนการเสนอราคาที่เสนอแล้วไม่ได้

(๕) ผู้ยื่นข้อเสนอต้องศึกษาและทำความเข้าใจในระบบและวิธีการเสนอราคาด้วยวิธี

ประกวดราคาอิเล็กทรอนิกส์ ของกรมบัญชีกลางที่แสดงไว้ในเว็บไซต์ www.gprocurement.go.th

๕. หลักประกันการเสนอราคา

ผู้ยื่นข้อเสนอต้องวางหลักประกันการเสนอราคาพร้อมกับการเสนอราคาทางระบบการจัดซื้อจัดจ้างภาครัฐด้วยอิเล็กทรอนิกส์ โดยใช้หลักประกันอย่างหนึ่งอย่างใดดังต่อไปนี้ จำนวน ๔,๔๙๑,๖๐๐.๐๐ บาท (สี่ล้านสี่แสนเก้าหมื่นหนึ่งพันหกร้อยบาทถ้วน)

๕.๑ เช็ครีหรือตราฟท์ที่ธนาคารเซ็นส่งจ่าย ซึ่งเป็นเช็ครีหรือตราฟท์ลงวันที่ที่ใช้เช็ครีหรือตราฟท์นั้นชำระต่อเจ้าหน้าที่ในวันที่ยื่นข้อเสนอ หรือก่อนวันนั้นไม่เกิน ๓ วันทำการ

๕.๒ หนังสือค้ำประกันอิเล็กทรอนิกส์ของธนาคารภายในประเทศตามแบบที่คณะกรรมการนโยบายกำหนด

๕.๓ พันธบัตรรัฐบาลไทย

๕.๔ หนังสือค้ำประกันของบริษัทเงินทุนหรือบริษัทเงินทุนหลักทรัพย์ที่ได้รับอนุญาตให้ประกอบกิจการเงินทุนเพื่อการพาณิชย์และประกอบธุรกิจค้ำประกันตามประกาศของธนาคารแห่งประเทศไทย ตามรายชื่อบริษัทเงินทุนที่ธนาคารแห่งประเทศไทยแจ้งเวียนให้ทราบ โดยอนุโลมให้ใช้ตามตัวอย่างหนังสือค้ำประกันของธนาคารที่คณะกรรมการนโยบายกำหนด

กรณีที่ผู้ยื่นข้อเสนอ นำเช็ครีหรือตราฟท์ที่ธนาคารส่งจ่ายหรือพันธบัตรรัฐบาลไทยหรือหนังสือค้ำประกันของบริษัทเงินทุนหรือบริษัทเงินทุนหลักทรัพย์ มาวางเป็นหลักประกันการเสนอราคาจะต้องส่งต้นฉบับเอกสารดังกล่าวมาให้กรมตรวจสอบความถูกต้องในวันที่ ๒๔ กันยายน ๒๕๖๒ ระหว่างเวลา ๐๘.๓๐ น. ถึง ๑๖.๓๐ น.

กรณีที่ผู้ยื่นข้อเสนอที่ยื่นข้อเสนอในรูปแบบของ "กิจการร่วมค้า" ประสงค์จะใช้หนังสือค้ำประกันอิเล็กทรอนิกส์ของธนาคารในประเทศเป็นหลักประกันการเสนอราคา ให้ระบุชื่อผู้ยื่นข้อเสนอในหนังสือค้ำประกันอิเล็กทรอนิกส์ฯ ดังนี้

(๑) กรณีที่กิจการร่วมค้าได้จดทะเบียนเป็นนิติบุคคลใหม่ ให้ระบุชื่อกิจการร่วมค้าดังกล่าว เป็นผู้ยื่นข้อเสนอ

(๒) กรณีที่กิจการร่วมค้าไม่ได้จดทะเบียนเป็นนิติบุคคลใหม่ ให้ระบุชื่อผู้เข้าร่วมค้ารายที่สัญญาร่วมค้ากำหนดให้เป็นผู้เข้ายื่นข้อเสนอกับหน่วยงานของรัฐเป็นผู้ยื่นข้อเสนอ

ทั้งนี้ "กิจการร่วมค้าที่จดทะเบียนเป็นนิติบุคคลใหม่" หมายความว่า กิจการร่วมค้าที่จดทะเบียนเป็นนิติบุคคลต่อกรมพัฒนาธุรกิจการค้า กระทรวงพาณิชย์

หลักประกันการเสนอราคาตามข้อนี้ กรมจะคืนให้ผู้ยื่นข้อเสนอหรือผู้ค้ำประกันภายใน ๑๕ วัน นับถัดจากวันที่กรมได้พิจารณาเห็นชอบรายงานผลคัดเลือกผู้ชนะการประกวดราคาเรียบร้อยแล้ว เว้นแต่ผู้ยื่นข้อเสนอรายที่คัดเลือกไว้ซึ่งเสนอราคาต่ำสุดหรือได้คะแนนรวมสูงสุดไม่เกิน ๓ ราย ให้คืนได้ต่อเมื่อได้ทำสัญญาหรือข้อตกลง

หรือผู้ยื่นข้อเสนอได้พ้นจากข้อผูกพันแล้ว

การคืนหลักประกันการเสนอราคา ไม่ว่าในกรณีใด ๆ จะคืนให้โดยไม่มีดอกเบี้ย

๖. หลักเกณฑ์และสิทธิในการพิจารณา

๖.๑ ในการพิจารณาผลการยื่นข้อเสนอประกวดราคาอิเล็กทรอนิกส์ครั้งนี้ กรมจะพิจารณาตัดสินโดยใช้หลักเกณฑ์ ราคา

๖.๒ การพิจารณาผู้ชนะการยื่นข้อเสนอ
กรณีใช้หลักเกณฑ์ราคาในการพิจารณาผู้ชนะการยื่นข้อเสนอ กรม จะพิจารณาจากราคารวม

๖.๓ หากผู้ยื่นข้อเสนอรายใดมีคุณสมบัติไม่ถูกต้องตามข้อ ๒ หรือยื่นหลักฐานการยื่นข้อเสนอไม่ถูกต้อง หรือไม่ครบถ้วนตามข้อ ๓ หรือยื่นข้อเสนอไม่ถูกต้องตามข้อ ๔ คณะกรรมการพิจารณาผลการประกวดราคาอิเล็กทรอนิกส์จะไม่รับพิจารณาข้อเสนอของผู้ยื่นข้อเสนอรายนั้น เว้นแต่ ผู้ยื่นข้อเสนอรายใดเสนอเอกสารทางเทคนิคหรือรายละเอียดคุณลักษณะเฉพาะของพัสดุที่จะขายไม่ครบถ้วน หรือเสนอรายละเอียดแตกต่างไปจากเงื่อนไขที่กรมกำหนดไว้ในประกาศและเอกสารประกวดราคาอิเล็กทรอนิกส์ ในส่วนที่มีใช้สาระสำคัญและความแตกต่างนั้นไม่มีผลทำให้เกิดการได้เปรียบเสียเปรียบต่อผู้ยื่นข้อเสนอรายอื่น หรือเป็นการผิดพลาดเล็กน้อย คณะกรรมการฯ อาจพิจารณาผ่อนปรนการตัดสินผู้ยื่นข้อเสนอรายนั้น

๖.๔ กรมสงวนสิทธิไม่พิจารณาข้อเสนอของผู้ยื่นข้อเสนอโดยไม่มีการผ่อนผัน ในกรณีดังต่อไปนี้

(๑) ไม่ปรากฏชื่อผู้ยื่นข้อเสนอรายนั้นในบัญชีรายชื่อผู้รับเอกสารประกวดราคาอิเล็กทรอนิกส์ทางระบบจัดซื้อจัดจ้างด้วยอิเล็กทรอนิกส์ หรือบัญชีรายชื่อผู้ซื้อเอกสารประกวดราคาอิเล็กทรอนิกส์ทางระบบจัดซื้อจัดจ้างด้วยอิเล็กทรอนิกส์ ของกรม

(๒) ไม่กรอกชื่อผู้ยื่นข้อเสนอในการเสนอราคาทางระบบจัดซื้อจัดจ้างด้วยอิเล็กทรอนิกส์

(๓) เสนอรายละเอียดแตกต่างไปจากเงื่อนไขที่กำหนดในเอกสารประกวดราคาอิเล็กทรอนิกส์ที่เป็นสาระสำคัญ หรือมีผลทำให้เกิดความได้เปรียบเสียเปรียบแก่ผู้ยื่นข้อเสนอรายอื่น

๖.๕ ในการตัดสินการประกวดราคาอิเล็กทรอนิกส์หรือในการทำสัญญา คณะกรรมการพิจารณาผลการประกวดราคาอิเล็กทรอนิกส์หรือกรมมีสิทธิให้ผู้ยื่นข้อเสนอชี้แจงข้อเท็จจริงเพิ่มเติมได้ กรม มีสิทธิที่จะไม่รับข้อเสนอ ไม่รับราคา หรือไม่ทำสัญญา หากข้อเท็จจริงดังกล่าวไม่เหมาะสมหรือไม่ถูกต้อง

๖.๖ กรมทรงไว้ซึ่งสิทธิที่จะไม่รับราคาต่ำสุด หรือราคาหนึ่งราคาใด หรือราคาที่เสนอทั้งหมดก็ได้ และอาจพิจารณาเลือกซื้อในจำนวน หรือขนาด หรือเฉพาะรายการหนึ่งรายการใด หรืออาจจะยกเลิกการประกวดราคาอิเล็กทรอนิกส์โดยไม่พิจารณาจัดซื้อเลยก็ได้ สุดแต่จะพิจารณา ทั้งนี้ เพื่อประโยชน์ของทางราชการเป็นสำคัญ และให้ถือว่าการตัดสินของ กรมเป็นเด็ดขาด ผู้ยื่นข้อเสนอจะเรียกร้องค่าใช้จ่าย หรือค่าเสียหายใดๆ มิได้ รวมทั้งกรม จะพิจารณายกเลิกการประกวดราคาอิเล็กทรอนิกส์และลงโทษผู้ยื่นข้อเสนอเป็นผู้ทำงาน ไม่ว่าจะเป็นผู้ยื่นข้อ

เสนอที่ได้รับการคัดเลือกหรือไม่ก็ตาม หากมีเหตุที่เชื่อถือได้ว่าการยื่นข้อเสนอกระทำการโดยไม่สุจริต เช่น การเสนอเอกสารอันเป็นเท็จ หรือใช้ข้อมูลคลาดเคลื่อน หรือนิติบุคคลอื่นมาเสนอราคาแทน เป็นต้น

ในกรณีที่ผู้ยื่นข้อเสนอรายที่เสนอราคาต่ำสุด เสนอราคาต่ำจนคาดหมายได้ว่าไม่อาจดำเนินงานตามเอกสารประกวดราคาอิเล็กทรอนิกส์ได้ คณะกรรมการพิจารณาผลการประกวดราคาอิเล็กทรอนิกส์หรือกรม จะให้ผู้ยื่นข้อเสนอนั้นชี้แจงและแสดงหลักฐานที่ทำให้เชื่อได้ว่า ผู้ยื่นข้อเสนอสามารถดำเนินการตามเอกสารประกวดราคาอิเล็กทรอนิกส์ให้เสร็จสมบูรณ์ หากคำชี้แจงไม่เป็นที่รับฟังได้ กรม มีสิทธิที่จะไม่รับข้อเสนอหรือไม่รับราคาของผู้ยื่นข้อเสนอรายนั้น ทั้งนี้ ผู้ยื่นข้อเสนอดังกล่าวไม่มีสิทธิเรียกร้องค่าใช้จ่ายหรือค่าเสียหายใดๆ จากกรม

๖.๗ ก่อนลงนามในสัญญากรมอาจประกาศยกเลิกการประกวดราคาอิเล็กทรอนิกส์ หากปรากฏว่ามีกรกระทำที่เข้าลักษณะผู้ยื่นข้อเสนอที่ชนะการประกวดราคาหรือที่ได้รับการคัดเลือกมีผลประโยชน์ร่วมกัน หรือมีส่วนได้เสียกับผู้ยื่นข้อเสนอรายอื่น หรือขัดขวางการแข่งขันอย่างเป็นธรรม หรือสมยอมกันกับผู้ยื่นข้อเสนอรายอื่น หรือเจ้าหน้าที่ในการเสนอราคา หรือสื่อว่ากระทำการทุจริตอื่นใดในการเสนอราคา

๗. การทำสัญญาซื้อขาย

๗.๑ ในกรณีที่ผู้ชนะการประกวดราคาอิเล็กทรอนิกส์ สามารถส่งมอบสิ่งของได้ครบถ้วน ภายใน ๕ วันทำการ นับแต่วันที่ทำข้อตกลงซื้อกรมจะพิจารณาจัดทำข้อตกลงเป็นหนังสือแทนการทำสัญญาตามแบบสัญญาดังระบุ ในข้อ ๑.๓ ก็ได้

๗.๒ ในกรณีที่ผู้ชนะการประกวดราคาอิเล็กทรอนิกส์ไม่สามารถส่งมอบสิ่งของได้ครบถ้วน ภายใน ๕ วันทำการ หรือกรมเห็นว่าไม่สมควรจัดทำข้อตกลงเป็นหนังสือ ตามข้อ ๗.๑ ผู้ชนะการประกวดราคาอิเล็กทรอนิกส์จะต้องทำสัญญาซื้อขายตามแบบสัญญาดังระบุในข้อ ๑.๓ หรือทำข้อตกลงเป็นหนังสือ กับกรมภายใน ๑๕ วัน นับถัดจากวันที่ได้รับแจ้ง และจะต้องวางหลักประกันสัญญาเป็นจำนวนเงินเท่ากับร้อยละ ๕ ของราคาค่าสิ่งของที่ประกวดราคาอิเล็กทรอนิกส์ให้กรมยึดถือไว้ในขณะทำสัญญา โดยใช้หลักประกันอย่างหนึ่งอย่างใดดังต่อไปนี้

(๑) เงินสด

(๒) เช็คหรือตราพท์ที่ธนาคารเซ็นส่งจ่าย ซึ่งเป็นเช็คหรือตราพท์ลงวันที่ที่ใช้เช็คหรือตราพท์นั้นชำระต่อเจ้าหน้าที่ในวันทำสัญญา หรือก่อนวันนั้นไม่เกิน ๓ วันทำการ

(๓) หนังสือค้ำประกันของธนาคารภายในประเทศ ตามตัวอย่างที่คณะกรรมการนโยบายกำหนด ดังระบุในข้อ ๑.๔ (๒) หรือจะเป็นหนังสือค้ำประกันอิเล็กทรอนิกส์ตามวิธีการที่กรมบัญชีกลางกำหนด

(๔) หนังสือค้ำประกันของบริษัทเงินทุน หรือบริษัทเงินทุนหลักทรัพย์ที่ได้รับอนุญาตให้ประกอบกิจการเงินทุนเพื่อการพาณิชย์และประกอบธุรกิจค้ำประกันตามประกาศของธนาคารแห่งประเทศไทย ตามรายชื่อบริษัทเงินทุนที่ธนาคารแห่งประเทศไทยแจ้งเวียนให้ทราบ โดยอนุโลมให้ใช้ตามตัวอย่างหนังสือค้ำประกันของธนาคารที่คณะกรรมการนโยบายกำหนด ดังระบุในข้อ ๑.๔ (๒)

(๕) พันธบัตรรัฐบาลไทย

หลักประกันนี้จะคืนให้ โดยไม่มีดอกเบี้ยภายใน ๑๕ วัน นับถัดจากวันที่ผู้ชนะการประกวดราคาอิเล็กทรอนิกส์ (ผู้ขาย) พันธจากข้อผูกพันตามสัญญาซื้อขายแล้ว

หลักประกันนี้จะคืนให้ โดยไม่มีดอกเบี้ย ตามอัตราส่วนของพัสดุที่ซื้อซึ่งกรม ได้รับมอบไว้แล้ว

๘. ค่าจ้างและการจ่ายเงิน

กรม จะจ่ายค่าสิ่งของซึ่งได้รวมภาษีมูลค่าเพิ่ม ตลอดจนภาษีอากรอื่นๆ และค่าใช้จ่ายทั้งปวง แล้วให้แก่ผู้ยื่นข้อเสนอที่ได้รับการคัดเลือกให้เป็นผู้ขาย เมื่อผู้ขายได้ส่งมอบสิ่งของได้ครบถ้วนตามสัญญาซื้อขายหรือข้อตกลงเป็นหนังสือ และกรม ได้ตรวจรับมอบสิ่งของไว้เรียบร้อยแล้ว

๙. อัตราค่าปรับ

ค่าปรับตามแบบสัญญาซื้อขายแนบท้ายเอกสารประกวดราคาอิเล็กทรอนิกส์นี้ หรือข้อตกลงซื้อขายเป็นหนังสือ ให้คิดในอัตราร้อยละ ๐.๒๐ ของราคาค่าสิ่งของที่ยังไม่ได้รับมอบต่อวัน

๑๐. การรับประกันความชำรุดบกพร่อง

ผู้ชนะการประกวดราคาอิเล็กทรอนิกส์ ซึ่งได้ทำสัญญาซื้อขายตามแบบดังระบุในข้อ ๑.๓ หรือทำข้อตกลงซื้อขายเป็นหนังสือ แล้วแต่กรณี จะต้องรับประกันความชำรุดบกพร่องของสิ่งของที่ซื้อขายที่เกิดขึ้นภายในระยะเวลาไม่น้อยกว่า ๑ ปี นับถัดจากวันที่ กรม ได้รับมอบสิ่งของและจดทะเบียนให้เป็นกรรมสิทธิ์ของกรม ทางหลวงเรียบร้อยแล้ว โดยต้องบริหารจัดการซ่อมแซมแก้ไขให้ใช้การได้ดีดังเดิมภายใน ๓๐ วัน นับถัดจากวันที่ได้รับแจ้งความชำรุดบกพร่อง

๑๑. ข้อสงวนสิทธิ์ในการยื่นข้อเสนอและอื่นๆ

๑๑.๑ เงินค่าพัสดุสำหรับการซื้อครั้งนี้ ได้มาจากเงินนอกงบประมาณประมาณการรายจ่ายเงินทุนหมุนเวียนค่าเครื่องจักรกลของกรมทางหลวง ประจำปีงบประมาณ พ.ศ. ๒๕๖๓

การลงนามในสัญญาจะกระทำได้ ต่อเมื่อกรมได้รับอนุมัติเงินค่าพัสดุจากประมาณการรายจ่ายเงินทุนหมุนเวียนค่าเครื่องจักรกลของกรมทางหลวง ประจำปีงบประมาณ พ.ศ. ๒๕๖๓ แล้วเท่านั้น

๑๑.๒ เมื่อกรมได้คัดเลือกผู้ยื่นข้อเสนอรายใดให้เป็นผู้ขาย และได้ตกลงซื้อสิ่งของตามการประกวดราคาอิเล็กทรอนิกส์แล้ว ถ้าผู้ขายจะต้องส่งหรือนำสิ่งของดังกล่าวเข้ามาจากต่างประเทศและของนั้นต้องนำเข้ามาโดยทางเรือในเส้นทางที่มีเรือไทยเดินอยู่ และสามารถให้บริการรับขนได้ตามที่รัฐมนตรีว่าการกระทรวงคมนาคม ประกาศกำหนด ผู้ยื่นข้อเสนอซึ่งเป็นผู้ขายจะต้องปฏิบัติตามกฎหมายว่าด้วยการส่งเสริมการพาณิชย์ ดังนี้

(๑) แจ้งการส่งหรือนำสิ่งของที่ซื้อขายดังกล่าวเข้ามาจากต่างประเทศต่อกรมเจ้าท่า ภายใน ๗ วัน นับตั้งแต่วันที่ผู้ขายส่ง หรือซื้อของจากต่างประเทศ เว้นแต่เป็นของที่รัฐมนตรีว่าการกระทรวงคมนาคม ประกาศยกเว้นให้บรรทุกโดยเรืออื่นได้

(๒) จัดการให้สิ่งของที่ซื้อขายดังกล่าวบรรทุกโดยเรือไทย หรือเรือที่มีสิทธิเช่นเดียวกับเรือไทย จากต่างประเทศมายังประเทศไทย เว้นแต่จะได้รับอนุญาตจากกรมเจ้าท่า ให้บรรทุกสิ่งของนั้นโดยเรืออื่นที่มีธงเรือไทย ซึ่งจะต้องได้รับอนุญาตเช่นนั้นก่อนบรรทุกของลงเรืออื่น หรือเป็นของที่รัฐมนตรีว่าการกระทรวงคมนาคม ประกาศยกเว้นให้บรรทุกโดยเรืออื่น

(๓) ในกรณีที่มิปฏิบัติตาม (๑) หรือ (๒) ผู้ขายจะต้องรับผิดชอบตามกฎหมายว่าด้วยการส่งเสริมการพาณิชย์

๑๑.๓ ผู้ยื่นข้อเสนอซึ่งกรมได้คัดเลือกแล้ว ไม่ไปทำสัญญาหรือข้อตกลงซื้อขายเป็นหนังสือภายในเวลาที่กำหนด ดังระบุไว้ในข้อ ๗ กรมจะริบหลักประกันการยื่นข้อเสนอ หรือเรียกธำนาจจากผู้ออกหนังสือค้ำประกันการ

ยื่นข้อเสนอทันที และอาจพิจารณาเรียกร้องให้ชดใช้ความเสียหายอื่น (ถ้ามี) รวมทั้งจะพิจารณาให้เป็นผู้ทำงาน ตามระเบียบกระทรวงการคลังว่าด้วยการจัดซื้อจัดจ้างและการบริหารพัสดุภาครัฐ

๑๑.๔ กรมสงวนสิทธิ์ที่จะแก้ไขเพิ่มเติมเงื่อนไข หรือข้อกำหนดในแบบสัญญาหรือข้อตกลงซื้อ เป็นหนังสือ ให้เป็นไปตามความเห็นของสำนักงานอัยการสูงสุด (ถ้ามี)

๑๑.๕ ในกรณีที่เอกสารแนบท้ายเอกสารประกวดราคาอิเล็กทรอนิกส์นี้ มีความขัดหรือแย้งกัน ผู้ยื่นข้อเสนอจะต้องปฏิบัติตามคำวินิจฉัยของกรม คำวินิจฉัยดังกล่าวให้ถือเป็นที่สุด และผู้ยื่นข้อเสนอไม่มีสิทธิเรียกร้องค่าใช้จ่ายใดๆ เพิ่มเติม

๑๑.๖ กรมอาจประกาศยกเลิกการจัดซื้อในกรณีต่อไปนี้ได้ โดยที่ผู้ยื่นข้อเสนอจะเรียกร้องค่าเสียหายใดๆ จากกรมไม่ได้

(๑) กรมไม่ได้รับการจัดสรรเงินที่จะใช้ในการจัดซื้อหรือที่ได้รับการจัดสรรแต่ไม่เพียงพอที่จะทำการจัดซื้อครั้งต่อไป

(๒) มีการกระทำที่เข้าลักษณะผู้ยื่นข้อเสนอที่ชนะการจัดซื้อหรือที่ได้รับการคัดเลือกมีผลประโยชน์ร่วมกัน หรือมีส่วนได้เสียกับผู้ยื่นเสนอรายอื่น หรือขัดขวางการแข่งขันอย่างเป็นธรรม หรือสมยอมกันกับผู้ยื่นข้อเสนอรายอื่น หรือเจ้าหน้าที่ในการเสนอราคา หรือสื่อว่ากระทำการทุจริตอื่นใดในการเสนอราคา

(๓) การทำการจัดซื้อครั้งต่อไปอาจก่อให้เกิดความเสียหายแก่กรม หรือกระทบต่อประโยชน์สาธารณะ

(๔) กรณีอื่นในทำนองเดียวกับ (๑) (๒) หรือ (๓) ตามที่กำหนดในกฎกระทรวง ซึ่งออกตามความในกฎหมายว่าด้วยการจัดซื้อจัดจ้างและการบริหารพัสดุภาครัฐ

๑๒. การปฏิบัติตามกฎหมายและระเบียบ

ในระหว่างระยะเวลาการซื้อ ผู้ยื่นข้อเสนอที่ได้รับการคัดเลือกให้เป็นผู้ขายต้องปฏิบัติตามหลักเกณฑ์ที่กฎหมายและระเบียบได้กำหนดไว้โดยเคร่งครัด

๑๓. การประเมินผลการปฏิบัติงานของผู้ประกอบการ

กรม สามารถนำผลการปฏิบัติงานแล้วเสร็จตามสัญญาของผู้ยื่นข้อเสนอที่ได้รับการคัดเลือกให้เป็นผู้ขายเพื่อนำมาประเมินผลการปฏิบัติงานของผู้ประกอบการ

ทั้งนี้ หากผู้ยื่นข้อเสนอที่ได้รับการคัดเลือกไม่ผ่านเกณฑ์ที่กำหนดจะถูกระงับการยื่นข้อเสนอหรือทำสัญญากับกรม ไว้ชั่วคราว



รายละเอียดคุณลักษณะแบบประกาศประกวดราคาอิเล็กทรอนิกส์ เลขที่ eb2-2/ 1 /2563
 ระเบียบทุก(ดีเซล) ขนาด 1 ตัน หลังคาอลูมิเนียม จำนวน 152 คัน แต่ละคันมีรายละเอียด ดังนี้

คุณลักษณะเฉพาะของกรมทางหลวง	คุณลักษณะเฉพาะที่เสนอ
<p>1. <u>ลักษณะทั่วไป</u></p> <p>1.1 เป็นรถบรรทุกขนาด 1 ตัน 2 ประตู เป็นของใหม่รุ่นล่าสุด และมีผลิตภัณฑ์สำเร็จรูปจากโรงงานผู้ผลิต มีการโฆษณา มี Catalog และมีจำหน่ายหลายให้แก่ผู้ซื้อทั่วไป กระบะด้านหลังมีที่นั่ง 2 แถว พร้อมหลังคา</p> <p>1.2 เป็นรถ 4 ล้อ แบบขับเคลื่อน 2 ล้อ (4x2)</p> <p>2. <u>ลักษณะทางเทคนิค</u></p> <p>2.1 <u>เครื่องยนต์</u></p> <p>2.1.1 เครื่องยนต์ดีเซล 4 สูบ 4 จังหวะ ระบบจ่ายน้ำมันเชื้อเพลิงแบบคอมมอนเรลพร้อมด้วยเทอร์โบอินเตอร์คูลเลอร์ ระบบความรื้อนด้วยน้ำ</p> <p>2.1.2 มีปริมาตรความจุกระบอกสูบไม่ต่ำกว่า 2,400 ซีซี. หรือมีกำลังเครื่องยนต์ไม่ต่ำกว่า 110 กิโลวัตต์ ตามมาตรฐาน SAE หรือ DIN หรือ JIS หรือ ECE หรือ EEC ที่ความเร็วรอบของเครื่องยนต์ตามมาตรฐานผู้ผลิต โดยให้แบบกราฟแสดงสมรรถนะของเครื่องยนต์จากผู้ผลิตเพื่อประกอบการพิจารณา</p>	<p>1. <u>ลักษณะทั่วไป</u></p> <p>1.1</p> <p>1.2</p> <p>2. <u>ลักษณะทางเทคนิค</u></p> <p>2.1 <u>เครื่องยนต์</u></p> <p>2.1.1</p> <p>2.1.2</p>

RD.

พิศ น.

~~ไป~~

คุณลักษณะเฉพาะของกรมทางหลวง	คุณลักษณะเฉพาะที่เสนอ
<p>2.1.3 แรงบิดสูงสุดไม่น้อยกว่า 340 นิวตันเมตร ที่รอบเครื่องขุดไม่เกิน 2,800 รอบต่อนาที</p> <p>2.1.4 ใช้ระบบไฟฟ้า 12 โวลต์ แบบอัลเตอร์เนเตอร์</p> <p>2.2 ระบบส่งกำลัง</p> <p>เป็นชนิดเกียร์กรงกุ๊ก (Floor Shift) แบบซิงโครเมช มีเกียร์เดินหน้าไม่น้อยกว่า 6 เกียร์และถอยหลัง 1 เกียร์</p> <p>2.3 ระบบบังคับด้วย</p> <p>2.3.1 เป็นพวงมาลัยบังคับด้วยอยู่ด้านขวา แบบแร็คแอนด์พีนเนียน (Rack & Pinion) พร้อม Power ช่วย และปรับระดับได้</p> <p>2.3.2 มีรีคัมวิ่งด้วยเคบสุดท้ายไม่เกิน 6 เมตร</p> <p>2.3.3 แกนพวงมาลัยสามารถยุบตัวได้ เพื่อลดแรงกระแทกระหว่างพวงมาลัยกับผู้ใช้ขุดในกรณีที่เกิดอุบัติเหตุจากการชนทางด้านหน้าหรืออย่างรุนแรง</p> <p>2.4 ระบบห้ามล้อ</p> <p>2.4.1 ใช้ระบบห้ามล้อแบบไฮดรอลิก เสริมกำลังแบบหม้อสุญญากาศ</p> <p>2.4.2 ห้ามล้อหน้าเป็นแบบจาน (Disc) และห้ามล้อหลังเป็นแบบดรัม (Drum)</p>	<p>2.1.3</p> <p>2.1.4</p> <p>2.2 ระบบส่งกำลัง</p> <p>2.3 ระบบบังคับด้วย</p> <p>2.3.1</p> <p>2.3.2</p> <p>2.3.3</p> <p>2.4 ระบบห้ามล้อ</p> <p>2.4.1</p> <p>2.4.2</p>






คุณลักษณะเฉพาะของกรมทางหลวง	คุณลักษณะเฉพาะที่เสนอ
<p>2.4.3 มีห้ามล้อมือขณะจอด (Parking Brake)</p> <p>2.4.4 มีระบบป้องกันล้อล็อกขณะเบรก ABS (Anti-Lock Brake System)</p> <p>2.4.5 เป็นเบรกแบบขุมตัวได้ เมื่อเกิดการชนด้านหน้า</p> <p>2.5 ระบบรองรับน้ำหนักและล้อ</p> <p>2.5.1 ล้อและยางสามารถสับเปลี่ยนกันได้ทุกล้อ</p> <p>2.5.2 ล้อพร้อมยางเรเดียล ขนาดตามมาตรฐานผู้ผลิต</p> <p>2.5.3 ระบบกันสะเทือนตามมาตรฐานผู้ผลิต</p> <p>2.6 ห้องโดยสาร</p> <p>2.6.1 ตัวถังสร้างด้วยเหล็กทั้งหมด และกระจกห้องโดยสารทั้งหมดเป็นแบบนิรภัย</p> <p>2.6.2 ประตูด้านข้างทั้ง 2 บาน เลื่อนกระจกขึ้น-ลงได้ด้วยระบบไฟฟ้า</p> <p>2.6.3 กระจกมองข้างซ้าย-ขวา ซึ่งประกอบและผลิตตามมาตรฐานจากโรงงานผู้ผลิต</p> <p>2.6.4 มีระบบเซ็นทรัลล็อก</p> <p>2.6.5 เบาะนั่งด้านหน้าสำหรับพนักงานขับและผู้โดยสารแยกเป็น 2 ชุด (เบาะนั่งพนักงานขับสามารถปรับเอนได้)</p>	<p>2.4.3</p> <p>2.4.4</p> <p>2.4.5</p> <p>2.5 ระบบรองรับน้ำหนักและล้อ</p> <p>2.5.1</p> <p>2.5.2</p> <p>2.5.3</p> <p>2.6 ห้องโดยสาร</p> <p>2.6.1</p> <p>2.6.2</p> <p>2.6.3</p> <p>2.6.4</p> <p>2.6.5</p>





คุณลักษณะเฉพาะของกรมทางหลวง	คุณลักษณะเฉพาะที่เสนอ
<p>2.6.6 ติดตั้งกันชนหลังเพื่อใช้สำหรับขึ้น-ลง โดยสามารถรับน้ำหนักรวมได้ไม่น้อยกว่า 200 กิโลกรัม โดยไม่แอ่นหรือโค้งงอ (ให้เสนอรูปแบบไปให้กรรมการพิจารณา)</p> <p>2.7 <u>น้ำหนักและมิติ</u></p> <p>2.7.1 น้ำหนักรถ (ไม่รวมน้ำหนักบรรทุก) ไม่เกิน 2,000 กิโลกรัม</p> <p>2.7.2 ความยาวช่วงล้อ (Wheel Base) ไม่น้อยกว่า 3,050 มิลลิเมตร</p> <p>2.7.3 ระดับต่ำสุดของตัวรถ (Ground Clearance) ไม่น้อยกว่า 150 มิลลิเมตร</p> <p>3. <u>ความต้องการอื่น ๆ</u></p> <p>3.1 หลังคาและที่นั่งตอนหลังรถทุกคันจะต้องติดตั้งหลังคาและที่นั่งตอนหลังตามรายละเอียดประกอบคุณลักษณะเฉพาะแนบท้าย</p> <p>3.2 อุปกรณ์อำนวยความสะดวกและความปลอดภัย</p> <p>ต้องมีการคำนวณตามมาตรฐานผู้ผลิตและมีอุปกรณ์อื่น ๆ ตามความจำเป็น โดยอย่างน้อยต้องประกอบด้วยอุปกรณ์ต่าง ๆ ดังต่อไปนี้</p> <p>3.2.1 ติดตั้งเครื่องปรับอากาศขนาดตามมาตรฐานที่กำหนดให้ผู้ซื้อทั่วไป ขนาดเหมาะสมแก่การใช้งาน และติดตั้งกระจกแสงให้เต็มกระจกทุกบาน ดังนี้</p>	<p>2.6.6</p> <p>2.7 <u>น้ำหนักและมิติ</u></p> <p>2.7.1</p> <p>2.7.2</p> <p>2.7.3</p> <p>3. <u>ความต้องการอื่น ๆ</u></p> <p>3.1</p> <p>3.2</p> <p>3.2.1</p>






คุณลักษณะเฉพาะของกรมทางหลวง	คุณลักษณะเฉพาะที่เสนอ
<p>3.2.1.1.1 กระจากด้านหน้า ดิจิทัลเสริมเซรามิกยี่ห้อ Lamina รุ่น L40 Digital CTX, ยี่ห้อ Xtra-Cole รุ่น XC20CM, ยี่ห้อ Hi-Kool รุ่น UV35A, ยี่ห้อ 3M รุ่น Ceramic 50, ยี่ห้อ VOX รุ่น CS40 หรือสีเทียบเท่า</p> <p>3.2.1.2 กระจากด้านข้างและด้านหลัง ดิจิทัลเสริมเซรามิกยี่ห้อ Lamina รุ่น L30 Digital CTX, ยี่ห้อ Xtra-Cole รุ่น XC15CM, ยี่ห้อ Hi-Kool รุ่น UV25A, ยี่ห้อ 3M รุ่น Ceramic 40, ยี่ห้อ VOX รุ่น CS60 หรือสีเทียบเท่า</p> <p>3.2.1.3 ฟิล์มกรองแสงต้องมีหนังสือรับรองอายุการใช้งาน (ไม่ล่อน, ลอก, พอง, บวม หรือแตกร้า) ไม่น้อยกว่า 5 ปี โดยมีหนังสือรับรองจากบริษัทผู้ผลิต</p> <p>3.2.2 วิทยุพร้อมเครื่องเล่น CD หรือ DVD ดิจิตอลยนต์ตามมาตรฐานผู้ผลิตที่จำหน่ายให้ผู้ซื้อทั่วไป</p> <p>3.2.3 ติดตั้งเครื่องดับเพลิงยกหัวชนิดผงเคมีแห้งขนาดน้ำหนักคงเดิมแห้งที่บรรจุไม่น้อยกว่า 1 กิโลกรัม ตามมาตรฐานมอก. 332-2537 หรือที่ดีกว่าตามที่ สบอ. เบลีชนแดนลง บริเวณที่สะดวกในการใช้งาน</p>	<p>3.2.1.1</p> <p>3.2.1.2</p> <p>3.2.1.3</p> <p>3.2.2</p> <p>3.2.3</p>



AS.




คุณลักษณะเฉพาะของกรมทางหลวง	คุณลักษณะเฉพาะที่เสนอ
<p>3.2.4 ที่ป้อนน้ำในระบบไฟฟ้าแบบปรับได้ไม่น้อยกว่า 2 จังหวะ พร้อมที่ฉีดน้ำล้างกระจก</p> <p>3.2.5 ฝ้าภายในในตู้รถ 2 อัน</p> <p>3.2.6 กระจกมองหลัง ติดตั้งภายในตู้รถ 1 อัน</p> <p>3.2.7 ที่บังแดดภายในห้องโดยสาร 2 อัน</p> <p>3.2.8 ที่สำหรับตากถุงเท้าตามมาตรฐานผู้ผลิต และติดตั้งที่ตากถุงเท้าด้านหลัง ซึ่งมีลักษณะมั่นคงแข็งแรงในตำแหน่งที่เหมาะสมแก่การใช้งาน (ให้เสนอรูปแบบเพื่อประกอบการพิจารณา)</p> <p>3.2.9 ฝาปิดถังน้ำมันแบบเปิดจากด้านในตัวรถ</p> <p>3.2.10 ไฟลอยหลัง ไฟสัญญาณบอกทิศทาง และไฟสัญญาณฉุกเฉิน</p> <p>3.2.11 ยางอะไหล่พร้อมกระโถน 1 ชุด พร้อมที่ยึดเก็บ</p> <p>3.2.12 เข็มขัดนิรภัยแบบยึด 3 จุด สำหรับที่นั่งตอนหน้า</p> <p>3.2.13 มาตรการรองรับเครื่องยนต์ตามมาตรฐานผู้ผลิต</p> <p>3.2.14 เครื่องมือประจำรถ พร้อมแม่แรงและประแจถอดล้อ ตามมาตรฐานผู้ผลิต 1 ชุด (ให้เสนอรายการเพื่อประกอบการพิจารณา)</p> <p>3.2.15 มีฉนวนกันเสียงตามมาตรฐานผู้ผลิต</p>	<p>3.2.4</p> <p>3.2.5</p> <p>3.2.6</p> <p>3.2.7</p> <p>3.2.8</p> <p>3.2.9</p> <p>3.2.10</p> <p>3.2.11</p> <p>3.2.12</p> <p>3.2.13</p> <p>3.2.14</p> <p>3.2.15</p>



NS.

NS.



คุณลักษณะเฉพาะของกรมทางหลวง	คุณลักษณะเฉพาะที่เสนอ
<p>3.2.16 ติดตั้งแผงประตูระบบวัสดุขึ้นรูป ผลิตภัณฑ์ที่ทนความร้อนสูง (HDPE) พร้อมท่วงมีดสัมภาระผลิตจากโรงงานที่ได้มาตรฐาน ISO9001 ขนาดเท่ากระบอกท้ายรถที่จะติดตั้ง</p> <p>3.2.17 ติดตั้งไฟสัญญาณฉุกเฉินสีเหลืองแบบแผงยาวบนหลังคาอลูมิเนียม ด้านหน้า 1 ชุด และด้านหลัง 1 ชุด ดังนี้</p> <p>3.2.17.1 เป็นไฟสัญญาณฉุกเฉินชนิดกระป๋องสีเหลือง โคมครอบทำจากโพลีคาร์บอเนต</p> <p>3.2.17.2 ติดตั้งบนโครงโลหะ (BAR) หรือแท่นวาง ตามมาตรฐานผู้ผลิต</p> <p>3.2.17.3 ขนาดของโคมไฟ ยาวไม่น้อยกว่า 1,000 มิลลิเมตร ความสูงไม่เกิน 80 มิลลิเมตร</p> <p>3.2.17.4 หลอดไฟ LED ติดตั้งภายในโคม 4 ทิศทาง</p> <p>3.2.17.5 ควบคุมสัญญาณไฟกระพริบจากภายในตัวรถ</p> <p>3.2.17.6 เป็นผลิตภัณฑ์จากโรงงานผู้ผลิตที่ได้รับมาตรฐาน ISO 9001 และผ่านมาตรฐานการทดสอบ ECE Regulation 65</p> <p>3.2.17.7 รับประกันคุณภาพตามสภาพการใช้งานปกติเป็นเวลาไม่น้อยกว่า 1 ปี</p>	<p>3.2.16</p> <p>3.2.17</p> <p>3.2.17.1</p> <p>3.2.17.2</p> <p>3.2.17.3</p> <p>3.2.17.4</p> <p>3.2.17.5</p> <p>3.2.17.6</p> <p>3.2.17.7</p>






คุณลักษณะเฉพาะของกรมทางหลวง	คุณลักษณะเฉพาะที่เสนอ
<p>3.1.17.8 เป็นผลิตภัณฑ์ที่มีตัวแทนจำหน่ายอย่างเป็นทางการในประเทศไทย (แบบเอกสารและแค็ตตาล็อก หากผู้ยื่นข้อเสนอมีได้เป็นตัวแทนจำหน่าย ให้แบบเอกสารแต่งตั้งจากตัวแทนจำหน่าย เพื่อประกอบการพิจารณา)</p> <p>4. ใต้</p> <p>สีเหลืองทางหลวง (HIGHWAY YELLOW) ตามมาตรฐานของกรมทางหลวง ซึ่งเมื่อดูด้วยตาต้องเทียบได้กับแถบสีมาตรฐานอย่างใดอย่างหนึ่ง ดังต่อไปนี้</p> <p>4.1 แถบสีมาตรฐาน หมายเลข 13538 ตาม Federal Standard 595 a หรือ Central Color (Munsell Notation 10 YR 7.5/14) ตาม Highway Yellow Color Tolerance. Chart, U.S. Department of Transportation. Federal Highway Administration Washington D.C. 20590</p> <p>4.2 แถบสีมาตรฐาน Golden Yellow, Gloss Finish (Munsell Notation 10 YR 7.5/12) ตาม BS 381 C</p> <p>4.3 แถบสีมาตรฐาน Yellow, Gloss Finish (Munsell Notation 10 YR 8.0/12) ตาม JIS Z 8721</p>	<p>3.1.17.8</p> <p>4. ใต้</p> <p>4.1</p> <p>4.2</p> <p>4.3</p>






คุณลักษณะเฉพาะของกรมทางหลวง	คุณลักษณะเฉพาะที่เสนอ
<p>4.4 ดิฉันได้ศึกษาเอกสาร "กรมทางหลวง" ที่ทางด้านหน้ากระทรวงฯ ขนาดและตำแหน่งตามความเหมาะสม โดยผู้ยื่นข้อเสนอต้องแนบรูปหรือแบบสีเพื่อประกอบการพิจารณา</p>	<p>4.4</p> <p>ชื่อ.....แบบ/รุ่น.....ประเทศ.....</p> <p>(ลงชื่อ) ผู้เสนอราคา (.....)</p> <p>ประทับตรา (ถ้ามี)</p>

๑๘

๑๙

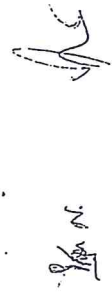
๑๙

๑๙

รายละเอียดและเงื่อนไขประกอบคุณลักษณะเฉพาะแบบประกาศราคาอิเล็กทรอนิกส์ เลขที่ eb2-2/ 12563
 รถบรรทุก (ดีเซล) ขนาด 1 ตัน หลังคาอูมิเนียม จำนวน 152 คัน แต่ละคันมีรายละเอียด ดังนี้

รายละเอียดและเงื่อนไขของกรมทางหลวง	รายละเอียดและเงื่อนไขที่เสนอ
<p>1. รายละเอียดของหลังคาและที่นั่งคอนกรีต (ดูแบบตัวอย่างแสดงลักษณะตามแนบ)</p> <p>1.1 เสาและโครงเหล็กหลังคาแนวขวางใช้ท่อเหล็กกล้าออบสังกะสีขนาด เส้นผ่าศูนย์กลางภายนอกไม่น้อยกว่า 31 มิลลิเมตร (เกณฑ์ความคลาดเคลื่อน 0.1 มิลลิเมตร) หนาไม่น้อยกว่า 2.0 มิลลิเมตร (เกณฑ์ความคลาดเคลื่อน 0.1 มิลลิเมตร) ทอนเดี่ยวตัดโค้งจากซ้ายไปขวา จำนวนไม่น้อยกว่า 4 อัน ความสูงของหลังคาไม่น้อยกว่า 900 มิลลิเมตร (เกณฑ์ความคลาดเคลื่อน 50 มิลลิเมตร)</p> <p>1.2 คอนบนมีเหล็กยึดโครงหลังคาตามข้อ 1.1 ไม่น้อยกว่า 4 อัน ใช้ท่อเหล็กกล้า ออบสังกะสีเส้นผ่าศูนย์กลางภายนอก ไม่น้อยกว่า 22 มิลลิเมตร (เกณฑ์ความคลาดเคลื่อน 0.1 มิลลิเมตร) หนาไม่น้อยกว่า 2.0 มิลลิเมตร (เกณฑ์ความคลาดเคลื่อน 0.1 มิลลิเมตร) และมีโครงเหล็กยื่นออกไปเพื่อ เป็นโครงหลังคาคลุมช่วงห้องโดยสารคอนกรีต</p>	<p>1. รายละเอียดของหลังคาและที่นั่งคอนกรีต</p> <p>1.1</p> <p>1.2</p>





รายละเอียดและเงื่อนไขของกรมทางหลวง	รายละเอียดและเงื่อนไขที่เสนอ
<p>1.3 ที่นั่งพนัก-ลงได้ ทำจากโครงสร้างเหล็กทั้งหมด หรือมรอยเชื่อมที่มีมั่นคง แข็งแรง กว้างไม่น้อยกว่า 380 มิลลิเมตร ใช้เบาะพองน้ำอัด (CHA.) หน้าไม่น้อยกว่า 75 มิลลิเมตร และพนักพิงหลังกว้างไม่น้อยกว่า 150 มิลลิเมตร ใส่พองน้ำอัด (CHA.) ที่นั่งและพนักพิงด้วยหนังเทียม</p> <p>1.4 หลังคาใช้แผ่นอลูมิเนียมมีความหนาไม่น้อยกว่า 0.75 มิลลิเมตร ครอบคลุมไปจนถึงช่วงห้องโดยสารตอนหน้า และมีช่องเปิดให้อากาศเข้า สามารถเปิด-ปิดได้ ขนาดเหมาะสมแก่การใช้งาน โดยมีฝ้าใบชนิดที่สามารถกันน้ำได้ ขนาดหน้าหนักไม่น้อยกว่า 500 กรัมต่อตารางเมตร ปิดด้านข้างและด้านท้าย พร้อมอุปกรณ์การยึดและเก็บชิ้น-ลง ให้มั่นคง สำหรับด้านท้ายใช้พลาสติกโปร่งแสงขนาดใกล้เคียงกับกระจกหลังของห้องโดยสารตอนหน้าเย็บติด ฝ้าใบ</p> <p>2. เงื่อนไขของผลิตภัณฑ์</p> <p>2.1 ต้องเป็นผลิตภัณฑ์ตามมาตรฐานการประกอบจากโรงงานของบริษัทผู้ผลิตประจำรุ่นนั้น อุปกรณ์ประกอบต่างๆ จะต้องมีความเหมาะสมและมีจำนวนครบถ้วน เป็นไปตามที่ผู้ผลิต (MANUFACTURERS) และผู้จัดจำหน่าย (SOLE DISTRIBUTOR) ได้กำหนดเสนอขาย ให้แก่ลูกค้าในท้องตลาดโดยทั่วไป เป็นของใหม่รุ่นล่าสุด (BRAND NEW & LATEST MODEL)</p>	<p>1.3</p> <p>1.4</p> <p>2. เงื่อนไขของผลิตภัณฑ์</p> <p>2.1</p>





รายละเอียดและเงื่อนไขของกรมทางหลวง	รายละเอียดและเงื่อนไขที่เสนอ
<p>2.2 ผลิตภัณฑ์และส่วนประกอบถูกต้องครบถ้วน เป็นไปตาม พ.ร.บ. และกฎหมายที่เกี่ยวข้อง</p> <p>2.3 เป็นชื่อ/รุ่น/ที่มีตัวแทนจำหน่ายอะไหล่และบริการในประเทศไทย</p> <p>3. <u>เงื่อนไขการเสนอราคา</u></p> <p>3.1 ชื่อของผลิตภัณฑ์ที่นำมาเสนอเป็นผลิตภัณฑ์ที่ผลิตประกอบในประเทศไทย และได้รับมาตรฐาน มอก. 2550-2554 (มาตรฐานไอเสียยูโร 4) หรือที่ดีกว่าตามที่ สมอ. เปลี่ยนแปลง (ให้แนบหลักฐานใบอนุญาตให้แสดงเครื่องหมาย มอก. เพื่อประกอบการพิจารณา)</p> <p>3.2 แจ้งสถานที่ผลิตพร้อมแสดงใบอนุญาตประกอบกิจการโรงงานว่าเป็นไปตาม พ.ร.บ. โรงงาน พ.ศ. 2535 หรือ พ.ศ. 2562 ซึ่งแสดงว่ากระทรวงอุตสาหกรรมอนุญาตให้ทำการผลิตหรือประกอบผลิตภัณฑ์ที่เสนอได้ (รง.4) โดยโรงงานที่ผลิต หรือประกอบจะต้องได้รับมาตรฐาน ISO 9001</p> <p>3.3 กรณีที่ผลิตหรือประกอบหลังคาและที่นั่งตอนหลังในประเทศไทยจะต้อง</p> <p>3.3.1 แจ้งสถานที่ผลิตพร้อมแสดงใบอนุญาตประกอบกิจการโรงงานว่าเป็นไปตาม พ.ร.บ. โรงงาน พ.ศ. 2535 หรือ พ.ศ. 2562 ซึ่งแสดงว่ากระทรวงอุตสาหกรรมอนุญาตให้ทำการผลิตหรือประกอบผลิตภัณฑ์ที่เสนอได้ (รง.4)</p>	<p>2.2</p> <p>2.3</p> <p>3. <u>เงื่อนไขการเสนอราคา</u></p> <p>3.1</p> <p>3.2</p> <p>3.3</p> <p>3.3.1</p>






รายละเอียดและเงื่อนไขของกรมทางหลวง	รายละเอียดและเงื่อนไขที่เสนอ
<p>3.3.2 แบบแบบแสดงลักษณะ ขนาด และการติดตั้งชุดอุปกรณ์ประกอบรถ เช่น ชุดหลังคา ชุดหน้าต่างผ้าใบกันน้ำด้านข้าง และด้านท้าย ชุดที่นั่งตอนหลัง ซึ่งมีวิศวกรที่ได้รับใบอนุญาตประกอบวิชาชีพควบคุมระดับสามัญวิศวกรเครื่องกลขึ้นไปเป็นผู้รับรอง และวิศวกรระดับภาคีวิศวกรเครื่องกลขึ้นไปควบคุมรับรองการผลิตประกอบผลิตภัณฑ์นั้นเป็นผู้รับผิดชอบควบคุมการผลิตหรือประกอบ (ให้แนบหลักฐานเพื่อประกอบการพิจารณา)</p> <p>3.4 ผู้ยื่นข้อเสนอจะต้องเป็นผู้ผลิต (MANUFACTURER) หรือผู้จัดทำหน่วย (SOLE DISTRIBUTOR) ของรถยนต์ที่ยื่นข้อเสนอ กรณีเป็นผู้แทนจำหน่าย (DEALER) จะต้องได้รับการแต่งตั้งโดยตรงจากผู้จัดจำหน่าย โดยผู้ยื่นข้อเสนอต้องแนบเอกสารการได้รับการแต่งตั้งให้ผู้แทนจำหน่าย ในส่วนของตัวรถจะต้องมีอายุย้อนหลังไม่เกิน 6 เดือน (ให้แนบเอกสารรับรองจากผู้ผลิตหรือผู้จัดจำหน่ายเพื่อประกอบการพิจารณา)</p> <p>3.5 ผู้ยื่นข้อเสนอตามข้อ 3.4 จะต้องแนบเอกสารหลักฐานยืนยันการให้บริการหล่อลื่น และซ่อมบำรุงหลังการขาย ตลอดจนให้การรับประกันผลิตภัณฑ์ตามสัญญา พร้อมรายละเอียดการให้บริการ และระบุชื่อพร้อมแจ้งจำนวนศูนย์บริการจากผู้ผลิต หรือผู้จัดจำหน่าย ซึ่งกรมทางหลวงสามารถนำรถเข้า</p>	<p>3.3.2</p> <p>3.4</p> <p>3.5</p>

Handwritten initials

รายละเอียดและเงื่อนไขของกรมทางหลวง	รายละเอียดและเงื่อนไขที่เสนอ
<p>บริการในศูนย์บริการต่าง ๆ ของผู้ยื่นข้อเสนอทั่วประเทศที่มีอยู่ได้ ซึ่งศูนย์บริการดังกล่าวจะต้องเป็นศูนย์บริการที่ได้มาตรฐาน โดยศูนย์บริการจะต้องมีเครื่องหมายทางการค้าของยี่ห้อยานพาหนะที่เสนอต่อทางราชการอย่างชัดเจน และให้บริการเฉพาะยี่ห้อยานพาหนะที่เสนอเท่านั้น พร้อมมีช่างผู้ชำนาญการ และคลังอะไหล่ที่ได้มาตรฐาน และศูนย์บริการจะต้องได้รับการแต่งตั้งจากตัวแทนจำหน่ายสินค้าในประเทศไทยที่ได้รับการแต่งตั้งจากผู้ผลิตโดยตรง โดยผู้ประสงค์จะยื่นข้อเสนอจะต้องแนบหนังสือแต่งตั้งศูนย์บริการอย่างเป็นทางการ และศูนย์บริการที่เสนอต้องตั้งในพื้นที่ต่าง ๆ ทุกจังหวัดทั่วประเทศ</p> <p>4. <u>เงื่อนไขการผลิตหรือประกอบ</u></p> <p>ผลิตภัณฑ์จะต้องเป็นของใหม่ไม่เคยใช้งานมาก่อน โดยกรมการตรวจรับมีสิทธิ์เรียกดูหลักฐานแหล่งที่มา เช่น หลักฐานการนำเข้า (IMPORT ENTRY) เมื่อต้องการ ในการผลิตและประกอบในประเทศไทยผู้ขายจะต้องแจ้งให้คณะกรรมการตรวจรับทราบถึงกำหนดการและความคืบหน้าเป็นลายลักษณ์อักษรอย่างน้อยเดือนละ 1 ครั้ง ซึ่งคณะกรรมการตรวจรับมีสิทธิ์ที่จะไปทำการตรวจการผลิตหรือประกอบ เป็นครั้งคราวตามความจำเป็น และจะต้องจัดให้คณะกรรมการ</p>	<p>4. <u>เงื่อนไขการผลิตหรือประกอบ</u></p>

AS.





รายละเอียดและเงื่อนไขที่เสนอ	รายละเอียดและเงื่อนไขที่เสนอ
<p>ตรวจรับไปตรวจ ณ โรงงานผลิตหรือประกอบอย่างน้อย 1 ครั้ง และมีสิทธิที่จะทดสอบคุณสมบัติของวัสดุที่ใช้ผลิตหรือประกอบได้</p> <p>5. เงื่อนไขการส่งมอบ</p> <p>5.1 ต้องส่งมอบของในสภาพพร้อมใช้งาน ได้ทันที มีอุปกรณ์ตามมาตรฐานผู้ผลิตครบถ้วน พร้อมน้ำมันเชื้อเพลิงเต็มถัง</p> <p>5.2 ตัวอย่างทุกสื่อที่ส่งมอบต้องมีอายุนับจากวันที่ผลิต ไม่เกิน 6 เดือน ณ วันส่งมอบ</p> <p>5.3 รถหรือผลิตภัณฑ์ที่ส่งมอบจะต้องมีแถบสีเหลืองสลับดำที่กันชนหน้า และกันชนหลัง หรือที่กระบังท้ายตามแบบมาตรฐานของกรมทางหลวง (ดูแบบตัวอย่างได้ที่สำนักเครื่องกลและสื่อสาร กรมทางหลวง)</p> <p>5.4 ผลิตภัณฑ์ที่ส่งมอบห้ามนำสีอื่นมาพ่นทับสีจริงเดิม ยกเว้น ในกรณีที่มีการจัดซื้อจำนวนน้อยกว่า 30 คัน การพ่นสีทับให้เป็นการไปตามมาตรฐานการพ่นสีจริงตามมาตรฐานของโรงงานผู้ผลิต หรือผู้ได้รับใบอนุญาตประกอบรถยนต์นั้นโดยตรง โดยต้องเสนอขั้นตอนและวิธีการพ่นสีฯ ให้คณะกรรมการตรวจรับทราบพร้อมหนังสือรับรองจากโรงงานผู้ผลิตหรือประกอบรถยนต์นั้น หรือให้เข้าไปตามข้อกำหนดของคณะกรรมการพิจารณาคุณลักษณะเฉพาะและมาตรฐานเครื่องจักรและอุปกรณ์ของกรมทางหลวง (กจอ.)</p>	<p>5. เงื่อนไขการส่งมอบ</p> <p>5.1</p> <p>5.2</p> <p>5.3</p> <p>5.4</p>





รายละเอียดและเงื่อนไขของกรมทางหลวง	รายละเอียดและเงื่อนไขที่เสนอ
<p>5.5 ผลิตภัณฑ์ที่ส่งมอบต้องพ่วงวัสดุกันสนิม ดังนี้</p> <p>5.5.1 ต้องพ่วงน้ำยากันสนิมสำหรับภายในประตูและตามเบล็อกตัวถังรอบคัน โดยใช้น้ำยาเฉพาะ และเหมาะสมกับชิ้นส่วนดังกล่าว</p> <p>5.5.2 ต้องพ่วงน้ำยากันสนิมสำหรับโครงฝากระโปรงห้องเครื่องและตามตะเจ็บ โดยใช้น้ำยาเฉพาะและเหมาะสมกับชิ้นส่วนดังกล่าว</p> <p>5.5.3 ต้องพ่วงน้ำยากันสนิมสำหรับบังโคลน และใต้ท้องรถ โดยใช้น้ำยาเฉพาะ และเหมาะสมกับชิ้นส่วนดังกล่าว</p> <p>5.5.4 มีหนังสือรับรองการรับประกันจากผู้ผลิตหรือผู้จัดจำหน่ายผลิตภัณฑ์น้ำยากันสนิม ไม่น้อยกว่า 5 ปี หรือ 100,000 กิโลเมตร</p> <p>5.6 มีหนังสือคู่มือประจำผลิตภัณฑ์ซึ่งอย่างน้อยต้องประกอบด้วย</p> <p>5.6.1 หนังสือคู่มือแนะนำการใช้ (Operator's manual) เป็นภาษาไทย 1 ชุด/ คัน</p> <p>5.6.2 หนังสือคู่มือการซ่อมบำรุง (Workshop manual) เป็นภาษาไทยหรือภาษาอังกฤษ 1 ชุด/คัน</p> <p>5.6.3 หนังสือคู่มืออะไหล่ (Parts book) เป็นภาษาไทยหรือภาษาอังกฤษ 1 ชุด/คัน</p>	<p>5.5</p> <p>5.5.1</p> <p>5.5.2</p> <p>5.5.3</p> <p>5.5.4</p> <p>5.6</p> <p>5.6.1</p> <p>5.6.2</p> <p>5.6.3</p>






รายละเอียดและเงื่อนงำของกรมทางหลวง	รายละเอียดและเงื่อนงำที่เสนอ
<p>5.6.4 หนังสือคู่มือและ CD คู่มือ เพิ่มพิเศษ</p> <p>5.6.4.1 CD คู่มือแนะนำการใช้ (Operator's manual) เป็นไฟล์แบบ WORD หรือ PDF จำนวน 3 ชุด และหนังสือคู่มือแนะนำการใช้ (Operator's manual) จำนวน 3 ชุด</p> <p>5.6.4.2 CD คู่มือการซ่อมบำรุง (Workshop manual) เป็นไฟล์แบบ WORD หรือ PDF จำนวน 3 ชุด และหนังสือคู่มือการซ่อมบำรุง (Workshop manual) จำนวน 3 ชุด</p> <p>5.6.4.3 CD คู่มืออะไหล่ (Parts book) เป็นไฟล์ข้อมูลแบบ EXCEL (เฉพาะรุ่นที่ขายให้กรมทางหลวง) ที่สามารถนำเข้าระบบฐานข้อมูลของกรมทางหลวงและสามารถสืบค้นนำข้อมูลมาใช้งานได้ทันที จำนวน 3 ชุด และหนังสือคู่มืออะไหล่ (Parts book) จำนวน 3 ชุด</p>	<p>5.6.4</p> <p>5.6.4.1</p> <p>5.6.4.2</p> <p>5.6.4.3</p>
<p>หนังสือคู่มือ และ CD คู่มือ จะต้องมีเนื้อหาครอบคลุมทุกส่วนทุกระบบ</p> <p>5.7 กรมทางหลวงจะจ่ายเงินให้ผู้ขายเมื่อผู้ขายได้จัดทำข้อมูลรายละเอียดเกี่ยวกับเครื่องจักร/ยานพาหนะที่ขายตามแบบฟอร์มของกรมทางหลวง (ขอแบบฟอร์มได้ที่สำนักเครื่องกลและสื่อสาร) และจดทะเบียนให้เป็นกรรมสิทธิ์ของกรมทางหลวง โดยถูกต้องตามกฎหมายแล้ว ค่าธรรมเนียมใน</p>	<p>5.7</p>

MS.

S

S

10/11

รายละเอียดและเงื่อนไขของกรมทางหลวง	รายละเอียดและเงื่อนไขที่เสนอ
<p>การจดทะเบียนผู้ขายเป็นผู้ออกค่าใช้จ่ายทั้งสิ้น (การจ่ายเงินนอกเหนือจากข้อกำหนดนี้ ให้เป็นไปตามระเบียบหรือข้อกำหนดเพิ่มเติมของทางราชการ)</p> <p>5.8 หลังจากการตรวจรับสิ่งของแล้วเสร็จ กรมทางหลวงจะออกหนังสือให้ผู้ขายเพื่อนำไปยกเว้นภาษีประจำปีและจดทะเบียนให้เป็นกรรมสิทธิ์ของกรมทางหลวง ผู้ขายจะต้องดำเนินการให้กรมทางหลวงภายใน 15 วัน นับตั้งแต่วันที่ผู้ขายรับหนังสือรับรองที่กรมทางหลวงจัดทำให้ มิฉะนั้นผู้ขายจะต้องเสียค่าปรับเป็นรายวันตามอัตราค่าเช่าผลิตภัณฑ์ชนิดนั้นตามบัญชีค่าเช่าหรือจรรยาบรรณของเงินทุนหมุนเวียนค่าเครื่องจักรกลของกรมทางหลวง</p> <p>5.9 พันหมายเลขรหัสรถพร้อมตราสัญลักษณ์ของกรมทางหลวง โดยรายละเอียดเลขรหัสรถสำนักเครื่องกลและล้อสารจะแจ้งให้ผู้ขายทราบภายหลังจากที่ผู้ขายได้แจ้งหมายเลขตัวรถ (CHASSIS NUMBER) และหมายเลขเครื่องยนต์ (ENGINE NUMBER) ให้กับ สำนักเครื่องกลและล้อสารก่อนการส่งรถ</p> <p>5.10 จะต้องมีเอกสารหลักฐานประจำรถแต่ละคัน ที่สามารถนำไปแสดงต่อศูนย์บริการ เพื่อขอรับบริการหล่อสีตามสัญญา และหากเอกสารหลักฐานที่มอบให้กับกรมทางหลวงแล้วเกิดการสูญหาย ผู้ขายยังคงต้องรับผิดชอบในการให้บริการตามสัญญาต่อไป</p>	<p>5.8</p> <p>5.9</p> <p>5.10</p>






รายละเอียดและเงื่อนไขที่เสนอ	รายละเอียดและเงื่อนไขของกรมทางหลวง
<p>6. การรับประกันและค่าบริการหลังการขาย</p> <p>6.1</p>	<p>6. การรับประกันและค่าบริการหลังการขาย</p> <p>6.1 ผู้ขายจะต้องประกันในการชำรุดเสียหายของผลิตภัณฑ์ที่ส่งมอบตามเงื่อนไขการรับประกันของผู้ผลิตที่ให้แก่ผู้ซื้อทั่วไป แต่หากการรับประกันของผู้ผลิตน้อยกว่า 1 ปี ผู้ขายจะต้องรับประกันไม่น้อยกว่า 1 ปี การรับประกันระยะเวลาการรับประกันนับจากวันที่จดทะเบียนให้ใช้ในระบบสิทธิของกรมทางหลวงเรียบร้อยแล้ว โดยทำเป็นสัญญาไว้กับกรมทางหลวงซึ่งกรมทางหลวงจะคืนค่าประกันสัญญาให้หลังจากครบกำหนด 1 ปี</p> <p>6.1.1 การรับประกันจะต้องรับประกันความชำรุดเสียหายทุกกรณี เว้นแต่กรณีที่เกิดจากการเสื่อมสภาพตามการใช้งานปกติ หรือเกิดจากการใช้ผิดวิธี การแก้ไขความชำรุดเสียหายที่รับประกันนี้ ผู้ขายจะต้องรับผิดชอบค่าใช้จ่ายทั้งสิ้นเอง และต้องดำเนินการให้เสร็จสิ้นภายใน 30 วัน นับจากวันที่ผู้ขายได้ทราบการแจ้งถึงความชำรุดเสียหาย มิฉะนั้นผู้ขายจะต้องเสียค่าปรับเป็นรายวันตามอัตราค่าเช่าผลิตภัณฑ์ชนิดนั้นตามบัญชีค่าเช่าเงินทุนหมุนเวียน จนกว่าการแก้ไขแล้วเสร็จ หรือผู้ขายจัดส่งผลิตภัณฑ์ประเภทและชนิดเดียวกันไปให้ใช้งาน แทนจนกว่าจะซ่อมผลิตภัณฑ์ที่ชำรุดเสียหายแล้วเสร็จ และถูกนำมาใช้งานตามปกติ</p>






รายละเอียดและเงื่อนไขของกรมทางหลวง	รายละเอียดและเงื่อนไขที่เสนอ
<p>6.1.2 การชำระค่าเสียหายของผลิตภัณฑ์ในระยะเวลาประกันนี้ ผู้ขายต้องดำเนินการแก้ไข ณ ที่ผลิตภัณฑ์ถูกใช้งานอยู่ หรือหากจะต้องมีการโยกย้ายเพื่อทำการแก้ไข ผู้ขายต้องเสียค่าใช้จ่ายเพื่อการนี้ด้วยทั้งสิ้น</p> <p>6.2 ผู้ขายต้องเตรียมอะไหล่ของผลิตภัณฑ์ที่ส่งมอบไว้บริการในระยะเวลา 5 ปี เมื่อมีการสั่งซื้ออะไหล่ โดยที่กรมทางหลวงไม่ต้องผูกพันในการสั่งซื้ออะไหล่จากผู้ขาย</p> <p>6.3 ภายหลังจากการขายเสร็จสมบูรณ์ ผู้ขายจะต้องทำบริการหล่อลื่นและบริการอื่น ๆ ตามกำหนดระยะเวลาตามตารางการบำรุงรักษาที่ระบุ รายละเอียดครบถ้วนในสมุดรับประกันรถ หรือสมุดคู่มือการใช้รถของผู้ผลิต และให้บริการอื่น ๆ ที่จำเป็น เพื่อให้ผลิตภัณฑ์นั้นทั้งหมดอยู่ในสภาพดีตามที่แจ้งต่อท้องตลาดและประชาชนทั่วไป ทั้งนี้อย่างน้อยต้องไม่ต่ำกว่า 2 ปี หรือ 50,000 กิโลเมตร อย่างไรก็ตาม โดยผู้ขายไม่คิดค่าได้กรองน้ำมันหล่อลื่นและผลิตภัณฑ์หล่อลื่นที่เกี่ยวข้อง (เช่น น้ำมันเกียร์ น้ำมันเพื่อย้าย น้ำมันคลัทช์ น้ำมันเบรก น้ำมัน) ค่าอะไหล่ ค่าแรง และค่าบริการ โดยให้หน่วยงานผู้ตรวจการของกรมทางหลวงนำเรื่องเข้าบริการตามศูนย์บริการของผู้ผลิต</p>	<p>6.1.2</p> <p>6.2</p> <p>6.3</p>






รายละเอียดและเงื่อนไขของโครงการทางหลวง	รายละเอียดและเงื่อนไขที่เสนอ
<p>6.4 เพื่อให้การใช้งานและซ่อมบำรุงเป็นไปโดยถูกต้อง ผู้ขายจะต้องดำเนินการให้มีการฝึกอบรมการใช้งาน การบำรุงรักษา และการซ่อมแก่เจ้าหน้าที่ของกรมทางหลวง 1 หลักสูตร คือ</p> <p>หลักสูตรอบรมพนักงานขับรถควบคุม และช่างซ่อม</p> <p>จำนวนไม่น้อยกว่า 30 คน</p> <p>โดยมีเจ้าหน้าที่ประสานงาน จำนวนไม่น้อยกว่า 5 คน</p> <p>6.4.1 ผู้ขายจะต้องส่งรายละเอียดหลักสูตรของการฝึกอบรมให้ผู้ซื้อภายในวันที่ส่งมอบของ เพื่อให้ผู้ซื้อให้ความเห็นชอบและนัดหมายเตรียมการ ทั้งนี้ผู้ขายจะต้องพร้อมที่จะดำเนินการฝึกอบรมในวันใดก็ได้ที่ผู้ซื้อกำหนด</p> <p>6.4.2 ในการฝึกอบรมผู้ขายจะต้องรับผิดชอบจัดหาวิทยากร เอกสาร และรับผิดชอบค่าใช้จ่ายที่อาจมีทั้งหมด ยกเว้นส่วนที่กรมทางหลวงสามารถรับผิดชอบได้เอง เช่น สถานที่ของกรมทางหลวงค่าใช้จ่ายของเจ้าหน้าที่กรมทางหลวง ค่าเครื่องมือและเครื่องจักรที่ใช้ในการอบรม ฯลฯ</p>	<p>6.4</p> <p>6.4.1</p> <p>6.4.2</p> <p>(ลงชื่อ) ผู้เสนอราคา (.....)</p> <p>ประทับตรา (ถ้ามี)</p>





รายละเอียดและเงื่อนไขที่เสนอ	รายละเอียดและเงื่อนไขของกรมทางหลวง
	<p>หมายเหตุ 1. หลักเกณฑ์การพิจารณาคัดเลือกข้อเสนอ โดยชี้ให้เห็นที่ราคา</p> <p>2. สถานที่ตั้งของ ส่วนบริหารเครื่องจักรกล สำนักเครื่องกลและสื่อสาร กรมทางหลวง ถนนแจ้งวัฒนะ ตำบลคลองเกลือ อำเภอปากเกร็ด จังหวัดนนทบุรี 11120</p>

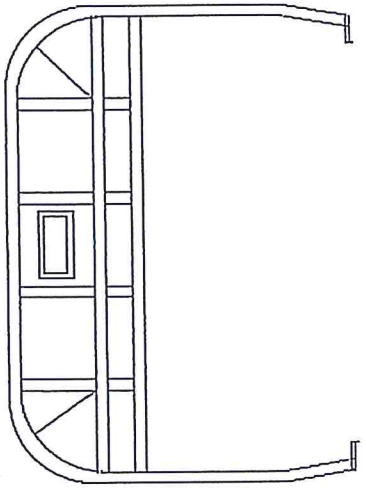
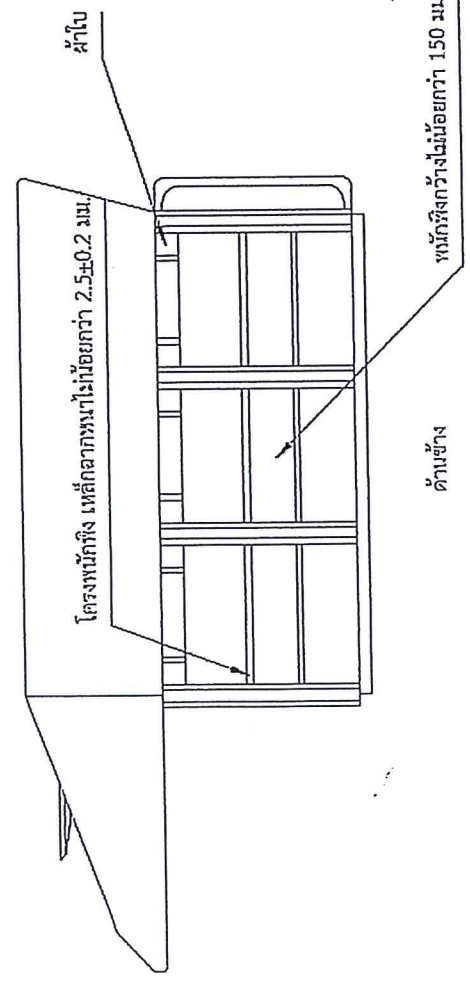


น.บ.

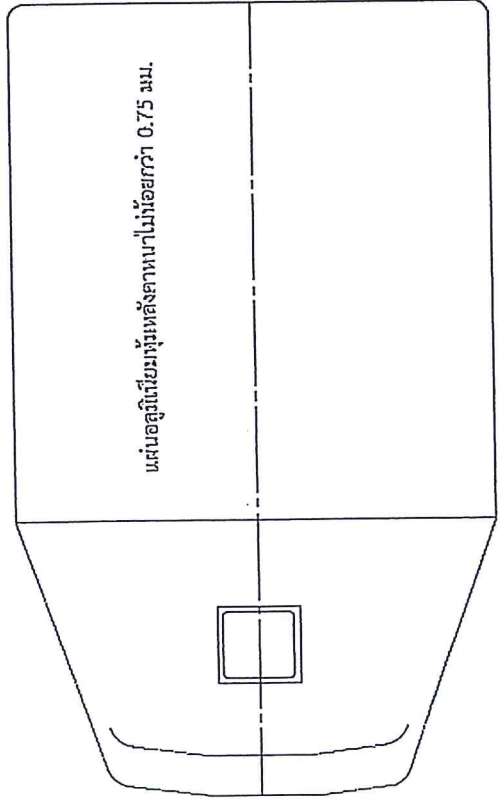
น.น.

น.น.

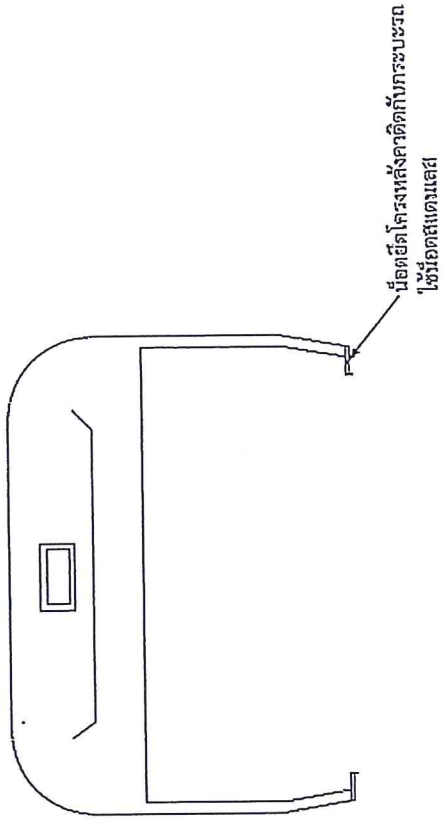
แบบแสดงลักษณะหลังคาอคูมิเนียม ตามรายละเอียดและเงื่อนไขประกอบคุณลักษณะเฉพาะ หมายเลข ทด.44-1-2-63
รถบรรทุก (ดีเซล) ขนาด 1 ตัน แบบหลังคาอคูมิเนียม



ด้านหลัง



ด้านบน

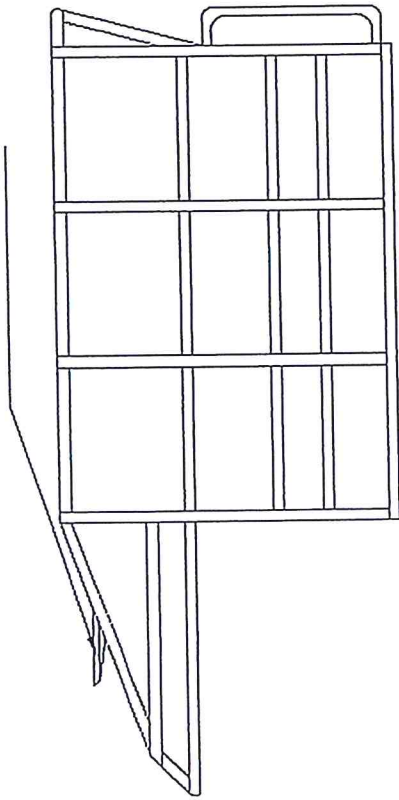


ด้านหน้า

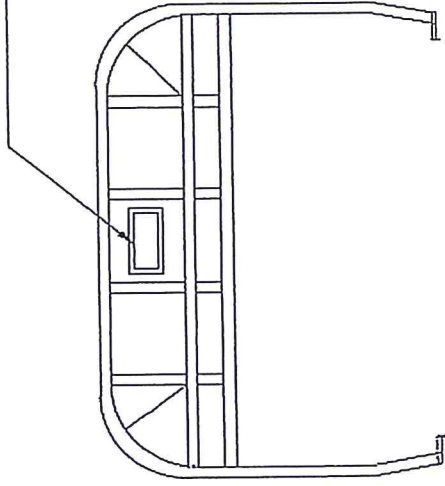
ด้านหน้า
[Handwritten signature]

แบบแสดงลักษณะหลังคาอูมเนียม ตามรายละเอียดและเงื่อนไขประกอบคุณลักษณะเฉพาะ หมายเลข 44-1-2-63
รถบรรทุก (ดีเซล) ขนาด 1 ตัน แบบหลังคาอูมเนียม

ช่องเปิดให้อากาศเข้าปีด-เปิดได้



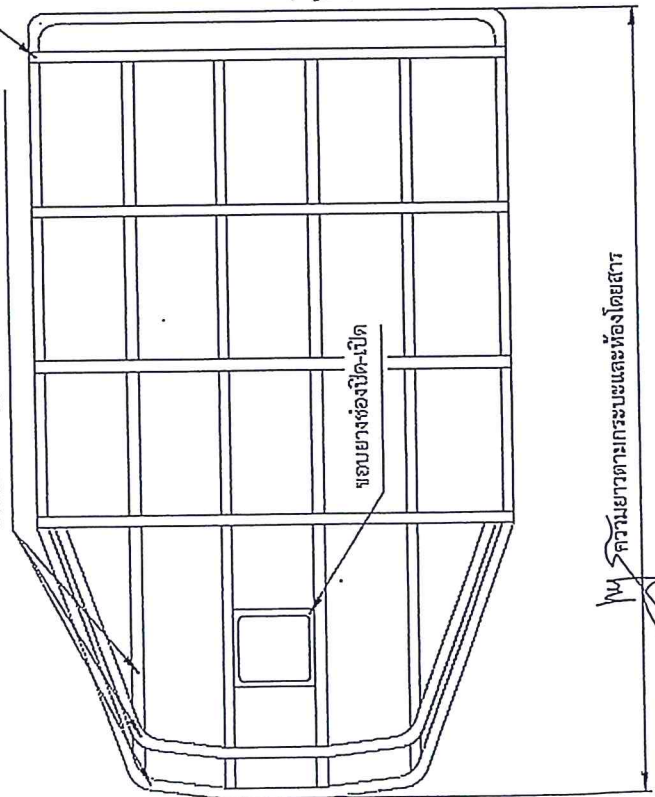
ช่องเปิดให้อากาศเข้าปีด-เปิดได้



ด้านหน้า

ท่อเหล็กด้านซ้ายสูงถึงกะโหลกศีรษะผู้ขับขี่กลางยก
ไม่น้อยกว่า 31±0.1 มม. ทานไม่น้อยกว่า 2.0±0.1 มม.

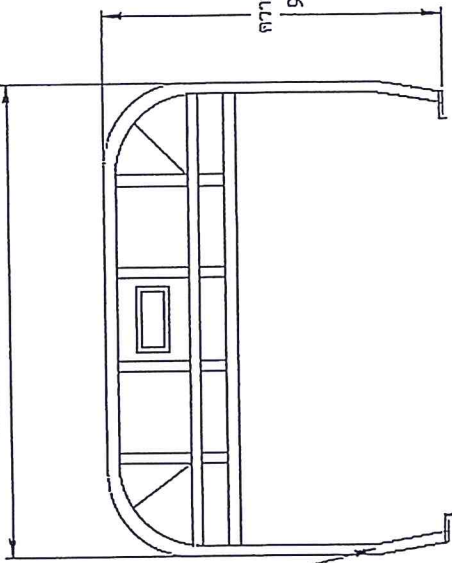
ท่อเหล็กด้านซ้ายสูงถึงกะโหลกศีรษะผู้ขับขี่กลางยก
ไม่น้อยกว่า 22±0.1 มม. ทานไม่น้อยกว่า 2.0±0.1 มม.



ขอบยางช่องปีด-เปิด

ขนาดความยาวตามกระเบและห้องโดยสาร

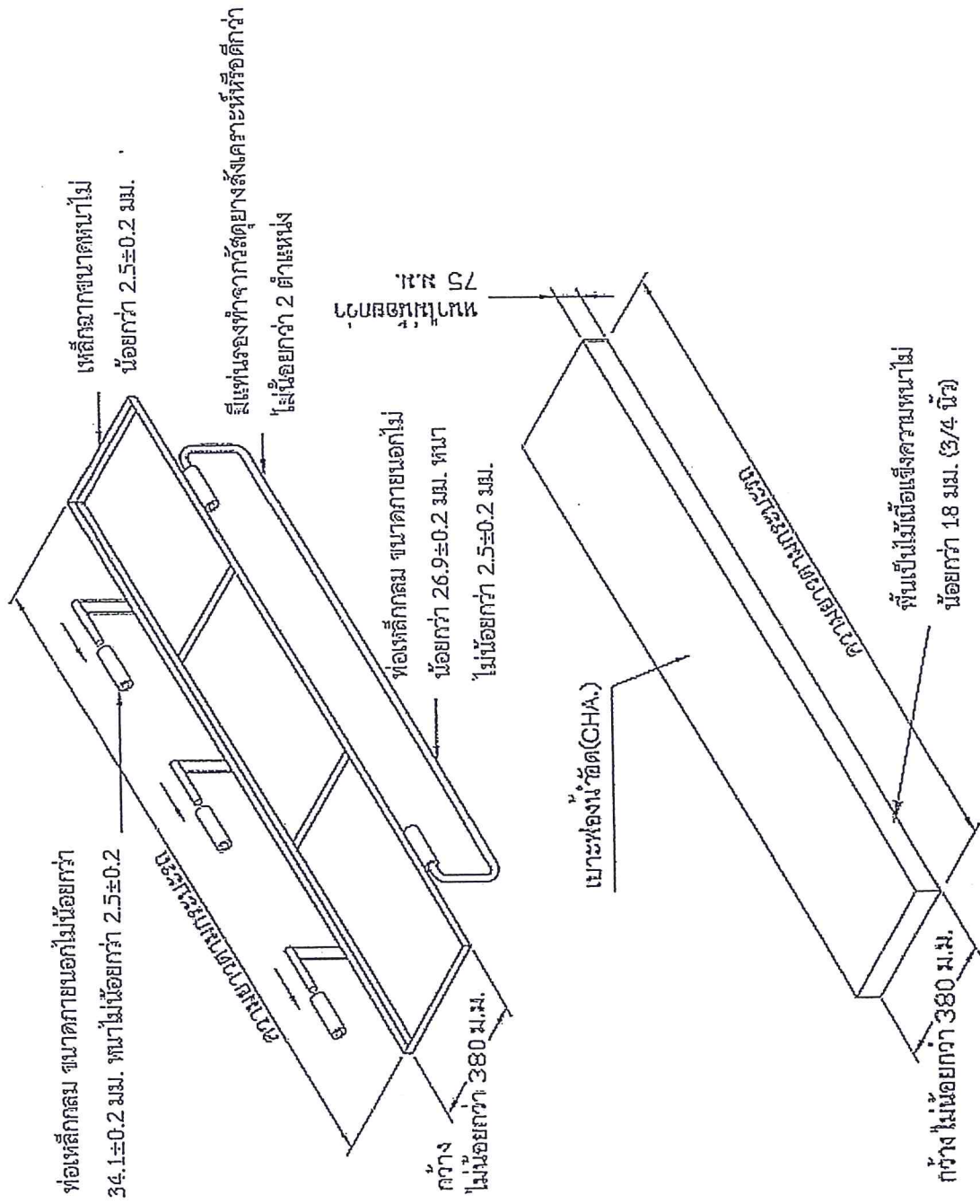
ความกว้างตามขนาดกระเบ



ความสูงไม่น้อยกว่า
900±50 มม.

ตามหลัง

แบบแสดงลักษณะหลังคาอลูมิเนียม ตามรายละเอียดและเงื่อนไขประกอบคุณลักษณะเฉพาะ หมายเลข 44-1-2-63
 รถบรรทุก (ดีเซล) ขนาด 1 ตัน แบบหลังคาอลูมิเนียม



Handwritten signature or mark at the bottom left.

Handwritten signature or mark at the bottom center.

Handwritten signature or mark at the bottom right.

แบบแสดงลักษณะหลังคาอคูมิเนียม ตามรายละเอียดและเงื่อนไขประกอบคุณลักษณะเฉพาะ หมายเลข ทล.44-1-2-63
รถบรรทุก (ดีเซล) ขนาด 1 ตัน แบบหลังคาอคูมิเนียม

