



ประกาศกรมทางหลวง โดย แขวงทางหลวงอุดรดิตถ์ที่ ๑
เรื่อง ประกวดราคาจ้างก่อสร้างกิจกรรมอำนวยการและสนับสนุนการพัฒนาทางหลวง ประจำปี ๒๕๖๙
รหัสงาน ๒๐๕๒๐ งานก่อสร้างอาคารที่ทำการและสิ่งก่อสร้างประกอบ สำนักงานปรับซ่อม แขวง
ทางหลวงอุดรดิตถ์ที่ ๑ จ.อุดรดิตถ์ ปริมาณงาน ๑ แห่ง
ด้วยวิธีประกวดราคาอิเล็กทรอนิกส์ (e-bidding)

กรมทางหลวง โดย แขวงทางหลวงอุดรดิตถ์ที่ ๑ มีความประสงค์จะประกวดราคาจ้างก่อสร้าง
กิจกรรมอำนวยการและสนับสนุนการพัฒนาทางหลวง ประจำปี ๒๕๖๙ รหัสงาน ๒๐๕๒๐ งานก่อสร้างอาคาร
ที่ทำการและสิ่งก่อสร้างประกอบ สำนักงานปรับซ่อม แขวงทางหลวงอุดรดิตถ์ที่ ๑ จ.อุดรดิตถ์ ปริมาณงาน ๑
แห่ง ด้วยวิธีประกวดราคาอิเล็กทรอนิกส์ (e-bidding) ราคาของงานจ้างก่อสร้าง ในการประกวดราคาครั้ง
นี้ เป็นเงินทั้งสิ้น ๑,๘๙๙,๖๙๙.๘๖ บาท (หนึ่งล้านแปดแสนเก้าหมื่นเก้าพันหกร้อยเก้าสิบบาทแปดสิบบท
สตางค์) จำนวน ๑ รายการ

ผู้ยื่นข้อเสนอต้องยื่นข้อเสนอโดยแสดงหลักฐานถึงขีดความสามารถและความพร้อมที่มีอยู่ใน
วันยื่นข้อเสนอ โดยมีรายละเอียดดังนี้

๑. ผู้ยื่นข้อเสนอจะต้องมีคุณสมบัติให้เป็นที่ไปตามเอกสารประกวดราคาอิเล็กทรอนิกส์กำหนด
๒. ผู้ยื่นข้อเสนอต้องเสนอราคาทางระบบจัดซื้อจัดจ้างภาครัฐด้วยอิเล็กทรอนิกส์ในวันที่ ๒๙
ตุลาคม ๒๕๖๘ ระหว่างเวลา ๐๙.๐๐ น. ถึง ๑๒.๐๐ น. ซึ่งสามารถจัดเตรียมเอกสารข้อเสนอได้ตั้งแต่วันที่
ประกาศจนถึงวันเสนอราคา

๓. ผู้สนใจสามารถดูรายละเอียดและดาวน์โหลดเอกสารประกวดราคาอิเล็กทรอนิกส์เลขที่
EBอต.๑/๒/๒๕๖๙ ลงวันที่ ๒๒ ตุลาคม พ.ศ. ๒๕๖๘ ผ่านทางระบบจัดซื้อจัดจ้างภาครัฐด้วย
อิเล็กทรอนิกส์ ได้ตั้งแต่วันที่ประกาศจนถึงวันเสนอราคา ได้ที่เว็บไซต์ www.doh.go.th หรือ www.gprocurement.go.th ทั้งนี้ หากต้องการทราบรายละเอียดเพิ่มเติมเกี่ยวกับแบบรูปและรายการละเอียด โปรด
สอบถามมายัง กรมทางหลวง โดย แขวงทางหลวงอุดรดิตถ์ที่ ๑ ผ่านทางไปรษณีย์อิเล็กทรอนิกส์
doh0641@doh.go.th หรือช่องทางตามที่กรมบัญชีกลางกำหนด ภายในวันที่ ๒๔ ตุลาคม ๒๕๖๘ ในเวลา
ราชการ โดยกรมทางหลวง โดย แขวงทางหลวงอุดรดิตถ์ที่ ๑ จะชี้แจงรายละเอียดดังกล่าวผ่านทางเว็บไซต์
www.doh.go.th และ www.gprocurement.go.th ในวันที่ ๒๔ ตุลาคม ๒๕๖๘

งานตามประกาศประกวดราคาจ้างด้วยวิธีประกวดราคาอิเล็กทรอนิกส์ (e-bidding) นี้
ได้รับจัดสรรเงินงบประมาณรายจ่ายประจำปี พ.ศ. ๒๕๖๙ แล้ว
อนึ่ง การจัดซื้อจัดจ้างครั้งนี้ จะมีการลงนามในสัญญาหรือข้อตกลงเป็นหนังสือได้ต่อเมื่อ
พระราชบัญญัติงบประมาณรายจ่ายประจำปีงบประมาณ พ.ศ.๒๕๖๙ มีผลใช้บังคับ และได้รับจัดสรร
งบประมาณรายจ่ายประจำปีงบประมาณ พ.ศ. ๒๕๖๙ จากสำนักงบประมาณแล้ว และกรณีที่หน่วยงานของรัฐ
ไม่ได้รับจัดสรรงบประมาณเพื่อการจัดซื้อจัดจ้างในครั้งดังกล่าว หน่วยงานของรัฐสามารถยกเลิกการจัดซื้อ
จัดจ้างได้

ประกาศ ณ วันที่ ๒๒ ตุลาคม พ.ศ. ๒๕๖๘



(นายไชยศิริ คงพิมพ์)

ผู้อำนวยการแขวงทางหลวงอุตรดิตถ์ที่ ๑

ปฏิบัติราชการแทน อธิบดีกรมทางหลวง

- หมายเหตุ ๑ ระบุชื่อหน่วยงานของรัฐที่ดำเนินการจัดจ้าง
- ๒ การกำหนดเงื่อนไขคุณสมบัติของผู้ยื่นข้อเสนอในประกาศประกวดราคาอิเล็กทรอนิกส์จะต้อง
ตรงกับคุณสมบัติของผู้ยื่นข้อเสนอในเอกสารประกวดราคาอิเล็กทรอนิกส์
- ๓ เลือกใช้ตามความเหมาะสมหรือจำเป็น
- ๔ หน่วยงานของรัฐผู้ออกประกาศเป็นผู้กำหนด
- ๕ ระบุชื่อเว็บไซต์หรืออีเมลของหน่วยงานของรัฐที่ดำเนินการจัดจ้าง
- ๖ หน่วยงานของรัฐสามารถกำหนดเวลาในการยื่นข้อเสนอและเสนอราคาทางระบบ จัดซื้อจัดจ้
งภาครัฐด้วยอิเล็กทรอนิกส์ได้ ๒ ช่วงเวลา ได้แก่ ๐๙.๐๐ น. ถึง ๑๒.๐๐ น. หรือ ๑๓.๐๐ น. ถึง ๑๖.๐๐ น.
- ๗ ส่วนราชการ (ราชการส่วนกลางและราชการส่วนภูมิภาค) ให้ปฏิบัติตามหลักเกณฑ์และวิธี
ปฏิบัติตามหนังสือกระทรวงการคลัง ด่วนที่สุด ที่ กค ๐๔๐๒.๓/ว ๑๔๐ ลงวันที่ ๑๙ สิงหาคม ๒๕๖๓ เรื่อง
หลักเกณฑ์และวิธีปฏิบัติในการจ่ายเงิน การรับเงินและการนำเงินส่งคลังหรือฝากคลังของส่วนราชการผ่าน
ระบบอิเล็กทรอนิกส์ (e - Payment) สำหรับหน่วยงานของรัฐอื่นให้เลือกช่องทางการชำระเงินตามความ
เหมาะสม
- ๘ กำหนดวันที่เป็นวันถัดจากวันเสนอราคา
- ๙ กำหนดวันที่เป็นภายใน ๕ วันทำการ นับถัดจากวันเสนอราคา

รายละเอียดแนบท้ายประกาศประกวดราคาอิเล็กทรอนิกส์ (e - bidding)

เลขที่ EB อต.๑/ ๒ /๒๕๖๙ ลงวันที่ ๒๒ ตุลาคม ๒๕๖๘

กิจกรรมอำนวยการละสนับสนุนการพัฒนาทางหลวง ประจำปี ๒๕๖๙ รหัสงาน ๒๐๕๒๐ งานก่อสร้างอาคาร
ที่ทำการและสิ่งก่อสร้างประกอบ สำนักงานปรับซ่อม แขวงทางหลวงอุดรดิตต์ที่ ๑ จ.อุดรดิตต์ ปริมาณงาน ๑
แห่ง โดยดำเนินการตามรายการดังนี้.-

ดำเนินการก่อสร้างให้แล้วเสร็จภายใน ๑๘๐ วัน นับถัดจากวันลงนามในสัญญา
งวดที่ ๑ จ่ายค่างานจำนวนร้อยละ ๓๐ ของราคาจ้างเหมาก่อสร้าง จะจ่ายให้ผู้รับจ้างได้ดำเนินการแล้วเสร็จ
ดังนี้.-

- ๑.ทำงานปรับพื้นที่ ปรับระดับดินพร้อมบดอัดบริเวณก่อสร้างแล้วเสร็จ
- ๒.ทำการปักหมุดวางผังอาคารแล้วเสร็จ
- ๓.ทำการก่อสร้างงานตอกเสาเข็มทั้งหมดและขุดดินแล้วเสร็จ
ทดสอบความสมบูรณ์ของเสาเข็มพร้อมรายงาน
ทดสอบความสามารถในการรับน้ำหนักบรรทุกของเสาเข็มพร้อมรายงาน
ทดสอบความสามารถในการรับน้ำหนักของดินในกรณีไม่ใช้เสาเข็มโดยใช้ฐานแผ่ พร้อมรายงาน
- ๔.ทำการก่อสร้างฐานราก คสล. ทั้งหมดแล้วเสร็จ
- ๕.ทำการก่อสร้างเสาตอม่อ คสล. พร้อมการก่อสร้างคาน คสล. ชั้นที่ ๑ ทั้งหมดจนแล้วเสร็จ
- ๖.ทำการก่อสร้างเสา คสล. ชั้นที่ ๑ ทั้งหมดจนแล้วเสร็จ
- ๗.ทำการก่อสร้างคาน คสล. ชั้นที่ ๒ ทั้งหมดจนแล้วเสร็จ
- ๘.ทำการก่อสร้างเสา คสล. ชั้นที่ ๒ ทั้งหมดจนแล้วเสร็จ
- ๙.ทำการเทพื้นคอนกรีต ชั้นที่ ๑ ทั้งหมดจนแล้วเสร็จ

ตามแบบแปลนรายการและสัญญาทุกประการ และคณะกรรมการตรวจรับพัสดุได้ทำการตรวจรับงานเป็นที่
เรียบร้อย ระยะเวลาดำเนินการ ๖๐ วัน นับถัดจากลงนามในสัญญา

งวดที่ ๒ จ่ายค่างานร้อยละ ๓๐ ของราคาจ้างเหมาก่อสร้าง จะจ่ายให้เมื่อเมื่อผู้รับจ้างได้ดำเนินการแล้วเสร็จ
ดังนี้.-

- ๑.ทำการวางพื้นคอนกรีตสำเร็จ ชั้นที่ ๒ และทำการเทพื้นคอนกรีต TOPPING พื้นชั้นที่ ๒ ทั้งหมดจน
แล้วเสร็จ
- ๒.ทำการก่อสร้างประกอบ ติดตั้งโครงหลังคาเหล็กและโครงบานเกร็ดพร้อมทาสีกันสนิม
- ๓.ทำการมุงหลังคา ทั้งหมดจนแล้วเสร็จ
- ๔.ทำการก่อสร้างผนังก่ออิฐ เทเสาเอ็นและทับหลัง ชั้นที่ ๑ ทั้งหมด พร้อมงานติดตั้งวงกบประตู
หน้าต่าง ชั้นที่ ๑ ทั้งหมดจนแล้วเสร็จ
- ๕.ทำการก่อสร้างผนังก่ออิฐ เทเสาเอ็นและทับหลัง ชั้นที่ ๒ ทั้งหมด พร้อมงานติดตั้งวงกบประตู

หน้าต่าง ชั้นที่ ๒ ทั้งหมดจนแล้วเสร็จ

๖. ทำการก่อสร้างงานฉาบปูนผนังและโครงสร้างทั้งหมดจนแล้วเสร็จ

๗. งานติดตั้งบ่อเกอะ บ่อซีม พร้อมวางระบบระบายน้ำ ทั้งหมดจนแล้วเสร็จ

จนแล้วเสร็จ ตามแบบแปลนรายการและสัญญาทุกประการ และคณะกรรมการตรวจรับพัสดุได้ทำการตรวจรับงานเป็นที่เรียบร้อย ระยะเวลาดำเนินการ ๑๒๐ วัน นับถัดจากลงนามในสัญญางวดที่ ๓ (งวดสุดท้าย) จ่ายค่างานร้อยละ ๔๐ ของราคาจ้างเหมาก่อสร้าง จะจ่ายให้แก่มูลนิธิผู้รับจ้างได้ดำเนินการแล้วเสร็จ ดังนี้-

๑. ทำการก่อสร้างประกอบ ติดตั้งโครงบันไดเหล็ก พร้อมทาสีกันสนิม

๒. ทำการก่อสร้างประกอบ ติดตั้งชั้นบันไดเหล็กและราวกันตก พร้อมทาสีกันสนิม

๓. ทำการก่อสร้างประกอบ ติดตั้งพื้นบันไดและทางเดิน ทั้งหมดจนแล้วเสร็จ

๔. ทำการก่อสร้างประกอบ ราวกันตกพร้อมทาสีกันสนิม ทั้งหมดจนแล้วเสร็จ

๕. ทำการก่อสร้างปูกระเบื้องเซรามิค ติดตั้งบัวเชิงผนัง ทั้งหมดจนแล้วเสร็จ

๖. งานติดตั้งประตู หน้าต่าง ทั้งหมดจนแล้วเสร็จ

๗. ทำการก่อสร้างประกอบ ติดตั้งสุขภัณฑ์ ทั้งหมดจนแล้วเสร็จ

๘. งานติดตั้งและเดินระบบสายไฟฟ้า ทั้งหมดจนแล้วเสร็จ

๙. งานติดตั้งดวงโคมไฟฟ้าแสงสว่าง ทั้งหมดจนแล้วเสร็จ

๑๐. งานติดตั้งผ้าเพดานและผ้าชายคา ทั้งหมดจนแล้วเสร็จ

๑๑. งานทำการติดตั้งประตูหน้าต่าง ทั้งหมดจนแล้วเสร็จ

๑๒. งานทาสีอาคาร ทั้งภายนอกภายใน ทั้งหมดจนแล้วเสร็จ

๑๓. ทำการก่อสร้างประกอบ ติดตั้งระบบเดินท่อน้ำดี ทั้งหมดจนแล้วเสร็จ

๑๔. ทำการก่อสร้างประกอบ ติดตั้งบานเกล็ดอะลูมิเนียม ทั้งหมดจนแล้วเสร็จ

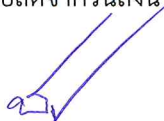
๑๕. ทำการก่อสร้างประกอบ ติดตั้งแผ่น SMART BOARD และ VIVA BOARD ทั้งหมดจนแล้วเสร็จ

๑๖. ทำการก่อสร้างประกอบ ติดตั้งแผ่นผนังบานเกล็ด ทั้งหมดจนแล้วเสร็จ

๑๗. ทำการก่อสร้างประกอบ ติดตั้งท่อและรางระบายน้ำฝน ทั้งหมดจนแล้วเสร็จ

๑๘. งานปรับแต่งพื้นที่บริเวณรอบอาคารให้เรียบร้อย จนแล้วเสร็จ

และได้ปฏิบัติงานทั้งหมดให้แล้วเสร็จเรียบร้อยตามสัญญา รวมทั้งทำสถานที่ก่อสร้างให้สะอาดเรียบร้อยภายในระยะเวลาดำเนินการ ๑๘๐ วัน นับถัดจากวันลงนามในสัญญา



(นายไชยศิริ คงพิม)

ผู้อำนวยการแขวงทางหลวงอุตรดิตถ์ที่ ๑

ปฏิบัติราชการแทน อธิบดีกรมทางหลวง



เอกสารประกวดราคาจ้างก่อสร้างด้วยวิธีประกวดราคาอิเล็กทรอนิกส์ (e-bidding)

เลขที่ EB อต.๑/๒/๒๕๖๘

การจ้างก่อสร้างกิจกรรมอำนวยการและสนับสนุนการพัฒนาทางหลวง ประจำปี ๒๕๖๘ รหัสงาน ๒๐๕๒๐ งานก่อสร้างอาคารที่ทำการและสิ่งก่อสร้างประกอบ สำนักงานปรับปรุง แขวงทางหลวงอุดรดิตถ์

ที่ ๑ จ.อุดรดิตถ์ ปริมาณงาน ๑ แห่ง

ตามประกาศ กรมทางหลวง โดย แขวงทางหลวงอุดรดิตถ์ที่ ๑

ลงวันที่ ๒๒ ตุลาคม ๒๕๖๘

กรมทางหลวง โดย แขวงทางหลวงอุดรดิตถ์ที่ ๑ ซึ่งต่อไปเรียกว่า "กรม" มีความประสงค์จะประกวดราคาจ้างก่อสร้างกิจกรรมอำนวยการและสนับสนุนการพัฒนาทางหลวง ประจำปี ๒๕๖๘ รหัสงาน ๒๐๕๒๐ งานก่อสร้างอาคารที่ทำการและสิ่งก่อสร้างประกอบ สำนักงานปรับปรุง แขวงทางหลวงอุดรดิตถ์ที่ ๑ จ.อุดรดิตถ์ ปริมาณงาน ๑ แห่ง ด้วยวิธีประกวดราคาอิเล็กทรอนิกส์ (e-bidding) ตามรายการ ดังนี้

กิจกรรมอำนวยการและสนับสนุนการ จำนวน ๑ แห่ง

พัฒนาทางหลวง ประจำปี ๒๕๖๘

รหัสงาน ๒๐๕๒๐ งานก่อสร้าง

อาคารที่ทำการและสิ่งก่อสร้าง

ประกอบ สำนักงานปรับปรุง แขวง

ทางหลวงอุดรดิตถ์ที่ ๑ จ.อุดรดิตถ์

ปริมาณงาน ๑ แห่ง

โดยมีข้อแนะนำและข้อกำหนดดังต่อไปนี้

๑. เอกสารแนบท้ายเอกสารประกวดราคาอิเล็กทรอนิกส์

๑.๑ แบบรูปและรายการละเอียด และขอบเขตของงาน

** (๑) รายการละเอียดและข้อกำหนดการก่อสร้างทางหลวง เล่มที่ ๑ และเล่มที่ ๒

** (๒) รายการละเอียดและข้อกำหนดการจัดทำเครื่องทฤษฎีจราจรบนผิวทาง (การตีเส้น ลูกศร ชีตเขียนข้อความ) ฉบับเดือน กรกฎาคม ๒๕๕๓

** (๓) ข้อกำหนดและมาตรฐานทั่วไปงานติดตั้งไฟฟ้าแสงสว่างบนทางหลวง ฉบับเดือนมกราคม ๒๕๖๒

** (๔) ข้อกำหนดและมาตรฐานทั่วไปงานติดตั้งไฟสัญญาณจราจรและไฟกระพริบบนทางหลวง

- **~~(๕) คู่มือเครื่องหมายควบคุมจราจรในงานก่อสร้างงานบูรณะและงานบำรุงรักษาทางหลวงแผ่นดิน คู่มือเล่มที่ ๓ ฉบับปี พ.ศ.๒๕๖๓~~
- **~~(๖) คู่มือควบคุมงานก่อสร้างสะพานและท่อเหลี่ยม กสศ.~~
- **~~(๗) รายละเอียดและหลักเกณฑ์งานบริหารการจราจรในระหว่างก่อสร้าง~~
- **~~(๘) คู่มือเครื่องหมายจราจรบนผิวทาง อ้างอิงตามคู่มือเครื่องหมายจราจรภาค ๒ เครื่องหมายจราจร (MARKING) ฉบับปี พ.ศ.๒๕๓๓~~
- **~~(๙) ข้อกำหนดพิเศษ~~
- **~~(๑๐) STANDARD DRAWING FOR HIGHWAY DESIGN AND CONSTRUCTION ๒๐๑๕ REVISION~~
- **~~(๑๑) แบบมาตรฐานอาคาร : อาคารสำนักงานซ่อมเครื่องจักร สำนักงานสำรวจและออกแบบกรมทางหลวง กระทรวงคมนาคม~~
- **~~(๑๒) คู่มือแนวทางการปฏิบัติด้านความปลอดภัยในระหว่างก่อสร้างงานทางงานสะพานและงานบำรุงทางของกรมทางหลวง วันที่ ๑๓ สิงหาคม ๒๕๖๕~~
- ๑.๒ แบบใบเสนอราคาที่กำหนดไว้ในระบบจัดซื้อจัดจ้างภาครัฐด้วยอิเล็กทรอนิกส์
- ๑.๓ แบบสัญญาจ้างก่อสร้าง
- ๑.๔ แบบหนังสือคำประกัน
 - (๑) หลักประกันสัญญา
 - (๒) หลักประกันการรับเงินค่าจ้างล่วงหน้า
 - (๓) หลักประกันผลงาน
- ๑.๕ สูตรการปรับราคา
- ๑.๖ บทนิยาม
 - (๑) ผู้ที่มีผลประโยชน์ร่วมกัน
 - (๒) การขัดขวางการแข่งขันอย่างเป็นธรรม
 - (๓) ผลงาน
- ๑.๗ แบบบัญชีเอกสารที่กำหนดไว้ในระบบจัดซื้อจัดจ้างภาครัฐด้วยอิเล็กทรอนิกส์
 - (๑) บัญชีเอกสารส่วนที่ ๑
 - (๒) บัญชีเอกสารส่วนที่ ๒
- ๑.๘ รายละเอียดการคำนวณราคากลางงานก่อสร้างตาม BOQ (Bill of Quantities)
- ๑.๙ แผนการใช้วัสดุที่ผลิตภายในประเทศและแผนการใช้เหล็กที่ผลิตภายในประเทศ
- ๑.๑๐ แนวทางการพิจารณาขยายอายุสัญญาหรือการงดหรือลดค่าปรับงานจ้างเหมาของกรมทางหลวง (ฉบับเดือนสิงหาคม ๒๕๖๑)
- ๑.๑๑ รายการงานที่ผู้รับจ้างต้องรับผิดชอบในความชำรุดบกพร่องของงานจ้างหรือความเสียหายภายในกำหนดเวลา

- ๑.๑๒ แบบแผนป้ายประชาสัมพันธ์งานก่อสร้าง
- ๑.๑๓ เงื่อนไขการเสนอแผนการทำงาน
- ๑.๑๔ การจ้างช่วง
- ๑.๑๕ แบบแจ้งปริมาณงานและราคาบัญชี ราคาก่อสร้าง
- ๑.๑๖ ใบแจ้งการชำระเงิน สำหรับซื้อเอกสาร (ถ้ามี)

๒. คุณสมบัติของผู้ยื่นข้อเสนอ

๒.๑ มีความสามารถตามกฎหมาย
๒.๒ ไม่เป็นบุคคลล้มละลาย
๒.๓ ไม่อยู่ระหว่างเลิกกิจการ
๒.๔ ไม่เป็นบุคคลซึ่งอยู่ระหว่างถูกระงับการยื่นข้อเสนอหรือทำสัญญากับหน่วยงานของรัฐไว้ชั่วคราว เนื่องจากเป็นผู้ที่ไม่ผ่านเกณฑ์การประเมินผลการปฏิบัติงานของผู้ประกอบการตามระเบียบที่รัฐมนตรีว่าการกระทรวงการคลังกำหนดตามที่ประกาศเผยแพร่ในระบบเครือข่ายสารสนเทศของกรมบัญชีกลาง

๒.๕ ไม่เป็นบุคคลซึ่งถูกระงับชื่อไว้ในบัญชีรายชื่อผู้ทำงานและได้แจ้งเวียนชื่อให้เป็นผู้ทำงานของหน่วยงานของรัฐในระบบเครือข่ายสารสนเทศของกรมบัญชีกลาง ซึ่งรวมถึงนิติบุคคลที่ผู้ทำงานเป็นหุ้นส่วนผู้จัดการ กรรมการผู้จัดการ ผู้บริหาร ผู้มีอำนาจในการดำเนินงานในกิจการของนิติบุคคลนั้นด้วย

๒.๖ มีคุณสมบัติและไม่มีลักษณะต้องห้ามตามที่คณะกรรมการนโยบายการจัดซื้อจัดจ้าง และการบริหารพัสดุภาครัฐกำหนดในราชกิจจานุเบกษา

๒.๗ เป็นนิติบุคคลผู้มีอาชีพรับจ้างงานก่อสร้างที่ประกวดราคาอิเล็กทรอนิกส์ดังกล่าว

๒.๘ ไม่เป็นผู้มีผลประโยชน์ร่วมกันกับผู้ยื่นข้อเสนอรายอื่นที่เข้ายื่นข้อเสนอให้แก่ กรม วันประกาศประกวดราคาอิเล็กทรอนิกส์ หรือไม่เป็นผู้กระทำการอันเป็นการขัดขวาง การแข่งขันอย่างเป็นธรรมในการประกวดราคาอิเล็กทรอนิกส์ครั้งนี้

๒.๙ ไม่เป็นผู้ได้รับเอกสิทธิ์หรือความคุ้มกัน ซึ่งอาจปฏิเสธไม่ยอมขึ้นศาลไทย เว้นแต่รัฐบาล ของผู้ยื่นข้อเสนอได้มีคำสั่งให้สละเอกสิทธิ์และความคุ้มกันเช่นนั้น

๒.๑๐ เป็นผู้ประกอบการที่ขึ้นทะเบียนงานก่อสร้างสาขา - ไม่น้อยกว่าชั้น - ประเภท - ว่างกับกรมบัญชีกลาง (กรณีคณะกรรมการราคากลางได้ประกาศกำหนดให้งานก่อสร้างสาขานั้นต้องขึ้นทะเบียนผู้ประกอบการว่างกับกรมบัญชีกลาง)

๒.๑๑ ผู้ยื่นข้อเสนอต้องมีผลงานก่อสร้างประเภทเดียวกันกับงานที่จ้างก่อสร้าง ในวงเงินไม่น้อยกว่า ๙๕๐,๐๐๐.๐๐ บาท (เงินเก้าแสนห้าหมื่นบาทถ้วน) และเป็นผลงานที่เป็นคู่สัญญาโดยตรงกับหน่วยงานของรัฐ (กำหนดผลงานประเภทเดียวกันไม่น้อยกว่า ๕๐ เปอร์เซ็นต์) และเป็นผลงานที่เป็นคู่สัญญาโดยตรงกับหน่วยงานของรัฐ หรือหน่วยงานเอกชนที่กรมเชื่อถือ

๒.๑๒ ผู้ยื่นข้อเสนอที่ยื่นข้อเสนอในรูปแบบของ "กิจการร่วมค้า" ต้องมีคุณสมบัติ ดังนี้

- (๑) การกำหนดสัดส่วนในการเข้าร่วมค้าของคู่สัญญา

กรณีที่ข้อตกลงฯ กำหนดให้ผู้เข้าร่วมค้ารายใดรายหนึ่งเป็นผู้เข้าร่วมค้าหลัก ข้อตกลงฯ จะต้องมีการกำหนดสัดส่วนหน้าที่ และความรับผิดชอบในปริมาณงาน สิ่งของ หรือมูลค่าตามสัญญาของผู้เข้าร่วมค้าหลักมากกว่าผู้เข้าร่วมค้ารายอื่นทุกราย

(๒) กรณีที่ข้อตกลงฯ กำหนดให้ผู้เข้าร่วมค้ารายใดรายหนึ่งเป็นผู้เข้าร่วมค้าหลักกิจการร่วมค่านั้นต้องใช้ผลงานของผู้เข้าร่วมค้าหลักรายเดียวเป็นผลงานของกิจการร่วมค้าที่ยื่นข้อเสนอสำหรับข้อตกลงฯ ที่ไม่ได้กำหนดให้ผู้เข้าร่วมค้ารายใดเป็นผู้เข้าร่วมค้าหลักผู้เข้าร่วมค้าทุกรายจะต้องมีคุณสมบัติครบถ้วนตามเงื่อนไขที่กำหนดไว้ในเอกสารเชิญชวน

(๓) กรณีที่ข้อตกลงฯ กำหนดให้ผู้เข้าร่วมค้ารายใดรายหนึ่งเป็นผู้เข้าร่วมค้าหลัก ผู้เข้าร่วมค้าหลักจะต้องเป็นผู้ประกอบการที่ขึ้นทะเบียน - กับกรมทางหลวง ในส่วนของผู้ร่วมค้าที่ไม่ใช่ผู้เข้าร่วมค้าหลักจะเป็นผู้ประกอบการที่ขึ้นทะเบียน - ไว้กับกรมทางหลวงหรือไม่ก็ได้

สำหรับข้อตกลงฯ ที่ไม่ได้กำหนดให้ผู้เข้าร่วมค้ารายใดเป็นผู้เข้าร่วมค้าหลักผู้เข้าร่วมค้าทุกรายจะต้องมีคุณสมบัติครบถ้วนตามเงื่อนไขที่กำหนดไว้ในเอกสารเชิญชวน

(๔) การยื่นข้อเสนอของกิจการร่วมค้า

(๔.๑) กรณีที่ข้อตกลงฯ กำหนดให้มีการมอบหมายผู้เข้าร่วมค้ารายใดรายหนึ่งเป็นผู้ยื่นข้อเสนอในนามกิจการร่วมค้า การยื่นข้อเสนอดังกล่าวไม่ต้องมีหนังสือมอบอำนาจ

สำหรับข้อตกลงฯ ที่ไม่ได้กำหนดให้ผู้เข้าร่วมค้ารายใดเป็นผู้ยื่นข้อเสนอ ผู้เข้าร่วมค้าทุกรายจะต้องลงลายมือชื่อในหนังสือมอบอำนาจให้ผู้เข้าร่วมค้ารายใดรายหนึ่งเป็นผู้ยื่นข้อเสนอในนามกิจการร่วมค้า

(๔.๒) การยื่นข้อเสนอด้วยวิธีประกวดราคาอิเล็กทรอนิกส์ (e - bidding) ให้ผู้เข้าร่วมค้าที่ได้รับมอบหมายหรือมอบอำนาจตามข้อ (๔.๑) ดำเนินการซื้อเอกสารประกวดราคาอิเล็กทรอนิกส์ กรณีที่มีการจำหน่ายเอกสารซื้อหรือจ้าง

๒.๑๓ ผู้ยื่นข้อเสนอต้องลงทะเบียนในระบบจัดซื้อจัดจ้างภาครัฐด้วยอิเล็กทรอนิกส์ (Electronic Government Procurement : e - GP) ของกรมบัญชีกลาง

๒.๑๔ ผู้ยื่นข้อเสนอต้องมีมูลค่าสุทธิของกิจการ ดังนี้

๑. กรณีผู้ยื่นข้อเสนอเป็นนิติบุคคลที่จัดตั้งขึ้นตามกฎหมายไทยหรือต่างประเทศซึ่งได้จดทะเบียนเกินกว่า ๑ ปี ต้องมีมูลค่าสุทธิของกิจการ จากผลต่างระหว่างสินทรัพย์สุทธิหักด้วยหนี้สินสุทธิที่ปรากฏในงบแสดงฐานะการเงินที่มีการตรวจรับรองแล้ว ซึ่งจะต้องแสดงค่าเป็นบวก ๑ ปีสุดท้ายก่อนวันยื่นข้อเสนอ งบแสดงฐานะการเงิน ๑ ปีสุดท้ายก่อนวันยื่นข้อเสนอ หมายถึง งบแสดงฐานะการเงินย้อนไปก่อนวันที่หน่วยงานของรัฐกำหนดให้เป็นวันยื่นข้อเสนอ ๑ ปีปฏิทิน เว้นแต่กรณีนิติบุคคลที่จัดตั้งขึ้นตามกฎหมายไทย หากวันยื่นข้อเสนอเป็นช่วงระยะเวลาที่กรมพัฒนาธุรกิจการค้ากำหนดให้นิติบุคคลยื่นงบแสดงฐานะการเงินกับกรมพัฒนาธุรกิจการค้า ซึ่งจะอยู่ในช่วงเดือนมกราคม - เดือนพฤษภาคม ของทุกปี โดยนิติบุคคลที่เป็นผู้ยื่นข้อเสนอผู้นั้นยังอยู่ในช่วงของการยื่นงบแสดงฐานะการเงินกับกรมพัฒนาธุรกิจการค้า คือ ช่วงเดือนมกราคม - เดือนพฤษภาคม กรณีนี้ให้สามารถยื่นงบแสดงฐานะการเงินย้อนไปอีก ๑ ปี ได้

๒ กรณีผู้ยื่นข้อเสนอเป็นนิติบุคคลที่จัดตั้งขึ้นตามกฎหมายไทย ซึ่งยังไม่มีรายงานงบแสดงฐานะการเงินกับกรมพัฒนาธุรกิจการค้า หรือกรณีผู้ยื่นข้อเสนอเป็นนิติบุคคลที่จัดตั้งขึ้นตามกฎหมายต่างประเทศซึ่งยังไม่มีรายงานงบแสดงฐานะการเงิน ให้พิจารณาการกำหนดมูลค่าของทุนจดทะเบียนโดยผู้ยื่นข้อเสนอจะต้องมีทุนจดทะเบียนที่เรียกชำระมูลค่าหุ้นแล้ว ณ วันที่ยื่นข้อเสนอ ดังนี้

- (๑) มูลค่าการจัดซื้อจัดจ้างไม่เกิน ๑ ล้านบาท ไม่ต้องกำหนดทุนจดทะเบียน
- (๒) มูลค่าการจัดซื้อจัดจ้างเกิน ๑ ล้านบาท แต่ไม่เกิน ๕ ล้านบาท ต้องมีทุนจดทะเบียนไม่ต่ำกว่า ๑ ล้านบาท
- (๓) มูลค่าการจัดซื้อจัดจ้างเกิน ๕ ล้านบาท แต่ไม่เกิน ๑๐ ล้านบาท ต้องมีทุนจดทะเบียน ไม่ต่ำกว่า ๒ ล้านบาท
- (๔) มูลค่าการจัดซื้อจัดจ้างเกิน ๑๐ ล้านบาท แต่ไม่เกิน ๒๐ ล้านบาท ต้องมีทุนจดทะเบียนไม่ต่ำกว่า ๓ ล้านบาท
- (๕) มูลค่าการจัดซื้อจัดจ้างเกิน ๒๐ ล้านบาท แต่ไม่เกิน ๖๐ ล้านบาท ต้องมีทุนจดทะเบียนไม่ต่ำกว่า ๘ ล้านบาท
- (๖) มูลค่าการจัดซื้อจัดจ้างเกิน ๖๐ ล้านบาท แต่ไม่เกิน ๑๕๐ ล้านบาท ต้องมีทุนจดทะเบียน ไม่ต่ำกว่า ๒๐ ล้านบาท
- (๗) มูลค่าการจัดซื้อจัดจ้างเกิน ๑๕๐ ล้านบาท แต่ไม่เกิน ๓๐๐ ล้านบาท ต้องมีทุนจดทะเบียนไม่ต่ำกว่า ๖๐ ล้านบาท
- (๘) มูลค่าการจัดซื้อจัดจ้างเกิน ๓๐๐ ล้านบาท แต่ไม่เกิน ๕๐๐ ล้านบาท ต้องมีทุนจดทะเบียนไม่ต่ำกว่า ๑๐๐ ล้านบาท
- (๙) มูลค่าการจัดซื้อจัดจ้างเกิน ๕๐๐ ล้านบาทขึ้นไป ต้องมีทุนจดทะเบียน ไม่ต่ำกว่า ๒๐๐ ล้านบาท

๓. สำหรับการจัดซื้อจัดจ้างครั้งหนึ่งที่มีวงเงินเกิน ๕๐๐,๐๐๐ บาทขึ้นไป กรณีผู้ยื่นข้อเสนอเป็นบุคคลธรรมดาให้พิจารณาจากหนังสือรับรองบัญชีเงินฝากไม่เกิน ๙๐ วัน ก่อนวันยื่นข้อเสนอโดยต้องมีเงินฝากคงเหลือในบัญชีธนาคารเป็นมูลค่า ๑ ใน ๔ ของมูลค่างบประมาณของโครงการหรือรายการที่ยื่นข้อเสนอในแต่ละครั้ง และหากเป็นผู้ชนะการจัดซื้อจัดจ้างหรือเป็นผู้ได้รับการคัดเลือกจะต้องแสดงหนังสือรับรองบัญชีเงินฝากที่มีมูลค่าดังกล่าวอีกครั้งหนึ่งในวันลงนามในสัญญา

๔. กรณีที่ผู้ยื่นข้อเสนอไม่มีมูลค่าสุทธิของกิจการหรือทุนจดทะเบียน หรือมีแต่ไม่เพียงพอ

ที่จะเข้ายื่นข้อเสนอ สามารถดำเนินการได้ดังนี้

- (๑) กรณีผู้ยื่นข้อเสนอเป็นนิติบุคคลที่จัดตั้งขึ้นตามกฎหมายไทย หรือบุคคลธรรมดาที่ถือสัญชาติไทย ผู้ยื่นข้อเสนอสามารถขอวงเงินสินเชื่อ โดยต้องมีวงเงินสินเชื่อ ๑ ใน ๔ ของมูลค่างบประมาณของโครงการหรือรายการที่ยื่นข้อเสนอในแต่ละครั้ง จะเป็นสินเชื่อที่ธนาคารภายในประเทศหรือบริษัทเงินทุนหรือบริษัทเงินทุนหลักทรัพย์ที่ได้รับอนุญาตให้ประกอบกิจการเงินทุนเพื่อการพาณิชย์และ

ประกอบธุรกิจค้าประกันตามประกาศของธนาคารแห่งประเทศไทย ตามรายชื่อบริษัทเงินทุนที่ธนาคารแห่งประเทศไทยแจ้งเวียนให้ทราบ โดยพิจารณาจากยอดเงินรวมของวงเงินสินเชื่อที่สำนักงานใหญ่รับรอง หรือที่สำนักงานสาขารับรอง (กรณีได้รับมอบอำนาจจากสำนักงานใหญ่) ซึ่งออกให้แก่ผู้ยื่นข้อเสนอ นับถึงวันยื่นข้อเสนอไม่เกิน ๙๐ วัน

(๒) กรณีผู้ยื่นข้อเสนอเป็นนิติบุคคลที่จัดตั้งขึ้นตามกฎหมายต่างประเทศ หรือ บุคคลธรรมดาที่มีถิ่นที่อยู่อาศัยในประเทศไทย ผู้ยื่นข้อเสนอสามารถขอวงเงินสินเชื่อ โดยต้องมีวงเงินสินเชื่อ ๑ ใน ๔ ของมูลค่างบประมาณของโครงการหรือรายการที่ยื่นข้อเสนอในแต่ละครั้ง จะเป็นสินเชื่อที่ธนาคารภายในประเทศ หรือบริษัทเงินทุนหรือบริษัทเงินทุนหลักทรัพย์ที่ได้รับอนุญาตให้ประกอบกิจการเงินทุนเพื่อการพาณิชย์และประกอบธุรกิจค้าประกันตามประกาศของธนาคารแห่งประเทศไทย ตามรายชื่อบริษัทเงินทุนที่ธนาคารแห่งประเทศไทยแจ้งเวียนให้ทราบ หรือเป็นสินเชื่อที่ธนาคารต่างประเทศหรือบริษัทเงินทุนหลักทรัพย์ที่ได้รับอนุญาตให้ประกอบกิจการเงินทุนเพื่อการพาณิชย์และประกอบธุรกิจค้าประกันตามประกาศของธนาคารกลางต่างประเทศนั้น ตามรายชื่อบริษัทที่ธนาคารกลางต่างประเทศนั้นแจ้งเวียนให้ทราบ โดยพิจารณาจากยอดเงินรวมของวงเงินสินเชื่อที่สำนักงานใหญ่รับรอง หรือที่สำนักงานสาขารับรอง (กรณีได้รับมอบอำนาจจากสำนักงานใหญ่) ซึ่งออกให้แก่ผู้ยื่นข้อเสนอ นับถึงวันยื่นข้อเสนอไม่เกิน ๙๐ วัน)

๕. กรณีผู้ยื่นข้อเสนอเป็นนิติบุคคลที่จัดตั้งขึ้นตามกฎหมายต่างประเทศ หรือ บุคคลธรรมดาที่มีถิ่นที่อยู่อาศัยในประเทศไทยตามข้อ ๒ ข้อ ๓ และข้อ ๔ (๒) มูลค่าจะต้องเป็นไปตามอัตราแลกเปลี่ยนเงินตรา

ตามประกาศที่ธนาคารแห่งประเทศไทยกำหนด ในช่วงระหว่างวันที่เผยแพร่ประกาศและเอกสารประกวดราคา ในระบบจัดซื้อจัดจ้างภาครัฐด้วยอิเล็กทรอนิกส์ (e - GP) จนถึงวันเสนอราคา

ทั้งนี้ ผู้ยื่นข้อเสนอจะต้องยื่นเอกสารที่แสดงให้เห็นถึงข้อมูลเกี่ยวกับมูลค่าสุทธิของกิจการแล้วแต่กรณี ประกอบกับเอกสารดังกล่าวจะต้องผ่านการรับรองตามระเบียบกระทรวงการต่างประเทศ ว่าด้วยการรับรองเอกสาร พ.ศ. ๒๕๓๙ และที่แก้ไขเพิ่มเติม กำหนด โดยจะต้องยื่นเอกสารดังกล่าวในวันยื่นข้อเสนอ หากผู้ยื่นข้อเสนอได้มีการยื่นเอกสารดังกล่าวมาพร้อมกับการยื่นข้อเสนอให้ถือว่าผู้ยื่นเสนอรายนั้น ยื่นเอกสารไม่ครบถ้วนตามเงื่อนไขที่กำหนดไว้ในเอกสารประกวดราคา

๖. กรณีตามข้อ ๑ - ข้อ ๕ ไม่ใช่บังคับกับกรณีดังต่อไปนี้

(๖.๑) กรณีที่ผู้ยื่นข้อเสนอเป็นหน่วยงานของรัฐภายในประเทศ

(๖.๒) นิติบุคคลที่จัดตั้งขึ้นตามกฎหมายไทยที่อยู่ระหว่างการฟื้นฟูกิจการตามพระราชบัญญัติล้มละลาย พ.ศ. ๒๕๕๓ และที่แก้ไขเพิ่มเติม

(๖.๓) งานจ้างก่อสร้างที่กรมบัญชีกลางได้ขึ้นทะเบียนผู้ประกอบการงานก่อสร้างแล้ว และงานจ้างก่อสร้างที่หน่วยงานของรัฐที่ได้มีการจัดทำบัญชีผู้ประกอบการงานก่อสร้างที่มีคุณสมบัติเบื้องต้นไว้แล้วก่อนวันที่พระราชบัญญัติการจัดซื้อจัดจ้างฯ มีผลใช้บังคับ

(๖.๔) การจัดซื้อจัดจ้างตามมาตรา ๕๖ วรรคหนึ่ง (๒) (ข) และ (ค) แห่งพระราชบัญญัติการจัดซื้อจัดจ้างฯ

(๖.๕) การซื้อสังหาริมทรัพย์และการเช่าสังหาริมทรัพย์

(๖.๖) กรณีงานจ้างบริการหรืองานจ้างเหมาบริการกับบุคคลธรรมดา เช่น จ้างพนักงานขับรถ ครูชาวต่างชาติ พนักงานเก็บขยะ พนักงานบันทึกข้อมูล เป็นต้น

๓. หลักฐานการยื่นข้อเสนอ

ผู้ยื่นข้อเสนอจะต้องเสนอเอกสารหลักฐานยื่นมาพร้อมกับการเสนอราคาทางระบบจัดซื้อจัดจ้างภาครัฐด้วยอิเล็กทรอนิกส์ โดยแยกเป็น ๒ ส่วน คือ

๓.๑ ส่วนที่ ๑ อย่างน้อยต้องมีเอกสารดังต่อไปนี้

(๑) ในกรณีผู้ยื่นข้อเสนอเป็นนิติบุคคล

(ก) ห้างหุ้นส่วนสามัญหรือห้างหุ้นส่วนจำกัด ให้ยื่นสำเนาหนังสือรับรองการจดทะเบียนนิติบุคคล บัญชีรายชื่อหุ้นส่วนผู้จัดการ

(ข) บริษัทจำกัดหรือบริษัทมหาชนจำกัด ให้ยื่นสำเนาหนังสือรับรองการจดทะเบียนนิติบุคคล หนังสือบริคณห์สนธิ บัญชีรายชื่อกรรมการผู้จัดการ และบัญชีผู้ถือหุ้นรายใหญ่ (ถ้ามี)

(๒) ในกรณีผู้ยื่นข้อเสนอเป็นบุคคลธรรมดาหรือคณะบุคคลที่มีใช้นิติบุคคล ให้ยื่นสำเนาบัตรประจำตัวประชาชนของผู้ยื่น ข้อเสนอข้อตกลงที่แสดงถึงการเข้าเป็นหุ้นส่วน (ถ้ามี) สำเนาบัตรประจำตัวประชาชนของผู้เป็นหุ้นส่วน หรือสำเนาหนังสือเดินทางของผู้เป็นหุ้นส่วนที่มีได้ถือสัญชาติไทย

(๓) ในกรณีผู้ยื่นข้อเสนอเป็นผู้ยื่นข้อเสนอร่วมกันในฐานะเป็นผู้ร่วมค้า ให้ยื่นสำเนาสัญญาของการเข้าร่วมค้า และเอกสารตามที่ระบุไว้ใน (๑) หรือ (๒) ของผู้ร่วมค้า แล้วแต่กรณี

(๔) ผู้ยื่นข้อเสนอต้องแสดงหลักฐานเกี่ยวกับมูลค่าสุทธิของกิจการ ดังนี้

๑. กรณีผู้ยื่นข้อเสนอเป็นนิติบุคคลที่จัดตั้งขึ้นตามกฎหมายไทยหรือต่างประเทศ ซึ่งได้จดทะเบียนเกินกว่า ๑ ปี ต้องมีมูลค่าสุทธิของกิจการ จากผลต่างระหว่างสินทรัพย์สุทธิหักด้วยหนี้สินสุทธิที่ปรากฏในงบแสดงฐานะการเงินที่มีการตรวจรับรองแล้ว ซึ่งจะต้องแสดงค่าเป็นบวก ๑ ปีสุดท้ายก่อนวันยื่นข้อเสนอ งบแสดงฐานะการเงิน ๑ ปีสุดท้ายก่อนวันยื่นข้อเสนอ หมายถึง งบแสดงฐานะการเงินย้อนไปก่อนวันที่หน่วยงานของรัฐกำหนดให้เป็นวันยื่นข้อเสนอ ๑ ปีปฏิทิน เว้นแต่กรณีนิติบุคคลที่จัดตั้งขึ้นตามกฎหมายไทย หากวันยื่นข้อเสนอเป็นช่วงระยะเวลาที่กรมพัฒนาธุรกิจการค้ากำหนดให้นิติบุคคล ยื่นงบแสดงฐานะการเงินกับกรมพัฒนาธุรกิจการค้า ซึ่งจะอยู่ในช่วงเดือนมกราคม - เดือนพฤษภาคม ของทุกปี โดยนิติบุคคลที่เป็นผู้ยื่นเสนอนั้นยังอยู่ในช่วงของการยื่นงบแสดงฐานะการเงินกับกรมพัฒนาธุรกิจการค้า คือ ช่วงเดือนมกราคม - เดือนพฤษภาคม กรณีนี้ให้สามารถยื่นงบแสดงฐานะการเงินย้อนไปอีก ๑ ปี ได้

๒. กรณีผู้ยื่นข้อเสนอเป็นนิติบุคคลที่จัดตั้งขึ้นตามกฎหมายไทยซึ่งยังไม่มี การรายงานงบแสดงฐานะการเงินกับกรมพัฒนาธุรกิจการค้า หรือกรณีผู้ยื่นข้อเสนอเป็นนิติบุคคลที่จัดตั้งขึ้นตามกฎหมายต่างประเทศซึ่งยังไม่มี การรายงานงบแสดงฐานะการเงิน ให้พิจารณาการกำหนดมูลค่าของทุนจดทะเบียน โดยผู้ยื่นข้อเสนอจะต้องมีทุนจดทะเบียนที่เรียกชำระมูลค่าหุ้นแล้ว ณ วันที่ยื่นข้อเสนอ ไม่ต่ำกว่า ๑ ล้านบาท

๓. สำหรับการจัดซื้อจัดจ้างครั้งหนึ่งที่มีวงเงินเกิน ๕๐๐,๐๐๐ บาทขึ้นไป

กรณีผู้ยื่นข้อเสนอเป็นบุคคลธรรมดา ให้พิจารณาจากหนังสือรับรองบัญชีเงินฝากไม่เกิน ๙๐ วัน ก่อนวันยื่นข้อเสนอ โดยต้องมีเงินฝากคงเหลือในบัญชีธนาคารเป็นมูลค่า ๑ ใน ๔ ของมูลค่างบประมาณของโครงการหรือรายการที่ยื่นข้อเสนอในแต่ละครั้ง และหากเป็นผู้ชนะการจัดซื้อจัดจ้างหรือเป็นผู้ได้รับการคัดเลือกจะต้องแสดงหนังสือรับรองบัญชีเงินฝากที่มีมูลค่าดังกล่าวอีกครั้งหนึ่งในวันลงนามในสัญญา

๔. กรณีที่ผู้ยื่นข้อเสนอไม่มีมูลค่าสุทธิของกิจการหรือทุนจดทะเบียน หรือมีแต่ไม่เพียงพอที่จะเข้ายื่นข้อเสนอ สามารถดำเนินการได้ดังนี้

(๑) กรณีผู้ยื่นข้อเสนอเป็นนิติบุคคลที่จัดตั้งขึ้นตามกฎหมายไทย หรือบุคคลธรรมดาที่ถือสัญชาติไทย ผู้ยื่นข้อเสนอสามารถขอวงเงินสินเชื่อ โดยต้องมีวงเงินสินเชื่อ ๑ ใน ๔ ของมูลค่างบประมาณของโครงการหรือรายการที่ยื่นข้อเสนอในแต่ละครั้ง จะเป็นสินเชื่อที่ธนาคารภายในประเทศหรือบริษัทเงินทุนหรือบริษัทเงินทุนหลักทรัพย์ที่ได้รับอนุญาตให้ประกอบกิจการเงินทุนเพื่อการพาณิชย์และประกอบธุรกิจค้าประกันตามประกาศของธนาคารแห่งประเทศไทย ตามรายชื่อบริษัทเงินทุนที่ธนาคารแห่งประเทศไทยแจ้งเวียนให้ทราบ โดยพิจารณาจากยอดเงินรวมของวงเงินสินเชื่อที่สำนักงานใหญ่รับรอง หรือที่สำนักงานสาขารับรอง (กรณีได้รับมอบอำนาจจากสำนักงานใหญ่) ซึ่งออกให้แก่ผู้ยื่นข้อเสนอ นับถึงวันยื่นข้อเสนอไม่เกิน ๙๐ วัน

(๒) กรณีผู้ยื่นข้อเสนอเป็นนิติบุคคลที่จัดตั้งขึ้นตามกฎหมายต่างประเทศ หรือบุคคลธรรมดาที่มีได้ถือสัญชาติไทย ผู้ยื่นข้อเสนอสามารถขอวงเงินสินเชื่อ โดยต้องมีวงเงินสินเชื่อ ๑ ใน ๔ ของมูลค่างบประมาณของโครงการหรือรายการที่ยื่นข้อเสนอในแต่ละครั้ง จะเป็นสินเชื่อที่ธนาคารภายในประเทศ หรือบริษัทเงินทุนหรือบริษัทเงินทุนหลักทรัพย์ที่ได้รับอนุญาตให้ประกอบกิจการเงินทุนเพื่อการพาณิชย์ และประกอบธุรกิจค้าประกันตามประกาศของธนาคารแห่งประเทศไทย ตามรายชื่อบริษัทเงินทุนที่ธนาคารแห่งประเทศไทยแจ้งเวียนให้ทราบ หรือเป็นสินเชื่อที่ธนาคารต่างประเทศหรือบริษัทเงินทุนหลักทรัพย์ที่ได้รับอนุญาตให้ประกอบกิจการเงินทุนเพื่อการพาณิชย์และประกอบธุรกิจค้าประกันตามประกาศของธนาคารกลางต่างประเทศนั้น ตามรายชื่อบริษัทที่ธนาคารกลางต่างประเทศนั้นแจ้งเวียนให้ทราบ โดยพิจารณาจากยอดเงินรวมของวงเงินสินเชื่อที่สำนักงานใหญ่รับรอง หรือที่สำนักงานสาขารับรอง (กรณีได้รับมอบอำนาจจากสำนักงานใหญ่) ซึ่งออกให้แก่ผู้ยื่นข้อเสนอ นับถึงวันยื่นข้อเสนอไม่เกิน ๙๐ วัน

๕. กรณีผู้ยื่นข้อเสนอเป็นนิติบุคคลที่จัดตั้งขึ้นตามกฎหมายต่างประเทศ หรือบุคคลธรรมดาที่มีได้ถือสัญชาติไทยตามข้อ ๒ ข้อ ๓ และข้อ ๔ (๒) มูลค่าจะต้องเป็นไปตามอัตราแลกเปลี่ยนเงินตราตามประกาศที่ธนาคารแห่งประเทศไทยกำหนด ในช่วงระหว่างวันที่เผยแพร่ประกาศและเอกสารประกวดราคาในระบบจัดซื้อจัดจ้างภาครัฐด้วยอิเล็กทรอนิกส์ (e - GP) จนถึงวันเสนอราคา

ทั้งนี้ ผู้ยื่นข้อเสนอจะต้องยื่นเอกสารที่แสดงให้เห็นถึงข้อมูลเกี่ยวกับมูลค่าสุทธิของกิจการแล้วแต่กรณี ประกอบกับเอกสารดังกล่าวจะต้องผ่านการรับรองตามระเบียบกระทรวงการต่างประเทศว่าด้วยการรับรองเอกสาร พ.ศ. ๒๕๓๙ และที่แก้ไขเพิ่มเติม กำหนด โดยจะต้องยื่นเอกสารดังกล่าวในวันยื่นข้อเสนอ หากผู้ยื่นข้อเสนอไม่ได้มีการยื่นเอกสารดังกล่าวมาพร้อมกับการยื่นข้อเสนอให้ถือว่าผู้ยื่นข้อเสนอรายนั้นยื่นเอกสารไม่ครบถ้วนตามเงื่อนไขที่กำหนดไว้ในเอกสารประกวดราคา

- (๕) สำเนาใบทะเบียนพาณิชย์
- (๖) สำเนาใบทะเบียนภาษีมูลค่าเพิ่ม
- (๗) สำเนาแบบแสดงการลงทะเบียนในระบบ e-GP
- (๘) บัญชีเอกสารส่วนที่ ๑ ทั้งหมดที่ได้ยื่นพร้อมกับการเสนอราคาทางระบบจัด

ซื้อจัดจ้างภาครัฐด้วยอิเล็กทรอนิกส์ ตามแบบในข้อ ๑.๗ (๑) โดยไม่ต้องแนบในรูปแบบ PDF File (Portable Document Format)

ทั้งนี้ เมื่อผู้ยื่นข้อเสนอดำเนินการแนบไฟล์เอกสารตามบัญชีเอกสารส่วนที่ ๑ ครบถ้วน ถูกต้องแล้ว ระบบจัดซื้อจัดจ้างภาครัฐด้วยอิเล็กทรอนิกส์จะสร้างบัญชีเอกสารส่วนที่ ๑ ตามแบบในข้อ ๑.๗ (๑) ให้โดยผู้ยื่นข้อเสนอไม่ต้องแนบบัญชีเอกสารส่วนที่ ๑ ดังกล่าวในรูปแบบ PDF File (Portable Document Format)

๓.๒ ส่วนที่ ๒ อย่างน้อยต้องมีเอกสารดังต่อไปนี้

- (๑) สำเนาหนังสือรับรองผลงานก่อสร้าง
- (๒) สำเนาใบขึ้นทะเบียนผู้ประกอบการวิสาหกิจขนาดกลางและขนาดย่อม

(SMEs) (ถ้ามี)

(๓) เป็นผู้ประกอบการที่ขึ้นทะเบียนงานก่อสร้างสาขา - ไม่น้อยกว่าชั้น _____
- ประเภท - ว่างกับกรมบัญชีกลาง (กรณีคณะกรรมการราคากลางได้ประกาศกำหนดให้งาน
ก่อสร้างสาขานั้นต้องขึ้นทะเบียนผู้ประกอบการว่างกับกรมบัญชีกลาง)

(๔) บัญชีเอกสารส่วนที่ ๒ ทั้งหมดที่ได้ยื่นพร้อมกับการเสนอราคาทางระบบจัดซื้อจัดจ้างภาครัฐด้วยอิเล็กทรอนิกส์ตามแบบในข้อ ๑.๗ (๒) โดยไม่ต้องแนบในรูปแบบ PDF File (Portable Document Format)

ทั้งนี้ เมื่อผู้ยื่นข้อเสนอดำเนินการแนบไฟล์เอกสารตามบัญชีเอกสารส่วนที่ ๒ ครบถ้วน ถูกต้องแล้ว ระบบจัดซื้อจัดจ้างภาครัฐด้วยอิเล็กทรอนิกส์จะสร้างบัญชีเอกสารส่วนที่ ๒ ตามแบบในข้อ ๑.๗ (๒) ให้โดยผู้ยื่นข้อเสนอไม่ต้องแนบบัญชีเอกสารส่วนที่ ๒ ดังกล่าวในรูปแบบ PDF File (Portable Document Format)

๔. การเสนอราคา

๔.๑ ผู้ยื่นข้อเสนอต้องยื่นข้อเสนอ และเสนอราคาทางระบบจัดซื้อจัดจ้างภาครัฐด้วยอิเล็กทรอนิกส์ตามที่กำหนดไว้ในเอกสารประกวดราคาอิเล็กทรอนิกส์นี้ โดยไม่มีเงื่อนไขใดๆ ทั้งสิ้น และจะต้องกรอกข้อความให้ถูกต้องครบถ้วน พร้อมทั้งหลักฐานแสดงตัวตนและทำการยืนยันตัวตนของผู้ยื่นข้อเสนอ โดยไม่ต้องแนบบใบเสนอราคาในรูปแบบ PDF File (Portable Document Format)

๔.๒ ผู้ยื่นข้อเสนอจะต้องกรอกรายละเอียดการเสนอราคาในใบเสนอราคาตามแบบเอกสารประกวดราคาข้างก่อสร้างด้วยวิธีประกวดราคาอิเล็กทรอนิกส์ (e-bidding) ข้อ ๑.๒ ให้ครบถ้วน โดยไม่ต้องยื่น ใบแจ้งปริมาณงานและราคาและใบบัญชีรายการก่อสร้าง ในรูปแบบ PDF File (Portable Document Format)

ในการเสนอราคาให้เสนอราคาเป็นเงินบาทและเสนอราคาได้เพียงครั้งเดียวและราคาเดียว โดยเสนอราคารวม หรือราคาต่อหน่วย หรือราคาต่อรายการ ตามเงื่อนไขที่ระบุไว้ตามข้อ ๖.๒ ให้ถูกต้อง ทั้งนี้ ราคารวมที่เสนอจะต้องตรงกันทั้งตัวเลขและตัวหนังสือ ถ้าตัวเลขและตัวหนังสือไม่ตรงกัน ให้ถือตัวหนังสือเป็นสำคัญ โดยคิดราคารวมทั้งสิ้นซึ่งรวมค่าภาษีมูลค่าเพิ่ม ภาษีอากรอื่นค่าขนส่ง ค่าจดทะเบียน และค่าใช้จ่ายที่ส่งไปแล้ว

ราคาที่เสนอจะต้องเสนอกำหนดยื่นราคาไม่น้อยกว่า ๒๗๐ วัน ตั้งแต่วันเสนอราคาโดยภายในกำหนดยื่นราคา ผู้ยื่นข้อเสนอต้องรับผิดชอบราคาที่ตนได้เสนอไว้และจะถอนการเสนอราคามีได้

๔.๓ ผู้ยื่นข้อเสนอจะต้องเสนอกำหนดเวลาดำเนินการก่อสร้างแล้วเสร็จไม่เกิน ๑๘๐ วัน นับถัดจากวันลงนามในสัญญาจ้างก่อสร้าง

๔.๔ ผู้ยื่นข้อเสนอต้องนำเอกสารในส่วนที่เป็นสาระสำคัญที่มีปริมาณมากและเป็นอุปสรรคในการนำเข้าสู่ระบบ ได้แก่ _____ พร้อมสรุปจำนวนเอกสารดังกล่าวมาส่ง ณ _____ ภายใน _____ วัน นับถัดจากวันเสนอราคา โดยผู้ยื่นข้อเสนอต้องลงลายมือชื่อพร้อมประทับตราสำคัญของนิติบุคคล (ถ้ามี) กำกับในเอกสารนั้นด้วย และ upload ไฟล์แบบสรุปจำนวนเอกสารในรูปแบบ PDF File (Portable Document Format) ผ่านระบบจัดซื้อจัดจ้างภาครัฐด้วยอิเล็กทรอนิกส์

๔.๕ ก่อนเสนอราคา ผู้ยื่นข้อเสนอควรตรวจสอบดูร่างสัญญา แบบรูปและรายการละเอียดและขอบเขตของงาน ฯลฯ ให้ถี่ถ้วนและเข้าใจเอกสารประกวดราคาอิเล็กทรอนิกส์ทั้งหมดเสียก่อนที่จะตกลงยื่นข้อเสนอตามเงื่อนไขในเอกสารประกวดราคาอิเล็กทรอนิกส์

ผู้ยื่นข้อเสนอราคาจะต้องรับผิดชอบในการถอดแบบและคำนวณราคางานเองจะนำราคากลางของทางราชการมาปฏิบัติความรับผิดชอบหรือเรียกร้องราคางานเพิ่มเติมภายหลังไม่ได้

๔.๖ ผู้ยื่นข้อเสนอจะต้องยื่นข้อเสนอและเสนอราคาทางระบบจัดซื้อจัดจ้างภาครัฐด้วย อิเล็กทรอนิกส์ในวันที่ ๒๙ ตุลาคม ๒๕๖๘ ระหว่างเวลา ๐๙.๐๐ น. ถึง ๑๒.๐๐ น. และเวลาในการเสนอราคาให้ถือตามเวลาของระบบจัดซื้อจัดจ้างภาครัฐด้วยอิเล็กทรอนิกส์เป็นเกณฑ์

เมื่อพ้นกำหนดเวลายื่นข้อเสนอและเสนอราคาแล้ว จะไม่รับเอกสารการยื่นข้อเสนอ และการเสนอราคาใดๆ โดยเด็ดขาด

๔.๗ ผู้ยื่นข้อเสนอต้องจัดทำเอกสารสำหรับใช้ในการเสนอราคาในรูปแบบไฟล์เอกสาร ประเภท PDF File (Portable Document Format) โดยผู้ยื่นข้อเสนอต้องเป็นผู้รับผิดชอบตรวจสอบความครบถ้วน ถูกต้อง และชัดเจนของเอกสาร PDF File ก่อนที่จะยืนยันการเสนอราคา แล้วจึงส่งข้อมูล (Upload) เพื่อเป็นการเสนอราคาให้แก่กรม ผ่านทางระบบจัดซื้อจัดจ้างภาครัฐด้วยอิเล็กทรอนิกส์

๔.๘ คณะกรรมการพิจารณาผลการประกวดราคาอิเล็กทรอนิกส์จะดำเนินการตรวจสอบ คุณสมบัติของผู้ยื่นข้อเสนอแต่ละรายว่า เป็นผู้ยื่นข้อเสนอที่มีผลประโยชน์ร่วมกันกับผู้ยื่นเสนอรายอื่นตามข้อ ๑.๖ (๑) หรือไม่ หากปรากฏว่าผู้ยื่นเสนอรายใดเป็นผู้ยื่นข้อเสนอที่มีผลประโยชน์ร่วมกันกับผู้ยื่นข้อ

เสนอรายอื่น คณะกรรมการพิจารณาผลฯ จะตัดรายชื่อผู้ยื่นข้อเสนอราคาที่มีผลประโยชน์ร่วมกันนั้นออกจากการเป็นผู้ยื่นข้อเสนอ

หากปรากฏต่อคณะกรรมการพิจารณาผลฯ ว่า ก่อนหรือในขณะที่มีการพิจารณาข้อเสนอ มีผู้ยื่นข้อเสนอรายใดกระทำการอันเป็นการขัดขวางการแข่งขันอย่างเป็นธรรมตาม ข้อ ๑.๖ (๒) และคณะกรรมการพิจารณาผลฯ เชื่อว่ามีการกระทำการอันเป็นการขัดขวางการแข่งขันอย่างเป็นธรรม คณะกรรมการพิจารณาผลฯ จะตัดรายชื่อผู้ยื่นข้อเสนอรายนั้นออกจากการเป็นผู้ยื่นข้อเสนอ และกรม จะพิจารณาลงโทษผู้ยื่นข้อเสนอดังกล่าวเป็นผู้ทำงาน เว้นแต่ กรม จะพิจารณาเห็นว่า ผู้ยื่นข้อเสนอรายนั้น มิใช่เป็นผู้ริเริ่มให้มีการกระทำดังกล่าวและได้ให้ความร่วมมือเป็นประโยชน์ต่อการพิจารณาของกรม

๔.๙ ผู้ยื่นข้อเสนอจะต้องปฏิบัติ ดังนี้

(๑) ปฏิบัติตามเงื่อนไขที่ระบุไว้ในเอกสารประกวดราคาอิเล็กทรอนิกส์

(๒) ราคาที่เสนอจะต้องเป็นราคาที่รวมภาษีมูลค่าเพิ่ม และภาษีอื่นๆ (ถ้ามี)

รวมค่าใช้จ่ายที่ส่งไปเรียบร้อยแล้ว

(๓) ผู้ยื่นข้อเสนอจะต้องลงทะเบียนเพื่อเข้าสู่กระบวนการเสนอราคา ตามวัน

เวลาที่กำหนด

(๔) ผู้ยื่นข้อเสนอจะถอนการเสนอราคาที่เสนอแล้วไม่ได้

(๕) ผู้ยื่นข้อเสนอต้องศึกษาและทำความเข้าใจในระบบและวิธีการเสนอราคา

ด้วยวิธีประกวดราคาอิเล็กทรอนิกส์ ของกรมบัญชีกลางที่แสดงไว้ในเว็บไซต์ www.sprocurement.go.th

๔.๑๐ ผู้ยื่นข้อเสนอที่เป็นผู้ชนะการเสนอราคาต้องจัดทำแผนการใช้พัสดุที่ผลิตภายในประเทศและแผนการใช้เหล็กที่ผลิตในประเทศ โดยยื่นให้หน่วยงานของรัฐภายใน ๖๐ วัน นับถัดจากวันลงนามในสัญญา เว้นแต่กรณีที่ระยะเวลาดำเนินการตามสัญญาไม่เกิน ๖๐ วัน

๔.๑๑ คู่สัญญาต้องจัดทำแผนการทำงานมาให้ภายใน ๗ วัน นับถัดจากวันลงนามในสัญญา เว้นแต่เป็นกรณีสัญญามีอายุไม่เกิน ๙๐ วัน หรือกรณีการจ้างก่อสร้างซึ่งสัญญาหรือบันทึกข้อตกลงเป็นหนังสือที่มีวงเงินไม่เกิน ๕๐๐,๐๐๐ บาท ทั้งนี้ แผนการทำงานดังกล่าวให้ถือเป็นเอกสารส่วนหนึ่งของสัญญา

๕. หลักเกณฑ์และสิทธิในการพิจารณา

๕.๑ ในการพิจารณาผลการยื่นข้อเสนอประกวดราคาอิเล็กทรอนิกส์ครั้งนี้ กรมจะพิจารณาตัดสินโดยใช้ หลักเกณฑ์ราคา

๕.๒ การพิจารณาผู้ชนะการยื่นข้อเสนอ

กรณีใช้หลักเกณฑ์ราคาในการพิจารณาผู้ชนะการยื่นข้อเสนอ กรม จะพิจารณาจาก ราคารวม

๕.๓ หากผู้ยื่นข้อเสนอรายใดมีคุณสมบัติไม่ถูกต้องตามข้อ ๒ หรือยื่นหลักฐานการยื่นข้อเสนอไม่ถูกต้อง หรือไม่ครบถ้วนตามข้อ ๓ หรือยื่นข้อเสนอไม่ถูกต้องตามข้อ ๔ คณะกรรมการพิจารณาผลฯ จะไม่รับพิจารณาข้อเสนอของผู้ยื่นข้อเสนอรายนั้น เว้นแต่ ผู้ยื่นข้อเสนอรายใดเสนอเอกสารทางเทคนิคหรือแบบรูปและรายการละเอียดและขอบเขตของงานที่จะจ้างไม่ครบถ้วน หรือเสนอรายละเอียดแตกต่างไปจาก

เงื่อนไขที่กรมกำหนดไว้ในประกาศและเอกสารประกวดราคาอิเล็กทรอนิกส์ ในส่วนที่มีใช้สาระสำคัญและความแตกต่างนั้น ไม่มีผลทำให้เกิดการได้เปรียบเสียเปรียบ ต่อผู้ยื่นข้อเสนอรายอื่น หรือเป็นการผิดพลาดเล็กน้อย คณะกรรมการพิจารณาผลฯ อาจพิจารณาผ่อนปรนการตัดสิทธิ ผู้ยื่นข้อเสนอรายนั้น

๕.๔ กรมสงวนสิทธิไม่พิจารณาข้อเสนอของผู้ยื่นข้อเสนอโดยไม่มี การผ่อนผัน ในกรณีดังต่อไปนี้

(๑) ไม่กรอกชื่อผู้ยื่นข้อเสนอในการเสนอราคาทางระบบจัดซื้อจัดจ้าง ด้วยอิเล็กทรอนิกส์

(๒) เสนอรายละเอียดแตกต่างไปจากเงื่อนไขที่กำหนดในเอกสารประกวดราคา อิเล็กทรอนิกส์ที่เป็นสาระสำคัญ หรือมีผลทำให้เกิดความได้เปรียบเสียเปรียบแก่ผู้ยื่นข้อเสนอรายอื่น

๕.๕ ในการตัดสินใจประกวดราคาอิเล็กทรอนิกส์หรือในการทำสัญญา คณะกรรมการพิจารณาผลฯ หรือกรม มีสิทธิให้ผู้ยื่นข้อเสนอชี้แจงข้อเท็จจริงเพิ่มเติมได้ กรมมีสิทธิที่จะไม่รับข้อเสนอ ไม่รับราคา หรือไม่ทำสัญญา หากข้อเท็จจริงดังกล่าวไม่เหมาะสมหรือไม่ถูกต้อง

๕.๖ กรมทรงไว้ซึ่งสิทธิที่จะไม่รับราคาต่ำสุด หรือราคาหนึ่งราคาใด หรือราคาที่ไม่เสนอทั้งหมดก็ได้ และอาจพิจารณาเลือกจ้างในจำนวน หรือขนาด หรือเฉพาะรายการหนึ่งรายการใด หรืออาจจะยกเลิก การประกวดราคาอิเล็กทรอนิกส์โดยไม่พิจารณาจัดจ้างก่อสร้างเลยก็ได้ สุดแต่จะพิจารณา ทั้งนี้ เพื่อประโยชน์ของทางราชการเป็นสำคัญ และให้ถือว่าการตัดสินใจของ กรมเป็นเด็ดขาด ผู้ยื่นข้อเสนอจะเรียกร้องค่าใช้จ่าย หรือค่าเสียหายใดๆ มิได้ รวมทั้ง กรมจะพิจารณายกเลิกการประกวดราคาอิเล็กทรอนิกส์และลงโทษผู้ยื่นข้อเสนอเป็นผู้ทำงาน ไม่ว่าจะเป็นผู้ยื่นข้อเสนอที่ได้รับการคัดเลือกหรือไม่ก็ตาม หากมีเหตุที่เชื่อได้ว่าผู้ยื่นข้อเสนอกระทำการโดยไม่สุจริต เช่น การเสนอเอกสารอันเป็นเท็จ หรือใช้ข้อมูลคลลธรรมดา หรือนิตินบุคคลอื่น มาเสนอราคาแทน เป็นต้น

ในกรณีที่ผู้ยื่นข้อเสนอรายที่เสนอราคาต่ำสุด เสนอราคาต่ำจนคาดหมายได้ว่าไม่อาจดำเนินงานตามเอกสารประกวดราคาอิเล็กทรอนิกส์ได้ คณะกรรมการพิจารณาผลฯ หรือกรม จะให้ผู้ยื่นข้อเสนอชี้แจงและแสดงหลักฐานที่ทำให้เชื่อได้ว่า ผู้ยื่นข้อเสนอสามารถดำเนินการตามเอกสารประกวดราคาอิเล็กทรอนิกส์ให้เสร็จสมบูรณ์ หากคำชี้แจงไม่เป็นที่รับฟังได้ กรม มีสิทธิที่จะไม่รับข้อเสนอหรือไม่รับราคาของผู้ยื่นข้อเสนอรายนั้น ทั้งนี้ ผู้ยื่นข้อเสนอดังกล่าวไม่มีสิทธิเรียกร้องค่าใช้จ่ายหรือค่าเสียหายใดๆ จากกรม

๕.๗ ก่อนลงนามในสัญญา กรม อาจประกาศยกเลิกการประกวดราคาอิเล็กทรอนิกส์ หากปรากฏว่ามีการกระทำที่เข้าลักษณะผู้ยื่นข้อเสนอที่ชนะการประกวดราคาหรือที่ได้รับการคัดเลือกมีผลประโยชน์ร่วมกัน หรือมีส่วนได้เสียกับผู้ยื่นข้อเสนอรายอื่น หรือขัดขวางการแข่งขันอย่างเป็นธรรม หรือสมยอมกันกับผู้ยื่นข้อเสนอรายอื่น หรือเจ้าหน้าที่ในการเสนอราคา หรือสื่อว่ากระทำการทุจริตอื่นใดในการเสนอราคา

๕.๘ หากผู้ยื่นข้อเสนอซึ่งเป็นผู้ประกอบการ SMEs เสนอราคาสูงกว่าราคาต่ำสุดของผู้ยื่นข้อเสนอรายอื่นที่ไม่เกินร้อยละ ๑๐ ให้จัดซื้อจัดจ้างกับผู้ประกอบการ SMEs ดังกล่าว โดยจัดเรียงลำดับผู้ยื่นข้อเสนอซึ่งเป็นผู้ประกอบการ SMEs ซึ่งเสนอราคาสูงกว่าราคาต่ำสุดของผู้ยื่นข้อเสนอรายอื่นไม่เกินร้อยละ

๑๐ ที่จะเรียกมาทำสัญญาไม่เกิน ๓ ราย

ผู้ยื่นข้อเสนอที่เป็นกิจการร่วมค้าที่จะได้สิทธิตามวรรคหนึ่ง ผู้เข้าร่วมค้าทุกราย จะต้องเป็นผู้ประกอบการ SMEs

ทั้งนี้ ผู้ประกอบการ SMEs ที่จะได้แต้มต่อด้านราคาตามวรรคหนึ่ง จะต้องมี วงเงินสัญญาสะสมตามปีปฏิทินรวมกับราคาที่เสนอในครั้งนี้แล้ว มีมูลค่ารวมกันไม่เกินมูลค่าของรายได้ตาม ขนาดที่ขึ้นทะเบียนไว้กับ สสว.

๕.๙ หากผู้ยื่นข้อเสนอซึ่งมิใช่ผู้ประกอบการ SMEs แต่เป็นบุคคลธรรมดาที่ถือสัญชาติ ไทยหรือนิติบุคคลที่จัดตั้งขึ้นตามกฎหมายไทยเสนอราคาสูงกว่าราคาต่ำสุดของผู้ยื่นข้อเสนอซึ่งเป็น บุคคลธรรมดาที่มีได้ถือสัญชาติไทยหรือนิติบุคคลที่จัดตั้งขึ้นตามกฎหมายของต่างประเทศไม่เกินร้อยละ ๓ ให้ จัดซื้อจัดจ้างกับบุคคลธรรมดาที่ถือสัญชาติไทยหรือนิติบุคคลที่จัดตั้งขึ้นตามกฎหมายไทยดังกล่าว

ผู้ยื่นข้อเสนอที่เป็นกิจการร่วมค้าที่จะได้สิทธิตามวรรคหนึ่ง ผู้เข้าร่วมค้าทุกราย จะต้องเป็นบุคคลธรรมดาที่ถือสัญชาติไทยหรือนิติบุคคลที่จัดตั้งขึ้นตามกฎหมายไทย

๖. การทำสัญญาจ้างก่อสร้าง

ผู้ชนะการประกวดราคาอิเล็กทรอนิกส์จะต้องทำสัญญาจ้างตามแบบสัญญา ดังระบุ ในข้อ ๑.๓ หรือทำข้อตกลงเป็นหนังสือกับกรม ภายใน ๗ วัน นับถัดจากวันที่ได้รับแจ้ง และจะต้องวาง หลักประกันสัญญาเป็นจำนวนเงินเท่ากับร้อยละ ๕ ของราคาค่าจ้างที่ประกวดราคาอิเล็กทรอนิกส์ ให้กรม ยึดถือไว้ในขณะทำสัญญาโดยใช้หลักประกันอย่างหนึ่งอย่างใด ดังต่อไปนี้

๖.๑ เงินสด

๖.๒ เช็คหรือตราพท์ที่ธนาคารเซ็นส่งจ่าย ซึ่งเป็นเช็คหรือตราพท์ลงวันที่ที่ใช้เช็คหรือ ตราพท์นั้น ชำระต่อเจ้าหน้าที่ในวันทำสัญญา หรือก่อนวันนั้นไม่เกิน ๓ วันทำการ

๖.๓ หนังสือค้ำประกันของธนาคารภายในประเทศ ตามตัวอย่างที่คณะกรรมการ นโยบายกำหนด ดังระบุในข้อ ๑.๔ (๒) หรือจะเป็นหนังสือค้ำประกันอิเล็กทรอนิกส์ตามวิธีการที่กรมบัญชีกลาง กำหนด

๖.๔ หนังสือค้ำประกันของบริษัทเงินทุน หรือบริษัทเงินทุนหลักทรัพย์ที่ได้รับอนุญาต ให้ประกอบกิจการเงินทุนเพื่อการพาณิชย์และประกอบธุรกิจค้ำประกันตามประกาศของธนาคารแห่งประเทศไทย ตามรายชื่อบริษัทเงินทุนที่ธนาคารแห่งประเทศไทยแจ้งเวียนให้ทราบ โดยอนุโลมให้ใช้ตามตัวอย่าง หนังสือค้ำประกันของธนาคารที่คณะกรรมการนโยบายกำหนด ดังระบุในข้อ ๑.๔ (๒)

๖.๕ พันธบัตรรัฐบาลไทย

หลักประกันนี้จะคืนให้ โดยไม่มีดอกเบี้ยภายใน ๑๕ วันนับถัดจากวันที่ผู้ชนะการ ประกวดราคาอิเล็กทรอนิกส์ (ผู้รับจ้าง) พ้นจากข้อผูกพันตามสัญญาจ้างแล้ว

๗. ค่าจ้างและการจ่ายเงิน

กรม จะจ่ายค่าจ้างซึ่งได้รวมภาษีมูลค่าเพิ่มตลอดจนภาษีอากรอื่น ๆ และค่าใช้จ่าย ทั้งปวงด้วยแล้วโดยถือราคาเหมารวมเป็นเกณฑ์และกำหนดการจ่ายเงินเป็นจำนวน ๓ งวดดังนี้

งวดที่ ๑ เป็นจำนวนเงินในอัตราร้อยละ ๓๐ ของค่าจ้าง เมื่อผู้รับจ้างได้ปฏิบัติงานตามแบบแปลนรายการและสัญญาทุกประการ ให้แล้วเสร็จภายใน ๖๐ วัน

งวดที่ ๒ เป็นจำนวนเงินในอัตราร้อยละ ๓๐ ของค่าจ้าง เมื่อผู้รับจ้างได้ปฏิบัติงานตามแบบแปลนรายการและสัญญาทุกประการ ให้แล้วเสร็จภายใน ๑๒๐ วัน

งวดสุดท้าย เป็นจำนวนเงินในอัตราร้อยละ ๔๐ ของค่าจ้าง เมื่อผู้รับจ้างได้ปฏิบัติงานทั้งหมดให้แล้วเสร็จเรียบร้อยตามสัญญาหรือข้อตกลงจ้างเป็นหนังสือ รวมทั้งทำสถานที่ก่อสร้างให้สะอาดเรียบร้อย

๘. อัตราค่าปรับ

ค่าปรับตามสัญญาจ้างแนบท้ายเอกสารประกวดราคาอิเล็กทรอนิกส์นี้ หรือข้อตกลงจ้างเป็นหนังสือจะกำหนด ดังนี้

๘.๑ กรณีที่ผู้รับจ้างนำงานที่รับจ้างไปจ้างช่วงให้ผู้อื่นทำอีกทอดหนึ่งโดยไม่ได้รับอนุญาตจากกรม จะกำหนดค่าปรับสำหรับการฝ่าฝืนดังกล่าวเป็นจำนวนร้อยละ ๑๐ ของวงเงินของงานจ้างช่วงนั้น

๘.๒ กรณีที่ผู้รับจ้างปฏิบัติผิดสัญญาจ้างก่อสร้าง นอกเหนือจากข้อ ๘.๑ จะกำหนดค่าปรับเป็นรายวันเป็นจำนวนเงินตายตัวในอัตราร้อยละ ๐.๑๐ ของราคางานจ้าง

๙. การรับประกันความชำรุดบกพร่อง

ผู้ชนะการประกวดราคาอิเล็กทรอนิกส์ซึ่งได้ทำสัญญาจ้าง ตามแบบ ดังระบุในข้อ ๑.๓ หรือข้อตกลงจ้างเป็นหนังสือแล้วแต่กรณี จะต้องรับประกันความชำรุดบกพร่องของงานจ้างที่เกิดขึ้นภายในระยะเวลา ไม่น้อยกว่า ๒ ปี (เป็นไปตามเอกสารแนบท้ายเอกสารประกวดราคาอิเล็กทรอนิกส์ ข้อ ๑.๑๑) รายการงานที่ผู้รับจ้างต้องรับผิดชอบในความชำรุดบกพร่อง หรือความเสียหายภายในกำหนดเวลา) นับถัดจากวันที่กรมได้รับมอบงาน โดยต้องรับผิดชอบซ่อมแซมแก้ไขให้ใช้งานได้ดังเดิมภายใน ๑๕ วัน นับถัดจากวันที่ได้รับแจ้งความชำรุดบกพร่อง

๑๐. การจ่ายเงินล่วงหน้า

ผู้ยื่นข้อเสนอที่มีสิทธิเสนอขอรับเงินล่วงหน้า ในอัตราไม่เกินร้อยละ ๑๕ ของราคาค่าจ้างทั้งหมด แต่ทั้งนี้จะต้องส่งมอบหลักประกันเงินล่วงหน้า เป็นพันธบัตรรัฐบาลไทย หรือหนังสือค้ำประกันหรือหนังสือค้ำประกันอิเล็กทรอนิกส์ของธนาคารภายในประเทศ ตามแบบดังระบุในข้อ ๑.๔ (๓) ให้แก่กรมก่อนการรับเงินล่วงหน้านั้น

๑๑. การหักเงินประกันผลงาน

ในการจ่ายเงินแต่ละงวด กรมจะหักเงินจำนวนร้อยละ ๑๐ ของเงินที่ต้องจ่ายในงวดนั้น เพื่อเป็น ประกันผลงาน ในกรณีที่เงินประกันผลงานจะต้องถูกหักไว้ไม่ต่ำกว่าร้อยละ - ของค่าจ้างทั้งหมด ผู้รับจ้างมีสิทธิที่จะขอเงินประกันผลงานคืน โดยผู้รับจ้างจะต้องนำหนังสือค้ำประกันของธนาคาร หรือหนังสือค้ำประกันอิเล็กทรอนิกส์ของธนาคารภายในประเทศตามแบบหนังสือค้ำประกันดังระบุในข้อ ๑.๔ (๔) มาวางไว้ต่อกรม เพื่อเป็นหลักประกันแทน

กรมจะคืนเงินประกันผลงาน และ/หรือหนังสือค้ำประกันของธนาคารดังกล่าวให้แก่ผู้รับจ้างพร้อมกับการจ่ายเงินค่าจ้างงวดสุดท้าย

๑๒. ข้อสงวนสิทธิ์ในการยื่นข้อเสนอและอื่น ๆ

๑๒.๑ เงินค่าจ้างสำหรับงานจ้างครั้งนี้ ได้มาจากเงินงบประมาณประจำปี พ.ศ. ๒๕๖๙ การลงนามในสัญญาจะกระทำได้อต่อเมื่อ กรมได้รับอนุมัติเงิน ค่าก่อสร้างจากเงินงบประมาณประจำปี พ.ศ. ๒๕๖๙

๑๒.๒ เมื่อกรมได้คัดเลือกผู้ยื่นข้อเสนอรายใดให้เป็นผู้รับจ้าง และได้ตกลงจ้าง ตามการประกวดราคาอิเล็กทรอนิกส์แล้ว ถ้าผู้รับจ้างจะต้องส่งหรือนำสิ่งของมาเพื่องานจ้างดังกล่าวเข้ามาจากต่างประเทศ และของนั้นต้องนำเข้ามาโดยทางเรือในเส้นทางที่มีเรือไทยเดินอยู่ และสามารถให้บริการรับขนได้ตามที่รัฐมนตรีว่าการกระทรวงคมนาคมประกาศกำหนด ผู้ยื่นข้อเสนอซึ่งเป็นผู้รับจ้างจะต้องปฏิบัติตามกฎหมายว่าด้วยการส่งเสริมการพาณิชย์นาวี ดังนี้

(๑) แจกการส่งหรือนำสิ่งของดังกล่าวเข้ามาจากต่างประเทศต่อกรมเจ้าท่า ภายใน ๗ วัน นับตั้งแต่วันที่ผู้รับจ้างส่งหรือซื้อของจากต่างประเทศ เว้นแต่เป็นของที่รัฐมนตรีว่าการกระทรวงคมนาคมประกาศยกเว้นให้บรรทุกโดยเรืออื่นได้

(๒) จัดการให้สิ่งของดังกล่าวบรรทุกโดยเรือไทย หรือเรือที่มีสิทธิเช่นเดียวกับเรือไทยจากต่างประเทศมายังประเทศไทย เว้นแต่จะได้รับอนุญาตจากกรมเจ้าท่า ให้บรรทุกสิ่งของนั้น โดยเรืออื่น ที่มีใช้เรือไทย ซึ่งจะต้องได้รับอนุญาตเช่นนั้นก่อนบรรทุกของลงเรืออื่น หรือเป็นของที่รัฐมนตรีว่าการกระทรวงคมนาคมประกาศยกเว้นให้บรรทุกโดยเรืออื่น

(๓) ในกรณีที่มิปฏิบัติตาม (๑) หรือ (๒) ผู้รับจ้างจะต้องรับผิดชอบตามกฎหมายว่าด้วยการส่งเสริมการพาณิชย์นาวี

๑๒.๓ ผู้ยื่นข้อเสนอซึ่งกรมได้คัดเลือกแล้ว ไม่ไปทำสัญญาหรือข้อตกลงจ้างเป็นหนังสือ ภายในเวลาที่กำหนดดังระบุไว้ในข้อ ๗ กรมจะริบหลักประกันการยื่นข้อเสนอ หรือเรียกธรองจากผู้ออกหนังสือค้ำประกัน การยื่นข้อเสนอทันที และอาจพิจารณาเรียกธรองให้ชดใช้ความเสียหายอื่น (ถ้ามี) รวมทั้งจะพิจารณาให้เป็นผู้ทิ้งงาน ตามระเบียบกระทรวงการคลังว่าด้วยการจัดซื้อจัดจ้างและการบริหารพัสดุภาครัฐ

๑๒.๔ กรมสงวนสิทธิ์ที่จะแก้ไขเพิ่มเติมเงื่อนไข หรือข้อกำหนดในแบบสัญญาหรือข้อตกลงจ้างเป็นหนังสือให้เป็นไปตามความเห็นของสำนักงานอัยการสูงสุด (ถ้ามี)

๑๒.๕ ในกรณีที่เอกสารแนบท้ายเอกสารประกวดราคาอิเล็กทรอนิกส์นี้ มีความขัดหรือแย้งกันผู้ยื่นข้อเสนอจะต้องปฏิบัติตามคำวินิจฉัยของกรม คำวินิจฉัยดังกล่าวให้ถือเป็นที่สุด และ ผู้ยื่นข้อเสนอไม่มีสิทธิเรียกร้องค่าใช้จ่ายใดๆ เพิ่มเติม

๑๒.๖ กรม อาจประกาศยกเลิกการจัดจ้างในกรณีต่อไปนี้ได้ โดยที่ผู้ยื่นข้อเสนอจะเรียกร้องค่าเสียหายใดๆ จากกรมไม่ได้

(๑) กรมไม่ได้รับการจัดสรรเงินที่จะใช้ในการจัดจ้างหรือได้รับจัดสรรแต่ไม่เพียงพอที่จะทำการจัดจ้างครั้งนี้ต่อไป

(๒) มีการกระทำที่เข้าลักษณะผู้ยื่นข้อเสนอที่ชนะการจัดจ้างหรือที่ได้รับการคัดเลือกมีผลประโยชน์ร่วมกัน หรือมีส่วนได้เสียกับผู้ยื่นข้อเสนอรายอื่น หรือขัดขวางการแข่งขันอย่างเป็นธรรมหรือสมยอมกันกับผู้ยื่นข้อเสนอรายอื่น หรือเจ้าหน้าที่ในการเสนอราคา หรือสื่อว่ากระทำการทุจริตอื่นใดในการเสนอราคา

(๓) การทำการจัดจ้างครั้งนี้ต่อไปอาจก่อให้เกิดความเสียหายแก่กรม หรือกระทบต่อประโยชน์สาธารณะ

(๔) กรณีอื่นในทำนองเดียวกับ (๑) (๒) หรือ (๓) ตามที่กำหนดในกฎกระทรวง ซึ่งออกตามความในกฎหมายว่าด้วยการจัดซื้อจัดจ้างและการบริหารพัสดุภาครัฐ

๑๒.๗ ผู้ยื่นข้อเสนอจะต้องเลือกช่องทางการอุทธรณ์และช่องทางการรับหนังสือแจ้งตอบผลการพิจารณาอุทธรณ์ไว้ตั้งแต่ขั้นตอนการยื่นข้อเสนอ และหากผู้ยื่นข้อเสนอมีความประสงค์ที่จะอุทธรณ์ผลการประกาศผู้ชนะการจัดซื้อจัดจ้าง จะต้องยื่นอุทธรณ์และรับหนังสือแจ้งตอบการพิจารณาอุทธรณ์ผ่านช่องทางที่ได้เลือกไว้เท่านั้น

๑๓. การปรับราคาค่างานก่อสร้าง

การปรับราคาค่างานก่อสร้างตามสูตรการปรับราคาดังระบุในข้อ ๑.๕ จะนำมาใช้ในกรณีที่ ค่างานก่อสร้างลดลงหรือเพิ่มขึ้น โดยวิธีการต่อไปนี้

ตามเงื่อนไข หลักเกณฑ์ สูตรและวิธีคำนวณที่ใช้กับสัญญาแบบปรับราคาได้ตามมติ คณะรัฐมนตรีเมื่อวันที่ ๒๒ สิงหาคม ๒๕๓๒ เรื่อง การพิจารณาช่วยเหลือผู้ประกอบการอาชีพงานก่อสร้าง ตามหนังสือสำนักเลขาธิการคณะรัฐมนตรี ที่ นร ๐๒๐๓/ว ๑๐๙ ลงวันที่ ๒๔ สิงหาคม ๒๕๓๒

สูตรการปรับราคา (สูตรค่า K) จะต้องคงที่ที่ระดับที่กำหนดไว้ในวันแล้วเสร็จตามที่กำหนดไว้ในสัญญา หรือภายในระยะเวลาที่กรมได้ขยายออกไป โดยจะใช้สูตรของทางราชการที่ได้ระบุในข้อ ๑.๕

๑๔. มาตรฐานฝีมือช่าง

เมื่อกรมได้คัดเลือกผู้ยื่นข้อเสนอรายใดให้เป็นผู้รับจ้างและได้ตกลงจ้างก่อสร้าง ตามประกาศนี้แล้วผู้ยื่นข้อเสนอจะต้องตกลงว่าในการปฏิบัติงานก่อสร้างดังกล่าว ผู้ยื่นข้อเสนอจะต้องมีและ ใช้ผู้ผ่านการทดสอบมาตรฐานฝีมือช่างหรือผู้ผ่านการทดสอบมาตรฐานฝีมือช่างจาก คณะกรรมการกำหนดมาตรฐาน และทดสอบฝีมือแรงงานหรือสถาบันของทางราชการอื่น หรือสถาบันเอกชนที่ทางราชการรับรอง หรือผู้มีวุฒิปัตรีระดับ ปวช. ปวส. และ ปวท.หรือเทียบเท่าจากสถาบันการศึกษาที่ ก.พ. รับรองให้เข้ารับราชการได้ ในอัตราไม่ต่ำกว่าร้อยละ ๑๐ ของแต่ละสาขาช่างแต่ต้องมีจำนวนช่างอย่างน้อย ๑ คน ในแต่ละสาขาช่าง ดังต่อไปนี้

๑๔.๑ สาขาวิศวกรรมโยธา

๑๔.๒ สาขาช่างไฟฟ้า

๑๔.๓ สาขาช่างก่อสร้าง

๑๕. การปฏิบัติตามกฎหมายและระเบียบ

ในระหว่างระยะเวลาการก่อสร้าง ผู้ยื่นข้อเสนอที่ได้รับการคัดเลือกให้เป็นผู้รับจ้างต้องปฏิบัติ ตามหลักเกณฑ์ที่กฎหมายและระเบียบได้กำหนดไว้โดยเคร่งครัด

๑๖. การประเมินผลการปฏิบัติงานของผู้ประกอบการ

กรม สามารถนำผลการปฏิบัติงานแล้วเสร็จตามสัญญาของผู้ยื่นข้อเสนอที่ได้รับการคัดเลือกให้ เป็นผู้รับจ้างเพื่อนำมาประเมินผลการปฏิบัติงานของผู้ประกอบการ

ทั้งนี้ หากผู้ยื่นข้อเสนอที่ได้รับการคัดเลือกไม่ผ่านเกณฑ์ที่กำหนดจะถูกระงับการยื่นข้อเสนอหรือทำสัญญากับกรม ไว้ชั่วคราว

กรมทางหลวง โดย แขวงทางหลวงอุดรดิตถ์ที่ ๑

๒๒ ตุลาคม ๒๕๖๘

- หมายเหตุ ๑ ให้ระบุชื่อหน่วยงานของรัฐที่ดำเนินการจัดซื้อ
- ๑ก ให้ระบุชื่อย่อหน่วยงานของรัฐที่ดำเนินการจัดซื้อ เช่น กรม หรือจังหวัด หรือที่ไอที เป็นต้น
- ๒ เลือกใช้ตามความเหมาะสมหรือจำเป็น
- ๓ ให้กำหนดจำนวนเงินหลักประกันการเสนอราคาตามที่กำหนดไว้ในระเบียบกระทรวงการคลังว่าด้วยการจัดซื้อจัดจ้างและการบริหารพัสดุภาครัฐ พ.ศ. ๒๕๖๐ ข้อ ๑๖๘
- ๔ หน่วยงานของรัฐจะต้องใช้ดุลพินิจโดยชอบด้วยกฎหมาย ระเบียบที่เกี่ยวข้อง ประกอบกับต้องมีหลักฐานและข้อเท็จจริงที่ชัดเจนโดยปราศจากข้อโต้แย้งในด้านคุณภาพ คุณสมบัติทางเทคนิค หรือเหตุอื่นใดว่า สินค้า บริการ งานซื้อดังกล่าวไม่เป็นประโยชน์ต่อทางราชการหรือมีหลักฐานและข้อเท็จจริงชัดเจนที่เชื่อได้ว่าการยื่นข้อเสนอกระทำการโดยไม่สุจริต
- ๕ อัตราตามที่กำหนดไว้ในระเบียบกระทรวงการคลังว่าด้วยการจัดซื้อจัดจ้างและการบริหารพัสดุภาครัฐ พ.ศ. ๒๕๖๐ ข้อ ๑๖๘
- ๖ อัตราร้อยละที่ระบุไว้ต่อไปนี้ อาจพิจารณาแก้ไขได้ตามความเหมาะสม
- ๗ อัตราค่าปรับกรณีผู้รับจ้างนำงานที่รับจ้างไปจ้างช่วงให้ผู้อื่นทำอีกทอดหนึ่งโดยไม่ได้รับอนุญาตจากผู้ว่าจ้างต้องกำหนดค่าปรับเป็นจำนวนเงินไม่น้อยกว่าร้อยละสิบของวงเงินที่จ้างช่วงตามสัญญา
- ๘ อัตราตามที่กำหนดไว้ในระเบียบกระทรวงการคลังว่าด้วยการจัดซื้อจัดจ้างและการบริหารพัสดุภาครัฐ พ.ศ. ๒๕๖๐ ข้อ ๑๖๒
- ๙ กำหนดเวลาที่ผู้ขายจะต้องรับผิดชอบในความชำรุดบกพร่อง ให้อยู่ในดุลพินิจของหน่วยงานของรัฐโดยคำนึงถึงความเหมาะสม
- ๑๐ อัตราตามที่กำหนดไว้ในระเบียบกระทรวงการคลังว่าด้วยการจัดซื้อจัดจ้างและการบริหารพัสดุภาครัฐ พ.ศ. ๒๕๖๐ ข้อ ๘๙
- ๑๑ กรณีส่วนราชการ (ราชการส่วนกลางและราชการส่วนภูมิภาค) กำหนดให้ขายเอกสารประกวดราคาอิเล็กทรอนิกส์

๑๒ ส่วนราชการ (ราชการส่วนกลางและราชการส่วนภูมิภาค) ให้ปฏิบัติตามหลักเกณฑ์และวิธีปฏิบัติตามหนังสือกระทรวงการคลัง ด่วนที่สุด ที่ กค ๐๔๐๒.๓/ว ๑๔๐ ลงวันที่ ๑๙ สิงหาคม ๒๕๖๓ เรื่อง หลักเกณฑ์และวิธีปฏิบัติในการจ่ายเงิน การรับเงิน และการนำเงินส่งคลังหรือฝากคลังของส่วนราชการผ่านระบบอิเล็กทรอนิกส์ (e - Payment) สำหรับหน่วยงานของรัฐอื่นให้เลือกช่องทางการชำระเงินตามความเหมาะสม

๑๓ กำหนดวันที่เป็นวันถัดจากวันเสนอราคา

๑๔ กำหนดวันที่เป็นภายใน ๕ วันทำการ นับถัดจากวันเสนอราคา

๑๕ ให้หน่วยงานของรัฐใช้ดุลพินิจกำหนดตามนัยระเบียบกระทรวงการคลังว่าด้วยการจัดซื้อจัดจ้างและการบริหารพัสดุภาครัฐ พ.ศ. ๒๕๖๐ ข้อ ๑๗๓

๑๖ หน่วยงานของรัฐใช้ดุลพินิจกำหนดได้ตามความเหมาะสม

๑๗ ให้ระบุชื่อ หน่วยงานของรัฐ ที่ดำเนินการประกวดราคาอิเล็กทรอนิกส์พร้อมประทับตราชื่อ หน่วยงานของรัฐ โดยหัวหน้าเจ้าหน้าที่เป็นผู้ลงชื่อย่อกำกับตรา

ก๑ หนังสือคณะกรรมการวินิจฉัยการจัดซื้อจัดจ้างและการบริหารพัสดุภาครัฐ ด่วนที่สุดที่ กค (กวจ) ๐๔๐๕.๒/ว ๑๒๔ ลงวันที่ ๑ มีนาคม ๒๕๖๖ เรื่อง แนวทางปฏิบัติในการเร่งรัดการปฏิบัติงานตามสัญญาและการกำหนดคุณสมบัติของผู้มีสิทธิยื่นข้อเสนอข้อ ๓.๒ เพิ่มเงื่อนไขในเอกสารแนบท้ายเอกสารประกวดราคาอิเล็กทรอนิกส์ “แผนการทำงาน”

ก๒ หนังสือคณะกรรมการวินิจฉัยการจัดซื้อจัดจ้างและการบริหารพัสดุภาครัฐ ด่วนที่สุดที่ กค (กวจ) ๐๔๐๕.๒/ว ๑๒๔ ลงวันที่ ๑ มีนาคม ๒๕๖๖ เรื่อง แนวทางปฏิบัติในการเร่งรัดการปฏิบัติงานตามสัญญาและการกำหนดคุณสมบัติของผู้มีสิทธิยื่นข้อเสนอ ข้อ ๓ การกำหนดคุณสมบัติของผู้ยื่นข้อเสนอ

ข หนังสือคณะกรรมการวินิจฉัยปัญหาการจัดซื้อจัดจ้างและการบริหารพัสดุภาครัฐ ด่วนที่สุด ที่ กค (กวจ) ๐๔๐๕.๒/ว ๕๔ ลงวันที่ ๑ กุมภาพันธ์ ๒๕๖๒ เรื่อง ข้อความเข้าใจการกำหนด เรื่อง ข้อตกลงคุณธรรม หรือนโยบายและแนวทางการป้องกันการทุจริต ในการจัดซื้อจัดจ้าง และตัดคุณสมบัติของผู้ยื่นข้อเสนอตามที่คณะกรรมการ ป.ป.ช. กำหนด ออกจากแบบประกาศและเอกสารเชิญชวน และประกาศคณะกรรมการความร่วมมือป้องกันการทุจริต เรื่อง วงเงินในการจัดซื้อจัดจ้างและมาตรฐานขั้นต่ำของนโยบายและแนวทาง ป้องกันการทุจริตในการจัดซื้อจัดจ้างที่ผู้ประกอบการต้องจัดให้มี ตามมาตรา ๑๙ แห่งพระราชบัญญัติการจัดซื้อจัดจ้างและการบริหารพัสดุภาครัฐ พ.ศ. ๒๕๖๐ ลงวันที่ ๒๕ กันยายน ๒๕๖๗ (กรณีโครงการที่มีวงเงินการจัดซื้อจัดจ้างตั้งแต่ ๓๐๐ ล้านบาทขึ้นไป)

ค ประกาศคณะกรรมการความร่วมมือป้องกันการทุจริต เรื่อง แนวทางและวิธีการในการดำเนินงานโครงการความร่วมมือป้องกันการทุจริตในการจัดซื้อจัดจ้างภาครัฐแบบของข้อตกลงคุณธรรม การคัดเลือกผู้สังเกตการณ์ และการจัดทำรายงานตามมาตรา ๑๗ และมาตรา ๑๘ แห่งพระราชบัญญัติการจัดซื้อจัดจ้างและการบริหารพัสดุภาครัฐ พ.ศ. ๒๕๖๐ ลงวันที่ ๘ สิงหาคม ๒๕๖๑ (กรณีโครงการจัดซื้อจัดจ้างที่มีวงเงินตั้งแต่ ๑,๐๐๐ ล้านบาทขึ้นไป)

ง๑ หนังสือคณะกรรมการวินิจฉัยการจัดซื้อจัดจ้างและการบริหารพัสดุภาครัฐ ด่วนที่สุด ที่ กค (ก

วจ) ๐๔๐๕.๒/ว ๕๘๒ ลงวันที่ ๘ ธันวาคม ๒๕๖๓ เรื่อง การแก้ไขแบบประกาศและเอกสารประกวดราคาจ้างก่อสร้างด้วยวิธีประกวดราคาอิเล็กทรอนิกส์ (e - bidding) สำหรับกรณีการขึ้นทะเบียนผู้ประกอบการงานก่อสร้าง ข้อ ๒ คุณสมบัติของผู้ยื่นข้อเสนอ(กรณีโครงการก่อสร้างที่มีมูลค่าตั้งแต่ ๕ ล้านบาทขึ้นไป) ข้อ ๒.๑๐

ง๒ หนังสือคณะกรรมการวินิจฉัยการจัดซื้อจัดจ้างและการบริหารพัสดุภาครัฐ ด่วนที่สุดที่ กค (กวจ) ๐๔๐๕.๒/ว ๕๘๒ ลงวันที่ ๘ ธันวาคม ๒๕๖๓ เรื่อง การแก้ไขแบบประกาศและเอกสารประกวดราคาจ้างก่อสร้างด้วยวิธีประกวดราคาอิเล็กทรอนิกส์ (e - bidding) สำหรับกรณีการขึ้นทะเบียนผู้ประกอบการงานก่อสร้าง ข้อ ๓ หลักฐานการยื่นข้อเสนอ ๓.๒ ส่วนที่ ๒ (๕)

จ หนังสือคณะกรรมการวินิจฉัยปัญหาการจัดซื้อจัดจ้างและการบริหารพัสดุภาครัฐ ด่วนที่สุดที่ กค (กวจ) ๐๔๐๕.๒/ว ๕๘๑ ลงวันที่ ๕๘๑ ลงวันที่ ๗ ธันวาคม ๒๕๖๓ เรื่อง การพิจารณา คุณสมบัติของผู้ยื่นข้อเสนอที่เป็นกิจการร่วมค้า

ฉ หนังสือคณะกรรมการวินิจฉัยการจัดซื้อจัดจ้างและการบริหารพัสดุภาครัฐ ด่วนที่สุดที่ กค (กวจ) ๐๔๐๕.๒/ว ๔๘ ลงวันที่ ๒๐ มกราคม ๒๕๖๘ เรื่อง แนวทางการพิจารณาบแสดงฐานะการเงินตามหนังสือคณะกรรมการวินิจฉัยปัญหาการจัดซื้อจัดจ้างและการบริหารพัสดุภาครัฐ ด่วนที่สุด ที่ กค (กวจ) ๐๔๐๕.๒/ว ๑๒๔ ลงวันที่ ๑ มีนาคม ๒๕๖๖ และ ด่วนที่สุด ที่ กค (กวจ) ๐๔๐๕.๒/ว ๘๑๔ ลงวันที่ ๒๖ ธันวาคม ๒๕๖๗ ข้อ ๑ คุณสมบัติของผู้ยื่นข้อเสนอ

ช๑ หนังสือคณะกรรมการวินิจฉัยปัญหาการจัดซื้อจัดจ้างและการบริหารพัสดุภาครัฐ ด่วนที่สุด ที่ กค (กวจ) ๐๔๐๕.๒/ว ๗๘ ลงวันที่ ๓๑ มกราคม ๒๕๖๕ เรื่อง อนุมัติยกเว้นและกำหนดแนวทางการปฏิบัติตามกฎกระทรวงกำหนดพัสดุและวิธีการจัดซื้อจัดจ้างพัสดุที่รัฐต้องการส่งเสริมหรือสนับสนุน (ฉบับที่ ๒) พ.ศ. ๒๕๖๓ ข้อ ๑

ช๒ หนังสือคณะกรรมการวินิจฉัยปัญหาการจัดซื้อจัดจ้างและการบริหารพัสดุภาครัฐ ด่วนที่สุดที่ กค (กวจ) ๐๔๐๕.๒/ว ๗๘ ลงวันที่ ๓๑ มกราคม ๒๕๖๕ เรื่อง อนุมัติยกเว้นและกำหนด แนวทางการปฏิบัติตามกฎกระทรวงกำหนดพัสดุและวิธีการจัดซื้อจัดจ้างพัสดุที่รัฐต้องการ ส่งเสริมหรือ (ฉบับที่ ๒) พ.ศ. ๒๕๖๓ ข้อ ๓

ช๓ หนังสือคณะกรรมการวินิจฉัยปัญหาการจัดซื้อจัดจ้างและการบริหารพัสดุภาครัฐ ด่วนที่สุดที่ กค (กวจ) ๐๔๐๕.๒/ว ๗๘ ลงวันที่ ๓๑ มกราคม ๒๕๖๕ เรื่อง อนุมัติยกเว้นและกำหนด แนวทางการปฏิบัติตามกฎกระทรวงกำหนดพัสดุและวิธีการจัดซื้อจัดจ้างพัสดุที่รัฐต้องการส่งเสริมหรือ (ฉบับที่ ๒) พ.ศ. ๒๕๖๓ ข้อ ๔

ช๔ หนังสือคณะกรรมการวินิจฉัยปัญหาการจัดซื้อจัดจ้างและการบริหารพัสดุภาครัฐ ด่วนที่สุดที่ กค (กวจ) ๐๔๐๕.๒/ว ๗๘ ลงวันที่ ๓๑ มกราคม ๒๕๖๕ เรื่อง อนุมัติยกเว้นและกำหนดแนวทางการปฏิบัติตามกฎกระทรวงกำหนดพัสดุและวิธีการจัดซื้อจัดจ้างพัสดุที่รัฐต้องการส่งเสริมหรือสนับสนุน (ฉบับที่ ๒) พ.ศ. ๒๕๖๓ ข้อ ๖

ช หนังสือคณะกรรมการวินิจฉัยการจัดซื้อจัดจ้างและการบริหารพัสดุภาครัฐ ด่วนที่สุดที่ กค (กวจ) ๐๔๐๕.๒/ว ๕๖ ลงวันที่ ๒๔ มกราคม ๒๕๖๖ เรื่อง แนวทางปฏิบัติสำหรับการส่งเสริมหรือสนับสนุนผู้

ประกอบวิสาหกิจขนาดกลางและขนาดย่อม (SMEs) เพิ่มเติมข้อ ๑ การกำหนดเงื่อนไขใน Template ร่าง
เอกสารประกวดราคา

ใบเสนอราคาจ้างก่อสร้างด้วยวิธีประกวดราคาอิเล็กทรอนิกส์ (e-bidding)

เรียน(ระบุชื่อตำแหน่งหัวหน้าหน่วยงานของรัฐ).....

๑. ข้าพเจ้า.....(ระบุชื่อบริษัท ห้าง ร้าน).....สำนักงานใหญ่ตั้งอยู่เลขที่.....
ถนน.....ตำบล/แขวง.....อำเภอ/เขต.....จังหวัด.....โทรศัพท์
..... โดย.....ผู้ลงนามข้างทำยนี้ (ในกรณีผู้รับจ้างเป็นบุคคลธรรมดาให้ใช้ข้อความว่า
ข้าพเจ้า.....(ระบุชื่อบุคคลธรรมดา).....อยู่บ้านเลขที่.....
ถนน.....ตำบล/แขวง.....
อำเภอ/เขต.....จังหวัด.....ผู้ถือบัตรประชาชน เลขที่.....
โทรศัพท์.....) โดย..... ได้พิจารณา
เงื่อนไขต่างๆ ในเอกสารการประกวดราคาอิเล็กทรอนิกส์ และเอกสารเพิ่มเติม (ถ้ามี) เลขที่
.....โดยตลอดและยอมรับข้อกำหนดและเงื่อนไขนั้นแล้ว รวมทั้งรับรองว่า ข้าพเจ้าเป็นผู้มี
คุณสมบัติครบถ้วนตามที่กำหนดและไม่เป็นผู้ที่งานของหน่วยงานของรัฐ

๒. ข้าพเจ้าขอเสนอที่จะทำงาน.....ตามข้อกำหนดเงื่อนไขแบบรูป
รายการละเอียดแห่งเอกสารประกวดราคาอิเล็กทรอนิกส์ ตามราคาค่างที่ได้ระบุไว้ในบัญชีรายการก่อสร้างหรือ
ใบแจ้งปริมาณและราคา^๑ เป็นเงินทั้งสิ้น บาท (.....)
ซึ่งได้รวมภาษีมูลค่าเพิ่มตลอดจนภาษีอากรอื่นๆ และค่าใช้จ่ายที่ปวงไว้ด้วยแล้ว

๓. ข้าพเจ้าจะยื่นคำเสนอราคานี้เป็นระยะเวลา.....วัน ตั้งแต่วันยื่นข้อเสนอ และ
.....^๑ อาจรับคำเสนอนี้ ณ เวลาใดก็ได้ก่อนที่จะครบกำหนดระยะเวลาดังกล่าว หรือระยะเวลาที่
ได้ยึดออกไปตามเหตุผลอันสมควรที่.....^๑ ร้องขอ

๔. ข้าพเจ้ารับรองว่าจะส่งมอบงานตามเงื่อนไขที่เอกสารประกวดราคาอิเล็กทรอนิกส์กำหนดไว้

๕. ในกรณีที่ข้าพเจ้าได้รับการพิจารณาให้เป็นผู้ชนะการประกวดราคาอิเล็กทรอนิกส์ข้าพเจ้า
รับรองที่จะ

๕.๑ ทำสัญญาตามแบบสัญญาจ้างก่อสร้างแนบท้ายเอกสารการประกวดราคาอิเล็กทรอนิกส์
หรือตามที่สำนักงานอัยการสูงสุดได้แก้ไขเพิ่มเติมแล้ว กับ.....^๑ ภายใน.....วัน นับถัดจาก
วันที่ได้รับหนังสือให้ไปทำสัญญา

๕.๒ มอบหลักประกันการปฏิบัติตามสัญญา ตามที่ระบุไว้ในข้อ ๗ ของเอกสารการประกวด
ราคาอิเล็กทรอนิกส์ ให้แก่.....^๑ ขณะที่ได้ลงนามในสัญญาเป็นจำนวนร้อยละ.....ของ
ราคาตามสัญญาที่ได้ระบุไว้ในใบเสนอราคานี้ เพื่อเป็นหลักประกันการปฏิบัติตามสัญญาโดยถูกต้องและ
ครบถ้วน

หากข้าพเจ้าไม่ปฏิบัติให้ครบถ้วนตามที่ระบุไว้ในข้อ ๕.๑ และ/หรือข้อ ๕.๒ ดังกล่าวข้างต้น-
ข้าพเจ้ายอมให้.....^๑ รับผิดชอบการเสนอราคา หรือเรียกออกจากผู้ออกหนังสือค้ำประกัน
ข้าพเจ้ายอมชดใช้ค่าเสียหายใดๆ ที่อาจมีแก่.....^๑ และ.....^๑ มีสิทธิจะให้ผู้ยื่น
ข้อเสนอรายอื่นเป็นผู้ชนะการประกวดราคาอิเล็กทรอนิกส์ได้ หรือ.....^๑ อาจดำเนินการจัดจ้าง
การประกวดราคาอิเล็กทรอนิกส์ใหม่ก็ได้

๖. ข้าพเจ้ายอมรับว่า.....^๑ ไม่มีความผูกพันที่จะรับคำเสนอนี้ หรือใบเสนอราคาใดๆ
รวมทั้งไม่ต้องรับผิดชอบในค่าใช้จ่ายใดๆ อันอาจเกิดขึ้นในการที่ข้าพเจ้าได้เข้ายื่นข้อเสนอครั้งนี้

๗. เพื่อเป็นหลักประกันในการปฏิบัติโดยถูกต้อง ตามที่ได้ทำความเข้าใจและผูกพันแห่งคำเสนอนี้ ข้าพเจ้าขอมอบ.....เพื่อเป็นหลักประกันการเสนอราคาเป็นจำนวนเงิน.....บาท (.....) มาพร้อมนี้

๘. ข้าพเจ้าได้ตรวจทานตัวเลขและตรวจสอบเอกสารต่างๆ ที่ได้ยื่นพร้อมใบเสนอราคานี้ โดยละเอียดแล้ว และเข้าใจดีว่า.....^๑ ไม่ต้องรับผิดชอบใดๆ ในความผิดพลาดหรือตกหล่น

๙. ใบเสนอราคานี้ ได้ยื่นข้อเสนอโดยบริสุทธิ์ยุติธรรม และปราศจากกมลฉ้อฉล หรือการสมรู้ร่วมคิดกัน โดยไม่ชอบด้วยกฎหมายกับบุคคลใดบุคคลหนึ่ง หรือหลายบุคคล หรือกับห้างหุ้นส่วน บริษัทใดๆ ที่ได้ยื่นยื่นข้อเสนอ ในคราวเดียวกัน

เสนอมา ณ วันที่..... เดือน..... พ.ศ.

ลงชื่อ

(.....)

ตำแหน่ง.....

หมายเหตุ

- ๑ ให้ระบุชื่อย่อหน่วยงานของรัฐที่ดำเนินการจัดจ้าง เช่น กรม หรือจังหวัด หรือ ทีโอที เป็นต้น
- ๒ บัญชีรายการก่อสร้าง ใบแจ้งปริมาณงานและราคา ให้จัดทำตามความเหมาะสม

เอกสารแนบท้ายเอกสารประกวดราคาจ้างด้วยวิธีประกวดราคาอิเล็กทรอนิกส์ (e – bidding)
ตามประกาศเลขที่ EB อต.๑/.....๒...../๒๕๖๙ ลงวันที่ ๒๒ ตุลาคม ๒๕๖๘

เรื่อง การจ้างช่วง

ข้อ ๑.๑๔

ภายหลังจากได้มีการลงนามสัญญาจ้างแล้ว ห้ามผู้รับจ้างเองงานทั้งหมดหรือแต่บางส่วนตามสัญญาไปจ้างช่วงให้ผู้อื่นทำอีกทอดหนึ่ง เว้นแต่การจ้างช่วงงานแต่บางส่วนที่ได้รับอนุญาตเป็นหนังสือจากผู้ว่าจ้างแล้ว การที่ผู้ว่าจ้างได้อนุญาตให้จ้างช่วงงานแต่บางส่วนดังกล่าวนี้ ไม่เป็นเหตุให้ผู้รับจ้างหลุดพ้นจากความรับผิดชอบหรือพันธะหน้าที่ตามสัญญา และผู้ได้รับจ้างจะยังคงต้องรับผิดชอบและความประมาทเลินเล่อของผู้รับจ้างช่วงหรือของตัวแทนหรือลูกจ้างของผู้รับจ้างช่วงนั้นทุกประการ

กรณีผู้รับจ้างไปจ้างช่วงงานแต่บางส่วน โดยฝ่าฝืนความในวรรคหนึ่ง ผู้รับจ้างต้องชำระค่าปรับให้แก่ผู้ว่าจ้างเป็นจำนวนเงินในอัตราร้อยละ ๑๐ (สิบ) ของวงเงินของงานที่จ้างช่วงตามสัญญา ทั้งนี้ไม่ตัดสิทธิผู้ว่าจ้างในการบอกเลิกสัญญา

ตามเอกสารประกวดราคาจ้างด้วยวิธีประกวดราคาอิเล็กทรอนิกส์ (e - bidding)

ตามประกาศเลขที่ EB อต.๑/๒๒/๒๕๖๙ ลงวันที่ ๒๒ ตุลาคม ๒๕๖๙

รายละเอียดการควบคุมงาน การจ่ายเงิน และสูตรปรับราคา

ข้อ ๑.๕

๑. วัสดุที่ใช้ตามนัยแห่งประกาศประกวดราคาจ้างด้วยวิธีการทางอิเล็กทรอนิกส์นี้ ผู้เสนอราคาต้องใช้วัสดุ ณ แหล่งที่มีคุณภาพที่กรมทางหลวงได้ทดลองเห็นชอบแล้ว ซึ่งอาจหาได้จากแหล่งวัสดุ เป็นหน้าที่ของผู้รับจ้างที่จะต้องจัดหาดำเนินการเอง โดยกรมทางหลวงตรวจสอบและรับรองคุณภาพ

การระบุแหล่งวัสดุเป็นการแนะนำไว้ตามความในวรรคก่อนนั้น ผู้รับจ้างจะถือเป็นเหตุเพื่อปิด ความรับผิดชอบใด ๆ ของตนไม่ได้ การสืบแสวงหาแหล่งวัสดุตามสัญญาเป็นหน้าที่ของผู้รับจ้างที่จะต้องจัดหาตามคุณภาพและลักษณะที่กำหนด

ในการตรวจทดลองคุณภาพวัสดุตามรายละเอียดประกาศแนบท้ายนี้ กรมทางหลวงไม่รับผิดชอบ ในความเสียหายใด ๆ ที่เกิดขึ้นแก่ตัวอย่างที่ส่งมาให้ตรวจทดลอง

๒. บรรดาเครื่องมือเครื่องใช้ต่าง ๆ ที่จะใช้ในการดำเนินงานตามประกาศนี้ ตลอดจนวัสดุระเบิดถ้าต้องใช้ให้เป็นหน้าที่ของผู้รับจ้างจัดหาเองทั้งสิ้น

๓. ในกรณีที่ผู้รับจ้างปฏิบัติผิดสัญญาจ้าง กรมทางหลวงมีสิทธิที่จะหักเงินค่างานของผู้รับจ้าง ชดใช้เงินค่าจ้างล่วงหน้าจนครบจำนวน

๔. ในกรณีที่ผู้รับจ้างมีภาระที่จะต้องชดใช้หนี้สินหรือภาระอื่นใดตามสัญญาจ้าง กรมทางหลวงจะต้องหักเงินค่างานที่มีอยู่ ชดใช้หนี้สินหรือภาระตามสัญญานั้นเสียก่อน หากมีเหลือเท่าใด จึงจะนำมาชดใช้เงินค่าจ้างที่จ่ายล่วงหน้า

๕. ในการรับเงินค่าจ้างล่วงหน้า ตามประกาศนี้

๕.๑ ในกรณีที่ผู้รับจ้างปฏิบัติผิดสัญญา กรมทางหลวงมีสิทธิเรียกเงินที่จ่ายล่วงหน้าจากผู้ค้าประกันได้

๕.๒ ความรับผิดชอบของผู้ค้าประกันลดลงตามส่วน ตามจำนวนเงินที่กรมทางหลวงได้หักชดใช้ จากเงินค่างานของผู้รับจ้าง

๕.๓ การหักเงินค่างานของผู้รับจ้างชดใช้เงินค่าจ้างที่จ่ายล่วงหน้านี้ หากปรากฏว่าผู้รับจ้างมีหนี้สินหรือภาระอื่นใดต่อกรมทางหลวง ตามสัญญาจ้างที่ไม่เกี่ยวกับเงินค่าจ้างล่วงหน้า กรมทางหลวงมีสิทธิที่จะหักเงินค่างานของผู้รับจ้าง ชดใช้หนี้สินหรือภาระตามสัญญาจ้างนั้นก่อน เมื่อมีเงินเหลือจึงจะหักชดใช้เงินค่าจ้างที่จ่ายล่วงหน้า

๖. ข้อกำหนดหรือเงื่อนไขที่กล่าวนี้กับรายละเอียดอื่น ๆ จะได้กำหนดไว้ในสัญญาจ้าง หรือสัญญาค้ำประกันแล้วแต่กรณี

๗. งานก่อสร้างสะพานและท่ออุโมงค์ ผู้ว่าจ้างจะแบ่งจ่ายเงินค่างานให้ตามที่กำหนดไว้ในรายการละเอียดและข้อกำหนดการก่อสร้างทางหลวง เล่มที่ ๒

ส่วนงานก่อสร้างสะพานคนเดินข้ามถนน การจ่ายค่างานจะแบ่งจ่ายได้ดังต่อไปนี้

๗.๑ ก่อสร้างตอม่อทุกต้น พร้อมบันไดขึ้น - ลง ให้จ่ายได้	๔๕ %
๗.๒ ก่อสร้างคานพร้อมพื้นสะพานและราวสะพาน ให้จ่ายได้	๔๐ %
๗.๓ ก่อสร้างราวบันได รายการละเอียดต่าง ๆ พร้อมการตกแต่งงานทั้งหมด	
เสร็จเรียบร้อยครบถ้วนตามแบบและสัญญาทุกประการให้จ่ายได้	๑๕ %
รวม	๑๐๐ %

๘. ผู้รับจ้างจะต้องจัดหา จัดทำ และติดตั้งป้ายเครื่องหมาย และสัญญาณจราจรชั่วคราวตามมาตรฐานกรมทางหลวง และตามแนวทางปฏิบัติการติดตั้งเครื่องหมาย และสัญญาณสำหรับการจัดซ่อมถนนและงานสาธารณูปโภคของส่วนราชการและรัฐวิสาหกิจ ซึ่งคณะกรรมการป้องกันอุบัติเหตุแห่งชาติกำหนดไว้ เพื่อให้ความสะดวกและความปลอดภัยต่อการสัญจรของยานพาหนะและคนเดินเท้าในบริเวณงานก่อสร้าง

ผู้ว่าจ้างอาจให้ผู้รับจ้างเพิ่มเติมการติดตั้ง ป้ายเครื่องหมายและสัญญาณจราจรนอกเหนือจากที่กำหนดไว้ในมาตรฐานหรือแนวทางปฏิบัติที่กล่าวไว้ในวรรคแรก เมื่อเห็นว่าจะทำให้เกิดความปลอดภัยยิ่งขึ้น

การก่อสร้างสะพานบริเวณที่มีสะพานเดิมอยู่ ก่อนจะดำเนินการก่อสร้าง ผู้รับจ้างต้องจัดทำสะพานเบี่ยงหรือทางเบี่ยงตามแบบเลขที่ S๕/๐๕-๑ ซึ่งสามารถรับน้ำหนักบรรทุกของยานพาหนะขนาด H๒๐-๔๔ ได้ หรือตามที่ผู้ว่าจ้างกำหนดตามความจำเป็น พร้อมทั้งต้องตรวจสอบดูแลบำรุงรักษาให้อยู่ในสภาพดี แข็งแรงและปลอดภัยตลอดระยะเวลาที่ใช้งานอยู่

สะพานเดิมส่วนที่เป็นไม้ หรือส่วนที่เป็นหลัก ผู้รับจ้างจะต้องจัดการรื้อออกนำส่งมอบให้กับเจ้าหน้าที่ของผู้ว่าจ้าง ณ ที่ซึ่งผู้ว่าจ้างจะได้แจ้งให้ทราบ การรื้อต่อม่อสะพานซึ่งเป็นไม้ตลอด ให้ใช้วิธีตัดเสาเสมอระดับดิน ถ้าเป็นไม้ต่อคอนกรีตให้ถอนส่วนที่เป็นไม้ออก สำหรับส่วนที่เป็นคอนกรีตของสะพานเดิม ทั้งหมดที่มีใช้ส่วนประกอบโครงสร้างใหม่ ผู้รับจ้างต้องจัดการรื้อออกให้เป็นสมบัติของผู้รับจ้าง

สะพานเบี่ยง หรือทางเบี่ยงซึ่งผู้รับจ้างจัดสร้างขึ้น ผู้รับจ้างเป็นฝ่ายรื้อออกเป็นสมบัติของผู้รับจ้างในเมื่อได้ทำการสร้างสิ่งก่อสร้างตามประกาศนี้เสร็จ เปิดการจราจรได้แล้ว

๙. งานรายนี้เป็นงานตามงบประมาณปี.....๒๕๖๙.....กรมทางหลวงจะรับทำสัญญาผูกพันผู้ใดต่อเมื่อได้รับอนุมัติงบประมาณและเงินประจำงวด หรือได้รับอนุมัติจากคณะรัฐมนตรี ให้ทำสัญญาได้

๑๐. ผู้รับจ้างต้องปฏิบัติเกี่ยวกับ น้ำหนักบรรทุกบนทางหลวง ตามที่ทางราชการกำหนดโดยเคร่งครัด

๑๑. ผู้รับจ้างต้องก่อสร้างหรือจัดหาสำนักงาน และที่พักชั่วคราว ดังนี้-

๑๑.๑
๑๑.๒
๑๑.๓
๑๑.๔
๑๑.๕
๑๑.๖

ในกรณีที่ต้องจัดหาสำนักงานและที่พักชั่วคราว ผู้รับจ้างจะต้องจัดหาให้แล้วเสร็จภายใน ๔๕ วัน นับตั้งแต่วันลงนามในสัญญา และจะต้องจัดให้มีไฟฟ้าและแสงสว่างตลอดจนน้ำอุปโภคบริโภคตามควรแก่กรณี อนึ่ง สถานที่ที่จะก่อสร้างหรือจัดหาสำนักงาน และที่พักชั่วคราว จะต้องได้รับความเห็นชอบจากผู้ว่าจ้างก่อน

ผู้รับจ้างมีหน้าที่จัดการรถยนต์ปิคอัพขนาดเครื่องยนต์ไม่น้อยกว่า ๒,๔๐๐ ซี.ซี. ที่มีสภาพใช้งานได้ดี โดยเป็นรถยนต์ใหม่หรือจดทะเบียนมาแล้วไม่เกิน ๑ ปี โดยนับถึงวันเริ่มทำงานตามสัญญา จำนวน.....คัน พร้อมพนักงานขับให้สำหรับเจ้าหน้าที่ของกรมทางหลวง ในการควบคุมงานจ้างเหมาก่อสร้างหรือสะพานตามสัญญา ตั้งแต่วันเริ่มงานจนแล้วเสร็จ โดยผู้รับจ้างเป็นผู้ออกค่าใช้จ่ายเกี่ยวกับน้ำมันเชื้อเพลิงน้ำมันหล่อลื่น ค่าอะไหล่ ค่าซ่อม ค่าจ้าง และค่าล่วงเวลาของพนักงานขับทั้ง.....คัน และผู้รับจ้างต้องรับผิดชอบในกรณีที่เกิดความเสียหายหรืออุบัติเหตุอันเกิดขึ้นจากการใช้รถยนต์ดังกล่าวไม่ว่าความเสียหายนั้น จะเกิดขึ้นกับเจ้าหน้าที่ของกรมทางหลวง หรือกรมทางหลวง และเพื่อประโยชน์ของทางราชการ ตามนัยหนังสือสำนักงานเลขาธิการคณะรัฐมนตรี ที่ สร.๐๒๐๓/๙๒๑๒ ลงวันที่ ๑๘ กรกฎาคม ๒๕๒๗ กรมทางหลวงสงวนสิทธิ์จะแก้ไขเพิ่มเติมเงื่อนไขหรือร่างสัญญาตามที่เห็นสมควร

๑๒. เป็นหน้าที่ของผู้รับจ้างจะต้องขอตรวจละเอียด และตรวจสอบสภาพข้อเท็จจริงของสถานที่ที่ต้องทำงาน ก่อนการยื่นขอประกวดราคา

๑๓. การปรับราคาค่างานก่อสร้าง

การปรับราคาค่างานก่อสร้างตามสูตรการปรับราคาตั้งระบุในข้อ ๑.๕ จะนำมาใช้ในกรณีที่ค่างานก่อสร้างลดลงหรือเพิ่มขึ้น

๑. การขอเงินเพิ่มค่างานก่อสร้างตามสัญญาแบบปรับราคาได้นี้ เป็นหน้าที่ของผู้รับจ้างที่จะต้องเรียกร้องภายในกำหนด ๙๐ วัน นับตั้งแต่วันที่ผู้รับจ้างได้ส่งมอบงานงวดสุดท้าย หากพ้นกำหนดนี้ไปแล้วผู้รับจ้างไม่มีสิทธิที่จะเรียกร้องเงินเพิ่มค่างานก่อสร้างจากผู้ว่าจ้างได้อีกต่อไป และกรณีที่ผู้ว่าจ้างจะต้องเรียกเงินคืนจากผู้รับจ้างให้ผู้ว่าจ้างที่เป็นคู่สัญญาเรียกเงินคืนจากผู้รับจ้างโดยเร็ว หรือให้หักค่างานของงวดต่อไป หรือให้หักเงินจากหลักประกันสัญญา แล้วแต่กรณี

๒. การพิจารณาคำนวณเงินเพิ่มหรือลด และการจ่ายเงินเพิ่มหรือเรียกเงินคืนจากผู้รับจ้าง ตามเงื่อนไขของสัญญาแบบปรับราคาได้ ต้องได้รับการตรวจสอบและเห็นชอบจากสำนักงบประมาณและให้ถือการพิจารณาของสำนักงบประมาณเป็นที่สิ้นสุด

สูตรการปรับราคา (สูตรค่า K) จะต้องคงที่ที่ระดับที่กำหนดไว้ในวันแล้วเสร็จตามที่กำหนดไว้ในสัญญา หรือภายในระยะเวลาที่กรมได้ขยายออกไป โดยจะใช้สูตรของทางราชการที่ได้ระบุไว้ในข้อ ๑.๕

ประเภทงานก่อสร้างและสูตรที่ใช้กับสัญญาแบบปรับราคาได้

ในการพิจารณาเพิ่มหรือลดราคาค่างานจ้างเหมาก่อสร้างให้คำนวณตามสูตร ดังนี้-

	P	=	(PO) × (K)
กำหนดให้	P	=	ราคาค่างานต่อหน่วยหรือราคาค่างานเป็นงวดที่จะต้องจ่ายให้ผู้รับจ้าง
	PO	=	ราคาค่างานต่อหน่วยที่ผู้รับจ้างประมูลได้ หรือราคาค่างานเป็นงวดซึ่งระบุไว้ในสัญญาแล้วแต่กรณี
	K	=	ESCALATION FACTOR ที่หักด้วย ๔ % เมื่อต้องเพิ่มค่างานหรือบวกเพิ่ม ๔ % เมื่อต้องเรียกค่างานคืน

ESCALATION FACTOR K หาได้จากสูตรซึ่งแบ่งตามประเภทและลักษณะงานก่อสร้างดังนี้

หมวดที่ ๑ งานอาคาร

งานอาคาร หมายถึงตัวอาคาร เช่น ที่ทำการ โรงเรียน โรงพยาบาล หอพัก ที่พัก หอประชุม อิมจันทร์ ยิมเนเซียม สระว่ายน้ำ โรงอาหาร คลังวัสดุ โรงงาน รั้ว เป็นต้น และให้หมายความรวมถึง

- ๑.๑ ไฟฟ้าและอาคารบรรจบถึงสายเมนจำหน่าย แต่ไม่รวมถึงหม้อแปลงและระบบไฟฟ้าภายในบริเวณ
- ๑.๒ ประปาของอาคารบรรจบถึงท่อเมนจำหน่าย แต่ไม่รวมถึงระบบประปาภายในบริเวณ
- ๑.๓ ระบบท่อหรือระบบสายต่าง ๆ ที่ติดหรือฝังอยู่ในส่วนของอาคาร เช่น ท่อปรับอากาศ ท่อก๊าซ สายไฟฟ้าสำหรับเครื่องปรับอากาศ สายล่อฟ้า ฯลฯ
- ๑.๔ ทางระบายน้ำของอาคารจนถึงทางระบายน้ำภายนอก
- ๑.๕ ส่วนประกอบที่จำเป็นสำหรับอาคาร เฉพาะส่วนที่ติดกับอาคาร โดยต้องสร้างหรือประกอบพร้อมกับการก่อสร้างอาคาร แต่ไม่รวมถึงเครื่องจักรหรือเครื่องมือกลที่นำมาประกอบหรือ ติดตั้ง เช่น ลิฟท์ เครื่องคอมพิวเตอร์ เครื่องสูบน้ำ เครื่องปรับอากาศ พัดลม ฯลฯ
- ๑.๖ ทางเท้ารอบอาคาร ดินถม ดินดัก ห่างจากอาคาร โดยรอบไม่เกิน ๓ เมตร

$$\text{ใช้สูตร } K = 0.25 + 0.15 \text{ It/Io} + 0.10 \text{ Ct/Co} + 0.40 \text{ Mt/Mo} + 0.10 \text{ St/So}$$

หมวดที่ ๒ งานดิน

๒.๑ งานดิน หมายถึง การขุดดิน การตักดิน การบดอัดดิน การขุดหน้าดิน การเกลี่ยบดอัดดิน การขุด - ถมบดอัดแน่น เขื่อน คลอง คันคลอง คันกันน้ำ คันทาง ซึ่งต้องใช้เครื่องจักร เครื่องมือกลปฏิบัติ สำหรับการถมดิน ให้หมายความถึงการถมดินหรือทรายหรือวัสดุอื่น ที่มีการควบคุม คุณสมบัติของ วัสดุ นั้น ๆ และมีข้อกำหนดวิธีกรรม รวมทั้งมีการบดอัดแน่นโดยใช้เครื่องจักร เครื่องมือกล เพื่อให้ได้มาตรฐานตามที่ กำหนดไว้เช่นเดียวกับงานก่อสร้างถนนหรือเขื่อนชลประทาน

ทั้งนี้ให้รวมถึงงานประเภท EMBANKMENT , EXCAVATION , SUBBASE , SELECTED , MATERIAL , UNTREATED BASE และ SHOULDER

$$\text{ใช้สูตร } K = 0.30 + 0.10 It/Io + 0.40 Et/Eo + 0.20 Ft/Fo$$

๒.๒ งานหินเรียง หมายถึง งานหินขนาดใหญ่นำมาเรียงกันเป็นชั้นให้เป็นระเบียบ จนได้ความหนาที่ต้องการ โดยในช่องว่างระหว่างหินใหญ่จะแซมด้วยหินย่อย หรือกรวดขนาดต่าง ๆ และทรายให้เต็มช่องว่าง มีการควบคุม คุณสมบัติของวัสดุและมีข้อกำหนดวิธีปฏิบัติโดยใช้เครื่องจักร เครื่องมือกล หรือแรงคน และให้หมายความรวมถึงงาน หินทิ้ง งานหินเรียงยาแนว หรืองานหินใหญ่ที่มีลักษณะคล้ายคลึงกันเพื่อป้องกันการกัดเซาะพังทลายของลาดตลิ่งและ ท้องลำนน้ำ

$$\text{ใช้สูตร } K = 0.40 + 0.20 It/Io + 0.20 Mt/Mo + 0.20 Ft/Fo$$

๒.๓ งานเจาะระเบิดหิน หมายถึง งานเจาะระเบิดหินทั่วไป ระยะทางขนย้าย ไป - กลับ ประมาณ ไม่เกิน ๒ กิโลเมตร ยกเว้นงานเจาะระเบิดอุโมงค์ซึ่งต้องใช้เทคนิคขั้นสูง

$$\text{ใช้สูตร } K = 0.45 + 0.15 It/Io + 0.10 Mt/Mo + 0.20 Et/Eo + 0.10 Ft/Fo$$

หมวดที่ ๓ งานทาง

๓.๑ งานผิวทาง PRIME COAT , TACK COAT , SEAL COAT

$$\text{ใช้สูตร } K = 0.30 + 0.40 At/Ao + 0.20 Et/Eo + 0.10 Ft/Fo$$

๓.๒ งานผิวทาง SURFACE TREATMENT , SLURRY SEAL

$$\text{ใช้สูตร } K = 0.30 + 0.10 Mt/Mo + 0.30 At/Ao + 0.20 Et/Eo + 0.10 Ft/Fo$$

๓.๓ งานผิวทาง ASPHALTIC CONCRETE , PENETRATION MACADAM

$$\text{ใช้สูตร } K = 0.30 + 0.10 Mt/Mo + 0.40 At/Ao + 0.10 Et/Eo + 0.10 Ft/Fo$$

๓.๔ งานผิวถนนคอนกรีตเสริมเหล็ก หมายถึงผิวถนนคอนกรีตที่ใช้เสริมเหล็ก ซึ่งประกอบด้วย ตะแกรงเหล็กเส้นหรือตะแกรงลวดเหล็กกล้าเชื่อมติด (WELDED STEEL WIRE FABRIC) เหล็กเดือย (DOWEL BAR) เหล็กยึด (DEFORMED TIE BAR) และรอยต่อต่าง ๆ (JOINT) ทั้งนี้ให้หมายความรวมถึงแผ่นพื้นคอนกรีตเสริมเหล็ก บริเวณคอสะพาน (R.C. BRIDGE APPROACH) ด้วย

$$\text{ใช้สูตร } K = 0.30 + 0.10 It/Io + 0.35 Ct/Co + 0.10 Mt/Mo + 0.15 St/So$$

๓.๕ งานท่อระบายน้ำคอนกรีตเสริมเหล็กและงานบ่อบัก หมายถึง ท่อคอนกรีตเสริมเหล็กสำหรับงานระบายน้ำ (PRECAST REINFORCED CONCRETE DRAINAGE PIPE) งานวางระบายน้ำคอนกรีตเสริมเหล็ก งานดาดคอนกรีตเสริมเหล็กวางระบายน้ำและบริเวณลาดคอสะพาน รวมทั้งงานบ่อบักคอนกรีตเสริมเหล็ก และงานคอนกรีตเสริมเหล็กอื่นที่มีรูปแบบและลักษณะงานคล้ายคลึงกัน เช่นงาน บ่อบัก (MANHOLD) ท่อร้อยสายโทรศัพท์ ท่อร้อยสายไฟฟ้า เป็นต้น

$$\text{ใช้สูตร } K = 0.35 + 0.20 \text{ It/Io} + 0.15 \text{ Ct/Co} + 0.15 \text{ Mt/Mo} + 0.15 \text{ St/So}$$

๓.๖ งานโครงสร้างคอนกรีตเสริมเหล็กและงานเชื่อมกันตลิ่ง หมายถึง สะพานคอนกรีตเสริมเหล็ก โครงสร้างฐานรากคอนกรีตเสริมเหล็กคอสะพาน (R.C. BEARING UNIT) ท่อเหลี่ยมคอนกรีตเสริมเหล็ก (R.C. BOX CULVERT) หอดักน้ำโครงสร้างคอนกรีตเสริมเหล็ก เชื่อมกันตลิ่งคอนกรีตเสริมเหล็ก ท่าเทียบเรือคอนกรีตเสริมเหล็ก และสิ่งก่อสร้างอื่นที่มีลักษณะคล้ายคลึงกัน

$$\text{ใช้สูตร } K = 0.30 + 0.10 \text{ It/Io} + 0.15 \text{ Ct/Co} + 0.20 \text{ Mt/Mo} + 0.25 \text{ St/So}$$

๓.๗ งานโครงสร้างเหล็ก หมายถึง สะพานเหล็กสำหรับคนเดินข้ามถนน โครงเหล็กสำหรับติดตั้งป้ายจราจรชนิดแขวนสูง เสาไฟฟ้าแรงสูง เสาวิทยุ เสาโทรทัศน์ หรืองานโครงสร้างอื่นที่มีลักษณะคล้ายคลึงกัน แต่ไม่รวมถึงงานติดตั้งเสาโครงเหล็กสายส่งของการไฟฟ้าฝ่ายผลิตแห่งประเทศไทย

$$\text{ใช้สูตร } K = 0.25 + 0.10 \text{ It/Io} + 0.05 \text{ Ct/Co} + 0.20 \text{ Mt/Mo} + 0.40 \text{ St/So}$$

หมวดที่ ๔ งานชลประทาน

๔.๕ งานคอนกรีตไม่รวมเหล็กและคอนกรีตดาดคลอง หมายถึง งานคอนกรีตเสริมเหล็กที่หักส่วนของเหล็กออกมาแยกคำนวณต่างหากของงานฝาย ทางระบายน้ำล้น หรืออาคารชลประทานประกอบของเขื่อน ซึ่งมีสัญญาแยกจ่ายเฉพาะงานคอนกรีตดังกล่าวเท่านั้น

$$\text{ใช้สูตร } K = 0.40 + 0.15 \text{ It/Io} + 0.25 \text{ Ct/Co} + 0.20 \text{ Mt/Mo}$$

ดัชนีราคาที่ใช้คำนวณตามสูตรที่ใช้กับสัญญาแบบปรับราคาได้ จัดทำขึ้นโดยกระทรวงพาณิชย์

K	=	ESCALATION FACTOR
It	=	ดัชนีราคาผู้บริโภคทั่วไปของประเทศ ในเดือนที่ส่งงานแต่ละงวด
Io	=	ดัชนีราคาผู้บริโภคทั่วไปของประเทศ ในเดือนที่เปิดของประกวดราคา
Ct	=	ดัชนีราคาซีเมนต์ ในเดือนที่ส่งงานแต่ละงวด
Co	=	ดัชนีราคาซีเมนต์ ในเดือนที่เปิดของประกวดราคา
Mt	=	ดัชนีราคาวัสดุก่อสร้าง (ไม่รวมเหล็กและซีเมนต์) ในเดือนที่ส่งงานแต่ละงวด
Mo	=	ดัชนีราคาวัสดุก่อสร้าง (ไม่รวมเหล็กและซีเมนต์) ในเดือนที่เปิดของประกวดราคา
St	=	ดัชนีราคาเหล็ก ในเดือนที่ส่งงานแต่ละงวด
So	=	ดัชนีราคาเหล็ก ในเดือนที่เปิดของประกวดราคา
Gt	=	ดัชนีราคาเหล็กแผ่นเรียบที่ผลิตในประเทศ ในเดือนที่ส่งงานแต่ละงวด
Go	=	ดัชนีราคาเหล็กแผ่นเรียบที่ผลิตในประเทศ ในเดือนที่เปิดของประกวดราคา
At	=	ดัชนีราคาแอสฟัลท์ ในเดือนที่ส่งงานแต่ละงวด
Ao	=	ดัชนีราคาแอสฟัลท์ ในเดือนที่เปิดของประกวดราคา

Et	=	ดัชนีราคาเครื่องจักรและบริภัณฑ์ ในเดือนที่ส่งงานแต่ละงวด
Eo	=	ดัชนีราคาเครื่องจักรและบริภัณฑ์ ในเดือนที่เปิดของประกวดราคา
Ft	=	ดัชนีราคาน้ำมันดีเซลหมุนเร็ว ในเดือนที่ส่งงานแต่ละงวด
Fo	=	ดัชนีราคาน้ำมันดีเซลหมุนเร็ว ในเดือนที่เปิดของประกวดราคา
ACt	=	ดัชนีราคาท่อซีเมนต์ใยหิน ในเดือนที่ส่งงานแต่ละงวด
ACo	=	ดัชนีราคาท่อซีเมนต์ใยหิน ในเดือนที่เปิดของประกวดราคา
PVCt	=	ดัชนีราคาท่อ PVC ในเดือนที่ส่งงานแต่ละงวด
PVCo	=	ดัชนีราคาท่อ PVC ในเดือนที่เปิดของประกวดราคา
GIPt	=	ดัชนีราคาท่อเหล็กอบสังกะสี ในเดือนที่ส่งงานแต่ละงวด
GIPo	=	ดัชนีราคาท่อเหล็กอบสังกะสี ในเดือนที่เปิดของประกวดราคา
PEt	=	ดัชนีราคาท่อ HYDENSITY POLYETHYLENE ในเดือนที่ส่งงานแต่ละงวด
PEo	=	ดัชนีราคาท่อ HYDENSITY POLYETHYLENE ในเดือนที่เปิดของประกวดราคา
Wt	=	ดัชนีราคาสายไฟฟ้า ในเดือนที่ส่งงานแต่ละงวด
Wo	=	ดัชนีราคาสายไฟฟ้า ในเดือนที่เปิดของประกวดราคา

วิธีการคำนวณที่ใช้กับสัญญาแบบปรับราคาได้

๑. การคำนวณหาค่า K จากสูตร ตามลักษณะงานนั้น ๆ ให้ใช้ตัวเลขดัชนีราคาวัสดุก่อสร้างของกระทรวงพาณิชย์ โดยใช้ฐานของปี ๒๕๓๐ เป็นเกณฑ์ในการคำนวณ

๒. การคำนวณหาค่า K สำหรับกรณีที่มีงานก่อสร้างหลายประเภทรวมอยู่ในสัญญาเดียวกันจะต้องแยกค่าก่อสร้างแต่ละประเภทให้ชัดเจนตามลักษณะของงานนั้น และให้สอดคล้องกับสูตรที่ได้กำหนดไว้

๓. การคำนวณหาค่า K กำหนดให้ใช้เทคนิค ๓ ตำแหน่งทุกขั้นตอน โดยไม่มีการปิดเศษและกำหนดให้ทำเลขสัมพันธ์ (เปรียบเทียบ) ให้เป็นผลสำเร็จก่อน แล้วจึงนำผลลัพธ์ไปคูณกับตัวเลขคงที่หน้าเลขสัมพันธ์นั้น

๔. ให้พิจารณาเงินเพิ่มหรือลดราคาค่างาน จากราคาที่ผู้รับจ้างทำสัญญาตกลงกับผู้ว่าจ้าง เมื่อค่า K ตามสูตรสำหรับงานก่อสร้างนั้น ๆ ในเดือนที่ส่งมอบงานมีค่าเปลี่ยนแปลงไปจากค่า K ในเดือนเปิดของประกวดราคามากกว่า ๔% ขึ้นไป โดยนำเฉพาะส่วนที่เกิน ๔% มาคำนวณปรับเพิ่มหรือลดค่างานแล้วแต่กรณี (โดยไม่คิด ๔% แรกให้)

๕. ในกรณีที่ผู้รับจ้าง ไม่สามารถทำการก่อสร้างให้แล้วเสร็จ ตามระยะเวลาในสัญญา โดยเป็นความผิดของผู้รับจ้าง ค่า K ตามสูตรต่าง ๆ ที่จะนำมาใช้ในการคำนวณค่างาน ให้ใช้ค่า K ของเดือนสุดท้ายตามอายุสัญญา หรือค่า K ของเดือนที่ส่งมอบงานจริง แล้วแต่ค่า K ตัวใดจะมีค่าน้อยกว่า

๖. การจ่ายเงินแต่ละงวด ให้จ่ายค่าจ้าง งานที่ผู้รับจ้างทำได้แต่ละงวด ตามสัญญาไปก่อนส่วนค่างานเพิ่มหรือค่างานลดลง ซึ่งจะคำนวณได้ต่อเมื่อทราบดัชนีราคาวัสดุก่อสร้าง ซึ่งนำมาคำนวณหาค่า K ของเดือนที่ส่งมอบงานงวดนั้น ๆ เป็นที่แน่นอนแล้ว เมื่อคำนวณเงินเพิ่มได้ให้ขอทำความตกลงเรื่องการเงินกับสำนักงบประมาณ

เอกสารแนบท้ายประกาศประกวดราคาจ้างด้วยวิธีประกวดราคาอิเล็กทรอนิกส์ (e – bidding)
ตามประกาศเลขที่ EB อด.๑/๒๒/๒๕๖๙ ลงวันที่ ๒๒ ตุลาคม ๒๕๖๘
ข้อ ๑.๕

“เงื่อนไขและหลักเกณฑ์”

๑. การขอเงินเพิ่มค่างานก่อสร้างตามสัญญาแบบปรับราคาได้นี้ เป็นหน้าที่ของผู้รับจ้างที่จะต้องเรียกร้อง ภายในกำหนด ๙๐ วัน นับตั้งแต่วันที่ผู้รับจ้างได้ส่งมอบงานงวดสุดท้าย หากพ้นกำหนดนี้ไปแล้วผู้รับจ้างไม่มีสิทธิ์ที่จะเรียกร้องเพิ่มค่างานก่อสร้างจากผู้ว่าจ้างได้อีกต่อไป และในกรณีที่ผู้ว่าจ้างจะต้องเรียกเงินคืนจากผู้รับจ้างได้ ผู้ว่าจ้างที่เป็นคู่สัญญาเรียกเงินคืนจากผู้รับจ้าง โดยเร็วหรือให้หักค่างานของงวดต่อไป หรือให้หักเงินจากหลักประกันสัญญาแล้วแต่กรณี

๒. การพิจารณาคำนวณเงินที่เพิ่มหรือลด และการจ่ายเงินเพิ่มหรือเรียกเงินคืนจากผู้รับจ้างตามเงื่อนไขของสัญญาแบบปรับราคาได้ ต้องได้รับการตรวจสอบและเห็นชอบจากสำนักงบประมาณและให้ถือการพิจารณาวินิจฉัยของสำนักงบประมาณเป็นที่สิ้นสุด

บทนิยามตามเอกสารประกวดราคาจ้างด้วยวิธีประกวดราคาอิเล็กทรอนิกส์ (e – bidding)

ตามประกาศเลขที่ EB อต.๑/๒๒/๒๕๖๙ ลงวันที่ ๒๒ ตุลาคม ๒๕๖๘

ข้อ ๑.๖

“ผู้มีผลประโยชน์ร่วมกัน” หมายความว่า บุคคลธรรมดาหรือนิติบุคคลที่เข้าเสนอรราคา หรือเข้ายื่น ข้อเสนอ ในการจัดซื้อจัดจ้างต่อหน่วยงานของรัฐใด เป็นผู้มีส่วนได้เสียไม่ว่าโดยทางตรงหรือทางอ้อมในกิจการ ของบุคคล ธรรมดาหรือนิติบุคคลอื่นที่เข้าเสนอรราคาหรือเข้ายื่นข้อเสนอต่อหน่วยงานของรัฐนั้นในคราวเดียวกัน

การมีส่วนได้เสียไม่ว่าโดยทางตรงหรือทางอ้อมของบุคคลธรรมดาหรือนิติบุคคลดังกล่าวข้างต้นได้แก่ การที่ บุคคลธรรมดาหรือนิติบุคคลดังกล่าวมีความสัมพันธ์กันในลักษณะ ดังต่อไปนี้

(๑) มีความสัมพันธ์กันในเชิงบริหาร โดยผู้จัดการ หุ่นส่วนผู้จัดการ กรรมการผู้จัดการ ผู้บริหาร หรือผู้มีอำนาจใน การดำเนินงานในกิจการของบุคคลธรรมดาหรือของนิติบุคคลรายหนึ่ง มีอำนาจหรือสามารถใช้อำนาจในการบริหาร จัดการกิจการของบุคคลธรรมดา หรือของนิติบุคคลอีกรายหนึ่ง หรือหลายรายที่เข้า เสนอรราคาหรือเข้ายื่นข้อเสนอต่อ หน่วยงานของรัฐนั้นในคราวเดียวกัน

(๒) มีความสัมพันธ์กันในเชิงทุน โดยผู้เป็นหุ้นส่วนในห้างหุ้นส่วนสามัญ หรือผู้เป็นหุ้นส่วนไม่จำกัด ความรับผิดชอบ ใน ห้างหุ้นส่วนจำกัด หรือผู้ถือหุ้นรายใหญ่ในบริษัทจำกัดหรือบริษัทมหาชนจำกัด เป็นหุ้นส่วน ในห้างหุ้นส่วนสามัญหรือ ห้างหุ้นส่วนจำกัด หรือเป็นผู้ถือหุ้นรายใหญ่ในบริษัทจำกัด หรือบริษัทมหาชนจำกัด อีกรายหนึ่งหรือหลายราย ที่เข้า เสนอรราคาหรือเข้ายื่นข้อเสนอต่อหน่วยงานของรัฐนั้นในคราวเดียวกัน

คำว่า “ผู้ถือหุ้นรายใหญ่” ให้หมายความว่า ผู้ถือหุ้นซึ่งถือหุ้นเกินกว่าร้อยละยี่สิบห้าในกิจการนั้น หรือในอัตรา อื่นตามที่ผู้รักษาการตามระเบียบเห็นสมควรประกาศกำหนด สำหรับกิจการบางประเภท หรือบางขนาด

(๓) มีความสัมพันธ์กันในลักษณะไขว้กันระหว่าง (๑) และ (๒) โดยผู้จัดการ หุ่นส่วนผู้จัดการ กรรมการผู้จัดการ ผู้บริหาร หรือผู้มีอำนาจในการดำเนินงานในกิจการของบุคคลธรรมดา หรือของนิติบุคคล รายหนึ่ง เป็นหุ้นส่วนในห้าง หุ้นส่วนสามัญหรือห้างหุ้นส่วนจำกัด หรือเป็นผู้ถือหุ้นรายใหญ่ ในบริษัทจำกัด หรือบริษัทมหาชนจำกัดอีกรายหนึ่งหรือ หลายราย ที่เข้าเสนอรราคาหรือเข้ายื่นข้อเสนอต่อหน่วยงานของรัฐนั้น ในคราวเดียวกัน หรือในนัยกลับกัน

การดำรงตำแหน่ง การเป็นหุ้นส่วน หรือการเข้าถือหุ้นดังกล่าวข้างต้นของคู่สมรสหรือบุตรที่ยังไม่ บรรลุนิติ ภาวะของบุคคลใน (๑) (๒) หรือ (๓) ให้ถือว่าเป็นการดำรงตำแหน่ง การเป็นหุ้นส่วน หรือการถือหุ้น ของบุคคลดังกล่าว

ในกรณีบุคคลใดใช้ชื่อบุคคลอื่นเป็นผู้จัดการ หุ่นส่วนผู้จัดการ กรรมการผู้จัดการ ผู้บริหาร ผู้เป็นหุ้นส่วน หรือผู้ ถือหุ้นโดยที่ตนเองเป็นผู้ใช้อำนาจในการบริหารที่แท้จริง หรือเป็นหุ้นส่วน หรือผู้ถือหุ้น ที่แท้จริงของห้างหุ้นส่วน หรือ บริษัทจำกัด หรือบริษัทมหาชนจำกัด แล้วแต่กรณี และห้างหุ้นส่วน หรือบริษัท จำกัด หรือบริษัทมหาชนจำกัดที่ เกี่ยวข้องได้เข้าเสนอรราคาหรือเข้ายื่นข้อเสนอต่อหน่วยงานของรัฐนั้น ในคราวเดียวกัน ให้ถือว่าผู้ยื่นข้อเสนอผู้นั้นมี ความสัมพันธ์กันตาม (๑) (๒) หรือ (๓) แล้วแต่กรณี

“การขัดขวางการแข่งขันอย่างเป็นธรรม” หมายความว่า การที่ผู้ยื่นข้อเสนอรายหนึ่งหรือหลายราย กระทำ การอย่างใด ๆ อันเป็นการขัดขวาง หรือเป็นอุปสรรค หรือไม่เปิดโอกาสให้มีการแข่งขันอย่างเป็นธรรม ในการเสนอ ราคาหรือยื่นข้อเสนอต่อหน่วยงานของรัฐ ไม่ว่าจะกระทำโดยการสมยอมกัน หรือโดยการให้ ขอให้ หรือรับว่าจะให้ เรียก รับ หรือยอมจะรับเงิน หรือทรัพย์สิน หรือประโยชน์อื่นใด หรือใช้กำลัง ประทุษร้าย หรือข่มขู่ว่าจะใช้กำลัง ประทุษร้าย หรือแสดงเอกสารอันเป็นเท็จ หรือส่อว่า กระทำการทุจริตอื่น ใดในการเสนอรราคา ทั้งนี้ โดยมีวัตถุประสงค์ ที่จะแสวงหาประโยชน์ในระหว่าง ผู้ยื่นข้อเสนอด้วยกัน หรือเพื่อให้ประโยชน์แก่ผู้ยื่นข้อเสนอรายหนึ่งรายใดเป็นผู้มีสิทธิ ทำสัญญา กับหน่วยงานของรัฐนั้น หรือเพื่อหลีกเลี่ยงการแข่งขันอย่างเป็นธรรม หรือเพื่อให้เกิดความได้เปรียบ หน่วยงานของรัฐโดยมิใช่เป็นไป ในทางการประกอบธุรกิจปกติ

“ผลงาน” หมายความว่า ผลงานที่ใช้เทคนิคในการดำเนินการอย่างเดียวกันกับงานที่ประกวดราคาอิเล็กทรอนิกส์ และต้องคำนึงถึงมูลค่าของราคางานที่ผู้ยื่นข้อเสนอเคยดำเนินการมาแล้ว ซึ่งการจะเห็นถึงขีดความสามารถนี้ได้ก็ย่อมจะต้องเป็นการบริหารงานภายใต้การจ้างครั้งเดียวมิใช่การจ้างในหลาย ๆ ครั้ง มารวมกัน โดยผลงานที่นำมายื่นจึงต้องเป็นผลงานของผู้ยื่นข้อเสนอในสัญญาเดียวเท่านั้น และเป็นสัญญา ที่ผู้ยื่นข้อเสนอได้ทำงานแล้วเสร็จตามสัญญาที่ได้มีการส่งมอบงานและตรวจรับเรียบร้อยแล้ว ซึ่งหนังสือ รับรองผลงานก่อสร้างดังกล่าว หน่วยงานของรัฐหรือหน่วยงานเอกชนซึ่งเป็นผู้ว่าจ้างจะต้องเป็นผู้ออกหนังสือ รับรองผลงานก่อสร้างให้กับผู้ยื่นข้อเสนอ

บัญชีเอกสารส่วนที่ ๑

ตามประกาศเลขที่ EB อด.๑/๒๒/๒๕๖๙ ลงวันที่ ๒๒ ตุลาคม ๒๕๖๘

๑. ในกรณีผู้ยื่นข้อเสนอเป็นนิติบุคคล
- (ก) ห้างหุ้นส่วนสามัญหรือห้างหุ้นส่วนจำกัด
 - สำเนาหนังสือรับรองการจดทะเบียนนิติบุคคล
ไฟล์ข้อมูล..... ขนาดไฟล์.....
 - บัญชีรายชื่อหุ้นส่วนผู้จัดการ
ไฟล์ข้อมูล..... ขนาดไฟล์.....
 - (ข) บริษัทจำกัดหรือบริษัทมหาชนจำกัด
 - สำเนาหนังสือรับรองการจดทะเบียนนิติบุคคล
ไฟล์ข้อมูล..... ขนาดไฟล์.....
 - สำเนาหนังสือบริคณห์สนธิ
ไฟล์ข้อมูล..... ขนาดไฟล์.....
 - บัญชีรายชื่อกรรมการผู้จัดการ
ไฟล์ข้อมูล..... ขนาดไฟล์.....
 - บัญชีผู้ถือหุ้นรายใหญ่ (ถ้ามี)
 - ไม่มีผู้ถือหุ้นรายใหญ่
 - มีผู้ถือหุ้นรายใหญ่
ไฟล์ข้อมูล..... ขนาดไฟล์.....
๒. ในกรณีผู้ยื่นข้อเสนอไม่เป็นนิติบุคคล
- (ก) บุคคลธรรมดา
 - สำเนาบัตรประจำตัวประชาชนของผู้ยื่น
ไฟล์ข้อมูล..... ขนาดไฟล์.....
 - (ข) คณะบุคคล
 - สำเนาข้อตกลงที่แสดงถึงการเข้าเป็นหุ้นส่วน
ไฟล์ข้อมูล..... ขนาดไฟล์.....
 - สำเนาบัตรประจำตัวประชาชนของผู้เป็นหุ้นส่วน
ไฟล์ข้อมูล..... ขนาดไฟล์.....
๓. ในกรณีผู้ยื่นข้อเสนอเป็นผู้ยื่นข้อเสนอร่วมกันในฐานะเป็นผู้ร่วมค้า
- สำเนาสัญญาของการเข้าร่วมค้า
ไฟล์ข้อมูล..... ขนาดไฟล์.....
 - (ก) ในกรณีผู้ร่วมค้าเป็นบุคคลธรรมดา
 - บุคคลสัญชาติไทย
สำเนาบัตรประจำตัวประชาชน
ไฟล์ข้อมูล..... ขนาดไฟล์.....
 - บุคคลที่มีเชื้อสัญชาติไทย
สำเนาหนังสือเดินทาง
ไฟล์ข้อมูล..... ขนาดไฟล์.....

○ (ข) ในกรณีผู้ร่วมค้าเป็นนิติบุคคล

- ห้างหุ้นส่วนสามัญหรือห้างหุ้นส่วนจำกัด

สำเนาหนังสือรับรองการจดทะเบียนนิติบุคคล

ไฟล์ข้อมูล..... ขนาดไฟล์.....

- บัญชีรายชื่อหุ้นส่วนผู้จัดการ

ไฟล์ข้อมูล..... ขนาดไฟล์.....

- บริษัทจำกัดหรือบริษัทมหาชนจำกัด

สำเนาหนังสือรับรองการจดทะเบียนนิติบุคคล

ไฟล์ข้อมูล..... ขนาดไฟล์.....

- สำนักงานสืบค้นคดีสนธิ

ไฟล์ข้อมูล..... ขนาดไฟล์.....

- บัญชีรายชื่อกรรมการผู้จัดการ

ไฟล์ข้อมูล..... ขนาดไฟล์.....

- บัญชีผู้ถือหุ้นรายใหญ่ (ถ้ามี)

○ ไม่มีผู้ถือหุ้นรายใหญ่

○ มีผู้ถือหุ้นรายใหญ่

ไฟล์ข้อมูล..... ขนาดไฟล์.....

๔. แบบตรวจสอบข้อมูลของผู้ประกอบการที่จะเข้าร่วมการเสนอราคาในโครงการที่มีวงเงินจัดซื้อจัดจ้างตั้งแต่ ๓๐๐ ล้านบาทขึ้นไป

ไฟล์ข้อมูล..... ขนาดไฟล์.....

๕. แบบข้อตกลงคุณธรรม (Integrity Pact) ความร่วมมือป้องกันการทุจริตในการจัดซื้อจัดจ้างภาครัฐ (สำหรับส่วนราชการ/รัฐวิสาหกิจ/องค์การมหาชน/หน่วยงานของรัฐและภาคเอกชน) กรณีโครงการจัดซื้อจัดจ้างที่มีวงเงินตั้งแต่ ๑,๐๐๐ ล้านบาทขึ้นไป

ไฟล์ข้อมูล..... ขนาดไฟล์.....

๖. อื่น ๆ (ถ้ามี)

○

.....
ไฟล์ข้อมูล..... ขนาดไฟล์.....

○

.....
ไฟล์ข้อมูล..... ขนาดไฟล์.....

○

.....
ไฟล์ข้อมูล..... ขนาดไฟล์.....

ข้าพเจ้าขอรับรองว่า เอกสารหลักฐานที่ข้าพเจ้ายื่นพร้อมการเสนอราคาทางระบบจัดซื้อจัดจ้างภาครัฐ ด้วยอิเล็กทรอนิกส์ในการคัดเลือกครั้งนี้ถูกต้องและเป็นความจริงทุกประการ

ลงชื่อ.....ผู้ยื่นข้อเสนอ

(.....)

บัญชีเอกสารส่วนที่ ๒

- ๑. สำเนาใบขึ้นทะเบียนผู้ประกอบการวิสาหกิจขนาดกลางและขนาดย่อม (SMEs) (ถ้ามี)
ไฟล์ข้อมูล..... ขนาดไฟล์.....
- ๒. สำเนาหนังสือรับรองผลงานก่อสร้าง (ถ้ามี)
ไฟล์ข้อมูล..... ขนาดไฟล์.....
- ๓. สำเนาหลักฐานการขึ้นทะเบียนงานก่อสร้าง
ไฟล์ข้อมูล..... ขนาดไฟล์.....
- ๔. สรุปรายละเอียดประกอบการอธิบายเอกสารตามที่หน่วยงานของรัฐกำหนดให้จัดส่งภายหลังจากวันเสนอราคา เพื่อใช้ในการประกอบการพิจารณา (ถ้ามี) ดังนี้
 - ๔.๑
ไฟล์ข้อมูล..... ขนาดไฟล์.....
 - ๔.๒
ไฟล์ข้อมูล..... ขนาดไฟล์.....
- ๕. อื่นๆ (ถ้ามี)
 - ๕.๑.....
ไฟล์ข้อมูล..... ขนาดไฟล์.....
 - ๕.๒.....
ไฟล์ข้อมูล..... ขนาดไฟล์.....
 - ๕.๓.....
ไฟล์ข้อมูล..... ขนาดไฟล์.....

ข้าพเจ้าขอรับรองว่าเอกสารหลักฐานที่ข้าพเจ้าได้ยื่นมาพร้อมการเสนอราคาทางระบบจัดซื้อจัดจ้างภาครัฐด้วยอิเล็กทรอนิกส์ในการคัดเลือกครั้งนี้ถูกต้องและเป็นความจริงทุกประการ

ลงชื่อ.....ผู้ยื่นข้อเสนอ
(.....)

เอกสารแนบท้ายเอกสารประกวดราคาจ้างด้วยวิธีประกวดราคาอิเล็กทรอนิกส์ (e – bidding)

ตามประกาศเลขที่ EB อต.๑/๒๒/๒๕๖๙ ลงวันที่ ๒๒ ตุลาคม ๒๕๖๙

เรื่อง การจัดทำแผนการใช้วัสดุที่ผลิตภายในประเทศ

ข้อ ๑.๙

ตารางการจัดทำแผนการใช้วัสดุที่ผลิตภายในประเทศ

โครงการ กิจกรรมอำนวยการและสนับสนุนการพัฒนาทางหลวง ประจำปี ๒๕๖๙ รหัสงาน ๒๐๕๒๐ งานก่อสร้างอาคารที่ทำการและสิ่งก่อสร้างประกอบ สำนักงานปรับปรุง แขวงทางหลวงอุดรดิตต์ที่ ๑ จ.อุดรดิตต์ ปริมาณงาน ๑ แห่ง

รายการวัสดุหรือครุภัณฑ์ที่ใช้ในโครงการ
แผนการใช้วัสดุที่ผลิตภายในประเทศ

ลำดับ	รายการ	หน่วย	ปริมาณ	ราคาต่อหน่วย (บาท)	เป็นเงิน (รวม)	วัสดุ ในประเทศ	วัสดุ ต่างประเทศ
๑.							
๒.							
๓.							
๔.							
๕.							
รวม							
อัตรา (ร้อยละ)					๑๐๐	๗๐	๓๐

ลงชื่อ.....(คู่สัญญาฝ่ายผู้รับจ้าง)
(.....)

เอกสารแนบท้ายเอกสารประกวดราคาจ้างด้วยวิธีประกวดราคาอิเล็กทรอนิกส์ (e - bidding)

ตามประกาศเลขที่ EB อต.๑/...๒.../๒๕๖๙ ลงวันที่ ๒๒ ตุลาคม ๒๕๖๘

เรื่อง การจัดทำแผนการใช้เหล็กที่ผลิตภายในประเทศ

ข้อ ๑.๙

ตารางการจัดทำแผนการใช้เหล็กที่ผลิตภายในประเทศ

โครงการ กิจกรรมอำนวยการและสนับสนุนการพัฒนาทางหลวง ประจำปี ๒๕๖๙ รหัสงาน ๒๐๕๒๐
งานก่อสร้างอาคารที่ทำการและสิ่งก่อสร้างประกอบ สำนักงานปรับปรุง ขนทางหลวงอุดรดิตถ์ที่ ๑ จ.อุดรดิตถ์
ปริมาณงาน ๑ แห่ง

รายการวัสดุหรือครุภัณฑ์ที่ใช้ในโครงการ

แผนการใช้วัสดุที่ผลิตภายในประเทศ

ปริมาณเหล็กทั้งโครงการ.....ตัน

ลำดับ	รายการ	หน่วย	ปริมาณ	เหล็ก ในประเทศ	เหล็ก ต่างประเทศ
๑.	เหล็กเส้น	ตัน			
๒.	เหล็กข้ออ	ตัน			
๓.	เหล็กเส้นกลม	ตัน			
๔.					
๕.					
รวม					
อัตรา (ร้อยละ)			๑๐๐	๙๐	๑๐

ลงชื่อ.....(คู่สัญญาฝ่ายผู้รับจ้าง)

(.....)

เอกสารแนบท้ายเอกสารประกวดราคาจ้างด้วยวิธีประกวดราคาอิเล็กทรอนิกส์ (e – bidding)

ตามประกาศเลขที่ EB อต.๑/...๒../๒๕๖๙ ลงวันที่ ๒๒ ตุลาคม ๒๕๖๘

รายการงานผู้รับจ้างต้องรับผิดชอบในความชำรุดบกพร่องของงานจ้าง

หรือความเสียหายภายในกำหนดเวลา

ข้อ ๑.๑๑

๑. ภายในกำหนด ๒ ปี

ผู้รับจ้าง ซึ่งได้ทำสัญญาจ้างกับกรมทางหลวงจะต้องรับประกันความชำรุดบกพร่องของงานจ้างตามเงื่อนไขที่กำหนดภายในระยะเวลาไม่น้อยกว่า ๒ ปี นับถัดจากวันที่กรมทางหลวงได้รับมอบงาน ยกเว้นงานจ้างตามข้อ ๒ และข้อ ๓

๒. ภายในกำหนด ๑ ปี

- ๒.๑ งานคันทางดิน (ถนนดิน)
- ๒.๒ งานผิวทางลูกรัง
- ๒.๓ รางระบายน้ำที่ไม่ตาดคอนกรีต (Concrete)
- ๒.๔ ไหล่ทางลูกรัง
- ๒.๕ ลาดข้างทางและลาดคอสะพานที่ไม่มีการป้องกันการกัดเซาะ
- ๒.๖ ลาดดินตัด (Back Slope) ที่ไม่มีการป้องกันการกัดเซาะ
- ๒.๗ งานปลูกหญ้า
- ๒.๘ งานปลูกต้นไม้
- ๒.๙ งานตีเส้นโดยใช้สีชนิดโรยลูกแก้ว
- ๒.๑๐ งานทาสีทั่วไป

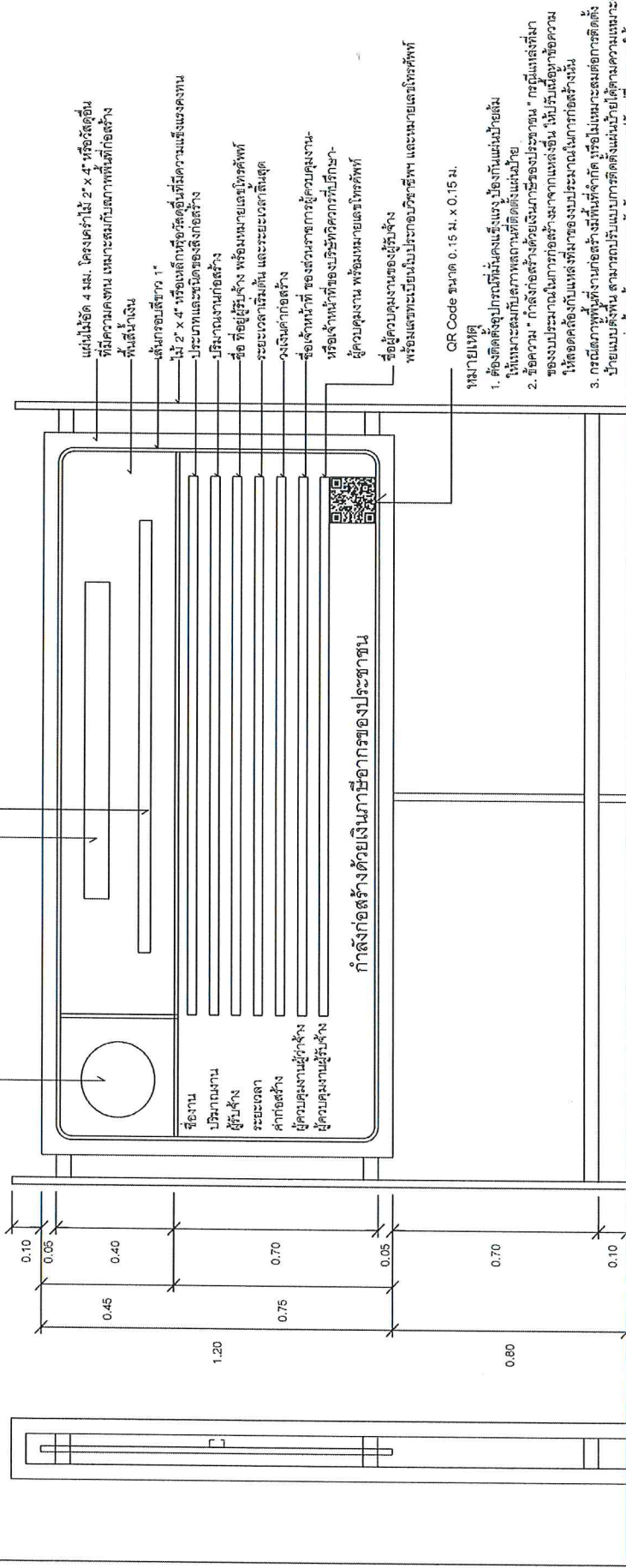
๓. ภายในกำหนด ๓ ปี

อุปกรณ์ที่ใช้ในการติดตั้งไฟฟ้าแสงสว่าง และไฟสัญญาณจราจร ยกเว้นหลอดไฟฟ้า

ชื่อหน่วยงานเจ้าของโครงการ สูง 10 ซม. สีขาว

สถานที่ติดตั้งแผงโซลาร์เซลล์ สูง 5 ซม. สีขาว

ดวงตราหน่วยงานเจ้าของโครงการ ๑.25 ซม. สีขาว หรือสีอื่นตามความเหมาะสมของแต่ละหน่วยงาน



กำลังก่อสร้างด้วยเงินภาษีอากรของประชาชน

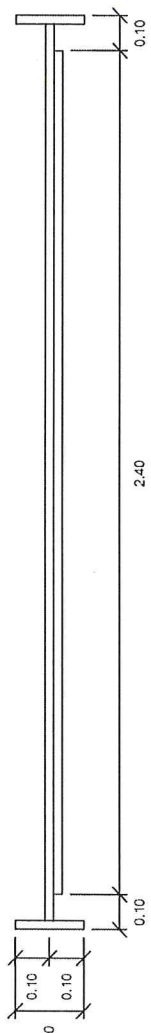
QR Code ขนาด 0.15 ม. x 0.15 ม.

- หมายเหตุ
1. ต้องติดตั้งอุปกรณ์ที่มั่นคงแข็งแรง บล็อกกันแผ่นดิน
 2. ให้เหมาะสมกับสภาพสถานที่ติดตั้งแผงโซลาร์
 3. ข้อความ* กำลังก่อสร้างด้วยเงินภาษีอากรของประชาชน* กรณีแหล่งที่มาของงบประมาณในการก่อสร้างมาจากแหล่งอื่น ให้ปรับเนื้อหาข้อความให้สอดคล้องกับแหล่งที่มาของงบประมาณในการก่อสร้างนั้น
 4. กรณีสภาพพื้นที่งานก่อสร้างไม่เหมาะสมต่อการติดตั้งป้ายแบบตั้งพื้น สามารถปรับแบบการติดตั้งป้ายให้เหมาะสมตามระเบียบ
 5. ผู้รับจ้างจะติดตั้งแผงโซลาร์เซลล์ให้มีความเป็นองค์ประกอบดำเนินการติดตั้งป้าย หรือผู้ควบคุมงานของผู้รับจ้างให้มีความเป็นองค์ประกอบดำเนินการติดตั้งป้าย

รูปด้านหน้า 1 : 50

รูปด้านข้าง 1 : 50

กรมโยธาธิการและผังเมือง	
กองควบคุมการก่อสร้าง	
แบบ	แบบป้ายแสดงรายละเอียดเกี่ยวกับงานก่อสร้างของโครงการ
แสดงแบบ	แบบรูปด้านหน้า, รูปด้านข้าง
ขนาดชน	แผ่น 1
1:50	จำนวนแผ่น 1

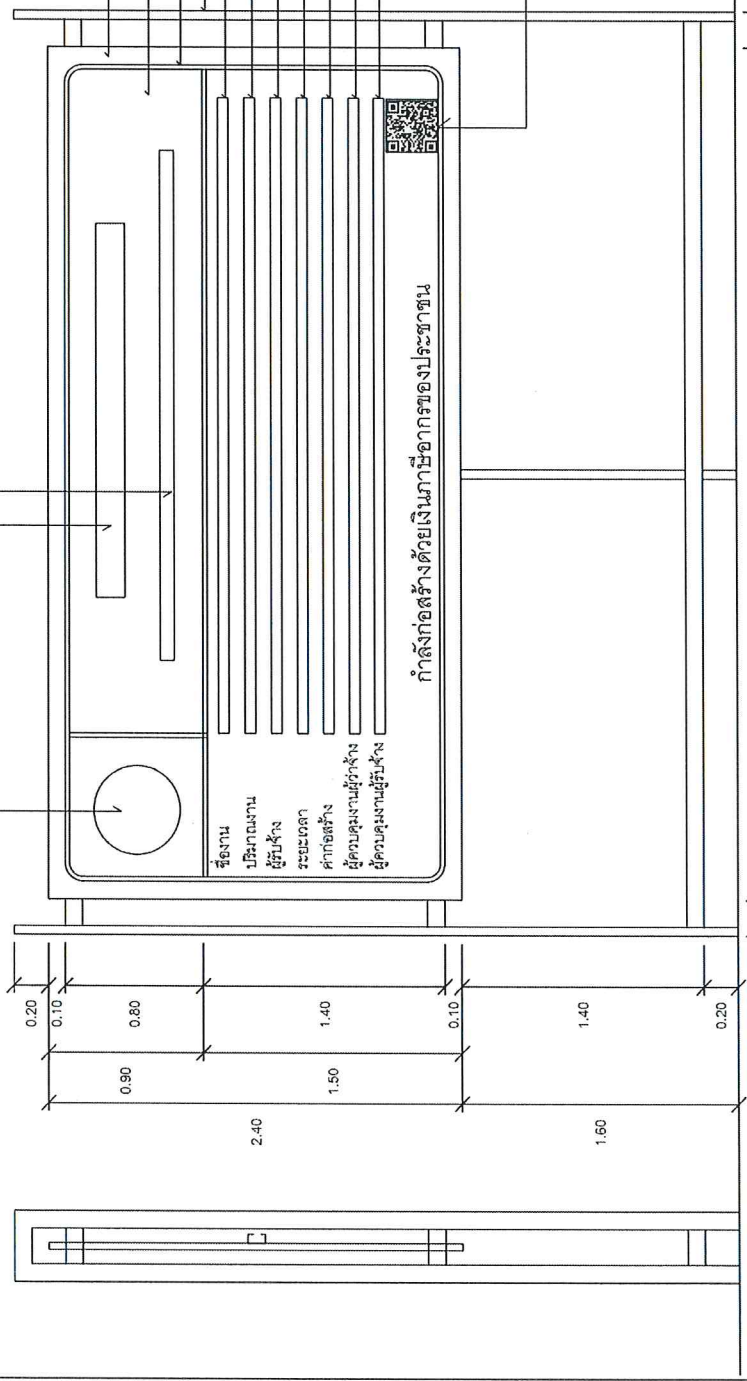


รูปด้านข้าง 1 : 50

ชื่อหน่วยงานเจ้าของโครงการ สูง 20 ซม. สีขาว

ดวงหรือหน่วยงานเจ้าของโครงการ ๑ 50 ซม. สีขาว
หรือสื่ออื่นตามขนาดของแต่ละหน่วยงาน

สถานที่ติดตั้งและโทรศัพท์ สูง 10 ซม. สีขาว



กำลังก่อสร้างตั้งเงินภาษีอากรของประชาชน

ชื่องาน
บริเวณงาน
ผู้รับจ้าง
ระยะเวลา
ค่าก่อสร้าง
ผู้ควบคุมงานผู้ว่าจ้าง
ผู้ควบคุมงานผู้รับจ้าง

ชื่อผู้ควบคุมงานของผู้รับจ้าง
หรือเลขทะเบียนใบอนุญาตวิชาชีพสถาปัตย์ และหมายเลขโทรศัพท์

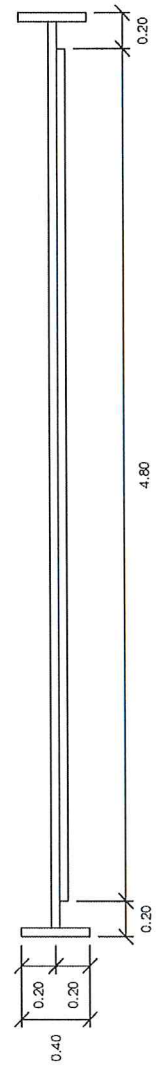
QR Code ขนาด 0.30 ม. x 0.30 ม.

หมายเหตุ

1. ต้องติดตั้งโครงถักที่มั่นคงแข็งแรง บ่อน้ำกันแผ่นดินด้วย
2. ชื่อความ * กำลังก่อสร้างต้องอยู่ในภาษาหรือภาษาชนวน * กรณีแปล่งที่มาของงบประมาณในการก่อสร้างมาจากแหล่งอื่น ให้ปรับเนื้อหาข้อความให้สอดคล้องกับแหล่งที่มาของงบประมาณในการก่อสร้างนั้น
3. กรณีสถานที่ก่อสร้างมีพื้นที่จำกัด หรือมีงบประมาณก่อสร้างที่จำกัด ไม่สามารถติดตั้งป้ายแบบดังที่เห็น สามารถปรับแบบการติดตั้งป้ายได้ตามความเหมาะสม
4. ขนาดของป้าย ข้อความ และตัวอักษร สามารถปรับเปลี่ยนขนาดให้เหมาะสมกับสภาพพื้นที่
5. ผู้รับจ้างจะต้องเสนอรูปแบบป้ายงานก่อสร้างให้คณะกรรมการการตรวจรับพัสดุ หรือผู้ควบคุมงานของผู้ว่าจ้างให้ความเห็นชอบก่อนดำเนินการติดตั้งป้าย

รูปด้านข้าง 1 : 25

รูปด้านบน 1 : 25



แปลน 1 : 25

กรมโยธาธิการและผังเมือง	
กองควบคุมการก่อสร้าง	
แบบ	
แผ่นป้ายแสดงรายละเอียดเกี่ยวกับงานก่อสร้างของทางราชการ	
แสดงแบบ	
แบบรูปด้านหน้า, รูปด้านข้าง	
รูปถ่าย	แผ่น
1 : 25	จำนวน
	1
	1

เอกสารแนบท้ายเอกสารประกวดราคาจ้างด้วยวิธีประกวดราคาอิเล็กทรอนิกส์ (e – bidding)

ตามประกาศเลขที่ EB อต.๑/๒๒/๒๕๖๙ ลงวันที่ ๒๒ ตุลาคม ๒๕๖๘

เงื่อนไขการเสนอแผนการทำงาน

ข้อ ๑.๑๓

ภายในกำหนดระยะเวลา.....๗.....วัน นับถัดจากวันลงนามในสัญญาผู้รับจ้างจะต้องจัดทำแผนการทำงาน
ส่งให้ผู้ว่าจ้างตรวจสอบและแผนการทำงานดังกล่าวต้องได้รับความเห็นชอบจากผู้ว่าจ้างก่อนจึงลงมือทำงานได้

แผนการทำงานจะต้องแสดงลำดับขั้นตอนและช่วงเวลาที่ทำงานแต่ละรายการตามสัญญาให้ครบถ้วนชัดเจน
และเป็นไปได้ โดยงานทั้งหมดต้องแล้วเสร็จบริบูรณ์ภายในกำหนดเวลาของสัญญา

ในกรณีมีความจำเป็นต้องปรับแผนการทำงานในระหว่างการทำงาน ผู้รับจ้างต้องเสนอแผนการทำงานที่ปรับเปลี่ยน
แก่ผู้ว่าจ้างเพื่อให้ความเห็นชอบก่อนทุกครั้ง

เอกสารแนบท้ายเอกสารประกวดราคาจ้างด้วยวิธีประกวดราคาอิเล็กทรอนิกส์ (e – bidding)
ตามประกาศเลขที่ EB อต.๑/ ๒ /๒๕๖๙ ลงวันที่ ๒๒ ตุลาคม ๒๕๖๘

เรื่อง การจ้างช่วง

ข้อ ๑.๑๔

ภายหลังจากได้มีการลงนามสัญญาจ้างแล้ว ห้ามผู้รับจ้างเอางานทั้งหมดหรือแต่บางส่วนตามสัญญาไปจ้างช่วงให้ผู้อื่นทำอีกทอดหนึ่ง เว้นแต่การจ้างช่วงงานแต่บางส่วนที่ได้รับอนุญาตเป็นหนังสือจากผู้ว่าจ้างแล้ว การที่ผู้ว่าจ้างได้อนุญาตให้จ้างช่วงงานแต่บางส่วนดังกล่าวนี้ ไม่เป็นเหตุให้ผู้รับจ้างหลุดพ้นจากความรับผิดชอบหรือพันธะหน้าที่ตามสัญญา และผู้ได้รับจ้างจะยังคงต้องรับผิดชอบและความประมาทเลินเล่อของผู้รับจ้างช่วงหรือของตัวแทนหรือลูกจ้างของผู้รับจ้างช่วงนั้นทุกประการ

กรณีผู้รับจ้างไปจ้างช่วงงานแต่บางส่วน โดยฝ่าฝืนความในวรรคหนึ่ง ผู้รับจ้างต้องชำระค่าปรับให้แก่ผู้ว่าจ้างเป็นจำนวนเงินในอัตราร้อยละ ๑๐ (สิบ) ของวงเงินของงานที่จ้างช่วงตามสัญญา ทั้งนี้ไม่ตัดสิทธิผู้ว่าจ้างในการบอกเลิกสัญญา



ประมาณราคาก่อสร้าง งานก่อสร้างอาคารที่ทำการและสิ่งก่อสร้างประกอบ สำนักงานปรับปรุงซ่อม
 สถานที่ก่อสร้าง แขวงทางหลวงอุดรดิตถ์ที่ 1
 รหัสงาน 20520 งานก่อสร้างอาคารที่ทำการและสิ่งก่อสร้างประกอบ สำนักงานปรับปรุงซ่อม
 แขวงทางหลวงอุดรดิตถ์ที่ 1 จ.อุดรดิตถ์ 1 แห่ง

ลำดับ	รายการ	ค่าก่อสร้าง	หมายเหตุ
1	หมวดงานโครงสร้างวิศวกรรม		
2	หมวดงานสถาปัตยกรรม		
3	หมวดงานระบบสุขาภิบาล		
4	หมวดงานระบบไฟฟ้า		
	รวมงานอาคาร		
	รวมเป็นเงิน		
	รวมเป็นเงินทั้งสิ้น		
	ปรับยอด		



ประมาณราคาค่าก่อสร้าง งานก่อสร้างอาคารที่ทำการและสิ่งก่อสร้างประกอบ สำนักงานปรับปรุงซ่อม
 สถานที่ก่อสร้าง แขวงทางหลวงอุดรธานี 1
 งาน : 1. หมวดงานโครงสร้างวิศวกรรม

ลำดับ	รายการ	จำนวน	หน่วย	ค่าวัสดุของ		ค่าแรงงาน		ค่าวัสดุและ ค่าแรงงาน	หมายเหตุ
				ราคาต่อหน่วย	จำนวนเงิน	ราคาต่อหน่วย	จำนวนเงิน		
1	งานก่อสร้างอาคารที่ทำการและสิ่งก่อสร้างประกอบ สำนักงานปรับปรุงซ่อม	1.00	แห่ง						
	รวมราคาค่าหมวดงานวิศวกรรมโครงสร้าง								
1	งานโครงสร้างวิศวกรรม								
1.1	งานเตรียมพื้นที่ก่อสร้าง	1.00	L.S.						
1.2	งานขุดดินฐานรากและถมดิน	92.00	ลบ.ม.						
1.3	งานทราดยางกันฐานราก	9.00	ลบ.ม.						
1.4	งานคอนกรีตหยาบรองพื้นลูกรังกันฐานราก	4.00	ลบ.ม.						
1.5	งานแบบหล่อคอนกรีต								
1.5.1	ไม้แบบ	224.00	ตร.ม.						
1.6	งานเหล็กเสริมคอนกรีต								
1.6.1	เหล็กเสริมคอนกรีตฉลิวเรียบ RB-6 มม.	572.00	กก.						
1.6.2	เหล็กเสริมคอนกรีตฉลิวเรียบ RB-9 มม.	1,890.00	กก.						
1.6.3	เหล็กเสริมคอนกรีตฉลิวเรียบ DB-12 มม.	1,689.00	กก.						
1.6.4	เหล็กเสริมคอนกรีตฉลิวเรียบ DB-16 มม.	2,620.00	กก.						
1.6.5	ลวดผูกเหล็ก	121.00	กก.						
1.7	งานคอนกรีตกำลังอัดประลัยมีอายุ 28 วัน รูปบาศก์ 280 กก./ตร.ซม.	92.00	ลบ.ม.						
1.8	งานทราดยางอัดแน่น	53.00	ลบ.ม.						
1.9	งานโครงสร้างคานเหล็ก								
1.9.1	เหล็กกล่อง 100 x 50 x 3.2 มม.	62.00	ท่อน						
1.9.2	เหล็กตัวซี 125 x 50 x 20 x 3.2 มม.	51.00	ท่อน						
1.9.3	เหล็กกล่อง 50 x 50 x 3.2 มม.	16.00	ท่อน						
1.9.4	เหล็กกล่อง 50 x 50 x 2.3 มม.	20.00	ท่อน						
1.9.5	L - 50 x 50 x 4.0 มม.(เหล็กฉาก)	2.00	ท่อน						
1.9.6	PLATE - 250 x 250 x 12 มม.(แผ่นเหล็กหัวเสา)	28.00	แผ่น						
1.9.7	J-BOLTS Ø 16 มม.(ยาว 40 ซม.)	56.00	ชุด						
1.9.8	เหล็กเส้นกลมฉลิวเรียบ Ø 12 มม. (SAG ROD)	47.00	กก.						
1.9.9	ตัวรับเกลียว (TRUN BUCKLE CAPACITY 6 TON. MIN.)	12.00	ชุด						
1.9.10	เหล็กเส้นกลมฉลิวเรียบ Ø 16 มม. (Tie rod)	56.81	กก.						
1.9.11	PLATE - 150 x 150 x 9 มม. (แผ่นเหล็ก)	12.00	แผ่น						
1.9.12	ค่าแรงเชื่อมโครงสร้างคาน-เสา-เสาเชื่อม	5,532.00	กก.						
1.9.13	ค่าสีกันสนิมและสีเคลือบเงาโครงสร้างคาน	233.00	ตร.ม.						



ประมาณราคาค่าก่อสร้าง งานก่อสร้างอาคารที่ทำการและสิ่งก่อสร้างประกอบ สำนักงานรับซ่อม
สถานที่ก่อสร้าง แขวงทางหลวงอุดรธานีที่ 1
งาน : 2. หมวดงานสถาปัตยกรรม

ลำดับ	รายการ	จำนวน	หน่วย	คำวัดสิ่งของ		ค่าแรงงาน		คำวัดและค่าแรงงาน	หมายเหตุ
				ราคาต่อหน่วย	จำนวนเงิน	ราคาต่อหน่วย	จำนวนเงิน		
1	งานก่อสร้างอาคารที่ทำการและสิ่งก่อสร้างประกอบ สำนักงานรับซ่อม	1.00	แห่ง						
2	รวมสถาปัตยกรรม								
2.1	งานหลังคา								
2.1.1	แผ่นหลังคาเมทัลชีท สี ALUZING ความหนาไม่น้อยกว่า 0.40 มม. ติดตั้งระบบลิ้นคีบ	273.00	ตร.ม.						
2.1.2	FLASHING METAL SHEET หนา 0.40 มม.	51.00	ม.						
2.2	งานฝ้าเพดาน								
2.2.1	ฝ้าภายในเป็นชั้นบอร์ด หนา 9 มม. ชนิดธรรมดา ขอบลาด ผิวฉาบเรียบ โครงสร้างเหล็กอบสังกะสี เบอร์ 24 (ฝ้าภายในทั่วไป)	132.00	ตร.ม.						
2.2.2	ฝ้าภายในเป็นชั้นบอร์ด หนา 9 มม. ชนิดกันชื้น ขอบเรียบ ผิวฉาบเรียบ โครงสร้าง T-BAR อะลูมิเนียมอบสี (ห้องน้ำ)	20.00	ตร.ม.						
2.2.3	ฝ้า Metal sheet หนา 0.40 มม. สี ALUZING และ SIDING	78.00	ตร.ม.						
2.3	งานผนังอิฐ-ฉาบปูน								
2.3.1	ผนังอิฐฉาบปูนเดี่ยว 4 ฐ ขนาด 6.00 x 6.00 x 15.00 ซม.	229.00	ตร.ม.						
2.3.2	งานปูนฉาบเรียบ หนา 1.50 ซม.	377.00	ตร.ม.						
2.3.3	งานเสาค้ำและทับหลัง คสล.	206.00	ม.						
2.3.4	งานקרกระเบื้องเซรามิค ขนาด 0.30 ม. x 0.30 ม. (ผนังห้องน้ำ)	84.00	ตร.ม.						
2.4	งานพื้น								
2.4.1	กระเบื้องเซรามิค ขนาด 40 ซม x 40 ซม (ห้องทั่วไป)	169.00	ตร.ม.						
2.4.2	กระเบื้องเซรามิค ขนาด 30 ซม x 30 ซม ชนิดกันชื้น (ห้องน้ำ)	18.00	ตร.ม.						
2.4.3	พื้น คสล. ผิวขัดเรียบ (พื้นห้องตรง)	147.00	ตร.ม.						
2.5	งานประตู-หน้าต่าง								
2.5.1	ป1-ประตูบานเปิดเดี่ยว ขนาด 0.90 ม. x 2.20 ม. พร้อมอุปกรณ์บานเปิดครบชุดตามมาตรฐานผู้ผลิต	4.00	ชุด						
2.5.2	ป2-ประตูบานเปิดเดี่ยว PVC ขนาด 0.80 ม. x 2.00 ม. พร้อมอุปกรณ์บานเปิดครบชุดตามมาตรฐานผู้ผลิต	4.00	ชุด						
2.5.3	น1-หน้าต่างบานเลื่อนคู่ พร้อมหน้าต่างติดตั้ง ขนาด 1.20 ม x 2.40 ม พร้อมอุปกรณ์บานเลื่อนครบชุดตามมาตรฐานผู้ผลิต	15.00	ชุด						
2.5.4	น2-หน้าต่างบานเลื่อนเดี่ยว ขนาด 1.20 ม x 2.00 ม พร้อมอุปกรณ์บานเลื่อนเดี่ยวครบชุดตามมาตรฐานผู้ผลิต	1.00	ชุด						
2.5.5	น3-หน้าต่างบานกระทุ้ง ขนาด 0.50 ม x 0.70 ม พร้อมอุปกรณ์กระทุ้งครบชุดตามมาตรฐานผู้ผลิต	4.00	ชุด						
2.6	งานสุขภัณฑ์								
2.6.1	โถส้วมชักโครกนั่งรา	3.00	ชุด						
2.6.2	โถปัสสาวะ	2.00	ชุด						
2.6.3	อ่างล้างหน้าชนิดเซรามิคพร้อมชุดอุปกรณ์ฝัก	4.00	ชุด						
2.6.4	กระจกเงาสำหรับปรับปรุงประกอบพลาสติก	4.00	ชุด						
2.6.5	ฝักบัวช้อบพร้อมฝักบัวเดี่ยว	1.00	ชุด						



ประมาณราคาค่าก่อสร้าง งานก่อสร้างอาคารที่ทำการและสิ่งก่อสร้างประกอบ สำนักงานบริษัท
 สถานีก่อสร้าง แขวงทางหลวงอุดรธานี 1
 งาน : 2. หมวดงานสถาปัตยกรรม

ลำดับ	รายการ	จำนวน	หน่วย	ค่าวัสดุสิ่งของ		ค่าแรงงาน		ค่าวัสดุและค่าแรงงาน	หมายเหตุ
				ราคาต่อหน่วย	จำนวนเงิน	ราคาต่อหน่วย	จำนวนเงิน		
1	งานก่อสร้างอาคารที่ทำการและสิ่งก่อสร้างประกอบ สำนักงานบริษัท	1.00	แห่ง					-	
	รวมราคาหมวดงานสถาปัตยกรรม								
2.6.6	ราวแขวนผ้าคอนกรีต (สังกะสี)	1.00	อัน						
2.6.7	ทิวาสปู	1.00	ชุด						
2.6.8	สายยึดชำระ พร้อมขอบเขาม	3.00	ชุด						
2.6.9	ที่ใส่กระดาษชำระ	3.00	ชุด						
2.6.10	สื่อน้ำล้างห้องน้ำแบบกด	4.00	ชุด						
2.6.11	ห้องน้ำล้างชำระ	4.00	ชุด						
2.6.12	สายน้ำดีสายกั้นคอนกรีต ยาว 1.00 ม.	4.00	ชุด						
2.6.13	สตอปวาล์ว	9.00	ชุด						
2.6.14	ก๊อกล้างพื้น	4.00	ชุด						
2.6.15	ตะแกรงเหล็กเส้น Floor Drain Ø 2" มีฝาครอบกันกลิ่น	4.00	ชุด						
2.7	งานสี								
2.7.1	สีน้ำอะคริลิก ชนิดภายใน	182.00	ตร.ม.						
2.7.2	สีน้ำอะคริลิก ชนิดภายนอก	195.00	ตร.ม.						
2.8	งานบัวเชิงผนัง								
2.8.1	บัวเชิงผนังสำเร็จรูป LAMINATED ขนาด 3/4" x 4" ติดทุกห้อง (ยกเว้นห้องเก็บของ)	54.00	ม.						
2.9	งานบานเกล็ดอะลูมิเนียม								
2.9.1	Metel Flashing for Louver (กรอบแผ่นบานเกล็ด)	21.00	ม.						
2.9.2	เหล็กกล่อง 100 x 50 x 2.8 mm.	10.00	ห้อง						
2.9.3	เหล็กกล่อง 50 x 50 x 2.3 mm.	16.00	ห้อง						
2.9.4	Louwer (แผ่นบานเกล็ด)	240.00	ม.						
2.9.5	Louwer strap (ขายึดบานเกล็ด)	284.00	ชุด						
2.9.6	ค่าแรงเชื่อมโครงงานเกล็ด-สวดเชื่อม	663.00	กก.						
2.9.7	ทาสีกันสนิมและสีเคลือบโครงงานเกล็ด	35.00	ตร.ม.						
2.10	งานแผ่น SMART BOARD , VIVA BOARD								
2.10.1	แผ่น SMART BOARD ขนาด 1.20 x 1.20 x 0.04 m.	18.00	ตร.ม.						
2.10.2	แผ่น VIVA BOARD ขนาด 120 x 240 x 20 mm	31.00	ตร.ม.						
2.11	งานรางน้ำฝน								
2.11.1	รางน้ำฝนคอนกรีต เกรด 304 พร้อมตะขอยึดแผ่น เกรด 304 @ 1.00 ม ตลอดความยาว	31.00	ม.						
2.11.2	ท่อระบายน้ำ ขนาด Ø 4" PVC CLASS 8.5	6.00	ห้อง						
	รวมราคาทางสถาปัตยกรรม								



ประมาณราคาค่าก่อสร้าง งานก่อสร้างอาคารที่ทำการและสิ่งก่อสร้างประกอบ สำนักงานปรับปรุง
สถานที่ก่อสร้าง แขวงทางหลวงอุดรคดีที่ 1
งาน : 3.หมวดงานระบบสุขาภิบาล

ลำดับ	รายการ	จำนวน	หน่วย	คำวัสดุของ		คำวัสดุและ		หมายเหตุ
				ราคาต่อหน่วย	จำนวนเงิน	ราคาต่อหน่วย	จำนวนเงิน	
1	งานก่อสร้างอาคารที่ทำการและสิ่งก่อสร้างประกอบ สำนักงานปรับปรุง	1.00	แห่ง					
	รวมหมวดงานระบบสุขาภิบาล							
3	งานระบบสุขาภิบาล							
3.1	งานระบบเดินท่อน้ำดี							
3.1.1	ตั้งถังน้ำควานจุไม่น้อยกว่า 1500 ลิตร/ชุด	1.00	ถัง					
3.1.2	ปั๊มน้ำ แบบอัตโนมัติแวนแวนเตอร์ ขนาดไม่น้อยกว่า 750 W	1.00	ชุด					
3.1.3	ท่อพีวีซี ชนิดปลายธรรมดา ชั้น 13.5 ขนาด \varnothing 1 1/2"	12.00	ฟุต					
3.1.4	ท่อพีวีซี ชนิดปลายธรรมดา ชั้น 13.5 ขนาด \varnothing 1"	4.00	ฟุต					
3.1.5	ท่อพีวีซี ชนิดปลายธรรมดา ชั้น 13.5 \varnothing ขนาด 3/4"	3.00	ฟุต					
3.1.6	ประตูน้ำ (GATE VALVE) ทองเหลือง สลัก แร้งตัน 150 ขนาด \varnothing 1"	1.00	ชุด					
3.1.7	มาตรวัดน้ำประปา (จากการประปา) ชนิดใบพัด ตัดด้วยเกลียว ขนาด \varnothing 1 1/2"	1.00	ชุด					
3.1.8	ข้อต่อท่อ/ข้อง อุปรกรณ์จับยึดท่อและอื่นๆ (Accessories)	1.00	L.S.					
3.2	งานระบบระบายน้ำและบำบัดน้ำเสีย							
3.2.1	บ่อพัก คสล. สำเร็จรูป ขนาด 0.40 m x 0.40 m (สำหรับใส่ท่อขนาด \varnothing 0.30 m.) พร้อมฝาปิด คสล.	8.00	ชุด					
3.2.2	ท่อซีเมนต์ใยหิน \varnothing 0.30 m.	32.00	ม.					
3.2.3	ถังบำบัดน้ำเสียรวมแบบกรองและกรอง ไม่มีระบบอัดอากาศ ขนาดไม่น้อยกว่า 1500 ลิตร/ชุด	2.00	ชุด					
3.2.4	เบ็ดักไขมันสำเร็จรูป(GREASE TRAP) ชนิดฝังพื้นดิน ขนาด 140 ลิตร	1.00	ชุด					
3.2.5	ท่อพีวีซี ชนิดปลายธรรมดา ชั้น 8.5 ขนาด \varnothing 3"	6.00	ฟุต					
3.2.6	ท่อพีวีซี ชนิดปลายธรรมดา ชั้น 8.5 ขนาด \varnothing 4"	5.00	ฟุต					
3.2.7	ข้อต่อท่อ/ข้อง อุปรกรณ์จับยึดท่อและอื่นๆ (Accessories)	1.00	L.S.					
3.2.8	งานดินชุด	30.00	ส.ม.					
3.2.9	ทรายหยาบชนิดอัดแน่น	2.00	ส.ม.					
3.2.10	คอนกรีตโครงสร้าง 1:2:4	1.00	ส.ม.					
3.2.11	เหล็กเสริมคอนกรีตเส้นกลมผิวเรียบ SR-24 RB \varnothing 9 มม.	14.00	กก.					
3.2.12	ลวดผูกเหล็ก	1.00	กก.					
	รวมราคางานระบบสุขาภิบาล							