

(สำเนา)

ประกาศจังหวัดอุตรดิตถ์ โดย แขวงทางหลวงอุตรดิตถ์ที่ ๒

เรื่อง ประกวดราคาจ้างก่อสร้างงานจ้างเหมาทำการบูรณะทรัพย์สินทางหลวงเพื่อความปลอดภัยของผู้ใช้เส้นทาง ทางหลวงหมายเลข ๑๐๔๕ ตอนควบคุม ๐๒๐๒ ตอน เชื้อนสิริกิติ์ - ห้วยหูด (ตอน ๑ - ตอน ๖) ตำบลแสนตอ อำเภอป่าปอ จังหวัดอุตรดิตถ์ ระหว่าง กม.๔๔+๑๐๐ - กม.๖๕+๑๗๓ (เป็นตอนๆ) ปริมาณงาน ๑ แห่ง ด้วยวิธีประกวดราคาอิเล็กทรอนิกส์ (e-bidding)

จังหวัดอุตรดิตถ์ โดย แขวงทางหลวงอุตรดิตถ์ที่ ๒ ซึ่งต่อไปเรียกว่า "จังหวัด" มีความประสงค์จะประกวดราคาจ้างก่อสร้างงานจ้างเหมาทำการบูรณะทรัพย์สินทางหลวงเพื่อความปลอดภัยของผู้ใช้เส้นทาง ทางหลวงหมายเลข ๑๐๔๕ ตอนควบคุม ๐๒๐๒ ตอน เชื้อนสิริกิติ์ - ห้วยหูด (ตอน ๑ - ตอน ๖) ตำบลแสนตอ อำเภอป่าปอ จังหวัดอุตรดิตถ์ ระหว่าง กม.๔๔+๑๐๐ - กม.๖๕+๑๗๓ (เป็นตอนๆ) ปริมาณงาน ๑ แห่ง ด้วยวิธีประกวดราคาอิเล็กทรอนิกส์ (e-bidding) ราคาากลางของงานก่อสร้างในการประกวดราคาครั้งนี้เป็นเงินทั้งสิ้น ๒,๔๑๙,๔๕๕.๓๘ บาท (สองล้านสี่แสนหนึ่งหมื่นเก้าพันสี่ร้อยห้าสิบบ้าบาทสามสิบบแปดสตางค์)

ผู้ยื่นข้อเสนอจะต้องมีคุณสมบัติ ดังต่อไปนี้

๑. มีความสามารถตามกฎหมาย
๒. ไม่เป็นบุคคลล้มละลาย
๓. ไม่อยู่ระหว่างเลิกกิจการ
๔. ไม่เป็นบุคคลซึ่งอยู่ระหว่างถูกระงับการยื่นข้อเสนอหรือทำสัญญากับหน่วยงานของรัฐไว้ชั่วคราว เนื่องจากเป็นผู้ที่ไม่ผ่านเกณฑ์การประเมินผลการปฏิบัติงานของผู้ประกอบการตามระเบียบที่รัฐมนตรีว่าการกระทรวงการคลังกำหนดตามที่ประกาศเผยแพร่ในระบบเครือข่ายสารสนเทศของกรมบัญชีกลาง
๕. ไม่เป็นบุคคลซึ่งถูกระงับชื่อไว้ในบัญชีรายชื่อผู้ทำงานและได้แจ้งเวียนชื่อให้เป็นผู้ทำงานของหน่วยงานของรัฐในระบบเครือข่ายสารสนเทศของกรมบัญชีกลาง ซึ่งรวมถึงนิติบุคคลที่ผู้ทำงานเป็นหุ้นส่วนผู้จัดการ กรรมการผู้จัดการ ผู้บริหาร ผู้มีอำนาจในการดำเนินงานในกิจการของนิติบุคคลนั้นด้วย
๖. มีคุณสมบัติและไม่มีลักษณะต้องห้ามตามที่คณะกรรมการนโยบายการจัดซื้อจัดจ้างและการบริหารพัสดุภาครัฐกำหนดในราชกิจจานุเบกษา
๗. เป็นนิติบุคคลผู้มีอาชีพรับจ้างงานที่ประกวดราคาอิเล็กทรอนิกส์ดังกล่าว
๘. ไม่เป็นผู้มีผลประโยชน์ร่วมกันกับผู้ยื่นข้อเสนอรายอื่นที่เข้ายื่นข้อเสนอให้แก่จังหวัดอุตรดิตถ์ โดย แขวงทางหลวงอุตรดิตถ์ที่ ๒ ณ วันประกาศประกวดราคาอิเล็กทรอนิกส์ หรือไม่เป็นผู้กระทำการอันเป็นการขัดขวางการแข่งขันราคาอย่างเป็นธรรม ในการประกวดราคาอิเล็กทรอนิกส์ครั้งนี้
๙. ไม่เป็นผู้ได้รับเอกสิทธิ์หรือความคุ้มกัน ซึ่งอาจปฏิเสธไม่ยอมขึ้นศาลไทย เว้นแต่รัฐบาลของผู้ยื่นข้อเสนอได้มีคำสั่งให้สละเอกสิทธิ์และความคุ้มกันเช่นนั้น
๑๐. เป็นผู้ประกอบการที่ขึ้นทะเบียนงานก่อสร้างสาขา_____ไว้กับกรมบัญชีกลาง (กรณีคณะกรรมการราคาากลางได้ประกาศกำหนดให้งานก่อสร้างสาขานั้นต้องขึ้นทะเบียนผู้ประกอบการไว้กับกรมบัญชีกลาง)
๑๑. ผู้ยื่นข้อเสนอต้องมีผลงานก่อสร้างประเภทเดียวกันกับงานที่ประกวดราคาจ้างก่อสร้างในวงเงินไม่

น้อยกว่า _____ - _____ บาท (_____ - _____) และเป็นผลงานที่เป็นคู่สัญญาโดยตรงกับหน่วยงานของรัฐ หรือหน่วยงานเอกชนที่ จังหวัด เชื้อถือือ

ผู้ยื่นข้อเสนอที่เสนอราคาในรูปแบบของ "กิจการร่วมค้า" ต้องมีคุณสมบัติ ดังนี้

(๑) กรณีที่กิจการร่วมค้าได้จดทะเบียนเป็นนิติบุคคลใหม่ กิจการร่วมค้าจะต้องมีคุณสมบัติครบถ้วน ตามเงื่อนไขที่กำหนดไว้ในเอกสารประกวดราคา และยื่นข้อเสนอให้ยื่นข้อเสนอในนาม "กิจการร่วมค้า" ส่วน คุณสมบัติด้านผลงานก่อสร้าง กิจการร่วมค้าดังกล่าวสามารถนำผลงานก่อสร้างของผู้เข้าร่วมค้ามาใช้แสดงเป็น ผลงานก่อสร้างของกิจการร่วมค้าที่เข้าประกวดราคาได้ ทั้งนี้ ผลงานงานก่อสร้างของผู้เข้าร่วมค้ามาใช้แสดงเป็น ผลงานก่อสร้างของกิจการร่วมค้าที่เข้าประกวดราคาได้" หมายความว่า สามารถนำผลงานงานก่อสร้างของผู้เข้าร่วมค้ารายใดรายหนึ่งมาใช้แสดงเป็นผลงานก่อสร้างของกิจการร่วมค้าที่เข้าประกวดได้

(๒) กรณีที่กิจการร่วมค้าไม่ได้จดทะเบียนเป็นนิติบุคคลใหม่ นิติบุคคลแต่ละนิติบุคคล ที่เข้าร่วมค้าทุกรายจะต้องมีคุณสมบัติครบถ้วนตามเงื่อนไขที่กำหนดไว้ในเอกสารประกวดราคา เว้นแต่ ในกรณีที่กิจการร่วมค้ามีข้อตกลงระหว่างผู้เข้าร่วมค้าเป็นลายลักษณ์อักษรกำหนดให้ผู้เข้าร่วมค้ารายใด รายหนึ่งเป็นผู้รับผิดชอบหลักในการเข้ายื่นข้อเสนอกับหน่วยงานของรัฐ และแสดงหลักฐานดังกล่าวมาพร้อมการ ยื่นข้อเสนอ กิจการร่วมค่านั้น สามารถใช้ผลงานก่อสร้างของผู้ร่วมค้าหลักรายเดียวเป็นผลงานก่อสร้างของกิจการ ร่วมค้าที่ยื่นข้อเสนอในการประกวดราคาได้

(๓) สำหรับแนวทางปฏิบัติในการพิจารณาคุณสมบัติของผู้ยื่นข้อเสนอที่เป็นกิจการร่วมค้าให้ใช้บังคับ ถึงการคัดเลือกคุณสมบัติของผู้ยื่นข้อเสนอที่เป็นกิจการร่วมค้าในการซื้อหรือจ้าง เช่าหรืองานบริการหรืองานจ้างที่ บริการหรืองานจ้างออกแบบหรือควบคุมงานก่อสร้าง โดยอนุโลม

ทั้งนี้ "กิจการร่วมค้าที่จดทะเบียนเป็นนิติบุคคลใหม่" หมายความว่า กิจการร่วมค้าที่จดทะเบียนเป็น นิติบุคคลต่อกรมพัฒนาธุรกิจการค้า กระทรวงพาณิชย์

๑๒. ผู้ยื่นข้อเสนอต้องลงทะเบียนในระบบจัดซื้อจัดจ้างภาครัฐด้วยอิเล็กทรอนิกส์ (Electronic Government Procurement : e - GP) ของกรมบัญชีกลาง

๑๓. ผู้ยื่นข้อเสนอซึ่งได้รับคัดเลือกเป็นคู่สัญญาต้องลงทะเบียนในระบบจัดซื้อจัดจ้างภาครัฐด้วย อิเล็กทรอนิกส์ (Electronic Government Procurement : e - GP) ของกรมบัญชีกลาง ตามที่คณะกรรมการ ป.ป. ช. กำหนด

๑๔. ผู้ยื่นข้อเสนอต้องไม่อยู่ในฐานะเป็นผู้ไม่แสดงบัญชีรายรับรายจ่ายหรือแสดงบัญชีรายรับรายจ่าย ไม่ถูกต้องครบถ้วนในสาระสำคัญ ตามที่คณะกรรมการ ป.ป.ช. กำหนด

๑๕. ผู้ยื่นข้อเสนอซึ่งได้รับคัดเลือกเป็นคู่สัญญาต้องรับและจ่ายเงินผ่านบัญชีธนาคาร เว้นแต่การจ่าย เงินแต่ละครั้งซึ่งมีมูลค่าไม่เกินสามหมื่นบาทคู่สัญญาอาจจ่ายเป็นเงินสดก็ได้ ตามที่คณะกรรมการ ป.ป.ช. กำหนด

๑๖. เป็นผู้ที่ผ่านการคัดเลือกผู้มีคุณสมบัติเบื้องต้นในการจ้างของกรมทางหลวง โดยเป็นผู้ได้รับการ จดทะเบียนเป็นผู้รับเหมาบำรุงทางประเภทที่ ๑๔.๑ งานราวกันอันตราย ชั้น ๑ หรือ งานบำรุงทางประเภท ที่ ๑๔.๒ งานราวกันอันตราย ชั้น ๒ และบำรุงทางประเภทที่ ๑๕ งานป้ายจราจร กรมทางหลวงและไม่ขาด คุณสมบัติตามเงื่อนไขในการจดทะเบียนผู้รับเหมา

ผู้ยื่นข้อเสนอต้องยื่นข้อเสนอและเสนอราคาทางระบบจัดซื้อจัดจ้างภาครัฐด้วยอิเล็กทรอนิกส์ ในวันที่ ๑๘ ธันวาคม ๒๕๖๑ ระหว่างเวลา ๐๘.๓๐ น. ถึง ๑๖.๓๐ น.

ผู้สนใจสามารถขอซื้อเอกสารประกวดราคาด้วยอิเล็กทรอนิกส์ ในราคาชุดละ ๒๐๐.๐๐ บาท ผ่านทางระบบจัดซื้อจัดจ้างภาครัฐด้วยอิเล็กทรอนิกส์และชำระเงินผ่านทางธนาคาร ตั้งแต่วันที่ ๗ ธันวาคม ๒๕๖๑ ถึงวันที่ ๑๗ ธันวาคม ๒๕๖๑ โดยดาวน์โหลดเอกสารผ่านทางระบบจัดซื้อจัดจ้างภาครัฐด้วยอิเล็กทรอนิกส์ ได้ภายหลังจากชำระเงินเป็นที่เรียบร้อยแล้วจนถึงก่อนวันเสนอราคา

ผู้สนใจสามารถดูรายละเอียดได้ที่เว็บไซต์ www.doh.go.th หรือ www.gprocurement.go.th หรือ www.gprocurement.go.th หรือสอบถามทางโทรศัพท์หมายเลข ๐๕๕๔๒๘๐๘๕ ในวันและเวลาราชการ

ผู้สนใจต้องการทราบรายละเอียดเพิ่มเติมเกี่ยวกับรายละเอียดและขอบเขตของงาน โปรดสอบถามมายัง จังหวัดอุดรธานี โดย แขวงทางหลวงอุดรธานีที่ ๒ ผ่านทางอีเมล doh0651@doh.go.th หรือช่องทางตามที่กรมบัญชีกลางกำหนดภายในวันที่ ๑๑ ธันวาคม ๒๕๖๑ โดยจังหวัดอุดรธานี โดย แขวงทางหลวงอุดรธานีที่ ๒ จะชี้แจงรายละเอียดดังกล่าวผ่านทางเว็บไซต์ www.doh.go.th หรือ www.gprocurement.go.th และ www.gprocurement.go.th ในวันที่ ๑๒ ธันวาคม ๒๕๖๑

ประกาศ ณ วันที่ ๗ ธันวาคม ๒๕๖๑

บัณฑิต รักษาดี

(นายบัณฑิต รักษาดี)

ผู้อำนวยการแขวงทางหลวง รักษาราชการแทน

ผู้อำนวยการแขวงทางหลวงอุดรธานีที่ ๒

ปฏิบัติราชการแทน ผู้ว่าราชการจังหวัดอุดรธานี

หมายเหตุ ผู้ประกอบการสามารถจัดเตรียมเอกสารประกอบการเสนอราคา (เอกสารส่วนที่ ๑ และเอกสารส่วนที่ ๒) ในระบบ e-GP ได้ตั้งแต่วันที่ซื้อเอกสารจนถึงวันเสนอราคา

สำเนาถูกต้อง

มรกต ขจรบุญ

(นายมรกต ขจรบุญ)

รองผู้อำนวยการแขวงทางหลวงอุดรธานีที่ ๒

ฝ่ายบริหาร

ประกาศขึ้นเว็บวันที่ ๗ ธันวาคม ๒๕๖๑

โดย นายมรกต ขจรบุญ รองผู้อำนวยการแขวงทางหลวงอุดรธานีที่ ๒ ฝ่ายบริหาร
เอกสารประกวดราคาอิเล็กทรอนิกส์ (e-bidding) เลขที่ อต.๒/ม.๒/๒๘/๒๕๖๒

(สำเนา)

เอกสารประกวดราคาจ้างก่อสร้างด้วยการประกวดราคาอิเล็กทรอนิกส์ (e-bidding)

เลขที่ อต.๒/ม.๒/๒๘/๒๕๖๒

การจ้างก่อสร้างงานจ้างเหมาทำการบูรณะทรัพย์สินทางหลวงเพื่อความปลอดภัยของผู้ใช้เส้นทาง ทางหลวงหมายเลข ๑๐๔๕ ตอนควบคุม ๐๒๐๒ ตอน เขื่อนสิริกิติ์ - ห้วยหูด (ตอน ๑ - ตอน ๖) ตำบลแสนตอ อำเภอป่าปาด จังหวัดอุตรดิตถ์ ระหว่าง กม.๔๔+๑๐๐ - กม.๖๕+๑๗๓ (เป็นตอนๆ) ปริมาณงาน ๑ แห่ง ตามประกาศ จังหวัดอุตรดิตถ์ โดย แขวงทางหลวงอุตรดิตถ์ที่ ๒ ลงวันที่ ๗ ธันวาคม ๒๕๖๑

จังหวัดอุตรดิตถ์ โดย แขวงทางหลวงอุตรดิตถ์ที่ ๒ ซึ่งต่อไปนี้เรียกว่า "จังหวัด" มีความประสงค์จะประกวดราคาจ้างก่อสร้าง งานจ้างเหมาทำการบูรณะทรัพย์สินทางหลวงเพื่อความปลอดภัยของผู้ใช้เส้นทาง ทางหลวงหมายเลข ๑๐๔๕ ตอนควบคุม ๐๒๐๒ ตอน เขื่อนสิริกิติ์ - ห้วยหูด (ตอน ๑ - ตอน ๖) ตำบลแสนตอ อำเภอป่าปาด จังหวัดอุตรดิตถ์ ระหว่าง กม.๔๔+๑๐๐ - กม.๖๕+๑๗๓ (เป็นตอนๆ) ปริมาณงาน ๑ แห่ง ณ ตำบลแสนตอ อำเภอป่าปาด จังหวัดอุตรดิตถ์ ด้วยวิธีประกวดราคาอิเล็กทรอนิกส์ โดยมีข้อแนะนำและข้อกำหนดดังต่อไปนี้

๑. เอกสารแนบท้ายเอกสารประกวดราคาอิเล็กทรอนิกส์

๑.๑ แบบรูปและรายการละเอียด ดังนี้

(๑) ตามแบบมาตรฐานกรมทางหลวง มาตรฐานที่ RS-๖๐๓

(๒) ตามแบบมาตรฐานกรมทางหลวง มาตรฐานที่ RS-๑๐๑

๑.๒ แบบใบเสนอราคาที่กำหนดไว้ในระบบจัดซื้อจัดจ้างภาครัฐด้วยอิเล็กทรอนิกส์

๑.๓ สัญญาจ้างก่อสร้าง

๑.๔ แบบหนังสือคำประกัน

(๑) หลักประกันสัญญา

(๒) หลักประกันการรับเงินค่าจ้างล่วงหน้า

(๓) หลักประกันผลงาน

๑.๕ สูตรการปรับราคา

๑.๖ บทนิยาม

(๑) ผู้ที่มีผลประโยชน์ร่วมกัน

(๒) การขัดขวางการแข่งขันอย่างเป็นธรรม

๑.๗ แบบบัญชีเอกสารที่กำหนดไว้ในระบบจัดซื้อจัดจ้างภาครัฐด้วยอิเล็กทรอนิกส์

(๑) บัญชีเอกสารส่วนที่ ๑

(๒) บัญชีเอกสารส่วนที่ ๒

๑.๘ รายละเอียดการคำนวณราคากลางงานก่อสร้างตาม BOQ (Bill of Quantities)

- ๑.๙ หลักเกณฑ์การพิจารณาผู้ชนะการยื่นข้อเสนอ และการพิจารณาความเหมาะสมราคา
- ๑.๑๐ แนวทางการพิจารณาขยายอายุสัญญาหรือการงดหรือลดค่าปรับงานจ้างเหมา

ของกรมทางหลวง (สิงหาคม ๒๕๖๑)

- ๑.๑๑ เงื่อนไขการเสนอแผนการทำงาน
- ๑.๑๒ หลักเกณฑ์การพิจารณาให้เป็นผู้ขาดคุณสมบัติเสนอราคา
- ๑.๑๓ แบบแผนป้ายประชาสัมพันธ์งานก่อสร้าง
- ๑.๑๔ ใบแจ้งปริมาณงานและราคา
- ๑.๑๕ บัญชีรายละเอียดแนบท้ายประกาศ
- ๑.๑๖ รายละเอียดต่อท้ายประกาศ
- ๑.๑๗ รายการงานและเงื่อนไขที่ผู้รับจ้างต้องรับผิดชอบในความชำรุดบกพร่องของงานจ้าง

หรือความเสียหายภายในกำหนดเวลา

- ๑.๑๘ ผังติดตั้งราวกันอันตราย

๒. คุณสมบัติของผู้ยื่นข้อเสนอ

- ๒.๑ มีความสามารถตามกฎหมาย
- ๒.๒ ไม่เป็นบุคคลล้มละลาย
- ๒.๓ ไม่อยู่ระหว่างเลิกกิจการ
- ๒.๔ ไม่เป็นบุคคลซึ่งอยู่ระหว่างถูกระงับการยื่นข้อเสนอหรือทำสัญญากับหน่วยงานของรัฐไว้

ชั่วคราว เนื่องจากเป็นผู้ที่ไม่ผ่านเกณฑ์การประเมินผลการปฏิบัติงานของผู้ประกอบการตามระเบียบที่รัฐมนตรีว่าการกระทรวงการคลังกำหนดตามที่ประกาศเผยแพร่ในระบบเครือข่ายสารสนเทศของกรมบัญชีกลาง

๒.๕ ไม่เป็นบุคคลซึ่งถูกระงับชื่อไว้ในบัญชีรายชื่อผู้ทำงานและได้แจ้งเวียนชื่อให้เป็นผู้ทำงานของหน่วยงานของรัฐในระบบเครือข่ายสารสนเทศของกรมบัญชีกลาง ซึ่งรวมถึงนิติบุคคลที่ผู้ทำงานเป็นหุ้นส่วนผู้จัดการ กรรมการผู้จัดการ ผู้บริหาร ผู้มีอำนาจในการดำเนินงานในกิจการของนิติบุคคลนั้นด้วย

๒.๖ มีคุณสมบัติและไม่มีลักษณะต้องห้ามตามที่คณะกรรมการนโยบายการจัดซื้อจัดจ้างและการบริหารพัสดุภาครัฐกำหนดในราชกิจจานุเบกษา

- ๒.๗ เป็นนิติบุคคลผู้มีอาชีพรับจ้างงานที่ประกวดราคาอิเล็กทรอนิกส์ดังกล่าว

๒.๘ ไม่เป็นผู้มีผลประโยชน์ร่วมกันกับผู้ยื่นข้อเสนอรายอื่นที่เข้ายื่นข้อเสนอให้แก่ จังหวัด ณ วันประกาศประกวดราคาอิเล็กทรอนิกส์ หรือไม่เป็นผู้กระทำการอันเป็นการขัดขวางการแข่งขันอย่างเป็นธรรม ในการประกวดราคาอิเล็กทรอนิกส์ครั้งนี้

๒.๙ ไม่เป็นผู้ได้รับเอกสิทธิ์หรือความคุ้มกัน ซึ่งอาจปฏิเสธไม่ยอมขึ้นศาลไทย เว้นแต่รัฐบาลของผู้ยื่นข้อเสนอได้มีคำสั่งให้สละเอกสิทธิ์และความคุ้มกันเช่นว่านั้น

๒.๑๐ เป็นผู้ประกอบการที่ขึ้นทะเบียนงานก่อสร้างสาขา _____ - _____ ไว้กับกรมบัญชีกลาง (กรณีคณะกรรมการราคากลางได้ประกาศกำหนดให้งานก่อสร้างสาขานั้นต้องขึ้นทะเบียนผู้ประกอบการไว้กับกรมบัญชีกลาง)

๒.๑๑ ผู้ยื่นข้อเสนอต้องมีผลงานก่อสร้างประเภทเดียวกันกับงานที่ประกวดราคาจ้างก่อสร้างในวงเงินไม่น้อยกว่า _____ บาท (_____) และเป็นผลงานที่เป็นคู่สัญญาโดยตรงกับหน่วยงานของรัฐ หรือหน่วยงานเอกชนที่ จังหวัด เชื้อถือ

ผู้ยื่นข้อเสนอที่เสนอราคาในรูปแบบของ "กิจการร่วมค้า" ต้องมีคุณสมบัติ ดังนี้

(๑) กรณีที่กิจการร่วมค้าได้จดทะเบียนเป็นนิติบุคคลใหม่ กิจการร่วมค้าจะต้องมีคุณสมบัติครบถ้วนตามเงื่อนไขที่กำหนดไว้ในเอกสารประกวดราคา และยื่นข้อเสนอให้ยื่นข้อเสนอในนาม "กิจการร่วมค้า" ส่วนคุณสมบัติด้านผลงานก่อสร้าง กิจการร่วมค้าดังกล่าวสามารถนำผลงานก่อสร้างของผู้เข้าร่วมค้ำมาชี้แจงเป็นผลงานก่อสร้างของกิจการร่วมค้าที่เข้าประกวดราคาได้ ทั้งนี้ ผลงานงานก่อสร้างของผู้เข้าร่วมค้ำมาชี้แจงเป็นผลงานก่อสร้างของกิจการร่วมค้าที่เข้าประกวดราคาได้" หมายความว่า สามารถนำผลงานงานก่อสร้างของผู้เข้าร่วมค้ำรายใดรายหนึ่งมาชี้แจงเป็นผลงานก่อสร้างของกิจการร่วมค้าที่เข้าประกวดได้

(๒) กรณีที่กิจการร่วมค้าไม่ได้จดทะเบียนเป็นนิติบุคคลใหม่ นิติบุคคลแต่ละนิติบุคคลที่เข้าร่วมค้ำทุกรายจะต้องมีคุณสมบัติครบถ้วนตามเงื่อนไขที่กำหนดไว้ในเอกสารประกวดราคา เว้นแต่ในกรณีที่กิจการร่วมค้ามีข้อตกลงระหว่างผู้เข้าร่วมค้ำเป็นลายลักษณ์อักษรกำหนดให้ผู้เข้าร่วมค้ำรายใดรายหนึ่งเป็นผู้รับผิดชอบหลักในการเข้ายื่นข้อเสนอกับหน่วยงานของรัฐ และแสดงหลักฐานดังกล่าวมาพร้อมการยื่นข้อเสนอ กิจการร่วมค่านั้น สามารถใช้ผลงานก่อสร้างของผู้ร่วมค้ำหลักรายเดียวเป็นผลงานก่อสร้างของกิจการร่วมค้าที่ยื่นข้อเสนอในการประกวดราคาได้

(๓) สำหรับแนวทางปฏิบัติในการพิจารณาคุณสมบัติของผู้ยื่นข้อเสนอที่เป็นกิจการร่วมค้าให้ใช้บังคับถึงการคัดเลือกคุณสมบัติของผู้ยื่นข้อเสนอที่เป็นกิจการร่วมค้าในการซื้อหรือจ้าง เช่าหรืองานบริการหรืองานจ้างที่ปรึกษาหรืองานจ้างออกแบบหรือควบคุมงานก่อสร้าง โดยอนุโลม

ทั้งนี้ "กิจการร่วมค้าที่จดทะเบียนเป็นนิติบุคคลใหม่" หมายความว่า กิจการร่วมค้าที่จดทะเบียนเป็นนิติบุคคลต่อกรมพัฒนาธุรกิจการค้า กระทรวงพาณิชย์

๒.๑๒ ผู้ยื่นข้อเสนอต้องลงทะเบียนในระบบจัดซื้อจัดจ้างภาครัฐด้วยอิเล็กทรอนิกส์

(Electronic Government Procurement : e - GP) ของกรมบัญชีกลาง

๒.๑๓ ผู้ยื่นข้อเสนอซึ่งได้รับคัดเลือกเป็นคู่สัญญาต้องลงทะเบียนในระบบจัดซื้อจัดจ้างภาครัฐด้วยอิเล็กทรอนิกส์ (Electronic Government Procurement : e - GP) ของกรมบัญชีกลาง ตามที่คณะกรรมการ ป.ป.ช. กำหนด

๒.๑๔ ผู้ยื่นข้อเสนอต้องไม่อยู่ในฐานะเป็นผู้ไม่แสดงบัญชีรายรับรายจ่ายหรือแสดงบัญชีรายรับรายจ่ายไม่ถูกต้องครบถ้วนในสาระสำคัญ ตามที่คณะกรรมการ ป.ป.ช. กำหนด

๒.๑๕ ผู้ยื่นข้อเสนอซึ่งได้รับคัดเลือกเป็นคู่สัญญาต้องรับและจ่ายเงินผ่านบัญชีธนาคาร เว้นแต่การจ่ายเงินแต่ละครั้งซึ่งมีมูลค่าไม่เกินสามหมื่นบาทคู่สัญญาอาจจ่ายเป็นเงินสดก็ได้ ตามที่คณะกรรมการ ป.

ป.ช. กำหนด

๒.๑๖ เป็นผู้ที่ผ่านมาการคัดเลือกผู้มีคุณสมบัติเบื้องต้นในการจ้างของกรมทางหลวง โดยเป็นผู้ได้รับการจดทะเบียนเป็นผู้รับเหมาบำรุงทางประเภทที่ ๑๔.๑ งานราวกันอันตราย ชั้น ๑ หรือ งานบำรุงทางประเภทที่ ๑๔.๒ งานราวกันอันตราย ชั้น ๒ และบำรุงทางประเภทที่ ๑๕ งานป้ายจราจร กับกรมทางหลวงและไม่ขาดคุณสมบัติตามเงื่อนไขในการจดทะเบียนผู้รับเหมา

๓. หลักฐานการยื่นข้อเสนอ

ผู้ยื่นข้อเสนอจะต้องเสนอเอกสารหลักฐานยื่นมาพร้อมกับการเสนอราคาทางระบบจัดซื้อจัดจ้างภาครัฐด้วยอิเล็กทรอนิกส์ โดยแยกเป็น ๒ ส่วน คือ

๓.๑ ส่วนที่ ๑ อย่างน้อยต้องมีเอกสารดังต่อไปนี้

(๑) ในกรณีผู้ยื่นข้อเสนอเป็นนิติบุคคล

(ก) ห้างหุ้นส่วนสามัญหรือห้างหุ้นส่วนจำกัด ให้ยื่นสำเนาหนังสือรับรองการจดทะเบียนนิติบุคคล บัญชีรายชื่อหุ้นส่วนผู้จัดการ ผู้มีอำนาจควบคุม (ถ้ามี) พร้อมทั้งรับรองสำเนาถูกต้อง

(ข) บริษัทจำกัดหรือบริษัทมหาชนจำกัด ให้ยื่นสำเนาหนังสือรับรองการจดทะเบียนนิติบุคคล หนังสือบริคณห์สนธิ บัญชีรายชื่อกรรมการผู้จัดการ ผู้มีอำนาจควบคุม (ถ้ามี) และบัญชีผู้ถือหุ้นรายใหญ่ (ถ้ามี) พร้อมทั้งรับรองสำเนาถูกต้อง

(๒) ในกรณีผู้ยื่นข้อเสนอเป็นบุคคลธรรมดาหรือคณะบุคคลที่มีชื่อนิติบุคคล ให้ยื่นสำเนาบัตรประจำตัวประชาชนของผู้ยื่น ข้อเสนอข้อตกลงที่แสดงถึงการเข้าเป็นหุ้นส่วน (ถ้ามี) สำเนาบัตรประจำตัวประชาชนของผู้เป็นหุ้นส่วน หรือสำเนาหนังสือเดินทางของผู้เป็นหุ้นส่วนที่มีได้ถือสัญชาติไทย พร้อมทั้งรับรองสำเนาถูกต้อง

(๓) ในกรณีผู้ยื่นข้อเสนอเป็นผู้ยื่นข้อเสนอร่วมกันในฐานะเป็นผู้ร่วมค้า ให้ยื่นสำเนาสัญญาของการเข้าร่วมค้า และเอกสารตามที่ระบุไว้ใน (๑) หรือ (๒) ของผู้ร่วมค้า แล้วแต่กรณี

(๔) เอกสารเพิ่มเติมอื่นๆ

(๔.๑) สำเนาใบทะเบียนพาณิชย์ สำเนาใบทะเบียนภาษีมูลค่าเพิ่ม (ถ้ามี)

(๕) บัญชีเอกสารส่วนที่ ๑ ทั้งหมดที่ได้ยื่นพร้อมกับการเสนอราคาทางระบบจัดซื้อจัดจ้างภาครัฐด้วยอิเล็กทรอนิกส์ ตามแบบในข้อ ๑.๗ (๑) โดยไม่ต้องแนบในรูปแบบ PDF File (Portable Document Format)

ทั้งนี้ เมื่อผู้ยื่นข้อเสนอดำเนินการแนบไฟล์เอกสารตามบัญชีเอกสารส่วนที่ ๑ ครบถ้วน ถูกต้องแล้ว ระบบจัดซื้อจัดจ้างภาครัฐด้วยอิเล็กทรอนิกส์จะสร้างบัญชีเอกสารส่วนที่ ๑ ตามแบบในข้อ ๑.๗ (๑) ให้โดยผู้ยื่นข้อเสนอไม่ต้องแนบบัญชีเอกสารส่วนที่ ๑ ดังกล่าวในรูปแบบ PDF File (Portable Document Format)

๓.๒ ส่วนที่ ๒ อย่างน้อยต้องมีเอกสารดังต่อไปนี้

(๑) ในกรณีที่ผู้ยื่นข้อเสนอมอบอำนาจให้บุคคลอื่นกระทำการแทนให้แนบหนังสือมอบอำนาจซึ่งติดอากรแสตมป์ตามกฎหมาย โดยมีหลักฐานแสดงตัวตนของผู้มอบอำนาจและผู้รับมอบอำนาจ ทั้งนี้ หากผู้รับมอบอำนาจเป็นบุคคลธรรมดาต้องเป็นผู้ที่บรรลุนิติภาวะตามกฎหมายแล้วเท่านั้น

(๒) บัญชีรายการก่อสร้าง หรือใบแจ้งปริมาณงานและราคา ซึ่งจะต้องแสดงรายการวัสดุ อุปกรณ์ ค่าแรงงาน ภาษีประเภทต่างๆ รวมทั้งกำไรไว้ด้วย

(๓) เอกสารเพิ่มเติมอื่นๆ

(๓.๑) สำเนาหนังสือรับรองผลงานก่อสร้างพร้อมทั้งรับรองสำเนาถูกต้อง (ให้ใช้ในกรณีที่มีการกำหนดผลงานตามข้อ ๒.๑๑ เท่านั้น) (ถ้ามี)

(๔) สำเนาหลักฐานการขึ้นทะเบียนงานก่อสร้างสาขา _____ - _____ ไว้กับกรมบัญชีกลาง พร้อมทั้งรับรองสำเนาถูกต้อง (กรณีคณะกรรมการราคากลางได้ประกาศกำหนดให้งานก่อสร้างสาขานั้นต้องขึ้นทะเบียนผู้ประกอบการไว้กับกรมบัญชีกลาง)

สำเนาหลักฐานการขึ้นทะเบียนบำรุงทางประเภทที่ ๑๔.๑ งานราวกันอันตราย ชั้น ๑ หรืองานบำรุงทางประเภทที่ ๑๔.๒ งานราวกันอันตราย ชั้น ๒ และบำรุงทางประเภทที่ ๑๕ งานป้ายจราจร ไว้กับกรมทางหลวง พร้อมรับรองสำเนาถูกต้อง

(๕) บัญชีเอกสารส่วนที่ ๒ ทั้งหมดที่ได้ยื่นพร้อมกับการเสนอราคาทางระบบจัดซื้อจัดจ้างภาครัฐด้วยอิเล็กทรอนิกส์ตามแบบในข้อ ๑.๗ (๒) โดยไม่ต้องแนบในรูปแบบ PDF File (Portable Document Format)

ทั้งนี้ เมื่อผู้ยื่นข้อเสนอดำเนินการแนบไฟล์เอกสารตามบัญชีเอกสารส่วนที่ ๒ ครบถ้วน ถูกต้องแล้ว ระบบจัดซื้อจัดจ้างภาครัฐด้วยอิเล็กทรอนิกส์จะสร้างบัญชีเอกสารส่วนที่ ๒ ตามแบบในข้อ ๑.๗ (๒) ให้ โดยผู้ยื่นข้อเสนอไม่ต้องแนบบัญชีเอกสารส่วนที่ ๒ ดังกล่าวในรูปแบบ PDF File (Portable Document Format)

๔. การเสนอราคา

๔.๑ ผู้ยื่นข้อเสนอต้องยื่นข้อเสนอ และเสนอราคาทางระบบจัดซื้อจัดจ้างภาครัฐด้วยอิเล็กทรอนิกส์ตามที่กำหนดไว้ในเอกสารประกวดราคาอิเล็กทรอนิกส์นี้ โดยไม่มีเงื่อนไขใดๆ ทั้งสิ้น และจะต้องกรอกข้อความให้ถูกต้องครบถ้วน พร้อมทั้งหลักฐานแสดงตัวตนและทำการยืนยันตัวตนของผู้ยื่นข้อเสนอ โดยไม่ต้องแนบบใบเสนอราคาในรูปแบบ PDF File (Portable Document Format)

๔.๒ ผู้ยื่นข้อเสนอจะต้องกรอกรายละเอียดการเสนอราคาในใบเสนอราคาตามข้อ ๑.๒ พร้อมทั้งจัดทำใบแจ้งปริมาณงานและราคา ใบบัญชีรายการก่อสร้างให้ครบถ้วน

ในการเสนอราคาให้เสนอราคาเป็นเงินบาทและเสนอราคาได้เพียงครั้งเดียวและราคาเดียว โดยเสนอราคารวม หรือราคาต่อหน่วย หรือราคาต่อรายการ ตามเงื่อนไขที่ระบุไว้ท้ายใบเสนอราคาให้ถูกต้อง ทั้งนี้ ราคารวมที่เสนอจะต้องตรงกันทั้งตัวเลขและตัวหนังสือ ถ้าตัวเลขและตัวหนังสือไม่ตรงกัน ให้ถือตัวหนังสือเป็นสำคัญ โดยคิดราคารวมทั้งสิ้นซึ่งรวมค่าภาษีมูลค่าเพิ่ม ภาษีอากรอื่น และค่าใช้จ่ายที่ปวงไว้แล้ว

ราคาที่เสนอจะต้องเสนอกำหนดยื่นราคาไม่น้อยกว่า ๙๐ วัน ตั้งแต่วันเสนอราคาโดยภายในกำหนดยื่นราคา ผู้ยื่นข้อเสนอต้องรับผิดชอบราคาที่ตนได้เสนอไว้และจะถอนการเสนอราคามีได้

๔.๓ ผู้ยื่นข้อเสนอจะต้องเสนอกำหนดเวลาดำเนินการก่อสร้างแล้วเสร็จไม่เกิน ๙๐ วัน นับถัดจากวันลงนามในสัญญาจ้างหรือจากวันที่ได้รับหนังสือแจ้งจาก จังหวัด ให้เริ่มทำงาน

๔.๔ ก่อนเสนอราคา ผู้ยื่นข้อเสนอควรตรวจดูร่างสัญญา แบบรูป และรายการละเอียด ฯลฯ ให้ถี่ถ้วนและเข้าใจเอกสารประกวดราคาจ้างอิเล็กทรอนิกส์ทั้งหมดเสียก่อนที่จะตกลงยื่นข้อเสนอตามเงื่อนไขในเอกสารประกวดราคาจ้างอิเล็กทรอนิกส์

๔.๕ ผู้ยื่นข้อเสนอจะต้องยื่นข้อเสนอและเสนอราคาทางระบบจัดซื้อจัดจ้างภาครัฐด้วยอิเล็กทรอนิกส์ในวันที่ ๑๘ ธันวาคม ๒๕๖๑ ระหว่างเวลา ๐๘.๓๐ น. ถึง ๑๖.๓๐ น. และเวลาในการเสนอราคาให้ถือตามเวลาของระบบจัดซื้อจัดจ้างภาครัฐด้วยอิเล็กทรอนิกส์เป็นเกณฑ์

เมื่อพ้นกำหนดเวลายื่นข้อเสนอและเสนอราคาแล้ว จะไม่รับเอกสารการยื่นข้อเสนอและเสนอราคาใดๆ โดยเด็ดขาด

๔.๖ ผู้ยื่นข้อเสนอต้องจัดทำเอกสารสำหรับใช้ในการเสนอราคาในรูปแบบไฟล์เอกสารประเภท PDF File (Portable Document Format) โดยผู้ยื่นข้อเสนอต้องเป็นผู้รับผิดชอบตรวจสอบความครบถ้วนถูกต้อง และชัดเจนของเอกสาร PDF File ก่อนที่จะยืนยันการเสนอราคา แล้วจึงส่งข้อมูล (Upload) เพื่อเป็นการเสนอราคาให้แก่จังหวัด ผ่านทางระบบจัดซื้อจัดจ้างภาครัฐด้วยอิเล็กทรอนิกส์

๔.๗ คณะกรรมการพิจารณาผลการประกวดราคาอิเล็กทรอนิกส์จะดำเนินการตรวจสอบคุณสมบัติของผู้ยื่นข้อเสนอแต่ละรายว่า เป็นผู้ยื่นข้อเสนอที่มีผลประโยชน์ร่วมกันกับผู้ยื่นเสนอรายอื่นตามข้อ ๑.๖ (๑) หรือไม่ หากปรากฏว่าผู้ยื่นเสนอรายใดเป็นผู้ยื่นข้อเสนอที่มีผลประโยชน์ร่วมกันกับผู้ยื่นเสนอรายอื่น คณะกรรมการฯ จะตัดรายชื่อผู้ยื่นเสนอราคาที่มีผลประโยชน์ร่วมกันนั้นออกจากการเป็นผู้ยื่นข้อเสนอ

หากปรากฏต่อคณะกรรมการพิจารณาผลการประกวดราคาอิเล็กทรอนิกส์ว่า ก่อนหรือในขณะที่มีการพิจารณาข้อเสนอ มีผู้ยื่นเสนอรายใดกระทำการอันเป็นการขัดขวางการแข่งขันอย่างเป็นธรรมตามข้อ ๑.๖ (๒) และคณะกรรมการฯ เชื่อว่ามีการกระทำอันเป็นการขัดขวางการแข่งขันอย่างเป็นธรรม คณะกรรมการฯ จะตัดรายชื่อผู้ยื่นเสนอรายนั้นออกจากการเป็นผู้ยื่นข้อเสนอ และจังหวัด จะพิจารณาลงโทษผู้ยื่นเสนอดังกล่าวเป็นผู้ทำงาน เว้นแต่ จังหวัด จะพิจารณาเห็นว่าผู้ยื่นเสนอรายนั้น มิใช่เป็นผู้ริเริ่มให้มีการกระทำดังกล่าวและได้ให้ความร่วมมือเป็นประโยชน์ต่อการพิจารณาของจังหวัด

๔.๘ ผู้ยื่นข้อเสนอจะต้องปฏิบัติ ดังนี้

(๑) ปฏิบัติตามเงื่อนไขที่ระบุไว้ในเอกสารประกวดราคาอิเล็กทรอนิกส์

(๒) ราคาที่เสนอจะต้องเป็นราคาที่รวมภาษีมูลค่าเพิ่ม และภาษีอื่นๆ (ถ้ามี) รวมค่าใช้จ่าย

จ่ายทั้งปวงไว้ด้วยแล้ว

(๓) ผู้ยื่นข้อเสนอจะต้องลงทะเบียนเพื่อเข้าสู่กระบวนการเสนอราคา ตามวัน เวลา ที่

กำหนด

(๔) ผู้ยื่นข้อเสนอจะถอนการเสนอราคาที่เสนอแล้วไม่ได้

(๕) ผู้ยื่นข้อเสนอต้องศึกษาและทำความเข้าใจในระบบและวิธีการเสนอราคาด้วยวิธี

ประกวดราคาอิเล็กทรอนิกส์ ของกรมบัญชีกลางที่แสดงไว้ในเว็บไซต์ www.gprocurement.go.th

๕. หลักเกณฑ์และสิทธิในการพิจารณา

๕.๑ การพิจารณาผลการยื่นข้อเสนอประกวดราคาอิเล็กทรอนิกส์ครั้งนี้ จังหวัดจะพิจารณาตัดสินโดยใช้หลักเกณฑ์ ราคา

๕.๒ การพิจารณาผู้ชนะการยื่นข้อเสนอ

กรณีใช้หลักเกณฑ์ราคาในการพิจารณาผู้ชนะการยื่นข้อเสนอ จังหวัด จะพิจารณาจากราคารวม

๕.๓ หากผู้ยื่นข้อเสนอรายใดมีคุณสมบัติไม่ถูกต้องตามข้อ ๒ หรือยื่นหลักฐานการยื่นข้อเสนอไม่ถูกต้อง หรือไม่ครบถ้วนตามข้อ ๓ หรือยื่นข้อเสนอไม่ถูกต้องตามข้อ ๔ แล้ว คณะกรรมการพิจารณาผลการประกวดราคาอิเล็กทรอนิกส์จะไม่รับพิจารณาข้อเสนอของผู้ยื่นข้อเสนอรายนั้น เว้นแต่ผู้ยื่นข้อเสนอรายใดเสนอเอกสารทางเทคนิคหรือรายละเอียดคุณลักษณะเฉพาะของพัสดุที่จะจ้างไม่ครบถ้วน หรือเสนอรายละเอียดแตกต่างไปจากเงื่อนไขที่จังหวัดกำหนดไว้ในประกาศและเอกสารประกวดราคาอิเล็กทรอนิกส์ ในส่วนที่มีสาระสำคัญและความต่างนั้น ไม่มีผลทำให้เกิดการได้เปรียบเสียเปรียบต่อผู้ยื่นข้อเสนอรายอื่น หรือเป็นการผิดพลาดเล็กน้อย คณะกรรมการฯ อาจพิจารณาผ่อนปรนการตัดสินผู้ยื่นข้อเสนอรายนั้น

๕.๔ จังหวัดสงวนสิทธิไม่พิจารณาข้อเสนอของผู้ยื่นข้อเสนอโดยไม่มีการผ่อนผัน ในกรณีดังต่อไปนี้

(๑) ไม่ปรากฏชื่อผู้ยื่นข้อเสนอรายนั้นในบัญชีรายชื่อผู้รับเอกสารประกวดราคาอิเล็กทรอนิกส์ทางระบบจัดซื้อจัดจ้างด้วยอิเล็กทรอนิกส์ หรือบัญชีรายชื่อผู้ซื้อเอกสารประกวดราคาอิเล็กทรอนิกส์ทางระบบจัดซื้อจัดจ้างด้วยอิเล็กทรอนิกส์ ของจังหวัด

(๒) ไม่กรอกชื่อผู้ยื่นข้อเสนอในการเสนอราคาทางระบบจัดซื้อจัดจ้างด้วยอิเล็กทรอนิกส์

(๓) เสนอรายละเอียดแตกต่างไปจากเงื่อนไขที่กำหนดในเอกสารประกวดราคาอิเล็กทรอนิกส์ที่เป็นสาระสำคัญ หรือมีผลทำให้เกิดความได้เปรียบเสียเปรียบแก่ผู้ยื่นข้อเสนอรายอื่น

๕.๕ ในการตัดสินการประกวดราคาอิเล็กทรอนิกส์หรือในการทำสัญญา คณะกรรมการพิจารณาผลการประกวดราคาอิเล็กทรอนิกส์หรือจังหวัด มีสิทธิให้ผู้ยื่นข้อเสนอชี้แจงข้อเท็จจริงเพิ่มเติมได้ จังหวัดมีสิทธิที่จะไม่รับข้อเสนอ ไม่รับราคา หรือไม่ทำสัญญา หากข้อเท็จจริงดังกล่าวไม่เหมาะสมหรือไม่ถูกต้อง

๕.๖ จังหวัดทรงไว้ซึ่งสิทธิที่จะไม่รับราคาต่ำสุด หรือราคาหนึ่งราคาใด หรือราคาที่เสนอทั้งหมดก็ได้ และอาจพิจารณาเลือกจ้างในจำนวน หรือขนาด หรือเฉพาะรายการหนึ่งรายการใด หรืออาจจะยกเลิกการประกวดราคาอิเล็กทรอนิกส์โดยไม่พิจารณาจัดจ้างเลยก็ได้ สุดแต่จะพิจารณา ทั้งนี้ เพื่อประโยชน์ของทางราชการเป็นสำคัญ และให้ถือว่าการตัดสินของจังหวัดเป็นเด็ดขาดผู้ยื่นข้อเสนอจะเรียกร้องค่าใช้จ่าย หรือค่าเสียหายใดๆ มิได้ รวมทั้ง จังหวัดจะพิจารณายกเลิกการประกวดราคาอิเล็กทรอนิกส์และลงโทษผู้ยื่นข้อเสนอเป็นผู้ที่ทำงาน ไม่ว่าจะเป็นผู้ยื่นข้อเสนอที่ได้รับการคัดเลือกหรือไม่ก็ตาม หากมีเหตุที่เชื่อถือได้ว่ายื่นข้อเสนอกระทำการโดยไม่สุจริต เช่น การเสนอเอกสารอันเป็นเท็จ หรือใช้ชื่อบุคคลธรรมดา หรือนิติบุคคลอื่นมาเสนอราคาแทน เป็นต้น

ในกรณีที่ผู้ยื่นข้อเสนอรายที่เสนอราคาต่ำสุด เสนอราคาต่ำจนคาดหมายได้ว่าไม่อาจดำเนินงานตามเอกสารประกวดราคาอิเล็กทรอนิกส์ได้ คณะกรรมการพิจารณาผลการประกวดราคาอิเล็กทรอนิกส์หรือ

จังหวัด จะให้ผู้ยื่นข้อเสนอที่แข็งแรงและแสดงหลักฐานที่ทำให้เชื่อได้ว่าผู้ยื่นข้อเสนอสามารถดำเนินงานตาม เอกสารประกวดราคาอิเล็กทรอนิกส์ให้เสร็จสมบูรณ์ หากคำชี้แจงไม่เป็นที่รับฟังได้ จังหวัด มีสิทธิที่จะไม่รับข้อเสนอหรือไม่รับราคาของผู้ยื่นข้อเสนอรายนั้น ทั้งนี้ผู้ยื่นข้อเสนอดังกล่าวไม่มีสิทธิเรียกร้องค่าใช้จ่ายหรือค่าเสียหายใดๆ จากจังหวัด

๕.๗ ก่อนลงนามในสัญญา จังหวัด อาจประกาศยกเลิกการประกวดราคาอิเล็กทรอนิกส์ หากปรากฏว่ามีการกระทำที่เข้าลักษณะผู้ยื่นข้อเสนอที่ชนะการประกวดราคาหรือที่ได้รับการคัดเลือกมีผลประโยชน์ร่วมกัน หรือมีส่วนได้เสียกับผู้ยื่นข้อเสนอรายอื่น หรือขัดขวางการแข่งขันอย่างเป็นธรรม หรือสมยอมกันกับผู้ยื่นข้อเสนอรายอื่น หรือเจ้าหน้าที่ในการเสนอราคา หรือสื่อว่ากระทำการทุจริตอื่นใดในการเสนอราคา

๖. การทำสัญญาจ้างก่อสร้าง

ผู้ชนะการประกวดราคาอิเล็กทรอนิกส์จะต้องทำสัญญาจ้างตามแบบสัญญา ดังระบุในข้อ ๑.๓ หรือทำข้อตกลงเป็นหนังสือกับจังหวัด ภายใน ๗ วัน นับถัดจากวันที่ได้รับแจ้ง และจะต้องวางหลักประกันสัญญาเป็นจำนวนเงินเท่ากับร้อยละ ๕ ของราคาค่าจ้างที่ประกวดราคาอิเล็กทรอนิกส์ ให้จังหวัดยึดถือไว้ในขณะทำสัญญาโดยใช้หลักประกันอย่างหนึ่งอย่างใด ดังต่อไปนี้

๖.๑ เงินสด

๖.๒ เช็คหรือตราพท์ที่ธนาคารเซ็นสั่งจ่าย ซึ่งเป็นเช็คหรือตราพท์ลงวันที่ที่ใช้เช็คหรือตราพท์นั้น ชำระต่อเจ้าหน้าที่ในวันทำสัญญา หรือก่อนวันนั้นไม่เกิน ๓ วันทำการ

๖.๓ หนังสือค้ำประกันของธนาคารภายในประเทศ ตามตัวอย่างที่คณะกรรมการนโยบายกำหนด ดังระบุในข้อ ๑.๔ (๒) หรือจะเป็นหนังสือค้ำประกันอิเล็กทรอนิกส์ตามวิธีการที่กรมบัญชีกลางกำหนด

๖.๔ หนังสือค้ำประกันของบริษัทเงินทุน หรือบริษัทเงินทุนหลักทรัพย์ที่ได้รับอนุญาตให้ประกอบกิจการเงินทุนเพื่อการพาณิชย์และประกอบธุรกิจค้ำประกันตามประกาศของธนาคารแห่งประเทศไทย ตามรายชื่อบริษัทเงินทุนที่ธนาคารแห่งประเทศไทยแจ้งเวียนให้ทราบ โดยอนุโลมให้ใช้ตามตัวอย่างหนังสือค้ำประกันของธนาคารที่คณะกรรมการนโยบายกำหนด ดังระบุในข้อ ๑.๔ (๒)

๖.๕ พันธบัตรรัฐบาลไทย

หลักประกันนี้จะคืนให้ โดยไม่มีดอกเบี้ยภายใน ๑๕ วันนับถัดจากวันที่ผู้ชนะการประกวดราคาอิเล็กทรอนิกส์ (ผู้รับจ้าง) พันจากข้อผูกพันตามสัญญาจ้างแล้ว

๗. ค่าจ้างและการจ่ายเงิน

จังหวัดจะจ่ายค่าจ้างต่อหน่วยของงานแต่ละรายการที่ได้ทำสำเร็จจริงตามราคาต่อหน่วย ที่กำหนดไว้ในใบแจ้งปริมาณงานและราคา นอกจากในกรณีต่อไปนี้

(๑) เมื่อปริมาณงานที่ทำเสร็จจริงในส่วนที่เกินกว่าร้อยละ ๑๒๕ (หนึ่งร้อยยี่สิบห้า) แต่ไม่เกินร้อยละ ๑๕๐ (หนึ่งร้อยห้าสิบ) ของปริมาณงานที่กำหนดไว้ในสัญญาหรือใบแจ้งปริมาณงานและราคา จะจ่ายให้ในอัตราร้อยละ ๙๐ (เก้าสิบ) ของราคาต่อหน่วยตามสัญญา

(๒) เมื่อปริมาณงานที่ทำเสร็จจริงในส่วนที่เกินกว่าร้อยละ ๑๕๐ (หนึ่งร้อยห้าสิบ) ของปริมาณงานที่กำหนดไว้ในสัญญาหรือใบแจ้งปริมาณงานและราคา จะจ่ายให้ในอัตราร้อยละ ๘๓ (แปดสิบสาม) ของราคา

ต่อหน่วยตามสัญญา

(๓) เมื่อปริมาณงานที่ทำเสร็จจริงน้อยกว่าร้อยละ ๗๕ (เจ็ดสิบห้า) ของปริมาณงานที่กำหนดไว้ในสัญญาหรือใบแจ้งปริมาณงานและราคา จะจ่ายให้ตามราคาต่อหน่วยในสัญญา และจะจ่ายเพิ่มชดเชยเป็นค่า overhead และ mobilization สำหรับงานรายการนั้น ในอัตราร้อยละ ๑๗ (สิบเจ็ด) ของผลต่างระหว่างปริมาณงานทั้งหมดของงานรายการนั้นตามสัญญาโดยประมาณ กับปริมาณงานที่ทำเสร็จจริงคูณด้วยราคาต่อหน่วยตามสัญญา ทั้งนี้ การจ่ายเงินเพิ่มชดเชยเป็นค่า Overhead และ Mobilization ดังกล่าว ผู้ว่าจ้างจะจ่ายให้แก่ผู้รับจ้างในงวดสุดท้ายของการจ่ายเงินค่างานตามสัญญา

(๔) จังหวัดจะจ่ายเงินที่เพิ่มขึ้นตาม (๑) และ (๒) ดังกล่าวข้างต้น ในงวดสุดท้ายของการจ่ายเงิน หรือก่อนงวดสุดท้ายของการจ่ายเงิน ตามที่จังหวัดจะพิจารณาตามที่เห็นสมควร เว้นแต่กรณีนี้ที่จังหวัดพิจารณาเห็นว่าปริมาณงานที่ทำเสร็จจริงดังกล่าว มิได้มีส่วนเกี่ยวข้องกับงานอื่นที่เหลือ อีกทั้งงานที่เหลืออยู่ก็มิได้มีผลกระทบต่อค่าจ่ายค่างานที่แล้วเสร็จจริงในงวดดังกล่าว ทั้งนี้ จังหวัด อาจจ่ายเงินที่เพิ่มขึ้นให้แก่ผู้รับจ้างพร้อมกับการจ่ายเงินค่างานงวดนั้นๆ และการพิจารณาว่างานใดอยู่ในหลักเกณฑ์ดังกล่าวหรือไม่เป็นดุลพินิจโดยเด็ดขาดของจังหวัด

๘. อัตราค่าปรับ

ค่าปรับตามสัญญาจ้างแนบท้ายเอกสารประกวดราคาอิเล็กทรอนิกส์นี้ หรือข้อตกลงจ้างเป็นหนังสือจะกำหนด ดังนี้

๘.๑ กรณีที่ผู้รับจ้างนำงานที่รับจ้างไปจ้างชวงให้ผู้อื่นทำอีกทอดหนึ่งโดยไม่ได้รับอนุญาตจากจังหวัด จะกำหนดค่าปรับสำหรับการฝ่าฝืนดังกล่าวเป็นจำนวนร้อยละ ๑๐.๐๐ ของวงเงินของงานจ้างชวงนั้น

๘.๒ กรณีที่ผู้รับจ้างปฏิบัติผิดสัญญาจ้างก่อสร้าง นอกเหนือจากข้อ ๘.๑ จะกำหนดค่าปรับเป็นรายวันเป็นจำนวนเงินตายตัวในอัตราร้อยละ ๐.๒๕ ของราคางานจ้าง

๙. การรับประกันความชำรุดบกพร่อง

ผู้ชนะการประกวดราคาอิเล็กทรอนิกส์ซึ่งได้ทำสัญญาจ้าง ตามแบบ ดังระบุในข้อ ๑.๓ หรือข้อตกลงจ้างเป็นหนังสือแล้วแต่กรณี จะต้องรับประกันความชำรุดบกพร่องของงานจ้างที่เกิดขึ้นภายในระยะเวลา ไม่น้อยกว่า ๒ ปี นับถัดจากวันที่จังหวัดได้รับมอบงาน โดยต้องรีบจัดการซ่อมแซมแก้ไขให้ใช้งานได้ดังเดิมภายใน ๑๕ วัน นับถัดจากวันที่ได้รับแจ้งความชำรุดบกพร่อง

๑๐. การจ่ายเงินล่วงหน้า

ผู้ยื่นข้อเสนอมีสิทธิเสนอขอรับเงินล่วงหน้า ในอัตราไม่เกินร้อยละ ๑๕ ของราคาค่าจ้างทั้งหมด แต่ทั้งนี้จะต้องส่งมอบหลักประกันเงินล่วงหน้า เป็นพันธบัตรรัฐบาลไทย หรือหนังสือค้ำประกันหรือหนังสือค้ำประกันอิเล็กทรอนิกส์ของธนาคารในประเทศตามแบบดังระบุในข้อ ๑.๔ (๓) ให้แก่จังหวัดก่อนการรับชำระเงินล่วงหน้า

๑๑. การหักเงินประกันผลงาน

ในการจ่ายเงินแต่ละงวด จังหวัดจะหักเงินจำนวนร้อยละ ๑๐ ของเงินที่ต้องจ่ายในงวดนั้นเพื่อเป็น ประกันผลงาน ในกรณีที่เงินประกันผลงานจะต้องถูกหักไว้ทั้งสิ้นไม่ต่ำกว่า ๖ เดือน (สำหรับสัญญาที่เป็น

ราคาต่อหน่วย) หรือของค่าจ้างทั้งหมด (สำหรับสัญญาที่เป็นราคาเหมารวม)

ผู้รับจ้างมีสิทธิที่จะขอเงินประกันผลงานคืน โดยผู้รับจ้างจะต้องนำหนังสือคำประกันของธนาคาร หรือหนังสือคำประกันอิเล็กทรอนิกส์ของธนาคารภายในประเทศตามแบบหนังสือคำประกันดังระบุในข้อ ๑.๔ (๔) มาวางไว้ต่อจังหวัด เพื่อเป็นหลักประกันแทน

จังหวัดจะคืนเงินประกันผลงาน และ/หรือหนังสือคำประกันของธนาคารดังกล่าวให้แก่ผู้รับจ้าง พร้อมกับการจ่ายเงินค่าจ้างงวดสุดท้าย

๑๒. ข้อสงวนสิทธิในการยื่นข้อเสนอและอื่น ๆ

๑๒.๑ เงินค่าจ้างสำหรับงานจ้างครั้งนี้ ได้มาจากเงินงบประมาณประจำปี พ.ศ. ๒๕๖๒

การลงนามในสัญญาจะกระทำได้ต่อเมื่อ จังหวัดได้รับอนุมัติเงินค่าก่อสร้างจากเงินงบประมาณประจำปี พ.ศ. ๒๕๖๒

๑๒.๒ เมื่อจังหวัดได้คัดเลือกผู้ยื่นข้อเสนอรายใดให้เป็นผู้รับจ้าง และได้ตกลงจ้าง ตามการประกวดราคาอิเล็กทรอนิกส์แล้ว ถ้าผู้รับจ้างจะต้องส่งหรือนำสิ่งของมาเพื่องานจ้างดังกล่าวเข้ามาจากต่างประเทศ และของนั้นต้องนำเข้ามาโดยทางเรือในเส้นทางที่มีเรือไทยเดินอยู่ และสามารถให้บริการรับขนได้ตามที่ รัฐมนตรีว่าการกระทรวงคมนาคมประกาศกำหนด ผู้ยื่นข้อเสนอซึ่งเป็นผู้รับจ้างจะต้องปฏิบัติตามกฎหมายว่าด้วยการส่งเสริมการพาณิชย์ ดังนี้

(๑) แจ้งการส่งหรือนำสิ่งของดังกล่าวเข้ามาจากต่างประเทศต่อกรมเจ้าท่า ภายใน ๗ วัน นับตั้งแต่วันที่ผู้รับจ้างส่งหรือซื้อของจากต่างประเทศ เว้นแต่เป็นของที่รัฐมนตรีว่าการกระทรวงคมนาคม ประกาศยกเว้นให้บรรทุกโดยเรืออื่นได้

(๒) จัดการให้สิ่งของดังกล่าวบรรทุกโดยเรือไทย หรือเรือที่มีสิทธิเช่นเดียวกับเรือไทยจากต่างประเทศมายังประเทศไทย เว้นแต่จะได้รับอนุญาตจากกรมเจ้าท่า ให้บรรทุกสิ่งของนั้น โดยเรืออื่นที่มีไซเรือไทย ซึ่งจะต้องได้รับอนุญาตเช่นนั้นก่อนบรรทุกของลงเรืออื่น หรือเป็นของที่รัฐมนตรีว่าการกระทรวงคมนาคม ประกาศยกเว้นให้บรรทุกโดยเรืออื่น

(๓) ในกรณีที่ไม่ปฏิบัติตาม (๑) หรือ (๒) ผู้รับจ้างจะต้องรับผิดชอบตามกฎหมายว่าด้วยการส่งเสริมการพาณิชย์

๑๒.๓ ผู้ยื่นข้อเสนอซึ่งจังหวัดได้คัดเลือกแล้ว ไม่ไปทำสัญญาหรือข้อตกลงจ้างเป็นหนังสือภายในเวลาที่กำหนดดังระบุไว้ในข้อ ๗ จังหวัดจะริบหลักประกันการยื่นข้อเสนอ หรือเรียกวงจากผู้ออกหนังสือคำประกัน การยื่นข้อเสนอทันที และอาจพิจารณาเรียกวงให้ชดใช้ความเสียหายอื่น (ถ้ามี) รวมทั้งจะพิจารณาให้เป็นผู้ที่ทำงาน ตามระเบียบกระทรวงการคลังว่าด้วยการจัดซื้อจัดจ้างและการบริหารพัสดุภาครัฐ

๑๒.๔ จังหวัดสงวนสิทธิที่จะแก้ไขเพิ่มเติมเงื่อนไข หรือข้อกำหนดในแบบสัญญาหรือข้อตกลงจ้างเป็นหนังสือให้เป็นไปตามความเห็นของสำนักงานอัยการสูงสุด (ถ้ามี)

๑๒.๕ ในกรณีที่เอกสารแนบท้ายเอกสารประกวดราคาอิเล็กทรอนิกส์นี้ มีความขัดหรือแย้งกันผู้ยื่นข้อเสนอจะต้องปฏิบัติตามคำวินิจฉัยของจังหวัด คำวินิจฉัยดังกล่าวให้ถือเป็นที่สุด และผู้ยื่นข้อเสนอไม่มีสิทธิเรียกร้องค่าใช้จ่ายใดๆ เพิ่มเติม

๑๒.๖ จังหวัด อาจประกาศยกเลิกการจัดจ้างในกรณีต่อไปนี้ได้ โดยที่ผู้ยื่นข้อเสนอจะเรียกวง
ค่าเสียหายใดๆ จากจังหวัดไม่ได้

(๑) จังหวัดไม่ได้รับการจัดสรรเงินที่จะใช้ในการจัดจ้างหรือได้รับจัดสรรแต่ไม่เพียงพอที่
จะทำการจัดจ้างครั้งนี้ต่อไป

(๒) มีการกระทำที่เข้าลักษณะผู้ยื่นข้อเสนอที่ชนะการจัดจ้างหรือที่ได้รับการคัดเลือกมี
ผลประโยชน์ร่วมกัน หรือมีส่วนได้เสียกับผู้ยื่นข้อเสนอรายอื่น หรือขัดขวางการแข่งขันอย่างเป็นธรรมหรือสมยอม
กันกับผู้ยื่นข้อเสนอรายอื่น หรือเจ้าหน้าที่ในการเสนอราคา หรือถือว่ากระทำการทุจริตอื่นใดในการเสนอราคา

(๓) การทำการจัดจ้างครั้งนี้ต่อไปอาจก่อให้เกิดความเสียหายแก่จังหวัด หรือกระทบต่อ
ประโยชน์สาธารณะ

(๔) กรณีอื่นในทำนองเดียวกับ (๑) (๒) หรือ (๓) ตามที่กำหนดในกฎกระทรวงซึ่งออก
ตามความในกฎหมายว่าด้วยการจัดซื้อจัดจ้างและการบริหารพัสดุภาครัฐ

๑๓. มาตรฐานฝีมือช่าง

เมื่อจังหวัดได้คัดเลือกผู้ยื่นข้อเสนอรายใดให้เป็นผู้รับจ้างและได้ตกลงจ้างก่อสร้างตามประกาศ
นี้แล้ว ผู้ยื่นข้อเสนอจะต้องตกลงว่าในการปฏิบัติงานก่อสร้างดังกล่าว ผู้ยื่นข้อเสนอจะต้องมีและใช้ผู้ผ่านการ
ทดสอบ มาตรฐานฝีมือช่างหรือผู้ผ่านการทดสอบมาตรฐานฝีมือช่างจาก คณะกรรมการกำหนดมาตรฐานและ
ทดสอบฝีมือแรงงาน หรือสถาบันของทางราชการอื่น หรือสถาบันเอกชนที่ทางราชการรับรอง หรือผู้มีวุฒิปริญญา
ปวช. ปวส. และปวท. หรือเทียบเท่าจากสถาบันการศึกษาที่ ก.พ. รับรองให้เข้ารับราชการได้ ในอัตราไม่ต่ำกว่า
ร้อยละ ๑๐ ของแต่ละ สาขาช่างแต่จะต้องมีจำนวนช่างอย่างน้อย ๑ คน ในแต่ละสาขาช่าง ดังต่อไปนี้

๑๓.๑ ช่างก่อสร้าง

๑๓.๒ ช่างโยธา

๑๔. การปฏิบัติตามกฎหมายและระเบียบ

ในระหว่างระยะเวลาการก่อสร้าง ผู้ยื่นข้อเสนอที่ได้รับการคัดเลือกให้เป็นผู้รับจ้างต้องปฏิบัติ
ตามหลักเกณฑ์ที่กฎหมายและระเบียบได้กำหนดไว้โดยเคร่งครัด

๑๕. การประเมินผลการปฏิบัติงานของผู้ประกอบการ

จังหวัด สามารถนำผลการปฏิบัติงานแล้วเสร็จตามสัญญาของผู้ยื่นข้อเสนอที่ได้รับการคัดเลือก
ให้เป็นผู้รับจ้างเพื่อนำมาประเมินผลการปฏิบัติงานของผู้ประกอบการ

ทั้งนี้ หากผู้ยื่นข้อเสนอที่ได้รับการคัดเลือกไม่ผ่านเกณฑ์ที่กำหนดจะถูกระงับการยื่นข้อเสนอหรือ
ทำสัญญากับจังหวัด ไว้ชั่วคราว

จังหวัดอุตรดิตถ์ โดย แขวงทางหลวงอุตรดิตถ์ที่ ๒

๗ ธันวาคม ๒๕๖๑

หลักเกณฑ์การพิจารณาผู้ชนะการยื่นข้อเสนอ และการพิจารณาความเหมาะสมราคา
ตามเอกสารประกวดราคาจ้างด้วยวิธีประกวดราคาอิเล็กทรอนิกส์(Electronic Bidding :e-bidding)ข้อ ๑.๙

กรณีผู้ชนะการเสนอราคาตามเงื่อนไขและหลักเกณฑ์ในเอกสารประกวดราคาจ้างก่อสร้าง
ด้วยวิธีประกวดราคาอิเล็กทรอนิกส์ (e-bidding)ข้อ 6 ที่มีคุณสมบัติครบถ้วนถูกต้องซึ่งเสนอราคารวมต่ำสุด
กรณีรายการค่างานเป็นราคาต่อหน่วย (Unit Cost) ผู้ที่ได้รับแจ้งเป็นผู้ชนะการประกวดราคาอิเล็กทรอนิกส์
จากคณะกรรมการพิจารณาผลการประกวดราคาอิเล็กทรอนิกส์จะต้องดำเนินการปรับลดราคาจากใบแจ้ง
ปริมาณงานและราคา (BOQ) เปรียบเทียบกับราคากลางเป็นร้อยละ (%) หลังจากได้ต่อรองราคารวมให้ต่ำ
กว่าราคากลางแล้ว ผู้ชนะการเสนอราคาจะต้องปรับลดราคาแต่ละรายการจากใบแจ้งปริมาณงานและราคา
(BOQ) ที่ได้เสนอมารในระบบ e-GP ตามเงื่อนไขดังต่อไปนี้

1. ในลำดับแรกคณะกรรมการจะต่อรองราคารวมนั้นให้ต่ำกว่าราคากลางหรือต่ำลงอีกจากราคาที่
ผู้เสนอราคาเสนอตามที่เห็นสมควร
2. ภายหลังจากต่อรองราคาตาม 1 แล้ว ให้เปรียบเทียบราคาที่ปรับลดลงภายหลังการต่อรองราคานั้น
ต่ำกว่าราคากลางเป็นอัตราร้อยละ (%)
3. เปรียบเทียบใบแจ้งปริมาณงานและราคา (BOQ) ที่ผู้เสนอราคาต่ำสุดเสนอกับราคากลางใน
แต่ละรายการ ทุกรายการ โดยผู้เสนอราคาจะต้องปรับลดลงเท่ากับหรือมากกว่าร้อยละ (%) ที่เปรียบเทียบได้
ตามข้อ 2 โดยดำเนินการดังนี้
 - กรณีรายการใดเสนอราคาต่ำกว่าราคากลางมากกว่าอัตราร้อยละ (%) ตามข้อ 2 แล้ว ไม่ต้องปรับลด
อีกได้ แต่จะต้องไม่ปรับเพิ่มขึ้น
 - กรณีรายการใดเสนอราคาต่ำกว่าราคากลาง แต่ราคาที่ต่ำกว่ามีอัตราร้อยละ (%) น้อยกว่าอัตรา
ร้อยละ (%) ตามข้อ 2 ต้องปรับลดราคาลงให้อย่างน้อยมีราคาต่ำกว่าราคากลาง เท่ากับอัตรา ร้อยละ (%)ตาม
ข้อ 2 หรือมากกว่า
 - กรณีรายการใดเสนอราคาสูงกว่าราคากลาง จะต้องปรับลดรายการนั้นให้ต่ำกว่าราคากลาง และ
ต้องปรับลดเป็นอัตราร้อยละ (%) เท่ากับหรือมากกว่าอัตราร้อยละ (%) ตามข้อ 2
4. เมื่อได้ดำเนินการตามข้อ 3 โดยได้ราคาต่อหน่วยที่ชัดเจนทุกรายการแล้วให้นำราคาต่อหน่วยคูณ
ปริมาณงานแต่ละรายการ ให้ครบทุกรายการ เมื่อได้ยอดรวมเป็นจำนวนเงินเท่าใด ราคารวมดังกล่าวเป็น
ราคาที่คณะกรรมการจะพิจารณาเพื่อเสนอผู้มีอำนาจสั่งซื้อสั่งจ้างพิจารณารับราคาตามระเบียบฯต่อไป
ทั้งนี้ให้คิดค่าทศนิยม 2 ตำแหน่ง ทุกขั้นตอน (ทศนิยมตำแหน่งที่ 3 ให้ตัดทิ้ง ห้ามปัดเศษขึ้น)
5. เงื่อนไขตามที่กำหนดข้างต้น ผู้ยื่นข้อเสนอทุกรายรับทราบ และยินดีที่จะปฏิบัติตามที่กำหนดโดย
ไม่มีเงื่อนไขใด ๆ ทั้งสิ้น หากผู้เสนอราคาต่ำสุดไม่ปฏิบัติตามเงื่อนไขข้างต้น เพื่อประโยชน์ของทางราชการ
คณะกรรมการพิจารณาผลการประกวดราคาอิเล็กทรอนิกส์อาจจะไม่รับราคาที่เสนอและสงวนสิทธิ์ที่จะยกเลิก
การประกวดราคาเพื่อดำเนินการใหม่ และการพิจารณาของคณะกรรมการฯ ให้ถือเป็นที่สุด

เอกสารประกวดราคาอิเล็กทรอนิกส์ ข้อ ๑.๑๑
เงื่อนไขการเสนอแผนการทำงาน

.....

ภายในกำหนดระยะเวลา ๗ วัน นับถัดจากวันลงนามในสัญญาผู้รับจ้างจะต้องจัดทำแผนการทำงาน ส่งให้ผู้ว่าจ้างตรวจสอบและแผนการทำงานดังกล่าวต้องได้รับความเห็นชอบจากผู้ว่าจ้างก่อนจึงจะลงมือทำงานได้

แผนการทำงานจะต้องแสดงลำดับขั้นตอนและช่วงเวลาที่ทำงานแต่ละรายการตามสัญญาให้ครบถ้วนชัดเจนและเป็นไปได้ โดยงานทั้งหมดต้องแล้วเสร็จบริบูรณ์ภายในกำหนดเวลาของสัญญา

ในกรณีมีความจำเป็นต้องปรับแผนการทำงานในระหว่างการทำงาน ผู้รับจ้างต้องเสนอแผนการทำงานที่ปรับใหม่แก่ผู้ว่าจ้างเพื่อให้ความเห็นชอบก่อนทุกครั้ง

หลักเกณฑ์การพิจารณาให้เป็นผู้ขาดคุณสมบัติเสนอราคา

ตามเอกสารประกวดราคาอิเล็กทรอนิกส์ ข้อ ๑.๑๒

สำนักงานทางหลวงที่ ๕ (พิษณุโลก) มีอำนาจในการพิจารณาให้เป็นผู้ขาดคุณสมบัติเสนอราคา งานก่อสร้างและบำรุงทาง สำหรับงานจัดจ้างของทุกหน่วยงานของกรมทางหลวง ในกรณีที่ผู้รับจ้างมีพฤติกรรมอย่างใดอย่างหนึ่ง ดังต่อไปนี้

งานก่อสร้างทาง งานก่อสร้างสะพาน งานปรับปรุงย่านชุมชน งานลาดยางทางหลวง งานลาดยางสายสั้น งานปรับปรุงทางหลวงเพื่อการท่องเที่ยว งานเพิ่มประสิทธิภาพทางหลวง งานปรับปรุงทางหลวง งานบูรณะทางสายหลัก งานปรับปรุงจุดเสี่ยงและบริเวณอันตรายบนทางหลวง และงานอื่น ๆ ตามที่กรมทางหลวงเห็นสมควร

๑. ผู้เสนอราคาที่ได้รับการคัดเลือกให้ทำสัญญากับกรมทางหลวงไม่มาลงนามในสัญญาภายในระยะเวลา ๓๐ วัน นับตั้งแต่วันที่หน่วยงานเจ้าของงานมีหนังสือแจ้งให้ทราบ
๒. ผู้รับจ้างที่กำลังทำงานอยู่และงานนั้นหมดสัญญาแล้ว แต่ยังไม่แล้วเสร็จโดยไม่มีเหตุอันสมควร จะไม่มีสิทธิ์เสนอราคายกเว้นเมื่องานที่เหลือนั้นคาดว่าจะแล้วเสร็จตามสัญญาในเวลาอันใกล้ และผลงานที่แล้วเสร็จในขณะนั้นต้องไม่น้อยกว่า ๙๐% ของงานที่คาดว่าจะทำจริง
๓. ภายในระยะเวลารับประกันผลงาน ผู้รับจ้างไม่เข้าดำเนินการซ่อมแซมสิ่งก่อสร้างที่ชำรุดบกพร่องของงานภายในระยะเวลาตามที่ผู้ว่าจ้างกำหนด โดยเป็นความผิดของผู้รับจ้าง
๔. กรณีผู้รับจ้างผิดเงื่อนไขสัญญาว่าจ้างโดยผู้รับจ้างไม่คืนเงินค่า K หรือเงินที่เกิดจากการเปลี่ยนแปลงอัตราแลกเปลี่ยนเงินตราต่างประเทศ ภายในระยะเวลา ๑๕ วัน นับจากวันที่ได้รับแจ้ง
๕. ผู้รับจ้างที่กรมทางหลวงได้บอกเลิกสัญญา หรืออยู่ในระหว่างที่หน่วยงานเจ้าของงานขออนุมัติบอกเลิกสัญญา โดยเป็นความผิดของผู้รับจ้าง จะไม่มีสิทธิ์เสนอราคา
๖. ผู้รับจ้างมีจำนวนโครงการก่อสร้างครบตามสถิติการเสนอราคาตามหลักเกณฑ์การจดทะเบียนฯ
๗. กรณีที่เป็นงานในลักษณะพิเศษหรืองานเร่งด่วนตามประกาศประกวดราคา ผู้รับจ้างที่มีผลงานล่าช้ากว่าแผนงานเกิน ๕% โดยเป็นความผิดของผู้รับจ้าง
๘. ผู้รับจ้างมีผลงานล่าช้ากว่าแผนงานเกิน ๑๕% โดยเป็นความผิดของผู้รับจ้าง
๙. ผู้รับจ้างมีผลงานไม่ถึง ๒๕% ของงานทั้งหมด เมื่อเวลาล่วงเลยไปเกินหนึ่งในสองของระยะเวลาตามสัญญา โดยเป็นความผิดของผู้รับจ้าง
๑๐. ผู้รับจ้างมีผลงานล่าช้ากว่าแผนงาน และมีผลงานประจำเดือนที่ตั้งไว้ไม่ถึง ๕๐% ของแผนงานประจำเดือนที่ตั้งไว้ เมื่อเวลาล่วงเลยไปเกินหนึ่งในสองของระยะเวลาตามสัญญา โดยเป็นความผิดของผู้รับจ้าง

งานบำรุงทาง

๑. ผู้เสนอราคาที่ได้รับการคัดเลือกให้ทำสัญญากับกรมทางหลวงไม่มาลงนามในสัญญา ภายในระยะเวลา ๓๐ วัน นับตั้งแต่วันที่หน่วยงานเจ้าของงานมีหนังสือแจ้งให้ทราบ
๒. ในกรณีที่ผู้รับจ้างไม่เข้าดำเนินการภายในระยะเวลาที่หน่วยงานเจ้าของงานกำหนด แต่ไม่เกิน ๓๐ วัน นับตั้งแต่วันเริ่มต้นตามสัญญา โดยมีได้เป็นความผิดของหน่วยงานเจ้าของงาน
๓. ผู้รับจ้างที่กำลังทำงานอยู่และงานนั้นหมดสัญญาแล้ว แต่ยังไม่แล้วเสร็จโดยไม่มีเหตุอันสมควร จะไม่มีสิทธิ์เสนอราคายกเว้นเมื่องานที่เหลือนั้น คาดว่าจะแล้วเสร็จตามสัญญาในเวลาอันใกล้ และผลงานที่แล้วเสร็จในขณะนั้นต้องไม่น้อยกว่า ๙๐% ของงานที่คาดว่าจะทำจริง
๔. ภายในระยะเวลารับประกันผลงาน ผู้รับจ้างไม่เข้าดำเนินการซ่อมแซมสิ่งก่อสร้างที่ชำรุดบกพร่องของงานภายในระยะเวลาตามที่ผู้ว่าจ้างกำหนด โดยเป็นความผิดของผู้รับจ้าง
๕. กรณีผู้รับจ้างผิดเงื่อนไขสัญญาว่าจ้างโดยผู้รับจ้างไม่คืนเงินค่า K หรือเงินที่เกิดจากการเปลี่ยนแปลงอัตราแลกเปลี่ยนเงินตราต่างประเทศ ภายในระยะเวลา ๑๕ วัน นับจากวันที่ได้รับแจ้ง
๖. ผู้รับจ้างที่กรมทางหลวงบอกเลิกสัญญา หรืออยู่ในระหว่างที่หน่วยงานเจ้าของงานขออนุมัติบอกเลิกสัญญา โดยเป็นความผิดของผู้รับจ้าง จะไม่มีสิทธิ์เสนอราคา

ใบแจ้งปริมาณงานและราคา

ใบแจ้งปริมาณงานและราคา (บัญชีรายการก่อสร้าง ซึ่งรวมราคาค่าวัสดุ อุปกรณ์ แรงงาน ภาษีประเภทต่าง ๆ และกำไรไว้ด้วยแล้ว)

ตามเอกสารประกวดราคาจ้าง ข้อ 1.14

งานจ้างเหมาทำการ บูรณะทรัพย์สินทางหลวงเพื่อความปลอดภัยของผู้ใช้เส้นทาง ทางหลวงหมายเลข 1045 ตอนควบคุม 0202

ตอน เชื้อนสิริกิติ์ - ห้วยหูด (ตอน 1 - ตอน 6) ตำบลแสนตอ อำเภอป่าปอ จังหวัดอุตรดิตถ์ ระหว่าง กม.44+100 - กม.65+173

(เป็นตอนๆ) ปริมาณงาน 1 แห่ง โดยมีรายละเอียดดังนี้

ลำดับ ที่	รายการและราคาต่อหน่วยเป็นตัวหนังสือ	จำนวน (ESTIMATED)	หน่วย นับ	ราคาต่อหน่วย เป็นตัวเลข (บาท)	ราคารวม (บาท)
1	งานติดตั้งราวกันอันตราย SINGLE W-BEAM GUARDRAIL (THICKNESS 2.5 MM. ; CLASS "II", TYPE "I") ตอน 1 ระหว่าง กม.44+350 – กม.44+662 (เป็นตอนๆ)	292.00	ม.		
2	งานติดตั้งราวกันอันตราย SINGLE W-BEAM GUARDRAIL (THICKNESS 2.5 MM. ; CLASS "II", TYPE "I") ตอน 2 ระหว่าง กม.48+123 – กม.48+367	244.00	ม.		
3	งานติดตั้งราวกันอันตราย SINGLE W-BEAM GUARDRAIL (THICKNESS 2.5 MM. ; CLASS "II", TYPE "I") ตอน 3 ระหว่าง กม.51+928 – กม.52+227 (เป็นตอนๆ)	212.00	ม.		
4	งานติดตั้งราวกันอันตราย SINGLE W-BEAM GUARDRAIL (THICKNESS 2.5 MM. ; CLASS "II", TYPE "I") ตอน 4 ระหว่าง กม.60+725 – กม.61+071 (เป็นตอนๆ)	272.00	ม.		
5	งานติดตั้งราวกันอันตราย SINGLE W-BEAM GUARDRAIL (THICKNESS 2.5 MM. ; CLASS "II", TYPE "I") ตอน 5 ระหว่าง กม.64+825 – กม.65+173 (เป็นตอนๆ)	292.00	ม.		
6	งาน SIGN PLATE ชนิด HIGH INTENSITY GRADE โดยวิธีการ ตัด - แปะ สติกเกอร์ กรณีใช้แผ่นเหล็กชุบสังกะสีหนา 1.2 มม. สำหรับพื้น, ตัวอักษร, เส้นขอบหรือเครื่องหมายสะท้อนแสงสีต่าง ๆ (เหลือง, เขียว, แดง, น้ำเงิน, ขาวๆ) ชนิดมีเฟรม ตอน 6 ระหว่าง กม.44+100 – กม.53+425 (เป็นตอนๆ)	42.84	ตร.ม.		
7	งาน เสาป้ายจราจร (R.C SIGN POST SIZE 0.12x 0.12 M.)	76.00	ม.		
รวมเป็นเงินทั้งสิ้น					-

(ลงชื่อ).....ผู้เสนอราคา

(.)

ประทับตรา (ถ้ามี)

บัญชีรายละเอียดแนบท้ายประกาศ
ตามเอกสารประกวดราคาจ้าง ข้อ 1.15

งานจ้างเหมาทำการบูรณะทรัพย์สินทางหลวงเพื่อความปลอดภัยของผู้ใช้เส้นทาง ทางหลวงหมายเลข 1045 ตอนควบคุม 0202 ตอน เชื่อนสิริกิติ์ - ห้วยหูด (ตอน 1 - ตอน 6) ตำบลแสนตอ อำเภอน้ำปาด จังหวัดอุตรดิตถ์ ระหว่าง กม.44+100 - กม.65+173

ปริมาณงาน 1 แห่ง (เป็นตอนๆ) โดยมีรายละเอียดดังนี้

ลำดับ ที่	รายการ	ปริมาณงาน	หน่วยนับ	หมายเหตุ
1	งานติดตั้งราวกันอันตราย SINGLE W-BEAM GUARDRAIL (THICKNESS 2.5 MM. ; CLASS "II", TYPE "I") ตอน 1 ระหว่าง กม.44+350 – กม.44+662 (เป็นตอนๆ)	292.00	ม.	
2	งานติดตั้งราวกันอันตราย SINGLE W-BEAM GUARDRAIL (THICKNESS 2.5 MM. ; CLASS "II", TYPE "I") ตอน 2 ระหว่าง กม.48+123 – กม.48+367	244.00	ม.	
3	งานติดตั้งราวกันอันตราย SINGLE W-BEAM GUARDRAIL (THICKNESS 2.5 MM. ; CLASS "II", TYPE "I") ตอน 3 ระหว่าง กม.51+928 – กม.52+227 (เป็นตอนๆ)	212.00	ม.	
4	งานติดตั้งราวกันอันตราย SINGLE W-BEAM GUARDRAIL (THICKNESS 2.5 MM. ; CLASS "II", TYPE "I") ตอน 4 ระหว่าง กม.60+725 – กม.61+071 (เป็นตอนๆ)	272.00	ม.	
5	งานติดตั้งราวกันอันตราย SINGLE W-BEAM GUARDRAIL (THICKNESS 2.5 MM. ; CLASS "II", TYPE "I") ตอน 5 ระหว่าง กม.64+825 – กม.65+173 (เป็นตอนๆ)	292.00	ม.	
6	งาน SIGN PLATE ชนิด HIGH INTENSITY GRADE โดยวิธีการ ตัด - แปะ สติกเกอร์ กรณีใช้แผ่นเหล็กชุบสังกะสีหนา 1.2 มม. สำหรับพื้น, ตัวอักษร, เส้นขอบหรือเครื่องหมายสะท้อนแสงสีต่าง ๆ (เหลือง, เขียว, แดง, น้ำเงิน, ขาวๆ) ชนิดมีเฟรม ตอน 6 ระหว่าง กม.44+100 – กม.53+425 (เป็นตอนๆ)	42.84	ตร.ม.	
7	งาน เสาป้ายจราจร (R.C SIGN POST SIZE 0.12x 0.12 M.)	76.00	ม.	

รายละเอียดต่อท้ายประกาศ

ตามเอกสารประกวดราคาอิเล็กทรอนิกส์ ข้อ ๑.๑๖

รายละเอียดต่อท้ายประกาศประกวดราคาอิเล็กทรอนิกส์ ฉบับนี้ถือเป็นส่วนหนึ่งของประกาศประกวดราคาอิเล็กทรอนิกส์ งานจ้างเหมาทำการบูรณะทรัพย์สินทางหลวงเพื่อความปลอดภัยของผู้ใช้เส้นทาง ทางหลวงหมายเลข ๑๐๔๕ ตอนควบคุม ๐๒๐๒ ตอน เชื้อนสิริกิติ์ - หัวหูด (ตอน ๑ - ตอน ๖) ตำบลแสนตอ อำเภอ น้ำปาด จังหวัดอุดรดิตถ์ ระหว่าง กม.๔๔+๑๐๐ - กม.๖๕+๑๗๓ (เป็นตอนๆ) ปริมาณงาน ๑ แห่ง โดยผู้รับจ้าง จะต้องดำเนินการตามเงื่อนไขและข้อกำหนดดังต่อไปนี้

๑. งานราวกันอันตราย ให้เป็นไปตามข้อกำหนดและมาตรฐานทั่วไป งานติดตั้งราวกันอันตราย บนทางหลวง ตามมาตรฐานกรมทางหลวง เลขที่ RS-๖๐๓

๒. งานป้ายจราจร ให้เป็นไปตามข้อกำหนดและมาตรฐานทั่วไป งานติดตั้งป้ายจราจร บนทางหลวง ตามมาตรฐานกรมทางหลวง เลขที่ RS-๑๐๑

~~๓. เงื่อนไขหลักเกณฑ์ประเภทก่อสร้างสูตรและวิธีการคำนวณที่ใช้กับสัญญาแบบปรับราคาได้นี้ ให้เป็นไปตามรายละเอียดเอกสารแนบท้ายประกวดราคาจ้าง ข้อ ๑.๗~~

๔. การควบคุมการจราจร

๔.๑ เนื่องจากงานตามประกาศนี้ จะต้องดำเนินการในสายทางที่เปิดการจราจรอยู่แล้ว ฉะนั้น เพื่อมิให้การจราจรหยุดชะงัก ผู้รับจ้างจะต้องดำเนินการครั้งละครั้งหนึ่งของความกว้างของผิวทาง เว้นอีกครึ่งหนึ่งไว้ เพื่อการจราจรและภายหลังจากที่ได้เปิดให้การจราจรผ่านบนครั้งที่ดำเนินการเสร็จได้เป็นปกติแล้ว จึงดำเนินการอีกครั้งหนึ่งที่ยังไม่ได้ทำต่อไป เว้นไว้แต่ผู้ว่าจ้างหรือผู้ที่ว่าจ้างมอบหมายจะสั่งเป็นอย่างอื่น

๔.๒ ในช่วงระยะตั้งแต่ผู้รับจ้างปิดการจราจรเพื่อดำเนินงานตามประกาศ ณ ช่วงใดตลอดไป จนถึงระยะเวลาที่ช่างควบคุมงานได้อนุมัติให้เปิดการจราจรให้เดินได้ในอัตราความเร็วปกติ เป็นหน้าที่ของ ผู้รับจ้าง ที่จะต้องทำ ปัก จัด วางป้ายเครื่องหมายจราจร ตลอดจนจัดให้มีคนให้สัญญาณการจราจร และโคไฟแสดง สัญญาณจราจรในเวลากลางคืน ตามมาตรฐานของกรมทางหลวง โดยได้รับความเห็นชอบจาก ช่างควบคุมงาน เพื่อให้การจราจรผ่านไปมาได้โดยสะดวกและปลอดภัย ผู้รับจ้างจะต้องเป็นผู้รับผิดชอบในความเสียหายใด ๆ อันเกิดจากการไม่ปฏิบัติตามข้อกำหนดตามเงื่อนไขในข้อนี้

๕. รายละเอียดเพิ่มเติม

๕.๑ เนื่องจากผิวทางตามระยะกิโลเมตรที่แสดงในบัญชีสายทาง และระยะทาง แนบ สัญญาอาจจะมีบางส่วนที่ยังมีลักษณะดียังไม่ต้องการก่อสร้างหรือมีบางส่วนที่มีความจำเป็นเร่งด่วนเกิดขึ้นต้องทำการก่อสร้าง ช่างควบคุมงานอาจสั่งเป็นลายลักษณ์อักษร ให้งดเว้นดำเนินการส่วนที่ไม่จำเป็น และให้ดำเนินการในส่วนที่จำเป็นโดยที่เมื่อรวมปริมาณงานทั้งหมดแล้ว ไม่เกินปริมาณงานที่ระบุในสัญญาได้ ผู้รับจ้างจะต้องดำเนินการตามคำสั่งของช่างควบคุมงาน โดยผู้รับจ้าง จะยกเอาการงดเว้นดำเนินการบางตอน และสั่งให้ดำเนินการบางตอนภายในจำนวนปริมาณงานดังกล่าวข้างต้นขึ้นมาเป็นข้อเรียกร้องให้กรมทางหลวงชดใช้ค่าเสียหายอย่างใดแก่ผู้รับจ้างมิได้

ทั้งนี้ การเปลี่ยนแปลงช่วงที่จะทำการก่อสร้างตามวรรคแรกจะกระทำไม่เกินด้านละ ๕ กิโลเมตร จากช่วงที่ระบุไว้ในสัญญา เพื่อให้ได้ปริมาณงานที่กำหนดไว้ในสัญญา

๕.๒ ผู้รับจ้างยินยอมให้ช่างควบคุมงานเข้าตรวจตราดูแลการทำงานให้เป็นไปตามวัตถุประสงค์แห่งสัญญา และถ้าช่างควบคุมงานได้สั่งการให้ผู้รับจ้าง ปฏิบัติเกี่ยวกับการทำงานตามสัญญา เพื่อประโยชน์แก่ราชการของผู้ว่าจ้างแล้ว ผู้รับจ้างยินยอมที่จะปฏิบัติตามคำสั่งของผู้ควบคุมงานทุกประการ ถ้า ผู้รับจ้างละเลยไม่ปฏิบัติตาม ผู้รับจ้างยอมให้ผู้ว่าจ้างบอกเลิกสัญญาและเรียกค่าเสียหายจากผู้รับจ้างได้

๕.๓ ถ้าการทำงานของผู้รับจ้างตามสัญญานี้เป็นเหตุให้บุคคลภายนอกได้รับความเสียหายด้วยเหตุละเมิดหรือเหตุใดก็ตาม และกรมทางหลวงต้องเสียค่าสินไหมทดแทน และค่าใช้จ่ายอื่น ๆ ไปเพื่อความรับผิดชอบของผู้รับจ้างดังกล่าวนี้เป็นจำนวนเงินเท่าใดก็ดี ผู้รับจ้างยอมชดใช้แทนกรมทางหลวงทั้งสิ้น

๖. ผู้ว่าจ้างจะแจ้งให้ผู้รับจ้างให้มาลงนามในสัญญา ต่อเมื่อได้รับอนุมัติงบประมาณและได้รับอนุมัติเงินประจำงวดจากสำนักงบประมาณแล้วเท่านั้น

เอกสารแนบท้ายเอกสารประกวดราคาจ้าง ข้อ ๑.๑๗
รายการงานและเงื่อนไขที่ผู้รับจ้างต้องรับผิดชอบในความชำรุดบกพร่องของงานจ้าง
หรือความเสียหายภายในกำหนดเวลาตามเอกสารประกวดราคาอิเล็กทรอนิกส์

๑. ภายในกำหนด ๒ ปี

ผู้รับจ้าง ซึ่งได้ทำสัญญาจ้างกับกรมทางหลวง จะต้องรับประกันความชำรุดบกพร่องของงานจ้างตามเงื่อนไขที่กำหนดภายในระยะเวลาไม่น้อยกว่า ๒ ปี นับถัดจากวันที่กรมทางหลวงได้รับมอบงาน ยกเว้นงานจ้างตามข้อ ๒ และข้อ ๓

๒. ภายในกำหนด ๑ ปี

- ๒.๑ งานคันทางดิน (ถนนดิน)
- ๒.๒ งานผิวทางลูกรัง
- ๒.๓ รางระบายน้ำที่ไม่ตาดคอนกรีต (Concrete)
- ๒.๔ ไหล่ทางลูกรัง
- ๒.๕ ลาดข้างทางและลาดคอสะพานที่ไม่มีการป้องกันการกัดเซาะ
- ๒.๖ ลาดดินตัด (Back Slope) ที่ไม่มีการป้องกันการกัดเซาะ
- ๒.๗ งานปลูกหญ้า
- ๒.๘ งานปลูกต้นไม้
- ๒.๙ งานตีเส้นโดยใช้สีชนิดโรยลูกแก้ว
- ๒.๑๐ งานทาสีทั่วไป

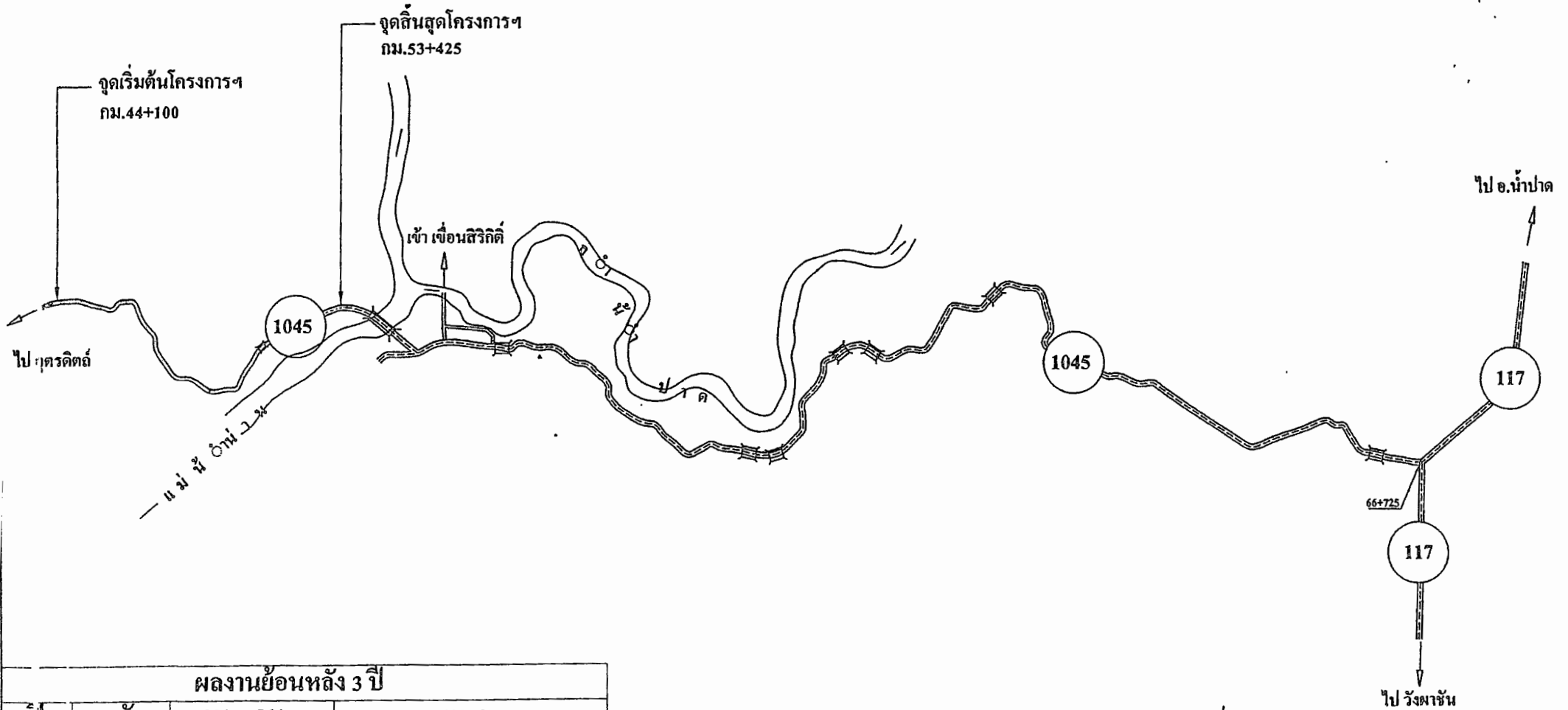
๓. ภายในกำหนด ๓ ปี

อุปกรณ์ที่ใช้ในการติดตั้งไฟฟ้าแสงสว่างและไฟสัญญาณจราจร ยกเว้นหลอดไฟฟ้า

แผนที่สังเขป

ทางหลวงหมายเลข 1045 ตอนควบคุม 0202 ตอน เขื่อนสิริกิติ์ - ห้วยหูด
ระหว่าง กม.44+100 - กม.53+425 (เป็นตอนๆ)

แขวงทางหลวงอุดรคดีที่ 2
สำนักงานทางหลวงที่ 5



ผลงานย้อนหลัง 3 ปี

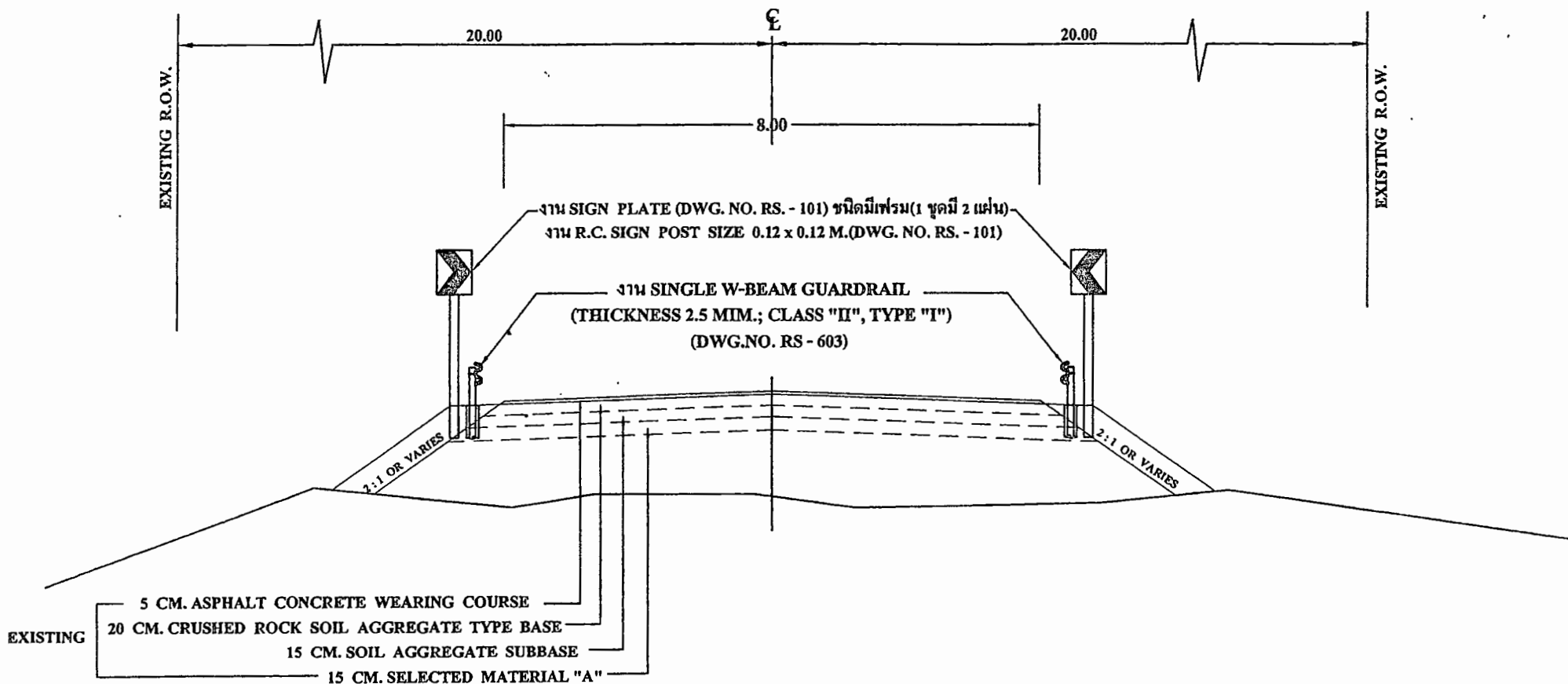
ปี	รหัส	กม. - กม.	หมายเหตุ
2: 58	11200	46+685 - 49+000, 58+767 - 64+552	งานปรับปรุงทางหลวงเพื่อการท่องเที่ยว
2: 59	22100	49+000 - 57+300, 64+552 - 66+260	งานฉาบผิวแอสฟัลต์
	-	66+261 - 66+725(1045), 310+784 - 311+525(117)	โครงการเพิ่มประสิทธิภาพทางหลวง
2: 60	-	-	-

ลงนาม.....เขียน
(นายชยัน ท้องฟ้า)

ลงนาม.....ตรวจ
(นายบัณฑิต ครอบราช)
ร.อ.ชท.(ว)อุดรคดีที่ 2

TYPICAL CROSS SECTION

ทางหลวงหมายเลข 1045 ตอนควบคุม 0202 ตอน เชื้อนสิริภักดิ์ - ห้วยหูด
ระหว่าง กม.44+100 - กม.53+425 (เป็นตอนๆ)



ลงนาม.....เขียน

(นายชยัน ท้องฟ้า)

ลงนาม.....ตรวจ

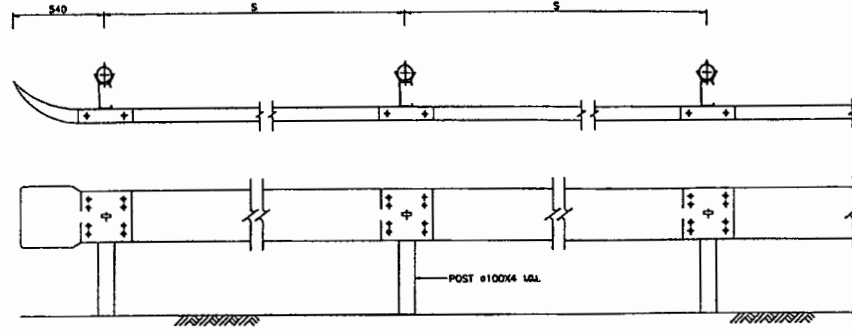
(นายบัณฑิต ครอบราช)

ร.อ.ช.ท.(ว)อุตรดิตถ์ที่ 2

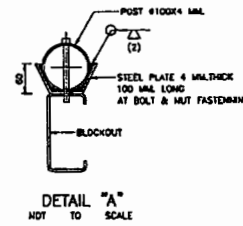
ลงนาม.....เห็นชอบ

(นายบัณฑิต ครอบราช) ร.อ.ช.ท.(ว)อุตรดิตถ์ที่ 2

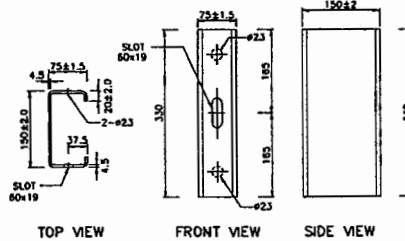
รักษาราชการแทน ร.อ.ช.ท.อุตรดิตถ์ที่ 2



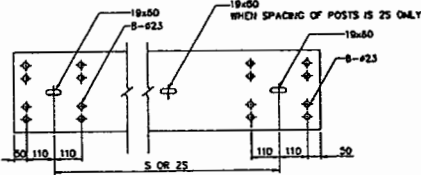
PLAN AND SECTION
NOT TO SCALE



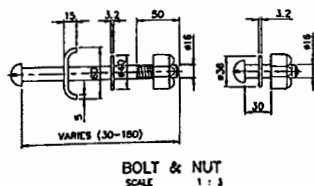
DETAIL "A"
NOT TO SCALE



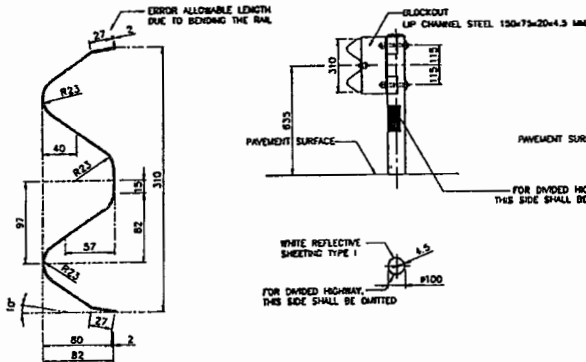
BLOCKOUT DETAILS
SCALE 1 : 3



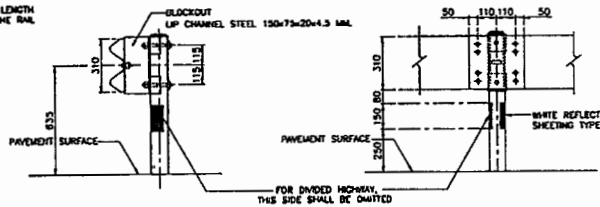
TERMINAL SECTION
SCALE 1 : 10



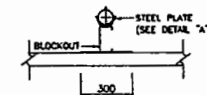
BOLT & NUT
SCALE 1 : 3



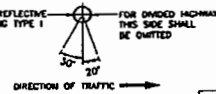
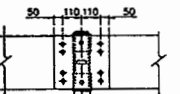
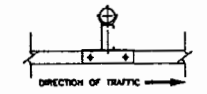
RAIL SECTION
SCALE 1 : 3



POST
SCALE 1 : 15



BACKUP PLATE
SCALE 1 : 15



หมายเหตุ :

1. วัสดุเป็นชนิดเดียวกับ มาตรฐานเป็นข้อกำหนด
2. GUARD RAIL มีรูปแบบดังนี้ คือต่อไปนี้
 - 2.1 สำหรับ GUARD RAIL จะต้องมีพลาตที่ติดกับพลาตบนไม่ต่ำกว่าพลาตบนที่กำหนดไว้
 - ข้อมลัดชั้น (CLASS) และระดับสูงของพลาต (GALVANIZED) เป็นไปตามมาตรฐาน (TYPE) ที่แสดงในตารางนี้

RAIL CLASS	TYPE	MIN. RAIL THICKNESS (MILLIMETER)	MIN. WEIGHT OF ZINC COATING (GRAMS PER SQUAREMETER)
1	1	3.2	550
	2	3.2	1,100
2	1	2.5	550
	2	2.5	1,100

2.2 คุณสมบัติทางแรงของ GUARD RAIL

RAIL CLASS	TYPE	MIN. ULTIMATE TENSILE STRENGTH (KG./CM. ²)	MIN. PERCENTAGE OF ELONGATION	MAX. DEFLECTION			
				MAX. LOAD TRAFFIC FACE UP		MAX. LOAD TRAFFIC FACE DOWN	
				KG.	DEFLECTION (MIN.)	KG.	DEFLECTION (MIN.)
1	1	41	21	910	50	720	50
	2	41	21	1,360	75	1,090	75
2	1	41	21	680	50	345	50
	2	41	21	910	75	720	75

2.3 มาตรฐานการติดตั้งของ GUARD RAIL

- 2.4 วัสดุเป็นชนิดเดียวกับ มาตรฐานเป็นข้อกำหนด
- 2.5 วัสดุเป็นชนิดเดียวกับ มาตรฐานเป็นข้อกำหนด
- 2.6 วัสดุเป็นชนิดเดียวกับ มาตรฐานเป็นข้อกำหนด
- 2.7 วัสดุเป็นชนิดเดียวกับ มาตรฐานเป็นข้อกำหนด
- 2.8 วัสดุเป็นชนิดเดียวกับ มาตรฐานเป็นข้อกำหนด
- 2.9 วัสดุเป็นชนิดเดียวกับ มาตรฐานเป็นข้อกำหนด
- 2.10 วัสดุเป็นชนิดเดียวกับ มาตรฐานเป็นข้อกำหนด
- 2.11 วัสดุเป็นชนิดเดียวกับ มาตรฐานเป็นข้อกำหนด

RADIUS OF CURVE R (M.)	SPACING OF POSTS S (M.)
ON TANGENT OR > 700	4.00
450 < R < 700	3.00
150 < R < 450	2.00
R < 150	1.00

*HEIGHT OF FILL H (M.)	SPACING OF POSTS S (M.)
H < 3.00	4.00
3.00 < H < 4.00	3.00
4.00 < H < 5.00	2.00
5.00 < H < 6.00	1.00

3. วัสดุเป็นชนิดเดียวกับ มาตรฐานเป็นข้อกำหนด
- 3.1 วัสดุเป็นชนิดเดียวกับ มาตรฐานเป็นข้อกำหนด
- 3.2 วัสดุเป็นชนิดเดียวกับ มาตรฐานเป็นข้อกำหนด
- 3.3 วัสดุเป็นชนิดเดียวกับ มาตรฐานเป็นข้อกำหนด
- 3.4 วัสดุเป็นชนิดเดียวกับ มาตรฐานเป็นข้อกำหนด
- 3.5 วัสดุเป็นชนิดเดียวกับ มาตรฐานเป็นข้อกำหนด
- 3.6 วัสดุเป็นชนิดเดียวกับ มาตรฐานเป็นข้อกำหนด
- 3.7 วัสดุเป็นชนิดเดียวกับ มาตรฐานเป็นข้อกำหนด
- 3.8 วัสดุเป็นชนิดเดียวกับ มาตรฐานเป็นข้อกำหนด
- 3.9 วัสดุเป็นชนิดเดียวกับ มาตรฐานเป็นข้อกำหนด
- 3.10 วัสดุเป็นชนิดเดียวกับ มาตรฐานเป็นข้อกำหนด
- 3.11 วัสดุเป็นชนิดเดียวกับ มาตรฐานเป็นข้อกำหนด

หมายเหตุ :

SINGLE W-BEAM GUARD RAIL มาตรฐานเป็นข้อกำหนดในตารางนี้ที่ติดตั้งบนไหล่ทาง
ทางด้านซ้ายหรือขวาของไหล่ทาง เช่น บริเวณที่เป็นภูเขาหรือ บริเวณที่เป็นที่ราบสูงหรือบริเวณ
บริเวณที่เป็นที่ลาดชันหรือบริเวณที่เป็นที่ราบสูง และบริเวณที่มีพลาตที่ติดกับพลาตบน
ที่ติดตั้งบนไหล่ทางหรือบริเวณที่ติดตั้งบนไหล่ทาง CONCRETE BARRIER หรือ DOUBLE W-BEAM
RAIL มาตรฐานเป็นข้อกำหนดในตารางนี้

KINGDOM OF THAILAND

MINISTRY OF TRANSPORT
DEPARTMENT OF HIGHWAYS

STANDARD DRAWING

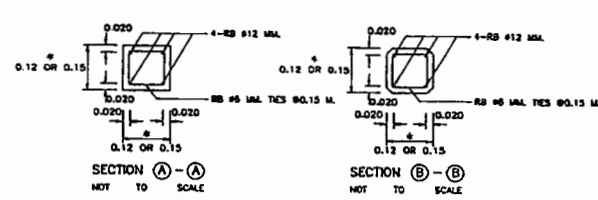
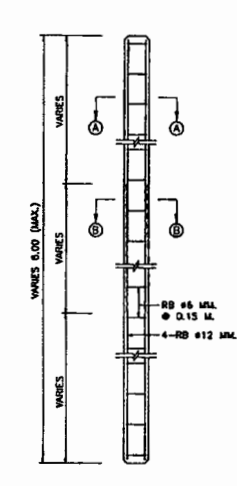
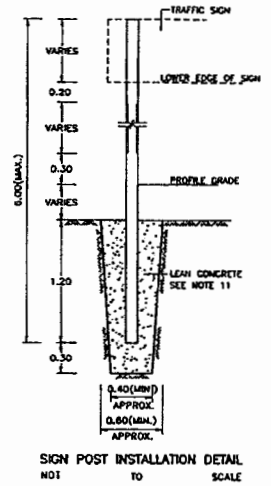
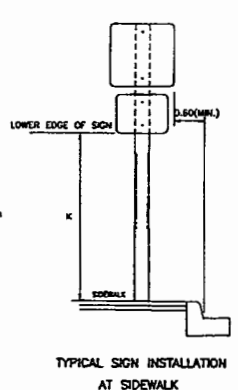
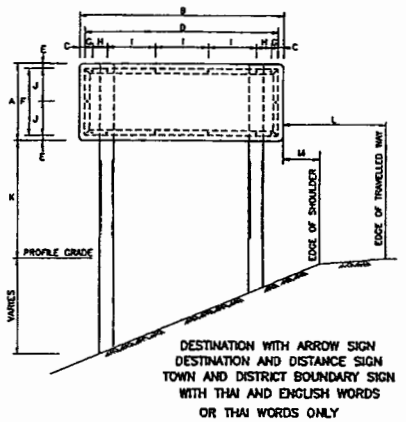
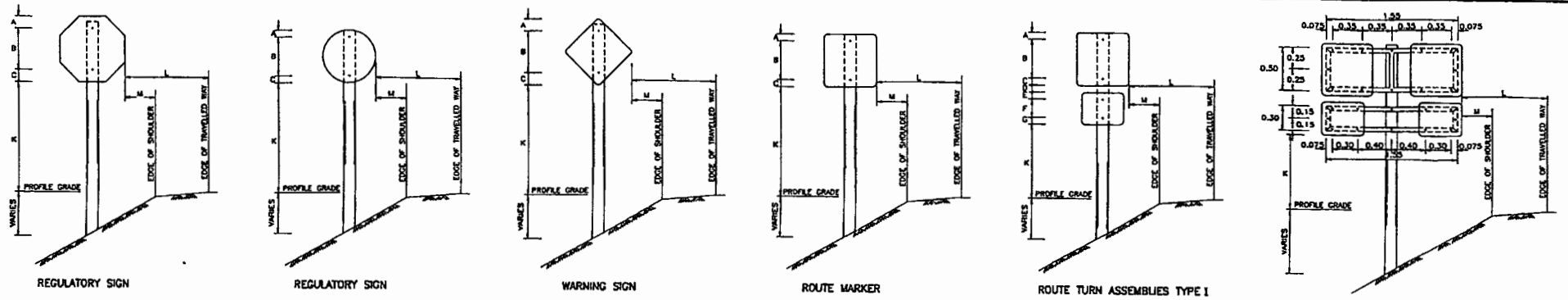
GUARDRAIL
SINGLE W-BEAM GUARDRAIL

DESIGNED BY: B.S.M. & CONSULTANTS CHECKED BY: BUREAU OF LOCATION & DESIGN DATE: OCT 2015

SUBMITTED BY: (DIRECTOR OF LOCATION & DESIGN BUREAU) SCALE: AS SHOWN

APPROVED BY: (FOR DIRECTOR GENERAL) DWS NO. RS-603

REVISION SHEET NO. 78



SECTION (A)-(A) NOT TO SCALE
SECTION (B)-(B) NOT TO SCALE

* SIZE OF POST SHALL BE 0.12x0.12 M. FOR SINGLE POST AND 17Wx17W POSTS WITH TOTAL AREA OF THE SIGN PLATES IS NOT MORE THAN 2 SQ.M. AND 4 SQ.M. RESPECTIVELY OR OTHERWISE THE SIZE SHALL BE 0.15x0.15 M.

TABLE A MINIMUM VERTICAL DISTANCE TO BOTTOM OF SIGN (K)

FACILITY, DISTRICT, OR SIGN DESCRIPTION	VERTICAL DISTANCE
CONVENTIONAL ROADS IN RURAL DISTRICTS WITH NO PARKING OR SIDEWALK	1.5 M.(MIN.) PRIMARY PANEL
	1.2 M.(MIN.) SECONDARY (SUPPLEMENTARY) PANEL
CONVENTIONAL ROADS IN RURAL OR URBAN DISTRICTS WHERE PARKING OR SIDEWALK	2.1 M.(MIN.) PRIMARY PANEL 1.8 M.(MIN.) SECONDARY (SUPPLEMENTARY) PANEL

TABLE B MINIMUM LATERAL OFFSET TO NEAREST EDGE OF SIGN (L OR M)

FACILITY AND DISTRICT DESCRIPTION	OFFSET
ALL ROADS IN RURAL DISTRICTS	3.8 M.(MIN.) FROM EDGE OF TRAVELLED WAY IF SHOULDER WIDTH LESS THAN 2.5 M.
	1.1 M.(MIN.) FROM EDGE OF SHOULDER IF SHOULDER WIDTH IS GREATER THAN OR EQUAL TO 2.5 M.
	0.8 M.(MIN.) FROM FACE OF CURB OR EDGE OF SHOULDER WHERE LATERAL OFFSET IS LIMITED

TABLE C POSITION OF HOLES FOR FIXING SIGN PLATES TO SIGN POST

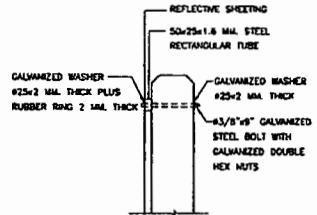
DIMENSION	REGULATORY SIGN SIZE (CM.)			WARNING SIGN SIZE (CM.)			ROUTE MARKER				ROUTE TURN ASSEMBLIES TYPE I & TYPE II (CM.)			
	60	75	90	60	75	90	60	75	90	60	75	90	75	90
A	7.5	15	15	20	20	20	7.5	7.5	7.5	7.5	7.5	7.5	7.5	7.5
B	45	45	80	45	68.5	80	45	80	75	45	80	75	45	80
C	7.5	15	15	20	17.5	17.5	7.5	7.5	7.5	7.5	7.5	7.5	7.5	7.5
D							7.5	7.5	7.5	7.5	7.5	7.5	7.5	7.5
E							7.5	7.5	7.5	7.5	7.5	7.5	7.5	7.5
F							22.5	35	45	22.5	35	45		
G							10	7.5	7.5	10	7.5	7.5		

TABLE D POSITION OF HOLES FOR FIXING SIGN PLATES TO SIGN POST

SIGN SIZE (CM.)	DIMENSION (CM.)										REMARK
	WIDTH A	LENGTH B	C	D	E	F	G	H	I	J	
75	210	3	200	3	65	7.5	17.5	50	32.5	DESTINATION WITH ARROW SIGN, THAI & ENGLISH WORDS	
90	240	20	200	12.5	85	7.5	17.5	50	32.5	DESTINATION WITH ARROW SIGN, THAI WORDS ONLY	
60	210	5	200	5	50	7.5	17.5	50	25	DESTINATION AND DISTANCE SIGN, THAI ONLY	
75	240	20	200	12.5	50	7.5	17.5	50	25	DESTINATION AND DISTANCE SIGN, THAI & ENGLISH WORDS	
75	180	5	170	5	85	7.5	17.5	40	32.5	DESTINATION AND DISTANCE SIGN, THAI & ENGLISH WORDS	
90	180	5	170	12.5	85	7.5	17.5	40	32.5	DESTINATION AND DISTANCE SIGN, THAI ONLY	
60	180	5	170	5	50	7.5	17.5	40	25	DESTINATION AND DISTANCE SIGN, THAI ONLY	
75	180	5	170	12.5	50	7.5	17.5	40	25	DESTINATION AND DISTANCE SIGN, THAI ONLY	
65	180	5	170	5	55	7.5	17.5	40	27.5	TOWN & DISTRICT BOUNDARY SIGN, THAI & ENGLISH WORDS	
80	180	5	170	12.5	55	7.5	17.5	40	27.5	TOWN & DISTRICT BOUNDARY SIGN, THAI & ENGLISH WORDS	

กรมทางหลวง
สาย
บ้านนา - แก่งคอย
มกราคม 2557

TYPICAL BACK-SIGN STAMP SCALE 1:1



TYPICAL FIXING OF SIGN PLATE

- หมายเหตุ :
1. เนื้องานเป็นแบบ หนา 3 มม. เป็นรูปสี่เหลี่ยม
 2. คอนกรีตที่ใช้ทำฐานรากต้องมีค่าความแข็งแรงไม่น้อยกว่า 20 MPa (204 KSC) สำหรับเสาเข็มที่หล่อในที่และเสาเข็มที่นำเข้ามา 15x15x15 ซม. ที่ยาว 28 ซม. ปูนซีเมนต์ที่ใช้ต้องมีคุณภาพ ขนาด 15 ส่วนกับ 1 ส่วนของน้ำ และต้องมีค่าความชื้นไม่เกิน 10%
 3. ผนังที่หล่อในที่ต้องมีค่าความแข็งแรงไม่น้อยกว่า 20 MPa
 4. ผนังที่หล่อในที่ต้องมีค่าความแข็งแรงไม่น้อยกว่า 20 MPa
 5. ผนังที่หล่อในที่ต้องมีค่าความแข็งแรงไม่น้อยกว่า 20 MPa
 6. ผนังที่หล่อในที่ต้องมีค่าความแข็งแรงไม่น้อยกว่า 20 MPa
 7. ผนังที่หล่อในที่ต้องมีค่าความแข็งแรงไม่น้อยกว่า 20 MPa
 8. ผนังที่หล่อในที่ต้องมีค่าความแข็งแรงไม่น้อยกว่า 20 MPa
 9. ผนังที่หล่อในที่ต้องมีค่าความแข็งแรงไม่น้อยกว่า 20 MPa
 10. ผนังที่หล่อในที่ต้องมีค่าความแข็งแรงไม่น้อยกว่า 20 MPa
 11. คอนกรีตฐาน (LEAN CONCRETE) ฐานจะหล่อในที่ด้วยขนาด 1:1.5:3 โดยปริมาตร และใช้ทดสอบการยุบตัวของคอนกรีต (CONCRETE SLUMP TEST) สูงสุดไม่เกิน 10 ซม.
 12. ระยะเวลาการบ่มคอนกรีต 28 วัน
 13. ผนังที่หล่อในที่ต้องมีค่าความแข็งแรงไม่น้อยกว่า 20 MPa
 14. ผนังที่หล่อในที่ต้องมีค่าความแข็งแรงไม่น้อยกว่า 20 MPa
 15. ผนังที่หล่อในที่ต้องมีค่าความแข็งแรงไม่น้อยกว่า 20 MPa
 16. ผนังที่หล่อในที่ต้องมีค่าความแข็งแรงไม่น้อยกว่า 20 MPa
 17. ผนังที่หล่อในที่ต้องมีค่าความแข็งแรงไม่น้อยกว่า 20 MPa

KINGDOM OF THAILAND
MINISTRY OF TRANSPORT
DEPARTMENT OF HIGHWAYS

STANDARD DRAWING
MINOR ROAD SIGN
SIGN & POST DETAILS

DESIGNED: A.M. & C.M. (M.W.) CHECKED: BUREAU OF LOCAL ROAD DESIGN DATE: OCT 2013

SUBMITTED: [Signature] SCALE: AS SHOWN

APPROVED: [Signature] (FOR DIRECTOR GENERAL) DWG NO. RS-101 SHEET NO. 51