



คำสั่ง กรมทางหลวง โดย แขวงทางหลวงบุรีรัมย์
ที่ สทล.๑๐ ขท.บุรีรัมย์.๑/พ.๑/๒๕๖๘ /๒๕๖๘

เรื่อง การแต่งตั้ง คณะกรรมการกำหนดราคากลาง สำหรับประกวดราคาจ้างก่อสร้างงานวางท่อระบายน้ำ
ภายในสถานีและบ้านพัก สถานีตำรวจทางหลวง ๒ กองกำกับการ ๖ กองบังคับการตำรวจทางหลวง
จังหวัดบุรีรัมย์ ปริมาณงาน ๑ แห่ง ด้วยวิธีประกวดราคาอิเล็กทรอนิกส์ (e-bidding)

ด้วย กรมทางหลวง โดย แขวงทางหลวงบุรีรัมย์ มีความประสงค์จะประกวดราคาจ้าง
ก่อสร้างงานวางท่อระบายน้ำ ภายในสถานีและบ้านพัก สถานีตำรวจทางหลวง ๒ กองกำกับการ ๖
กองบังคับการตำรวจทางหลวงจังหวัดบุรีรัมย์ ปริมาณงาน ๑ แห่ง ด้วยวิธีประกวดราคาอิเล็กทรอนิกส์
(e-bidding) เพื่อให้เป็นไปตามพระราชบัญญัติการจัดซื้อจัดจ้างและการบริหารพัสดุภาครัฐ พ.ศ. ๒๕๖๐
และระเบียบกระทรวงการคลังว่าด้วยการจัดซื้อจัดจ้างและการบริหารพัสดุภาครัฐ พ.ศ. ๒๕๖๐ นั้น
จึงขอแต่งตั้ง คณะกรรมการกำหนดราคากลาง สำหรับประกวดราคาจ้างก่อสร้างงานวางท่อระบายน้ำ ภายใน
สถานีและบ้านพัก สถานีตำรวจทางหลวง ๒ กองกำกับการ ๖ กองบังคับการตำรวจทางหลวงจังหวัดบุรีรัมย์
ปริมาณงาน ๑ แห่ง ด้วยวิธีประกวดราคาอิเล็กทรอนิกส์ (e-bidding) ดังรายชื่อต่อไปนี้

คณะกรรมการกำหนดราคากลาง

๑. นายทวีศักดิ์ นาประจักษ์	นายช่างโยธาอาวุโส	ประธานกรรมการฯ
๒. นายประจักษ์ หม่อมสินธุ์	วิศวกรโยธาปฏิบัติการ	กรรมการ
๓. นายชัยวัฒน์ จงกลกลาง	นายช่างโยธาปฏิบัติงาน	กรรมการ
๔. นายชลทิตย์ เตคำหันธ์	นายช่างโยธาปฏิบัติงาน	กรรมการ

โดยมีอำนาจและหน้าที่

๑. ให้คณะกรรมการกำหนดราคากลางมีอำนาจหน้าที่ และรับผิดชอบค่านวนราคากลางงานก่อสร้าง
ให้ถูกต้องตามหลักเกณฑ์การค่านวนราคากลางงานก่อสร้างของกรมบัญชีกลาง

๒. กรณีราคากลางที่คณะกรรมการฯ คำนวนไว้แตกต่างกับราคาของผู้เสนอราคา รายที่ส่วนราชการ
เห็นสมควรจ้าง ตั้งแต่ร้อยละ ๑๕ ขึ้นไป ให้คณะกรรมการฯ แจ้งรายละเอียดการค่านวนราคากลางงาน
ก่อสร้างให้สำนักงานตรวจเงินแผ่นดินทราบโดยเร็ว

สั่ง ณ วันที่ ๒๓ เดือน ธันวาคม พ.ศ. ๒๕๖๗

(นายปิยะพันธ์ เกิดมงคล)

ผู้อำนวยการแขวงทางหลวงบุรีรัมย์
ปฏิบัติราชการแทน อธิบดีกรมทางหลวง



บันทึกข้อความ

ส่วนราชการ แขวงทางหลวงบุรีรัมย์ ฝ่ายวิศวกรรม โทร. ๐ ๔๔๖๑ ๑๖๕๗ Fax ๐ ๔๔๖๑ ๓๗๖๖
IPPhone ๔๔๕๐๑

ที่ สทล.๑๐ ขท.บุรีรัมย์.๑/ผ.๑/-

วันที่ ๒๔ ธันวาคม ๒๕๖๗


เรื่อง ขอความเห็นชอบราคากลาง


เรียน ผอ.ขท.บุรีรัมย์ ผ่าน หัวหน้าเจ้าหน้าที่


ตามที่ กรมทางหลวง โดย แขวงทางหลวงบุรีรัมย์ ได้มอบหมายให้ผู้มีรายนามข้างท้ายเป็น คณะกรรมการจัดทำราคากลาง จ้างก่อสร้างงานวางท่อระบายน้ำ ภายในสถานีและบ้านพัก สถานีตำรวจ ทางหลวง ๒ กองกำกับการ ๒ กองบังคับการตำรวจทางหลวงจังหวัดบุรีรัมย์ ปริมาณงาน ๑ แห่ง วงเงินงบประมาณ ๙๙๕,๐๐๐ บาท

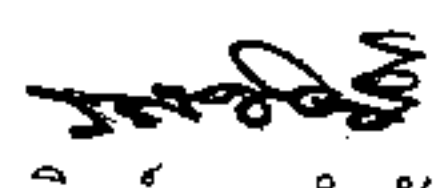
คณะกรรมการกำหนดราคากลาง พิจารณาความเหมาะสมของการประเมินราคากลาง แล้ว เห็นสมควรกำหนดราคากลางเป็นเงิน ๙๙๖,๑๐๑.๗๒ บาท

จึงเรียนมาเพื่อโปรดพิจารณา หากเห็นชอบโปรดลงนามในราคากลาง ต่อไป


(นายทวีศักดิ์ นาประจักษ์)
ประธานกรรมการกำหนดราคากลาง


(นายประจักษ์ หม่อมสินธุ์)
กรรมการกำหนดราคากลาง


(นายชัยวัฒน์ จงกลกลาง)
กรรมการกำหนดราคากลาง


(นายชลทิตย์ เตคำหันธ์)
กรรมการกำหนดราคากลาง

เห็นชอบ


(นายปิยะพันธ์ เกิดมงคล)

ผู้อำนวยการแขวงทางหลวงบุรีรัมย์
ปฏิบัติราชการแทน อธิบดีกรมทางหลวง



โรงเรียนวิศวกรรมโยธา มหาวิทยาลัยราชภัฏนครราชสีมา

แบบเลขที่ _____ / 2568

LOCATION
สถานีตำรวจทางหลวง 2
กองกำกับการ 6
จังหวัดบุรีรัมย์

PROJECT
โครงการวางท่อระบายน้ำ ภายในสถานีและบ้านพัก
สถานีตำรวจทางหลวง 2 กองกำกับการ 6
จังหวัดบุรีรัมย์

DRAWN BY

scor
(นายชสิทธิ์ เศรษฐ์พันธ์)
นางชวง โสภานุกิจดิงาน

ARCHITECT

STRUCTURAL ENGINEERING

ชื่อโครงการ
รายละเอียดงานก่อสร้าง

แบบที่ 1/1

มาตราส่วน No Scale

ลำดับที่	รายการ	จำนวน	หน่วย
1	EARTH EMBANKMENT	500	C.U.M.
2	R.C.MANHOLE TYPE A WITH STEEL GRATING COVER	21.00	EACH
3	R.C. GUTTER	300.00	M.
4	R.C.PIPE CULVERTS DIA. 0.30 M. CLASS 3	12.00	M.
5	R.C.PIPE CULVERTS DIA. 0.60 M. CLASS 3	306.00	M.

รายละเอียดงานก่อสร้าง
Scale

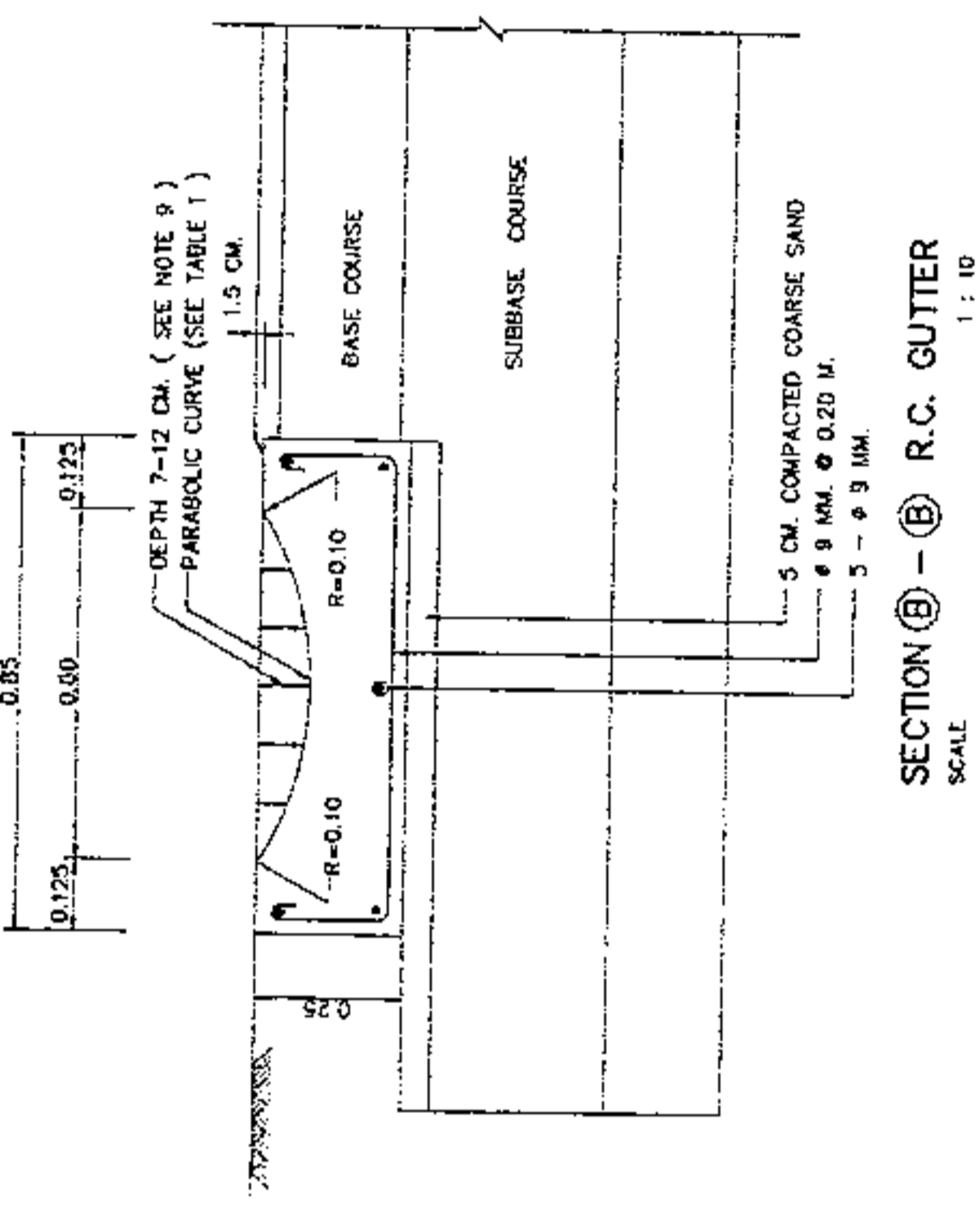
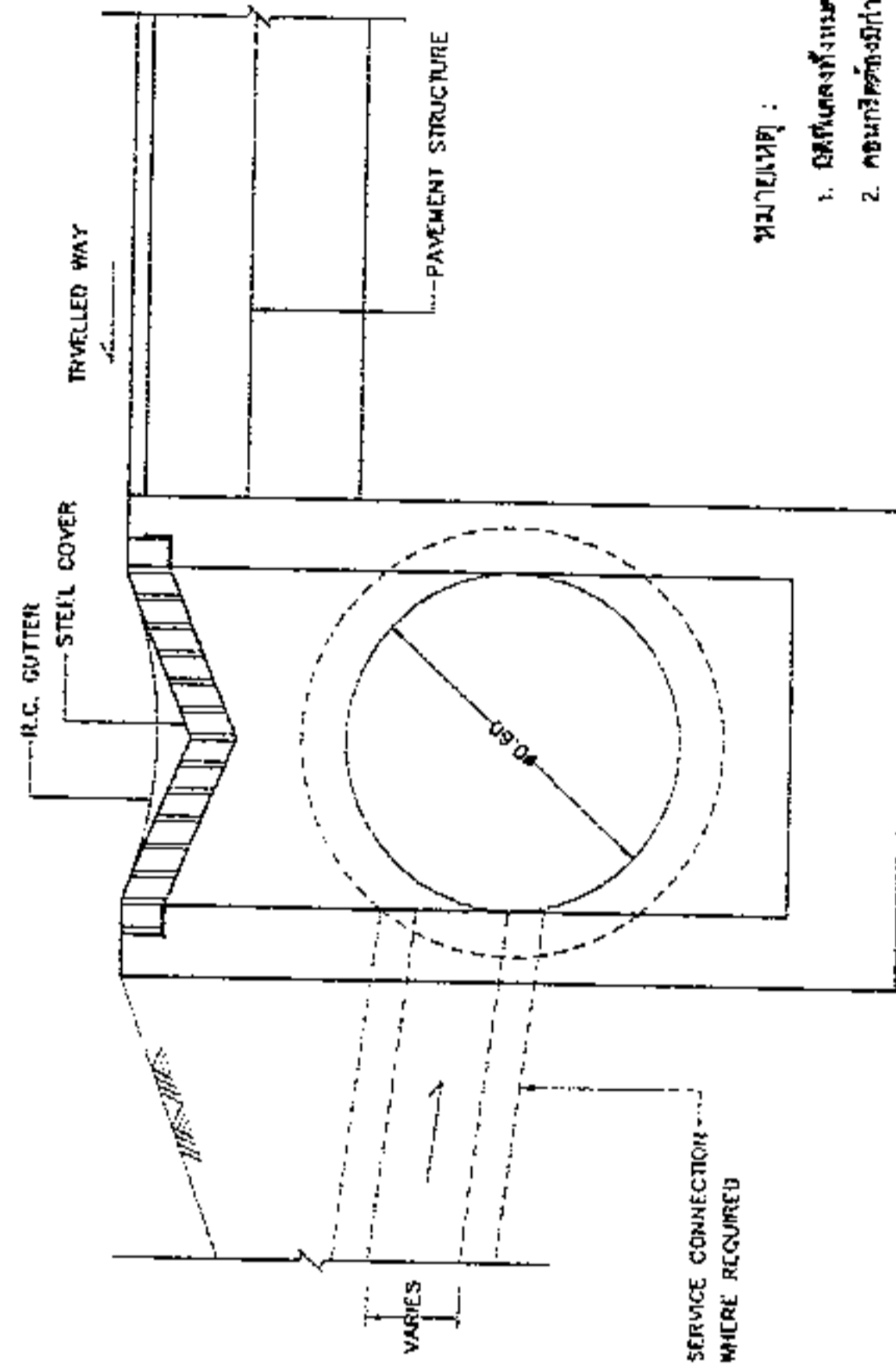
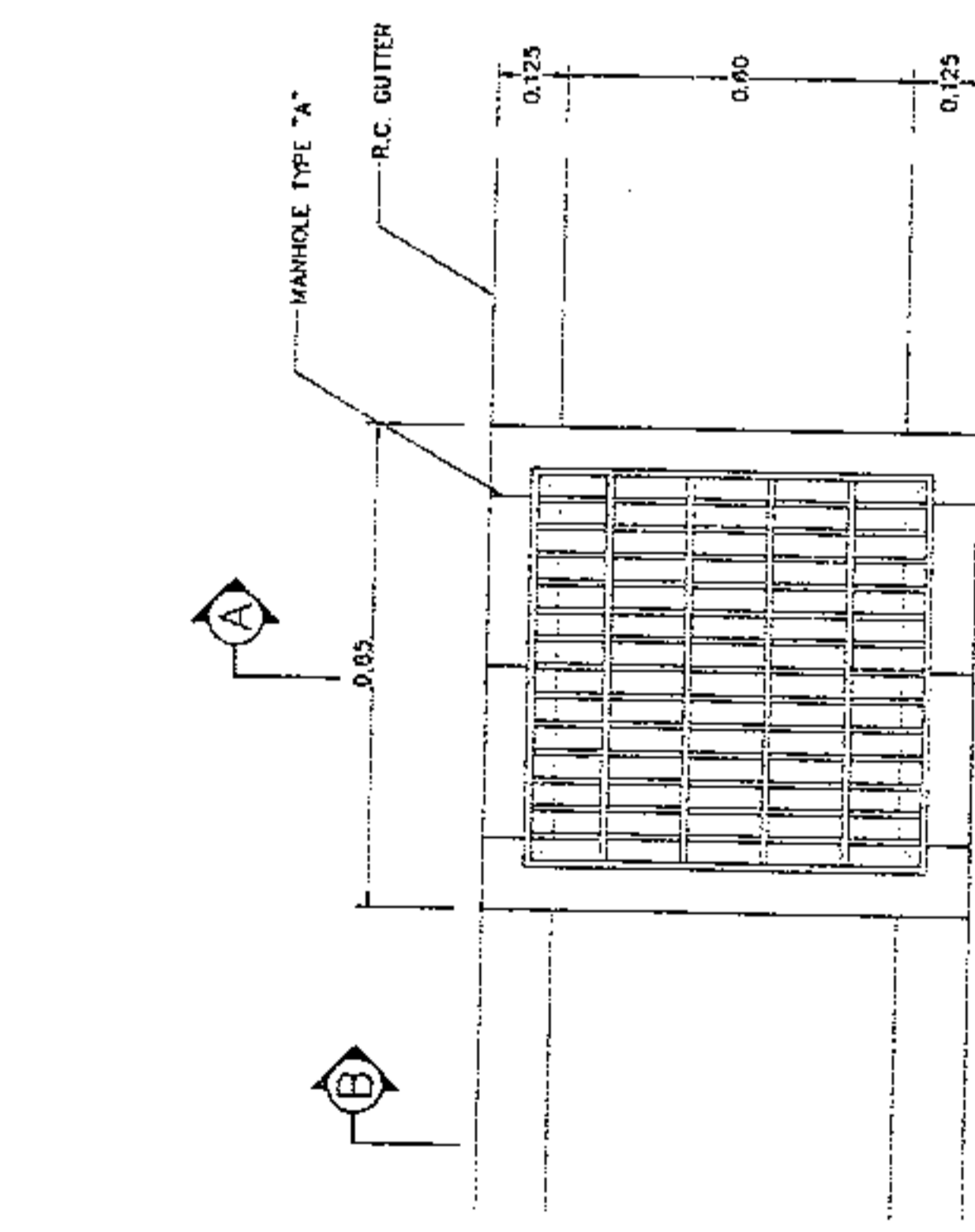


TABLE 1

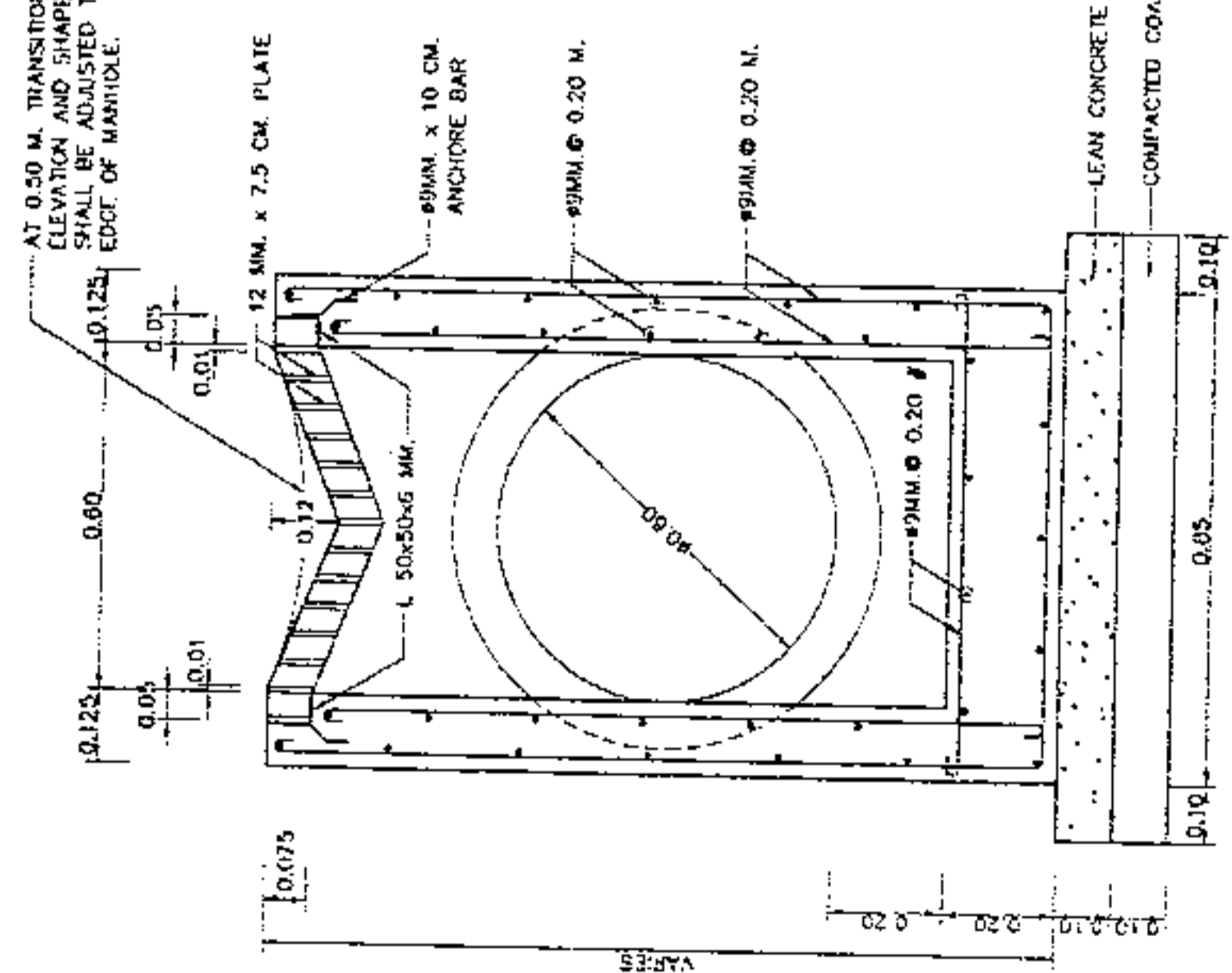
DEPTH (CM.)	X = 10 CM. Y (CM.)	X = 20 CM. Y (CM.)
7.00	6.22	3.89
8.00	7.11	4.44
9.00	8.00	5.00
10.00	8.89	5.56
11.00	9.78	6.11
12.00	10.67	6.67



AT 0.50 M. TRANSITION TO MANHOLE, ELEVATION AND SHAPE OF R.C. GUTTER SHALL BE ADJUSTED TO V-SHAPE OF EDGE OF MANHOLE.

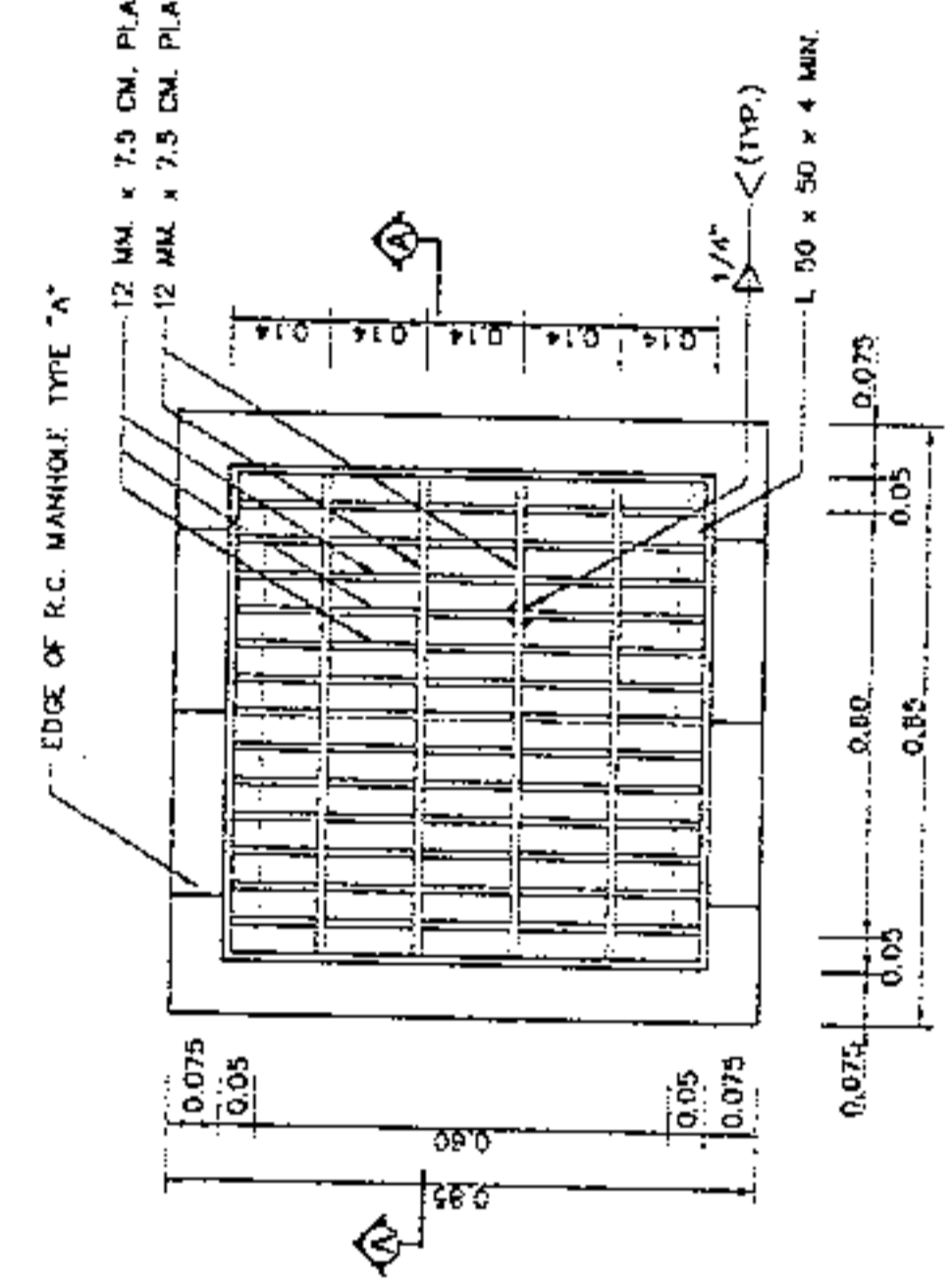


PLAN SCALE 1:10



SECTION A-A FOR REINFORCEMENT SCALE 1:10

SECTION A-A 1:10



PLAN OF MANHOLE TYPE 'A' WITH STEEL COVER SCALE 1:10

หมายเหตุ :

1. ใช้ในโครงการก่อสร้างถนน หนทางที่ระดับน้ำต่ำกว่าดิน
2. คอนกรีตที่ใช้ในงานทางระบายน้ำควรใช้คอนกรีต 20 MPa (204 KSC.) สำหรับงานที่ระดับน้ำต่ำกว่าดิน และคอนกรีต 15 MPa (150 KSC.) สำหรับงานที่ระดับน้ำต่ำกว่าดิน
3. ใช้สำหรับโครงการก่อสร้างถนน หนทางที่ระดับน้ำต่ำกว่าดิน
4. ใช้สำหรับโครงการก่อสร้างถนน หนทางที่ระดับน้ำต่ำกว่าดิน
5. ใช้สำหรับโครงการก่อสร้างถนน หนทางที่ระดับน้ำต่ำกว่าดิน
6. ใช้สำหรับโครงการก่อสร้างถนน หนทางที่ระดับน้ำต่ำกว่าดิน
7. ใช้สำหรับโครงการก่อสร้างถนน หนทางที่ระดับน้ำต่ำกว่าดิน
8. ใช้สำหรับโครงการก่อสร้างถนน หนทางที่ระดับน้ำต่ำกว่าดิน
9. ใช้สำหรับโครงการก่อสร้างถนน หนทางที่ระดับน้ำต่ำกว่าดิน

KINGDOM OF THAILAND
 MINISTRY OF TRANSPORT
 DEPARTMENT OF HIGHWAYS
 STANDARD DRAWING
 MANHOLE
 TYPE A

DESIGNED: O.D.H. & CONSULTANTS
 CHECKED: [Signature]
 SUBMITTED: [Signature]
 APPROVED: [Signature]

DATE: OCT 2015
 SCALE: AS SHOWN
 DWG. NO.: DS-701
 SHEET NO.: 110

ตารางแสดงวงเงินงบประมาณที่ได้รับจัดสรรและราคากลางในงานจ้างก่อสร้าง

1 ชื่อโครงการ

จ้างก่อสร้างงานวางท่อระบายน้ำ ภายในสถานีและบ้านพัก สถานีตำรวจทางหลวง 2 กองกำกับการ 6 กองบังคับการตำรวจทางหลวง จังหวัดบุรีรัมย์ ปริมาณงาน 1 แห่ง

2 หน่วยงานเจ้าของโครงการ

สถานีตำรวจทางหลวง 2 กองกำกับการ 6 กองบังคับการตำรวจทางหลวง / กรมทางหลวง

3 วงเงินงบประมาณที่ได้รับจัดสรร

995,000.00 บาท

4 ลักษณะงาน

โดยสังเขป วางท่อระบายน้ำ ภายในสถานีและบ้านพัก

5 ราคากลางคำนวณ ณ วันที่

24 ธันวาคม 2567

เป็นเงิน

996,101.72 บาท

6 บัญชีประมาณการราคากลาง

6.1 แบบสรุปราคากลางงานก่อสร้าง (แบบ ปร.6)

6.2 แบบสรุปผลการประมาณราคาค่าก่อสร้าง (แบบ ปร.5 ก.)

6.3 แบบแสดงรายการประมาณราคาค่าก่อสร้าง (แบบ ปร.4)

7 รายชื่อคณะกรรมการกำหนดราคากลาง

1 นายทวีศักดิ์ นาประจักษ์ ✓

2 นายประจักษ์ หม่อมสินธุ์ ✓

3 นายชัยวัฒน์ จงกลกลาง ✓

4 นายชลทิตย์ เตคำพันธ์ ✓

ประธานกรรมการกำหนดราคากลาง นายช่างโยธาอาวุโส

กรรมการกำหนดราคากลาง วิศวกรโยธาปฏิบัติการ

กรรมการกำหนดราคากลาง นายช่างโยธาปฏิบัติงาน

กรรมการกำหนดราคากลาง นายช่างโยธาปฏิบัติงาน

เห็นชอบ.....

(นายปิยะพนธ์ เกิดมงคล)

ผอ.ขท.บุรีรัมย์ ✓

ประมาณราคาค่าก่อสร้าง จ้างก่อสร้างงานวางท่อระบายน้ำ ภายในสถานีและบ้านพัก สถานีตำรวจทางหลวง 2 กองกำกับการ 6 กองบังคับการตำรวจทางหลวง จังหวัดบุรีรัมย์ ปริมาณงาน 1 แห่ง
 สถานที่ก่อสร้าง สถานีตำรวจทางหลวง 2 กองกำกับการ 6 กองบังคับการตำรวจทางหลวง จังหวัดบุรีรัมย์

แบบเลขที่

ฝ่ายประมาณราคา แขวงทางหลวงบุรีรัมย์

ประมาณราคาเมื่อ วันที่ 24 เดือน ธันวาคม พ.ศ. 2567

ประมาณราคาโดย หน่วยงานแขวงทางหลวงบุรีรัมย์

ลำดับที่	รายการ	จำนวน	หน่วย	ราคาวัสดุ		ค่าแรงงาน		รวมค่าวัสดุ และค่าแรงงาน	หมายเหตุ
				ราคาหน่วยละ	จำนวนเงิน	ราคาหน่วยละ	จำนวนเงิน		
1	อ่างรับน้ำคอนกรีตเสริมเหล็กชนิด A สำหรับท่อขนาด Ø 0.60 ม. พร้อมฝาข้อพัก EARTH EMBANKMENT	500	C.U.M.	167.03	83,515.00	-	-	83,515.00	วัสดุรวมค่าแรง
2	R.C.MANHOLE TYPE A WITH STEEL GRATING COVER	21.00	EACH	9,181.16	192,804.36	-	-	192,804.36	วัสดุรวมค่าแรง
3	R.C. GUTTER	300.00	M.	634.75	190,425.00	-	-	190,425.00	วัสดุรวมค่าแรง
4	R.C.PIPE CULVERTS DIA. 0.30 M. CLASS 3	12.00	M.	473.37	5,680.44	-	-	5,680.44	วัสดุรวมค่าแรง
5	R.C.PIPE CULVERTS DIA. 0.60 M. CLASS 3	306.00	M.	945.22	289,237.32	-	-	289,237.32	วัสดุรวมค่าแรง
	รวมราคาวัสดุและค่าแรงงาน เป็นเงินประมาณ							761,662.12	

สรุปผลการประมาณราคาค่าก่อสร้าง

ส่วนราชการ แขวงทางหลวงบุรีรัมย์

ประเภท จ้างก่อสร้างงานวางท่อระบายน้ำ ภายในสถานีและบ้านพัก

เจ้าของอาคาร สถานีตำรวจทางหลวง 2 กองกำกับการ 6 กองบังคับการตำรวจทางหลวง จังหวัดบุรีรัมย์

สถานที่ก่อสร้าง สถานีตำรวจทางหลวง 2 กองกำกับการ 6 กองบังคับการตำรวจทางหลวง จังหวัดบุรีรัมย์

หน่วยงานออกแบบแปลนและรายการ แขวงทางหลวงบุรีรัมย์

แบบเลขที่

ประมาณราคาตามแบบ ปร.4 จำนวน 1 แผ่น

ประมาณราคาเมื่อ วันที่ 24 เดือน ธันวาคม พ.ศ. 2567

ลำดับที่	รายการ	ค่าวัสดุและค่าแรงงาน จำนวนเงิน/บาท	Factor F	รวมค่าก่อสร้าง เป็นเงิน/บาท	หมายเหตุ
1	ก่อสร้างงานวางท่อระบายน้ำ ภายในสถานีและบ้านพัก	761,662.12	1.3078	996,101.72	
	เงื่อนไข				
	เงินล่วงหน้าจ่าย	0%			
	เงินประกันผลงานหัก	0%			
	ดอกเบี้ยเงินกู้	7.00%			
	ค่าภาษีมูลค่าเพิ่ม	7.00%			
	รวมค่างานก่อสร้าง			996,101.72	

วางท่อระบายน้ำยาว 306 เมตร เฉลี่ย 3,255.23 บาท/เมตร

แบบสรุปราคากลางงานก่อสร้างอาคาร

ชื่อโครงการ : จ้างก่อสร้างงานวางท่อระบายน้ำ ภายในสถานีและบ้านพัก สถานีตำรวจทางหลวง 2 กองกำกับการ 6 กองบังคับการตำรวจทางหลวง จังหวัดบุรีรัมย์ ปริมาณงาน 1 แห่ง

สถานที่ก่อสร้าง :

ภายในสถานีและบ้านพักตำรวจทางหลวง 2 กองกำกับการ 6 กองบังคับการตำรวจทางหลวง จังหวัดบุรีรัมย์

ทางหลวงหมายเลข 2445 ตอนบุรีรัมย์ - แสงโสม ที่ กม.4+650 RT ปริมาณงาน 1 แห่ง

หน่วยงานเจ้าของโครงการ/งานก่อสร้าง :

สถานีตำรวจทางหลวง 2 กองกำกับการ 6 กองบังคับการตำรวจทางหลวง จังหวัดบุรีรัมย์

แบบ ปร.4 ที่แนบ มีจำนวน

1 หน้า

คำนวณราคาากลาง เมื่อวันที่

24 ธันวาคม 2567

หน่วย : บาท

ลำดับที่	รายการ	ค่างานต้นทุน	Factor F	ค่าก่อสร้าง	หมายเหตุ
1	ก่อสร้างงานวางท่อระบายน้ำ ภายในสถานีและบ้านพัก	761,662.12	1.3078	996,101.72	✓
	เงื่อนไขการใช้ตาราง Factor F				
	เงินล่วงหน้าจ่าย	0%			
	เงินประกันผลงานหัก	0%			
	ดอกเบี้ยเงินกู้	7%			
	ภาษีมูลค่าเพิ่ม	7%			
รวมค่างานก่อสร้าง				996,101.72	✓

แบบสรุปราคากลางงานก่อสร้างอาคาร

ชื่อโครงการ : จัดก่อสร้างงานวางท่อระบายน้ำ ภายในสถานีและบ้านพัก สถานีตำรวจทางหลวง จังหวัดบุรีรัมย์ ปริมาณงาน 1 แห่ง
 สถานที่ก่อสร้าง : ภายในสถานีและบ้านพักตำรวจทางหลวง 2 กองกำกับการ 6 กองบังคับการตำรวจทางหลวง จังหวัดบุรีรัมย์
 ทางหลวงหมายเลข 2445 ตอนบุรีรัมย์ - แสลงโพน ที่ กม.4+650 RT ปริมาณงาน 1 แห่ง

ลำดับที่	รายการ	ค่าก่อสร้าง	หมายเหตุ
1	ก่อสร้างงานวางท่อระบายน้ำ ภายในสถานีและบ้านพัก	996,101.72	
สรุป	ราคากลาง	996,101.72	
ราคากลาง...(ถ้าแนบเข้าที่มีบทค้นที่ร้อยเอ็ดบาทเจ็ดสิบสองสตางค์...)			

ลงนามกรรมการ (นายช่างโยธาอาวุโส)
 (นายทวีศักดิ์ นามประจักษ์)

ลงนามกรรมการ (วิศวกรโยธาปฏิบัติการ)
 (นายประจักษ์ หม่อมสินธุ์)

ลงนามกรรมการ (นายช่างโยธาปฏิบัติงาน)
 (นายชัยวัฒน์ จงกลกลาง)

ลงนามกรรมการ (นายช่างโยธาปฏิบัติงาน)
 (นายชลทิตย์ เต่าทันต์)

เห็นชอบ
 (นายปิยะพันธ์ เกิดมงคล)
 ผอ.ขท.บุรีรัมย์ ✓

รายละเอียดราคาประเมินค่างานต้นทุน

ประมาณราคาค่าก่อสร้าง จ้างก่อสร้างงานวางท่อระบายน้ำ ภายในสถานีและบ้านพัก

สถานที่ก่อสร้าง สถานีตำรวจทางหลวง 2 กองกำกับการ 6 กองบังคับการตำรวจทางหลวง จังหวัดบุรีรัมย์

ฝ่ายประมาณราคา แขวงทางหลวงบุรีรัมย์

ประมาณราคาโดย หน่วยงานแขวงทางหลวงบุรีรัมย์

1	EARTH EMBANKMENT			
	วัสดุดิน ราคาที่แหล่ง		=	30.00 บาท/ลบ.ม.
	ค่าขนส่ง ระยะทาง 5 กม.		=	22.43 บาท/ลบ.ม.
	ค่าดำเนินการ + ค่าเสื่อมราคา (ชุด - ขน)		=	22.41 บาท/ลบ.ม.
		รวม	=	74.84 บาท/ลบ.ม.
	ส่วนยุบตัว 1.60 x 74.84		=	119.74 บาท/ลบ.ม.
	ค่าดำเนินการ + ค่าเสื่อมราคา (บดทับ)		=	47.29 บาท/ลบ.ม.
	รวมค่างานต้นทุน			= 167.03 บาท/ลบ.ม.
2	R.C.MANHOLE TYPE A WITH STEEL GRATING COVER ตามแบบมาตรฐาน (DWG.NO.DS-701)			
	ขนาด 0.85x0.85 ม.สูงเฉลี่ย 1.50 ม. STEEL GRATING 0.69x0.69 ม. ถ. R.C.MANHOLE (ไม่รวมฝาปิด)			
	ขุดดินและปรับพื้น	2.900 ลบ.ม. @	22.03 =	63.88 บาท
	ทรายหยาบอัดแน่น	0.170 ลบ.ม. @	416.09 =	70.73 บาท
	คอนกรีตหยาบ 1:3:6	0.060 ลบ.ม. @	1,517.00 =	91.02 บาท
	คอนกรีต STRENGTH 204 KSC	0.570 ลบ.ม. @	1,696.00 =	966.72 บาท
	ไม้แบบ (1)	8.220 ตร.ม. @	316.12 =	2,598.50 บาท
	เหล็กเสริม RB 9	55.000 กก @	24.901 =	1,369.53 บาท
	ลวดผูกเหล็ก	1.380 กก @	71.96 =	99.30 บาท
	เหล็กฉาก L 50x50x4 mm.	2.800 ม. @	69.00 =	193.20 บาท
	ค่าเชื่อม	16 จุด @	10.00 =	160.00 บาท
	ค่างานต้นทุนเฉพาะ MANHOLE			= 5,612.88 บาท
	ข.ฝาปิดตะแกรงเหล็ก (คิด 1 ฝา ขนาด 0.69 x 0.69 ม.)			
	แผ่นเหล็ก 12 มม. X 7.5 ซม.	99.500 กก @	26.07 =	2,593.96 บาท
	ค่าเชื่อม	70 จุด @	10.00 =	700.00 บาท
	ค่าทาสีกันสนิม 2 ชั้น	2.440 ตร.ม. @	60.36 =	147.27 บาท
	ค่าทาสีน้ำมัน 1 ชั้น	2.44 ตร.ม. @	52.07 =	127.05 บาท
	ค่างานต้นทุนฝาตะแกรงเหล็ก 1 ฝา			= 3,568.28 บาท
	ค่างานต้นทุน = ค่างาน MANHOLE + ฝาปิด 1 ฝา			= 5612.88 + 3568.28
				= 9,181.16 บาท/EACH
3	R.C. GUTTER			
	คิดจากความยาว 10.00 ม.			
	คอนกรีต	1.76 ลบ.ม. @	1,696.00 บาท	= 2,984.96 บาท
	เหล็กเสริม RB 9	64.40 กก. @	24.901 บาท	= 1,603.59 บาท
	ลวดผูกเหล็ก	1.61 กก. @	71.96 บาท	= 115.85 บาท
	ไม้แบบ(2)	5.00 ตร.ม. @	281.20 บาท	= 1,406.00 บาท
	ทรายหยาบบดอัดแน่น	0.57 ลบ.ม. @	416.09 บาท	= 237.17 บาท
				6,347.57 บาท
	ค่างานต้นทุน		6,347.57	634.75 บาท/ม.
			10	

รายละเอียดราคาประเมินค่างานต้นทุน

ประมาณราคาค่าก่อสร้าง จ้างก่อสร้างงานวางท่อระบายน้ำ ภายในสถานีและบ้านพัก

สถานที่ก่อสร้าง สถานีตำรวจทางหลวง 2 กองกำกับการ 6 กองบังคับการตำรวจทางหลวง จังหวัดบุรีรัมย์

ฝ่ายประมาณราคา แขวงทางหลวงบุรีรัมย์

ประมาณราคาโดย หน่วยงานแขวงทางหลวงบุรีรัมย์

4	R.C.PIPE CULVERTS DIA. 0.30 M. CLASS 3				
	ราคาท่อที่โรงหล่อ			=	296.73 บาท/ม.
	ค่าขนส่ง	2 กม.		=	9.01 บาท/ม.
	ราคาท่อ + ค่าขนส่ง			=	305.74 บาท/ม.
	ขุดดิน	1.254 ลบ.ม./ม. @	22.03	บาท/ลบ.ม.	= 27.63 บาท/ม.
	ค่าดำเนินการ			=	140.00 บาท/ม.
	รวมค่างานต้นทุน				= 473.37 บาท/ม.
	หมายเหตุ				
	ค่าขนส่งต่อคิดจากรถบรรทุก 10 ล้อ เทียบละ 13 ตัน				
	ค่าขนส่งต่อชั้น - ลง คิดเทียบละ 300 บาท				
	ค่าขนส่ง	2 กม.	$(10.19 \times 13) + 300$	=	432.47 บาท/เที่ยว
			(ค่าจากตาราง ,บาท/ตัน)		
	ค่าขนส่งเฉลี่ย	=	$432.47 / 48$	=	9.01 บาท/เมตร
			(ค่าจากตาราง ;จำนวนท่อต่อเที่ยว)		
5	R.C.PIPE CULVERTS DIA. 0.60 M. CLASS 3				
	ราคาท่อที่โรงหล่อ			=	542.06 บาท/ม.
	ค่าขนส่ง	2 กม.		=	18.02 บาท/ม.
	ราคาท่อ + ค่าขนส่ง			=	560.08 บาท/ม.
	ขุดดิน	1.822 ลบ.ม./ม. @	22.03	บาท/ลบ.ม.	= 40.14 บาท/ม.
	ค่าดำเนินการ			=	345.00 บาท/ม.
	รวมค่างานต้นทุน				= 945.22 บาท/ม.
	หมายเหตุ				
	ค่าขนส่งต่อคิดจากรถบรรทุก 10 ล้อ เทียบละ 13 ตัน				
	ค่าขนส่งต่อชั้น - ลง คิดเทียบละ 300 บาท				
	ค่าขนส่ง	2 กม.	$(10.19 \times 13) + 300$	=	432.47 บาท/เที่ยว
			(ค่าจากตาราง ,บาท/ตัน)		
	ค่าขนส่งเฉลี่ย	=	$432.47 / 24$	=	18.02 บาท/เมตร
			(ค่าจากตาราง ;จำนวนท่อต่อเที่ยว)		

ข้อมูลวัสดุและค่าดำเนินการ
งานวางท่อระบายน้ำ ภายในสถานีและบ้นพัก

สถานีตำรวจทางหลวง 2 กองกำกับการ 6 กองบังคับการตำรวจทางหลวง จังหวัดบุรีรัมย์

แขวงทางหลวงบุรีรัมย์

อยู่ในพื้นที่จังหวัด

บุรีรัมย์

ราคาน้ำมันดีเซล ประกาศหน้าปั้ม ปตท. ที่ อ.เมือง จ.บุรีรัมย์

33.36 บาท/ลิตร

เขตฝนปกติ

วัสดุก่อสร้างทั่วไป ขนส่งโดย รถบรรทุก 10 ล้อ

วัสดุเหล็กเส้น, ปูนซีเมนต์, ยางแอสฟัลท์ ขนส่งโดยรถบรรทุก 10 ล้อ + รถลากพ่วง

เงินล่วงหน้าจ่าย

0%

ประเมินราคา 24 ธ.ค. พ.ศ. 2567

เงินประกันผลงานหัก

0%

ราคาวัสดุประจำเดือน พ.ย. พ.ศ. 2567

ที่	รายการวัสดุ	หน่วย	ราคาที่แหล่ง ไม่รวมภาษี (บาท)	ระยะขนส่งผิวทางลาดยาง			Distance Factor (D.F.)	ค่าขนส่ง (บาท)	ค่าขน สิ้น - ลง (บาท)	ค่าตัด+ตัด เหล็ก(บาท)	ราคารวม (บาท)	หมายเหตุ
				ทางราบ (กม.)	ทางเนิน (กม.)	ทางเขา (กม.)						
1	เหล็กเส้นทั่วไป 9 มม. SR-24	ตัน	20,414.58	2	-	-	2	6.04	80.00	4,400.00	24,900.62	พาณิชย์บุรีรัมย์
2	ลวดผูกเหล็ก	กก.	71.96	-	-	-	-	-	-	-	71.96	พาณิชย์บุรีรัมย์
3	เหล็กฉาก L 50x50x4 mm.	ม.	69.00	-	-	-	-	-	-	-	69.00	พาณิชย์บุรีรัมย์
4	ปูนซีเมนต์ปอร์ตแลนด์/ไฮดรอลิก	ตัน	2,242.99	2	-	-	2	6.04	50.00	-	2,299.03	พาณิชย์บุรีรัมย์
5	ปูนซีเมนต์ผสม	ตัน	2,093.46	2	-	-	2	6.04	50.00	-	2,149.50	พาณิชย์บุรีรัมย์
6	หินผสม Concrete	ลบ.ม.	382.00	6	-	-	6	25.14	-	-	407.14	โรงโม่หินศิลาชัย
7	ทรายผสม Concrete	ลบ.ม.	168.00	50	-	-	50	183.96	-	-	351.96	ท่าทรายเจริญผล
8	ทรายถม	ลบ.ม.	120.00	50	-	-	50	183.96	-	-	303.96	ท่าทรายเจริญผล
9	ดินถมคันทาง	ลบ.ม.	30.00	5	-	-	5	22.43	-	-	52.43	อ.เมือง จ.บุรีรัมย์
10	ตะปูตอกไม้	กก.	47.20	-	-	-	-	-	-	-	47.20	พาณิชย์บุรีรัมย์
11	ไม้กระบาก	ลบ.ฟ.	489.25	-	-	-	-	-	-	-	489.25	พาณิชย์บุรีรัมย์
12	ไม้คร่า	ลบ.ฟ.	598.13	-	-	-	-	-	-	-	598.13	พาณิชย์บุรีรัมย์
13	ไม้ไผ่ด่าง 4 มม.	ตร.ม.	77.73	-	-	-	-	-	-	-	77.73	พาณิชย์บุรีรัมย์
14	ท่อ ค.ส.ล. Ø 0.30 ม. (Class 3)	ม.	296.73	2	-	-	2	10.19	10.19	-	-	พาณิชย์บุรีรัมย์
15	ท่อ ค.ส.ล. Ø 0.60 ม. (Class 3)	ม.	542.06	2	-	-	2	10.19	10.19	-	-	พาณิชย์บุรีรัมย์
16	แผ่นเหล็ก 12 มม. X 7.5 ซม.	กก.	27.09	-	-	-	-	-	-	-	27.09	One Stock Home

ข้อมูลสำหรับส่วนผสมคอนกรีตต่างๆ ต่อ 1 ลบ.ม.

งานวางท่อระบายน้ำ ภายในสถานีและบ้านพัก

สถานีตำรวจทางหลวง 2 กองกำกับการ 6 กองบังคับการตำรวจทางหลวง จังหวัดบุรีรัมย์

ทางหลวงหมายเลข 2445 ตอน บุรีรัมย์ - แสลงโพน ที่ กม.4+650 RT ปริมาณงาน 1 แห่ง

ส่วนผสม	A	B	C	D	E	Lean 1:3:6	Mortar 1:3	1:2:2	1:2:4
	> 50 Mpa 500:366:662	46-50 Mpa 450:391:662	41-45 Mpa 400:416:662	30-40 Mpa 350:441:662	< 30 Mpa 300:466:662			(Volume)	(Volume)
ปูนซีเมนต์ = 1.05 x 2.299	1,206.98	1,086.28	965.58	844.88	724.19	531.07	1,206.98	965.58	724.19
ทราย = 1.20 x 351.96	154.58	165.14	175.70	186.26	196.82	165.98	316.34	253.41	126.28
หินผสมคอนกรีต = 1.15 x 407.14	309.96	309.96	309.96	309.96	309.96	394.70	-	280.93	305.27
ค่าแรงผสมและค่าเท	532.00	532.00	466.00	466.00	466.00	426.00	114.00	466.00	466.00
รวม	2,203.51	2,093.37	1,917.23	1,807.10	1,696.96	1,517.76	1,637.32	1,965.92	1,621.74
USED	2,203.00	2,093.00	1,917.00	1,807.00	1,696.00	1,517.00	1,637.00	1,965.00	1,621.00

ไม้แบบสำหรับงานทั่วไป = ไม้แบบ (1) พื้นที่ 1 ตร.ม.

ไม้กระบอกหรือไม้อย่างหรือเทียบเท่า 1 ลบ.ฟ.	@	489.25	=	489.25	บาท/ตร.ม.
ไม้คร่าว 0.30 ลบ.ฟ.	@	598.13	=	179.44	บาท/ตร.ม.
ไม้ค้ำยันแบบ 0.30 ต้น (ขนาด \varnothing 4"x4.00 ม.)	@	60.00	=	18.00	บาท/ตร.ม.
ตะปู 0.25 กก.	@	47.20	=	11.80	บาท/ตร.ม.
เนื่องจากใช้งานได้ประมาณ 4 ครั้ง คิด 25%			=	174.62	บาท/ตร.ม.
ค่าแรง			=	139.00	บาท/ตร.ม.
ค่าน้ำมันทาผิวไม้			=	2.50	บาท/ตร.ม.
รวม			=	316.12	บาท/ตร.ม.

ไม้แบบอย่างง่าย = ไม้แบบ (2) พื้นที่ 1 ตร.ม.

รายละเอียดเหมือนไม้แบบ (1)					
เนื่องจากใช้งานได้ประมาณ 5 ครั้ง คิด 20%			=	139.70	บาท/ตร.ม.
ค่าแรง			=	139.00	บาท/ตร.ม.
ค่าน้ำมันทาผิวไม้			=	2.50	บาท/ตร.ม.
รวม			=	281.20	บาท/ตร.ม.

ไม้แบบสำหรับงานสะพานและท่อเหลี่ยม = ไม้แบบ (3) พื้นที่ 1 ตร.ม.

ไม้กระบอกหรือไม้อย่างหรือเทียบเท่า 1 ลบ.ฟ.	@	489.25	=	489.25	บาท/ตร.ม.
ไม้อัดยางหนา 4 มม. 1 ตร.ม.	@	77.73	=	77.73	บาท/ตร.ม.
ไม้คร่าว 0.30 ลบ.ฟ.	@	598.13	=	179.44	บาท/ตร.ม.
ตะปู 0.25 กก.	@	47.20	=	11.80	บาท/ตร.ม.
รวม				758.22	บาท/ตร.ม.
เนื่องจากใช้งานได้ประมาณ 3 ครั้ง			=	252.73	บาท/ตร.ม.
ค่าแรง			=	162.00	บาท/ตร.ม.
น้ำมันทาผิวไม้ 1 ตร.ม.	@	2.50	=	2.50	บาท/ตร.ม.
รวม			=	417.23	บาท/ตร.ม.

ทรายหยาบชนิดอัดแน่น

ราคาวัสดุที่แหล่ง + ค่าขนส่ง 50 กม.			=	303.96	บาท/ลบ.ม.
ค่าดำเนินการและเสื่อมราคา (ชุดตัก)			=	-	บาท/ลบ.ม.
รวม = 303.96+0			=	303.96	บาท/ลบ.ม.
ส่วนยุบตัวเมื่อบดทับ = 1.40 คิด 90%			=	382.99	บาท/ลบ.ม.
ค่าดำเนินการและเสื่อมบดอัด 70%			=	33.10	บาท/ลบ.ม.
รวมต้นทุน = 382.99+33.1			=	416.09	บาท/ลบ.ม.