



ประกาศกรมทางหลวง

เรื่อง ประกวดราคาซื้อรถบรรทุก (ดีเซล) ๑ คัน ปริมาตรกระบอกสูบไม่ต่ำกว่า ๒,๔๐๐ ซีซี หรือกำลังเครื่องรยนต์สูงไม่ต่ำกว่า ๑๑๐ กิโลวัตต์ ขับเคลื่อน ๒ ล้อ แบบมีช่องว่างด้านหลังคนขับ พร้อมหลังคาอลูมิเนียม จำนวน ๑ คัน ด้วยวิธีประกวดราคาอิเล็กทรอนิกส์ (e-bidding)

กรมทางหลวง มีความประสงค์จะประกวดราคาซื้อรถบรรทุก (ดีเซล) ๑ คัน ปริมาตรกระบอกสูบไม่ต่ำกว่า ๒,๔๐๐ ซีซี หรือกำลังเครื่องรยนต์สูงไม่ต่ำกว่า ๑๑๐ กิโลวัตต์ ขับเคลื่อน ๒ ล้อ แบบมีช่องว่างด้านหลังคนขับ พร้อมหลังคาอลูมิเนียม จำนวน ๑ คัน ด้วยวิธีประกวดราคาอิเล็กทรอนิกส์ (e-bidding) ราคากลางของงานซื้อในการประกวดราคาครั้งนี้ เป็นเงินทั้งสิ้น ๗๓๒,๓๐๐.๐๐ บาท (เจ็ดแสนสามหมื่นสองพันสามร้อยบาทถ้วน) ตามรายการดังนี้

รถบรรทุก (ดีเซล) ๑ คัน ปริมาตรกระบอกสูบไม่ต่ำกว่า ๒,๔๐๐ ซีซี จำนวน ๑ คัน
หรือกำลังเครื่องรยนต์สูงไม่ต่ำกว่า ๑๑๐ กิโลวัตต์ ขับเคลื่อน ๒ ล้อ
แบบมีช่องว่างด้านหลังคนขับ พร้อมหลังคาอลูมิเนียม

ผู้ยื่นข้อเสนอจะต้องมีคุณสมบัติ ดังต่อไปนี้

๑. มีความสามารถตามกฎหมาย
๒. ไม่เป็นบุคคลล้มละลาย
๓. ไม่อยู่ระหว่างเลิกกิจการ
๔. ไม่เป็นบุคคลซึ่งอยู่ระหว่างถูกระงับการยื่นข้อเสนอหรือทำสัญญากับหน่วยงานของรัฐไว้ชั่วคราว เนื่องจากเป็นผู้ที่ไม่ผ่านเกณฑ์การประเมินผลการปฏิบัติงานของผู้ประกอบการตามระเบียบที่รัฐมนตรีว่าการกระทรวงการคลังกำหนดตามที่ประกาศเผยแพร่ในระบบเครือข่ายสารสนเทศของกรมบัญชีกลาง
๕. ไม่เป็นบุคคลซึ่งถูกระงับชื่อไว้ในบัญชีรายชื่อผู้ทำงานและได้แจ้งเวียนชื่อให้เป็นผู้ทำงานของหน่วยงานของรัฐในระบบเครือข่ายสารสนเทศของกรมบัญชีกลาง ซึ่งรวมถึงนิติบุคคลที่ผู้ทำงานเป็นหุ้นส่วนผู้จัดการ กรรมการผู้จัดการ ผู้บริหาร ผู้มีอำนาจในการดำเนินงานในกิจการของนิติบุคคลนั้นด้วย
๖. มีคุณสมบัติและไม่มีลักษณะต้องห้ามตามที่คณะกรรมการนโยบายการจัดซื้อจัดจ้างและการบริหารพัสดุภาครัฐกำหนดในราชกิจจานุเบกษา
๗. เป็นบุคคลธรรมดาหรือนิติบุคคล ผู้มีอาชีพให้ขายพัสดุที่ประกวดราคาซื้อด้วยวิธีประกวดราคาอิเล็กทรอนิกส์ดังกล่าว
๘. ไม่เป็นผู้มีผลประโยชน์ร่วมกันกับผู้ยื่นข้อเสนอรายอื่นที่เข้ายื่นข้อเสนอให้แก่กรมทางหลวง ณ วันประกาศประกวดราคาอิเล็กทรอนิกส์ หรือไม่เป็นผู้กระทำการอันเป็นการขัดขวางการแข่งขันอย่างเป็นธรรมในการประกวดราคาอิเล็กทรอนิกส์ครั้งนี้
๙. ไม่เป็นผู้ได้รับเอกสิทธิ์หรือความคุ้มกัน ซึ่งอาจปฏิเสธไม่ยอมขึ้นศาลไทย เว้นแต่รัฐบาลของผู้ยื่นข้อเสนอได้มีคำสั่งให้สละเอกสิทธิ์ความคุ้มกันเช่นนั้น
๑๐. ผู้ยื่นข้อเสนอต้องลงทะเบียนในระบบจัดซื้อจัดจ้างภาครัฐด้วยอิเล็กทรอนิกส์ (Electronic Government Procurement : e - GP) ของกรมบัญชีกลาง

ผู้ยื่นข้อเสนอต้องยื่นข้อเสนอและเสนอราคาทางระบบจัดซื้อจัดจ้างภาครัฐด้วยอิเล็กทรอนิกส์ ในวันที่
..... ระหว่างเวลา น. ถึง น.

ผู้สนใจสามารถขอซื้อเอกสารประกวดราคาด้วยอิเล็กทรอนิกส์ ในราคาชุดละ ๒๐๐.๐๐ บาท ผ่านทาง
ระบบจัดซื้อจัดจ้างภาครัฐด้วยอิเล็กทรอนิกส์และชำระเงินผ่านทางธนาคาร ตั้งแต่วันที่ ถึงวันที่
..... โดยดาวน์โหลดเอกสารผ่านทางระบบจัดซื้อจัดจ้างภาครัฐด้วยอิเล็กทรอนิกส์ ได้ภายหลังจากชำระเงิน
เป็นที่เรียบร้อยแล้วจนถึงก่อนวันเสนอราคา

ผู้สนใจสามารถรายละเอียดได้ที่เว็บไซต์ www.doh.go.th หรือ www.gprocurement.go.th หรือ
สอบถามทางโทรศัพท์หมายเลข ๐ ๒๓๕๔ ๖๕๓๓ โทรสาร ๐ ๒๓๕๔ ๖๗๑๙ ในวันและเวลาราชการ

ประกาศ ณ วันที่ **๒๗** มกราคม พ.ศ. ๒๕๖๔



(นายสว่าง บุรณธนาณุกิจ)

ผู้เชี่ยวชาญวิชาชีพระยะด้านวิศวกรรมโยธาเชี่ยวชาญ

รักษาราชการแทน ผู้อำนวยการกองการพัสดุ

ปฏิบัติราชการแทน อธิบดีกรมทางหลวง

หมายเหตุ ผู้ประกอบการสามารถจัดเตรียมเอกสารประกอบการเสนอราคา (เอกสารส่วนที่ ๑ และเอกสารส่วนที่ ๒)
ในระบบ e-GP ได้ตั้งแต่วันที่ ซื้อเอกสารจนถึงวันเสนอราคา

เอกสารประกวดราคาซื้อด้วยวิธีประกวดราคาอิเล็กทรอนิกส์ (e-bidding)

เลขที่

การซื้อรถบรรทุก (ดีเซล) ๑ คัน ปริมาตรกระบะบรรทุกไม่ต่ำกว่า ๒,๔๐๐ ซีซี หรือกำลังเครื่องยนต์สูงไม่ต่ำกว่า ๑๑๐ กิโลวัตต์ ขับเคลื่อน ๒ ล้อ แบบมีช่องว่างด้านหลังคนขับ พร้อมหลังคาอลูมิเนียม จำนวน ๑ คัน

ตามประกาศ กรมทางหลวง

ลงวันที่ มกราคม ๒๕๖๔

กรมทางหลวง ซึ่งต่อไปเรียกว่า "กรม" มีความประสงค์จะประกวดราคาซื้อด้วยวิธีประกวดราคาอิเล็กทรอนิกส์ ตามรายการ ดังนี้

รถบรรทุก (ดีเซล) ๑ คัน ปริมาตรกระบะบรรทุกไม่ต่ำกว่า ๒,๔๐๐ ซีซี จำนวน ๑ คัน
หรือกำลังเครื่องยนต์สูงไม่ต่ำกว่า ๑๑๐ กิโลวัตต์ ขับเคลื่อน ๒ ล้อ
แบบมีช่องว่างด้านหลังคนขับ พร้อมหลังคาอลูมิเนียม

พัสดุที่จะซื้อนี้ต้องเป็นของแท้ ของใหม่ ไม่เคยใช้งานมาก่อน ไม่เป็นของเก่าเก็บ อยู่ในสภาพที่จะใช้งานได้ทันทีและมีคุณลักษณะเฉพาะตรงตามที่กำหนดไว้ในเอกสารประกวดราคาซื้อด้วยวิธีประกวดราคาอิเล็กทรอนิกส์ฉบับนี้ โดยมีข้อแนะนำและข้อกำหนด ดังต่อไปนี้

๑. เอกสารแนบท้ายเอกสารประกวดราคาอิเล็กทรอนิกส์

- ๑.๑ รายละเอียดคุณลักษณะเฉพาะ
- ๑.๒ แบบใบเสนอราคาที่กำหนดไว้ในระบบการจัดซื้อจัดจ้างภาครัฐด้วยอิเล็กทรอนิกส์
- ๑.๓ สัญญาซื้อขายทั่วไป
- ๑.๔ แบบหนังสือค้ำประกัน
 - (๑) หลักประกันสัญญา
- ๑.๕ บทนิยาม
 - (๑) ผู้มีผลประโยชน์ร่วมกัน
 - (๒) การขัดขวางการแข่งขันอย่างเป็นธรรม
- ๑.๖ แบบบัญชีเอกสารที่กำหนดไว้ในระบบจัดซื้อจัดจ้างภาครัฐด้วยอิเล็กทรอนิกส์
 - (๑) บัญชีเอกสารส่วนที่ ๑
 - (๒) บัญชีเอกสารส่วนที่ ๒

๒. คุณสมบัติของผู้ยื่นข้อเสนอ

- ๒.๑ มีความสามารถตามกฎหมาย
- ๒.๒ ไม่เป็นบุคคลล้มละลาย
- ๒.๓ ไม่อยู่ระหว่างเลิกกิจการ
- ๒.๔ ไม่เป็นบุคคลซึ่งอยู่ระหว่างถูกระงับการยื่นข้อเสนอหรือทำสัญญากับหน่วยงานของรัฐไว้

ชั่วคราว เนื่องจากเป็นผู้ที่ไม่ผ่านเกณฑ์การประเมินผลการปฏิบัติงานของผู้ประกอบการตามระเบียบที่รัฐมนตรีว่าการกระทรวงการคลังกำหนดตามที่ประกาศเผยแพร่ในระบบเครือข่ายสารสนเทศของกรมบัญชีกลาง

๒.๕ ไม่เป็นบุคคลซึ่งถูกระงับชื่อไว้ในบัญชีรายชื่อผู้ทำงานและได้แจ้งเวียนชื่อให้เป็นผู้ทำงานของหน่วยงานของรัฐในระบบเครือข่ายสารสนเทศของกรมบัญชีกลาง ซึ่งรวมถึงนิติบุคคลที่ผู้ทำงานเป็นหุ้นส่วนผู้จัดการ กรรมการผู้จัดการ ผู้บริหาร ผู้มีอำนาจในการดำเนินงานในกิจการของนิติบุคคลนั้นด้วย

๒.๖ มีคุณสมบัติและไม่มีลักษณะต้องห้ามตามที่คณะกรรมการนโยบายการจัดซื้อจัดจ้างและการบริหารพัสดุภาครัฐกำหนดในราชกิจจานุเบกษา

๒.๗ เป็นบุคคลธรรมดาหรือนิติบุคคลผู้มีอาชีพขายพัสดุที่ประกวดราคาอิเล็กทรอนิกส์ดังกล่าว

๒.๘ ไม่เป็นผู้มีผลประโยชน์ร่วมกันกับผู้ยื่นข้อเสนอรายอื่นที่เข้ายื่นข้อเสนอให้แก่ กรม ฅ วัน ประกาศประกวดราคาอิเล็กทรอนิกส์ หรือไม่เป็นผู้กระทำการอันเป็นการขัดขวางการแข่งขันอย่างเป็นธรรมในการประกวดราคาอิเล็กทรอนิกส์ครั้งนี้

๒.๙ ไม่เป็นผู้ได้รับเอกสิทธิ์หรือความคุ้มกัน ซึ่งอาจปฏิเสธไม่ยอมขึ้นศาลไทย เว้นแต่รัฐบาลของผู้ยื่นข้อเสนอได้มีคำสั่งให้สละเอกสิทธิ์และความคุ้มกันเช่นนั้น

๒.๑๐ ผู้ยื่นข้อเสนอต้องลงทะเบียนในระบบจัดซื้อจัดจ้างภาครัฐด้วยอิเล็กทรอนิกส์ (Electronic Government Procurement: e - GP) ของกรมบัญชีกลาง

๓. หลักฐานการยื่นข้อเสนอ

ผู้ยื่นข้อเสนอจะต้องเสนอเอกสารหลักฐานยื่นมาพร้อมกับการเสนอราคาทางระบบจัดซื้อจัดจ้างภาครัฐด้วยอิเล็กทรอนิกส์ โดยแยกเป็น ๒ ส่วน คือ

๓.๑ ส่วนที่ ๑ อย่างน้อยต้องมีเอกสารดังต่อไปนี้

(๑) ในกรณีผู้ยื่นข้อเสนอเป็นนิติบุคคล

(ก) ห้างหุ้นส่วนสามัญหรือห้างหุ้นส่วนจำกัด ให้ยื่นสำเนาหนังสือรับรองการจดทะเบียนนิติบุคคล บัญชีรายชื่อหุ้นส่วนผู้จัดการ ผู้มีอำนาจควบคุม (ถ้ามี) พร้อมทั้งรับรองสำเนาถูกต้อง

(ข) บริษัทจำกัดหรือบริษัทมหาชนจำกัด ให้ยื่นสำเนาหนังสือรับรองการจดทะเบียนนิติบุคคล หนังสือบริคณห์สนธิ บัญชีรายชื่อกรรมการผู้จัดการ ผู้มีอำนาจควบคุม (ถ้ามี) และบัญชีผู้ถือหุ้นรายใหญ่ (ถ้ามี) พร้อมทั้งรับรองสำเนาถูกต้อง

(๒) ในกรณีผู้ยื่นข้อเสนอเป็นบุคคลธรรมดาหรือคณะบุคคลที่มีใช้นิติบุคคล ให้ยื่นสำเนาบัตรประจำตัวประชาชนของผู้ยื่น ข้อเสนอขอตกลงที่แสดงถึงการเข้าเป็นหุ้นส่วน (ถ้ามี) สำเนาบัตรประจำตัวประชาชนของผู้เป็นหุ้นส่วน หรือสำเนาหนังสือเดินทางของผู้เป็นหุ้นส่วนที่ได้ถือสัญชาติไทย พร้อมทั้งรับรองสำเนาถูกต้อง

(๓) ในกรณีผู้ยื่นข้อเสนอเป็นผู้ยื่นข้อเสนอร่วมกันในฐานะเป็นผู้ร่วมค้า ให้ยื่นสำเนาสัญญาของการเข้าร่วมค้า และเอกสารตามที่ระบุไว้ใน (๑) หรือ (๒) ของผู้ร่วมค้า แล้วแต่กรณี

(๔) เอกสารเพิ่มเติมอื่นๆ

(๔.๑) เช่น สำเนาใบทะเบียนพาณิชย์ สำเนาใบทะเบียนภาษีมูลค่าเพิ่ม เป็นต้น

(๕) บัญชีเอกสารส่วนที่ ๑ ทั้งหมดที่ได้ยื่นพร้อมกับการเสนอราคาทางระบบจัดซื้อจัดจ้างภาครัฐด้วยอิเล็กทรอนิกส์ ตามแบบในข้อ ๑.๖ (๑) โดยไม่ต้องแนบในรูปแบบ PDF File (Portable Document Format)

ทั้งนี้ เมื่อผู้ยื่นข้อเสนอดำเนินการแนบไฟล์เอกสารตามบัญชีเอกสารส่วนที่ ๑ ครบถ้วน ถูกต้องแล้ว ระบบจัดซื้อจัดจ้างภาครัฐด้วยอิเล็กทรอนิกส์จะสร้างบัญชีเอกสารส่วนที่ ๑ ตามแบบในข้อ ๑.๖ (๑) ให้โดยผู้ยื่นข้อเสนอไม่ต้องแนบบัญชีเอกสารส่วนที่ ๑ ดังกล่าวในรูปแบบ PDF File (Portable Document Format)

๓.๒ ส่วนที่ ๒ อย่างน้อยต้องมีเอกสารดังต่อไปนี้

(๑) ในกรณีที่ผู้ยื่นข้อเสนอมอบอำนาจให้บุคคลอื่นกระทำการแทนให้แนบหนังสือมอบ

อำนาจซึ่งติดอากรแสตมป์ตามกฎหมาย โดยมีหลักฐานแสดงตัวตนของผู้มอบอำนาจและผู้รับมอบอำนาจ ทั้งนี้หากผู้รับมอบอำนาจเป็นบุคคลธรรมดาต้องเป็นผู้ที่บรรลุนิติภาวะตามกฎหมายแล้วเท่านั้น

(๒) แคลตตาล็อกและ/หรือแบบรูปรายการละเอียดคุณลักษณะเฉพาะ ตามข้อ ๔.๔

(๓) บัญชีเอกสารส่วนที่ ๒ ทั้งหมดที่ได้ยื่นพร้อมกับการเสนอราคาทางระบบจัดซื้อจัด

จ้างภาครัฐด้วยอิเล็กทรอนิกส์ ตามแบบในข้อ ๑.๖ (๒) โดยไม่ต้องแนบในรูปแบบ PDF File (Portable Document Format)

ทั้งนี้ เมื่อผู้ยื่นข้อเสนอดำเนินการแนบไฟล์เอกสารตามบัญชีเอกสารส่วนที่ ๒ ครบถ้วน ถูกต้องแล้ว ระบบจัดซื้อจัดจ้างภาครัฐด้วยอิเล็กทรอนิกส์จะสร้างบัญชีเอกสารส่วนที่ ๒ ตามแบบในข้อ ๑.๖ (๒) ให้โดยผู้ยื่นข้อเสนอไม่ต้องแนบบัญชีเอกสารส่วนที่ ๒ ดังกล่าวในรูปแบบ PDF File (Portable Document Format)

๔. การเสนอราคา

๔.๑ ผู้ยื่นข้อเสนอต้องยื่นข้อเสนอและเสนอราคาทางระบบจัดซื้อจัดจ้างภาครัฐด้วยอิเล็กทรอนิกส์ตามที่กำหนดไว้ในเอกสารประกวดราคาอิเล็กทรอนิกส์นี้ โดยไม่มีเงื่อนไขใดๆ ทั้งสิ้น และจะต้องกรอกข้อความให้ถูกต้องครบถ้วน พร้อมทั้งหลักฐานแสดงตัวตนและทำการยืนยันตัวตนของผู้ยื่นข้อเสนอโดยไม่ต้องแนบบใบเสนอราคาในรูปแบบ PDF File (Portable Document Format)

๔.๒ ในการเสนอราคาให้เสนอราคาเป็นเงินบาท และเสนอราคาได้เพียงครั้งเดียวและราคาเดียวโดยเสนอราคารวม และหรือราคาต่อหน่วย และหรือต่อรายการ ตามเงื่อนไขที่ระบุไว้ท้ายใบเสนอราคาให้ถูกต้อง ทั้งนี้ ราคารวมที่เสนอจะต้องตรงกันทั้งตัวเลขและตัวหนังสือ ถ้าตัวเลขและตัวหนังสือไม่ตรงกัน ให้ถือตัวหนังสือเป็นสำคัญ โดยคิดราคารวมทั้งสิ้นซึ่งรวมค่าภาษีมูลค่าเพิ่ม ภาษีอากรอื่น ค่าขนส่ง ค่าจดทะเบียน และค่าใช้จ่ายอื่นๆ ทั้งปวงไว้แล้ว จนกระทั่งส่งมอบพัสดุให้ ณ กองการพัสดุ กรมทางหลวง ถนนศรีอยุธยา แขวงทุ่งพญาไท เขตราชเทวี กรุงเทพมหานคร

ราคาที่เสนอจะต้องเสนอกำหนดยื่นราคาไม่น้อยกว่า ๑๒๐ วัน ตั้งแต่วันเสนอราคาโดยภายในกำหนดยื่นราคา ผู้ยื่นข้อเสนอต้องรับผิดชอบราคาที่ตนได้เสนอไว้ และจะถอนการเสนอราคามีได้

๔.๓ ผู้ยื่นข้อเสนอจะต้องเสนอกำหนดเวลาส่งมอบพัสดุไม่เกิน ๖๐ วัน นับถัดจากวันลงนามในสัญญาซื้อขาย หรือวันที่ได้รับหนังสือแจ้งจาก กรม ให้ส่งมอบพัสดุ

๔.๔ ผู้ยื่นข้อเสนอจะต้องส่งแคลตตาล็อก และหรือรายละเอียดคุณลักษณะเฉพาะของครุภัณฑ์ดังกล่าว ไปพร้อมการเสนอราคาทางระบบจัดซื้อจัดจ้างภาครัฐด้วยอิเล็กทรอนิกส์ เพื่อประกอบการพิจารณาหลักฐานดังกล่าวนี้ กรมจะยึดไว้เป็นเอกสารของทางราชการ

๔.๕ ก่อนเสนอราคา ผู้ยื่นข้อเสนอควรตรวจดูร่างสัญญา รายละเอียดคุณลักษณะเฉพาะ ฯลฯ ให้ถี่ถ้วนและเข้าใจเอกสารประกวดราคาอิเล็กทรอนิกส์ทั้งหมดเสียก่อนที่จะตกลงยื่นข้อเสนอตามเงื่อนไขในเอกสารประกวดราคาซื้ออิเล็กทรอนิกส์

๔.๖ ผู้ยื่นข้อเสนอต้องยื่นข้อเสนอและเสนอราคาทางระบบการจัดซื้อจัดจ้างภาครัฐด้วยอิเล็กทรอนิกส์ในวันที่ ระหว่างเวลา น. ถึง น. และเวลาในการเสนอราคาให้ถือตามเวลาของระบบการจัดซื้อจัดจ้างภาครัฐด้วยอิเล็กทรอนิกส์เป็นเกณฑ์

เมื่อพ้นกำหนดเวลายื่นข้อเสนอและเสนอราคาแล้ว จะไม่รับเอกสารการยื่นข้อเสนอและการเสนอราคาใดๆ โดยเด็ดขาด

๔.๘ ผู้ยื่นข้อเสนอต้องจัดทำเอกสารสำหรับใช้ในการเสนอราคาในรูปแบบไฟล์เอกสารประเภท PDF File (Portable Document Format) โดยผู้ยื่นข้อเสนอต้องเป็นผู้รับผิดชอบตรวจสอบความครบถ้วน

ถูกต้อง และชัดเจนของเอกสาร PDF File ก่อนที่จะยืนยันการเสนอราคา แล้วจึงส่งข้อมูล (Upload) เพื่อเป็นการเสนอราคาให้แก่ กรม ผ่านทางระบบจัดซื้อจัดจ้างภาครัฐด้วยอิเล็กทรอนิกส์

๔.๙ คณะกรรมการพิจารณาผลการประกวดราคาอิเล็กทรอนิกส์ จะดำเนินการตรวจสอบคุณสมบัติของผู้ยื่นข้อเสนอแต่ละรายว่า เป็นผู้ยื่นข้อเสนอที่มีผลประโยชน์ร่วมกันกับผู้ยื่นข้อเสนอรายอื่น ตามข้อ ๑.๕ (๑) หรือไม่ หากปรากฏว่าผู้ยื่นข้อเสนอรายใดเป็นผู้ยื่นข้อเสนอที่มีผลประโยชน์ร่วมกันกับผู้ยื่นข้อเสนอรายอื่น คณะกรรมการฯ จะตัดรายชื่อผู้ยื่นข้อเสนอที่มีผลประโยชน์ร่วมกันนั้นออกจากการเป็นผู้ยื่นข้อเสนอ

หากปรากฏต่อคณะกรรมการพิจารณาผลการประกวดราคาอิเล็กทรอนิกส์ว่า ก่อนหรือในขณะที่มีการพิจารณาข้อเสนอ มีผู้ยื่นข้อเสนอรายใดกระทำการอันเป็นการขัดขวางการแข่งขันอย่างเป็นธรรมตามข้อ ๑.๕ (๒) และคณะกรรมการฯ เชื่อว่ามีการกระทำการอันเป็นการขัดขวางการแข่งขันอย่างเป็นธรรม คณะกรรมการฯ จะตัดรายชื่อผู้ยื่นข้อเสนอรายนั้นออกจากการเป็นผู้ยื่นข้อเสนอ และกรม จะพิจารณาลงโทษผู้ยื่นข้อเสนอดังกล่าวเป็นผู้ที่งาน เว้นแต่ กรม จะพิจารณาเห็นว่าผู้ยื่นข้อเสนอรายนั้นมิใช่เป็นผู้ริเริ่มให้มีการกระทำความดังกล่าวและได้ให้ความร่วมมือเป็นประโยชน์ต่อการพิจารณาของ กรม

๔.๑๐ ผู้ยื่นข้อเสนอจะต้องปฏิบัติ ดังนี้

(๑) ปฏิบัติตามเงื่อนไขที่ระบุไว้ในเอกสารประกวดราคาอิเล็กทรอนิกส์
(๒) ราคาที่เสนอจะต้องเป็นราคาที่รวมภาษีมูลค่าเพิ่ม และภาษีอื่นๆ (ถ้ามี) รวมค่าใช้จ่ายที่ส่งปวงไว้ด้วยแล้ว

(๓) ผู้ยื่นข้อเสนอจะต้องลงทะเบียนเพื่อเข้าสู่กระบวนการเสนอราคา ตามวัน เวลา ที่กำหนด

(๔) ผู้ยื่นข้อเสนอจะถอนการเสนอราคาที่เสนอแล้วไม่ได้

(๕) ผู้ยื่นข้อเสนอต้องศึกษาและทำความเข้าใจในระบบและวิธีการเสนอราคาด้วยวิธี

ประกวดราคาอิเล็กทรอนิกส์ ของกรมบัญชีกลางที่แสดงไว้ในเว็บไซต์ www.gprocurement.go.th

๕. หลักเกณฑ์และสิทธิ์ในการพิจารณา

๕.๑ ในการพิจารณาผลการยื่นข้อเสนอประกวดราคาอิเล็กทรอนิกส์ครั้งนี้ กรมจะพิจารณาตัดสินโดยใช้หลักเกณฑ์ ราคา

๕.๒ การพิจารณาผู้ชนะการยื่นข้อเสนอ

กรณีใช้หลักเกณฑ์ราคาในการพิจารณาผู้ชนะการยื่นข้อเสนอ กรม จะพิจารณาจากราคาต่อหน่วย

๕.๓ หากผู้ยื่นข้อเสนอรายใดมีคุณสมบัติไม่ถูกต้องตามข้อ ๒ หรือยื่นหลักฐานการยื่นข้อเสนอไม่ถูกต้อง หรือไม่ครบถ้วนตามข้อ ๓ หรือยื่นข้อเสนอไม่ถูกต้องตามข้อ ๔ คณะกรรมการพิจารณาผลการประกวดราคาอิเล็กทรอนิกส์จะไม่รับพิจารณาข้อเสนอของผู้ยื่นข้อเสนอรายนั้น เว้นแต่ ผู้ยื่นข้อเสนอรายใดเสนอเอกสารทางเทคนิคหรือรายละเอียดคุณลักษณะเฉพาะของพัสดุที่ขายไม่ครบถ้วน หรือเสนอรายละเอียดแตกต่างไปจากเงื่อนไขที่กรมกำหนดไว้ในประกาศและเอกสารประกวดราคาอิเล็กทรอนิกส์ ในส่วนที่มีสาระสำคัญและความแตกต่างนั้นไม่มีผลทำให้เกิดการได้เปรียบเสียเปรียบต่อผู้ยื่นข้อเสนอรายอื่น หรือเป็นการผิดพลาดเล็กน้อย คณะกรรมการฯ อาจพิจารณาผ่อนปรนการตัดสินผู้ยื่นข้อเสนอรายนั้น

๕.๔ กรมสงวนสิทธิ์ไม่พิจารณาข้อเสนอของผู้ยื่นข้อเสนอโดยไม่มีการผ่อนผัน ในกรณีดังต่อไปนี้

(๑) ไม่ปรากฏชื่อผู้ยื่นข้อเสนอรายนั้นในบัญชีรายชื่อผู้รับเอกสารประกวดราคา

อิเล็กทรอนิกส์ทางระบบจัดซื้อจัดจ้างด้วยอิเล็กทรอนิกส์ หรือบัญชีรายชื่อผู้ซื้อเอกสารประกวดราคาอิเล็กทรอนิกส์ทางระบบจัดซื้อจัดจ้างด้วยอิเล็กทรอนิกส์ ของกรม

(๒) ไม่กรอกชื่อผู้ยื่นข้อเสนอในการเสนอราคาทางระบบจัดซื้อจัดจ้างด้วย

อิเล็กทรอนิกส์

(๓) เสนอรายละเอียดแตกต่างไปจากเงื่อนไขที่กำหนดในเอกสารประกวดราคาอิเล็กทรอนิกส์ที่เป็นสาระสำคัญ หรือมีผลทำให้เกิดความได้เปรียบเสียเปรียบแก่ผู้ยื่นข้อเสนอรายอื่น

๕.๕ ในการตัดสินการประกวดราคาอิเล็กทรอนิกส์หรือในการทำสัญญา คณะกรรมการพิจารณาผลการประกวดราคาอิเล็กทรอนิกส์หรือกรมมีสิทธิให้ผู้ยื่นข้อเสนอชี้แจงข้อเท็จจริงเพิ่มเติมได้ กรม มีสิทธิที่จะไม่รับข้อเสนอ ไม่รับราคา หรือไม่ทำสัญญา หากข้อเท็จจริงดังกล่าวไม่เหมาะสมหรือไม่ถูกต้อง

๕.๖ กรมทรงไว้ซึ่งสิทธิที่จะไม่รับราคาต่ำสุด หรือราคาหนึ่งราคาใด หรือราคาที่เสนอทั้งหมดก็ได้ และอาจพิจารณาเลือกซื้อในจำนวน หรือขนาด หรือเฉพาะรายการหนึ่งรายการใด หรืออาจจะยกเลิกการประกวดราคาอิเล็กทรอนิกส์โดยไม่พิจารณาจัดซื้อเลยก็ได้ สุดแต่จะพิจารณา ทั้งนี้ เพื่อประโยชน์ของทางราชการเป็นสำคัญ และให้ถือว่าการตัดสินของ กรมเป็นเด็ดขาด ผู้ยื่นข้อเสนอจะเรียกร้องค่าใช้จ่าย หรือค่าเสียหายใดๆ มิได้ รวมทั้งกรม จะพิจารณายกเลิกการประกวดราคาอิเล็กทรอนิกส์และลงโทษผู้ยื่นข้อเสนอเป็นผู้ทำงาน ไม่ว่าจะเป็นผู้ยื่นข้อเสนอที่ได้รับการคัดเลือกหรือไม่ก็ตาม หากมีเหตุที่เชื่อได้ว่ากรณียื่นข้อเสนอกระทำการโดยไม่สุจริต เช่น การเสนอเอกสารอันเป็นเท็จ หรือใช้ชื่อบุคคลธรรมดา หรือนิติบุคคลอื่นมาเสนอราคาแทน เป็นต้น

ในกรณีที่ผู้ยื่นข้อเสนอรายที่เสนอราคาต่ำสุด เสนอราคาต่ำจนคาดหมายได้ว่าไม่อาจดำเนินงานตามเอกสารประกวดราคาอิเล็กทรอนิกส์ได้ คณะกรรมการพิจารณาผลการประกวดราคาอิเล็กทรอนิกส์หรือกรม จะให้ผู้ยื่นข้อเสนอชี้แจงและแสดงหลักฐานที่ทำให้เชื่อว่า ผู้ยื่นข้อเสนอสามารถดำเนินการตามเอกสารประกวดราคาอิเล็กทรอนิกส์ให้เสร็จสมบูรณ์ หากคำชี้แจงไม่เป็นที่รับฟังได้ กรม มีสิทธิที่จะไม่รับข้อเสนอหรือไม่รับราคาของผู้ยื่นข้อเสนอรายนั้น ทั้งนี้ ผู้ยื่นข้อเสนอดังกล่าวไม่มีสิทธิเรียกร้องค่าใช้จ่ายหรือค่าเสียหายใดๆ จากกรม

๕.๗ ก่อนลงนามในสัญญากรมอาจประกาศยกเลิกการประกวดราคาอิเล็กทรอนิกส์ หากปรากฏว่ามีการกระทำที่เข้าลักษณะผู้ยื่นข้อเสนอที่ชนะการประกวดราคาหรือที่ได้รับการคัดเลือกมีผลประโยชน์ร่วมกัน หรือมีส่วนได้เสียกับผู้ยื่นข้อเสนอรายอื่น หรือขัดขวางการแข่งขันอย่างเป็นธรรม หรือสมยอมกันกับผู้ยื่นข้อเสนอรายอื่น หรือเจ้าหน้าที่ในการเสนอราคา หรือสื่อว่ากระทำการทุจริตอื่นใดในการเสนอราคา

๖. การทำสัญญาซื้อขาย

๖.๑ ในกรณีที่ผู้ชนะการประกวดราคาอิเล็กทรอนิกส์ สามารถส่งมอบสิ่งของได้ครบถ้วน ภายใน ๕ วันทำการ นับแต่วันที่ทำข้อตกลงซื้อกรมจะพิจารณาจัดทำข้อตกลงเป็นหนังสือแทนการทำสัญญาตามแบบสัญญาดังระบุ ในข้อ ๑.๓ ก็ได้

๖.๒ ในกรณีที่ผู้ชนะการประกวดราคาอิเล็กทรอนิกส์ไม่สามารถส่งมอบสิ่งของได้ครบถ้วน ภายใน ๕ วันทำการ หรือกรมเห็นว่าไม่สมควรจัดทำข้อตกลงเป็นหนังสือ ตามข้อ ๖.๑ ผู้ชนะการประกวดราคาอิเล็กทรอนิกส์จะต้องทำสัญญาซื้อขายตามแบบสัญญาดังระบุในข้อ ๑.๓ หรือทำข้อตกลงเป็นหนังสือ กับกรมภายใน ๑๕ วัน นับถัดจากวันที่ได้รับแจ้ง และจะต้องวางหลักประกันสัญญาเป็นจำนวนเงินเท่ากับร้อยละ ๕ ของราคาค่าสิ่งของที่ประกวดราคาอิเล็กทรอนิกส์ให้กรมยึดถือไว้ในขณะทำสัญญา โดยใช้หลักประกันอย่างหนึ่งอย่างใดดังต่อไปนี้

(๑) เงินสด

(๒) เช็คหรือตราพท์ที่ธนาคารเซ็นสั่งจ่าย ซึ่งเป็นเช็คหรือตราพท์ลงวันที่ใช้เช็คหรือตราพท์นั้นชำระต่อเจ้าหน้าที่ในวันทำสัญญา หรือก่อนวันนั้นไม่เกิน ๓ วันทำการ

(ก) หนังสือค้ำประกันของธนาคารภายในประเทศ ตามตัวอย่างที่คณะกรรมการนโยบายกำหนด ดังระบุในข้อ ๑.๔ (๒) หรือจะเป็นหนังสือค้ำประกันอิเล็กทรอนิกส์ตามวิธีการที่กรมบัญชีกลางกำหนด

(ค) หนังสือค้ำประกันของบริษัทเงินทุน หรือบริษัทเงินทุนหลักทรัพย์ที่ได้รับอนุญาตให้ประกอบกิจการเงินทุนเพื่อการพาณิชย์และประกอบธุรกิจค้ำประกันตามประกาศของธนาคารแห่งประเทศไทย ตามรายชื่อบริษัทเงินทุนที่ธนาคารแห่งประเทศไทยแจ้งเวียนให้ทราบ โดยอนุโลมให้ใช้ตามตัวอย่างหนังสือค้ำประกันของธนาคารที่คณะกรรมการนโยบายกำหนด ดังระบุในข้อ ๑.๔ (๒)

(๕) พันธบัตรรัฐบาลไทย

หลักประกันนี้จะคืนให้ โดยไม่มีดอกเบี้ยภายใน ๑๕ วัน นับถัดจากวันที่ผู้ชนะการประกวดราคาอิเล็กทรอนิกส์ (ผู้ขาย) พันจากข้อผูกพันตามสัญญาซื้อขายแล้ว

หลักประกันนี้จะคืนให้ โดยไม่มีดอกเบี้ย ตามอัตราส่วนของพัสดุที่ซื้อซึ่งกรม ได้รับมอบไว้แล้ว

๗. ค่าจ้างและการจ่ายเงิน

กรม จะจ่ายค่าสิ่งของซึ่งได้รวมภาษีมูลค่าเพิ่ม ตลอดจนภาษีอากรอื่นๆ และค่าใช้จ่ายทั้งปวงแล้วให้แก่ผู้ยื่นข้อเสนอที่ได้รับการคัดเลือกให้เป็นผู้ขาย เมื่อผู้ขายได้ส่งมอบสิ่งของได้ครบถ้วนตามสัญญาซื้อขายหรือข้อตกลงเป็นหนังสือ และกรม ได้ตรวจรับมอบสิ่งของไว้เรียบร้อยแล้ว

๘. อัตราค่าปรับ

ค่าปรับตามแบบสัญญาซื้อขายแนบท้ายเอกสารประกวดราคาอิเล็กทรอนิกส์นี้ หรือข้อตกลงซื้อขายเป็นหนังสือ ให้คิดในอัตราร้อยละ ๐.๒๐ ของราคาค่าสิ่งของที่ยังไม่ได้รับมอบต่อวัน

๙. การรับประกันความชำรุดบกพร่อง

ผู้ชนะการประกวดราคาอิเล็กทรอนิกส์ ซึ่งได้ทำสัญญาซื้อขายตามแบบดังระบุในข้อ ๑.๓ หรือทำข้อตกลงซื้อเป็นหนังสือ แล้วแต่กรณี จะต้องรับประกันความชำรุดบกพร่องของสิ่งของที่ซื้อขายที่เกิดขึ้นภายในระยะเวลาไม่น้อยกว่า ๑ ปี นับถัดจากวันที่ กรม ได้รับมอบสิ่งของ โดยต้องบริหารจัดการซ่อมแซมแก้ไขให้ใช้การได้ดีดังเดิมภายใน ๓๐ วัน นับถัดจากวันที่ได้รับแจ้งความชำรุดบกพร่อง

๑๐. ข้อสงวนสิทธิ์ในการยื่นข้อเสนอและอื่นๆ

๑๐.๑ เงินค่าพัสดุสำหรับการซื้อครั้งนี้ ได้มาจากเงินงบประมาณประจำปี พ.ศ. ๒๕๖๔

การลงนามในสัญญาจะกระทำได้ ต่อเมื่อกรมได้รับอนุมัติเงินค่าพัสดุจากเงินงบประมาณประจำปี พ.ศ. ๒๕๖๔ แล้วเท่านั้น

๑๐.๒ เมื่อกรมได้คัดเลือกผู้ยื่นข้อเสนอรายใดให้เป็นผู้ขาย และได้ตกลงซื้อสิ่งของตามการประกวดราคาอิเล็กทรอนิกส์แล้ว ถ้าผู้ขายจะต้องส่งหรือนำสิ่งของดังกล่าวเข้ามาจากต่างประเทศและของนั้นต้องนำเข้าโดยทางเรือในเส้นทางที่มีเรือไทยเดินอยู่ และสามารถให้บริการรับขนได้ตามที่รัฐมนตรีว่าการกระทรวงคมนาคมประกาศกำหนด ผู้ยื่นข้อเสนอซึ่งเป็นผู้ขายจะต้องปฏิบัติตามกฎหมายว่าด้วยการส่งเสริมการพาณิชย์นาวี ดังนี้

(๑) แจ้งการส่งหรือนำสิ่งของที่ซื้อขายนดังกล่าวเข้ามาจากต่างประเทศต่อกรมเจ้าท่า ภายใน ๗ วัน นับตั้งแต่วันที่ผู้ขายส่ง หรือซื้อของจากต่างประเทศ เว้นแต่เป็นของที่รัฐมนตรีว่าการกระทรวงคมนาคมประกาศยกเว้นให้บรรทุกโดยเรืออื่นได้

(๒) จัดการให้สิ่งของที่ซื้อขายนดังกล่าวบรรทุกโดยเรือไทย หรือเรือที่มีสิทธิเช่นเดียวกับเรือไทย จากต่างประเทศมายังประเทศไทย เว้นแต่จะได้รับอนุญาตจากกรมเจ้าท่า ให้บรรทุกสิ่งของนั้นโดยเรืออื่นที่มีเรือไทย ซึ่งจะต้องได้รับอนุญาตเช่นนั้นก่อนบรรทุกของลงเรืออื่น หรือเป็นของที่รัฐมนตรีว่าการกระทรวงคมนาคมประกาศยกเว้นให้บรรทุกโดยเรืออื่น

(๓) ในกรณีที่มิปฏิบัติตาม (๑) หรือ (๒) ผู้ขายจะต้องรับผิดชอบตามกฎหมายว่าด้วยการส่งเสริมการพาณิชย์

๑๐.๓ ผู้ยื่นข้อเสนอซึ่งกรมได้คัดเลือกแล้ว ไม่ไปทำสัญญาหรือข้อตกลงซื้อเป็นหนังสือภายในเวลาที่กำหนด ดังระบุไว้ในข้อ ๗ กรมจะริบหลักประกันการยื่นข้อเสนอ หรือเรียกจากผู้ออกหนังสือค้ำประกันการยื่นข้อเสนอทันที และอาจพิจารณาเรียกชดเชยความเสียหายอื่น (ถ้ามี) รวมทั้งจะพิจารณาให้เป็นผู้ทำงาน ตามระเบียบกระทรวงการคลังว่าด้วยการจัดซื้อจัดจ้างและการบริหารพัสดุภาครัฐ

๑๐.๔ กรมสงวนสิทธิ์ที่จะแก้ไขเพิ่มเติมเงื่อนไข หรือข้อกำหนดในแบบสัญญาหรือข้อตกลงซื้อเป็นหนังสือ ให้เป็นไปตามความเห็นของสำนักงานอัยการสูงสุด (ถ้ามี)

๑๐.๕ ในกรณีที่เอกสารแนบท้ายเอกสารประกวดราคาอิเล็กทรอนิกส์ มีความขัดหรือแย้งกัน ผู้ยื่นข้อเสนอจะต้องปฏิบัติตามคำวินิจฉัยของกรม คำวินิจฉัยดังกล่าวให้ถือเป็นที่สุด และผู้ยื่นข้อเสนอไม่มีสิทธิเรียกร้องค่าใช้จ่ายใดๆ เพิ่มเติม

๑๐.๖ กรมอาจประกาศยกเลิกการจัดซื้อในกรณีต่อไปนี้ได้ โดยที่ผู้ยื่นข้อเสนอจะเรียกร้องค่าเสียหายใดๆ จากกรมไม่ได้

(๑) กรมไม่ได้รับการจัดสรรเงินที่จะใช้ในการจัดซื้อหรือที่ได้รับจัดสรรแต่ไม่เพียงพอที่จะทำการจัดซื้อครั้งต่อไป

(๒) มีการกระทำที่เข้าลักษณะผู้ยื่นข้อเสนอที่ชนะการจัดซื้อหรือที่ได้รับการคัดเลือกมีผลประโยชน์ร่วมกัน หรือมีส่วนได้เสียกับผู้ยื่นเสนอรายอื่น หรือขัดขวางการแข่งขันอย่างเป็นธรรม หรือสมยอมกันกับผู้ยื่นเสนอรายอื่น หรือเจ้าหน้าที่ในการเสนอราคา หรือสื่อว่ากระทำการทุจริตอื่นใดในการเสนอราคา

(๓) การทำการจัดซื้อครั้งต่อไปอาจก่อให้เกิดความเสียหายแก่กรม หรือกระทบต่อประโยชน์สาธารณะ

(๔) กรณีอื่นในทำนองเดียวกับ (๑) (๒) หรือ (๓) ตามที่กำหนดในกฎกระทรวง ซึ่งออกตามความในกฎหมายว่าด้วยการจัดซื้อจัดจ้างและการบริหารพัสดุภาครัฐ

๑๑. การปฏิบัติตามกฎหมายและระเบียบ

ในระหว่างระยะเวลาการซื้อ ผู้ยื่นข้อเสนอที่ได้รับการคัดเลือกให้เป็นผู้ขายต้องปฏิบัติตามหลักเกณฑ์ที่กฎหมายและระเบียบได้กำหนดไว้โดยเคร่งครัด

๑๒. การประเมินผลการปฏิบัติงานของผู้ประกอบการ

กรม สามารถนำผลการปฏิบัติงานแล้วเสร็จตามสัญญาของผู้ยื่นข้อเสนอที่ได้รับการคัดเลือก ให้เป็นผู้ขายเพื่อมาประเมินผลการปฏิบัติงานของผู้ประกอบการ

ทั้งนี้ หากผู้ยื่นข้อเสนอที่ได้รับการคัดเลือกไม่ผ่านเกณฑ์ที่กำหนดจะถูกระงับการยื่นข้อเสนอ หรือทำสัญญากับกรม ไว้ชั่วคราว



รายละเอียดคุณลักษณะเฉพาะแบบประกาศราคาอิเล็กทรอนิกส์ชื่อเลขที่ eb1/...../2564

รถบรรทุก(ดีเซล) 1 ตัน ปริมาตรกระบอกลูกสูบไม่ต่ำกว่า 2,400 ซีซี หรือกำลังเครื่องยนต์สูงไม่ต่ำกว่า 110 กิโลวัตต์
 ขับเคลื่อน 2 ล้อ แบบมีช่องว่างด้านหลังคนขับ พร้อมหลังคาอลูมิเนียม จำนวน 1 คัน มีรายละเอียดดังนี้

คุณลักษณะเฉพาะของรถบรรทุก	คุณลักษณะเฉพาะที่เสนอ
<p>1. <u>ลักษณะทั่วไป</u></p> <p>1.1 เป็นรถบรรทุกขนาด 1 ตัน แบบมีช่องว่างด้านหลังคนขับ (CAB) 2 ประตู เป็นของใหม่ล่าสุด และเป็นผลิตภัณฑ์สำเร็จรูปจากโรงงานผู้ผลิต มีการโฆษณา มี Catalog และมีจำหน่ายแพร่หลายให้แก่ผู้ซื้อทั่วไป กระบะด้านหลังมีที่นั่ง 2 แถว พร้อมหลังคา</p> <p>1.2 เป็นรถ 4 ล้อ แบบขับเคลื่อน 2 ล้อ (4 x 2)</p> <p>2. <u>ลักษณะทางเทคนิค</u></p> <p>2.1 <u>เครื่องยนต์</u></p> <p>2.1.1 เครื่องยนต์ดีเซล 4 สูบ 4 จังหวะ ระบบจ่ายน้ำมันเชื้อเพลิงแบบคอมมอนเรล พร้อมด้วยเทอร์โบอินเตอร์คูลเลอร์ ระบบระบายความร้อนด้วยน้ำ</p> <p>2.1.2 มีปริมาตรความจุกระบอกลูกสูบไม่ต่ำกว่า 2,400 ซีซี. หรือมีกำลังเครื่องยนต์ไม่ต่ำกว่า 110 กิโลวัตต์ ตามมาตรฐาน SAE หรือ DIN หรือ JIS หรือ ECE หรือ EEC ที่ความเร็วรอบของเครื่องยนต์ตามมาตรฐานผู้ผลิต โดยให้แบบกราฟแสดงสมรรถนะของเครื่องยนต์จากผู้ผลิต เพื่อประกอบการพิจารณา</p>	<p>1. <u>ลักษณะทั่วไป</u></p> <p>1.1</p> <p>1.2</p> <p>2. <u>ลักษณะทางเทคนิค</u></p> <p>2.1</p> <p>2.1.1</p> <p>2.1.2</p>

๗/๗

๗/๗

คุณลักษณะเฉพาะของรถทางหลวง	คุณลักษณะเฉพาะที่เสนอ
<p>2.1.3 แรงบิดสูงสุดไม่น้อยกว่า 340 นิวตันเมตร ที่รอบเครื่องยนต์ไม่เกิน 2,800 รอบต่อนาที</p> <p>2.1.4 ใช้ระบบไฟฟ้า 12 โวลต์ แบบอัลเตอร์เนเตอร์</p> <p>2.2 ระบบส่งกำลัง</p> <p>เป็นชนิดเกียร์กระปุก (Floor Shift) แบบชิงโครเมช มีเกียร์เดินหน้าไม่น้อยกว่า 5 เกียร์ และถอยหลัง 1 เกียร์</p> <p>2.3 ระบบบังคับล้อ</p> <p>2.3.1 เป็นพวงมาลัยบังคับเดี่ยวแบบปรับระดับได้อยู่ด้านขวา แบบแร็ค แอนด์พินเนียน (Rack & Pinion) พร้อม Power ช่วย</p> <p>2.3.2 มีรัศมีวงเลี้ยวแคบสุดไม่เกิน 6.4 เมตร</p> <p>2.3.3 แกนพวงมาลัยสามารถยุบตัวได้</p> <p>2.4 ระบบห้ามล้อ</p> <p>2.4.1 ใช้ระบบห้ามล้อแบบไฮดรอลิก เสริมกำลังแบบหม้อสุญญากาศ</p> <p>2.4.2 ห้ามล้อหน้าเป็นแบบจาน (Disc) และห้ามล้อหลังเป็นแบบดรัม(Drum)</p> <p>2.4.3 มีห้ามล้อมือขณะจอด (Parking Brake)</p> <p>2.4.4 มีระบบป้องกันล้อล็อกขณะเบรก ABS (Anti-Lock Brake System)</p> <p>2.4.5 เป็นเบรกแบบยุบตัวได้ เมื่อเกิดการชนด้านหน้า</p>	<p>2.1.3</p> <p>2.1.4</p> <p>2.2</p> <p>2.3</p> <p>2.3.1</p> <p>2.3.2</p> <p>2.3.3</p> <p>2.4</p> <p>2.4.1</p> <p>2.4.2</p> <p>2.4.3</p> <p>2.4.4</p> <p>2.4.5</p>

๒๗.

๗/๗

คุณลักษณะเฉพาะของโครงการทางหลวง	คุณลักษณะเฉพาะที่เสนอ
<p>2.5 ระบบรองรับน้ำหนักและล้อ</p> <p>2.5.1 ล้อและยางสามารถสลับเปลี่ยนกันได้ทุกล้อ</p> <p>2.5.2 ล้อคูมินมัลติลอยด์ (ล้อแม็กซ์) พร้อมยางเรเดียล ขนาดตามมาตรฐานผู้ผลิต</p> <p>2.5.3 ระบบกันสะเทือนตามมาตรฐานผู้ผลิต</p> <p>2.6 <u>ห้องโดยสาร</u></p> <p>2.6.1 ตัวถังสร้างด้วยเหล็กทั้งหมด และกระจกห้องโดยสารทั้งหมดเป็นแบบนิรภัย</p> <p>2.6.2 ประตูด้านข้างทั้ง 2 บาน เลื่อนกระจกขึ้น-ลงได้ด้วยระบบไฟฟ้า</p> <p>2.6.3 กระจกมองข้างซ้าย-ขวา สามารถปรับได้ด้วยระบบไฟฟ้า ซึ่งประกอบด้วยและผลิตตามมาตรฐานจากโรงงานผู้ผลิต</p> <p>2.6.4 มีระบบเซ็นทรัลล็อก</p> <p>2.6.5 เบาะนั่งด้านหน้าสำหรับพนักงานขับและผู้โดยสารแยกเป็น 2 ชุด ปรับเอนได้อเนกหน้าและถอยหลังได้</p> <p>2.6.6 ช่องว่างด้านหลังคนขับมีเบาะนั่งแถวเดียวยาวตลอด ทั้ไปทางด้านหน้าของตัวรถ</p> <p>2.6.7 ติดตั้งกันชนหลังที่มีลักษณะใช้เหยียบก้านการขึ้นลง โดยสามารถรับน้ำหนักรวมได้ไม่น้อยกว่า 200 กิโลกรัม โดยไม่แอ่นหรือโค้งงอ โดยให้เสนอแบบให้กรรมการพิจารณา</p> <p>2.6.8 ห้องโดยสารแบบมีช่องว่างด้านหลังคนขับ (Cab)</p>	<p>2.5</p> <p>2.5.1</p> <p>2.5.2</p> <p>2.5.3</p> <p>2.6</p> <p>2.6.1</p> <p>2.6.2</p> <p>2.6.3</p> <p>2.6.4</p> <p>2.6.5</p> <p>2.6.6</p> <p>2.6.7</p> <p>2.6.8</p>




คุณลักษณะเฉพาะของรถทางหลวง	คุณลักษณะเฉพาะที่เสนอ
<p>2.7 <u>น้ำหนักและมิติ</u></p> <p>2.7.1 น้ำหนักรถ (ไม่รวมน้ำหนักบรรทุก) ไม่เกิน 2,000 กิโลกรัม</p> <p>2.7.2 ความยาวช่วงล้อ (Wheel base) ไม่น้อยกว่า 3,050 มิลลิเมตร</p> <p>2.7.3 ระดับต่ำสุดของตัวรถ (Ground Clearance) ไม่น้อยกว่า 200 มิลลิเมตร</p> <p>3. <u>ความต้องการอื่นๆ</u></p> <p>3.1 <u>หลังคาและที่นั่งตอนหลัง</u></p> <p>รถทุกคันจะต้องติดตั้งหลังคาและที่นั่งตอนหลังตามรายละเอียดประกอบคุณลักษณะเฉพาะแนบท้าย</p> <p>3.2 <u>อุปกรณ์อำนวยความสะดวกและปลอดภัย</u></p> <p>ต้องมีครบถ้วนตามมาตรฐานผู้ผลิตและมีอุปกรณ์อื่นๆ ตามความจำเป็นโดยอย่างน้อยต้องประกอบด้วยอุปกรณ์ต่างๆ ดังต่อไปนี้</p> <p>3.2.1 ติดตั้งเครื่องปรับอากาศขนาดตามมาตรฐานที่กำหนดให้ผู้ซื้อทั่วไป ขนาดเหมาะสมแก่การใช้งาน และติดตั้งกระจกแสงให้เต็มกระจกทุกบาน ดังนี้</p>	<p>2.7</p> <p>2.7.1</p> <p>2.7.2</p> <p>2.7.3</p> <p>3. <u>ความต้องการอื่นๆ</u></p> <p>3.1</p> <p>3.2</p> <p>3.2.1</p>





คุณลักษณะเฉพาะของกรมทางหลวง	คุณลักษณะเฉพาะที่เสนอ
<p>3.2.1.1 กระจากด้านหน้า ติดฟิล์มเซรามิกยี่ห้อ Lamina รุ่น L40 Digital CTX, ยี่ห้อ Xtra-Cole รุ่น XC20CM, ยี่ห้อ Hi-Kool รุ่น UV35A, ยี่ห้อ 3M รุ่น Ceramic 50, ยี่ห้อ VOX รุ่น CS40 หรือ ฟิล์มเซรามิกเทียบเท่า</p> <p>3.2.1.2 กระจากด้านข้างและด้านหลัง ติดฟิล์มเซรามิกยี่ห้อ Lamina รุ่น L30 Digital CTX, ยี่ห้อ Xtra-Cole รุ่น XC15CM, ยี่ห้อ Hi-Kool รุ่น UV25A, ยี่ห้อ 3M รุ่น Ceramic 40, ยี่ห้อ VOX รุ่น CS60 หรือฟิล์มเซรามิกเทียบเท่า</p> <p>3.2.1.3 ฟิล์มกรองแสงต้องมีหนังสือรับรองอายุการใช้งาน (ไม่ล่อน ลอก พอง บวม หรือแตกร้า) ไม่น้อยกว่า 5 ปี โดยมีหนังสือรับรองจากบริษัทผู้ผลิต</p> <p>3.2.2 วิทียูพร้อมเครื่องเล่น CD หรือ DVD ดิจรอนต์ตามมาตรฐานผู้ผลิตที่จำหน่ายให้ผู้ซื้อทั่วไป</p> <p>3.2.3 ติดตั้งเครื่องดับเพลิงยกหัวชนิดผงเคมีแห้ง ขนาดน้ำหนักผงเคมีแห้งที่บรรจุไม่น้อยกว่า 1 กิโลกรัม ตามมาตรฐาน มอก.332-2537 หรือที่ดีกว่าตามที่ สมอ. เปลี่ยนแปลง</p> <p>3.2.4 ที่ปัดน้ำฝนระบบไฟฟ้าแบบทวนเวลา และปรับได้ไม่น้อยกว่า 2 จังหวะ พร้อมที่ฉีดน้ำล้างกระจก</p> <p>3.2.5 ผ้ายางปูพื้นภายในตัวรถ 4 อัน</p>	<p>3.2.1.1</p> <p>3.2.1.2</p> <p>3.2.1.3</p> <p>3.2.2</p> <p>3.2.3</p> <p>3.2.4</p> <p>3.2.5</p>

๒๗

๒๗

คุณลักษณะเฉพาะของกรมทางหลวง	คุณลักษณะเฉพาะที่เสนอ
<p>3.2.6 กระจกมองหลังสามารถปรับลดแสงสะท้อนได้ ติดตั้งภายในตัวรถ 1 อัน</p> <p>3.2.7 ที่บังแดดภายในห้องโดยสาร 2 อัน</p> <p>3.2.8 ที่สำหรับลากจูงหน้าตามมาตรฐานผู้ผลิต และติดตั้งที่ลากจูงด้านหลัง ซึ่งมีลักษณะมั่นคงแข็งแรงในตำแหน่งที่เหมาะสมแก่การใช้งาน (เสนอรูปแบบเพื่อประกอบการพิจารณา)</p> <p>3.2.9 ฝาปิดถังน้ำมันแบบเปิดจากด้านในตัวรถ</p> <p>3.2.10 ไฟถอยหลัง ไฟสัญญาณบอกทิศทาง และไฟสัญญาณฉุกเฉิน</p> <p>3.2.11 ยางอะไหล่พร้อมกระโถล 1 ชุด พร้อมที่ยึดเก็บ</p> <p>3.2.12 เข็มชี้ดนิรภัยแบบยี่ด 3 จุด สำหรับที่นั่งตอนหน้า</p> <p>3.2.13 มาตรการครอบเครื่องยนต์ตามมาตรฐานผู้ผลิต</p> <p>3.2.14 เครื่องมือประจำรถ พร้อมแม่แรงและประแจถอดล้อ ตามมาตรฐานผู้ผลิต 1 ชุด (ให้เสนอรายการเพื่อประกอบการพิจารณา)</p> <p>3.2.15 มีกุญแจรีโมท ซึ่งประกอบและผลิตจากโรงงานผู้ผลิต</p> <p>3.2.16 มีถุงลมนิรภัยตามมาตรฐานผู้ผลิต</p> <p>3.2.17 ติดตั้งปั๊มปุ๋ยระบบวัสดุขี้หมู ผลิตจากโพลีเอทิลีนความหนาแน่นสูง (HDPE) พร้อมหัวฉีดสัณฐาน ผลิตจากโรงงานที่ได้มาตรฐาน ISO 9001 ขนาดเท่ากระบอกท้ายรถที่จะติดตั้ง</p> <p>3.2.18 ติดตั้งไฟสัญญาณฉุกเฉินสี่เหลี่ยม แบบแผงยาวบนหลังคาอลูมิเนียม ด้านหน้า 1 ชุด และด้านหลัง 1 ชุด ดังนี้</p>	<p>3.2.6</p> <p>3.2.7</p> <p>3.2.8</p> <p>3.2.9</p> <p>3.2.10</p> <p>3.2.11</p> <p>3.2.12</p> <p>3.2.13</p> <p>3.2.14</p> <p>3.2.15</p> <p>3.2.16</p> <p>3.2.17</p> <p>3.2.18</p>




คุณลักษณะเฉพาะของกรรมทางหลวง	คุณลักษณะเฉพาะที่เสนอ
<p>3.2.18.1 เป็นโคมไฟสัญญาณฉุกเฉินชนิดกระพริบสีเหลือง โคมครอบทำจากโพลีคาร์บอเนต</p> <p>3.2.18.2 ติดตั้งบนโครงโลหะ (BAR) หรือแทนวาง ตามมาตรฐานผู้ผลิต</p> <p>3.2.18.3 ขนาดของโคมไฟ ยาวไม่น้อยกว่า 1,000 มิลลิเมตร ความสูงไม่เกิน 80 มิลลิเมตร</p> <p>3.2.18.4 หลอดไฟ LED ติดตั้งภายในโคม 4 ทิศทาง</p> <p>3.2.18.5 ควบคุมสัญญาณไฟกระพริบจากภายในตัวรถ</p> <p>3.2.18.6 เป็นผลิตภัณฑ์จากโรงงานผู้ผลิตที่ได้รับมาตรฐาน ISO 9001 และผ่านมาตรฐานการทดสอบ ECE Regulation 65</p> <p>3.2.18.7 รับประกันคุณภาพตามสภาพการใช้งานปกติเป็นเวลา ไม่น้อยกว่า 1 ปี</p>	<p>3.2.18.1</p> <p>3.2.18.2</p> <p>3.2.18.3</p> <p>3.2.18.4</p> <p>3.2.18.5</p> <p>3.2.18.6</p> <p>3.2.18.7</p>
<p>4. สี บรอนซ์เงิน</p> <p>5. รายละเอียดและเงื่อนไขประกอบคุณลักษณะเฉพาะ</p> <p>5.1 รายละเอียดของหลังคาและที่นั่งตอนหลัง (ดูแบบตัวอย่าง แสดงลักษณะตามเอกสารแนบ)</p> <p>5.1.1 เสาและโครงเหล็กหลังคาแนวขวางใช้ท่อเหล็กกล้าอบสังกะสีขนาดเส้นผ่าศูนย์กลางภายนอกไม่น้อยกว่า 31 มิลลิเมตร (เกณฑ์ความคลาดเคลื่อน 0.1 มิลลิเมตร) หนาไม่น้อยกว่า 2.0 มิลลิเมตร (เกณฑ์ความคลาดเคลื่อน 0.1 มิลลิเมตร) ท่อนเดี่ยวดัดโค้งจากซ้ายไปขวา จำนวนไม่น้อยกว่า 4 อัน ความสูงของหลังคาไม่น้อยกว่า 900 มิลลิเมตร (เกณฑ์ความคลาดเคลื่อน 50 มิลลิเมตร)</p>	<p>4. สี</p> <p>5. รายละเอียดและเงื่อนไขประกอบคุณลักษณะเฉพาะ</p> <p>5.1</p> <p>5.1.1</p>

คุณลักษณะเฉพาะที่เสนอ	คุณลักษณะเฉพาะของกรมทางหลวง
5.1.2	<p>5.1.2 ตอนบนมีเหล็กยึดโครงหลังคาตามข้อ 1.1 ไม่น้อยกว่า 4 อัน ใช้ท่อเหล็กกล้าออบสังกะสีเส้นผ่าศูนย์กลางภายนอกไม่น้อยกว่า 22 มิลลิเมตร (เกณฑ์ความคลาดเคลื่อน 0.1 มิลลิเมตร) หนาไม่น้อยกว่า 2.0 มิลลิเมตร (เกณฑ์ความคลาดเคลื่อน 0.1 มิลลิเมตร) และมีโครงเหล็กยื่นออกไปเพื่อเป็นโครงหลังคาคลุมช่วงห้องโดยสารตอนหน้า</p> <p>5.1.3 ที่นั่งพับขึ้น-ลงได้ โครงสร้างเหล็กทั้งหมด พร้อมรอยเชื่อมที่มั่นคง แข็งแรง กว้างไม่น้อยกว่า 380 มิลลิเมตร ใช้เบาะพองน้ำอัด หนาไม่น้อยกว่า 75 มิลลิเมตร และพนักพิงหลังกว้างไม่น้อยกว่า 150 มิลลิเมตร ใส่พองน้ำอัดที่นั่งและพนักพิงด้วยหนังเทียม</p> <p>5.1.4 หลังคาใช้แผ่นอลูมิเนียมมีความหนาไม่น้อยกว่า 0.75 มิลลิเมตร ครอบคลุมไปจนถึงช่วงห้องโดยสารตอนหน้า และมีช่องเปิดให้อากาศเข้า สามารถเปิด-ปิดได้ ขนาดเหมาะสมแก่การใช้งาน โดยมีผ้าใบชนิดที่สามารถกั้นน้ำได้ขนาดหน้าหนาไม่น้อยกว่า 500 กรัมต่อตารางเมตร ปิดด้านข้างและด้านบนพร้อมอุปกรณ์การยึดและเก็บขึ้น-ลง ให้มั่นคง สำหรับด้านบนทำใช้พลาสติกโปร่งแสงขนาดใกล้เคียงกับกระจกหลังของห้องโดยสารตอนหน้าเย็บติดผ้าใบ</p>




คุณลักษณะเฉพาะของกรมทางหลวง	คุณลักษณะเฉพาะที่เสนอ
<p>5.2 เงื่อนไขของผลิตภัณฑ์</p> <p>5.2.1 ต้องเป็นผลิตภัณฑ์ตามมาตรฐานการประกอบจากโรงงานของบริษัทผู้ผลิตประจำรุ่นนั้น อุปกรณ์ประกอบต่างๆ จะต้องมีความภาพและมีจำนวนครบถ้วน เป็นไปตามที่ผู้ผลิต (MANUFACTURERS) และผู้จัดจำหน่าย (SOLE DISTRIBUTOR) ได้กำหนดเสนอขาย ให้แก่ลูกค้าในท้องถิ่นโดยทั่วไป เป็นของใหม่ล่าสุด (BRAND NEW & LATEST MODEL)</p> <p>5.2.2 ผลิตภัณฑ์และส่วนประกอบถูกต้องครบถ้วน เป็นไปตาม พ.ร.บ. และกฎหมายที่เกี่ยวข้อง</p> <p>5.2.3 เป็นยี่ห้อ/รุ่นที่มีตัวแทนจำหน่ายอะไหล่และบริการในประเทศไทย</p> <p>5.3 เงื่อนไขการยื่นข้อเสนอ</p> <p>5.3.1 ยี่ห้อของผลิตภัณฑ์ที่นำเสนอเป็นผลิตภัณฑ์ที่ผลิตประกอบในประเทศไทย และได้รับมาตรฐาน มอก. 2550-2554 (มาตรฐานไอเสียยูโร 4) หรือที่ดีกว่าตามที่ สมอ. เปลี่ยนแปลง (ให้แนบหลักฐานใบอนุญาตให้แสดงเครื่องหมาย มอก. เพื่อประกอบการพิจารณา)</p> <p>5.3.2 แจ้งสถานที่ผลิตพร้อมแสดงใบอนุญาตประกอบกิจการโรงงานว่าเป็นไปตาม พ.ร.บ. โรงงาน พ.ศ. 2535 หรือ พ.ศ. 2562 ซึ่งแสดงว่ากระทรวงอุตสาหกรรมอนุญาตให้ทำการผลิตหรือประกอบผลิตภัณฑ์ที่เสนอได้ (ร.ง.4) โดยโรงงานที่ผลิตหรือประกอบจะต้องได้รับมาตรฐาน ISO 9001</p>	<p>5.2</p> <p>5.2.1</p> <p>5.2.2</p> <p>5.2.3</p> <p>5.3</p> <p>5.3.1</p> <p>5.3.2</p>




คุณลักษณะเฉพาะที่เสนอ	คุณลักษณะเฉพาะที่เสนอ
<p>5.3.3 กรณีที่ผลิตหรือประกอบหลังคาและที่นั่งตอนหลังในประเทศไทย จะต้อง</p> <p>5.3.3.1 เจ้งสถานที่ผลิตพร้อมแสดงใบอนุญาตประกอบกิจการ โรงงานว่าเป็นไปตาม พ.ร.บ. โรงงาน พ.ศ.2535 หรือ พ.ศ. 2562 ซึ่งแสดงว่ากระทรวงอุตสาหกรรมอนุญาตให้ทำการผลิต หรือประกอบผลิตภัณฑ์ที่เสนอได้ (ร.ง. 4)</p> <p>5.3.3.2 แนวแบบแสดงลักษณะ ขนาด และการติดตั้งชุดอุปกรณ์ ประกอบรถ เช่น ชุดหลังคา ชุดหน้าต่างผ้าใบกันน้ำ ด้านข้าง และด้านท้าย ชุดที่นั่งตอนหลังซึ่งมีวิศวกรที่ได้รับใบอนุญาต ประกอบวิชาชีพควบคุม ระดับสามัญวิศวกรเครื่องกลขึ้นไป เป็นผู้รับรอง และวิศวกรระดับภาคีวิศวกรเครื่องกลขึ้นไป ควบคุมรับรองการผลิตประกอบผลิตภัณฑ์นั้น เป็น ผู้รับผิดชอบควบคุมการผลิตหรือประกอบ (ให้แนบหลักฐาน เพื่อประกอบการพิจารณา)</p> <p>5.4 ผู้ยื่นข้อเสนอจะต้องแจ้งให้เป็นที่แล้วจากฝ่ายจากผู้ผลิตหรือ ตัวแทนจำหน่ายในประเทศไทย โดยยื่นในวันที่ยื่นข้อเสนอ (ให้แนบเอกสาร เพื่อประกอบการพิจารณา)</p> <p>5.5 ผู้ยื่นข้อเสนอตามข้อ 5.4จะต้องแนบเอกสารหลักฐานยืนยันการให้บริการ ที่ลดต้นทุน และข้อมูลการขาย ตลอดจนให้การรับประกันผลิตภัณฑ์ตาม สัญญา พร้อมรายละเอียดการให้บริการ และระบุชื่อพร้อมแจ้งจำนวน ศูนย์บริการจากผู้ผลิตหรือผู้จัดจำหน่าย ซึ่งกรมทางหลวงสามารถนำรถเข้า</p>	<p>5.3.3</p> <p>5.3.3.1</p> <p>5.3.3.2</p> <p>5.4</p> <p>5.5</p>

คุณลักษณะเฉพาะของกรมทางหลวง	คุณลักษณะเฉพาะที่เสนอ
<p>บริการในศูนย์บริการต่างๆ ของผู้ยื่นข้อเสนอทั่วประเทศที่มีอยู่ได้ ซึ่งศูนย์บริการดังกล่าว จะต้องเป็นศูนย์บริการที่ได้มาตรฐาน โดยศูนย์บริการจะต้องมีเครื่องหมายความทางการค้าของยี่ห้อยานพาหนะที่เสนอต่อทางราชการอย่างชัดเจนและให้บริการเฉพาะยี่ห้อยานพาหนะที่เสนอเท่านั้น พร้อมมีช่างผู้ชำนาญการ และคลังอะไหล่ที่ได้มาตรฐานและศูนย์บริการ จะต้องได้รับการแต่งตั้งจากตัวแทนจำหน่ายสินค้าในประเทศไทยที่ได้รับการแต่งตั้งจากผู้ผลิตโดยตรง โดยผู้ประสงค์จะยื่นข้อเสนอจะต้องแนบหนังสือแต่งตั้งศูนย์บริการอย่างเป็นทางการ โดยศูนย์บริการที่เสนอต้องตั้งในพื้นที่ต่างๆทุกจังหวัดทั่วประเทศ</p> <p>5.6 เงื่อนไขการส่งมอบ</p> <p>5.6.1 ต้องส่งมอบของในสภาพพร้อมใช้งานได้ทันที มีอุปกรณ์ตามมาตรฐานผู้ผลิตครบถ้วน พร้อมน้ำมันเชื้อเพลิงเต็มถัง</p> <p>5.6.2 ต้องส่งมอบที่ส่งมอบต้องมีอายุนับจากวันที่ผลิตไม่เกิน 6 เดือน ณ วันส่งมอบ</p> <p>5.6.3 ผลิตภัณฑ์ที่ส่งมอบต้องพ้นวัสดุกันสนิม ดังนี้</p> <p>5.6.3.1 ต้องพ่นน้ำยากันสนิมสำหรับภายในประตู และตามบล็อกลูกตัวถังรอบคัน โดยใช้ยาเฉพาะและเหมาะสมกับชิ้นส่วนดังกล่าว</p> <p>5.6.3.2 ต้องพ่นน้ำยากันสนิมสำหรับโครงฝากระโปรง ท้องเครื่องและตามตะเข็บ โดยใช้ยาเฉพาะและเหมาะสมกับชิ้นส่วนดังกล่าว</p>	<p>5.5</p> <p>5.5.1</p> <p>5.5.2</p> <p>5.5.3</p> <p>5.5.3.1</p> <p>5.5.3.2</p>





คุณลักษณะเฉพาะที่เสนอ	คุณลักษณะเฉพาะของกรมทางหลวง
5.6.3.3	5.6.3.3 ต้องพยานำยากันสนิมสำหรับบังโคลน และใต้ท้องรถ โดยใช้น้ำยาเฉพาะ และเหมาะสมกับชิ้นส่วนดังกล่าว
5.6.3.4	5.6.3.4 หนังสือรับรองการรับประกันจากผู้ผลิต หรือผู้จัดจำหน่ายผลิตภัณฑ์กันสนิม ไม่น้อยกว่า 5 ปี หรือ 100,000 กิโลเมตร
5.7	5.7 มีหนังสือคู่มือประจำผลิตภัณฑ์พร้อม CD หรือ DVD หรือ Flashdrive ซึ่งอย่างน้อยต้องประกอบด้วย
5.7.1	5.7.1 หนังสือคู่มือแนะนำการใช้ (Operator's manual) เป็นภาษาไทย 1 เล่ม
5.7.2	5.7.2 หนังสือคู่มือการซ่อมบำรุง (Workshop manual) เป็นภาษาไทยหรือภาษาอังกฤษ 1 เล่ม
5.7.3	5.7.3 หนังสือคู่มืออะไหล่ (Parts book) เป็นภาษาไทยหรือภาษาอังกฤษ 1 เล่ม
5.8	หนังสือคู่มือ จะต้องมีเนื้อหาครอบคลุมทุกส่วนทุกระบบ
5.8	5.8 กรมทางหลวงจะจ่ายเงินให้ผู้ขายเมื่อผู้ขายได้จัดทำข้อมูลรายละเอียดเกี่ยวกับเครื่องจักร/ยานพาหนะที่ขายตามแบบฟอร์มของกรมทางหลวง (ขอแบบฟอร์มได้ที่สำนักเครื่องกลและสื่อสาร) และจัดทะเบียนให้เป็นกรรมสิทธิ์ของกรมทางหลวงโดยถูกต้องตามกฎหมายแล้ว ค่าธรรมเนียมในการจดทะเบียนผู้ขายเป็นผู้ออกค่าใช้จ่ายทั้งสิ้น (การจ่ายเงินนอกเหนือจากข้อกำหนดนี้ ให้เป็นไปตามระเบียบหรือข้อกำหนดเพิ่มเติมของทางราชการ)




	คุณลักษณะเฉพาะที่เสนอ
<p>คุณลักษณะเฉพาะของกรมทางหลวง</p>	<p>5.9 หลังจากการตรวจรับสิ่งของแล้วเสร็จ กรมทางหลวงจะออกหนังสือให้กับผู้ขาย เพื่อนำไปเบิกเงินภาษีประจำปี และจดทะเบียนให้เป็นกรรมสิทธิ์ของกรมทางหลวง ผู้ขายจะต้องดำเนินการให้กรมทางหลวงภายใน 30 วัน นับตั้งแต่วันที่ผู้ขายรับหนังสือรับรองที่กรมทางหลวงจัดทำให้</p> <p>5.10 จะต้องมอบเอกสารหลักฐานประจำรถ ที่สามารถนำไปแสดงต่อศูนย์บริการเพื่อขอรับบริการหล่อล้อตามสัญญา และหากเอกสารหลักฐานที่มอบให้กับกรมทางหลวงแล้วเกิดการสูญหาย ผู้ขายยังคงต้องรับผิดชอบในการให้บริการตามสัญญาต่อไป</p>
<p>6. การรับประกันและการหลังการขาย</p>	<p>6.1 ผู้ขายจะต้องประกันในการชำรุดเสียหายของผลิตภัณฑ์ที่ส่งมอบตามเงื่อนไข การรับประกันของผู้ผลิตที่ให้แก่ผู้ซื้อทั่วไป แต่หากการรับประกันของผู้ผลิตน้อยกว่า 1 ปี ผู้ขายจะต้องรับประกันไม่น้อยกว่า 1 ปี การรับประกันระยะเวลาการรับประกันนับจากรวันที่จดทะเบียนให้เป็นกรรมสิทธิ์ของกรมทางหลวงเรียบร้อยแล้ว โดยทำเป็นสัญญาไว้กับกรมทางหลวง ซึ่งกรมทางหลวงจะคืนค่าประกันสัญญาให้ หลังจากครบกำหนด 1 ปี</p> <p>6.2 การรับประกันจะต้องรับประกันความชำรุดเสียหายทุกกรณี เว้นแต่กรณีที่เกิดจากการเสื่อมสภาพตามการใช้งานปกติ หรือเกิดจากการใช้ผิดวิธี การแก้ไขความชำรุดเสียหายที่รับประกันนี้ ผู้ขายจะต้องรับผิดชอบค่าใช้จ่ายทั้งสิ้นเอง และต้องดำเนินการให้เสร็จสิ้นภายใน 30 วัน นับจากรวันที่ผู้ขายได้ทราบการแจ้งถึงความชำรุดเสียหาย มิฉะนั้นผู้ขายจะต้องเสียค่าปรับเป็นรายวันในอัตราร้อยละ 0.1 ของราคาต่อหน่วยตามวงเงินงบประมาณ จนกว่าการแก้ไขแล้วเสร็จ หรือผู้ขายจัดส่งผลิตภัณฑ์ประเภทและชนิดเดียวกันไปให้ใช้งานทดแทน จนกว่าจะซ่อมผลิตภัณฑ์ที่ชำรุดเสียหายแล้วเสร็จ และถูกนำมาใช้งานตามปกติ</p>





คุณลักษณะเฉพาะของกรมทางหลวง	คุณลักษณะเฉพาะที่เสนอ
<p>6.3 การชำระค่าเสียหายของผลิตภัณฑ์ในระยะเวลาประกันนี้ ผู้ขายต้องดำเนินการแก้ไข ณ ที่ผลิตภัณฑ์ถูกใช้งานอยู่ หรือหากจะต้องมีการโยกย้ายเพื่อทำการแก้ไข ผู้ขายต้องเสียค่าใช้จ่ายเพื่อการันต์ด้วยทั้งสิ้น</p> <p>6.4 ผู้ขายต้องเตรียมอะไหล่ของผลิตภัณฑ์ที่ส่งมอบไว้บริการในระยะเวลา 5 ปี เมื่อมีการสั่งซื้ออะไหล่ โดยที่กรมทางหลวงไม่ต้องผูกพันในการสั่งซื้ออะไหล่จากผู้ขาย</p> <p>6.5 ภายหลังการซื้อสายเคเบิลจสมรณ ผู้ขายจะต้องทำบริการหล่อลื่นและบริกรอื่นๆ ตามกำหนดระยะเวลาตามมาตรฐานของตารางการบำรุงรักษาที่ระบุรายละเอียดครบถ้วนในสมุดรับประกันรถหรือสมุดคู่มือการใช้รถของผู้ผลิต และให้บริการอื่นๆ ที่จำเป็นเพื่อให้ผลิตภัณฑ์นั้นทั้งหมดอยู่ในสภาพดี ตามที่แจ้งต่อท้องตลาดและประชาชนทั่วไป ทั้งนี้อย่างน้อยต้องไม่ต่ำกว่า 2 ปี หรือ 50,000 กิโลเมตร อย่างไม่อย่างหนึ่งถึงก่อน โดยผู้ขายไม่คิดค่าใส่กรอง ค่าน้ำมันหล่อลื่น และผลิตภัณฑ์หล่อลื่นที่เกี่ยวข้อง (เช่น น้ำมันเกียร์ น้ำมันเฟืองท้าย น้ำมันคลัตช์ น้ำมันเบรก ถ้ามี) ค่าอะไหล่ ค่าแรง และค่าบริการ โดยให้หน่วยงานผู้ครอบครองรถของกรมทางหลวงนำรถเข้าบริการตามศูนย์บริการของผู้ผลิต</p>	<p>6.3</p> <p>6.4</p> <p>6.5</p> <p>ยี่ห้อ.....แบบ/รุ่น.....ประเทศ.....</p>



๙
๑

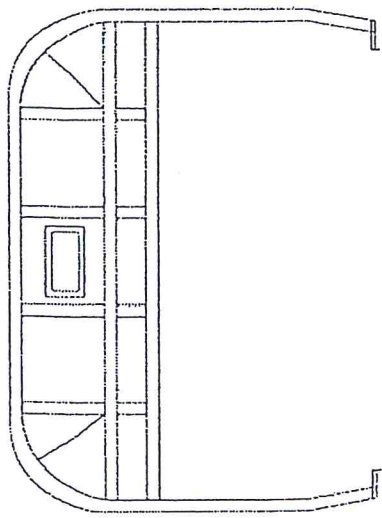
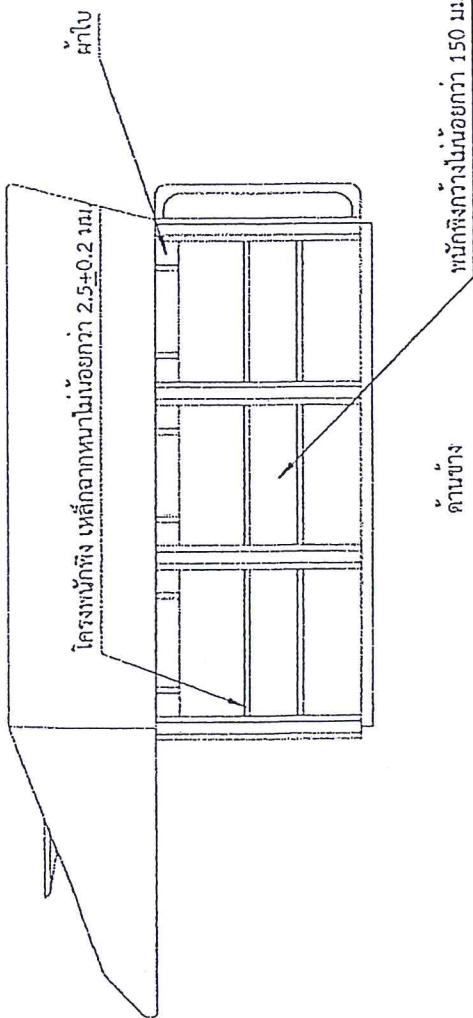
(ลงนาม).....ผู้เสนอราคา
(.....)
ประทีปตรา (ถ้ามี)

คุณลักษณะเฉพาะของกรมทางหลวง	คุณลักษณะเฉพาะที่เสนอ
<p>หมายเหตุ</p> <ol style="list-style-type: none">1. หลักเกณฑ์การพิจารณาคัดเลือกข้อเสนอ โดยใช้เกณฑ์ราคา2. สถานที่ส่งของ กองการวัสดุ กรมทางหลวง นครศรีอยุธยา แขวงทุ่งพญาไท เขตราชเทวี กทม.	

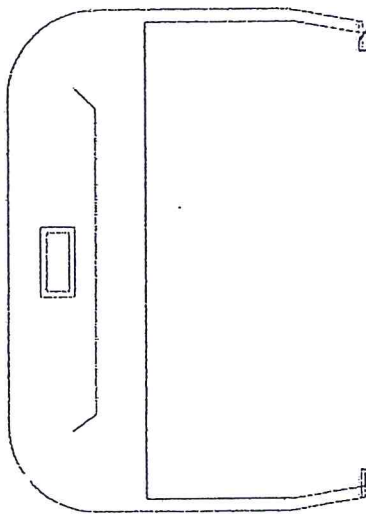
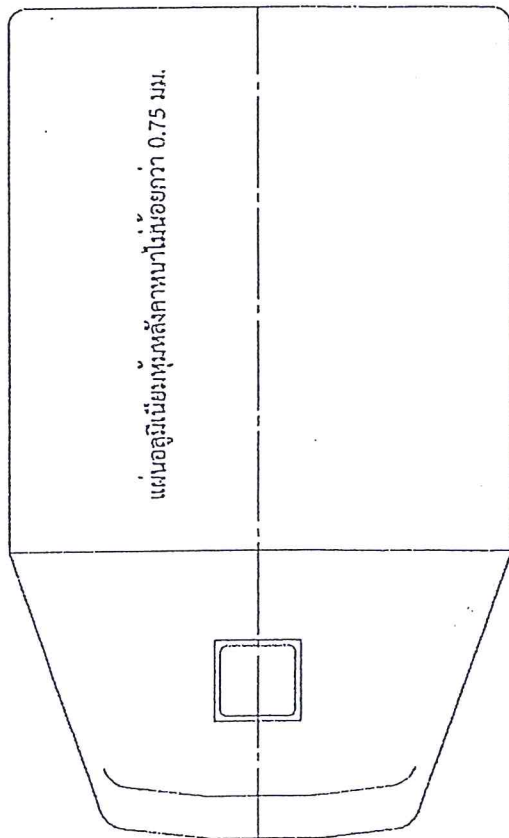


๗๗.

แบบแสดงลักษณะหลังคาอคูมิเนียม ตามรายละเอียดและเงื่อนไขประกอบคุณลักษณะเฉพาะ



คาบหลัง

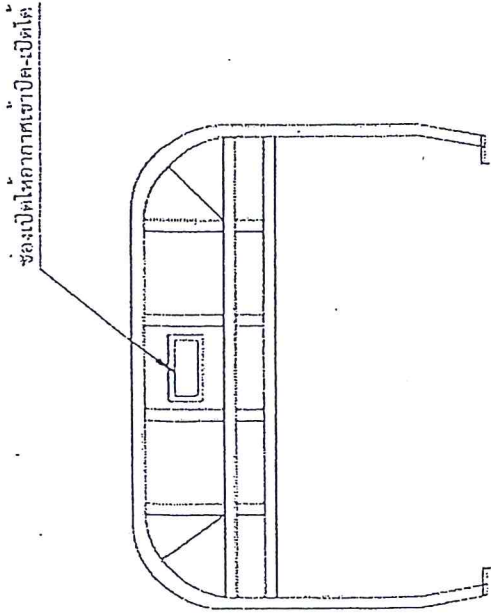


น็อตยึดโครงหลังคาติดกับกระเบื้อง
ไซน็อตสแตนเลส

นส.

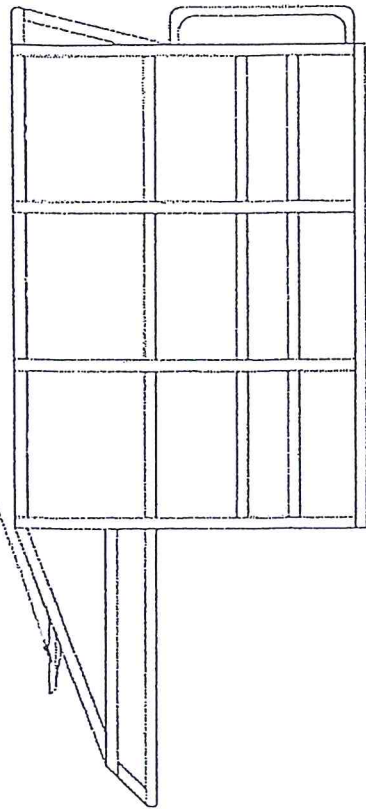
๗/๑

แบบแสดงลักษณะหลังคาคลุมนิมม ตามรายละเอียดและเงื่อนไขประกอบคุณลักษณะเฉพาะ



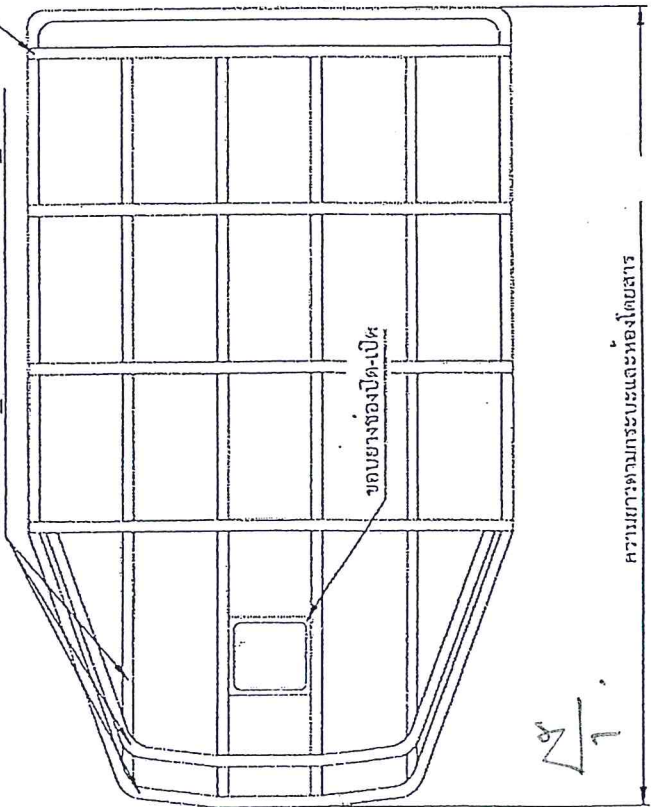
หน้าหน้า

ช่องเปิดเพื่ออากาศเข้า-ปิดได้



ท่อเหล็กถักยาสังกะสีเส้นผ่าศูนย์กลางภายนอก ไม่น้อยกว่า 31±0.1 มม. หน้าไม่น้อยกว่า 2.0±0.1 มม.

ท่อเหล็กถักยาสังกะสีเส้นผ่าศูนย์กลางภายนอก ไม่น้อยกว่า 22±0.1 มม. หน้าไม่น้อยกว่า 2.0±0.1 มม.



ท่อเหล็กถักยาสังกะสีเส้นผ่าศูนย์กลางภายนอก ไม่น้อยกว่า 31±0.1 มม. หน้าไม่น้อยกว่า 2.0±0.1 มม.

ความกว้างตามขนาดกระเบ

ความสูงไม่น้อยกว่า 900±50 มม.

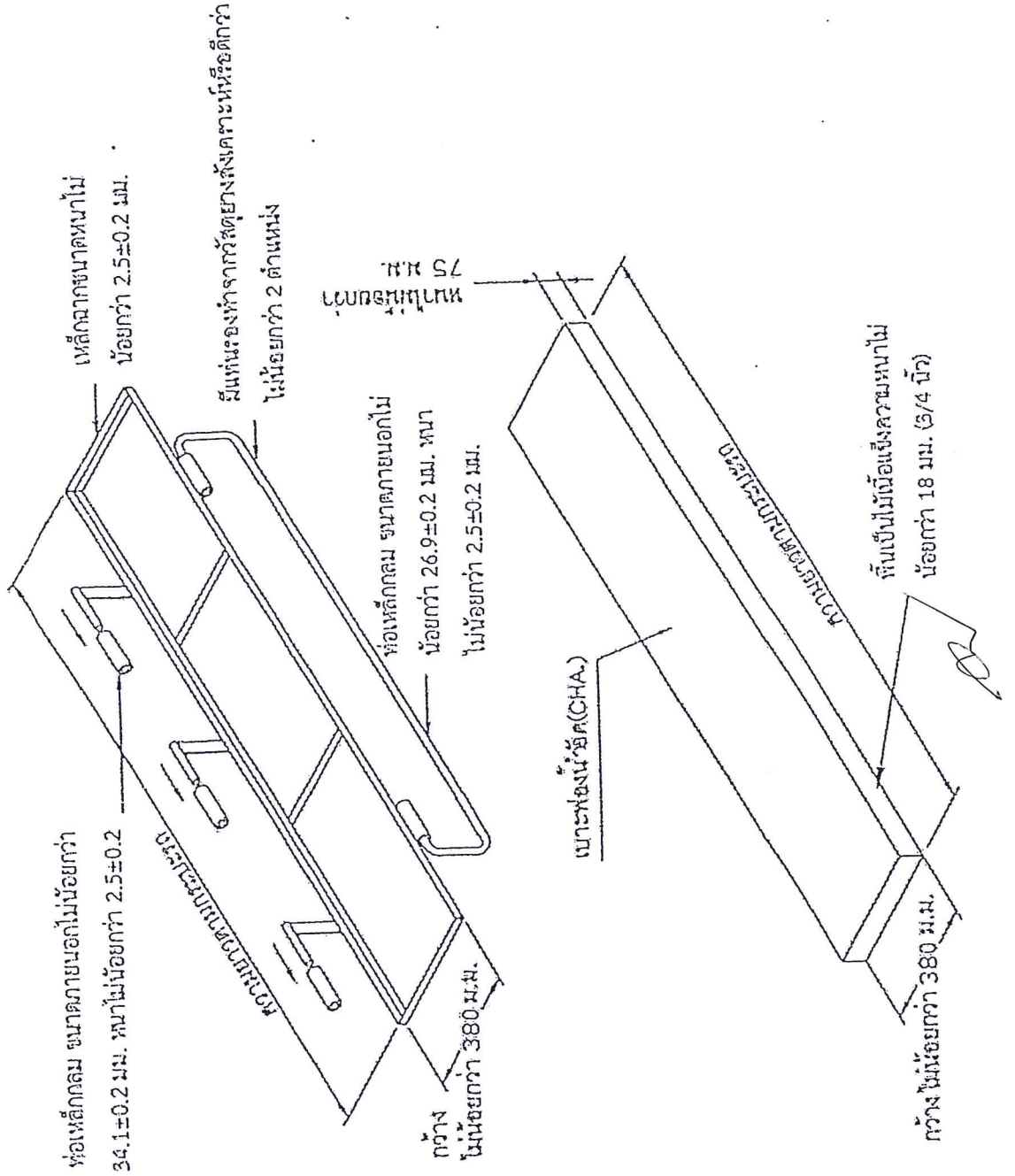
หน้า

ด้านหลัง

หน้า

ความยาวความกระชับและห้องโดยสาร

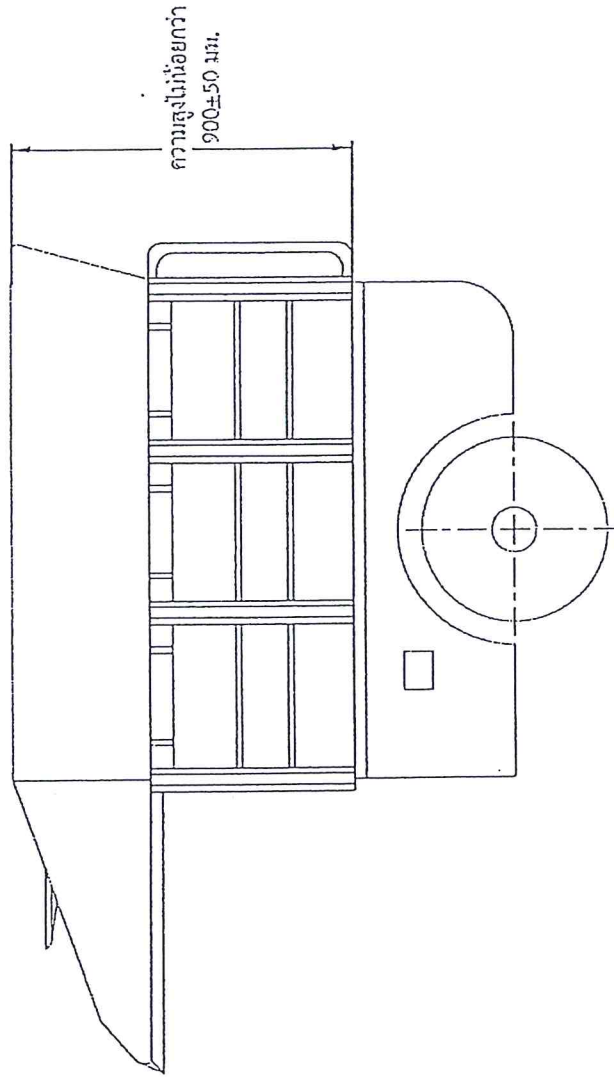
แบบแสดงลักษณะหลังคาอลูมิเนียม ตามรายละเอียดและเงื่อนไขประกอบคุณลักษณะเฉพาะ



Handwritten signature or mark.

Handwritten mark or signature.

แบบแสดงลักษณะหลังคาอคูมิเป็นยี่ยม ตามรายละเอียดและเงื่อนไขประกอบคุณลักษณะเฉพาะ



๗/๗