

SPECIAL PROVISION STREET LIGHTING

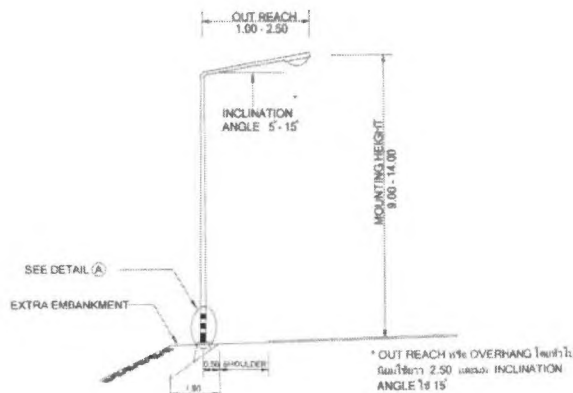
GENERAL NOTE

- ผู้รับจ้างจะต้องทำการออกแบบระบบและรับผิดชอบในการออกแบบระบบวงจรไฟฟ้าแสงสว่างทั้งหมด โดยมีผู้รับใบอนุญาตเป็นผู้ประกอบวิชาชีพวิศวกรรมควบคุม สาขาวิศวกรรมไฟฟ้า แขนงไฟฟ้ากำลัง ประเภทสามัญวิศวกรรมอย่างต่ำ เป็นผู้ออกแบบหรือตรวจสอบและลงนามรับรองในแบบดังกล่าว ทั้งนี้ได้แนบสำเนารูปถ่ายบัตรและใบอนุญาตให้มีสิทธิในการประกอบวิชาชีพวิศวกรรมควบคุมด้วย การออกแบบจะต้องสอดคล้องกับข้อกำหนดและมาตรฐานทั่วไป งานติดตั้งไฟฟ้าแสงสว่างบนทางหลวง (DWG.NO.EE - 105) และการออกแบบจะต้องกระทำให้ออกต้องและสอดคล้องกับความต้องการไฟฟ้าที่เกี่ยวข้องด้วย
- การติดตั้งไฟฟ้าแสงสว่าง การเดินสายไฟฟ้าใต้ดินช่วงข้ามถนน และการเดินสายไฟจากขอบไหล่ทางไปยังเครื่องวัด จะต้องกระทำตามแบบมาตรฐาน (DWG.NO.EE - 105) และการวางท่อเหล็กจะต้องใช้วิธีการันตลอดตามมาตรฐานของกรมทางหลวง ทั้งนี้ยกเว้นถนนที่กำลังก่อสร้าง
- ระดับฐานคอนกรีตเสาไฟฟ้าให้ติดตั้ง ดังนี้
 - กรณีติดตั้งบนขอบไหล่ทาง RAISED MEDIAN SIDEWALK ให้ระดับบนสุดของฐานคอนกรีตสูงกว่าระดับดินประมาณ 5 ซม.
 - กรณีติดตั้งใน DEPRESSED MEDIAN ให้ระดับบนสุดของฐานคอนกรีตระดับเดียวกับ PROFILE GRADE
- P.E.A GROUND ROD ให้ใช้ GALVANIZED STEEL GROUND ROD
- ในการติดตั้ง กรณีมีความจำเป็น ตำแหน่งของเสาไฟฟ้าไม่สามารถติดตั้งตามแบบได้ ให้ผู้ควบคุมงานปรับตำแหน่งของเสาใหม่ โดยความเห็นชอบของสำนักงานทางหลวงที่ 11 แต่ทั้งนี้จะต้องเป็นไปตามข้อกำหนดแบบมาตรฐานทั่วไปงานติดตั้งไฟฟ้าแสงสว่างบนทางหลวง (DWG.NO.EE - 105)
- ตำแหน่งของเสาไฟฟ้าตามความยาวของถนน ความสูงของแขนคางโคกขนาดของดวงโคม หากผู้รับจ้างมีความประสงค์จะเปลี่ยนแปลงแก้ไขก็สามารถจะกระทำได้ โดยยื่นแบบรายละเอียดที่ประสงค์จะเปลี่ยนแปลงแก้ไขให้พิจารณาก่อน อย่างไรก็ตามจะต้องเป็นไปตามข้อกำหนดและมาตรฐานทั่วไปงานติดตั้งไฟฟ้าแสงสว่างบนทางหลวง (DWG.NO.EE - 105)
- ความเข้มของการส่องสว่างในแนวระดับโดยเฉลี่ย (AVERAGE HORIZONTAL ILLUMINATION) บนผิวจราจรไม่น้อยกว่า 21.5 LUMENS/SQ.M.
- เพื่อให้ผู้ขับรถสามารถปรับความรู้สึกในการมองเห็นยิ่งขึ้น จึงให้เพิ่มระยะระหว่างเสาไฟฟ้าของต้นสุดท้าย บริเวณปลายสุดทุกขาที่ทำการติดตั้งไฟฟ้าแสงสว่าง โดยให้เพิ่มระยะระหว่างเสาไฟฟ้าแสงสว่าง ดังนี้

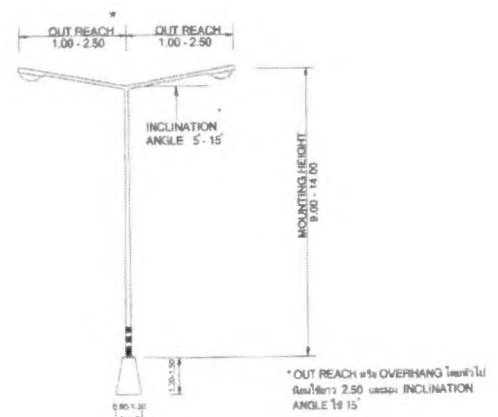
ช่วงริมสุดให้เพิ่ม 33 เมตร เส้น ของระยะห่างปกติให้ ช่วงต่อมาให้เพิ่ม 15 เมตร เส้น ของระยะห่างปกติให้ หรือตามระบุในแบบ บริเวณดังกล่าวนี้ ความเข้มของการส่องสว่างจะน้อยกว่าระบุในข้อ 7

รายการ

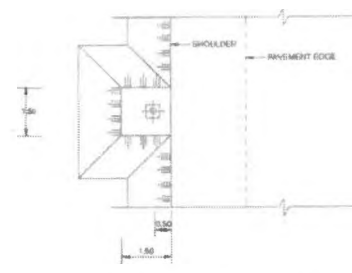
- เสาไฟฟ้าให้ใช้เสา 9.00 ม. (MOUNTING HEIGHT) TAPER STEEL POLE
- โคมไฟฟ้าให้ใช้ HIGH PRESSURE SODIUM LAMP 250 WATTS. CUT-OFF
- ขนาดของสายไฟฟ้า ต้องมีขนาดไม่น้อยกว่า 3 x 10 mm. NYY
- แบบการฝังสายไฟฟ้า (BURIAL CABLE) ให้เป็นไปตามแบบมาตรฐานที่ (DWG.NO.EE - 105)
- GROUND ROD ให้ใช้ทุกแห่ง
- เสาไฟฟ้าที่ติดตั้งริมไหล่ทาง ให้ถมดินโคนเสาไฟฟ้าแสงสว่างเพื่อรองรับฐานเสาให้ถมให้ดินที่ถมเท่ากับระดับหลังทาง ขนาดกว้าง 1.50 x 1.50 ม. ความลาดของดินที่ถม (SIDE SLOPE) 2:1 หรือเท่ากับ SIDE SLOPE ของคันทางและระดับตัดให้แน่นตามแบบมาตรฐานที่ (DWG.NO.EE - 105)
- ให้ทำสีและติดตั้งแผ่นสะท้อนแสงสีส้ม (RETRO-REFLECTIVE SHEET) ที่โคนเสาไฟฟ้าในแสงสว่างแบบ ONE WAY TRAFFIC DIRECTION สำหรับเสาไฟฟ้ากิ่งเดียวตามรายละเอียดตามแบบมาตรฐานที่ (DWG.NO.EE - 105)



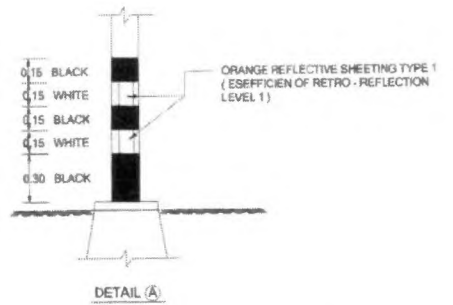
SINGLE BRACKET LIGHTING POLE



DOUBLE BRACKET LIGHTING POLE



LOCATION OF LIGHTING POLE



DETAIL (A)

สำนักงานทางหลวงที่ 11		
แขวงทางหลวง	รหัสควบคุม	แผนที่
นครสวรรค์ 1	-	E
SPECIAL PROVISION STREET LIGHTING		
ทางหลวงหมายเลข 3005 ตอน นครสวรรค์ - ไกรภะ		
ระยะทาง กม. 8+650 - กม. 10+700		

กรมทางหลวง			
เขียน	บุญฤทธิ์	คิด	สามารถ
ออกแบบ	Low	ตรวจ	Low ว.ท.ล. 11
เห็นชอบ			๒๙ ก.ย. ๒๕๖๓
อนุญาต			๒๙ ก.ย. ๒๕๖๓
พ.ศ. ๒๕๖๓ ๑๑ แทน อธิบดี			

แบบสะพาน กม. 10+589.30

ทางหลวงหมายเลข 3005 ตอน นครสวรรค์ - โกรกพระ

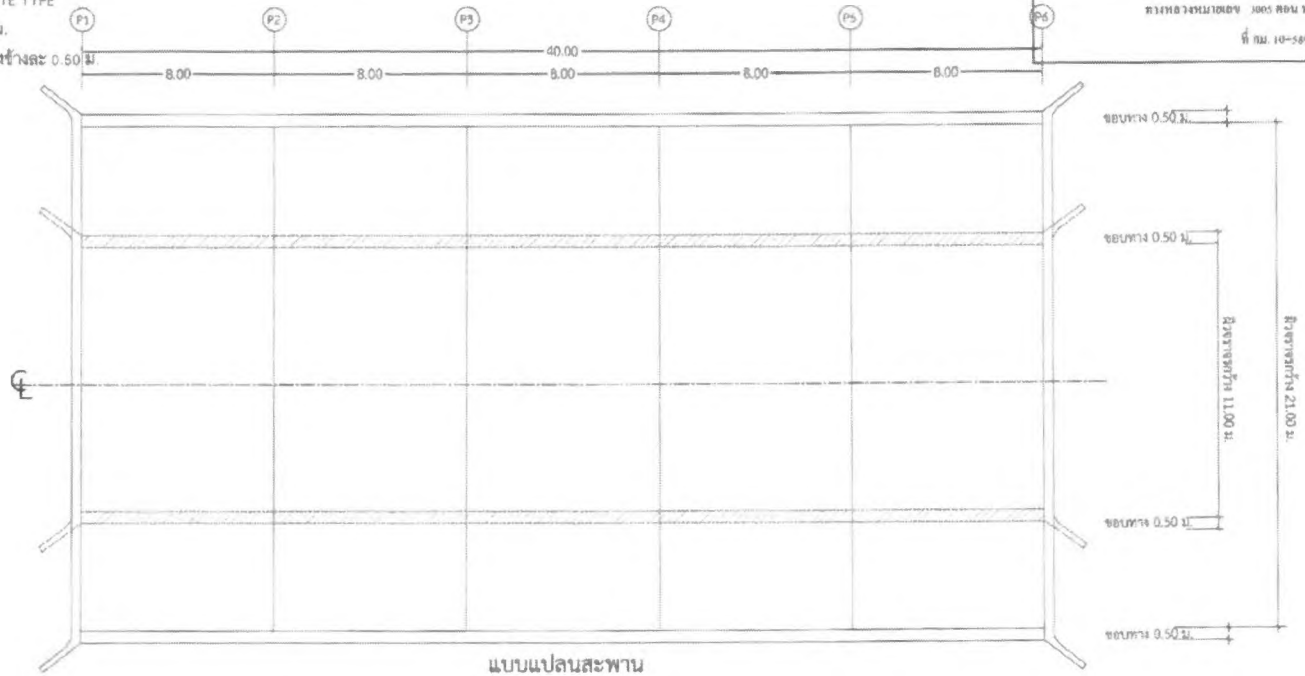
สำนักงานทางหลวงที่ 11

แขวงทางหลวง	จังหวัดนครสวรรค์	แผนที่
นครสวรรค์ (1)		F1
แบบสะพาน		
ทางหลวงหมายเลข 3005 ตอน นครสวรรค์ - โกรกพระ		
ที่ กม. 10+589.30		

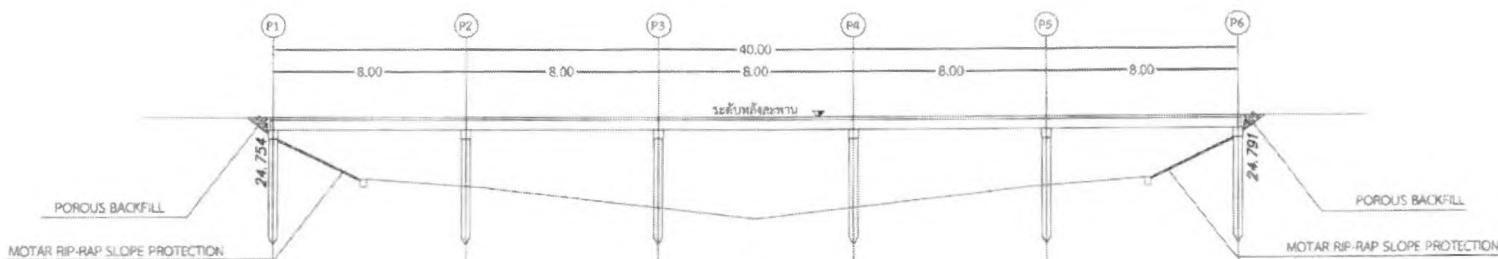
รายการก่อสร้าง

1. งานก่อสร้างขยายความกว้างสะพาน คอนกรีตแบบ SLAB TYPE หรือ PRESTRESSED CONCRETE TYPE ผิวจราจรกว้าง 21.00 ม. ความยาวช่วง (8.00 x 5) = 40 ม. ขอบทางกว้างข้างละ 0.50 ม.
2. สะพานเดิม ผิวจราจรกว้าง 11.00 ม. ความยาวช่วง (8.00 x 5) = 40 ม. ขอบทางกว้างข้างละ 0.50 ม.

TITLE	DRAWING ON	SHEET ON
1. ที่สะพาน		
1.1 R.C. SLAB BRIDGE	SB-102, SB-105	204/R1, 207/R1
1.2 P.C. PLANK GIRDER BRIDGE	PG-101, PG-104	208/R1-211/R1
2. ขอบข้างสะพาน	PB-207, PB-209	233/R1-234/R1
3. ลอดหิน	PB-207, PB-209	232/R1-234/R1
3.1 เสาค้ำ		
3.1.1 R.C. PILE 0.40X0.40 M.	PL-001, PL-101	306/R1, 307
3.1.2 P.C. PILE 0.40X0.40 M.	PL-001, PL-201	306/R1, 310
4. BRIDGE APPROACH SLAB	AP-101	294
5. ราวสะพาน TYPE II	RR-101, RR-102, SN-202, SN-203	289/R1-290, 292, 293
6. BEARING PAD	SB-101-103, PG-101	202/R1-205/R1, 208/R1
7. EXISTING BRIDGE WORKING	WS-101-106	108-115
8. CONCRETE SLOPE PROTECTION	SP-101	128
9. MORTAR RIP-RAP SLOPE PROTECTION	SP-102	121
10. LONGITUDINAL JOINTS	WS-102-WS-105	108-112
11. BRIDGE APPROACH & POROUS BACKFILL	AP-101-AP-102	294-295
REMARK		
1. STANDARD DRAWING FOR HIGHWAY DESIGN AND CONSTRUCTION (2015)		



แบบแปลนสะพาน



AXIS	P1	P2	P3	P4	P5	P6
STATION	10+589.30	10+597.30	10+605.30	10+613.30	10+621.30	10+629.50
ELEVATION ROAD (M.)						
ELEVATION SOIL (M.)						
PIER ON	(3)	(2)	(2)	(2)	(2)	(3)
SLAB / GIRDER ON		(1) / (1)	(1) / (1)	(1) / (1)	(1) / (1)	(1) / (1)
BEARING TYPE	(6)	(6)	(6)	(6)	(6)	(6)
EXPANSION JOINT						

รูปตัดตามยาว

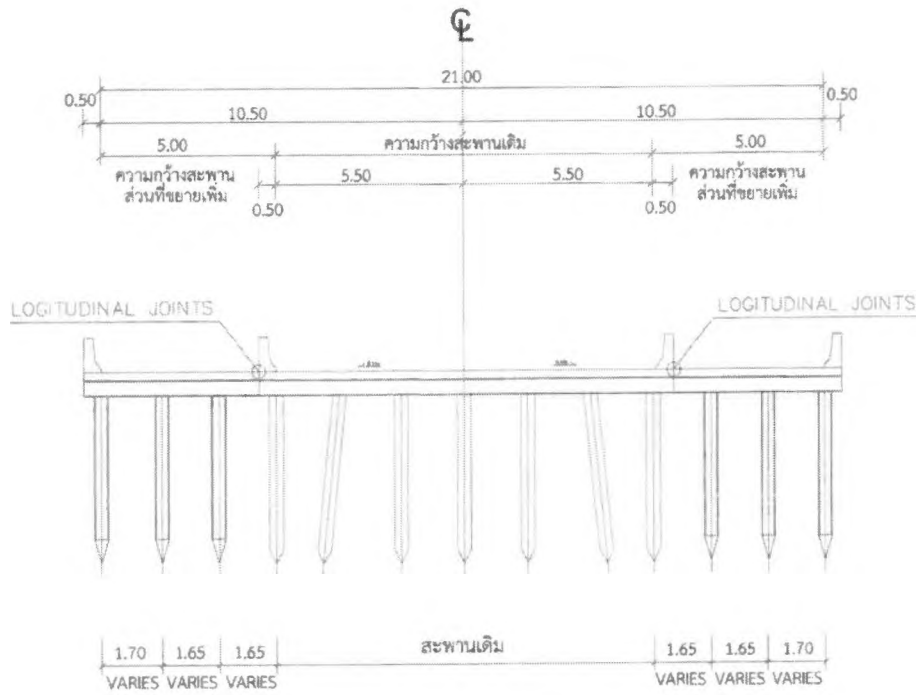
3. มีสีแดงตัวเป็นเมตร นอกจากรูปเป็นอย่างไร
4. รายละเอียดแผนการวางสะพาน
LS = LINK SLAB
EJ = EXPANSION JOINT
5. ในกรณีสะพานเชื่อมแบบวีวี มีตำแหน่งและทำมุมกับด้านข้างตามเงื่อนไขจากความเป็นจริง ผู้รับเหมาจะต้องแก้ไขให้ถูกต้อง โดยให้มีความแข็งแรงจากทางสำนักงานทางหลวงที่ 11
6. ในกรณีที่ต้องการป้องกันน้ำท่วม ให้เพิ่มความสูงของขอบหรือท่อน้ำอีก 2.5 ซม. โดยรอบ และควมอดและเสาค้ำ (ถ้ามี) โดยไม่ต้องปรับเปลี่ยนแปลง ตำแหน่งเหล็ก
7. ในกรณีที่มีความสูงที่แตกต่าง ๆ ในแบบนี้ ควรเตรียมไปจากหลักวิชาทางวิศวกรรมโยธาของงาน จะต้องพิจารณาถึงความปลอดภัยของสะพาน สำนักงานทางหลวงที่ 11
8. ในกรณีที่มีแบบควร คำระบัพหรือสะพานที่กำหนดไว้ ในแบบนี้ อาจแก้ไขแบบได้ โดยสำนักงานทางหลวงที่ 11 และได้กำหนดให้ในภายหลัง
9. POROUS BACKFILL ที่สะพานไม่รวมอยู่ในรายการก่อสร้างสะพาน

กรมทางหลวง

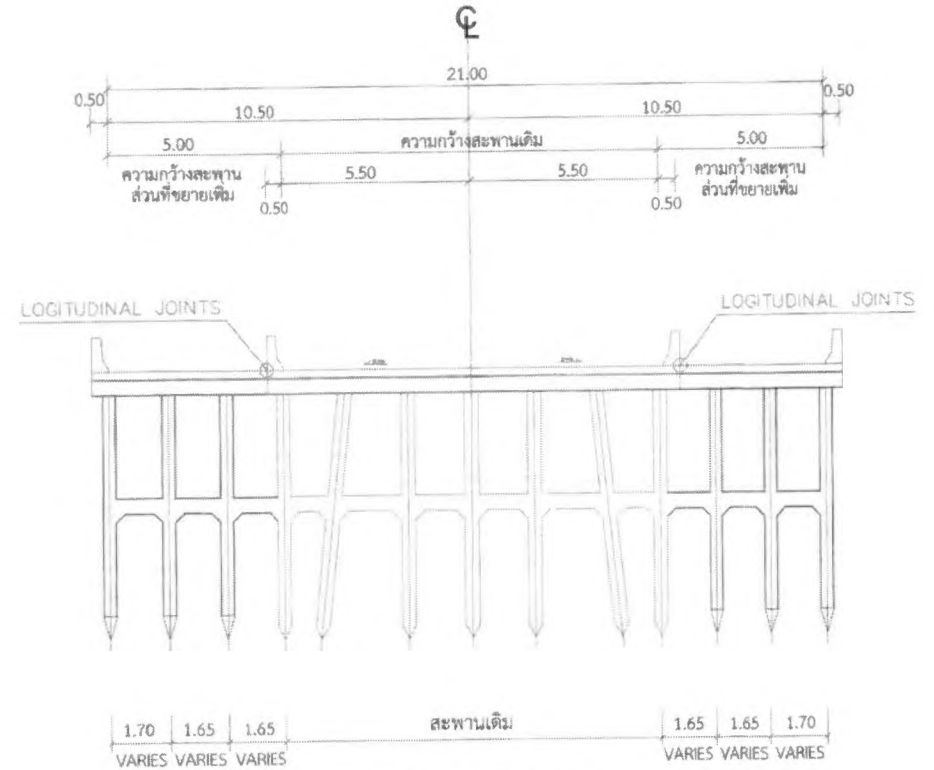
เขียน	บุญทรัพย์	จัด	ดาวรงค์	ทาน	ธนากร
ออกแบบ	บุญทรัพย์	ตรวจ	บุญทรัพย์	ร.พ.ท. 11	
เห็นชอบ				๒๕ ก.ย. ๒๕๖๓	
อนุญาต				๒๕ ก.ย. ๒๕๖๓	
พ.ศ. ๒๕๖๓					

แบบสะพาน กม. 10+589.30
ทางหลวงหมายเลข 3005 ตอน นครสวรรค์ - โกรกพระ

สำนักงานทางหลวงที่ 11		
แขวงทางหลวง	รหัสควบคุม	แผ่นที่
นครสวรรค์ที่ 1	-	F2
แบบสะพาน		
ทางหลวงหมายเลข 3005 ตอน นครสวรรค์ - โกรกพระ		
ที่ กม.10+589.30		



แสดงตำแหน่งเสาตอม่อ
ตัม P1 , ตัม P2 , ตัม P5 , ตัม P6



แสดงตำแหน่งเสาตอม่อ
ตัม P3 , ตัม P4

กรมทางหลวง			
เขียน	ผู้ควบคุม	จัด	ตรวจ
ออกแบบ	ตรวจ	ตรวจ	ว.ทอ. 11
เห็นชอบ	[Signature]		๒๙ ก.ย. ๒๕๖๑
อนุญาต	[Signature]		๒๙ ก.ย. ๒๕๖๑
พ.ท. 11 แทน อธิบดี			

ต.บางมะฝ่อ อ.โกรกพระ จ.นครสวรรค์

ลักษณะภูมิประเทศเป็น ชำนาญจน,ทุ่งนา
พื้นดินเป็นดินร่วนปนทราย

สำนักงานทางหลวงที่ 11		
แนวทางหลวง	รหัสควบคุม	แผ่นที่
นครสวรรค์ 1		1/5
แผนที่แนทางระดับ		
ทางหลวงหมายเลข 305 ตอน นครสวรรค์ - โกรกพระ		
ระหว่าง กม.8+400 - กม.8+900		

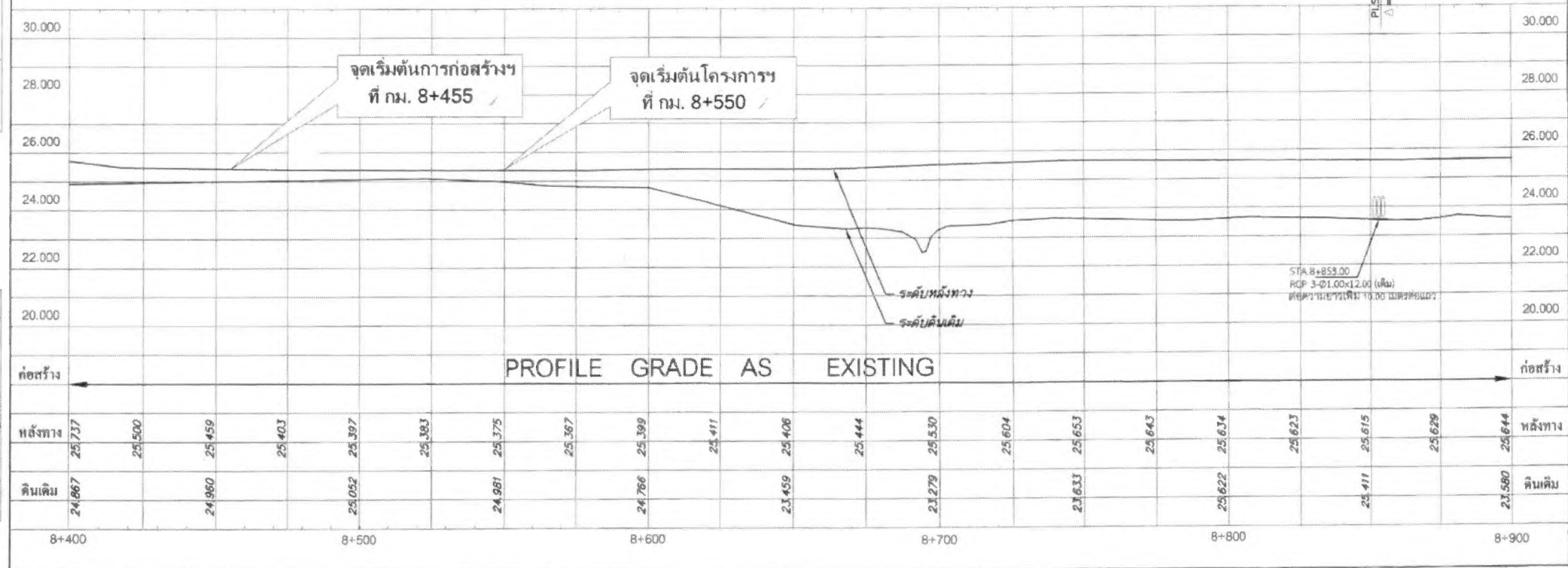
ออกแบบ	สามารถ ดัดเขียน
คิด	บุญพร หงษ์สวรรค์
ตรวจสอบ	สมพร จตุตถพร

ขนาด	แบบทาง
ระดับ	

สำรวจ	สืบกับบุญผ่องสวัสดิ์ ป.ป.
เขียน	บุญพร หงษ์สวรรค์
คำนวณ	สมพร จตุตถพร



BM.32 บนหัวขีดโคกเสาไฟฟ้าเสงสว่าง กม.8+697.00
ห่างแนวสำรวจไปทางซ้ายทาง 5.60 ม.ค่าระดับ 25.294 ม.(วทม.)



ต.บางมะฝ่อ อ.โกรกพระ จ.นครสวรรค์

ลักษณะภูมิประเทศเป็น ย่านชุมชน,ทุ่งนา
พื้นดินเป็นดินร่วนปนทราย

เลขที่โครงการ	วันที่คำนวณ	แผ่นที่
นครสวรรค์ 1		35

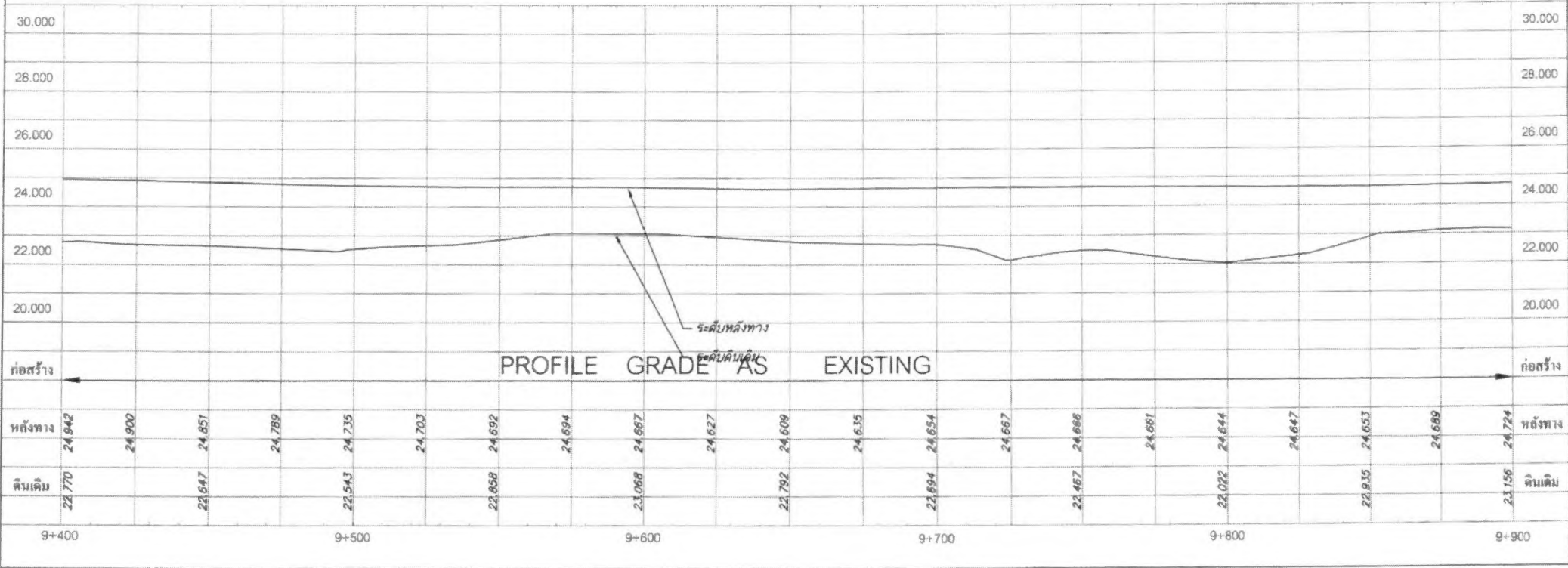
แผนที่แนวทางและระดับ
ทางหลวงหมายเลข 3005 ตอน นครสวรรค์ - โกรกพระ
ระหว่าง กม.9+400 - กม.9+800

ออกแบบ	สมชาย สัตถะพันธ์
ตรวจสอบ	ประจักษ์ ทรัพย์วราศรี
ครุฑ	สมชาย สุทธิรักษ์



BM.35 บนหัวน๊อคโคนตันจามบุรี Ø 0.50 ม. กม.9+593.50
ห่างแนวสำรวจไปทางซ้ายทาง 12.30 ม.ค่าระดับ 24.149ม.(ร.สม.)

BM.36 บนหัวน๊อคโคนตันจามบุรี Ø 0.30 ม. กม.9+742.50
ห่างแนวสำรวจไปทางซ้ายทาง 8.80 ม.ค่าระดับ 23.733 ม.(ร.สม.)



คำนวณ	สมชาย สัตถะพันธ์
ตรวจสอบ	ประจักษ์ ทรัพย์วราศรี
ครุฑ	สมชาย สุทธิรักษ์

สำรวจ	สมชาย สัตถะพันธ์
คำนวณ	สมชาย สัตถะพันธ์
ครุฑ	สมชาย สุทธิรักษ์

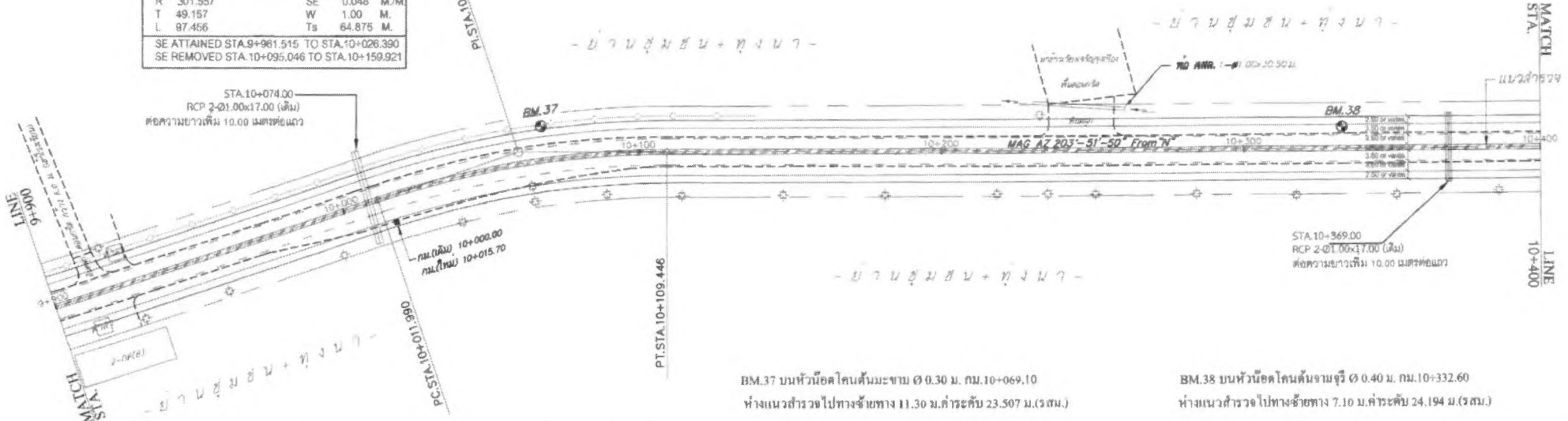
ต.บางมะฝ่อ อ.โกรกพระ จ.นครสวรรค์

ลักษณะภูมิประเทศเป็น ย่านชุมชน,ทุ่งนา

พื้นดินเป็นดินร่วนปนทราย

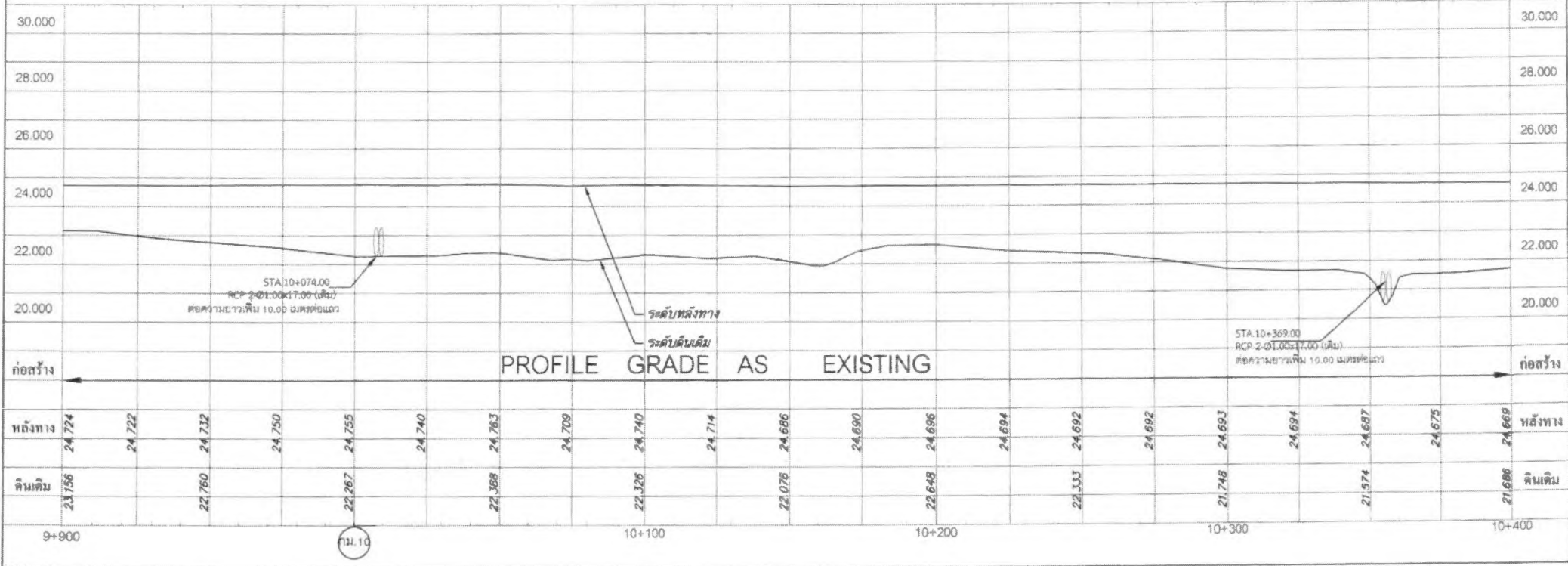
เลขที่ทางหลวง	จังหวัด	แบบที่
นครสวรรค์ 1		43
แผนที่แนวงำและระดับ		
ทางหลวงหมายเลข 3005 ตอน นครสวรรค์ - โกรกพระ		
ระยะทาง กม. 9+800 - กม. 10+400		

PI STA 10+061.147	
Δ 18-31-00 RT	E 3.980 M.
D 19	SPEED 60 KM/H
R 301.557	SE 0.048 M/M
T 49.157	W 1.00 M.
L 97.456	Ts 64.875 M.
SE ATTAINED STA. 9+961.515 TO STA. 10+026.390	
SE REMOVED STA. 10+095.046 TO STA. 10+159.921	



BM.37 บนหัวน็อคคอนกรีตขนาดขยา ๑ 0.30 ม. กม. 10+069.10
ห่างแนวสำรวจไปทางซ้ายทาง 11.30 ม. ค่าระดับ 23.507 ม.(ร.สม.)

BM.38 บนหัวน็อคคอนกรีตขนาดขยา ๑ 0.40 ม. กม. 10+332.60
ห่างแนวสำรวจไปทางซ้ายทาง 7.10 ม. ค่าระดับ 24.194 ม.(ร.สม.)



ออกแบบ	ชำนาญ อดิศักดิ์
คิด	วิเชษฐ์ ทรัพย์เจริญ
สำรวจ	วิเชษฐ์ ทรัพย์เจริญ

ตรวจสอบ	วิเชษฐ์ ทรัพย์เจริญ
หน้างาน	วิเชษฐ์ ทรัพย์เจริญ

สำรวจ	วิเชษฐ์ ทรัพย์เจริญ
คำนวณ	วิเชษฐ์ ทรัพย์เจริญ
หน้างาน	วิเชษฐ์ ทรัพย์เจริญ

ต.บางมะฝ่อ อ.โกรกพระ จ.นครสวรรค์

ลักษณะภูมิประเทศเป็น อ่างชุมชน,ทุ่งนา

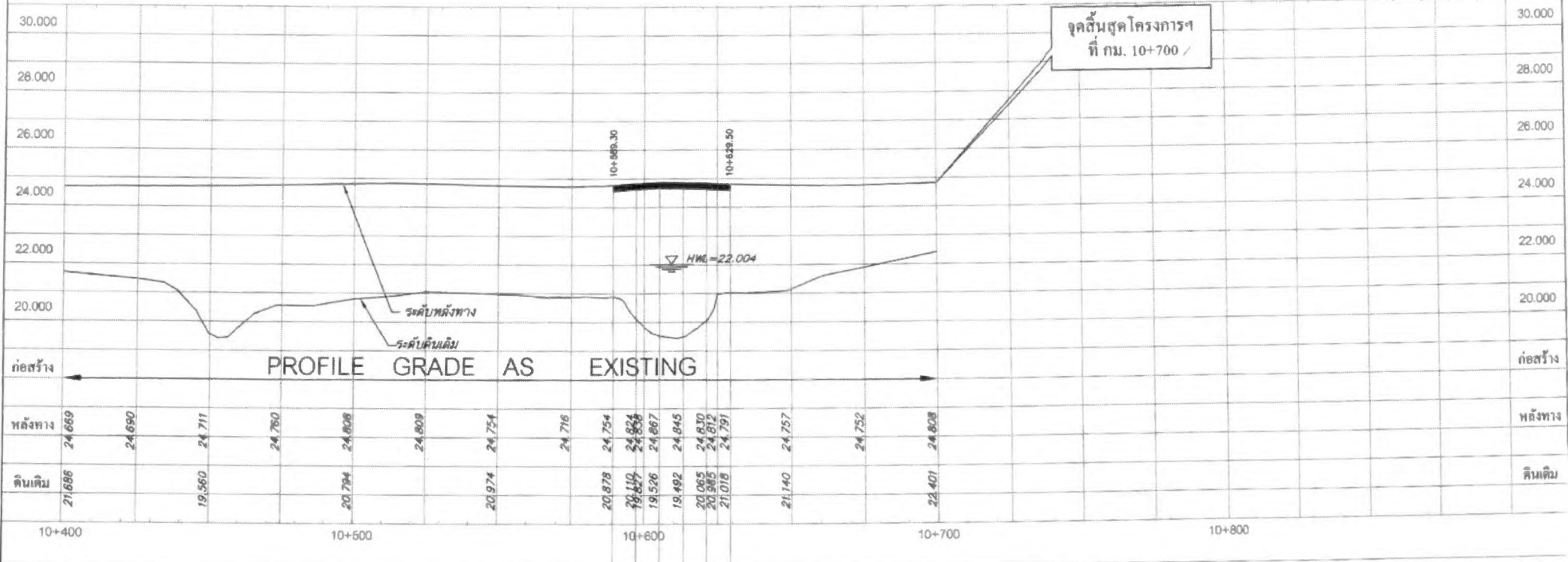
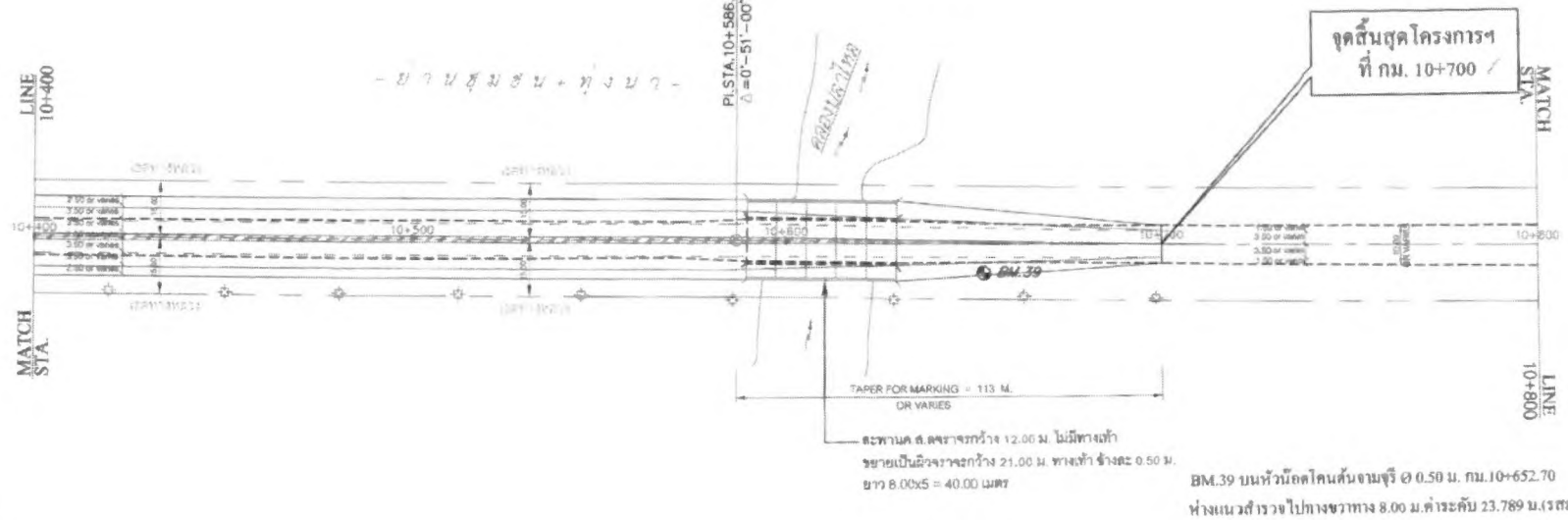
พื้นดินเป็นดินร่วนปนทราย

แขวงทางหลวง 34	รหัสควบคุม	หมายเลข
นครสวรรค์ 1		53
แผนที่แนวทางและระดับ		
ทางหลวงหมายเลข 3005 ตอน นครสวรรค์ - โกรกพระ		
ระหว่าง กม.10+400 - กม.10+800		

ชื่อแบบ	โครงการ / ศึกษารายละเอียด
ชื่อ	ขุดสระ / ปลูกหญ้า / ปลูกต้นไม้
วันที่	

ชื่อโครงการ	แนวทาง
ระดับ	

ตาราง	ตั้งรับแบบโครงการ 1.1
ชื่อ	ขุดสระ / ปลูกหญ้า / ปลูกต้นไม้
วันที่	



ร่างขอบเขตของงานหรือรายละเอียดคุณลักษณะเฉพาะของพัสดุหรือแบบรูปรายการงานก่อสร้าง
งานประกวดราคาอิเล็กทรอนิกส์ (Electronic Bidding: e-bidding)

แผนงานรายประมาณการ ประจำปีงบประมาณ ๒๕๖๔ โครงการพัฒนาทางหลวงเพื่อเพิ่มประสิทธิภาพการจราจรและขนส่ง รหัสงาน ๑๒๑๐๐ กิจกรรมยกระดับมาตรฐานและเพิ่มประสิทธิภาพทางหลวงทางหลวงหมายเลข ๓๐๐๕ ตอน นครสวรรค์ - โกรกพระ ระหว่าง กม.๘+๕๕๐ - กม.๑๐+๗๐๐ ปริมาณงาน ๑ แห่ง วงเงินงบประมาณ ๔๐,๐๐๐,๐๐๐.๐๐ บาท สายทางในความควบคุมของแขวงทางหลวงนครสวรรค์ที่ ๑ โดยจะดำเนินการหาตัวผู้รับจ้างด้วยวิธีประกวดราคาอิเล็กทรอนิกส์ (Electronic Bidding: e-bidding)

๑. ความเป็นมา

เป็นการขยายช่องจราจรเพื่อรองรับปริมาณการจราจรที่เพิ่มมากขึ้น สำนักงานทางหลวงที่ ๑๑ จึงเห็นควรเพิ่มประสิทธิภาพทางหลวง เพื่อให้ผู้ใช้เส้นทางและราษฎรสองข้างทางมีความสะดวก และปลอดภัยยิ่งขึ้น และเป็นการฟื้นฟูเศรษฐกิจตามนโยบายของรัฐบาล

๒. วัตถุประสงค์

กรมทางหลวง โดยสำนักงานทางหลวงที่ ๑๑ มีความประสงค์จะประกวดราคาจ้างเหมาทำการโครงการพัฒนาทางหลวงเพื่อเพิ่มประสิทธิภาพการจราจรและขนส่ง รหัสงาน ๑๒๑๐๐ กิจกรรมยกระดับมาตรฐานและเพิ่มประสิทธิภาพทางหลวงทางหลวงหมายเลข ๓๐๐๕ ตอน นครสวรรค์ - โกรกพระ ระหว่าง กม.๘+๕๕๐ - กม.๑๐+๗๐๐ ปริมาณงาน ๑ แห่ง โดยจะดำเนินการหาตัวผู้รับจ้างด้วยวิธีประกวดราคาอิเล็กทรอนิกส์ (Electronic Bidding: e-bidding)

๓. ผู้ยื่นข้อเสนอจะต้องมีคุณสมบัติ ดังต่อไปนี้

- ๓.๑. มีความสามารถตามกฎหมาย
- ๓.๒. ไม่เป็นบุคคลล้มละลาย
- ๓.๓. ไม่อยู่ระหว่างเลิกกิจการ
- ๓.๔. ไม่เป็นบุคคลซึ่งอยู่ระหว่างถูกระงับการยื่นข้อเสนอหรือทำสัญญากับหน่วยงานของรัฐไว้ชั่วคราว เนื่องจากเป็นผู้ที่ไม่ผ่านเกณฑ์การประเมินผลการปฏิบัติงานของผู้ประกอบการตามระเบียบที่รัฐมนตรีว่าการกระทรวงการคลังกำหนดตามที่ประกาศเผยแพร่ในระบบเครือข่ายสารสนเทศของกรมบัญชีกลาง
- ๓.๕. ไม่เป็นบุคคลซึ่งถูกระงับชื่อไว้ในบัญชีรายชื่อผู้ทำงานและได้แจ้งเวียนชื่อให้เป็นผู้ทำงานของหน่วยงานของรัฐในระบบเครือข่ายสารสนเทศของกรมบัญชีกลาง ซึ่งรวมถึงนิติบุคคลที่ผู้ทำงานเป็นหุ้นส่วนผู้จัดการ กรรมการผู้จัดการ ผู้บริหาร ผู้มีอำนาจในการดำเนินงานในกิจการของนิติบุคคลนั้นด้วย
- ๓.๖. มีคุณสมบัติและไม่มีลักษณะต้องห้ามตามที่คณะกรรมการนโยบายการจัดซื้อจัดจ้างและการบริหารพัสดุภาครัฐกำหนดในราชกิจจานุเบกษา
- ๓.๗. เป็นนิติบุคคลผู้มีอาชีพรับจ้างงานที่ประกวดราคาอิเล็กทรอนิกส์ดังกล่าว
- ๓.๘. ไม่เป็นผู้มีผลประโยชน์ร่วมกันกับผู้ยื่นข้อเสนอรายอื่นที่เข้ายื่นข้อเสนอให้แก่กรมทางหลวง โดยสำนักงานทางหลวงที่ ๑๑ ณ วันประกาศประกวดราคาอิเล็กทรอนิกส์ หรือไม่เป็นผู้กระทำการอันเป็นการขัดขวางการแข่งขันอย่างเป็นธรรม ในการประกวดราคาอิเล็กทรอนิกส์ครั้งนี้

๓.๙. ไม่เป็นผู้ได้รับเอกสิทธิ์หรือความคุ้มกัน ซึ่งอาจปฏิเสธไม่ยอมขึ้นศาลไทย เว้นแต่รัฐบาลของผู้ยื่นข้อเสนอได้มีคำสั่งให้สละเอกสิทธิ์และความคุ้มกันเช่นนั้น

๓.๑๐ เป็นผู้ประกอบการที่ขึ้นทะเบียนงานก่อสร้างสาขา.....ไว้กับกรมบัญชีกลาง (กรณีคณะกรรมการราคากลางได้ประกาศกำหนดให้งานก่อสร้างสาขานั้นต้องขึ้นทะเบียนผู้ประกอบการไว้กับกรมบัญชีกลาง)

๓.๑๑ ผู้ยื่นข้อเสนอต้องมีผลงานก่อสร้างประเภทเดียวกันกับงานที่ประกวดราคาจ้างก่อสร้างในวงเงินไม่น้อยกว่า.....บาท (.....) และเป็นผลงานที่เป็นคู่สัญญาโดยตรงกับหน่วยงานของรัฐ

ผู้ยื่นข้อเสนอที่เสนอราคาในรูปแบบของ “กิจการร่วมค้า” ต้องมีคุณสมบัติดังนี้

(๑) กรณีที่กิจการร่วมค้าได้จดทะเบียนเป็นนิติบุคคลใหม่กิจการร่วมค้าจะต้องมีคุณสมบัติครบถ้วนตามเงื่อนไขที่กำหนดไว้ในเอกสารประกวดราคาและยื่นข้อเสนอให้ยื่นข้อเสนอในนาม “กิจการร่วมค้า” ส่วนคุณสมบัติด้านผลงานก่อสร้างกิจการร่วมค้าดังกล่าวสามารถนำผลงานก่อสร้างของผู้เข้าร่วมค้ามาใช้แสดงเป็นผลงานก่อสร้างของกิจการร่วมค้าที่เข้าประกวดราคาได้ ทั้งนี้ ผลงานก่อสร้างของผู้เข้าร่วมค้ามาใช้แสดงเป็นผลงานก่อสร้างของกิจการร่วมค้าที่เข้าประกวดราคาได้ “หมายความว่า สามารถนำผลงานก่อสร้างของผู้เข้าร่วมค้ารายใดรายหนึ่งมาใช้แสดงเป็นผลงานก่อสร้างของกิจการร่วมค้าที่เข้าประกวดราคาได้

(๒) กรณีที่กิจการร่วมค้าไม่ได้จดทะเบียนเป็นนิติบุคคลใหม่นิติบุคคลแต่ละนิติบุคคลที่เข้าร่วมค้าทุกรายจะต้องมีคุณสมบัติครบถ้วนตามเงื่อนไขที่กำหนดไว้ในเอกสารประกวดราคาเว้นแต่ในกรณีที่กิจการร่วมค้ามีข้อตกลงระหว่างผู้เข้าร่วมค้าเป็นลายลักษณ์อักษรกำหนดให้ผู้เข้าร่วมค้ารายใดรายหนึ่งเป็นผู้รับผิดชอบหลักในการเข้ายื่นข้อเสนอกับหน่วยงานของรัฐและแสดงหลักฐานดังกล่าวมาพร้อมกับการยื่นข้อเสนอ กิจการร่วมค่านั้น สามารถใช้ผลงานก่อสร้างของผู้ร่วมค้าหลักรายเดียวเป็นผลงานก่อสร้างของกิจการร่วมค้าที่ยื่นข้อเสนอในการประกวดราคาได้

ทั้งนี้ “กิจการร่วมค้าที่จดทะเบียนเป็นนิติบุคคลใหม่” หมายความว่า กิจการร่วมค้าที่จดทะเบียนเป็นนิติบุคคลต่อกรมพัฒนาธุรกิจการค้า กระทรวงพาณิชย์

๓.๑๒. ผู้ยื่นข้อเสนอต้องลงทะเบียนในระบบจัดซื้อจัดจ้างภาครัฐด้วยอิเล็กทรอนิกส์(Electronic Government Procurement : e - GP) ของกรมบัญชีกลาง

๓.๑๓ ผู้ยื่นข้อเสนอต้องเป็นผู้ที่ผ่านการคัดเลือกผู้ที่มีคุณสมบัติเบื้องต้นในการจ้างของกรมทางหลวง โดยเป็นผู้ได้รับการจดทะเบียนเป็นผู้รับเหมา งานก่อสร้างขั้นพิเศษ หรืองานก่อสร้างทางชั้น ๑-๒ และไม่ขาดคุณสมบัติตามเงื่อนไขในการจดทะเบียนผู้รับเหมา

ผู้ยื่นข้อเสนอที่เป็นผู้ได้รับการจดทะเบียนไว้กับกรมทางหลวงในงานก่อสร้างขั้นพิเศษ หรืองานก่อสร้างทางชั้น ๑ - ๔ ซึ่งหมดอายุหลังวันที่ ๒๐ กุมภาพันธ์ ๒๕๖๑ จะได้รับการคงสิทธิเดิมโดยจะต้องเป็นผู้ที่อยู่ในบัญชีรายชื่อผู้ยื่นคำขอขึ้นทะเบียนผู้ประกอบการงานก่อสร้างไว้กับกรมบัญชีกลางตามที่ปรากฏในเว็บไซต์ www.gprocurement.go.th

๓.๑๔ . ผู้ยื่นข้อเสนอต้องมีโรงงานผสมแอสฟัลต์คอนกรีต หรือ โรงงานผสมแอสฟัลต์คอนกรีตแบบเคลื่อนที่ (Mobile Asphalt Concrete Plant) และต้องแนบสำเนาใบอนุญาตประกอบกิจการโรงงาน (แบบ ร.ง.๔) จากกรมโรงงานอุตสาหกรรมของผู้ยื่นข้อเสนอ ทั้งนี้เอกสารดังกล่าวต้องไม่หมดอายุ ถูกยกเลิก ถูกสั่งพักใช้ หรือเพิกถอน หรือ ผู้ยื่นข้อเสนอที่ขอใช้ผลิตภัณฑ์จากโรงงานผสมแอสฟัลต์คอนกรีตอื่น ต้องแสดงหลักฐานดังนี้

(ก) เอกสารยินยอมให้ใช้ผลิตภัณฑ์จากผู้ได้รับอนุญาตให้ประกอบกิจการโรงงานผสมแอสฟัลต์คอนกรีตตามแบบเอกสารแนบท้ายเอกสารประกวดราคาอิเล็กทรอนิกส์ ข้อ ๑.๑๔

(ข) สำเนาใบอนุญาตประกอบกิจการโรงงาน (แบบ ร.ง.๔) จากกรมโรงงานอุตสาหกรรมของผู้ให้ความยินยอมให้ใช้ผลิตภัณฑ์จากโรงงานผสมแอสฟัลต์คอนกรีต ทั้งนี้เอกสารดังกล่าวต้องไม่หมดอายุ ถูกยกเลิก ถูกสั่งพักใช้ หรือเพิกถอน

๓.๑๕ ผู้ยื่นข้อเสนอต้องแสดงแผนที่ที่ตั้งโรงงานผสมแอสฟัลต์คอนกรีตและเส้นทางขนส่งจากโรงงานผสมแอสฟัลต์คอนกรีตถึงกึ่งกลางของโครงการก่อสร้าง โดยระยะทางขนส่งต้องไม่เกิน...๑๐๐ กิโลเมตร ตามแบบเอกสารแนบท้ายเอกสารประกวดราคาอิเล็กทรอนิกส์ ข้อ ๑.๑๕ เป็นไปตามบันทึกข้อความที่ สว./๔๕๐๖ ลงวันที่ ๒๕ พฤศจิกายน ๒๕๖๒ เรื่อง เสนอให้พิจารณาทบทวนมาตรฐานงานทาง (ทล.ม.) ให้เป็นไปในแนวทางเดียว

๓.๑๖(คุณสมบัติอื่น).....

๔. หลักเกณฑ์การพิจารณาคัดเลือกข้อเสนอ

การพิจารณาผลการยื่นข้อเสนอประกวดราคาอิเล็กทรอนิกส์ครั้งนี้ กรมทางหลวงโดยสำนักงานทางหลวงที่ ๑๑ จะพิจารณาคัดสินโดยใช้หลักเกณฑ์ราคา และจะพิจารณาจากราคารวม

๕. วงเงินในการจัดจ้าง

๕.๑ วงเงินงบประมาณ ๔๐,๐๐๐,๐๐๐.๐๐ บาท (เงินสี่สิบล้านบาทถ้วน)

๕.๒ วงเงินราคากลาง เป็นเงินทั้งสิ้น๓๙,๙๗๕,๓๒๕.๘๐..... บาท

(เงินสามสิบล้านเก้าพันเก้าแสนเจ็ดหมื่นห้าพันสามร้อยยี่สิบห้าบาทแปดสิบสตางค์)

๖. ระยะเวลาดำเนินการและส่งมอบงาน

- ต้องดำเนินการก่อสร้างให้แล้วเสร็จภายใน ...๑๕๐...วัน นับถัดจากวันลงนามในสัญญา

๗. ราคาค่าเอกสารประกวดราคา

- ค่าเอกสารประกาศประกวดราคา ราคาชุดละ ๑,๐๐๐.๐๐ บาท (เงินหนึ่งพันบาทถ้วน)

๘. หลักประกันการเสนอราคา

- หลักประกันการเสนอราคา จำนวน ๒,๐๐๐,๐๐๐.๐๐ บาท (เงินสองล้านบาทถ้วน)

๙. แบบรูปรายการ และคุณลักษณะเฉพาะ

จ้างเหมาทำการ โครงการพัฒนาทางหลวงเพื่อเพิ่มประสิทธิภาพการจราจรและขนส่ง รหัสงาน ๑๒๑๐๐ กิจกรรมยกระดับมาตรฐานและเพิ่มประสิทธิภาพทางหลวง ทางหลวงหมายเลข ๓๐๐๕ ตอน นครสวรรค์ - โกรกพระ ระหว่าง กม.๘+๕๕๐ - กม.๑๐+๗๐๐ ปริมาณงาน ๑ แห่ง รายละเอียดของงาน ดังนี้

๑	งานถางป่าและขุดตอ (CLEARING AND GRUBBING)	ปริมาณงาน	๔๔,๒๐๐.๐๐	ตร.ม.
๒	งานตัดดิน (EARTH EXCAVATION)	ปริมาณงาน	๑๑,๑๐๙.๐๐	ลบ.ม.
๓	งานดินถมคันทาง (EARTH EMBANKMENT)	ปริมาณงาน	๒๒,๘๔๗.๐๐	ลบ.ม.
๔	งานขุดวัสดุไม่เหมาะสม (UNSUITABLE MATERIAL EXCAVATION)	ปริมาณงาน	๓,๖๕๔.๐๐	ลบ.ม.
๕	งานขุดบริเวณดินอ่อน ((เฉพาะงานขุด) (Soft Material Excavation (Excavation Only))	ปริมาณงาน	๕๔๐.๐๐	ลบ.ม.
๖	งานวัสดุคัดเลือก ก (SELECTED MATERIAL A)	ปริมาณงาน	๑๐,๗๒๔.๐๐	ลบ.ม.
๗	งานรองพื้นทางวัสดุมวลรวม (SOIL AGGREGATE SUBBASE)	ปริมาณงาน	๓,๙๓๗.๐๐	ลบ.ม.
๘	งานพื้นทางหินคลุก (CRUSHED ROCK SOIL AGGREGATE TYPE BASE)	ปริมาณงาน	๕,๓๒๑.๐๐	ลบ.ม.

๙	งานลาดแอสฟัลต์ไพรม์โค้ด (PRIME COAT) (พื้นทางหินคลุก) /	ปริมาณงาน	๒๔,๗๘๔.๐๐ /	ตร.ม. /
๑๐	งานลาดแอสฟัลต์แทคโค้ด (TACK COAT) /	ปริมาณงาน	๔๗,๙๓๗.๐๐ /	ตร.ม. /
๑๑	งานปรับระดับด้วยแอสฟัลต์คอนกรีต (ASPHALT CONCRETE LEVELLING COURSE)(กรณีแทคโค้ด)	ปริมาณงาน	๑๒๑.๐๐	ตัน /
๑๒	งานชั้นรองผิวทางแอสฟัลต์คอนกรีต หนา ๐.๐๔ ม. (ASPHALT CONCRETE BINDER COURSE) /	ปริมาณงาน	๒๖,๐๓๓.๐๐ /	ตร.ม. /
๑๓	งานชั้นผิวทางแอสฟัลต์คอนกรีต หนา ๐.๐๕ ม. / (ASPHALT CONCRETE WEARING COURSE) (AC๔๐/๕๐) /	ปริมาณงาน	๔๖,๖๗๐.๐๐ /	ตร.ม. /
๑๔	งานขยายความกว้างสะพาน คสล. จากความกว้าง ๑๑.๐๐ ม. เป็น ๒๑.๐๐ ม. ที่ กม.๑๐+๕๘๘.๓๐ /	ปริมาณงาน	๑.๐๐ /	แท่ง /
๑๕	งานเสาเข็ม คสล. ขนาด ๐.๔๐x๐.๔๐ ม. /	ปริมาณงาน	๕๐๔.๐๐ /	ม. /
๑๖	งานวัสดุถมเพื่อการระบายน้ำบริเวณคอสะพาน (POROUS BACKFILL) /	ปริมาณงาน	๑๒.๐๐ /	ลบ.ม. /
๑๗	พื้นคอนกรีตปรับระดับช่วงเข้าสู่สะพาน(BRIDGE APPROACH SLAB) (DWG.NO.AP - ๑๐๑) /	ปริมาณงาน	๔๒๐.๐๐ /	ตร.ม. /
๑๘	งานหินทิ้งป้องกันลาดคันทาง แบบ MORTAR RIPRAP (DWG.NO.SP-๑๐๕) /	ปริมาณงาน	๓๕๐.๐๐ /	ตร.ม. /
๑๙	งานกำหนดติดตั้งใหม่สำหรับราวกันอันตราย (RELOCATION OF EXISTING W - BEAM GUARAIL) /	ปริมาณงาน	๒๐๐.๐๐ /	ม. /
๒๐	งานท่อกลมคอนกรีตเสริมเหล็ก (R.C.PIPE CULVERTS) ขนาด Ø ๑.๐๐ ม. ชั้น ๒ /	ปริมาณงาน	๑๐๐.๐๐ /	ม. /
๒๑	PLAIN CONCRETE HEADWALL (S=๒:๑) (DWG.NO.DS ๑๐๓) /	ปริมาณงาน	๖.๐๐ /	ลบ.ม. /
๒๒	กำแพงปากท่อสำหรับท่อกลมคอนกรีตเสริมเหล็ก (REINFORCED CONCRETE HEADWALL) (S=๒:๑) (DWG.NO.DS ๑๐๓) /	ปริมาณงาน	๖.๐๐ /	ลบ.ม. /
๒๓	งานกำหนดติดตั้งใหม่สำหรับเสาไฟฟ้าเดิม (RELOCATION OF EXISTING ROADWAY LIGHTINGS) (DWG.NO.EE-๑๐๕) /	ปริมาณงาน	๑๒.๐๐ /	ตัน /
๒๔	THERMOPLASTIC PAINT (WHITE) /	ปริมาณงาน	๘๕๒.๐๐ /	ตร.ม. /
๒๕	THERMOPLASTIC PAINT (YELLOW) /	ปริมาณงาน	๑,๒๗๐.๐๐ /	ตร.ม. /
๒๖	งานติดตั้งป้ายในงานก่อสร้าง/บูรณะ บริเวณช่องจราจรซ้าย สำหรับ ๒ ช่องจราจร /	ปริมาณงาน	๑.๐๐ /	L.S. /

ดำเนินการโดยวิธีหรือแบบก่อสร้างส่วนสำรวจและออกแบบ และอนุมัติโดย สำนักงานทางหลวงที่ ๑๑ ซึ่ง ผส.ทล.๑๑ อนุมัติแบบก่อสร้างแล้ว และแบบมาตรฐานกรมทางหลวง

๑๐. ค่าปรับ

- ค่าปรับตามสัญญาจ้างแนบท้ายเอกสารประกวดราคาอิเล็กทรอนิกส์ หรือข้อตกลงจ้างเป็นหนังสือจะกำหนด ดังนี้

๑๐.๑ กรณีที่ผู้รับจ้างนำงานที่รับจ้างไปจ้างช่วงให้ผู้อื่นทำอีกทอดหนึ่งโดยไม่ได้รับอนุญาตจากสำนักงานทางหลวงที่ ๑๑ จะกำหนดค่าปรับสำหรับการฝ่าฝืนดังกล่าวเป็นจำนวนร้อยละ ๑๒ ของวงเงินของงานที่จ้างช่วงนั้น

๑๐.๒ กรณีที่ผู้รับจ้างปฏิบัติผิดสัญญาจ้างก่อสร้าง นอกเหนือจากข้อ ๑๐.๑ จะกำหนดค่าปรับเป็นรายวันเป็นจำนวนเงินตายตัวในอัตราร้อยละ ๐.๒๕ ของราคาค่างาน

๑๑. งานตามประกาศประกวดราคาจ้างด้วยวิธีประกวดราคาอิเล็กทรอนิกส์ (e-bidding) นี้

- ๑๑.๑ ได้รับอนุมัติเงินงบประมาณรายจ่ายประจำปี พ.ศ. ๒๕๖๔ แล้ว
- ๑๑.๒ ยังไม่ได้รับอนุมัติเงินงบประมาณรายจ่ายประจำปี พ.ศ. ๒๕๖๔

อนึ่ง การจัดซื้อหรือการจัดจ้างครั้งนี้ จะมีการลงนามในสัญญาหรือข้อตกลงเป็นหนังสือได้ต่อเมื่อพระราชบัญญัติงบประมาณรายจ่ายประจำปีงบประมาณ พ.ศ. ๒๕๖๔ มีผลใช้บังคับและได้รับจัดสรรเงินงบประมาณรายจ่ายประจำปีงบประมาณ พ.ศ. ๒๕๖๔ จากสำนักงบประมาณแล้ว

สำหรับกรณีที่ไม่ได้รับการจัดสรรงบประมาณรายจ่ายเพื่อการจัดซื้อหรือการจัดจ้างในครั้งดังกล่าว หน่วยงานของรัฐสามารถยกเลิกการจัดซื้อหรือการจัดจ้างได้

๑๒. รายละเอียดและข้อกำหนดอื่น ที่นำมาใช้ในการควบคุมงานก่อสร้าง ดังนี้

- ๑๒.๑ รายการละเอียดและข้อกำหนดการก่อสร้างทางหลวง เล่มที่ ๑ และเล่มที่ ๒
- ๑๒.๒ รายละเอียดและข้อกำหนดการจัดทำเครื่องหมายจราจรบนผิวทางฉบับกรกฎาคม ๒๕๕๑
- ๑๒.๓ คู่มือเครื่องหมายควบคุมการจราจรในการก่อสร้างบูรณะและบำรุงรักษา ฉบับปี พ.ศ. ๒๕๖๑
- ๑๒.๔ รายละเอียดและหลักเกณฑ์งานบริหารการจราจรในระหว่างการก่อสร้าง
- ๑๒.๕ STANDARD DRAWING (revision ๒๐๑๕)
- ๑๒.๖ มาตรฐาน (ทล.-ม.) และข้อกำหนด (ทล.-ก.)
- ๑๒.๗ คู่มือควบคุมงานก่อสร้างสะพานและท่อเหลี่ยม คสล.
- ๑๒.๘ ข้อกำหนดและมาตรฐานทั่วไป งานติดตั้งไฟฟ้าแสงสว่างบนทางหลวง
- ๑๒.๙ ข้อกำหนดและมาตรฐานทั่วไป งานติดตั้งไฟสัญญาณจราจรและไฟกระพริบบนทางหลวง
- ๑๒.๑๐ ข้อกำหนดพิเศษ
- ๑๒.๑๑ แบบแปลน
- ๑๒.๑๒ แนวทางการพิจารณาขยายอายุสัญญาหรือการงด หรือลดค่าปรับงานจ้างเหมาของกรมทางหลวง ฉบับเดือน สิงหาคม ๒๕๖๑

๑๓. สถานที่ติดต่อหรือขอทราบข้อมูลเพิ่มเติม หรือส่งข้อเสนอแนะ วิจารณ์ หรือแสดงความคิดเห็น

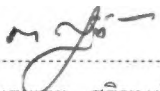
สามารถส่งข้อคิดเห็น หรือข้อเสนอแนะ วิจารณ์ เกี่ยวกับรายละเอียดคุณลักษณะของพัสดุที่จะจัดหานี้ ได้ที่

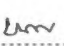
สถานที่ติดต่อ กรมทางหลวงโดยสำนักงานทางหลวงที่ ๑๑ หรือทางเว็บไซต์ของกรมทางหลวง (www.doh.go.th) โทรศัพท์หมายเลข ๐๓๖ - ๔๑๒๓๗๘ ต่อ ๑๒๑ โทรสารหมายเลข ๐๓๖ - ๔๒๔๓๗๕ หรือทาง E-mail Address : doh0901@doh.go.th


สาธารณชนที่ต้องการเสนอแนะ วิจารณ์ หรือมีความเห็น ต้องเปิดเผยชื่อ และที่อยู่ของผู้ให้ข้อเสนอแนะ วิจารณ์ หรือมีความเห็นด้วย

๑๔. หมายเหตุ

- กำหนดยื่นราคา ๒๗๐ วัน นับแต่วันเสนอราคา
- การปรับราคาค่างานก่อสร้าง (ค่า K) เป็นไปตามสูตรของราชการ

ลงชื่อ  ประธานกรรมการ
นายพรพรด สุรียนต์ รส.ทล.๑๑.๒

ลงชื่อ  กรรมการ
นายธนาคร จุลอักษร วบ.ทล.๑๑

ลงชื่อ  กรรมการ
นายสุปริษา พึ่งเกียรติ วว.ทล.๑๑

ลงชื่อ  กรรมการและเลขานุการ
นายอนุชา วงศ์ทะกั้น วผ.ทล.๑๑