

ขอบเขตของงาน (Term of Reference: TOR)  
งานประกวดราคาอิเล็กทรอนิกส์ (e-bidding)

โครงการ/งาน

งานก่อสร้างสถานีตรวจสอบน้ำหนักย่อยสำหรับ Spot Check ลำปาง ทางหลวงหมายเลข ๑๐๓๗  
ตอน อ.เมือง - อ.แม่เมาะ จ.ลำปาง (ตอน ศรีชุม - แม่ทะ)

พื้นที่ดำเนินโครงการ

ทางหลวงหมายเลข ๑๐๓๗ ตอน อ.เมือง - อ.แม่เมาะ จ.ลำปาง (ตอน ศรีชุม - แม่ทะ)

๑. ความเป็นมา

เนื่องจากมาตรการเข้มงวดกวดขันเรื่องน้ำหนักบรรทุกทุกตามนโยบายของรัฐบาล และการเข้าสู่ประชาคมเศรษฐกิจอาเซียน AEC ทำให้รถบรรทุกมีจำนวนเพิ่มมากขึ้น ซึ่งปัจจุบันสำนักควบคุมน้ำหนักยานพาหนะ ได้ดำเนินการตรวจสอบน้ำหนักอย่างเข้มข้น มีผลการดำเนินการจับกุมเพิ่มมากกว่าเมื่อเทียบกับปีก่อน ซึ่งการดำเนินการจับกุมส่วนมากจะจับได้ในพื้นที่ที่ไม่มีสถานีตรวจสอบน้ำหนักโดยใช้หน่วยซึ่งเคลื่อนที่ (Spot Check) โดยผู้ประกอบการบางส่วนพยายามที่จะหลบเลี่ยงสถานีตรวจสอบน้ำหนัก ส่งผลให้ทางหลวงได้รับความเสียหาย กรมทางหลวงจึงมีความจำเป็นที่จะต้องเพิ่มประสิทธิภาพในการจับกุม และลดค่าใช้จ่ายในการดำเนินงาน และเป็นการป้องปรามรถบรรทุกน้ำหนักเกิน โดยการก่อสร้างสถานีตรวจสอบน้ำหนักย่อยสำหรับ spot check เพื่อควบคุมน้ำหนักบรรทุกให้ครอบคลุมโครงข่ายทางหลวงทั่วประเทศ

จากสาเหตุดังกล่าวข้างต้น กรมทางหลวงโดยสำนักงานควบคุมน้ำหนักยานพาหนะจึงดำเนินการก่อสร้างสถานีตรวจสอบน้ำหนักย่อยสำหรับ spot check ซึ่งเป็นสถานีย่อยที่ใช้คัดกรองรถที่มีแนวโน้มน้ำหนักเกินมาสู่ตรวจสอบน้ำหนัก ณ จุดตรวจสอบ ซึ่งก่อนถึงจุดตรวจสอบน้ำหนักจะติดตั้งระบบ WEIGH IN MOTION (WIM) และระบบถ่ายป้ายทะเบียนรถบรรทุก ซึ่งสามารถส่งข้อมูลรูปภาพและข้อมูลน้ำหนักรถที่ส่งจากระบบ WIM ไปยังเจ้าหน้าที่ที่ปฏิบัติงานและส่งไปยังส่วนกลาง เพื่อให้เจ้าหน้าที่ดำเนินการเรียกตรวจสอบน้ำหนักและจับกุมดำเนินคดีตามกฎหมายต่อไป และยังช่วยป้องปรามให้รถบรรทุกไม่บรรทุกน้ำหนักเกินในเส้นทางที่ไม่มีสถานีตรวจสอบน้ำหนัก

- |                    |         |  |
|--------------------|---------|--|
| ๑.๑ ผู้ว่าจ้าง     | หมายถึง | กรมทางหลวงโดยสำนักงานควบคุมน้ำหนักยานพาหนะ   |
| ๑.๒ ผู้รับจ้าง     | หมายถึง | ผู้ยื่นข้อเสนอที่มีคุณสมบัติตามกำหนดไว้ใน ข้อ ๒ ซึ่งได้รับการพิจารณาคัดเลือกและลงนามในสัญญาจ้าง กับผู้ว่าจ้าง                |
| ๑.๓ ผู้ยื่นข้อเสนอ | หมายถึง | บุคคลธรรมดา หรือ นิติบุคคล ที่มีคุณสมบัติตามกำหนดไว้ใน ข้อ ๒ และมีสิทธิ์เข้ายื่นข้อเสนอเพื่อเข้ามารับจ้างดำเนินการโครงการนี้ |

## ๑.๔ ระบบ WEIGH-IN-MOTION (WIM)

หมายถึง ระบบตรวจวัดค่าน้ำหนัก หรือ ระบบชั่งน้ำหนักที่สามารถชั่งน้ำหนักรถขณะเคลื่อนที่ชนิด High-Speed-WIM ซึ่งระบบประกอบด้วย ระบบคัดแยกรถบรรทุก (WIM SORTING SYSTEM) ที่สามารถตรวจสอบในเบื้องต้นว่าอาจมีน้ำหนักเกินกว่ากฎหมายกำหนด เพื่อนำเข้าไปชั่งน้ำหนักที่จุดตรวจสอบได้ ซึ่งระบบสามารถเก็บรวบรวมข้อมูลรายละเอียดเกี่ยวกับรถบรรทุกที่เดินผ่าน เช่น จำนวน น้ำหนัก ความเร็ว เป็นต้น ทั้งนี้เพื่อให้สามารถนำข้อมูลนั้นไปใช้ในการวิเคราะห์และออกแบบทาง การปรับปรุงทาง การคำนวณหาอายุการใช้งานของทาง ตามรายละเอียดขอบเขตของงาน

## ๑.๕ สถานีตรวจสอบน้ำหนักย่อยสำหรับ Spot Check

หมายถึง สถานีตรวจสอบน้ำหนักที่ติดตั้งระบบ WEIGH-IN-MOTION (WIM) ก่อนถึงจุดตรวจสอบน้ำหนัก เพื่อตรวจสอบคัดแยกรถบรรทุกในเบื้องต้นว่าอาจมีน้ำหนักเกินกว่ากฎหมายกำหนด เพื่อเรียกเข้าไปชั่งน้ำหนักที่จุดตรวจสอบน้ำหนัก และสามารถเก็บรวบรวมข้อมูลทางวิศวกรรมได้

## ๒. ผู้ยื่นข้อเสนอจะต้องมีคุณสมบัติ ดังต่อไปนี้

๒.๑ มีความสามารถตามกฎหมาย

๒.๒ ไม่เป็นบุคคลล้มละลาย

๒.๓ ไม่อยู่ระหว่างเลิกกิจการ

๒.๔ ไม่เป็นบุคคลซึ่งอยู่ระหว่างถูกระงับการยื่นข้อเสนอหรือทำสัญญากับหน่วยงานของรัฐไว้ชั่วคราว เนื่องจากเป็นผู้ที่ไม่ผ่านเกณฑ์การประเมินผลการปฏิบัติงานของผู้ประกอบการตามระเบียบที่รัฐมนตรีว่าการกระทรวงการคลังกำหนดตามที่ประกาศเผยแพร่ในระบบเครือข่ายสารสนเทศของกรมบัญชีกลาง

๒.๕ ไม่เป็นบุคคลซึ่งถูกระบุชื่อไว้ในบัญชีรายชื่อผู้ทำงานและได้แจ้งเวียนชื่อให้เป็นผู้ทำงานของหน่วยงานของรัฐในระบบเครือข่ายสารสนเทศของกรมบัญชีกลาง ซึ่งรวมถึงนิติบุคคลที่ผู้ทำงานเป็นหุ้นส่วน ผู้จัดการ กรรมการผู้จัดการ ผู้บริหาร ผู้มีอำนาจในการดำเนินงานในกิจการของนิติบุคคลนั้นด้วย

๒.๖ มีคุณสมบัติและไม่มีลักษณะต้องห้ามตามที่คณะกรรมการนโยบายการจัดซื้อจัดจ้างและการบริหารพัสดุภาครัฐกำหนดในราชกิจจานุเบกษา

๒.๗ เป็นบุคคลธรรมดาหรือนิติบุคคลผู้มีอาชีพรับจ้างงานที่ประกวดราคาอิเล็กทรอนิกส์ดังกล่าว

ป.วิมล ธิ.บ.

๒.๘ ไม่เป็นผู้มีผลประโยชน์ร่วมกันกับผู้ยื่นข้อเสนอรายอื่นที่เข้ายื่นข้อเสนอให้แก่กรมทางหลวง  
ณ วันประกาศประกวดราคาอิเล็กทรอนิกส์ หรือไม่เป็นผู้กระทำการอันเป็นการขัดขวางการแข่งขันอย่างเป็น  
ธรรม ในการประกวดราคาอิเล็กทรอนิกส์ครั้งนี้

๒.๙ ไม่เป็นผู้ได้รับเอกสิทธิ์หรือความคุ้มกัน ซึ่งอาจปฏิเสธไม่ยอมขึ้นศาลไทย เว้นแต่รัฐบาลของ  
ผู้ยื่นข้อเสนอได้มีคำสั่งให้สละเอกสิทธิ์และความคุ้มกันเช่นนั้น

๒.๑๐ ผู้ยื่นข้อเสนอที่ข้อเสนอในรูปแบบของ “กิจการร่วมค้า” ต้องมีคุณสมบัติดังนี้

กรณีที่ข้อตกลงฯ กำหนดให้ผู้เข้าร่วมค้ารายใดรายหนึ่งเป็นผู้เข้าร่วมค้าหลัก ข้อตกลงฯจะต้องมี  
การกำหนดสัดส่วนหน้าที่ และความรับผิดชอบในปริมาณงาน สิ่งของ หรือมูลค่าตามสัญญาของผู้เข้าร่วมหลัก  
มากกว่าผู้เข้าร่วมค้ารายอื่นทุกราย

กรณีที่ข้อตกลงฯ กำหนดให้ผู้เข้าร่วมค้ารายใดรายหนึ่งเป็นผู้เข้าร่วมค้าหลักกิจการร่วมค่านั้นต้องใช้ผลงานของ  
ผู้เข้าร่วมค้าหลักรายเดียวเป็นผลงานกิจการร่วมค้าที่ยื่นข้อเสนอ

สำหรับข้อตกลงฯ ที่ไม่ได้กำหนดให้ผู้เข้าร่วมค้ารายใดเป็นผู้เข้าร่วมค้าหลัก ผู้เข้าร่วมค้าทุกรายจะต้องมี  
คุณสมบัติครบถ้วนตามเงื่อนไขที่กำหนดไว้ในเอกสารเชิญชวน

๒.๑๑ ผู้ยื่นข้อเสนอต้องลงทะเบียนในระบบจัดซื้อจัดจ้างภาครัฐด้วยอิเล็กทรอนิกส์ (Electronic  
Government Procurement : e-GP) ของกรมบัญชีกลาง

๒.๑๒ ผู้ยื่นข้อเสนอต้องมีหนังสือรับรองผลงานการก่อสร้างสถานีตรวจสอบน้ำหนักย่อยสำหรับ  
Spot Check หรือการก่อสร้างสถานีตรวจสอบน้ำหนักชนิด WIM โดยมีผลงานอย่างน้อย ๑ โครงการ ที่มีมูลค่า  
โครงการรวมไม่ต่ำกว่า ๑๐ ล้านบาท ภายในระยะเวลาไม่เกิน ๕ ปี นับถึงวันยื่นข้อเสนอด้านเทคนิค และเป็น  
ผลงานที่เป็นคู่สัญญาโดยตรงกับส่วนราชการ หน่วยงาน ตามกฎหมายว่าด้วยระเบียบบริหารราชการส่วน  
ท้องถิ่น หน่วยงานอื่นซึ่งมีกฎหมายบัญญัติให้ฐานะเป็นราชการบริหารส่วนท้องถิ่น รัฐวิสาหกิจ หรือหน่วยงาน  
เอกชนที่กรมทางหลวงเชื่อถือ

### ๓. แบบรูปรายการหรือรายละเอียดของงาน

#### ๓.๑ รายละเอียดขอบเขตการดำเนินงาน

ผู้ยื่นข้อเสนอที่ได้รับการคัดเลือกจากกรมทางหลวงจะต้องดำเนินการก่อสร้างสถานี  
ตรวจสอบน้ำหนักย่อยสำหรับ Spot Check ลำปาง ทางหลวงหมายเลข ๑๐๓๗ ตอน อ.เมือง - อ.แม่เกาะ  
จ.ลำปาง (ตอน ศรีชุม - แม่ทะ) โดยมีรายละเอียดขอบเขตการดำเนินงาน ดังนี้

- ๑) ระบบ WEIGH-IN-MOTION (WIM) สำหรับสถานีตรวจสอบน้ำหนักย่อย Spot Check
- ๒) ระบบควบคุมการอ่านป้ายทะเบียน (License Plate Recognition System)
- ๓) ครุภัณฑ์คอมพิวเตอร์
- ๔) ระบบโทรทัศน์กล้องวงจรปิด ( CCTV )
- ๕) ระบบป้าย Variable Message Sign (VMS)
- ๖) ระบบส่วนควบอื่นๆ
- ๗) ระบบสื่อสารข้อมูล
- ๘) ระบบงานสาธารณูปโภค
- ๙) งานโยธาสำหรับ WIM FOR SPOT CHECK
- ๑๐) งานปรับปรุงถนนสำหรับสถานีตรวจสอบน้ำหนักย่อยสำหรับ Spot Check
- ๑๑) งานศาลาทางหลวง

### ๓.๒ รายละเอียดการยื่นข้อเสนอทางเทคนิค

ผู้ยื่นข้อเสนอต้องเสนอ ข้อเสนอทางด้านเทคนิค โดยมีรายละเอียดอย่างน้อยดังนี้

๑) ผู้ยื่นข้อเสนอต้องรับผิดชอบในการเข้าสำรวจสถานที่ และจัดทำตารางเปรียบเทียบระหว่างข้อกำหนดของผู้ว่าจ้างและข้อเสนอของผู้ยื่นข้อเสนอ โดยแคตตาล็อกที่แสดงรายละเอียดอุปกรณ์ทุกรายการที่เสนอ

๒) ผู้ยื่นข้อเสนอต้องยื่นข้อเสนอทางเทคนิคเกี่ยวกับหลักการทำงาน วิธีปฏิบัติงานของสถานี ตรวจสอบน้ำหนักย่อยสำหรับ Spot Check ตามรายละเอียดขอบเขตของงานตามข้อ ๓ ทั้งในรูปแบบงานก่อสร้าง แผนผัง และรายละเอียดอุปกรณ์พร้อมตำแหน่งการติดตั้งอย่างละเอียด

๓) ผู้ยื่นข้อเสนอต้องเสนอรูปแบบของระบบที่จะนำมาติดตั้ง รูปแบบการแสดงผล และการรายงานผลของงานก่อสร้างสถานีตรวจสอบน้ำหนักย่อยสำหรับ Spot Check อย่างละเอียด

๔) ผู้ยื่นข้อเสนอต้องเสนอแผนงาน วิธีการ และ กำหนดเวลา ในการซ่อมแซมเปลี่ยนแปลง อุปกรณ์และบำรุงรักษาสถานีตรวจสอบน้ำหนักย่อยสำหรับ Spot Check ตลอดอายุสัญญาการรับประกันและภายหลังจากหมดสัญญาการรับประกัน

๕) ผู้ยื่นข้อเสนอต้องจัดแสดงความพร้อมที่จะทำการก่อสร้างฯ ทั้งในงานด้านเทคโนโลยี และบุคลากร อุปกรณ์ เครื่องมือและเครื่องจักร อะไหล่สำรองยานพาหนะที่ใช้ในการทำงาน และงานด้านอื่นๆ ที่เกี่ยวข้อง พร้อมทั้งสามารถเริ่มปฏิบัติงานได้ทันทีหลังจากได้ลงนามสัญญา

### ๓.๓ ข้อกำหนดของการดำเนินการ

๓.๓.๑ ข้อกำหนดระบบ WEIGH-IN-MOTION (WIM) โดยมีรายละเอียดอย่างน้อยดังนี้

๓.๓.๑.๑ ระบบ WEIGH-IN-MOTION (WIM) สำหรับตรวจสอบคัดแยกรถบรรทุก

(WIM SORTING SYSTEM)

๑) ต้องติดตั้งระบบ WEIGH-IN-MOTION (WIM) สำหรับตรวจสอบคัดแยกรถบรรทุก (WIM SORTING SYSTEM) จำนวน ๒ ช่องจราจร

๒) ระบบ WIM SENSORS ต้องสามารถตรวจวัดค่าน้ำหนักและชั่งน้ำหนักรถขณะเคลื่อนที่ชนิด High-Speed-WIM พร้อมทั้งสามารถตรวจสอบคัดแยกรถบรรทุกได้ว่ามีน้ำหนักเกินกว่ากฎหมายกำหนด และสามารถเก็บรวบรวมข้อมูลได้ ทั้งนี้ระบบและอุปกรณ์ตรวจวัดค่าน้ำหนักจะต้องเป็นไปตามมาตรฐาน ASTM E๑๓๑๘-๐๒ เป็นชนิด TYPE I หรือ COST๓๒๓ เป็นชนิด CLASS B (๑๐) หรือดีกว่า

๓) ระบบ WEIGH-IN-MOTION (WIM) สำหรับตรวจสอบคัดแยกรถบรรทุก (WIM SORTING SYSTEM) อุปกรณ์ตรวจวัดค่าน้ำหนักต้องมีค่าความแม่นยำของการวัดค่าน้ำหนักรวม (Gross Vehicle Weight) +/- ๑๐% หรือดีกว่า ของค่าน้ำหนักจริงจาก ๙๕% ของจำนวนรถทั้งหมด โดยผู้รับจ้างต้องติดตั้งอุปกรณ์จำนวน

๒ ชุดต่อช่องจราจร (อ่านค่าน้ำหนักเพลาละ ๒ ครั้ง) และนำค่าน้ำหนักที่ได้มาเฉลี่ยกันเพื่อให้ได้ค่าน้ำหนักที่แม่นยำมากขึ้น

๔) ระบบต้องสามารถตรวจวัดค่าน้ำหนัก และจัดเก็บรวบรวมข้อมูลในขณะที่รถเคลื่อนที่ช่วงความเร็ว ตามมาตรฐาน ASTM E๑๓๑๘-๐๒ เป็นชนิด TYPE I หรือ COST๓๒๓ เป็นชนิด CLASS B (๑๐) หรือดีกว่า

๕) ต้องติดตั้งระบบคัดแยกประเภทรถบรรทุก โดยมีรายละเอียดอย่างน้อยดังนี้

- สามารถคัดแยกประเภทรถได้ตามประกาศผู้อำนวยการทางหลวงพิเศษ ผู้อำนวยการทางหลวงแผ่นดิน และผู้อำนวยการทางหลวงสัมปทาน
- ความถูกต้องของระบบคัดแยกประเภทรถ จะต้องไม่น้อยกว่าร้อยละ ๙๐

๖) ระบบต้องสามารถจัดเก็บรวบรวมข้อมูลได้ไม่น้อยกว่ารายการ ดังต่อไปนี้

- ปริมาณการจราจร (Traffic Volume)
- ประเภทของรถ (Vehicle Classification)
- น้ำหนักของรถ (Axle load, Axle group load, Gross Weight)
- จำนวนเพลลา (Number of axles)
- ระยะห่างระหว่างเพลลา (Axle spacing)
- ความเร็วรถ (Vehicle Speed)
- ทิศทางที่รถวิ่ง (Direction of Travel)
- สามารถแยกล้อเดี่ยว ล้อคู่ (Single and Dual Type)

๗) ระบบต้องสามารถจัดเก็บรวบรวมและแสดงสถิติน้ำหนักของรถแต่ละประเภท หรือน้ำหนักรวมของรถทุกประเภท

๘) ระบบต้องสามารถเฉลี่ยอัตราการบรรทุกทุกน้ำหนักของรถแต่ละประเภทได้

๙) ระบบต้องสามารถประมวลผลจำนวน อัตราการเข้าข้างของรถได้

๑๐) ระบบต้องสามารถแปลงค่าน้ำหนักงเพลลาหรือกลุ่มเพลลาของรถให้อยู่ในรูปแบบน้ำหนักงเพลลามาตรฐาน (Equivalent Single Axle Load, ESAL) ทั้งในกรณีของ Flexible Pavement และ Rigid Pavement และระบบต้องสามารถคำนวณหาค่า Truck Factor ของสถานีได้

๑๑) ระบบต้องสามารถแสดงค่าเฉลี่ยของ Equivalent Single Axle Load, ESAL ของรถแต่ละประเภทได้

๑๒) ระบบต้องสามารถแสดงจำนวนเพลลาสะสมทั้งหมดของแต่ละช่วงค่าน้ำหนัก เช่น ๒-๓, ๔-๕, ๖-๗, ๗-๘ ตัน และค่าน้ำหนักอื่นๆ ของเพลลาเดี่ยว เพลลาคู่ สามเพลลา ได้

๑๓) ผู้รับจ้างต้องเสนอระบบฯ ควบคุม WIM แบบ Manual control

๓.๓.๑.๒ ระบบควบคุมเครื่องชั่งน้ำหนักบรรทุกทุกแบบ WIM (WIM CONTROL SYSTEM) มีรายละเอียดอย่างน้อย ดังนี้

- ๑) ระบบปฏิบัติการ (Operating System) ที่สามารถควบคุมการทำงานของอุปกรณ์ และ Software ในระบบ WIM ได้อย่างมีประสิทธิภาพ
- ๒) ต้องเป็นระบบฯ ที่ใช้เฉพาะทางกับระบบ WIM ที่เคยผ่านการติดตั้งหรือทดสอบมาแล้ว
- ๓) ระบบฯ ต้องมีประสิทธิภาพ สะดวก รวดเร็ว และง่ายต่อการใช้งาน
- ๔) ผู้รับจ้างจะต้องปรับปรุงระบบฯ หรือโปรแกรมให้ทันสมัยตลอดระยะเวลาประกัน
- ๕) ระบบฯ ต้องสามารถแสดงผล (Output) ได้หลากหลายในหนึ่งหน้าจอในเวลาเดียวกัน
- ๖) มีระบบฐานข้อมูล (Database System) ที่สามารถจัดการฐานข้อมูล สามารถสืบค้นและคืนข้อมูล (Backup Restore) ได้อย่างมีประสิทธิภาพ
- ๗) มีโปรแกรมเอนกประสงค์ (Utility Program) ที่มีประสิทธิภาพ สามารถทำการสำรองข้อมูลได้ตลอดเวลาตามความต้องการโดยไม่กระทบต่อการทำงานของระบบ
- ๘) สามารถรายงานผลและสรุปผลจากข้อมูลที่ได้รับจากระบบ WEIGH-IN-MOTION (WIM) ได้
- ๙) รูปแบบ หรือ แบบฟอร์ม การรายงานผลและสรุปผลต้องเป็นรูปแบบที่ง่าย แสดงผลได้ชัดเจน เช่น ตาราง กราฟ หรืออื่น
- ๑๐) สามารถรายงานผล และสรุปผลได้เป็น นาที ชั่วโมง วัน สัปดาห์ เดือน ปี
- ๑๑) การรายงานผลต้องสามารถแสดงได้ทั้งในโหมดภาษาไทย และภาษาอังกฤษ
- ๑๒) การแสดงผลบนจอภาพสามารถเลือกแสดงผลได้ทั้งภาษาไทยและภาษาอังกฤษ

๓.๓.๑.๓ ระบบ WIM ELECTRONICS มีรายละเอียดอย่างน้อยดังนี้

อุปกรณ์ควบคุมสัญญาณภายในตู้ Cabinet ซึ่งติดตั้งบริเวณข้างทางใกล้กับ WIM Sensor มีรายละเอียดอย่างน้อย ดังนี้

- ๑) รับสัญญาณจาก WIM Sensors เพื่อแปลค่าทางไฟฟ้าให้อยู่ในรูปของข้อมูลดิจิทัลและสามารถประมวลผลการคัดแยกกรวดได้โดยระบบควบคุมที่มีความสามารถอย่างน้อยคือ ตรวจสอบชนิดของรูด วัดค่าน้ำหนัก ตรวจสอบว่าน้ำหนักเกินกว่าที่กฎหมายกำหนดหรือไม่
- ๒) อุปกรณ์อิเล็กทรอนิกส์มีการออกแบบให้ทำงานแบบ Outdoor มีการเคลือบเพื่อป้องกันฝุ่นละอองและความชื้น

พิทักษ์

๓) การออกแบบเป็นลักษณะ Modular Design เพื่อให้สะดวกต่อการตรวจสอบเมื่อมีปัญหา และง่ายต่อการบำรุงรักษา

๔) ระบบไฟฟ้าที่จ่ายให้กับอุปกรณ์ภายในตู้ควบคุมต้องมีการป้องกันในกรณีฟ้าผ่า ไฟเกิน ไฟกระชาก

### ๓.๓.๒ ระบบควบคุมการอ่านป้ายทะเบียน (License Plate Recognition System)

๓.๓.๒.๑ ระบบควบคุมการอ่านป้ายทะเบียน ผู้รับจ้างต้องออกแบบและติดตั้งระบบควบคุมการทะเบียน ให้สามารถนำภาพถ่ายทะเบียนรถมาแสดงเป็นข้อความ (Text) เพื่อรวมกับข้อมูลน้ำหนักของรถบรรทุกที่ผ่านระบบฯ โดยมีรายละเอียดอย่างน้อยดังนี้

๑) สามารถอ่านป้ายทะเบียนรถบรรทุกทุกประเภทต่างๆได้เป็นอย่างดี

๒) ข้อมูลป้ายทะเบียนที่อ่านได้รองรับทั้งตัวเลขและตัวอักษรภาษาไทย

๓-๖ หลัก และชื่อจังหวัด

๓) ความถูกต้องในการอ่านเลขทะเบียน ๓-๖ หลัก ไม่น้อยกว่า ๘๐%

๔) รองรับการอ่านชื่อจังหวัดได้

๕) รองรับความเร็วของยานพาหนะที่วิ่งผ่านไม่เกิน ๑๒๐ km/hr

๖) การค้นหายานพาหนะสามารถตรวจสอบได้ทั้งจากหมายเลขทะเบียน, หมายเลขทะเบียนใกล้เคียงและช่วงวันเวลาที่ต้องการได้

๗) สามารถอ่านกรอบป้ายทะเบียนในรูปแบบดังนี้ ไม่มีกรอบ, กรอบสีเงินทั่วไป, กรอบป้ายแต่งแบบแบนยาว, กรอบดำ ซึ่งจะต้องไม่บดบังส่วนใดส่วนหนึ่งของตัวอักษร แต่บังสระอู หรือ สระอุ ของชื่อจังหวัดได้

**หมายเหตุ** ความถูกต้องของการอ่านป้ายทะเบียนนี้ ไม่รวมถึงความไม่สมบูรณ์ของป้ายทะเบียน กรอบป้าย และสภาพแวดล้อม รวมทั้งหัวตะปูและสิ่งสกปรกบนป้ายทะเบียนไม่บดบังลักษณะเฉพาะของตัวอักษร, สีตัวอักษรไม่ถลอกที่ตำแหน่งลักษณะเฉพาะของตัวอักษร, สภาพฝนและฝุ่นควันไม่เกินระดับที่เห็นเลขทะเบียนชัดเจน สีแผ่นป้ายและตัวอักษรไม่ซีดจาง กรอบป้ายบดบังสระอูหรือสระอุของชื่อจังหวัดได้แต่ไม่บดบังส่วนอื่นของตัวอักษร ทั้งนี้ลักษณะเด่นของตัวอักษรหมายถึงลักษณะที่ทำให้เกิดความแตกต่างระหว่างตัวอักษรที่คล้ายกัน เช่น ทางของ ป, ข, ส, ศ ทำให้เกิดความแตกต่างกับ บ, ข, ล, ค เป็นต้น

๓.๓.๒.๒ LPR CAMERA ผู้รับจ้างต้องออกแบบและติดตั้ง LPR CAMERA จำนวน ๒ ช่องจราจร โดยมีรายละเอียดอย่างน้อยดังนี้

๑) เป็นกล้องโทรทัศน์วงจรปิดที่ออกแบบมาสำหรับงานดูภาพแผ่นป้ายทะเบียนรถโดยเฉพาะ

๒) มีหลอดไฟอินฟราเรดติดตั้งมาพร้อมกับตัวอุปกรณ์เพื่อให้สามารถจับภาพแผ่นป้ายทะเบียนรถได้แม้ในเวลากลางคืน

๓) ชุดหุ้มกล้องออกแบบมาสำหรับใช้งานภายนอกอาคารโดยเฉพาะ มีความแข็งแรงทนทานและมีมาตรฐานการป้องกันฝุ่นและน้ำที่ระดับ IP๖๗ หรือ NEMA-๔X เป็นอย่างน้อย

๔) สามารถใช้งานในช่วงอุณหภูมิ ๐ ถึง ๕๐ องศาเซลเซียส หรือดีกว่า

๕) มีเลนส์ความยาวโฟกัสอย่างน้อยระหว่าง ๘-๕๐ มม. ที่ได้รับการปรับเทียบให้เหมาะสมกับระยะจับภาพแผ่นป้ายทะเบียนรถยนต์มาแล้วจากโรงงาน

๖) มี Image Sensor เป็นแบบ CCD ขนาด ไม่น้อยกว่า ๑/๓ นิ้ว และ Effective Pixels ไม่น้อยกว่า ๗๕๒ x ๕๘๒ (H x V)

### ๓.๓.๓ ระบบโทรทัศน์กล้องวงจรปิด ( CCTV)

๓.๓.๓.๑ OUTDOOR PTZ DOME CAMERA ผู้รับจ้างต้องออกแบบและติดตั้งระบบนี้ โดยสามารถถ่ายภาพรถบรรทุกหรือลักษณะของรถบรรทุกบริเวณสถานีตรวจสอบน้ำหนักย่อยสำหรับ Spot Check ได้ทุกช่องจราจรและสามารถปรับมุมมองต่างๆได้ ซึ่งมีรายละเอียดอย่างน้อยดังนี้

๑) เป็นกล้องโทรทัศน์วงจรปิด ชนิดสี ประเภทไอพีเน็ตเวิร์คเบ็ดเสร็จในตัว สามารถควบคุมการหมุน สาย ก้ม เงย ได้ ชุดหุ้มกล้องมีลักษณะเป็นทรงโดมพร้อมฝาครอบกล้อง แบบ Day/Night สามารถใช้งานได้ทั้งกลางวันและกลางคืน โดยสามารถสลับการให้สัญญาณภาพสีในเวลากลางวัน และให้สัญญาณภาพขาวดำในเวลากลางคืนได้โดยอัตโนมัติเมื่อระดับความสว่างสูงหรือต่ำกว่าที่กำหนด

๒) มีชุดวงจรรับภาพ (Image Sensor) ชนิด CMOS แบบ Progressive Scan ขนาดไม่น้อยกว่า ๑/๒.๘ นิ้ว มีความละเอียดของภาพไม่น้อยกว่า ๑๙๒๐ x ๑๐๘๐ pixel

๓) รองรับมาตรฐานการบีบอัดสัญญาณภาพวีดีโอผ่านระบบเครือข่ายแบบ H.๒๖๔ และ M-JPEG ได้เป็นอย่างน้อย

๔) มีเลนส์ซูมซึ่งมีอัตราการซูมออปติคัลไม่น้อยกว่า ๓๐ เท่า พร้อมคุณสมบัติ Auto/Manual Focus และ Auto/Manual Iris และเมื่อกล้องถูกซูมแบบออปติคัลจนสุดแล้ว กล้องสามารถปรับซูมแบบดิจิตอลต่อได้อีกไม่น้อยกว่า ๑๒ เท่า

๕) กล้องมีค่าความไวแสงสูง สามารถให้สัญญาณภาพสีที่สภาวะแสงอย่างน้อย ๐.๕๐ lux และ ให้สัญญาณภาพขาวดำที่สภาวะแสงอย่างน้อย ๐.๐๕ lux

๖) สามารถแสดงรายละเอียดของภาพที่มีความแตกต่างของแสงมาก (Wide Dynamic Range) ได้

๗) สามารถกำหนดตำแหน่งพริเซทล่วงหน้าได้ไม่น้อยกว่า ๒๐๐ ตำแหน่ง

๘) สามารถสร้างแถบบังภาพบนภาพในบริเวณที่เป็นพื้นที่ส่วนบุคคลหรือเขตหวงห้าม (Privacy Marking) โดยสามารถสร้างแถบบังภาพแยกอิสระจากกันได้รวมทั้งสิ้นไม่น้อยกว่า ๒๔ แถบ

๙) ได้รับมาตรฐาน Onvif (Open Network Video Interface Forum)

๑๐) มีช่องเชื่อมต่อสัญญาณเข้าระบบเครือข่ายคอมพิวเตอร์แบบ ๑๐/๑๐๐ Base-T หรือ ดีกว่า

๑๑) ผลิตภัณฑ์ต้องออกแบบมาสำหรับใช้งานภายนอกอาคารโดยเฉพาะ ได้รับมาตรฐานความสามารถในการป้องกันฝุ่นและน้ำที่ระดับ IP๖๖ เป็นอย่างน้อย

๑๒) ได้รับมาตรฐาน CE และ UL เป็นอย่างน้อย

๓.๓.๓.๒ OUTDOOR FIXED COLOR CAMERA ผู้รับจ้างต้องทำการออกแบบและติดตั้งระบบนี้จำนวน ๒ ช่องจราจร เพื่อให้สามารถถ่ายภาพแสดงลักษณะของรถบรรทุก สอดคล้องกับภาพถ่ายจาก LPR CAMERA โดยมีรายละเอียดอย่างน้อยดังนี้

๑) เป็นกล้องโทรทัศน์วงจรปิดความคมชัดสูง แบบ Day/Night ซึ่งสามารถใช้งานได้ทั้งกลางวันและกลางคืน โดยสามารถสลับการให้สัญญาณภาพสีในเวลากลางวัน และให้สัญญาณภาพขาวดำในเวลากลางคืนได้โดยอัตโนมัติเมื่อระดับความสว่างสูงหรือต่ำกว่าที่กำหนด

๒) มีชุดวงจรรับภาพ (Image Sensor) แบบ CMOS HD ขนาดไม่น้อยกว่า ๑/๓ นิ้ว มีความละเอียดของภาพไม่น้อยกว่า ๑๙๒๐ x ๑๐๘๐ pixel และมีระบบสแกนภาพแบบ Progressive Scan

๓) ใช้งานกับเลนส์ Mega Pixel ร่วมกับกล้องได้เป็นอย่างดี

๔) กล้องมีเทคโนโลยีภาพเน้นรายละเอียดภาพ โดยใช้ระบบวิเคราะห์สัญญาณภาพอัจฉริยะภายในตัวกล้องส่งข้อมูลการวิเคราะห์ภาพกลับไปให้หน่วยประมวลผลของกล้อง (Processor Unit) ปรับค่าที่เหมาะสมโดยอัตโนมัติเพื่อให้กล้องสามารถแสดงรายละเอียดของวัตถุในภาพให้ปรากฏออกมาได้ในทุกสภาวะแสงหรือที่มีความแตกต่างของแสงมาก (Wide Dynamic Range; WDR) ได้

๕) สามารถตรวจจับความเคลื่อนไหวอัตโนมัติ (Motion Detection) ได้

๖) ได้รับมาตรฐาน Onvif (Open Network Video Interface Forum)

๗) รองรับมาตรฐานการบีบอัดสัญญาณภาพวีดีโอผ่านระบบเครือข่ายแบบ H.๒๖๔ และ M-JPEG ได้เป็นอย่างน้อย

๘) มีค่าความไวแสงต่ำสุด (Minimum Illumination) ไม่มากกว่า ๐.๑๐ lux ในโหมดสัญญาณภาพสี และไม่มากกว่า ๐.๐๑ lux ได้ ในโหมดสัญญาณภาพขาวดำ

๙) มีระบบปรับลดสัญญาณรบกวนแบบอัจฉริยะ ที่ทำให้แบนด์วิธของภาพและพื้นที่การจัดเก็บข้อมูลภาพลดลง โดยกล้องจะวิเคราะห์รายละเอียดในภาพเพื่อปรับลดสัญญาณรบกวนทำให้แบนด์วิธของภาพลดลงเมื่อไม่มีการเคลื่อนไหวในภาพ และเมื่อตรวจพบการเคลื่อนไหวในภาพกล้องจะให้ภาพที่มี

คุณภาพสูงโดยอัตโนมัติ โดยที่ภาพมีความละเอียดแบบ HD ตลอดเวลาแม้ในเวลาที่ไม่มีการเคลื่อนไหวในภาพก็ตาม

๑๐) มีช่องเชื่อมต่อสัญญาณเข้าระบบเครือข่ายคอมพิวเตอร์แบบ ๑๐/๑๐๐ Base-T หรือ ดีกว่า

๑๑) กรณีติดตั้งใช้งานภายนอกอาคารต้องมีชุดหุ้มกล่องพร้อมขायึด ลักษณะตามความเหมาะสมกับจุดติดตั้งกล่อง ชุดหุ้มกล่องต้องถูกออกแบบมา สำหรับใช้งานภายนอกอาคารโดยเฉพาะ มีมาตรฐานการป้องกันฝุ่นและน้ำที่ระดับ IP๖๖ ชุดหุ้มกล่องทำจากวัสดุประเภทลูมิเนียมที่มีความแข็งแรงทนทาน

๑๒) ได้รับมาตรฐาน CE และ UL เป็นอย่างน้อย

๓.๓.๓.๓ NETWORK VIDEO RECORDER ผู้รับจ้างต้องทำการออกแบบและติดตั้ง ระบบนี้ เพื่อให้สามารถเก็บข้อมูลภาพได้ โดยมีรายละเอียดอย่างน้อยดังนี้

๑) ชุดอุปกรณ์ได้รับการออกแบบมาสำหรับการใช้งานด้านสืบค้นที่ก ข้อมูลภาพวิดีโอแบบดิจิทัลโดยเฉพาะ

๒) ชุดอุปกรณ์บันทึกภาพมีเทคโนโลยีที่สามารถปรับความละเอียดภาพ และอัตราการแสดงผลของสัญญาณภาพวิดีโอความละเอียดสูงให้เหมาะสมกับ ความเร็วของสัญญาณอินเทอร์เน็ตของผู้ใช้งานแต่ละคนที่เชื่อมต่อเข้ามาได้เองโดย อัตโนมัติ เพื่อเป็นการรับประกันว่าผู้ใช้งานสามารถดูภาพวิดีโอผ่านเครือข่าย อินเทอร์เน็ตความเร็วต่ำได้

๓) มีพอร์ต Gigabit Ethernet จำนวนไม่น้อยกว่า ๑ พอร์ต หรือดีกว่า

๔) มี USB ๒.๐ จำนวนอย่างน้อย ๒ พอร์ต หรือดีกว่า

๕) สามารถติดตั้งหน่วยจัดเก็บข้อมูล (HARD DISK) จำนวนไม่น้อยกว่า ๓ หน่วย หรือมีขนาดความจุรวมไม่น้อยกว่า ๑๒ TB โดยรองรับการทำ RAID-๑ ได้ เป็นอย่างน้อย

๖) ผลิตภัณฑ์ต้องได้รับมาตรฐาน CE และ UL เป็นอย่างน้อย

๓.๓.๔ ระบบป้าย Variable Message Sign (VMS) ชนิด Full Color

ผู้รับจ้างต้องออกแบบและติดตั้งระบบ ที่สามารถตรวจสอบและนำรถบรรทุกที่ผ่านการ ตรวจสอบในเบื้องต้นว่าอาจมีน้ำหนักเกินกว่ากฎหมายกำหนดเข้าไปชั่งน้ำหนักที่สถานีตรวจสอบน้ำหนักได้ โดยใช้ป้าย Variable Message Sign (VMS)

๓.๓.๔.๑ คุณลักษณะเฉพาะของป้าย

๑) ต้องเป็นป้ายแสดงผลอิเล็กทรอนิกส์ แบบ Full Color LED Display

๒) ในแต่ละกลุ่มหลอด (Pixel) ต้องประกอบด้วยหลอด LED ชนิดสีแดง (Red) ๑ หลอด, สีเขียว (Green) ๑ หลอด และสีฟ้า (Blue) ๑ หลอด และวัสดุที่ใช้ ทำเลนส์ของหลอด LED ต้องเป็นชนิดที่ป้องกันแสงอุลตราไวโอเล็ต (UV Protection) ได้

๓) ระยะห่างระหว่างกลุ่มหลอด LED (Pixel Pitch) มีระยะห่างไม่เกิน ๑๐ มม. แบบจุดภาพเสมือนจริง (Real Pixel) หรือดีกว่า

๔) จอแสดงผลต้องถูกออกแบบเป็นโมดูล (Module) ที่สามารถถอดออกได้โดยปราศจากการเชื่อมต่อแบบเชื่อมประสานและเป็นชนิดสำหรับใช้งานภายนอกอาคารและแต่ละโมดูลต้องทำงานอิสระต่อกัน กรณีโมดูลใดเสียหายโมดูลอื่นต้องสามารถแสดงข้อความหรือภาพได้เป็นปกติรองรับมุมมองในแนวนอนไม่น้อยกว่า ๑๒๐ องศา และในแนวตั้งไม่น้อยกว่า ๖๐ องศา จอแสดงผลต้องมีความสว่างไม่น้อยกว่า ๖,๐๐๐cd/m<sup>๒</sup> (แคนเดลาต่อตารางเมตร)

๕) หลอด LED ที่ใช้ต้องมีอายุการใช้งานไม่น้อยกว่า ๑๐๐,๐๐๐ ชั่วโมง ที่อุณหภูมิ ๒๕ องศาเซลเซียสและต้องมาจากผู้ผลิตที่มีมาตรฐาน คุณภาพสูง ไม่น้อยกว่า NICHIA หรือ SHOWA DENKO หรือ OPTO หรือ SILAN หรือสูงกว่า

๖) ป้ายแสดงผลมีความละเอียดไม่ต่ำกว่า ๖,๙๔๔ พิกเซลต่อตารางเมตร

๗) โมดูลมีขนาดความยาวและความสูงไม่มากกว่า ๒๕๖ x ๒๕๖ มิลลิเมตร

๘) แผงวงจรอิเล็กทรอนิกส์ที่ใช้ในแต่ละโมดูล (Module) จะต้องผ่านขบวนการเคลือบ เพื่อป้องกันความชื้น ฝุ่นละออง และการถูกร่อนได้ ๑๐๐% เช่น การเคลือบแบบ Conformal Coating

๙) สามารถใช้งานที่อุณหภูมิโดยรอบป้ายระหว่าง ๐ ถึง +๖๕ องศาเซลเซียส หรือดีกว่า

๑๐) สามารถแสดงผลได้ทั้งภาษาไทย ภาษาอังกฤษ และรูปภาพสัญลักษณ์

๑๑) สามารถป้องกันฝุ่นละอองและน้ำได้ตามมาตรฐาน IP ๖๕ หรือดีกว่า

๓.๓.๔.๒ คุณลักษณะเฉพาะของระบบควบคุมป้าย

๑) สามารถทำงานได้จากระบบปฏิบัติการของ Windows โดยสามารถเลือกรูปแบบตัวอักษรของ Microsoft Windows นำภาพและสัญลักษณ์ต่างๆ หรือรูปภาพแบบ BMP, JPEG มาใช้ได้

๒) การสั่งบังคับข้อความหรือรูปภาพให้ปรากฏบนส่วนแสดงผลข้อมูลของป้าย ต้องสามารถบังคับควบคุมการทำงานของป้ายจากห้องควบคุมคอมพิวเตอร์แท็บเล็ต และคอมพิวเตอร์เน็ตบุ๊กโดยระบบอินเทอร์เน็ตได้ตลอดเวลา โดยป้ายจะพร้อมทำงานและแสดงข้อความหรือรูปภาพ ซึ่งจะต้องปรากฏบนป้ายได้ทุกขณะภายในเวลา ๖๐ วินาที ในกรณีที่อินเทอร์เน็ตขัดข้องสามารถทำการเปิดใช้งานแบบ manual ได้ หรือปรับให้เป็นแบบ manual ได้ หรือสั่งให้ขึ้นข้อความประชาสัมพันธ์ต่างๆได้ โดยระบบต้องสามารถบังคับให้ไม่ขึ้นข้อความหายบาย

๓) สามารถตั้งเวลา และกำหนดตารางในการทำงานล่วงหน้าได้เอง  
อัตโนมัติ (Time Table)

๔) โปรแกรมสามารถแสดงภาพ และปรับเปลี่ยนการแสดงผลภาพ Video  
Website ภาพกราฟิก ภาพนิ่ง ภาพเคลื่อนไหว หรือข้อความวิ่งในหน้าจอเดียวกัน

๓.๓.๕ ระบบควบคุมการบริหารฐานข้อมูลและการรายงาน (Database Management  
and Reporting System) ผู้รับจ้างต้องออกแบบและติดตั้งงานปรับปรุงระบบควบคุมการบริหารฐานข้อมูล  
(Database Management Server) เพื่อบริหารฐานข้อมูลของระบบ สถานีตรวจสอบน้ำหนักย่อยสำหรับ  
Spot Check โดยมีรายละเอียดอย่างน้อยดังนี้

๓.๓.๕.๑ ระบบควบคุมการบริหารข้อมูลสำหรับสถานีตรวจสอบน้ำหนักย่อย Spot check

- ๑) ระบบฯ ต้องมีประสิทธิภาพ รวดเร็ว ถูกต้องและง่ายต่อการใช้งาน
- ๒) ระบบฯ ต้องสามารถจัดทำรายงานรวมอยู่ในหน้าจอเดียว ผู้ใช้สามารถ  
สร้างรายงานทั้งแบบมาตรฐาน และรายงานเฉพาะกิจ (Ad Hoc Reports) ได้
- ๓) ระบบฯ ต้องสามารถสืบทอดและคืนข้อมูล (Backup Restore) ได้อย่าง

มีประสิทธิภาพจะต้องสามารถ export ข้อมูลอยู่ในรูปไฟล์ Access Excel และ Text ได้

๔) สามารถทำการสำรองข้อมูลได้ตลอดเวลาตามความต้องการโดยไม่กระทบ

ต่อการทำงานของระบบ

๕) ระบบฯ ต้องสามารถเก็บข้อมูลได้อย่างน้อย ๖ เดือน

๖) ระบบควบคุมต้องมีความสามารถในการจัดการด้านรักษาความปลอดภัย

ต้องสามารถทำได้ดังต่อไปนี้

- การกำหนดสิทธิผู้เข้าในระบบ (User permissions) ในแต่ละผลิตภัณฑ์
- การเพิ่ม-ลด ผู้ใช้งาน
- สามารถกำหนดให้มีสิทธิในการตั้งค่าอุปกรณ์เฉพาะได้ (Configuration)
- สามารถกำหนดสิทธิ์การเข้าถึงรายงานในแต่ละผู้ใช้งานได้

๓.๓.๕.๒ ระบบรายงานผลสำหรับสถานีตรวจสอบน้ำหนักย่อย Spot check

๑) ระบบฯ ต้องมีประสิทธิภาพ รวดเร็ว ถูกต้องและง่ายต่อการใช้งาน

๒) ระบบฯ ต้องสามารถจัดทำรายงานตามที่ผู้ว่าจ้างกำหนด

๓.๓.๖ ระบบแสดงผลและประมวลผลข้อมูลสำหรับสถานีตรวจสอบน้ำหนักย่อย Spot check

ผู้รับจ้างต้องทำการออกแบบและจัดทำระบบแสดงผลและประมวลผลข้อมูลและสถิติ  
ต่างๆ ที่ได้จากระบบฯ ให้สามารถส่งข้อมูลผ่าน INTERNET ไปแสดงผลทางอุปกรณ์อิเล็กทรอนิกส์ได้ เช่น  
โทรศัพท์เคลื่อนที่ TABLET และ NOTEBOOK โดยต้องเสนอให้ผู้ว่าจ้างพิจารณา ก่อนดำเนินการ

### ๓.๓.๗ งานเชื่อมต่อระบบและฐานข้อมูลส่วนกลาง

๓.๓.๗.๑ ระบบฐานข้อมูลส่วนกลาง ผู้รับจ้างต้องออกแบบและติดตั้งระบบข้อมูลส่วนกลาง เพื่อควบคุมและรับรองการส่งข้อมูล (Database Management Server) จากสถานีตรวจสอบน้ำหนักย่อยสำหรับ Spot Check ต่างๆ เข้ามาที่สำนักงานควบคุมน้ำหนักยานพาหนะ โดยมีรายละเอียดอย่างน้อยดังนี้

- ๑) ระบบฯ ต้องมีประสิทธิภาพ รวดเร็ว ถูกต้องและง่ายต่อการใช้งาน
- ๒) ระบบฯ ต้องสามารถจัดทำรายงานรวมอยู่ในหน้าจอเดียว ผู้ใช้สามารถสร้างรายงานทั้งแบบมาตรฐาน และรายงานเฉพาะกิจ (Ad Hoc Reports) ได้
- ๓) ระบบฯ ต้อง สามารถสืบทอดและคืนข้อมูล (Backup Restore) ได้ อย่างมีประสิทธิภาพจะต้องสามารถ export ข้อมูลอยู่ในรูปไฟล์ Access Excel และ Text ได้
- ๔) สามารถทำการสำรองข้อมูลได้ทุกเวลาตามความต้องการโดยไม่กระทบต่อการทำงานของระบบ
- ๕) ระบบฯ ต้องสามารถรายงานผลสถิติต่างๆ ได้
- ๖) ระบบฯ ต้องสามารถรองรับข้อมูลจากสถานีตรวจสอบน้ำหนักย่อยสำหรับ Spot Check ต่างๆ ได้

๓.๓.๗.๒ งานเชื่อมต่อข้อมูลของระบบ WIM กับฐานข้อมูลส่วนกลาง ผู้รับจ้างต้องดำเนินการเชื่อมต่อระบบข้อมูลของสถานีตรวจสอบน้ำหนักย่อยสำหรับ Spot Check กับศูนย์ควบคุมเครือข่ายส่วนกลาง และระบบสำรองข้อมูลสำรองที่ศูนย์ควบคุมเครือข่ายส่วนกลาง กรุงเทพมหานคร รวมทั้งต้องพัฒนาการเรียกดูภาพจากกล้องโทรทัศน์วงจรปิด รองรับการแสดงผลแบบ Streaming ได้

๓.๓.๘ ผู้รับจ้างต้องจัดหาระบบสื่อสารข้อมูลสำหรับสถานีตรวจสอบน้ำหนักย่อยสำหรับ Spot Check โดยต้องรับผิดชอบค่าเช่าเครือข่ายแบบ Fixed IP จำนวน ๒ วงจรตลอดระยะเวลารับประกัน และผู้รับจ้างต้องติดตั้งเครื่องขยายสัญญาณอินเทอร์เน็ตบริเวณจุดตรวจสอบน้ำหนัก เพื่อให้เจ้าหน้าที่ไว้เชื่อมต่อกับเครื่องคอมพิวเตอร์โน้ตบุ๊กในระหว่างปฏิบัติหน้าที่

๓.๓.๙ ผู้รับจ้างต้องทำงานปรับปรุงถนนและศาลาทางหลวง สำหรับสถานีตรวจสอบน้ำหนักย่อยสำหรับ Spot Check (ตามเอกสารแนบ ๑)

๓.๓.๑๐ ผู้รับจ้างต้องทำการตรวจสอบความเที่ยงของระบบ WEIGH-IN-MOTION (WIM) ตั้งแต่ติดตั้งแล้วเสร็จ ๑ ครั้ง และทุก ๑๒ เดือน รวมทั้งหมด ๓ ครั้ง ภายในระยะเวลารับประกัน

๓.๓.๑๑ ผู้รับจ้างต้องทำการทดสอบระบบฯ

ผู้รับจ้างต้องทำการทดสอบระบบ จำนวน ๗ วัน หรือ ๑๐,๐๐๐ คัน พร้อมทั้งส่งผลการทดสอบ เพื่อประกอบการพิจารณาส่งมอบงาน งวดสุดท้าย

๓.๓.๑๒ ผู้รับจ้างต้องจัดหาครุภัณฑ์คอมพิวเตอร์ (ตามเอกสารแนบ ๒)

### ๓.๔ ข้อกำหนดเกี่ยวกับลิขสิทธิ์และสิทธิอื่นใด

๓.๔.๑ ต้องส่งมอบสิทธิการใช้งาน (License) หรือสิทธิอื่นใดตามที่กฎหมายกำหนดของชุดเครื่องมือและอุปกรณ์ ระบบควบคุมการทำงานของระบบ WEIGH-IN-MOTION (WIM) และระบบอื่นๆที่เกี่ยวข้องเพื่อใช้ในการงานก่อสร้างฯ ทั้งหมดให้กับผู้ว่าจ้างเพื่อให้ผู้ว่าจ้างเป็นผู้ทรงสิทธิ์ที่ถูกต้องตามกฎหมาย

๓.๔.๒ ในกรณีที่มีการแก้ไขปรับปรุงระบบควบคุมการทำงานของระบบ WEIGH-IN-MOTION (WIM) นั้น ผู้รับจ้างต้องส่งมอบสิทธิการใช้งาน (License) หรือสิทธิอื่นใดที่ถูกต้องตามกฎหมายของชุดเครื่องมือและอุปกรณ์ ระบบโปรแกรมเพื่อใช้สำหรับการติดตั้ง (Installation System) และระบบอื่นๆที่เกี่ยวข้องเพื่อใช้ในการก่อสร้างฯ ทั้งหมดให้กับผู้ว่าจ้างเพื่อให้ผู้ว่าจ้างเป็นผู้ทรงสิทธิ์ที่ถูกต้องตามกฎหมาย

### ๓.๕ ข้อกำหนดการประสานงานและการซ่อมแซมบำรุงรักษา

๓.๕.๑ ต้องจัดเตรียมช่างผู้เชี่ยวชาญและผู้ประสานงานประจำอยู่ในสถานที่ตามที่ผู้ว่าจ้างกำหนดตลอดระยะเวลาตามสัญญาจ้าง

๓.๕.๒ ผู้รับจ้างต้องจัดให้มีผู้เชี่ยวชาญ (ด้านไฟฟ้า หรือคอมพิวเตอร์) และผู้ประสานงานประจำโครงการ ตลอดระยะเวลาตามสัญญาจ้างและระยะเวลาประกันผลงาน โดยต้องแจ้งรายชื่อให้ผู้ว่าจ้างทราบก่อนเข้าปฏิบัติงาน หากมีการเปลี่ยนแปลงต้องแจ้งให้ผู้ว่าจ้างทราบเป็นหนังสือและต้องได้รับความยินยอมจากผู้ว่าจ้างก่อน

๓.๕.๓ ผู้รับจ้างต้องจัดหาอุปกรณ์เพื่อใช้สำหรับติดต่อสื่อสารในการดำเนินงานต่างๆ พร้อมทั้งรับผิดชอบค่าใช้จ่ายที่เกิดจากการติดต่อประสานงานทั้งหมดในการดำเนินการโครงการนี้

#### ๓.๕.๔ การติดต่อประสานงาน

๑) เมื่อเกิดความเสียหายเกี่ยวกับอุปกรณ์ของดำเนินงาน ผู้ว่าจ้างจะแจ้งให้ผู้ประสานงานทราบทางโทรศัพท์ทันที

๒) ผู้ว่าจ้างจะแจ้งยืนยันเหตุ ให้กับผู้ประสานงานของผู้รับจ้าง เป็นหนังสือราชการ หรือ โทรสาร หรืออีเมล (E-Mail) และผู้รับจ้างต้องเข้าดำเนินการแก้ไขซ่อมแซมทันที หลังจากผู้รับจ้างได้รับเอกสารแจ้ง

๓.๕.๕ การดำเนินการซ่อมแซม บำรุงรักษา ต้องเริ่มดำเนินการภายในระยะเวลาที่กำหนดตามรายละเอียดดังนี้

๑) ระบบ WEIGH-IN-MOTION (WIM) ภายใน ๓ วัน นับตั้งแต่วันที่ได้รับแจ้งจากผู้ว่าจ้างเป็นหนังสือราชการ หรือ โทรสาร หรืออีเมล (E-Mail)

๒) ระบบอื่นๆ ภายใน ๓ วัน นับตั้งแต่วันที่ได้รับแจ้งจากผู้ว่าจ้าง สำหรับกรณีที่อุปกรณ์ หรือ อะไหล่ ไม่เพียงพอต้องนำเข้าจากต่างประเทศ ผู้รับจ้างต้องมีหนังสือแจ้งขอขยายเวลาซ่อมแซมและได้รับอนุญาตให้ขยายเวลาจากผู้ว่าจ้างเป็นกรณีทุกครั้งไป โดยเริ่มนับจากได้รับแจ้งเหตุจากผู้ว่าจ้างเป็นหนังสือราชการ หรือ โทรสาร หรืออีเมล (E-Mail) หากไม่สามารถดำเนินการได้ทันตามกำหนดที่ผู้ว่าจ้างอนุญาตขยายเวลาได้ ผู้ว่าจ้างสามารถจัดหาผู้อื่นมาดำเนินการซ่อมแซมเปลี่ยนแปลงอุปกรณ์ได้ โดยคิดค่าใช้จ่ายจากผู้รับจ้าง

๓.๕.๖ ในการดำเนินการติดตั้งระบบซ่อมแซมบำรุงรักษาเครื่องมือในระยะเวลารับประกัน ผู้รับจ้าง ต้องแจ้งกำหนดการ การดำเนินงานดังกล่าว แก่ผู้ว่าจ้างทุกครั้ง เพื่อให้เจ้าหน้าที่ของผู้ว่าจ้าง มีส่วนเข้าร่วมศึกษาการดำเนินงานข้างต้น

### ๓.๖ บุคลากร

ผู้รับจ้างต้องแสดงความพร้อมเกี่ยวกับบุคลากรในโครงการฯ นี้ โดยบุคลากรต้องมีคุณสมบัติ และประสบการณ์เกี่ยวข้องกับงานโครงการฯ นี้เป็นอย่างดี โดยผู้ยื่นข้อเสนอต้องเสนอจำนวนบุคลากรพร้อมคุณวุฒิการศึกษา และประสบการณ์ที่ชัดเจน โดยมีบุคลากรอย่างน้อยดังนี้

- ๑) ผู้จัดการโครงการ
- ๒) ผู้ประสานงานประจำโครงการ
- ๓) วิศวกรประจำโครงการ
- ๔) ผู้เชี่ยวชาญ (ด้านไฟฟ้า หรือคอมพิวเตอร์)

### ๓.๗ ข้อกำหนดการลงนามในสัญญาและการเข้าปฏิบัติงาน

๓.๗.๑ ในวันลงนามในสัญญาผู้รับจ้างต้องมีหนังสืออาชญาบัตรขาย และหนังสือรับรองการสนับสนุนด้านเทคนิค การติดตั้งอุปกรณ์ และบำรุงรักษาจากบริษัทผู้ผลิต หรือบริษัทผู้ผลิตตัวแทนจำหน่าย ที่มีสาขาประจำในประเทศไทยของระบบ Weigh In Motion (WIM) ตลอดระยะเวลาสัญญา และระยะเวลารับประกันผลงานที่ใช้ในโครงการนี้ มาแสดงต่อกรมทางหลวงก่อนลงนามในสัญญา

๓.๗.๒ ต้องเสนอแบบ รูปแบบก่อสร้างในการติดตั้งอุปกรณ์ตามที่ผู้รับจ้างเสนอ สำหรับงานที่เกี่ยวข้องกับงานด้านวิศวกรรม ผู้รับจ้างต้องให้วิศวกรรับรองแบบและรายการคำนวณ เพื่อเสนอต่อผู้ว่าจ้าง เห็นชอบก่อนดำเนินงานต่อไป

๓.๗.๓ ผู้รับจ้างต้องจัดเตรียมวัสดุอุปกรณ์เพื่ออำนวยความสะดวก ความปลอดภัยของการทำงานบนทางหลวงตามมาตรฐานข้อกำหนดที่ RS-๓๐๑ ถึง RS-๓๐๕ ของกรมทางหลวง

๓.๗.๔ ผู้รับจ้างต้องแจ้งรายชื่อผู้ปฏิบัติงานในโครงการนี้ พร้อมแนบสำเนาเอกสารต่างๆ ที่ได้รับรองสำเนาโดยผู้ปฏิบัติงานเองอย่างถูกต้อง ประกอบด้วย สำเนาบัตรประชาชน, หลักฐานการศึกษาและใบประกอบวิชาชีพ (ถ้ามี) พร้อมกับประวัติการทำงานเสนอให้กับผู้ว่าจ้างอนุมัติก่อนการปฏิบัติงาน ถ้าหากมีการเปลี่ยนแปลงผู้ปฏิบัติงานต้องมีการขออนุมัติจากผู้ว่าจ้างทุกครั้ง

๓.๗.๕ ผู้ปฏิบัติงานสนามทุกคนต้องแต่งกายให้สุภาพเรียบร้อย โดยชุดปฏิบัติงานต้องแสดงชื่อ ชื่อสกุล และชื่อหน่วยงาน ติดไว้ที่ชุดปฏิบัติงานให้สามารถมองเห็นได้อย่างชัดเจน และต้องติดแผ่นสะท้อนแสงไว้ที่ชุดปฏิบัติงาน หรือต้องใส่เสื้อสะท้อนแสงตลอดเวลาในขณะที่ปฏิบัติงาน

๓.๗.๖ รถที่ใช้บรรทุกวัสดุอุปกรณ์ทุกคันต้องมีไฟสัญญาณเตือนที่สามารถมองเห็นในระยะปลอดภัยได้อย่างชัดเจนอย่างน้อย ๒ ดวง พร้อมแผ่นป้ายสะท้อนแสงขนาดไม่น้อยกว่า ๐.๘๐X๐.๕๐ เมตร ติดไว้บริเวณท้ายรถ หรือบริเวณหัวแก่งของรถ และมีข้อความว่า “โปรดระวังงานก่อสร้าง” ตามมาตรฐานกรมทางหลวง พร้อมทั้งให้เจ้าหน้าที่ของผู้ว่าจ้างทำการตรวจสอบก่อนเข้าดำเนินงานทุกครั้ง

### ๓.๘ การจัดทำและเสนอรายงานความก้าวหน้า

๓.๘.๑ จัดทำรายงานเกี่ยวกับสภาพพื้นที่ทำงานในปัจจุบัน บุคลากรที่ปฏิบัติงาน อุปกรณ์ เครื่องมือและเครื่องจักรที่ใช้ รายละเอียดและวิธีการของงานทั้งหมด รวมถึง วัน เวลา เริ่มต้นปฏิบัติงานและวัน เสร็จสิ้นการปฏิบัติงานเสนอต่อผู้ว่าจ้างอย่างเป็นทางการก่อนเริ่มต้นปฏิบัติงานไม่น้อยกว่า ๗ วันทำการ

๓.๘.๒ จัดทำรายงานผลการดำเนินงาน ปัญหาหรืออุปสรรคที่เกิดขึ้น พร้อมแนวทาง และวิธีการแก้ไขปัญหาจากการปฏิบัติงาน ตามรูปแบบรายงานที่ได้รับการเห็นชอบจากทางผู้ว่าจ้างและลงนามโดยตัวแทนผู้รับผิดชอบที่ได้รับมอบหมายจากทางผู้รับจ้างเสนอต่อผู้ว่าจ้างทุก ๓๐ วัน

๓.๘.๓ จัดทำรายงานสรุปผลการดำเนินงาน แบบสรุปรายละเอียดที่ได้ดำเนินการ (As-Built Plan) ปัญหาหรืออุปสรรคที่เกิดขึ้นในระหว่างปฏิบัติงาน วิธีการ แก้ไขปัญหา และแนวทางการพัฒนาโครงการต่อไปในอนาคต เสนอต่อผู้ว่าจ้าง เพื่อประกอบการส่งรายงานงวดสุดท้าย

๓.๘.๔ ผู้รับจ้างต้องนำข้อมูลจาก WEIGH-IN-MOTION (WIM) มาทำการวิเคราะห์ข้อมูลทางวิศวกรรม พร้อมทั้งเสนอรูปแบบ หรือ แบบฟอร์ม ในการวิเคราะห์ข้อมูล การรายงานผล และการสรุปผลข้อมูลที่ได้ทั้งหมด ให้แก่ผู้ว่าจ้างทั้งในรูปแบบภาษาไทยและภาษาอังกฤษ โดยผู้ว่าจ้างสามารถให้ผู้รับจ้างแก้ไขปรับปรุง เปลี่ยนแปลง และเพิ่มเติมรูปแบบดังกล่าวตามความเหมาะสมได้

#### ๔. วงเงินงบประมาณ

วงเงินงบประมาณ ๒๑,๐๐๐,๐๐๐.- บาท (เงินยี่สิบเอ็ดล้านบาทถ้วน)

#### ๕. หลักประกันการเสนอราคา

ผู้ยื่นข้อเสนอต้องวางหลักประกันการเสนอราคาพร้อมกับการเสนอราคาทางระบบการจัดซื้อจัดจ้างภาครัฐด้วยอิเล็กทรอนิกส์ เป็นจำนวนเงินไม่น้อยกว่า ๑,๐๕๐,๐๐๐.-บาท (เงินหนึ่งล้านบาทถ้วน)

#### ๖. หลักเกณฑ์การพิจารณาคัดเลือกข้อเสนอ

๑) การพิจารณาผลการยื่นข้อเสนอประกวดราคาอิเล็กทรอนิกส์ครั้งนี้ เป็นงานจ้างที่มีความซับซ้อน มีเทคโนโลยีสูง และมีเทคนิคเฉพาะ ดังนั้นกรมทางหลวงจะพิจารณาคัดเลือกผู้ยื่นข้อเสนอที่มีคุณภาพและคุณสมบัติถูกต้อง ครบถ้วน ซึ่งได้คะแนนสูงสุดเป็นผู้ชนะการจ้างหรือเป็นผู้ได้รับการคัดเลือกตามพระราชบัญญัติการจัดซื้อจัดจ้างและการบริหารพัสดุภาครัฐ พ.ศ. ๒๕๖๐ มาตรา ๖๕ (๖) และระเบียบกระทรวงการคลังว่าด้วยการจัดซื้อจัดจ้างและการบริหารพัสดุภาครัฐ พ.ศ. ๒๕๖๐ ข้อ ๘๓

๒) การพิจารณาผู้ชนะการยื่นข้อเสนอ ส่วนราชการจะใช้หลักเกณฑ์ราคาและข้อเสนอด้านเทคนิค โดยพิจารณาให้คะแนนตามปัจจัยหลักและน้ำหนักที่กำหนด ดังนี้

(๑) ราคาที่ยื่นเสนอ (Price) กำหนดน้ำหนักเท่ากับร้อยละ ๔๐

หลักเกณฑ์การให้คะแนน ราคาที่ยื่นเสนอ (Price)

- บริษัทที่เสนอราคาต่ำสุด จะได้คะแนนเต็ม ๑๐๐ คะแนน

$$\text{คะแนน} = \frac{\text{ราคาต่ำที่สุด} \times ๑๐๐}{\text{ราคาที่ยื่นเสนอ}}$$

## (๒) ข้อเสนอด้านเทคนิคเท่ากับร้อยละ ๖๐หลักเกณฑ์การให้คะแนน ดังนี้

ลำดับ	รายการ	คะแนน
๑.	ระบบ WEIGH-IN-MOTION (WIM)	๓๕
๒.	ระบบควบคุมการอ่านป้ายทะเบียน (License Plate Recognition System)	๑๕
๓.	ระบบป้าย Variable Message Sign (VMS)	๑๐
๔.	ระบบควบคุมการบริหารฐานข้อมูลและการรายงาน (Database Management and Reporting System)	๑๐
๕.	ระบบแสดงผลและประมวลผลข้อมูลสำหรับ WIM	๑๐
๖.	งานเชื่อมต่อระบบและฐานข้อมูลส่วนกลางสำหรับ WIM	๕
๗.	ผลงานและประสบการณ์	๑๐
๘.	แผนงานและการบำรุงรักษา	๕
คะแนนรวม		๑๐๐

โดยกำหนดให้น้ำหนักรวมทั้งหมดเท่ากับร้อยละ ๑๐๐

**๗. แบบรูปรายการหรือคุณลักษณะเฉพาะ**

๗.๑ โครงการก่อสร้างสถานีตรวจสอบน้ำหนักย่อยสำหรับ Spot Check ลำปาง ทางหลวงหมายเลข ๑๐๓๗ ตอน อ.เมือง – อ.แม่เกาะ จ.ลำปาง (ตอน ศรีชุม – แม่ทะ)

โดยคู่สัญญาต้องใช้เหล็กที่ผลิตภายในประเทศ ไม่น้อยกว่าร้อยละ ๙๐ ของปริมาณเหล็กที่ต้องใช้ทั้งหมดตามสัญญา

**๘. ระยะเวลาดำเนินการและส่งมอบงาน**

ผู้รับจ้างจะต้องดำเนินการและส่งมอบงาน ตามข้อกำหนดในสัญญา ให้แล้วเสร็จภายในระยะเวลา ๑๘๐ วัน นับถัดจากวันลงนามในสัญญา

**๙. การจ่ายเงินล่วงหน้า**

๙.๑ ผู้ยื่นข้อเสนอที่มีสิทธิเสนอขอรับเงินล่วงหน้า ในอัตราไม่เกินร้อยละ ๑๕ (สิบห้า) ของค่าจ้างทั้งหมด แต่ทั้งนี้จะต้องส่งมอบหลักประกันเงินล่วงหน้า เป็นพันธบัตรรัฐบาลไทย หรือหนังสือค้ำประกัน หรือหนังสือค้ำประกันอิเล็กทรอนิกส์ของธนาคารในประเทศตามแบบดั่งระบุในข้อ ๑.๔ (๓) ให้แก่กรมทางหลวงก่อนการรับเงินล่วงหน้า

๙.๒ การหักคืนเงินล่วงหน้า ผู้ว่าจ้างจะหักคืนที่จ่ายล่วงหน้าตามข้อ ๙.๑ จากการจ่ายค่าจ้างในแต่ละงวดตามข้อ ๑๐ โดยจะหักคืนครั้งละ ๒๐ % ของจำนวนเงินค่าจ้าง (ค่าจ้าง) ที่ผู้รับจ้างจะได้รับแต่ละครั้ง และยินยอมให้เริ่มหักจากเงินค่าจ้าง (ค่าจ้าง) ที่ผู้รับจ้างได้รับตั้งแต่ครั้งที่ ๑ เป็นต้นไป จนกว่าจะครบจำนวนเงินล่วงหน้า

### ๑๐. ค่าจ้างและการจ่ายเงิน

กรมจะจ่ายค่าจ้างต่อหน่วยของงานแต่ละรายการที่ได้ทำสำเร็จจริงตามราคาต่อหน่วยที่กำหนดไว้ในใบแจ้งปริมาณงานและราคา

### ๑๑. ค่าขายเอกสารในการจัดซื้อจัดจ้างด้วยวิธีประกวดราคาอิเล็กทรอนิกส์ (Electronic Bidding : e-bidding) และหลักประกันการเสนอราคา

#### ๑๑.๑ อัตราค่าขายแบบและเอกสารงานจ้างก่อสร้าง

๑) อัตราค่าขายแบบและเอกสารงานจ้างก่อสร้างชุดละ ๑,๐๐๐.- บาท (หนึ่งพันบาทถ้วน)

#### ๑๑.๒ หลักประกันการเสนอราคา

๑) เช็คหรือตราพท์ที่ธนาคารเซ็นส่งจ่าย ซึ่งเป็นเช็คหรือตราพท์ลงวันที่ที่ใช้เช็ค หรือตราพท์นั้นชำระต่อเจ้าหน้าที่ หรือก่อนวันนั้นไม่เกิน ๓ วันทำการ

๒) หนังสือค้ำประกันอิเล็กทรอนิกส์ของธนาคารภายในประเทศตามแบบที่คณะกรรมการนโยบายกำหนด

๓) พันธบัตรรัฐบาลไทย

๔) หนังสือค้ำประกันของบริษัทเงินทุนหรือบริษัทเงินทุนหลักทรัพย์ที่ได้รับอนุญาตให้ประกอบกิจการเงินทุนเพื่อการพาณิชย์และประกอบธุรกิจค้ำประกันตามประกาศของธนาคารแห่งประเทศไทย ตามรายชื่อบริษัทเงินทุนที่ธนาคารแห่งประเทศไทยแจ้งเวียนให้ทราบ โดยอนุโลมให้ใช้ตามตัวอย่างหนังสือค้ำประกันของธนาคารที่คณะกรรมการนโยบายกำหนด

### ๑๒. งานตามคุณลักษณะเฉพาะนี้

ได้รับจัดสรรเงินงบประมาณรายจ่ายประจำปี พ.ศ. ๒๕๖๕ แล้ว

ยังไม่ได้รับจัดสรรเงินงบประมาณรายจ่ายประจำปี พ.ศ. ๒๕๖๕

อนึ่ง กรมทางหลวงจะก่อหนี้ผูกพันได้ก็ต่อเมื่อได้รับการจัดสรรเงินงบประมาณจากสำนักงบประมาณแล้ว

กรณีไม่ได้รับจัดสรรงบประมาณรายจ่ายประจำปีงบประมาณ พ.ศ. ๒๕๖๕ กรมทางหลวงสามารถยกเลิกจัดทำได้ โดยผู้เข้าประกวดราคาจะเรียกร้องสิทธิหรือค่าเสียหายใด ๆ จากกรมทางหลวงมิได้

### ๑๓. กรมทางหลวงขอสงวนสิทธิในการพิจารณาขยายอายุสัญญา

ตามคำสั่งกรมทางหลวง ที่ บ.๑/๑๒๐/๒๕๖๐ เรื่อง มอบอำนาจการพิจารณางด ลดค่าปรับ หรือการขยายเวลาทำการตามสัญญาหรือข้อตกลงงานซื้อ/จ้าง งานจ้างที่ปรึกษา และงานจ้างออกแบบหรือควบคุมงานก่อสร้างของกรมทางหลวง (สิงหาคม ๒๕๖๐) และคำสั่งกรมทางหลวง ที่ บ.๑/๘๒/๒๕๖๑ เรื่อง มอบอำนาจการพิจารณางด ลดค่าปรับ หรือการขยายเวลาทำการตามสัญญาหรือข้อตกลง (เพิ่มเติม)

Handwritten signatures in blue ink, including a large signature on the left, a signature in the middle that appears to be 'P. S. M. F.', and several other smaller signatures on the right.

#### ๑๔. การสงวนสิทธิ์ในกรณีอื่นๆ

๑๔.๑ กรมทางหลวงขอสงวนสิทธิ์ในการเซ็นสัญญาได้ก็ต่อเมื่อได้รับอนุมัติจากคณะกรรมการบริหารและจัดหาระบบคอมพิวเตอร์ของกระทรวงคมนาคมและถ้าหากราคานี้ได้รับอนุมัติจากคณะกรรมการฯ แล้วมีราคาที่ลดลง กรมทางหลวงโดยสำนักงานควบคุมน้ำหนักยานพาหนะจะปรับลดราคาให้เท่ากับราคากลางที่คณะกรรมการฯ อนุมัติ

๑๔.๒ กรมทางหลวงขอสงวนสิทธิ์ในการปรับปรุง แก้ไข เปลี่ยนแปลง หรือยกเลิกรายการข้อกำหนดดังกล่าวนี้บางส่วนหรือทั้งหมดได้ตลอดเวลารวมทั้งให้ถือว่า การพิจารณาวินิจฉัยชี้ขาดของกรมทางหลวง เป็นเด็ดขาดทั้งนี้ผู้ยื่นข้อเสนอทุกรายได้ตกลงยินยอมไม่เรียกร้องค่าเสียหายที่เกิดขึ้นไม่ว่าในกรณีใดๆ ทั้งสิ้นจากกรมทางหลวง

#### ๑๕. สถานที่ติดต่อเพื่อขอทราบข้อมูลเพิ่มเติม และส่งข้อเสนอแนะ วิจารณ์ หรือแสดงความคิดเห็น

สำนักงานควบคุมน้ำหนักยานพาหนะ กรมทางหลวง อาคารหมายเลข ๗ ถนนศรีอยุธยา เขตราชเทวี กรุงเทพฯ ๑๐๔๐๐ หรือทางโทรสารหมายเลข ๐-๒๓๕๔-๕๗๕๖ หรือทาง Website ของกรมทางหลวง (www.doh.go.th) หรือทาง Website ของสำนักงานควบคุมน้ำหนักยานพาหนะ (www.highwayweigh.go.th) โดยระบุชื่อ ที่อยู่ ผู้รับมอบอำนาจ พร้อมหมายเลขโทรศัพท์ ที่สามารถติดต่อได้

#### ๑๖. หมายเหตุ

- ค่าปรับร้อยละ ๐.๒๕ ของงานจ้างตามสัญญาต่อวัน (ตามคำสั่งกรมที่ บ.๑/๑๒๑/๒๕๖๐ ลงวันที่ ๒๙ สิงหาคม ๒๕๖๐)

- กำหนดยื่นราคา ๒๔๐ วัน นับแต่วันเสนอราคา

- การจ่ายเงินล่วงหน้า ๑๕%  มี  ไม่มี

- การหักเงินประกันผลงาน ๑๐%  มี  ไม่มี

- การปรับราคาค่างานก่อสร้าง (ค่า K) เป็นไปตามสูตรของราชการ

- กรมทางหลวงขอสงวนสิทธิ์ในการเซ็นสัญญาได้ก็ต่อเมื่อได้รับอนุมัติจาก คณะกรรมการบริหารและจัดหาระบบคอมพิวเตอร์ของกระทรวงคมนาคม และถ้าหากราคานี้ได้รับอนุมัติจากคณะกรรมการฯ แล้วมีราคาที่ลดลง กรมทางหลวงโดยสำนักงานควบคุมน้ำหนักยานพาหนะจะต่อรองราคาให้เท่ากับราคากลางที่คณะกรรมการฯ อนุมัติ

 The bottom section of the document contains several handwritten signatures in blue ink. The most prominent one is a large, stylized signature on the left. To its right, there is a signature that appears to be 'ป. ธรรม' (P. Thamm). Below these, there are three smaller, less distinct signatures.



ลงชื่อ.....ประธานคณะกรรมการฯ

(นายพิทยา แก้วโพนยอ)



ลงชื่อ.....กรรมการฯ

(นายศิริพงษ์ เย็นใจ)



ลงชื่อ.....กรรมการฯ

(นายเอกภัทร ชาญณรงค์)



ลงชื่อ.....กรรมการและเลขาฯ

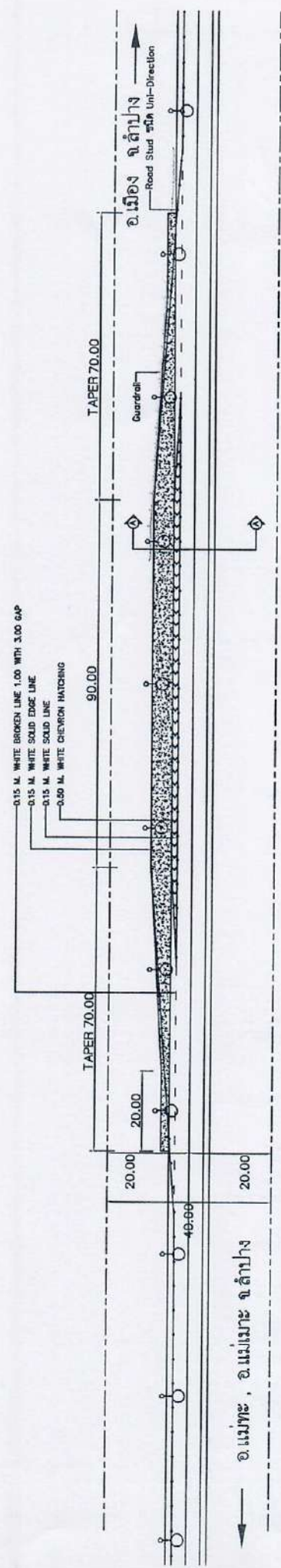
(นายธัชพงศ์ เพ็ชรแบน)



ลงชื่อ.....กรรมการและผู้ช่วยเลขาฯ

(นายภาณุพันธ์ ชัยเรือง)

# เอกสารแนบ ๑



Layout plan  
 NOT TO SCALE

ผู้ดูแลไซต์และรายละเอียด

สัญญากรณ	รายละเอียด
	ก่อสร้างทางหลวง

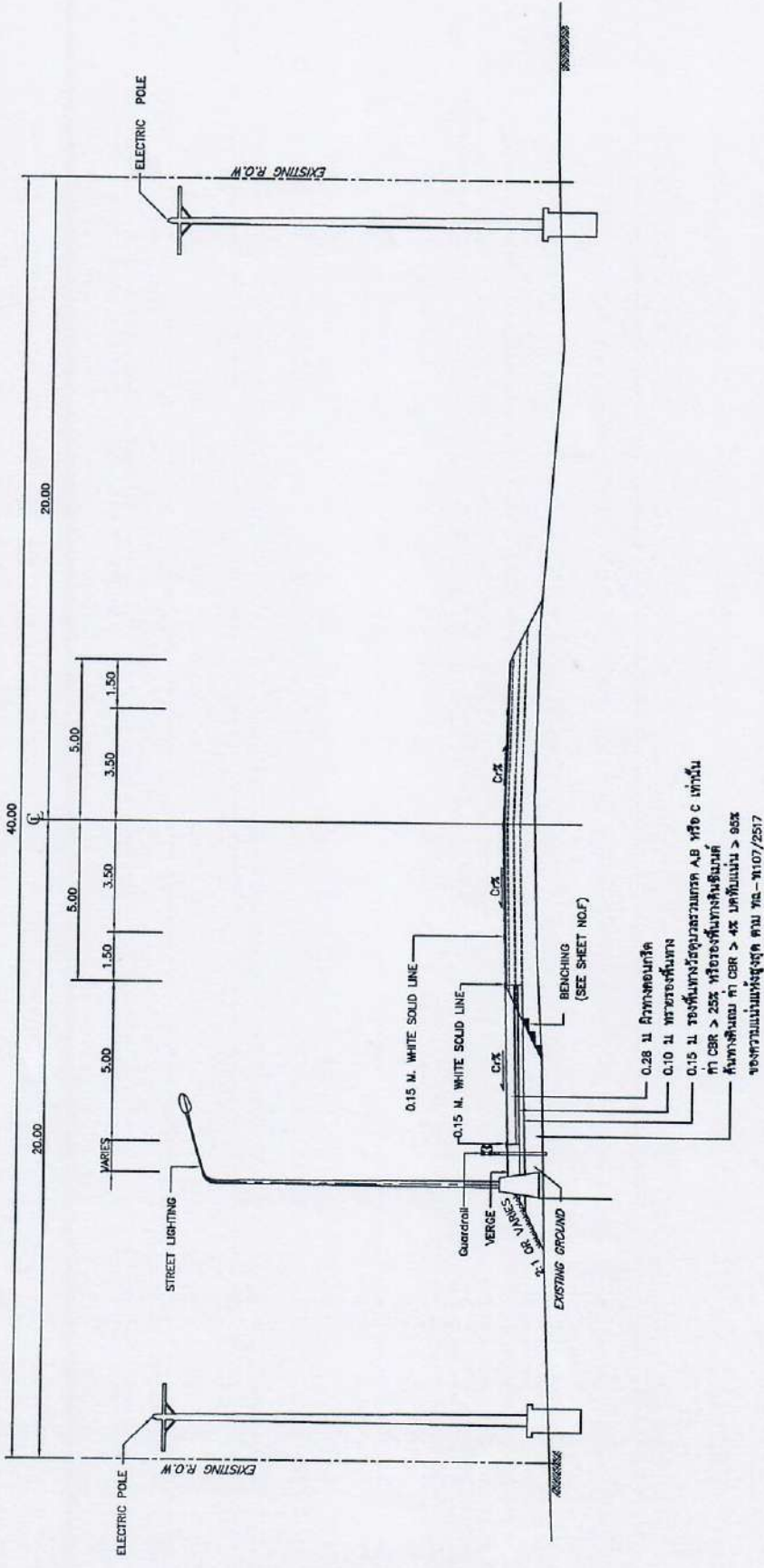
หมายเหตุ

1. แผนผังนี้เป็นแบบร่างการศึกษาระยะแรก ผู้รับจ้างเสนอแก้ไขปรับปรุงก่อนดำเนินการ
2. ตำแหน่งก่อสร้างสามารถเปลี่ยนแปลงได้ในสนาม โดยให้อยู่ในจุดที่โครงการผู้ควบคุมงาน
3. ปรึกษาวิศวกรและช่างการก่อสร้างให้อยู่ในจุดที่โครงการผู้ควบคุมงาน

*Handwritten signatures and initials in blue ink.*

กรมทางหลวง	
เลขที่	กท. 21.15.
ออกแบบ	กท. 21.15.
ตรวจสอบ	กท. 21.15.
อนุมัติ	กท. 21.15.
วันที่	9 19 16#
ผู้ควบคุมงาน	ผู้ควบคุมงานโครงการ

สำนักงานควบคุมพื้นที่นิคมอุตสาหกรรม  
 สำนักงานเขตพื้นที่นิคมอุตสาหกรรม  
 งานก่อสร้างสภาพจราจรขออนุญาตสำหรับ Spot Check ส่วน  
 ทางหลวงหมายเลข 1037 ตอน อ.เมือง - แม่เมาะ อ.ลำปาง



CROSS SECTION A - A  
 NOT TO SCALE

*Handwritten signatures and initials in blue ink.*

ชื่อ	กรมทางหลวง
ตำแหน่ง	ค. ส. ค.
ตำแหน่ง	ท.น.
วันที่	9/19/64
ชื่อ	9/19/64
ตำแหน่ง	ผู้ควบคุมงานควบคุมพื้นที่นิคมอุตสาหกรรม



โครงการ

ศาลาทองหลวง

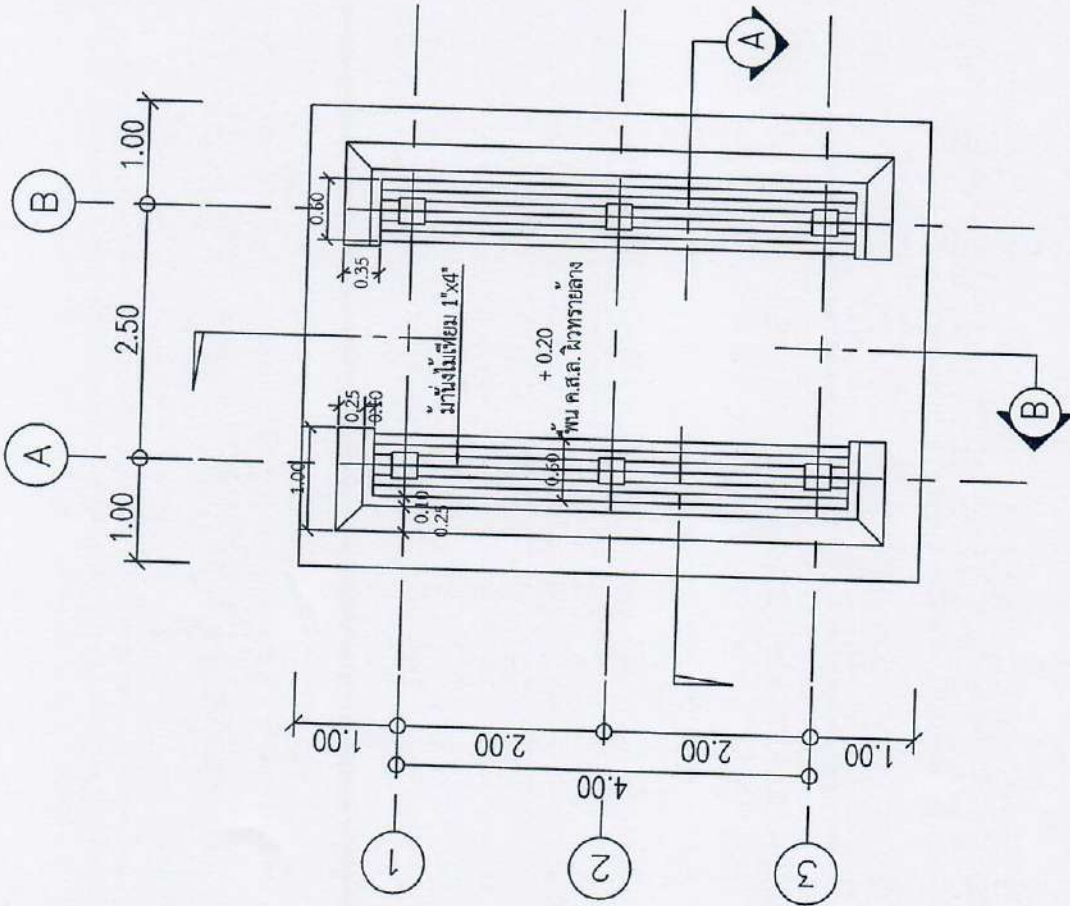
สำนักงานควบคุมน้ำหนัทยานพาหนะ

กรมทางหลวง



ชื่อโครงการ/หน่วยงาน	ชื่อผู้จัดทำ	วันที่
การทางหลวง		



หมายเหตุ

- 1.แผนผังนี้เป็นแบบร่างที่จัดทำขึ้นเพื่อใช้ในการก่อสร้าง ผู้รับจ้างเห็นชอบก่อนดำเนินการ
- 2.ค่าแบบก่อสร้างสามารถปรับแก้ได้ตามสมควร โดยให้อยู่ในดุลยพินิจของนายช่างผู้ควบคุมงาน
- 3.ปัญหาใดๆที่เกี่ยวกับงานก่อสร้างนี้ให้อยู่ในดุลยพินิจของนายช่างผู้ควบคุมงาน

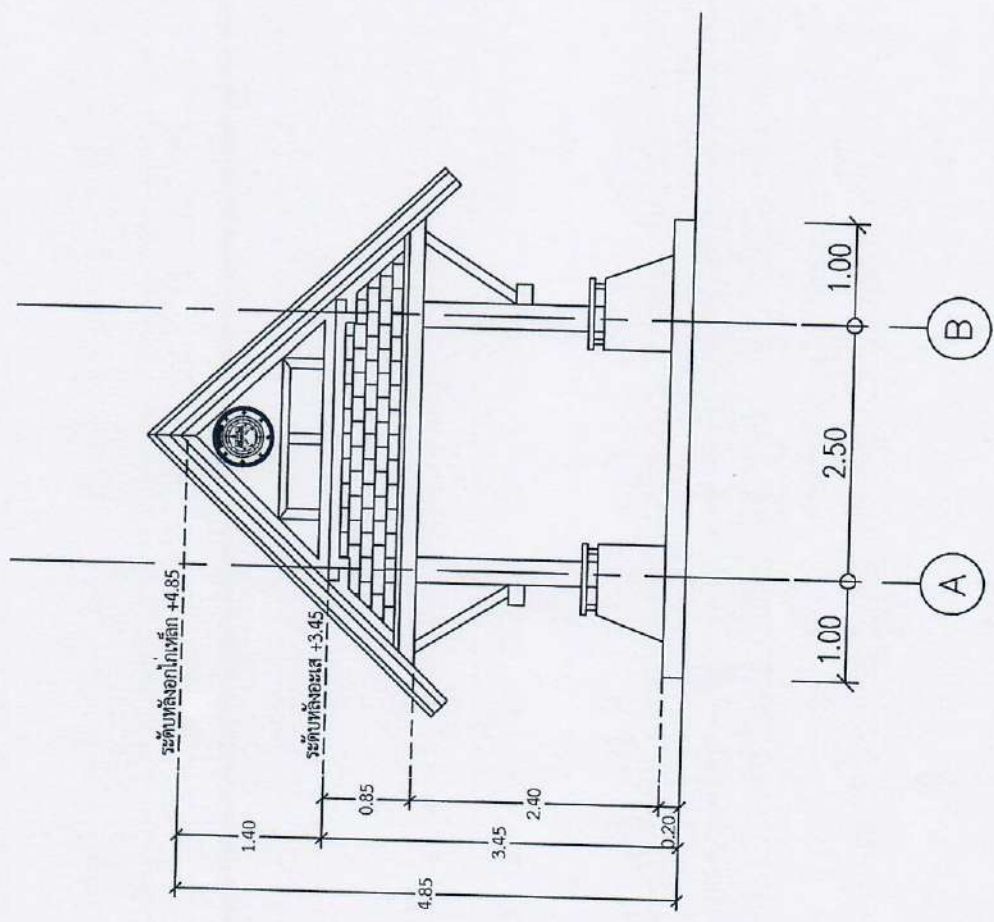
ผิงบริเวณ, แพลตฟอร์มศาลา

มาตรฐาน

1 : 50



ชื่อ	นาย ช. ช.	ตำแหน่ง	วิศวกร
นามสกุล	ช. ช.	วันที่	9/19/64
ชื่อโครงการ/หน่วยงาน	การทางหลวง		
วันที่	9/19/64		



หมายเหตุ

- 1.แผนผังนี้เป็นแบบร่างที่จัดทำขึ้นเพื่อใช้ในการก่อสร้างเท่านั้น ไม่สามารถนำไปใช้ในการก่อสร้างได้โดยอัตโนมัติ
- 2.ค่าเผื่อโครงสร้างสามารถปรับเปลี่ยนได้ตามความเหมาะสม โดยขึ้นอยู่กับชนิดของวัสดุที่ใช้
- 3.บริเวณใดก็ตามที่แสดงการตัดหรือการเชื่อมต้องแสดงรายละเอียดของงาน

รูปถ่าย 1 ศาลา

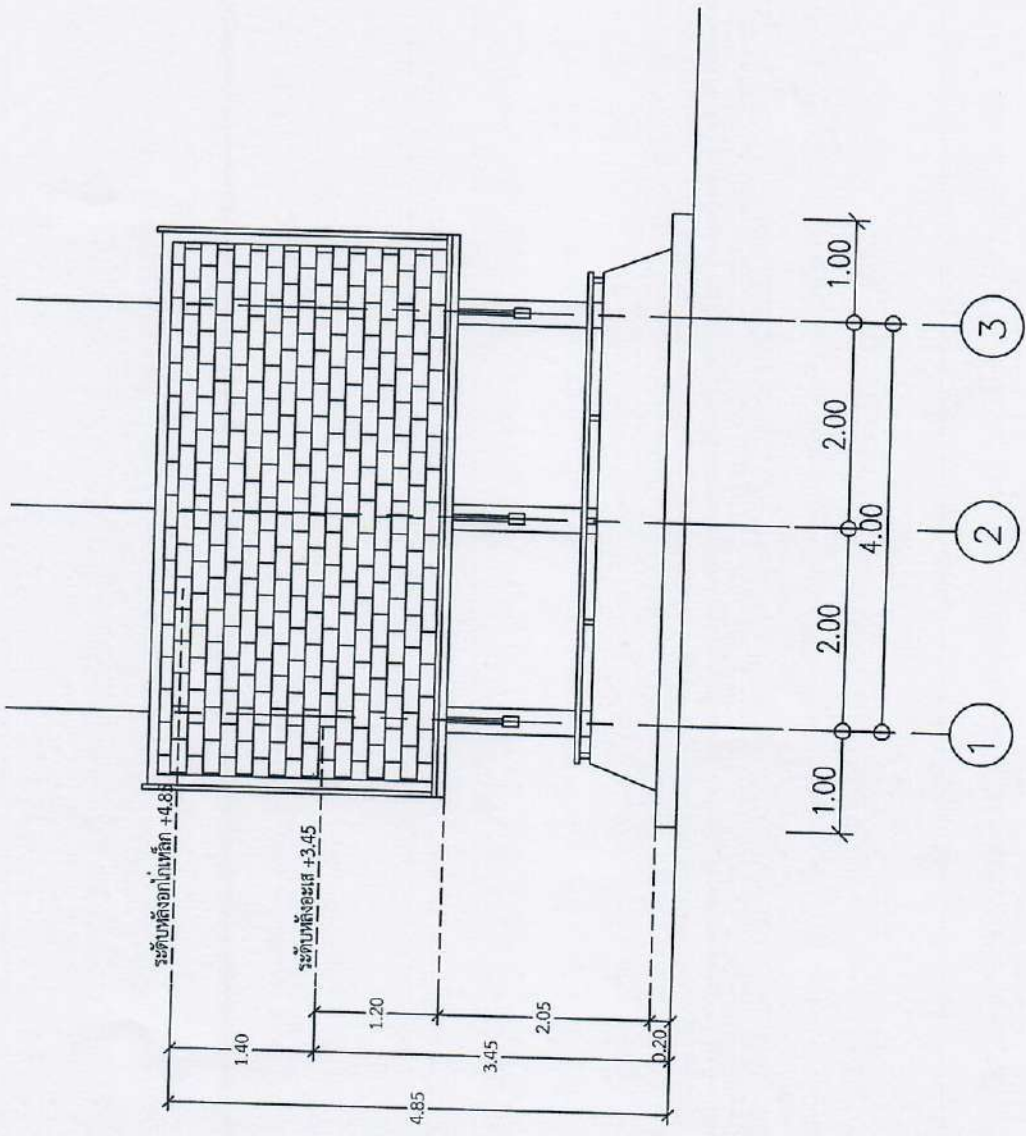
ขนาดส่วน 1 : 50



*[Handwritten signature]*

วันที่	19/12/64
โดย	<i>[Signature]</i>
ตรวจสอบ	<i>[Signature]</i>
อนุมัติ	<i>[Signature]</i>
ตำแหน่ง	ผู้อำนวยการสำนักงานเขตพื้นที่การศึกษามหาสารคาม
ชื่อ	ดร.วิวัฒน์ วัฒนศิริ
ตำแหน่ง	ผู้อำนวยการสำนักงานเขตพื้นที่การศึกษามหาสารคาม
ชื่อ	ดร.วิวัฒน์ วัฒนศิริ

สำนักงานเขตพื้นที่การศึกษามุกดาหาร	
ผู้อำนวยการ	นาย
ส.ส.ท.ม.ม.ว.	



หมายเหตุ

- 1.แผนผังฐานแบบต้นแบบกรณีจัดตั้ง ให้ผู้รับจ้างทำแบบก่อนดำเนินการ
- 2.ตำแหน่งก่อสร้างสามารถปรับรับเปลี่ยนแปลงได้บางส่วน โดยให้อยู่ในเขตที่ดินของนายช่างผู้ควบคุมงาน
- 3.ปัญหาได้ทำบันทึกขออนุญาตทำการก่อสร้างให้อยู่ในเขตที่ดินของนายช่างผู้ควบคุมงาน

รูปด้าน 2 ศาลา

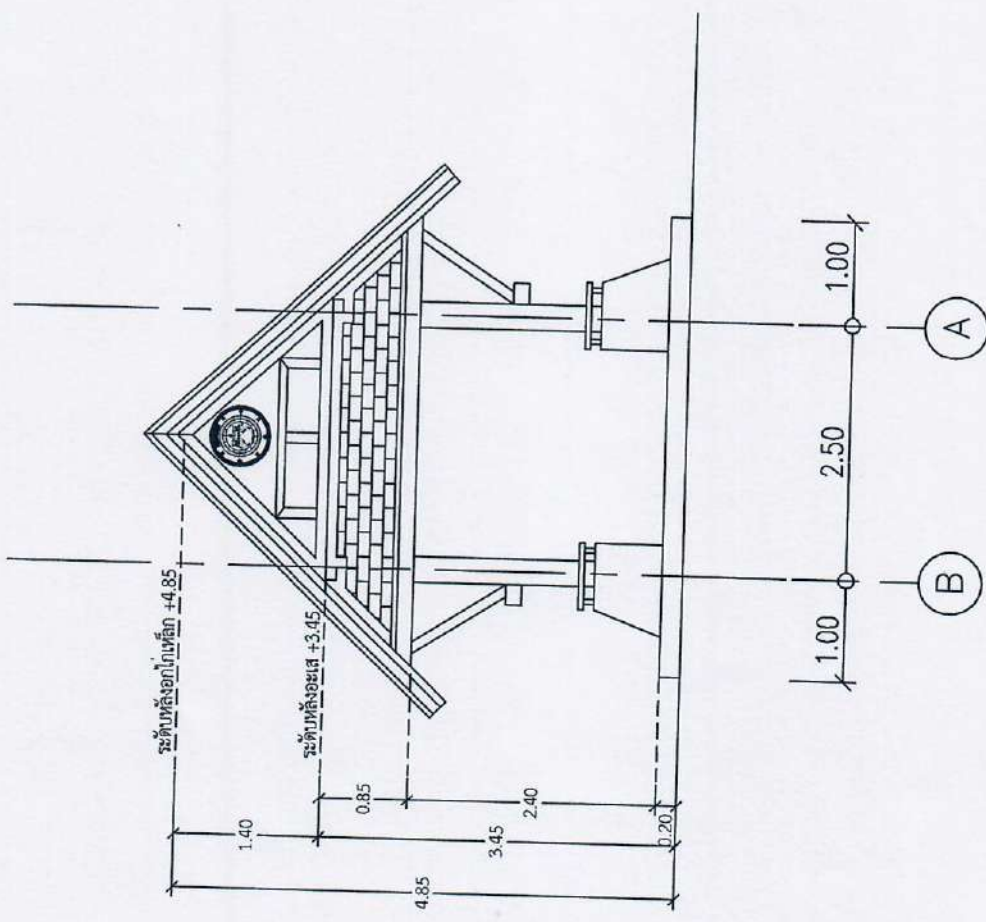
ผู้จัดทำ 1:50



Signature

Signature

กรมการปกครอง	
เลขที่	ม. ๕๓/๕
วันที่	๙ ๑๙ ๖๔
สถานที่	
ผู้ทำ	
ผู้รับทราบ	



หมายเหตุ

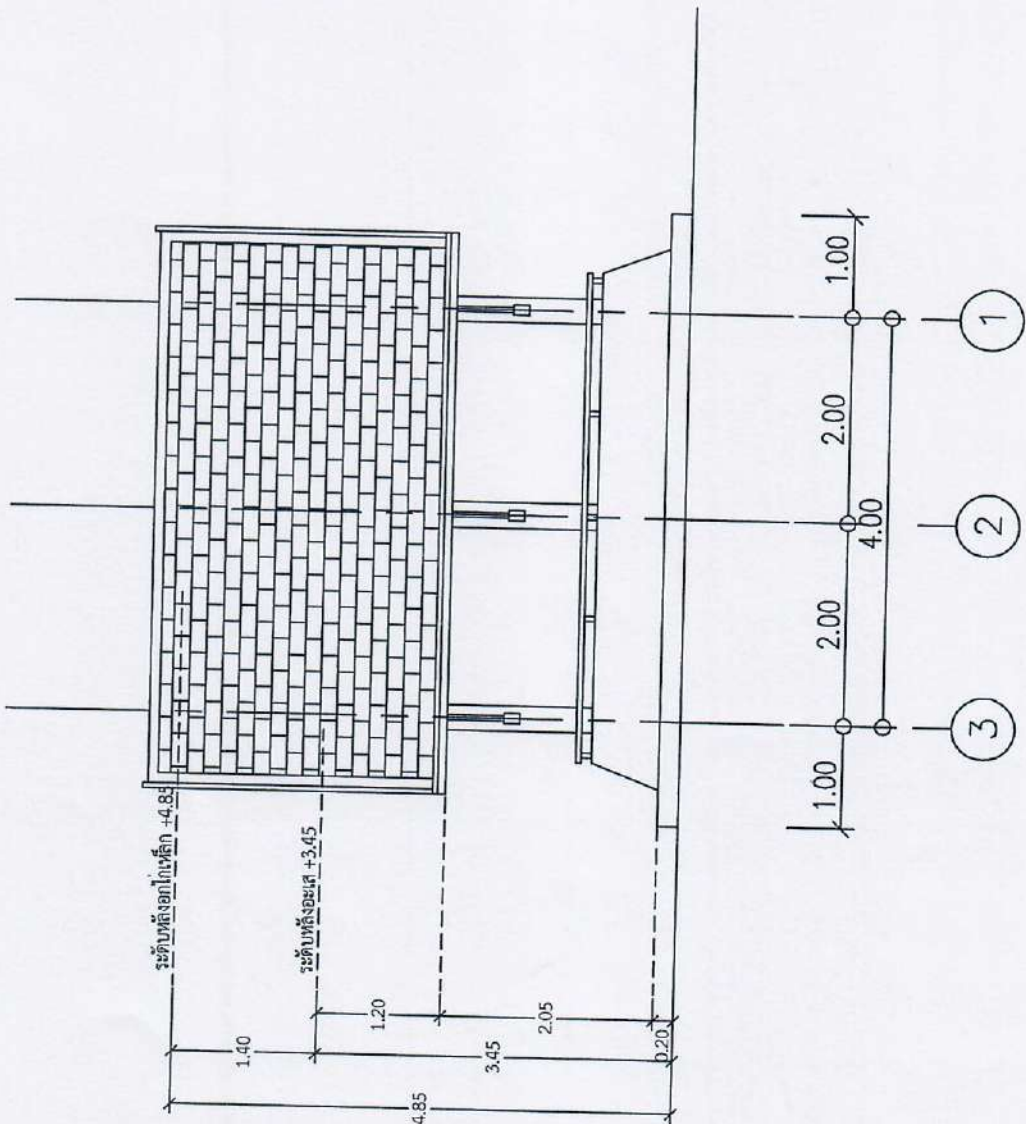
- 1.แผนผังแปลนระดับดินหน้างานจริงก่อสร้าง ให้ได้รับแจ้งให้ขออนุญาตดำเนินการ
- 2.ตำแหน่งก่อสร้างสามารถปรับเล็กน้อยได้ไม่สับสน โดยให้อยู่ในจุดอยู่ที่ใจของนายช่างผู้ควบคุมงาน
- 3.ขีปนาวุธได้พื้นที่ดินระดับและทำการก่อสร้างให้อยู่ในจุดอยู่ที่ใจของนายช่างผู้ควบคุมงาน

รูปด้าน 3 ศาลา  
 รูปครึ่งส่วน 1:50



กรมวิชาการศึกษา	
เลขที่: 312-911	วันที่: 9/19/64
สาขาวิชา: สถาปัตย์	ชื่อผู้ควบคุมงาน: [Signature]
ชื่อผู้จัดทำ: [Signature]	วันที่: 9/19/64

สำนักงานเขตพื้นที่การศึกษา...	
ชื่อโครงการ	...
ชื่อผู้จัดทำ	...
สาขาวิชา	...



หมายเหตุ

1. แผนผังบริเวณด้านหน้าอาคารจัดตั้ง ไร่รับจ้างเก็บของก่อนดำเนินการ
2. ด้านหน้าก่อสร้างสามารถรับน้ำได้บางส่วน โดยไม่อยู่ในเขตที่ดินของกรมราชทัณฑ์
3. ไม้ทาสีที่พื้นและทำกรงสร้างให้อยู่ในจุดที่ดินของกรมราชทัณฑ์

รูปด้าน 4 ศาลา

ขนาดส่วน 1:50

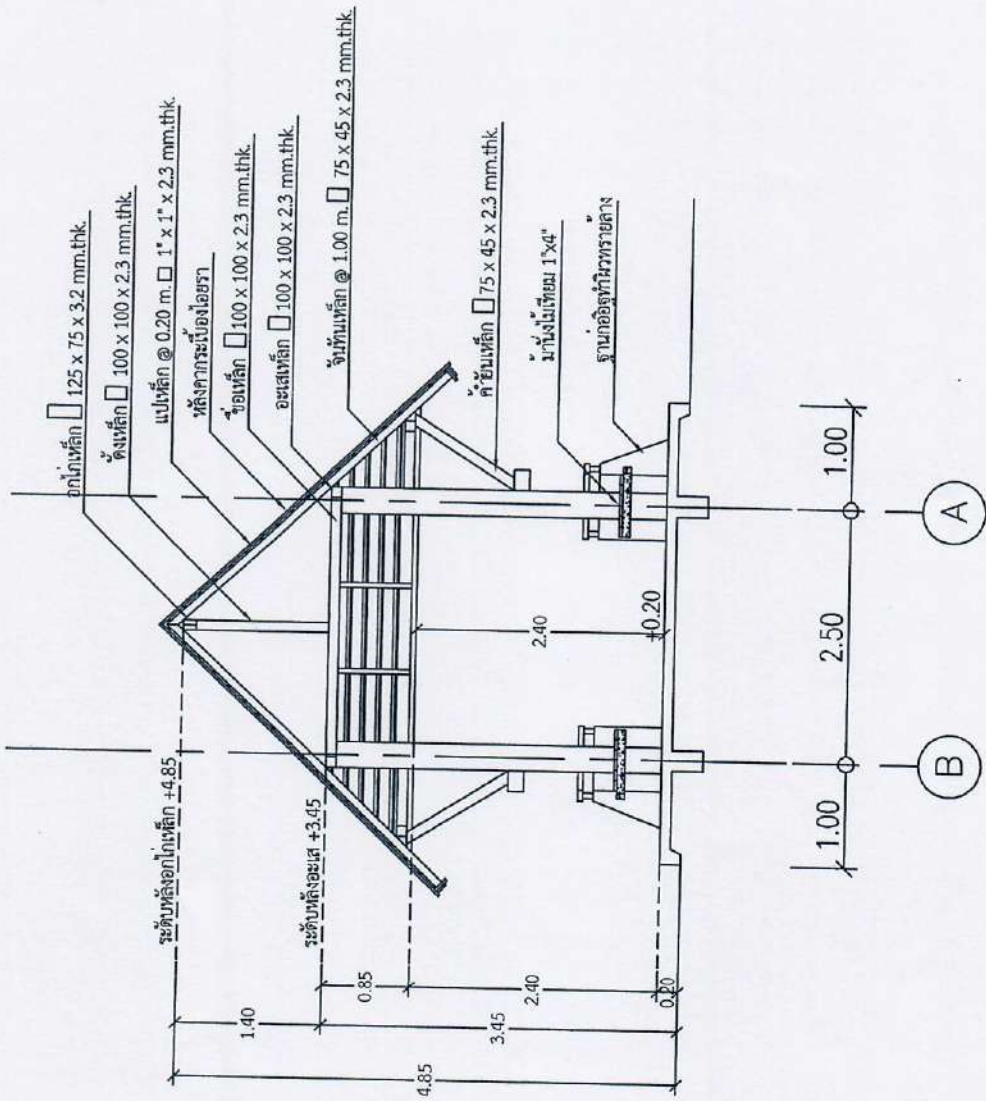


Prin. C. S. S.

*(Handwritten signature)*

วันที่	31/12/14
ชื่อ	...
ตำแหน่ง	...
ชื่อ	...
ตำแหน่ง	...
ชื่อ	...
ตำแหน่ง	...

ชื่อโครงการ/หน่วยงาน	มหาวิทยาลัยเทคโนโลยีพระจอมเกล้าธนบุรี
ชื่อเรื่อง	คานาทางหลวง



หมายเหตุ

- 1.แบบสร้างแบบต้นแบบการติดตั้ง ให้ผู้รับจ้างเป็นระบอบก่อนดำเนินการ
- 2.กำหนดก่อสร้างสามารถปรับเปลี่ยนได้เช่นกัน โดยไม่อยู่ในขอบเขตของนายช่างผู้ควบคุมงาน
- 3.รูปที่ได้ที่ต้นแบบและการก่อสร้างอยู่ในขอบเขตของนายช่างผู้ควบคุมงาน

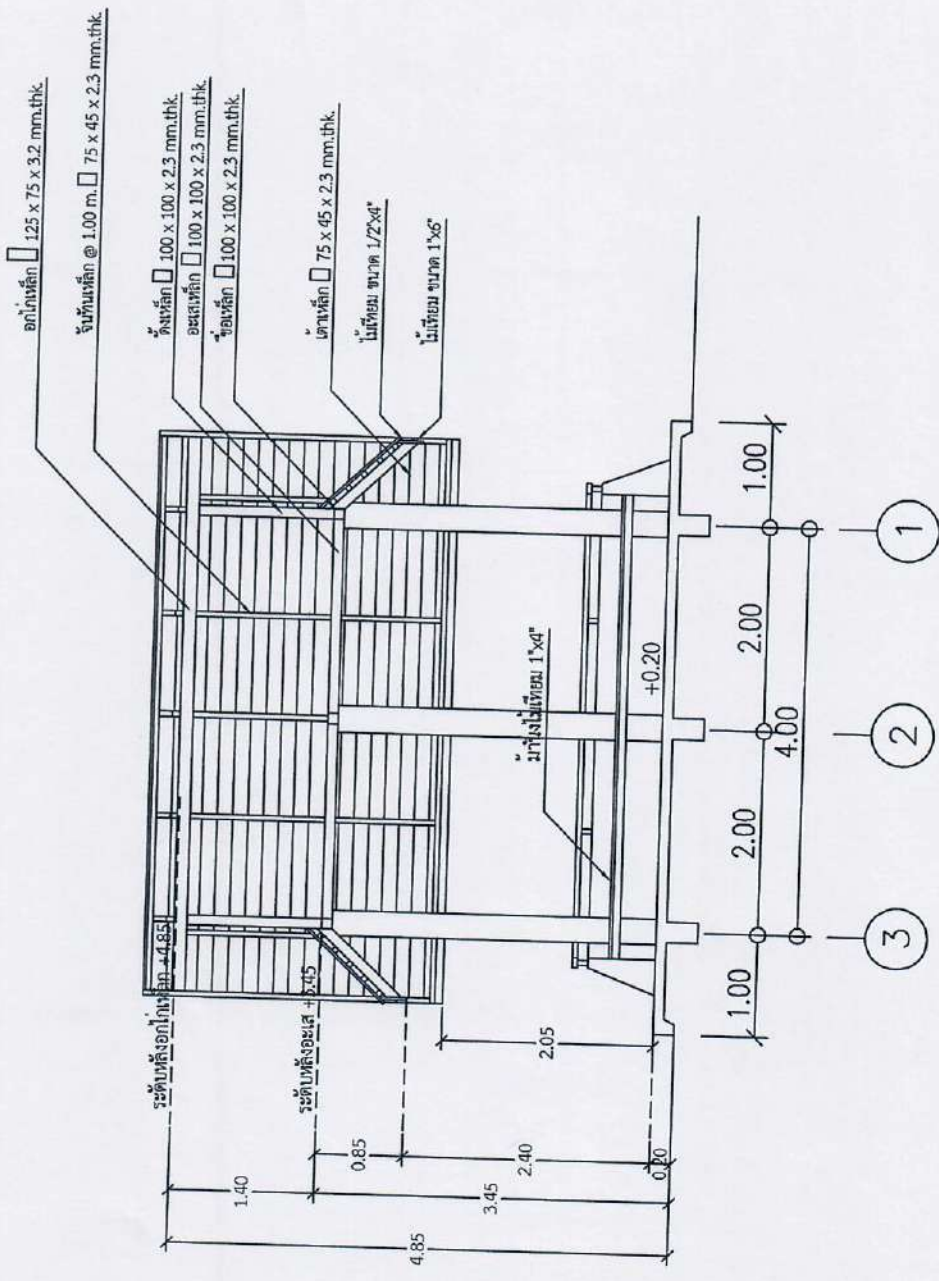
รูปตัด A ตาลา

อัตราส่วน 1:50

*(Handwritten signature and notes in blue ink)*

วันที่	21/05/64	หน้า	1
ชื่อ	สมชาย งาม	หน้า	1
ชื่อ	สมชาย งาม	หน้า	1
ชื่อ	สมชาย งาม	หน้า	1

สำนักงานเขตพื้นที่การศึกษามุกดาหาร	
ผู้อำนวยการ	นาย
ศ.ดร.ดร.ดร.ดร.	



**หมายเหตุ**

1. เสนอในรูปแบบที่ผ่านการคิดแล้ว ผู้รับจ้างเห็นชอบก่อนดำเนินการ
2. ค่าแรงก่อสร้างสามารถปรับขึ้นได้ในสนาม โดยขึ้นอยู่กับอัตราเงินของนายช่างผู้ควบคุมงาน
3. วัสดุที่ได้ที่นี้ทั้งหมดจะหักการก่อสร้างให้อยู่ในราคาของนายช่างผู้ควบคุมงาน

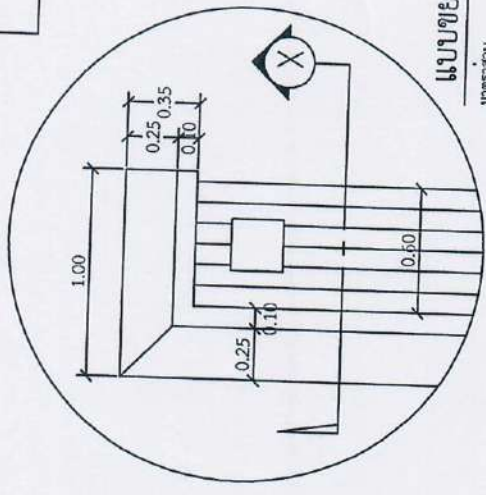
**รูปตัด B ศาลา**

มาตราฐาน 1:50

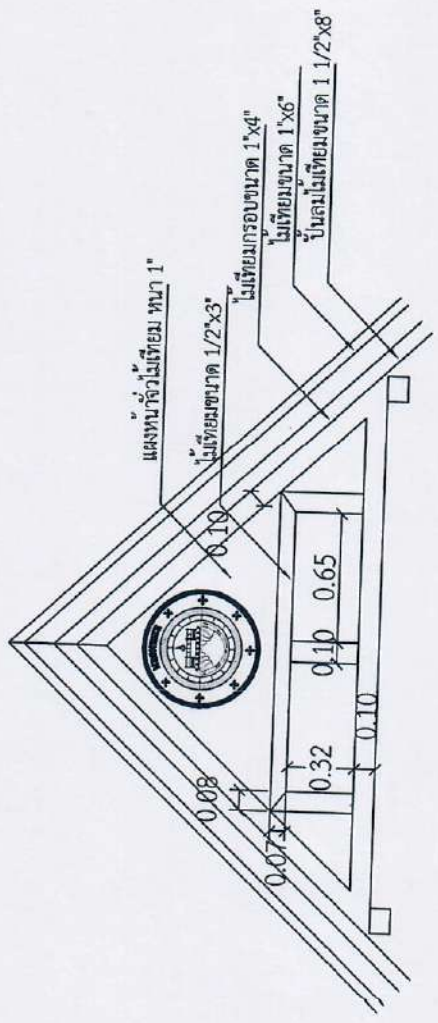
*[Handwritten signature]*

กรมการช่าง	
เลขที่	๓๒๓
วันที่	๑๒/๑๒/๒๕๖๓
ชื่อ	นาย
ตำแหน่ง	ช่างเทคนิค
ชื่อ	นาย
ตำแหน่ง	ช่างเทคนิค
ชื่อ	นาย
ตำแหน่ง	ช่างเทคนิค

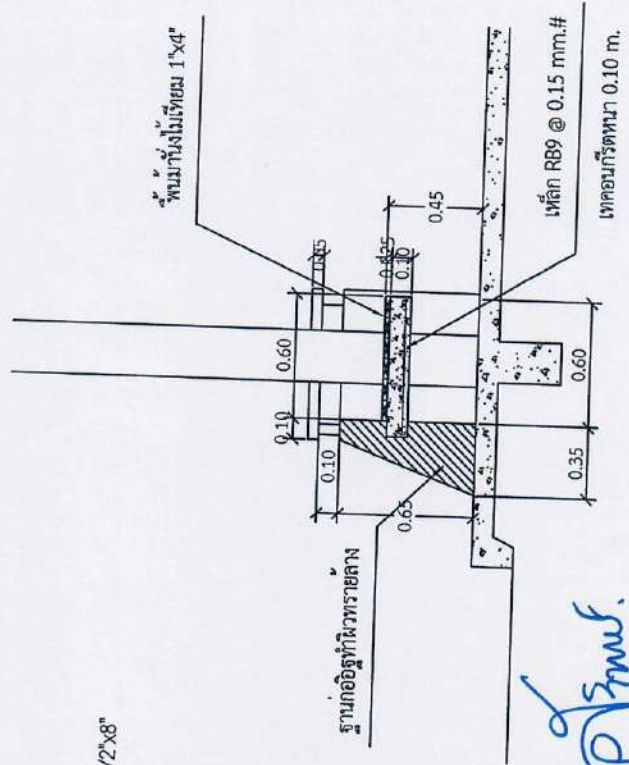
ชื่อโครงการ/ชื่อผลิตภัณฑ์	ชื่อผู้จัดทำ	ชื่ออาจารย์
สาขาพลังงาน		



**แบบขยายมันัง**  
มาตราส่วน 1:50



**แบบขยายบันลนแฉงทวนจั่วศาลา**  
มาตราส่วน 1:50



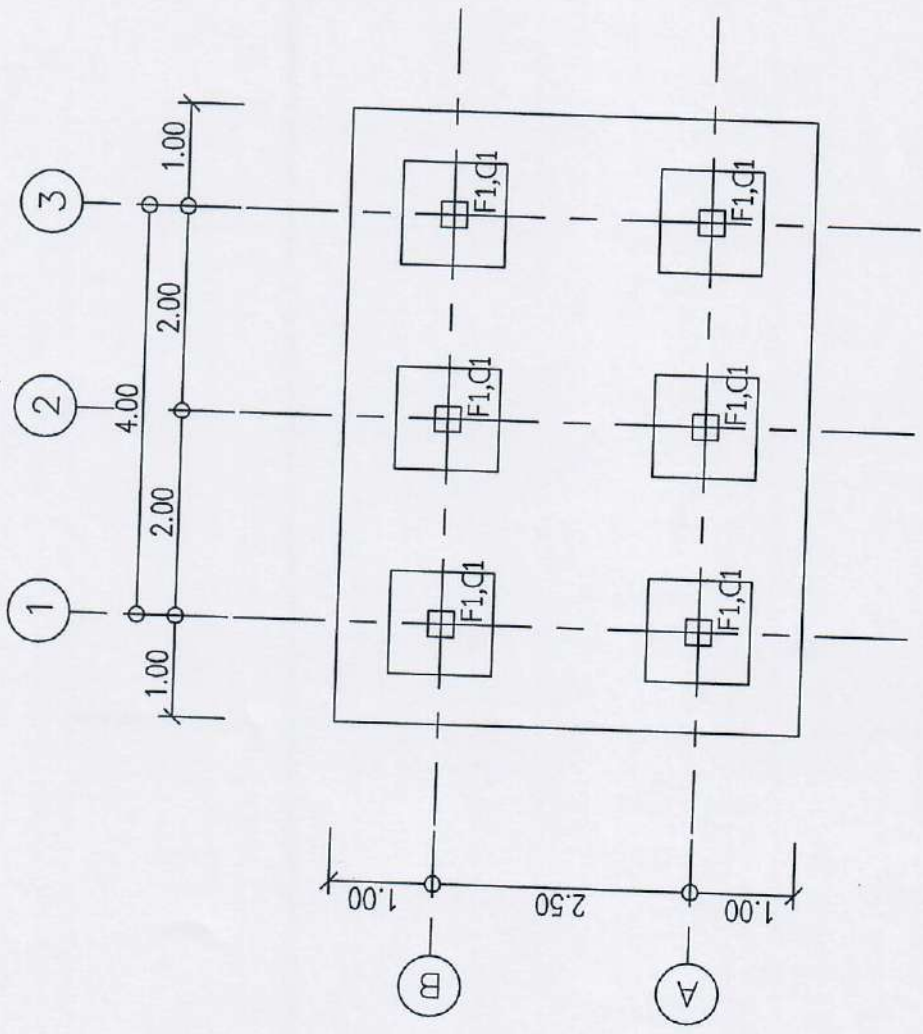
**รูปตัด X (ขยายมันัง)**  
มาตราส่วน 1:50

*Prim.*  
*Cy*

หมายเหตุ

- 1.แผนผังรูปแบบตำแหน่งการติดตั้ง ให้ดูข้างขึ้นของแบบก่อสร้าง
- 2.สีของผนังก่อสร้างสามารถปรับสีตามได้โดยนาม โดยให้อยู่ในจุดสีของผนังของแบบก่อสร้าง
- 3.รูปทรงแท่งไม้เทียมและท่อน้ำทิ้งให้ดูในจุดสีของแบบก่อสร้าง

ชื่อ	นามสกุล	ชื่อ	ชื่อ
วันที่	เดือน	ปี	ปี
ชื่อ	ชื่อ	ชื่อ	ชื่อ
ชื่อ	ชื่อ	ชื่อ	ชื่อ



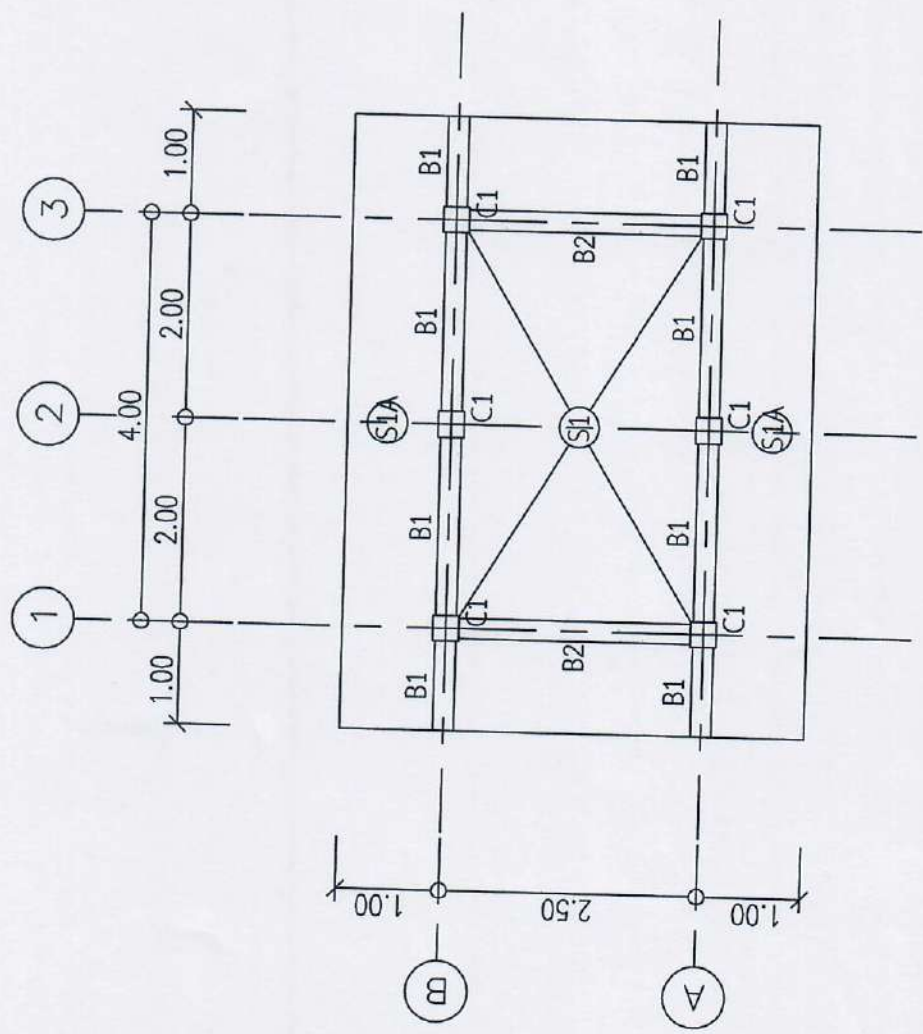
แปลนฐานราก, ตอม่อศาลา  
 มาตรฐาน  
 1:50

หมายเหตุ

1. กรณีรูปแบบด้านหน้ามีการติดตั้ง ใช้ผู้รับจ้างยื่นขอใบอนุญาตดำเนินการ
2. ด้านหลังอาคารสามารถปรับเทียบได้บางส่วน โดยให้อยู่ในจุดหลักของอาคารซึ่งควบคุมมาตรฐาน
3. ปัญหาได้กีดกันเฉพาะทำการก่อสร้างให้อยู่ในจุดหลักของอาคารซึ่งควบคุมมาตรฐาน

*Prin. Ch. Anin*

เลขที่	กรมผังเมือง	เลขที่	วันที่
100	10	10	10
100	10	10	10
100	10	10	10



แปลนคาน,เสา,พื้นคาน

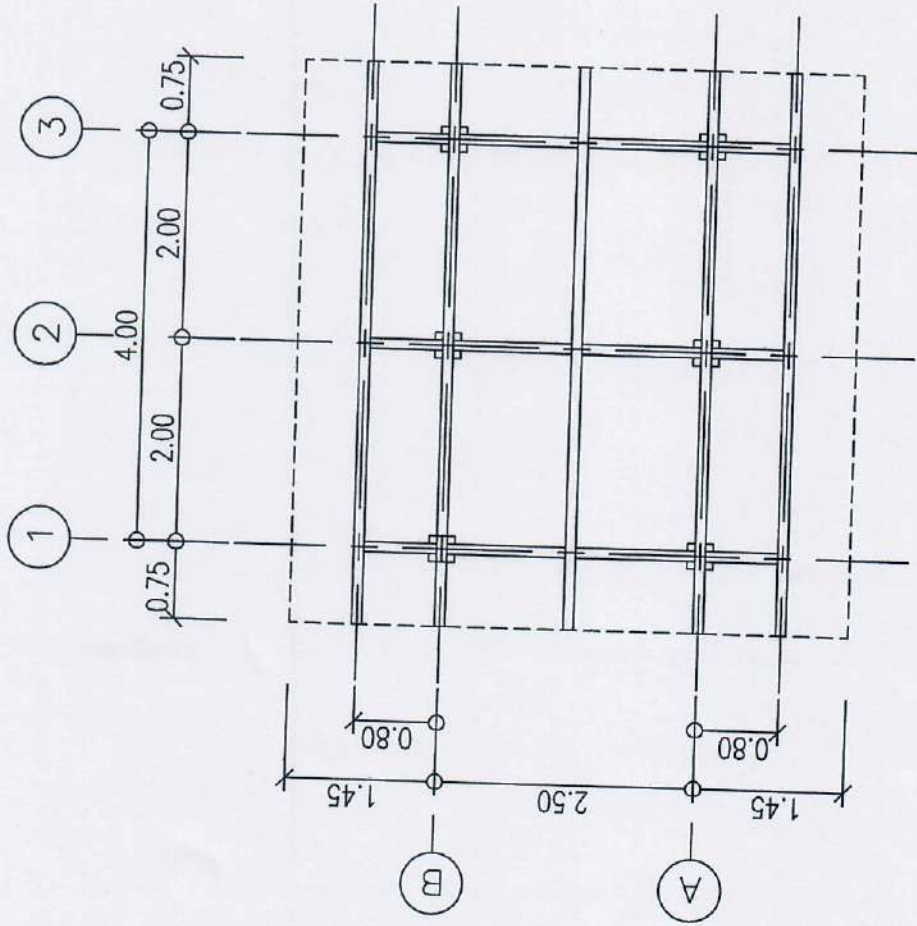
มาตราส่วน 1 : 50

หมายเหตุ

- 1.แผนนี้ฐานแบบคานแบบถาวรจัดตั้ง ให้ผู้รับจ้างทำขึ้นก่อนดำเนินการ
- 2.ค่าแรงก่อสร้างสามารถปรับขึ้นได้ตามสมควร โดยขึ้นอยู่กับอัตราค่าจ้างผู้รับจ้าง
- 3.ปัญหาได้ทำที่ต้นฉบับและทำการก่อสร้างให้ผู้นับถือในโครงการนี้ผู้รับจ้าง

*Prof. Ch...*

ชื่อ	นาย	นาย	นาย
ตำแหน่ง	ผอ.	ผอ.	ผอ.
วันที่	9/19/14		
สถานที่	วิทยาลัยอาชีวศึกษา...		



แปลนคานหลังคาศาลา

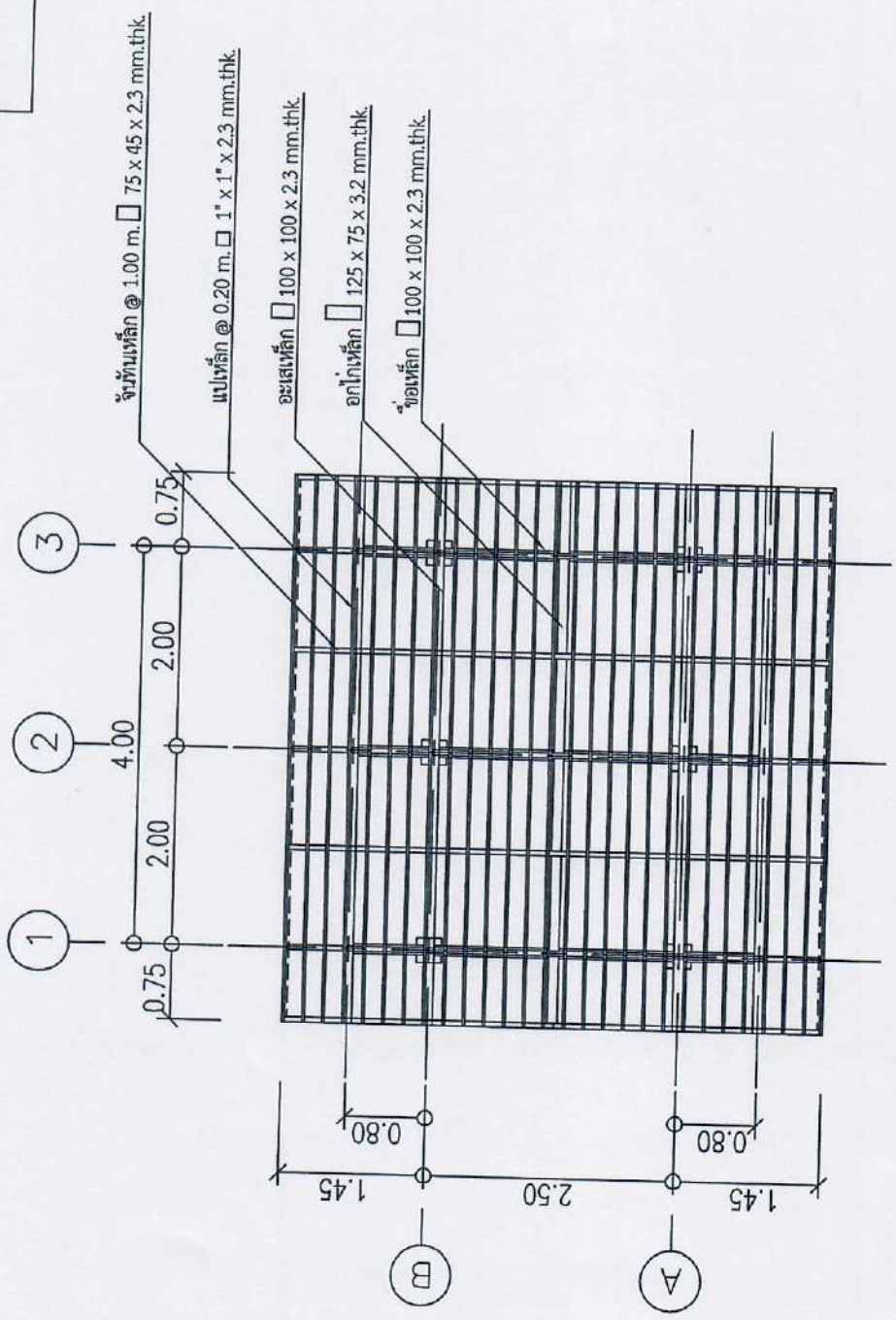
มาตราส่วน 1 : 50

หมายเหตุ

1. และมีจุดไม่เบียดกันผนังการติดตั้ง ใช้ผู้รับจ้างทั้งหมดก่อนดำเนินการ
2. กำหนดที่ก่อสร้างสามารถรับบ่อบริเวณได้ในสนาม โดยให้อยู่ในจุดติดตั้งของอาคารควบคุมคุณภาพ
3. ปัญหาได้ที่พิเศษและทำการก่อสร้างให้อยู่ในจุดติดตั้งของอาคารควบคุมคุณภาพ

*(Handwritten signature and notes)*

ชื่อ	นาย	นามสกุล	ตำแหน่ง	วันที่	ปี
				12	2564
ชื่อ	นาย	นามสกุล	ตำแหน่ง	วันที่	ปี
				12	2564



แปลนโครงสร้างหลังคาศาลา  
 มาตรฐาน 1:50

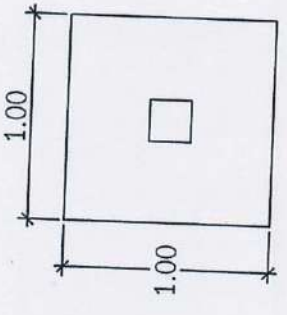
หมายเหตุ

- 1.แผนผังนี้แสดงตำแหน่งการติดตั้ง ให้ผู้รับจ้างที่นบก่อนดำเนินการ
- 2.ตำแหน่งก่อสร้างสามารถปรับเทียบได้ในสนาม โดยให้อยู่ในจุดศูนย์กลางของอาคาร
- 3.ปัญหาได้ที่ก่อสร้างและทำการก่อสร้างให้อยู่ในจุดที่ตั้งของอาคาร

*(Handwritten signature and notes in blue ink)*

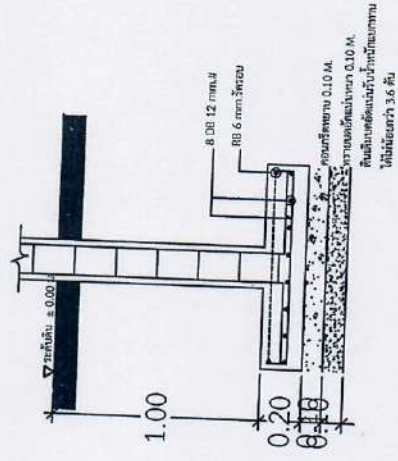
ชื่อ	การนงนิต	วันที่	19/1/64
ตำแหน่ง	ช่าง	ชื่อ	19/1/64
ชื่อ		ชื่อ	
ชื่อ		ชื่อ	

สำนักงานเขตพื้นที่การศึกษา จังหวัด กาฬสินธุ์
สำนักงานเขตพื้นที่การศึกษา จังหวัด กาฬสินธุ์
กาฬสินธุ์



แบบขยายฐานราก F1  
มาตราส่วน 1:20

ระดับเสา หมายเลขเสา	ฐานราก-พิน	พิน-หลังคา
C1 1:20	4 DB20 RB6 Ø0.15 (TIE) 0.25x0.25	4 DB12 RB6 Ø0.15 0.25x0.25



ฐานราก F1  
มาตราส่วน 1:20

หมายเหตุ  
 1.แสดงรูปแบบยกตามแบบการติดตั้ง ให้ผู้รับจ้างทำแบบก่อนดำเนินการ  
 2.ค่าแบบยกอาจแตกต่างกันได้เล็กน้อย โดยขึ้นอยู่กับขนาดของแบบที่ยังคงสมบูรณ์  
 3.รูปนี้ใช้ได้ทั้งแบบและตัวการก่อสร้างให้อยู่ในเขตที่ขีดของแบบที่ยังคงสมบูรณ์

*(Handwritten signatures and initials)*

วันที่	การอนุมัติ
เดือน	ปี
วัน	เดือน
ปี	ปี
ชื่อ	ชื่อ
ตำแหน่ง	ตำแหน่ง
ชื่อ	ชื่อ
ตำแหน่ง	ตำแหน่ง





## เอกสารแนบ ๒

**เอกสารข้อกำหนดแบบ ๒**  
**งานประกวดราคาอิเล็กทรอนิกส์ (e-bidding)**

**๑. ครุภัณฑ์คอมพิวเตอร์**

ผู้รับจ้างจะต้องจัดหาคอมพิวเตอร์โดยมีคุณลักษณะไม่น้อยกว่าดังต่อไปนี้

**๑.๑ คอมพิวเตอร์แท็บเล็ต**

- มีหน่วยประมวลผลกลาง (CPU) ไม่น้อยกว่า ๔ แกนหลัก (๔ core) ที่มีความเร็วสัญญาณนาฬิกา ไม่น้อยกว่า ๒.๒ GHz
- มีหน่วยความจำหลัก (RAM) ที่มีขนาดไม่น้อยกว่า ๒ GB
- มีหน่วยความจำขนาดไม่น้อยกว่า ๓๒ GB
- มีหน้าจอสัมผัสขนาดไม่น้อยกว่า ๙.๗ นิ้ว และมีความละเอียดไม่น้อยกว่า ๒,๐๔๘ x ๑,๕๓๖ Pixel
- สามารถใช้งานได้ไม่น้อยกว่า Wi-Fi (๘๐๒.๑๑b, g, n, ac), Bluetooth และ GPS
- มีอุปกรณ์เชื่อมต่อระบบ ๔G หรือดีกว่า แบบติดตั้งภายในตัวเครื่อง (built-in)
- มีกล้องด้านหน้าความละเอียดไม่น้อยกว่า ๑.๒ Megapixel
- มีกล้องด้านหลังความละเอียดไม่น้อยกว่า ๘ Megapixel

**๑.๒ เครื่องคอมพิวเตอร์โน้ตบุ๊ก สำหรับงานประมวลผล**

- มีหน่วยประมวลผลกลาง (CPU) ไม่น้อยกว่า ๔ แกนหลัก (๔ core) จำนวน ๑ หน่วย โดยมีคุณลักษณะอย่างใดอย่างหนึ่ง หรือดีกว่า ดังนี้
  - ๑) ในกรณีที่มีหน่วยความจำ แบบ Cache Memory รวมในระดับ (Level) เดียวกัน ขนาดไม่น้อยกว่า ๔ MB ต้องมีความเร็วสัญญาณนาฬิกาพื้นฐานไม่น้อยกว่า ๒.๓ GHz และมีหน่วยประมวลผลด้านกราฟิก (Graphics Processing Unit) ไม่น้อยกว่า ๑๐ แกน หรือ
  - ๒) ในกรณีที่มีหน่วยความจำ แบบ Cache Memory รวมในระดับ (Level) เดียวกัน ขนาดไม่น้อยกว่า ๒ MB ต้องมีความเร็วสัญญาณนาฬิกาพื้นฐานไม่น้อยกว่า ๑.๘ GHz และมีเทคโนโลยีเพิ่มสัญญาณนาฬิกาได้ในกรณีที่ต้องใช้ความสามารถในการประมวลผลสูง
- มีหน่วยความจำหลัก (RAM) ชนิด DDR๔ หรือดีกว่า ขนาดไม่น้อยกว่า ๘ GB
- มีหน่วยจัดเก็บข้อมูล ชนิด SATA หรือดีกว่า ขนาดความจุไม่น้อยกว่า ๑ TB หรือ ชนิด Solid State Drive ขนาดความจุไม่น้อยกว่า ๒๕๐ GB จำนวน ๑ หน่วย
- มีจอภาพที่รองรับความละเอียดไม่น้อยกว่า ๑,๓๖๖ x ๗๖๘ Pixel และมีขนาดไม่น้อยกว่า ๑๒ นิ้ว
- มีช่องเชื่อมต่อ (Interface) แบบ USB ๒.๐ หรือดีกว่า ไม่น้อยกว่า ๓ ช่อง
- มีช่องเชื่อมต่อแบบ HDMI หรือ VGA จำนวนไม่น้อยกว่า ๑ ช่อง
- มีช่องเชื่อมต่อระบบเครือข่าย (Network Interface) แบบ ๑๐/๑๐๐/๑๐๐๐ Base-T หรือดีกว่า จำนวนไม่น้อยกว่า ๑ ช่อง
- สามารถใช้งานได้ไม่น้อยกว่า Wi-Fi (IEEE ๘๐๒.๑๑b, g, n, ac) และ Bluetooth

๑.๓ ชุดโปรแกรมระบบปฏิบัติการสำหรับเครื่องคอมพิวเตอร์ และเครื่องคอมพิวเตอร์โน้ตบุ๊ก แบบสิทธิการใช้งานประเภทติดตั้งมาจากโรงงาน (OEM) ที่มีลิขสิทธิ์ถูกต้องตามกฎหมาย

๑.๔ ชุดโปรแกรมจัดการสำนักงาน ที่มีลิขสิทธิ์ถูกต้องตามกฎหมาย

ปรีมพ์.  
[Handwritten signatures]