

ขอบเขตของงาน (Term of Reference: TOR)
งานประกวดราคาอิเล็กทรอนิกส์ (e-bidding)

โครงการ/งาน

งานก่อสร้างสถานีตรวจสอบน้ำหนักชนิด WIM บริเวณสถานีตรวจสอบน้ำหนักคลองหลวง (ขาเข้า) จ.ปทุมธานี

พื้นที่ดำเนินโครงการ

บริเวณสถานีตรวจสอบน้ำหนักคลองหลวง (ขาเข้า) จ.ปทุมธานี

๑. ความเป็นมา

สถานีตรวจสอบน้ำหนักคลองหลวง (ขาเข้า) จ.ปทุมธานี มีปริมาณรถบรรทุกเป็นจำนวนมาก เพื่อเพิ่มประสิทธิภาพของสถานีฯ ให้สามารถคัดกรองรถบรรทุกก่อนที่จะเข้าชั่งน้ำหนักได้อย่างมีประสิทธิภาพมากขึ้น และลดปัญหาการจราจรติดขัด และอุบัติเหตุบริเวณสถานีตรวจสอบน้ำหนักฯ จึงมีความจำเป็นต้องติดตั้งสถานีตรวจสอบน้ำหนักชนิด WIM บริเวณสถานีฯ

คำจำกัดความ

- | | | |
|--------------------|---------|---|
| ๑.๑ ผู้ว่าจ้าง | หมายถึง | กรมทางหลวง โดยสำนักงานควบคุมน้ำหนักยานพาหนะ |
| ๑.๒ ผู้รับจ้าง | หมายถึง | ผู้ยื่นข้อเสนอที่มีคุณสมบัติตามกำหนดไว้ใน ข้อ ๒ ซึ่งได้รับการพิจารณาคัดเลือกและลงนามในสัญญาจ้าง กับผู้ว่าจ้าง |
| ๑.๓ ผู้ยื่นข้อเสนอ | หมายถึง | บุคคลธรรมดา หรือ นิติบุคคล ที่มีคุณสมบัติตามกำหนดไว้ในข้อ ๒ และมีสิทธิ์เข้ายื่นข้อเสนอเพื่อเข้ามารับจ้างดำเนินการโครงการนี้ |

๑.๔ ระบบ WEIGH-IN-MOTION (WIM)

หมายถึง

ระบบตรวจวัดค่าน้ำหนัก หรือ ระบบชั่งน้ำหนักที่สามารถชั่งน้ำหนักรถขณะเคลื่อนที่ชนิด High-Speed-WIM ซึ่งอย่างน้อยต้องประกอบด้วย ๒ ระบบหลัก คือ

๑.๔.๑ ระบบคัดแยกรถบรรทุก (WIM SORTING SYSTEM) ที่สามารถตรวจสอบในเบื้องต้นว่าอาจมี น้ำหนักเกินกว่ากฎหมายกำหนด เพื่อนำเข้าไปชั่งน้ำหนักที่สถานีตรวจสอบน้ำหนักได้ รวมทั้งมีระบบตรวจสอบรถบรรทุกไม่เข้าสถานีตรวจสอบน้ำหนักได้ด้วย

๑.๔.๒ ระบบจัดเก็บรวบรวมข้อมูลรายละเอียดเกี่ยวกับรถบรรทุกที่เดินผ่าน (WIM DATA COLLECTION SYSTEM) เช่น จำนวน น้ำหนัก ความเร็ว เป็นต้น ทั้งนี้ เพื่อให้สามารถนำข้อมูลนั้นไปใช้ในการวิเคราะห์และออกแบบทาง การปรับปรุงทาง การคำนวณหาอายุการใช้งานของทาง ตามรายละเอียดขอบเขตของงาน

๑.๕ สถานีตรวจสอบน้ำหนัก

หมายถึง

สถานีตรวจสอบน้ำหนักเพื่อดำเนินการควบคุมน้ำหนักของรถบรรทุกตามกฎหมายกำหนด โดยมีระบบชั่งน้ำหนักเป็นแบบเครื่องชั่งน้ำหนักถนัดหยุดนิ่ง (Static Scale) รวมถึงอุปกรณ์ส่วนควบอื่นๆ ในงานควบคุมน้ำหนักยานพาหนะ

๑.๖ สถานีตรวจสอบน้ำหนักชนิด WIM

หมายถึง

สถานีตรวจสอบน้ำหนักที่ติดตั้งระบบ WEIGH-IN-MOTION (WIM) ที่บริเวณก่อนถึงสถานีตรวจสอบน้ำหนักเพื่อตรวจสอบคัดแยกรถบรรทุกในเบื้องต้นว่าอาจมีน้ำหนักเกินกว่ากฎหมายกำหนด เพื่อนำเข้าไปชั่งน้ำหนักที่สถานีตรวจสอบน้ำหนักและสามารถเก็บรวบรวมข้อมูลทางวิศวกรรมได้

๒. ผู้ยื่นข้อเสนอจะต้องมีคุณสมบัติ ดังต่อไปนี้

๒.๑ มีความสามารถตามกฎหมาย

๒.๒ ไม่เป็นบุคคลล้มละลาย

๒.๓ ไม่อยู่ระหว่างเลิกกิจการ

๒.๔ ไม่เป็นบุคคลซึ่งอยู่ระหว่างถูกระงับการยื่นข้อเสนอหรือทำสัญญากับหน่วยงานของรัฐไว้ชั่วคราว เนื่องจากเป็นผู้ที่ไม่ผ่านเกณฑ์การประเมินผลการปฏิบัติงานของผู้ประกอบการตามระเบียบที่รัฐมนตรีว่าการกระทรวงการคลังกำหนดตามที่ประกาศเผยแพร่ในระบบเครือข่ายสารสนเทศของกรมบัญชีกลาง

๒.๕ ไม่เป็นบุคคลซึ่งถูกระงับชื่อไว้ในบัญชีรายชื่อผู้ทำงานและได้แจ้งเวียนชื่อให้เป็นผู้ทำงานของหน่วยงานของรัฐในระบบเครือข่ายสารสนเทศของกรมบัญชีกลาง ซึ่งรวมถึงนิติบุคคลที่ผู้ทำงานเป็นหุ้นส่วนผู้จัดการ กรรมการผู้จัดการ ผู้บริหาร ผู้มีอำนาจในการดำเนินงานในกิจการของนิติบุคคลนั้นด้วย

๒.๖ มีคุณสมบัติและไม่มีลักษณะต้องห้ามตามที่คณะกรรมการนโยบายการจัดซื้อจัดจ้างและการบริหารพัสดุภาครัฐกำหนดในราชกิจจานุเบกษา

๒.๗ เป็นบุคคลธรรมดาหรือนิติบุคคลผู้มีอาชีพรับจ้างงานที่ประกวดราคาอิเล็กทรอนิกส์ดังกล่าว

๒.๘ ไม่เป็นผู้มีผลประโยชน์ร่วมกันกับผู้ยื่นข้อเสนอรายอื่นที่เข้ายื่นข้อเสนอให้แก่กรมทางหลวง วันประกาศประกวดราคาอิเล็กทรอนิกส์ หรือไม่เป็นผู้อกระทำการอันเป็นการขัดขวางการแข่งขันอย่างเป็นธรรม ในการประกวดราคาอิเล็กทรอนิกส์ครั้งนี้

๒.๙ ไม่เป็นผู้ได้รับเอกสิทธิ์หรือความคุ้มกัน ซึ่งอาจปฏิเสธไม่ยอมขึ้นศาลไทย เว้นแต่รัฐบาลของผู้ยื่นข้อเสนอได้มีคำสั่งให้สละเอกสิทธิ์และความคุ้มกันเช่นนั้น

๒.๑๐ ผู้ยื่นข้อเสนอที่ข้อเสนอในรูปแบบของ “กิจการร่วมค้า” ต้องมีคุณสมบัติดังนี้

กรณีที่ข้อตกลงฯ กำหนดให้ผู้เข้าร่วมค้ำรายใดรายหนึ่งเป็นผู้เข้าร่วมค้ำหลัก ข้อตกลงฯ จะต้องมี การกำหนดสัดส่วนหน้าที่ และความรับผิดชอบในปริมาณงาน สิ่งของ หรือมูลค่าตามสัญญาของผู้เข้าร่วมหลัก มากกว่าผู้เข้าร่วมค้ำรายอื่นทุกราย

กรณีที่ข้อตกลงฯ กำหนดให้ผู้เข้าร่วมค้ำรายใดรายหนึ่งเป็นผู้เข้าร่วมค้ำหลักกิจการร่วมค้ำนั้นต้อง ใช้ผลงานของผู้เข้าร่วมค้ำหลักรายเดียวเป็นผลงานกิจการร่วมค้ำที่ยื่นข้อเสนอ

สำหรับข้อตกลงฯ ที่ไม่ได้กำหนดให้ผู้เข้าร่วมค้ำรายใดเป็นผู้เข้าร่วมค้ำหลัก ผู้เข้าร่วมค้ำทุกราย จะต้องมีคุณสมบัติครบถ้วนตามเงื่อนไขที่กำหนดไว้ในเอกสารเชิญชวน

๒.๑๑ ผู้ยื่นข้อเสนอต้องลงทะเบียนในระบบจัดซื้อจัดจ้างภาครัฐด้วยอิเล็กทรอนิกส์ (Electronic Government Procurement : e-GP) ของกรมบัญชีกลาง

๒.๑๒ ผู้ยื่นข้อเสนอต้องมีหนังสือรับรองผลงานการก่อสร้างสถานีตรวจสอบน้ำหนักชนิด WIM โดยมีผลงานอย่างน้อย ๑ โครงการ ที่มีมูลค่าโครงการรวมไม่ต่ำกว่า ๑๐ ล้านบาท ภายในระยะเวลาไม่เกิน ๕ ปี นับถึงวันยื่นข้อเสนอด้านเทคนิค และเป็นผลงานที่เป็นคู่สัญญาโดยตรงกับส่วนราชการ หน่วยงาน ตามกฎหมายว่าด้วยระเบียบบริหารราชการส่วนท้องถิ่น หน่วยงานอื่นซึ่งมีกฎหมายบัญญัติให้มีฐานะเป็นราชการบริหารส่วนท้องถิ่น รัฐวิสาหกิจ หรือหน่วยงานเอกชนที่กรมทางหลวงเชื่อถือ

๓. แบบรูปรายการหรือรายละเอียดของงาน

๓.๑ รายละเอียดขอบเขตการดำเนินงาน

ผู้ประสงค์จะเสนอราคาที่ได้รับการคัดเลือกจากกรมทางหลวงจะต้องดำเนินการงานจ้างก่อสร้างสถานีตรวจสอบน้ำหนักชนิด WIM บริเวณสถานีตรวจสอบน้ำหนักคลองหลวง (ขาเข้า) จ.ปทุมธานี โดยมีรายละเอียดขอบเขตการดำเนินงาน ดังนี้

- ๑) ระบบ WEIGH-IN-MOTION (WIM)
- ๒) ระบบกล้องโทรทัศน์วงจรปิด (CCTV) FOR WIM
- ๓) ระบบควบคุมการอ่านป้ายทะเบียน (License Plate Recognition System) FOR WIM
- ๔) ระบบป้าย Variable Message Sign (VMS)
- ๕) ระบบควบคุมการบริหารฐานข้อมูลและการรายงานสำหรับ WIM
- ๖) ระบบแสดงผลและประมวลผลข้อมูลสำหรับ WIM
- ๗) งานเชื่อมต่อระบบและฐานข้อมูลส่วนกลางสำหรับ WIM
- ๘) งานก่อสร้างงานโยธาสำหรับ WIM
- ๙) งานทดสอบระบบ
- ๑๐) งานอุปกรณ์คอมพิวเตอร์
- ๑๑) งานปรับปรุงถนน

๓.๒ รายละเอียดการยื่นข้อเสนอทางเทคนิค

ผู้ยื่นข้อเสนอต้องเสนอข้อเสนอด้านเทคนิค โดยมีรายละเอียดอย่างน้อยดังนี้

๓.๒.๑ ผู้ยื่นข้อเสนอต้องรับผิดชอบในการเข้าสำรวจสถานที่ และจัดทำตารางเปรียบเทียบระหว่างข้อกำหนดของผู้ว่าจ้างและข้อเสนอของผู้ยื่นข้อเสนอ โดยแคตตาล็อกที่แสดงรายละเอียดอุปกรณ์ทุกรายการที่เสนอ

๓.๒.๒ ผู้ยื่นข้อเสนอต้องเสนอข้อเสนอด้านเทคนิคเกี่ยวกับหลักการทำงาน วิธีปฏิบัติงาน ก่อสร้างสถานีตรวจสอบน้ำหนักชนิด WIM ตามรายละเอียดขอบเขตของงานตามข้อ ๓ ทั้งในรูปแบบงาน แผนผัง และรายละเอียดอุปกรณ์พร้อมตำแหน่งการติดตั้งอย่างละเอียด

๓.๒.๓ ผู้ยื่นข้อเสนอต้องเสนอ รูปแบบของระบบที่จะนำมาติดตั้ง รูปแบบการแสดงผล และการรายงานผล ของงานก่อสร้างสถานีตรวจสอบน้ำหนักชนิด WIM อย่างละเอียด

๓.๒.๔ ผู้เสนอราคาต้องเสนอระบบ WEIGH-IN-MOTION (WIM) ตามข้อกำหนดพร้อมหนังสือรับรองมาตรฐาน และต้องมีหนังสือรับรองผลการปฏิบัติงานจริง หรือ ผลการทดสอบ จากหน่วยงานราชการ หรือรัฐวิสาหกิจ หรือเอกชน ทั้งในประเทศ และ/หรือต่างประเทศ ซึ่งในกรณีของหน่วยงานราชการ หรือรัฐวิสาหกิจ หรือเอกชน ต่างประเทศจะต้องได้รับการรับรองจากสถานทูต หรือ สถานกงสุลของประเทศนั้นๆ

๓.๒.๕ ผู้เสนอต้องเสนอแผนงาน วิธีการ และ กำหนดเวลา ในการซ่อมแซมเปลี่ยนแปลง อุปกรณ์และบำรุงรักษาสถานีตรวจสอบน้ำหนักชนิด WIM ตลอดอายุสัญญาการรับประกันและภายหลังจากหมดสัญญาการรับประกัน

๓.๓ ข้อกำหนดคุณลักษณะทั่วไป โดยมีรายละเอียดอย่างน้อยดังนี้

๓.๓.๑ ระบบ WEIGH-IN-MOTION (WIM) ต้องเป็นที่ใช้กันอยู่ทั่วไปในปัจจุบัน และมีคุณภาพตามมาตรฐาน ASTM E๑๓๑๘-๐๒ หรือ COST๓๒๓

๓.๓.๒ ระบบ WEIGH-IN-MOTION (WIM) ที่เสนอต้องสามารถชั่งน้ำหนักรถขณะเคลื่อนที่ชนิด High-Speed-WIM ซึ่งมีคุณสมบัติอย่างน้อยดังนี้

๓.๓.๒.๑ สามารถตรวจสอบคัดแยกรถบรรทุกในเบื้องต้นว่าอาจมีน้ำหนักเกินกว่ากฎหมายกำหนด โดยส่งข้อมูลผ่านทางเครือข่ายสัญญาณแบบไร้สาย หรือ ระบบ internet ในรูป web base ส่งไปยังเจ้าหน้าที่ที่มีหน้าที่ปฏิบัติงานและดูแลระบบได้ เพื่อให้สามารถออกไปตรวจสอบ และดำเนินการทางกฎหมายต่อไปได้

๓.๓.๒.๒ ระบบจัดเก็บรวบรวมข้อมูล ตามมาตรฐาน ASTM E๑๓๑๘-๐๒ หรือ COST๓๒๓ ต้องสามารถเก็บรวบรวมข้อมูลได้ไม่น้อยกว่ารายการดังต่อไปนี้

- ๑) ปริมาณการจราจร (Traffic Volume)
- ๒) ประเภทของรถ (Vehicle Classification)
- ๓) น้ำหนักของรถ (Axle group load, Gross weight)
- ๔) จำนวนเพลลา (Number of axles)
- ๕) ระยะห่างระหว่างเพลลา (Axle spacing)
- ๖) ความเร็วรถ (Vehicle Speed)
- ๗) ค่า Equivalent Single Axle Load, ESAL
- ๘) ทิศทางที่รถวิ่ง (Direction of Travel)
- ๙) ข้อมูลอื่นๆ ที่ผู้รับจ้างเสนอ (ถ้ามี)

๓.๔ คุณลักษณะเฉพาะเกี่ยวกับสถานีตรวจสอบน้ำหนักชนิด WIM บริเวณสถานีตรวจสอบน้ำหนักมีรายละเอียดอย่างน้อยดังนี้

๓.๔.๑ ข้อกำหนดคุณลักษณะระบบ WEIGH-IN-MOTION (WIM) มีรายละเอียดดังนี้

๓.๔.๑.๑ ข้อกำหนดคุณลักษณะของระบบ WEIGH-IN-MOTION (WIM) สำหรับตรวจสอบคัดแยกรถบรรทุก (WIM SORTING SYSTEM) โดยมีรายละเอียดอย่างน้อยดังนี้

๑) ต้องติดตั้งระบบ WEIGH-IN-MOTION (WIM) สำหรับตรวจสอบคัดแยกรถบรรทุก (WIM SORTING SYSTEM) จำนวน ๑ ช่องจราจร

๒) ระบบ WIM SENSORS ต้องสามารถตรวจวัดค่าน้ำหนักและชั่งน้ำหนักรถขณะเคลื่อนที่ชนิด High-Speed-WIM พร้อมทั้งสามารถตรวจสอบคัดแยกรถบรรทุกในเบื้องต้นได้ว่ามีแนวโน้มน้ำหนักเกินกว่ากฎหมายกำหนด เพื่อนำเข้าไปชั่งน้ำหนักในขณะรถเคลื่อนที่ และสามารถเก็บรวบรวมข้อมูลได้ ทั้งนี้ระบบและอุปกรณ์ตรวจวัดค่าน้ำหนักจะต้องเป็นไปตามมาตรฐาน ASTM E๑๓๑๘-๐๒ เป็นชนิด TYPE III หรือ COST๓๒๓ เป็นชนิด CLASS A (๕)

๓) ระบบ WEIGH-IN-MOTION (WIM) สำหรับตรวจสอบคัดแยก รถบรรทุก (WIM SORTING SYSTEM) และอุปกรณ์ตรวจวัดค่าน้ำหนักที่ติดตั้ง ต้องเป็นแบบ LOAD CELL และมีค่าความแม่นยำของการวัดค่าน้ำหนักรวม (Gross Vehicle Weights) +/- ๖ % หรือดีกว่า ของค่าน้ำหนักจริงจาก ๙๕% ของจำนวนรถทั้งหมด

๔) ต้องติดตั้งระบบตรวจสอบคัดแยกประเภทรถบรรทุกโดยมี รายละเอียดอย่างน้อยดังนี้

- สามารถคัดแยกประเภทรถได้ตามประกาศผู้อำนวยการทางหลวง พิเศษ ผู้อำนวยการทางหลวงแผ่นดิน และผู้อำนวยการทางหลวงสัมปทาน
- สามารถนับจำนวนเพลลา
- สามารถแยกล้อเดี่ยว ล้อคู่ SINGLE DUAL TYRE
- ระบบต้องสามารถเปลี่ยน SENSOR ได้รวดเร็ว โดยไม่ต้องสกัด หรือตัดพื้นถนนใหม่
- ความถูกต้องของระบบคัดแยกประเภทรถ จะต้องไม่น้อยกว่าร้อยละ ๙๐
- ต้องมีระบบตรวจสอบการทำงาน หรือ แจ้งเตือนในกรณีที่ Sensor สำหรับคัดแยกเกิดความเสียหาย
- เซ็นเซอร์ (Sensor) ที่ใช้ต้องเป็นชนิดป้องกันยูวี (UV-Resistant polyether) และเป็นชนิด Force Sensing Resistive (FSR) elements

๓.๔.๑.๒ ข้อกำหนดคุณลักษณะของ WIM AXIAL WEIGH SENSOR SYSTEM ผู้รับจ้างต้องติดตั้ง WIM AXIAL WEIGH SENSOR SYSTEM บนช่องจราจรที่ติดตั้งระบบ WEIGH-IN-MOTION (WIM) สำหรับตรวจสอบคัดแยกรถบรรทุก (WIM SORTING SYSTEM) เพื่อเพิ่มประสิทธิภาพในการตรวจสอบ น้ำหนัก โดยมีรายละเอียดอย่างน้อยดังนี้

๑) ต้องติดตั้งระบบ WIM AXIAL WEIGH SENSOR SYSTEM จำนวน ๑ ช่องจราจร

๒) WIM AXIAL WEIGH SENSOR SYSTEM ต้องสามารถตรวจวัดค่าน้ำหนักและชั่งน้ำหนักรถขณะเคลื่อนที่ชนิด High-Speed-WIM พร้อมทั้งสามารถตรวจสอบคัดแยกรถบรรทุกได้ว่ามีน้ำหนักเกินกว่ากฎหมายกำหนด และสามารถเก็บรวบรวมข้อมูลได้ ทั้งนี้ระบบและอุปกรณ์ตรวจวัดค่าน้ำหนักจะต้องเป็นไปตามมาตรฐาน ASTM E๑๓๑๘-๐๒ เป็นชนิด TYPE I หรือ COST๓๒๓ เป็นชนิด CLASS B (๑๐)

๓) WIM AXIAL WEIGH SENSOR SYSTEM ที่ติดตั้งต้องเป็นอุปกรณ์ตรวจวัดค่าน้ำหนักเป็นแบบ QUARTZ และอุปกรณ์ตรวจวัดค่าน้ำหนักต้องมีค่าความแม่นยำของการวัดค่าน้ำหนักรวม (Gross Vehicle Weight) +/- ๑๐% หรือดีกว่า ของค่าน้ำหนักจริงจาก ๙๕% ของจำนวนรถทั้งหมด

๔) ระบบต้องสามารถตรวจวัดค่าน้ำหนัก และจัดเก็บรวบรวมข้อมูล ในขณะรถเคลื่อนที่ช่วงความเร็ว ตามมาตรฐาน ASTM E๑๓๑๘-๐๒ เป็นชนิด TYPE I หรือ COST๓๒๓ เป็นชนิด CLASS B (๑๐)

๓.๔.๑.๓ ข้อกำหนดคุณลักษณะของระบบ WEIGH-IN-MOTION (WIM) สำหรับจัดเก็บรวบรวมข้อมูล (WIM DATA COLLECTION SYSTEM) มีรายละเอียดดังนี้

๑) ต้องติดตั้งระบบ WEIGH-IN-MOTION (WIM) สำหรับจัดเก็บรวบรวมข้อมูล (WIM DATA COLLECTION SYSTEM) จำนวน ๑ ช่องจราจร

๒) สามารถจัดเก็บรวบรวมข้อมูลได้ตามข้อ ๓.๒.๖.๒

๓) ระบบต้องสามารถตรวจวัดค่าน้ำหนัก และจัดเก็บรวบรวมข้อมูลในขณะรถเคลื่อนที่ช่วงความเร็ว ตามมาตรฐาน ASTM E๑๓๑๘-๐๒ เป็นชนิด TYPE I หรือ TYPE II หรือ COST๓๒๓ เป็นชนิด CLASS B(๑๐) หรือ CLASS C(๑๕) หรือดีกว่า

๔) ระบบจัดเก็บรวบรวมข้อมูล (WIM DATA COLLECTION SYSTEM) และอุปกรณ์ตรวจวัดค่าน้ำหนักที่ติดตั้งต้องมีค่าความแม่นยำของการวัดค่าน้ำหนักรวม (Gross Vehicle Weights) +/- ๑๕% หรือดีกว่า ของค่าน้ำหนักจริงจาก ๙๕% ของจำนวนรถทั้งหมดที่ผ่านการตรวจวัดอย่างมีประสิทธิภาพ และมีคุณภาพตามมาตรฐาน ASTM E๑๓๑๘-๐๒ เป็นชนิด TYPE I หรือ TYPE II หรือ COST๓๒๓ เป็นชนิด CLASS B(๑๐) หรือ CLASS C (๑๕) หรือดีกว่า

๕) ระบบต้องสามารถจัดเก็บรวบรวมและแสดงสถิติน้ำหนักของรถแต่ละประเภทหรือน้ำหนักรวมของรถทุกประเภท

๖) ระบบต้องสามารถเฉลี่ยอัตราการบรรทุกน้ำหนักของรถแต่ละประเภทได้

๗) ระบบต้องสามารถประมวลผลจำนวน อัตราการเข้าข้างของรถได้

๘) ระบบต้องสามารถแปลงค่าน้ำหนักลงเพลลาหรือกลุ่มเพลลาของรถให้อยู่ในรูปแบบน้ำหนักลงเพลลามาตรฐาน (Equivalent Single Axle Load, ESAL) ทั้งในกรณีของ Flexible Pavement และ Rigid Pavement และระบบต้องสามารถคำนวณหาค่า Truck Factor ของแต่ละสถานีได้

๙) ระบบต้องสามารถแสดงค่าเฉลี่ยของ Equivalent Single Axle Load, ESAL ของรถแต่ละประเภทได้

๑๐) ระบบต้องสามารถแสดงจำนวนเพลลาสะสมทั้งหมดของแต่ละช่วงค่าน้ำหนัก เช่น ๒-๓, ๔-๕, ๖-๗, ๗-๘ ตัน และค่าน้ำหนักอื่นๆ ของเพลลาเดี่ยว เพลาคู่ สามเพลลา ได้

๑๑) ผู้รับจ้างต้องเสนอระบบฯ ควบคุม WIM แบบ Manual control

๓.๔.๑.๔ ข้อกำหนดคุณลักษณะระบบ WIM ELECTRONICS มีรายละเอียดดังนี้

น้อยดังนี้

๑) อุปกรณ์ควบคุมสัญญาณภายในตู้ Cabinet ซึ่งติดตั้งบริเวณข้างทาง ใกล้กับ WIM Sensor มีคุณสมบัติอย่างน้อยดังนี้

- รับสัญญาณจาก WIM Sensors เพื่อแปลค่าทางไฟฟ้าให้อยู่ในรูปแบบของข้อมูลดิจิทัลและสามารถประมวลผลการคัดแยกรถได้โดยระบบควบคุมที่มีความสามารถอย่างน้อยคือ ตรวจสอบชนิดของรถ วัดค่าน้ำหนัก ตรวจสอบว่าน้ำหนักเกินกว่าที่กฎหมายกำหนดหรือไม่ ควบคุมระบบอื่นที่ผู้ว่าจ้างเสนอ

- อุปกรณ์อิเล็กทรอนิกส์มีการออกแบบให้ทำงานแบบ Outdoor มีการเคลือบเพื่อป้องกันฝุ่นละออง

- ลักษณะเป็น Modular Design เพื่อให้สะดวกต่อการตรวจสอบเมื่อมีปัญหา และง่ายต่อการบำรุงรักษา

๒) ระบบควบคุมที่ใช้รับค่า (Detect) ของอุปกรณ์ในระบบ WIM มาประมวลผล มีคุณสมบัติอย่างน้อยดังนี้

- มีระบบจัดการข้อมูลที่สามารถจัดการฐานข้อมูล สามารถสืบค้นและคืนข้อมูล (Backup Restore) ได้อย่างมีประสิทธิภาพ สามารถทำการสำรองข้อมูลได้ตลอดเวลาตามความต้องการโดยไม่กระทบต่อการทำงานของระบบฯ

๓.๔.๑.๕ ระบบ WIM CONTROL SYSTEM โดยมีรายละเอียดอย่างน้อยดังนี้

๑) ระบบปฏิบัติการ (Operating System) ที่สามารถควบคุมการทำงานของอุปกรณ์ และ Software ในระบบ WIM ได้อย่างมีประสิทธิภาพ

๒) ต้องเป็นระบบฯ ที่ใช้เฉพาะทางกับระบบ WIM ที่เคยผ่านการติดตั้งหรือทดสอบมาแล้ว

๓) ระบบฯ ต้องมีประสิทธิภาพ สะดวก รวดเร็ว และง่ายต่อการใช้งาน

๔) ผู้รับจ้างจะต้องปรับปรุงระบบฯ หรือโปรแกรมให้ทันสมัยตลอดระยะเวลาประกัน

๕) ระบบฯ ต้องสามารถแสดงผล (Output) ได้หลากหลายในหนึ่งหน้าจอในเวลาเดียวกัน

๖) มีระบบฐานข้อมูล (Database System) ที่สามารถจัดการฐานข้อมูล สามารถสืบค้นและคืนข้อมูล (Backup Restore) ได้อย่างมีประสิทธิภาพ

๗) มีโปรแกรมเอนกประสงค์ (Utility Program) ที่มีประสิทธิภาพ สามารถทำการสำรองข้อมูลได้ตลอดเวลาตามความต้องการโดยไม่กระทบต่อการทำงานของระบบ

๘) สามารถรายงานผลและสรุปผลจากข้อมูลที่ได้รับจากระบบ WEIGH-IN-MOTION (WIM) ได้

๙) รูปแบบ หรือ แบบฟอร์ม การรายงานผลและสรุปผลต้องเป็นรูปแบบที่ง่าย แสดงผลได้ชัดเจน เช่น ตาราง กราฟ หรืออื่น ๆ

๑๐) สามารถรายงานผล และสรุปผลได้เป็น นาที ชั่วโมง วัน สัปดาห์ เดือน ปี

๑๑) การรายงานผลต้องสามารถแสดงได้ทั้งในโหมดภาษาไทย และภาษาอังกฤษ

๑๒) การแสดงผลบนจอภาพสามารถเลือกแสดงผลได้ทั้งภาษาไทยและภาษาอังกฤษ

๓.๔.๒ ระบบควบคุมการอ่านป้ายทะเบียน (License Plate Recognition System) FOR WIM

๓.๔.๒.๑ ระบบควบคุมการอ่านป้ายทะเบียน ผู้รับจ้างต้องออกแบบและติดตั้งระบบควบคุมการทะเบียน ให้สามารถนำภาพถ่ายทะเบียนรถมาแสดงเป็นข้อความ (Text) เพื่อรวมกับข้อมูลน้ำหนักของรถบรรทุกที่ผ่านระบบฯ โดยมีรายละเอียดอย่างน้อยดังนี้

- ๑) สามารถอ่านป้ายทะเบียนรถบรรทุกประเภทต่างๆได้เป็นอย่างดี
- ๒) ข้อมูลป้ายทะเบียนที่อ่านได้รองรับทั้งตัวเลขและตัวอักษรภาษาไทย ๓-๖ หลัก และชื่อจังหวัด
- ๓) ความถูกต้องในการอ่านเลขทะเบียน ๓-๖ หลัก ไม่น้อยกว่า ๘๐%
- ๔) รองรับการอ่านชื่อจังหวัดได้
- ๕) รองรับความเร็วของยานพาหนะที่วิ่งผ่านไม่เกิน ๑๒๐ km/hr
- ๖) การค้นหายานพาหนะสามารถตรวจสอบได้ทั้งจากหมายเลขทะเบียน, หมายเลขทะเบียนใกล้เคียงและช่วงวันเวลาที่ต้องการได้
- ๗) สามารถอ่านกรอบป้ายทะเบียนในรูปแบบดังนี้ ไม่มีกรอบ, กรอบสีเงินทั่วไป, กรอบป้ายแต่งแบบแบนยาว, กรอบดำ ซึ่งจะต้องไม่บดบังส่วนใดส่วนหนึ่งของตัวอักษร แต่บังสระอุ หรือ สระอู ของชื่อจังหวัดได้

หมายเหตุ ความถูกต้องของการอ่านป้ายทะเบียนนี้ ไม่รวมถึงความไม่สมบูรณ์ของป้ายทะเบียน กรอบป้าย และสภาพแวดล้อม รวมทั้งหัวตะปูและสิ่งสกปรกบนป้ายทะเบียนไม่บดบังลักษณะเฉพาะของตัวอักษร, สี ตัวอักษรไม่ถลอกที่ตำแหน่งลักษณะเฉพาะของตัวอักษร, สภาพฝนและฝุ่นควันไม่เกินระดับที่เห็นเลขทะเบียน ชัดเจน สีแผ่นป้ายและตัวอักษรไม่ซีดจาง กรอบป้ายบดบังสระอุหรือสระอูของชื่อจังหวัดได้แต่ไม่บดบังส่วนอื่นของตัวอักษร ทั้งนี้ลักษณะเด่นของตัวอักษรหมายถึงลักษณะที่ทำให้เกิดความแตกต่างระหว่างตัวอักษรที่คล้ายกัน เช่น ทางของ ป, ข, ส, ศ ทำให้เกิดความแตกต่างกับ บ, ข, ล, ค เป็นต้น

๓.๔.๒.๒ LPR CAMERA ผู้รับจ้างต้องออกแบบและติดตั้ง LPR CAMERA จำนวน ๒ ช่องจราจร โดยมีรายละเอียดอย่างน้อยดังนี้

- ๑) เป็นกล้องโทรทัศน์วงจรปิดที่ออกแบบมาสำหรับงานดูภาพแผ่นป้ายทะเบียนรถโดยเฉพาะ
- ๒) มีหลอดไฟอินฟราเรดติดตั้งมาพร้อมกับตัวอุปกรณ์เพื่อให้สามารถจับภาพแผ่นป้ายทะเบียนรถได้แม้ในเวลากลางคืน
- ๓) ชุดหุ้มกล้องออกแบบมาสำหรับใช้งานภายนอกอาคารโดยเฉพาะ มีความแข็งแรงทนทานและมีมาตรฐานการป้องกันฝุ่นและน้ำที่ระดับ IP๖๗ หรือ NEMA-๔X เป็นอย่างน้อย
- ๔) สามารถใช้งานในช่วงอุณหภูมิ ๐ ถึง ๕๐ องศาเซลเซียส หรือดีกว่า
- ๕) มีเลนส์ความยาวโฟกัสอย่างน้อยระหว่าง ๘-๕๐ มม. ที่ได้รับการปรับเทียบให้เหมาะสมกับระยะจับภาพแผ่นป้ายทะเบียนรถยนต์มาแล้วจากโรงงาน
- ๖) มี Image Sensor เป็นแบบ CCD ขนาด ไม่น้อยกว่า ๑/๓ นิ้ว และ Effective Pixels ไม่น้อยกว่า ๗๕๒ x ๕๘๒ (H x V)

๓.๔.๓ ระบบกล้องโทรทัศน์วงจรปิด (CCTV) FOR WIM

๓.๔.๓.๑ OUTDOOR PTZ DOME CAMERA ผู้รับจ้างต้องออกแบบและติดตั้งนี้ โดยสามารถถ่ายภาพรถบรรทุกหรือลักษณะของรถบรรทุกบริเวณสถานีตรวจสอบน้ำหนักชนิด WIM ได้ทุกช่องจราจรและสามารถปรับมุมมองต่างๆได้ ซึ่งมีรายละเอียดอย่างน้อยดังนี้

๑) เป็นกล้องโทรทัศน์วงจรปิด ชนิดสี ประเภทไอพีเน็ตเวิร์คเบ็ดเสร็จในตัว สามารถควบคุมการหมุน สาย ก้ม เงย ได้ ชุดหุ้มกล้องมีลักษณะเป็นทรงโดม พร้อมฝาครอบกล้อง แบบ Day/Night สามารถใช้งานได้ทั้งกลางวันและกลางคืน โดยสามารถสลับการให้สัญญาณภาพสีในเวลากลางวัน และให้สัญญาณภาพขาวดำในเวลากลางคืนได้โดยอัตโนมัติเมื่อระดับความสว่างสูงหรือต่ำกว่าที่กำหนด

๒) มีชุดวงจรรับภาพ (Image Sensor) ชนิด CMOS แบบ Progressive Scan ขนาดไม่น้อยกว่า ๑/๒.๘ นิ้ว มีความละเอียดของภาพไม่น้อยกว่า ๑๙๒๐ x ๑๐๘๐ pixel

๓) รองรับมาตรฐานการบีบอัดสัญญาณภาพวีดีโอผ่านระบบเครือข่ายแบบ H.๒๖๔ และ M-JPEG ได้เป็นอย่างดี

๔) มีเลนส์ซูมซึ่งมีอัตราการซูมออปติคัลไม่น้อยกว่า ๓๐ เท่า พร้อมคุณสมบัติ Auto/Manual Focus และ Auto/Manual Iris และเมื่อกล้องถูกซูมแบบออปติคัลจนสุดแล้ว กล้องสามารถปรับซูมแบบดิจิตอลต่อได้อีกไม่น้อยกว่า ๑๒ เท่า

๕) กล้องมีค่าความไวแสงสูง สามารถให้สัญญาณภาพสีที่สภาวะแสงอย่างน้อย ๐.๕๐ lux และ ให้สัญญาณภาพขาวดำที่สภาวะแสงอย่างน้อย ๐.๐๕ lux

๖) สามารถแสดงรายละเอียดของภาพที่มีความแตกต่างของแสงมาก (Wide Dynamic Range) ได้

๗) สามารถกำหนดตำแหน่งพรีเซทล่วงหน้าได้ไม่น้อยกว่า ๒๐๐ ตำแหน่ง

๘) สามารถสร้างแถบบังภาพบนภาพในบริเวณที่เป็นพื้นที่ส่วนบุคคลหรือเขตหวงห้าม (Privacy Marking) โดยสามารถสร้างแถบบังภาพแยกอิสระจากกันได้รวมทั้งสิ้นไม่น้อยกว่า ๒๔ แถบ

๙) ได้รับมาตรฐาน Onvif (Open Network Video Interface Forum)

๑๐) มีช่องเชื่อมต่อสัญญาณเข้าระบบเครือข่ายคอมพิวเตอร์แบบ ๑๐/๑๐๐ Base-T หรือ ดีกว่า

๑๑) ผลิตภัณฑ์ต้องออกแบบมาสำหรับใช้งานภายนอกอาคารโดยเฉพาะ ได้รับมาตรฐานความสามารถในการป้องกันฝุ่นและน้ำที่ระดับ IP๖๖ เป็นอย่างน้อย

๑๒) ได้รับมาตรฐาน CE และ UL เป็นอย่างน้อย

๓.๔.๓.๒ OUTDOOR FIXED COLOR CAMERA ผู้รับจ้างต้องทำการออกแบบ และติดตั้งระบบนี้จำนวน ๒ ช่องจราจร เพื่อให้สามารถถ่ายภาพแสดงลักษณะของรถบรรทุก สอดคล้องกับ ภาพถ่ายจาก LPR CAMERA โดยมีรายละเอียดอย่างน้อยดังนี้

๑) เป็นกล้องโทรทัศน์วงจรปิดความคมชัดสูง แบบ Day/Night ซึ่งสามารถใช้งานได้ทั้งกลางวันและกลางคืน โดยสามารถสลับการให้สัญญาณภาพสี ในเวลากลางวัน และให้สัญญาณภาพขาวดำในเวลากลางคืนได้โดยอัตโนมัติเมื่อ ระดับความสว่างสูงหรือต่ำกว่าที่กำหนด

๒) มีชุดวงจรรับภาพ (Image Sensor) แบบ CMOS HD ขนาดไม่น้อยกว่า ๑/๓ นิ้ว มีความละเอียดของภาพไม่น้อยกว่า ๑๙๒๐ x ๑๐๘๐ pixel และมีระบบสแกนภาพแบบ Progressive Scan

๓) ใช้งานกับเลนส์ Mega Pixel ร่วมกับกล้องได้เป็นอย่างดี

๔) กล้องมีเทคโนโลยีภาพเน้นรายละเอียดภาพ โดยใช้ระบบวิเคราะห์ สัญญาณภาพอัจฉริยะภายในตัวกล้องส่งข้อมูลการวิเคราะห์ภาพกลับไปให้หน่วย ประมวลผลของกล้อง (Processor Unit) ปรับค่าที่เหมาะสมโดยอัตโนมัติเพื่อให้ กล้องสามารถแสดงรายละเอียดของวัตถุในภาพให้ปรากฏออกมาได้ในทุกสภาวะ แสงหรือที่มีความแตกต่างของแสงมาก (Wide Dynamic Range; WDR) ได้

๕) สามารถตรวจจับความเคลื่อนไหวอัตโนมัติ (Motion Detection) ได้

๖) ได้รับมาตรฐาน Onvif (Open Network Video Interface Forum)

๗) รองรับมาตรฐานการบีบอัดสัญญาณภาพวิดีโอผ่านระบบเครือข่าย แบบ H.๒๖๔ และ M-JPEG ได้เป็นอย่างดี

๘) มีค่าความไวแสงต่ำสุด (Minimum Illumination) ไม่มากกว่า ๐.๑๐ lux ในโหมดสัญญาณภาพสี และไม่มากกว่า ๐.๐๑ lux ได้ ในโหมดสัญญาณภาพ ขาวดำ

๙) มีระบบปรับลดสัญญาณรบกวนแบบอัจฉริยะ ที่ทำให้แบนด์วิธของ ภาพและพื้นที่การจัดเก็บข้อมูลภาพลดลง โดยกล้องจะวิเคราะห์รายละเอียดใน ภาพเพื่อปรับลดสัญญาณรบกวนทำให้แบนด์วิธของภาพลดลงเมื่อไม่มีการ เคลื่อนไหวในภาพ และเมื่อตรวจพบการเคลื่อนไหวในภาพกล้องจะให้ภาพที่มี คุณภาพสูงโดยอัตโนมัติ โดยที่ภาพมีความละเอียดแบบ HD ตลอดเวลาแม้ในเวลา ที่ไม่มีการเคลื่อนไหวในภาพก็ตาม

๑๐) มีช่องเชื่อมต่อสัญญาณเข้าระบบเครือข่ายคอมพิวเตอร์แบบ ๑๐/๑๐๐ Base-T หรือ ดีกว่า

๑๑) กรณีติดตั้งใช้งานภายนอกอาคารต้องมีชุดหุ้มกล้องพร้อมขายึด ลักษณะตามความเหมาะสมกับจุดติดตั้งกล้อง ชุดหุ้มกล้องต้องถูกออกแบบมา สำหรับใช้งานภายนอกอาคารโดยเฉพาะ มีมาตรฐานการป้องกันฝุ่นและน้ำที่ระดับ IP๖๖ ชุดหุ้มกล้องทำจากวัสดุประเภทอลูมิเนียมที่มีความแข็งแรงทนทาน

๑๒) ได้รับมาตรฐาน CE และ UL เป็นอย่างน้อย

๓.๔.๓.๓ NETWORK VIDEO RECORDER ผู้รับจ้างต้องทำการออกแบบและติดตั้งระบบนี้ เพื่อให้สามารถเก็บข้อมูลภาพได้ โดยมีรายละเอียดอย่างน้อยดังนี้

๑) ชุดอุปกรณ์ได้รับการออกแบบมาสำหรับการใช้งานด้านสื่อบันทึกข้อมูลภาพวิดีโอแบบดิจิทัลโดยเฉพาะ

๒) ชุดอุปกรณ์บันทึกภาพมีเทคโนโลยีที่สามารถปรับความละเอียดภาพและอัตราการแสดงผลของสัญญาณภาพวิดีโอความละเอียดสูงให้เหมาะสมกับความเร็วของสัญญาณอินเทอร์เน็ตของผู้ใช้งานแต่ละคนที่เชื่อมต่อเข้ามาได้เองโดยอัตโนมัติ เพื่อเป็นการรับประกันว่าผู้ใช้งานสามารถดูภาพวิดีโอผ่านเครือข่ายอินเทอร์เน็ตความเร็วต่ำได้

๓) มีพอร์ต Gigabit Ethernet จำนวนไม่น้อยกว่า ๑ พอร์ต หรือดีกว่า

๔) มี USB ๒.๐ จำนวนอย่างน้อย ๒ พอร์ต หรือดีกว่า

๕) สามารถติดตั้งหน่วยจัดเก็บข้อมูล (HARD DISK) จำนวนไม่น้อยกว่า ๓ หน่วย หรือมีขนาดความจุรวมไม่น้อยกว่า ๑๒ TB โดยรองรับการทำ RAID- ๑ ได้เป็นอย่างน้อย

๖) ผลิตภัณฑ์ต้องได้รับมาตรฐาน CE และ UL เป็นอย่างน้อย

๓.๔.๓.๔ JOY STICK (AUTODOME CONTROLLER) ผู้รับจ้างต้องทำการออกแบบและติดตั้งระบบนี้ เพื่อให้สามารถเก็บข้อมูลภาพได้ โดยมีรายละเอียดอย่างน้อยดังนี้

๑) เป็นอุปกรณ์ควบคุมการทำงานของกล้องโทรทัศน์วงจรปิดชนิด Speed Dome สามารถควบคุมการทำงานหมุนซ้าย, ข่าย-ขวา, ก้ม-เงย และซูมภาพ

๒) มีชุด Joy Stick ควบคุมกล้องในการซ้าย-ขวา (Pan) และก้ม-เงย (Tilt) ได้

๓.๔.๔ ระบบป้าย Variable Message Sign (VMS) ชนิด Full Color

ผู้รับจ้างต้องออกแบบและติดตั้งระบบ ที่สามารถตรวจสอบและนำรถบรรทุกที่ผ่านการตรวจสอบในเบื้องต้นว่าอาจมีน้ำหนักเกินกว่ากฎหมายกำหนดเข้าไปซึ่งน้ำหนักที่สถานีตรวจสอบน้ำหนักได้ โดยใช้ป้าย Variable Message Sign (VMS)

๓.๔.๔.๑ คุณลักษณะเฉพาะของป้าย

๑) ต้องเป็นป้ายแสดงผลอิเล็กทรอนิกส์ แบบ Full Color LED Display

๒) ในแต่ละกลุ่มหลอด (Pixel) ต้องประกอบด้วยหลอด LED ชนิดสีแดง (Red) ๑ หลอด, สีเขียว (Green) ๑ หลอด และสีฟ้า (Blue) ๑ หลอด และวัสดุที่ใช้ทำเลนส์ของหลอด LED ต้องเป็นชนิดที่ป้องกันแสงอุลตราไวโอเล็ต (UV Protection) ได้

๓) ระยะห่างระหว่างกลุ่มหลอด LED (Pixel Pitch) มีระยะห่างไม่เกิน ๑๐ มม. แบบจุดภาพเสมือนจริง (Real Pixel)

๔) จอแสดงผลต้องถูกออกแบบเป็นโมดูล (Module) ที่สามารถถอดออกได้โดยปราศจากการเชื่อมต่อแบบเชื่อมประสานและเป็นชนิดสำหรับใช้งานภายนอกอาคารและแต่ละโมดูลต้องทำงานอิสระต่อกัน กรณีโมดูลใดเสียหายโมดูลอื่นต้องสามารถแสดงข้อความหรือภาพได้เป็นปกติรองรับมุมมองในแนวนอนไม่น้อยกว่า ๑๒๐ องศา และในแนวตั้งไม่น้อยกว่า ๖๐ องศา จอแสดงผลต้องมีความสว่างไม่น้อยกว่า $6,000 \text{cd/m}^2$ (แคนเดลาต่อตารางเมตร)

๕) หลอด LED ที่ใช้ต้องมีอายุการใช้งานไม่น้อยกว่า ๑๐๐,๐๐๐ ชั่วโมง ที่อุณหภูมิ ๒๕ องศาเซลเซียสและต้องมาจากผู้ผลิตที่มีมาตรฐาน คุณภาพสูง ไม่น้อยกว่า NICHIA หรือ SHOWA DENKO หรือ OPTO หรือ SILAN หรือสูงกว่า

๖) ป้ายแสดงผลมีความละเอียดไม่ต่ำกว่า ๖,๙๔๔ พิกเซลต่อตารางเมตร

๗) โมดูลมีขนาดความยาวและความสูงไม่มากกว่า ๒๕๖ x ๒๕๖ มิลลิเมตร

๘) แผงวงจรอิเล็กทรอนิกส์ที่ใช้ในแต่ละโมดูล (Module) จะต้องผ่านขบวนการเคลือบ เพื่อป้องกันความชื้น ฝุ่นละออง และการฟุกร่อนได้ ๑๐๐% เช่น การเคลือบแบบ Conformal Coating

๙) สามารถใช้งานที่อุณหภูมิโดยรอบป้ายระหว่าง ๐ ถึง +๖๕ องศาเซลเซียส หรือดีกว่า

๑๐) สามารถแสดงผลได้ทั้งภาษาไทย ภาษาอังกฤษ และรูปภาพสัญลักษณ์

๑๑) สามารถป้องกันฝุ่นละอองและน้ำได้ตามมาตรฐาน IP ๖๕ หรือดีกว่า

๓.๔.๔.๒ คุณสมบัติเฉพาะของระบบควบคุมป้าย

๑) สามารถทำงานได้จากระบบปฏิบัติการของ Windows โดยสามารถเลือกใช้รูปแบบตัวอักษรของ Microsoft Windows นำภาพและสัญลักษณ์ต่างๆ หรือรูปภาพแบบ BMP, JPEG มาใช้ได้

๒) การสั่งบังคับข้อความหรือรูปภาพให้ปรากฏบนส่วนแสดงผลข้อมูลของป้าย ต้องสามารถบังคับควบคุมการทำงานจากห้องควบคุมได้ตลอดเวลา โดยข้อความหรือรูปภาพจะต้องปรากฏบนป้ายได้ ทุกขณะภายในเวลา ๖๐ วินาที หลังจากที่ได้รับคำสั่งข้อความ หรือรูปภาพจากห้องควบคุม และกรณีเครื่องควบคุมหรือสายสัญญาณขัดข้อง ป้ายต้องสามารถทำงานได้ตามข้อมูลสั่งการล่าสุด หรือข้อมูลที่ตั้งเวลาไว้ล่วงหน้า โดยที่ไม่ต้องต่อสายสัญญาณ หรือเครื่องควบคุมถูกปิดอยู่

๓) สามารถตั้งเวลา และกำหนดตารางในการทำงานล่วงหน้าได้เองอัตโนมัติ (Time Table)

๔) โปรแกรมสามารถแสดงภาพ และปรับเปลี่ยนการแสดงผลภาพ Video Website ภาพกราฟฟิค ภาพนิ่ง ภาพเคลื่อนไหว หรือข้อความวิ่งในหน้าจอเดียวกัน

๓.๔.๕ ระบบควบคุมการบริหารฐานข้อมูลและการรายงาน (Database Management and Reporting System) ผู้รับจ้างต้องออกแบบและติดตั้งงานปรับปรุงระบบควบคุมการบริหารฐานข้อมูล (Database Management Server) เพื่อบริหารฐานข้อมูลของระบบ สถานีตรวจสอบน้ำหนักชนิด WIM โดยมีรายละเอียดอย่างน้อยดังนี้

๓.๔.๕.๑ ระบบควบคุมการบริหารข้อมูลสำหรับ WIM

๑) ระบบฯ ต้องมีประสิทธิภาพ รวดเร็ว ถูกต้องและง่ายต่อการใช้งาน
๒) ระบบฯ ต้องสามารถจัดทำรายงานรวมอยู่ในหน้าจอเดียว ผู้ใช้สามารถสร้างรายงานทั้งแบบมาตรฐาน และรายงานเฉพาะกิจ (Ad Hoc Reports) ได้

๓) ระบบฯ ต้องสามารถสืบค้นและค้นคืนข้อมูล (Backup Restore) ได้อย่างมีประสิทธิภาพจะต้องสามารถ export ข้อมูลอยู่ในรูปไฟล์ Access Excel และ Text ได้

๔) สามารถทำการสำรองข้อมูลได้ทุกเวลาตามความต้องการโดยไม่กระทบต่อการทำงานของระบบ

๕) ระบบฯ ต้องสามารถเก็บข้อมูลได้อย่างน้อย ๖ เดือน
๖) ระบบควบคุมต้องมีความสามารถในการจัดการด้านรักษาความปลอดภัย
ต้องสามารถทำได้ดังต่อไปนี้

- การกำหนดสิทธิผู้เข้าในระบบ (User permissions) ในแต่ละผลิตภัณฑ์
- การเพิ่ม-ลด ผู้ใช้งาน
- สามารถกำหนดให้มีสิทธิในการตั้งค่าอุปกรณ์เฉพาะได้ (Configuration)
- สามารถกำหนดสิทธิ์การเข้าถึงรายงานในแต่ละผู้ใช้งานได้

๓.๔.๕.๒ ระบบรายงานผลสำหรับ WIM

๑) ระบบฯ ต้องมีประสิทธิภาพ รวดเร็ว ถูกต้องและง่ายต่อการใช้งาน

๒) ระบบฯ ต้องสามารถจัดทำรายงานตามที่ผู้ว่าจ้างกำหนด

๓.๔.๖ ระบบแสดงผลและประมวลผลข้อมูล

ผู้รับจ้างต้องทำการออกแบบและจัดทำระบบแสดงผลและประมวลผลข้อมูลและสถิติต่างๆ ที่ได้จากระบบฯ ให้สามารถส่งข้อมูลผ่าน INTERNET ไปแสดงผลทางอุปกรณ์อิเล็กทรอนิกส์ได้ เช่น โทรศัพท์เคลื่อนที่ TABLET และ NOTEBOOK โดยต้องเสนอให้ผู้ว่าจ้างพิจารณา ก่อนดำเนินการ

๓.๔.๗ งานเชื่อมต่อระบบและฐานข้อมูลส่วนกลาง

๓.๔.๗.๑ ระบบฐานข้อมูลส่วนกลาง ผู้รับจ้างต้องออกแบบและติดตั้งระบบข้อมูลส่วนกลาง เพื่อควบคุมและรับรองการส่งข้อมูล (Database Management Server) จากสถานีตรวจสอบน้ำหนักชนิด WIM ต่างๆ เข้ามาที่สำนักงานควบคุมน้ำหนักยานพาหนะ โดยมีรายละเอียดอย่างน้อยดังนี้

๑) ระบบฯ ต้องมีประสิทธิภาพ รวดเร็ว ถูกต้องและง่ายต่อการใช้งาน

๒) ระบบฯ ต้องสามารถจัดทำรายงานรวมอยู่ในหน้าจอเดียว ผู้ใช้สามารถสร้างรายงานทั้งแบบมาตรฐาน และรายงานเฉพาะกิจ (Ad Hoc Reports) ได้

๓) ระบบฯ ต้อง สามารถสืบค้นและค้นคืนข้อมูล (Backup Restore) ได้อย่างมีประสิทธิภาพจะต้องสามารถ export ข้อมูลอยู่ในรูปไฟล์ Access Excel และ Text ได้

๔) สามารถทำการสำรองข้อมูลได้ทุกเวลาตามความต้องการโดยไม่กระทบต่อการทำงานของระบบ

๕) ระบบฯ ต้องสามารถรายงานผลสถิติต่างๆ ได้

๖) ระบบฯ ต้องสามารถรองรับข้อมูลจากสถานีตรวจสอบน้ำหนักชนิด WIM ต่างๆ ได้

๓.๔.๗.๒ งานเชื่อมต่อข้อมูลของระบบ WIM กับฐานข้อมูลส่วนกลาง ผู้รับจ้างต้องดำเนินการเชื่อมต่อระบบข้อมูลของสถานีตรวจสอบน้ำหนักชนิด WIM กับศูนย์ควบคุมเครือข่ายส่วนกลาง และระบบสำรองข้อมูลสำรองที่ศูนย์ควบคุมเครือข่ายส่วนกลาง กรุงเทพมหานคร รวมทั้งต้องพัฒนาการเรียกดูภาพจากกล้องโทรทัศน์วงจรปิด รองรับการแสดงผลภาพแบบ Streaming ได้

๓.๔.๘ ผู้รับจ้างต้องทำงานก่อสร้างงานโยธาสำหรับ WIM (ตามเอกสารแนบ ๑)

๓.๔.๙ ผู้รับจ้างต้องทำการตรวจสอบความเที่ยงของระบบ WEIGH-IN-MOTION (WIM) ตั้งแต่ติดตั้งแล้วเสร็จ ๑ ครั้ง และทุก ๑๒ เดือน รวมทั้งหมด ๓ ครั้ง ภายในระยะเวลารับประกัน

๓.๔.๑๐ ผู้รับจ้างต้องทำการทดสอบระบบฯ

ผู้รับจ้างต้องทำการทดสอบระบบ จำนวน ๗ วัน หรือ ๑๐,๐๐๐ คัน พร้อมทั้งส่งผลการทดสอบ เพื่อประกอบการพิจารณาส่งมอบงาน งวดสุดท้าย

๓.๔.๑๑ ผู้รับจ้างต้องปรับปรุงถนน เข้า-ออก ระบบ WIM (ตามเอกสารแนบ ๒)

๓.๕ ข้อกำหนดเกี่ยวกับลิขสิทธิ์และสิทธิอื่นใด

๓.๕.๑ ต้องส่งมอบสิทธิการใช้งาน (License) หรือสิทธิอื่นใดตามที่กฎหมายกำหนดของชุดเครื่องมือและอุปกรณ์ ระบบควบคุมการทำงานของระบบ WEIGH-IN-MOTION (WIM) และระบบอื่นๆ ที่เกี่ยวข้องเพื่อใช้ในการก่อสร้างสถานีตรวจสอบน้ำหนักชนิด WIM สถานีตรวจสอบน้ำหนักฯ ทั้งหมดให้กับผู้ว่าจ้างเพื่อให้ผู้ว่าจ้างเป็นผู้ทรงสิทธิ์ที่ถูกต้องตามกฎหมาย

๓.๕.๒ ในกรณีที่มีการแก้ไขปรับปรุงระบบควบคุมการทำงานของระบบ WEIGH-IN-MOTION (WIM) นั้น ผู้รับจ้างต้องส่งมอบสิทธิการใช้งาน (License) หรือสิทธิอื่นใดที่ถูกต้องตามกฎหมายของชุดเครื่องมือและอุปกรณ์ ระบบโปรแกรมเพื่อใช้สำหรับการติดตั้ง (Installation System) และระบบอื่นๆ ที่เกี่ยวข้องเพื่อใช้ในการก่อสร้างสถานีตรวจสอบน้ำหนักชนิด WIM สถานีตรวจสอบน้ำหนักฯ ทั้งหมดให้กับผู้ว่าจ้างเพื่อให้ผู้ว่าจ้างเป็นผู้ทรงสิทธิ์ที่ถูกต้องตามกฎหมาย

๓.๖ ข้อกำหนดการประสานงานและการซ่อมแซมบำรุงรักษา

๓.๖.๑ ต้องจัดเตรียมช่างผู้เชี่ยวชาญและผู้ประสานงานประจำอยู่ในสถานที่ตามที่ผู้ว่าจ้างกำหนดตลอดระยะเวลาตามสัญญาจ้าง

๓.๖.๒ ผู้รับจ้างต้องจัดให้มีผู้เชี่ยวชาญ (ด้านไฟฟ้า หรือคอมพิวเตอร์) และผู้ประสานงานประจำโครงการ ตลอดระยะเวลาตามสัญญาจ้างและระยะเวลาประกันผลงาน โดยต้องแจ้งรายชื่อให้ผู้ว่าจ้างทราบก่อนเข้าปฏิบัติงาน หากมีการเปลี่ยนแปลงต้องแจ้งให้ผู้ว่าจ้างทราบเป็นหนังสือและต้องได้รับความยินยอมจากผู้ว่าจ้างก่อน

๓.๖.๓ ผู้รับจ้างต้องจัดหาอุปกรณ์เพื่อใช้สำหรับติดต่อสื่อสารในการดำเนินงานต่างๆ ของงานก่อสร้างสถานีตรวจสอบน้ำหนักชนิด WIM สถานีตรวจสอบน้ำหนักฯ พร้อมทั้งรับผิดชอบค่าใช้จ่ายที่เกิดจากการติดต่อประสานงานทั้งหมด

๓.๖.๔ การติดต่อประสานงาน

๑) เมื่อเกิดความเสียหายเกี่ยวกับอุปกรณ์ของดำเนินงานก่อสร้างสถานีตรวจสอบน้ำหนักชนิด WIM สถานีตรวจสอบน้ำหนักฯ ผู้ว่าจ้างจะแจ้งให้ผู้ประสานงานทราบทางโทรศัพท์ทันที

๒) ผู้ว่าจ้างจะแจ้งยืนยันเหตุ ให้กับผู้ประสานงานของผู้รับจ้าง เป็นหนังสือราชการ หรือ โทรสาร หรืออีเมล (E-Mail) และผู้รับจ้างต้องเข้าดำเนินการแก้ไขซ่อมแซมทันทีหลังจากผู้รับจ้างได้รับเอกสารแจ้ง

๓.๖.๕ การดำเนินการซ่อมแซม บำรุงรักษา ต้องเริ่มดำเนินการภายในระยะเวลาที่กำหนดตามรายละเอียดดังนี้

๑) ระบบ WEIGH-IN-MOTION (WIM) ภายใน ๓ วัน นับตั้งแต่วันที่ได้รับแจ้งจากผู้ว่าจ้างเป็นหนังสือราชการ หรือ โทรสาร หรืออีเมล (E-Mail)

๒) ระบบอื่นๆ ภายใน ๓ วัน นับตั้งแต่วันที่ได้รับแจ้งจากผู้ว่าจ้าง สำหรับกรณีที่อุปกรณ์ หรือ อะไหล่ ไม่เพียงพอต้องนำเข้าจากต่างประเทศ ผู้รับจ้างต้องมีหนังสือแจ้งขอขยายเวลาซ่อมแซมและได้รับอนุญาตให้ขยายเวลาจากผู้ว่าจ้างเป็นกรณีทุกครั้งไป โดยเริ่มนับจากได้รับแจ้งเหตุจากผู้ว่าจ้างเป็นหนังสือราชการ หรือ โทรสาร หรืออีเมล (E-Mail) หากไม่สามารถดำเนินการได้ทันตามกำหนดที่ผู้ว่าจ้างอนุญาตขยายเวลาได้ ผู้ว่าจ้างสามารถจัดหาผู้อื่นมาดำเนินการซ่อมแซมเปลี่ยนแปลงอุปกรณ์ได้ โดยคิดค่าใช้จ่ายจากผู้รับจ้าง

๓.๖.๖ ในการดำเนินการติดตั้งระบบซ่อมแซมบำรุงรักษาเครื่องมือในระยะเวลารับประกัน ผู้รับจ้าง ต้องแจ้งกำหนดการ การดำเนินงานดังกล่าว แก่ผู้ว่าจ้างทุกครั้ง เพื่อให้เจ้าหน้าที่ของผู้ว่าจ้าง มีส่วนร่วมศึกษาการดำเนินงานข้างต้น

๓.๗ บุคลากร

ผู้รับจ้างต้องแสดงความพร้อมเกี่ยวกับบุคลากรในโครงการฯ นี้ โดยบุคลากรต้องมีคุณสมบัติและประสบการณ์เกี่ยวข้องกับงานโครงการฯ นี้เป็นอย่างดี โดยผู้ยื่นข้อเสนอต้องเสนอจำนวนบุคลากรพร้อมคุณวุฒิการศึกษา และประสบการณ์ที่ชัดเจน โดยมีบุคลากรอย่างน้อยดังนี้

- ๑) ผู้จัดการโครงการ
- ๒) ผู้ประสานงานประจำโครงการ
- ๓) วิศวกรประจำโครงการ
- ๔) ผู้เชี่ยวชาญ (ด้านไฟฟ้า หรือคอมพิวเตอร์)

๓.๘ ข้อกำหนดการเข้าปฏิบัติงาน

๓.๘.๑ ในวันลงนามในสัญญาผู้รับจ้างต้องมีหนังสืออาชญาบัตรขาย และหนังสือรับรองการสนับสนุนด้านเทคนิค การติดตั้งอุปกรณ์ และบำรุงรักษาจากบริษัทผู้ผลิต หรือบริษัทผู้ผลิตที่มีสาขาประจำในประเทศไทยของระบบ Weigh In Motion (WIM) ตลอดระยะเวลาสัญญา และระยะเวลารับประกันผลงานที่ใช้ในโครงการนี้ มาแสดงต่อกรมทางหลวงก่อนลงนามในสัญญา

๓.๘.๒ ต้องเสนอแบบ รูปแบบก่อสร้างในการติดตั้งอุปกรณ์ตามผู้รับจ้างเสนอ สำหรับงานที่เกี่ยวข้องกับงานด้านวิศวกรรม ผู้รับจ้างต้องให้วิศวกรรับรองแบบและรายการคำนวณ เพื่อเสนอต่อผู้ว่าจ้างเห็นชอบก่อนดำเนินงานต่อไป

๓.๘.๓ ผู้รับจ้างต้องจัดเตรียมวัสดุอุปกรณ์เพื่ออำนวยความสะดวก ความปลอดภัยของการทำงานบนทางหลวงตามมาตรฐานข้อกำหนดที่ RS-๓๐๑ ถึง RS-๓๐๕ ของกรมทางหลวง

๓.๘.๔ ผู้รับจ้างต้องแจ้งรายชื่อผู้ปฏิบัติงานในโครงการนี้ พร้อมแนบสำเนาเอกสารต่างๆ ที่ได้รับรองสำเนาโดยผู้ปฏิบัติงานเองอย่างถูกต้อง ประกอบด้วย สำเนาบัตรประชาชน, หลักฐานการศึกษาและใบประกอบวิชาชีพ (ถ้ามี) พร้อมกับประวัติการทำงานเสนอให้กับผู้ว่าจ้างอนุมัติก่อนการปฏิบัติงาน ถ้าหากมีการเปลี่ยนแปลงผู้ปฏิบัติงานต้องมีการขออนุมัติจากผู้ว่าจ้างทุกครั้ง

๓.๘.๕ ผู้ปฏิบัติงานสนามทุกคนต้องแต่งกายให้สุภาพเรียบร้อย โดยชุดปฏิบัติงานต้องแสดงชื่อ ชื่อสกุล และชื่อหน่วยงาน ติดไว้ที่ชุดปฏิบัติงานให้สามารถมองเห็นได้อย่างชัดเจน และต้องติดแผ่นสะท้อนแสงไว้ที่ชุดปฏิบัติงาน หรือต้องใส่เสื้อสะท้อนแสงตลอดเวลาในขณะที่ปฏิบัติงาน

๓.๘.๖ รถที่ใช้บรรทุกวัสดุอุปกรณ์ทุกคันต้องมีไฟสัญญาณเตือนที่สามารถมองเห็นในระยะปลอดภัยได้อย่างชัดเจนอย่างน้อย ๒ ดวง พร้อมแผ่นป้ายสะท้อนแสงขนาดไม่น้อยกว่า ๐.๘๐X๐.๕๐ เมตร ติดไว้บริเวณท้ายรถ หรือบริเวณหัวแกงของรถ และมีข้อความว่า “โปรดระวังงานก่อสร้าง” ตามมาตรฐานกรมทางหลวง พร้อมทั้งให้เจ้าหน้าที่ของผู้ว่าจ้างทำการตรวจสอบก่อนเข้าดำเนินงานทุกครั้ง

๓.๙ การจัดทำและเสนอรายงานความก้าวหน้า

๓.๙.๑ จัดทำรายงานเกี่ยวกับสภาพพื้นที่ทำงานในปัจจุบัน บุคลากรที่ปฏิบัติงาน อุปกรณ์เครื่องมือและเครื่องจักรที่ใช้ รายละเอียดและวิธีการของงานทั้งหมด รวมถึง วัน เวลา เริ่มต้นปฏิบัติงานและวันเสร็จสิ้นการปฏิบัติงานเสนอต่อผู้ว่าจ้างอย่างเป็นทางการก่อนเริ่มต้นปฏิบัติงานไม่น้อยกว่า ๗ วันทำการ

๓.๙.๒ จัดทำรายงานผลการดำเนินงาน ปัญหาหรืออุปสรรคที่เกิดขึ้น พร้อมแนวทาง และวิธีการแก้ไขปัญหาจากการปฏิบัติงาน ตามรูปแบบรายงานที่ได้รับการเห็นชอบจากทางผู้ว่าจ้างและลงนามโดยตัวแทนผู้รับผิดชอบที่ได้รับมอบหมายจากทางผู้รับจ้างเสนอต่อผู้ว่าจ้างทุก ๓๐ วัน

๓.๙.๓ จัดทำรายงานสรุปผลการดำเนินงาน แบบสรุปรายละเอียดที่ได้ดำเนินการ (As-Built Plan) ปัญหาหรืออุปสรรคที่เกิดขึ้นในระหว่างปฏิบัติงาน วิธีการ แก้ไขปัญหา และแนวทางการพัฒนาโครงการต่อไปในอนาคต เสนอต่อผู้ว่าจ้าง เพื่อประกอบการส่งรายงานงวดสุดท้าย

๓.๙.๔ ผู้รับจ้างต้องนำข้อมูลจาก WEIGH-IN-MOTION (WIM) มาทำการวิเคราะห์ข้อมูลทางวิศวกรรม พร้อมทั้งเสนอรูปแบบ หรือ แบบฟอร์ม ในการวิเคราะห์ข้อมูล การรายงานผล และการสรุปผล ข้อมูลที่ได้ทั้งหมด ให้แก่ผู้ว่าจ้างทั้งในรูปแบบภาษาไทยและภาษาอังกฤษ โดยผู้ว่าจ้างสามารถให้ผู้รับจ้างแก้ไขปรับปรุง เปลี่ยนแปลง และเพิ่มเติมรูปแบบดังกล่าวตามความเหมาะสมได้

๔. วงเงินงบประมาณ

วงเงินงบประมาณ ๒๔,๐๐๐,๐๐๐.- บาท (เงินยี่สิบสี่ล้านบาทถ้วน)

๕. หลักประกันการเสนอราคา

ผู้ยื่นข้อเสนอต้องวางหลักประกันการเสนอราคาพร้อมกับการเสนอราคาทางระบบการจัดซื้อจัดจ้างภาครัฐด้วยอิเล็กทรอนิกส์ เป็นจำนวนเงินไม่น้อยกว่า ๑,๒๐๐,๐๐๐.-บาท (เงินหนึ่งล้านสองแสนบาทถ้วน)

๖. หลักเกณฑ์การพิจารณาคัดเลือกข้อเสนอ

๑) การพิจารณาผลการยื่นข้อเสนอประกวดราคาอิเล็กทรอนิกส์ครั้งนี้ เป็นงานจ้างที่มีความซับซ้อน มีเทคโนโลยีสูง และมีเทคนิคเฉพาะ ดังนั้นกรมทางหลวงจะพิจารณาคัดเลือกผู้ยื่นข้อเสนอที่มีคุณภาพ และคุณสมบัติถูกต้อง ครบถ้วน ซึ่งได้คะแนนสูงสุดเป็นผู้ชนะการจ้างหรือเป็นผู้ได้รับการคัดเลือก ตามพระราชบัญญัติการจัดซื้อจัดจ้างและการบริหารพัสดุภาครัฐ พ.ศ. ๒๕๖๐ มาตรา ๖๕ (๖) และระเบียบกระทรวงการคลังว่าด้วยการจัดซื้อจัดจ้างและการบริหารพัสดุภาครัฐ พ.ศ. ๒๕๖๐ ข้อ ๘

๒) การพิจารณาผู้ชนะการยื่นข้อเสนอ ส่วนราชการจะใช้หลักเกณฑ์ราคาและข้อเสนอด้านเทคนิค โดยพิจารณาให้คะแนนตามปัจจัยหลักและน้ำหนักที่กำหนด ดังนี้

(๑) ราคาที่ยื่นเสนอ (Price) กำหนดน้ำหนักเท่ากับร้อยละ ๔๐

หลักเกณฑ์การให้คะแนน ราคาที่ยื่นเสนอ (Price)

- บริษัทที่เสนอราคาต่ำสุด จะได้คะแนนเต็ม ๑๐๐ คะแนน

$$\text{คะแนน} = \frac{\text{ราคาต่ำที่สุด} \times 100}{\text{ราคาที่ยื่นเสนอ}}$$

(๒) ข้อเสนอด้านเทคนิคเท่ากับ ร้อยละ ๖๐ หลักเกณฑ์การให้คะแนน ดังนี้

ลำดับ	รายการ	คะแนน
๑.	ระบบ WEIGH-IN-MOTION (WIM)	๓๕
๒.	ระบบควบคุมการอ่านป้ายทะเบียน (License Plate Recognition System) FOR WIM	๑๕
๓.	ระบบกล้องโทรทัศน์วงจรปิด (CCTV) FOR WIM	๑๕
๔.	ระบบป้าย Variable Message Sign (VMS)	๑๐
๕.	ระบบควบคุมการบริหารฐานข้อมูลและการรายงาน (Database Management and Reporting System)	๕
๖.	ระบบแสดงผลและประมวลผลข้อมูลสำหรับ WIM	๕
๗.	งานเชื่อมต่อระบบและฐานข้อมูลส่วนกลางสำหรับ WIM	๕
๘.	ผลงานและประสบการณ์	๕
๙.	แผนงานและการบำรุงรักษา	๕
คะแนนรวม		๑๐๐

โดยกำหนดให้น้ำหนักรวมทั้งหมดเท่ากับร้อยละ ๑๐๐

๗. แบบรูปรายการหรือคุณลักษณะเฉพาะ

๗.๑ งานก่อสร้างสถานีตรวจสอบน้ำหนักชนิด WIM บริเวณสถานีตรวจสอบน้ำหนักคลองหลวง (ขาเข้า) จ.ปทุมธานี โดยคู่สัญญาต้องใช้เหล็กที่ผลิตภายในประเทศ ไม่น้อยกว่าร้อยละ ๙๐ ของปริมาณเหล็กที่ต้องใช้ทั้งหมดตามสัญญา

๘. ระยะเวลาดำเนินการและส่งมอบงาน

ผู้รับจ้างจะต้องดำเนินการและส่งมอบงาน ตามข้อกำหนดในสัญญา ให้แล้วเสร็จภายในระยะเวลา ๒๑๐ วัน นับถัดจากวันลงนามในสัญญา

๙. การจ่ายเงินล่วงหน้า

๙.๑ ผู้ยื่นข้อเสนอมีสิทธิเสนอขอรับเงินล่วงหน้า ในอัตราไม่เกินร้อยละ ๑๕ (สิบห้า) ของค่าจ้างทั้งหมด แต่ทั้งนี้จะต้องส่งมอบหลักประกันเงินล่วงหน้า เป็นพันธบัตรรัฐบาลไทย หรือหนังสือค้ำประกัน หรือหนังสือค้ำประกันอิเล็กทรอนิกส์ของธนาคารในประเทศไทยตามแบบดั่งระบุในเอกสารประกวดราคาจ้างฯ ข้อ ๑.๔ (๓) ให้แก่ กรมทางหลวงก่อนการรับเงินล่วงหน้านั้น

๙.๒ การหักคืนเงินล่วงหน้า ผู้ว่าจ้างจะหักคืนที่จ่ายล่วงหน้าตามข้อ ๙.๑ จากการจ่ายค่าจ้างในแต่ละงวดตามข้อ ๙ โดยจะหักคืนครั้งละ ๒๐ % ของจำนวนเงินค้างงาน (ค่าจ้าง) ที่ผู้รับจ้างจะได้รับแต่ละครั้ง และยินยอมให้เริ่มหักจากเงินค้างงาน (ค่าจ้าง) ที่ผู้รับจ้างได้รับตั้งแต่ครั้งที่ ๑ เป็นต้นไป จนกว่าจะครบจำนวนเงินล่วงหน้า

๑๐. ค่าจ้างและการจ่ายเงิน

กรมทางหลวงจะจ่ายเงินค่าจ้าง โดยแบ่งออกเป็น ๓ งวด

งวดที่ ๑ เป็นจำนวนเงินในอัตราร้อยละ ๕๐ (ห้าสิบ) ของค่าจ้าง เมื่อผู้รับจ้างได้ส่งมอบอุปกรณ์งาน ระบบ WEIGH-IN-MOTION (WIM) ระบบควบคุมการอ่านป้ายทะเบียน(License Plate Recognition System) FOR WIM ระบบกล้องโทรทัศน์วงจรปิด (CCTV) FOR WIM และระบบป้าย Variable Message Sign (VMS) พร้อมทั้งจะทำการติดตั้ง

งวดที่ ๒ เป็นจำนวนเงินในอัตราร้อยละ ๔๐ (สี่สิบ) ของค่าจ้าง เมื่อผู้รับจ้างได้ติดตั้งอุปกรณ์งาน ระบบ WEIGH-IN-MOTION (WIM) ระบบควบคุมการอ่านป้ายทะเบียน (License Plate Recognition System) FOR WIM ระบบกล้องโทรทัศน์วงจรปิด (CCTV) FOR WIM ระบบป้าย Variable Message Sign (VMS) แล้วเสร็จ งานโยธาสำหรับ WIM และงานปรับปรุงถนน แล้วเสร็จ

งวดที่ ๓ (งวดสุดท้าย) เป็นจำนวนเงินในอัตราร้อยละ ๑๐ (สิบ) ของค่าจ้าง เมื่อผู้รับจ้างได้ปฏิบัติงานทั้งหมดให้แล้วเสร็จเรียบร้อยตามสัญญา รวมทั้งทำสถานที่ก่อสร้างให้สะอาดเรียบร้อย

Handwritten signatures in blue ink at the bottom of the page, including a large signature on the left and several smaller ones on the right.

๑๑. ค่าขายเอกสารในการจัดซื้อจัดจ้างด้วยวิธีประกวดราคาอิเล็กทรอนิกส์ (Electronic Bidding : e-bidding)

และหลักประกันการเสนอราคา

๑๑.๑ อัตราค่าขายแบบและเอกสารงานจ้างก่อสร้าง

๑) อัตราค่าขายแบบและเอกสารงานจ้างก่อสร้างชุดละ ๑,๐๐๐.- บาท (หนึ่งพันบาทถ้วน)

๑๑.๒ หลักประกันการเสนอราคา

๑) เช็คหรือตราพท์ที่ธนาคารเซ็นสั่งจ่าย ซึ่งเป็นเช็คหรือตราพท์ลงวันที่ที่ใช้เช็คหรือตราพท์นั้นชำระต่อเจ้าหน้าที่ หรือก่อนวันนั้นไม่เกิน ๓ วันทำการ

๒) หนังสือค้ำประกันอิเล็กทรอนิกส์ของธนาคารภายในประเทศตามแบบที่คณะกรรมการนโยบายกำหนด

๓) พันธบัตรรัฐบาลไทย

๔) หนังสือค้ำประกันของบริษัทเงินทุนหรือบริษัทเงินทุนหลักทรัพย์ที่ได้รับอนุญาตให้ประกอบกิจการเงินทุนเพื่อการพาณิชย์และประกอบธุรกิจค้ำประกันตามประกาศของธนาคารแห่งประเทศไทย ตามรายชื่อบริษัทเงินทุนที่ธนาคารแห่งประเทศไทยแจ้งเวียนให้ทราบ โดยอนุโลมให้ใช้ตามตัวอย่างหนังสือค้ำประกันของธนาคารที่คณะกรรมการนโยบายกำหนด

๑๒. งานตามคุณลักษณะเฉพาะนี้

ได้รับจัดสรรเงินงบประมาณรายจ่ายประจำปี พ.ศ. ๒๕๖๕ แล้ว

ยังไม่ได้รับจัดสรรเงินงบประมาณรายจ่ายประจำปี พ.ศ. ๒๕๖๕

อนึ่ง กรมทางหลวงจะก่อกั้นผู้กั้นได้ก็ต่อเมื่อได้รับการจัดสรรเงินงบประมาณจากสำนักงานงบประมาณแล้ว

กรณีไม่ได้รับจัดสรรงบประมาณรายจ่ายประจำปีงบประมาณ พ.ศ. ๒๕๖๕ กรมทางหลวงสามารถยกเลิกจัดทำได้ โดยผู้เข้าประกวดราคาจะเรียกร้องสิทธิหรือค่าเสียหายใด ๆ จากกรมทางหลวงมิได้

๑๓. กรมทางหลวงขอสงวนสิทธิในการพิจารณาขยายอายุสัญญา

ตามคำสั่งกรมทางหลวง ที่ บ.๑/๑๒๐/๒๕๖๐ เรื่อง มอบอำนาจการพิจารณางด ลดค่าปรับ หรือการขยายเวลาทำการตามสัญญาหรือข้อตกลงงานซื้อ/จ้าง งานจ้างที่ปรึกษา และงานจ้างออกแบบหรือควบคุมงานก่อสร้างของกรมทางหลวง (สิงหาคม ๒๕๖๐) และคำสั่งกรมทางหลวง ที่ บ.๑/๘๒/๒๕๖๑ เรื่อง มอบอำนาจการพิจารณางด ลดค่าปรับ หรือการขยายเวลาทำการตามสัญญาหรือข้อตกลง (เพิ่มเติม)

๑๔. การสงวนสิทธิในกรณีอื่นๆ

๑๔.๑ กรมทางหลวงขอสงวนสิทธิในการเซ็นสัญญาได้ก็ต่อเมื่อได้รับอนุมัติจากคณะกรรมการบริหารและจัดหาระบบคอมพิวเตอร์ของกระทรวงคมนาคมและถ้าหากราคานี้ได้รับอนุมัติจากคณะกรรมการฯ แล้วมีราคาที่ลดลง กรมทางหลวงโดยสำนักงานควบคุมน้ำหนัทยานพาหนะจะปรับลดราคาให้เท่ากับราคากลางที่คณะกรรมการฯ อนุมัติ

๑๔.๒ กรมทางหลวงขอสงวนสิทธิในการปรับปรุง แก้ไข เปลี่ยนแปลง หรือยกเลิกรายการข้อกำหนดดังกล่าวนี้บางส่วนหรือทั้งหมดได้ตลอดเวลารวมทั้งให้ถือว่า การพิจารณาวินิจฉัยชี้ขาดของกรมทางหลวง เป็นเด็ดขาดทั้งนี้ผู้ยื่นข้อเสนอทุกรายได้ตกลงยินยอมไม่เรียกร้องค่าเสียหายที่เกิดขึ้นไม่ว่าในกรณีใดๆ ทั้งสิ้นจากกรมทางหลวง

๑๕. สถานที่ติดต่อเพื่อขอทราบข้อมูลเพิ่มเติม และส่งข้อเสนอแนะ วิจารณ์ หรือแสดงความคิดเห็น

สำนักงานควบคุมน้ำหนักยานพาหนะ กรมทางหลวง อาคารหมายเลข ๗ ถนนศรีอยุธยา เขตราชเทวี กรุงเทพฯ ๑๐๕๐๐ หรือทางโทรสารหมายเลข ๐-๒๓๕๔-๕๗๕๖ หรือทาง Website ของกรมทางหลวง (www.doh.go.th) หรือทาง Website ของสำนักงานควบคุมน้ำหนักยานพาหนะ (www.highwayweigh.go.th) โดยระบุชื่อ ที่อยู่ ผู้รับมอบอำนาจ พร้อมหมายเลขโทรศัพท์ ที่สามารถติดต่อได้

๑๖. หมายเหตุ

- ค่าปรับร้อยละ ๐.๒๕ ของงานจ้างตามสัญญาต่อวัน (ตามคำสั่งกรมที่ บ.๑/๑๒๑/๒๕๖๐ ลงวันที่ ๒๙ สิงหาคม ๒๕๖๐)

- กำหนดยื่นราคา ๒๑๐ วัน นับแต่วันเสนอราคา

- การจ่ายเงินล่วงหน้า ๑๕% มี ไม่มี

- การหักเงินประกันผลงาน ๑๐% มี ไม่มี

- การปรับราคาค่างานก่อสร้าง (ค่า K) เป็นไปตามสูตรของราชการ

- กรมทางหลวงขอสงวนสิทธิ์ในการเซ็นสัญญาได้ก็ต่อเมื่อได้รับอนุมัติจาก คณะกรรมการบริหาร และจัดหาระบบคอมพิวเตอร์ของกระทรวงคมนาคม และถ้าหากราคานี้ได้รับอนุมัติจากคณะกรรมการฯ แล้วมี ราคาลดลง กรมทางหลวงโดยสำนักงานควบคุมน้ำหนักยานพาหนะจะต่อรองราคาให้เท่ากับราคากลางที่ คณะกรรมการฯ อนุมัติ

ลงชื่อประธานกรรมการ

(นายสรารัฐ เทศศิริ)

ลงชื่อกรรมการ

(นายพิทยา แก้วโพนยอ)

ลงชื่อกรรมการ

(นายศิริพงษ์ เย็นใจ)

ลงชื่อกรรมการและเลขานุการ

(นายเอกลักษณ์ บุญชู)

ลงชื่อกรรมการและผู้ช่วยเลขานุการ

(นางสาวโสภิตา พิรินทร)

เอกสารแนบครุภัณฑ์คอมพิวเตอร์

1. เครื่องคอมพิวเตอร์แม่ข่าย แบบที่ 2

คุณลักษณะพื้นฐาน

- มีหน่วยประมวลผลกลาง (CPU) แบบ 16 แกนหลัก (16 core) หรือดีกว่าสำหรับคอมพิวเตอร์แม่ข่าย (Server) โดยเฉพาะและมีความเร็วสัญญาณนาฬิกาพื้นฐานไม่น้อยกว่า 2.3 GHz จำนวนไม่น้อยกว่า 2 หน่วย
- หน่วยประมวลผลกลาง (CPU) รองรับการประมวลผลแบบ 64 bit มีหน่วยความจำแบบ Cache Memory รวมในระดับ (Level) เดียวกันไม่น้อยกว่า 22 MB
- มีหน่วยความจำหลัก (RAM) ชนิด ECC DDR4 หรือดีกว่า ขนาดไม่น้อยกว่า 32 GB
- สนับสนุนการทำงาน RAID ไม่น้อยกว่า RAID 0, 1, 5
- มีหน่วยจัดเก็บข้อมูล ชนิด SCSI หรือ SAS ที่มีความเร็วรอบไม่น้อยกว่า 10,000 รอบ ต่อนาที ขนาดความจุไม่น้อยกว่า 1 TB หรือ ชนิด Solid State Drive หรือดีกว่า ขนาดความจุไม่น้อยกว่า 480 GB จำนวนไม่น้อยกว่า 4 หน่วย
- มี DVD-ROM หรือดีกว่า แบบติดตั้งภายใน (Internal) หรือภายนอก (External) จำนวน 1 หน่วย
- มีช่องเชื่อมต่อระบบเครือข่าย (Network Interface) แบบ 10/100/1000 Base-T หรือดีกว่า จำนวนไม่น้อยกว่า 2 ช่อง
- มีจอแสดงผลขนาดไม่น้อยกว่า 17 นิ้ว จำนวน 1 หน่วย
- มี Power Supply แบบ Redundant หรือ Hot Swap จำนวน 2 หน่วย

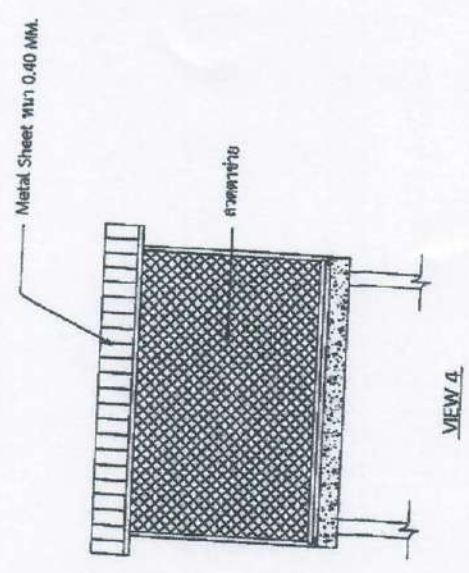
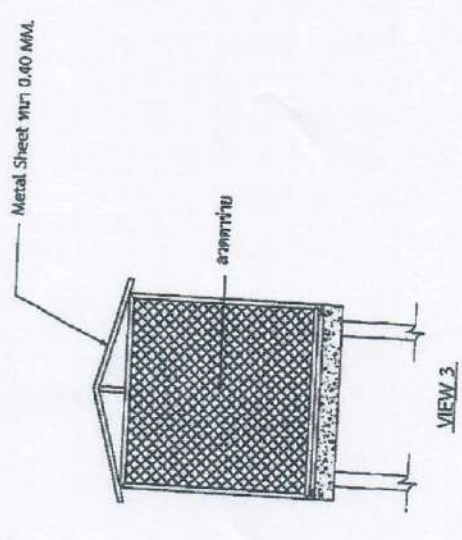
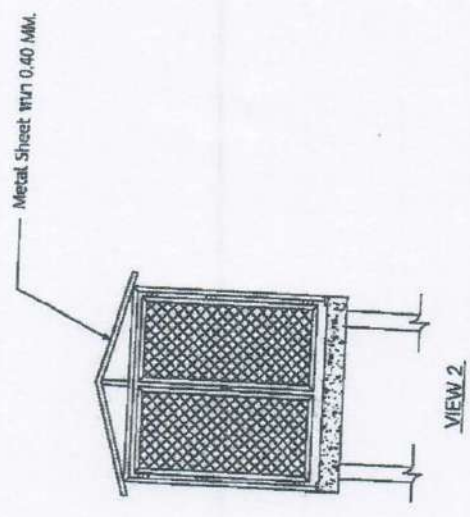
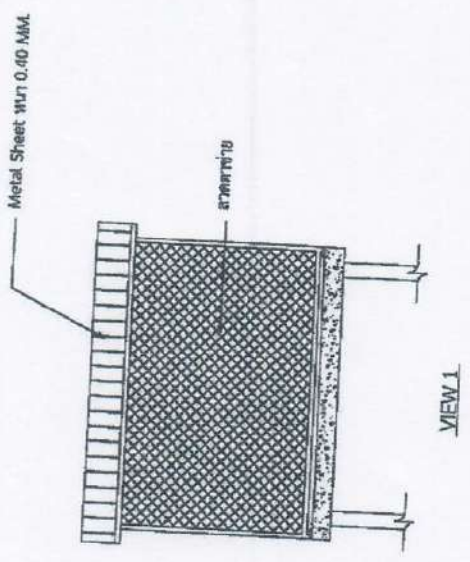
2. ชุดโปรแกรมระบบปฏิบัติการสำหรับเครื่องคอมพิวเตอร์แม่ข่าย (Server) สำหรับรองรับหน่วยประมวลผลกลาง (CPU) ไม่น้อยกว่า 16 แกนหลัก (16 core) ที่มีลิขสิทธิ์ถูกต้องตามกฎหมาย

3. ตู้สำหรับจัดเก็บเครื่องคอมพิวเตอร์และอุปกรณ์แบบที่ 2 (ขนาด 42U) ราคา

คุณลักษณะพื้นฐาน

- เป็นตู้ Rack ปิด ขนาด 19 นิ้ว 42U โดยมีความกว้างไม่น้อยกว่า 60 เซนติเมตร ความลึกไม่น้อยกว่า 110 เซนติเมตรและความสูงไม่น้อยกว่า 200 เซนติเมตร
- ผลิตจากเหล็กแผ่นเคลือบสังกะสีแบบชุบด้วยไฟฟ้า (Electro-galvanized steel sheet)
- มีช่องเสียบไฟฟ้า จำนวนไม่น้อยกว่า 12 ช่อง
- มีพัดลมสำหรับระบายความร้อน ไม่น้อยกว่า 2 ตัว

เอกสารแนบ 1



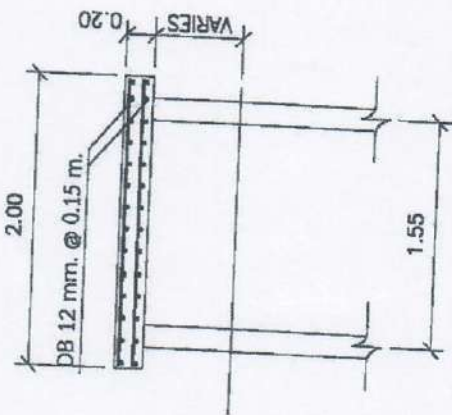
แบบตู้ CABINET

1. แผนผังอุปกรณ์และรายการวัสดุให้พร้อมทั้งขนาดและรูปร่างที่แนบมา
2. ค่าแรงก่อสร้างสามารถรับบประมาณได้ในส่วนโดยให้ไว้ในคอกติกาของนายช่างผู้ควบคุมงาน
3. วัสดุที่ได้คือมีคุณภาพที่ดีที่สุดในคอกติกาของนายช่างผู้ควบคุมงาน

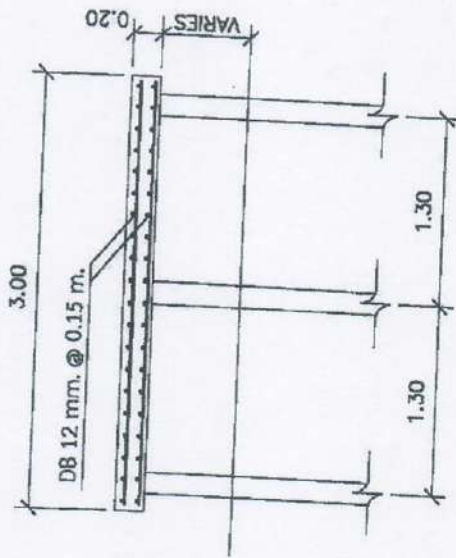
Handwritten signature in blue ink.

ชื่อ	นายแพทย์
ตำแหน่ง	แพทย์
ชื่อ	นายแพทย์
ตำแหน่ง	แพทย์
ชื่อ	นายแพทย์
ตำแหน่ง	แพทย์

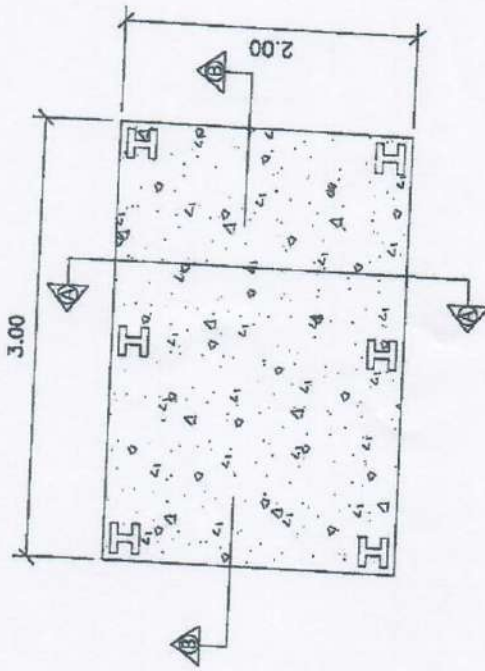
โครงการควบคุมอาคาร	ประเภท
ชื่อโครงการ	รายละเอียด
ชื่อผู้จัดทำ	รายละเอียด
ชื่อหน่วยงาน	รายละเอียด



SECTION (A) - (A)



SECTION (B) - (B)



แบบขยายฐานตู้ CABINET

หมายเหตุ

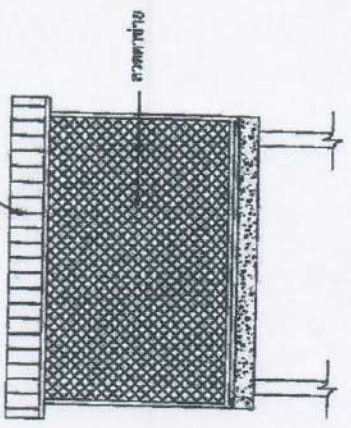
1. แผนผังรูปแบบตามหน้าการติดตั้งให้ผู้รับจ้างเสมอแก่ผู้ว่าจ้างเห็นชอบก่อนดำเนินการ
2. ตำแหน่งก่อสร้างสามารถปรับแปลี่ยนได้ในส่วนนี้ โดยให้อยู่ในดุลยพินิจของนายช่างผู้ควบคุมงาน
3. ระบุหากใดๆที่ติดตั้งขณะทำการก่อสร้างให้อยู่ในดุลยพินิจของนายช่างผู้ควบคุมงาน

Plm. *[Signature]*

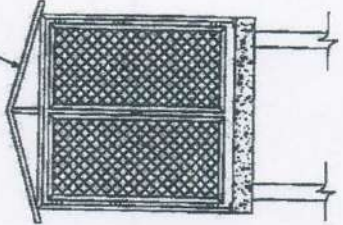
ชื่อ	นาย <i>[Signature]</i>
ตำแหน่ง	วิศวกร
ชื่อ	นาย <i>[Signature]</i>
ตำแหน่ง	ช่างเทคนิค

Metal Sheet หนา 0.40 MM.

Metal Sheet หนา 0.40 MM.

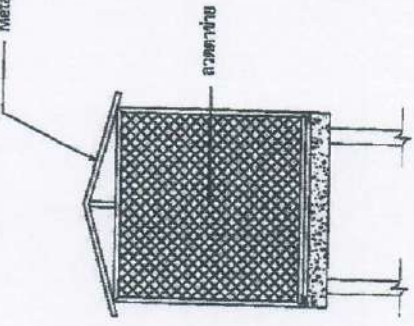


VIEW 1



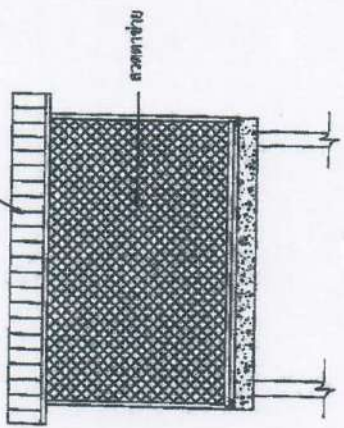
VIEW 2

Metal Sheet หนา 0.40 MM.



VIEW 3

Metal Sheet หนา 0.40 MM.



VIEW 4

แบบตู้ CABINET

- หมายเหตุ
1. แบบนี้จุดประสงค์เพื่อใช้ในการติดตั้งให้มีความสวยงามและใช้งานได้จริง
 2. ต้นทุนจะขึ้นอยู่กับวัสดุที่ใช้ในการผลิต โดยที่ตู้เป็นตู้เหล็กทึบตัน
 3. วัสดุที่ใช้ในการผลิตจะแตกต่างกันไปตามความต้องการของลูกค้า

Handwritten signature

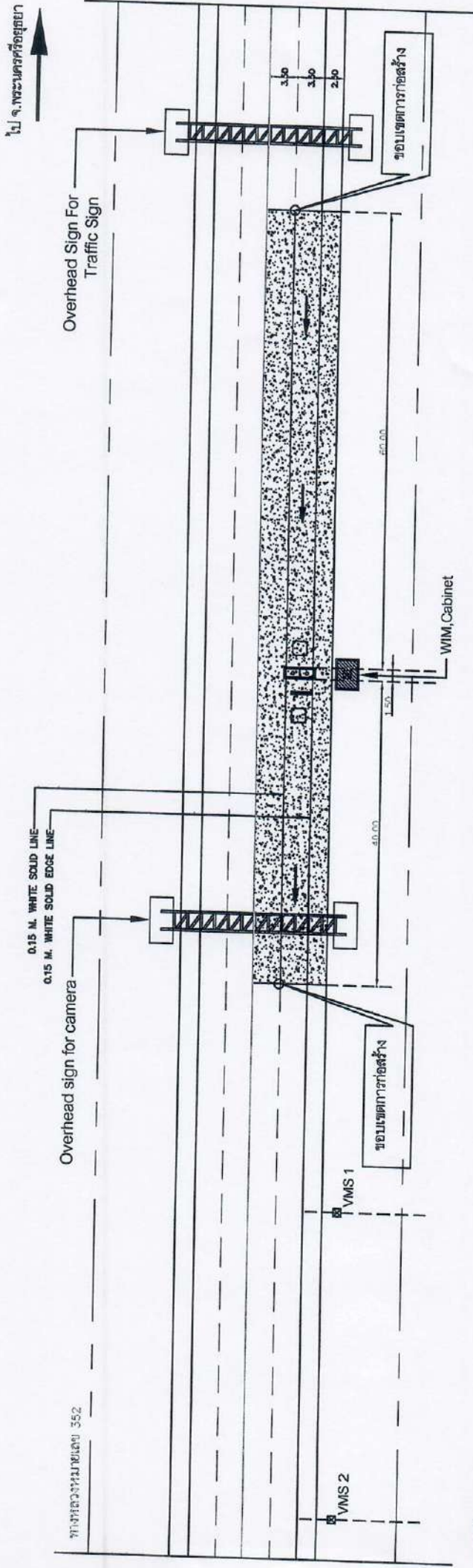
Handwritten signature

Handwritten signature

ชื่อ	นาย ชัยวัฒน์ วัฒนศิริ
ตำแหน่ง	สถาปนิก
เลขที่	1111111111
รูป	<i>Handwritten signature</i>

เอกสารแนบ 2

สำนักงานควบคุมคุณภาพงาน	วันที่
13	1
งานก่อสร้างระบบรับน้ำหนักถนน WIM บริเวณสถานีตรวจสถานีหนักของหลวง (ราชวิถี) จ.ปทุมธานี แผนผังโครงการปรับปรุงถนนสำหรับ WIM.	



แปลนแสดงการรับปรุงถนนสำหรับ WIM

NOT TO SCALE

สัญลักษณ์และรายละเอียด	
	กล้องถ่ายภาพเคลื่อนที่
	ตู้ควบคุม (CONTROL CABINET)
	INDUCTIVE LOOP
	WIM SCALE (SINGLE LOAD CELL)
	AUTOMATIC VEHICLE CLASSIFICATION (AVCI)

หมายเหตุ

1. แผนผังนี้เป็นส่วนหนึ่งของโครงการระบบ ใช้เป็นเชิงเส้นและสัญลักษณ์อื่นที่สอดคล้องกัน
2. วิศวกรที่รับผิดชอบโครงการขอสงวนสิทธิ์ในแบบ: โดยให้ผู้ใช้และผู้เกี่ยวข้องทราบล่วงหน้า
3. สัญญาได้กรณีสั่งงานและค่าการก่อสร้างให้ดูในเอกสารที่เกี่ยวข้อง

Handwritten signatures and initials in blue ink.

กรมทางหลวง	
เขียน	ทพ
ออกแบบ	ศรช
เห็นชอบ	ศรช
อนุมัติ	ศรช
วันที่ 1/10/64	
ชื่อตำแหน่ง: รองผู้อำนวยการสำนักงานควบคุมน้ำหนักถนน	
ชื่อตำแหน่ง: ผู้อำนวยการสำนักงานควบคุมน้ำหนักถนน	

