

**รายละเอียดกำหนดคุณลักษณะของพัสดุที่จะจัดทำ
งานประกวดราคาอิเล็กทรอนิกส์ (e-bidding)**

.....

แผนงานรายประมาณการ กิจกรรมบำรุงรักษาทางหลวง ประจำปีงบประมาณ ๒๕๖๖ จ้างเหมา
ทำางานเสริมผิวแอสฟัลต์ ทางหลวงหมายเลข ๑๑๖๒ ตอนควบคุม ๐๑๐๐ ตอน ฝั่งาม - น้ำมว ระหว่าง
กม.๑๑+๐๒๕ - กม.๑๔+๔๕๐ ปริมาณงาน ๑ แห่ง สายทางในความควบคุมของ แขวงทางหลวงน่านที่ ๑
โดยจะดำเนินการหาตัวผู้รับจ้างด้วยวิธีประกวดราคาอิเล็กทรอนิกส์ (Electronic Bidding: e-bidding)

๑. ความเป็นมา

เนื่องจากทางหลวงหมายเลข ๑๑๖๒ ตอนควบคุม ๐๑๐๐ ตอน ฝั่งาม - น้ำมว มีอายุบริการนาน
ผิวทางเดิมเริ่มชำรุดผิวหลุดร่อน แตกร้าวทำให้น้ำซึมลงพื้นทาง เพื่ออำนวยความสะดวกแก่ผู้ใช้ทางจำเป็น และ
เห็นควรทำการบูรณะผิวทาง และเสริมผิวแอสฟัลต์เต็มคันทาง เพื่อให้การจราจรสัญจรด้วยความสะดวกปลอดภัย
สามารถรองรับปริมาณการจราจรที่เพิ่มขึ้นได้อย่างปลอดภัย

๒. วัตถุประสงค์

กรมทางหลวง โดยแขวงทางหลวงน่านที่ ๑ มีความประสงค์จ้างเหมาทำางานเสริมผิวแอสฟัลต์
ทางหลวงหมายเลข ๑๑๖๒ ตอนควบคุม ๐๑๐๐ ตอน ฝั่งาม - น้ำมว ระหว่าง กม.๑๑+๐๒๕ - กม.๑๔+๔๕๐
ปริมาณงาน ๑ แห่ง โดยจะดำเนินการหาตัวผู้รับจ้างด้วยวิธีประกวดราคาอิเล็กทรอนิกส์ (Electronic Bidding:
e-bidding)

๓. ผู้ยื่นข้อเสนอจะต้องมีคุณสมบัติ ดังต่อไปนี้

- ๓.๑. มีความสามารถตามกฎหมาย
- ๓.๒. ไม่เป็นบุคคลล้มละลาย
- ๓.๓. ไม่อยู่ระหว่างเลิกกิจการ
- ๓.๔. ไม่เป็นบุคคลซึ่งอยู่ระหว่างถูกระงับการยื่นข้อเสนอหรือทำสัญญาทำางานของรัฐบาลไว้
ชั่วคราวเนื่องจากเป็นผู้ที่ไม่ผ่านเกณฑ์การประเมินผลการปฏิบัติงานของผู้ประกอบการตามระเบียบที่รัฐมนตรีว่าการ
กระทรวงการคลังกำหนดตามที่ประกาศเผยแพร่ในระบบเครือข่ายสารสนเทศของกรมบัญชีกลาง
- ๓.๕. ไม่เป็นบุคคลซึ่งถูกระงับชื่อไว้ในบัญชีรายชื่อผู้ทำงานและได้แจ้งเวียนชื่อให้เป็นผู้ทำงาน
ของหน่วยงานของรัฐบาลในระบบเครือข่ายสารสนเทศของกรมบัญชีกลาง ซึ่งรวมถึงนิติบุคคลที่ผู้ทำงานเป็นหุ้นส่วน
ผู้จัดการ กรรมการผู้จัดการ ผู้บริหาร ผู้มีอำนาจในการดำเนินงานในกิจการของนิติบุคคลนั้นด้วย
- ๓.๖. มีคุณสมบัติและไม่มีลักษณะต้องห้ามตามที่คณะกรรมการนโยบายการจัดซื้อจัดจ้างและ
การบริหารพัสดุภาครัฐกำหนดในราชกิจจานุเบกษา
- ๓.๗. เป็นนิติบุคคล ผู้มีอาชีพรับจ้างงานที่ประกวดราคาอิเล็กทรอนิกส์ดังกล่าว
- ๓.๘. ไม่เป็นผู้มีผลประโยชน์ร่วมกันกับผู้ยื่นข้อเสนอรายอื่นที่เข้ายื่นข้อเสนอให้แก่ กรมทางหลวง
แขวงทางหลวงน่านที่ ๑ ณ วันประกาศประกวดราคาอิเล็กทรอนิกส์ หรือไม่เป็นผู้กระทำการอันเป็นการขัดขวางการ
แข่งขันอย่างเป็นธรรมในการประกวดราคาอิเล็กทรอนิกส์ครั้งนี้
- ๓.๙. ไม่เป็นผู้ได้รับเอกสิทธิ์หรือความคุ้มกัน ซึ่งอาจปฏิเสธไม่ยอมขึ้นศาลไทย เว้นแต่ รัฐบาลของ
ผู้ยื่นข้อเสนอได้มีคำสั่งให้สละเอกสิทธิ์และความคุ้มกันเช่นนั้น

๓.๑๐. เป็นผู้ประกอบการที่ขึ้นทะเบียนงานก่อสร้างสาขางานก่อสร้างทาง ไม่น้อยกว่าชั้น ๒ ประเภทหลักเกณฑ์คุณสมบัติทั่วไป คุณสมบัติเฉพาะ และคุณสมบัติเฉพาะอื่นๆ ไว้กับกรมบัญชีกลาง หรือเป็นผู้ผ่านการคัดเลือกผู้มีคุณสมบัติเบื้องต้น ในการจ้างของกรมทางหลวง โดยเป็นผู้ได้รับการจดทะเบียนเป็นผู้รับเหมา งานบำรุงทางประเภทที่ ๔ งานเสริมผิวทางแบบ Hot Mixed Asphalt และไม่ขาดคุณสมบัติตามเงื่อนไขในการจดทะเบียนผู้รับเหมานั้น

๓.๑๑. ผู้ยื่นข้อเสนอต้องมีผลงานก่อสร้างประเภทเดียวกันกับงานที่ประกวดราคาจ้างก่อสร้างในวงเงิน ไม่น้อยกว่า.....บาท (.....) และเป็นผลงานที่เป็นคู่สัญญาโดยตรงกับหน่วยงานของรัฐ หรือหน่วยงานเอกชนที่ กรมทางหลวง เชื้อถือ

ผู้ยื่นข้อเสนอที่เสนอราคาในรูปแบบของ “กิจการร่วมค้า” ต้องมีคุณสมบัติ ดังนี้

(๑) กรณีที่กิจการร่วมค้าได้จดทะเบียนเป็นนิติบุคคลใหม่ กิจการร่วมค้าจะต้องมีคุณสมบัติครบถ้วนตามเงื่อนไขที่กำหนดไว้ในเอกสารประกวดราคา และการเสนอราคาให้เสนอราคาในนาม “กิจการร่วมค้า” ส่วนคุณสมบัติด้านผลงานก่อสร้าง กิจการร่วมค้าดังกล่าวสามารถนำผลงานก่อสร้างของผู้เข้าร่วมค้ามาใช้แสดงเป็นผลงานก่อสร้างของกิจการร่วมค้าที่เข้าประกวดราคาได้

(๒) กรณีที่กิจการร่วมค้าไม่ได้จดทะเบียนเป็นนิติบุคคลใหม่ นิติบุคคลแต่ละนิติบุคคลที่เข้าร่วมค้าทุกรายจะต้องมีคุณสมบัติครบถ้วนตามเงื่อนไขที่กำหนดไว้ในเอกสารประกวดราคา เว้นแต่ในกรณีที่กิจการร่วมค้าได้มีข้อตกลงระหว่างผู้เข้าร่วมค้าเป็นลายลักษณ์อักษรกำหนดให้ผู้เข้าร่วมค้ารายใดรายหนึ่งเป็นผู้รับผิดชอบหลักในการเข้าเสนอราคากับหน่วยงานของรัฐ และแสดงหลักฐานดังกล่าวมาพร้อมการยื่นข้อเสนอประกวดราคาทางระบบจัดซื้อจัดจ้างภาครัฐด้วยอิเล็กทรอนิกส์ กิจการร่วมค่านั้นสามารถใช้ผลงานก่อสร้างของผู้เข้าร่วมค้าหลักรายเดียวเป็นผลงานก่อสร้างของกิจการร่วมค้าที่ยื่นเสนอราคาได้

ทั้งนี้ “กิจการร่วมค้าที่จดทะเบียนเป็นนิติบุคคลใหม่” หมายความว่า กิจการร่วมค้าที่จดทะเบียนเป็นนิติบุคคลต่อกรมพัฒนาธุรกิจการค้า กระทรวงพาณิชย์

๓.๑๒. ผู้ยื่นข้อเสนอต้องลงทะเบียนในระบบจัดซื้อจัดจ้างภาครัฐด้วยอิเล็กทรอนิกส์ (Electronic Government Procurement : e - GP) ของกรมบัญชีกลาง

๓.๑๓. ผู้ยื่นข้อเสนอต้องมีโรงงานผสมแอสฟัลต์คอนกรีต หรือ โรงงานผสมแอสฟัลต์คอนกรีตแบบเคลื่อนที่ (Mobile Asphalt Concrete Plant) และต้องแนบสำเนาใบอนุญาตประกอบกิจการโรงงาน (แบบ ร.ง.๔) จากกรมโรงงานอุตสาหกรรมของผู้ยื่นข้อเสนอ ทั้งนี้เอกสารดังกล่าวต้องไม่หมดอายุ ถูกยกเลิก ถูกสั่งพักใช้ หรือเพิกถอน

หรือ ผู้ยื่นข้อเสนอที่ขอใช้ผลิตภัณฑ์จากโรงงานผสมแอสฟัลต์คอนกรีตอื่น ต้องแสดงหลักฐานดังนี้

(ก) เอกสารยินยอมให้ใช้ผลิตภัณฑ์จากผู้ได้รับอนุญาตให้ประกอบกิจการโรงงานผสมแอสฟัลต์คอนกรีต ตามแบบเอกสารแนบท้ายเอกสารประกวดราคาอิเล็กทรอนิกส์ ข้อ ๑.๒๐

(ข) สำเนาใบอนุญาตประกอบกิจการโรงงาน (แบบ ร.ง.๔) จากกรมโรงงานอุตสาหกรรมของผู้ให้ความยินยอมให้ใช้ผลิตภัณฑ์จากโรงงานผสมแอสฟัลต์คอนกรีต ทั้งนี้เอกสารดังกล่าวต้องไม่หมดอายุ ถูกยกเลิก ถูกสั่งพักใช้ หรือเพิกถอน

๓.๑๔. ผู้ยื่นข้อเสนอต้องแสดงแผนที่ที่ตั้งโรงงานผสมแอสฟัลต์คอนกรีต และเส้นทางขนส่งจากโรงงานผสมแอสฟัลต์คอนกรีตถึงกึ่งกลางของโครงการก่อสร้าง โดยระยะทางขนส่งจะต้องไม่เกิน ๑๐๐ กิโลเมตร ตามแบบเอกสารแนบท้ายเอกสารประกวดราคาอิเล็กทรอนิกส์ ข้อ ๑.๒๑

๓.๑๕. หากผู้ยื่นข้อเสนอซึ่งเป็นผู้ประกอบการ SMEs เสนอราคาสูงกว่าราคาต่ำสุดของผู้ยื่นข้อเสนอรายอื่นที่ไม่เกินร้อยละ ๑๐ ให้หน่วยงานของรัฐจัดซื้อจัดจ้างจากผู้ประกอบการ SMEs ดังกล่าว โดยจัดเรียงลำดับผู้ยื่นข้อเสนอซึ่งเป็นผู้ประกอบการ SMEs ซึ่งเสนอราคาสูงกว่าราคาต่ำสุดของผู้ยื่นข้อเสนอรายอื่นไม่เกินร้อยละ ๑๐ ที่จะเรียกมาทำสัญญาไม่เกิน ๓ ราย

ผู้ยื่นข้อเสนอที่เป็นกิจการร่วมค้าที่จะได้สิทธิตามวรรคหนึ่ง ผู้เข้าร่วมค้าทุกรายจะต้องเป็นผู้ประกอบการ SMEs

๓.๑๔. หากผู้ยื่นข้อเสนอซึ่งมิใช่ผู้ประกอบการ SMEs แต่เป็นบุคคลธรรมดาที่ถือสัญชาติไทยหรือนิติบุคคลที่จัดตั้งขึ้นตามกฎหมายไทยเสนอราคาสูงกว่าราคาต่ำสุดของผู้ยื่นข้อเสนอซึ่งเป็นบุคคลธรรมดาที่มีได้ถือสัญชาติไทยหรือนิติบุคคลที่จัดตั้งขึ้นตามกฎหมายของต่างประเทศไม่เกินร้อยละ ๓ ให้หน่วยงานของรัฐจัดซื้อหรือจัดจ้างจากผู้ยื่นข้อเสนอซึ่งเป็นบุคคลธรรมดาที่ถือสัญชาติไทยหรือนิติบุคคลที่จัดตั้งขึ้นตามกฎหมายไทยดังกล่าว

ผู้ยื่นข้อเสนอที่เป็นกิจการร่วมค้าที่จะได้สิทธิตามวรรคหนึ่ง ผู้เข้าร่วมค้าทุกรายจะต้องเป็นผู้ประกอบการที่เป็นบุคคลธรรมดาที่ถือสัญชาติไทยหรือนิติบุคคลที่จัดตั้งขึ้นตามกฎหมายไทย

๔. วงเงินในการจัดจ้าง

๔.๑ วงเงินงบประมาณ ๑๕,๐๐๐,๐๐๐.๐๐ บาท (สิบห้าล้านบาทถ้วน)

๔.๒ วงเงินราคากลาง เป็นเงินทั้งสิ้น ๑๔,๘๙๙,๑๖๔.๕๔ บาท (สิบสี่ล้านแปดแสนเก้าหมื่นเก้าพันหนึ่งร้อยหกสิบสี่บาทห้าสิบลีสตางค์)

๕. ระยะเวลาดำเนินการและส่งมอบงาน

- ต้องดำเนินการก่อสร้างให้แล้วเสร็จภายใน ๙๐ วัน นับถัดจากวันลงนามในสัญญา

๖. ราคาค่าเอกสารประกวดราคา

- ค่าเอกสารประกาศประกวดราคา ราคาชุดละ ๑,๐๐๐.๐๐ บาท (หนึ่งพันบาทถ้วน) (ตามคำสั่งกรมฯ ที่ บ.๑/๑๒๑/๒๕๖๐ ลงวันที่ ๒๙ สิงหาคม ๒๕๖๐)

๗. หลักประกันการเสนอราคา

- หลักประกันการเสนอราคา ๗๕๐,๐๐๐.๐๐ บาท (เจ็ดแสนห้าหมื่นบาทถ้วน)

๘. แบบรูปรายการ และคุณลักษณะเฉพาะ

จ้างเหมาทำการงานเสริมผิวแอสฟัลต์ ทางหลวงหมายเลข ๑๑๖๒ ตอนควบคุม ๐๑๐๐ ตอน ฝั่งาม – น้ำมวบ ระหว่าง กม.๑๑+๐๒๕ – กม.๑๔+๔๕๐ ปริมาณงาน ๑ แห่ง ตามแบบแปลนของส่วนสำรวจ และออกแบบอนุมัติโดย สำนักงานทางหลวงที่ ๒ และแบบมาตรฐานกรมทางหลวง โดยมีรายละเอียดดังนี้

๑. SOFT SPOT MATERIAL EXCAVATION & REPLACEMENT (BASE MATERIAL)	ปริมาณงาน	๙๐	CU.M.
๒. PRIME COAT	ปริมาณงาน	๔๕๐	SQ.M.
๓. TACK COAT	ปริมาณงาน	๓๓,๓๓๔	SQ.M.
๔. ASPHALT CONCRETE LEVELLING COURSE (AC ๔๐/๕๐)	ปริมาณงาน	๓๕	TON.
๕. ASPHALT CONCRETE WEARING COURSE ๕ CM. THICK (AC ๔๐/๕๐)	ปริมาณงาน	๓๓,๗๘๔	SQ.M.
๖. THERMOPLASTIC PAINT (YELLOW & WHITE)	ปริมาณงาน	๒,๐๕๕	SQ.M.
๗. TRAFFIC ADMINISTRATION DURING CONTRUCTION	ปริมาณงาน	๑	L.S.

๙. ค่าปรับ

- ค่าปรับตามสัญญาจ้างแนบท้ายเอกสารประกวดราคาอิเล็กทรอนิกส์นี้ หรือข้อตกลงจ้างเป็นหนังสือ จะกำหนด ดังนี้

๙.๑ กรณีที่ผู้รับจ้างนำงานที่รับจ้างไปจ้างช่วงให้ผู้อื่นทำอีกทอดหนึ่งโดยไม่ได้รับอนุญาตจากกรมจะกำหนดค่าปรับสำหรับการฝ่าฝืนดังกล่าวเป็นจำนวนร้อยละ.....๑๒.....ของวงเงินของงานที่จ้างช่วงนั้น

๙.๒ กรณีที่ผู้รับจ้างปฏิบัติผิดสัญญาจ้างก่อสร้าง นอกเหนือจากข้อ ๙.๑ จะกำหนดค่าปรับเป็นรายวันเป็นจำนวนเงินตายตัวในอัตราร้อยละ.....๐.๒๕.....ของราคาค่างาน

๑๐. หลักเกณฑ์และสิทธิในการพิจารณา

๑๐.๑ การพิจารณาผลการยื่นข้อเสนอประกวดราคาอิเล็กทรอนิกส์ครั้งนี้ กรม จะพิจารณาตัดสินโดยใช้หลักเกณฑ์ราคา และจะพิจารณาจากราคารวมต่ำสุด

๑๑. งานตามประกาศประกวดราคาจ้างด้วยวิธีประกวดราคาอิเล็กทรอนิกส์ (e-bidding) นี้

๑๑.๑ ได้รับจัดสรรเงินงบประมาณรายจ่ายประจำปี - แล้ว

๑๑.๒ ยังไม่ได้รับจัดสรรเงินงบประมาณรายจ่ายประจำปี พ.ศ. ๒๕๖๖

อนึ่ง การจัดซื้อหรือจัดจ้างครั้งนี้จะมีการลงนามในสัญญาหรือข้อตกลงเป็นหนังสือได้ต่อเมื่อพระราชบัญญัติงบประมาณรายจ่ายประจำปีงบประมาณ พ.ศ. ๒๕๖๖ มีผลใช้บังคับ และได้รับจัดสรรเงินงบประมาณรายจ่ายประจำปีงบประมาณ พ.ศ.๒๕๖๖ จากสำนักงบประมาณแล้ว

สำหรับกรณีที่ไม่ได้รับการจัดสรรงบประมาณรายจ่ายเพื่อการจัดหาในครั้งดังกล่าว ส่วนราชการสามารถยกเลิกการจัดหาได้

๑๒. รายละเอียดและข้อกำหนดอื่น ที่นำมาใช้ในการควบคุมงานก่อสร้าง ดังนี้

๑๒.๑ แบบแปลน

๑๒.๒ มาตรฐานที่ ทล.-ม. ๒๐๑/๒๕๔๔ มาตรฐานพื้นทางหินคลุก

๑๒.๓ มาตรฐานที่ ทล.-ม. ๔๐๒/๒๕๕๗ มาตรฐานการลาดแอสฟัลต์ PRIME COAT

๑๒.๔ มาตรฐานที่ ทล.-ม. ๔๐๓/๒๕๓๑ มาตรฐานการลาดแอสฟัลต์ TACK COAT

๑๒.๕ มาตรฐานที่ ทล.-ม. ๔๐๘/๒๕๓๒ มาตรฐานแอสฟัลต์คอนกรีต ASPHALT CONCRETE OR HOT – MIX ASPHALT

๑๒.๖ มาตรฐานที่ ทล.-ม. ๔๐๙/๒๕๔๙ มาตรฐานมอดิฟายด์แอสฟัลต์คอนกรีต (MODIFIED ASPHALT CONCRETE)

๑๒.๗ มาตรฐานที่ ทล.-ก. ๔๐๑/๒๕๕๙ ข้อกำหนดแอสฟัลต์ซีเมนต์สำหรับงานทาง (SPECIFICATION FOR ASPHALT CEMENT)

๑๒.๘ ข้อกำหนดและมาตรฐานที่ DWG. NO. GD – ๖๐๗, ๗๐๑

๑๒.๙ ข้อกำหนดและมาตรฐานที่ DWG. NO. RS – ๓๐๑, ๓๐๒, ๓๐๓, ๓๐๔, ๓๐๕

๑๒.๑๐ แนวทางการเลือกใช้แอสฟัลต์ซีเมนต์ AC ๔๐-๕๐

๑๒.๑๑ ตารางการจัดทำแผนการใช้วัสดุที่ผลิตภายในประเทศ

๑๒.๑๒ ตารางการจัดทำแผนการใช้เหล็กที่ผลิตภายในประเทศ

- ๑๒.๑๓ คู่มือและมาตรฐานเครื่องหมายจราจรบนพื้นทาง และเครื่องหมายนำทาง เล่ม ๒ ฉบับ
ปี พ.ศ. ๒๕๕๔ กรมทางหลวง
- ๑๒.๑๔ รายละเอียดและข้อกำหนดการจัดทำเครื่องหมายจราจรบนผิวทาง (การตีเส้น ลูกศร
ขีดเขียนข้อความ) ฉบับ กรกฎาคม ๒๕๕๑
- ๑๒.๑๕ คู่มือเครื่องหมายควบคุมการจราจรในงานก่อสร้างงานบูรณะ และงานบำรุงรักษาทางหลวงแผ่นดิน
เล่มที่ ๓ ฉบับปี พ.ศ. ๒๕๖๑ กรมทางหลวง
- ๑๒.๑๖ รายการละเอียดและข้อกำหนดการก่อสร้างทางหลวง เล่มที่ ๑ และเล่มที่ ๒
- ๑๒.๑๗ รายการงานและเงื่อนไขที่ผู้รับจ้างต้องรับผิดชอบในความชำรุดบกพร่องของงานจ้างหรือความ
เสียหายภายในกำหนดเวลา
- ๑๒.๑๘ หลักเกณฑ์การพิจารณาให้เป็นผู้ขาดคุณสมบัติเสนอราคา (งานบำรุงทาง)
- ๑๒.๑๙ แนวทางการพิจารณาขยายอายุสัญญา หรือการงดหรือลดค่าปรับงานจ้างเหมาของ กรมทางหลวง
(สิงหาคม ๒๕๖๑) เอกสารแนบท้ายเอกสารประกวดราคารูปแบบตามข้อ ๑.๑๒ ให้ผู้เสนอราคา
ดาวน์โหลดได้ที่ Web site : www.doh.go.th ของกรมทางหลวง
- ๑๒.๒๐ รายละเอียดบัญชี เครื่องมือทดลองวัสดุก่อสร้างและเครื่องสำรวจ
- ๑๒.๒๑ เงื่อนไขการเสนอแผนการทำงาน
- ๑๒.๒๒ เงื่อนไขการจ่ายค่างานผิวทาง
- ๑๒.๒๓ แบบหนังสือมอบอำนาจ
- ๑๒.๒๔ ข้อกำหนดแผ่นป้ายแสดงรายละเอียดเกี่ยวกับงานก่อสร้าง
- ๑๒.๒๕ แผนการใช้วัสดุที่ผลิตภายในประเทศและแผนการใช้เหล็กที่ผลิตภายในประเทศ
- ๑๒.๒๖ หนังสือเรื่องแจ้งยืนยันการให้ความยินยอมให้ใช้ผลิตภัณฑ์ของโรงงานผสมแอสฟัลต์คอนกรีต
- ๑๒.๒๗ แบบแสดงแผนที่แสดงที่ตั้งโรงงานผสมแอสฟัลต์คอนกรีตและเส้นทางขนส่งจากโรงงานผสม
แอสฟัลต์คอนกรีตถึงกึ่งกลางของโครงการก่อสร้าง

๑๓. สถานที่ติดต่อหรือขอทราบข้อมูลเพิ่มเติม หรือส่งข้อเสนอแนะ วิचारณ์ หรือแสดงความคิดเห็น

สามารถส่งข้อคิดเห็น หรือข้อเสนอแนะ วิचारณ์เกี่ยวกับรายละเอียดคุณลักษณะเฉพาะของงานนี้ที่
แขวงทางหลวงน่านที่ ๑ ถนนยันตรกิจโกศล ตำบลดู่ใต้ อำเภอเมือง จังหวัดน่าน ๕๕๐๐๐ หรือทางเว็บไซต์
<https://www.doh.go.th> และที่ Email Address [doh0241 @ doh.go.th](mailto:doh0241@doh.go.th) หรือสอบถามทางโทรศัพท์
๐-๕๔๗๗-๔๕๐๒ ในวันและเวลาราชการ


สาธารณชนที่ต้องการเสนอแนะ วิचारณ์ หรือมีความเห็น ต้องเปิดเผยชื่อ ที่อยู่ และหมายเลข
โทรศัพท์ ที่สามารถติดต่อได้ ของผู้ที่ข้อเสนอแนะ วิचारณ์ และมีความเห็นด้วย

๑๔. หมายเหตุ

- กำหนดยื่นราคา ๒๗๐ วัน นับแต่วันเสนอราคา
- การปรับราคาค่างานก่อสร้าง (ค่า K) เป็นไปตามสูตรของราชการ


ลงชื่อ  ประธานกรรมการ
(นายกิตกาน อินย์ญญะ) รอ.ขท. (ว)

ลงชื่อ  กรรมการ
(นายภูวดล คำแฮ) ชผ.ขท. นำนที่ ๑

ลงชื่อ  กรรมการ
(นายชวภณ อินสองใจ) นายช่างโยธาปฏิบัติงาน

ตทท กรรมการ , ชผ.ขท.

- เห็นชอบตามเคหะ
- ดำเนินการตามระเบียบต่อไป


(นายสุมิตร อุนิววัฒน์)
ผอ.ขท.รักษาราชการแทน - ๖ ต.ค. ๒๕๖๕
ผอ.ขท. นำนที่ ๑

กิจกรรมบำรุงรักษาทางหลวง ประจำปี พ.ศ.2566

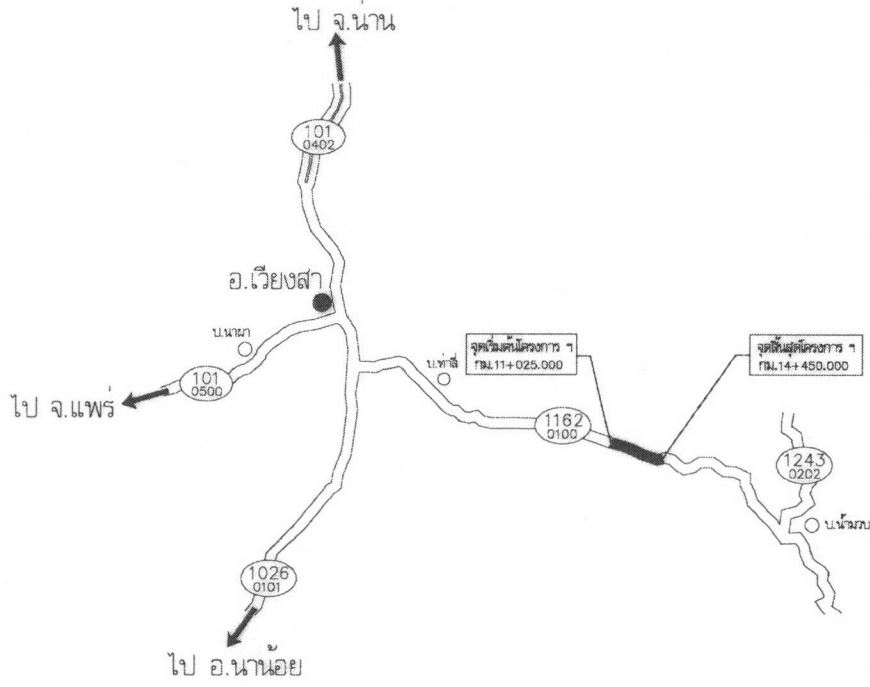
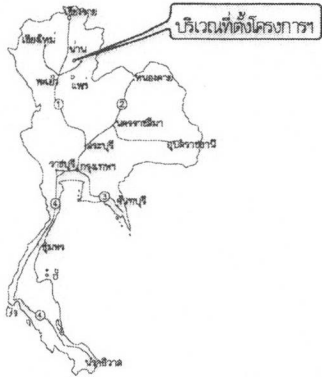
รหัสงาน 22200 งานเสริมผิวแอสฟัลต์

ทางหลวงหมายเลข 1162 ตอนควบคุม 0100 ตอน โฉงงาม - น้ามวบ

ระหว่าง กม.11+025.000 - กม.14+450.000

สำนักงานทางหลวงที่ 2 (แพร่)

แขวงทางหลวงชนบทที่ 1	แบบเลขที่ 1/3	ปีที่พิมพ์ 22200
งานเสริมผิวแอสฟัลต์		
ทางหลวงหมายเลข 1162 ตอนควบคุม 0100 ตอน โฉงงาม - น้ามวบ		
ระหว่าง กม.11+025.000 - กม.14+450.000		



แผนที่พอสังเขป
NOT TO SCALE

รายการทั่วไป

- รายละเอียดตามรูปตัดโครงสร้างทางที่สามารถเปลี่ยนแปลงแก้ไขด้านขนาดชนิดและค่าโครงสร้างตามความเหมาะสมกับสภาพของทางที่จะดำเนินการ ทั้งขึ้นอยู่กับความเห็นชอบจากผู้อำนวยการสำนักงานทางหลวงที่ 2 (แพร่)
- บริเวณผิวทางซึ่งบูรณะปรับปรุงใหม่เชื่อมบรรจบกับผิวทางเดิมให้ดำเนินการตามข้อกำหนด และวิธีการซึ่งแสดงไว้ในแบบมาตรฐานมาตรฐานทางหลวง (STANDARD DRAWING FOR HIGHWAY DESIGN AND CONSTRUCTION 2015 REVISION) แบบเลขที่ DWG.NO.GD-607(PAVEMENT TRANSITION DETAILS) และแบบเลขที่ DWG.NO.GD-701(TYPICAL SURFACE OVERLAY SECTION)
- ภายในหรือข้างลำกิโลเมตร ตามที่กำหนดไว้ในแบบ อาจมีการลดขนาดคือเว้นระยะเว้นตัดตามความเหมาะสม และอาจมีการเว้นระยะเว้นตัดหรือปลายทางได้ภายในระยะห่างไม่เกินด้านละ 5 กม. เพื่อให้ได้ปริมาณงานตามกำหนด
- บริเวณไม้ตัดไม้กั้นมีดิ่ง และ GUARD RAIL ผู้ออกแบบทางหลวงจะเป็นผู้กำหนดให้ตลอดสาย และผู้รับจ้างจะต้องทำบัญชีปริมาณวัสดุที่ใช้ของหรือของยี่ห้ออื่นในแผนที่เกี่ยวข้อง
- การพิจารณาว่าตามเดิม SOFT หรือไม่ ให้ใช้ระบบชนิดใดก็ได้ หากไม่แน่นอนว่า 6 เมตรค้ำค้ำพื้น และสิ่งกีดขวางภายใน ถ้าถนน SOFT จะสังเกตเห็นการขยับตัว(MOVEMENT)
- ชนิดทางเป็นแบบค้ำ จากจากรูปเป็นอย่างไร

ข้อกำหนดเพิ่มเติม

- กำหนดให้ผู้รับจ้างใช้วัสดุประเภทวัสดุหรือครุภัณฑ์ที่เข้ามาก่อนสร้างเป็นพื้นที่และภายในประเทศ โดยต้องไม่ต่ำกว่าร้อยละ 60 ของมูลค่าวัสดุที่ใช้ในมาก่อนสร้างทั้งหมดตามสัญญาและจัดทำแผนการนำวัสดุที่ใช้ในสนามก่อสร้างทั้งหมดตามสัญญาภายใน 60 วัน นับตั้งแต่วันที่ได้ลงนามในสัญญา (ตามแบบฟอร์มที่กำหนด)
- กำหนดให้ผู้รับจ้างใช้พื้นที่ที่ขุดในบริเวณเดิมไม่น้อยกว่าร้อยละ 90 ของปริมาณพื้นที่ที่ต้องขุดตามสัญญาและจัดทำแผนการนำวัสดุที่ใช้ในสนามก่อสร้างทั้งหมดตามสัญญาภายใน 60 วัน นับตั้งแต่วันที่ได้ลงนามในสัญญา (ตามแบบฟอร์มที่กำหนด)

SUMMARY OF QUANTITIES				
ITEM	DESCRIPTION	UNIT	QUANTITIES	REMARKS
1	SOFT MATERIAL EXCAVATION & REPLACEMENT (BASE MATERIAL)	CU.M	90	
2	PRIME COAT	SQ.M	450	
3	TACK COAT	SQ.M	33,334	
4	ASPHALT CONCRETE LEVELLING COURSE (AC 40-50)	TON	35	
5	ASPHALT CONCRETE WEARING COURSE 5 CM. THICK (AC 40-50)	SQ.M	33,784	
6	THERMOPLASTIC PAINT (YELLOW & WHITE)	SQ.M	2,055	
7	TRAFFIC ADMINISTRATION DURING CONSTRUCTION	LS.	1	

รายการก่อสร้าง

- งานชุดบริเวณดินอ่อน และแกมส์ (วัสดุทั้งทาง)
- งานลาดแอสฟัลต์ไพรม์โคท
- งานลาดแอสฟัลต์แทคโคท
- งานปรับระดับด้วยแอสฟัลต์คอร์ต (AC 40-50)
- งานชั้นผิวทางแอสฟัลต์คอร์ต ทน 5 ซม. (AC 40-50)
- งานตีเส้นจราจรด้วย สีเหลือง/ขาว (สีเหลือง & สีขาว)
- การบริการจราจรระหว่างก่อสร้าง

หมายเหตุ

- ปริมาณงานที่ระบุในรายการต่างๆ ใน SUMMARY OF QUANTITIES เป็นปริมาณงานเบื้องต้นมีข้อยกเว้นต่างๆ ปริมาณงานที่แท้จริงให้ถือตามจำนวนตามรายละเอียดที่จ้างเป็นข้อก่อสร้างตามสภาพที่แท้จริงในสนาม ซึ่งดำเนินการโดยนายช่างผู้ควบคุมงานก่อสร้าง บุคคล และบำรุงรักษาความเรียบร้อยของผู้ดำเนินการสำนักงานทางหลวงที่ 2 (แพร่) ผู้ออกแบบทางหลวงเจ้าของงาน
- ปริมาณงานที่ระบุไว้ในรายการต่างๆ ได้รวมส่วนขยายแสดงงานเชื่อมต่อการเดินให้ก่อสร้างตามความเหมาะสมสภาพที่แท้จริงในสนาม

กรมทางหลวง		
เขียน	คิด	ทาน
เขียน นิตินพ	คิด นิตินพ	ทาน <i>E</i>
ออกแบบ <i>นิตินพ</i>	ตรวจ <i>นิตินพ</i>	ว.ย.ล.2
เห็นชอบ	<i>นิตินพ</i>	1/8/65
อนุมัติ	<i>นิตินพ</i>	1/8/65

สำนักงานทางหลวงที่ 2 (แพร่)

แผนภูมิ 2/3 22200

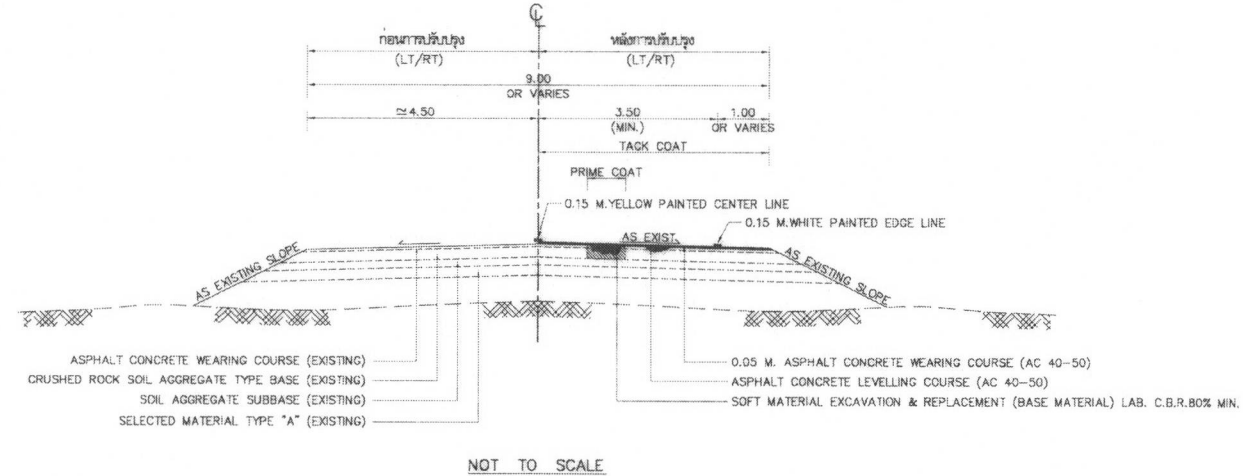
งานเสริมผิวแอสฟัลต์

ทางหลวงหมายเลข 1162 ตอนศบ.ค.ม. 0100 ตอน โฉม - นัมพ

ระหว่าง กม.11+025.000 - กม.14+450.000

TYPICAL CROSS - SECTION

ระหว่าง กม.11+025.000 - กม.14+450.000



มาตรฐานและข้อกำหนดสำหรับวัสดุ วิธีการก่อสร้างทางหลวง

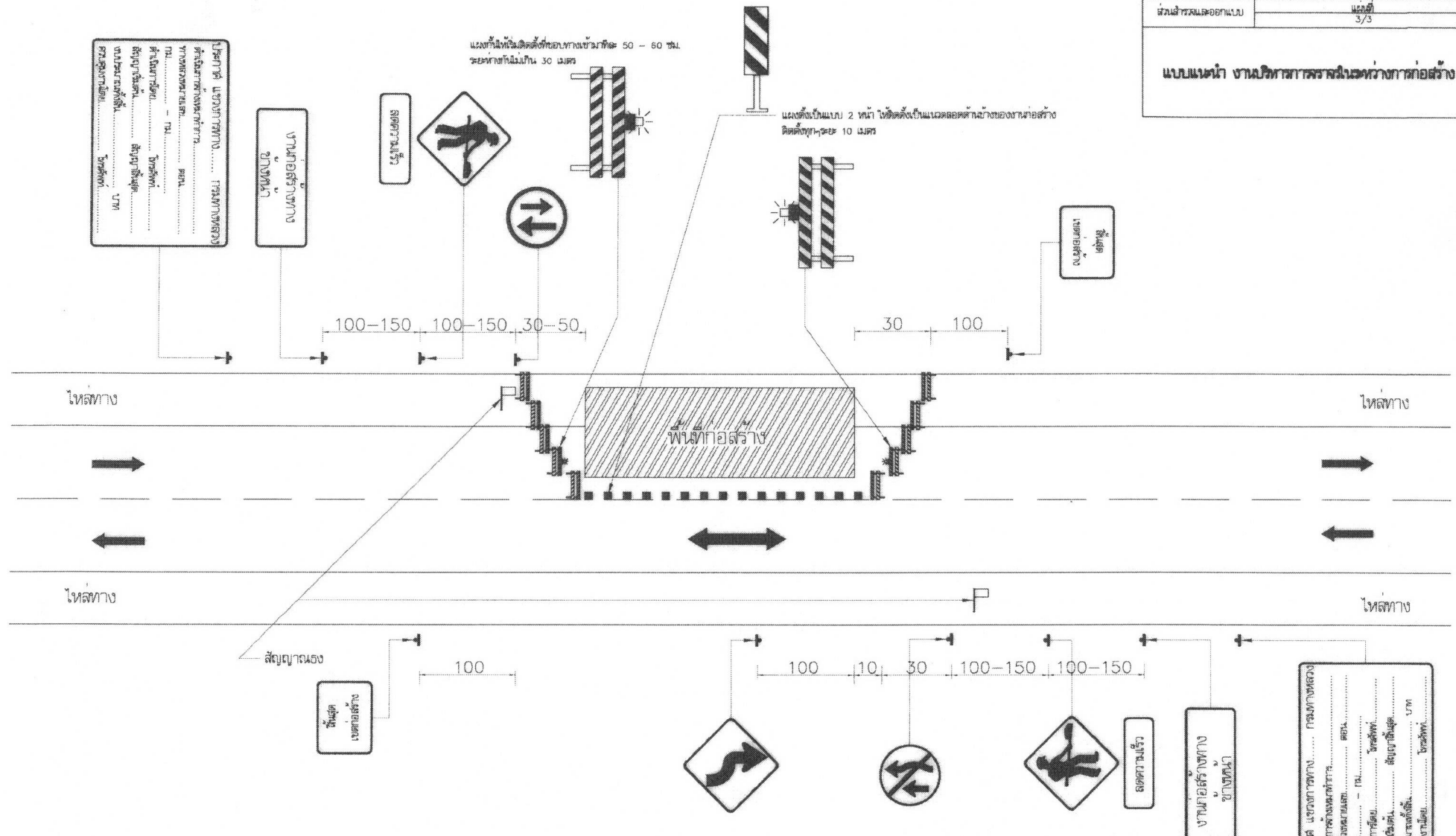
ประเภทงาน	มาตรฐานและข้อกำหนด
พื้นทาง BASE	อ้างอิง "มาตรฐานพื้นทางหินคลุก" มาตรฐาน ที่ พท.-ม. 201/2544
การผสมเวียนวัสดุที่ใช้ทางเดิม มาใช้ใหม่	อ้างอิง "มาตรฐานการผสมเวียนวัสดุที่ใช้ทางเดิมมาใช้ใหม่ (PAVEMENT RECYCLING)" มาตรฐานที่ พท.-ม. 213/2543
การลาดแอสฟัลต์ PRIME COAT	อ้างอิง "มาตรฐานการลาดแอสฟัลต์ PRIME COAT" มาตรฐาน ที่ พท.-ม. 402/2557
การลาดแอสฟัลต์ TACK COAT	อ้างอิง "มาตรฐานการลาดแอสฟัลต์ TACK COAT" มาตรฐาน ที่ พท.-ม. 403/2531
ผิวทางแอสฟัลต์คอนกรีต ASPHALT CONCRETE	อ้างอิง "มาตรฐานแอสฟัลต์คอนกรีต ASPHALT CONCRETE OR HOT-MIX ASPHALT" มาตรฐานที่ พท.-ม. 408/2532 อ้างอิง "มาตรฐานเอพิท้ายแอสฟัลต์คอนกรีต (MODIFIED ASPHALT CONCRETE)" มาตรฐานที่ พท.-ม. 409/2549 อ้างอิง "ข้อกำหนดแอสฟัลต์ซีเมนต์สำหรับทาง (SPECIFICATION FOR ASPHALT CEMENT)" มาตรฐานที่ พท.-ก. 401/2559
เครื่องหมายจราจรบนผิวทาง	อ้างอิง "คู่มือและมาตรฐานเครื่องหมายจราจรบนผิวทาง และ เครื่องหมายนำทาง" เล่ม 2 ฉบับปี พ.ศ. 2554 กรมทางหลวง
บริหารการจราจรในระหว่างก่อสร้าง	อ้างอิง "คู่มือเครื่องหมายควบคุมการจราจรในทางก่อสร้าง งานบูรณะ และ งานบำรุงรักษาทางหลวงแผ่นดิน" เล่ม 3 ฉบับปี พ.ศ.2561 กรมทางหลวง
การก่อสร้างทางหลวง	อ้างอิง "รายการละเอียดและข้อกำหนดการก่อสร้างทางหลวง" เล่มที่ 1 และเล่มที่ 2

กรมทางหลวง

เขียน นิติพล	ตัด นิติพล	ท.ก.น
ออกแบบ สุวิทย์, อภิรักษ์	ตรวจ	ท.บ.ทล.2
เห็นชอบ	รศ.ทล.2.2	1/8/65
อนุมัติ	รศ.ทล.2	1/8/65

สำนักงานทางหลวงที่ 2 (แพร่)

ส่วนบริหารและออกแบบ	แผ่นที่ 3/3
แบบแนะนำ งานบริการการจราจรในเขตทางก่อสร้าง	



หมายเหตุ

- แบบแนะนำเป็นมาตรฐานต่ำสุดสำหรับงานก่อสร้าง บำรุงและบำรุงรักษาทางหลวง บางแห่งอาจเป็นบริเวณที่มีอันตรายมากหรือมีความยุ่งยากกลับสลับเป็นพิเศษ ให้เพิ่มการป้องกันโดยใช้เครื่องหมายให้มากขึ้นหรือเพิ่มขนาดให้ใหญ่ขึ้นตามความเหมาะสม
- การติดตั้งป้าย ให้ทำตามแบบเลขที่ DWG.NO. RS - 301, RS - 302, RS - 303, RS - 304, RS - 305 หรือคู่มือเครื่องหมายควบคุม การจราจรในงานก่อสร้างงานบูรณะ และงานบำรุงรักษาทางหลวงแผ่นดิน เล่มที่ 3 ฉบับปี พ.ศ. 2561

NOT TO SCALE

ประกาศิต	นางสาวกมลทิพย์
ตำแหน่ง	วิศวกรจราจร
ตำแหน่ง	ช่างเทคนิค
ตำแหน่ง	ช่างเทคนิค
ตำแหน่ง	ช่างเทคนิค
ตำแหน่ง	ช่างเทคนิค
ตำแหน่ง	ช่างเทคนิค
ตำแหน่ง	ช่างเทคนิค
ตำแหน่ง	ช่างเทคนิค
ตำแหน่ง	ช่างเทคนิค

กรมทางหลวง			
เขียน นิตพล	คัด นิตพล	ทำน	2
ออกแบบ จิรพร อภิรักษ์	ตรวจ	ท.ท.	7/8/65
เห็นชอบ	5/8/65	1/8/65	
อนุญาต	5/8/65	1/8/65	

ตารางแสดงวงเงินงบประมาณที่ได้รับจัดสรรและราคากลางในงานจ้างก่อสร้าง

1. ชื่อโครงการ

ประกวดราคาจ้างก่อสร้างจ้างเหมาทำการงานเสริมผิวแอสฟัลต์ ทางหลวงหมายเลข 1162 ตอนควบคุม 0100 ตอน ไผ่งาม -
น้ำมวบ ระหว่าง กม.11+025 - กม.14+450 ปริมาณงาน 1 แห่ง ด้วยวิธีประกวดราคาอิเล็กทรอนิกส์ (e-bidding) /
จ้างเหมาทำการงานเสริมผิวแอสฟัลต์ ทางหลวงหมายเลข 1162 ตอนควบคุม 0100 ตอน ไผ่งาม - น้ำมวบ ระหว่าง
กม.11+025 - กม.14+450

2. หน่วยงานเจ้าของโครงการ แขวงทางหลวงชนบทที่ 1 / กรมทางหลวง

3. วงเงินงบประมาณที่ได้รับจัดสรร 15,000,000.00 บาท

4. ลักษณะงาน

โดยสังเขป จ้างเหมาทำการงานเสริมผิวแอสฟัลต์

5. ราคากลางคำนวณ ณ วันที่ เป็นเงิน 14,899,164.54 บาท

6. บัญชีประมาณการราคากลาง

6.1 แบบสรุปราคากลางงานทางสะพานและท่อเหลี่ยม

7. รายชื่อคณะกรรมการกำหนดราคากลาง

7.1 กิตกาน อินัยญะ ประธานกรรมการกำหนดราคากลาง นายช่างโยธาอาวุโส

7.2 ภูวดล คำแช กรรมการกำหนดราคากลาง วิศวกรโยธาชำนาญการ

7.3 ปฏิภาณ ผ่องศรี กรรมการกำหนดราคากลาง นายช่างโยธาปฏิบัติงาน

แบบฟอร์มรายงานหรือสรุปราคากลางงานก่อสร้างทาง สะพาน และท่อเหลี่ยม

ชื่อโครงการ/งานก่อสร้าง

ประกวดราคาจ้างก่อสร้างจ้างเหมาทำการงานเสริมผิวแอสฟัลต์ ทางหลวงหมายเลข 1162 ตอนควบคุม 0100 ตอน ฝั่งาม - น้ำมวบ ระหว่าง กม.11+025 - กม.14+450 ปริมาณงาน 1 แห่ง
ด้วยวิธีประกวดราคาอิเล็กทรอนิกส์ (e-bidding)

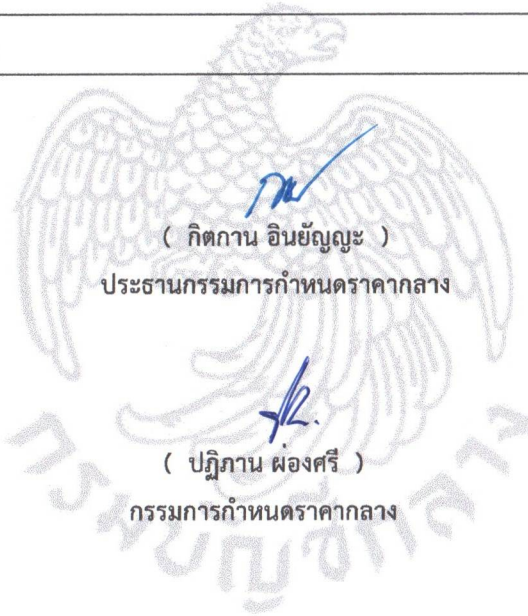
หน่วยงานเจ้าของโครงการ/งานก่อสร้าง

แขวงทางหลวงน่านที่ 1/กรมทางหลวง



(ภูวตล คำแฮ)

กรรมการกำหนดราคากลาง



(กิตกาน อินยัญญะ)

ประธานกรรมการกำหนดราคากลาง

(ปฏิภาณ ผ่องศรี)

กรรมการกำหนดราคากลาง

ผอ.จก. น่านที่ 1

- อหัมดี
- ดำเนินการตามระเบียบต่อไป



(นายสิทธิชัย วนานูเวชพงศ์)

ผส.ทล.2

๓๐ ก.ย. ๒๕๖๕

ปฏิภาณ ผ่องศรี

22 กันยายน 2565

แบบฟอร์มรายงานหรือสรุปราคากลางงานก่อสร้างทาง สะพาน และท่อเหลี่ยม

ชื่อโครงการ/งานก่อสร้าง

ประกวดราคาจ้างก่อสร้างจ้างเหมาทำการงานเสริมผิวแอสฟัลต์ ทางหลวงหมายเลข 1162 ตอนควบคุม 0100 ตอน ฝั่งงาม - น้ำมวบ ระหว่าง กม.11+025 - กม.14+450 ปริมาณงาน 1 แห่ง

ด้วยวิธีประกวดราคาอิเล็กทรอนิกส์ (e-bidding)

หน่วยงานเจ้าของโครงการ/งานก่อสร้าง

แขวงทางหลวงชนบท 1/กรมทางหลวง

ลำดับที่ ตามสัญญา	รายการงานก่อสร้าง	หน่วย	จำนวน	ราคาต่อหน่วย	ราคาทุน	FN	ราคาต่อหน่วย X FN	ราคากลาง
1	1. งานดิน (EARTHWORK) 1.1 งานตัดคันทาง (ROADWAY EXCAVATION) 1.1.1 งานขุดบริเวณดินอ่อน (เฉพาะงานขุด) (SOFT MATERIAL EXCAVATION (EXCAVATION ONLY)	ลบ.ม.	90.000	833.65	75,028.50	1.2978	1,081.91	97,371.98
2	2. งานผิวทาง (SURFACE COURSES) 2.1 งานไพรม์โค้ต และแทคโค้ต (PRIME COAT & TACK COAT) 2.1.1 งานลาดแอสฟัลต์ไพรม์โค้ต (PRIME COAT) (พื้นที่ทางหินคลุก)	ตร.ม.	450.000	35.15	15,817.50	1.2978	45.61	20,527.95
3	2.1.2 งานลาดแอสฟัลต์แทคโค้ต (TACK COAT) 2.2 งานแอสฟัลต์คอนกรีต (ASPHALT CONCRETE)	ตร.ม.	33,334.000	14.41	480,342.94	1.2978	18.70	623,389.06

ปฏิภาน ผ่องศรี

22 กันยายน 2565 10:40:59

แบบฟอร์มรายงานหรือสรุปราคากลางงานก่อสร้างทาง สะพาน และท่อเหลี่ยม

ชื่อโครงการ/งานก่อสร้าง ประกวดราคาจ้างก่อสร้างจ้างเหมาทำการงานเสริมผิวแอสฟัลต์ ทางหลวงหมายเลข 1162 ตอนควนคูม 0100 ตอน ฝั่งาม - น้ำมวบ ระหว่าง กม.11+025 - กม.14+450 ปริมาณงาน 1 แห่ง
 ด้วยวิธีประกวดราคาอิเล็กทรอนิกส์ (e-bidding)
 หน่วยงานเจ้าของโครงการ/งานก่อสร้าง แขวงทางหลวงชนบท 1/กรมทางหลวง

ลำดับที่ ตามสัญญา	รายการงานก่อสร้าง	หน่วย	จำนวน	ราคาต่อหน่วย	ราคาทุน	FN	ราคาต่อหน่วย X FN	ราคากลาง
4	2.2.1 งานปรับระดับด้วยแอสฟัลคอนกรีต (ASPHALT CONCRETE LEVELLING COURSE)(กรณีโพรมิโค้ต)	ตัน	35.000	2,545.51	89,092.85	1.2978	3,303.56	115,624.70
5	2.2.2 งานชั้นผิวทางแอสฟัลต์คอนกรีต หนา.....ซม. (ASPHALT CONCRETE WEARING COURSE)	ตร.ม.	33,784.000	301.47	10,184,862.48	1.2978	391.24	13,217,914.52
6	3. THERMOPLASTIC PAINT ระดับ 1(YELLOW & WHITE) 4. งานจัดการเครื่องหมายจราจรระหว่างการก่อสร้าง (TRAFFIC MANAGEMENT DURING CONSTRUCTION)	ตร.ม.	2,055.000	305.00	626,775.00	1.2978	395.82	813,428.59
7	4.1 งานอุปกรณ์ ป้ายต่างๆ	ชุด	1.000	8,404.80	8,404.80	1.2978	10,907.74	10,907.74
รวมราคากลาง								14,899,164.54

แบบฟอร์มรายงานหรือสรุปราคากลางงานก่อสร้างทาง สะพาน และท่อเหลี่ยม

ชื่อโครงการ/งานก่อสร้าง ประกวดราคาจ้างก่อสร้างจ้างเหมาทำการงานเสริมผิวแอสฟัลต์ ทางหลวงหมายเลข 1162 ตอนควบคุม 0100 ตอน ฝั่งงาม - น้ำมวบ ระหว่าง กม.11+025 - กม.14+450 ปริมาณงาน 1 แห่ง

ด้วยวิธีประกวดราคาอิเล็กทรอนิกส์ (e-bidding)

หน่วยงานเจ้าของโครงการ/งานก่อสร้าง แขวงทางหลวงชนบท 1/กรมทางหลวง



โครงการ : ประกวราคาจ้างก่อสร้างจ้างเหมาทำกรงานเสริมผิวแอสฟัลต์ ทางหลวงหมายเลข 1162 ตอนควบคุม 0100 ตอน ฝั่งาม - น้ํามว ระหว่าง กม.11+025 - กม.14+450 ปริมาณงาน 1 แห่ง

**แบบสรุปข้อมูลวัสดุและค่าดำเนินการ
งานก่อสร้างทาง สะพาน และท่อเหลี่ยม**

โครงการ/งานก่อสร้าง	ประกวราคาจ้างก่อสร้างจ้างเหมาทำกรงานเสริมผิวแอสฟัลต์ ทางหลวงหมายเลข 1162 ตอนควบคุม 0100 ตอน ฝั่งาม - น้ํามว ระหว่าง กม.11+025 - กม.14+450 ปริมาณงาน 1 แห่ง					
	ด้วยวิธีประกวราคาอิเล็กทรอนิกส์ (e-bidding) / จ้างเหมาทำกรงานเสริมผิวแอสฟัลต์ ทางหลวงหมายเลข 1162 ตอนควบคุม 0100 ตอน ฝั่งาม - น้ํามว ระหว่าง กม.11+025 - กม.14+450					
สาย	1083					
ตอน	เด่นชาติ - นาน้อย					
อยู่ในท้องที่จังหวัด	น่าน	เขตฝนตก	ปกติ	ราคาน้ำมันโซลา	35.63	บาท/ลิตร
อัตราดอกเบี้ยเงินกู้ (MLR)	5.00%		เงินล่วงหน้าจ่าย		15.00%	
เงินประกันผลงานหัก	0.00%		ภาษีมูลค่าเพิ่ม		7.00%	

ที่	รายการ	หน่วย	ค่าวัสดุ (บาท)	ระยะขนส่ง (กม.)	ค่าขนส่ง (บาท)	ค่าขนส่ง (บาท)	ค่าตัด/ ตัดเหล็ก (บาท)	รวม (บาท)	วันที่ที่กระทรวง พาณิชย์ประกาศ ล่าสุด	แหล่งที่มา
1	ยางมะตอยชนิดเออีแข็งตัวช้าเกรดCSS-1บรรจุBULK	ตัน	26,093.33	660.00	1,114.87	25.00	0.00	27,233.20	ส.ค. 2565	
2	ยางมะตอยชนิดเออีแข็งตัวเร็วเกรดCRS-2บรรจุBULK	ตัน	25,926.67	660.00	1,114.87	25.00	0.00	27,066.54	ส.ค. 2565	
3	หินผสมแอสฟัลต์คอนกรีต4:3:2:1	ลบ.ม.	410.00	19.00	72.94	0.00	0.00	482.94	ก.ย. 2565	บันทึกสืบ
4	หินคลุก	ลบ.ม.	370.00	19.00	72.94	0.00	0.00	442.94	ก.ย. 2565	บันทึกสืบ
5	ยางมะตอยยางมะตอยชนิดACเกรดAC-40/50บรรจุBULK	ตัน	33,200.00	660.00	1,114.87	35.00	0.00	34,349.87	ส.ค. 2565	

ปฏิภาน ผ่องศรี

21 กันยายน 2565 15:25:01

โครงการ : ประมวลราคาจ้างก่อสร้างจ้างเหมาทำการงานเสริมผิวแอสฟัลต์ ทางหลวงหมายเลข 1162 ตอนควบคุม 0100 ตอน ฝั่งาม - น้ำมวบ
ระหว่าง กม.11+025 - กม.14+450 ปริมาณงาน 1 แห่ง ด้วยวิธีประกวดราคาอิเล็กทรอนิกส์ (e-bidding) / จ้างเหมาทำการงานเสริมผิวแอสฟัลต์
ทางหลวงหมายเลข 1162 ตอนควบคุม 0100 ตอน ฝั่งาม - น้ำมวบ ระหว่าง กม.11+025 - กม.14+450

รายละเอียดการคำนวณค่างานต้นทุนต่อหน่วย

1 งานดิน (EARTHWORK)

1.1 งานตัดคันทาง (ROADWAY EXCAVATION)

1.1.1 [2.2(5)]งานขุดบริเวณดินอ่อน (เฉพาะงานขุด) (SOFT MATERIAL EXCAVATION (EXCAVATION ONLY))

ค่าดำเนินการ+ค่าเสื่อมราคา (ตัก) - ตัก	=	8.690 บาท/ลบ.ม.
ค่าขนทิ้ง 1.000 กม.	=	11.650 บาท/ลบ.ม. หลวม
รวม	=	20.340 บาท/ลบ.ม. หลวม
ส่วนขยายตัว 20.340×1.25	=	25.425 บาท/ลบ.ม. แน่น
ค่าดำเนินการ+ค่าเสื่อมราคา (ขุดตัด) ดิน - ขุดตัด	=	22.410 บาท/ลบ.ม.
ค่างานต้นทุน	=	47.835 บาท/ลบ.ม. แน่น
เนื่องจากเป็นการขุดในพื้นที่จำกัดเฉพาะแห่งในคันทางเดิม ซึ่งอ่อนกว่าปกติ ค่าใช้จ่ายเพิ่มขึ้นให้ 10%		
ค่างานต้นทุนขุดรื้อ (47.835×1.10)	=	52.618 บาท/ลบ.ม. แน่น
ค่าวัสดุ(หินคลุก) จากปากโม้ (รวมค่าตัก)	=	370.000 บาท/ลบ.ม. หลวม
ค่าขนส่ง 19.000 กม.	=	72.940 บาท/ลบ.ม. หลวม
รวม	=	442.940 บาท/ลบ.ม. หลวม
ส่วนยุบตัว 442.940×1.50	=	664.410 บาท/ลบ.ม. แน่น
ค่าดำเนินการ+ค่าเสื่อมราคา (BLEND) = ผสม (Blend)	=	25.420 บาท/ลบ.ม. แน่น
ค่าดำเนินการ+ค่าเสื่อมราคา (บดทับ) = บดทับ	=	91.210 บาท/ลบ.ม. แน่น
ค่าใช้จ่ายรวม	=	781.040 บาท/ลบ.ม. แน่น
ค่างานต้นทุนรวม $52.618 + 781.040$	=	833.658 บาท/ลบ.ม.
ค่างานต้นทุนที่กำหนด	=	833.65 บาท/ลบ.ม.

โครงการ : ประกวดราคาจ้างก่อสร้างจ้างเหมาทำการงานเสริมผิวแอสฟัลต์ ทางหลวงหมายเลข 1162 ตอนควบคุม 0100 ตอน ฝั่งาม - น้ำมวบ
ระหว่าง กม.11+025 - กม.14+450 ปริมาณงาน 1 แห่ง ด้วยวิธีประกวดราคาอิเล็กทรอนิกส์ (e-bidding) / จ้างเหมาทำการงานเสริมผิวแอสฟัลต์
ทางหลวงหมายเลข 1162 ตอนควบคุม 0100 ตอน ฝั่งาม - น้ำมวบ ระหว่าง กม.11+025 - กม.14+450

รายละเอียดการคำนวณค่างานต้นทุนต่อหน่วย

2 งานผิวทาง (SURFACE COURSES)

2.1 งานไพรม์โค้ต และแทคโค้ต (PRIME COAT & TACK COAT)

2.1.1 [4.1(1)]งานลาดแอสฟัลต์ไพรม์โค้ต (PRIME COAT) (พื้นที่ทางหินคลุก)

ค่างาน CSS-1 (จากตารางที่ 1) 1.0 X (27,233.200 บาท/ตัน) / 1,000 = 27.233 บาท/ตร.ม.

ค่าดำเนินการ + ค่าเสื่อมราคา (งานลาดยางไพรม์โค้ต) = 7.920 บาท/ตร.ม.

ค่าใช้จ่ายรวม = 27.233 + 7.920 = 35.153 บาท/ตร.ม.

ค่างานต้นทุน = 35.15 บาท/ตร.ม.



โครงการ : ประกวดราคาจ้างก่อสร้างจ้างเหมาทำการงานเสริมผิวแอสฟัลต์ ทางหลวงหมายเลข 1162 ตอนควบคุม 0100 ตอน ฝั่งงาม - น้ำมวบ
ระหว่าง กม.11+025 - กม.14+450 ปริมาณงาน 1 แห่ง ด้วยวิธีประกวดราคาอิเล็กทรอนิกส์ (e-bidding) / จ้างเหมาทำการงานเสริมผิวแอสฟัลต์
ทางหลวงหมายเลข 1162 ตอนควบคุม 0100 ตอน ฝั่งงาม - น้ำมวบ ระหว่าง กม.11+025 - กม.14+450

รายละเอียดการคำนวณค่างานต้นทุนต่อหน่วย

2 งานผิวทาง (SURFACE COURSES)

2.1 งานไพรม์โค้ต และแทคโค้ต (PRIME COAT & TACK COAT)

2.1.2 [4.1(2)]งานลาดแอสฟัลต์แทคโค้ต (TACK COAT)

ค่ายาง CRS-2 0.25 ลิตร @ (27,066.540 บาท/ตัน) /1,000	=	6.766 บาท/ตร.ม.
ค่าดำเนินการ + ค่าเสื่อมราคา (งานลาดยางแทคโค้ต)	=	7.650 บาท/ตร.ม.
ค่าใช้จ่ายรวม = 6.766 + 7.650	=	14.416 บาท/ตร.ม.
ค่างานต้นทุน	=	14.41 บาท/ตร.ม.



โครงการ : ประมวลราคาจ้างก่อสร้างจ้างเหมาทำการงานเสริมผิวแอสฟัลต์ ทางหลวงหมายเลข 1162 ตอนควบคุม 0100 ตอน ฝั่งงาม - น้ำมวบ
ระหว่าง กม.11+025 - กม.14+450 ปริมาณงาน 1 แห่ง ด้วยวิธีประกวดราคาอิเล็กทรอนิกส์ (e-bidding) / จ้างเหมาทำการงานเสริมผิวแอสฟัลต์
ทางหลวงหมายเลข 1162 ตอนควบคุม 0100 ตอน ฝั่งงาม - น้ำมวบ ระหว่าง กม.11+025 - กม.14+450

รายละเอียดการคำนวณค่างานต้นทุนต่อหน่วย

2 งานผิวทาง (SURFACE COURSES)

2.2 งานแอสฟัลต์คอนกรีต (ASPHALT CONCRETE)

2.2.1 [4.4(1)]งานปรับระดับด้วยแอสฟัลต์คอนกรีต (ASPHALT CONCRETE LEVELLING COURSE)(กรณีไพร่มโคต)

ความหนา 3.000 ซม.

ปริมาณงาน ASPHALT CONCRETE ทั้งโครงการ	=	0.000 ตัน
ค่าขนส่งอุปกรณ์ 80 ตัน 0.000 กม. (ไม่เกิน 300 กม.) 0.000 บาท/ตัน	=	0.000 บาท/ตัน
ค่าติดตั้งเครื่องผสม : 250,000 / 0.000	=	0.000 บาท/ตัน
(กรณีที่ปริมาณงาน ASPHALT CONCRETE ทั้งโครงการ น้อยกว่า 10,000 ตัน ให้ใช้ปริมาณ ASPHALT CONCRETE	=	10,000 ตันในการคำนวณค่าติดตั้งเครื่องผสม)
ค่ายาง AC (จากตารางที่ 2) 4.767 % = 0.047 ตัน @ 34,349.870 บาท/ตัน	=	1,614.443 บาท/ตัน
ค่าหินผสมแอสฟัลต์ 0.74 ลบ.ม. @ 482.940 บาท/ลบ.ม.	=	357.375 บาท/ตัน
ค่าดำเนินการ + ค่าเสื่อม (ค่าผสมวัสดุแอสฟัลต์ติกคอนกรีต)	=	437.130 บาท/ตัน
ค่าขนส่ง 0.000 กม. (ปกติใช้ L/4)	=	0.000 บาท/ตัน
ค่าดำเนินการ + ค่าเสื่อม (งานปูลาดและบดทับ ผิว AC หนา 5 ซม.บนผิวแตกโคต บาท/ตร.ม. × 0.800 (ตัวแปร) × 13.890 ตร.ม./ตัน)	=	136.566 บาท/ตัน
ค่าใช้จ่ายรวม	=	2,545.514 บาท/ตัน
ค่างานต้นทุน	=	2,545.51 บาท/ตัน

โครงการ : ประมวลราคาจ้างก่อสร้างจ้างเหมาทำการงานเสริมผิวแอสฟัลต์ ทางหลวงหมายเลข 1162 ตอนควบคุม 0100 ตอน ฝั่งงาม - น้ำมวบ
ระหว่าง กม.11+025 - กม.14+450 ปริมาณงาน 1 แห่ง ด้วยวิธีประกวดราคาอิเล็กทรอนิกส์ (e-bidding) / จ้างเหมาทำการงานเสริมผิวแอสฟัลต์
ทางหลวงหมายเลข 1162 ตอนควบคุม 0100 ตอน ฝั่งงาม - น้ำมวบ ระหว่าง กม.11+025 - กม.14+450

รายละเอียดการคำนวณค่างานต้นทุนต่อหน่วย

2 งานผิวทาง (SURFACE COURSES)

2.2 งานแอสฟัลต์คอนกรีต (ASPHALT CONCRETE)

2.2.2 [4.4(4)] งานชั้นผิวทางแอสฟัลต์คอนกรีต หนา 5.000 ซม. (ASPHALT CONCRETE WEARING COURSE)

ความหนา 5.000 ซม.

ปริมาณงาน ASPHALT CONCRETE ทั้งโครงการ	=	0.000 ตัน
ค่าขนส่งอุปกรณ์ 80 ตัน 0.000 กม. (ไม่เกิน 300 กม.) 0.000 บาท/ตัน	=	0.000 บาท/ตัน
ค่าติดตั้งเครื่องผสม : 250,000 / 0.000	=	0.000 บาท/ตัน
(กรณีที่ปริมาณงาน ASPHALT CONCRETE ทั้งโครงการ น้อยกว่า 10,000 ตัน ให้ใช้ปริมาณ ASPHALT CONCRETE 10,000 ตัน ในการคำนวณค่าติดตั้งเครื่องผสม)	=	10,000
ค่ายาง AC (จากตารางที่ 2) 4.767 % = 0.047 ตัน @ 34,349.870 บาท/ตัน	=	1,614.443 บาท/ตัน
ค่าหินผสมแอสฟัลต์ 0.74 ลบ.ม. @ 482.940 บาท/ลบ.ม.	=	357.375 บาท/ตัน
ค่าดำเนินการ + ค่าเสื่อม (ค่าผสมวัสดุแอสฟัลต์ติกคอนกรีต)	=	437.130 บาท/ตัน
ค่าขนส่ง 0.000 กม. (ปกติใช้ L/4)	=	0.000 บาท/ตัน
ค่าดำเนินการ + ค่าเสื่อม (งานปูลาดและบดทับ ผิว AC หนา 5 ซม.บนผิวแตกโค้ด บาท/ตร.ม. x 1.000 (ตัวแปร) x 8.330 ตร.ม./ตัน)	=	102.375 บาท/ตัน
ค่าใช้จ่ายรวม	=	2,511.323 บาท/ตัน
ค่างานต้นทุน = 2,511.323 / 8.330	=	301.479 บาท/ตร.ม.
ค่างานต้นทุนที่กำหนด	=	301.47 บาท/ตร.ม.

โครงการ : ประกวดราคาจ้างก่อสร้างจ้างเหมาทำการงานเสริมผิวแอสฟัลต์ ทางหลวงหมายเลข 1162 ตอนควบคุม 0100 ตอน ไผ่งาม - น้ำมวบ
ระหว่าง กม.11+025 - กม.14+450 ปริมาณงาน 1 แห่ง ด้วยวิธีประกวดราคาอิเล็กทรอนิกส์ (e-bidding) / จ้างเหมาทำการงานเสริมผิวแอสฟัลต์
ทางหลวงหมายเลข 1162 ตอนควบคุม 0100 ตอน ไผ่งาม - น้ำมวบ ระหว่าง กม.11+025 - กม.14+450

รายละเอียดการคำนวณค่างานต้นทุนต่อหน่วย

3 THERMOPLASTIC PAINT ระดับ 1(YELLOW & WHITE)

ค่าสี 6.000 กก./ตร.ม. @ 42.000 (บาท/กก.)	=	252.000 บาท/ตร.ม.
ค่าลูกแก้ว 0.400 กก./ตร.ม. @ 60.000 (บาท/กก.)	=	24.000 บาท/ตร.ม.
ค่า PRIMER 1.00 ตร.ม. @ 24.000 (บาท/ตร.ม.)	=	24.000 บาท/ตร.ม.
ค่าดำเนินการ (ค่าแรงและค่าเสื่อมราคาเครื่องมือฯ) @ 13.000 บาท/ตร.ม.	=	13.000 บาท/ตร.ม.
ค่าทดสอบความหนา, Factorการสะท้อนแสง, การสะท้อนแสง @ 0.000 บาท/ตร.ม.	=	0.000 บาท/ตร.ม.
ค่างานต้นทุน	=	313.000 บาท/ตร.ม.
ค่างานต้นทุนที่กำหนด	=	305.00 บาท/ตร.ม.

โครงการ : ประมวลราคาจ้างก่อสร้างจ้างเหมาทำการงานเสริมผิวแอสฟัลต์ ทางหลวงหมายเลข 1162 ตอนควบคุม 0100 ตอน ฝั่งงาม - น้ำมวบ
ระหว่าง กม.11+025 - กม.14+450 ปริมาณงาน 1 แห่ง ด้วยวิธีประกวดราคาอิเล็กทรอนิกส์ (e-bidding) / จ้างเหมาทำการงานเสริมผิวแอสฟัลต์
ทางหลวงหมายเลข 1162 ตอนควบคุม 0100 ตอน ฝั่งงาม - น้ำมวบ ระหว่าง กม.11+025 - กม.14+450

รายละเอียดการคำนวณค่างานต้นทุนต่อหน่วย

4 งานจัดการเครื่องหมายจราจรระหว่างการก่อสร้าง (TRAFFIC MANAGEMENT DURING CONSTRUCTION)

4.1 [7.1]งานอุปกรณ์ ป้ายต่างๆ

ป้ายเตือน ตก.2 ขนาด 0.90x0.90 ม. พื้นที่ = 0.810 ตร.ม. x จำนวน = = 4,686.660 บาท	
2.000 แผ่น x ราคา = 2,893.000 บาท/ตร.ม.	
ป้ายเตือน ตก.3 ขนาด 0.90x0.90 ม. พื้นที่ = 0.810 ตร.ม. x จำนวน = = 4,686.660 บาท	
2.000 แผ่น x ราคา = 2,893.000 บาท/ตร.ม.	
ป้ายเตือน ตก.7 ขนาด 0.90x0.90 ม. พื้นที่ = 0.810 ตร.ม. x จำนวน = = 2,343.330 บาท	
1.000 แผ่น x ราคา = 2,893.000 บาท/ตร.ม.	
ป้ายเตือน ตค.4 ขนาด 0.90x2.40 ม. พื้นที่ = 2.160 ตร.ม. x จำนวน = = 12,497.760 บาท	
2.000 แผ่น x ราคา = 2,893.000 บาท/ตร.ม.	
ป้ายเตือน ตค.7 ขนาด 0.60x1.80 ม. พื้นที่ = 1.080 ตร.ม. x จำนวน = = 6,248.880 บาท	
2.000 แผ่น x ราคา = 2,893.000 บาท/ตร.ม.	
ป้ายเตือน ตค.10 ขนาด 0.75x0.90 ม. พื้นที่ = 0.675 ตร.ม. x จำนวน = = 3,905.550 บาท	
= 2.000 แผ่น x ราคา = 2,893.000 บาท/ตร.ม.	
ป้ายเตือน ตค.23 ขนาด 0.80x0.90 ม. พื้นที่ = 0.960 ตร.ม. x จำนวน = = 2,777.280 บาท	
= 1.000 แผ่น x ราคา = 2,893.000 บาท/ตร.ม.	
ป้ายเตือน ตค.26 ขนาด 0.90x1.80 ม. พื้นที่ = 1.620 ตร.ม. x จำนวน = = 9,373.320 บาท	
= 2.000 แผ่น x ราคา = 2,893.000 บาท/ตร.ม.	
ป้ายเตือน บ.3 ขนาด Ø1.20 ม. พื้นที่ = 1.130 ตร.ม. x จำนวน = = 6,538.180 บาท	
2.000 แผ่น x ราคา = 2,893.000 บาท/ตร.ม.	
เสาป้ายเหล็กขนาด 3"x3"x2มม. (รวมทาสี) จำนวน = 60.000 เมตร x = 7,620.000 บาท	
ราคา = 127.000 บาท/ม.	
แผงกั้นสะท้อนแสงชนิด 2 ชั้น จำนวน = 22.000 ชุด x ราคา = = 24,530.000 บาท	
1,115.000 บาท/ชุด	
ไฟกระพิบ จำนวน = 2.000 ชุด x ราคา = 1,538.000 บาท/ชุด = = 3,076.000 บาท	
แผงตั้งพร้อมเสาเหล็ก ขนาด 1"x1"x2มม. จำนวน = 50.000 ชุด x = 8,500.000 บาท	
ราคา = 170.000 บาท/ชุด	
สัญญาณธง จำนวน = 2.000 ชุด x ราคา = 75.000 บาท/ชุด = = 150.000 บาท	

โครงการ : ประมวลราคาจ้างก่อสร้างจ้างเหมาทำการงานเสริมผิวแอสฟัลต์ ทางหลวงหมายเลข 1162 ตอนควบคุม 0100 ตอน ฝั่งงาม - น้ำมวบ
ระหว่าง กม.11+025 - กม.14+450 ปริมาณงาน 1 แห่ง ด้วยวิธีประกวดราคาอิเล็กทรอนิกส์ (e-bidding) / จ้างเหมาทำการงานเสริมผิวแอสฟัลต์
ทางหลวงหมายเลข 1162 ตอนควบคุม 0100 ตอน ฝั่งงาม - น้ำมวบ ระหว่าง กม.11+025 - กม.14+450

รายละเอียดการคำนวณค่างานต้นทุนต่อหน่วย

4 งานจัดการเครื่องหมายจราจรระหว่างการก่อสร้าง (TRAFFIC MANAGEMENT DURING CONSTRUCTION)

4.1 [7.1]งานอุปกรณ์ ป้ายต่างๆ

แบตเตอรี่ 75 แอมป์ จำนวน = 2.000 ชุด x ราคา = 1,962.000	= 3,924.000 บาท
บาท/ชุด	
รวมทั้งสิ้น	= 100,857.620
หมายเหตุ	
ราคาประมาณการดังกล่าวใช้สำหรับติดตั้งในระยะเวลา 3 ปี	= (1/3) x ราคารวม
หากน้อยกว่าหรือมากกว่า 3 ปี จะคิดตามสัดส่วนของระยะเวลาการติดตั้ง	
เช่น 1 ปี ค่างาน	
ดังนั้น ระยะเวลาทำการ 90.000 วัน = 3.000 เดือน	= (0.250 / 3) x 100,857.620
ต้นทุนค่างานอุปกรณ์ป้าย เป็นเงิน	= 8,404.80 บาท / L.S.



ประกาศกรมทางหลวง โดย แขวงทางหลวงชนบทที่ ๑

เรื่อง ประกวดราคาจ้างก่อสร้างข้างเสาทำกรงงานเสริมผิวแอสฟัลต์ ทางหลวงหมายเลข ๑๑๖๒ ตอนควบคุม ๐๑๐๐ ตอน ไผ่งาม - น้ำมวบ ระหว่าง กม.๑๑+๐๒๕ - กม.๑๔+๔๕๐ ปริมาณงาน ๑ แห่ง ด้วยวิธีประกวดราคาอิเล็กทรอนิกส์ (e-bidding)

กรมทางหลวง โดย แขวงทางหลวงชนบทที่ ๑ มีความประสงค์จะ ประกวดราคาจ้างก่อสร้างข้างเสาทำกรงงานเสริมผิวแอสฟัลต์ ทางหลวงหมายเลข ๑๑๖๒ ตอนควบคุม ๐๑๐๐ ตอน ไผ่งาม - น้ำมวบ ระหว่าง กม.๑๑+๐๒๕ - กม.๑๔+๔๕๐ ปริมาณงาน ๑ แห่ง ด้วยวิธีประกวดราคาอิเล็กทรอนิกส์ (e-bidding) ราคาของงานก่อสร้างในการประกวดราคาค้างครั้งนี้เป็นเงินทั้งสิ้น ๑๔,๘๙๙,๑๖๔.๕๔ บาท (สิบสี่ล้านแปดแสนเก้าหมื่นเก้าพันหนึ่งร้อยหกสิบสี่บาทห้าสิบลบาทห้าสตางค์)

ผู้ยื่นข้อเสนอจะต้องมีคุณสมบัติ ดังต่อไปนี้

๑. มีความสามารถตามกฎหมาย
๒. ไม่เป็นบุคคลล้มละลาย
๓. ไม่อยู่ระหว่างเลิกกิจการ
๔. ไม่เป็นบุคคลซึ่งอยู่ระหว่างถูกระงับการยื่นข้อเสนอหรือทำสัญญากับหน่วยงานของรัฐไว้ชั่วคราว

เนื่องจากเป็นผู้ที่ไม่ผ่านเกณฑ์การประเมินผลการปฏิบัติงานของผู้ประกอบการตามระเบียบที่รัฐมนตรีว่าการกระทรวงการคลังกำหนดตามที่ประกาศเผยแพร่ในระบบเครือข่ายสารสนเทศของกรมบัญชีกลาง

๕. ไม่เป็นบุคคลซึ่งถูกระงับชื่อไว้ในบัญชีรายชื่อผู้ทำงานและได้แจ้งเวียนชื่อให้เป็นผู้ทำงานของหน่วยงานของรัฐในระบบเครือข่ายสารสนเทศของกรมบัญชีกลาง ซึ่งรวมถึงนิติบุคคลที่ผู้ทำงานเป็นหุ้นส่วนผู้จัดการ กรรมการผู้จัดการ ผู้บริหาร ผู้มีอำนาจในการดำเนินงานในกิจการของนิติบุคคลนั้นด้วย

๖. มีคุณสมบัติและไม่มีลักษณะต้องห้ามตามที่คณะกรรมการนโยบายการจัดซื้อจัดจ้างและการบริหารพัสดุภาครัฐกำหนดในราชกิจจานุเบกษา

๗. เป็นนิติบุคคลผู้มีอาชีพรับจ้างงานที่ประกวดราคาอิเล็กทรอนิกส์ดังกล่าว

๘. ไม่เป็นผู้มีผลประโยชน์ร่วมกับกับผู้ยื่นข้อเสนอรายอื่นที่เข้ายื่นข้อเสนอให้แก่กรมทางหลวง โดย แขวงทางหลวงชนบทที่ ๑ ณ วันประกาศประกวดราคาอิเล็กทรอนิกส์ หรือไม่เป็นผู้กระทำการอันเป็นการขัดขวางการแข่งขันราคาอย่างเป็นธรรม ในการประกวดราคาอิเล็กทรอนิกส์ครั้งนี้

๙. ไม่เป็นผู้ได้รับเอกสิทธิ์หรือความคุ้มกัน ซึ่งอาจปฏิเสธไม่ยอมขึ้นศาลไทย เว้นแต่รัฐบาลของผู้ยื่นข้อเสนอได้มีคำสั่งให้สละเอกสิทธิ์และความคุ้มกันเช่นนั้น

๑๐. เป็นผู้ประกอบการที่ขึ้นทะเบียนงานก่อสร้างสาขางานก่อสร้างทาง ไม่น้อยกว่าชั้น ๒ ประเภทหลักเกณฑ์คุณสมบัติทั่วไป คุณสมบัติเฉพาะ และคุณสมบัติเฉพาะอื่นๆ ไว้กับกรมบัญชีกลาง หรือเป็นผู้ผ่านการคัดเลือกผู้มีคุณสมบัติเบื้องต้น ในการจ้างของกรมทางหลวง โดยเป็นผู้ได้รับการจดทะเบียนเป็นผู้รับเหมา งานบำรุงทางประเภทที่ ๔ งานเสริมผิวทางแบบ Hot Mixed Asphalt และไม่ขาดคุณสมบัติตามเงื่อนไขในการจดทะเบียนผู้รับเหมา

๑๑. ผู้ยื่นข้อเสนอต้องมีผลงานก่อสร้างประเภทเดียวกันกับงานที่ประกวดราคาจ้างก่อสร้างในวงเงินไม่น้อยกว่า บาท (.....) และเป็นผลงานที่เป็นคู่สัญญาโดยตรงกับหน่วยงานของรัฐ หรือหน่วยงานเอกชนที่ กรมทางหลวง เชื่อถือ

ผู้ยื่นข้อเสนอที่เสนอราคาในรูปแบบของ “กิจการร่วมค้า” ต้องมีคุณสมบัติ ดังนี้

(๑) กรณีที่กิจการร่วมค้าได้จดทะเบียนเป็นนิติบุคคลใหม่ กิจการร่วมค้าจะต้องมีคุณสมบัติครบถ้วนตามเงื่อนไขที่กำหนดไว้ในเอกสารประกวดราคา และการเสนอราคาให้เสนอราคาในนาม “กิจการร่วมค้า” ส่วน

คุณสมบัติด้านผลงานก่อสร้าง กิจกรรมร่วมค้าดังกล่าวสามารถนำผลงานก่อสร้างของผู้เข้าร่วมค้ามาใช้แสดงเป็นผลงาน
ก่อสร้างของกิจกรรมร่วมค้าที่เข้าประกวดราคาได้

(๒) กรณีที่กิจกรรมร่วมค้าไม่ได้จดทะเบียนเป็นนิติบุคคลใหม่ นิติบุคคลแต่ละนิติบุคคลที่เข้าร่วมค้า
ทุกรายจะต้องมีคุณสมบัติครบถ้วนตามเงื่อนไขที่กำหนดไว้ในเอกสารประกวดราคา เว้นแต่ในกรณีที่กิจกรรมร่วมค้าได้มี
ข้อตกลงระหว่างผู้เข้าร่วมค้าเป็นลายลักษณ์อักษรกำหนดให้ผู้เข้าร่วมค้ารายใดรายหนึ่งเป็นผู้รับผิดชอบหลักในการเข้า
เสนอราคากับหน่วยงานของรัฐ และแสดงหลักฐานดังกล่าวมาพร้อมการยื่นข้อเสนอประกวดราคาทางระบบจัดซื้อจัด
จ้างภาครัฐด้วยอิเล็กทรอนิกส์ กิจกรรมร่วมค้านั้นสามารถใช้ผลงานก่อสร้างของผู้เข้าร่วมค้าหลักรายเดียวเป็นผลงาน
ก่อสร้างของกิจกรรมร่วมค้าที่ยื่นเสนอราคาได้

ทั้งนี้ “กิจกรรมร่วมค้าที่จดทะเบียนเป็นนิติบุคคลใหม่” หมายความว่า กิจกรรมร่วมค้าที่จดทะเบียน
เป็นนิติบุคคลต่อกรม

๑๒. ผู้ยื่นข้อเสนอต้องลงทะเบียนในระบบจัดซื้อจัดจ้างภาครัฐด้วยอิเล็กทรอนิกส์ (Electronic
Government Procurement : e - GP) ของกรมบัญชีกลาง

๑๓. ผู้ยื่นข้อเสนอต้องมีโรงงานผสมแอสฟัลต์คอนกรีต หรือ โรงงานผสมแอสฟัลต์คอนกรีตแบบ
เคลื่อนที่ (Mobile Asphalt Concrete Plant) และต้องแนบสำเนาใบอนุญาตประกอบกิจการโรงงาน (แบบ ร.ง.๔)
จากกรมโรงงานอุตสาหกรรมของผู้ยื่นข้อเสนอ ทั้งนี้เอกสารดังกล่าวต้องไม่หมดอายุ ถูกยกเลิก ถูกสั่งพักใช้ หรือ
เพิกถอน

หรือ ผู้ยื่นข้อเสนอที่ขอใช้ผลิตภัณฑ์จากโรงงานผสมแอสฟัลต์คอนกรีตอื่น ต้องแสดงหลักฐานดังนี้

(ก) เอกสารยินยอมให้ใช้ผลิตภัณฑ์จากผู้ได้รับอนุญาตให้ประกอบกิจการโรงงานผสมแอสฟัลต์
คอนกรีต ตามแบบเอกสารแนบท้ายเอกสารประกวดราคาอิเล็กทรอนิกส์ ข้อ ๑.๒๐

(ข) สำเนาใบอนุญาตประกอบกิจการโรงงาน (แบบ ร.ง.๔) จากกรมโรงงานอุตสาหกรรมของผู้
ให้ความยินยอมให้ใช้ผลิตภัณฑ์จากโรงงานผสมแอสฟัลต์คอนกรีต ทั้งนี้เอกสารดังกล่าวต้องไม่หมดอายุ ถูกยกเลิก ถูก
สั่งพักใช้ หรือเพิกถอน

๑๔. ผู้ยื่นข้อเสนอต้องแสดงแผนที่ที่ตั้งโรงงานผสมแอสฟัลต์คอนกรีต และเส้นทางขนส่งจากโรงงาน
ผสมแอสฟัลต์คอนกรีตถึงกึ่งกลางของโครงการก่อสร้าง โดยระยะทางขนส่งจะต้องไม่เกิน ๑๐๐ กิโลเมตร ตามแบบ
เอกสารแนบท้ายเอกสารประกวดราคาอิเล็กทรอนิกส์ ข้อ ๑.๒๑

๑๕. หากผู้ยื่นข้อเสนอซึ่งเป็นผู้ประกอบการ SMEs เสนอราคาสูงกว่าราคาต่ำสุดของผู้ยื่นข้อเสนอ
รายอื่นที่ไม่เกินร้อยละ ๑๐ ให้หน่วยงานของรัฐจัดซื้อจัดจ้างจากผู้ประกอบการ SMEs ดังกล่าว โดยจัดเรียงลำดับผู้ยื่น
ข้อเสนอซึ่งเป็นผู้ประกอบการ SMEs ซึ่งเสนอราคาสูงกว่าราคาต่ำสุดของผู้ยื่นข้อเสนอรายอื่นไม่เกินร้อยละ ๑๐ ที่จะ
เรียกมาทำสัญญาไม่เกิน ๓ ราย

ผู้ยื่นข้อเสนอที่เป็นกิจกรรมร่วมค้าที่จะได้สิทธิตามวรรคหนึ่ง ผู้เข้าร่วมค้าทุกรายจะต้องเป็นผู้ประกอบ
การ SMEs

๑๖. หากผู้ยื่นข้อเสนอซึ่งมิใช่ผู้ประกอบการ SMEs แต่เป็นบุคคลธรรมดาที่ถือสัญชาติไทยหรือ
นิติบุคคลที่จัดตั้งขึ้นตามกฎหมายไทยเสนอราคาสูงกว่าราคาต่ำสุดของผู้ยื่นข้อเสนอซึ่งเป็นบุคคลธรรมดาที่มีถือ
สัญชาติไทยหรือนิติบุคคลที่จัดตั้งขึ้นตามกฎหมายของต่างประเทศไม่เกินร้อยละ ๓ ให้หน่วยงานของรัฐจัดซื้อหรือจัด
จ้างจาก ผู้ยื่นข้อเสนอซึ่งเป็นบุคคลธรรมดาที่ถือสัญชาติไทยหรือนิติบุคคลที่จัดตั้งขึ้นตามกฎหมายไทยดังกล่าว

ผู้ยื่นข้อเสนอที่เป็นกิจกรรมร่วมค้าที่จะได้สิทธิตามวรรคหนึ่ง ผู้เข้าร่วมค้าทุกรายจะต้องเป็นผู้ประกอบการ
ที่เป็นบุคคลธรรมดาที่ถือสัญชาติไทยหรือนิติบุคคลที่จัดตั้งขึ้นตามกฎหมายไทย

ผู้ยื่นข้อเสนอต้องยื่นข้อเสนอและเสนอราคาทางระบบจัดซื้อจัดจ้างภาครัฐด้วยอิเล็กทรอนิกส์ ในวันที่
..... ระหว่างเวลา น. ถึง

ผู้สนใจสามารถขอซื้อเอกสารประกวดราคาด้วยอิเล็กทรอนิกส์ ในราคาชุดละ ๑,๐๐๐.๐๐ บาท ผ่านทาง
ระบบจัดซื้อจัดจ้างภาครัฐด้วยอิเล็กทรอนิกส์และชำระเงินผ่านทางธนาคาร ตั้งแต่วันที่ ถึงวันที่

..... โดยดาวน์โหลดเอกสารผ่านทางระบบจัดซื้อจัดจ้างภาครัฐด้วยอิเล็กทรอนิกส์ ได้ภายหลังจากชำระเงิน เป็นที่เรียบร้อยแล้วจนถึงก่อนวันเสนอราคา

ผู้สนใจสามารถดูรายละเอียดได้ที่เว็บไซต์ <https://www.DOH.GO.TH> หรือ www.gprocurement.go.th หรือสอบถามทางโทรศัพท์หมายเลข ๐-๕๔๗๗๔-๕๐๒ ในวันและเวลาราชการ

ผู้สนใจต้องการทราบรายละเอียดเพิ่มเติมเกี่ยวกับรายละเอียดและขอบเขตของงาน โปรดสอบถามมายัง กรมทางหลวง โดย แขวงทางหลวงน่านที่ ๑ ผ่านทางอีเมล doh0241@doh.go.th หรือช่องทางตามที่กรมบัญชีกลาง กำหนดภายในวันที่ โดยกรมทางหลวง โดย แขวงทางหลวงน่านที่ ๑ จะชี้แจงรายละเอียดดังกล่าวผ่านทางเว็บไซต์ <https://www.DOH.GO.TH> และ www.gprocurement.go.th ในวันที่

งานตามประกาศประกวดราคาจ้างด้วยวิธีประกวดราคาอิเล็กทรอนิกส์ (e-bidding) นี้

- ได้รับจัดสรรเงินงบประมาณรายจ่ายประจำปี พ.ศ. - แล้ว
- ยังไม่ได้รับจัดสรรเงินงบประมาณรายจ่ายประจำปี พ.ศ. ๒๕๖๖

อนึ่ง การจัดซื้อหรือจัดจ้างครั้งนี้จะมีการลงนามในสัญญาหรือข้อตกลงเป็นหนังสือได้ต่อเมื่อพระราช บัญญัติงบประมาณรายจ่ายประจำปีงบประมาณ พ.ศ. ๒๕๖๖ มีผลใช้บังคับ และได้รับจัดสรรเงินงบประมาณราย จ่ายประจำปีงบประมาณ พ.ศ.๒๕๖๖ จากสำนักงบประมาณแล้ว

สำหรับกรณีที่ไม่ได้รับการจัดสรรงบประมาณรายจ่ายเพื่อการจัดทำในครั้งดังกล่าว ส่วนราชการสามารถ ยกเลิกการจัดทำได้

ประกาศ ณ วันที่ ตุลาคม พ.ศ. ๒๕๖๕



(นายสุมิตร อนุวัฒน์)

ผู้อำนวยการแขวงทางหลวง รักษาราชการแทน

ผู้อำนวยการแขวงทางหลวงน่านที่ ๑

ปฏิบัติราชการแทน อธิบดีกรมทางหลวง

หมายเหตุ ผู้ประกอบการสามารถจัดเตรียมเอกสารประกอบการเสนอราคา (เอกสารส่วนที่ ๑ และเอกสารส่วนที่ ๒) ในระบบ e-GP ได้ตั้งแต่วันที่ซื้อเอกสารจนถึงวันเสนอราคา

*เอกสารแนบท้ายเอกสารประกวดราคา แบบรูปรายการละเอียด ให้ผู้ยื่นข้อเสนอ สามารถดาวน์โหลด ได้ที่ www.doh.go.th ดังนี้

- (๑) รายการละเอียดและข้อกำหนดการก่อสร้างทางหลวง เล่มที่ ๑ และเล่มที่ ๒
- (๒) รายละเอียดและข้อกำหนดการจัดทำเครื่องหมายจราจรบนผิวทางฉบับกรกฎาคม ๒๕๕๑
- (๓) ข้อกำหนดและมาตรฐานทั่วไป งานติดตั้งไฟฟ้าแสงสว่างบนทางหลวง
- (๔) ข้อกำหนดและมาตรฐานทั่วไป งานติดตั้งไฟสัญญาณจราจรและไฟกระพริบบนทางหลวง
- (๕) คู่มือเครื่องหมายควบคุมการจราจรในการก่อสร้างบูรณะและบำรุงรักษา ฉบับปี พ.ศ. ๒๕๖๑
- (๖) คู่มือควบคุมงานก่อสร้างสะพานและท่อเหลี่ยม คสล.
- (๗) คู่มือการใช้อุปกรณ์ควบคุมการจราจรบริเวณพื้นที่ก่อสร้างฉบับเดือนกันยายน ๒๕๕๔
- (๘) รายละเอียดและหลักเกณฑ์งานบริหารการจราจรในระหว่างการก่อสร้าง
- (๙) ข้อกำหนดพิเศษ
- (๑๐) STANDARD DRAWING

บัญชีรายการละเอียดแนบท้ายประกาศประกวดราคา เลขที่ คค ๐๖๐๑๕ (พ.๑)/ /๒๕๖๖
ลงวันที่

.....

จ้างเหมาทำการงานเสริมผิวแอสฟัลต์ ทางหลวงหมายเลข ๑๑๖๒ ตอนควบคุม ๐๑๐๐ ตอน ฝั่งงาม –
น้ำมวบ ระหว่าง กม.๑๑+๐๒๕ – กม.๑๔+๔๕๐ ปริมาณงาน ๑ แห่ง ตามรายละเอียดของงานดังนี้

๑. SOFT SPOT MATERIAL EXCAVATION & REPLACEMENT (BASE MATERIAL)	ปริมาณงาน	๙๐	CU.M.
๒. PRIME COAT	ปริมาณงาน	๔๕๐	SQ.M.
๓. TACK COAT	ปริมาณงาน	๓๓,๓๓๔	SQ.M.
๔. ASPHALT CONCRETE LEVELLING COURSE (AC ๔๐/๕๐)	ปริมาณงาน	๓๕	TON.
๕. ASPHALT CONCRETE WEARING COURSE ๕ CM. THICK (AC ๔๐/๕๐)	ปริมาณงาน	๓๓,๗๘๔	SQ.M.
๖. THERMOPLASTIC PAINT (YELLOW & WHITE)	ปริมาณงาน	๒,๐๕๕	SQ.M.
๗. TRAFFIC ADMINISTRATION DURING CONTRUCTION	ปริมาณงาน	๑	L.S.

(นายสุมิตร อนุวัฒน์)

ผู้อำนวยการแขวงทางหลวง รักษาราชการแทน

ผู้อำนวยการแขวงทางหลวงน่านที่ ๑

หมายเหตุ ภายในระหว่างหลักกิโลเมตร ตามที่กำหนดไว้ในแบบ อาจให้ทำการตอนใดหรือเว้นตอนใดได้
ตามความเหมาะสม และอาจให้ทำการเพิ่มตอนต้นทางหรือปลายทางได้ภายในระยะทาง
ไม่เกินด้านละ ๕ กม. เพื่อให้ได้ปริมาณงานตามกำหนด



เอกสารประกวดราคาจ้างก่อสร้างด้วยการประกวดราคาอิเล็กทรอนิกส์ (e-bidding)

เลขที่

การจ้างก่อสร้างจ้างเหมาทำการงานเสริมผิวแอสฟัลต์ ทางหลวงหมายเลข ๑๑๖๒ ตอนควบคุม ๐๑๐๐ ตอน ไม้

งาม - น้ำมวบ ระหว่าง กม.๑๑+๐๒๕ - กม.๑๔+๔๕๐ ปริมาณงาน ๑ แห่ง

ตามประกาศ กรมทางหลวง โดย แขวงทางหลวงน่านที่ ๑

ลงวันที่ ตุลาคม ๒๕๖๕

กรมทางหลวง โดย แขวงทางหลวงน่านที่ ๑ ซึ่งต่อไปนี้เรียกว่า "กรม" มีความประสงค์จะ ประกวด
ราคาจ้างก่อสร้าง จ้างเหมาทำการงานเสริมผิวแอสฟัลต์ ทางหลวงหมายเลข ๑๑๖๒ ตอนควบคุม ๐๑๐๐ ตอน ไม้
งาม - น้ำมวบ ระหว่าง กม.๑๑+๐๒๕ - กม.๑๔+๔๕๐ ปริมาณงาน ๑ แห่ง ณ ทางหลวงหมายเลข ๑๑๖๒ ตอนควบคุม
๐๑๐๐ ตอน ไม้งาม - น้ำมวบ ระหว่าง กม.๑๑+๐๒๕ - กม.๑๔+๔๕๐ ด้วยวิธีประกวดราคาอิเล็กทรอนิกส์ (e-
bidding) โดยมีข้อแนะนำและข้อกำหนดดังต่อไปนี้

๑.เอกสารแนบท้ายเอกสารประกวดราคาอิเล็กทรอนิกส์

๑.๑ แบบรูปและรายการละเอียด

(๑) แบบแปลน

(๒) มาตรฐานที่ ทล.-ม. ๒๐๑/๒๕๔๔ มาตรฐานพื้นทางหินคลุก

(๓) มาตรฐานที่ ทล.-ม. ๔๐๒/๒๕๕๗ มาตรฐานการลาดแอสฟัลต์ PRIME
COAT

(๔) มาตรฐานที่ ทล.-ม. ๔๐๓/๒๕๓๑ มาตรฐานการลาดแอสฟัลต์ TACK COAT

(๕) มาตรฐานที่ ทล.-ม. ๔๐๘/๒๕๓๒ มาตรฐานแอสฟัลต์คอนกรีต ASPHALT
CONCRETE OR HOT - MIX ASPHALT

(๖) มาตรฐานที่ ทล.-ม. ๔๐๙/๒๕๔๙ มาตรฐานมอดิไฟด์แอสฟัลต์คอนกรีต
(MODIFIED ASPHALT CONCRETE)

(๗) มาตรฐานที่ ทล.-ก. ๔๐๑/๒๕๕๙ ข้อกำหนดแอสฟัลต์ซีเมนต์สำหรับ

งานทาง (SPECIFICATION FOR ASPHALT CEMENT)

(๘) ข้อกำหนดและมาตรฐานที่ DWG. NO. GD - ๖๐๗, ๗๐๑

(๙) ข้อกำหนดและมาตรฐานที่ DWG. NO. RS - ๓๐๑, ๓๐๒, ๓๐๓, ๓๐๔, ๓๐๕

(๑๐) แนวทางการเลือกใช้แอสฟัลต์ซีเมนต์ AC ๔๐-๕๐

(๑๑) คู่มือและมาตรฐานเครื่องหมายจราจรบนพื้นทาง และเครื่องหมายนำทาง
เล่ม ๒ ฉบับ ปี พ.ศ. ๒๕๕๔ กรมทางหลวง

(๑๒) รายละเอียดและข้อกำหนดการจัดทำเครื่องหมายจราจรบนผิวทาง (การตีเส้น ลูก
ศร ชีตเขียนข้อความ) ฉบับ กรกฎาคม ๒๕๕๑

(๑๓) คู่มือเครื่องหมายควบคุมการจราจรในงานก่อสร้างงานบูรณะ และงานบำรุงรักษา
ทางหลวงแผ่นดินเล่มที่ ๓ ฉบับปี พ.ศ. ๒๕๖๑ กรมทางหลวง

(๑๔) รายการละเอียดและข้อกำหนดการก่อสร้างทางหลวง เล่มที่ ๑ และเล่มที่ ๒

๑.๑ แบบรูปและรายการละเอียด

๑.๒ แบบใบเสนอราคาที่กำหนดไว้ในระบบจัดซื้อจัดจ้างภาครัฐด้วยอิเล็กทรอนิกส์

๑.๓ สัญญาจ้างก่อสร้าง

- ๑.๔ แบบหนังสือค้ำประกัน
 - (๑) หลักประกันการเสนอราคา
 - (๒) หลักประกันสัญญา
 - (๓) หลักประกันการรับเงินค่าจ้างล่วงหน้า
- ๑.๕ สูตรการปรับราคา
- ๑.๖ บทนิยาม
 - (๑) ผู้ที่มีผลประโยชน์ร่วมกัน
 - (๒) การขัดขวางการแข่งขันอย่างเป็นธรรม
- ๑.๗ แบบบัญชีเอกสารที่กำหนดไว้ในระบบจัดซื้อจัดจ้างภาครัฐด้วยอิเล็กทรอนิกส์
 - (๑) บัญชีเอกสารส่วนที่ ๑
 - (๒) บัญชีเอกสารส่วนที่ ๒

๑.๘ รายละเอียดการคำนวณราคากลางงานก่อสร้างตาม BOQ (Bill of Quantities)

(รายละเอียดการคำนวณราคากลางงานก่อสร้างเป็นการเปิดเผยเพื่อให้ผู้ประสงค์จะยื่นข้อเสนอได้รู้ข้อมูลได้เท่าเทียมกัน และเพื่อให้ประชาชนตรวจสอบได้)

๑.๙ แผนการใช้วัสดุที่ผลิตภายในประเทศและแผนการใช้เหล็กที่ผลิตภายในประเทศ

๑.๑๐ รายการงานและเงื่อนไขที่ผู้รับจ้างต้องรับผิดชอบในความชำรุดบกพร่องของงานจ้างหรือความเสียหายภายในกำหนดเวลา

๑.๑๑ หลักเกณฑ์การพิจารณาให้เป็นผู้ขาดคุณสมบัติเสนอราคา (งานบำรุงทาง)

๑.๑๒ แนวทางการพิจารณาขยายอายุสัญญา หรือการงดหรือลดค่าปรับงานจ้างเหมาของ กรมทางหลวง (สิงหาคม ๒๕๖๑) เอกสารแนบท้ายเอกสารประกวดราคาในรูปแบบตามข้อ ๑.๑๒ ให้ผู้เสนอราคาดาวน์โหลดได้ที่ Web site : www.doh.go.th ของกรมทางหลวง

๑.๑๓ รายละเอียดบัญชี เครื่องมือทดลองวัสดุก่อสร้างและเครื่องสำรวจ

๑.๑๔ เงื่อนไขการเสนอแผนการทำงาน

๑.๑๕ เงื่อนไขการจ่ายค่างานผิวทาง

๑.๑๖ แบบหนังสือมอบอำนาจ

๑.๑๗ ข้อกำหนดแผ่นป้ายแสดงรายละเอียดเกี่ยวกับงานก่อสร้าง

๑.๑๘ ตารางการจัดทำแผนการใช้วัสดุที่ผลิตภายในประเทศ

๑.๑๙ ตารางการจัดทำแผนการใช้เหล็กที่ผลิตภายในประเทศ

๑.๒๐ หนังสือเรื่องแจ้งยืนยันการให้ความยินยอมให้ใช้ผลิตภัณฑ์ของโรงงานผสมแอสฟัลต์คอนกรีต

๑.๒๑ แบบแสดงแผนที่แสดงที่ตั้งโรงงานผสมแอสฟัลต์คอนกรีตและเส้นทางขนส่งจากโรงงานผสมแอสฟัลต์คอนกรีตถึงกึ่งกลางของโครงการก่อสร้าง

๑.๒๒ รายละเอียดข้อกำหนดคุณลักษณะวัสดุที่จะจัดหา

..... ๗๓๑.....

๒. คุณสมบัติของผู้ยื่นข้อเสนอ

๒.๑ มีความสามารถตามกฎหมาย

๒.๒ ไม่เป็นบุคคลล้มละลาย

๒.๓ ไม่อยู่ระหว่างเลิกกิจการ

๒.๔ ไม่เป็นบุคคลซึ่งอยู่ระหว่างถูกระงับการยื่นข้อเสนอหรือทำสัญญากับหน่วยงานของรัฐไว้

ชั่วคราว เนื่องจากเป็นผู้ที่ไม่ผ่านเกณฑ์การประเมินผลการปฏิบัติงานของผู้ประกอบการตามระเบียบที่รัฐมนตรีว่าการกระทรวงการคลังกำหนดตามที่ประกาศเผยแพร่ในระบบเครือข่ายสารสนเทศของกรมบัญชีกลาง

๒.๕ ไม่เป็นบุคคลซึ่งถูกระบุชื่อไว้ในบัญชีรายชื่อผู้ทำงานและได้แจ้งเขียนชื่อให้เป็นผู้ทำงานของหน่วยงานของรัฐในระบบเครือข่ายสารสนเทศของกรมบัญชีกลาง ซึ่งรวมถึงนิติบุคคลที่ผู้ทำงานเป็นหุ้นส่วนผู้จัดการ กรรมการผู้จัดการ ผู้บริหาร ผู้มีอำนาจในการดำเนินงานในกิจการของนิติบุคคลนั้นด้วย

๒.๖ มีคุณสมบัติและไม่มีลักษณะต้องห้ามตามที่คณะกรรมการนโยบายการจัดซื้อจัดจ้างและการบริหารพัสดุภาครัฐกำหนดในราชกิจจานุเบกษา

๒.๗ เป็นนิติบุคคลผู้มีอาชีพรับจ้างงานที่ประกวดราคาอิเล็กทรอนิกส์ดังกล่าว

๒.๘ ไม่เป็นผู้มีผลประโยชน์ร่วมกันกับผู้ยื่นข้อเสนอรายอื่นที่เข้ายื่นข้อเสนอให้แก่ กรม ๓ วัน ประกาศประกวดราคาอิเล็กทรอนิกส์ หรือไม่เป็นผู้กระทำการอันเป็นการขัดขวางการแข่งขันอย่างเป็นธรรม ในการประกวดราคาอิเล็กทรอนิกส์ครั้งนี้

๒.๙ ไม่เป็นผู้ได้รับเอกสิทธิ์หรือความคุ้มกัน ซึ่งอาจปฏิเสธไม่ยอมขึ้นศาลไทย เว้นแต่รัฐบาลของผู้ยื่นข้อเสนอได้มีคำสั่งให้สละเอกสิทธิ์และความคุ้มกันเช่นนั้น

๒.๑๐ เป็นผู้ประกอบการที่ขึ้นทะเบียนงานก่อสร้างสาขางานก่อสร้างทาง ไม่น้อยกว่าชั้น ๒ ประเภทหลักเกณฑ์คุณสมบัติทั่วไป คุณสมบัติเฉพาะ และคุณสมบัติเฉพาะอื่นๆ ไว้กับกรมบัญชีกลาง หรือเป็นผู้ผ่านการคัดเลือกผู้มีคุณสมบัติเบื้องต้น ในการจ้างของกรมทางหลวง โดยเป็นผู้ได้รับการจดทะเบียนเป็นผู้รับเหมา งานบำรุงทางประเภทที่ ๔ งานเสริมผิวทางแบบ Hot Mixed Asphalt และไม่ขาดคุณสมบัติตามเงื่อนไขในการจดทะเบียนผู้รับเหมา

๒.๑๑. ผู้ยื่นข้อเสนอต้องมีผลงานก่อสร้างประเภทเดียวกันกับงานที่ประกวดราคาจ้างก่อสร้างในวงเงินไม่น้อยกว่า บาท (.....) และเป็นผลงานที่เป็นคู่สัญญาโดยตรงกับหน่วยงานของรัฐ หรือหน่วยงานเอกชนที่ กรมทางหลวง เชื้อถือ

ผู้ยื่นข้อเสนอที่เสนอราคาในรูปแบบของ “กิจการร่วมค้า” ต้องมีคุณสมบัติ ดังนี้

(๑) กรณีที่กิจการร่วมค้าได้จดทะเบียนเป็นนิติบุคคลใหม่ กิจการร่วมค้าจะต้องมีคุณสมบัติครบถ้วนตามเงื่อนไขที่กำหนดไว้ในเอกสารประกวดราคา และการเสนอราคาให้เสนอราคาในนาม “กิจการร่วมค้า” ส่วนคุณสมบัติด้านผลงานก่อสร้าง กิจการร่วมค้าดังกล่าวสามารถนำผลงานก่อสร้างของผู้เข้าร่วมค้ามาใช้แสดงเป็นผลงานก่อสร้างของกิจการร่วมค้าที่เข้าประกวดราคาได้

(๒) กรณีที่กิจการร่วมค้าไม่ได้จดทะเบียนเป็นนิติบุคคลใหม่ นิติบุคคลแต่ละนิติบุคคลที่เข้าร่วมค้าทุกรายจะต้องมีคุณสมบัติครบถ้วนตามเงื่อนไขที่กำหนดไว้ในเอกสารประกวดราคา เว้นแต่ในกรณีที่กิจการร่วมค้าได้มีข้อตกลงระหว่างผู้เข้าร่วมค้าเป็นลายลักษณ์อักษรกำหนดให้ผู้เข้าร่วมค้ารายใดรายหนึ่งเป็นผู้รับผิดชอบหลักในการเข้าเสนอราคากับหน่วยงานของรัฐ และแสดงหลักฐานดังกล่าวมาพร้อมการยื่นข้อเสนอประกวดราคาทางระบบจัดซื้อจัดจ้างภาครัฐด้วยอิเล็กทรอนิกส์ กิจการร่วมค่านั้นสามารถใช้ผลงานก่อสร้างของผู้เข้าร่วมค้าหลักรายเดียวเป็นผลงานก่อสร้างของกิจการร่วมค้าที่ยื่นเสนอราคาได้

ทั้งนี้ “กิจการร่วมค้าที่จดทะเบียนเป็นนิติบุคคลใหม่” หมายความว่า กิจการร่วมค้าที่จดทะเบียนเป็นนิติบุคคลต่อกรมพัฒนาธุรกิจการค้า กระทรวงพาณิชย์

๒.๑๒. ผู้ยื่นข้อเสนอต้องลงทะเบียนในระบบจัดซื้อจัดจ้างภาครัฐด้วยอิเล็กทรอนิกส์ (Electronic Government Procurement : e - GP) ของกรมบัญชีกลาง

๒.๑๓. ผู้ยื่นข้อเสนอต้องมีโรงงานผสมแอสฟัลต์คอนกรีต หรือ โรงงานผสมแอสฟัลต์คอนกรีตแบบเคลื่อนที่ (Mobile Asphalt Concrete Plant) และต้องแนบสำเนาใบอนุญาตประกอบกิจการโรงงาน (แบบ ร.ง.๔) จากกรมโรงงานอุตสาหกรรมของผู้ยื่นข้อเสนอ ทั้งนี้เอกสารดังกล่าวต้องไม่หมดอายุ ถูกยกเลิก ถูกสั่งพักใช้ หรือเพิกถอน

หรือ ผู้ยื่นข้อเสนอที่ขอใช้ผลิตภัณฑ์จากโรงงานผสมแอสฟัลต์คอนกรีตอื่น ต้องแสดงหลักฐานดังนี้

(ก) เอกสารยินยอมให้ใช้ผลิตภัณฑ์จากผู้ได้รับอนุญาตให้ประกอบกิจการโรงงานผสมแอสฟัลต์คอนกรีต ตามแบบเอกสารแนบท้ายเอกสารประกวดราคาอิเล็กทรอนิกส์ ข้อ ๑.๒๐

(ข) สำเนาใบอนุญาตประกอบกิจการโรงงาน (แบบ ร.ง.๔) จากกรมโรงงานอุตสาหกรรมของผู้ให้ความยินยอมให้ใช้ผลิตภัณฑ์จากโรงงานผสมแอสฟัลต์คอนกรีต ทั้งนี้เอกสารดังกล่าวต้องไม่หมดอายุ ถูกยกเลิก ถูกสั่งพักใช้ หรือเพิกถอน

๒.๑๔. ผู้ยื่นข้อเสนอต้องแสดงแผนที่ที่ตั้งโรงงานผสมแอสฟัลต์คอนกรีต และเส้นทางขนส่งจากโรงงานผสมแอสฟัลต์คอนกรีตถึงกึ่งกลางของโครงการก่อสร้าง โดยระยะทางขนส่งจะต้องไม่เกิน ๑๐๐ กิโลเมตร ตามแบบเอกสารแนบท้ายเอกสารประกวดราคาอิเล็กทรอนิกส์ ข้อ ๑.๒๑

๓. หลักฐานการยื่นข้อเสนอ

ผู้ยื่นข้อเสนอจะต้องเสนอเอกสารหลักฐานยื่นมาพร้อมกับการเสนอราคาทางระบบจัดซื้อจัดจ้างภาครัฐด้วยอิเล็กทรอนิกส์ โดยแยกเป็น ๒ ส่วน คือ

๓.๑ ส่วนที่ ๑ อย่างน้อยต้องมีเอกสารดังต่อไปนี้

(๑) ในกรณีผู้ยื่นข้อเสนอเป็นนิติบุคคล

(ก) ห้างหุ้นส่วนสามัญหรือห้างหุ้นส่วนจำกัด ให้ยื่นสำเนาหนังสือรับรองการจดทะเบียนนิติบุคคล บัญชีรายชื่อหุ้นส่วนผู้จัดการ ผู้มีอำนาจควบคุม (ถ้ามี) พร้อมทั้งรับรองสำเนาถูกต้อง

(ข) บริษัทจำกัดหรือบริษัทมหาชนจำกัด ให้ยื่นสำเนาหนังสือรับรองการจดทะเบียนนิติบุคคล หนังสือบริคณห์สนธิ บัญชีรายชื่อกรรมการผู้จัดการ ผู้มีอำนาจควบคุม (ถ้ามี) และบัญชีผู้ถือหุ้นรายใหญ่ (ถ้ามี) พร้อมทั้งรับรองสำเนาถูกต้อง

(๒) ในกรณีผู้ยื่นข้อเสนอเป็นบุคคลธรรมดาหรือคณะบุคคลที่มีใช้นิติบุคคล ให้ยื่นสำเนาบัตรประจำตัวประชาชนของผู้ยื่น สำเนาข้อตกลงที่แสดงถึงการเข้าเป็นหุ้นส่วน (ถ้ามี) สำเนาบัตรประจำตัวประชาชนของผู้เป็นหุ้นส่วน หรือสำเนาหนังสือเดินทางของผู้เป็นหุ้นส่วนที่ได้ถือสัญชาติไทย พร้อมทั้งรับรองสำเนาถูกต้อง

(๓) ในกรณีผู้ยื่นข้อเสนอเป็นผู้ยื่นข้อเสนอร่วมกันในฐานะเป็นผู้ร่วมค้า ให้ยื่นสำเนาสัญญาของการเข้าร่วมค้า และเอกสารตามที่ระบุไว้ใน (๑) หรือ (๒) ของผู้ร่วมค้า แล้วแต่กรณี

(๔) เอกสารเพิ่มเติมอื่นๆ

(๔.๑) สำเนาหนังสือรับรองการจดทะเบียนหุ้นส่วนในบริษัท และสำเนาใบทะเบียนภาษีมูลค่าเพิ่ม พร้อมทั้งรับรองสำเนาถูกต้อง

(๕) บัญชีเอกสารส่วนที่ ๑ ทั้งหมดที่ได้ยื่นพร้อมกับการเสนอราคาทางระบบจัดซื้อจัดจ้างภาครัฐด้วยอิเล็กทรอนิกส์ ตามแบบในข้อ ๑.๗ (๑) โดยไม่ต้องแนบในรูปแบบ PDF File (Portable Document Format)

ทั้งนี้ เมื่อผู้ยื่นข้อเสนอดำเนินการแนบไฟล์เอกสารตามบัญชีเอกสารส่วนที่ ๑ ครบถ้วน ถูกต้องแล้ว ระบบจัดซื้อจัดจ้างภาครัฐด้วยอิเล็กทรอนิกส์จะสร้างบัญชีเอกสารส่วนที่ ๑ ตามแบบในข้อ ๑.๗ (๑) ให้โดยผู้ยื่นข้อเสนอไม่ต้องแนบบัญชีเอกสารส่วนที่ ๑ ดังกล่าวในรูปแบบ PDF File (Portable Document Format)

๓.๒ ส่วนที่ ๒ อย่างน้อยต้องมีเอกสารดังต่อไปนี้

(๑) ในกรณีที่ผู้ยื่นข้อเสนอมอบอำนาจให้บุคคลอื่นกระทำการแทนให้แนบหนังสือมอบอำนาจซึ่งติดอากรแสตมป์ตามกฎหมาย โดยมีหลักฐานแสดงตัวตนของผู้มอบอำนาจและผู้รับมอบอำนาจ ทั้งนี้หากผู้รับมอบอำนาจเป็นบุคคลธรรมดาต้องเป็นผู้ที่บรรลุนิติภาวะตามกฎหมายแล้วเท่านั้น

(๒) หลักประกันการเสนอราคา ตามข้อ ๕

(๓) สำเนาหลักฐานการขึ้นทะเบียนงานก่อสร้าง สาขางานก่อสร้างทาง ไม่น้อยกว่าชั้น ๒ ประเภทหลักเกณฑ์คุณสมบัติทั่วไป คุณสมบัติเฉพาะ และคุณสมบัติเฉพาะอื่นๆ ไว้กับกรมบัญชีกลาง หรือเป็นผู้ผ่านการคัดเลือกผู้มีคุณสมบัติเบื้องต้น ในการจ้างของกรมทางหลวง โดยเป็นผู้ได้รับการจดทะเบียนเป็นผู้รับเหมา งานบำรุงทางประเภทที่ ๔ งานเสริมผิวทางแบบ Hot Mixed Asphalt และไม่ขาดคุณสมบัติตามเงื่อนไขในการจด

ทะเบียนผู้รับเหมา

(๔) ผู้ยื่นข้อเสนอต้องมีโรงงานผสมแอสฟัลต์คอนกรีต หรือ โรงงานผสมแอสฟัลต์คอนกรีตแบบเคลื่อนที่ (Mobile Asphalt Concrete Plant) และต้องแนบสำเนาใบอนุญาตประกอบกิจการโรงงาน (แบบ ร.ง.๔) จากกรมโรงงานอุตสาหกรรมของผู้ยื่นข้อเสนอทั้งนี้เอกสารดังกล่าวต้องไม่หมดอายุ ถูกยกเลิก ถูกสั่งพักใช้ หรือเพิกถอน

หรือ ผู้ยื่นข้อเสนอที่ขอใช้ผลิตภัณฑ์จากโรงงานผสมแอสฟัลต์คอนกรีตอื่น ต้องแสดงหลักฐานดังนี้

(ก) เอกสารยินยอมให้ใช้ผลิตภัณฑ์จากผู้ได้รับอนุญาตให้ประกอบกิจการโรงงานผสมแอสฟัลต์คอนกรีต ตามแบบเอกสารแนบท้ายเอกสารประกวดราคาอิเล็กทรอนิกส์ ข้อ ๑.๒๐

(ข) สำเนาใบอนุญาตประกอบกิจการโรงงาน (แบบ ร.ง.๔) จากกรมโรงงานอุตสาหกรรมของผู้ให้ความยินยอมให้ใช้ผลิตภัณฑ์จากโรงงานผสมแอสฟัลต์คอนกรีตทั้งนี้เอกสารดังกล่าวต้องไม่หมดอายุ ถูกยกเลิก ถูกสั่งพักใช้ หรือเพิกถอน

(๕) ผู้ยื่นข้อเสนอต้องแสดงแผนที่ที่ตั้งโรงงานผสมแอสฟัลต์คอนกรีต และเส้นทางขนส่งจากโรงงานผสมแอสฟัลต์คอนกรีตถึงกึ่งกลางของโครงการก่อสร้าง โดยระยะทางขนส่งจะต้องไม่เกิน ๑๐๐ กิโลเมตร ตามแบบเอกสารแนบท้ายเอกสารประกวดราคาอิเล็กทรอนิกส์ ข้อ ๑.๒๑

(๖) สำเนาใบขึ้นทะเบียนผู้ประกอบการวิสาหกิจขนาดกลางและขนาดย่อม (SMEs) (ถ้ามี)

(๗) บัญชีเอกสารส่วนที่ ๒ ทั้งหมดที่ยื่นพร้อมกับการเสนอราคาทางระบบจัดซื้อจัดจ้างภาครัฐด้วยอิเล็กทรอนิกส์ตามแบบในข้อ ๑.๗ (๒) โดยไม่ต้องแนบในรูปแบบ PDF File (Portable Document Format)

ทั้งนี้ เมื่อผู้ยื่นข้อเสนอดำเนินการแนบไฟล์เอกสารตามบัญชีเอกสารส่วนที่ ๒ ครบถ้วนถูกต้องแล้ว ระบบจัดซื้อจัดจ้างภาครัฐด้วยอิเล็กทรอนิกส์จะสร้างบัญชีเอกสารส่วนที่ ๒ ตามแบบในข้อ ๑.๗ (๒) ให้โดยผู้ยื่นข้อเสนอไม่ต้องแนบบัญชีเอกสารส่วนที่ ๒ ดังกล่าวในรูปแบบ PDF File (Portable Document Format)

๔. การเสนอราคา

๔.๑ ผู้ยื่นข้อเสนอต้องยื่นข้อเสนอ และเสนอราคาทางระบบจัดซื้อจัดจ้างภาครัฐด้วยอิเล็กทรอนิกส์ตามที่กำหนดไว้ในเอกสารประกวดราคาอิเล็กทรอนิกส์นี้ โดยไม่มีเงื่อนไขใดๆ ทั้งสิ้น และจะต้องกรอกข้อความให้ถูกต้องครบถ้วน พร้อมทั้งหลักฐานแสดงตัวตนและทำการยืนยันตัวตนของผู้ยื่นข้อเสนอโดยไม่ต้องแนบบเสนอราคาในรูปแบบ PDF File (Portable Document Format)

๔.๒ ให้ผู้ยื่นข้อเสนอกรอกรายละเอียดการเสนอราคาในใบเสนอราคาตามแบบเอกสารประกวดราคาจ้างก่อสร้างด้วยวิธีประกวดราคาอิเล็กทรอนิกส์ (e-bidding) ข้อ ๑.๒ ให้ครบถ้วนโดยไม่ต้องยื่นใบแจ้งปริมาณงานและราคา และใบบัญชีรายการก่อสร้างในรูปแบบ PDF File (Portable Document Format)

ในการเสนอราคาให้เสนอราคาเป็นเงินบาทและเสนอราคาได้เพียงครั้งเดียวและราคาเดียว โดยเสนอราคารวม หรือราคาต่อหน่วย หรือราคาต่อรายการ ตามเงื่อนไขที่ระบุไว้ท้ายใบเสนอราคาให้ถูกต้องทั้งนี้ ราคารวมที่เสนอจะต้องตรงกันทั้งตัวเลขและตัวหนังสือ ถ้าตัวเลขและตัวหนังสือไม่ตรงกัน ให้ถือตัวหนังสือเป็นสำคัญ โดยคิดราคารวมทั้งสิ้นซึ่งรวมค่าภาษีมูลค่าเพิ่ม ภาษีอากรอื่น และค่าใช้จ่ายที่พึงระวังแล้ว

ราคาที่เสนอจะต้องเสนอกำหนดเป็นราคาไม่น้อยกว่า ๒๗๐ วัน ตั้งแต่วันเสนอราคาโดยภายในกำหนดยื่นราคา ผู้ยื่นข้อเสนอต้องรับผิดชอบราคาที่ตนได้เสนอไว้และจะถอนการเสนอราคามีได้

๔.๓ ผู้ยื่นข้อเสนอจะต้องเสนอกำหนดเวลาดำเนินการก่อสร้างแล้วเสร็จไม่เกิน ๙๐ วัน นับถัดจากวันลงนามในสัญญาจ้างหรือจากวันที่ได้รับหนังสือแจ้งจาก กรม ให้เริ่มทำงาน

๔.๔ ก่อนเสนอราคา ผู้ยื่นข้อเสนอควรตรวจสอบร่างสัญญา แบบรูป และรายการละเอียด ฯลฯ ให้ถี่ถ้วนและเข้าใจเอกสารประกวดราคาจ้างอิเล็กทรอนิกส์ทั้งหมดเสียก่อนที่จะตกลงยื่นข้อเสนอตามเงื่อนไข

เอกสารประกวดราคาจ้างอิเล็กทรอนิกส์

๔.๕ ผู้ยื่นข้อเสนอจะต้องยื่นข้อเสนอและเสนอราคาทางระบบจัดซื้อจัดจ้างภาครัฐด้วยอิเล็กทรอนิกส์ในวันที่ ระหว่างเวลา น. ถึง น. และเวลาในการเสนอราคาให้ถือตามเวลาของระบบจัดซื้อจัดจ้างภาครัฐด้วยอิเล็กทรอนิกส์เป็นเกณฑ์

เมื่อพ้นกำหนดเวลายื่นข้อเสนอและเสนอราคาแล้ว จะไม่รับเอกสารการยื่นข้อเสนอและเสนอราคาใดๆ โดยเด็ดขาด

๔.๖ ผู้ยื่นข้อเสนอต้องจัดทำเอกสารสำหรับการเสนอราคาในรูปแบบไฟล์เอกสารประเภท PDF File (Portable Document Format) โดยผู้ยื่นข้อเสนอต้องเป็นผู้รับผิดชอบตรวจสอบความครบถ้วนถูกต้อง และชัดเจนของเอกสาร PDF File ก่อนที่จะยืนยันการเสนอราคา แล้วจึงส่งข้อมูล (Upload) เพื่อเป็นการเสนอราคาให้แก่กรม ผ่านทางระบบจัดซื้อจัดจ้างภาครัฐด้วยอิเล็กทรอนิกส์

๔.๗ คณะกรรมการพิจารณาผลการประกวดราคาอิเล็กทรอนิกส์จะดำเนินการตรวจสอบคุณสมบัติของผู้ยื่นข้อเสนอแต่ละรายว่า เป็นผู้ยื่นข้อเสนอที่มีผลประโยชน์ร่วมกันกับผู้ยื่นเสนอรายอื่นตามข้อ ๑.๖ (๑) หรือไม่ หากปรากฏว่าผู้ยื่นเสนอรายใดเป็นผู้ยื่นข้อเสนอที่มีผลประโยชน์ร่วมกันกับผู้ยื่นเสนอรายอื่น คณะกรรมการฯ จะตัดรายชื่อผู้ยื่นเสนอราคาที่มีผลประโยชน์ร่วมกันนั้นออกจากการเป็นผู้ยื่นข้อเสนอ

หากปรากฏต่อคณะกรรมการพิจารณาผลการประกวดราคาอิเล็กทรอนิกส์ว่า ก่อนหรือในขณะที่มีการพิจารณาข้อเสนอ มีผู้ยื่นเสนอรายใดกระทำการอันเป็นการขัดขวางการแข่งขันอย่างเป็นธรรมตามข้อ ๑.๖ (๒) และคณะกรรมการฯ เชื่อว่ามีการกระทำการอันเป็นการขัดขวางการแข่งขันอย่างเป็นธรรม คณะกรรมการฯ จะตัดรายชื่อผู้ยื่นเสนอรายนั้นออกจากการเป็นผู้ยื่นข้อเสนอ และกรม จะพิจารณาลงโทษผู้ยื่นเสนอดังกล่าวเป็นผู้ทำงาน เว้นแต่ กรม จะพิจารณาเห็นว่าผู้ยื่นเสนอรายนั้น มิใช่เป็นผู้ริเริ่มให้มีการกระทำความผิดและได้ให้ความร่วมมือเป็นประโยชน์ต่อการพิจารณาของกรม

๔.๘ ผู้ยื่นข้อเสนอจะต้องปฏิบัติ ดังนี้

- (๑) ปฏิบัติตามเงื่อนไขที่ระบุไว้ในเอกสารประกวดราคาอิเล็กทรอนิกส์
- (๒) ราคาที่เสนอจะต้องเป็นราคาที่รวมภาษีมูลค่าเพิ่ม และภาษีอื่นๆ (ถ้ามี) รวมค่าใช้จ่ายที่พึงปรารถนาไว้ด้วยแล้ว
- (๓) ผู้ยื่นข้อเสนอจะต้องลงทะเบียนเพื่อเข้าสู่กระบวนการเสนอราคา ตามวัน เวลา ที่กำหนด
- (๔) ผู้ยื่นข้อเสนอจะถอนการเสนอราคาที่เสนอแล้วไม่ได้
- (๕) ผู้ยื่นข้อเสนอต้องศึกษาและทำความเข้าใจในระบบและวิธีการเสนอราคาด้วยวิธี

ประกวดราคาอิเล็กทรอนิกส์ ของกรมบัญชีกลางที่แสดงไว้ในเว็บไซต์ www.gprocurement.go.th

๔.๙ ผู้ยื่นเสนอที่เป็นผู้ชนะการเสนอราคาต้องจัดทำแผนการใช้พัสดุที่ผลิตภายในประเทศ และแผนการใช้เหล็กที่ผลิตภายในประเทศ โดยยื่นให้หน่วยงานของรัฐภายใน ๖๐ วัน นับถัดจากวันลงนามในสัญญา

๕. หลักประกันการเสนอราคา

ผู้ยื่นข้อเสนอต้องวางหลักประกันการเสนอราคาพร้อมกับการเสนอราคาทางระบบการจัดซื้อจัดจ้างภาครัฐด้วยอิเล็กทรอนิกส์ โดยใช้หลักประกันอย่างหนึ่งอย่างใดดังต่อไปนี้ จำนวน ๗๕๐,๐๐๐.๐๐ บาท (เจ็ดแสนห้าหมื่นบาทถ้วน)

๕.๑ เช็คหรือตราพดด้วงที่ธนาคารเซ็นสั่งจ่าย ซึ่งเป็นเช็คหรือตราพดด้วงวันที่ใช้เช็คหรือตราพดด้วงนั้นชำระต่อเจ้าหน้าที่ในวันที่ยื่นข้อเสนอ หรือก่อนวันนั้นไม่เกิน ๓ วันทำการ

๕.๒ หนังสือค้ำประกันอิเล็กทรอนิกส์ของธนาคารภายในประเทศตามแบบที่คณะกรรมการนโยบายกำหนด

๕.๓ พันธบัตรรัฐบาลไทย

๕.๔ หนังสือค้ำประกันของบริษัทเงินทุนหรือบริษัทเงินทุนหลักทรัพย์ที่ได้รับอนุญาตให้

ประกอบกิจการเงินทุนเพื่อการพาณิชย์และประกอบธุรกิจค้าประกันตามประกาศของธนาคารแห่งประเทศไทย ตาม รายชื่อบริษัทเงินทุนที่ธนาคารแห่งประเทศไทยแจ้งเวียนให้ทราบ โดยอนุโลมให้ใช้ตามตัวอย่างหนังสือค้าประกันของ ธนาคารที่คณะกรรมการนโยบายกำหนด

กรณีที่ผู้ยื่นข้อเสนอนำเข้าหรือตราพท์ที่ธนาคารส่งจ่ายหรือพันธบัตรรัฐบาลไทยหรือหนังสือค้า ประกันของบริษัทเงินทุนหรือบริษัทเงินทุนหลักทรัพย์ มาวางเป็นหลักประกันการเสนอราคาจะต้องส่งต้นฉบับเอกสาร ดังกล่าวมาให้กรมตรวจสอบความถูกต้องในวันที่

เวลา น. ถึง น.

กรณีที่ผู้ยื่นข้อเสนอที่ยื่นข้อเสนอในรูปแบบของ "กิจการร่วมค้า" ประสงค์จะใช้หนังสือค้าประกัน อิเล็กทรอนิกส์ของธนาคารในประเทศเป็นหลักประกันการเสนอราคาให้ระบุชื่อผู้เข้าร่วมค้ารายที่สัญญาร่วมค้ากำหนด ให้เป็นผู้เข้ายื่นข้อเสนอกับหน่วยงานของรัฐเป็นผู้ยื่นข้อเสนอ

หลักประกันการเสนอราคาตามข้อนี้ กรมจะคืนให้ผู้ยื่นข้อเสนอหรือผู้ค้าประกันภายใน ๑๕ วัน นับถัดจากวันที่กรมได้พิจารณาเห็นชอบรายงานผลคัดเลือกผู้ชนะการประกวดราคาเรียบร้อยแล้ว เว้นแต่ผู้ยื่นข้อเสนอ รายที่คัดเลือกไว้ซึ่งเสนอราคาต่ำสุดหรือได้คะแนนรวมสูงสุดไม่เกิน ๓ ราย ให้คืนได้ต่อเมื่อได้ทำสัญญาหรือข้อตกลง หรือผู้ยื่นข้อเสนอได้พ้นจากข้อผูกพันแล้ว

การคืนหลักประกันการเสนอราคา ไม่ว่าในกรณีใด ๆ จะคืนให้โดยไม่มีดอกเบี้ย

๖. หลักเกณฑ์และสิทธิในการพิจารณา

๖.๑ การพิจารณาผลการยื่นข้อเสนอประกวดราคาอิเล็กทรอนิกส์ครั้งนี้ กรมจะพิจารณา ตัดสินโดยใช้หลักเกณฑ์ ราคา

๖.๒ การพิจารณาผู้ชนะการยื่นข้อเสนอ

กรณีใช้หลักเกณฑ์ราคาในการพิจารณาผู้ชนะการยื่นข้อเสนอ กรม จะพิจารณาจาก ราคารวม

๖.๓ หากผู้ยื่นข้อเสนอรายใดมีคุณสมบัติไม่ถูกต้องตามข้อ ๒ หรือยื่นหลักฐานการยื่นขอ เสนอไม่ถูกต้อง หรือไม่ครบถ้วนตามข้อ ๓ หรือยื่นข้อเสนอไม่ถูกต้องตามข้อ ๔ แล้ว คณะกรรมการพิจารณาผล การ ประกวดราคาอิเล็กทรอนิกส์จะไม่รับพิจารณาข้อเสนอของผู้ยื่นข้อเสนอรายนั้น เว้นแต่ผู้ยื่นข้อเสนอรายใดเสนอ เอกสารทางเทคนิคหรือรายละเอียดคุณลักษณะเฉพาะของพัสดุที่จะจ้างไม่ครบถ้วน หรือเสนอรายละเอียดแตกต่างไป จากเงื่อนไขที่กรมกำหนดไว้ในประกาศและเอกสารประกวดราคาอิเล็กทรอนิกส์ ในส่วนที่มีสาระสำคัญและความ แตกต่างนั้น ไม่มีผลทำให้เกิดการได้เปรียบเสียเปรียบต่อผู้ยื่นข้อเสนอรายอื่น หรือเป็นการผิดพลาดเล็กน้อย คณะกร มการฯ อาจพิจารณาผ่อนปรนการตัดสินสิทธิผู้ยื่นข้อเสนอรายนั้น

๖.๔ กรมสงวนสิทธิไม่พิจารณาข้อเสนอของผู้ยื่นข้อเสนอโดยไม่มีการผ่อนผัน ในกรณีดังต้อ ไปนี้

(๑) ไม่ปรากฏชื่อผู้ยื่นข้อเสนอรายนั้นในบัญชีรายชื่อผู้รับเอกสารประกวดราคา อิเล็กทรอนิกส์ทางระบบจัดซื้อจัดจ้างด้วยอิเล็กทรอนิกส์ หรือบัญชีรายชื่อผู้ซื้อเอกสารประกวดราคาอิเล็กทรอนิกส์ ทางระบบจัดซื้อจัดจ้างด้วยอิเล็กทรอนิกส์ ของกรม

(๒) ไม่กรอกชื่อผู้ยื่นข้อเสนอในการเสนอราคาทางระบบจัดซื้อจัดจ้างด้วย อิเล็กทรอนิกส์

(๓) เสนอรายละเอียดแตกต่างไปจากเงื่อนไขที่กำหนดในเอกสารประกวดราคา อิเล็กทรอนิกส์ที่เป็นสาระสำคัญ หรือมีผลทำให้เกิดความได้เปรียบเสียเปรียบแก่ผู้ยื่นข้อเสนอรายอื่น

๖.๕ ในการตัดสินการประกวดราคาอิเล็กทรอนิกส์หรือในการทำสัญญา คณะกรรมการ พิจารณาผลการประกวดราคาอิเล็กทรอนิกส์หรือกรม มีสิทธิให้ผู้ยื่นข้อเสนอชี้แจงข้อเท็จจริงเพิ่มเติมได้ กรมมีสิทธิที่จะ ไม่รับข้อเสนอ ไม่รับราคา หรือไม่ทำสัญญา หากข้อเท็จจริงดังกล่าวไม่เหมาะสมหรือไม่ถูกต้อง

๖.๖ กรมทรงไว้ซึ่งสิทธิที่จะไม่รับราคาต่ำสุด หรือราคาหนึ่งราคาใด หรือราคาที่เสนอทั้งหมด

ก็ได้ และอาจพิจารณาเลือกจ้างในจำนวน หรือขนาด หรือเฉพาะรายการหนึ่งรายการใด หรืออาจจะยกเลิก การ ประกวดราคาอิเล็กทรอนิกส์โดยไม่พิจารณาจัดจ้างเลยก็ได้ สุดแต่จะพิจารณา ทั้งนี้ เพื่อประโยชน์ของทางราชการเป็น สำคัญ และให้ถือว่าการตัดสินใจของกรมเป็นเด็ดขาดผู้ยื่นข้อเสนอจะเรียกร้องค่าใช้จ่าย หรือค่าเสียหายใดๆ มิได้ รวมทั้ง กรมจะพิจารณายกเลิกการประกวดราคาอิเล็กทรอนิกส์และลงโทษผู้ยื่นข้อเสนอเป็นผู้จัดงาน ไม่ว่าจะเป็นผู้ยื่นข้อ เสนอที่ได้รับการคัดเลือกหรือไม่ก็ตาม หากมีเหตุที่เชื่อถือได้ว่ายื่นข้อเสนอกระทำการโดยไม่สุจริต เช่น การเสนอ เอกสารอันเป็นเท็จ หรือใช้ข้อมูลคลลธรรมตา หรือนิตบุคคลอื่นมาเสนอราคาแทน เป็นต้น

ในกรณีที่ผู้ยื่นข้อเสนอรายที่เสนอราคาต่ำสุด เสนอราคาต่ำจนคาดหมายได้ว่าไม่อาจดำเนินงานตามเอกสารประกวดราคาอิเล็กทรอนิกส์ได้ คณะกรรมการพิจารณาผลการประกวดราคาอิเล็กทรอนิกส์หรือกรม จะให้ผู้ยื่นข้อเสนอนั้นชี้แจงและแสดงหลักฐานที่ทำให้เชื่อได้ว่าผู้ยื่นข้อเสนอสามารถดำเนินงานตามเอกสารประกวด ราคาอิเล็กทรอนิกส์ให้เสร็จสมบูรณ์ หากคำชี้แจงไม่เป็นที่รับฟังได้ กรม มีสิทธิที่จะไม่รับข้อเสนอหรือไม่รับราคาของผู้ ยื่นข้อเสนอรายนั้น ทั้งนี้ผู้ยื่นข้อเสนอดังกล่าวไม่มีสิทธิเรียกร้องค่าใช้จ่ายหรือค่าเสียหายใดๆ จากกรม

๖.๗ ก่อนลงนามในสัญญา กรม อาจประกาศยกเลิกการประกวดราคาอิเล็กทรอนิกส์ หาก ปรากฏว่ามีการกระทำที่เข้าลักษณะผู้ยื่นข้อเสนอที่ชนะการประกวดราคาหรือที่ได้รับการคัดเลือกมีผลประโยชน์ร่วม กัน หรือมีส่วนได้เสียกับผู้ยื่นข้อเสนอรายอื่น หรือขัดขวางการแข่งขันอย่างเป็นธรรม หรือสมยอมกันกับผู้ยื่นข้อเสนอ รายอื่น หรือเจ้าหน้าที่ในการเสนอราคา หรือสื่อว่ากระทำการทุจริตอื่นใดในการเสนอราคา

๖.๘ หากผู้ยื่นข้อเสนอซึ่งเป็นผู้ประกอบการ SMEs เสนอราคาสูงกว่าราคาต่ำสุดของผู้ยื่นข้อ เสนอรายอื่นที่ไม่เกินร้อยละ ๑๐ ให้หน่วยงานของรัฐจัดซื้อจัดจ้างจากผู้ประกอบการ SMEs ดังกล่าว โดยจัดเรียง ลำดับผู้ยื่นข้อเสนอซึ่งเป็นผู้ประกอบการ SMEs ซึ่งเสนอราคาสูงกว่าราคาต่ำสุดของผู้ยื่นข้อเสนอรายอื่นไม่เกินร้อยละ ๑๐ ที่จะเรียกมาทำสัญญาไม่เกิน ๓ ราย

ผู้ยื่นข้อเสนอที่เป็นกิจการร่วมค้าที่จะได้สิทธิตามวรรคหนึ่ง ผู้เข้าร่วมค้าทุกรายจะต้อง เป็นผู้ประกอบการ SMEs

๖.๙ หากผู้ยื่นข้อเสนอซึ่งมิใช่ผู้ประกอบการ SMEs แต่เป็นบุคคลธรรมดาที่ถือสัญชาติไทย หรือนิตบุคคลที่จัดตั้งขึ้นตามกฎหมายไทยเสนอราคาสูงกว่าราคาต่ำสุดของผู้ยื่นข้อเสนอซึ่งเป็นผู้ประกอบการที่มีได้ถือ สัญชาติไทยหรือนิตบุคคลที่จัดตั้งขึ้นตามกฎหมายของต่างประเทศไม่เกินร้อยละ ๓ ให้หน่วยงานของรัฐจัดซื้อหรือจัด จ้างจากผู้ยื่นข้อเสนอซึ่งเป็นผู้ประกอบการที่ถือสัญชาติไทยหรือนิตบุคคลที่จัดตั้งขึ้นตามกฎหมายไทยดังกล่าว

ผู้ยื่นข้อเสนอที่เป็นกิจการร่วมค้าที่จะได้สิทธิตามวรรคหนึ่ง ผู้เข้าร่วมค้าทุกรายจะต้อง เป็นผู้ประกอบการที่เป็นบุคคลธรรมดาที่ถือสัญชาติไทยหรือนิตบุคคลที่จัดตั้งขึ้นตามกฎหมายไทย

๗. การทำสัญญาจ้างก่อสร้าง

ผู้ชนะการประกวดราคาอิเล็กทรอนิกส์จะต้องทำสัญญาจ้างตามแบบสัญญา ดังระบุในข้อ ๑.๓ หรือทำข้อตกลงเป็นหนังสือกับกรม ภายใน ๗ วัน นับถัดจากวันที่ได้รับแจ้ง และจะต้องวางหลักประกันสัญญา เป็นจำนวนเงินเท่ากับร้อยละ ๕ ของราคาค่าจ้างที่ประกวดราคาอิเล็กทรอนิกส์ ให้กรมยึดถือไว้ในขณะทำสัญญาโดย ใช้หลักประกันอย่างหนึ่งอย่างใด ดังต่อไปนี้

๗.๑ เงินสด

๗.๒ เช็คหรือตราพท์ที่ธนาคารเซ็นสั่งจ่าย ซึ่งเป็นเช็คหรือตราพท์ลงวันที่ใช้เช็คหรือตราพท์ นั้น ชำระต่อเจ้าหน้าที่ในวันทำสัญญา หรือก่อนวันนั้นไม่เกิน ๓ วันทำการ

๗.๓ หนังสือค้ำประกันของธนาคารภายในประเทศ ตามตัวอย่างที่คณะกรรมการนโยบาย กำหนด ดังระบุในข้อ ๑.๔ (๒) หรือจะเป็นหนังสือค้ำประกันอิเล็กทรอนิกส์ตามวิธีการที่กรมบัญชีกลางกำหนด

๗.๔ หนังสือค้ำประกันของบริษัทเงินทุน หรือบริษัทเงินทุนหลักทรัพย์ที่ได้รับอนุญาตให้ ประกอบกิจการเงินทุนเพื่อการพาณิชย์และประกอบธุรกิจค้ำประกันตามประกาศของธนาคารแห่งประเทศไทย ตาม รายชื่อบริษัทเงินทุนที่ธนาคารแห่งประเทศไทยแจ้งเวียนให้ทราบ โดยอนุโลมให้ใช้ตามตัวอย่างหนังสือค้ำประกันของ ธนาคารที่คณะกรรมการนโยบายกำหนด ดังระบุในข้อ ๑.๔ (๒)

๗.๕ พันธบัตรรัฐบาลไทย

หลักประกันนี้จะคืนให้ โดยไม่มีดอกเบี้ยภายใน ๑๕ วันนับถัดจากวันที่ผู้ชนะการประกวดราคาอิเล็กทรอนิกส์ (ผู้รับจ้าง) พ้นจากข้อผูกพันตามสัญญาจ้างแล้ว

๘. ค่าจ้างและการจ่ายเงิน

กรมจะจ่ายค่าจ้างต่อหน่วยของงานแต่ละรายการที่ได้ทำสำเร็จจริงตามราคาต่อหน่วย ที่กำหนดไว้ในใบแจ้งปริมาณงานและราคา นอกจากนี้ในกรณีต่อไปนี้

(๑) เมื่อปริมาณงานที่ทำเสร็จจริงในส่วนที่เกินกว่าร้อยละ ๑๒๕ (หนึ่งร้อยยี่สิบห้า) แต่ไม่เกินร้อยละ ๑๕๐ (หนึ่งร้อยห้าสิบ) ของปริมาณงานที่กำหนดไว้ในสัญญาหรือใบแจ้งปริมาณงานและราคา จะจ่ายให้อัตราร้อยละ ๙๐ (เก้าสิบ) ของราคาต่อหน่วยตามสัญญา

(๒) เมื่อปริมาณงานที่ทำเสร็จจริงในส่วนที่เกินกว่าร้อยละ ๑๕๐ (หนึ่งร้อยห้าสิบ) ของปริมาณงานที่กำหนดไว้ในสัญญาหรือใบแจ้งปริมาณงานและราคา จะจ่ายให้อัตราร้อยละ ๘๓ (แปดสิบสาม) ของราคาต่อหน่วยตามสัญญา

(๓) เมื่อปริมาณงานที่ทำเสร็จจริงน้อยกว่าร้อยละ ๗๕ (เจ็ดสิบห้า) ของปริมาณงานที่กำหนดไว้ในสัญญาหรือใบแจ้งปริมาณงานและราคา จะจ่ายให้ตามราคาต่อหน่วยในสัญญา และจะจ่ายเพิ่มชดเชยเป็นค่า overhead และ mobilization สำหรับงานรายการนั้น ในอัตราร้อยละ ๑๗ (สิบเจ็ด) ของผลต่างระหว่างปริมาณงานทั้งหมดของงานรายการนั้นตามสัญญาโดยประมาณ กับปริมาณงานที่ทำเสร็จจริงคูณด้วยราคาต่อหน่วยตามสัญญา ทั้งนี้ การจ่ายเงินเพิ่มชดเชยเป็นค่า Overhead และ Mobilization ดังกล่าว ผู้ว่าจ้างจะจ่ายให้แก่ผู้รับจ้างในงวดสุดท้ายของการจ่ายเงินค่างานตามสัญญา

(๔) กรมจะจ่ายเงินที่เพิ่มขึ้นตาม (๑) และ (๒) ดังกล่าวข้างต้น ในงวดสุดท้ายของการจ่ายเงินหรือก่อนงวดสุดท้ายของการจ่ายเงิน ตามที่กรมจะพิจารณาตามที่เห็นสมควร เว้นแต่กรณีที่กรมพิจารณาเห็นว่าปริมาณงานที่ทำเสร็จจริงดังกล่าว มิได้มีส่วนเกี่ยวข้องกับงานอื่นที่เหลือ อีกทั้งงานที่เหลืออยู่ก็มิได้มีผลกระทบต่อกรจ่ายเงินค่างานที่แล้วเสร็จจริงในงวดดังกล่าว ทั้งนี้ กรม อาจจ่ายเงินที่เพิ่มขึ้นให้แก่ผู้รับจ้างพร้อมกับการจ่ายเงินค่างานงวดอื่นๆ และการพิจารณาว่างานใดอยู่ในหลักเกณฑ์ดังกล่าวหรือไม่เป็นดุลพินิจโดยเด็ดขาดของกรม

๙. อัตราค่าปรับ

ค่าปรับตามสัญญาจ้างแนบท้ายเอกสารประกวดราคาอิเล็กทรอนิกส์นี้ หรือข้อตกลงจ้างเป็นหนังสือจะกำหนด ดังนี้

๙.๑ กรณีที่ผู้รับจ้างนางงานที่รับจ้างไปจ้างช่วงให้ผู้อื่นทำอีกทอดหนึ่งโดยไม่ได้รับอนุญาตจากกรม จะกำหนดค่าปรับสำหรับการฝ่าฝืนดังกล่าวเป็นจำนวนร้อยละ ๑๒.๐๐ ของวงเงินของงานจ้างช่วงนั้น

๙.๒ กรณีที่ผู้รับจ้างปฏิบัติผิดสัญญาจ้างก่อสร้าง นอกเหนือจากข้อ ๙.๑ จะกำหนดค่าปรับเป็นรายวันเป็นจำนวนเงินตายตัวในอัตราร้อยละ ๐.๒๕ ของราคางานจ้าง

๑๐. การรับประกันความชำรุดบกพร่อง

ผู้ชนะการประกวดราคาอิเล็กทรอนิกส์ซึ่งได้ทำสัญญาจ้าง ตามแบบ ดังระบุในข้อ ๑.๓ หรือข้อตกลงจ้างเป็นหนังสือแล้วแต่กรณี จะต้องรับประกันความชำรุดบกพร่องของงานจ้างที่เกิดขึ้นภายในระยะเวลา ไม่น้อยกว่า ๒ ปี นับถัดจากวันที่กรมได้รับมอบงาน โดยต้องบริหารจัดการซ่อมแซมแก้ไขให้ใช้การได้ดีดังเดิมภายใน ๑๕ วัน นับถัดจากวันที่ได้รับแจ้งความชำรุดบกพร่อง

๑๑. การจ่ายเงินล่วงหน้า

ผู้ยื่นข้อเสนอมีสิทธิเสนอขอรับเงินล่วงหน้า ในอัตราไม่เกินร้อยละ ๑๕ ของราคาค่าจ้างทั้งหมด แต่ทั้งนี้จะต้องส่งมอบหลักประกันเงินล่วงหน้า เป็นพันธบัตรรัฐบาลไทย หรือหนังสือค้ำประกันหรือหนังสือค้ำประกันอิเล็กทรอนิกส์ของธนาคารในประเทศตามแบบดังระบุในข้อ ๑.๔ (๓) ให้แก่กรมก่อนการรับชำระเงินล่วงหน้า

๑๒. ข้อสงวนสิทธิในการยื่นข้อเสนอและอื่น ๆ

๑๒.๑ เงินค่าจ้างสำหรับงานจ้างครั้งนี้ ได้มาจากเงินงบประมาณประจำปี พ.ศ. ๒๕๖๖

การลงนามในสัญญาจะกระทำต่อเมื่อ กรมได้รับอนุมัติเงินค่าก่อสร้างจากเงินงบประมาณประจำปี พ.ศ. ๒๕๖๖

๑๒.๒ เมื่อกรมได้คัดเลือกผู้ยื่นข้อเสนอรายใดให้เป็นผู้รับจ้าง และได้ตกลงจ้าง ตามการประกวดราคาอิเล็กทรอนิกส์แล้ว ถ้าผู้รับจ้างจะต้องส่งหรือนำสิ่งของมาเพื่องานจ้างดังกล่าวเข้ามาจากต่างประเทศ และของนั้นต้องนำเข้ามาโดยทางเรือในเส้นทางที่มีเรือไทยเดินอยู่ และสามารถให้บริการรับขนได้ตามที่รัฐมนตรีว่าการกระทรวงคมนาคมประกาศกำหนด ผู้ยื่นข้อเสนอซึ่งเป็นผู้รับจ้างจะต้องปฏิบัติตามกฎหมายว่าด้วยการส่งเสริมการพาณิชย์นาวี ดังนี้

(๑) แจกการส่งหรือนำสิ่งของดังกล่าวเข้ามาจากต่างประเทศต่อกรมเจ้าท่า ภายใน ๗ วัน นับตั้งแต่วันที่ผู้รับจ้างส่งหรือซื้อของจากต่างประเทศ เว้นแต่เป็นของที่รัฐมนตรีว่าการกระทรวงคมนาคมประกาศยกเว้นให้บรรทุกโดยเรืออื่นได้

(๒) จัดการให้สิ่งของดังกล่าวบรรทุกโดยเรือไทย หรือเรือที่มีสิทธิเช่นเดียวกับเรือไทย จากต่างประเทศมายังประเทศไทย เว้นแต่จะได้รับอนุญาตจากกรมเจ้าท่า ให้บรรทุกสิ่งของนั้น โดยเรืออื่นที่มีใบเรือไทย ซึ่งจะต้องได้รับอนุญาตเช่นนั้นก่อนบรรทุกของลงเรืออื่น หรือเป็นของที่รัฐมนตรีว่าการกระทรวงคมนาคมประกาศยกเว้นให้บรรทุกโดยเรืออื่น

(๓) ในกรณีที่มิปฏิบัติตาม (๑) หรือ (๒) ผู้รับจ้างจะต้องรับผิดชอบตามกฎหมายว่าด้วยการส่งเสริมการพาณิชย์นาวี

๑๒.๓ ผู้ยื่นข้อเสนอซึ่งกรมได้คัดเลือกแล้ว ไม่ไปทำสัญญาหรือข้อตกลงจ้างเป็นหนังสือภายในเวลาที่กำหนดดังระบุไว้ในข้อ ๗ กรมจะริบหลักประกันการยื่นข้อเสนอ หรือเรียกออกจากผู้ออกหนังสือค้ำประกัน การยื่นข้อเสนอทันที และอาจพิจารณาเรียกหรือให้ชดเชยความเสียหายอื่น (ถ้ามี) รวมทั้งจะพิจารณาให้เป็นผู้ทำงาน ตามระเบียบกระทรวงการคลังว่าด้วยการจัดซื้อจัดจ้างและการบริหารพัสดุภาครัฐ

๑๒.๔ กรมสงวนสิทธิ์ที่จะแก้ไขเพิ่มเติมเงื่อนไข หรือข้อกำหนดในแบบสัญญาหรือข้อตกลงจ้าง เป็นหนังสือให้เป็นไปตามความเห็นของสำนักงานอัยการสูงสุด (ถ้ามี)

๑๒.๕ ในกรณีที่เอกสารแนบท้ายเอกสารประกวดราคาอิเล็กทรอนิกส์ มีความขัดหรือแย้งกัน ผู้ยื่นข้อเสนอจะต้องปฏิบัติตามคำวินิจฉัยของกรม คำวินิจฉัยดังกล่าวให้ถือเป็นที่สุด และผู้ยื่นข้อเสนอไม่มีสิทธิเรียกร้องค่าใช้จ่ายใดๆ เพิ่มเติม

๑๒.๖ กรม อาจประกาศยกเลิกการจัดจ้างในกรณีต่อไปนี้ได้ โดยที่ผู้ยื่นข้อเสนอจะเรียกร้องค่าเสียหายใดๆ จากกรมไม่ได้

(๑) กรมไม่ได้รับการจัดสรรเงินที่จะใช้ในการจัดจ้างหรือได้รับจัดสรรแต่ไม่เพียงพอที่จะทำการจัดจ้างครั้งนี้ต่อไป

(๒) มีการกระทำที่เข้าลักษณะผู้ยื่นข้อเสนอที่ชนะการจัดจ้างหรือที่ได้รับการคัดเลือกมีผลประโยชน์ร่วมกัน หรือมีส่วนได้เสียกับผู้ยื่นเสนอรายอื่น หรือขัดขวางการแข่งขันอย่างเป็นธรรมหรือสมยอมกันกับผู้ยื่นข้อเสนอรายอื่น หรือเจ้าหน้าที่ในการเสนอราคา หรือสื่อว่ากระทำการทุจริตอื่นใดในการเสนอราคา

(๓) การทำการจัดจ้างครั้งนี้ต่อไปอาจก่อให้เกิดความเสียหายแก่กรม หรือกระทบต่อประโยชน์สาธารณะ

(๔) กรณีอื่นในทำนองเดียวกับ (๑) (๒) หรือ (๓) ตามที่กำหนดในกฎกระทรวงซึ่งออกตามความในกฎหมายว่าด้วยการจัดซื้อจัดจ้างและการบริหารพัสดุภาครัฐ

๑๓. การปรับราคาค่างานก่อสร้าง

การปรับราคาค่างานก่อสร้างตามสูตรการปรับราคาตั้งระบุในข้อ ๑.๕ จะนำมาใช้ในกรณีที่ ค่างานก่อสร้างลดลงหรือเพิ่มขึ้น โดยวิธีการต่อไปนี้

ตามเงื่อนไข หลักเกณฑ์ สูตรและวิธีคำนวณที่ใช้กับสัญญาแบบปรับราคาได้ตามมติคณะรัฐมนตรี เมื่อวันที่ ๒๒ สิงหาคม ๒๕๓๒ เรื่อง การพิจารณาช่วยเหลือผู้ประกอบการอาชีพงานก่อสร้าง ตามหนังสือสำนักเลขาธิการ

คณะรัฐมนตรี ที่ นร ๐๒๐๓/ว ๑๐๙ ลงวันที่ ๒๔ สิงหาคม ๒๕๓๒

สูตรการปรับราคา (สูตรค่า K) จะต้องคงที่ที่ระดับที่กำหนดไว้ในวันแล้วเสร็จตามที่กำหนดไว้ในสัญญา หรือภายในระยะเวลาที่กรมได้ขยายออกไป โดยจะใช้สูตรของทางราชการที่ได้ระบุในข้อ ๑.๕

๑๔. มาตรฐานฝีมือช่าง

เมื่อกรมได้คัดเลือกผู้ยื่นข้อเสนอรายใดให้เป็นผู้รับจ้างและได้ตกลงจ้างก่อสร้างตามประกาศนี้แล้ว ผู้ยื่นข้อเสนอจะต้องตกลงว่าในการปฏิบัติงานก่อสร้างดังกล่าว ผู้ยื่นข้อเสนอจะต้องมีและใช้ผู้ผ่านการทดสอบมาตรฐานฝีมือช่างหรือผู้ผ่านการทดสอบมาตรฐานฝีมือช่างจาก คณะกรรมการกำหนดมาตรฐาน และทดสอบฝีมือแรงงานหรือสถาบันของทางราชการอื่นหรือสถาบันเอกชนที่ทางราชการอื่น หรือสถาบันเอกชนที่ทางราชการรับรอง หรือผู้มีวุฒิปริญญา ปวช. ปวส. และปวท. หรือเทียบเท่าจากสถาบันการศึกษาที่ ก.พ. รับรองให้เข้ารับราชการได้ ในอัตราไม่ต่ำกว่าร้อยละ ๑๐ ของแต่ละ สาขาช่างแต่จะต้องมีจำนวนช่างอย่างน้อย ๑ คน ในแต่ละสาขาช่าง ดังต่อไปนี้

๑๔.๑ วิศวกรโยธา ระดับภาคีวิศวกร (ภย.)

๑๔.๒ ช่างโยธา

๑๔.๓ ช่างเหล็กเสริมคอนกรีต

๑๔.๔ ช่างเชื่อมไฟฟ้าหรือ แก๊ส

๑๕. การปฏิบัติตามกฎหมายและระเบียบ

ในระหว่างระยะเวลาการก่อสร้าง ผู้ยื่นข้อเสนอที่ได้รับการคัดเลือกให้เป็นผู้รับจ้างต้องปฏิบัติตามหลักเกณฑ์ที่กฎหมายและระเบียบได้กำหนดไว้โดยเคร่งครัด

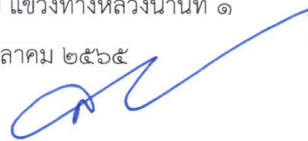
๑๖. การประเมินผลการปฏิบัติงานของผู้ประกอบการ

กรม สามารถนำผลการปฏิบัติงานแล้วเสร็จตามสัญญาของผู้ยื่นข้อเสนอที่ได้รับการคัดเลือกให้เป็นผู้รับจ้างเพื่อนำมาประเมินผลการปฏิบัติงานของผู้ประกอบการ

ทั้งนี้ หากผู้ยื่นข้อเสนอที่ได้รับการคัดเลือกไม่ผ่านเกณฑ์ที่กำหนดจะถูกระงับการยื่นข้อเสนอหรือทำสัญญากับกรม ไว้ชั่วคราว

กรมทางหลวง โดย แขวงทางหลวงน่านที่ ๑

ตุลาคม ๒๕๖๕



เอกสารแนบท้ายประกวดราคาจ้างด้วยวิธีประกวดราคาอิเล็กทรอนิกส์ (e-bidding) ข้อ.๑๐

ตามประกวดราคาจ้าง เลขที่ คค ๐๖๐๑๕ (พ.๑) / / ๒๕๖๖ ลงวันที่

แนวทางการเลือกใช้แอสฟัลต์ซีเมนต์ AC ๔๐-๕๐ ตามข้อกำหนดที่ ทล.-ก. ๔๐๑/๒๕๕๙

เนื่องจากปัจจุบันในข้อกำหนดที่ ทล.-ก. ๔๐๑/๒๕๕๙ “ข้อกำหนดแอสฟัลต์ซีเมนต์สำหรับงานทาง (Specification for Asphalt Cement)” และในมาตรฐานผลิตภัณฑ์อุตสาหกรรม แอสฟัลต์ซีเมนต์สำหรับงานทาง มาตรฐานเลขที่ มอก. ๘๕๑-๒๕๖๑ “แอสฟัลต์ซีเมนต์สำหรับงานทาง (Asphalt cement for use in pavement construction)” ได้มีการเพิ่มแอสฟัลต์ซีเมนต์ AC ๔๐-๕๐ ในการใช้งาน ซึ่งในมาตรฐานงานทางที่ ทล.-ม. ๔๐๘/๒๕๓๒ “มาตรฐานแอสฟัลต์คอนกรีต (Asphalt Concrete or Hot – Mix Asphalt)” นั้นยังกำหนดให้ใช้แอสฟัลต์ซีเมนต์ชนิดเพนิเทรชันเกรด ตามข้อกำหนดที่ ทล.-ก. ๔๐๑/๒๕๓๑ “ข้อกำหนดแอสฟัลต์สำหรับงานทาง (Specification for Asphalt Cement)” อยู่ซึ่งไม่มีแอสฟัลต์ซีเมนต์ AC ๔๐-๕๐ ในการนำไปใช้งาน

เพื่อให้การออกแบบส่วนผสมแอสฟัลต์คอนกรีตแบบผสมร้อน ตลอดจนเครื่องจักร และเครื่องมือที่ใช้ในการก่อสร้างสอดคล้องกับสถานะการทำงานในปัจจุบัน เห็นควรให้จัดทำแนวทางการเลือกใช้แอสฟัลต์ซีเมนต์ AC ๔๐-๕๐ ตามข้อกำหนดที่ ทล.-ก. ๔๐๑/๒๕๕๙ เพิ่มเติม โดยให้มีความเหมาะสมกับการทำงานในปัจจุบัน ดังนี้

๑. การใช้งาน

แอสฟัลต์คอนกรีตผสมร้อนที่ใช้แอสฟัลต์ซีเมนต์ AC ๔๐-๕๐ (Asphalt Cement Penetration Grade ๔๐-๕๐) มีวัตถุประสงค์เพื่อใช้ในงานก่อสร้าง งานบูรณะ และงานบำรุงทาง ซึ่งแอสฟัลต์ซีเมนต์ AC ๔๐-๕๐ มีค่าความหนืดมากกว่าแอสฟัลต์ซีเมนต์ AC ๖๐-๗๐ ซึ่งสามารถเพิ่มความแข็งแรง และกำลังรับน้ำหนักของแอสฟัลต์คอนกรีตได้ดียิ่งขึ้น โดยเลือกใช้ในบริเวณที่มีปริมาณการจราจรระดับปานกลางถึงสูง บริเวณทางแยกและทางลาดชันที่พบความเสียหายจากการเกิดร่องล้อ โดยปูหรือเกลี่ยแต่งและบดทับให้ถูกต้องตามแนวระดับ ความลาด ขนาดรูบดที่ ได้แสดงไว้ในแบบ บนชั้นทางใดๆ ที่ได้เตรียมไว้และผ่านการตรวจสอบแล้ว

๒. วัสดุ

วัสดุที่จะนำมาใช้ทำแอสฟัลต์คอนกรีตที่ใช้แอสฟัลต์ซีเมนต์ AC ๔๐-๕๐ ประกอบด้วย มวลรวม และแอสฟัลต์ซีเมนต์ AC ๔๐-๕๐

๒.๑ มวลรวม ให้เป็นไปตามมาตรฐานงานทางที่ ทล.-ม. ๔๐๘ “แอสฟัลต์คอนกรีต (Asphalt Concrete or Hot – Mix Asphalt)”

๒.๒ แอสฟัลต์ ให้ใช้แอสฟัลต์ซีเมนต์ AC ๔๐-๕๐ ตามข้อกำหนดที่ ทล.-ก. ๔๐๑/๒๕๕๙ “ข้อกำหนดแอสฟัลต์ซีเมนต์สำหรับงานทาง (Specification for Asphalt Cement)” หรือมาตรฐานผลิตภัณฑ์อุตสาหกรรม แอสฟัลต์ซีเมนต์สำหรับงานทาง มาตรฐานเลขที่ มอก. ๘๕๑-๒๕๖๑ “แอสฟัลต์ซีเมนต์สำหรับงานทาง (Asphalt cement for use in pavement construction)”

๓. การออกแบบส่วนผสมแอสฟัลต์คอนกรีตผสมร้อน ให้เป็นไปตามมาตรฐานงานทางที่ ทล.-ม. ๔๐๘ “แอสฟัลต์คอนกรีต (Asphalt Concrete or Hot – Mix Asphalt)”

๔. เครื่องจักรเครื่องมือที่ใช้ในการก่อสร้าง การเตรียมการก่อนการก่อสร้าง และการก่อสร้างให้เป็นไปตามมาตรฐานงานทางที่ ทล.-ม. ๔๐๙ “มาตรฐานมอดิไฟด์แอสฟัลต์คอนกรีต (Modified Asphalt Concrete)”

๕. การตรวจสอบชั้นทางแอสฟัลต์คอนกรีตผสมร้อนที่ก่อสร้างแล้วเสร็จ การอำนวยความสะดวกและการจราจรระหว่างการก่อสร้าง ให้เป็นไปตามมาตรฐานที่ ทล.-ม. ๔๐๘ “มาตรฐานแอสฟัลต์คอนกรีต (Asphalt Concrete or Hot – Mix Asphalt)”



(นายสุมิตร อนุวัฒน์)

ผู้อำนวยการแขวงทางหลวง รักษาราชการแทน

ผู้อำนวยการแขวงทางหลวงน่านที่ ๑

เอกสารแนบท้ายเอกสารประกวดราคาจ้าง ข้อ ๑.๑๐
รายการงานและเงื่อนไขที่ผู้รับจ้างต้องรับผิดชอบในความชำรุดบกพร่องของงานจ้าง
หรือความเสียหายภายในกำหนดเวลาตามเอกสารประกวดราคาจ้าง
ประกวดราคาจ้าง เลขที่ คค ๐๖๐๑๕ (พ.๑) / /๒๕๖๖ ลงวันที่

๑. ภายในกำหนด ๒ ปี

ผู้รับจ้างซึ่งได้ทำสัญญาจ้างกับกรมทางหลวงจะต้องรับประกันความชำรุดบกพร่องของงานจ้างตามเงื่อนไขที่กำหนดภายในระยะเวลาไม่น้อยกว่า ๒ ปี นับถัดจากวันที่กรมทางหลวงได้รับมอบงานยกเว้นงานจ้างตาม ข้อ ๒ และ ข้อ ๓

๒. ภายในกำหนด ๑ ปี

- ๒.๑ งานคันทางดิน (ถนนดิน)
- ๒.๒ งานผิวทางลูกรัง
- ๒.๓ รางระบายน้ำที่ไม่ลาดคอนกรีต (Concrete)
- ๒.๔ ไหล่ทางลูกรัง
- ๒.๕ ลาดข้างทางและลาดคอสะพานที่ไม่มีการป้องกันการกัดเซาะ
- ๒.๖ ลาดดินตัด (Back Slope) ที่ไม่มีการป้องกันการกัดเซาะ
- ๒.๗ งานปลูกหญ้า
- ๒.๘ งานปลูกต้นไม้
- ๒.๙ งานตีเส้นโดยใช้สีชนิดโรยลูกแก้ว
- ๒.๑๐ งานทาสีทั่วไป

๓. ภายในกำหนด ๓ ปี

อุปกรณ์ที่ใช้ในการติดตั้งไฟฟ้าแสงสว่าง และไฟสัญญาณจราจร ยกเว้นหลอดไฟฟ้า



(นายสุमित อนุวัฒน์)

ผู้อำนวยการแขวงทางหลวง รักษาราชการแทน
ผู้อำนวยการแขวงทางหลวงน่านที่ ๑

เอกสารแนบท้ายเอกสารประกวดราคาจ้าง ข้อ. ๑.๑๔
(เอกสารแนบท้ายสัญญาจ้าง ผนวก.....)
เงื่อนไขการเสนอแผนการทำงาน

.....

ภายในกำหนดระยะเวลา.....๗.....วัน นับถัดจากวันลงนามในสัญญาผู้รับจ้างจะต้องจัดทำแผนการทำงาน ส่งให้ผู้ว่าจ้างตรวจสอบ และแผนการทำงานดังกล่าวต้องได้รับความเห็นชอบจากผู้ว่าจ้างก่อนจึงจะลงมือทำงานได้

แผนการทำงานจะต้องแสดงลำดับขั้นตอนและช่วงเวลาที่ทำงานแต่ละรายการตามสัญญาให้ครบถ้วนชัดเจนและเป็นไปได้ โดยงานทั้งหมดต้องแล้วเสร็จบริบูรณ์ภายในกำหนดเวลาของสัญญา

ในกรณีมีความจำเป็นต้องปรับแผนการทำงานในระหว่างการทำงาน ผู้รับจ้างต้องเสนอแผนการทำงานที่ปรับใหม่แก่ผู้ว่าจ้างเพื่อให้ความเห็นชอบก่อนทุกครั้ง



(นายสมิตร อนุนิวัฒน์)

ผู้อำนวยการแขวงทางหลวง รักษาราชการแทน

ผู้อำนวยการแขวงทางหลวงน่านที่ ๑

เอกสารแนบท้ายเอกสารประกวดราคาจ้าง ข้อ. ๑.๑๕

เงื่อนไขการจ่ายค่างานผิวทาง

เลขที่ คค ๐๖๐๑๕ (พ.๑) / ๒๕๖๖ ลงวันที่

จ้างเหมาทำางานเสริมผิวแอสฟัลต์ ทางหลวงหมายเลข ๑๑๖๒ ตอนควบคุม ๐๑๐๐ ตอน ฝั่งาม
- น้ามวบ ระหว่าง กม.๑๑+๐๒๕ - กม.๑๔+๔๕๐ ปริมาณงาน ๑ แห่ง

การเบิกจ่ายค่าางานผิวทาง ต้องมีผลการตรวจสอบความเรียบที่ผิวทาง (Surface Tolerance) ด้วยเครื่องมือวัดความเรียบของผิวทางชนิดรถเซ็น (Walking Profiler) หรือรถ Laser Profiler โดยส่วนตรวจสอบและวิเคราะห์ทางวิศวกรรม สำนักงานทางหลวงในพื้นที่ที่โครงการ ฯ ตั้งอยู่ และในการตรวจวัดจะต้องมีค่าดัชนีความขรุขระสากล (International Roughness Index, IRI) ดังนี้

ลักษณะทางเรขาคณิต	ค่าดัชนีความขรุขระสากล, IRI (m/km)	
	ผิวจราจรแอสฟัลต์คอนกรีต	ผิวจราจรคอนกรีต
ทางตรง ทางทั่วไป	≤๒.๕	≤๒.๕
ทางโค้งกวนและลาดชัน R<๕๐ ม. และ สะพานกัลัรบถ	ยกเว้นการวัด	ยกเว้นการวัด
พื้นที่จังหวัดยะลา จังหวัดปัตตานี จังหวัดนราธิวาส จังหวัดสตูล และจังหวัดสงขลา ในเขต ๕ อำเภอ คือ อำเภอจะนะ อำเภอเทพา อำเภอนาทวี อำเภอสะบ้าย้อย	ยกเว้นการวัด	ยกเว้นการวัด

(นายสุมิตร อนุวัฒน์)

ผู้อำนวยการแขวงทางหลวง รักษาาราชการแทน

ผู้อำนวยการแขวงทางหลวงน่านที่ ๑

หนังสือมอบอำนาจ

ที่

ทำที่

วันที่.....เดือน.....พ.ศ.....

เรียน

ข้าพเจ้า (บริษัท, ห้าง, ร้าน)

โดย (นาย, นาง, นางสาว)ผู้มีอำนาจกระทำการแทน

(บริษัท, ห้าง, ร้าน) มอบอำนาจให้ (นาย, นาง, นางสาว).....

อายุ.....ปี ตั้งบ้านเรือนอยู่เลขที่.....หมู่.....ตรอก/ซอย.....ถนน.....

แขวง/ตำบล.....เขต/อำเภอ.....จังหวัด.....

ถือบัตรประจำตัวประชาชนเลขที่ ออกให้ ณ

เมื่อวันที่ หมดอายุวันที่

เกี่ยวข้องเป็น ของ (บริษัท, ห้าง, ร้าน) เป็นผู้มีอำนาจทำการ

ดังต่อไปนี้

.....

.....

.....

.....

.....

.....

ข้าพเจ้าขอรับผิดชอบในการใดๆ ที่ผู้รับมอบอำนาจได้กระทำลงไปในการนี้ทุกประการ โดยถือเสมือน

หนึ่งข้าพเจ้าเป็นผู้กระทำเอง พร้อมนี้ข้าพเจ้าและผู้รับมอบอำนาจ ได้ลงลายมือชื่อไว้เป็นหลักฐานต่อหน้าพยาน

ข้างท้ายนี้

ลงชื่อ.....ผู้มอบอำนาจ
(.....)


ลงชื่อ.....ผู้รับมอบอำนาจ
(.....)

ลงชื่อ.....พยาน
(.....)

ลงชื่อ.....พยาน
(.....)


(นายสมมิตร อุนนิวัฒน์)
ผอ.ชท.รักษาราชการแทน
ผอ.ชท.บ้านที่ ๑

เอกสารแนบท้ายประกวดประกาศราคาจ้าง ข้อ ๑.๑๗

	ประกาศ
	แขวงทางหลวงน่านที่ ๑ กรมทางหลวง ถนนยันตรกิจโกศล ตำบลคู้ใต้ อำเภอเมือง จังหวัดน่าน
กิจกรรมบำรุงรักษาทางหลวง ประจำปี ๒๕๖๖	
ลักษณะงานก่อสร้าง	
จ้างเหมาทำการงานเสริมผิวแอสฟัลต์ ทางหลวงหมายเลข ๑๑๖๒ ตอนควบคุม ๐๑๐๐ ตอน ฝั่งงาม - น้ำมวบ ระหว่าง กม.๑๑+๐๒๕ - กม.๑๔+๔๕๐ ปริมาณงาน ๑ แห่ง	
ผู้รับจ้าง	
.....	
สัญญาเลขที่ เริ่มต้น	
สิ้นสุด	
ระยะเวลาก่อสร้าง๙๐..... วัน	
วงเงินค่าก่อสร้าง บาท	
ผู้ควบคุมงาน	
.....	
สำนักงานสนาม/เบอร์โทรติดต่อ	
โทร. โทรสาร	
เจ้าหน้าที่บริษัท/วิศวกรผู้รับจ้าง	
๑. โทร.	
งานก่อสร้างรายนี้สร้างด้วยเงินภาษีของท่าน	

หมายเหตุ งานก่อสร้างขนาดเล็ก แผ่นป้ายขนาด ๑.๒๐ x ๒.๔๐ เมตร ขนาดอักษร โทพอสมควรเห็นได้ชัดเจน


(นายสมิทร อนุวัฒน์)
ผอ.ขท.รักษาราชการแทน
ผอ.ขท.น่านที่ ๑

เอกสารแนบท้ายเอกสารประกวดราคาอิเล็กทรอนิกส์ ข้อ. ๑.๑๘

ตารางการจัดทำแผนการใช้วัสดุที่ผลิตภายในประเทศ

จ้างเหมาทำการงานเสริมผิวแอสฟัลต์ ทางหลวงหมายเลข ๑๑๖๒ ตอนควบคุม ๐๑๐๐ ตอน ฝางาม -
น้ำมวบ ระหว่าง กม.๑๑+๐๒๕ - กม.๑๔+๔๕๐ ปริมาณงาน ๑ แห่ง

รายการวัสดุหรือครุภัณฑ์ที่ใช้ในโครงการ
แผนการใช้วัสดุที่ผลิตภายในประเทศ

ลำดับ	รายการ	หน่วย	ปริมาณ	ราคาต่อหน่วย (บาท)	เป็นเงิน (รวม)	วัสดุ ในประเทศ	วัสดุ ต่างประเทศ
๑							
๒							
๓							
๔							
๕							
รวม							
อัตรา (ร้อยละ)							

ลงชื่อ (คู่สัญญาฝ่ายผู้รับจ้าง)
()


(นายสมิทร อนุวัฒน์)
ผอ.ขท.รักษาราชการแทน
ผอ.ขท.สำนักที่ ๑

เอกสารแนบท้ายเอกสารประกวดราคาอิเล็กทรอนิกส์ ข้อ. ๑.๑๙

ตารางการจัดทำแผนการใช้เหล็กที่ผลิตภายในประเทศ

จ้างเหมาทำการงานเสริมผิวแอสฟัลต์ ทางหลวงหมายเลข ๑๑๖๒ ตอนควบคุม ๐๑๐๐ ตอน ฝั่งงาม –
น้ำมวบ ระหว่าง กม.๑๑+๐๒๕ – กม.๑๔+๔๕๐ ปริมาณงาน ๑ แห่ง

รายการพัสดุหรือครุภัณฑ์ที่ใช้ในโครงการ

แผนการใช้เหล็กที่ผลิตภายในประเทศ

ปริมาณเหล็กทั้งโครงการ (ตัน)

ลำดับ	รายการ	หน่วย	ปริมาณ	เหล็ก ในประเทศ	เหล็ก ต่างประเทศ
๑					
๒					
๓					
๔					
๕					
รวม					
อัตรา (ร้อยละ)					

ลงชื่อ (คู่สัญญาฝ่ายผู้รับจ้าง)
()


(นายสมิทร อนุวัฒน์)
ผอ.ขท.รักษาราชการแทน
ผอ.ขท.สำนักที่ ๑

เอกสารแนบท้ายเอกสารประกวดราคาอิเล็กทรอนิกส์ ข้อ. ๑.๒๐
หนังสือเรื่องแจ้งยืนยันการให้ความยินยอมให้ใช้ผลิตภัณฑ์ของโรงงานผสมแอสฟัลต์คอนกรีต

ที่.....

วันที่.....

เรื่อง แจ้งยืนยันการให้ความยินยอมให้ใช้ผลิตภัณฑ์จากโรงงานผสมแอสฟัลต์คอนกรีต

เรียน ผู้อำนวยการแขวงทางหลวง.....

- สิ่งที่ส่งมาด้วย ๑. สำเนาหนังสือรับรองการจดทะเบียนนิติบุคคล จำนวน ๑ ชุด
๒. สำเนาใบอนุญาตประกอบกิจการโรงงาน (รง.๔) จำนวน ๑ ชุด

โดยหนังสือฉบับนี้ บริษัท/ห้างหุ้นส่วนจำกัด.....โดย.....ผู้มีอำนาจทำการแทน ซึ่งเป็นเจ้าของโรงงานผสมแอสฟัลต์คอนกรีตและได้รับอนุญาตให้ประกอบกิจการโรงงานถูกต้องตามกฎหมาย ขอแจ้งยืนยันการให้ความยินยอมให้ บริษัท/ห้างหุ้นส่วนจำกัด.....ใช้ผลิตภัณฑ์จากโรงงานผสมแอสฟัลต์คอนกรีต และยืนยันจะให้การสนับสนุนจัดส่งยางแอสฟัลต์คอนกรีต และงานอื่น ๆ ที่เกี่ยวข้องเพื่อให้ บริษัท/ห้างหุ้นส่วนจำกัด..... ใช้ในการดำเนินการโครงการงานก่อสร้าง/งานจ้างเหมาทำการ.....ตามแบบแขวงทางหลวง.....ณ ทางหลวงหมายเลข.....ตอน.....ระหว่าง กม. ตลอดระยะเวลาการก่อสร้างของโครงการดังกล่าวข้างต้น

จึงเรียนยืนยันมาเพื่อทราบ

ขอแสดงความนับถือ

(.....)

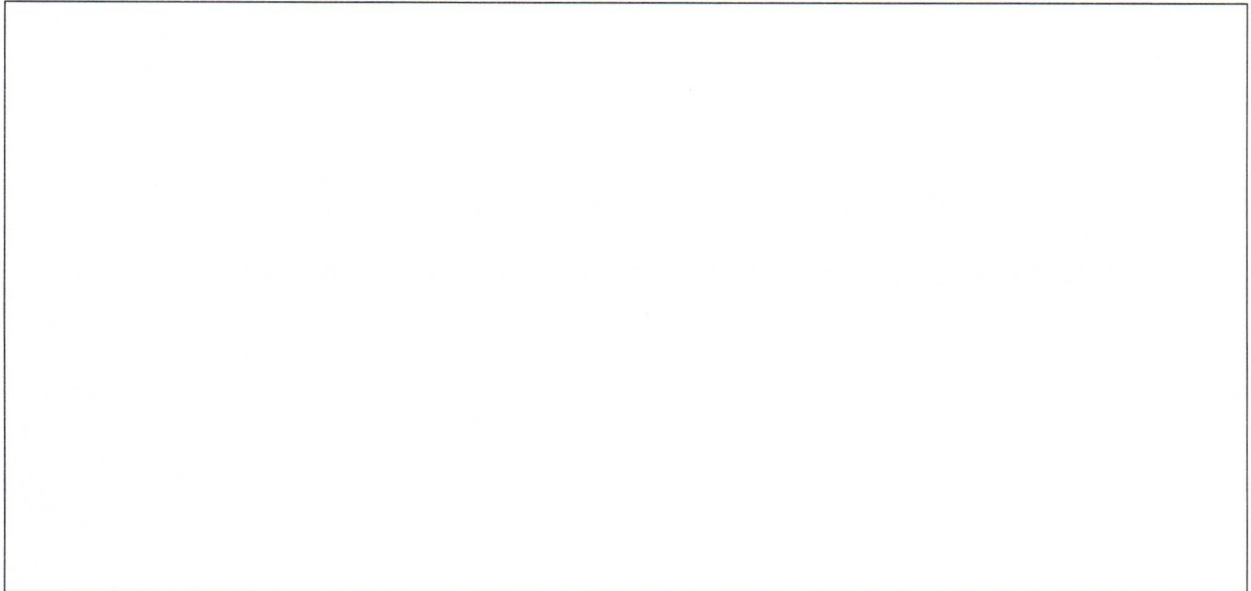
ผู้มีอำนาจทำการแทนบริษัท / ห้างหุ้นส่วนจำกัด


(นายสมิทร อนุวัฒน์)
ผอ.ขท.รักษาราชการแทน
ผอ.ขท.น่านที่ ๑

เอกสารแนบท้ายเอกสารประกวดราคาอิเล็กทรอนิกส์ ข้อ. ๑.๒๑

แผนที่แสดงที่ตั้งโรงงานผสมแอสฟัลต์คอนกรีตและเส้นทางขนส่งจากโรงงานผสมแอสฟัลต์คอนกรีตถึง
กึ่งกลางของโครงการก่อสร้าง

๑.) แผนที่เส้นทางขนส่ง



๒.) ตารางแสดงระยะทางขนส่งระหว่าง โรงงานผสมแอสฟัลต์คอนกรีต ถึงกึ่งกลางโครงการก่อสร้าง

ลำดับที่	แหล่งวัสดุ	ระยะขนส่ง (กม.)
๑.	ตำแหน่งที่ตั้งโรงงานผสมแอสฟัลต์คอนกรีต ทล. _____ กม. _____ Offset _____ กม. พิกัด _____ (Latitude, Longitude)	
๒.	ตำแหน่งกึ่งกลางโครงการก่อสร้าง ทล. _____ กม. _____ พิกัด _____ (Latitude, Longitude)	
๓.	เส้นทางขนส่ง จาก Plant ถึงกึ่งกลางหน้างาน ทล. _____ กม. _____ ทล. _____ กม. _____ - ทล. _____ กม. _____ ทล. _____ กม. _____ - ทล. _____ กม. _____ ทล. _____ กม. _____ - ทล. _____ กม. _____ ทล. _____ กม. _____ - ทล. _____ กม. _____	
ระยะทางขนส่งจาก โรงงานผสมแอสฟัลต์คอนกรีต ถึง กึ่งกลางโครงการก่อสร้าง		_____

* หมายเหตุ - เป็นเส้นทางที่รถบรรทุกสามารถวิ่งผ่านได้

(นายสมิทร อนุวิวัฒน์)
ผอ.ขท.รักษาราชการแทน
ผอ.ขท.ท่านที่ ๑

บัญชีรายการก่อสร้าง (ซึ่งรวมค่าวัสดุ อุปกรณ์ แรงงาน ภาษีประเภทต่างๆ และกำไรไว้ด้วยแล้ว)

ตามเอกสารประกาศประกวดราคาจ้าง

จ้างเหมาทำการงานเสริมผิวแอสฟัลต์ ทางหลวงหมายเลข ๑๑๖๒ ตอนควบคุม ๐๑๐๐ ตอน ฝั่งงาม - น้ำมวบ ระหว่าง

กม.๑๑+๐๒๕ - กม.๑๔+๔๕๐ ปริมาณงาน ๑ แห่ง

รายการ	รายการและราคาต่อหน่วยเป็นตัวหนังสือ	หน่วย	จำนวน	ราคาต่อหน่วย	เป็นเงิน
๑.	SOFT SPOT MATERIAL EXCAVATION & REPLACEMENT (BASE MATERIAL) เป็นเงิน.....บาท.....สตางค์ต่อหน่วย	CU.M.	๙๐		
๒.	PRIME COAT เป็นเงิน.....บาท.....สตางค์ต่อหน่วย	SQ.M.	๔๕๐		
๓.	TACK COAT เป็นเงิน.....บาท.....สตางค์ต่อหน่วย	SQ.M.	๓๓,๓๓๔		
๔.	ASPHALT CONCRETE LEVELLING COURSE (AC ๔๐/๕๐) เป็นเงิน.....บาท.....สตางค์ต่อหน่วย	TON.	๓๕		
๕.	ASPHALT CONCRETE WEARING COURSE ๕ CM. THICK (AC ๔๐/๕๐) เป็นเงิน.....บาท.....สตางค์ต่อหน่วย	SQ.M.	๓๓,๗๘๔		
๖.	THERMOPLASTIC PAINT (YELLOW & WHITE) เป็นเงิน.....บาท.....สตางค์ต่อหน่วย	SQ.M.	๒,๐๕๕		
๗.	TRAFFIC ADMINISTRATION DURING CONTRUCTION เป็นเงิน.....บาท.....สตางค์ต่อหน่วย	L.S.	๑		
รวมเงิน.....(ตัวหนังสือ)					

ลงชื่อ..... ผู้เสนอราคา
(.....)

หมายเหตุ ภายในระหว่างหลักกิโลเมตร ตามที่กำหนดไว้ในแบบ อาจให้ทำการตอนใดหรือวันตอนใดได้ตามความเหมาะสม และอาจให้ทำการเพิ่มตอนต้นทางหรือปลายทางได้ภายในระยะทางไม่เกินด้านละ ๕ กม. เพื่อให้ได้ปริมาณงานตามกำหนด


(นายสมิตร อนุวัฒน์)
ผอ.ขท.รักษาราชการแทน
ผอ.ขท.ช่างที่ ๑