



ประกาศกรมทางหลวง โดยแขวงทางหลวงฉะเชิงเทรา

เรื่อง ประกวดราคาจ้างก่อสร้างงานจ้างเหมาทำงานไฟสัญญาณจราจร บนทางหลวงหมายเลข ๓๐๗๖ ตอน
ควบคุม ๐๓๐๒ ตอน สี่แยกน่าน้อย - อ่างฤไธมาศ ตอน ๘ ที่ กม.๑๒๔+๑๙๓ ปริมาณงาน ๑ แห่ง ด้วยวิธีประกวด
ราคาอิเล็กทรอนิกส์ (e-bidding)

กรมทางหลวง โดยแขวงทางหลวงฉะเชิงเทรา มีความประสงค์จะ ประกวดราคาจ้างก่อสร้างงานจ้าง
เหมาทำงานไฟสัญญาณจราจร บนทางหลวงหมายเลข ๓๐๗๖ ตอนควบคุม ๐๓๐๒ ตอน สี่แยกน่าน้อย - อ่างฤไธมาศ
ตอน ๘ ที่ กม.๑๒๔+๑๙๓ ปริมาณงาน ๑ แห่ง ด้วยวิธีประกวดราคาอิเล็กทรอนิกส์ (e-bidding) ราคาของงาน
ก่อสร้างในการประกวดราคาครั้งนี้เป็นเงินทั้งสิ้น ๑,๓๖๔,๙๖๓.๓๑ บาท (หนึ่งล้านสามแสนหกหมื่นสี่พันเก้าร้อยหก
สิบสามบาทสามสิบเอ็ดสตางค์)

ผู้ยื่นข้อเสนอจะต้องมีคุณสมบัติ ดังต่อไปนี้

๑. มีความสามารถตามกฎหมาย
๒. ไม่เป็นบุคคลล้มละลาย
๓. ไม่อยู่ระหว่างเลิกกิจการ
๔. ไม่เป็นบุคคลซึ่งอยู่ระหว่างถูกระงับการยื่นข้อเสนอหรือทำสัญญากับหน่วยงานของรัฐไว้ชั่วคราว
เนื่องจากเป็นผู้ที่ไม่ผ่านเกณฑ์การประเมินผลการปฏิบัติงานของผู้ประกอบการตามระเบียบที่รัฐมนตรีว่าการกระทรวง
การคลังกำหนดตามที่ประกาศเผยแพร่ในระบบเครือข่ายสารสนเทศของกรมบัญชีกลาง
๕. ไม่เป็นบุคคลซึ่งถูกระงับชื่อไว้ในบัญชีรายชื่อผู้ทำงานและได้แจ้งเวียนชื่อให้เป็นผู้ทำงานของหน่วยงาน
ของรัฐในระบบเครือข่ายสารสนเทศของกรมบัญชีกลาง ซึ่งรวมถึงนิติบุคคลที่ผู้ทำงานเป็นหุ้นส่วนผู้จัดการ กรรมการผู้
จัดการ ผู้บริหาร ผู้มีอำนาจในการดำเนินงานในกิจการของนิติบุคคลนั้นด้วย
๖. มีคุณสมบัติและไม่มีลักษณะต้องห้ามตามที่คณะกรรมการนโยบายการจัดซื้อจัดจ้างและการบริหาร
พัสดุภาครัฐกำหนดในราชกิจจานุเบกษา
๗. เป็นนิติบุคคลผู้มีอาชีพรับจ้างงานที่ประกวดราคาอิเล็กทรอนิกส์ดังกล่าว
๘. ไม่เป็นผู้มีผลประโยชน์ร่วมกันกับผู้ยื่นข้อเสนอรายอื่นที่เข้ายื่นข้อเสนอให้แก่กรมทางหลวง โดย
แขวงทางหลวงฉะเชิงเทรา ณ วันประกาศประกวดราคาอิเล็กทรอนิกส์ หรือไม่เป็นผู้กระทำการอันเป็นการขัดขวางการ
แข่งขันราคาอย่างเป็นธรรม ในการประกวดราคาอิเล็กทรอนิกส์ครั้งนี้
๙. ไม่เป็นผู้ได้รับเอกสิทธิ์หรือความคุ้มกัน ซึ่งอาจปฏิเสธไม่ยอมขึ้นศาลไทย เว้นแต่รัฐบาลของผู้ยื่นข้อ
เสนอได้มีคำสั่งให้สละเอกสิทธิ์และความคุ้มกันเช่นนั้น
๑๐. เป็นผู้ประกอบการที่ขึ้นทะเบียนงานก่อสร้างสาขา.....ไว้กับกรมบัญชีกลาง
(กรณีคณะกรรมการราคากลางได้ประกาศกำหนดให้งานก่อสร้างสาขานั้นต้องขึ้นทะเบียนผู้ประกอบการไว้กับ
กรมบัญชีกลาง)

๑๑. ผู้ยื่นข้อเสนอต้องมีผลงานก่อสร้างประเภทเดียวกันกับงานที่ประกวดราคาจ้างก่อสร้างในวงเงินไม่น้อยกว่า.....บาท (.....) และเป็นผลงานที่เป็นคู่สัญญาโดยตรงกับหน่วยงานของรัฐ

๑๒. ผู้ยื่นข้อเสนอที่ยื่นข้อเสนอในรูปแบบของ "กิจการร่วมค้า" ต้องมีคุณสมบัติ ดังนี้
กรณีที่ข้อตกลงฯ กำหนดให้ผู้เข้าร่วมค้ารายใดรายหนึ่งเป็นผู้เข้าร่วมค้าหลัก ข้อตกลงฯ จะต้องมีการกำหนดสัดส่วนหน้าที่ และความรับผิดชอบในปริมาณงาน สิ่งของ หรือมูลค่าตามสัญญาของผู้เข้าร่วมค้าหลักมากกว่าผู้เข้าร่วมค้ารายอื่นทุกราย

กรณีที่ข้อตกลงฯ กำหนดให้ผู้เข้าร่วมค้ารายใดรายหนึ่งเป็นผู้เข้าร่วมค้าหลัก กิจการร่วมค่านั้นต้องใช้ผลงานของผู้เข้าร่วมค้าหลักรายเดียวเป็นผลงานของกิจการร่วมค้าที่ยื่นข้อเสนอ

สำหรับข้อตกลงฯ ที่ไม่ได้กำหนดให้ผู้เข้าร่วมค้ารายใดเป็นผู้เข้าร่วมค้าหลัก ผู้เข้าร่วมค้าทุกรายจะต้องมีคุณสมบัติครบถ้วนตามเงื่อนไขที่กำหนดไว้ในเอกสารเชิญชวน

๑๓. ผู้ยื่นข้อเสนอต้องลงทะเบียนในระบบจัดซื้อจัดจ้างภาครัฐด้วยอิเล็กทรอนิกส์ (Electronic Government Procurement : e - GP) ของกรมบัญชีกลาง

๑๔. ผู้ยื่นข้อเสนอต้องเป็นผู้ที่ผ่านการคัดเลือกผู้ที่มีคุณสมบัติเบื้องต้นในการจ้างของกรมทางหลวง โดยเป็นผู้ได้รับการจดทะเบียนเป็นผู้รับเหมางานบำรุงทางประเภทที่ ๑๓ งานไฟสัญญาณจราจร และไม่ขาดคุณสมบัติตามเงื่อนไขในการจดทะเบียนผู้รับเหมา

๑๕. ผู้ยื่นข้อเสนอที่ได้รับการคัดเลือกให้ลงนามในสัญญาต้องใช้วัสดุประเภทวัสดุหรือครุภัณฑ์ที่จะใช้ในงานก่อสร้างเป็นวัสดุที่ผลิตภายในประเทศ โดยต้องใช้ไม่น้อยกว่าร้อยละ ๖๐ ของมูลค่าวัสดุที่จะใช้ในงานก่อสร้างทั้งหมดตามสัญญา และคู่สัญญาต้องใช้เหล็กที่ผลิตภายในประเทศไม่น้อยกว่าร้อยละ ๙๐ ของปริมาณเหล็กที่ต้องใช้ทั้งหมดตามสัญญา

ผู้ยื่นข้อเสนอต้องยื่นข้อเสนอและเสนอราคาทางระบบจัดซื้อจัดจ้างภาครัฐด้วยอิเล็กทรอนิกส์ ในวันที่ ระหว่างเวลา น. ถึง น.

ผู้สนใจสามารถขอซื้อเอกสารประกวดราคาด้วยอิเล็กทรอนิกส์ ในราคาชุดละ ๒๐๐.๐๐ บาท ผ่านทางระบบจัดซื้อจัดจ้างภาครัฐด้วยอิเล็กทรอนิกส์และชำระเงินผ่านทางธนาคาร ตั้งแต่วันที่ ถึงวันที่ โดยดาวน์โหลดเอกสารผ่านทางระบบจัดซื้อจัดจ้างภาครัฐด้วยอิเล็กทรอนิกส์ ได้ภายหลังจากชำระเงินเป็นที่เรียบร้อยแล้วจนถึงก่อนวันเสนอราคา

ผู้สนใจสามารถดูรายละเอียดได้ที่เว็บไซต์ www.doh.go.th หรือ www.gprocurement.go.th หรือสอบถามทางโทรศัพท์หมายเลข ๐ ๓๘๕๑ ๑๐๑๕ ต่อ ๑๐๗ ในวันและเวลาราชการ

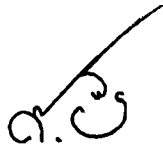
ผู้สนใจต้องการทราบรายละเอียดเพิ่มเติมเกี่ยวกับรายละเอียดและขอบเขตของงาน โปรดสอบถามมายังกรมทางหลวง โดยช่องทางหลวงฉะเชิงเทรา ผ่านทางอีเมล doh1210@doh.go.th หรือช่องทางตามที่กรมบัญชีกลางกำหนดภายในวันที่ โดยกรมทางหลวง โดยช่องทางหลวงฉะเชิงเทราจะชี้แจงรายละเอียดดังกล่าวผ่านทางเว็บไซต์ www.doh.go.th และ www.gprocurement.go.th ในวันที่

งานตามประกาศประกวดราคาจ้างด้วยวิธีประกวดราคาอิเล็กทรอนิกส์ (e-bidding) นี้ ยังไม่ได้รับจัดสรรเงินงบประมาณรายจ่ายประจำปี พ.ศ. ๒๕๖๖

อนึ่ง การจัดซื้อหรือจัดจ้างครั้งนี้ จะมีการลงนามในสัญญาหรือข้อตกลงเป็นหนังสือได้ต่อเมื่อพระราชบัญญัติงบประมาณรายจ่ายประจำปีงบประมาณ พ.ศ. ๒๕๖๖ มีผลใช้บังคับและได้รับจัดสรรเงินงบประมาณรายจ่ายประจำปี พ.ศ. ๒๕๖๖ จากสำนักงบประมาณแล้ว

สำหรับกรณีที่ไม่ได้รับการจัดสรรงบประมาณรายจ่ายเพื่อการจัดซื้อหรือการจัดจ้างในครั้งดังกล่าว หน่วยงานของรัฐสามารถยกเลิกการจัดซื้อหรือการจัดจ้างได้

ประกาศ ณ วันที่ ตุลาคม พ.ศ. ๒๕๖๕ ✓



(นายสมประสงค์ อรธาชิต)
ผู้อำนวยการแขวงทางหลวงฉะเชิงเทรา ✓

(นายสมประสงค์ อรธาชิต)
ผู้อำนวยการแขวงทางหลวงฉะเชิงเทรา ✓

หมายเหตุ ผู้ประกอบการสามารถจัดเตรียมเอกสารประกอบการเสนอราคา (เอกสารส่วนที่ ๑ และเอกสารส่วนที่ ๒) ในระบบ e-GP ได้ตั้งแต่วันที่ซื้อเอกสารจนถึงวันเสนอราคา





เอกสารประกวดราคาจ้างก่อสร้างด้วยการประกวดราคาอิเล็กทรอนิกส์ (e-bidding)

เลขที่

การจ้างก่อสร้างงานจ้างเหมาทำงานไฟสัญญาณจราจร บนทางหลวงหมายเลข ๓๐๗๖ ตอนควบคุม ๐๓๐๒ ตอน

สี่แยกถนน้อย - อ่างฤไธน์ ตอน ๘ ที่ กม.๑๒๔+๑๙๓ ปริมาณงาน ๑ แห่ง

ตามประกาศ กรมทางหลวง โดยแขวงทางหลวงฉะเชิงเทรา

ลงวันที่ ตุลาคม ๒๕๖๕

กรมทางหลวง โดยแขวงทางหลวงฉะเชิงเทรา ซึ่งต่อไปนี้เรียกว่า "กรม" มีความประสงค์จะ ประกวดราคาจ้างก่อสร้าง งานจ้างเหมาทำงานไฟสัญญาณจราจร บนทางหลวงหมายเลข ๓๐๗๖ ตอนควบคุม ๐๓๐๒ ตอน สี่แยกถนน้อย - อ่างฤไธน์ ตอน ๘ ที่ กม.๑๒๔+๑๙๓ ปริมาณงาน ๑ แห่ง ณ บนทางหลวงหมายเลข ๓๐๗๖ ตอนควบคุม ๐๓๐๒ ตอน สี่แยกถนน้อย - อ่างฤไธน์ ตอน ๘ ที่ กม.๑๒๔+๑๙๓ ด้วยวิธีประกวดราคาอิเล็กทรอนิกส์ (e-bidding) โดยมีข้อแนะนำและข้อกำหนดดังต่อไปนี้

๑. เอกสารแนบท้ายเอกสารประกวดราคาอิเล็กทรอนิกส์

๑.๑ แบบรูปและรายการละเอียด

(๑) รายการละเอียดและข้อกำหนดการก่อสร้างทางหลวง เล่มที่ ๑ และเล่มที่ ๒

(๒) คู่มือเครื่องหมายควบคุมการจราจรในการก่อสร้างบูรณะและบำรุงรักษา ฉบับปี พ.ศ. ๒๕๖๑

(๓) รายละเอียดและหลักเกณฑ์งานบริหารการจราจรในระหว่างการก่อสร้าง

(๔) STANDARD DRAWING (revision ๒๐๑๕)

(๕) มาตรฐาน (ทล.-ม.) และข้อกำหนด (ทล.-ก.)

(๖) ข้อกำหนดและมาตรฐานทั่วไป งานติดตั้งไฟสัญญาณจราจรและไฟกระพริบ บนทางหลวง

(๗) แบบแปลน

๑.๒ แบบใบเสนอราคาที่กำหนดไว้ในระบบจัดซื้อจัดจ้างภาครัฐด้วยอิเล็กทรอนิกส์

๑.๓ สัญญาจ้างก่อสร้าง

๑.๔ แบบหนังสือค้ำประกัน

(๑) หลักประกันสัญญา

(๒) หลักประกันการรับเงินค่าจ้างล่วงหน้า

(๓) หลักประกันผลงาน

๑.๕ คู่มือการรับราคา

- ๑.๖ บทนิยาม
 - (๑) ผู้ที่มีผลประโยชน์ร่วมกัน
 - (๒) การขัดขวางการแข่งขันอย่างเป็นธรรม
- ๑.๗ แบบบัญชีเอกสารที่กำหนดไว้ในระบบจัดซื้อจัดจ้างภาครัฐด้วยอิเล็กทรอนิกส์
 - (๑) บัญชีเอกสารส่วนที่ ๑
 - (๒) บัญชีเอกสารส่วนที่ ๒
- ๑.๘ แผนการใช้พัสดุที่ผลิตภายในประเทศและแผนการใช้เหล็กที่ผลิตภายในประเทศ
- ๑.๙ แนวทางการพิจารณาขยายอายุสัญญา หรือการงดหรือลดค่าปรับงานจ้างเหมาของ

กรมทางหลวง (ฉบับสิงหาคม ๒๕๖๑)

- ๑.๑๐ รายการงานที่ผู้รับจ้างต้องรับผิดชอบในความชำรุดบกพร่องของงานจ้างหรือความเสียหายภายในกำหนดเวลา
- ๑.๑๑ แบบหนังสือมอบอำนาจ
- ๑.๑๒ เงื่อนไขการเสนอแผนการทำงาน
- ๑.๑๓ ร่างประกาศประกวดราคาจ้างฯ
- ๑.๑๔ บัญชีรายละเอียดปริมาณงานแนบท้าย
- ๑.๑๕ ข้อกำหนดด้านสิ่งแวดล้อมและสังคมขั้นต่ำ สำหรับการบำรุงทาง
- ๑.๑๖ แนวทางปฏิบัติในการติดตั้งป้าย แสดงรายละเอียดเกี่ยวกับงานก่อสร้างของทางราชการและแบบแผ่นป้ายแสดงรายละเอียดเกี่ยวกับงานก่อสร้างของทางราชการ เพื่อให้เกิดความโปร่งใสและตรวจสอบได้จากประชาชน

๒. คุณสมบัติของผู้ยื่นข้อเสนอ

- ๒.๑ มีความสามารถตามกฎหมาย
- ๒.๒ ไม่เป็นบุคคลล้มละลาย
- ๒.๓ ไม่อยู่ระหว่างเลิกกิจการ
- ๒.๔ ไม่เป็นบุคคลซึ่งอยู่ระหว่างถูกระงับการยื่นข้อเสนอหรือทำสัญญากับหน่วยงานของรัฐไว้ชั่วคราว เนื่องจากเป็นผู้ที่ไม่ผ่านเกณฑ์การประเมินผลการปฏิบัติงานของผู้ประกอบการตามระเบียบที่รัฐมนตรีว่าการกระทรวงการคลังกำหนดตามที่ประกาศเผยแพร่ในระบบเครือข่ายสารสนเทศของกรมบัญชีกลาง
- ๒.๕ ไม่เป็นบุคคลซึ่งถูกระบุชื่อไว้ในบัญชีรายชื่อผู้ทำงานและได้แจ้งเวียนชื่อให้เป็นผู้ทำงานของหน่วยงานของรัฐในระบบเครือข่ายสารสนเทศของกรมบัญชีกลาง ซึ่งรวมถึงนิติบุคคลที่ผู้ทำงานเป็นหุ้นส่วนผู้จัดการ กรรมการผู้จัดการ ผู้บริหาร ผู้มีอำนาจในการดำเนินงานในกิจการของนิติบุคคลนั้นด้วย
- ๒.๖ มีคุณสมบัติและไม่มีลักษณะต้องห้ามตามที่คณะกรรมการนโยบายการจัดซื้อจัดจ้างและการบริหารพัสดุภาครัฐกำหนดในราชกิจจานุเบกษา
- ๒.๗ เป็นนิติบุคคลผู้มีอาชีพรับจ้างงานที่ประกวดราคาอิเล็กทรอนิกส์ดังกล่าว
- ๒.๘ ไม่เป็นผู้ที่มีผลประโยชน์ร่วมกันกับผู้ยื่นข้อเสนอรายอื่นที่เข้ายื่นข้อเสนอให้แก่ กรม ฅ วัน ประกาศประกวดราคาอิเล็กทรอนิกส์ หรือไม่เป็นผู้กระทำการอันเป็นการขัดขวางการแข่งขันอย่างเป็นธรรม ในการ

ประกวดราคาอิเล็กทรอนิกส์ครั้งนี้

๒.๙ ไม่เป็นผู้ได้รับเอกสิทธิ์หรือความคุ้มกัน ซึ่งอาจปฏิเสธไม่ยอมขึ้นศาลไทย เว้นแต่รัฐบาลของผู้ยื่นข้อเสนอได้มีคำสั่งให้สละเอกสิทธิ์และความคุ้มกันเช่นนั้น

๒.๑๐ เป็นผู้ประกอบการที่ขึ้นทะเบียนงานก่อสร้างสาขา.....-.....ไว้กับกรมบัญชีกลาง (กรณีคณะกรรมการราคากลางได้ประกาศกำหนดให้งานก่อสร้างสาขานั้นต้องขึ้นทะเบียนผู้ประกอบการไว้กับกรมบัญชีกลาง)

๒.๑๑ ผู้ยื่นข้อเสนอต้องมีผลงานก่อสร้างประเภทเดียวกันกับงานที่ประกวดราคาจ้างก่อสร้างในวงเงินไม่น้อยกว่า.....บาท (.....) และเป็นผลงานที่เป็นคู่สัญญาโดยตรงกับหน่วยงานของรัฐ

๒.๑๒ ผู้ยื่นข้อเสนอที่ยื่นข้อเสนอในรูปแบบของ "กิจการร่วมค้า" ต้องมีคุณสมบัติ ดังนี้
กรณีที่ข้อตกลงฯ กำหนดให้ผู้เข้าร่วมค้ารายใดรายหนึ่งเป็นผู้เข้าร่วมค้าหลัก ข้อตกลงฯ จะต้องมีการกำหนดสัดส่วนหน้าที่ และความรับผิดชอบในปริมาณงาน สิ่งของ หรือมูลค่าตามสัญญาของผู้เข้าร่วมค้าหลักมากกว่าผู้เข้าร่วมค้ารายอื่นทุกราย

กรณีที่ข้อตกลงฯ กำหนดให้ผู้เข้าร่วมค้ารายใดรายหนึ่งเป็นผู้เข้าร่วมค้าหลัก กิจการร่วมค่านั้นต้องใช้ผลงานของผู้เข้าร่วมค้าหลักรายเดียวเป็นผลงานของกิจการร่วมค้าที่ยื่นข้อเสนอ

สำหรับข้อตกลงฯ ที่ไม่ได้กำหนดให้ผู้เข้าร่วมค้ารายใดเป็นผู้เข้าร่วมค้าหลัก ผู้เข้าร่วมค้าทุกรายจะต้องมีคุณสมบัติครบถ้วนตามเงื่อนไขที่กำหนดไว้ในเอกสารเชิญชวน

๒.๑๓ ผู้ยื่นข้อเสนอต้องลงทะเบียนในระบบจัดซื้อจัดจ้างภาครัฐด้วยอิเล็กทรอนิกส์ (Electronic Government Procurement : e - GP) ของกรมบัญชีกลาง

๒.๑๔ ผู้ยื่นข้อเสนอต้องเป็นผู้ที่ผ่านการคัดเลือกผู้มีความสัมพันธ์เบื้องต้นในการจ้างของกรมทางหลวง โดยเป็นผู้ได้รับการจดทะเบียนเป็นผู้รับเหมางานบำรุงทางประเภทที่ ๑๓ งานไฟสัญญาณจราจร และไม่ขาดคุณสมบัติตามเงื่อนไขการจดทะเบียนผู้รับเหมา

๒.๑๕ ผู้ยื่นข้อเสนอที่ได้รับการคัดเลือกให้ลงนามในสัญญาต้องใช้พัสดุประเภทวัสดุหรือครุภัณฑ์ที่จะใช้ในงานก่อสร้างเป็นพัสดุที่ผลิตภายในประเทศ โดยต้องใช้ไม่น้อยกว่าร้อยละ ๖๐ ของมูลค่าของมูลค่าพัสดุที่จะใช้ในงานก่อสร้างทั้งหมดตามสัญญา และคู่สัญญาต้องใช้เหล็กที่ผลิตภายในประเทศไม่น้อยกว่าร้อยละ ๙๐ ของปริมาณเหล็กที่ต้องใช้ทั้งหมดตามสัญญา

๓. หลักฐานการยื่นข้อเสนอ

ผู้ยื่นข้อเสนอจะต้องเสนอเอกสารหลักฐานยื่นมาพร้อมกับการเสนอราคาทางระบบจัดซื้อจัดจ้างภาครัฐด้วยอิเล็กทรอนิกส์ โดยแยกเป็น ๒ ส่วน คือ

๓.๑ ส่วนที่ ๑ อย่างน้อยต้องมีเอกสารดังต่อไปนี้

- (๑) ในกรณีผู้ยื่นข้อเสนอเป็นนิติบุคคล
 - (ก) ห้างหุ้นส่วนสามัญหรือห้างหุ้นส่วนจำกัด ให้ยื่นสำเนาหนังสือรับรองการจดทะเบียนนิติบุคคล บัญชีรายชื่อหุ้นส่วนผู้จัดการ ผู้มีอำนาจควบคุม (ถ้ามี) พร้อมทั้งรับรองสำเนาถูกต้อง
 - (ข) บริษัทจำกัดหรือบริษัทมหาชนจำกัด ให้ยื่นสำเนาหนังสือรับรองการจด

ทะเบียนนิติบุคคล หนังสือบริคณห์สนธิ บัญชีรายชื่อกรรมการผู้จัดการ ผู้มีอำนาจควบคุม (ถ้ามี) และบัญชีผู้ถือหุ้นรายใหญ่ (ถ้ามี) พร้อมทั้งรับรองสำเนาถูกต้อง

(๒) ในกรณีผู้ยื่นข้อเสนอเป็นบุคคลธรรมดาหรือคณะบุคคลที่มีไซนิติบุคคล ให้ยื่นสำเนาบัตรประจำตัวประชาชนของผู้ยื่น ข้อเสนอข้อตกลงที่แสดงถึงการเข้าเป็นหุ้นส่วน (ถ้ามี) สำเนาบัตรประจำตัวประชาชนของผู้เป็นหุ้นส่วน หรือสำเนาหนังสือเดินทางของผู้เป็นหุ้นส่วนที่มีได้ถือสัญชาติไทย พร้อมทั้งรับรองสำเนาถูกต้อง

(๓) ในกรณีผู้ยื่นข้อเสนอเป็นผู้ยื่นข้อเสนอร่วมกันในฐานะเป็นผู้ร่วมค้า ให้ยื่นสำเนาสัญญาของการเข้าร่วมค้า และเอกสารตามที่ระบุไว้ใน (๑) หรือ (๒) ของผู้ร่วมค้า แล้วแต่กรณี

(๔) เอกสารเพิ่มเติมอื่นๆ

(๔.๑) สำเนาใบทะเบียนพาณิชย์

(๔.๒) สำเนาใบทะเบียนภาษีมูลค่าเพิ่ม

(๕) บัญชีเอกสารส่วนที่ ๑ ทั้งหมดที่ได้ยื่นพร้อมกับการเสนอราคาทางระบบจัดซื้อจัดจ้างภาครัฐด้วยอิเล็กทรอนิกส์ ตามแบบในข้อ ๑.๗ (๑) โดยไม่ต้องแนบในรูปแบบ PDF File (Portable Document Format)

ทั้งนี้ เมื่อผู้ยื่นข้อเสนอดำเนินการแนบไฟล์เอกสารตามบัญชีเอกสารส่วนที่ ๑ ครบถ้วน ถูกต้องแล้ว ระบบจัดซื้อจัดจ้างภาครัฐด้วยอิเล็กทรอนิกส์จะสร้างบัญชีเอกสารส่วนที่ ๑ ตามแบบในข้อ ๑.๗ (๑) ให้โดยผู้ยื่นข้อเสนอไม่ต้องแนบบัญชีเอกสารส่วนที่ ๑ ดังกล่าวในรูปแบบ PDF File (Portable Document Format)

๓.๒ ส่วนที่ ๒ อย่างน้อยต้องมีเอกสารดังต่อไปนี้

(๑) ในกรณีที่ผู้ยื่นข้อเสนอมอบอำนาจให้บุคคลอื่นกระทำการแทนให้แนบหนังสือมอบอำนาจซึ่งติดอากรแสตมป์ตามกฎหมาย โดยมีหลักฐานแสดงตัวตนของผู้มอบอำนาจและผู้รับมอบอำนาจ ทั้งนี้หากผู้รับมอบอำนาจเป็นบุคคลธรรมดาต้องเป็นผู้ที่บรรลุนิติภาวะตามกฎหมายแล้วเท่านั้น

(๒) สำเนาใบขึ้นทะเบียนผู้ประกอบการวิสาหกิจขนาดกลางและขนาดย่อม (SMEs) (ถ้ามี)

(๓) บัญชีเอกสารส่วนที่ ๒ ทั้งหมดที่ได้ยื่นพร้อมกับการเสนอราคาทางระบบจัดซื้อจัดจ้างภาครัฐด้วยอิเล็กทรอนิกส์ตามแบบในข้อ ๑.๗ (๒) โดยไม่ต้องแนบในรูปแบบ PDF File (Portable Document Format)

ทั้งนี้ เมื่อผู้ยื่นข้อเสนอดำเนินการแนบไฟล์เอกสารตามบัญชีเอกสารส่วนที่ ๒ ครบถ้วน ถูกต้องแล้ว ระบบจัดซื้อจัดจ้างภาครัฐด้วยอิเล็กทรอนิกส์จะสร้างบัญชีเอกสารส่วนที่ ๒ ตามแบบในข้อ ๑.๗ (๒) ให้โดยผู้ยื่นข้อเสนอไม่ต้องแนบบัญชีเอกสารส่วนที่ ๒ ดังกล่าวในรูปแบบ PDF File (Portable Document Format)

๔. การเสนอราคา

๔.๑ ผู้ยื่นข้อเสนอต้องยื่นข้อเสนอ และเสนอราคาทางระบบจัดซื้อจัดจ้างภาครัฐด้วยอิเล็กทรอนิกส์ตามที่กำหนดไว้ในเอกสารประกวดราคาอิเล็กทรอนิกส์นี้ โดยไม่มีเงื่อนไขใดๆ ทั้งสิ้น และจะต้องกรอกข้อความให้ถูกต้องครบถ้วน พร้อมทั้งหลักฐานแสดงตัวตนและทำการยืนยันตัวตนของผู้ยื่นข้อเสนอโดยไม่ต้องแนบบใบเสนอราคาในรูปแบบ PDF File (Portable Document Format)

๔.๒ ให้ผู้ยื่นข้อเสนอกรอกรายละเอียดการเสนอราคาในใบเสนอราคาตามแบบเอกสารประกวดราคาข้างก่อสร้างด้วยวิธีประกวดราคาอิเล็กทรอนิกส์ (e-bidding) ข้อ ๑.๒ ให้ครบถ้วนโดยไม่ต้องยื่นใบแจ้งปริมาณงานและราคา และใบบัญชีรายการก่อสร้างในรูปแบบ PDF File (Portable Document Format)

ในการเสนอราคาให้เสนอราคาเป็นเงินบาทและเสนอราคาได้เพียงครั้งเดียวและราคาเดียว โดยเสนอราคารวม หรือราคาต่อหน่วย หรือราคาต่อรายการ ตามเงื่อนไขที่ระบุไว้ท้ายใบเสนอราคาให้ถูกต้อง ทั้งนี้ ราคารวมที่เสนอจะต้องตรงกันทั้งตัวเลขและตัวหนังสือ ถ้าตัวเลขและตัวหนังสือไม่ตรงกัน ให้ถือตัวหนังสือเป็นสำคัญ โดยคิดราคารวมทั้งสิ้นซึ่งรวมค่าภาษีมูลค่าเพิ่ม ภาษีอากรอื่น และค่าใช้จ่ายทั้งปวงไว้แล้ว

ราคาที่เสนอจะต้องเสนอกำหนดยื่นราคาไม่น้อยกว่า ๓๐๐ วัน ตั้งแต่วันเสนอราคาโดยภายในกำหนดยื่นราคา ผู้ยื่นข้อเสนอต้องรับผิดชอบราคาที่ตนได้เสนอไว้และจะถอนการเสนอราคามีได้

๔.๓ ผู้ยื่นข้อเสนอจะต้องเสนอกำหนดเวลาดำเนินการก่อสร้างแล้วเสร็จไม่เกิน ๙๐ วัน นับถัดจากวันลงนามในสัญญาจ้างหรือจากวันที่ได้รับหนังสือแจ้งจาก กรม ให้เริ่มทำงาน

๔.๔ ก่อนเสนอราคา ผู้ยื่นข้อเสนอควรตรวจสอบร่างสัญญา แบบรูป และรายการละเอียด ฯลฯ ให้ถี่ถ้วนและเข้าใจเอกสารประกวดราคาจ้างอิเล็กทรอนิกส์ทั้งหมดเสียก่อนที่จะตกลงยื่นข้อเสนอตามเงื่อนไขในเอกสารประกวดราคาจ้างอิเล็กทรอนิกส์

๔.๕ ผู้ยื่นข้อเสนอจะต้องยื่นข้อเสนอและเสนอราคาทางระบบจัดซื้อจัดจ้างภาครัฐด้วยอิเล็กทรอนิกส์ในวันที่ ระหว่างเวลา น. ถึง น. และเวลาในการเสนอราคาให้ถือตามเวลาของระบบจัดซื้อจัดจ้างภาครัฐด้วยอิเล็กทรอนิกส์เป็นเกณฑ์ เมื่อพ้นกำหนดเวลายื่นข้อเสนอและเสนอราคาแล้ว จะไม่รับเอกสารการยื่นข้อเสนอและเสนอราคาใดๆ โดยเด็ดขาด

๔.๖ ผู้ยื่นข้อเสนอต้องจัดทำเอกสารสำหรับการเสนอราคาในรูปแบบไฟล์เอกสารประเภท PDF File (Portable Document Format) โดยผู้ยื่นข้อเสนอต้องเป็นผู้รับผิดชอบตรวจสอบความครบถ้วนถูกต้อง และชัดเจนของเอกสาร PDF File ก่อนที่จะยืนยันการเสนอราคา แล้วจึงส่งข้อมูล (Upload) เพื่อเป็นการเสนอราคาให้แก่กรม ผ่านทางระบบจัดซื้อจัดจ้างภาครัฐด้วยอิเล็กทรอนิกส์

๔.๗ คณะกรรมการพิจารณาผลการประกวดราคาอิเล็กทรอนิกส์จะดำเนินการตรวจสอบคุณสมบัติของผู้ยื่นข้อเสนอแต่ละรายว่า เป็นผู้ยื่นข้อเสนอที่มีผลประโยชน์ร่วมกันกับผู้ยื่นเสนอรายอื่นตามข้อ ๑.๖ (๑) หรือไม่ หากปรากฏว่าผู้ยื่นเสนอรายใดเป็นผู้ยื่นข้อเสนอที่มีผลประโยชน์ร่วมกันกับผู้ยื่นเสนอรายอื่น คณะกรรมการฯ จะตัดรายชื่อผู้ยื่นเสนอราคาที่มีผลประโยชน์ร่วมกันนั้นออกจากการเป็นผู้ยื่นข้อเสนอ

หากปรากฏต่อคณะกรรมการพิจารณาผลการประกวดราคาอิเล็กทรอนิกส์ว่า ก่อนหรือในขณะที่มีการพิจารณาข้อเสนอ มีผู้ยื่นเสนอรายใดกระทำการอันเป็นการขัดขวางการแข่งขันอย่างเป็นธรรมตามข้อ ๑.๖ (๒) และคณะกรรมการฯ เชื่อว่ามีการกระทำความผิดอันเป็นการขัดขวางการแข่งขันอย่างเป็นธรรม คณะกรรมการฯ จะตัดรายชื่อผู้ยื่นเสนอรายนั้นออกจากการเป็นผู้ยื่นข้อเสนอ และกรม จะพิจารณาลงโทษผู้ยื่นเสนอดังกล่าวเป็นผู้ที่งาน เว้นแต่ กรม จะพิจารณาเห็นว่าผู้ยื่นเสนอรายนั้น มิใช่เป็นผู้ริเริ่มให้มีการกระทำความผิดดังกล่าวและได้ให้ความร่วมมือเป็นประโยชน์ต่อการพิจารณาของกรม

๔.๘ ผู้ยื่นข้อเสนอจะต้องปฏิบัติ ดังนี้

(๑) ปฏิบัติตามเงื่อนไขที่ระบุไว้ในเอกสารประกวดราคาอิเล็กทรอนิกส์
(๒) ราคาที่เสนอจะต้องเป็นราคาที่รวมภาษีมูลค่าเพิ่ม และภาษีอื่นๆ (ถ้ามี) รวมค่าใช้จ่ายทั้งปวงไว้ด้วยแล้ว

(๓) ผู้ยื่นข้อเสนอจะต้องลงทะเบียนเพื่อเข้าสู่กระบวนการเสนอราคา ตามวัน เวลา ที่กำหนด

(๔) ผู้ยื่นข้อเสนอจะถอนการเสนอราคาที่เสนอแล้วไม่ได้

(๕) ผู้ยื่นข้อเสนอต้องศึกษาและทำความเข้าใจในระบบและวิธีการเสนอราคาด้วยวิธีประกวดราคาอิเล็กทรอนิกส์ ของกรมบัญชีกลางที่แสดงไว้ในเว็บไซต์ www.gprocurement.go.th

๔.๙ ผู้ยื่นข้อเสนอที่เป็นผู้ชนะการเสนอราคาต้องจัดทำแผนการใช้พัสดุที่ผลิตภายในประเทศ และแผนการใช้เหล็กที่ผลิตภายในประเทศ โดยยื่นให้หน่วยงานของรัฐภายใน ๖๐ วัน นับถัดจากวันลงนามในสัญญา

๕. หลักเกณฑ์และสิทธิในการพิจารณา

๕.๑ การพิจารณาผลการยื่นข้อเสนอประกวดราคาอิเล็กทรอนิกส์ครั้งนี้ กรมจะพิจารณาตัดสินโดยใช้หลักเกณฑ์ ราคา

๕.๒ การพิจารณาผู้ชนะการยื่นข้อเสนอ

กรณีใช้หลักเกณฑ์ราคาในการพิจารณาผู้ชนะการยื่นข้อเสนอ กรม จะพิจารณาจากราคารวม

๕.๓ หากผู้ยื่นข้อเสนอรายใดมีคุณสมบัติไม่ถูกต้องตามข้อ ๒ หรือยื่นหลักฐานการยื่นข้อเสนอไม่ถูกต้อง หรือไม่ครบถ้วนตามข้อ ๓ หรือยื่นข้อเสนอไม่ถูกต้องตามข้อ ๔ แล้ว คณะกรรมการพิจารณาผล การประกวดราคาอิเล็กทรอนิกส์จะไม่รับพิจารณาข้อเสนอของผู้ยื่นข้อเสนอรายนั้น เว้นแต่ผู้ยื่นข้อเสนอรายใดเสนอเอกสารทางเทคนิคหรือรายละเอียดคุณลักษณะเฉพาะของพัสดุที่จะจ้างไม่ครบถ้วน หรือเสนอรายละเอียดแตกต่างไปจากเงื่อนไขที่กรมกำหนดไว้ในประกาศและเอกสารประกวดราคาอิเล็กทรอนิกส์ ในส่วนที่มีสาระสำคัญและความแตกต่างนั้น ไม่มีผลทำให้เกิดการได้เปรียบเสียเปรียบต่อผู้ยื่นข้อเสนอรายอื่น หรือเป็นการผิดพลาดเล็กน้อย คณะกรรมการฯ อาจพิจารณาผ่อนปรนการตัดสินผู้ยื่นข้อเสนอรายนั้น

๕.๔ กรมสงวนสิทธิไม่พิจารณาข้อเสนอของผู้ยื่นข้อเสนอโดยไม่มีกรณณ์ผ่อนผัน ในกรณีดังต่อไปนี้

(๑) ไม่ปรากฏชื่อผู้ยื่นข้อเสนอรายนั้นในบัญชีรายชื่อผู้รับเอกสารประกวดราคาอิเล็กทรอนิกส์ทางระบบจัดซื้อจัดจ้างด้วยอิเล็กทรอนิกส์ หรือบัญชีรายชื่อผู้ซื้อเอกสารประกวดราคาอิเล็กทรอนิกส์ทางระบบจัดซื้อจัดจ้างด้วยอิเล็กทรอนิกส์ ของกรม

(๒) ไม่กรอกชื่อผู้ยื่นข้อเสนอในการเสนอราคาทางระบบจัดซื้อจัดจ้างด้วยอิเล็กทรอนิกส์

(๓) เสนอรายละเอียดแตกต่างไปจากเงื่อนไขที่กำหนดในเอกสารประกวดราคาอิเล็กทรอนิกส์ที่เป็นสาระสำคัญ หรือมีผลทำให้เกิดความได้เปรียบเสียเปรียบแก่ผู้ยื่นข้อเสนอรายอื่น

๕.๕ ในการตัดสินการประกวดราคาอิเล็กทรอนิกส์หรือในการทำสัญญา คณะกรรมการพิจารณาผลการประกวดราคาอิเล็กทรอนิกส์หรือกรม มีสิทธิให้ผู้ยื่นข้อเสนอชี้แจงข้อเท็จจริงเพิ่มเติมได้ กรมมีสิทธิ

จะไม่รับข้อเสนอ ไม่รับราคา หรือไม่ทำสัญญา หากข้อเท็จจริงดังกล่าวไม่เหมาะสมหรือไม่ถูกต้อง

๕.๖ กรมทรวงไว้ซึ่งสิทธิที่จะไม่รับราคาต่ำสุด หรือราคาหนึ่งราคาใด หรือราคาที่เสนอทั้งหมดก็ได้ และอาจพิจารณาเลือกจ้างในจำนวน หรือขนาด หรือเฉพาะรายการหนึ่งรายการใด หรืออาจยกเลิก การประกวดราคาอิเล็กทรอนิกส์โดยไม่พิจารณาจัดจ้างเลยก็ได้ สุดแต่จะพิจารณา ทั้งนี้ เพื่อประโยชน์ของทางราชการเป็นสำคัญ และให้ถือว่าการตัดสินใจของกรมเป็นเด็ดขาดผู้ยื่นข้อเสนอจะเรียกร้องค่าใช้จ่าย หรือค่าเสียหายใดๆ มิได้ รวมทั้ง กรมจะพิจารณายกเลิกการประกวดราคาอิเล็กทรอนิกส์และลงโทษผู้ยื่นข้อเสนอเป็นผู้ทำงาน ไม่ว่าจะเป็นผู้ยื่นข้อเสนอที่ได้รับการคัดเลือกหรือไม่ก็ตาม หากมีเหตุที่เชื่อถือได้ว่ายื่นข้อเสนอกระทำการโดยไม่สุจริต เช่น การเสนอเอกสารอันเป็นเท็จ หรือใช้ชื่อบุคคลธรรมดา หรือนิติบุคคลอื่นมาเสนอราคาแทน เป็นต้น

ในกรณีที่ผู้ยื่นข้อเสนอรายที่เสนอราคาต่ำสุด เสนอราคาต่ำจนคาดหมายได้ว่าไม่อาจดำเนินงานตามเอกสารประกวดราคาอิเล็กทรอนิกส์ได้ คณะกรรมการพิจารณาผลการประกวดราคาอิเล็กทรอนิกส์หรือกรม จะให้ผู้ยื่นข้อเสนออื่นชี้แจงและแสดงหลักฐานที่ทำให้เชื่อได้ว่าผู้ยื่นข้อเสนอสามารถดำเนินงานตามเอกสารประกวดราคาอิเล็กทรอนิกส์ให้เสร็จสมบูรณ์ หากคำชี้แจงไม่เป็นที่ยอมรับได้ กรม มีสิทธิที่จะไม่รับข้อเสนอหรือไม่รับราคาของผู้ยื่นข้อเสนอรายนั้น ทั้งนี้ผู้ยื่นข้อเสนอดังกล่าวไม่มีสิทธิเรียกร้องค่าใช้จ่ายหรือค่าเสียหายใดๆ จากกรม

๕.๗ ก่อนลงนามในสัญญา กรม อาจประกาศยกเลิกการประกวดราคาอิเล็กทรอนิกส์ หากปรากฏว่ามีการกระทำที่เข้าลักษณะผู้ยื่นข้อเสนอที่ชนะการประกวดราคาหรือที่ได้รับการคัดเลือกมีผลประโยชน์ร่วมกัน หรือมีส่วนได้เสียกับผู้ยื่นข้อเสนอรายอื่น หรือขัดขวางการแข่งขันอย่างเป็นธรรม หรือสมยอมกันกับผู้ยื่นข้อเสนอรายอื่น หรือเจ้าหน้าที่ในการเสนอราคา หรือสื่อว่ากระทำการทุจริตอื่นใดในการเสนอราคา

๕.๘ หากผู้ยื่นข้อเสนอซึ่งเป็นผู้ประกอบการ SMEs เสนอราคาสูงกว่าราคาต่ำสุดของผู้ยื่นข้อเสนอรายอื่นที่ไม่เกินร้อยละ ๑๐ ให้หน่วยงานของรัฐจัดซื้อจัดจ้างจากผู้ประกอบการ SMEs ดังกล่าว โดยจัดเรียงลำดับผู้ยื่นข้อเสนอซึ่งเป็นผู้ประกอบการ SMEs ซึ่งเสนอราคาสูงกว่าราคาต่ำสุดของผู้ยื่นข้อเสนอรายอื่นไม่เกินร้อยละ ๑๐ ที่จะเรียกมาทำสัญญาไม่เกิน ๓ ราย

ผู้ยื่นข้อเสนอที่เป็นกิจการร่วมค้าที่จะได้สิทธิตามวรรคหนึ่ง ผู้เข้าร่วมค้าทุกรายจะต้องเป็นผู้ประกอบการ SMEs

๕.๙ หากผู้ยื่นข้อเสนอซึ่งมีผู้ประกอบการ SMEs แต่เป็นบุคคลธรรมดาที่ถือสัญชาติไทย หรือนิติบุคคลที่จัดตั้งขึ้นตามกฎหมายไทยเสนอราคาสูงกว่าราคาต่ำสุดของผู้ยื่นข้อเสนอซึ่งเป็นบุคคลธรรมดาที่มีได้ถือสัญชาติไทยหรือนิติบุคคลที่จัดตั้งขึ้นตามกฎหมายของต่างประเทศไม่เกินร้อยละ ๓ ให้หน่วยงานของรัฐจัดซื้อหรือจัดจ้างจากผู้ยื่นข้อเสนอซึ่งเป็นบุคคลธรรมดาที่ถือสัญชาติไทยหรือนิติบุคคลที่จัดตั้งขึ้นตามกฎหมายไทยดังกล่าว

ผู้ยื่นข้อเสนอที่เป็นกิจการร่วมค้าที่จะได้สิทธิตามวรรคหนึ่ง ผู้เข้าร่วมค้าทุกรายจะต้องเป็นผู้ประกอบการที่เป็นบุคคลธรรมดาที่ถือสัญชาติไทยหรือนิติบุคคลที่จัดตั้งขึ้นตามกฎหมายไทย

๖. การทำสัญญาจ้างก่อสร้าง

ผู้ชนะการประกวดราคาอิเล็กทรอนิกส์จะต้องทำสัญญาจ้างตามแบบสัญญา ดังระบุในข้อ ๑.๓ หรือทำข้อตกลงเป็นหนังสือกับกรม ภายใน ๗ วัน นับถัดจากวันลงนามสัญญา และจะต้องวางหลักประกันสัญญา เป็นจำนวนเงินเท่ากับร้อยละ ๕ ของราคาค่าจ้างที่ประกวดราคาอิเล็กทรอนิกส์ ให้กรมยึดถือไว้ในขณะทำสัญญาโดยใช้หลักประกันอย่างหนึ่งอย่างใด ดังต่อไปนี้

๖.๑ เงินสด

๖.๒ เช็คหรือตราพท์ที่ธนาคารเซ็นสั่งจ่าย ซึ่งเป็นเช็คหรือตราพท์ลงวันที่ที่ใช้เช็คหรือตราพท์นั้น ชำระต่อเจ้าหน้าที่ในวันทำสัญญา หรือก่อนวันนั้นไม่เกิน ๓ วันทำการ

๖.๓ หนังสือค้ำประกันของธนาคารภายในประเทศ ตามตัวอย่างที่คณะกรรมการนโยบายกำหนด ดังระบุในข้อ ๑.๔ (๒) หรือจะเป็นหนังสือค้ำประกันอิเล็กทรอนิกส์ตามวิธีการที่กรมบัญชีกลางกำหนด

๖.๔ หนังสือค้ำประกันของบริษัทเงินทุน หรือบริษัทเงินทุนหลักทรัพย์ที่ได้รับอนุญาตให้ประกอบกิจการเงินทุนเพื่อการพาณิชย์และประกอบธุรกิจค้ำประกันตามประกาศของธนาคารแห่งประเทศไทย ตามรายชื่อบริษัทเงินทุนที่ธนาคารแห่งประเทศไทยแจ้งเวียนให้ทราบ โดยอนุโลมให้ใช้ตามตัวอย่างหนังสือค้ำประกันของธนาคารที่คณะกรรมการนโยบายกำหนด ดังระบุในข้อ ๑.๔ (๒)

๖.๕ พันธบัตรรัฐบาลไทย

หลักประกันนี้จะคืนให้ โดยไม่มีดอกเบี้ยภายใน ๑๕ วันนับถัดจากวันที่ผู้ชนะการประกวดราคาอิเล็กทรอนิกส์ (ผู้รับจ้าง) พ้นจากข้อผูกพันตามสัญญาจ้างแล้ว

๗. ค่าจ้างและการจ่ายเงิน

กรมจะจ่ายค่าจ้างต่อหน่วยของงานแต่ละรายการที่ได้ทำสำเร็จจริงตามราคาต่อหน่วย ที่กำหนดไว้ในใบแจ้งปริมาณงานและราคา นอกจากในกรณีต่อไปนี้

(๑) เมื่อปริมาณงานที่ทำเสร็จจริงในส่วนที่เกินกว่าร้อยละ ๑๒๕ (หนึ่งร้อยยี่สิบห้า) แต่ไม่เกินร้อยละ ๑๕๐ (หนึ่งร้อยห้าสิบ) ของปริมาณงานที่กำหนดไว้ในสัญญาหรือใบแจ้งปริมาณงานและราคา จะจ่ายให้อัตราร้อยละ ๙๐ (เก้าสิบ) ของราคาต่อหน่วยตามสัญญา

(๒) เมื่อปริมาณงานที่ทำเสร็จจริงในส่วนที่เกินกว่าร้อยละ ๑๕๐ (หนึ่งร้อยห้าสิบ) ของปริมาณงานที่กำหนดไว้ในสัญญาหรือใบแจ้งปริมาณงานและราคา จะจ่ายให้อัตราร้อยละ ๘๓ (แปดสิบสาม) ของราคาต่อหน่วยตามสัญญา

(๓) เมื่อปริมาณงานที่ทำเสร็จจริงน้อยกว่าร้อยละ ๗๕ (เจ็ดสิบห้า) ของปริมาณงานที่กำหนดไว้ในสัญญาหรือใบแจ้งปริมาณงานและราคา จะจ่ายให้ตามราคาต่อหน่วยในสัญญา และจะจ่ายเพิ่มชดเชยเป็นค่า overhead และ mobilization สำหรับงานรายการนั้น ในอัตราร้อยละ ๑๗ (สิบเจ็ด) ของผลต่างระหว่างปริมาณงานทั้งหมดของงานรายการนั้นตามสัญญาโดยประมาณ กับปริมาณงานที่ทำเสร็จจริงคูณด้วยราคาต่อหน่วยตามสัญญา ทั้งนี้ การจ่ายเงินเพิ่มชดเชยเป็นค่า Overhead และ Mobilization ดังกล่าว ผู้ว่าจ้างจะจ่ายให้แก่ผู้รับจ้างในงวดสุดท้ายของการจ่ายเงินค่างานตามสัญญา

(๔) กรมจะจ่ายเงินที่เพิ่มขึ้นตาม (๑) และ (๒) ดังกล่าวข้างต้น ในงวดสุดท้ายของการจ่ายเงินหรือก่อนงวดสุดท้ายของการจ่ายเงิน ตามที่กรมจะพิจารณาตามที่เห็นสมควร เว้นแต่กรณีที่กรมพิจารณาเห็นว่าปริมาณงานที่ทำเสร็จจริงดังกล่าว มิได้มีส่วนเกี่ยวข้องกับงานอื่นที่เหลือ อีกทั้งงานที่เหลืออยู่ก็มิได้มีผลกระทบต่อการจ่ายเงินค่างานที่แล้วเสร็จจริงในงวดดังกล่าว ทั้งนี้ กรม อาจจ่ายเงินที่เพิ่มขึ้นให้แก่ผู้รับจ้างพร้อมกับการจ่ายเงินค่างานงวดนั้นๆ และการพิจารณาว่างานใดอยู่ในหลักเกณฑ์ดังกล่าวหรือไม่เป็นดุลพินิจโดยเด็ดขาดของกรม

๘. อัตราค่าปรับ

ค่าปรับตามสัญญาจ้างแนบท้ายเอกสารประกวดราคาอิเล็กทรอนิกส์นี้ หรือข้อตกลงจ้างเป็น

หนังสือจะกำหนด ดังนี้

๘.๑ กรณีที่ผู้รับจ้างนำงานที่รับจ้างไปจ้างช่วงให้ผู้อื่นทำอีกทอดหนึ่งโดยไม่ได้รับอนุญาตจากกรม จะกำหนดค่าปรับสำหรับการฝ่าฝืนดังกล่าวเป็นจำนวนร้อยละ ๑๐.๐๐ ของวงเงินของงานจ้างช่วงนั้น

๘.๒ กรณีที่ผู้รับจ้างปฏิบัติผิดสัญญาจ้างก่อสร้าง นอกเหนือจากข้อ ๘.๑ จะกำหนดค่าปรับเป็นรายวันเป็นจำนวนเงินตายตัวในอัตราร้อยละ ๐.๒๕ ของราคางานจ้าง

๙. การรับประกันความชำรุดบกพร่อง

ผู้ชนะการประกวดราคาอิเล็กทรอนิกส์ซึ่งได้ทำสัญญาจ้าง ตามแบบ ดังระบุในข้อ ๑.๓ หรือข้อ ตกลงจ้างเป็นหนังสือแล้วแต่กรณี จะต้องรับประกันความชำรุดบกพร่องของงานจ้างที่เกิดขึ้นภายในระยะเวลา ไม่น้อยกว่า ๓ ปี นับถัดจากวันที่กรมได้รับมอบงาน โดยต้องรีบจัดการซ่อมแซมแก้ไขให้ใช้การได้ดีดังเดิมภายใน ๑ วัน นับถัดจากวันที่ได้รับแจ้งความชำรุดบกพร่อง

๑๐. การจ่ายเงินล่วงหน้า

ผู้ยื่นข้อเสนอมีสิทธิเสนอขอรับเงินล่วงหน้า ในอัตรามากกว่าร้อยละ ๑๕ ของราคาค่าจ้างทั้งหมด แต่ทั้งนี้จะต้องส่งมอบหลักประกันเงินล่วงหน้า เป็นพันธบัตรรัฐบาลไทย หรือหนังสือค้ำประกันหรือหนังสือค้ำประกันอิเล็กทรอนิกส์ของธนาคารในประเทศตามแบบดังระบุในข้อ ๑.๔ (๓) ให้แก่กรมก่อนการรับชำระเงินล่วงหน้า

๑๑. การหักเงินประกันผลงาน

ในการจ่ายเงินแต่ละงวด กรมจะหักเงินจำนวนร้อยละ ๑๐ ของเงินที่ต้องจ่ายในงวดนั้นเพื่อเป็นประกันผลงาน ในกรณีที่เงินประกันผลงานจะต้องถูกหักไว้ทั้งสิ้นไม่ต่ำกว่า ๖ เดือน (สำหรับสัญญาที่เป็นราคาต่อหน่วย) หรือของค่าจ้างทั้งหมด (สำหรับสัญญาที่เป็นราคาเหมารวม)

ผู้รับจ้างมีสิทธิที่จะขอเงินประกันผลงานคืน โดยผู้รับจ้างจะต้องนำหนังสือค้ำประกันของธนาคาร หรือหนังสือค้ำประกันอิเล็กทรอนิกส์ของธนาคารภายในประเทศตามแบบหนังสือค้ำประกันดังระบุในข้อ ๑.๔ (๔) มาวางไว้ต่อกรม เพื่อเป็นหลักประกันแทน

กรมจะคืนเงินประกันผลงาน และ/หรือหนังสือค้ำประกันของธนาคารดังกล่าวให้แก่ผู้รับจ้าง พร้อมกับการจ่ายเงินค่าจ้างงวดสุดท้าย

๑๒. ข้อสงวนสิทธิในการยื่นข้อเสนอและอื่น ๆ

๑๒.๑ เงินค่าจ้างสำหรับงานจ้างครั้งนี้ ได้มาจากเงินงบประมาณประจำปี พ.ศ. ๒๕๖๖ การลงนามในสัญญาจะกระทำต่อเมื่อ กรมได้รับอนุมัติเงินค่าก่อสร้างจากเงินงบประมาณประจำปี พ.ศ. ๒๕๖๖

๑๒.๒ เมื่อกรมได้คัดเลือกผู้ยื่นข้อเสนอรายใดให้เป็นผู้รับจ้าง และได้ตกลงจ้าง ตามการประกวดราคาอิเล็กทรอนิกส์แล้ว ถ้าผู้รับจ้างจะต้องสั่งหรือนำสิ่งของมาเพื่องานจ้างดังกล่าวเข้ามาจากต่างประเทศ และของนั้นต้องนำเข้ามาโดยทางเรือในเส้นทางที่มีเรือไทยเดินอยู่ และสามารถให้บริการรับขนได้ตามที่รัฐมนตรีว่าการกระทรวงคมนาคมประกาศกำหนด ผู้ยื่นข้อเสนอซึ่งเป็นผู้รับจ้างจะต้องปฏิบัติตามกฎหมายว่าด้วยการส่งเสริมการพาณิชย์นาวี ดังนี้

(๑) แจ้งการสั่งหรือนำสิ่งของดังกล่าวเข้ามาจากต่างประเทศต่อกรมเจ้าท่า ภายใน ๗ วัน นับตั้งแต่วันที่ผู้รับจ้างสั่งหรือซื้อของจากต่างประเทศ เว้นแต่เป็นของที่รัฐมนตรีว่าการกระทรวงคมนาคมประกาศ

ยกเว้นให้บรรทุกโดยเรืออื่นได้

(๒) จัดการให้สิ่งของดังกล่าวบรรทุกโดยเรือไทย หรือเรือที่มีสิทธิเช่นเดียวกับเรือไทย จากต่างประเทศมายังประเทศไทย เว้นแต่จะได้รับอนุญาตจากกรมเจ้าท่า ให้บรรทุกสิ่งของนั้น โดยเรืออื่นที่มีใช่เรือไทย ซึ่งจะต้องได้รับอนุญาตเช่นนั้นก่อนบรรทุกของลงเรืออื่น หรือเป็นของที่รัฐมนตรีว่าการกระทรวงคมนาคม ประกาศยกเว้นให้บรรทุกโดยเรืออื่น

(๓) ในกรณีที่ไม่ปฏิบัติตาม (๑) หรือ (๒) ผู้รับจ้างจะต้องรับผิดชอบตามกฎหมายว่าด้วยการส่งเสริมการพาณิชย์

๑๒.๓ ผู้ยื่นข้อเสนอซึ่งกรมได้คัดเลือกแล้ว ไม่ไปทำสัญญาหรือข้อตกลงจ้างเป็นหนังสือภายในเวลาที่กำหนดตั้งระบุไว้ในข้อ ๗ กรมจะริบหลักประกันการยื่นข้อเสนอ หรือเรียกธำนาจจากผู้ออกหนังสือค้ำประกัน การยื่นข้อเสนอทันที และอาจพิจารณาเรียกธำนาจให้ชดใช้ความเสียหายอื่น (ถ้ามี) รวมทั้งจะพิจารณาให้เป็นผู้ทำงาน ตามระเบียบกระทรวงการคลังว่าด้วยการจัดซื้อจัดจ้างและการบริหารพัสดุภาครัฐ

๑๒.๔ กรมสงวนสิทธิ์ที่จะแก้ไขเพิ่มเติมเงื่อนไข หรือข้อกำหนดในแบบสัญญาหรือข้อตกลงจ้าง เป็นหนังสือให้เป็นไปตามความเห็นของสำนักงานอัยการสูงสุด (ถ้ามี)

๑๒.๕ ในกรณีที่เอกสารแนบท้ายเอกสารประกวดราคาอิเล็กทรอนิกส์ มีความขัดหรือแย้งกัน ผู้ยื่นข้อเสนอจะต้องปฏิบัติตามคำวินิจฉัยของกรม คำวินิจฉัยดังกล่าวให้ถือเป็นที่สุด และผู้ยื่นข้อเสนอไม่มีสิทธิเรียกร้องค่าใช้จ่ายใดๆ เพิ่มเติม

๑๒.๖ กรม อาจประกาศยกเลิกการจัดจ้างในกรณีต่อไปนี้ได้ โดยที่ผู้ยื่นข้อเสนอจะเรียกร้องค่าเสียหายใดๆ จากกรมไม่ได้

(๑) กรมไม่ได้รับการจัดสรรเงินที่จะใช้ในการจัดจ้างหรือได้รับจัดสรรแต่ไม่เพียงพอที่จะทำการจัดจ้างครั้งนี้ต่อไป

(๒) มีการกระทำที่เข้าลักษณะผู้ยื่นข้อเสนอที่ชนะการจัดจ้างหรือที่ได้รับการคัดเลือกมีผลประโยชน์ร่วมกัน หรือมีส่วนได้เสียกับผู้ยื่นเสนอรายอื่น หรือขัดขวางการแข่งขันอย่างเป็นธรรมหรือสมยอมกันกับผู้ยื่นเสนอรายอื่น หรือเจ้าหน้าที่ในการเสนอราคา หรือสื่อว่ากระทำการทุจริตอื่นใดในการเสนอราคา

(๓) การทำการจัดจ้างครั้งนี้ต่อไปอาจก่อให้เกิดความเสียหายแก่กรม หรือกระทบต่อประโยชน์สาธารณะ

(๔) กรณีอื่นในทำนองเดียวกับ (๑) (๒) หรือ (๓) ตามที่กำหนดในกฎกระทรวงซึ่งออกตามความในกฎหมายว่าด้วยการจัดซื้อจัดจ้างและการบริหารพัสดุภาครัฐ

๑๓. การปรับราคาค่างานก่อสร้าง

การปรับราคาค่างานก่อสร้างตามสูตรการปรับราคาดังระบุในข้อ ๑.๕ จะนำมาใช้ในกรณีที่ ค่างานก่อสร้างลดลงหรือเพิ่มขึ้น โดยวิธีการต่อไปนี้

สูตรการปรับราคา (สูตรค่า K) จะต้องคงที่ที่ระดับที่กำหนดไว้ในวันแล้วเสร็จตามที่กำหนดไว้ในสัญญา หรือภายในระยะเวลาที่กรมได้ขยายออกไป โดยจะใช้สูตรของทางราชการที่ได้ระบุในข้อ ๑.๕

๑๔. มาตรฐานฝีมือช่าง

เมื่อกรมได้คัดเลือกผู้ยื่นข้อเสนอรายใดให้เป็นผู้รับจ้างและได้ตกลงจ้างก่อสร้างตามประกาศนี้แล้ว ผู้ยื่นข้อเสนอจะต้องตกลงว่าในการปฏิบัติงานก่อสร้างดังกล่าว ผู้ยื่นข้อเสนอจะต้องมีและใช้ผู้ผ่านการทดสอบมาตรฐานฝีมือช่างหรือผู้ผ่านการทดสอบมาตรฐานฝีมือช่างจาก คณะกรรมการกำหนดมาตรฐาน และทดสอบฝีมือแรงงานหรือสถาบันของทางราชการอื่น หรือสถาบันเอกชนที่ทางราชการรับรอง หรือผู้มีวุฒิปริญญาตรี ปวช. ปวส. และปวท. หรือเทียบเท่าจากสถาบันการศึกษาที่ ก.พ. รับรองให้เข้ารับราชการได้ ในอัตราไม่ต่ำกว่าร้อยละ ๑๐ ของแต่ละ สาขาช่างแต่ละจะต้องมีจำนวนช่างอย่างน้อย ๑ คน ในแต่ละสาขาช่าง ดังต่อไปนี้

- ๑๔.๑ วิศวกรไฟฟ้า ระดับ สามัญวิศวกร /
- ๑๔.๒ วิศวกรโยธา ระดับ สามัญวิศวกร /
- ๑๔.๓ วิศวกรไฟฟ้า ระดับ ภาควิศวกร /
- ๑๔.๔ ประกาศนียบัตรวิชาชีพชั้นสูง สาขาช่างไฟฟ้า /

๑๕. การปฏิบัติตามกฎหมายและระเบียบ

ในระหว่างระยะเวลาการก่อสร้าง ผู้ยื่นข้อเสนอที่ได้รับการคัดเลือกให้เป็นผู้รับจ้างต้องปฏิบัติตามหลักเกณฑ์ที่กฎหมายและระเบียบได้กำหนดไว้โดยเคร่งครัด

๑๖. การประเมินผลการปฏิบัติงานของผู้ประกอบการ

กรม สามารถนำผลการปฏิบัติงานแล้วเสร็จตามสัญญาของผู้ยื่นข้อเสนอที่ได้รับการคัดเลือกให้เป็นผู้รับจ้างเพื่อนำมาประเมินผลการปฏิบัติงานของผู้ประกอบการ

ทั้งนี้ หากผู้ยื่นข้อเสนอที่ได้รับการคัดเลือกไม่ผ่านเกณฑ์ที่กำหนดจะถูกระงับการยื่นข้อเสนอหรือทำสัญญากับกรม ไว้ชั่วคราว



(นายสมประสงค์ อรรถาษิต)
ผู้อำนวยการแขวงทางหลวงฉะเชิงเทรา

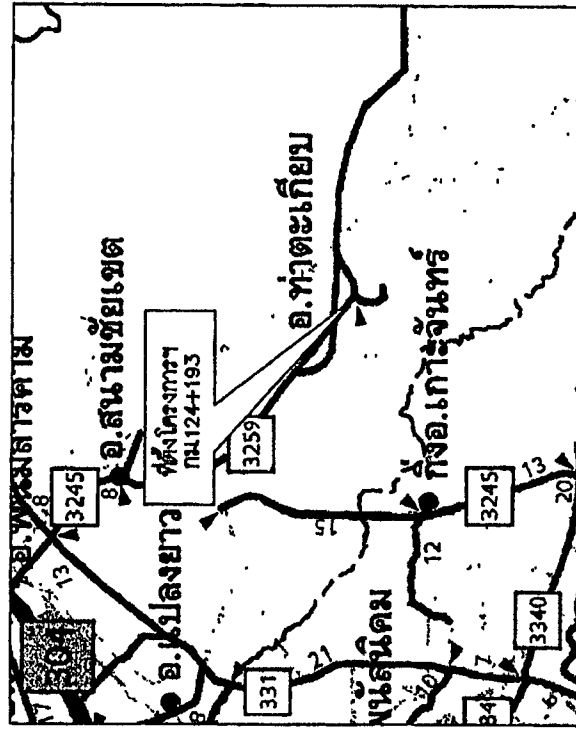
- หมายเหตุ**
- กรณีการประกวดราคาจ้างก่อสร้างที่มีวงเงินงบประมาณตั้งแต่ ๑,๐๐๐,๐๐๐.๐๐ บาท ขึ้นไป ผู้ยื่นข้อเสนอต้องเป็นนิติบุคคลตามกฎหมาย
 - ผู้ประกอบการสามารถจัดเตรียมเอกสารประกอบการเสนอราคา (เอกสารส่วนที่ ๑ และเอกสารส่วนที่ ๒) ในระบบ e-GP ได้ตั้งแต่วันที่ซื้อเอกสารจนถึงวันเสนอราคา
 - เอกสารแนบท้ายเอกสารประกวดราคา แบบรูปและรายการละเอียด ผู้ยื่นข้อเสนอสามารถดาวน์โหลดได้ที่เว็บไซต์ www.doh.go.th

รหัสงาน 31420 งานไฟสัญญาณจราจร

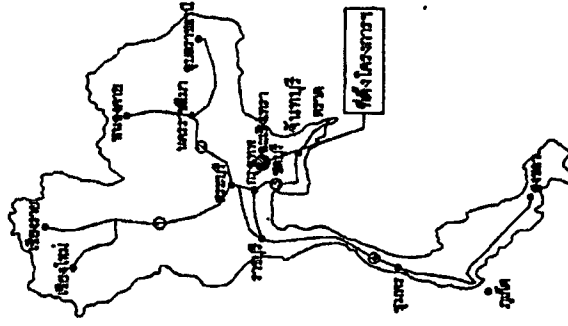
ทางหลวงหมายเลข 3076 ตอนควบคุม 0302

ตอน สี่แยกมาน้อย - อ่างก้าน ตอน 8

ที่ กม.124+193



LOCATION MAP



KEY MAP

สำนักงานทางหลวงที่ 14	
แผนกทางหลวง	วัสดุอุปกรณ์
แม่สี 0001	30760302
TITLE SHEET	
แผ่นที่	A

กรมทางหลวง			
เดือน	ปีที่	วันที่	ใบที่
ธันวาคม	พ.ศ.	2557	001/14
ผังถนน	พื้นที่ 1000		
ขนาด	ขนาด 9/10		
ขนาด	ขนาด 14		
ขนาด	ขนาด 14		
ขนาด	ขนาด 14		
ขนาด	ขนาด 14		

අංක 14

අංකය	14
නම	සංස්කරණය
වර්ගය	සංස්කරණය
දිනය	2016/03/02
පිටුව	0

අධ්‍යක්ෂ ජනරාල්

INDEX OF DRAWINGS

විද්‍යා මණ්ඩලයේ

විද්‍යා මණ්ඩලයේ

විද්‍යා මණ්ඩලයේ

GENERAL	
NO.	TITLE
1	TITLE SHEET
2	INDEX OF DRAWINGS
3	පිටුවකින් සමන්විත වූ විස්තරයක්
4	SUMMARY OF QUANTITIES
5	විස්තරයක් සමන්විත වූ විස්තරයක්
6	PLAN ඡායාරූපයක් (PHASING)

LIST OF STANDARD DRAWINGS		
NO.	TITLE	DRAWING NO.
1	MINOR ROAD SIGN : SIGN & POST DETAILS	RS-101
2	MINOR ROAD SIGN : ROAD SIGN AT INTERSECTION	RS-103
3	TRAFFIC CONTROL DEVICES FOR HIGHWAY UNDER CONSTRUCTION : TRAFFIC SIGN AND DEVICES - I	RS-301
4	TRAFFIC CONTROL DEVICES FOR HIGHWAY UNDER CONSTRUCTION : TRAFFIC SIGN AND DEVICES - II	RS-302
5	TRAFFIC CONTROL DEVICES FOR HIGHWAY UNDER CONSTRUCTION : INSTALLATION GUIDELINE - I	RS-303
6	TRAFFIC CONTROL DEVICES FOR HIGHWAY UNDER CONSTRUCTION : INSTALLATION GUIDELINE - II	RS-304
7	TRAFFIC CONTROL DEVICES FOR HIGHWAY UNDER CONSTRUCTION : INSTALLATION GUIDELINE - III	RS-305
8	ROAD TRAFFIC SIGNALS : TRAFFIC SIGNAL SYMBOLS	TF-101
9	ROAD TRAFFIC SIGNALS : TRAFFIC SIGNAL HEAD DETAILS	TF-102
10	ROAD TRAFFIC SIGNALS : TRAFFIC SIGNAL CONTROLLER AND POLE DETAILS	TF-103
11	ROAD TRAFFIC SIGNALS : TRAFFIC SIGNAL MAST POLE DETAILS	TF-104
12	ROAD TRAFFIC SIGNALS : HANDBOOK FOR TRAFFIC SIGNALS	TF-105

අංකය	14
නම	සංස්කරණය
වර්ගය	සංස්කරණය
දිනය	2016/03/02
පිටුව	0

අධ්‍යක්ෂ ජනරාල්

INDEX OF DRAWINGS

විද්‍යා මණ්ඩලයේ

විද්‍යා මණ්ඩලයේ

විද්‍යා මණ්ඩලයේ

รายการวัสดุอุปกรณ์ไฟ

1. ยี่ห้อ CONROLLER ใช้เป็นตัวควบคุม VEHICLE ACTIVATED
2. จำนวน 1 ชิ้น ขยายและทำงานของไฟจราจรอัตโนมัติให้สัญญาณ โดยมีโปรแกรมที่ควบคุมการทำงาน ทั้งนี้ให้สัญญาณที่บริเวณ 4 ด้านของไฟจราจรและไฟจราจร
3. ฐานให้สัญญาณให้สัญญาณอัตโนมัติ
 - 3.1 ให้ติดตั้งบนเสาจราจรที่มีขนาดสูงประมาณ 1.5 เมตร เพื่อให้รถที่วิ่งมาสามารถมองเห็นได้จากระยะไกล โดยสามารถมองเห็นได้จากระยะ 1 กิโลเมตร และติดตั้งบนเสาจราจรที่มีขนาดสูงประมาณ 1.5 เมตร และติดตั้งบนเสาจราจรที่มีขนาดสูงประมาณ 1.5 เมตร
 - 3.2 จำนวน 1 ชิ้น ขยายและทำงานของไฟจราจรอัตโนมัติให้สัญญาณ โดยมีโปรแกรมที่ควบคุมการทำงาน ทั้งนี้ให้สัญญาณที่บริเวณ 4 ด้านของไฟจราจรและไฟจราจร
 - 3.3 จำนวน 1 ชิ้น ขยายและทำงานของไฟจราจรอัตโนมัติให้สัญญาณ โดยมีโปรแกรมที่ควบคุมการทำงาน ทั้งนี้ให้สัญญาณที่บริเวณ 4 ด้านของไฟจราจรและไฟจราจร
 - 3.4 จำนวน 1 ชิ้น ขยายและทำงานของไฟจราจรอัตโนมัติให้สัญญาณ โดยมีโปรแกรมที่ควบคุมการทำงาน ทั้งนี้ให้สัญญาณที่บริเวณ 4 ด้านของไฟจราจรและไฟจราจร
 - 3.5 จำนวน 1 ชิ้น ขยายและทำงานของไฟจราจรอัตโนมัติให้สัญญาณ โดยมีโปรแกรมที่ควบคุมการทำงาน ทั้งนี้ให้สัญญาณที่บริเวณ 4 ด้านของไฟจราจรและไฟจราจร
 - 3.6 จำนวน 1 ชิ้น ขยายและทำงานของไฟจราจรอัตโนมัติให้สัญญาณ โดยมีโปรแกรมที่ควบคุมการทำงาน ทั้งนี้ให้สัญญาณที่บริเวณ 4 ด้านของไฟจราจรและไฟจราจร
4. ฐานของ CONROLLER และ CONTROLLER SHEET ใช้เป็นตัวควบคุมสัญญาณจราจร โดยมีโปรแกรมที่ควบคุมการทำงาน ทั้งนี้ให้สัญญาณที่บริเวณ 4 ด้านของไฟจราจรและไฟจราจร
5. ให้ติดตั้งบนเสาจราจรที่มีขนาดสูงประมาณ 1.5 เมตร เพื่อให้รถที่วิ่งมาสามารถมองเห็นได้จากระยะไกล โดยสามารถมองเห็นได้จากระยะ 1 กิโลเมตร และติดตั้งบนเสาจราจรที่มีขนาดสูงประมาณ 1.5 เมตร
6. ให้ติดตั้งบนเสาจราจรที่มีขนาดสูงประมาณ 1.5 เมตร เพื่อให้รถที่วิ่งมาสามารถมองเห็นได้จากระยะไกล โดยสามารถมองเห็นได้จากระยะ 1 กิโลเมตร และติดตั้งบนเสาจราจรที่มีขนาดสูงประมาณ 1.5 เมตร
7. ให้ใช้ KUSSE และ CONROLLER SHEET ใช้เป็นตัวควบคุมสัญญาณจราจร โดยมีโปรแกรมที่ควบคุมการทำงาน ทั้งนี้ให้สัญญาณที่บริเวณ 4 ด้านของไฟจราจรและไฟจราจร

รายการก่อสร้าง

1. วัสดุถมดิน ถมถนนตามขอบถนน
 2. วัสดุถมดินถมถนนตามขอบถนน
 3. วัสดุถมดินถมถนนตามขอบถนน
 4. วัสดุถมดินถมถนนตามขอบถนน
 5. วัสดุถมดินถมถนนตามขอบถนน
 6. วัสดุถมดินถมถนนตามขอบถนน
- 6.1 การก่อสร้างถนนให้มีความหนาแน่นของจราจร 10-15% และ 10-15%
 - 6.2 การก่อสร้างถนนให้มีความหนาแน่นของจราจร 10-15% และ 10-15%
 - 6.3 การก่อสร้างถนนให้มีความหนาแน่นของจราจร 10-15% และ 10-15%

สำนักงานเทศบาลเมือง 14	
เลขที่เอกสาร	14/2563
วันที่	20/03/2563
เลขที่บัญชี	C
วัตถุประสงค์: 1. เพื่อปรับปรุงสภาพจราจร 2. เพื่อปรับปรุงสภาพจราจร 3. เพื่อปรับปรุงสภาพจราจร 4. เพื่อปรับปรุงสภาพจราจร 5. เพื่อปรับปรุงสภาพจราจร 6. เพื่อปรับปรุงสภาพจราจร 7. เพื่อปรับปรุงสภาพจราจร 8. เพื่อปรับปรุงสภาพจราจร 9. เพื่อปรับปรุงสภาพจราจร 10. เพื่อปรับปรุงสภาพจราจร	

รายการวัสดุอุปกรณ์ไฟ	
ชนิด	วัสดุอุปกรณ์ไฟ
จำนวน	1 ชิ้น
ราคาต่อหน่วย	10,000 บาท
รวม	10,000 บาท

งบประมาณ			
ปีงบประมาณ	2563	ปีงบการเงิน	2563
งบลงทุน	10,000	งบกำไรขาดทุนสุทธิ	10,000
งบดำเนินงาน	0	งบกำไรขาดทุนสุทธิ	0
งบการเงินรวม	10,000	งบกำไรขาดทุนสุทธิ	10,000

ចំណែកទី ១៤ ការសាងសង់ផ្លូវលេខ ១៤

លេខគម្រោង	លេខគម្រោង	ឆ្នាំ
០១/០២	០១/០២	០

សង្ខេបបញ្ជីបញ្ជីបញ្ជី

SUMMARY OF QUANTITIES

បញ្ជីបញ្ជីបញ្ជីបញ្ជីបញ្ជី - ផ្លូវលេខ ១៤

SUMMARY OF QUANTITIES

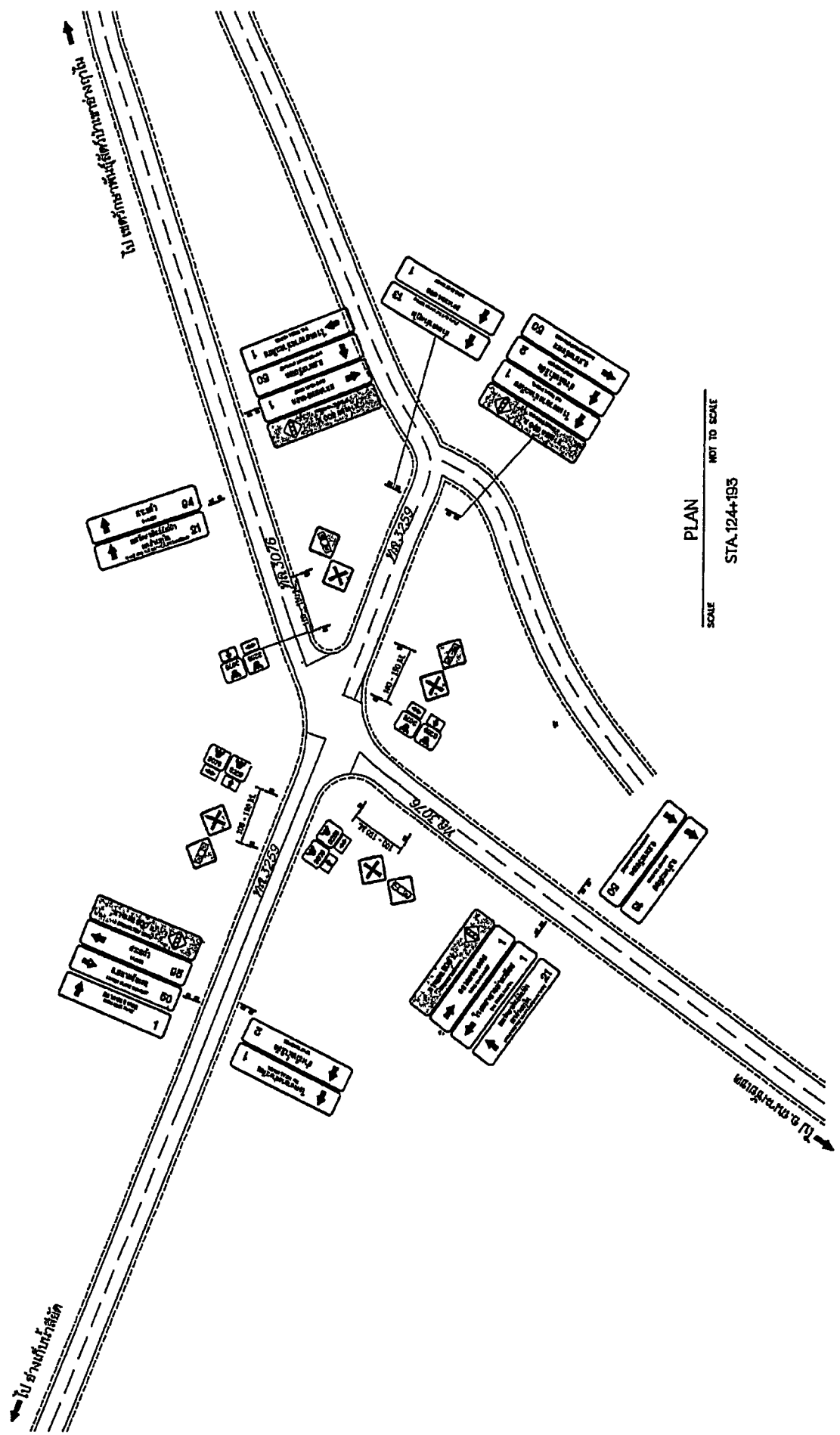
ITEM	DESCRIPTION	UNIT	QUANTITIES	REMARKS
1	បំពាក់កញ្ចក់ (បំពាក់កញ្ចក់ស្រទាប់ ១.២ ម) បំពាក់កញ្ចក់ក្នុងបណ្តាញ HIGH INTENSITY GRADE លើផ្លូវលេខ ១៤ - ឆ្នាំ បំពាក់កញ្ចក់ ក្នុងបណ្តាញ (លើផ្លូវលេខ ១៤) បំពាក់កញ្ចក់ ក្នុងបណ្តាញ (លើផ្លូវលេខ ១៤) (ក្នុងបណ្តាញ)	SQM	44.10	
2	បំពាក់កញ្ចក់ (បំពាក់កញ្ចក់ស្រទាប់ ១.២ ម) បំពាក់កញ្ចក់ក្នុងបណ្តាញ VERY HIGH INTENSITY GRADE លើផ្លូវលេខ ១៤ - ឆ្នាំ បំពាក់កញ្ចក់ ក្នុងបណ្តាញ (លើផ្លូវលេខ ១៤) បំពាក់កញ្ចក់ ក្នុងបណ្តាញ (លើផ្លូវលេខ ១៤) (ក្នុងបណ្តាញ)	SQM	7.20	
3	បំពាក់កញ្ចក់ (បំពាក់កញ្ចក់ស្រទាប់ ១.២ ម) បំពាក់កញ្ចក់ក្នុងបណ្តាញ VERY HIGH INTENSITY GRADE លើផ្លូវលេខ ១៤ - ឆ្នាំ បំពាក់កញ្ចក់ ក្នុងបណ្តាញ (លើផ្លូវលេខ ១៤) បំពាក់កញ្ចក់ ក្នុងបណ្តាញ (លើផ្លូវលេខ ១៤) (ក្នុងបណ្តាញ)	SQM	8.48	
4	R.C. SIGN POST SIZE 0.15 X 0.15 M.	M	148.00	
5	ការបំពាក់បញ្ជីបញ្ជីបញ្ជីបញ្ជី LED (TRAFFIC SIGNAL)	L.S.	1.00	
6	TRAFFIC ADMINISTRATION DURING CONSTRUCTION	L.S.	1.00	

បញ្ជីបញ្ជីបញ្ជី

លេខគម្រោង	លេខគម្រោង	ឆ្នាំ
០១/០២	០១/០២	០
លេខគម្រោង	លេខគម្រោង	ឆ្នាំ
០១/០២	០១/០២	០

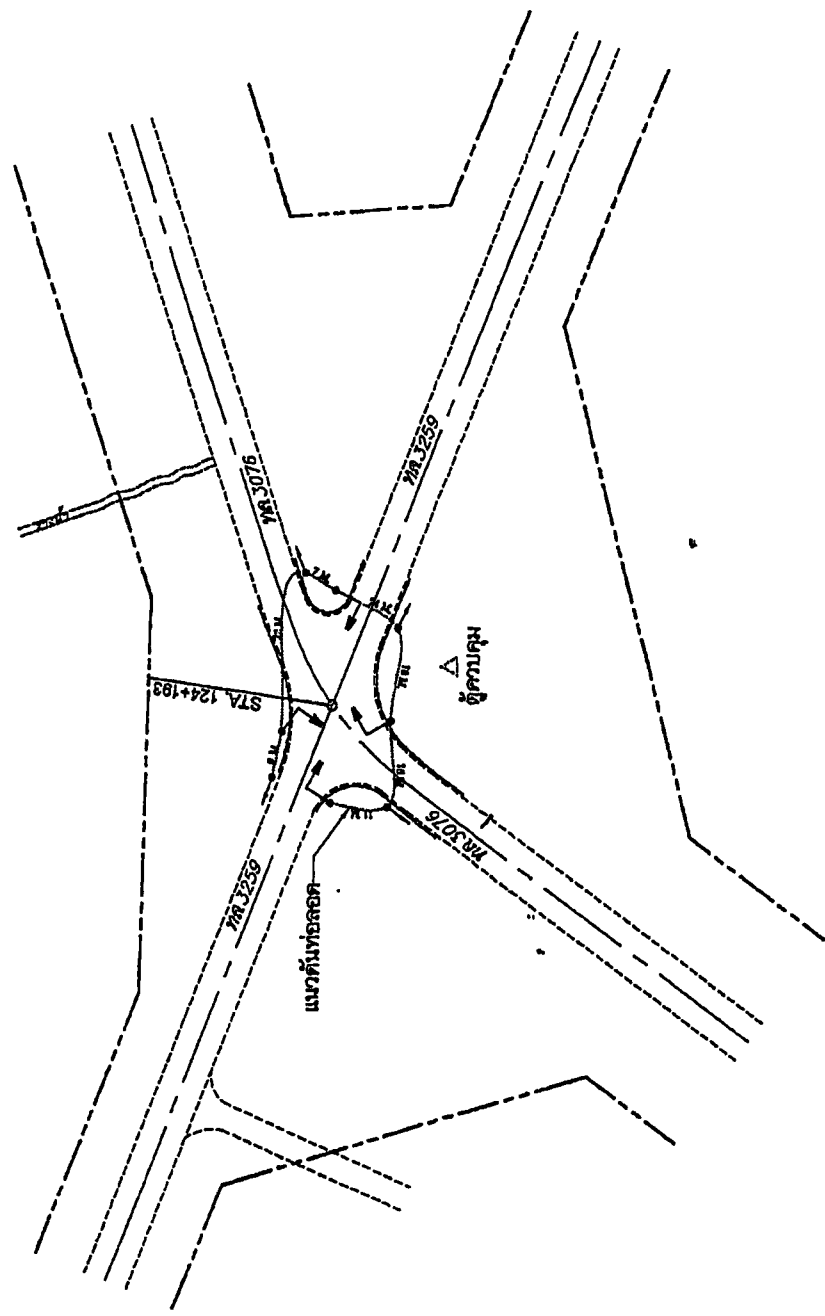
០ ០ ០

กรมการขนส่งทางบก	กรมการจราจร	เลขที่	5
เลขที่ใบอนุญาต	เลขที่ใบอนุญาต	3076 0502	
PLAN			
ทางหลวงหมายเลข 3076 ตอน ส้มหลี้ยว - ฝางกุ่ม ตอน 8			



PLAN
SCALE NOT TO SCALE
STA. 124+193

สำนักงานโครงการ 14	วันที่
กรมการช่าง	3076 0302
ชั้นปีที่	4
PLAN	
177 โครงการหมายเลข 3076 ถนน สีแสมทวน้อย - ฝายกั้น ตอน 8	



SCALE: 1:1000
 PLAN
 STA. 124+193

SYMBOLS	DESCRIPTION	FIGURE
	3-ASPECT SIGNAL HEAD, RED-AMBER-GREEN, VERTICAL ARRANGEMENT INSTALL WITH NORMAL POLE	
	3-ASPECT SIGNAL HEAD, RED-AMBER-GREEN STRAIGHT ARROW, VERTICAL ARRANGEMENT INSTALL WITH NORMAL POLE	
	3-ASPECT SIGNAL HEAD, RED-AMBER-GREEN RIGHT ARROW, VERTICAL ARRANGEMENT INSTALL WITH NORMAL POLE	
	3-ASPECT SIGNAL HEAD, RED-AMBER-GREEN LEFT ARROW, VERTICAL ARRANGEMENT INSTALL WITH NORMAL POLE	
	4-ASPECT SIGNAL HEAD, RED-AMBER-GREEN STRAIGHT ARROW GREEN RIGHT ARROW, L-TYPE OR VERTICAL ARRANGEMENT INSTALL WITH NORMAL POLE	
	4-ASPECT SIGNAL HEAD, RED-AMBER-GREEN STRAIGHT ARROW-GREEN LEFT ARROW, L-TYPE OR VERTICAL ARRANGEMENT INSTALL WITH NORMAL POLE	
	4-ASPECT SIGNAL HEAD, RED-AMBER-GREEN RIGHT ARROW-GREEN LEFT ARROW, L-TYPE OR VERTICAL ARRANGEMENT INSTALL WITH NORMAL POLE	
	DOUBLE 3-ASPECT SIGNAL HEAD, RED STRAIGHT ARROW-AMBER-GREEN STRAIGHT ARROW ARROW RED RIGHT ARROW-AMBER-GREEN RIGHT ARROW, VERTICAL ARRANGEMENT IN STALL WITH NORMAL POLE	
S	ASPECT SIGNAL HEAD, GREEN STRAIGHT ARROW	
R	ASPECT SIGNAL HEAD, GREEN RIGHT ARROW	
L	ASPECT SIGNAL HEAD, GREEN LEFT ARROW	
SS	ASPECT SIGNAL HEAD, RED AND GREEN STRAIGHT ARROW	
RR	ASPECT SIGNAL HEAD, RED AND GREEN RIGHT ARROW	

SYMBOLS	DESCRIPTION	FIGURE
	3-ASPECT SIGNAL HEAD, RED-AMBER-GREEN, VERTICAL ARRANGEMENT INSTALL WITH MAST-ARM POLE (RIGHT OUTFEED)	
	4-ASPECT SIGNAL HEAD, RED-AMBER-GREEN STRAIGHT ARROW GREEN RIGHT ARROW, L-TYPE INSTALL WITH MAST-ARM POLE (RIGHT OUTFEED)	
	4-ASPECT SIGNAL HEAD, RED-AMBER-GREEN RIGHT ARROW-GREEN LEFT ARROW, L-TYPE INSTALL WITH MAST-ARM POLE (RIGHT OUTFEED)	
	3-ASPECT SIGNAL HEAD, RED-AMBER-GREEN STRAIGHT ARROW AND 3-ASPECT SIGNAL HEAD, RED-AMBER-GREEN RIGHT ARROW, VERTICAL ARRANGEMENT INSTALL WITH MAST-ARM POLE (RIGHT OUTFEED)	
	3-ASPECT SIGNAL HEAD, RED-AMBER-GREEN, VERTICAL ARRANGEMENT INSTALL WITH MAST-ARM POLE (LEFT OUTFEED)	
	4-ASPECT SIGNAL HEAD, RED-AMBER-GREEN STRAIGHT ARROW GREEN RIGHT ARROW, L-TYPE INSTALL WITH MAST-ARM POLE (LEFT OUTFEED)	
	4-ASPECT SIGNAL HEAD, RED-AMBER-GREEN RIGHT ARROW-GREEN LEFT ARROW, L-TYPE INSTALL WITH MAST-ARM POLE (LEFT OUTFEED)	
	3-ASPECT SIGNAL HEAD, RED STRAIGHT ARROW-AMBER-GREEN STRAIGHT ARROW AND 3-ASPECT SIGNAL HEAD, RED RIGHT ARROW-AMBER-GREEN RIGHT ARROW, VERTICAL ARRANGEMENT INSTALL WITH MAST-ARM POLE (LEFT OUTFEED)	
	PRIMARY SIGNAL	
	SECONDARY SIGNAL	

KINGDOM OF THAILAND

MINISTRY OF TRANSPORT
DEPARTMENT OF HIGHWAYS
ROAD TRAFFIC SIGNALS
TRAFFIC SIGNAL SYMBOLS

REVISION: 10/10/2015
DATE: 10/10/2015
SCALE: AS SHOWN

DESIGNED BY: [Signature]
CHECKED BY: [Signature]
APPROVED BY: [Signature]

TRAFFIC SIGNAL SYMBOLS

PRINCIPLE OF TRAFFIC SIGNALS LOCATION

1. CROSS APPROACH ROAD SHALL BE SERVED BY A MINIMUM OF TWO SIGNAL PHASES (I.E. PRIMARY SIGNAL AND SECONDARY SIGNAL).
2. THE PRIMARY SIGNAL WHICH WILL BE LOCATED NOT LESS THAN 1.5 METERS BEFORE THE STOP LINE OR BEHIND OF THE ROAD BUT NOT OVER THE CROSSING APPROACH, BUT NOT OVER THE CROSSING APPROACH, NO PART OF ANY SIGNAL SHALL BE WITHIN 0.5 METERS OF CURB LINE FOR MORE THAN 3 LINES, THE ADDITIONAL SIGNAL MAY BE LOCATED ON THE MEDIAN BEHIND OF THE ROAD.
3. FOR THE BEST AND POLE INSTALLATION, THE MINIMUM REQUIRED OVERHEAD CLEARANCE SHALL BE AT LEAST 5.0 METERS.
4. THE SECONDARY SIGNAL WHICH WILL BE ON THE OPPOSITELY OPPOSITE SIDE OF THE JUNCTION FACING THE APPROACH, BUT IN ANY CASE SHOULD NOT BE OUTSIDE AN ANGLE OF 20 DEGREES FROM THE CENTER LINE OF THE APPROACH AT THE STOP LINE TO THE OFFSIDE. THE LOCATION RANGE 12.5-20.0 METERS AS SHOWN ON FIG-1, NO PART OF ANY SIGNAL SHALL BE WITHIN 0.5 METERS OF CURB LINE.

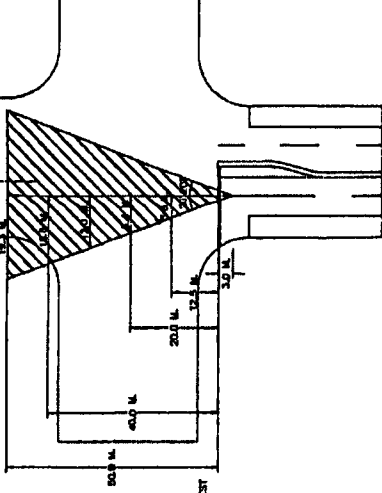


FIG-1 LOCATION OF SECONDARY SIGNAL

5. TO AVOID THE COMPLEXION OF LONG DISTANCE SIGNAL, IT SHOULD NOT LOCATE THE BOTH PRIMARY SIGNAL AND SECONDARY SIGNAL AS JUST AND POLE FOR ANY DIRECTION.
6. IN CASE OF LOCATING A SIGNAL NORMAL POLE INSTALLED L-TYPE SIGNAL HEAD ON THE MEDIAN WHICH ANY PART OF SIGNAL DISTRICT CAUSE A HAZARD TO USER, THE 4-ASPECT SIGNAL HEAD, WITHOUT APPROACHMENT, SHOULD BE APPLIED.
7. THE PRINCIPLE IS FOR GUIDE ONLY, THE NUMBER OF SIGNAL SHALL BE ON THE CONTROL.
8. IN CASE OF THE LOCATION INSTANCES OF TRAFFIC SIGNAL HEADS SHALL BE THE MINIMUM VISIBILITY DISTANCE, THE MINIMUM SIGN OF TRAFFIC SIGNALS HEADS SHOULD BE INSTALLED.

TABLE 1 MINIMUM VISIBILITY DISTANCE

SP. FORCEABLE SPEED (km/h)	MIN. VISIBILITY DISTANCE (m)
30	30
40	40
50	50
60	60
70	70
80	80
90	90
100	100
110	110
140	140
160	160
180	180
200	200

KINGDOM OF THAILAND

MINISTRY OF TRANSPORT
DEPARTMENT OF HIGHWAYS

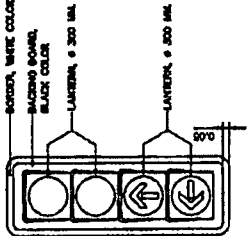
ROAD TRAFFIC SIGNALS
TRAFFIC SIGNAL HEAD DETAILS

DESIGNED BY: [Signature]
CHECKED BY: [Signature]
DATE: OCT 2018

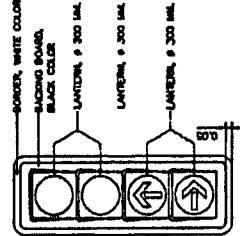
PROJECT: [Blank]
SHEET: 1 OF 10
SCALE: 1:100

SPECIFICATION

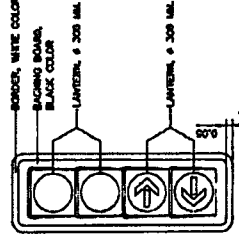
1. THE HOUSING SHALL BE MADE FROM POLYCARBONATE, BLACK COLOR, BY RESISTANT, FLEXIBILITY, RESISTANT, EASY TO OPEN AND CLOSE TO PROTECT THE CONTENTS FROM DUST AND HUMIDITY AS WELL AND CORROSION RESISTANT OF CLIMATIC CONDITION.
 2. ALL SIGNAL HEADS SHALL BE OF VIVID, BLACK COLOR, RESISTANT UNDER NORMAL OPERATION, THE HOUSING SHALL BE SECURELY ATTACHED TO A SIGNAL HEAD.
 3. LAMP SHALL BE HALOGEN OR LED.
- 3.1. HALOGEN
- LAMP LIFE: MINIMUM 1000 HOURS, 50 WATT 12 VOLT
 - MADE FROM POLYCARBONATE, HEAT RESISTANT, NOT INFLAMMABLE
 - CONSIST OF TRANSPARENT, 12 VOLT AND SUITABLY EQUIPPED WITH THE SIGNAL HEAD.
- 3.2. LED
- SHALL BE EQUIPPED WITH STANDARD SIGNAL HEAD WITHOUT ANY ADJUSTMENT.
 - LED IN RED AND AMBER COLOR SHALL BE MADE FROM HIGH-PURE (ALUMINUM NITRIDE GALLIUM NITRIDE) OR SiC (SILICON NITRIDE).
 - THE WAVELENGTH AT TEMPERATURE, T_a = 25 °C IN NOMINAL CURRENT FOR EACH LED COLOR SHALL BE AS FOLLOWS:
 - RED 625 - 630 NANOMETER (nm)
 - AMBER 595 - 597 NANOMETER (nm)
 - GREEN 500 - 505 NANOMETER (nm)
 - THE LED SIGNAL MODULE SHALL CONSIST OF A LENS MADE FROM POLYCARBONATE, RESISTANT, CLEAR COLOR, COLOR CONSISTENCY, RESISTANT AND CORROSION RESISTANT OF CLIMATIC CONDITION.
 - THE LED SIGNAL MODULE SHALL BE IN AIRTIGHT MODULE, CAPABLE PROTECT THE CONTENTS FROM WATER, DUST, STEAM, HUMIDITY AND SOMETHING ACCESS RAIN, PPS MINIMUM (CONFORMED TO IEC STANDARD ON THE SJ3), THE BOXES SHALL SUBMIT THE TEST CERTIFICATE FROM THE INTERNATIONAL INSTITUTION DECLARATION OR OTHER INSTITUTION IN THAILAND WITHIN 2 YEARS FROM MANUFACTURE DATE.
 - OPERATING TEMPERATURE: 0 °C TO +45 °C
 - SHALL BE OF OVER VOLTAGE AND OVER CURRENT PROTECTION CIRCUIT.
 - THE LUMINOUS INTENSITY SHALL CONFORM TO ITS STANDARD (INSTITUTE OF TRANSPORTATION ENGINEERS).
 - THE POWER FACTOR SHALL NOT BE LESS THAN 0.9.
 - THE LED LAMP HAS BEEN DESIGNED WITH ANY LED MODULE/POD/CHIP/BE SHUT, THE OTHERS SHALL STILL LIGHT ON TO AVOID THE COMPLEXION OF THE MOTORIST.
 - THE LED CHIP SHALL BE THE PRODUCT OF RELIABLE MANUFACTURER (I.E. CREE, PHILIP LUMILEDS, OSRAM, ROHM OR EQUIVALENT) AND PROVIDE THE MANUFACTURER DECLARATION INCLUDING TEST CERTIFICATE.
 - LAMPING > 1000 HOURS (FOR LUMEN MAINTENANCE), TEST AND PROJECT CONFORMED TO IEC 60598-2-1 OR OTHER SPECIFIED ON THE DRAWING OR SPECIFICATION.
 - HEAT DISSIPATION METHOD BY PASSIVE COOLING.
 - THE LED SHALL BE OF THE CERTIFICATE FOR ALL STANDARD SPECIFICATIONS INCLUDING PERFORMANCE AND SAFETY (IF ANY), ALL STANDARD SHALL BE OF THE LATEST ISSUE.



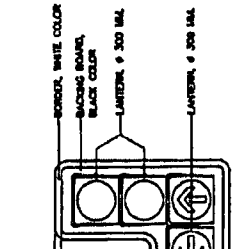
RED-AMBER-GREEN STRAIGHT ARROW-GREEN LEFT ARROW



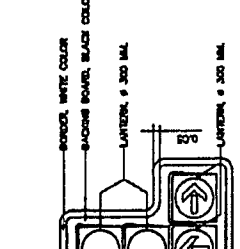
RED-AMBER-GREEN STRAIGHT ARROW-GREEN RIGHT ARROW



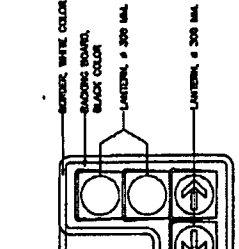
RED-AMBER-GREEN STRAIGHT ARROW-GREEN LEFT ARROW



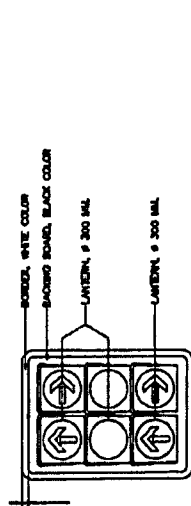
RED-AMBER-GREEN



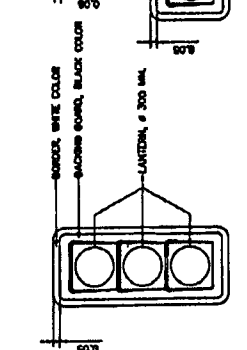
RED-AMBER-GREEN STRAIGHT ARROW



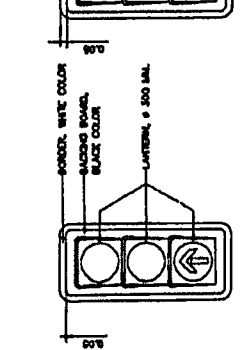
RED-AMBER-GREEN LEFT ARROW



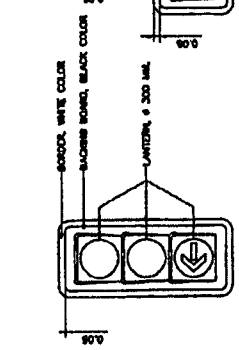
RED STRAIGHT ARROW-AMBER-GREEN STRAIGHT ARROW, RED RIGHT ARROW-AMBER-GREEN STRAIGHT ARROW



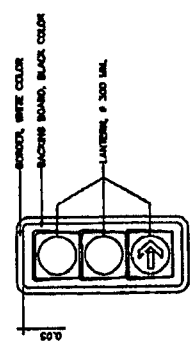
RED-AMBER-GREEN RIGHT ARROW



RED-AMBER-GREEN STRAIGHT ARROW



RED-AMBER-GREEN LEFT ARROW

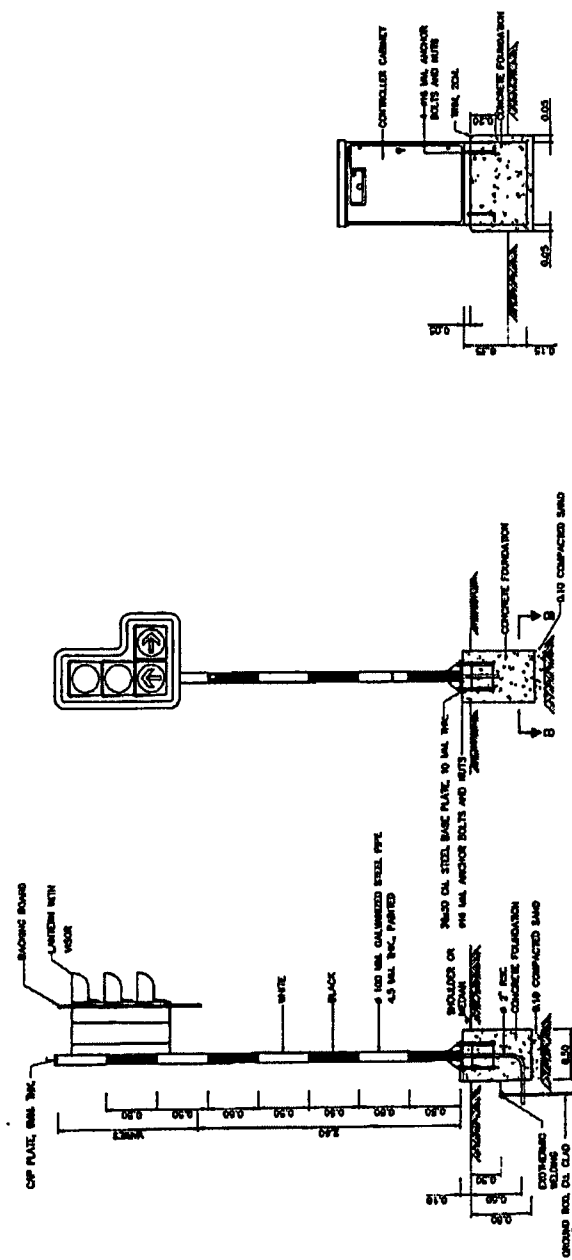


RED-AMBER-GREEN RIGHT ARROW

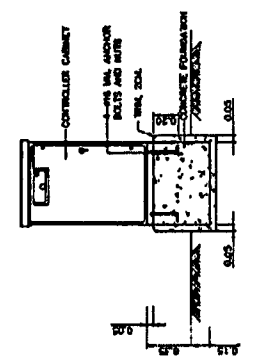
SIGNAL HEAD NOT TO SCALE

SPECIFICATION AND CONDITION OF TRAFFIC SIGNAL CONTROLLER

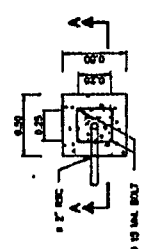
1. CONTROLLER SHALL BE HOUSED IN A CABINET OF ALUMINUM STRANOLUX FEEL OR OTHER APPROVED MATERIAL, HEAVY DUTY AND SUITABLE TO PROTECT THE CONTROLS FROM THE EFFECTS OF WATER, DUST AND ACCIDENTAL BLOWN COATED WITH BAKELITE GELT, WITHOUT CORROSION, SHEET METAL SHALL BE AT LEAST 8 MIL IN THICKNESS AT ALL POINTS AND REINFORCED WHERE NECESSARY. FERROUS METAL SHALL NOT BE USED AND IT SHALL BE MUST-PROTECTED BY GALVANIZING OR SOME OTHER QUALITY EXCESSIVE MEANS. IF ALUMINUM OR ALUMINUM ALLOY IS USED, IT SHALL BE SUITABLY PROTECTED AGAINST ELECTROLYTIC CORROSION AND IN THE CASE OF THE HOUSING, IT SHALL BE AT LEAST 8 MIL THICK.
2. THE DOORS SHALL OPEN AND CLOSE FREELY WITHOUT BINDING ON THE FRAME OR THE BACK AND PROVIDE VENT LOCKS.
3. THE FRONT WINDOW WITH LOCKED FOR CONTROL, KEY AND INDICATOR LAMPS SHALL BE PROVIDED.
4. THE CABINET SHALL BE ESPECIALLY VENTILATED WITHOUT FAN FOR HEAT INSULATION AND HUMIDITY RESISTANT.
5. THE CONTROLLER CABINET SHALL BE THE STANDARD PRODUCTION FROM MANUFACTURER INCLUDING BRAND NAME, TRADE MARK BE LABELLED.
6. THE SIGNAL CONTROLLER SHALL BE MICROPROCESSOR TYPE.
7. THE CONTROLLER SHALL BE OF LEARNING PROTECTION DEVICE.
8. THE CONTROLLER SHALL BE OPERATE SATISFACTORILY BETWEEN 200V-208V TO 207V-40V AND SHALL OPERATE ON CONTROL CIRCUIT WHICH VOLTAGE BE UNDER OR OVER NOT CONSTANT AND AUTOMATICALLY RE-COMMENCE OPERATIONS WITHOUT THE NECESSITY FOR RE-SETTING.
9. THE CONTROLLER SHALL BE CAPABLE TO OPERATE AT LEAST 4 PHASES.
10. THE SWITCH SHALL BE CAPABLE TO BE SET NOT LESS THAN 4 POSITIONS A UNIT (CLOCKWISE TURNING).
11. WHEN PLAYING OPERATOR IS CALL FOR, THIS SHALL BE PROGRAMMED AS RED FLASHING ON THE SECONDARY TRAFFIC DIRECTION AND AS AMBER FLASHING ON THE PRIMARY TRAFFIC DIRECTION OR OTHER OPERATION AS SPECIFIED IN THE ORIGINAL SPECIFICATION FOR FLASHING TRAFFIC SIGNALS.
12. THE CONTROLLER SHALL BE CAPABLE TO ALTERNATE BETWEEN PHASES WHEN IT IS OPERATED AS MANUAL CONTROL.
13. THE CONTROLLER SHALL HAVE THE COMPLETE MONITORING SYSTEM OF SIGNAL INDICATION OF OFFENCES PROVIDED AT THE SAME TIME.
14. THE CONTROLLER SHALL BE PROVIDED WITH THE MECHANISM OR KEY INDICATED BY THE CONTROLLER ROOMING FOR RETURN THE CYCLE TIME AND MANUAL OF EXTERNAL BUTTONS ARE USED.
15. THE CONTRACTOR SHALL DELIVER TO THE SITE ON THE COMPLETION DATE, THE CONTRACTOR SHALL PROVIDE TO THE MAINLINE OF THE SYSTEM OF PUMPING, CYCLE TIME AND PROGRAM AND ALSO SUBMIT TO THE SITE ON THE COMPLETION DATE.
16. TO PROVIDE THE SIGNAL, TRAFFIC SIGNAL, OPERATING SYSTEM OF CONTROLLER AND SINGLE LINE DRAWING (A3-SHEET) TO A CLEARLY IDENTIFY PLACE WITH THE CONTROLLER CABINET.
17. THE PILOT LIGHTS WILL BE AUTOMATICALLY SHUT WHEN THE SIGNAL CLOSED.
18. WITHIN 7 DAYS FROM THE STARTING CONTRACT DATE, THE CONTRACTOR SHALL SUBMIT MANUFACTURER'S DOCUMENT WHICH USED FOR INSTALLATION, ADVISING THE PRODUCT NAME, E.A. CATALOGUE, BROCHURE, ETC. THEY SHALL INCLUDE THE DETAILS OF TECHNICAL DATA OF THE CONTROLLER. ALL DOCUMENT SHALL BE IMPROVED AND APPROVED BY THE OWNER PRIOR TO INSTALLATION.
19. THE CONTROLLER SHALL HAVE THE SIGNAL, TRAFFIC, MODEL, SPECIFICATION MET TO THE SUBMITTAL DOCUMENT AND MUST BE APPROVED BY THE OWNER PRIOR TO INSTALLATION.
20. THIS DOCUMENT SHALL BE PROVIDED TO THE OWNER PRIOR TO INSTALLATION.
21. THIS DOCUMENT SHALL BE PROVIDED TO THE OWNER PRIOR TO INSTALLATION.
22. THIS DOCUMENT SHALL BE PROVIDED TO THE OWNER PRIOR TO INSTALLATION.
23. THIS DOCUMENT SHALL BE PROVIDED TO THE OWNER PRIOR TO INSTALLATION.
24. THIS DOCUMENT SHALL BE PROVIDED TO THE OWNER PRIOR TO INSTALLATION.
25. THIS DOCUMENT SHALL BE PROVIDED TO THE OWNER PRIOR TO INSTALLATION.



NORMAL POLE INSTALLATION
SCALE 1:1.25



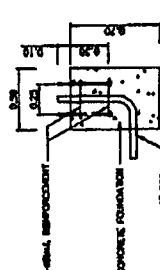
CONTROLLER CABINET
SCALE 1:1.25



PLAN-CONCRETE FOUNDATION
SCALE 1:1.25



DETAIL-STEEL POLE
SCALE 1:1.25

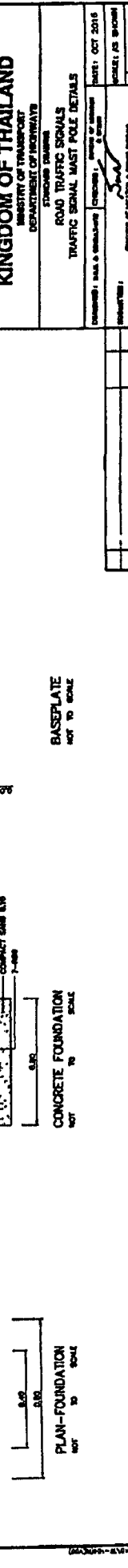
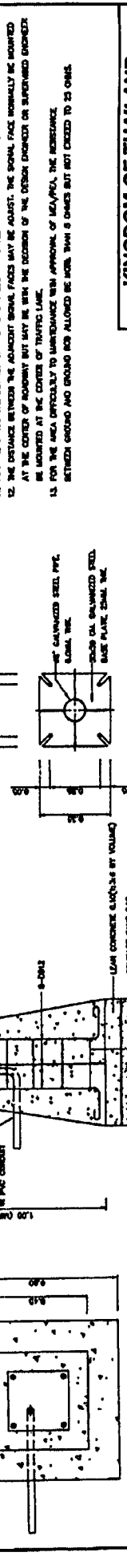
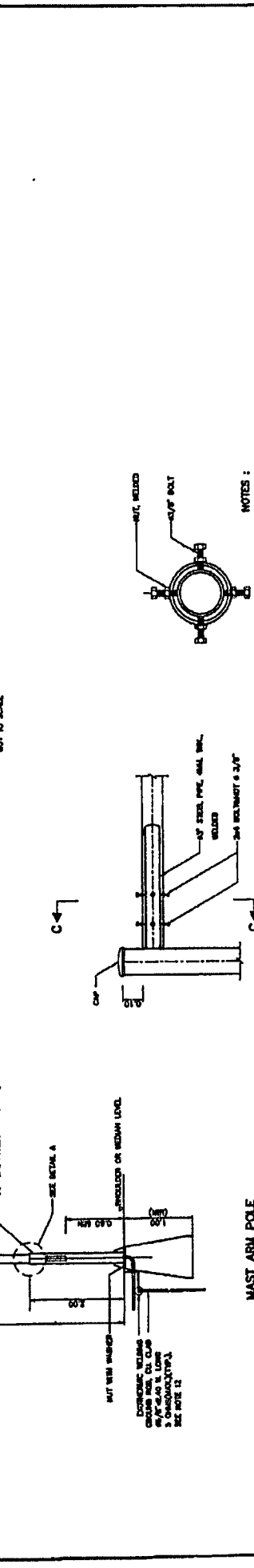
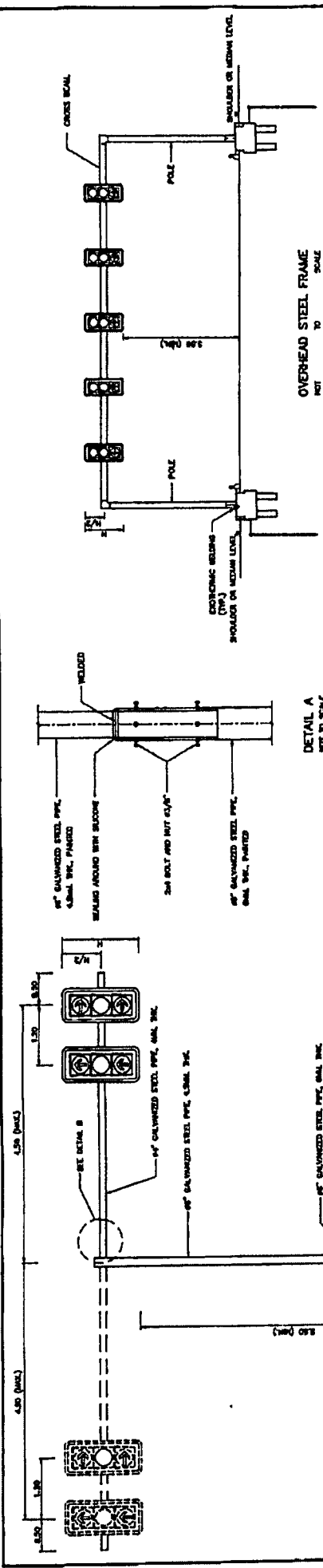


SECTION A-A
SCALE 1:1.25

NOTES :

1. ALL DIMENSIONS ARE IN METERS UNLESS OTHERWISE INDICATED.
2. CONCRETE MINIMUM ULTIMATE STRENGTH (CUBE 150-150-150) AT 28 DAYS SHALL BE 20 MPa (2900 PSI).
3. REINFORCING STEEL AS FOLLOWS:
 - 3.1. 16MM GRADE 500 FOR FOUNDATION.
 - 3.2. 16MM GRADE 500 FOR POLE.
 - 3.3. 16MM GRADE 500 FOR SIGNAL.
4. THE POLE SHALL BE PROVIDED WITH 2 PRIME COATS AND MINIMUM 2 FINISHING COATS.
5. ALL DETAILS OF CIVIL AND STRUCTURE WORK ARE THE EXACT COPY. THE CONTRACTOR SHALL BE SUITABLE TO SUBMIT THE DRAWING INCLUDING THE CALCULATION SHEETS TO THE APPROVED ENGINEER FOR APPROVAL PRIOR TO CONSTRUCTION.
6. THE PILE FOUNDING USING PILE CAP-PILE FOUNDATION (ALLOWABLE LOAD - 8 TON/PILE) IS REQUIRED FOR SET CLAY OF SLOPE UNLESS OTHERWISE SPECIFIED.
7. ALL EXPOSED CONCRETE CORNERS SHALL HAVE 20MM CHAMFER.
8. IN CASE OF LOCATING A SIGNAL NORMAL POLE LOCATED L-TYPE SIGNAL HEAD ON THE JARAWON ROAD, VERTICAL JARAWON ROAD, SIGNAL ORIGINALLY CAUSE A HAZARD TO USER, THE 4-SIDE SIGNAL HEAD, VERTICAL JARAWON ROAD, SHOULD BE APPLIED.
9. FOR THE AREA DIFFICULT TO MAINTAINANCE WITH APPROVAL OF RMA/PA, THE DISTANCE BETWEEN GROUND AND SIGNAL HEAD ALLOWED BE MORE THAN 3 METERS NOT EXCEED TO 25 METERS.

KINGDOM OF THAILAND	
MINISTRY OF TRANSPORTATION DEPARTMENT OF HIGHWAYS	
ROAD TRAFFIC SIGNALS	
REVISION 1 (Date of completion)	DATE: OCT 2018
REVISION 2 (Date of completion)	DATE: OCT 2018
REVISION 3 (Date of completion)	DATE: OCT 2018
REVISION 4 (Date of completion)	DATE: OCT 2018
REVISION 5 (Date of completion)	DATE: OCT 2018
REVISION 6 (Date of completion)	DATE: OCT 2018
REVISION 7 (Date of completion)	DATE: OCT 2018
REVISION 8 (Date of completion)	DATE: OCT 2018
REVISION 9 (Date of completion)	DATE: OCT 2018
REVISION 10 (Date of completion)	DATE: OCT 2018



MAST ARM POLE NOT TO SCALE

OVERHEAD STEEL FRAME NOT TO SCALE

SECTION C-C NOT TO SCALE

DETAIL A NOT TO SCALE

DETAIL B NOT TO SCALE

CONCRETE FOUNDATION NOT TO SCALE

BASEPLATE NOT TO SCALE

PLAN-FOUNDATION NOT TO SCALE

NOT TO SCALE

NOTES :

1. ALL DIMENSIONS ARE IN METERS UNLESS OTHERWISE INDICATED.
2. CONCRETE MINIMUM ULTIMATE STRENGTH (COMB. 0.25/0.15/0.15) AT 28 DAYS SHALL BE 30 MPa (300 kg/cm²).
3. REINFORCING STEEL AS FOLLOWS:
 - 3.1 BLS20 GRADE SCSA FOR ROLLED BAR.
 - 3.2 BLS24, GRADE SCSA FOR REBAR.
4. THE POLE SHALL BE FINISHED WITH 3 PRIME COATS AND MINIMUM 2 FINISHING COATS.
5. ALL DETAILS OF JOINT AND ENDWORK SHALL BE THE CONTRACTOR'S RESPONSIBILITY. THE CONTRACTOR SHALL BE SUBMIT THE DRAWING INCLUDING THE CALCULATION SHEETS TO THE APPROVED ENGINEER FOR APPROVAL PRIOR TO CONSTRUCTION.
6. THE PILE FOOTING USING MCPE (β-CALCULATION) (ALLOWABLE LOAD = 8 TON/PILE) IS REQUIRED FOR SOFT CLAY OR SLOPE SHOULDER CONDITION.
7. ALL EXPOSED CONCRETE CORNERS SHALL HAVE MIN. CHAMFER.
8. THE BOLT SHALL BE HIGH-STRENGTH BOLT AS PER COMPANION TO ASTM.
9. IN GENERAL, THE MAST ARM POLE SHALL USE IN CASE OF NOT MORE THAN 3 LANES OR SPECIFIED ON THE DRAWING.
10. IN GENERAL, THE OVERHEAD STEEL FRAME SHALL USE IN CASE OF MORE THAN 3 LANES BUT NOT MORE THAN 5 LANES OR SPECIFIED ON THE DRAWING.
11. FOR THE STRUCTURE DETAILS OF OVERHEAD STEEL FRAME SEE DRAWING NO. 10-104.
12. AT THE CENTER OF ROADWAY BUT NOT MORE THAN 10 METERS FROM THE CENTER OF ROADWAY THE DISTANCE BETWEEN THE ADJACENT SIGNAL FACES MAY BE ADJUST. THE SIGNAL FACE NORMALLY BE MOUNTED BE INDICATED AT THE CENTER OF TRAFFIC LANE.
13. FOR THE AREA DIFFICULTLY TO MAINTAINANCE WITH APPROVAL OF MC/PWA, THE RESISTANCE BETWEEN GROUND AND GROUND ROD ALLOWED BE MORE THAN 8 OHMS BUT NOT EXCEED TO 25 OHMS.

KINGDOM OF THAILAND	
MINISTRY OF TRANSPORT DEPARTMENT OF HIGHWAYS	
TRAFFIC SIGNAL MAST POLE DETAILS	
DESIGNED BY: <i>[Signature]</i>	DATE: OCT 2018
CHECKED BY: <i>[Signature]</i>	SCALE: AS SHOWN
APPROVED BY: <i>[Signature]</i>	PROJECT NO. T-104
DATE: <i>[Signature]</i>	PROJECT NO. 100

NO.	REVISION	DATE

MAST ARM POLE NOT TO SCALE

OVERHEAD STEEL FRAME NOT TO SCALE

SECTION C-C NOT TO SCALE

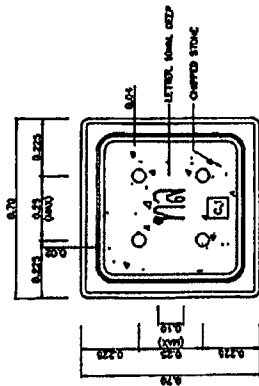
DETAIL A NOT TO SCALE

DETAIL B NOT TO SCALE

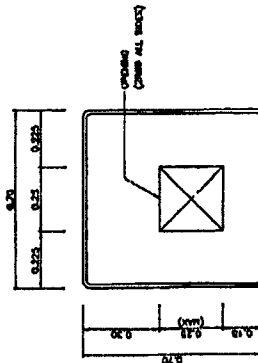
CONCRETE FOUNDATION NOT TO SCALE

BASEPLATE NOT TO SCALE

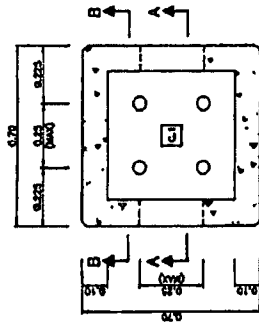
PLAN-FOUNDATION NOT TO SCALE



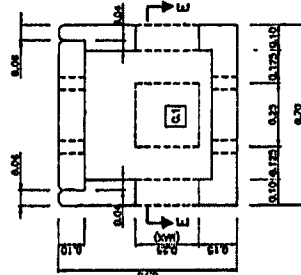
PLAN WITH COVER-HANDHOLE TYPE C1
SCALE 1:10



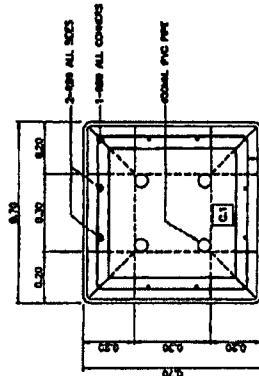
SIDE VIEW-HANDHOLE TYPE C1
SCALE 1:10



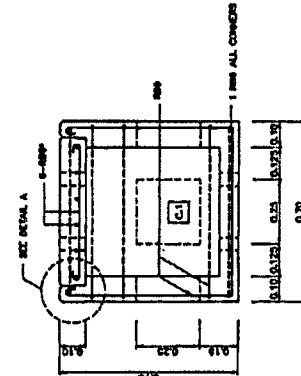
SECTION E-E
SCALE 1:10



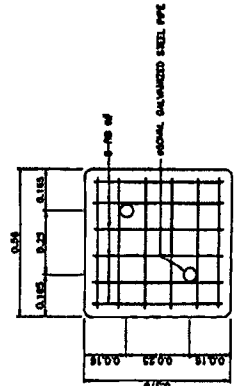
SECTION A-A
SCALE 1:10



PLAN-REINFORCEMENT
SCALE 1:10

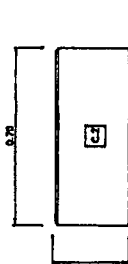


SECTION B-B
SCALE 1:10

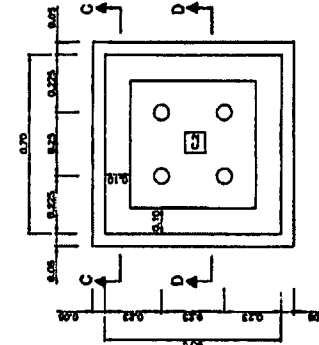


PLAN-COVER REINFORCEMENT
SCALE 1:10

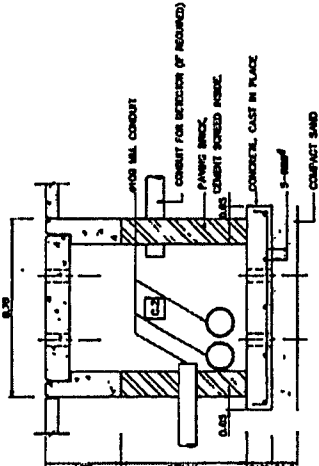
- NOTES :
1. ALL DIMENSIONS ARE IN METERS UNLESS OTHERWISE INDICATED.
 2. CONCRETE MINIMUM ULTIMATE STRENGTH (CUR & STRENGTH) AT 28 DAYS SHALL BE 30 MPa (208 kg/cm²).
 3. REINFORCEMENT STEEL SHALL CONFORM TO BS4449 GRADE B20A.
 4. HANDHOLE, STANDARD TYPE, SIZE & FINISH TO I.E.
 5. HANDHOLE, FOR OBSTRUCTION AND CAN NOT USE STANDARD TYPE.
 6. ALL EXPOSED CONCRETE CORNERS SHALL HAVE CORNER CHAMFER.



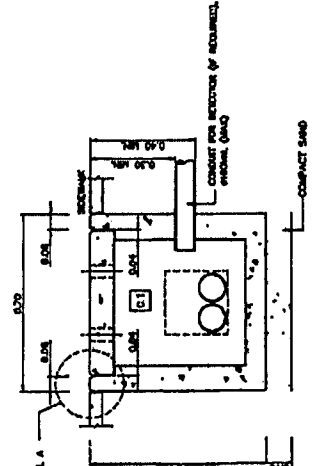
SIDE VIEW-HANDHOLE TYPE C2
SCALE 1:10



PLAN-HANDHOLE TYPE C2
SCALE 1:10



SECTION A-A
SCALE 1:10



SECTION D-D
SCALE 1:10

KINGDOM OF THAILAND	
MINISTRY OF TRANSPORT DEPARTMENT OF HIGHWAYS STANDARD DRAWING	
ROAD TRAFFIC SIGNALS HANDHOLE FOR TRAFFIC SIGNALS	
DATE: OCT 2015	SCALE: AS SHOWN
PROJECT NO: TH-108	DRAWING NO: TH-108
DESIGNED BY: [Signature]	CHECKED BY: [Signature]
APPROVED BY: [Signature]	DATE: [Signature]

NO.	REVISION

NO.	REVISION

NO.	REVISION

NO.	REVISION

NO.	REVISION

NO.	REVISION

ตารางแสดงวงเงินงบประมาณที่ได้รับจัดสรรและราคากลางในงานจ้างก่อสร้าง

๑.	ชื่อโครงการ งานจ้างเหมาทำงานไฟสัญญาณจราจร บนทางหลวงหมายเลข ๓๐๗๖ ตอนควบคุม ๐๓๐๒ ตอน สีแยกน่าน้อย - อ่างฤไธน์ ตอน ๘ ที่ กม.๑๒๔+๑๙๓ ปริมาณงาน ๑ แห่ง		
๒.	หน่วยงานเจ้าของโครงการ แขวงทางหลวงฉะเชิงเทรา		
๓.	วงเงินงบประมาณที่ได้รับ ๑,๔๐๐,๐๐๐.๐๐ บาท		
๔.	ลักษณะงานโดยสังเขป งานไฟสัญญาณจราจร		
๕.	ราคากลางคำนวณ ณ วันที่ ๒๕ ต.ค. ๒๕๖๕ เป็นเงิน ๑,๓๖๔,๕๖๓.๓๑ บาท		
๖.	บัญชีประมาณการราคากลาง		
๖.๑	-		
๖.๒	-		
๖.๓	แบบสรุปราคากลางงานก่อสร้างทาง สะพาน และท่อเหลี่ยม		
๖.๔	-		
๗.	รายชื่อคณะกรรมการกำหนดราคากลาง		
๗.๑	นายทศพร พยุรวงศ์	รองผู้อำนวยการแขวงทางหลวงฉะเชิงเทรา (ฝ่ายวิศวกรรม)	ประธานกรรมการ
๗.๒	นายสมศักดิ์ พรหมตาไ้	หัวหน้างานไฟฟ้า แขวงทางหลวงฉะเชิงเทรา	กรรมการ
๗.๓	นายจรรวัฒน์ ทิพย์สุข	หัวหน้างานวางแผน แขวงทางหลวงฉะเชิงเทรา	กรรมการ



(นายสมประสงค์ อรรถาจิต)

ผู้อำนวยการแขวงทางหลวงฉะเชิงเทรา

" รายละเอียดราคาากลาง "

แขวงทางหลวงมะเร็งบึงเทว

1. งานรับเหมายกบ่อทราย รหัสงาน 31420 งานได้สัญญาประกวดราคา ทางหลวงหมายเลข 3076 ตอนควมคุม 0302 ตอน สี่แยกน้ำน้อย - ฝางกุ่ม ตอน 8

ที่ กน.124+193

ปริมาณงาน 1 แห่ง (น้ำหนักเฉลี่ยทุกชั้นปถม 25-ค.ค.-65) ระยะงวดดำเนินการ 90 วัน

คำ ค้น	รายการ	ปริมาณงาน		ค่า หน่วย	จำนวน	ค่า งานที่กำหนดให้	
		หน่วย	จำนวน			กำหนดให้ใช้ (บาท)	เป็นเงิน
1	ป้ายจราจรข้างทาง (ใช้แผ่นเหล็กชุบสังกะสีหนา 1.2 มม.) ป้ายจราจรข้างทางทุกประเภทชนิด HIGH INTENSITY GRADE โดยวิธีการตัด - และ แผ่นสติ๊กเกอร์ ที่สะท้อนแสงสีต่างๆ (เหลือง,เขียว,แดง,น้ำเงิน,ส้ม,ขาว) และตัวอักษร,เส้นขอบหรือเครื่องหมายสีต่างๆ (ชนิดมีเฟรม)	SQ.M.	44.70	3,570.00	157,457.00		
2	ป้ายจราจรข้างทาง (ใช้แผ่นเหล็กชุบสังกะสีหนา 1.2 มม.) ป้ายจราจรข้างทางทุกประเภทชนิด VERY HIGH INTENSITY GRADE โดยวิธีการตัด - และ แผ่นสติ๊กเกอร์ ที่สะท้อนแสงสีต่างๆ (เหลือง,เขียว,แดง,น้ำเงิน,ส้ม,ขาว) และตัวอักษร,เส้นขอบหรือเครื่องหมายสีต่างๆ (ชนิดมีเฟรม)	SQ.M.	7.20	5,775.00	41,580.00		
3	ป้ายจราจรข้างทาง (ใช้แผ่นเหล็กชุบสังกะสีหนา 1.2 มม.) ป้ายจราจรข้างทางทุกประเภทชนิด VERY HIGH INTENSITY GRADE โดยวิธีการตัด - และ แผ่นสติ๊กเกอร์ ที่สะท้อนแสงสีต่างๆ (เหลือง,เขียว,แดง,น้ำเงิน,ส้ม,ขาว) และตัวอักษร,เส้นขอบหรือเครื่องหมายสีต่างๆ (ชนิดไม่มีเฟรม)	SQ.M.	6.48	5,565.00	36,061.20		
4	R.C. SIGN POST SIZE 0.15 X 0.15 M.	M.	148.00	678.78	99,101.88		
5	งานติดตั้งให้สัญญาณจราจรแบบ LED (TRAFFIC SIGNAL)	L.S.	1.00	1,026,157.29	1,026,157.29		
6	TRAFFIC ADMINISTRATION DURING CONSTRUCTION	L.S.	1.00	4,625.94	4,625.94		
รวมทั้งสิ้น 6 รายการ							
1,364,963.31							

คณะกรรมการกำหนดราคาากลาง ตามคำสั่ง ที่ ๑๑๑/6084/ป.2/ 289 /2565 ลง.21 ค.ค.65 เห็นสมควรกำหนดราคาโครงการนี้ให้เป็นวงเงิน 1,364,963.31 บาท ทั้งนี้เพื่อประโยชน์แก่ทางราชการ

ลงชื่อ.....ประธานกรรมการ (นายทศพร พุสุวรรณ) กรรมการ (นายสมศักดิ์ พรหมดำไถ่) ลงชื่อ.....กรรมการ (นายจาวุฒิกร ภิพัทธ์สุข) (รอง.ชท.มะเร็งบึงเทว) (นายจาวุฒิกร ภิพัทธ์สุข) (กรรมการ)

เห็นควร อนุมัติราคาากลาง ตามที่คณะกรรมการกำหนดราคาากลางกำหนด เพื่อใช้เป็นราคาากลางตามโครงการนี้ต่อไป
ลงชื่อ..... (นายสมประสงค์ อรรถาภินิ) (รอง.ชท.มะเร็งบึงเทว)

เอกสารที่ ๒

ID Code 66032216

แขวงหลวงพระบาง

รายละเอียดราคาประเมินการ

งานจ้างขุดถนน 31420 งานให้สัญญาณจราจร 3078 ตอนควบคุม 0502 ตอน สี่แยกน้อย - ฝั่งขวา ตอน 8 (นาน้อยเขตหน้าบ้าน ปตท. จังหวัด ฉะเชิงเทรา ราคา 35.00 บาท/ลิตร วันที่ 25-ค.ค.-65)
 ที่ กม.124+193

ลำดับ	รายการ	ปริมาณงาน		จำนวน	ค่าจ้างขั้นต้น		FACTOR	ค่าจ้างต่อหน่วย	ค่าจ้างที่กำหนดให้	กำหนดให้เป็นเงิน
		หน่วย	จำนวน		ค่าจ้างขั้นต้น	ราคาต่อหน่วย (บาท)				
1	ป้ายจราจรสีทาง (ใช้แผ่นเหล็กชุบสังกะสีหนา 1.2 มม.) ป้ายจราจรสีทางทุกประเภทชนิด HIGH INTENSITY GRADE โดสิริการตัด - และ แผ่นสติ๊กเกอร์ ที่สะท้อนแสงสีต่างๆ (เหลือง,เขียว,แดง,น้ำเงิน,ส้ม,ขาว) และ ตัวอักษร,เส้นขอบหรือเครื่องหมายสีต่างๆ (ชนิดสีถาวร)	SQ.M.	44.10	2,973.30	131,122.53	1.3603	4,044.57	3,570.00	157,437.00	
2	ป้ายจราจรสีทาง (ใช้แผ่นเหล็กชุบสังกะสีหนา 1.2 มม.) ป้ายจราจรสีทางทุกประเภทชนิด VERY HIGH INTENSITY GRADE โดสิริการตัด - และ แผ่นสติ๊กเกอร์ ที่สะท้อนแสงสีต่างๆ (เหลือง,เขียว,แดง,น้ำเงิน,ส้ม,ขาว) และตัวอักษร,เส้นขอบหรือเครื่องหมายสีต่างๆ (ชนิดสีถาวร)	SQ.M.	7.20	5,143.03	37,029.82	1.3603	6,996.06	5,775.00	41,580.00	
3	ป้ายจราจรสีทาง (ใช้แผ่นเหล็กชุบสังกะสีหนา 1.2 มม.) ป้ายจราจรสีทางทุกประเภทชนิด VERY HIGH INTENSITY GRADE โดสิริการตัด - และ แผ่นสติ๊กเกอร์ ที่สะท้อนแสงสีต่างๆ (เหลือง,เขียว,แดง,น้ำเงิน,ส้ม,ขาว) และตัวอักษร,เส้นขอบหรือเครื่องหมายสีต่างๆ (ชนิดสีถาวร)	SQ.M.	6.48	5,001.25	32,408.10	1.3603	6,803.20	5,595.00	36,061.20	
4	R.C. SIGN POST SIZE 0.15 X 0.15 M.	M.	146.00	499.00	72,854.00	1.3603	678.76	678.76	99,101.68	
5	งานติดตั้งให้สัญญาณจราจรแบบ LED (TRAFFIC SIGNAL)	L.S.	1.00	754,361.02	754,361.02	1.3603	1,026,157.29	1,026,157.29	1,026,157.29	
6	TRAFFIC ADMINISTRATION DURING CONSTRUCTION	L.S.	1.00	3,400.68	3,400.68	1.3603	4,625.94	4,625.94	4,625.94	
รวมค่าจ้างขั้นต้นทั้งหมด					1,051,178.15				รวมค่าจ้างทั้งหมด	1,594,983.31

(ค่า F สำหรับ MLR 0 % VAT 7 % เงินค่าจ้างหน้า 15 % เงินประกันผลงาน 10 %	
ค่าจ้างขั้นต้นรวมงาน (จำนวนบาท)	1.05
FACTOR F จำนวน	1.3603

หมายเหตุ ค่า F จำนวนข้าง ไม่รวมค่า Traffic Factor

เอกสารแนบท้ายตามเอกสารประกวดราคาจ้างด้วยวิธีประกวดราคาอิเล็กทรอนิกส์ (e - bidding)

ตารางการจัดทำแผนการใช้วัสดุที่ผลิตภายในประเทศ

โครงการ.....

รายการวัสดุหรือครุภัณฑ์ที่ใช้ในโครงการ
แผนการใช้วัสดุที่ผลิตภายในประเทศ

ลำดับ	รายการ	หน่วย	ปริมาณ	ราคาต่อหน่วย (บาท)	เป็นเงิน (รวม)	วัสดุ ในประเทศ	วัสดุ ต่างประเทศ
๑							
๒							
๓							
๔							
๕							
รวม					xxx	xxx	xxx
อัตรา (ร้อยละ)					๑๐๐	๗๐	๓๐

ลงชื่อ.....(คู่สัญญาฝ่ายผู้รับจ้าง)
()



(นายสมประสงค์ อรธราชิต)

ผู้อำนวยการแขวงทางหลวงฉะเชิงเทรา

เอกสารแนบท้ายตามเอกสารประกวดราคาจ้างด้วยวิธีประกวดราคาอิเล็กทรอนิกส์ (e - bidding)

ตารางการจัดทำแผนการใช้เหล็กที่ผลิตภายในประเทศ

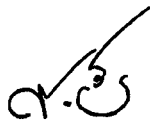
โครงการ.....

รายการวัสดุหรือครุภัณฑ์ที่ใช้ในโครงการ
แผนการใช้เหล็กที่ผลิตภายในประเทศ
ปริมาณเหล็กทั้งโครงการ xxx (ตัน)

ลำดับ	รายการ	หน่วย	ปริมาณ	เหล็ก ในประเทศ	เหล็ก ต่างประเทศ
๑	เหล็กเส้น	ตัน			
๒	เหล็กข้องอ	ตัน			
๓	เหล็กเส้นกลม	ตัน			
๔					
๕					
รวม			xxx	xxx	xxx
อัตรา (ร้อยละ)			๑๐๐	๙๐	๑๐

ลงชื่อ.....(คู่สัญญาฝ่ายผู้รับจ้าง)

()



(นายสมประสงค์ อรรถาษิต)

ผู้อำนวยการแขวงทางหลวงฉะเชิงเทรา

เอกสารแนบท้ายตามเอกสารประกวดราคาจ้างด้วยวิธีประกวดราคาอิเล็กทรอนิกส์ (e-bidding)



**แนวทางการพิจารณา
ขยายอายุสัญญาหรือการงดหรือลดค่าปรับ
งานจ้างเหมาของกรมทางหลวง**

กรมทางหลวง

สิงหาคม ๒๕๖๑

A handwritten signature in black ink, appearing to be 'ส.อ.' (Samprasongk Oraratadit).

(นายสมประสงค์ อรธาจิต)
ผู้อำนวยการแขวงทางหลวงฉะเชิงเทรา

เอกสารแนบท้ายตามเอกสารประกวดราคาจ้างด้วยวิธีประกวดราคาอิเล็กทรอนิกส์ (e-bidding)

รายการงานและเงื่อนไขที่ผู้รับจ้างต้องรับผิดชอบในความชำรุดบกพร่องของงานจ้าง
หรือความเสียหายภายในกำหนดเวลาตามสัญญาจ้าง ข้อ ๘

.....

๑. ภายในกำหนด ๒ ปี

ผู้รับจ้าง ซึ่งได้ทำสัญญาจ้างกับกรมทางหลวง จะต้องรับประกันความชำรุดบกพร่องของงานจ้างตามเงื่อนไขที่กำหนดภายในระยะเวลา ไม่น้อยกว่า ๒ ปี นับถัดจากวันที่กรมทางหลวงได้รับมอบงาน ยกเว้นงานจ้างตามข้อ ๒ และข้อ ๓

๒. ภายในกำหนดเวลา ๑ ปี

๒.๑ งานคันทางดิน (ถนนดิน)

๒.๒ งานผิวทางลูกรัง

๒.๓ รางระบายน้ำที่ไม่คาดคอนกรีต (Concrete)

๒.๔ ไหล่ทางลูกรัง

๒.๕ ลาดข้างทางและลาดคอสะพานที่ไม่มีการป้องกันการกัดเซาะ

๒.๖ ลาดดินตัด (Back Slope) ที่ไม่มีการป้องกันการกัดเซาะ

๒.๗ งานปลูกหญ้า

๒.๘ งานปลูกต้นไม้

๒.๙ งานตีเส้นโดยใช้สีชนิดโรยลูกแก้ว

๒.๑๐ งานทาสีทั่วไป

๓. ภายในกำหนด ๓ ปี

อุปกรณ์ที่ใช้ในการติดตั้งไฟฟ้าแสงสว่าง และไฟสัญญาณจราจร ยกเว้นหลอดไฟฟ้า

(นายสมประสงค์ อรรถาจิต)

ผู้อำนวยการแขวงทางหลวงฉะเชิงเทรา

หนังสือมอบอำนาจ

ที่..... ตำบล..... อำเภอ..... จังหวัด.....
วันที่.....
เรียน.....

(บริษัท / ห้าง / ร้าน)

ข้าพเจ้า

โดย (นาย, นาง, นางสาว) ผู้รับมอบอำนาจ

(บริษัท, ห้าง, ร้าน) ขอมอบอำนาจให้ (นาย, นาง, นางสาว)

อายุ..... ปี ตั้งบ้านเรือนอยู่เลขที่..... ตรอก/ซอย..... ถนน.....

ตำบล/แขวง..... อำเภอ/เขต..... จังหวัด.....

ถือบัตรประจำตัวประชาชนเลขที่..... ออกให้ ณ

เมื่อวันที่..... พุทธศักราช.....

ขอ (บริษัท, ห้าง, ร้าน) เป็นผู้มีอำนาจทำการดังต่อไปนี้.....

..... นายข้าพเจ้า

ข้าพเจ้าขอรับผิดชอบในสารใด ๆ ที่ผู้รับมอบอำนาจได้กระทำลงเป็นกรณีใดประการใด
โดยมิสนใจและเห็นว่าข้าพเจ้าเป็นผู้กระทำความผิด ทั้งนี้ข้าพเจ้าและผู้รับมอบอำนาจ ได้ลงลายมือชื่อไว้
เป็นหลักฐานต่อหน้าพยานดังท้ายนี้

(ลงชื่อ)..... ผู้มอบอำนาจ

(ลงชื่อ)..... ผู้รับมอบอำนาจ

(ลงชื่อ)..... พยาน

(ลงชื่อ)..... พยาน

(นายสมประสงค์ อรรถาพิศ)

ผู้อำนวยการแขวงทางหลวงฉะเชิงเทรา

เอกสารแนบท้ายตามเอกสารประกวดราคาจ้างด้วยวิธีประกวดราคาอิเล็กทรอนิกส์ (e-bidding)

เงื่อนไขการเสนอแผนการทำงาน

.....

ภายในกำหนดระยะเวลา ๓ วัน นับถัดจากวันลงนามในสัญญาผู้รับจ้างจะต้องจัดทำแผนการทำงาน ส่งให้ผู้ว่าจ้าง ตรวจสอบและแผนการทำงานดังกล่าวต้องได้รับความเห็นชอบจากผู้ว่าจ้างก่อนจึงจะลงมือทำงานได้

แผนการทำงานจะต้องแสดงลำดับขั้นตอนและช่วงเวลาที่ทำงานแต่ละรายการตามสัญญาให้ครบถ้วนชัดเจนและเป็นไปได้ โดยงานทั้งหมดต้องแล้วเสร็จบริบูรณ์ภายในกำหนดเวลาของสัญญา

ในกรณีมีความจำเป็นต้องปรับแผนการทำงานในระหว่างการทำงาน ผู้รับจ้างต้องเสนอแผนการทำงานที่ปรับเปลี่ยนแก่ผู้ว่าจ้างเพื่อให้ความเห็นชอบก่อนทุกครั้ง



(นายสมประสงค์ อรรถาจิต)

ผู้อำนวยการแขวงทางหลวงฉะเชิงเทรา

(ร่าง)



ประกาศกรมทางหลวง

เรื่อง ประกวดราคาจ้างเหมาทำงานไฟส่องสัญญาณจราจร บนทางหลวงหมายเลข ๓๐๗๖
ตอนควบคุม ๐๓๐๒ ตอน สี่แยกน่าน้อย - อ่างฤไธมาศ ตอน ๘
ที่ กม.๑๒๔+๑๙๓ ปริมาณงาน ๑ แห่ง
ด้วยวิธีประกวดราคาอิเล็กทรอนิกส์ (e-bidding)

กรมทางหลวง โดยแขวงทางหลวงฉะเชิงเทรา มีความประสงค์จะประกวดราคาจ้างเหมาทำงานไฟส่องสัญญาณจราจร บนทางหลวงหมายเลข ๓๐๗๖ ตอนควบคุม ๐๓๐๒ ตอน สี่แยกน่าน้อย - อ่างฤไธมาศ ตอน ๘ ที่ กม.๑๒๔+๑๙๓ ปริมาณงาน ๑ แห่ง ด้วยวิธีประกวดราคาอิเล็กทรอนิกส์ (e-bidding) ราคาของงานก่อสร้างในการประกวดราคาครั้งนี้เป็นเงินทั้งสิ้น ๑,๓๖๔,๙๖๓.๓๑ บาท (หนึ่งล้านสามแสนหกหมื่นสี่พันเก้าร้อยหกสิบสามบาทสามสิบเอ็ดสตางค์)

ผู้ยื่นข้อเสนอจะต้องมีคุณสมบัติ ดังต่อไปนี้

๑. มีความสามารถตามกฎหมาย
๒. ไม่เป็นบุคคลล้มละลาย
๓. ไม่อยู่ระหว่างเลิกกิจการ
๔. ไม่เป็นบุคคลซึ่งอยู่ระหว่างถูกระงับการยื่นข้อเสนอหรือทำสัญญากับหน่วยงานของรัฐไว้ชั่วคราวเนื่องจากเป็นผู้ที่ไม่ผ่านเกณฑ์การประเมินผลการปฏิบัติงานของผู้ประกอบการตามระเบียบที่รัฐมนตรีว่าการกระทรวงการคลังกำหนดตามที่ประกาศเผยแพร่ในระบบเครือข่ายสารสนเทศของกรมบัญชีกลาง
๕. ไม่เป็นบุคคลซึ่งถูกระงับชื่อไว้ในบัญชีรายชื่อผู้ทำงานและได้แจ้งเวียนชื่อให้เป็นผู้ทำงานของหน่วยงานของรัฐในระบบเครือข่ายสารสนเทศของกรมบัญชีกลาง ซึ่งรวมถึงนิติบุคคลที่ผู้ทำงานเป็นหุ้นส่วนผู้จัดการ กรรมการผู้จัดการ ผู้บริหาร ผู้มีอำนาจในการดำเนินงานในกิจการของนิติบุคคลนั้นด้วย
๖. มีคุณสมบัติและไม่มีลักษณะต้องห้ามตามที่คณะกรรมการนโยบายการจัดซื้อจัดจ้างและการบริหารพัสดุภาครัฐกำหนดในราชกิจจานุเบกษา
๗. เป็นนิติบุคคลผู้มีอาชีพรับจ้างงานที่ประกวดราคาอิเล็กทรอนิกส์ดังกล่าว
๘. ไม่เป็นผู้มีผลประโยชน์ร่วมกันกับผู้ยื่นข้อเสนอรายอื่นที่เข้ายื่นข้อเสนอให้แก่กรมทางหลวง โดยแขวงทางหลวงฉะเชิงเทรา ณ วันประกาศประกวดราคาอิเล็กทรอนิกส์ หรือไม่เป็นผู้กระทำการอันเป็นการขัดขวางการแข่งขันราคาอย่างเป็นธรรม ในการประกวดราคาอิเล็กทรอนิกส์ครั้งนี้
๙. ไม่เป็นผู้ได้รับเอกสิทธิ์หรือความคุ้มกัน ซึ่งอาจปฏิเสธไม่ยอมขึ้นศาลไทย เว้นแต่รัฐบาลของผู้ยื่นข้อเสนอได้มีคำสั่งให้สละเอกสิทธิ์และความคุ้มกันเช่นนั้น
๑๐. เป็นผู้ประกอบการที่ขึ้นทะเบียนงานก่อสร้างสาขา.....ไว้กับกรมบัญชีกลาง (กรณีคณะกรรมการราคากลางได้ประกาศกำหนดให้งานก่อสร้างสาขานั้นต้องขึ้นทะเบียนผู้ประกอบการไว้กับกรมบัญชีกลาง)

๑๑. ผู้ยื่นข้อเสนอต้องมีผลงานก่อสร้างประเภทเดียวกันกับงานที่ประกวดราคาจ้างก่อสร้างในวงเงินไม่น้อยกว่าบาท (.....) และเป็นผลงานที่เป็นคู่สัญญาโดยตรงกับหน่วยงานของรัฐ

๑๒. ผู้ยื่นข้อเสนอที่ยื่นข้อเสนอในรูปแบบของ "กิจการร่วมค้า" ต้องมีคุณสมบัติ ดังนี้

กรณีที่ข้อตกลงฯ กำหนดให้ผู้เข้าร่วมค้ารายใดรายหนึ่งเป็นผู้เข้าร่วมค้าหลัก ข้อตกลงฯ จะต้องมีการกำหนดสัดส่วนหน้าที่ และความรับผิดชอบในปริมาณงาน สิ่งของ หรือมูลค่าตามสัญญาของผู้เข้าร่วมค้าหลัก มากกว่าผู้เข้าร่วมค้ารายอื่นทุกราย

กรณีที่ข้อตกลงฯ กำหนดให้ผู้เข้าร่วมค้ารายใดรายหนึ่งเป็นผู้เข้าร่วมค้าหลัก กิจการร่วมค่านั้นต้องใช้ ผลงานของผู้เข้าร่วมค้าหลักรายเดียวเป็นผลงานของกิจการร่วมค้าที่ยื่นข้อเสนอ

สำหรับข้อตกลงฯ ที่ไม่ได้กำหนดให้ผู้เข้าร่วมค้ารายใดเป็นผู้เข้าร่วมค้าหลัก ผู้เข้าร่วมค้าทุกรายจะต้อง มีคุณสมบัติครบถ้วนตามเงื่อนไขที่กำหนดไว้ในเอกสารเชิญชวน

๑๓. ผู้ยื่นข้อเสนอต้องลงทะเบียนในระบบจัดซื้อจัดจ้างภาครัฐด้วยอิเล็กทรอนิกส์ (Electronic Government Procurement : e - GP) ของกรมบัญชีกลาง

๑๔. ผู้ยื่นข้อเสนอต้องเป็นผู้ที่ผ่านการคัดเลือกผู้มีความสมบัติเบื้องต้นในการจ้างของกรมทางหลวง โดยเป็นผู้ได้รับการจดทะเบียนเป็นผู้รับเหมางานบำรุงทางประเภทที่ ๑๓ งานไฟสัญญาณจราจร และไม่ขาดคุณสมบัติตามเงื่อนไข ในการจดทะเบียนผู้รับเหมา

๑๕. ผู้ยื่นข้อเสนอที่ได้รับการคัดเลือกให้ลงนามในสัญญาต้องใช้พัสดุประเภทวัสดุหรือครุภัณฑ์ที่จะใช้ใน งานก่อสร้างเป็นพัสดุที่ผลิตภายในประเทศ โดยต้องใช้ไม่น้อยกว่าร้อยละ ๖๐ ของมูลค่าพัสดุที่จะใช้ใน งานก่อสร้างทั้งหมด ตามสัญญา และคู่สัญญาต้องใช้เหล็กที่ผลิตภายในประเทศไม่น้อยกว่าร้อยละ ๙๐ ของปริมาณเหล็กที่ต้องใช้ทั้งหมด ตามสัญญา

ผู้ยื่นข้อเสนอต้องยื่นข้อเสนอและเสนอราคาทางระบบจัดซื้อจัดจ้างภาครัฐด้วยอิเล็กทรอนิกส์ ในวันที่.....ระหว่างเวลา ๑๘.๓๑ น. ถึง ๑๖.๓๑ น.

ผู้สนใจสามารถขอซื้อเอกสารประกวดราคาอิเล็กทรอนิกส์ โดยดาวน์โหลดเอกสารผ่านทางระบบจัดซื้อจัดจ้าง ภาครัฐด้วยอิเล็กทรอนิกส์ได้ตั้งแต่วันที่ประกาศจนถึงก่อนวันเสนอราคา

ผู้สนใจสามารถขอซื้อเอกสารประกวดราคาด้วยอิเล็กทรอนิกส์ ในราคาชุดละ ๒๑๑.๑๑ บาท (สองร้อยยี่สิบเอ็ดบาทถ้วน) ผ่านทางระบบจัดซื้อจัดจ้างภาครัฐด้วยอิเล็กทรอนิกส์และชำระเงินผ่านทางธนาคาร ตั้งแต่วันที่.....ถึงวันที่..... โดยดาวน์โหลดเอกสารผ่านทางระบบจัดซื้อจัดจ้างภาครัฐ ด้วยอิเล็กทรอนิกส์ได้ภายหลังจากชำระเงินเป็นที่เรียบร้อยแล้วจนถึงก่อนวันเสนอราคา

ผู้สนใจสามารถดูรายละเอียดได้ที่เว็บไซต์ www.doh.go.th .หรือ www.gprocurement.go.th หรือสอบถาม ทางโทรศัพท์หมายเลข ๐ ๓๘๕๑ ๑๐๑๕ ต่อ ๑๐๗ ในวันและเวลาราชการ

ผู้สนใจต้องการทราบรายละเอียดเพิ่มเติมเกี่ยวกับรายละเอียดและขอบเขตของงาน โปรดสอบถามมายัง กรมทางหลวง โดยช่องทางหลวงฉะเชิงเทรา ผ่านทางอีเมล doh1210@doh.go.th หรือช่องทางตามที่กรมบัญชีกลาง กำหนด ภายในวันที่..... โดยกรมทางหลวง โดยช่องทางหลวงฉะเชิงเทรา จะชี้แจงรายละเอียด ดังกล่าวผ่านทางเว็บไซต์ www.doh.go.th และ www.gprocurement.go.th ในวันที่.....

งานตามประกาศประกวดราคาจ้างด้วยวิธีประกวดราคาอิเล็กทรอนิกส์ (e-bidding) นี้

ได้รับจัดสรรเงินงบประมาณรายจ่ายประจำปี พ.ศ. ๒๕๖๖ แล้ว

ยังไม่ได้รับจัดสรรเงินงบประมาณรายจ่ายประจำปี พ.ศ. ๒๕๖๖

อนึ่ง การจัดซื้อหรือจัดจ้างครั้งนี้ จะมีการลงนามในสัญญาหรือข้อตกลงเป็นหนังสือได้ต่อเมื่อพระราชบัญญัติงบประมาณรายจ่ายประจำปีงบประมาณ พ.ศ. ๒๕๖๖ มีผลใช้บังคับและได้รับจัดสรรเงินงบประมาณรายจ่ายประจำปี พ.ศ. ๒๕๖๖ จากสำนักงบประมาณแล้ว

สำหรับกรณีที่ไม่ได้รับการจัดสรรงบประมาณรายจ่ายเพื่อการจัดซื้อหรือการจัดจ้างในครั้งดังกล่าว หน่วยงานของรัฐสามารถยกเลิกการจัดซื้อหรือการจัดจ้างได้

ประกาศ ณ วันที่ ตุลาคม พ.ศ. ๒๕๖๕

(นายสมประสงค์ อรรถาจิต)
ผู้อำนวยการแขวงทางหลวงฉะเชิงเทรา



(นายสมประสงค์ อรรถาจิต)
ผู้อำนวยการแขวงทางหลวงฉะเชิงเทรา

บัญชีรายละเอียดปริมาณงานแนบท้าย
ประกาศประกวดราคาอิเล็กทรอนิกส์ (e - bidding)
เลขที่ ณข.(e-bid)/๒๕๖๖ ลงวันที่

งานจ้างเหมาทำงานไฟสัญญาณจราจร บนทางหลวงหมายเลข ๓๐๗๖ ตอนควบคุม ๐๓๐๒
 ตอน สีแยกถนน้อย - อ่างฤๅไน ตอน ๘ ที่ กม.๑๒๔+๑๙๓ ปริมาณงาน ๑ แห่ง โดยทำการดังนี้

ลำดับที่	รายการ	ปริมาณงาน	หน่วย	หมายเหตุ
๑	ป้ายจราจรข้างทาง (ใช้แผ่นเหล็กชุบสังกะสีหนา ๑.๒ มม.) ป้ายจราจรข้างทางทุกประเภทชนิด HIGH INTENSITY GRADE โดยวิธีการตัด - แปะ แผ่นสติ๊กเกอร์ พื้นสะท้อนแสงสีต่างๆ (เหลือง,เขียว,แดง,น้ำเงิน,ส้ม,ขาว) และตัวอักษร, เส้นขอบหรือ เครื่องหมายสีดำ (ทึบแสง) (ชนิดมีเฟรม)	๔๔.๑๐	SQ.M.	
๒	ป้ายจราจรข้างทาง (ใช้แผ่นเหล็กชุบสังกะสีหนา ๑.๒ มม.) ป้ายจราจรข้างทางทุกประเภทชนิด VERY HIGH INTENSITY GRADE โดยวิธีการตัด - แปะ แผ่นสติ๊กเกอร์ พื้นสะท้อนแสงสี ต่างๆ (เหลือง,เขียว,แดง,น้ำเงิน,ส้ม,ขาว) และตัวอักษร, เส้นขอบ หรือเครื่องหมายสีดำ (ทึบแสง) (ชนิดมีเฟรม)	๗.๒๐	SQ.M.	
๓	ป้ายจราจรข้างทาง (ใช้แผ่นเหล็กชุบสังกะสีหนา ๑.๒ มม.) ป้ายจราจรข้างทางทุกประเภทชนิด VERY HIGH INTENSITY GRADE โดยวิธีการตัด - แปะ แผ่นสติ๊กเกอร์ พื้นสะท้อนแสงสี ต่างๆ (เหลือง,เขียว,แดง,น้ำเงิน,ส้ม,ขาว) และตัวอักษร, เส้นขอบ หรือเครื่องหมายสีดำ (ทึบแสง) (ชนิดไม่มีเฟรม)	๖.๔๘	SQ.M.	
๔	R.C. SIGN POST SIZE ๐.๑๕ X ๐.๑๕ M.	๑๔๖.๐๐	M.	
๕	งานติดตั้งไฟสัญญาณจราจรแบบ LED (TRAFFIC SIGNAL)	๑.๐๐	L.S.	
๖	TRAFFIC ADMINISTRATION DURING CONSTRUCTION	๑.๐๐	L.S.	

หมายเหตุ

๑. ให้ทำงานไฟสัญญาณจราจร บนทางหลวงหมายเลข ๓๐๗๖ ตอนควบคุม ๐๓๐๒ ตอน สีแยกถนน้อย -
อ่างฤๅไน ตอน ๘ ที่ กม.๑๒๔+๑๙๓ ตามข้อกำหนดและมาตรฐานทั่วไป งานติดตั้งไฟสัญญาณจราจร
และไฟกระพริบบนทางหลวง
๒. บรรดาสิ่งอำนวยความสะดวกซึ่งติดตั้งอยู่เดิม เช่น หลักกั้นโค้ง ป้าย ไฟฟ้า ฯลฯ กีดขวางการ
ก่อสร้างและผู้รับจ้างถอนออก เพื่อความสะดวกในการทำงานหากชำรุดเสียหายขณะทำงานให้
ผู้รับจ้างดำเนินการให้คืนสภาพเดิมก่อนส่งงาน
๓. ผู้รับจ้างจะต้องติดตั้งป้ายจราจร สัญญาณไฟ เครื่องหมายไม้กั้น และสิ่งประกอบอื่น ๆ ตามแบบของ
กรมทางหลวง เพื่อความปลอดภัยแก่การจราจร ตั้งแต่เริ่มงานจนกระทั่งงานแล้วเสร็จ
๔. การตรวจรับ จะใช้วิธีตรวจรับ โดยคณะกรรมการตรวจรับพัสดุ ณ สถานที่ส่งมอบ
๕. ถ้าการทำงานของผู้รับจ้างตามสัญญาเป็นเหตุให้บุคคลภายนอกได้รับความเสียหายด้วยเหตุละเมิด
หรือด้วยเหตุใดก็ตาม และกรมทางหลวงต้องเสียค่าสินไหมทดแทน และค่าใช้จ่ายอื่น ๆ เพื่อความ
รับผิดชอบของผู้รับจ้างดังกล่าวแล้วเป็นจำนวนเท่าใดก็ดี ผู้รับจ้างยินยอมชดใช้แทนกรมทางหลวงทั้งสิ้น

(นายสมประสงค์ อรรถาจิต)
 ผู้อำนวยการแขวงทางหลวงฉะเชิงเทรา


 (นายสมประสงค์ อรรถาจิต)
 ผู้อำนวยการแขวงทางหลวงฉะเชิงเทรา

ข้อกำหนดด้านสิ่งแวดล้อมและสังคมขั้นต่ำ สำหรับการบำรุงทางหลวง	รหัสเอกสาร : AT - OM - ๐๑	
	แก้ไขครั้งที่ :	หน้า
	วันที่แก้ไขครั้งสุดท้าย :	๑/๓

ข้อกำหนดด้านสิ่งแวดล้อมและสังคมขั้นต่ำ
สำหรับการบำรุงทาง (AT - OM - ๐๑)

ด้านสิ่งแวดล้อม

๑. รถบรรทุกที่ใช้ส่งวัสดุก่อสร้างจะต้องมีสภาพดี มีผ้าใบคลุมมิดชิด และไม่ให้มีการเร่งเครื่องยนต์โดยไม่จำเป็นเพื่อป้องกันฝุ่นละอองฟุ้งกระจาย และเศษวัสดุร่วงหล่นสู่พื้นถนน และมีน้ำกับบรรทุกตามที่กฎหมายระบุไว้
๒. ถัดพรมน้ำบริเวณที่เปิดหน้าดินและกองวัสดุก่อสร้างที่สามารถฟุ้งกระจายได้ บริเวณที่มีการเจาะ ขุด ตอก โดยเครื่องจักรหรือเครื่องยนต์ หรือจัดให้มีสิ่งปกคลุม
๓. การกองวัสดุก่อสร้างจะต้องกองไว้ในพื้นที่ที่นายช่างควบคุมงานกำหนดไว้เท่านั้นและห่างจากริมลำน้ำไม่น้อยกว่า ๑๐ เมตร จะต้องมีการควบคุมการฟุ้งกระจายของฝุ่นและการชะล้างวัสดุลงสู่แหล่งน้ำธรรมชาติ
๔. ควบคุมการใช้น้ำมันเชื้อเพลิง น้ำมันหล่อลื่น และสารเคมีอันตรายอย่างเหมาะสม เพื่อป้องกันอันตรายและการปนเปื้อนสภาพแวดล้อม
๕. ลานกองวัสดุหรือสถานที่จัดเก็บสารเคมี จะต้องอยู่ห่างแหล่งชุมชน อยู่ห่างจากแหล่งแม่น้ำธรรมชาติไม่น้อยกว่า ๑๐ เมตร รวมทั้งให้มีการควบคุมการฟุ้งกระจายของฝุ่นละออง และเสียงรบกวนอย่างเหมาะสมด้วย
๖. ควบคุมการใช้น้ำมันเชื้อเพลิง น้ำมันหล่อลื่น และสารเคมีอันตรายอย่างเหมาะสม เพื่อป้องกันอันตรายและการปนเปื้อนสภาพแวดล้อม
๗. จัดให้มีภาชนะบรรจุน้ำมันเสียและขยะอันตรายที่เป็นของเหลว มีฝาปิดอย่างมิดชิด และจัดเก็บไว้ในเขื่อน (BUND) ที่กันการรั่วซึม และมีความจุไม่น้อยกว่า ๑๐๐% ของความจุของภาชนะที่ใหญ่ที่สุด
๘. จัดให้มีภาชนะหรือสถานที่จัดเก็บเศษวัสดุก่อสร้างที่เหลือจากการใช้งานอย่างมิดชิดและแยกขยะทั่วไป (เช่น เศษอาหาร สิ่งปฏิกูลจากที่พักพนักงาน เป็นต้น) ออกจากขยะอันตราย (เช่น ขยะปนเปื้อนสารเคมี เศษผิวแอสฟัลต์ เป็นต้น)
๙. การกำจัดขยะทั่วไป ให้นำไปกำจัดอย่างเหมาะสม อย่างน้อยทุก ๒ วัน ห้ามทิ้งลงในแหล่งน้ำธรรมชาติหรือกำจัดด้วยวิธีการเผา หากยังไม่พร้อมที่จะขนย้ายต้องจัดให้มีที่พักรวมที่มีขนาดเพียงพอและปิดมิดชิด
๑๐. การกำจัดขยะอันตราย เช่น ขยะปนเปื้อนสารเคมี เศษผิวแอสฟัลต์ เป็นต้น ให้จัดส่งไปกำจัดยังสถานที่รับกำจัดขยะอันตรายที่ได้รับใบอนุญาตจากกรมโรงงานอุตสาหกรรม
๑๑. ห้ามใช้เครื่องจักรกลที่มีเสียงดังรบกวนในเวลากลางวัน ภายในรัศมี ๒๐๐ เมตร จากพื้นที่ต้องห้าม เช่น โรงพยาบาล ฯลฯ หากมีความจำเป็นต้องปฏิบัติงานหรือไม่สามารถปฏิบัติตามได้ ให้ระบุข้อกำหนดลงในแบบก่อสร้าง

ด้านสังคม

๑๒. เมื่อเริ่มการก่อสร้างต้องแจ้งข้อมูลรายละเอียดโครงการให้แก่องค์กรบริหารส่วนท้องถิ่น เพื่อแจ้งประชาชนให้พื้นที่ได้รับทราบรายละเอียดโครงการ ผู้ดำเนินการ สถานที่ดำเนินการ ขั้นตอนและระยะเวลาการดำเนินการ ประเมินการค่าใช้จ่าย ผลกระทบที่อาจเกิดขึ้น ตลอดจนมาตรการป้องกันและลดผลกระทบ เส้นทางเบี่ยงทางสำรองในพื้นที่ ฯลฯ
๑๓. เมื่อได้รับข้อร้องเรียนเรื่องผลกระทบจากการก่อสร้าง จะต้องเร่งดำเนินการแก้ไขทันที (โดยอาจตั้งกล่องรับความคิดเห็น)

ข้อกำหนดด้านสิ่งแวดล้อมและสังคมขั้นต่ำ สำหรับการบำรุงทางหลวง	รหัสเอกสาร : AT - OM - ๐๑	
	แก้ไขครั้งที่ :	หน้า ๒/๓
	วันที่แก้ไขครั้งสุดท้าย :	

๑๔. เมื่อก่อสร้างแล้วเสร็จวัสดุอุปกรณ์ที่เหลือจากการใช้งานในพื้นที่รับผิดชอบของผู้รับจ้าง จะต้องถูกรื้อถอนขนย้าย และกำจัดวัสดุก่อสร้างให้สะอาดเรียบร้อย พร้อมปรับพื้นที่ให้กลับสู่สภาพเดิมโดยเร็วรวมถึงการเกลี่ยแต่งกลบหลุมบ่อ

๑๕. ติดตั้งป้ายแสดงข้อมูลที่จำเป็นต่อของโครงการเพื่อประชาสัมพันธ์ให้ผู้ใช้งานและประชาชนในพื้นที่บริเวณใกล้เคียงได้รับทราบ

๑๖. ผู้รับจ้างควรเข้าไปสร้างความสัมพันธ์อันดีและประชาสัมพันธ์โครงการกับประชาชนที่อยู่ใกล้เคียงพื้นที่ก่อสร้างอย่างสม่ำเสมอ

๑๗. จัดให้มีทางเข้าออกได้สะดวกระหว่างการก่อสร้างสำหรับผู้พักอาศัยและอาคารธุรกิจหรือร้านค้าที่อยู่ติดทางหลวง

ด้านความปลอดภัย

๑๘. จัดให้มีอุปกรณ์อำนวยความสะดวกความปลอดภัยสำหรับผู้ใช้งาน ตามมาตรฐานของกรมทางหลวงที่ใช้ในการก่อสร้าง เช่น สัญญาณไปจราจร ป้ายเตือน ราวกันอันตราย ฯลฯ อย่างเพียงพอทั้งกลางวันและกลางคืน โดยจัดให้มีป้ายและสัญญาณไฟเตือนก่อนถึงพื้นที่ตามมาตรฐานข้อกำหนด และแนะนำผู้ใช้งานทราบล่วงหน้า

๑๙. ในบริเวณที่กำลังก่อสร้าง หากกองวัสดุไว้บนคันทาง ต้องมีจัดให้มีป้ายเตือนเพิ่มเติมเป็นกรณีพิเศษตลอดเวลาที่ทำงาน และถ้าเป็นงานที่ทำบริเวณทางตัดหรือทางแยกจะต้องติดตั้งป้ายเตือนบนทางตัดหรือทางแยกที่มีการจราจรผ่านบริเวณก่อสร้างด้วย

๒๐. จัดให้มีระบบป้องกันความปลอดภัยในบริเวณพื้นที่ก่อสร้าง เช่น ถังดับเพลิง ไปสัญญาณเตือน อุปกรณ์ป้องกันอันตรายส่วนบุคคล เป็นต้น

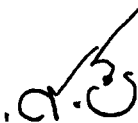
๒๑. การจอดเครื่องจักรหลังเลิกงานในแต่วัน จะต้องหาที่จอดที่เหมาะสมนอกเขตทาง หากจำเป็นและหลีกเลี่ยงไม่ได้ ให้จอดชิดเขตทางหรือขอบไหล่ทางให้มากที่สุด และจะต้องจัดให้มียามรักษาการณ์ ไฟส่องสว่างหรือไฟกระพริบ ณ บริเวณที่จอดรถ พร้อมทั้งให้มีเครื่องหมายนำทาง เช่น กรวยหรือหลักนำทางติดแถบสะท้อนแสง เป็นต้น ก่อนถึงบริเวณที่จอดไม่น้อยกว่า ๑๕๐ เมตร

****และปฏิบัติตามกฎหมายด้านสิ่งแวดล้อมและสังคมอื่นๆ ที่เกี่ยวข้อง****

ข้อกำหนดด้านสิ่งแวดล้อมและสังคมขั้นต่ำ สำหรับการบำรุงทางหลวง	รหัสเอกสาร : AT - OM - ๐๑	
	แก้ไขครั้งที่ :	หน้า
	วันที่แก้ไขครั้งสุดท้าย :	๗/๓

ข้อกำหนดขั้นต่ำเพิ่มเติมกรณีบำรุงทางในเขตชุมชน

๑. ทำความสะอาดล้อยานพาหนะทุกชนิดก่อนออกจากพื้นที่ก่อสร้าง
๒. จัดให้มีร่องน้ำและบ่อขนาดเล็กเพื่อรองรับน้ำจากการรั่วน้ำและล้างล้อรถขนส่งวัสดุ เมื่อปริมาณน้ำมาก ต้องดูตไปกำจัดที่อื่นต่อไป
๓. การก่อสร้างบนทางเดินเท้าในฤดูฝนจะต้องป้องกันไม่ให้ดินตะกอนบนทางเดินเท้าไปอุดช่องระบายน้ำ และเมื่อฝนหยุดตกจะต้องเร่งระบายน้ำบนทางเท้าและบนถนนข้างเคียงให้หมดโดยเร็วและกวาดเอาดินตะกอนบนถนน ออกทันที รวมทั้งจัดทำทางเดินเท้าชั่วคราวให้ประชาชนเดินด้วย
๔. กำหนดให้บริการที่ทำการผสมคอนกรีตต้องห่างจากชุมชนที่พักอาศัยอย่างน้อย ๑๐๐ เมตร หรือเป็นระบบ ปิดทั้งหมด
๕. วางแผนกองวัสดุในบริเวณก่อสร้างเท่าที่จำเป็นและวางแผนการเปิดปิดผิวหน้าดินด้วยวัสดุที่สามารถ ป้องกันการฟุ้งกระจายของฝุ่นละออง ได้แก่ คอนกรีต ยางมะตอย เป็นต้น โดยจะต้องดำเนินการปิดผิวดินทันทีที่ไม่มี ความจำเป็นต้องทำงานที่ผิวดินพื้นโดยเฉพาะการก่อสร้างบนถนนไม่ควรนำแผ่นเหล็กมาวางแทนผิวถนน ในกรณีที่ จำเป็นต้องใช้แผ่นเหล็กที่มีความหนาเป็นพิเศษและมียางรองเพื่อกันเสียงและความสั่นสะเทือน
๖. การเจาะเสาเข็ม การขุดผิวดิน การตอก การกระแทก หรือเจาะภายในรั้วพื้นที่ก่อสร้าง ให้ทำในช่วงเวลา กลางวันเท่านั้นเพื่อป้องกันการรบกวนต่อประชาชน
๗. เลือกใช้การเจาะเสาเข็มแทนการตอก แต่หากจำเป็นต้องตอกเสาเข็มหรือเจาะดิน ต้องมีการป้องกันเสียง คว้น การฟุ้งกระจายของเศษดินขณะดำเนินการ
๘. หากจำเป็นต้องมีการเจาะเสาเข็มหรือเจาะดินในพื้นที่ก่อสร้างซึ่งใกล้กับบริเวณที่ไวต่อผลกระทบ ควรลด พลังงานการเจาะในแต่ละครั้งแต่เพิ่มจำนวนครั้ง
๙. หลีกเลี่ยงการขนส่งชั่วโมงเร่งด่วน
๑๐. ประสานงานกับตำรวจจราจรให้จัดทางเบี่ยงหรือเส้นทางจราจรให้สามารถรองรับปริมาณยานพาหนะใน แต่ละวันได้
๑๑. อบรมคนขับรถและเจ้าหน้าที่เพื่อควบคุมการจราจรในเขตชุมชนในช่วงที่มีการขนส่งวัสดุก่อสร้าง



(นายสมประสงค์ อรรถาธิต)

ผู้อำนวยการแขวงทางหลวงฉะเชิงเทรา

เอกสารแนบท้ายตามเอกสารประกวดราคาจ้างด้วยวิธีประกวดราคาอิเล็กทรอนิกส์ (e-bidding)

แนวทางปฏิบัติในการติดตั้งแผ่นป้ายแสดงรายละเอียดเกี่ยวกับงานก่อสร้างของทางราชการ
และแบบแผ่นป้ายแสดงรายละเอียดเกี่ยวกับงานก่อสร้างของทางราชการ
เพื่อให้เกิดความโปร่งใสและตรวจสอบได้จากประชาชน

ตามมติคณะรัฐมนตรี ที่ นร. ๐๕๐๕/ว.๒๗ ลงวันที่ ๒๘ มกราคม ๒๕๕๑ เรื่อง การปรับปรุงมติคณะรัฐมนตรี
เกี่ยวกับเรื่อง แนวทางปฏิบัติในการติดตั้งแผ่นป้ายแสดงรายละเอียดเกี่ยวกับงานก่อสร้างของทางราชการ กำหนดให้ผู้รับ
จ้างเป็นผู้รับผิดชอบในการดำเนินการจัดทำและติดตั้งแผ่นป้ายแสดงรายละเอียดเกี่ยวกับงานก่อสร้าง กรณีงานก่อสร้าง
ทุกประเภทซึ่งมีค่าจ้างตั้งแต่ ๑ ล้านบาทขึ้นไป (และมีใช้งานก่อสร้างสาธารณูปโภคที่ต้องขุดเจาะถนนหรือทางเท้า ซึ่งอยู่
ในความรับผิดชอบของกรุงเทพมหานคร) ให้ติดตั้งแผ่นป้ายแสดงรายละเอียดเกี่ยวกับงานก่อสร้างไว้ ณ บริเวณสถานที่
ก่อสร้าง เพื่อประโยชน์ในการควบคุมดูแลงานก่อสร้างของทางราชการ เพื่อให้การปฏิบัติงานเป็นไปในแนวทางเดียวกัน
เพื่อให้เกิดความโปร่งใสและตรวจสอบได้จากประชาชน จึงกำหนดเป็นเงื่อนไขในสัญญาจ้างให้ผู้รับจ้างเป็นผู้รับผิดชอบ
ในการดำเนินการจัดทำและติดตั้งแผ่นป้ายแสดงรายละเอียดเกี่ยวกับงานก่อสร้าง โดยให้จัดทำตามแบบที่ ๒ ที่แนบพร้อม
นี้ โดยให้มีรายละเอียดในการประกาศ ดังนี้-

๑. ชื่อหน่วยงานเจ้าของโครงการ สถานที่ติดต่อและหมายเลขโทรศัพท์ พร้อมดวงตราหน้าหน่วยงานเจ้าของโครงการ
๒. ประเภทและชนิดของสิ่งก่อสร้าง
๓. ปริมาณงานก่อสร้าง
๔. ชื่อ ที่อยู่ ผู้รับจ้าง พร้อมหมายเลขโทรศัพท์
๕. ระยะเวลาเริ่มต้น และระยะเวลาสิ้นสุดของโครงการ
๖. วงเงินค่าจ้างก่อสร้าง
๗. ชื่อเจ้าหน้าที่ของส่วนราชการ ผู้ควบคุมงาน พร้อมหมายเลขโทรศัพท์
๘. ชื่อเจ้าหน้าที่ของบริษัทวิศวกรที่ปรึกษา ผู้ควบคุมงานพร้อมหมายเลขโทรศัพท์
๙. กำลังก่อสร้างด้วยเงินภาษีอากรของประชาชน

โดยขนาดของแผ่นป้ายแสดงรายละเอียดเกี่ยวกับงานก่อสร้างต้องมีขนาด ดังนี้-

- งานก่อสร้างขนาดเล็ก (เช่น ถนน ๒ ช่องจราจร) และงานก่อสร้างในที่ชนบท แผ่นป้ายควรมีขนาดไม่เล็กกว่า ๑.๒๐x๒.๔๐ เมตร
- งานก่อสร้างขนาดใหญ่ (เช่น ถนน ๔ ช่องจราจร ถนนตามผังเมืองรวมและถนนสายสำคัญๆ) งานก่อสร้างในเขตชุมชนเมือง หรืองานก่อสร้างในกรุงเทพมหานคร แผ่นป้ายควรมีขนาดไม่เล็กกว่า ๒.๔๐x๔.๘๐ เมตร

ในการติดตั้งป้ายสำหรับงานก่อสร้างที่เป็นงานก่อสร้างทาง คลอง หรือลำน้ำให้ติดตั้งแผ่นป้าย
รายละเอียดงานก่อสร้างไว้ ณ จุดเริ่มต้นและจุดสิ้นสุดงานก่อสร้างอย่างน้อย ๒ จุด และให้ดำเนินการให้แล้วเสร็จก่อน
ลงมือทำงาน

