

**รายละเอียดกำหนดคุณลักษณะของพัสดุที่จะจัดหา
งานประกวดราคาอิเล็กทรอนิกส์ (e-bidding)**

.....

แผนรายประมาณการ โครงการเพิ่มขีดความสามารถผู้ประกอบการค้า การลงทุน และผลิตภัณฑ์
ภูมิปัญญาชุมชน จ้างเหมาทำการปรับปรุงผิวจราจร ด้วยการเสริมผิวแอสฟัลต์คอนกรีต ทางหลวงหมายเลข ๑๐๑
ตอนควบคุม ๐๕๐๐ ตอน สวนป่า - สะพานพญาวัต ระหว่าง กม.๓๓๓+๐๐๐ - กม.๓๓๖+๐๐๐ ตำบลอายนาลัย
อำเภอเวียงสา จังหวัดน่าน ปริมาณงาน ๓๕,๔๐๕ ตร.ม. สายทางในความควบคุมของ แขวงทางหลวงน่านที่ ๑ โดย
จะดำเนินการหาตัวผู้รับจ้างด้วยวิธีประกวดราคาอิเล็กทรอนิกส์ (Electronic Bidding: e-bidding)

๑. ความเป็นมา

เนื่องจากทางหลวงหมายเลข ๑๐๑ ตอนควบคุม ๐๕๐๐ ตอน สวนป่า - สะพานพญาวัต มีอายุ
บริการนานผิวทางเดิมเริ่มชำรุดผิวหลุดร่อน แตกร้าวทำให้น้ำซึมลงพื้นทาง เพื่ออำนวยความสะดวกแก่ผู้ใช้ทาง
จำเป็นและเห็นควรทำการบูรณะผิวทาง และเสริมผิวแอสฟัลต์เต็มคันทาง เพื่อให้การจราจรสัญจรด้วยความสะดวก
ปลอดภัยสามารถรองรับปริมาณการจราจรที่เพิ่มขึ้นได้อย่างปลอดภัย

๒. วัตถุประสงค์

จังหวัดน่าน โดยแขวงทางหลวงน่านที่ ๑ มีความประสงค์จ้างเหมาทำการปรับปรุงผิวจราจร ด้วยการ
เสริมผิวแอสฟัลต์คอนกรีต ทางหลวงหมายเลข ๑๐๑ ตอนควบคุม ๐๕๐๐ ตอน สวนป่า - สะพานพญาวัต ระหว่าง
กม.๓๓๓+๐๐๐ - กม.๓๓๖+๐๐๐ ตำบลอายนาลัย อำเภอเวียงสา จังหวัดน่าน ปริมาณงาน ๓๕,๔๐๕ ตร.ม. โดย
จะดำเนินการหาตัว ผู้รับจ้างด้วยวิธีประกวดราคาอิเล็กทรอนิกส์ (Electronic Bidding: e-bidding)

๓. ผู้ยื่นข้อเสนอจะต้องมีคุณสมบัติ ดังต่อไปนี้

- ๓.๑. มีความสามารถตามกฎหมาย
- ๓.๒. ไม่เป็นบุคคลล้มละลาย
- ๓.๓. ไม่อยู่ระหว่างเลิกกิจการ
- ๓.๔. ไม่เป็นบุคคลซึ่งอยู่ระหว่างถูกระงับการยื่นข้อเสนอหรือทำสัญญากับหน่วยงานของรัฐไว้
ชั่วคราวเนื่องจากเป็นผู้ที่ไม่ผ่านเกณฑ์การประเมินผลการปฏิบัติงานของผู้ประกอบการตามระเบียบที่รัฐมนตรีว่าการ
กระทรวงการคลังกำหนดตามที่ประกาศเผยแพร่ในระบบเครือข่ายสารสนเทศของกรมบัญชีกลาง
- ๓.๕. ไม่เป็นบุคคลซึ่งถูกระงับชื่อไว้ในบัญชีรายชื่อผู้ทำงานและได้แจ้งเวียนชื่อให้เป็นผู้ทำงาน
ของหน่วยงานของรัฐในระบบเครือข่ายสารสนเทศของกรมบัญชีกลาง ซึ่งรวมถึงนิติบุคคลที่ผู้ทำงานเป็นหุ้นส่วน
ผู้จัดการ กรรมการผู้จัดการ ผู้บริหาร ผู้มีอำนาจในการดำเนินงานในกิจการของนิติบุคคลนั้นด้วย
- ๓.๖. มีคุณสมบัติและไม่มีลักษณะต้องห้ามตามที่คณะกรรมการนโยบายการจัดซื้อจัดจ้างและ
การบริหารพัสดุภาครัฐกำหนดในราชกิจจานุเบกษา
- ๓.๗. เป็นนิติบุคคล ผู้มีอาชีพรับจ้างงานที่ประกวดราคาอิเล็กทรอนิกส์ดังกล่าว
- ๓.๘. ไม่เป็นผู้มีผลประโยชน์ร่วมกันกับผู้ยื่นข้อเสนอรายอื่นที่เข้ายื่นข้อเสนอให้แก่ กรมทางหลวง
แขวงทางหลวงน่านที่ ๑ ณ วันประกาศประกวดราคาอิเล็กทรอนิกส์ หรือไม่เป็นผู้กระทำการอันเป็นการขัดขวางการ
แข่งขันอย่างเป็นธรรมในการประกวดราคาอิเล็กทรอนิกส์ครั้งนี้
- ๓.๙. ไม่เป็นผู้ได้รับเอกสิทธิ์หรือความคุ้มกัน ซึ่งอาจปฏิเสธไม่ยอมขึ้นศาลไทย เว้นแต่ รัฐบาลของ
ผู้ยื่นข้อเสนอได้มีคำสั่งให้สละเอกสิทธิ์และความคุ้มกันเช่นนั้น

๓.๑๐. เป็นผู้ประกอบการที่ขึ้นทะเบียนงานก่อสร้างสาขางานก่อสร้างทาง ไม่น้อยกว่าชั้น ๒ ประเภทหลักเกณฑ์คุณสมบัติทั่วไป คุณสมบัติเฉพาะ และคุณสมบัติเฉพาะอื่นๆ ไว้กับกรมบัญชีกลาง หรือเป็นผู้ผ่านการคัดเลือกผู้มีคุณสมบัติเบื้องต้น ในการจ้างของกรมทางหลวง โดยเป็นผู้ได้รับการจดทะเบียนเป็นผู้รับเหมา งานบำรุงทางประเภทที่ ๔ งานเสริมผิวทางแบบ Hot Mixed Asphalt และไม่ขาดคุณสมบัติตามเงื่อนไขในการจดทะเบียนผู้รับเหมา

๓.๑๑. ผู้ยื่นข้อเสนอต้องมีผลงานก่อสร้างประเภทเดียวกันกับงานที่ประกวดราคาจ้างก่อสร้างในวงเงิน ไม่น้อยกว่า.....บาท (.....) และเป็นผลงานที่เป็นคู่สัญญาโดยตรงกับหน่วยงานของรัฐ หรือหน่วยงานเอกชนที่ กรมทางหลวง เชื่อถือ

ผู้ยื่นข้อเสนอที่เสนอราคาในรูปแบบของ “กิจการร่วมค้า” ต้องมีคุณสมบัติ ดังนี้

(๑) กรณีที่กิจการร่วมค้าได้จดทะเบียนเป็นนิติบุคคลใหม่ กิจการร่วมค้าจะต้องมีคุณสมบัติครบถ้วนตามเงื่อนไขที่กำหนดไว้ในเอกสารประกวดราคา และการเสนอราคาให้เสนอราคาในนาม “กิจการร่วมค้า” ส่วนคุณสมบัติด้านผลงานก่อสร้าง กิจการร่วมค้าดังกล่าวสามารถนำผลงานก่อสร้างของผู้เข้าร่วมค้ามาใช้แสดงเป็นผลงานก่อสร้างของกิจการร่วมค้าที่เข้าประกวดราคาได้

(๒) กรณีที่กิจการร่วมค้าไม่ได้จดทะเบียนเป็นนิติบุคคลใหม่ นิติบุคคลแต่ละนิติบุคคลที่เข้าร่วมค้าทุกรายจะต้องมีคุณสมบัติครบถ้วนตามเงื่อนไขที่กำหนดไว้ในเอกสารประกวดราคา เว้นแต่ในกรณีที่กิจการร่วมค้าได้มีข้อตกลงระหว่างผู้เข้าร่วมค้าเป็นลายลักษณ์อักษรกำหนดให้ผู้เข้าร่วมค้ารายใดรายหนึ่งเป็นผู้รับผิดชอบหลักในการเข้าเสนอราคากับหน่วยงานของรัฐ และแสดงหลักฐานดังกล่าวมาพร้อมการยื่นข้อเสนอประกวดราคาทางระบบจัดซื้อจัดจ้างภาครัฐด้วยอิเล็กทรอนิกส์ กิจการร่วมค่านั้นสามารถใช้ผลงานก่อสร้างของผู้เข้าร่วมค้าหลักรายเดียวเป็นผลงานก่อสร้างของกิจการร่วมค้าที่ยื่นเสนอราคาได้

ทั้งนี้ “กิจการร่วมค้าที่จดทะเบียนเป็นนิติบุคคลใหม่” หมายความว่า กิจการร่วมค้าที่จดทะเบียนเป็นนิติบุคคลต่อกรมพัฒนาธุรกิจการค้า กระทรวงพาณิชย์

๓.๑๒. ผู้ยื่นข้อเสนอต้องลงทะเบียนในระบบจัดซื้อจัดจ้างภาครัฐด้วยอิเล็กทรอนิกส์ (Electronic Government Procurement : e - GP) ของกรมบัญชีกลาง

๓.๑๓. ผู้ยื่นข้อเสนอต้องมีโรงงานผสมแอสฟัลต์คอนกรีต หรือ โรงงานผสมแอสฟัลต์คอนกรีตแบบเคลื่อนที่ (Mobile Asphalt Concrete Plant) และต้องแนบสำเนาใบอนุญาตประกอบกิจการโรงงาน (แบบ ร.ง.๔) จากกรมโรงงานอุตสาหกรรมของผู้ยื่นข้อเสนอ ทั้งนี้เอกสารดังกล่าวต้องไม่หมดอายุ ถูกยกเลิก ถูกสั่งพักใช้ หรือเพิกถอน

หรือ ผู้ยื่นข้อเสนอที่ใช้ผลิตภัณฑ์จากโรงงานผสมแอสฟัลต์คอนกรีตอื่น ต้องแสดงหลักฐานดังนี้

(ก) เอกสารยินยอมให้ใช้ผลิตภัณฑ์จากผู้ได้รับอนุญาตให้ประกอบกิจการโรงงานผสมแอสฟัลต์คอนกรีต ตามแบบเอกสารแนบท้ายเอกสารประกวดราคาอิเล็กทรอนิกส์ ข้อ ๑.๒๐

(ข) สำเนาใบอนุญาตประกอบกิจการโรงงาน (แบบ ร.ง.๔) จากกรมโรงงานอุตสาหกรรมของผู้ให้ความยินยอมให้ใช้ผลิตภัณฑ์จากโรงงานผสมแอสฟัลต์คอนกรีต ทั้งนี้เอกสารดังกล่าวต้องไม่หมดอายุ ถูกยกเลิก ถูกสั่งพักใช้ หรือเพิกถอน

๓.๑๔. ผู้ยื่นข้อเสนอต้องแสดงแผนที่ที่ตั้งโรงงานผสมแอสฟัลต์คอนกรีต และเส้นทางขนส่งจากโรงงานผสมแอสฟัลต์คอนกรีตถึงกึ่งกลางของโครงการก่อสร้าง โดยระยะทางขนส่งจะต้องไม่เกิน ๑๐๐ กิโลเมตร ตามแบบเอกสารแนบท้ายเอกสารประกวดราคาอิเล็กทรอนิกส์ ข้อ ๑.๒๑

๓.๑๕. หากผู้ยื่นข้อเสนอซึ่งเป็นผู้ประกอบการ SMEs เสนอราคาสูงกว่าราคาต่ำสุดของผู้ยื่นข้อเสนอรายอื่นที่ไม่เกินร้อยละ ๑๐ ให้หน่วยงานของรัฐจัดซื้อจัดจ้างจากผู้ประกอบการ SMEs ดังกล่าว โดยจัดเรียงลำดับผู้ยื่นข้อเสนอซึ่งเป็นผู้ประกอบการ SMEs ซึ่งเสนอราคาสูงกว่าราคาต่ำสุดของผู้ยื่นข้อเสนอรายอื่นไม่เกินร้อยละ ๑๐ ที่จะเรียกมาทำสัญญาไม่เกิน ๓ ราย

ผู้ยื่นข้อเสนอที่เป็นกิจการร่วมค้าที่จะได้สิทธิตามวรรคหนึ่ง ผู้เข้าร่วมค้าทุกรายจะต้องเป็นผู้ประกอบการ SMEs

๓.๑๖. หากผู้ยื่นข้อเสนอซึ่งมิใช่ผู้ประกอบการ SMEs แต่เป็นบุคคลธรรมดาที่ถือสัญชาติไทยหรือนิติบุคคลที่จัดตั้งขึ้นตามกฎหมายไทยเสนอราคาสูงกว่าราคาต่ำสุดของผู้ยื่นข้อเสนอซึ่งเป็นผู้ประกอบการที่มีได้ถือสัญชาติไทยหรือนิติบุคคลที่จัดตั้งขึ้นตามกฎหมายของต่างประเทศไม่เกินร้อยละ ๓ ให้หน่วยงานของรัฐจัดซื้อหรือจัดจ้างจากผู้ยื่นข้อเสนอซึ่งเป็นผู้ประกอบการที่ถือสัญชาติไทยหรือนิติบุคคลที่จัดตั้งขึ้นตามกฎหมายไทยดังกล่าว

ผู้ยื่นข้อเสนอที่เป็นกิจการร่วมค้าที่จะได้สิทธิตามวรรคหนึ่ง ผู้เข้าร่วมค้าทุกรายจะต้องเป็นผู้ประกอบการที่เป็นบุคคลธรรมดาที่ถือสัญชาติไทยหรือนิติบุคคลที่จัดตั้งขึ้นตามกฎหมายไทย

๔. วงเงินในการจัดจ้าง

๔.๑ วงเงินงบประมาณ ๑๕,๐๐๐,๐๐๐.๐๐ บาท (สิบห้าล้านบาทถ้วน)

๔.๒ วงเงินราคากลาง เป็นเงินทั้งสิ้น ๑๓,๗๙๓,๐๕๑.๘๒ บาท (สิบสามล้านเจ็ดแสนเก้าหมื่นสามพันห้าสิบบาทแปดสิบสองสตางค์)

๕. ระยะเวลาดำเนินการและส่งมอบงาน

- ต้องดำเนินการก่อสร้างให้แล้วเสร็จภายใน ๙๐ วัน นับถัดจากวันลงนามในสัญญา

๖. ราคาค่าเอกสารประกวดราคา

- ค่าเอกสารประกาศประกวดราคา ราคาชุดละ ๑,๐๐๐.๐๐ บาท (หนึ่งพันบาทถ้วน) (ตามคำสั่งกรมฯ ที่ บ.๑/๑๒๑/๒๕๖๐ ลงวันที่ ๒๙ สิงหาคม ๒๕๖๐)

๗. หลักประกันการเสนอราคา

- หลักประกันการเสนอราคา ๗๕๐,๐๐๐.๐๐ บาท (เจ็ดแสนห้าหมื่นบาทถ้วน)

๘. แบบรูปรายการ และคุณลักษณะเฉพาะ

จ้างเหมาทำการปรับปรุงผิวจราจร ด้วยการเสริมผิวแอสฟัลต์คอนกรีต ทางหลวงหมายเลข ๑๐๑ ตอนควบคุม ๐๕๐๐ ตอน สวนป่า - สะพานพญาวัต ระหว่าง กม.๓๓๓+๐๐๐ - กม.๓๓๖+๐๐๐ ตำบลอายนาลัย อำเภอยางชุมน้อย จังหวัดน่าน ปริมาณงาน ๓๕,๔๐๕ ตร.ม. ตามแบบแปลนของส่วนสำรวจ และออกแบบอนุมัติโดยสำนักงานทางหลวงที่ ๒ และแบบมาตรฐานกรมทางหลวง โดยมีรายละเอียดดังนี้

๑. SOFT SPOT MATERIAL EXCAVATION & REPLACEMENT (BASE MATERIAL)	ปริมาณงาน	๙๕	CU.M.
๒. PRIME COAT	ปริมาณงาน	๔๗๕	SQ.M.
๓. TACK COAT	ปริมาณงาน	๓๔,๙๓๐	SQ.M.
๔. ASPHALT CONCRETE LEVELLING COURSE (AC ๔๐/๕๐)	ปริมาณงาน	๓๘	TON.
๕. ASPHALT CONCRETE WEARING COURSE ๕ CM. THICK (AC ๔๐/๕๐)	ปริมาณงาน	๓๕,๔๐๕	SQ.M.

๖. THERMOPLASTIC PAINT (YELLOW & WHITE)	ปริมาณงาน	๑,๐๔๐	SQ.M.
๗. TRAFFIC ADMINISTRATION DURING CONTRUCTION	ปริมาณงาน	๑	L.S.

๙. ค่าปรับ

- ค่าปรับตามสัญญาจ้างแนบท้ายเอกสารประกวดราคาอิเล็กทรอนิกส์นี้ หรือข้อตกลงจ้างเป็นหนังสือ จะกำหนด ดังนี้

๙.๑ กรณีที่ผู้รับจ้างนำงานที่รับจ้างไปจ้างช่วงให้ผู้อื่นทำอีกทอดหนึ่งโดยไม่ได้รับอนุญาตจากกรมจะกำหนดค่าปรับสำหรับการฝ่าฝืนดังกล่าวเป็นจำนวนร้อยละ.....๑๒.....ของวงเงินของงานที่จ้างช่วงนั้น

๙.๒ กรณีที่ผู้รับจ้างปฏิบัติผิดสัญญาจ้างก่อสร้าง นอกเหนือจากข้อ ๙.๑ จะกำหนดค่าปรับเป็นรายวันเป็นจำนวนเงินตายตัวในอัตราร้อยละ.....๐.๒๕.....ของราคาค่างาน

๑๐. หลักเกณฑ์และสิทธิในการพิจารณา

๑๐.๑ การพิจารณาผลการยื่นข้อเสนอประกวดราคาอิเล็กทรอนิกส์ครั้งนี้ กรม จะพิจารณาตัดสินโดยใช้หลักเกณฑ์ราคา และจะพิจารณาจาก ราคารวมต่ำสุด

๑๑. งานตามประกาศประกวดราคาจ้างด้วยวิธีประกวดราคาอิเล็กทรอนิกส์ (e-bidding) นี้

- ได้รับจัดสรรเงินงบประมาณรายจ่ายประจำปี ๒๕๖๖ แล้ว

๑๒. รายละเอียดและข้อกำหนดอื่น ที่นำมาใช้ในการควบคุมงานก่อสร้าง ดังนี้

๑๒.๑ แบบแปลน

๑๒.๒ มาตรฐานที่ ทล.-ม. ๒๐๑/๒๕๔๔ มาตรฐานพื้นทางหินคลุก

๑๒.๓ มาตรฐานที่ ทล.-ม. ๔๐๒/๒๕๕๗ มาตรฐานการลาดแอสฟัลต์ PRIME COAT

๑๒.๔ มาตรฐานที่ ทล.-ม. ๔๐๓/๒๕๓๑ มาตรฐานการลาดแอสฟัลต์ TACK COAT

๑๒.๕ มาตรฐานที่ ทล.-ม. ๔๐๘/๒๕๓๒ มาตรฐานแอสฟัลต์คอนกรีต ASPHALT CONCRETE OR HOT - MIX ASPHALT

๑๒.๖ มาตรฐานที่ ทล.-ม. ๔๐๙/๒๕๔๙ มาตรฐานมอดิฟายด์แอสฟัลต์คอนกรีต (MODIFIED ASPHALT CONCRETE)

๑๒.๗ มาตรฐานที่ ทล.-ก. ๔๐๑/๒๕๕๙ ข้อกำหนดแอสฟัลต์ซีเมนต์สำหรับงานทาง (SPECIFICATION FOR ASPHALT CEMENT)

๑๒.๘ ข้อกำหนดและมาตรฐานที่ DWG. NO. GD - ๖๐๗, ๗๐๑

๑๒.๙ ข้อกำหนดและมาตรฐานที่ DWG. NO. RS - ๓๐๑, ๓๐๒, ๓๐๓, ๓๐๔, ๓๐๕

๑๒.๑๐ แนวทางการเลือกใช้แอสฟัลต์ซีเมนต์ AC ๔๐-๕๐

๑๒.๑๑ ตารางการจัดทำแผนการใช้วัสดุที่ผลิตภายในประเทศ

๑๒.๑๒ ตารางการจัดทำแผนการใช้เหล็กที่ผลิตภายในประเทศ

๑๒.๑๓ คู่มือและมาตรฐานเครื่องหมายจราจรบนพื้นทาง และเครื่องหมายนำทาง เล่ม ๒ ฉบับ ปี พ.ศ. ๒๕๕๔ กรมทางหลวง

๑๒.๑๔ รายละเอียดและข้อกำหนดการจัดทำเครื่องหมายจราจรบนผิวทาง (การตีเส้น ลูกศร ชีตเขียนข้อความ) ฉบับ กรกฎาคม ๒๕๕๑

- ๑๒.๑๕ คู่มือเครื่องหมายควบคุมการจราจรในงานก่อสร้างงานบูรณะ และงานบำรุงรักษาทางหลวงแผ่นดิน เล่มที่ ๓ ฉบับปี พ.ศ. ๒๕๖๑ กรมทางหลวง
- ๑๒.๑๖ รายการละเอียดและข้อกำหนดการก่อสร้างทางหลวง เล่มที่ ๑ และเล่มที่ ๒
- ๑๒.๑๗ รายการงานและเงื่อนไขที่ผู้รับจ้างต้องรับผิดชอบในความชำรุดบกพร่องของงานจ้างหรือความเสียหายภายในกำหนดเวลา
- ๑๒.๑๘ หลักเกณฑ์การพิจารณาให้เป็นผู้ขาดคุณสมบัติเสนอราคา (งานบำรุงทาง)
- ๑๒.๑๙ แนวทางการพิจารณาขยายอายุสัญญา หรือการงดหรือลดค่าปรับงานจ้างเหมาของ กรมทางหลวง (สิงหาคม ๒๕๖๑) เอกสารแนบท้ายเอกสารประกวดราคาแบบตามข้อ ๑.๑๒ ให้ผู้เสนอราคา ดาวน์โหลดได้ที่ Web site : www.doh.go.th ของกรมทางหลวง
- ๑๒.๒๐ รายละเอียดบัญชี เครื่องมือทดลองวัสดุก่อสร้างและเครื่องสำรวจ
- ๑๒.๒๑ เงื่อนไขการเสนอแผนการทำงาน
- ๑๒.๒๒ เงื่อนไขการจ่ายค่างานผิวทาง
- ๑๒.๒๓ แบบหนังสือมอบอำนาจ
- ๑๒.๒๔ ข้อกำหนดแผ่นป้ายแสดงรายละเอียดเกี่ยวกับงานก่อสร้าง
- ๑๒.๒๕ แผนการใช้วัสดุที่ผลิตภายในประเทศและแผนการใช้เหล็กที่ผลิตภายในประเทศ
- ๑๒.๒๖ หนังสือเรื่องแจ้งยืนยันการให้ความยินยอมให้ใช้ผลิตภัณฑ์ของโรงงานผสมแอสฟัลต์คอนกรีต
- ๑๒.๒๗ แบบแสดงแผนที่แสดงที่ตั้งโรงงานผสมแอสฟัลต์คอนกรีตและเส้นทางขนส่งจากโรงงานผสมแอสฟัลต์คอนกรีตถึงกึ่งกลางของโครงการก่อสร้าง

๑๓. สถานที่ติดต่อหรือขอทราบข้อมูลเพิ่มเติม หรือส่งข้อเสนอแนะ วิจารณ์ หรือแสดงความคิดเห็น

สามารถส่งข้อคิดเห็น หรือข้อเสนอแนะ วิจารณ์เกี่ยวกับรายละเอียดคุณลักษณะเฉพาะของงานนี้ที่ แขวงทางหลวงน่านที่ ๑ ถนนยันตรกิจโกศล ตำบลคู้ใต้ อำเภอเมือง จังหวัดน่าน ๕๕๐๐๐ หรือทางเว็บไซต์ <https://www.doh.go.th> และที่ Email Address [doh0241 @ doh.go.th](mailto:doh0241@doh.go.th) หรือสอบถามทางโทรศัพท์ ๐-๕๔๗๗-๔๕๐๒ ในวันและเวลาราชการ

สาธารณชนที่ต้องการเสนอแนะ วิจารณ์ หรือมีความเห็น ต้องเปิดเผยชื่อ ที่อยู่ และหมายเลข โทรศัพท์ ที่สามารถติดต่อได้ ของผู้ที่ข้อเสนอแนะ วิจารณ์ และมีความเห็นด้วย

๑๔. หมายเหตุ

- กำหนดยื่นราคา ๒๗๐ วัน นับแต่วันเสนอราคา
- การปรับราคาค่างานก่อสร้าง (ค่า K) เป็นไปตามสูตรของราชการ

ลงชื่อ ประธานกรรมการ
(นายกิตกาน อินยัญญะ) รอ.ขท. (๖)

ลงชื่อ กรรมการ
(นายภูวดล คำแฮ) ชผ.ขท. น่านที่ ๑

ลงชื่อ กรรมการ
(นายชวภณ อินสองใจ) นายช่างโยธาปฏิบัติงาน

คณะกรรมการฯ , ชม.ขท.

- เห็นชอบตามเสนอ
- ดำเนินการตามระเบียบต่อไป


(นายสมิตร อนุรัตน์)
ผอ.ขท.รักษาราชการแทน
ผอ.ขท.น่านที่ ๑

ผู้มีอำนาจการแทน ผู้กำกับฯ คังหนี่น่าน

- ๑ พ.ย. ๒๕๖๕

โครงการเพิ่มขีดความสามารถผู้ประกอบการค้า การลงทุน และ ผลิตภัณฑ์ภูมิปัญญาชุมชน

กิจกรรมพัฒนาโครงสร้างพื้นฐานระบบโลจิสติกส์ และจุดผ่านแดนถาวรเพื่อเพิ่มขีดความสามารถด้านการแข่งขัน

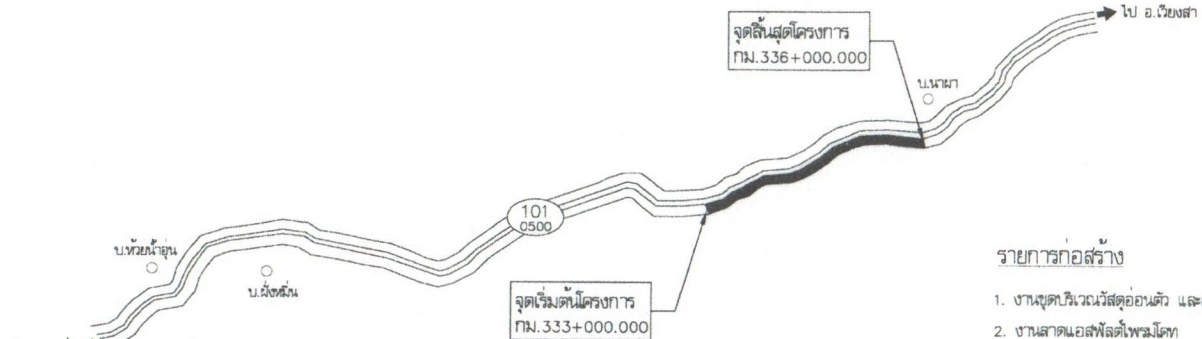
ปรับปรุงผิวจราจร ด้วยการเสริมผิวแอสฟัลต์คอนกรีต

ทางหลวงหมายเลข 101 ตอนควบคุม 0500 ตอน สว่นป่า - สะพานพญาวัด

ระหว่าง กม.333+000.000 - กม.336+000.000 ตำบลอายนาลัย อำเภอเวียงสา จังหวัดน่าน



บริเวณที่ตั้งโครงการ



แผนที่พอลิ่งเขย
NOT TO SCALE

รายการทั่วไป

- รายละเอียดตามรูปตัดโครงการที่ผ่านการเปลี่ยนแปลงแก้ไขตามขนาดเนื้อและตามผังแนวกว้างตามความเหมาะสมกับสภาพของทางที่จะดำเนินการ ทั้งต้องได้รับความเห็นชอบจากผู้อำนวยการสำนักงานหลวงที่ 2 (แพร่)
- บริเวณที่ผิวทางซึ่งบูรณะปรับปรุงเชื่อมกับผิวทางเดิมจึงดำเนินการตามข้อกำหนด และวิธีการซึ่งแสดงไว้ในแบบมาตรฐานกรมหลวงหลวง (STANDARD DRAWING FOR HIGHWAY DESIGN AND CONSTRUCTION 2015 REVISION) และแบบเลขที่ DWG.NO.6D-607 (PAVEMENT TRANSITION DETAILS) และแบบเลขที่ DWG.NO.6D-701 (TYPICAL SURFACE OVERLAY SECTION)
- ภายในเขตหลักกิโลเมตร ตามที่กำหนดไว้ในแบบ ภายใต้อาคารคอนกรีตคือ เว้นแต่ได้แต่ตามความเหมาะสม และอาจให้มีการเพิ่มเติมทางหรือเปลี่ยนทางได้ภายในระยะทางไม่เกิน 5 กม. เพื่อให้ได้ปริมาณงานตามกำหนด
- บริเวณที่ติดตั้งหลักกิโลเมตร และ GUARD RAIL ภายใต้อาคารของทางหลวงจะเป็นผู้กำหนดให้โดยตอนออก และผู้รับจ้างจะต้องทำบัญชีพร้อมทั้งส่งมอบวัสดุสิ่งของหรือถอยหลังคืนในสภาพที่เรียบร้อย
- การพิจารณาว่าถมเสริม SOFT หรือไม่ ให้อาศัยเกณฑ์ดินดีได้ หนักไม่น้อยกว่า 6 เมตรตั้งแต่ฐาน และสิ่งกีดขวางใต้ดินตาม SOFT จะสังเกตเห็นการยุบตัว (MOVEMENT)
- วิธีต่างๆเป็นเมตร อยุ่จากจะระบุเป็นอย่างอื่น

ข้อกำหนดเพิ่มเติม

- กำหนดให้ผู้รับจ้างใช้วัสดุประเภทวัสดุหรือวัสดุที่จะใช้ในมาก่อสร้างเป็นวัสดุที่ผลิตภายในประเทศโดยต้องไม่น้อยกว่าร้อยละ 60 ของมูลค่าวัสดุที่ใช้ในมาก่อสร้างทั้งหมดตามสัญญาและจัดทำแผนการที่ผู้รับจ้างที่ส่งไปงานก่อสร้างที่เสนอตามสัญญาภายใน 60 วัน นับตั้งแต่วันที่เปิดซองในสัญญา (ตามแบบฟอร์มที่กำหนด)
- กำหนดให้ผู้รับจ้างใช้สิ่งกีดขวางใต้ดินในประเทศไม่น้อยกว่าร้อยละ 90 ของปริมาณเหล็กที่ต้องใช้ตามสัญญาและจัดทำแผนการที่ผู้รับจ้างที่ส่งไปงานก่อสร้างที่เสนอตามสัญญาภายใน 60 วัน นับตั้งแต่วันที่เปิดซองในสัญญา (ตามแบบฟอร์มที่กำหนด)

สำนักงานหลวงที่ 2 (แพร่)

แขวงหลวงหนานที่ 1	แบบเลขที่ 1/3	วัดตั้ง
งานเสริมผิวแอสฟัลต์		
ทางหลวงหมายเลข 101 ตอนควบคุม 0500 ตอน สว่นป่า - สะพานพญาวัด		
ระหว่าง กม.333+000.000 - กม.336+000.000		

รายการก่อสร้าง

- งานขุดบริเวณวัสดุอ่อนตัว และลงวัสดุชั้นทดแทน (วัสดุพื้นทาง)
- งานลาดแอสฟัลต์ใหม่โดย
- งานลาดแอสฟัลต์แตกโดย
- งานปรับระดับด้วยแอสฟัลต์คอนกรีต (AC 40-50)
- งานชั้นพื้นผิวทางแอสฟัลต์คอนกรีตหนา 5 ซม. (AC 40-50)
- งานติดตั้งครุฑด้วยสีเทอร์โมพลาสติก (สีเหลือง & สีขาว)
- การบริหารการจราจร ระหว่างการก่อสร้าง

หมายเหตุ

- ปริมาณงานที่จะระบุไว้ในรายการต่างๆ ใน SUMMARY OF QUANTITIES เป็นปริมาณงานเบื้องต้นมีประมาณเท่านั้น ปริมาณงานที่แท้จริงขึ้นอยู่กับค่าดินตามรายละเอียดที่จำเป็นต้องก่อสร้างตามสภาพที่เป็นจริงในสนาม ซึ่งดำเนินการโดยนายช่างผู้ควบคุมงานก่อสร้าง วิศวกร และ บัญชีราคาวัสดุความเห็นชอบของผู้รับจ้างก่อสร้างสำนักงานหลวงที่ 2 (แพร่) หรือผู้อำนวยการแขวงหลวงหนานของงาน
- ปริมาณงานที่จะระบุไว้ในรายการต่างๆ ครอบคลุมขยายและทางเชื่อมสาธารณะแล้ว ให้ออกสร้างตามความเหมาะสมตามสภาพที่เป็นจริงในสนาม

SUMMARY OF QUANTITIES				
ITEM	DESCRIPTION	UNIT	QUANTITIES	REMARKS
1	SOFT MATERIAL EXCAVATION & REPLACEMENT (BASE MATERIAL)	CU.M.	95	
2	PRIME COAT	SQ.M.	475	
3	TACK COAT	SQ.M.	34,930	
4	ASPHALT CONCRETE LEVELLING COURSE (AC 40-50)	TON.	38	
5	ASPHALT CONCRETE WEARING COURSE 5 CM.THICK (AC 40-50)	SQ.M.	35,405	
6	THERMOPLASTIC PAINT (YELLOW & WHITE)	SQ.M.	1,040	
7	TRAFFIC ADMINISTRATION DURING CONSTRUCTION	L.S.	1	

กรมทางหลวง

เขียน นราธร	คิด นราธร	ทาน
ออกแบบ <i>Chit</i>	ตรวจ <i>Chit</i>	ว.บ.ท. 2
เห็นชอบ	<i>[Signature]</i>	1/8/65
	ว.บ.ท. 2.2	
อนุญาต	<i>[Signature]</i>	1/8/65
	ว.บ.ท. 2	

สำนักงานทางหลวงที่ 2 (แพร่)

แผนกเลขที่ 2/3

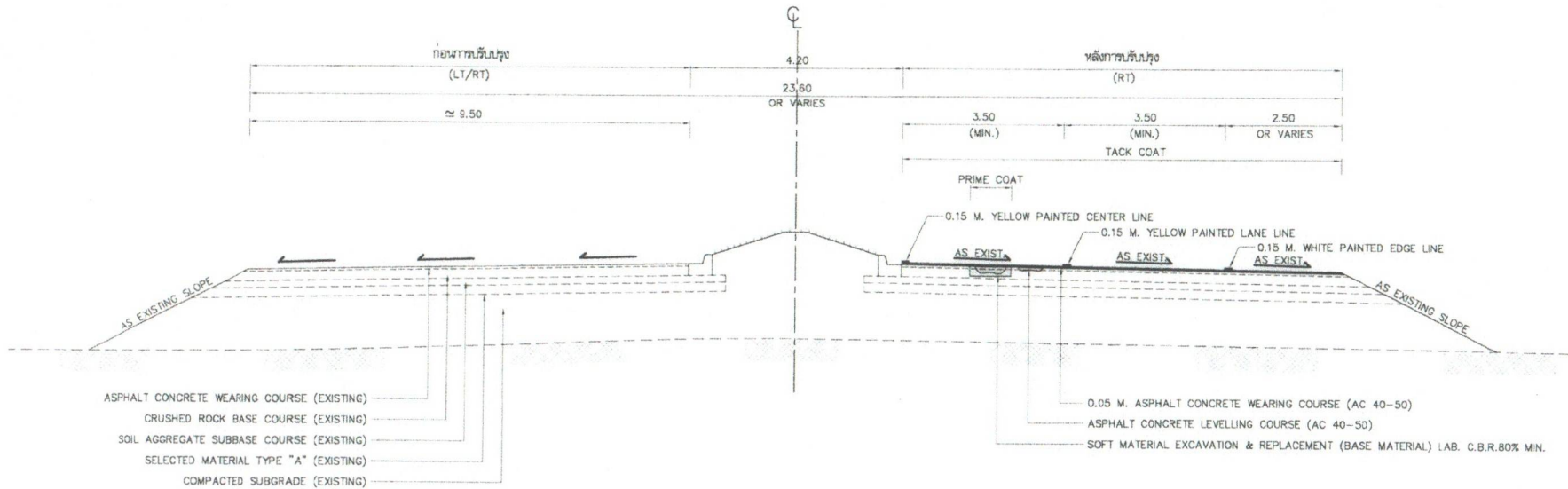
ชื่อเรื่อง -

งานเสริมผิวแอสฟัลต์

ทางหลวงหมายเลข 101 ตอนนครชุม 0500 ตอน สว่างป่า - สะพานพญาวัด
ระหว่าง กม.333+000.000 - กม.336+000.000

TYPICAL CROSS-SECTION

ระหว่าง กม.333+000.000 - กม.336+000.000



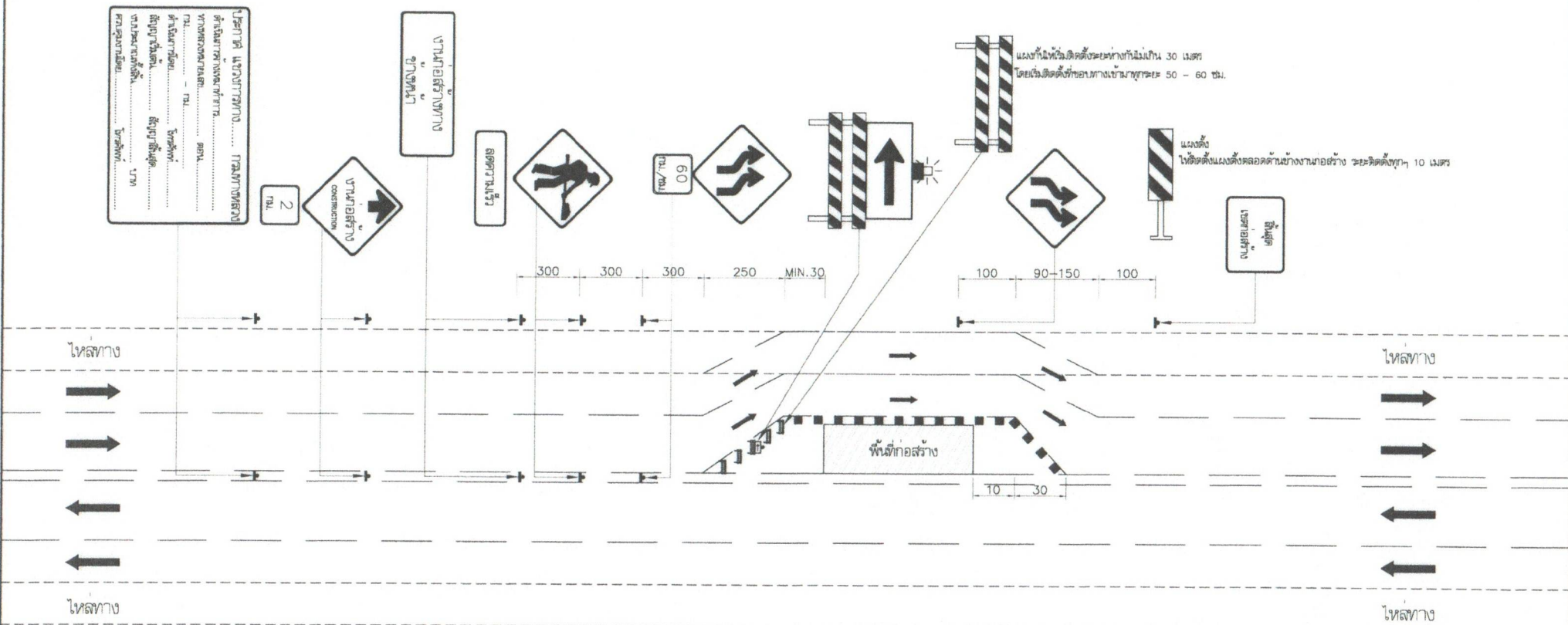
NOT TO SCALE

มาตรฐานและข้อกำหนดสำหรับวัสดุ วิธีการก่อสร้างทางหลวง

ประเภทงาน	มาตรฐานและข้อกำหนด
พื้นทาง BASE	อ้างอิง "มาตรฐานพื้นทางหินแตก" มาตรฐาน ที่ ทล.-ม. 201/2544
การลาดแอสฟัลต์ PRIME COAT	อ้างอิง "มาตรฐานการลาดแอสฟัลต์ PRIME COAT" มาตรฐาน ที่ ทล.-ม. 402/2557
การลาดแอสฟัลต์ TACK COAT	อ้างอิง "มาตรฐานการลาดแอสฟัลต์ TACK COAT" มาตรฐาน ที่ ทล.-ม. 403/2531
ผิวทางแอสฟัลต์คอนกรีต ASPHALT CONCRETE	อ้างอิง "มาตรฐานแอสฟัลต์คอนกรีต ASPHALT CONCRETE OR HOT-MIX ASPHALT" มาตรฐานที่ ทล.-ม. 408/2532 อ้างอิง "มาตรฐานเมดิฟายด์แอสฟัลต์คอนกรีต (MODIFIED ASPHALT CONCRETE)" มาตรฐานที่ ทล.-ม. 409/2549 อ้างอิง "ข้อกำหนดแอสฟัลต์ซีเมนต์สำหรับงานทาง (SPECIFICATION FOR ASPHALT CEMENT)" มาตรฐานที่ ทล.-ก. 401/2559
เครื่องหมายจราจรบนผิวทาง	อ้างอิง "คู่มือและมาตรฐานเครื่องหมายจราจรบนพื้นทาง และ เครื่องหมายโพทาง" เล่ม 2 ฉบับปี พ.ศ. 2554 กรมทางหลวง
บริหารการจราจรในระหว่างก่อสร้าง	อ้างอิง "คู่มือเครื่องหมายควบคุมการจราจรในทางก่อสร้าง งานบูรณะ และ งานบำรุงรักษาทางหลวงแผ่นดิน" เล่มที่ 3 ฉบับปี พ.ศ. 2561 กรมทางหลวง
การก่อสร้างทางหลวง	อ้างอิง "รายการละเอียดและข้อกำหนดการก่อสร้างทางหลวง" เล่มที่ 1 และ เล่มที่ 2

กรมทางหลวง

เขียน นราธร	คิด นราธร	ทำน
ออกแบบ อภิชาติ	ตรวจ ชบ	ว.พ.ล. 2
เห็นชอบ	ร.ส.ท.ล. 2.2	1/8/65
อนุญาต	ร.ส.ท.ล. 2	1/8/65



NOT TO SCALE

หมายเหตุ

- แบบแผนนี้เป็นมาตรฐานค่าสุดท้ายสำหรับงานก่อสร้าง บุคลากรและบำรุงรักษาทางหลวง บางแห่งอาจเป็นบริเวณที่มีอันตรายมากหรือมีความยุ่งยากกลับรถเป็นพิเศษ ให้เพิ่มการป้องกันโดยใช้เครื่องหมายให้มากขึ้นหรือเพิ่มขนาดให้ใหญ่ขึ้นตามความเหมาะสม
- การติดตั้งป้าย ให้ทำตามแบบเลขที่ DWG.NO. RS-301, RS-302, RS-303, RS-304, RS-305 หรือคู่มือเครื่องหมายควบคุม การจราจรในงานก่อสร้างงานบูรณะ และงานบำรุงรักษาทางหลวงแผ่นดิน เล่มที่ 3 ฉบับปี พ.ศ. 2561

กรมทางหลวง			
เขียน นราธร	คิด นราธร	ทาน	R
ออกแบบ อนันต์	ตรวจ	จ.บ.ทล.2	
เห็นชอบ		ร.ส.ทล.2.2	1/8/5
อนุญาต		ร.ส.ทล.2	1/8/5

ตารางแสดงวงเงินงบประมาณที่ได้รับจัดสรรและราคากลางในงานจ้างก่อสร้าง

1. ชื่อโครงการ

ประกวดราคาจ้างก่อสร้างจ้างเหมาทำการปรับปรุงผิวจราจร ด้วยการเสริมผิวแอสฟัลต์คอนกรีต ทางหลวงหมายเลข 101
 ตอนควบคุม 0500 ตอน สวนป่า - สะพานพญาวัต ระหว่าง กม.333+000 - กม.336+000 ตำบลอายนาไลย อำเภอเวียงสา
 จังหวัดน่าน ปริมาณงาน 35,405 ตารางเมตร ด้วยวิธีประกวดราคาอิเล็กทรอนิกส์ (e-bidding) /
 จ้างเหมาทำการปรับปรุงผิวจราจร ด้วยการเสริมผิวแอสฟัลต์คอนกรีต ทางหลวงหมายเลข 101 ตอนควบคุม 0500 ตอน
 สวนป่า - สะพานพญาวัต ระหว่าง กม.333+000 - กม.336+000 ตำบลอายนาไลย อำเภอเวียงสา จังหวัดน่าน

2. หน่วยงานเจ้าของโครงการ แขวงทางหลวงน่านที่ 1 / กรมทางหลวง

3. วงเงินงบประมาณที่ได้รับจัดสรร 15,000,000.00 บาท

4. ลักษณะงาน

โดยสังเขป จ้างเหมาทำการปรับปรุงผิวจราจร ด้วยการเสริมผิวแอสฟัลต์คอนกรีต

5. ราคากลางคำนวณ ณ วันที่ เป็นเงิน 13,793,051.82 บาท

6. บัญชีประมาณการราคากลาง

6.1 แบบสรุปราคากลางงานทางสะพานและท่อเหลี่ยม

7. รายชื่อคณะกรรมการกำหนดราคากลาง

7.1 กิตกาน อินย์ญูญะ ประธานกรรมการกำหนดราคากลาง นายช่างโยธาอาวุโส

7.2 ภูวดล คำแส กรรมการกำหนดราคากลาง วิศวกรโยธาชำนาญการ

7.3 ชวภณ อินสองใจ กรรมการกำหนดราคากลาง นายช่างโยธาปฏิบัติงาน

แบบฟอร์มรายงานหรือสรุปราคากลางงานก่อสร้างทาง สะพาน และท่อเหลี่ยม

ชื่อโครงการ/งานก่อสร้าง ประมวลราคาจ้างก่อสร้างจ้างเหมาทำการปรับปรุงผิวจราจร ด้วยการเสริมผิวแอสฟัลต์คอนกรีต ทางหลวงหมายเลข 101 ตอนควบคุม 0500 ตอน สวนป่า - สะพานพญาวัต ระหว่าง กม.333+000 - กม.336+000 ตำบลอายนาโหล อำเภอเวียงสา จังหวัดน่าน ปริมาณงาน 35,405 ตารางเมตร ด้วยวิธีประกวดราคาอิเล็กทรอนิกส์ (e-bidding)

หน่วยงานเจ้าของโครงการ/งานก่อสร้าง แขวงทางหลวงน่านที่ 1/กรมทางหลวง

(กิตกาน อินย์ญูญะ)

ประธานกรรมการกำหนดราคากลาง

(ภูวดล คำแฮ)

กรรมการกำหนดราคากลาง

(ชวณ อินสองใจ)

กรรมการกำหนดราคากลาง

คณะกรรมการ, นพ.ชท.

- อ.วิวัฒน์

- ดำเนินการตามระเบียบต่อไป.

(นายสุมิตร อนุวัฒน์)

ผอ.ชท.รักษาราชการแทน

ผอ.ชท.น่านที่ ๑

ผู้บังคับการแทน ผู้ว่าราชการจังหวัดน่าน

๒๗ ต.ค. ๒๕๖๕

กิตกาน อินย์ญูญะ

27 ตุลาคม 2565

แบบฟอร์มรายงานหรือสรุปราคากลางงานก่อสร้างทาง สะพาน และท่อเหลี่ยม

ชื่อโครงการ/งานก่อสร้าง ประภวราคาจ้างก่อสร้างจ้างเหมาทำการปรับปรุงผิวจราจร ด้วยการเสริมผิวแอสฟัลต์คอนกรีต ทางหลวงหมายเลข 101 ตอนควบคุม 0500 ตอน สวนป่า - สะพานพญาวัต ระหว่าง กม.333+000 - กม.336+000 ตำบลอายนาลัย อำเภอเวียงสา จังหวัดน่าน ปริมาณงาน 35,405 ตารางเมตร ด้วยวิธีประกวดราคาอิเล็กทรอนิกส์ (e-bidding)

หน่วยงานเจ้าของโครงการ/งานก่อสร้าง แขวงทางหลวงน่านที่ 1/กรมทางหลวง



แบบฟอร์มรายงานหรือสรุปราคากลางงานก่อสร้างทาง สะพาน และท่อเหลี่ยม

ชื่อโครงการ/งานก่อสร้าง ประกวดราคาจ้างก่อสร้างจ้างเหมาทำการปรับปรุงผิวจราจร ด้วยการเสริมผิวแอสฟัลต์คอนกรีต ทางหลวงหมายเลข 101 ตอนควบคุม 0500 ตอน สวนป่า - สะพานพญาวัต ระหว่าง กม.333+000 - กม.336+000 ตำบลอายน่าโหล อำเภอยางชุมน้อย จังหวัดยโสธร ปริมาณงาน 35,405 ตารางเมตร ด้วยวิธีประกวดราคาอิเล็กทรอนิกส์ (e-bidding)
 หน่วยงานเจ้าของโครงการ/งานก่อสร้าง แขวงทางหลวงชนบทที่ 1/กรมทางหลวง

ลำดับที่ ตามสัญญา	รายการงานก่อสร้าง	หน่วย	จำนวน	ราคาต่อหน่วย	ราคาทุน	FN	ราคาต่อหน่วย X FN	ราคากลาง
4	2.2.1 งานปรับระดับด้วยแอสฟัลต์คอนกรีต (ASPHALT CONCRETE LEVELLING COURSE)(กรณีโพรมีโคต)	ตัน	38.000	2,285.26	86,839.88	1.3042	2,980.43	113,256.57
5	2.2.2 งานชั้นผิวทางแอสฟัลต์คอนกรีต หนา.....ซม. (ASPHALT CONCRETE WEARING COURSE)	ตร.ม.	35,405.000	270.23	9,567,493.15	1.3042	352.43	12,477,924.56
6	3. THERMOPLASTIC PAINT ระดับ 1(YELLOW & WHITE) 4. งานจัดการเครื่องหมายจราจรระหว่างการก่อสร้าง (TRAFFIC MANAGEMENT DURING CONSTRUCTION)	ตร.ม.	1,040.000	305.00	317,200.00	1.3042	397.78	413,692.24
7	4.1 งานอุปกรณ์ ป้ายต่างๆ	ชุด	1.000	8,404.80	8,404.80	1.3042	10,961.54	10,961.54
รวมราคากลาง								13,793,051.82

แบบฟอร์มรายงานหรือสรุปราคากลางงานก่อสร้างทาง สะพาน และท่อเหลี่ยม

ชื่อโครงการ/งานก่อสร้าง ประมวลราคาจ้างก่อสร้างจ้างเหมาทำการปรับปรุงผิวจราจร ด้วยการเสริมผิวแอสฟัลต์คอนกรีต ทางหลวงหมายเลข 101 ตอนควมคุม 0500 ตอน สวนป่า - สะพานพญาวัต ระหว่าง กม.333+000 - กม.336+000 ตำบลอายนาลัย อำเภอเวียงสา จังหวัดน่าน ปริมาณงาน 35,405 ตารางเมตร ด้วยวิธีประกวดราคาอิเล็กทรอนิกส์ (e-bidding)
 หน่วยงานเจ้าของโครงการ/งานก่อสร้าง แขวงทางหลวงน่านที่ 1/กรมทางหลวง

ลำดับที่ ตามสัญญา	รายการงานก่อสร้าง	หน่วย	จำนวน	ราคาต่อหน่วย	ราคาทุน	FN	ราคาต่อหน่วย X FN	ราคากลาง
1	1. งานดิน (EARTHWORK) 1.1 งานตัดคันทาง (ROADWAY EXCAVATION) 1.1.1 งานขุดบริเวณดินอ่อน (เฉพาะงานขุด) (SOFT MATERIAL EXCAVATION (EXCAVATION ONLY))	ลบ.ม.	95.000	833.65	79,196.75	1.3042	1,087.24	103,288.40
2	2. งานผิวทาง (SURFACE COURSES) 2.1 งานไพรม์โค้ต และแทคโค้ต (PRIME COAT & TACK COAT) 2.1.1 งานลาดแอสฟัลต์ไพรม์โค้ต (PRIME COAT) (พื้นที่ทางหินคลุก)	ตร.ม.	475.000	34.82	16,539.50	1.3042	45.41	21,570.81
3	2.1.2 งานลาดแอสฟัลต์แทคโค้ต (TACK COAT) 2.2 งานแอสฟัลต์คอนกรีต (ASPHALT CONCRETE)	ตร.ม.	34,930.000	14.32	500,197.60	1.3042	18.67	652,357.70

โครงการ : ประมวลราคาจ้างก่อสร้างจ้างเหมาทำการปรับปรุงผิวจราจร ด้วยการเสริมผิวแอสฟัลต์คอนกรีต ทางหลวงหมายเลข 101 ตอนควมคุม 0500 ตอน สวนป่า - สะพานพญาวัต ระหว่าง กม.333+000 - กม.336+000

แบบสรุปข้อมูลวัสดุและค่าดำเนินการ งานก่อสร้างทาง สะพาน และท่อเหลี่ยม

โครงการ/งานก่อสร้าง	ประมวลราคาจ้างก่อสร้างจ้างเหมาทำการปรับปรุงผิวจราจร ด้วยการเสริมผิวแอสฟัลต์คอนกรีต ทางหลวงหมายเลข 101 ตอนควมคุม 0500 ตอน สวนป่า - สะพานพญาวัต ระหว่าง กม.333+000 - กม.336+000 ตำบลอายนาลัย อำเภเวียงสา จังหวัดน่าน ปริมาณงาน 35,405 ตารางเมตร ด้วยวิธีประกวดราคาอิเล็กทรอนิกส์ (e-bidding) /					
สาย 101	จ้างเหมาทำการปรับปรุงผิวจราจร ด้วยการเสริมผิวแอสฟัลต์คอนกรีต ทางหลวงหมายเลข 101 ตอนควมคุม 0500 ตอน สวนป่า - สะพานพญาวัต ระหว่าง กม.333+000 - กม.336+000					
ตอน	ตำบลอายนาลัย อำเภเวียงสา จังหวัดน่าน					
อยู่ในท้องที่จังหวัด	น่าน	เขตฝนตก	ปกติ	ราคาน้ำมันโซลา	35.63	บาท/ลิตร
อัตราดอกเบี้ยเงินกู้ (MLR)	6.00%	เงินล่วงหน้าจ่าย			15.00%	
เงินประกันผลงานหัก	0.00%	ภาษีมูลค่าเพิ่ม			7.00%	

ที่	รายการ	หน่วย	ค่าวัสดุ (บาท)	ระยะขนส่ง (กม.)	ค่าขนส่ง (บาท)	ค่าขนส่งขึ้นลง (บาท)	ค่าตัด/ ตัดเหล็ก (บาท)	รวม (บาท)	วันที่ที่กระทรวง พาณิชย์ประกาศ ล่าสุด	แหล่งที่มา
1	หินผสมแอสฟัลต์คอนกรีต4:3:2:1	ลบ.ม.	410.00	19.00	72.94	0.00	0.00	482.94	ก.ย. 2565	บันทึกสืบ
2	หินคลุก	ลบ.ม.	370.00	19.00	72.94	0.00	0.00	442.94	ก.ย. 2565	บันทึกสืบ
3	AC40/50	บาท/ตัน	28,300.00	283.00	477.74	35.00	0.00	28,812.74	ต.ค. 2565	บันทึกสืบ
4	CSS-1	บาท/ตัน	26,400.00	283.00	477.74	25.00	0.00	26,902.74	ต.ค. 2565	บันทึกสืบ
5	CRS-2	บาท/ตัน	26,200.00	283.00	477.74	25.00	0.00	26,702.74	ต.ค. 2565	บันทึกสืบ

โครงการ : ประมวลราคาจ้างก่อสร้างจ้างเหมาทำการปรับปรุงผิวจราจร ด้วยการเสริมผิวแอสฟัลต์คอนกรีต ทางหลวงหมายเลข 101 ตอนควบคุม 0500 ตอน สวนป่า - สะพานพญาวัต ระหว่าง กม.333+000 - กม.336+000 ตำบลอายนาลัย อำเภอเวียงสา จังหวัดน่าน ปริมาณงาน 35,405 ตารางเมตร ด้วยวิธีประกวดราคาอิเล็กทรอนิกส์ (e-bidding) / จ้างเหมาทำการปรับปรุงผิวจราจร ด้วยการเสริมผิวแอสฟัลต์คอนกรีต ทางหลวงหมายเลข 101 ตอนควบคุม 0500 ตอน สวนป่า - สะพานพญาวัต ระหว่าง กม.333+000 - กม.336+000 ตำบลอายนาลัย

รายละเอียดการคำนวณค่างานต้นทุนต่อหน่วย

อำเภอเวียงสา จังหวัดน่าน

1 งานดิน (EARTHWORK)

1.1 งานตัดคันทาง (ROADWAY EXCAVATION)

1.1.1 [2.2(5)]งานขุดบริเวณดินอ่อน (เฉพาะงานขุด) (SOFT MATERIAL EXCAVATION (EXCAVATION ONLY))

ค่าดำเนินการ+ค่าเสื่อมราคา (ตัก) - ตัก	= 8.690 บาท/ลบ.ม.
ค่าขนส่ง 1.000 กม.	= 11.650 บาท/ลบ.ม. หลวม
รวม	= 20.340 บาท/ลบ.ม. หลวม
ส่วนขยายตัว 20.340×1.25	= 25.425 บาท/ลบ.ม. แน่น
ค่าดำเนินการ+ค่าเสื่อมราคา (ขุดตัด) ดิน - ขุดตัด	= 22.410 บาท/ลบ.ม.
ค่างานต้นทุน	= 47.835 บาท/ลบ.ม. แน่น
เนื่องจากเป็นการขุดในพื้นที่จำกัดเฉพาะแห่งในคันทางเดิม ซึ่งอ่อนกว่าปกติ ค่าใช้จ่ายเพิ่มขึ้นให้ 10%	
ค่างานต้นทุนขุดหรือ (47.835×1.10)	= 52.618 บาท/ลบ.ม. แน่น
<?xml version = "1.0" encoding = "UTF-8"?>ค่าวัสดุ(หินคลุก)	= 370.000 บาท/ลบ.ม. หลวม
จากปากไม้ (รวมค่าตัก)	
ค่าขนส่ง 32.000 กม.	= 72.940 บาท/ลบ.ม. หลวม
รวม	= 442.940 บาท/ลบ.ม. หลวม
ส่วนยุบตัว 442.940×1.50	= 664.410 บาท/ลบ.ม. แน่น
ค่าดำเนินการ+ค่าเสื่อมราคา (BLEND) = ผสม (Blend)	= 25.420 บาท/ลบ.ม. แน่น
ค่าดำเนินการ+ค่าเสื่อมราคา (บดทับ) = บดทับ	= 91.210 บาท/ลบ.ม. แน่น
ค่าใช้จ่ายรวม	= 781.040 บาท/ลบ.ม. แน่น
ค่างานต้นทุนรวม $52.618 + 781.040$	= 833.658 บาท/ลบ.ม.
ค่างานต้นที่กำหนด	= 833.65 บาท/ลบ.ม.

โครงการ : ประกวราคาจ้างก่อสร้างจ้างเหมาทำการปรับปรุงผิวจราจร ด้วยการเสริมผิวแอสฟัลต์คอนกรีต ทางหลวงหมายเลข 101 ตอนควบคุม 0500 ตอน สวนป่า - สะพานพญาวัต ระหว่าง กม.333+000 - กม.336+000 ตำบลอายนาลัย อำเภอเวียงสา จังหวัดน่าน ปริมาณงาน 35,405 ตารางเมตร ด้วยวิธีประกวดราคาอิเล็กทรอนิกส์ (e-bidding) / จ้างเหมาทำการปรับปรุงผิวจราจร ด้วยการเสริมผิวแอสฟัลต์คอนกรีต ทางหลวงหมายเลข 101 ตอนควบคุม 0500 ตอน สวนป่า - สะพานพญาวัต ระหว่าง กม.333+000 - กม.336+000 ตำบลอายนาลัย

รายละเอียดการคำนวณค่างานต้นทุนต่อหน่วย

อำเภอเวียงสา จังหวัดน่าน

2 งานผิวทาง (SURFACE COURSES)

2.1 งานไพรม์โค้ต และแทคโค้ต (PRIME COAT & TACK COAT)

2.1.1 [4.1(1)]งานลาดแอสฟัลต์ไพรม์โค้ต (PRIME COAT) (พื้นที่ทางหินคลุก)

<?xml version = "1.0" encoding = "UTF-8"?>ค่างาน CSS-1	=	26.902 บาท/ตร.ม.
(จากตารางที่ 1) $1.0 \times (26,902.740 \text{ บาท/ตัน}) / 1,000$		
ค่าดำเนินการ + ค่าเสื่อมราคา (งานลาดยางไพรม์โค้ต)	=	7.920 บาท/ตร.ม.
ค่าใช้จ่ายรวม = $26.902 + 7.920$	=	34.822 บาท/ตร.ม.
ค่างานต้นทุน	=	34.82 บาท/ตร.ม.

โครงการ : ประกวราคาจ้างก่อสร้างจ้างเหมาทำการปรับปรุงผิวจราจร ด้วยการเสริมผิวแอสฟัลต์คอนกรีต ทางหลวงหมายเลข 101 ตอนควบคุม 0500 ตอน สวนป่า - สะพานพญาวัต ระหว่าง กม.333+000 - กม.336+000 ตำบลอายนาลัย อำเภอเวียงสา จังหวัดน่าน ปริมาณงาน 35,405 ตารางเมตร ด้วยวิธีประกวดราคาอิเล็กทรอนิกส์ (e-bidding) / จ้างเหมาทำการปรับปรุงผิวจราจร ด้วยการเสริมผิวแอสฟัลต์คอนกรีต ทางหลวงหมายเลข 101 ตอนควบคุม 0500 ตอน สวนป่า - สะพานพญาวัต ระหว่าง กม.333+000 - กม.336+000 ตำบลอายนาลัย

รายละเอียดการคำนวณค่างานต้นทุนต่อหน่วย

อำเภอเวียงสา จังหวัดน่าน

2 งานผิวทาง (SURFACE COURSES)

2.1 งานไพรม์โค้ต และแทคโค้ต (PRIME COAT & TACK COAT)

2.1.2 [4.1(2)]งานลาดแอสฟัลต์แทคโค้ต (TACK COAT)

<?xml version = "1.0" encoding = "UTF-8"?>ค่ายาง CRS-2 0.25	=	6.675 บาท/ตร.ม.
ลิตร @ (26,702.740 บาท/ตัน) /1,000		
ค่าดำเนินการ + ค่าเสื่อมราคา (งานลาดยางแทคโค้ต)	=	7.650 บาท/ตร.ม.
ค่าใช้จ่ายรวม = 6.675 + 7.650	=	14.325 บาท/ตร.ม.
ค่างานต้นทุน	=	14.32 บาท/ตร.ม.

โครงการ : ประมวลราคาจ้างก่อสร้างจ้างเหมาทำการปรับปรุงผิวจราจร ด้วยการเสริมผิวแอสฟัลต์คอนกรีต ทางหลวงหมายเลข 101 ตอนควบคุม 0500 ตอน สวนป่า - สะพานพญาวัต ระหว่าง กม.333+000 - กม.336+000 ตำบลอายนาลัย อำเภอเวียงสา จังหวัดน่าน ปริมาณงาน 35,405 ตารางเมตร ด้วยวิธีประกวดราคาอิเล็กทรอนิกส์ (e-bidding) / จ้างเหมาทำการปรับปรุงผิวจราจร ด้วยการเสริมผิวแอสฟัลต์คอนกรีต ทางหลวงหมายเลข 101 ตอนควบคุม 0500 ตอน สวนป่า - สะพานพญาวัต ระหว่าง กม.333+000 - กม.336+000 ตำบลอายนาลัย

รายละเอียดการคำนวณค่างานต้นทุนต่อหน่วย

อำเภอเวียงสา จังหวัดน่าน

2 งานผิวทาง (SURFACE COURSES)

2.2 งานแอสฟัลต์คอนกรีต (ASPHALT CONCRETE)

2.2.1 [4.4(1)]งานปรับระดับด้วยแอสฟัลต์คอนกรีต (ASPHALT CONCRETE LEVELLING COURSE)(กรณีโพรมิโดต)

ความหนา 3.000 ซม.

ปริมาณงาน ASPHALT CONCRETE ทั้งโครงการ	=	0.000 ตัน
ค่าขนส่งอุปกรณ์ 80 ตัน 0.000 กม. (ไม่เกิน 300 กม.) 0.000 บาท/ตัน	=	0.000 บาท/ตัน
ค่าติดตั้งเครื่องผสม : 250,000 / 0.000	=	0.000 บาท/ตัน
(กรณีที่ปริมาณงาน ASPHALT CONCRETE ทั้งโครงการ น้อยกว่า 10,000 ตัน ให้ใช้ปริมาณ ASPHALT CONCRETE	=	10,000 ตันในการคำนวณค่าติดตั้งเครื่องผสม)
<?xml version = "1.0" encoding = "UTF-8"?>ค่างาน AC	=	1,354.198 บาท/ตัน
(จากตารางที่ 2) 4.767 % = 0.047 ตัน @ 28,812.740 บาท/ตัน		
<?xml version = "1.0" encoding = "UTF-8"?>ค่าหินผสมแอสฟัลต์	=	357.375 บาท/ตัน
0.74 ลบ.ม. @ 482.940 บาท/ลบ.ม.		
ค่าดำเนินการ + ค่าเสื่อม (ค่าผสมวัสดุแอสฟัลต์ติกคอนกรีต)	=	437.130 บาท/ตัน
ค่าขนส่ง 0.000 กม. (ปกติใช้ L/4)	=	0.000 บาท/ตัน
ค่าดำเนินการ + ค่าเสื่อม (งานปูลาดและบดทับ ผิว AC หนา 5 ซม.บนผิวแทคโคต บาท/ตร.ม. x 0.800 (ตัวแปร) x 13.890 ตร.ม./ตัน)	=	136.566 บาท/ตัน
ค่าใช้จ่ายรวม	=	2,285.269 บาท/ตัน
ค่างานต้นทุน	=	2,285.26 บาท/ตัน

โครงการ : ประกวราคาจ้างก่อสร้างจ้างเหมาทำการปรับปรุงผิวจราจร ด้วยการเสริมผิวแอสฟัลต์คอนกรีต ทางหลวงหมายเลข 101 ตอนควบคุม 0500 ตอน สวนป่า - สะพานพญาวัต ระหว่าง กม.333+000 - กม.336+000 ตำบลอ่าวนาโหล อำเภอเวียงสา จังหวัดน่าน ปริมาณงาน 35,405 ตารางเมตร ด้วยวิธีประกวดราคาอิเล็กทรอนิกส์ (e-bidding) / จ้างเหมาทำการปรับปรุงผิวจราจร ด้วยการเสริมผิวแอสฟัลต์คอนกรีต ทางหลวงหมายเลข 101 ตอนควบคุม 0500 ตอน สวนป่า - สะพานพญาวัต ระหว่าง กม.333+000 - กม.336+000 ตำบลอ่าวนาโหล

รายละเอียดการคำนวณค่างานต้นทุนต่อหน่วย

อำเภอเวียงสา จังหวัดน่าน

2 งานผิวทาง (SURFACE COURSES)

2.2 งานแอสฟัลต์คอนกรีต (ASPHALT CONCRETE)

2.2.2 [4.4(4)] งานชั้นผิวทางแอสฟัลต์คอนกรีต หนา 5.000 ซม. (ASPHALT CONCRETE WEARING COURSE)

ความหนา 5.000 ซม.

ปริมาณงาน ASPHALT CONCRETE ทั้งโครงการ	=	0.000 ตัน
ค่าขนส่งอุปกรณ์ 80 ตัน 0.000 กม. (ไม่เกิน 300 กม.) 0.000 บาท/ตัน	=	0.000 บาท/ตัน
ค่าติดตั้งเครื่องผสม : 250,000 / 0.000	=	0.000 บาท/ตัน
(กรณีที่ปริมาณงาน ASPHALT CONCRETE ทั้งโครงการ น้อยกว่า 10,000 ตัน ให้ใช้ปริมาณ ASPHALT CONCRETE	=	10,000
ตันในการคำนวณค่าติดตั้งเครื่องผสม)		
<?xml version = "1.0" encoding = "UTF-8"?>ค่างาน AC	=	1,354.198 บาท/ตัน
(จากตารางที่ 2) 4.767 % = 0.047 ตัน @ 28,812.740 บาท/ตัน		
<?xml version = "1.0" encoding = "UTF-8"?>ค่าหินผสมแอสฟัลต์	=	357.375 บาท/ตัน
0.74 ลบ.ม. @ 482.940 บาท/ลบ.ม.		
ค่าดำเนินการ + ค่าเสื่อม (ค่าผสมวัสดุแอสฟัลต์ติกคอนกรีต)	=	437.130 บาท/ตัน
ค่าขนส่ง 0.000 กม. (ปกติใช้ L/4)	=	0.000 บาท/ตัน
ค่าดำเนินการ + ค่าเสื่อม (งานปูลาดและบดทับ ผิว AC หนา 5	=	102.375 บาท/ตัน
ซม.บนผิวเทคโคต บาท/ตร.ม. x 1.000 (ตัวแปร) x 8.330 ตร.ม./ตัน)		
ค่าใช้จ่ายรวม	=	2,251.078 บาท/ตัน
ค่างานต้นทุน = 2,251.078 / 8.330	=	270.237 บาท/ตร.ม.
ค่างานต้นทุนที่กำหนด	=	270.23 บาท/ตร.ม.

โครงการ : ประกวตราค่างก่อสร้างจ้างเหมาทำการปรับปรุงผิวจราจร ด้วยการเสริมผิวแอสฟัลต์คอนกรีต ทางหลวงหมายเลข 101 ตอนควบคุม 0500 ตอน สวนป่า - สะพานพญาวัต ระหว่าง กม.333+000 - กม.336+000 ตำบลอายนาลัย อำเภอเวียงสา จังหวัดน่าน ปริมาณงาน 35,405 ตารางเมตร ด้วยวิธีประกวดราคาอิเล็กทรอนิกส์ (e-bidding) / จ้างเหมาทำการปรับปรุงผิวจราจร ด้วยการเสริมผิวแอสฟัลต์คอนกรีต ทางหลวงหมายเลข 101 ตอนควบคุม 0500 ตอน สวนป่า - สะพานพญาวัต ระหว่าง กม.333+000 - กม.336+000 ตำบลอายนาลัย

รายละเอียดการคำนวณค่างานต้นทุนต่อหน่วย

อำเภอเวียงสา จังหวัดน่าน

3 THERMOPLASTIC PAINT ระดับ 1(YELLOW & WHITE)

ค่าสี 6.000 กก./ตร.ม. @ 42.000 (บาท/กก.)	= 252.000 บาท/ตร.ม.
ค่าลูกแก้ว 0.400 กก./ตร.ม. @ 60.000 (บาท/กก.)	= 24.000 บาท/ตร.ม.
ค่า PRIMER 1.00 ตร.ม. @ 24.000 (บาท/ตร.ม.)	= 24.000 บาท/ตร.ม.
ค่าดำเนินการ (ค่าแรงและค่าเสื่อมราคาเครื่องมือฯ) @ 13.000 บาท/ตร.ม.	= 13.000 บาท/ตร.ม.
ค่าทดสอบความหนา, Factorการสะท้อนแสง, การสะท้อนแสง @ 0.000 บาท/ตร.ม.	= 0.000 บาท/ตร.ม.
ค่างานต้นทุน	= 313.000 บาท/ตร.ม.
ค่างานต้นทุนที่กำหนด	= 305.00 บาท/ตร.ม.

โครงการ : ประกวดราคาจ้างก่อสร้างจ้างเหมาทำการปรับปรุงผิวจราจร ด้วยการเสริมผิวแอสฟัลต์คอนกรีต ทางหลวงหมายเลข 101 ตอนควบคุม 0500 ตอน สวนป่า - สะพานพญาวัต ระหว่าง กม.333+000 - กม.336+000 ตำบลอ่าวนาโหล อำเภอเวียงสา จังหวัดน่าน ปริมาณงาน 35,405 ตารางเมตร ด้วยวิธีประกวดราคาอิเล็กทรอนิกส์ (e-bidding) / จ้างเหมาทำการปรับปรุงผิวจราจร ด้วยการเสริมผิวแอสฟัลต์คอนกรีต ทางหลวงหมายเลข 101 ตอนควบคุม 0500 ตอน สวนป่า - สะพานพญาวัต ระหว่าง กม.333+000 - กม.336+000 ตำบลอ่าวนาโหล

รายละเอียดการคำนวณค่างานต้นทุนต่อหน่วย

อำเภอเวียงสา จังหวัดน่าน

4 งานจัดการเครื่องหมายจราจรระหว่างการก่อสร้าง (TRAFFIC MANAGEMENT DURING CONSTRUCTION)

4.1 [7.1]งานอุปกรณ์ ป้ายต่างๆ

ป้ายเตือน ตก.2 ขนาด 0.90x0.90 ม. พื้นที่ = 0.810 ตร.ม. x จำนวน =	=	4,686.660 บาท
2.000 แผ่น x ราคา =	2,893.000 บาท/ตร.ม.	
ป้ายเตือน ตก.3 ขนาด 0.90x0.90 ม. พื้นที่ = 0.810 ตร.ม. x จำนวน =	=	4,686.660 บาท
2.000 แผ่น x ราคา =	2,893.000 บาท/ตร.ม.	
ป้ายเตือน ตก.7 ขนาด 0.90x0.90 ม. พื้นที่ = 0.810 ตร.ม. x จำนวน =	=	2,343.330 บาท
1.000 แผ่น x ราคา =	2,893.000 บาท/ตร.ม.	
ป้ายเตือน ตค.4 ขนาด 0.90x2.40 ม. พื้นที่ = 2.160 ตร.ม. x จำนวน =	=	12,497.760 บาท
2.000 แผ่น x ราคา =	2,893.000 บาท/ตร.ม.	
ป้ายเตือน ตค.7 ขนาด 0.60x1.80 ม. พื้นที่ = 1.080 ตร.ม. x จำนวน =	=	6,248.880 บาท
2.000 แผ่น x ราคา =	2,893.000 บาท/ตร.ม.	
ป้ายเตือน ตค.10 ขนาด 0.75x0.90 ม. พื้นที่ = 0.675 ตร.ม. x จำนวน =	=	3,905.550 บาท
= 2.000 แผ่น x ราคา =	2,893.000 บาท/ตร.ม.	
ป้ายเตือน ตค.23 ขนาด 0.80x0.90 ม. พื้นที่ = 0.960 ตร.ม. x จำนวน =	=	2,777.280 บาท
= 1.000 แผ่น x ราคา =	2,893.000 บาท/ตร.ม.	
ป้ายเตือน ตค.26 ขนาด 0.90x1.80 ม. พื้นที่ = 1.620 ตร.ม. x จำนวน =	=	9,373.320 บาท
= 2.000 แผ่น x ราคา =	2,893.000 บาท/ตร.ม.	
ป้ายเตือน บ.3 ขนาด Ø1.20 ม. พื้นที่ = 1.130 ตร.ม. x จำนวน =	=	6,538.180 บาท
2.000 แผ่น x ราคา =	2,893.000 บาท/ตร.ม.	
เสาป้ายเหล็กขนาด 3"x3"x2มม. (รวมทาสี) จำนวน = 60.000 เมตร x	=	7,620.000 บาท
ราคา = 127.000 บาท/ม.		
แผงกั้นสะท้อนแสงชนิด 2 ชั้น จำนวน = 22.000 ชุด x ราคา =	=	24,530.000 บาท
1,115.000 บาท/ชุด		
ไฟกระพิบ จำนวน = 2.000 ชุด x ราคา =	1,538.000 บาท/ชุด	= 3,076.000 บาท
แผงตั้งพร้อมเสาเหล็ก ขนาด 1"x1"x2มม. จำนวน = 50.000 ชุด x	=	8,500.000 บาท
ราคา = 170.000 บาท/ชุด		

โครงการ : ประกวราคาจ้างก่อสร้างจ้างเหมาทำการปรับปรุงผิวจราจร ด้วยการเสริมผิวแอสฟัลต์คอนกรีต ทางหลวงหมายเลข 101 ตอนควบคุม 0500 ตอน สวนป่า - สะพานพญาวัต ระหว่าง กม.333+000 - กม.336+000 ตำบลอ่าวนาโหล อำเภอเวียงสา จังหวัดน่าน ปริมาณงาน 35,405 ตารางเมตร ด้วยวิธีประกวดราคาอิเล็กทรอนิกส์ (e-bidding) / จ้างเหมาทำการปรับปรุงผิวจราจร ด้วยการเสริมผิวแอสฟัลต์คอนกรีต ทางหลวงหมายเลข 101 ตอนควบคุม 0500 ตอน สวนป่า - สะพานพญาวัต ระหว่าง กม.333+000 - กม.336+000 ตำบลอ่าวนาโหล

รายละเอียดการคำนวณค่างานต้นทุนต่อหน่วย

อำเภอเวียงสา จังหวัดน่าน

4 งานจัดการเครื่องหมายจราจรระหว่างการก่อสร้าง (TRAFFIC MANAGEMENT DURING CONSTRUCTION)

4.1 [7.1]งานอุปกรณ์ ป้ายต่างๆ

สัญญาณธง จำนวน = 2.000 ชุด x ราคา = 75.000 บาท/ชุด	= 150.000 บาท
แบตเตอรี่ 75 แอมป์ จำนวน = 2.000 ชุด x ราคา = 1,962.000 บาท/ชุด	= 3,924.000 บาท
รวมทั้งสิ้น	= 100,857.620
หมายเหตุ	
ราคาประมาณการดังกล่าวใช้สำหรับติดตั้งในระยะเวลา 3 ปี	= (1/3) x ราคารวม
หากน้อยกว่าหรือมากกว่า 3 ปี จะคิดตามสัดส่วนของระยะเวลาการติดตั้ง เช่น 1 ปี ค่างาน	
ดังนั้น ระยะเวลาทำการ 90.000 วัน = 3.000 เดือน	= (0.250 / 3) x 100,857.620
ต้นทุนค่างานอุปกรณ์ป้าย เป็นเงิน	= 8,404.80 บาท / L.S.



ประกาศจังหวัดน่าน โดย แขวงทางหลวงน่านที่ ๑

เรื่อง ประกวดราคาจ้างก่อสร้างจ้างเหมาทำการปรับปรุงผิวจราจร ด้วยการเสริมผิวแอสฟัลต์คอนกรีต ทางหลวงหมายเลข ๑๐๑ ตอนควบคุม ๐๕๐๐ ตอน สวนป่า - สะพานพญาวัต ระหว่าง กม.๓๓๓+๐๐๐ - กม.๓๓๖+๐๐๐ ตำบลอ่าวนาโหล อำเภอเวียงสา จังหวัดน่าน ปริมาณงาน ๓๕,๔๐๕ ตารางเมตร ด้วยวิธีประกวดราคาอิเล็กทรอนิกส์ (e-bidding)

จังหวัดน่าน โดย แขวงทางหลวงน่านที่ ๑ มีความประสงค์จะ ประกวดราคาจ้างก่อสร้างจ้างเหมาทำการปรับปรุงผิวจราจร ด้วยการเสริมผิวแอสฟัลต์คอนกรีต ทางหลวงหมายเลข ๑๐๑ ตอนควบคุม ๐๕๐๐ ตอน สวนป่า - สะพานพญาวัต ระหว่าง กม.๓๓๓+๐๐๐ - กม.๓๓๖+๐๐๐ ตำบลอ่าวนาโหล อำเภอเวียงสา จังหวัดน่าน ปริมาณงาน ๓๕,๔๐๕ ตารางเมตร ด้วยวิธีประกวดราคาอิเล็กทรอนิกส์ (e-bidding) ราคาากลางของงานก่อสร้างในการประกวดราคาครั้งนี้เป็นเงินทั้งสิ้น ๑๓,๗๙๓,๐๕๑.๘๒ บาท (สิบสามล้านเจ็ดแสนเก้าหมื่นสามพันห้าสิบบาทแปดสิบสองสตางค์)

ผู้ยื่นข้อเสนอจะต้องมีคุณสมบัติ ดังต่อไปนี้

๑. มีความสามารถตามกฎหมาย
๒. ไม่เป็นบุคคลล้มละลาย
๓. ไม่อยู่ระหว่างเลิกกิจการ
๔. ไม่เป็นบุคคลซึ่งอยู่ระหว่างถูกระงับการยื่นข้อเสนอหรือทำสัญญากับหน่วยงานของรัฐไว้ชั่วคราว เนื่องจากเป็นผู้ที่ไม่ผ่านเกณฑ์การประเมินผลการปฏิบัติงานของผู้ประกอบการตามระเบียบที่รัฐมนตรีว่าการกระทรวงการคลังกำหนดตามที่ประกาศเผยแพร่ในระบบเครือข่ายสารสนเทศของกรมบัญชีกลาง

๕. ไม่เป็นบุคคลซึ่งถูกระงับชื่อไว้ในบัญชีรายชื่อผู้ทำงานและได้แจ้งเวียนชื่อให้เป็นผู้ทำงานของหน่วยงานของรัฐในระบบเครือข่ายสารสนเทศของกรมบัญชีกลาง ซึ่งรวมถึงนิติบุคคลที่ผู้ทำงานเป็นหุ้นส่วนผู้จัดการ กรรมการผู้จัดการ ผู้บริหาร ผู้มีอำนาจในการดำเนินงานในกิจการของนิติบุคคลนั้นด้วย

๖. มีคุณสมบัติและไม่มีลักษณะต้องห้ามตามที่คณะกรรมการนโยบายการจัดซื้อจัดจ้างและการบริหารพัสดุภาครัฐกำหนดในราชกิจจานุเบกษา

๗. เป็นนิติบุคคลผู้มีอาชีพรับจ้างงานที่ประกวดราคาอิเล็กทรอนิกส์ดังกล่าว

๘. ไม่เป็นผู้มีผลประโยชน์ร่วมกันกับผู้ยื่นข้อเสนอรายอื่นที่เข้ายื่นข้อเสนอให้แก่จังหวัดน่าน โดย แขวงทางหลวงน่านที่ ๑ ณ วันประกาศประกวดราคาอิเล็กทรอนิกส์ หรือไม่เป็นผู้กระทำการอันเป็นการขัดขวางการแข่งขันราคาอย่างเป็นธรรม ในการประกวดราคาอิเล็กทรอนิกส์ครั้งนี้

๙. ไม่เป็นผู้ได้รับเอกสิทธิ์หรือความคุ้มกัน ซึ่งอาจปฏิเสธไม่ยอมขึ้นศาลไทย เว้นแต่รัฐบาลของผู้ยื่นข้อเสนอได้มีคำสั่งให้สละเอกสิทธิ์และความคุ้มกันเช่นนั้น

๑๐. เป็นผู้ประกอบการที่ขึ้นทะเบียนงานก่อสร้างสาขางานก่อสร้างทาง ไม่น้อยกว่าชั้น ๒ ประเภทหลัก เกณฑ์คุณสมบัติทั่วไป คุณสมบัติเฉพาะ และคุณสมบัติเฉพาะอื่นๆ ไว้กับกรมบัญชีกลาง หรือเป็นผู้ผ่านการคัดเลือกผู้มีความสามารถเบื้องต้น ในการจ้างของกรมทางหลวง โดยเป็นผู้ได้รับการจดทะเบียนเป็นผู้รับเหมา งานบำรุงทางประเภทที่ ๔ งานเสริมผิวทางแบบ Hot Mixed Asphalt และไม่ขาดคุณสมบัติตามเงื่อนไขในการจดทะเบียนผู้รับเหมา

๑๑. ผู้ยื่นข้อเสนอต้องมีผลงานก่อสร้างประเภทเดียวกันกับงานที่ประกวดราคาจ้างก่อสร้างในวงเงินไม่น้อยกว่า บาท (.....) และเป็นผลงานที่เป็นคู่สัญญาโดยตรงกับหน่วยงานของรัฐ หรือหน่วยงานเอกชนที่ กรมทางหลวง เชื้อถื้อ

ผู้ยื่นข้อเสนอที่เสนอราคาในรูปแบบของ “กิจการร่วมค้า” ต้องมีคุณสมบัติ ดังนี้

(๑) กรณีที่กิจการร่วมค้าได้จดทะเบียนเป็นนิติบุคคลใหม่ กิจการร่วมค้าจะต้องมีคุณสมบัติครบถ้วนตามเงื่อนไขที่กำหนดไว้ในเอกสารประกวดราคา และการเสนอราคาให้เสนอราคาในนาม “กิจการร่วมค้า” ส่วนคุณสมบัติด้านผลงานก่อสร้าง กิจการร่วมค้าดังกล่าวสามารถนำผลงานก่อสร้างของผู้เข้าร่วมค้ามาใช้แสดงเป็นผลงานก่อสร้างของกิจการร่วมค้าที่เข้าประกวดราคาได้

(๒) กรณีที่กิจการร่วมค้าไม่ได้จดทะเบียนเป็นนิติบุคคลใหม่ นิติบุคคลแต่ละนิติบุคคลที่เข้าร่วมค้า

ทุกรายจะต้องมีคุณสมบัติครบถ้วนตามเงื่อนไขที่กำหนดไว้ในเอกสารประกวดราคา เว้นแต่ในกรณีที่กิจการร่วมค้าได้มีข้อตกลงระหว่างผู้เข้าร่วมค้าเป็นลายลักษณ์อักษรกำหนดให้ผู้เข้าร่วมค้ารายใดรายหนึ่งเป็นผู้รับผิดชอบหลักในการเข้าเสนอราคากับหน่วยงานของรัฐ และแสดงหลักฐานดังกล่าวมาพร้อมการยื่นข้อเสนอประกวดราคาทางระบบจัดซื้อจัดจ้างภาครัฐด้วยอิเล็กทรอนิกส์ กิจการร่วมค่านั้นสามารถใช้ผลงานก่อสร้างของผู้เข้าร่วมค้าหลักรายเดียวเป็นผลงานก่อสร้างของกิจการร่วมค้าที่ยื่นเสนอราคาได้

ทั้งนี้ “กิจการร่วมค้าที่จดทะเบียนเป็นนิติบุคคลใหม่” หมายความว่า กิจการร่วมค้าที่จดทะเบียนเป็นนิติบุคคลต่อกรมพัฒนาธุรกิจการค้า กระทรวงพาณิชย์

๑๒. ผู้ยื่นข้อเสนอต้องลงทะเบียนในระบบจัดซื้อจัดจ้างภาครัฐด้วยอิเล็กทรอนิกส์ (Electronic Government Procurement : e - GP) ของกรมบัญชีกลาง

๑๓. ผู้ยื่นข้อเสนอต้องมีโรงงานผสมแอสฟัลต์คอนกรีต หรือ โรงงานผสมแอสฟัลต์คอนกรีตแบบเคลื่อนที่ (Mobile Asphalt Concrete Plant) และต้องแนบสำเนาใบอนุญาตประกอบกิจการโรงงาน (แบบ ร.ง.๔) จากกรมโรงงานอุตสาหกรรมของผู้ยื่นข้อเสนอ ทั้งนี้เอกสารดังกล่าวต้องไม่หมดอายุ ถูกยกเลิก ถูกสั่งพักใช้ หรือเพิกถอน

หรือ ผู้ยื่นข้อเสนอที่ขอใช้ผลิตภัณฑ์จากโรงงานผสมแอสฟัลต์คอนกรีตอื่น ต้องแสดงหลักฐานดังนี้

(ก) เอกสารยินยอมให้ใช้ผลิตภัณฑ์จากผู้ได้รับอนุญาตให้ประกอบกิจการโรงงานผสมแอสฟัลต์คอนกรีต ตามแบบเอกสารแนบท้ายเอกสารประกวดราคาอิเล็กทรอนิกส์ ข้อ ๑.๒๐

(ข) สำเนาใบอนุญาตประกอบกิจการโรงงาน (แบบ ร.ง.๔) จากกรมโรงงานอุตสาหกรรมของผู้ให้ความยินยอมให้ใช้ผลิตภัณฑ์จากโรงงานผสมแอสฟัลต์คอนกรีต ทั้งนี้เอกสารดังกล่าวต้องไม่หมดอายุ ถูกยกเลิก ถูกสั่งพักใช้ หรือเพิกถอน

๑๔. ผู้ยื่นข้อเสนอต้องแสดงแผนที่ที่ตั้งโรงงานผสมแอสฟัลต์คอนกรีต และเส้นทางขนส่งจากโรงงานผสมแอสฟัลต์คอนกรีตถึงกึ่งกลางของโครงการก่อสร้าง โดยระยะทางขนส่งจะต้องไม่เกิน ๑๐๐ กิโลเมตร ตามแบบเอกสารแนบท้ายเอกสารประกวดราคาอิเล็กทรอนิกส์ ข้อ ๑.๒๑

๑๕. หากผู้ยื่นข้อเสนอซึ่งเป็นผู้ประกอบการ SMEs เสนอราคาสูงกว่าราคาต่ำสุดของผู้ยื่นข้อเสนอรายอื่นที่ไม่เกินร้อยละ ๑๐ ให้หน่วยงานของรัฐจัดซื้อจัดจ้างจากผู้ประกอบการ SMEs ดังกล่าว โดยจัดเรียงลำดับผู้ยื่นข้อเสนอซึ่งเป็นผู้ประกอบการ SMEs ซึ่งเสนอราคาสูงกว่าราคาต่ำสุดของผู้ยื่นข้อเสนอรายอื่นไม่เกินร้อยละ ๑๐ ที่จะเรียกมาทำสัญญาไม่เกิน ๓ ราย

ผู้ยื่นข้อเสนอที่เป็นกิจการร่วมค้าที่จะได้สิทธิตามวรรคหนึ่ง ผู้เข้าร่วมค้าทุกรายจะต้องเป็นผู้ประกอบการ SMEs

๑๖. หากผู้ยื่นข้อเสนอซึ่งมิใช่ผู้ประกอบการ SMEs แต่เป็นบุคคลธรรมดาที่ถือสัญชาติไทยหรือนิติบุคคลที่จัดตั้งขึ้นตามกฎหมายไทยเสนอราคาสูงกว่าราคาต่ำสุดของผู้ยื่นข้อเสนอซึ่งเป็นผู้บุคคลธรรมดาที่มีถือสัญชาติไทยหรือนิติบุคคลที่จัดตั้งขึ้นตามกฎหมายของต่างประเทศไม่เกินร้อยละ ๓ ให้หน่วยงานของรัฐจัดซื้อหรือจัดจ้างจากผู้ยื่นข้อเสนอซึ่งเป็นผู้บุคคลธรรมดาที่ถือสัญชาติไทยหรือนิติบุคคลที่จัดตั้งขึ้นตามกฎหมายไทยดังกล่าว

ผู้ยื่นข้อเสนอที่เป็นกิจการร่วมค้าที่จะได้สิทธิตามวรรคหนึ่ง ผู้เข้าร่วมค้าทุกรายจะต้องเป็นผู้ประกอบการที่เป็นบุคคลธรรมดาที่ถือสัญชาติไทยหรือนิติบุคคลที่จัดตั้งขึ้นตามกฎหมายไทย

ผู้ยื่นข้อเสนอต้องยื่นข้อเสนอและเสนอราคาทางระบบจัดซื้อจัดจ้างภาครัฐด้วยอิเล็กทรอนิกส์ ในวันที่

ผู้สนใจสามารถขอซื้อเอกสารประกวดราคาด้วยอิเล็กทรอนิกส์ ในราคาชุดละ ๑,๐๐๐.๐๐ บาท ผ่านทางระบบจัดซื้อจัดจ้างภาครัฐด้วยอิเล็กทรอนิกส์และชำระเงินผ่านทางธนาคาร ตั้งแต่วันที่ ถึงวันที่ โดยดาวน์โหลดเอกสารผ่านทางระบบจัดซื้อจัดจ้างภาครัฐด้วยอิเล็กทรอนิกส์ ได้ภายหลังจากชำระเงินเป็นที่เรียบร้อยแล้วจนถึงก่อนวันเสนอราคา

ผู้สนใจสามารถดูรายละเอียดได้ที่เว็บไซต์ <https://www.DOH.GO.TH> หรือ www.gprocurement.go.th หรือสอบถามทางโทรศัพท์หมายเลข ๐-๕๔๗๗๔-๕๐๒ ในวันและเวลาราชการ

ผู้สนใจต้องการทราบรายละเอียดเพิ่มเติมเกี่ยวกับรายละเอียดและขอบเขตของงาน โปรดสอบถามมายังจังหวัดนำหน้า โดย แขวงทางหลวงนำหน้า ๑ ผ่านทางอีเมล doh0241@doh.go.th หรือช่องทางตามที่กรมบัญชีกลาง กำหนดภายในวันที่ โดยจังหวัดนำหน้า โดย แขวงทางหลวงนำหน้า ๑ จะชี้แจงรายละเอียดดังกล่าวผ่านทางเว็บไซต์ <https://www.DOH.GO.TH> และ www.gprocurement.go.th ในวันที่

งานตามประกาศประกวดราคาจ้างด้วยวิธีประกวดราคาอิเล็กทรอนิกส์ (e-bidding) นี้

- ได้รับจัดสรรเงินงบประมาณรายจ่ายประจำปี พ.ศ. ๒๕๖๖ แล้ว

ประกาศ ณ วันที่ พฤศจิกายน พ.ศ. ๒๕๖๕



(นายสมิทร อนุวัฒน์)

ผู้อำนวยการแขวงทางหลวง รักษาการแทน

ผู้อำนวยการแขวงทางหลวงชนบท ๑

ปฏิบัติราชการแทน ผู้ว่าราชการจังหวัดน่าน



หมายเหตุ ผู้ประกอบการสามารถจัดเตรียมเอกสารประกอบการเสนอราคา (เอกสารส่วนที่ ๑ และเอกสารส่วนที่ ๒) ในระบบ e-GP ได้ตั้งแต่วันที่ซื้อเอกสารจนถึงวันเสนอราคา

*เอกสารแนบท้ายเอกสารประกวดราคา แบบรูปรายการละเอียด ให้ผู้ยื่นข้อเสนอ สามารถดาวน์โหลดได้ที่ เว็บไซต์ www.doh.go.th ดังนี้

- (๑) รายการละเอียดและข้อกำหนดการก่อสร้างทางหลวง เล่มที่ ๑ และเล่มที่ ๒
- (๒) รายละเอียดและข้อกำหนดการจัดทำเครื่องหมายจราจรบนผิวทางฉบับกรกฎาคม ๒๕๕๑
- (๓) ข้อกำหนดและมาตรฐานทั่วไป งานติดตั้งไฟฟ้าแสงสว่างบนทางหลวง
- (๔) ข้อกำหนดและมาตรฐานทั่วไป งานติดตั้งไฟสัญญาณจราจรและไฟกระพริบบนทางหลวง
- (๕) คู่มือเครื่องหมายควบคุมการจราจรในการก่อสร้างบูรณะและบำรุงรักษา ฉบับปี พ.ศ. ๒๕๖๑
- (๖) คู่มือควบคุมงานก่อสร้างสะพานและท่อเหลี่ยม คสล.
- (๗) คู่มือการใช้อุปกรณ์ควบคุมการจราจรบริเวณพื้นที่ก่อสร้างฉบับเดือนกันยายน ๒๕๕๔
- (๘) รายละเอียดและหลักเกณฑ์งานบริหารการจราจรในระหว่างการก่อสร้าง
- (๙) ข้อกำหนดพิเศษ
- (๑๐) STANDARD DRAWING

บัญชีรายการละเอียดแนบท้ายประกาศประกวดราคา เลขที่ คค ๐๖๐๑๕ (พ.๑)/ /๒๕๖๖
ลงวันที่

.....

จ้างเหมาทำการปรับปรุงผิวจราจร ด้วยการเสริมผิวแอสฟัลต์คอนกรีต ทางหลวงหมายเลข ๑๐๑
ตอนควบคุม ๐๕๐๐ ตอน สวนป่า - สะพานพญาวัต ระหว่าง กม.๓๓๓+๐๐๐ - กม.๓๓๖+๐๐๐
ตำบลอ่าวนาโหล อำเภอเวียงสา จังหวัดน่าน ปริมาณงาน ๓๕,๔๐๕ ตร.ม. ตามรายละเอียดของงานดังนี้

๑. SOFT SPOT MATERIAL EXCAVATION & REPLACEMENT (BASE MATERIAL)	ปริมาณงาน ๙๕ CU.M.
๒. PRIME COAT	ปริมาณงาน ๔๗๕ SQ.M.
๓. TACK COAT	ปริมาณงาน ๓๔,๙๓๐ SQ.M.
๔. ASPHALT CONCRETE LEVELLING COURSE (AC ๔๐/๕๐)	ปริมาณงาน ๓๘ TON.
๕. ASPHALT CONCRETE WEARING COURSE ๕ CM. THICK (AC ๔๐/๕๐)	ปริมาณงาน ๓๕,๔๐๕ SQ.M.
๖. THERMOPLASTIC PAINT (YELLOW & WHITE)	ปริมาณงาน ๑,๐๔๐ SQ.M.
๗. TRAFFIC ADMINISTRATION DURING CONTRUCTION	ปริมาณงาน ๑ L.S.

(นายสุมิตร อนุวัฒน์)

ผู้อำนวยการแขวงทางหลวง รักษาราชการแทน
ผู้อำนวยการแขวงทางหลวงน่านที่ ๑ ปฏิบัติราชการแทน
ผู้ว่าราชการจังหวัดน่าน

หมายเหตุ ภายในระหว่างหลักกิโลเมตร ตามที่กำหนดไว้ในแบบ อาจให้ทำการตอมนิดหรือเว้นตอมนิดได้
ตามความเหมาะสม และอาจให้ทำการเพิ่มตอนต้นทางหรือปลายทางได้ภายในระยะทาง
ไม่เกินด้านละ ๕ กม. เพื่อให้ได้ปริมาณงานตามกำหนด



เอกสารประกวดราคาจ้างก่อสร้างด้วยการประกวดราคาอิเล็กทรอนิกส์ (e-bidding)

เลขที่

การจ้างก่อสร้างจ้างเหมาทำการปรับปรุงผิวจราจร ด้วยการเสริมผิวแอสฟัลต์คอนกรีต ทางหลวงหมายเลข ๑๐๑
ตอนควบคุม ๐๕๐๐ ตอน สวนป่า - สะพานพญาวัต ระหว่าง กม.๓๓๓+๐๐๐ - กม.๓๓๖+๐๐๐ ตำบลอ่าวนาไลย

อำเภอเวียงสา จังหวัดน่าน ปริมาณงาน ๓๕,๔๐๕ ตารางเมตร

ตามประกาศ จังหวัดน่าน โดย แขวงทางหลวงน่านที่ ๑

ลงวันที่ พฤศจิกายน ๒๕๖๕

จังหวัดน่าน โดย แขวงทางหลวงน่านที่ ๑ ซึ่งต่อไปนี้เรียกว่า "จังหวัด" มีความประสงค์จะ ประกวด
ราคาจ้างก่อสร้าง จ้างเหมาทำการปรับปรุงผิวจราจร ด้วยการเสริมผิวแอสฟัลต์คอนกรีต ทางหลวงหมายเลข ๑๐๑
ตอนควบคุม ๐๕๐๐ ตอน สวนป่า - สะพานพญาวัต ระหว่าง กม.๓๓๓+๐๐๐ - กม.๓๓๖+๐๐๐ ตำบลอ่าวนาไลย
อำเภอเวียงสา จังหวัดน่าน ปริมาณงาน ๓๕,๔๐๕ ตารางเมตร ณ ทางหลวงหมายเลข ๑๐๑ ตอนควบคุม ๐๕๐๐ ตอน
สวนป่า - สะพานพญาวัต ระหว่าง กม.๓๓๓+๐๐๐ - กม.๓๓๖+๐๐๐ ตำบลอ่าวนาไลย อำเภอเวียงสา จังหวัดน่าน
ด้วยวิธีประกวดราคาอิเล็กทรอนิกส์ (e-bidding) โดยมีข้อแนะนำและข้อกำหนดดังต่อไปนี้

๑. เอกสารแนบท้ายเอกสารประกวดราคาอิเล็กทรอนิกส์

๑.๑ แบบรูปและรายการละเอียด

(๑) แบบแปลน

(๒) มาตรฐานที่ ทล.-ม. ๒๐๑/๒๕๔๔ มาตรฐานพื้นทางหินคลุก

(๓) มาตรฐานที่ ทล.-ม. ๔๐๒/๒๕๕๗ มาตรฐานการลาดแอสฟัลต์ PRIME COAT

(๔) มาตรฐานที่ ทล.-ม. ๔๐๓/๒๕๓๑ มาตรฐานการลาดแอสฟัลต์ TACK COAT

(๕) มาตรฐานที่ ทล.-ม. ๔๐๘/๒๕๓๒ มาตรฐานแอสฟัลต์คอนกรีต ASPHALT
CONCRETE OR HOT - MIX ASPHALT

(๖) มาตรฐานที่ ทล.-ม. ๔๐๙/๒๕๔๙ มาตรฐานมอดิไฟด์แอสฟัลต์คอนกรีต
(MODIFIED ASPHALT CONCRETE)

(๗) มาตรฐานที่ ทล.-ก. ๔๐๑/๒๕๕๙ ข้อกำหนดแอสฟัลต์ซีเมนต์สำหรับงานทาง
(SPECIFICATION FOR ASPHALT CEMENT)

(๘) ข้อกำหนดและมาตรฐานที่ DWG. NO. GD - ๖๐๗, ๗๐๑

(๙) ข้อกำหนดและมาตรฐานที่ DWG. NO. RS - ๓๐๑, ๓๐๒, ๓๐๓, ๓๐๔, ๓๐๕

(๑๐) แนวทางการเลือกใช้แอสฟัลต์ซีเมนต์ AC ๔๐-๕๐

(๑๑) คู่มือและมาตรฐานเครื่องหมายจราจรบนพื้นทาง และเครื่องหมายนำทาง
เล่ม ๒ ฉบับ ปี พ.ศ. ๒๕๕๔ กรมทางหลวง

(๑๒) รายละเอียดและข้อกำหนดการจัดทำเครื่องหมายจราจรบนผิวทาง (การตีเส้น ลูกศร
ขีดเขียนข้อความ) ฉบับ กรกฎาคม ๒๕๕๑

(๑๓) คู่มือเครื่องหมายควบคุมการจราจรในงานก่อสร้างงานบูรณะ และงานบำรุงรักษา
ทางหลวงแผ่นดินเล่มที่ ๓ ฉบับปี พ.ศ. ๒๕๖๑ กรมทางหลวง

(๑๔) รายการละเอียดและข้อกำหนดการก่อสร้างทางหลวง เล่มที่ ๑ และเล่มที่ ๒

หมายเหตุ เอกสารแนบท้ายเอกสารประกวดราคา รูปแบบตามข้อ (๑) - (๑๔) ให้ผู้เสนอราคา
ดาวน์โหลดได้ที่ Web site : www.doh.go.th ของกรมทางหลวงดาวน์โหลดได้ที่ Web site : www.doh.go.th
ของกรมทางหลวง

๑.๒ แบบใบเสนอราคาที่กำหนดไว้ในระบบจัดซื้อจัดจ้างภาครัฐด้วยอิเล็กทรอนิกส์

๑.๓ สัญญาจ้างก่อสร้าง

๑.๔ แบบหนังสือค้ำประกัน

(๑) หลักประกันการเสนอราคา

(๒) หลักประกันสัญญา

(๓) หลักประกันการรับเงินค่าจ้างล่วงหน้า

๑.๕ สูตรการปรับราคา

๑.๖ บทนิยาม

(๑) ผู้ที่มีผลประโยชน์ร่วมกัน

(๒) การขัดขวางการแข่งขันอย่างเป็นธรรม

๑.๗ แบบบัญชีเอกสารที่กำหนดไว้ในระบบจัดซื้อจัดจ้างภาครัฐด้วยอิเล็กทรอนิกส์

(๑) บัญชีเอกสารส่วนที่ ๑

(๒) บัญชีเอกสารส่วนที่ ๒

๑.๘ รายละเอียดการคำนวณราคากลางงานก่อสร้างตาม BOQ (Bill of Quantities)

(รายละเอียดการคำนวณราคากลางงานก่อสร้างเป็นการเปิดเผยเพื่อให้ผู้ประสงค์จะยื่นข้อเสนอได้รู้ข้อมูลได้เท่าเทียมกัน และเพื่อให้ประชาชนตรวจสอบได้)

๑.๙ แผนการใช้พัสดุที่ผลิตภายในประเทศและแผนการใช้เหล็กที่ผลิตภายในประเทศ

๑.๑๐ รายการงานและเงื่อนไขที่ผู้รับจ้างต้องรับผิดชอบในความชำรุดบกพร่องของงานจ้างหรือความเสียหายภายในกำหนดเวลา

๑.๑๑ หลักเกณฑ์การพิจารณาให้เป็นผู้ขาดคุณสมบัติเสนอราคา (งานบำรุงทาง)

๑.๑๒ แนวทางการพิจารณาขยายอายุสัญญา หรือการงดหรือลดค่าปรับงานจ้างเหมาของ กรมทางหลวง (สิงหาคม ๒๕๖๑) เอกสารแนบท้ายเอกสารประกวดราคาแบบตามข้อ ๑.๑๒ ให้ผู้เสนอราคาดำเนินได้ที่ Web site : www.doh.go.th ของกรมทางหลวง

๑.๑๓ รายละเอียดบัญชี เครื่องมือทดลองวัสดุก่อสร้างและเครื่องสำรวจ

๑.๑๔ เงื่อนไขการเสนอแผนการทำงาน

๑.๑๕ เงื่อนไขการจ่ายค่างานผิวทาง

๑.๑๖ แบบหนังสือมอบอำนาจ

๑.๑๗ ข้อกำหนดแผ่นป้ายแสดงรายละเอียดเกี่ยวกับงานก่อสร้าง

๑.๑๘ ตารางการจัดทำแผนการใช้พัสดุที่ผลิตภายในประเทศ

๑.๑๙ ตารางการจัดทำแผนการใช้เหล็กที่ผลิตภายในประเทศ

๑.๒๐ หนังสือเรื่องแจ้งยืนยันการให้ความยินยอมให้ใช้ผลิตภัณฑ์ของโรงงานผสมแอสฟัลต์คอนกรีต

๑.๒๑ แบบแสดงแผนที่แสดงที่ตั้งโรงงานผสมแอสฟัลต์คอนกรีตและเส้นทางขนส่งจากโรงงานผสมแอสฟัลต์คอนกรีตถึงกึ่งกลางของโครงการก่อสร้าง

๑.๒๒ รายละเอียดข้อกำหนดคุณลักษณะพัสดุที่จะจัดหา

..... ๖๓๗.....

๒. คุณสมบัติของผู้ยื่นข้อเสนอ

๒.๑ มีความสามารถตามกฎหมาย

๒.๒ ไม่เป็นบุคคลล้มละลาย

๒.๓ ไม่อยู่ระหว่างเลิกกิจการ

๒.๔ ไม่เป็นบุคคลซึ่งอยู่ระหว่างถูกระงับการยื่นข้อเสนอหรือทำสัญญากับหน่วยงานของรัฐไว้

ชั่วคราว เนื่องจากเป็นผู้ที่ไม่ผ่านเกณฑ์การประเมินผลการปฏิบัติงานของผู้ประกอบการตามระเบียบที่รัฐมนตรีว่าการกระทรวงการคลังกำหนดตามที่ประกาศเผยแพร่ในระบบเครือข่ายสารสนเทศของกรมบัญชีกลาง

๒.๕ ไม่เป็นบุคคลซึ่งถูกระบุชื่อไว้ในบัญชีรายชื่อผู้ทำงานและได้แจ้งเวียนชื่อให้เป็นผู้ทำงานของหน่วยงานของรัฐในระบบเครือข่ายสารสนเทศของกรมบัญชีกลาง ซึ่งรวมถึงนิติบุคคลที่ผู้ทำงานเป็นหุ้นส่วนผู้จัดการ กรรมการผู้จัดการ ผู้บริหาร ผู้มีอำนาจในการดำเนินงานในกิจการของนิติบุคคลนั้นด้วย

๒.๖ มีคุณสมบัติและไม่มีลักษณะต้องห้ามตามที่คณะกรรมการนโยบายการจัดซื้อจัดจ้างและการบริหารพัสดุภาครัฐกำหนดในราชกิจจานุเบกษา

๒.๗ เป็นนิติบุคคลผู้มีอาชีพรับจ้างงานที่ประกวดราคาอิเล็กทรอนิกส์ดังกล่าว

๒.๘ ไม่เป็นผู้มีผลประโยชน์ร่วมกันกับผู้ยื่นข้อเสนอรายอื่นที่เข้ายื่นข้อเสนอให้แก่ จังหวัด ณ วันประกาศประกวดราคาอิเล็กทรอนิกส์ หรือไม่เป็นผู้กระทำการอันเป็นการขัดขวางการแข่งขันอย่างเป็นธรรม ในการประกวดราคาอิเล็กทรอนิกส์ครั้งนี้

๒.๙ ไม่เป็นผู้ได้รับเอกสิทธิ์หรือความคุ้มกัน ซึ่งอาจปฏิเสธไม่ยอมขึ้นศาลไทย เว้นแต่รัฐบาลของผู้ยื่นข้อเสนอได้มีคำสั่งให้สละเอกสิทธิ์และความคุ้มกันเช่นนั้น

๒.๑๐ เป็นผู้ประกอบการที่ขึ้นทะเบียนงานก่อสร้างสาขางานก่อสร้างทาง ไม่น้อยกว่าชั้น ๒ ประเภทหลักเกณฑ์คุณสมบัติทั่วไป คุณสมบัติเฉพาะ และคุณสมบัติเฉพาะอื่นๆ ไว้กับกรมบัญชีกลาง หรือเป็นผู้ผ่านการคัดเลือกผู้มีคุณสมบัติเบื้องต้น ในการจ้างของกรมทางหลวง โดยเป็นผู้ได้รับการจดทะเบียนเป็นผู้รับเหมา งานบำรุงทางประเภทที่ ๔ งานเสริมผิวทางแบบ Hot Mixed Asphalt และไม่ขาดคุณสมบัติตามเงื่อนไขการจดทะเบียนผู้รับเหมา

๒.๑๑. ผู้ยื่นข้อเสนอต้องมีผลงานก่อสร้างประเภทเดียวกันกับงานที่ประกวดราคาจ้างก่อสร้างในวงเงินไม่น้อยกว่า บาท (.....) และเป็นผลงานที่เป็นคู่สัญญาโดยตรงกับหน่วยงานของรัฐ หรือหน่วยงานเอกชนที่ กรมทางหลวง เชื้อถือ

ผู้ยื่นข้อเสนอที่เสนอราคาในรูปแบบของ “กิจการร่วมค้า” ต้องมีคุณสมบัติ ดังนี้

(๑) กรณีที่กิจการร่วมค้าได้จดทะเบียนเป็นนิติบุคคลใหม่ กิจการร่วมค้าจะต้องมีคุณสมบัติครบถ้วนตามเงื่อนไขที่กำหนดไว้ในเอกสารประกวดราคา และการเสนอราคาให้เสนอราคาในนาม “กิจการร่วมค้า” ส่วนคุณสมบัติด้านผลงานก่อสร้าง กิจการร่วมค้าดังกล่าวสามารถนำผลงานก่อสร้างของผู้เข้าร่วมค้ามาใช้แสดงเป็นผลงานก่อสร้างของกิจการร่วมค้าที่เข้าประกวดราคาได้

(๒) กรณีที่กิจการร่วมค้าไม่ได้จดทะเบียนเป็นนิติบุคคลใหม่ นิติบุคคลแต่ละนิติบุคคลที่เข้าร่วมค้าทุกรายจะต้องมีคุณสมบัติครบถ้วนตามเงื่อนไขที่กำหนดไว้ในเอกสารประกวดราคา เว้นแต่ในกรณีที่กิจการร่วมค้าได้มีข้อตกลงระหว่างผู้เข้าร่วมค้าเป็นลายลักษณ์อักษรกำหนดให้ผู้เข้าร่วมค้ารายใดรายหนึ่งเป็นผู้รับผิดชอบหลักในการเข้าเสนอราคากับหน่วยงานของรัฐ และแสดงหลักฐานดังกล่าวมาพร้อมการยื่นข้อเสนอประกวดราคาทางระบบจัดซื้อจัดจ้างภาครัฐด้วยอิเล็กทรอนิกส์ กิจการร่วมค่านั้นสามารถใช้ผลงานก่อสร้างของผู้เข้าร่วมค้าหลักรายเดียวเป็นผลงานก่อสร้างของกิจการร่วมค้าที่ยื่นเสนอราคาได้

ทั้งนี้ “กิจการร่วมค้าที่จดทะเบียนเป็นนิติบุคคลใหม่” หมายความว่า กิจการร่วมค้าที่จดทะเบียนเป็นนิติบุคคลต่อกรมพัฒนาธุรกิจการค้า กระทรวงพาณิชย์

๒.๑๒. ผู้ยื่นข้อเสนอต้องลงทะเบียนในระบบจัดซื้อจัดจ้างภาครัฐด้วยอิเล็กทรอนิกส์ (Electronic Government Procurement : e - GP) ของกรมบัญชีกลาง

๒.๑๓. ผู้ยื่นข้อเสนอต้องมีโรงงานผสมแอสฟัลต์คอนกรีต หรือ โรงงานผสมแอสฟัลต์คอนกรีตแบบเคลื่อนที่ (Mobile Asphalt Concrete Plant) และต้องแนบสำเนาใบอนุญาตประกอบกิจการโรงงาน (แบบ ร.ง.๔) จากกรมโรงงานอุตสาหกรรมของผู้ยื่นข้อเสนอ ทั้งนี้เอกสารดังกล่าวต้องไม่หมดอายุ ถูกยกเลิก ถูกสั่งพักใช้ หรือเพิกถอน

หรือ ผู้ยื่นข้อเสนอที่ขอใช้ผลิตภัณฑ์จากโรงงานผสมแอสฟัลต์คอนกรีตอื่น ต้องแสดงหลักฐานดังนี้

(ก) เอกสารยินยอมให้ใช้ผลิตภัณฑ์จากผู้ได้รับอนุญาตให้ประกอบกิจการโรงงานผสมแอสฟัลต์คอนกรีต ตามแบบเอกสารแนบท้ายเอกสารประกวดราคาอิเล็กทรอนิกส์ ข้อ ๑.๒๐

(ข) สำเนาใบอนุญาตประกอบกิจการโรงงาน (แบบ ร.ง.๔) จากกรมโรงงานอุตสาหกรรมของผู้ให้ความยินยอมให้ใช้ผลิตภัณฑ์จากโรงงานผสมแอสฟัลต์คอนกรีต ทั้งนี้เอกสารดังกล่าวต้องไม่หมดอายุ ถูกยกเลิก ถูกสั่งพักใช้ หรือเพิกถอน

๒.๑๔. ผู้ยื่นข้อเสนอต้องแสดงแผนที่ที่ตั้งโรงงานผสมแอสฟัลต์คอนกรีต และเส้นทางขนส่งจากโรงงานผสมแอสฟัลต์คอนกรีตถึงกึ่งกลางของโครงการก่อสร้าง โดยระยะทางขนส่งจะต้องไม่เกิน ๑๐๐ กิโลเมตร ตามแบบเอกสารแนบท้ายเอกสารประกวดราคาอิเล็กทรอนิกส์ ข้อ ๑.๒๑

๓. หลักฐานการยื่นข้อเสนอ

ผู้ยื่นข้อเสนอจะต้องเสนอเอกสารหลักฐานยื่นมาพร้อมกับการเสนอราคาทางระบบจัดซื้อจัดจ้างภาครัฐด้วยอิเล็กทรอนิกส์ โดยแยกเป็น ๒ ส่วน คือ

๓.๑ ส่วนที่ ๑ อย่างน้อยต้องมีเอกสารดังต่อไปนี้

(๑) ในกรณีผู้ยื่นข้อเสนอเป็นนิติบุคคล

(ก) ห้างหุ้นส่วนสามัญหรือห้างหุ้นส่วนจำกัด ให้ยื่นสำเนาหนังสือรับรองการจดทะเบียนนิติบุคคล บัญชีรายชื่อหุ้นส่วนผู้จัดการ ผู้มีอำนาจควบคุม (ถ้ามี) พร้อมทั้งรับรองสำเนาถูกต้อง

(ข) บริษัทจำกัดหรือบริษัทมหาชนจำกัด ให้ยื่นสำเนาหนังสือรับรองการจดทะเบียนนิติบุคคล หนังสือบริคณห์สนธิ บัญชีรายชื่อกรรมการผู้จัดการ ผู้มีอำนาจควบคุม (ถ้ามี) และบัญชีผู้ถือหุ้นรายใหญ่ (ถ้ามี) พร้อมทั้งรับรองสำเนาถูกต้อง

(๒) ในกรณีผู้ยื่นข้อเสนอเป็นบุคคลธรรมดาหรือคณะบุคคลที่มีใจนิติบุคคล ให้ยื่นสำเนาบัตรประจำตัวประชาชนของผู้ยื่น ข้อเสนอข้อตกลงที่แสดงถึงการเข้าเป็นหุ้นส่วน (ถ้ามี) สำเนาบัตรประจำตัวประชาชนของผู้เป็นหุ้นส่วน หรือสำเนาหนังสือเดินทางของผู้เป็นหุ้นส่วนที่ได้ถือสัญชาติไทย พร้อมทั้งรับรองสำเนาถูกต้อง

(๓) ในกรณีผู้ยื่นข้อเสนอเป็นผู้ยื่นข้อเสนอร่วมกันในฐานะเป็นผู้ร่วมค้า ให้ยื่นสำเนาสัญญาของการเข้าร่วมค้า และเอกสารตามที่ระบุไว้ใน (๑) หรือ (๒) ของผู้ร่วมค้า แล้วแต่กรณี

(๔) เอกสารเพิ่มเติมอื่นๆ

(๔.๑) สำเนาหนังสือรับรองการจดทะเบียนหุ้นส่วนในบริษัท และสำเนาใบทะเบียนภาษีมูลค่าเพิ่ม พร้อมทั้งรับรองสำเนาถูกต้อง

(๕) บัญชีเอกสารส่วนที่ ๑ ทั้งหมดที่ได้ยื่นพร้อมกับการเสนอราคาทางระบบจัดซื้อจัดจ้างภาครัฐด้วยอิเล็กทรอนิกส์ ตามแบบในข้อ ๑.๗ (๑) โดยไม่ต้องแนบในรูปแบบ PDF File (Portable Document Format)

ทั้งนี้ เมื่อผู้ยื่นข้อเสนอดำเนินการแนบไฟล์เอกสารตามบัญชีเอกสารส่วนที่ ๑ ครบถ้วน ถูกต้องแล้ว ระบบจัดซื้อจัดจ้างภาครัฐด้วยอิเล็กทรอนิกส์จะสร้างบัญชีเอกสารส่วนที่ ๑ ตามแบบในข้อ ๑.๗ (๑) ให้โดยผู้ยื่นข้อเสนอไม่ต้องแนบบัญชีเอกสารส่วนที่ ๑ ดังกล่าวในรูปแบบ PDF File (Portable Document Format)

๓.๒ ส่วนที่ ๒ อย่างน้อยต้องมีเอกสารดังต่อไปนี้

(๑) ในกรณีที่ผู้ยื่นข้อเสนอมอบอำนาจให้บุคคลอื่นกระทำการแทนให้แนบหนังสือมอบอำนาจซึ่งติดอากรแสตมป์ตามกฎหมาย โดยมีหลักฐานแสดงตัวตนของผู้มอบอำนาจและผู้รับมอบอำนาจ ทั้งนี้หากผู้รับมอบอำนาจเป็นบุคคลธรรมดาต้องเป็นผู้ที่บรรลุนิติภาวะตามกฎหมายแล้วเท่านั้น

(๒) หลักประกันการเสนอราคา ตามข้อ ๕

(๓) สำเนาหลักฐานการขึ้นทะเบียนงานก่อสร้างสาขางานก่อสร้างทาง ไม่น้อยกว่าชั้น ๒ ประเภทหลักเกณฑ์คุณสมบัติทั่วไป คุณสมบัติเฉพาะ และคุณสมบัติเฉพาะอื่นๆ ไว้กับกรมบัญชีกลาง หรือเป็นผู้ผ่านการคัดเลือกผู้มีคุณสมบัติเบื้องต้น ในการจ้างของกรมทางหลวง โดยเป็นผู้ได้รับการจดทะเบียนเป็นผู้รับเหมา งานบำรุงทางประเภทที่ ๔ งานเสริมผิวทางแบบ Hot Mixed Asphalt และไม่ขาดคุณสมบัติตามเงื่อนไขในการจดทะเบียนผู้รับเหมา

(๔) ผู้ยื่นข้อเสนอต้องมีโรงงานผสมแอสฟัลต์คอนกรีต หรือ โรงงานผสมแอสฟัลต์คอนกรีตแบบเคลื่อนที่ (Mobile Asphalt Concrete Plant) และต้องแนบสำเนาใบอนุญาตประกอบกิจการโรงงาน (แบบ ร.ง.๔) จากกรมโรงงานอุตสาหกรรมของผู้ยื่นข้อเสนอทั้งนี้เอกสารดังกล่าวต้องไม่หมดอายุ ถูกยกเลิก ถูกสั่งพักใช้ หรือเพิกถอน

หรือ ผู้ยื่นข้อเสนอที่ใช้ผลิตภัณฑ์จากโรงงานผสมแอสฟัลต์คอนกรีตอื่น ต้องแสดงหลักฐานดังนี้

(ก) เอกสารยินยอมให้ใช้ผลิตภัณฑ์จากผู้ได้รับอนุญาตให้ประกอบกิจการโรงงานผสมแอสฟัลต์คอนกรีต ตามแบบเอกสารแนบท้ายเอกสารประกวดราคาอิเล็กทรอนิกส์ ข้อ ๑.20

(ข) สำเนาใบอนุญาตประกอบกิจการโรงงาน (แบบ ร.ง.๔) จากกรมโรงงานอุตสาหกรรมของผู้ให้ความยินยอมให้ใช้ผลิตภัณฑ์จากโรงงานผสมแอสฟัลต์คอนกรีตทั้งนี้เอกสารดังกล่าวต้องไม่หมดอายุ ถูกยกเลิก ถูกสั่งพักใช้ หรือเพิกถอน

(๕) ผู้ยื่นข้อเสนอต้องแสดงแผนที่ที่ตั้งโรงงานผสมแอสฟัลต์คอนกรีต และเส้นทางขนส่งจากโรงงานผสมแอสฟัลต์คอนกรีตถึงที่กลางของโครงการก่อสร้าง โดยระยะทางขนส่งจะต้องไม่เกิน ๑๐๐ กิโลเมตร ตามแบบเอกสารแนบท้ายเอกสารประกวดราคาอิเล็กทรอนิกส์ ข้อ ๑.๒๑

(๖) สำเนาใบขึ้นทะเบียนผู้ประกอบการวิสาหกิจขนาดกลางและขนาดย่อม (SMEs) (ถ้า

มี)

(๗) บัญชีเอกสารส่วนที่ ๒ ทั้งหมดที่ได้ยื่นพร้อมกับการเสนอราคาทางระบบจัดซื้อจัดจ้างภาครัฐด้วยอิเล็กทรอนิกส์ตามแบบในข้อ ๑.๗ (๒) โดยไม่ต้องแนบในรูปแบบ PDF File (Portable Document Format)

ทั้งนี้ เมื่อผู้ยื่นข้อเสนอดำเนินการแนบไฟล์เอกสารตามบัญชีเอกสารส่วนที่ ๒ ครบถ้วนถูกต้องแล้ว ระบบจัดซื้อจัดจ้างภาครัฐด้วยอิเล็กทรอนิกส์จะสร้างบัญชีเอกสารส่วนที่ ๒ ตามแบบในข้อ ๑.๗ (๒) ให้ โดยผู้ยื่นข้อเสนอไม่ต้องแนบบัญชีเอกสารส่วนที่ ๒ ดังกล่าวในรูปแบบ PDF File (Portable Document Format)

๔. การเสนอราคา

๔.๑ ผู้ยื่นข้อเสนอต้องยื่นข้อเสนอ และเสนอราคาทางระบบจัดซื้อจัดจ้างภาครัฐด้วยอิเล็กทรอนิกส์ตามที่กำหนดไว้ในเอกสารประกวดราคาอิเล็กทรอนิกส์นี้ โดยไม่มีเงื่อนไขใดๆ ทั้งสิ้น และจะต้องกรอกข้อความให้ถูกต้องครบถ้วน พร้อมทั้งหลักฐานแสดงตัวตนและทำการยืนยันตัวตนของผู้ยื่นข้อเสนอโดยไม่ต้องแนบใบเสนอราคาในรูปแบบ PDF File (Portable Document Format)

๔.๒ ให้ผู้ยื่นข้อเสนอกรอกรายละเอียดการเสนอราคาในใบเสนอราคาตามแบบเอกสารประกวดราคาข้างก่อสร้างด้วยวิธีประกวดราคาอิเล็กทรอนิกส์ (e-bidding) ข้อ ๑.๒ ให้ครบถ้วนโดยไม่ต้องยื่นใบแจ้งปริมาณงานและราคา และใบบัญชีรายการก่อสร้างในรูปแบบ PDF File (Portable Document Format)

ในการเสนอราคาให้เสนอราคาเป็นเงินบาทและเสนอราคาได้เพียงครั้งเดียวและราคาเดียว โดยเสนอราคารวม หรือราคาต่อหน่วย หรือราคาต่อรายการ ตามเงื่อนไขที่ระบุไว้ท้ายใบเสนอราคาให้ถูกต้อง ทั้งนี้ ราคารวมที่เสนอจะต้องตรงกันทั้งตัวเลขและตัวหนังสือ ถ้าตัวเลขและตัวหนังสือไม่ตรงกัน ให้ถือตัวหนังสือเป็นสำคัญ โดยคิดราคารวมทั้งสิ้นซึ่งรวมค่าภาษีมูลค่าเพิ่ม ภาษีอากรอื่น และค่าใช้จ่ายทั้งปวงไว้แล้ว

ราคาที่เสนอจะต้องเสนอกำหนดยื่นราคาไม่น้อยกว่า ๒๗๐ วัน ตั้งแต่วันเสนอราคาโดยภายในกำหนดยื่นราคา ผู้ยื่นข้อเสนอต้องรับผิดชอบราคาที่ตนได้เสนอไว้และจะถอนการเสนอราคามีได้

๔.๓ ผู้ยื่นข้อเสนอจะต้องเสนอกำหนดเวลาดำเนินการก่อสร้างแล้วเสร็จไม่เกิน ๙๐ วัน นับถัดจากวันลงนามในสัญญาจ้างหรือจากวันที่ได้รับหนังสือแจ้งจาก จังหวัด ให้เริ่มทำงาน

๔.๔ ก่อนเสนอราคา ผู้ยื่นข้อเสนอควรตรวจสอบร่างสัญญา แบบรูป และรายการละเอียด ฯลฯ ให้ถี่ถ้วนและเข้าใจเอกสารประกวดราคาจ้างอิเล็กทรอนิกส์ทั้งหมดเสียก่อนที่จะตกลงยื่นข้อเสนอตามเงื่อนไขในเอกสารประกวดราคาจ้างอิเล็กทรอนิกส์

๔.๕ ผู้ยื่นข้อเสนอจะต้องยื่นข้อเสนอและเสนอราคาทางระบบจัดซื้อจัดจ้างภาครัฐด้วยอิเล็กทรอนิกส์ในวันที่ ระหว่างเวลา น. ถึง น. และเวลาในการเสนอราคาให้ถือตามเวลาของระบบจัดซื้อจัดจ้างภาครัฐด้วยอิเล็กทรอนิกส์เป็นเกณฑ์

เมื่อพ้นกำหนดเวลายื่นข้อเสนอและเสนอราคาแล้ว จะไม่รับเอกสารการยื่นข้อเสนอและเสนอราคาใดๆ โดยเด็ดขาด

๔.๖ ผู้ยื่นข้อเสนอต้องจัดทำเอกสารสำหรับใช้ในการเสนอราคาในรูปแบบไฟล์เอกสารประเภท PDF File (Portable Document Format) โดยผู้ยื่นข้อเสนอต้องเป็นผู้รับผิดชอบตรวจสอบความครบถ้วนถูกต้อง และชัดเจนของเอกสาร PDF File ก่อนที่จะยืนยันการเสนอราคา แล้วจึงส่งข้อมูล (Upload) เพื่อเป็นการเสนอราคาให้แก่จังหวัด ผ่านทางระบบจัดซื้อจัดจ้างภาครัฐด้วยอิเล็กทรอนิกส์

๔.๗ คณะกรรมการพิจารณาผลการประกวดราคาอิเล็กทรอนิกส์จะดำเนินการตรวจสอบคุณสมบัติของผู้ยื่นข้อเสนอแต่ละรายว่า เป็นผู้ยื่นข้อเสนอที่มีผลประโยชน์ร่วมกันกับผู้ยื่นเสนอรายอื่นตามข้อ ๑.๖ (๑) หรือไม่ หากปรากฏว่าผู้ยื่นข้อเสนอรายใดเป็นผู้ยื่นข้อเสนอที่มีผลประโยชน์ร่วมกันกับผู้ยื่นเสนอรายอื่น คณะกรรมการฯ จะตัดรายชื่อผู้ยื่นข้อเสนอรายใดที่มีผลประโยชน์ร่วมกันนั้นออกจากการเป็นผู้ยื่นข้อเสนอ

หากปรากฏต่อคณะกรรมการพิจารณาผลการประกวดราคาอิเล็กทรอนิกส์ว่า ก่อนหรือในขณะที่มีการพิจารณาข้อเสนอ มีผู้ยื่นเสนอรายใดกระทำการอันเป็นการขัดขวางการแข่งขันอย่างเป็นธรรมตามข้อ ๑.๖ (๒) และคณะกรรมการฯ เชื่อว่ามีการกระทำอันเป็นการขัดขวางการแข่งขันอย่างเป็นธรรม คณะกรรมการฯ จะตัดรายชื่อผู้ยื่นข้อเสนอรายนั้นออกจากการเป็นผู้ยื่นข้อเสนอ และจังหวัด จะพิจารณาลงโทษผู้ยื่นข้อเสนอดังกล่าวเป็นผู้ที่งานเว้นแต่ จังหวัด จะพิจารณาเห็นว่าผู้ยื่นข้อเสนอรายนั้น มิใช่เป็นผู้ริเริ่มให้มีการกระทำดังกล่าวและได้ให้ความร่วมมือเป็นประโยชน์ต่อการพิจารณาของจังหวัด

๔.๘ ผู้ยื่นข้อเสนอจะต้องปฏิบัติ ดังนี้

- (๑) ปฏิบัติตามเงื่อนไขที่ระบุไว้ในเอกสารประกวดราคาอิเล็กทรอนิกส์
- (๒) ราคาที่เสนอจะต้องเป็นราคาที่รวมภาษีมูลค่าเพิ่ม และภาษีอื่นๆ (ถ้ามี) รวมค่าใช้จ่ายที่ส่งไปเรียบร้อยแล้ว
- (๓) ผู้ยื่นข้อเสนอจะต้องลงทะเบียนเพื่อเข้าสู่กระบวนการเสนอราคา ตามวัน เวลา ที่กำหนด

- (๔) ผู้ยื่นข้อเสนอจะถอนการเสนอราคาที่เสนอแล้วไม่ได้
- (๕) ผู้ยื่นข้อเสนอต้องศึกษาและทำความเข้าใจในระบบและวิธีการเสนอราคาด้วยวิธีประกวดราคาอิเล็กทรอนิกส์ ของกรมบัญชีกลางที่แสดงไว้ในเว็บไซต์ www.gprocurement.go.th

๔.๙ ผู้ยื่นข้อเสนอที่เป็นผู้ชนะการเสนอราคาต้องจัดทำแผนการใช้จ่ายสุดท้ายในประเทศ และแผนการใช้จ่ายหลักที่ผลิตภายในประเทศ โดยยื่นให้หน่วยงานของรัฐภายใน ๖๐ วัน นับถัดจากวันลงนามในสัญญา

๕. หลักประกันการเสนอราคา

ผู้ยื่นข้อเสนอต้องวางหลักประกันการเสนอราคาพร้อมกับการเสนอราคาทางระบบการจัดซื้อจัดจ้างภาครัฐด้วยอิเล็กทรอนิกส์ โดยใช้หลักประกันอย่างหนึ่งอย่างใดดังต่อไปนี้ จำนวน ๗๕๐,๐๐๐.๐๐ บาท (เจ็ดแสนห้าหมื่นบาทถ้วน)

๕.๑ เช็ครีพอร์ตที่ธนาคารเซ็นส่งจ่าย ซึ่งเป็นเช็ครีพอร์ตลงวันที่ใช้เช็ครีพอร์ตนั้นชำระต่อเจ้าหนี้ในวันที่ยื่นข้อเสนอ หรือก่อนวันนั้นไม่เกิน ๓ วันทำการ

๕.๒ หนังสือค้ำประกันอิเล็กทรอนิกส์ของธนาคารภายในประเทศตามแบบที่คณะกรรมการนโยบายกำหนด

๕.๓ พันธบัตรรัฐบาลไทย

๕.๔ หนังสือค้ำประกันของบริษัทเงินทุนหรือบริษัทเงินทุนหลักทรัพย์ที่ได้รับอนุญาตให้

ประกอบกิจการเงินทุนเพื่อการพาณิชย์และประกอบธุรกิจค้ำประกันตามประกาศของธนาคารแห่งประเทศไทย ตามรายชื่อบริษัทเงินทุนที่ธนาคารแห่งประเทศไทยแจ้งเวียนให้ทราบ โดยอนุโลมให้ใช้ตามตัวอย่างหนังสือค้ำประกันของธนาคารที่คณะกรรมการนโยบายกำหนด

กรณีที่ผู้ยื่นข้อเสนอ นำเช็ครีพอร์ตที่ธนาคารส่งจ่ายหรือพันธบัตรรัฐบาลไทยหรือหนังสือค้ำประกันของบริษัทเงินทุนหรือบริษัทเงินทุนหลักทรัพย์ มาวางเป็นหลักประกันการเสนอราคาจะต้องส่งต้นฉบับเอกสารดังกล่าวมาให้จังหวัดตรวจสอบความถูกต้องในวันที่ ระหว่างเวลา น. ถึง น.

กรณีที่ผู้ยื่นข้อเสนอที่ยื่นข้อเสนอในรูปแบบของ "กิจการร่วมค้า" ประสงค์จะใช้หนังสือค้ำประกันอิเล็กทรอนิกส์ของธนาคารในประเทศเป็นหลักประกันการเสนอราคา ให้ระบุชื่อผู้ยื่นข้อเสนอในหนังสือค้ำประกันอิเล็กทรอนิกส์ฯ ดังนี้

(๑) กรณีที่กิจการร่วมค้าได้จดทะเบียนเป็นนิติบุคคลใหม่ ให้ระบุชื่อกิจการร่วมค้าดังกล่าว เป็นผู้ยื่นข้อเสนอ

(๒) กรณีที่กิจการร่วมค้าไม่ได้จดทะเบียนเป็นนิติบุคคลใหม่ ให้ระบุชื่อผู้เข้าร่วมค้ารายที่สัญญาร่วมค้ากำหนดให้เป็นผู้ยื่นข้อเสนอกับหน่วยงานของรัฐเป็นผู้ยื่นข้อเสนอ

ทั้งนี้ "กิจการร่วมค้าที่จดทะเบียนเป็นนิติบุคคลใหม่" หมายความว่า กิจการร่วมค้าที่จดทะเบียนเป็นนิติบุคคลต่อกรมพัฒนาธุรกิจการค้า กระทรวงพาณิชย์

หลักประกันการเสนอราคาตามข้อนี้ จังหวัดจะคืนให้ผู้ยื่นข้อเสนอหรือผู้ค้ำประกันภายใน ๑๕ วัน นับถัดจากวันที่จังหวัดได้พิจารณาเห็นชอบรายงานผลคัดเลือกผู้ชนะการประกวดราคาเรียบร้อยแล้ว เว้นแต่ผู้ยื่นข้อเสนอรายที่คัดเลือกไว้ซึ่งเสนอราคาต่ำสุดหรือได้คะแนนรวมสูงสุดไม่เกิน ๓ ราย ให้คืนได้ต่อเมื่อได้ทำสัญญาหรือข้อตกลง หรือผู้ยื่นข้อเสนอได้พ้นจากข้อผูกพันแล้ว

การคืนหลักประกันการเสนอราคา ไม่ว่าในกรณีใด ๆ จะคืนให้โดยไม่มีดอกเบี้ย

๖. หลักเกณฑ์และสิทธิในการพิจารณา

๖.๑ การพิจารณาผลการยื่นข้อเสนอประกวดราคาอิเล็กทรอนิกส์ครั้งนี้ จังหวัดจะพิจารณาตัดสินโดยใช้หลักเกณฑ์ ราคา

๖.๒ การพิจารณาผู้ชนะการยื่นข้อเสนอ

กรณีใช้หลักเกณฑ์ราคาในการพิจารณาผู้ชนะการยื่นข้อเสนอ จังหวัด จะพิจารณาจาก

ราคารวม

๖.๓ หากผู้ยื่นข้อเสนอรายใดมีคุณสมบัติไม่ถูกต้องตามข้อ ๒ หรือยื่นหลักฐานการยื่นข้อเสนอไม่ถูกต้อง หรือไม่ครบถ้วนตามข้อ ๓ หรือยื่นข้อเสนอไม่ถูกต้องตามข้อ ๔ แล้ว คณะกรรมการพิจารณาผล การประกวดราคาอิเล็กทรอนิกส์จะไม่รับพิจารณาข้อเสนอของผู้ยื่นข้อเสนอรายนั้น เว้นแต่ผู้ยื่นข้อเสนอรายใดเสนอเอกสารทางเทคนิคหรือรายละเอียดคุณลักษณะเฉพาะของพัสดุที่จะจ้างไม่ครบถ้วน หรือเสนอรายละเอียดแตกต่างไปจากเงื่อนไขที่จังหวัดกำหนดไว้ในประกาศและเอกสารประกวดราคาอิเล็กทรอนิกส์ ในส่วนที่มีสาระสำคัญและความแตกต่างนั้น ไม่มีผลทำให้เกิดการได้เปรียบเสียเปรียบต่อผู้ยื่นข้อเสนอรายอื่น หรือเป็นการผิดพลาดเล็กน้อย คณะกรรมการฯ อาจพิจารณาผ่อนปรนการตัดสินผู้ยื่นข้อเสนอรายนั้น

๖.๔ จังหวัดสงวนสิทธิ์ไม่พิจารณาข้อเสนอของผู้ยื่นข้อเสนอโดยไม่มีการผ่อนผัน ในกรณีดังต่อไปนี้

(๑) ไม่ปรากฏชื่อผู้ยื่นข้อเสนอรายนั้นในบัญชีรายชื่อผู้รับเอกสารประกวดราคาอิเล็กทรอนิกส์ทางระบบจัดซื้อจัดจ้างด้วยอิเล็กทรอนิกส์ หรือบัญชีรายชื่อผู้ซื้อเอกสารประกวดราคาอิเล็กทรอนิกส์ทางระบบจัดซื้อจัดจ้างด้วยอิเล็กทรอนิกส์ ของจังหวัด

(๒) ไม่กรอกชื่อผู้ยื่นข้อเสนอในการเสนอราคาทางระบบจัดซื้อจัดจ้างด้วยอิเล็กทรอนิกส์

(๓) เสนอรายละเอียดแตกต่างไปจากเงื่อนไขที่กำหนดในเอกสารประกวดราคาอิเล็กทรอนิกส์ที่เป็นสาระสำคัญ หรือมีผลทำให้เกิดความได้เปรียบเสียเปรียบแก่ผู้ยื่นข้อเสนอรายอื่น

๖.๕ ในการตัดสินการประกวดราคาอิเล็กทรอนิกส์หรือในการทำสัญญา คณะกรรมการพิจารณาผลการประกวดราคาอิเล็กทรอนิกส์หรือจังหวัด มีสิทธิให้ผู้ยื่นข้อเสนอชี้แจงข้อเท็จจริงเพิ่มเติมได้ จังหวัดมีสิทธิที่จะไม่รับข้อเสนอ ไม่รับราคา หรือไม่ทำสัญญา หากข้อเท็จจริงดังกล่าวไม่เหมาะสมหรือไม่ถูกต้อง

๖.๖ จังหวัดทรงไว้ซึ่งสิทธิที่จะไม่รับราคาต่ำสุด หรือราคาหนึ่งราคาใด หรือราคาที่เป็นอันดับก็ได้ และอาจพิจารณาเลือกจ้างในจำนวน หรือขนาด หรือเฉพาะรายการหนึ่งรายการใด หรืออาจยกเลิกการประกวดราคาอิเล็กทรอนิกส์โดยไม่พิจารณาจัดจ้างเลยก็ได้ สุดแต่จะพิจารณา ทั้งนี้ เพื่อประโยชน์ของทางราชการเป็นสำคัญ และให้ถือว่า การตัดสินของจังหวัดเป็นเด็ดขาดผู้ยื่นข้อเสนอจะเรียกร้องค่าใช้จ่าย หรือค่าเสียหายใดๆ มิได้ รวมทั้ง จังหวัดจะพิจารณายกเลิกการประกวดราคาอิเล็กทรอนิกส์และลงโทษผู้ยื่นข้อเสนอเป็นผู้ทำงาน ไม่ว่าจะเป็นผู้ยื่นข้อเสนอที่ได้รับการคัดเลือกหรือไม่ก็ตาม หากมีเหตุที่เชื่อถือได้ว่าผู้ยื่นข้อเสนอกระทำการโดยไม่สุจริต เช่น การเสนอเอกสารอันเป็นเท็จ หรือใช้ข้อมูลคลาดเคลื่อน หรือนิติบุคคลอื่นมาเสนอราคาแทน เป็นต้น

ในกรณีที่ผู้ยื่นข้อเสนอรายที่เสนอราคาต่ำสุด เสนอราคาต่ำจนคาดหมายได้ว่าไม่อาจดำเนินงานตามเอกสารประกวดราคาอิเล็กทรอนิกส์ได้ คณะกรรมการพิจารณาผลการประกวดราคาอิเล็กทรอนิกส์หรือจังหวัด จะให้ผู้ยื่นข้อเสนอชี้แจงและแสดงหลักฐานที่ทำให้เชื่อได้ว่าผู้ยื่นข้อเสนอสามารถดำเนินงานตามเอกสารประกวดราคาอิเล็กทรอนิกส์ให้เสร็จสมบูรณ์ หากคำชี้แจงไม่เป็นที่ยอมรับได้ จังหวัด มีสิทธิที่จะไม่รับข้อเสนอหรือไม่รับราคาของผู้ยื่นข้อเสนอรายนั้น ทั้งนี้ผู้ยื่นข้อเสนอดังกล่าวไม่มีสิทธิเรียกร้องค่าใช้จ่ายหรือค่าเสียหายใดๆ จากจังหวัด

๖.๗ ก่อนลงนามในสัญญา จังหวัด อาจประกาศยกเลิกการประกวดราคาอิเล็กทรอนิกส์ หากปรากฏว่ามีกรกระทำที่เข้าลักษณะผู้ยื่นข้อเสนอที่ชนะการประกวดราคาหรือที่ได้รับการคัดเลือกมีผลประโยชน์ร่วมกัน หรือมีส่วนได้เสียกับผู้ยื่นข้อเสนอรายอื่น หรือขัดขวางการแข่งขันอย่างเป็นธรรม หรือสมยอมกันกับผู้ยื่นข้อเสนอรายอื่น หรือเจ้าหน้าที่ในการเสนอราคา หรือสื่อว่ากระทำการทุจริตอื่นใดในการเสนอราคา

๖.๘ หากผู้ยื่นข้อเสนอซึ่งเป็นผู้ประกอบการ SMEs เสนอราคาสูงกว่าราคาต่ำสุดของผู้ยื่นข้อเสนอรายอื่นที่ไม่เกินร้อยละ ๑๐ ให้หน่วยงานของรัฐจัดซื้อจัดจ้างจากผู้ประกอบการ SMEs ดังกล่าว โดยจัดเรียงลำดับผู้ยื่นข้อเสนอซึ่งเป็นผู้ประกอบการ SMEs ซึ่งเสนอราคาสูงกว่าราคาต่ำสุดของผู้ยื่นข้อเสนอรายอื่นไม่เกินร้อยละ ๑๐ ที่จะเรียกมาทำสัญญาไม่เกิน ๓ ราย

ผู้ยื่นข้อเสนอที่เป็นกิจการร่วมค้าที่จะได้สิทธิตามวรรคหนึ่ง ผู้เข้าร่วมค้าทุกรายจะต้องเป็นผู้ประกอบการ SMEs

๖.๙ หากผู้ยื่นข้อเสนอซึ่งมิใช่ผู้ประกอบการ SMEs แต่เป็นบุคคลธรรมดาที่ถือสัญชาติไทย หรือนิติบุคคลที่จัดตั้งขึ้นตามกฎหมายไทยเสนอราคาสูงกว่าราคาต่ำสุดของผู้ยื่นข้อเสนอซึ่งเป็นบุคคลธรรมดาที่มีได้ถือ

สัญญาชาติไทยหรือนิติบุคคลที่จัดตั้งขึ้นตามกฎหมายของต่างประเทศไม่เกินร้อยละ ๓ ให้หน่วยงานของรัฐจัดซื้อหรือจัดจ้างจากผู้ยื่นข้อเสนอซึ่งเป็นบุคคลธรรมดาที่ถือสัญชาติไทยหรือนิติบุคคลที่จัดตั้งขึ้นตามกฎหมายไทยดังกล่าว

ผู้ยื่นข้อเสนอที่เป็นกิจการร่วมค้าที่จะได้สิทธิตามวรรคหนึ่ง ผู้เข้าร่วมค้าทุกรายจะต้องเป็นผู้ประกอบการที่เป็นบุคคลธรรมดาที่ถือสัญชาติไทยหรือนิติบุคคลที่จัดตั้งขึ้นตามกฎหมายไทย

๗. การทำสัญญาจ้างก่อสร้าง

ผู้ชนะการประกวดราคาอิเล็กทรอนิกส์จะต้องทำสัญญาจ้างตามแบบสัญญา ดังระบุในข้อ ๑.๓ หรือทำข้อตกลงเป็นหนังสือกับจังหวัด ภายใน ๗ วัน นับถัดจากวันที่ได้รับแจ้ง และจะต้องวางหลักประกันสัญญาเป็นจำนวนเงินเท่ากับร้อยละ ๕ ของราคาค่าจ้างที่ประกวดราคาอิเล็กทรอนิกส์ ให้จังหวัดยึดถือไว้ในขณะทำสัญญา โดยใช้หลักประกันอย่างหนึ่งอย่างใด ดังต่อไปนี้

๗.๑ เงินสด

๗.๒ เช็คหรือตราพท์ที่ธนาคารเซ็นสั่งจ่าย ซึ่งเป็นเช็คหรือตราพท์ลงวันที่ที่ผู้ชนะการประกวดราคานั้น ชำระต่อเจ้าหน้าที่ในวันทำสัญญา หรือก่อนวันนั้นไม่เกิน ๓ วันทำการ

๗.๓ หนังสือค้ำประกันของธนาคารภายในประเทศ ตามตัวอย่างที่คณะกรรมการนโยบายกำหนด ดังระบุในข้อ ๑.๔ (๒) หรือจะเป็นหนังสือค้ำประกันอิเล็กทรอนิกส์ตามวิธีการที่กรมบัญชีกลางกำหนด

๗.๔ หนังสือค้ำประกันของบริษัทเงินทุน หรือบริษัทเงินทุนหลักทรัพย์ที่ได้รับอนุญาตให้ประกอบกิจการเงินทุนเพื่อการพาณิชย์และประกอบธุรกิจค้ำประกันตามประกาศของธนาคารแห่งประเทศไทย ตามรายชื่อบริษัทเงินทุนที่ธนาคารแห่งประเทศไทยแจ้งเวียนให้ทราบ โดยอนุมัติให้ใช้ตามตัวอย่างหนังสือค้ำประกันของธนาคารที่คณะกรรมการนโยบายกำหนด ดังระบุในข้อ ๑.๔ (๒)

๗.๕ พันธบัตรรัฐบาลไทย

หลักประกันนี้จะคืนให้ โดยไม่มีดอกเบี้ยภายใน ๑๕ วันนับถัดจากวันที่ผู้ชนะการประกวดราคาอิเล็กทรอนิกส์ (ผู้รับจ้าง) พ้นจากข้อผูกพันตามสัญญาจ้างแล้ว

๘. ค่าจ้างและการจ่ายเงิน

จังหวัดจะจ่ายค่าจ้างต่อหน่วยของงานแต่ละรายการที่ได้ทำสำเร็จจริงตามราคาต่อหน่วยที่กำหนดไว้ในใบแจ้งปริมาณงานและราคา นอกจากนี้ในกรณีต่อไปนี้

(๑) เมื่อปริมาณงานที่ทำเสร็จจริงในส่วนที่เกินกว่าร้อยละ ๑๒๕ (หนึ่งร้อยยี่สิบห้า) แต่ไม่เกินร้อยละ ๑๕๐ (หนึ่งร้อยห้าสิบ) ของปริมาณงานที่กำหนดไว้ในสัญญาหรือใบแจ้งปริมาณงานและราคา จะจ่ายให้ในอัตราร้อยละ ๙๐ (เก้าสิบ) ของราคาต่อหน่วยตามสัญญา

(๒) เมื่อปริมาณงานที่ทำเสร็จจริงในส่วนที่เกินกว่าร้อยละ ๑๕๐ (หนึ่งร้อยห้าสิบ) ของปริมาณงานที่กำหนดไว้ในสัญญาหรือใบแจ้งปริมาณงานและราคา จะจ่ายให้ในอัตราร้อยละ ๘๓ (แปดสิบสาม) ของราคาต่อหน่วยตามสัญญา

(๓) เมื่อปริมาณงานที่ทำเสร็จจริงน้อยกว่าร้อยละ ๗๕ (เจ็ดสิบห้า) ของปริมาณงานที่กำหนดไว้ในสัญญาหรือใบแจ้งปริมาณงานและราคา จะจ่ายให้ตามราคาต่อหน่วยในสัญญา และจะจ่ายเพิ่มชดเชยเป็นค่า overhead และ mobilization สำหรับงานรายการนั้น ในอัตราร้อยละ ๑๗ (สิบเจ็ด) ของผลต่างระหว่างปริมาณงานทั้งหมดของงานรายการนั้นตามสัญญาโดยประมาณ กับปริมาณงานที่ทำเสร็จจริงคูณด้วยราคาต่อหน่วยตามสัญญา ทั้งนี้ การจ่ายเงินเพิ่มชดเชยเป็นค่า Overhead และ Mobilization ดังกล่าว ผู้ว่าจ้างจะจ่ายให้แก่ผู้รับจ้างในงวดสุดท้ายของการจ่ายเงินค่างานตามสัญญา

(๔) จังหวัดจะจ่ายเงินที่เพิ่มขึ้นตาม (๑) และ (๒) ดังกล่าวข้างต้น ในงวดสุดท้ายของการจ่ายเงิน หรือก่อนงวดสุดท้ายของการจ่ายเงิน ตามที่จังหวัดจะพิจารณาตามที่เห็นสมควร เว้นแต่กรณีที่จังหวัดพิจารณาเห็นว่าปริมาณงานที่ทำเสร็จจริงดังกล่าว มิได้มีส่วนเกี่ยวข้องกับงานอื่นที่เหลือ อีกทั้งงานที่เหลืออยู่ก็มิได้มีผลกระทบต่อกรจ่ายเงินค่างานที่แล้วเสร็จจริงในงวดดังกล่าว ทั้งนี้ จังหวัด อาจจ่ายเงินที่เพิ่มขึ้นให้แก่ผู้รับจ้างพร้อมกับการจ่ายเงินค่างานงวดนั้นๆ และการพิจารณาว่างานใดอยู่ในหลักเกณฑ์ดังกล่าวหรือไม่เป็นดุลพินิจโดยเด็ดขาดของจังหวัด

๙. อัตราค่าปรับ

ค่าปรับตามสัญญาจ้างแนบท้ายเอกสารประกวดราคาอิเล็กทรอนิกส์นี้ หรือข้อตกลงจ้างเป็นหนังสือจะกำหนด ดังนี้

๙.๑ กรณีที่ผู้รับจ้างนำงานที่รับจ้างไปจ้างช่วงให้ผู้อื่นทำอีกทอดหนึ่งโดยไม่ได้รับอนุญาตจากจังหวัด จะกำหนดค่าปรับสำหรับการฝ่าฝืนดังกล่าวเป็นจำนวนร้อยละ ๑๒.๐๐ ของวงเงินของงานจ้างช่วงนั้น

๙.๒ กรณีที่ผู้รับจ้างปฏิบัติผิดสัญญาจ้างก่อสร้าง นอกเหนือจากข้อ ๙.๑ จะกำหนดค่าปรับ เป็นรายวันเป็นจำนวนเงินตายตัวในอัตราร้อยละ ๐.๒๕ ของราคางานจ้าง

๑๐. การรับประกันความชำรุดบกพร่อง

ผู้ชนะการประกวดราคาอิเล็กทรอนิกส์ซึ่งได้ทำสัญญาจ้าง ตามแบบ ดังระบุในข้อ ๑.๓ หรือข้อ ตกลงจ้างเป็นหนังสือแล้วแต่กรณี จะต้องรับประกันความชำรุดบกพร่องของงานจ้างที่เกิดขึ้นภายในระยะเวลา ไม่น้อย กว่า ๒ ปี นับถัดจากวันที่จังหวัดได้รับมอบงาน โดยต้องบริหารจัดการซ่อมแซมแก้ไขให้ใช้ได้ดังเดิมภายใน ๑๕ วัน นับถัดจากวันที่ได้รับแจ้งความชำรุดบกพร่อง

๑๑. การจ่ายเงินล่วงหน้า

ผู้ยื่นข้อเสนอมีสิทธิเสนอขอรับเงินล่วงหน้า ในอัตรไม่เกินร้อยละ ๑๕ ของราคาค่าจ้างทั้งหมด แต่ทั้งนี้จะต้องส่งมอบหลักประกันเงินล่วงหน้า เป็นพันธบัตรรัฐบาลไทย หรือหนังสือค้ำประกันหรือหนังสือค้ำประกัน อิเล็กทรอนิกส์ของธนาคารในประเทศตามแบบดังระบุในข้อ ๑.๔ (๓) ให้แก่จังหวัดก่อนการรับชำระเงินล่วงหน้า

๑๒. ข้อสงวนสิทธิในการยื่นข้อเสนอและอื่น ๆ

๑๒.๑ เงินค่าจ้างสำหรับงานจ้างครั้งนี้ ได้มาจากเงินงบประมาณประจำปี พ.ศ. ๒๕๖๖ การลงนามในสัญญาจะกระทำต่อเมื่อ จังหวัดได้รับอนุมัติเงินค้ำก่อสร้างจากเงินงบประมาณประจำปี พ.ศ. ๒๕๖๖

๑๒.๒ เมื่อจังหวัดได้คัดเลือกผู้ยื่นข้อเสนอรายใดให้เป็นผู้รับจ้าง และได้ตกลงจ้าง ตามการ ประกวดราคาอิเล็กทรอนิกส์แล้ว ถ้าผู้รับจ้างจะต้องสั่งหรือนำสิ่งของมาเพื่องานจ้างดังกล่าวเข้ามาจากต่างประเทศ และของนั้นต้องนำเข้ามาโดยทางเรือในเส้นทางที่มีเรือไทยเดินอยู่ และสามารถให้บริการรับขนได้ตามที่รัฐมนตรีว่าการ กระทรวงคมนาคมประกาศกำหนด ผู้ยื่นข้อเสนอซึ่งเป็นผู้รับจ้างจะต้องปฏิบัติตามกฎหมายว่าด้วยการส่งเสริมการ พาณิชยนาวี ดังนี้

(๑) แจ้งการสั่งหรือนำสิ่งของดังกล่าวเข้ามาจากต่างประเทศต่อกรมเจ้าท่า ภายใน ๗ วัน นับตั้งแต่วันที่ผู้รับจ้างสั่งหรือซื้อของจากต่างประเทศ เว้นแต่เป็นของที่รัฐมนตรีว่าการกระทรวงคมนาคม ประกาศยกเว้นให้บรรทุกโดยเรืออื่นได้

(๒) จัดการให้สิ่งของดังกล่าวบรรทุกโดยเรือไทย หรือเรือที่มีสิทธิเช่นเดียวกับเรือไทย จากต่างประเทศมายังประเทศไทย เว้นแต่จะได้รับอนุญาตจากกรมเจ้าท่า ให้บรรทุกสิ่งของนั้น โดยเรืออื่นที่มีใช่เรือ ไทย ซึ่งจะต้องได้รับอนุญาตเช่นนั้นก่อนบรรทุกของลงเรืออื่น หรือเป็นของที่รัฐมนตรีว่าการกระทรวงคมนาคม ประกาศยกเว้นให้บรรทุกโดยเรืออื่น

(๓) ในกรณีที่ไม่ปฏิบัติตาม (๑) หรือ (๒) ผู้รับจ้างจะต้องรับผิดชอบตามกฎหมายว่าด้วยการส่งเสริมการพาณิชยนาวี

๑๒.๓ ผู้ยื่นข้อเสนอซึ่งจังหวัดได้คัดเลือกแล้ว ไม่ไปทำสัญญาหรือข้อตกลงจ้างเป็นหนังสือ ภายในเวลาที่กำหนดดังระบุไว้ในข้อ ๗ จังหวัดจะริบหลักประกันการยื่นข้อเสนอ หรือเรียกจากผู้ออกหนังสือค้ำ ประกัน การยื่นข้อเสนอทันที และอาจพิจารณาเรียกร้องให้ชดใช้ความเสียหายอื่น (ถ้ามี) รวมทั้งจะพิจารณาให้เป็นผู้ ใช้งาน ตามระเบียบกระทรวงการคลังว่าด้วยการจัดซื้อจัดจ้างและการบริหารพัสดุภาครัฐ

๑๒.๔ จังหวัดสงวนสิทธิ์ที่จะแก้ไขเพิ่มเติมเงื่อนไข หรือข้อกำหนดในแบบสัญญาหรือข้อตกลง จ้างเป็นหนังสือให้เป็นไปตามความเห็นของสำนักงานอัยการสูงสุด (ถ้ามี)

๑๒.๕ ในกรณีที่เอกสารแนบท้ายเอกสารประกวดราคาอิเล็กทรอนิกส์ มีความขัดหรือแย้งกัน ผู้ยื่นข้อเสนอจะต้องปฏิบัติตามคำวินิจฉัยของจังหวัด คำวินิจฉัยดังกล่าวให้ถือเป็นที่สุด และผู้ยื่นข้อเสนอไม่มีสิทธิเรียก ร้องค่าใช้จ่ายใดๆ เพิ่มเติม

๑๒.๖ จังหวัด อาจประกาศยกเลิกการจัดจ้างในกรณีต่อไปนี้ได้ โดยที่ผู้ยื่นข้อเสนอจะเรียกร้อง ค่าเสียหายใดๆ จากจังหวัดไม่ได้

(๑) จังหวัดไม่ได้รับการจัดสรรเงินที่จะใช้ในการจัดจ้างหรือได้รับจัดสรรแต่ไม่เพียงพอที่จะทำการจัดจ้างครั้งนี้ต่อไป

(๒) มีการกระทำที่เข้าลักษณะผู้ยื่นข้อเสนอที่ชนะการจัดจ้างหรือที่ได้รับการคัดเลือกมี ผลประโยชน์ร่วมกัน หรือมีส่วนได้เสียกับผู้ยื่นข้อเสนอรายอื่น หรือขัดขวางการแข่งขันอย่างเป็นธรรมหรือสมยอมกับ กับผู้ยื่นข้อเสนอรายอื่น หรือเจ้าหน้าที่ในการเสนอราคา หรือถือว่ากระทำการทุจริตอื่นใดในการเสนอราคา

(๓) การทำการจัดจ้างครั้งนี้ต่อไปอาจก่อให้เกิดความเสียหายแก่จังหวัด หรือกระทบ

ต่อประโยชน์สาธารณะ

(๔) กรณีอื่นในทำนองเดียวกับ (๑) (๒) หรือ (๓) ตามที่กำหนดในกฎกระทรวงซึ่งออกตามความในกฎหมายว่าด้วยการจัดซื้อจัดจ้างและการบริหารพัสดุภาครัฐ

๑๓. การปรับราคาค่างานก่อสร้าง

การปรับราคาค่างานก่อสร้างตามสูตรการปรับราคาดังระบุในข้อ ๑.๕ จะนำมาใช้ในกรณีที่ ค่างานก่อสร้างลดลงหรือเพิ่มขึ้น โดยวิธีการต่อไปนี้

ตามเงื่อนไข หลักเกณฑ์ สูตรและวิธีคำนวณที่ใช้กับสัญญาแบบปรับราคาได้ตามมติคณะรัฐมนตรี เมื่อวันที่ ๒๒ สิงหาคม ๒๕๓๒ เรื่อง การพิจารณาช่วยเหลือผู้ประกอบการอาชีพงานก่อสร้าง ตามหนังสือสำนักเลขาธิการคณะรัฐมนตรี ที่ นร ๐๒๐๓/ว ๑๐๙ ลงวันที่ ๒๔ สิงหาคม ๒๕๓๒

สูตรการปรับราคา (สูตรค่า K) จะต้องคงที่ที่ระดับที่กำหนดไว้ในวันแล้วเสร็จตามที่กำหนดไว้ในสัญญา หรือภายในระยะเวลาที่จังหวัดได้ขยายออกไป โดยจะใช้สูตรของทางราชการที่ได้รับระบุในข้อ ๑.๕

๑๔. มาตรฐานฝีมือช่าง

เมื่อจังหวัดได้คัดเลือกผู้ยื่นข้อเสนอรายใดให้เป็นผู้รับจ้างและได้ตกลงจ้างก่อสร้างตามประกาศนี้แล้ว ผู้ยื่นข้อเสนอจะต้องตกลงว่าในการปฏิบัติงานก่อสร้างดังกล่าว ผู้ยื่นข้อเสนอจะต้องมีและใช้ผู้ผ่านการทดสอบมาตรฐานฝีมือช่างหรือผู้ผ่านการทดสอบมาตรฐานฝีมือช่างจาก คณะกรรมการกำหนดมาตรฐาน และทดสอบฝีมือแรงงานหรือสถาบันของทางราชการอื่นหรือสถาบันเอกชนที่ทางราชการอื่น หรือสถาบันเอกชนที่ทางราชการรับรอง หรือผู้มีวุฒิปริญญา ปวช. ปวส. และปวท. หรือเทียบเท่าจากสถาบันการศึกษาที่ ก.พ. รับรองให้เข้ารับราชการได้ ในอัตราไม่ต่ำกว่าร้อยละ ๑๐ ของแต่ละ สาขาช่างแต่ละจะต้องมีจำนวนช่างอย่างน้อย ๑ คน ในแต่ละสาขาช่าง ดังต่อไปนี้

๑๔.๑ วิศวกรโยธา ระดับภาคีวิศวกร (ภย.)

๑๔.๒ ช่างโยธา

๑๔.๓ ช่างเชื่อมไฟฟ้าหรือ แก๊ส

๑๔.๔ ช่างเหล็กเสริมคอนกรีต

๑๕. การปฏิบัติตามกฎหมายและระเบียบ

ในระหว่างระยะเวลาการก่อสร้าง ผู้ยื่นข้อเสนอที่ได้รับการคัดเลือกให้เป็นผู้รับจ้างต้องปฏิบัติตามหลักเกณฑ์ที่กฎหมายและระเบียบได้กำหนดไว้โดยเคร่งครัด

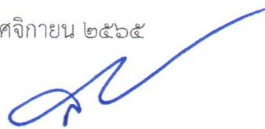
๑๖. การประเมินผลการปฏิบัติงานของผู้ประกอบการ

จังหวัด สามารถนำผลการปฏิบัติงานแล้วเสร็จตามสัญญาของผู้ยื่นข้อเสนอที่ได้รับการคัดเลือกให้เป็นผู้รับจ้างเพื่อนำมาประเมินผลการปฏิบัติงานของผู้ประกอบการ

ทั้งนี้ หากผู้ยื่นข้อเสนอที่ได้รับการคัดเลือกไม่ผ่านเกณฑ์ที่กำหนดจะถูกระงับการยื่นข้อเสนอหรือทำสัญญากับจังหวัด ไว้ชั่วคราว

จังหวัดน่าน โดย แขวงทางหลวงน่านที่ ๑

พฤศจิกายน ๒๕๖๕



เอกสารแนบท้ายประกวดราคาจ้างด้วยวิธีประกวดราคาอิเล็กทรอนิกส์ (e-bidding) ข้อ.๑๐

ตามประกวดราคาจ้าง เลขที่ คค ๐๖๐๑๕ (พ.๑) / / ๒๕๖๖ ลงวันที่

แนวทางการเลือกใช้แอสฟัลต์ซีเมนต์ AC ๔๐-๕๐ ตามข้อกำหนดที่ ทล.-ก. ๔๐๑/๒๕๕๙

เนื่องจากปัจจุบันในข้อกำหนดที่ ทล.-ก. ๔๐๑/๒๕๕๙ “ข้อกำหนดแอสฟัลต์ซีเมนต์สำหรับงานทาง (Specification for Asphalt Cement)” และในมาตรฐานผลิตภัณฑ์อุตสาหกรรม แอสฟัลต์ซีเมนต์สำหรับงานทาง มาตรฐานเลขที่ มอก. ๘๕๑-๒๕๖๑ “แอสฟัลต์ซีเมนต์สำหรับงานทาง (Asphalt cement for use in pavement construction)” ได้มีการเพิ่มแอสฟัลต์ซีเมนต์ AC ๔๐-๕๐ ในการใช้งาน ซึ่งในมาตรฐานงานทางที่ ทล.-ม. ๔๐๘/๒๕๓๒ “มาตรฐานแอสฟัลต์คอนกรีต (Asphalt Concrete or Hot – Mix Asphalt) นั้นยังกำหนดให้ใช้แอสฟัลต์ซีเมนต์ชนิดเพนิเทรชันเกรด ตามข้อกำหนดที่ ทล.-ก. ๔๐๑/๒๕๓๑ “ข้อกำหนดแอสฟัลต์สำหรับงานทาง (Specification for Asphalt Cement)” อยู่ซึ่งไม่มีแอสฟัลต์ซีเมนต์ AC ๔๐-๕๐ ในการนำไปใช้งาน

เพื่อให้การออกแบบส่วนผสมแอสฟัลต์คอนกรีตแบบผสมร้อน ตลอดจนเครื่องจักร และเครื่องมือที่ใช้ในการก่อสร้างสอดคล้องกับสถานะการทำงานในปัจจุบัน เห็นควรให้จัดทำแนวทางการเลือกใช้แอสฟัลต์ซีเมนต์ AC ๔๐-๕๐ ตามข้อกำหนดที่ ทล.-ก. ๔๐๑/๒๕๕๙ เพิ่มเติม โดยให้มีความเหมาะสมกับการทำงานในปัจจุบัน ดังนี้

๑. การใช้งาน

แอสฟัลต์คอนกรีตผสมร้อนที่ใช้แอสฟัลต์ซีเมนต์ AC ๔๐-๕๐ (Asphalt Cement Penetration Grade ๔๐-๕๐) มีวัตถุประสงค์เพื่อใช้ในงานก่อสร้าง งานบูรณะ และงานบำรุงทาง ซึ่งแอสฟัลต์ซีเมนต์ AC ๔๐-๕๐ มีค่าความเหนียวมากกว่าแอสฟัลต์ซีเมนต์ AC ๖๐-๗๐ ซึ่งสามารถเพิ่มความแข็งแรง และกำลังรับน้ำหนักของแอสฟัลต์คอนกรีตได้ดียิ่งขึ้น โดยเลือกใช้ในบริเวณที่มีปริมาณการจราจรระดับปานกลางถึงสูง บริเวณทางแยกและทางลาดชันที่พบความเสียหายจากการเกิดร่องล้อ โดยปูหรือเกลี่ยแต่งและบดทับให้ถูกต้องตามแนวระดับ ความลาด ขนาดรูบดอัด ที่ได้แสดงไว้ในแบบ บนชั้นทางใดๆ ที่ได้เตรียมไว้และผ่านการตรวจสอบแล้ว

๒. วัสดุ

วัสดุที่จะนำมาใช้ทำแอสฟัลต์คอนกรีตที่ใช้แอสฟัลต์ซีเมนต์ AC ๔๐-๕๐ ประกอบด้วย มวลรวม และแอสฟัลต์ซีเมนต์ AC ๔๐-๕๐

๒.๑ มวลรวม ให้เป็นไปตามมาตรฐานงานทางที่ ทล.-ม. ๔๐๘ “แอสฟัลต์คอนกรีต (Asphalt Concrete or Hot – Mix Asphalt)”

๒.๒ แอสฟัลต์ ให้ใช้แอสฟัลต์ซีเมนต์ AC ๔๐-๕๐ ตามข้อกำหนดที่ ทล.-ก. ๔๐๑/๒๕๕๙ “ข้อกำหนดแอสฟัลต์ซีเมนต์สำหรับงานทาง (Specification for Asphalt Cement)” หรือมาตรฐานผลิตภัณฑ์อุตสาหกรรม แอสฟัลต์ซีเมนต์สำหรับงานทาง มาตรฐานเลขที่ มอก. ๘๕๑-๒๕๖๑ “แอสฟัลต์ซีเมนต์สำหรับงานทาง (Asphalt cement for use in pavement construction)”

๓. การออกแบบส่วนผสมแอสฟัลต์คอนกรีตผสมร้อน ให้เป็นไปตามมาตรฐานงานทางที่ ทล.-ม. ๔๐๘ “แอสฟัลต์คอนกรีต (Asphalt Concrete or Hot – Mix Asphalt)”

๔. เครื่องจักรเครื่องมือที่ใช้ในการก่อสร้าง การเตรียมการก่อนการก่อสร้าง และการก่อสร้างให้เป็นไปตามมาตรฐานงานทางที่ ทล.-ม. ๔๐๙ “มาตรฐานมอดิไฟด์แอสฟัลต์คอนกรีต (Modified Asphalt Concrete)”

๕. การตรวจสอบชั้นทางแอสฟัลต์คอนกรีตผสมร้อนที่ก่อสร้างแล้วเสร็จ การอำนวยความสะดวกและการจราจรระหว่างการก่อสร้าง ให้เป็นไปตามมาตรฐานที่ ทล.-ม. ๔๐๘ “มาตรฐานแอสฟัลต์คอนกรีต (Asphalt Concrete or Hot – Mix Asphalt)”



(นายสุมิตร อนุวิวัฒน์)

ผู้อำนวยการแขวงทางหลวง รักษาราชการแทน
ผู้อำนวยการแขวงทางหลวงน่านที่ ๑ ปฏิบัติราชการแทน
ผู้ว่าราชการจังหวัดน่าน

เอกสารแนบท้ายเอกสารประกวดราคาจ้าง ข้อ ๑.๑๐
รายการงานและเงื่อนไขที่ผู้รับจ้างต้องรับผิดชอบในความชำรุดบกพร่องของงานจ้าง
หรือความเสียหายภายในกำหนดเวลาตามเอกสารประกวดราคาจ้าง
ประกวดราคาจ้าง เลขที่ คค ๐๖๐๑๕ (พ.๑) / /๒๕๖๖ ลงวันที่

๑. ภายในกำหนด ๒ ปี

ผู้รับจ้างซึ่งได้ทำสัญญาจ้างกับกรมทางหลวงจะต้องรับประกันความชำรุดบกพร่องของงานจ้างตามเงื่อนไขที่กำหนดภายในระยะเวลาไม่น้อยกว่า ๒ ปี นับถัดจากวันที่กรมทางหลวงได้รับมอบงาน ยกเว้นงานจ้างตาม ข้อ ๒ และ ข้อ ๓

๒. ภายในกำหนด ๑ ปี

- ๒.๑ งานคันทางดิน (ถนนดิน)
- ๒.๒ งานผิวทางลูกรัง
- ๒.๓ รางระบายน้ำที่ไม่ลาดคอนกรีต (Concrete)
- ๒.๔ ไหล่ทางลูกรัง
- ๒.๕ ลาดข้างทางและลาดคอสะพานที่ไม่มีการป้องกันการกัดเซาะ
- ๒.๖ ลาดดินตัด (Back Slope) ที่ไม่มีการป้องกันการกัดเซาะ
- ๒.๗ งานปลูกหญ้า
- ๒.๘ งานปลูกต้นไม้
- ๒.๙ งานตีเส้นโดยใช้สีชนิดโรยลูกแก้ว
- ๒.๑๐ งานทาสีทั่วไป

๓. ภายในกำหนด ๓ ปี

อุปกรณ์ที่ใช้ในการติดตั้งไฟฟ้าแสงสว่าง และไฟสัญญาณจราจร ยกเว้นหลอดไฟฟ้า

(นายสุมิตร อนุวัฒน์)

ผู้อำนวยการแขวงทางหลวง รักษาราชการแทน
ผู้อำนวยการแขวงทางหลวงน่านที่ ๑ ปฏิบัติราชการแทน
ผู้ว่าราชการจังหวัดน่าน

เอกสารแนบท้ายเอกสารประกวดราคาจ้าง ข้อ. ๑.๑๔

(เอกสารแนบท้ายสัญญาจ้าง ผนวก.....)

เงื่อนไขการเสนอแผนการทำงาน

.....

ภายในกำหนดระยะเวลา.....๗.....วัน นับถัดจากวันลงนามในสัญญาผู้รับจ้างจะต้องจัดทำแผนการทำงาน ส่งให้ผู้ว่าจ้างตรวจสอบ และแผนการทำงานดังกล่าวต้องได้รับความเห็นชอบจากผู้ว่าจ้างก่อนจึงจะลงมือทำงานได้

แผนการทำงานจะต้องแสดงลำดับขั้นตอนและช่วงเวลาที่ทำงานแต่ละรายการตามสัญญาให้ครบถ้วนชัดเจนและเป็นไปได้ โดยงานทั้งหมดต้องแล้วเสร็จบริบูรณ์ภายในกำหนดเวลาของสัญญา

ในกรณีมีความจำเป็นต้องปรับแผนการทำงานในระหว่างการทำงาน ผู้รับจ้างต้องเสนอแผนการทำงานที่ปรับใหม่แก่ผู้ว่าจ้างเพื่อให้ความเห็นชอบก่อนทุกครั้ง



(นายสุมิตร อนุวัฒน์)

ผู้อำนวยการแขวงทางหลวง รักษาราชการแทน

ผู้อำนวยการแขวงทางหลวงน่านที่ ๑ ปฏิบัติราชการแทน

ผู้ว่าราชการจังหวัดน่าน

เอกสารแนบท้ายเอกสารประกวดราคาจ้าง ข้อ. ๑.๑๕

เงื่อนไขการจ่ายค่างานผิวทาง

เลขที่ คค ๐๖๐๑๕ (พ.๑) / ๒๕๖๖ ลงวันที่

จ้างเหมาทำการปรับปรุงผิวจราจร ด้วยการเสริมผิวแอสฟัลต์คอนกรีต ทางหลวงหมายเลข ๑๐๑ ตอนควบคุม ๐๕๐๐ ตอน สวนป่า - สะพานพญาวัต ระหว่าง กม.๓๓๓+๐๐๐ - กม.๓๓๖+๐๐๐ ตำบลอ่าวนาไลย์ อำเภอเวียงสา จังหวัดน่าน ปริมาณงาน ๓๕,๔๐๕ ตร.ม.

การเบิกจ่ายค่างานผิวทาง ต้องมีผลการตรวจสอบความเรียบที่ผิวทาง (Surface Tolerance) ด้วยเครื่องมือวัดความเรียบของผิวทางชนิดรถเข็น (Walking Profiler) หรือรถ Laser Profiler โดยส่วนตรวจสอบและวิเคราะห์ทางวิศวกรรม สำนักงานทางหลวงในพื้นที่ที่โครงการ ฯ ตั้งอยู่ และในการตรวจวัดจะต้องมีค่าดัชนีความขรุขระสากล (International Roughness Index, IRI) ดังนี้

ลักษณะทางเรขาคณิต	ค่าดัชนีความขรุขระสากล, IRI (m/km)	
	ผิวจราจรแอสฟัลต์คอนกรีต	ผิวจราจรคอนกรีต
ทางตรง ทางทั่วไป	≤๒.๕	≤๒.๕
ทางโค้งกวนและลาดชัน R<๕๐ ม. และ สะพานกัลบรถ	ยกเว้นการวัด	ยกเว้นการวัด
พื้นที่จังหวัดยะลา จังหวัดปัตตานี จังหวัดนราธิวาส จังหวัดสตูล และจังหวัดสงขลา ในเขต ๕ อำเภอ คือ อำเภอจะนะ อำเภอเทพา อำเภอนาทวี อำเภอสะบ้าย้อย	ยกเว้นการวัด	ยกเว้นการวัด

(นายสุมิตร อนุวัฒน์)

ผู้อำนวยการแขวงทางหลวง รักษาราชการแทน
ผู้อำนวยการแขวงทางหลวงน่านที่ ๑ ปฏิบัติราชการแทน
ผู้ว่าราชการจังหวัดน่าน

หนังสือมอบอำนาจ

ที่

ทำที่

วันที่.....เดือน.....พ.ศ.....

เรียน

ข้าพเจ้า (บริษัท, ห้าง, ร้าน)
โดย (นาย, นาง, นางสาว)ผู้มีอำนาจกระทำการแทน
(บริษัท, ห้าง, ร้าน) มอบอำนาจให้ (นาย, นาง, นางสาว).....
อายุ.....ปี ตั้งบ้านเรือนอยู่เลขที่.....หมู่.....ต.รอก/ซอย.....ถนน.....
แขวง/ตำบล.....เขต/อำเภอ.....จังหวัด.....
ถือบัตรประจำตัวประชาชนเลขที่ ออกให้ ณ
เมื่อวันที่ หมดอายุวันที่
เกี่ยวข้องเป็น ของ (บริษัท, ห้าง, ร้าน) เป็นผู้มีอำนาจทำการ
ดังต่อไปนี้

ข้าพเจ้าขอรับผิดชอบในการใดๆ ที่ผู้รับมอบอำนาจได้กระทำลงไปในครั้งนี้ทุกประการ โดยถือเสมือน
หนึ่งข้าพเจ้าเป็นผู้กระทำเอง พร้อมนี้ข้าพเจ้าและผู้รับมอบอำนาจ ได้ลงลายมือชื่อไว้เป็นหลักฐานต่อหน้าพยาน
ข้างท้ายนี้

ลงชื่อ.....ผู้มอบอำนาจ
(.....)


ลงชื่อ.....ผู้รับมอบอำนาจ
(.....)

ลงชื่อ.....พยาน
(.....)

ลงชื่อ.....พยาน
(.....)


(นายสมิทร อนุวัฒน์)
ผอ.ขท.รักษาราชการแทน
ผอ.ขท.บ้านที่ ๑

เอกสารแนบท้ายประกวดประกาศราคาจ้าง ข้อ ๑.๑๗

	ประกาศ แขวงทางหลวงน่านที่ ๑ กรมทางหลวง ถนนย่นตรกิจโกศล ตำบลคูใต้ อำเภอเมือง จังหวัดน่าน
โครงการเพิ่มขีดความสามารถผู้ประกอบการค้า การลงทุน และผลิตภัณฑ์ ภูมิปัญญาชุมชน ลักษณะงานก่อสร้าง จ้างเหมาทำการปรับปรุงผิวจราจร ด้วยการเสริมผิวแอสฟัลต์คอนกรีต ทางหลวง หมายเลข ๑๐๑ ตอนควบคุม ๐๕๐๐ ตอน สวนป่า - สะพานพญาวัต ระหว่าง กม.๓๓๓+๐๐๐ - กม.๓๓๖+๐๐๐ ตำบลอายนาลัย อำเภอเวียงสา จังหวัดน่าน ปริมาณงาน ๓๕,๔๐๕ ตร.ม. ผู้รับจ้าง สัญญาเลขที่ เริ่มต้น สิ้นสุด ระยะเวลาก่อสร้าง๙๐..... วัน วงเงินค่าก่อสร้าง บาท ผู้ควบคุมงาน สำนักงานสนาม/เบอร์โทรติดต่อ โทร. โทรสาร เจ้าหน้าที่บริษัท/วิศวกรผู้รับจ้าง ๑. โทร.	
งานก่อสร้างรายนี้สร้างด้วยเงินภาษีของท่าน	

หมายเหตุ งานก่อสร้างขนาดเล็ก แผ่นป้ายขนาด ๑.๒๐ x ๒.๔๐ เมตร ขนาดอักษร โดพอสสมควรเห็นได้ชัดเจน


 (นายสุมิตร อนุนิวัฒน์)
 ผอ.ขท.รักษาราชการแทน
 ผอ.ขท.น่านที่ ๑

เอกสารแนบท้ายเอกสารประกวดราคาอิเล็กทรอนิกส์ ข้อ. ๑.๑๘


ตารางการจัดทำแผนการใช้วัสดุที่ผลิตภายในประเทศ

จ้างเหมาทำการปรับปรุงผิวจราจร ด้วยการเสริมผิวแอสฟัลต์คอนกรีต ทางหลวงหมายเลข ๑๐๑ ตอนควบคุม ๐๕๐๐ ตอน สวนป่า - สะพานพญาวัต ระหว่าง กม.๓๓๓+๐๐๐ - กม.๓๓๖+๐๐๐ ตำบลอายนาลัย อำเภอเวียงสา จังหวัดน่าน ปริมาณงาน ๓๕,๔๐๕ ตร.ม.

รายการวัสดุหรือครุภัณฑ์ที่ใช้ในโครงการ
แผนการใช้วัสดุที่ผลิตภายในประเทศ

ลำดับ	รายการ	หน่วย	ปริมาณ	ราคาต่อหน่วย (บาท)	เป็นเงิน (รวม)	วัสดุ ในประเทศ	วัสดุ ต่างประเทศ
๑							
๒							
๓							
๔							
๕							
รวม							
อัตรา (ร้อยละ)							

ลงชื่อ (คู่สัญญาฝ่ายผู้รับจ้าง)
()


(นายสมิตร อนุวัฒน์)
ผอ.ขท.รักษาราชการแทน
ผอ.ขท.ส่วนที่ ๑

เอกสารแนบท้ายเอกสารประกวดราคาอิเล็กทรอนิกส์ ข้อ. ๑.๑๙

ตารางการจัดทำแผนการใช้เหล็กที่ผลิตภายในประเทศ

จ้างเหมาทำการปรับปรุงผิวจราจร ด้วยการเสริมผิวแอสฟัลต์คอนกรีต ทางหลวงหมายเลข ๑๐๑ ตอนควบคุม ๐๕๐๐ ตอน สวนป่า - สะพานพญาวัต ระหว่าง กม.๓๓๓+๐๐๐ - กม.๓๓๖+๐๐๐ ตำบลอ่าวนาโหล อำเภอเวียงสา จังหวัดน่าน ปริมาณงาน ๓๕,๔๐๕ ตร.ม.

รายการวัสดุหรือครุภัณฑ์ที่ใช้ในโครงการ
แผนการใช้เหล็กที่ผลิตภายในประเทศ
ปริมาณเหล็กทั้งโครงการ (ตัน)

ลำดับ	รายการ	หน่วย	ปริมาณ	เหล็ก ในประเทศ	เหล็ก ต่างประเทศ
๑					
๒					
๓					
๔					
๕					
รวม					
อัตรา (ร้อยละ)					

ลงชื่อ (คู่สัญญาฝ่ายผู้รับจ้าง)
()


(นายสุมิตร อนุวัฒน์)
ผอ.ขท.รักษาราชการแทน
ผอ.ขท.บ้านที่ ๑

เอกสารแนบท้ายเอกสารประกวดราคาอิเล็กทรอนิกส์ ข้อ. ๑.๒๐

หนังสือเรื่องแจ้งยืนยันการให้ความยินยอมให้ใช้ผลิตภัณฑ์ของโรงงานผสมแอสฟัลต์คอนกรีต

ที่.....

วันที่.....

เรื่อง แจ้งยืนยันการให้ความยินยอมให้ใช้ผลิตภัณฑ์จากโรงงานผสมแอสฟัลต์คอนกรีต

เรียน ผู้อำนวยการแขวงทางหลวง.....

- สิ่งที่ส่งมาด้วย ๑. สำเนาหนังสือรับรองการจดทะเบียนนิติบุคคล จำนวน ๑ ชุด
๒. สำเนาใบอนุญาตประกอบกิจการโรงงาน (รง.๔) จำนวน ๑ ชุด

โดยหนังสือฉบับนี้ บริษัท/ห้างหุ้นส่วนจำกัด.....โดย.....ผู้มีอำนาจทำการแทน ซึ่งเป็นเจ้าของโรงงานผสมแอสฟัลต์คอนกรีตและได้รับอนุญาตให้ประกอบกิจการโรงงานถูกต้องตามกฎหมาย ขอแจ้งยืนยันการให้ความยินยอมให้ บริษัท/ห้างหุ้นส่วนจำกัด.....ใช้ผลิตภัณฑ์จากโรงงานผสมแอสฟัลต์คอนกรีต และยืนยันจะให้การสนับสนุนจัดส่งยางแอสฟัลต์คอนกรีต และงานอื่น ๆ ที่เกี่ยวข้อง เพื่อให้ บริษัท/ห้างหุ้นส่วนจำกัด..... ใช้ในการดำเนินการโครงการงานก่อสร้าง/งานจ้างเหมาทำการ.....ตามแบบแขวงทางหลวง.....ณ ทางหลวงหมายเลข.....ตอน.....ระหว่าง กม. ตลอดระยะเวลาการก่อสร้างของโครงการดังกล่าวข้างต้น

จึงเรียนยืนยันมาเพื่อทราบ

ขอแสดงความนับถือ

(.....)

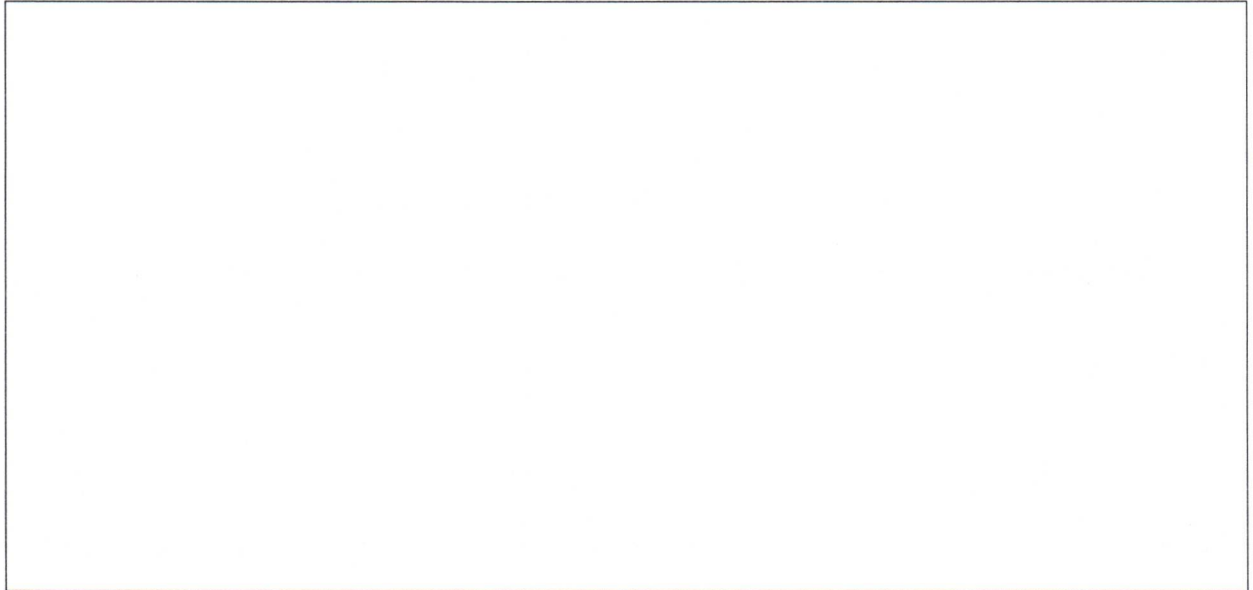
ผู้มีอำนาจทำการแทนบริษัท / ห้างหุ้นส่วนจำกัด


(นายสมิตร อนุวัฒน์)
ผอ.ขท.รักษาราชการแทน
ผอ.ขท.ส่วนที่ ๑

เอกสารแนบท้ายเอกสารประกวดราคาอิเล็กทรอนิกส์ ข้อ. ๑.๒๑

แผนที่แสดงที่ตั้งโรงงานผสมแอสฟัลต์คอนกรีตและเส้นทางขนส่งจากโรงงานผสมแอสฟัลต์คอนกรีตถึง
กึ่งกลางของโครงการก่อสร้าง

๑.) แผนที่เส้นทางขนส่ง



๒.) ตารางแสดงระยะทางขนส่งระหว่าง โรงงานผสมแอสฟัลต์คอนกรีต ถึงกึ่งกลางโครงการก่อสร้าง

ลำดับที่	แหล่งวัสดุ	ระยะขนส่ง (กม.)
๑.	ตำแหน่งที่ตั้งโรงงานผสมแอสฟัลต์คอนกรีต ทล. _____ กม. _____ Offset _____ กม. พิกัด _____ (Latitude, Longitude)	
๒.	ตำแหน่งกึ่งกลางโครงการก่อสร้าง ทล. _____ กม. _____ พิกัด _____ (Latitude, Longitude)	
๓.	เส้นทางขนส่ง จาก Plant ถึงกึ่งกลางหน้างาน ทล. _____ กม. _____ ทล. _____ กม. _____ - ทล. _____ กม. _____ ทล. _____ กม. _____ - ทล. _____ กม. _____ ทล. _____ กม. _____ - ทล. _____ กม. _____ ทล. _____ กม. _____ - ทล. _____ กม. _____	
ระยะทางขนส่งจาก โรงงานผสมแอสฟัลต์คอนกรีต ถึง กึ่งกลางโครงการก่อสร้าง		_____

* หมายเหตุ - เป็นเส้นทางที่รถบรรทุกสามารถวิ่งผ่านได้


(นายสมิทร อนุวัฒน์)
ผอ.ขท.รักษาราชการแทน
ผอ.ขท.ฝ่ายที่ ๑

บัญชีรายการก่อสร้าง (ซึ่งรวมค่าวัสดุ อุปกรณ์ แรงงาน ภาษีประเภทต่างๆ และกำไรไว้ด้วยแล้ว)

ตามเอกสารประกาศประกวดราคาจ้าง

จ้างเหมาทำการปรับปรุงผิวจราจร ด้วยการเสริมผิวแอสฟัลต์คอนกรีต ทางหลวงหมายเลข ๑๐๑ ตอนควบคุม ๐๕๐๐ ตอน สวนป่า - สะพานพญาวัต ระหว่าง กม.๓๓๓+๐๐๐ - กม.๓๓๖+๐๐๐ ตำบลย้ายนาไผ่ อำเภอเวียงสา จังหวัดน่าน ปริมาณงาน ๓๕,๔๐๕ ตร.ม.

รายการ	รายการและราคาต่อหน่วยเป็นตัวหนังสือ	หน่วย	จำนวน	ราคาต่อหน่วย	เป็นเงิน
๑.	SOFT SPOT MATERIAL EXCAVATION & REPLACEMENT (BASE MATERIAL) เป็นเงิน.....บาท.....สตางค์ต่อหน่วย	CU.M.	๙๕		
๒.	PRIME COAT เป็นเงิน.....บาท.....สตางค์ต่อหน่วย	SQ.M.	๔๗๕		
๓.	TACK COAT เป็นเงิน.....บาท.....สตางค์ต่อหน่วย	SQ.M.	๓๔,๙๓๐		
๔.	ASPHALT CONCRETE LEVELLING COURSE (AC ๔๐/๕๐) เป็นเงิน.....บาท.....สตางค์ต่อหน่วย	TON.	๓๘		
๕.	ASPHALT CONCRETE WEARING COURSE ๕ CM. THICK (AC ๔๐/๕๐) เป็นเงิน.....บาท.....สตางค์ต่อหน่วย	SQ.M.	๓๕,๔๐๕		
๖.	THERMOPLASTIC PAINT (YELLOW & WHITE) เป็นเงิน.....บาท.....สตางค์ต่อหน่วย	SQ.M.	๑,๐๔๐		
๗.	TRAFFIC ADMINISTRATION DURING CONSTRUCTION เป็นเงิน.....บาท.....สตางค์ต่อหน่วย	L.S.	๑		
รวมเงิน.....(ตัวหนังสือ)					

ลงชื่อ..... ผู้เสนอราคา
(.....)

หมายเหตุ ภายในระหว่างหลักกิโลเมตร ตามที่กำหนดไว้ในแบบ อาจให้ทำการตอนใดหรือเว้นตอนใดได้ตามความเหมาะสม และอาจให้ทำการเพิ่มตอนต้นทางหรือปลายทางได้ภายในระยะทางไม่เกินด้านละ ๕ กม. เพื่อให้ได้ปริมาณงานตามกำหนด


(นายสมิตร อนุรัตน์)
ผอ.ขท.รักษาราชการแทน
ผอ.ขท.น่านที่ ๑