

**ร่างขอบเขตของงานแบบรูปายการงานก่อสร้าง
งานประกวดราคาอิเล็กทรอนิกส์ (Electronic Bidding : e-bidding)**

โครงการตามแผนปฏิบัติราชการจังหวัดกาฬสินธุ์ ประจำปีงบประมาณ 2566 โครงการตามแผนปฏิบัติราชการ จังหวัดกาฬสินธุ์ ประจำปีงบประมาณ 2566 โครงการพัฒนาโครงสร้างพื้นฐานเพื่อการท่องเที่ยวและเชื่อมโยงโครงข่ายถนนสายหลัก กิจกรรมหลักปรับปรุงและพัฒนาถนนเพื่อการท่องเที่ยว กิจกรรมย่อยบูรณะทางหลวงสายหลัก ทางหลวงหมายเลข 12 ตอน ลำน้ำพาน - บ้านหลุบ ระหว่าง กม.626+815 - กม.627+500 ระยะทาง 0.635 กิโลเมตร ตำบลกาฬสินธุ์ อำเภอเมืองกาฬสินธุ์ จังหวัดกาฬสินธุ์ โดยจะดำเนินการหาตัวผู้รับจ้างด้วยวิธีประกวดราคาอิเล็กทรอนิกส์ (Electronic Bidding : e-bidding)

1. ความเป็นมา

เนื่องจากทางหลวงสายดังกล่าว เป็นทางหลวงสายหลักสายระเบียงเศรษฐกิจตะวันออกสู่ตะวันตก (East-West Economic Corridor) เชื่อมโยงสถานที่แหล่งท่องเที่ยวสำคัญของจังหวัดกาฬสินธุ์ หลายแห่ง โดยปัจจุบันสภาพผิวชำรุดเสียหายถึงขั้นโครงสร้างทาง ผิวทางเกิดรอยแตกร้าว และเป็นหลุมบ่อส่งผลให้การเดินทางเกิดความไม่สะดวกในการสัญจรไปมา และอาจเป็นสาเหตุทำให้เกิดอุบัติเหตุบนถนนขึ้นได้

ฯลฯ จึงเห็นควรทำการจ้างเหมาบูรณะพื้นทางในส่วนที่เสียหายโดยวิธี PAVEMENT IN - PLACE RECYCLING BASE 20 CM. DEEP และเสริมผิวแอสฟัลต์คอนกรีต เพื่อเป็นการยืดอายุการใช้งานและสนับสนุนการท่องเที่ยวของจังหวัดกาฬสินธุ์ และจัดเป็นการอำนวยความสะดวกและเพิ่มความปลอดภัยให้แก่ประชาชนผู้ใช้ทางต่อไป

2. วัตถุประสงค์

จังหวัดกาฬสินธุ์ โดย แขวงทางหลวงกาฬสินธุ์ มีความประสงค์จ้างเหมา...โครงการพัฒนาโครงสร้างพื้นฐานเพื่อการท่องเที่ยวและเชื่อมโยงโครงข่ายถนนสายหลัก กิจกรรมหลักปรับปรุงและพัฒนาถนนเพื่อการท่องเที่ยว กิจกรรมย่อยบูรณะทางหลวงสายหลัก ทางหลวงหมายเลข 12 ตอน ลำน้ำพาน - บ้านหลุบ ระหว่าง กม.626+815 - กม.627+500ระยะทาง 0.635 กิโลเมตร ตำบลกาฬสินธุ์ อำเภอเมืองกาฬสินธุ์ จังหวัดกาฬสินธุ์ โดยจะดำเนินการหาตัวผู้รับจ้างด้วยวิธีประกวดราคาอิเล็กทรอนิกส์ (Electronic Bidding : e-bidding)

3. ผู้ยื่นข้อเสนอจะต้องมีคุณสมบัติ ดังต่อไปนี้

- 3.1 มีความสามารถตามกฎหมาย
- 3.2 ไม่เป็นบุคคลล้มละลาย
- 3.3 ไม่อยู่ระหว่างเลิกกิจการ
- 3.4 ไม่เป็นบุคคลซึ่งอยู่ระหว่างถูกระงับการยื่นข้อเสนอหรือทำสัญญากับหน่วยงานของรัฐไว้ชั่วคราว เนื่องจากเป็นผู้ที่ไม่ผ่านเกณฑ์การประเมินผลการปฏิบัติงานของผู้ประกอบการตามระเบียบที่รัฐมนตรีว่าการกระทรวงการคลังกำหนดตามที่ประกาศเผยแพร่ในระบบเครือข่ายสารสนเทศของกรมบัญชีกลาง
- 3.5 ไม่เป็นบุคคลซึ่งถูกระงับชื่อไว้ในบัญชีรายชื่อผู้ทำงานและได้แจ้งเวียนชื่อให้เป็นผู้ทำงานของหน่วยงานของรัฐในระบบเครือข่ายสารสนเทศของกรมบัญชีกลางซึ่งรวมถึงนิติบุคคลที่ผู้ทำงานเป็นหุ้นส่วนผู้จัดการ

3.6 มีคุณสมบัติและไม่มีลักษณะต้องห้ามตามที่คณะกรรมการนโยบายการจัดซื้อจัดจ้างและการบริหารพัสดุภาครัฐกำหนดในราชกิจจานุเบกษา

3.7 เป็นนิติบุคคลผู้มีอาชีพรับจ้างงานที่ประกวดราคาอิเล็กทรอนิกส์ดังกล่าว

3.8 ไม่เป็นผู้มีผลประโยชน์ร่วมกันกับผู้ยื่นข้อเสนอรายอื่นที่เข้ายื่นข้อเสนอให้แก่จังหวัดกาฬสินธุ์ โดยให้แก่ **แขวงทางหลวงกาฬสินธุ์** ณ วันประกาศประกวดราคาอิเล็กทรอนิกส์หรือไม่เป็นผู้กระทำการอันเป็นการขัดขวางการแข่งขันราคาอย่างเป็นธรรมในการประกวดราคาอิเล็กทรอนิกส์ครั้งนี้

3.9 ไม่เป็นผู้ได้รับเอกสิทธิ์หรือความคุ้มกันซึ่งอาจปฏิเสธไม่ยอมขึ้นศาลไทยเว้นแต่รัฐบาลของผู้ยื่นข้อเสนอได้มีคำสั่งให้สละเอกสิทธิ์และความคุ้มกันเช่นนั้น

3.10 เป็นผู้ประกอบการที่ขึ้นทะเบียนงานก่อสร้างสาขา..... ไม่น้อยกว่าชั้น ประเภท ไว้กับกรมบัญชีกลาง (กรณีคณะกรรมการราคากลางได้ประกาศกำหนดให้งานก่อสร้างสาขานั้นต้องขึ้นทะเบียนผู้ประกอบการไว้กับกรมบัญชีกลาง)

3.11 ผู้ยื่นข้อเสนอต้องมีผลงานก่อสร้างประเภทเดียวกันกับงานที่ประกวดราคาจ้างก่อสร้างในวงเงินไม่น้อยกว่า..... บาท (.....) และเป็นผลงานที่เป็นคู่สัญญาโดยตรงกับหน่วยงานของรัฐ

ผู้ยื่นข้อเสนอที่เสนอราคาในรูปแบบของ “กิจการร่วมค้า” ต้องมีคุณสมบัติ ดังนี้

กรณีที่ข้อตกลงฯ กำหนดให้ผู้เข้าร่วมค้ารายใดรายหนึ่งเป็นผู้เข้าร่วมค้าหลัก ข้อตกลงฯ จะต้องมีการกำหนดสัดส่วนหน้าที่ และความรับผิดชอบในปริมาณงาน สิ่งของ หรือมูลค่าตามสัญญาของผู้เข้าร่วมค้าหลักมากกว่าผู้เข้าร่วมค้ารายอื่นทุกราย

กรณีที่ข้อตกลงฯ กำหนดให้ผู้เข้าร่วมค้ารายใดรายหนึ่งเป็นผู้เข้าร่วมค้าหลัก กิจการร่วมค้านั้นต้องใช้ผลงานของผู้เข้าร่วมค้าหลักรายเดียวเป็นผลงานของกิจการร่วมค้าที่ยื่นข้อเสนอ

กรณีที่ข้อตกลงฯ กำหนดให้ผู้เข้าร่วมค้ารายใดรายหนึ่งเป็นผู้เข้าร่วมค้าหลัก ผู้เข้าร่วมค้าหลักจะต้องเป็นผู้ประกอบการที่ขึ้นทะเบียนไว้กับกรมบัญชีกลาง ในส่วนของผู้เข้าร่วมค้าที่ไม่ใช่ผู้เข้าร่วมค้าหลักจะเป็นผู้ประกอบการที่ขึ้นทะเบียนในสาขางานก่อสร้างไว้กับกรมบัญชีกลางหรือไม่ก็ได้

สำหรับข้อตกลงฯ ที่ไม่ได้กำหนดให้ผู้เข้าร่วมค้ารายใดเป็นผู้เข้าร่วมค้าหลัก ผู้เข้าร่วมค้าทุกรายจะต้องมีคุณสมบัติครบถ้วนตามเงื่อนไขที่กำหนดไว้ในเอกสารเชิญชวน

3.12 ผู้ยื่นข้อเสนอต้องลงทะเบียนในระบบจัดซื้อจัดจ้างภาครัฐด้วยอิเล็กทรอนิกส์ (Electronic Government Procurement : e - GP) ของกรมบัญชีกลาง

3.13 ผู้ยื่นข้อเสนอต้องเป็นผู้ที่ผ่านการคัดเลือกผู้มีคุณสมบัติเบื้องต้นในการจ้างของกรมทางหลวง โดยเป็นผู้ได้รับการจดทะเบียน งานบำรุงทางประเภทที่ 6 (งานบูรณะทางแบบ Pavement In - Place Recycling) กับกรมทางหลวง และไม่ขาดคุณสมบัติตามเงื่อนไขการจดทะเบียนผู้รับเหมา

3.14 ผู้ยื่นข้อเสนอต้องไม่ขาดคุณสมบัติตามหลักเกณฑ์การพิจารณาคุณสมบัติผู้มีสิทธิเสนอราคางานจ้างเหมาก่อสร้าง บูรณะ หรือบำรุงทางของกรมทางหลวง

3.15 ผู้ยื่นข้อเสนอต้องมีโรงงานผสมแอสฟัลต์คอนกรีต หรือ โรงงานผสมแอสฟัลต์คอนกรีตแบบ

(แบบ ร.ง.4) จากกรมโรงงานอุตสาหกรรมของผู้ยื่นข้อเสนอ ทั้งนี้เอกสารดังกล่าวต้องไม่หมดอายุ ถูกยกเลิก ถูกสั่งพักใช้ หรือเพิกถอนหรือ ผู้ยื่นข้อเสนอที่ขอใช้ผลิตภัณฑ์จากโรงงานผสมแอสฟัลต์คอนกรีตอื่น ต้องแสดงหลักฐานดังนี้

(ก) เอกสารยินยอมให้ใช้ผลิตภัณฑ์จากผู้ได้รับอนุญาตให้ประกอบกิจการโรงงานผสมแอสฟัลต์คอนกรีต ตามแบบเอกสารแนบท้ายเอกสารประกวดราคาอิเล็กทรอนิกส์ ข้อ 1.15

(ข) สำเนาใบอนุญาตประกอบกิจการโรงงาน (แบบ ร.ง.4) จากกรมโรงงานอุตสาหกรรมของผู้ให้ความยินยอมให้ใช้ผลิตภัณฑ์จากโรงงานผสมแอสฟัลต์คอนกรีต ทั้งนี้เอกสารดังกล่าวต้องไม่หมดอายุ ถูกยกเลิก ถูกสั่งพักใช้ หรือเพิกถอน

3.16 ผู้ยื่นข้อเสนอต้องแสดงแผนที่ที่ตั้งโรงงานผสมแอสฟัลต์คอนกรีต และเส้นทางขนส่งจากโรงงานผสมแอสฟัลต์คอนกรีตถึงกึ่งกลางของโครงการก่อสร้าง โดยระยะทางขนส่งจะต้องไม่เกิน 110 กิโลเมตร ตามแบบเอกสารแนบท้ายเอกสารประกวดราคาอิเล็กทรอนิกส์ ข้อ 1.16

4. วงเงินในการจัดจ้าง

4.1 วงเงินงบประมาณ 6,000,000.00 บาท (หกล้านบาทถ้วน)

4.2 วงเงินราคากลาง 5,764,856.84 บาท (ห้าล้านเจ็ดแสนหกหมื่นสี่พันแปดร้อยห้าสิบบาทแปดสิบสี่สตางค์)

5. ระยะเวลาดำเนินการและส่งมอบงาน

- ต้องดำเนินการก่อสร้างให้แล้วเสร็จภายใน 90 วัน นับถัดจากวันลงนามในสัญญา

6. ราคาค่าเอกสารประกวดราคา

- ค่าเอกสารประกาศประกวดราคา ราคาชุดละ 1,000.- บาท (หนึ่งพันบาทถ้วน)

7. หลักประกันการเสนอราคา

หลักประกันการเสนอราคา จำนวน 300,000.- บาท (สามแสนบาทถ้วน)

8. หลักเกณฑ์และสิทธิในการพิจารณา

การพิจารณาผลการยื่นข้อเสนอประกวดราคาอิเล็กทรอนิกส์ครั้งนี้ กรมจะพิจารณาตัดสินโดยใช้หลักเกณฑ์ ราคา

9. แบบรูปรายการ และคุณลักษณะเฉพาะ

9.1 ตามแผนรายประมาณการ โครงการพัฒนาโครงสร้างพื้นฐานเพื่อการท่องเที่ยวและเชื่อมโยงโครงข่ายถนนสายหลัก กิจกรรมหลักปรับปรุงและพัฒนาถนนเพื่อการท่องเที่ยว กิจกรรมย่อยบูรณะทางหลวงสายหลัก ทางหลวงหมายเลข 12 ตอน ลำน้ำพาน - บ้านหลุบ ระหว่าง กม.626+815 - กม.627+500 ระยะทาง 0.635 กิโลเมตร ตำบลกาฬสินธุ์ อำเภอเมืองกาฬสินธุ์ จังหวัดกาฬสินธุ์ ดำเนินการตามแบบรูปรายการก่อสร้าง และแบบมาตรฐานกรมทางหลวง

9.2 คู่สัญญาต้องใช้วัสดุประเภทวัสดุหรือครุภัณฑ์ที่จะใช้ในงานก่อสร้าง เป็นวัสดุที่ผลิตภายในประเทศ โดยต้องใช้ไม่น้อยกว่าร้อยละ 60 ของมูลค่าวัสดุที่จะใช้ในงานก่อสร้างทั้งหมดตามสัญญา

โดยพิจารณาการใช้เหล็กในงานก่อสร้างก่อน โดยคู่สัญญาต้องใช้เหล็กที่ผลิตภายในประเทศไม่น้อยกว่าร้อยละ 90 ของปริมาณเหล็กที่ต้องใช้ทั้งหมดตามสัญญา

10. ค่าปรับ

- ค่าปรับตามสัญญาแนบท้ายเอกสารประกวดราคาอิเล็กทรอนิกส์ หรือข้อตกลงจ้างเป็นหนังสือจะกำหนด ดังนี้

10.1 กรณีที่ผู้รับจ้างนำงานที่รับจ้างไปจ้างช่วงให้ผู้อื่นทำอีกทอดหนึ่งโดยไม่ได้รับอนุญาตจากกรม จะกำหนดค่าปรับสำหรับการฝ่าฝืนดังกล่าวเป็นจำนวนร้อยละ.....10..... ของวงเงินของงานที่จ้างช่วงนั้น

10.2 กรณีที่ผู้รับจ้างปฏิบัติผิดสัญญาจ้างก่อสร้าง นอกเหนือจากข้อ 10.1 จะกำหนดค่าปรับเป็นรายวัน เป็นจำนวนเงินตายตัวในอัตราร้อยละ.....0.25..... ของราคาค่างาน

11. งานตามประกาศประกวดราคาจ้างด้วยวิธีประกวดราคาอิเล็กทรอนิกส์ (e-bidding) นี้

11.1 ได้รับจัดสรรเงินงบประมาณรายจ่ายประจำปี พ.ศ. 2566 แล้ว

11.2 ยังไม่ได้รับจัดสรรเงินงบประมาณรายจ่ายประจำปี พ.ศ. 2566

12. รายละเอียดและข้อกำหนดอื่น ที่นำมาใช้ในการควบคุมงานก่อสร้าง ดังนี้

12.1 รายการละเอียดและข้อกำหนดการก่อสร้างทางหลวง เล่มที่ 1 และเล่มที่ 2

12.2 รายละเอียดและข้อกำหนดการจัดทำเครื่องหมายจราจรบนผิวทางฉบับกรกฎาคม 2551

12.3 คู่มือเครื่องหมายควบคุมการจราจรในการก่อสร้างบูรณะและบำรุงรักษา ฉบับปี พ.ศ. 2561

12.4 รายละเอียดและหลักเกณฑ์งานบริหารการจราจรในระหว่างการก่อสร้าง

12.5 STANDARD DRAWING(revision 2015)

12.6 มาตรฐาน (ทล.-ม.) และข้อกำหนด (ทล.-ก.)

12.7 คู่มือควบคุมงานก่อสร้างสะพานและท่อเหลี่ยม คสล.

12.8 ข้อกำหนดและมาตรฐานทั่วไป งานติดตั้งไฟฟ้าแสงสว่างบนทางหลวง

12.9 ข้อกำหนดและมาตรฐานทั่วไป งานติดตั้งไฟสัญญาณจราจรและไฟกระพริบบนทางหลวง

12.10 ข้อกำหนดพิเศษ

12.11 แบบแปลน

12.12 แนวทางการพิจารณาขยายอายุสัญญาหรือการงด หรือลดค่าปรับงานจ้างเหมา

ของกรมทางหลวง ฉบับเดือน สิงหาคม 2561

12.13 เงื่อนไขการจ่ายค่างานผิวทาง

12.14 รายละเอียดบัญชีรายการก่อสร้างและเงื่อนไขในการปฏิบัติงาน

12.15 แผนการใช้วัสดุที่ผลิตภายในประเทศและแผนการใช้เหล็กที่ผลิตภายในประเทศ

13. สถานที่ติดต่อหรือขอทราบข้อมูลเพิ่มเติม หรือส่งข้อเสนอแนะ วิจารณ์ หรือแสดงความคิดเห็น

สามารถส่งข้อคิดเห็น หรือข้อเสนอแนะ วิจารณ์ เกี่ยวกับรายละเอียดคุณลักษณะของพัสดุที่จะ
จัดหานี้ได้ที่ แขวงทางหลวงกาฬสินธุ์ ถนนสนามบิน อำเภอเมือง จังหวัดกาฬสินธุ์ 46000 หรือทางเว็บไซต์
www.doh.go.th โทรศัพท์หมายเลข 0-4381-2501 โทรสารหมายเลข 0-4381-2273 หรือ

ทาง E - Mail : doh0361doh.go.th

สาธารณชนที่ต้องการเสนอแนะ วิจารณ์ หรือมีความเห็น ต้องเปิดเผยชื่อ และที่อยู่ของผู้ให้
ข้อเสนอแนะ วิจารณ์ หรือมีความเห็นด้วย

14. หมายเหตุ

- กำหนดยื่นราคา 270 วัน นับแต่วันเสนอราคา
- การปรับราคาค่างานก่อสร้าง (ค่า K) เป็นไปตามสูตรของราชการ

(ลงชื่อ).....ชัยโรจน์ แก้วแกมแซ.....ประธานกรรมการฯ
(นายชัยโรจน์ แก้วแกมแซ) รอ.ขท.(ป) กาฬสินธุ์

(ลงชื่อ).....พิทยา ศรีภาบุญ.....กรรมการ
(นางสาวพิทยา ศรีภาบุญ) ชม.ขท.กาฬสินธุ์

(ลงชื่อ).....วิเชียร เวียงอินทร์.....กรรมการ
(นายวิเชียร เวียงอินทร์) นายช่างโยธาชำนาญงาน



ประกาศจังหวัดกาฬสินธุ์ โดยแขวงทางหลวงกาฬสินธุ์

เรื่องประกวดราคาจ้างก่อสร้าง โครงการตามแผนปฏิบัติการราชการประจำปีของจังหวัดกาฬสินธุ์ ประจำปีงบประมาณ พ.ศ. 2566 โครงการพัฒนาโครงสร้างพื้นฐานเพื่อการท่องเที่ยวและเชื่อมโยงโครงข่ายถนนสายหลัก กิจกรรมหลักปรับปรุงและพัฒนาถนนเพื่อการท่องเที่ยว กิจกรรมย่อยบูรณะทางหลวงสายหลัก ด้วยวิธีประกวดราคาอิเล็กทรอนิกส์ (e-bidding)

จังหวัดกาฬสินธุ์ โดย แขวงทางหลวงกาฬสินธุ์ มีความประสงค์จะประกวดราคาจ้างก่อสร้างโครงการตามแผนปฏิบัติการราชการจังหวัดกาฬสินธุ์ ประจำปีงบประมาณ 2566 โครงการพัฒนาโครงสร้างพื้นฐานเพื่อการท่องเที่ยวและเชื่อมโยงโครงข่ายถนนสายหลัก กิจกรรมหลักปรับปรุงและพัฒนาถนนเพื่อการท่องเที่ยว กิจกรรมย่อยบูรณะทางหลวงสายหลัก ทางหลวงหมายเลข 12 ตอน ลำน้ำพาน - บ้านหลุบ ระหว่าง กม.626+815 - กม.627+500 ระยะทาง 0.635 กิโลเมตร ตำบลกาฬสินธุ์ อำเภอเมืองกาฬสินธุ์ จังหวัดกาฬสินธุ์ วงเงินงบประมาณ 6,000,000.- บาท ด้วยวิธีประกวดราคาอิเล็กทรอนิกส์ (e-bidding)

ราคากลางของงานก่อสร้างในการประกวดราคาครั้งนี้เป็นเงินทั้งสิ้น 5,764,856.84 บาท
(ห้าล้านเจ็ดแสนหกหมื่นสี่พันแปดร้อยห้าสิบบาทแปดสิบสี่สตางค์)

ผู้ยื่นข้อเสนอจะต้องมีคุณสมบัติดังต่อไปนี้

1. มีความสามารถตามกฎหมาย
 2. ไม่เป็นบุคคลล้มละลาย
 3. ไม่อยู่ระหว่างเลิกกิจการ
 4. ไม่เป็นบุคคลซึ่งอยู่ระหว่างถูกระงับการยื่นข้อเสนอหรือทำสัญญากับหน่วยงานของรัฐไว้ชั่วคราว เนื่องจากเป็นผู้ไม่ผ่านเกณฑ์การประเมินผลการปฏิบัติงานของผู้ประกอบการตามระเบียบที่รัฐมนตรีว่าการกระทรวงการคลังกำหนดตามที่ประกาศเผยแพร่ในระบบเครือข่ายสารสนเทศของกรมบัญชีกลาง
 5. ไม่เป็นบุคคลซึ่งถูกระงับชื่อไว้ในบัญชีรายชื่อผู้ทำงานและได้แจ้งเวียนชื่อให้เป็นผู้ทำงานของหน่วยงานของรัฐในระบบเครือข่ายสารสนเทศของกรมบัญชีกลาง ซึ่งรวมถึงนิติบุคคลที่ผู้ทำงานเป็นหุ้นส่วนผู้จัดการ กรรมการผู้จัดการ ผู้บริหาร ผู้มีอำนาจในการดำเนินงานในกิจการของนิติบุคคลนั้นด้วย
 6. มีคุณสมบัติและไม่มีลักษณะต้องห้ามตามที่คณะกรรมการนโยบายการจัดซื้อจัดจ้างและการบริหารพัสดุภาครัฐกำหนดในราชกิจจานุเบกษา
 7. เป็นนิติบุคคลผู้มีอาชีพรับจ้างงานที่ประกวดราคาอิเล็กทรอนิกส์ดังกล่าว
 8. ไม่เป็นผู้มีผลประโยชน์ร่วมกันกับผู้ยื่นข้อเสนอรายอื่นที่เข้ายื่นข้อเสนอให้แก่จังหวัดกาฬสินธุ์
- โดย แขวงทางหลวงกาฬสินธุ์ ณ วันประกาศประกวดราคาอิเล็กทรอนิกส์ หรือไม่เป็นผู้กระทำการอันเป็นการขัดขวางการแข่งขันอย่างเป็นธรรมในการประกวดราคาอิเล็กทรอนิกส์ครั้งนี้
9. ไม่เป็นผู้ได้รับเอกสิทธิ์หรือความคุ้มกัน ซึ่งอาจไปเสียไม่ยอมขึ้นศาลไทยเว้นแต่รัฐกาลของผู้นั้น

10. เป็นผู้ประกอบการที่ขึ้นทะเบียนงานก่อสร้างสาขา..... ไม่น้อยกว่าชั้น ประเภท..... ไว้กับกรมบัญชีกลาง (กรณีคณะกรรมการราคากลางได้ประกาศกำหนดให้งานก่อสร้างสาขานั้นต้องขึ้นทะเบียนผู้ประกอบการไว้กับกรมบัญชีกลาง)

11. ผู้ยื่นข้อเสนอต้องมีผลงานก่อสร้างประเภทเดียวกันกับงานที่ประกวดราคาจ้างก่อสร้างในวงเงิน ไม่น้อยกว่า..... บาท (.....) และเป็นผลงานที่เป็น คู่สัญญาโดยตรงกับหน่วยงานของรัฐ

ผู้ยื่นข้อเสนอที่เสนอราคาในรูปแบบของ “กิจการร่วมค้า” ต้องมีคุณสมบัติ ดังนี้

กรณีที่ข้อตกลงฯ กำหนดให้ผู้เข้าร่วมค้ารายใดรายหนึ่งเป็นผู้เข้าร่วมค้าหลัก ข้อตกลงฯ จะต้องมีการกำหนดสัดส่วนหน้าที่ และความรับผิดชอบในปริมาณงาน สิ่งของ หรือมูลค่าตามสัญญาของผู้เข้าร่วมค้าหลักมากกว่าผู้เข้าร่วมค้ารายอื่นทุกราย

กรณีที่ข้อตกลงฯ กำหนดให้ผู้เข้าร่วมค้ารายใดรายหนึ่งเป็นผู้เข้าร่วมค้าหลัก กิจการร่วมค่านั้นต้องใช้ผลงานของผู้เข้าร่วมค้าหลักรายเดียวเป็นผลงานของกิจการร่วมค้าที่ยื่นข้อเสนอ

กรณีที่ข้อตกลงฯ กำหนดให้ผู้เข้าร่วมค้ารายใดรายหนึ่งเป็นผู้เข้าร่วมค้าหลัก ผู้เข้าร่วมค้าหลักจะต้องเป็นผู้ประกอบการที่ขึ้นทะเบียนไว้กับกรมบัญชีกลาง ในส่วนของผู้เข้าร่วมค้าที่ไม่ใช่ผู้เข้าร่วมค้าหลักจะเป็นผู้ประกอบการที่ขึ้นทะเบียนในสาขางานก่อสร้างไว้กับกรมบัญชีกลางหรือไม่ก็ได้

สำหรับข้อตกลงฯ ที่ไม่ได้กำหนดให้ผู้เข้าร่วมค้ารายใดเป็นผู้เข้าร่วมค้าหลัก ผู้เข้าร่วมค้าทุกรายจะต้องมีคุณสมบัติครบถ้วนตามเงื่อนไขที่กำหนดไว้ในเอกสารเชิญชวน

12. ผู้ยื่นข้อเสนอต้องลงทะเบียนในระบบจัดซื้อจัดจ้างภาครัฐด้วยอิเล็กทรอนิกส์ (Electronic Government Procurement : e - GP) ของกรมบัญชีกลาง

13. ผู้ยื่นข้อเสนอต้องเป็นผู้ที่ผ่านการคัดเลือกผู้มีคุณสมบัติเบื้องต้นในการจ้างของกรมทางหลวง โดยเป็นผู้ได้รับการจดทะเบียน งานบำรุงทางประเภทที่ 6 (งานบูรณะทางแบบ Pavement In - Place Recycling)..... กับกรมทางหลวง และไม่ขาดคุณสมบัติตามเงื่อนไขการจดทะเบียนผู้รับเหมา

14. ผู้ยื่นข้อเสนอต้องไม่ขาดคุณสมบัติตามหลักเกณฑ์การพิจารณาคุณสมบัติผู้มีสิทธิเสนอราคา งานจ้างเหมาก่อสร้าง บูรณะ หรือบำรุงทางของกรมทางหลวง

15. ผู้ยื่นข้อเสนอต้องมีโรงงานผสมแอสฟัลต์คอนกรีต หรือ โรงงานผสมแอสฟัลต์คอนกรีตแบบเคลื่อนที่ (Mobile Asphalt Concrete Plant) และต้องแนบสำเนาใบอนุญาตประกอบกิจการโรงงาน (แบบ ร.ง.4) จากกรมโรงงานอุตสาหกรรมของผู้ยื่นข้อเสนอ ทั้งนี้เอกสารดังกล่าวต้องไม่หมดอายุ ถูกยกเลิก ถูกสั่งพักใช้ หรือเพิกถอนหรือ ผู้ยื่นข้อเสนอที่ขอใช้ผลิตภัณฑ์จากโรงงานผสมแอสฟัลต์คอนกรีตอื่น ต้องแสดงหลักฐานดังนี้

(ก) เอกสารยินยอมให้ใช้ผลิตภัณฑ์จากผู้ได้รับอนุญาตให้ประกอบกิจการโรงงานผสมแอสฟัลต์คอนกรีต ตามแบบเอกสารแนบท้ายเอกสารประกวดราคาอิเล็กทรอนิกส์ ข้อ 1.15

(ข) สำเนาใบอนุญาตประกอบกิจการโรงงาน (แบบ ร.ง.4) จากกรมโรงงานอุตสาหกรรมของผู้ให้ความยินยอมให้ใช้ผลิตภัณฑ์จากโรงงานผสมแอสฟัลต์คอนกรีต ทั้งนี้เอกสารดังกล่าวต้องไม่หมดอายุ ถูกยกเลิก ถูกสั่งพักใช้ หรือเพิกถอน

16. ผู้ยื่นข้อเสนอต้องแสดงแผนที่ที่ตั้งโรงงานผสมแอสฟัลต์คอนกรีต และเส้นทางขนส่งจากโรงงานผสมแอสฟัลต์คอนกรีตถึงกึ่งกลางของโครงการก่อสร้าง โดยระยะทางขนส่งจะต้องไม่เกิน 110 กิโลเมตร ตามแบบเอกสารแนบท้ายเอกสารประกวดราคาอิเล็กทรอนิกส์ ข้อ 1.16

ผู้ยื่นข้อเสนอต้องยื่นข้อเสนอและเสนอราคาทางระบบจัดซื้อจัดจ้างภาครัฐด้วยอิเล็กทรอนิกส์ ในวันที่.....ระหว่างเวลา 08.30 น. ถึง 16.30 น.

ผู้สนใจสามารถขอซื้อเอกสารประกวดราคาอิเล็กทรอนิกส์ โดยดาวน์โหลดเอกสารผ่านทางระบบจัดซื้อจัดจ้างภาครัฐด้วยอิเล็กทรอนิกส์ได้ตั้งแต่วันที่ประกาศจนถึงก่อนวันเสนอราคา

ผู้สนใจสามารถขอซื้อเอกสารประกวดราคาด้วยอิเล็กทรอนิกส์ ในราคาชุดละ 1,000.00 บาท (หนึ่งพันบาทถ้วน) ผ่านทางระบบจัดซื้อจัดจ้างภาครัฐด้วยอิเล็กทรอนิกส์และชำระเงินผ่านทางธนาคารตั้งแต่วันที่.....ถึงวันที่.....โดยดาวน์โหลดเอกสารผ่านทางระบบจัดซื้อจัดจ้างภาครัฐด้วยอิเล็กทรอนิกส์ได้ภายหลังจากชำระเงินเป็นที่เรียบร้อยแล้วจนถึงก่อนวันเสนอราคา

ผู้สนใจสามารถดูรายละเอียดได้ที่เว็บไซต์ www.doh.go.th หรือ www.gprocurement.go.th หรือสอบถามทางโทรศัพท์หมายเลข 043-812273 ในวันและเวลาราชการ

ผู้สนใจต้องการทราบรายละเอียดเพิ่มเติมเกี่ยวกับรายละเอียดและขอบเขตของงานโปรดสอบถามมายัง **แขวงทางหลวงกาฬสินธุ์** ผ่านทางอีเมล d0h0361@doh.go.th หรือช่องทางตามที่กรมบัญชีกลาง กำหนดภายในวันที่.....-.....โดย **แขวงทางหลวงกาฬสินธุ์** จะชี้แจงรายละเอียดดังกล่าวผ่านทางเว็บไซต์ www.doh.go.th และ www.gprocurement.go.th ในวันที่.....-.....

งานตามประกาศประกวดราคาจ้างด้วยวิธีประกวดราคาอิเล็กทรอนิกส์ (e-bidding) นี้

- ได้รับจัดสรรเงินงบประมาณรายจ่ายประจำปี พ.ศ. 2566 แล้ว
- ยังไม่ได้รับจัดสรรเงินงบประมาณรายจ่ายประจำปี พ.ศ. 2566

ประกาศ ณ วันที่ เดือน พฤศจิกายน พ.ศ. 2565

(ลงชื่อ)

(นางดวงตา พายุพล)

ผู้อำนวยการแขวงทางหลวงกาฬสินธุ์

ปฏิบัติราชการแทนผู้ว่าราชการจังหวัดกาฬสินธุ์

เอกสารประกวดราคาจ้างก่อสร้างด้วยวิธีประกวดราคาอิเล็กทรอนิกส์ (e - bidding)

เลขที่ คค 06048/พ.5.1/ /2566

การจ้างก่อสร้าง โครงการตามแผนปฏิบัติการประจำปีของจังหวัดกาฬสินธุ์ ประจำปีงบประมาณ พ.ศ. 2566
โครงการพัฒนาโครงสร้างพื้นฐานเพื่อการท่องเที่ยวและเชื่อมโยงโครงข่ายถนนสายหลัก กิจกรรมหลักปรับปรุง
และพัฒนาถนนเพื่อการท่องเที่ยว กิจกรรมย่อยบูรณะทางหลวงสายหลัก

ตามประกาศ จังหวัดกาฬสินธุ์ โดย แขวงทางหลวงกาฬสินธุ์

ลงวันที่

จังหวัดกาฬสินธุ์ โดย แขวงทางหลวงกาฬสินธุ์ มีความประสงค์จะประกวดราคาจ้าง
ก่อสร้างโครงการตามแผนปฏิบัติการประจำปีของจังหวัดกาฬสินธุ์ ประจำปีงบประมาณ 2566 โครงการพัฒนาโครงสร้าง
พื้นฐานเพื่อการท่องเที่ยวและเชื่อมโยงโครงข่ายถนนสายหลัก กิจกรรมหลักปรับปรุงและพัฒนาถนนเพื่อการ
ท่องเที่ยว กิจกรรมย่อยบูรณะทางหลวงสายหลัก ทางหลวงหมายเลข 12 ตอน ลำน้ำพาน - บ้านหลุบ ระหว่าง
กม.626+815 - กม.627+500 ระยะทาง 0.635 กิโลเมตร ตำบลกาฬสินธุ์ อำเภอเมืองกาฬสินธุ์
จังหวัดกาฬสินธุ์ ณ จังหวัดกาฬสินธุ์ ด้วยวิธีประกวดราคาอิเล็กทรอนิกส์ (e - bidding) โดยมีข้อแนะนำและ
ข้อกำหนดดังต่อไปนี้

1. เอกสารแนบท้ายเอกสารประกวดราคาอิเล็กทรอนิกส์

1.1 แบบรูปและรายการละเอียด

- (1) รายการละเอียดและข้อกำหนดการก่อสร้างทางหลวง เล่มที่ 1 และเล่มที่ 2
- (2) รายการละเอียดและข้อกำหนดการจัดทำเครื่องหมายจราจรบนผิวทาง
ฉบับ กรกฎาคม 2551
- (3) คู่มือเครื่องหมายควบคุมการจราจรในงานก่อสร้าง งานบูรณะ และงานบำรุง
รักษาทางหลวงแผ่นดิน มีนาคม 2561
- (4) รายละเอียดและหลักเกณฑ์งานบริหารการจราจรในระหว่างการก่อสร้าง
- (5) Standard Drawing (revision 2015)
- (6) มาตรฐาน (ทล.-ม.) และข้อกำหนด (ทล.-ก.)
- (7) คู่มือควบคุมงานก่อสร้างสะพานและท่อเหลี่ยม คสล.
- (8) ข้อกำหนดและมาตรฐานทั่วไป งานติดตั้งไฟฟ้าแสงสว่างบนทางหลวง
- (9) ข้อกำหนดและมาตรฐานทั่วไปงานติดตั้งไฟสัญญาณจราจรและไฟกระพริบ
บนทางหลวง
- (10) ข้อกำหนดพิเศษ
- (11) แบบแปลน จำนวน 1 ชุด
- (12) ฯลฯ.....

1.2 แบบใบเสนอราคาที่กำหนดไว้ในระบบจัดซื้อจัดจ้างภาครัฐด้วยอิเล็กทรอนิกส์

1.3 แบบสัญญาจ้างก่อสร้าง

1.4 แบบหนังสือค้ำประกัน

- (2) หลักประกันสัญญา
- (3) หลักประกันการรับเงินค่าจ้างล่วงหน้า
- (4) หลักประกันผลงาน

1.5 สูตรการปรับราคา

1.6 บทนิยาม

- (1) ผู้มีผลประโยชน์ร่วมกัน
- (2) การขัดขวางการแข่งขันอย่างเป็นธรรม

1.7 แบบบัญชีเอกสารที่กำหนดไว้ในระบบจัดซื้อจัดจ้างภาครัฐด้วยอิเล็กทรอนิกส์

- (1) บัญชีเอกสารส่วนที่ 1
- (2) บัญชีเอกสารส่วนที่ 2

1.8 แผนการใช้วัสดุที่ผลิตภายในประเทศและแผนการใช้เหล็กที่ผลิตภายในประเทศ

1.9 รายละเอียดการคำนวณราคากลางงานก่อสร้างตาม BOQ (Bill of Quantities)

1.10 แนวทางการพิจารณาขยายอายุสัญญา หรือการงดหรือลดค่าปรับงานจ้างเหมาของกรมทางหลวง (ฉบับสิงหาคม 2561)

1.11 รายการงานที่ผู้รับจ้างต้องรับผิดชอบในความชำรุดบกพร่องของงานจ้างหรือความเสียหายภายในกำหนดเวลา

1.12 รายละเอียดบัญชีรายการก่อสร้างและเงื่อนไขในการปฏิบัติงาน

1.13 เงื่อนไขการจ่ายค่างานผิวทาง

1.14 เงื่อนไขการเสนอแผนการทำงาน

1.15 หนังสือ เรื่อง แจ้งยืนยันการให้ความยินยอมให้ใช้ผลิตภัณฑ์ของโรงงานผสมแอสฟัลต์คอนกรีต

1.16 ตัวอย่าง แผนที่แสดงที่ตั้งโรงงานผสมแอสฟัลต์คอนกรีตและเส้นทางขนส่งจากโรงงานผสมถึงสถานที่ก่อสร้าง

2. คุณสมบัติของผู้ยื่นข้อเสนอ

2.1 มีความสามารถตามกฎหมาย

2.2 ไม่เป็นบุคคลล้มละลาย

2.3 ไม่อยู่ระหว่างเลิกกิจการ

2.4 ไม่เป็นบุคคลซึ่งอยู่ระหว่างถูกระงับการยื่นข้อเสนอหรือทำสัญญากับหน่วยงานของรัฐไว้

ชั่วคราวเนื่องจากเป็นผู้ที่ไม่ผ่านเกณฑ์การประเมินผลการปฏิบัติงานของผู้ประกอบการตามระเบียบที่รัฐมนตรีว่าการกระทรวงการคลังกำหนดตามที่ประกาศเผยแพร่ในระบบเครือข่ายสารสนเทศของกรมบัญชีกลาง

2.5 ไม่เป็นบุคคลซึ่งถูกระงับชื่อไว้ในบัญชีรายชื่อผู้ทำงานและได้แจ้งเวียนชื่อให้เป็นผู้ทำงานของหน่วยงานของรัฐในระบบเครือข่ายสารสนเทศของกรมบัญชีกลาง ซึ่งรวมถึงนิติบุคคลที่ผู้ทำงานเป็นหุ้นส่วนผู้จัดการ กรรมการผู้จัดการ ผู้บริหาร ผู้มีอำนาจในการดำเนินงานในกิจการของนิติบุคคลนั้นด้วย

2.6 มีคุณสมบัติและไม่มีลักษณะต้องห้ามตามที่คณะกรรมการนโยบายการจัดซื้อจัดจ้างและการบริหารพัสดุภาครัฐกำหนดในราชกิจจานุเบกษา

2.7 เป็นนิติบุคคลผู้มีอาชีพรับจ้างงานที่ประกวดราคาอิเล็กทรอนิกส์ดังกล่าว

2.8 ไม่เป็นผู้มีผลประโยชน์ร่วมกันกับผู้ยื่นข้อเสนอรายอื่นที่เข้ายื่นข้อเสนอให้แก่จังหวัดกาฬสินธุ์ โดย แขวงทางหลวงกาฬสินธุ์ ณ วันประกาศประกวดราคาอิเล็กทรอนิกส์ หรือไม่เป็นผู้กระทำการอันเป็นการขัดขวางการแข่งขันอย่างเป็นธรรม ในการประกวดราคาอิเล็กทรอนิกส์ครั้งนี้

2.9 ไม่เป็นผู้ได้รับเอกสิทธิ์หรือความคุ้มกัน ซึ่งอาจปฏิเสธไม่ยอมขึ้นศาลไทยเว้นแต่รัฐบาลของผู้ยื่นข้อเสนอได้มีคำสั่งให้สละเอกสิทธิ์และความคุ้มกันเช่นนั้น

2.10 เป็นผู้ประกอบการที่ขึ้นทะเบียนงานก่อสร้างสาขา..... - ไม่น้อยกว่าชั้น ประเภท - ไว้กับกรมบัญชีกลาง (กรณีคณะกรรมการราคากลางได้ประกาศกำหนดให้งานก่อสร้างสาขานั้นต้องขึ้นทะเบียนผู้ประกอบการไว้กับกรมบัญชีกลาง)

2.11 ผู้ยื่นข้อเสนอต้องมีผลงานก่อสร้างประเภทเดียวกันกับงานที่ประกวดราคาจ้างก่อสร้างในวงเงินไม่น้อยกว่า..... - บาท (..... -) และเป็นผลงานที่เป็นคู่สัญญาโดยตรงกับหน่วยงานของรัฐ

ผู้ยื่นข้อเสนอที่เสนอราคาในรูปแบบของ “กิจการร่วมค้า” ต้องมีคุณสมบัติ ดังนี้

กรณีที่ข้อตกลงฯ กำหนดให้ผู้เข้าร่วมค้ายรายใดรายหนึ่งเป็นผู้เข้าร่วมค้าหลัก ข้อตกลงฯ จะต้องมีการกำหนดสัดส่วนหน้าที่ และความรับผิดชอบในปริมาณงาน สิ่งของ หรือมูลค่าตามสัญญาของผู้เข้าร่วมค้าหลักมากกว่าผู้เข้าร่วมค้ายรายอื่นทุกราย

กรณีที่ข้อตกลงฯ กำหนดให้ผู้เข้าร่วมค้ายรายใดรายหนึ่งเป็นผู้เข้าร่วมค้าหลัก กิจการร่วมค่านั้นต้องใช้ผลงานของผู้เข้าร่วมค้าหลักรายเดียวเป็นผลงานของกิจการร่วมค้าที่ยื่นข้อเสนอ

กรณีที่ข้อตกลงฯ กำหนดให้ผู้เข้าร่วมค้ายรายใดรายหนึ่งเป็นผู้เข้าร่วมค้าหลัก ผู้เข้าร่วมค้าหลักจะต้องเป็นผู้ประกอบการที่ขึ้นทะเบียนไว้กับกรมบัญชีกลาง ในส่วนของผู้เข้าร่วมค้าที่ไม่ใช่ผู้เข้าร่วมค้าหลักจะเป็นผู้ประกอบการที่ขึ้นทะเบียนในสาขางานก่อสร้างไว้กับกรมบัญชีกลางหรือไม่ก็ได้

สำหรับข้อตกลงฯ ที่ไม่ได้กำหนดให้ผู้เข้าร่วมค้ายรายใดเป็นผู้เข้าร่วมค้าหลัก ผู้เข้าร่วมค้ายทุกรายจะต้องมีคุณสมบัติครบถ้วนตามเงื่อนไขที่กำหนดไว้ในเอกสารเชิญชวน

2.12 ผู้ยื่นข้อเสนอต้องลงทะเบียนในระบบจัดซื้อจัดจ้างภาครัฐด้วยอิเล็กทรอนิกส์ (Electronic Government Procurement : e - GP) ของกรมบัญชีกลาง

2.13. ผู้ยื่นข้อเสนอต้องเป็นผู้ที่ผ่านการคัดเลือกผู้มีคุณสมบัติเบื้องต้นในการจ้างของกรมทางหลวง โดยเป็นผู้ได้รับการจดทะเบียน งานบำรุงทางประเภทที่ 6 (งานบูรณะทางแบบ Pavement In - Place Recycling)..... กับกรมทางหลวง และไม่ขาดคุณสมบัติตามเงื่อนไขการจดทะเบียนผู้รับเหมา

2.14 ผู้ยื่นข้อเสนอต้องไม่ขาดคุณสมบัติตามหลักเกณฑ์การพิจารณาคุณสมบัติผู้มีสิทธิเสนอราคางานจ้างเหมาก่อสร้าง บูรณะ หรือบำรุงทางของกรมทางหลวง

2.15 ผู้ยื่นข้อเสนอต้องมีโรงงานผสมแอสฟัลต์คอนกรีต หรือ โรงงานผสมแอสฟัลต์คอนกรีตแบบเคลื่อนที่ (Mobile Asphalt Concrete Plant) และต้องแนบสำเนาใบอนุญาตประกอบกิจการโรงงาน

ถูกสั่งพักใช้ หรือเพิกถอนหรือ ผู้ยื่นข้อเสนอที่ขอใช้ผลิตภัณฑ์จากโรงงานผสมแอสฟัลต์คอนกรีตอื่น ต้องแสดงหลักฐานดังนี้

(ก) เอกสารยินยอมให้ใช้ผลิตภัณฑ์จากผู้ได้รับอนุญาตให้ประกอบกิจการโรงงานผสมแอสฟัลต์คอนกรีต ตามแบบเอกสารแนบท้ายเอกสารประกวดราคาอิเล็กทรอนิกส์ ข้อ 1.15

(ข) สำเนาใบอนุญาตประกอบกิจการโรงงาน (แบบ ร.จ.4) จากกรมโรงงานอุตสาหกรรมของผู้ให้ความยินยอมให้ใช้ผลิตภัณฑ์จากโรงงานผสมแอสฟัลต์คอนกรีต ทั้งนี้เอกสารดังกล่าวต้องไม่หมดอายุ ถูกยกเลิก ถูกสั่งพักใช้ หรือเพิกถอน

2.16 ผู้ยื่นข้อเสนอต้องแสดงแผนที่ที่ตั้งโรงงานผสมแอสฟัลต์คอนกรีต และเส้นทางขนส่งจากโรงงานผสมแอสฟัลต์คอนกรีตถึงกึ่งกลางของโครงการก่อสร้าง โดยระยะทางขนส่งจะต้องไม่เกิน 110 กิโลเมตร ตามแบบเอกสารแนบท้ายเอกสารประกวดราคาอิเล็กทรอนิกส์ ข้อ 1.16

3. หลักฐานการยื่นข้อเสนอ

ผู้ยื่นข้อเสนอจะต้องเสนอเอกสารหลักฐานยื่นมาพร้อมกับการเสนอราคาทางระบบจัดซื้อจัดจ้างภาครัฐด้วยอิเล็กทรอนิกส์ โดยแยกเป็น 2 ส่วน คือ

3.1 ส่วนที่ 1 อย่างน้อยต้องมีเอกสารดังต่อไปนี้

(1) ในกรณีผู้ยื่นข้อเสนอเป็นนิติบุคคล

(ก) ห้างหุ้นส่วนสามัญหรือห้างหุ้นส่วนจำกัดให้ยื่นสำเนาหนังสือรับรองการจดทะเบียนนิติบุคคลบัญชีรายชื่อหุ้นส่วนผู้จัดการผู้มีอำนาจควบคุม (ถ้ามี) พร้อมทั้งรับรองสำเนาถูกต้อง

(ข) บริษัทจำกัดหรือบริษัทมหาชนจำกัดให้ยื่นสำเนาหนังสือรับรองการจดทะเบียนนิติบุคคลหนังสือบริคณห์สนธิบัญชีรายชื่อกรรมการผู้จัดการผู้มีอำนาจควบคุม (ถ้ามี) และบัญชีผู้ถือหุ้นรายใหญ่ (ถ้ามี) พร้อมทั้งรับรองสำเนาถูกต้อง

(2) ในกรณีผู้ยื่นข้อเสนอเป็นบุคคลธรรมดาหรือคณะบุคคลที่มีใช้นิติบุคคลให้ยื่นสำเนาบัตรประจำตัวประชาชนของผู้ยื่นสำเนาข้อตกลงที่แสดงถึงการเข้าเป็นหุ้นส่วน (ถ้ามี) สำเนาบัตรประจำตัวประชาชนของผู้เป็นหุ้นส่วนหรือสำเนาหนังสือเดินทางของผู้เป็นหุ้นส่วนที่มีได้ถือสัญชาติไทย พร้อมทั้งรับรองสำเนาถูกต้อง

(3) ในกรณีผู้ยื่นข้อเสนอเป็นผู้ยื่นข้อเสนอร่วมกันในฐานะเป็นผู้ร่วมค้าให้ยื่นสำเนาสัญญาของการเข้าร่วมค้าและเอกสารตามที่ระบุไว้ใน (1) หรือ (2) ของผู้ร่วมค้าแล้วแต่กรณี

(4) เอกสารเพิ่มเติมอื่น ๆ

(4.1) สำเนาใบทะเบียนพาณิชย์ (ถ้ามี)

(4.2) สำเนาใบทะเบียนภาษีมูลค่าเพิ่ม (ถ้ามี)

(4.3) สำเนาหนังสือสำคัญการจดทะเบียนหุ้นส่วนบริษัท (ถ้ามี)

(5) บัญชีเอกสารส่วนที่1ทั้งหมดที่ได้ยื่นพร้อมกับการเสนอราคาทางระบบจัดซื้อจัดจ้างภาครัฐด้วยอิเล็กทรอนิกส์ตามแบบในข้อ 1.7(1) โดยไม่ต้องแนบในรูปแบบ PDF File (Portable Document Format)

ทั้งนี้ เมื่อผู้ยื่นข้อเสนอดำเนินการแนบไฟล์เอกสารตามบัญชีเอกสารส่วนที่1 ครบถ้วนถูกต้องแล้วระบบจัดซื้อจัดจ้างภาครัฐด้วยอิเล็กทรอนิกส์จะสร้างบัญชีเอกสารส่วนที่ 1 ตามแบบในข้อ 1.7 (1) ให้โดยผู้ยื่นข้อเสนอไม่ต้องแนบบัญชีเอกสารส่วนที่ 1 ดังกล่าวในรูปแบบ PDF File (Portable Document Format)

3.2 ส่วนที่ 2 อย่างน้อยต้องมีเอกสารดังต่อไปนี้

(1) ในกรณีที่ผู้ยื่นข้อเสนอมอบอำนาจให้บุคคลอื่นกระทำการแทนให้แนบหนังสือมอบอำนาจซึ่งติดอากรแสตมป์ตามกฎหมายโดยมีหลักฐานแสดงตัวตนของผู้มอบอำนาจและผู้รับมอบอำนาจทั้งนี้ หากผู้รับมอบอำนาจเป็นบุคคลธรรมดาต้องเป็นผู้ที่บรรลุนิติภาวะตามกฎหมายแล้วเท่านั้น

(2) หลักประกันการเสนอราคาตามข้อ 5

(3) สำเนาหนังสือรับรองผลงานก่อสร้างพร้อมทั้งรับรองสำเนาถูกต้อง (ให้ใช้ในกรณีที่มีการกำหนดผลงานตามข้อ 2.11 เท่านั้น)

(4) สำเนาหลักฐานการขึ้นทะเบียนงานก่อสร้าง สาขา..... ไม่น้อยกว่าชั้น ประเภท ไว้กับกรมบัญชีกลาง (กรณีคณะกรรมการราคากลางได้ประกาศกำหนดให้ งานก่อสร้างสาขานั้นต้องขึ้นทะเบียนผู้ประกอบการไว้กับกรมบัญชีกลาง) พร้อมรับรองสำเนาถูกต้อง

(5) ในกรณีที่ผู้ยื่นข้อเสนอมีโรงงานผสมแอสฟัลต์คอนกรีต หรือ โรงงานผสมแอสฟัลต์คอนกรีตแบบเคลื่อนที่ (Mobile Asphalt Concrete Plant) ต้องแนบสำเนาใบอนุญาตประกอบกิจการโรงงาน (แบบ ร.ง.4) จากกรมโรงงานอุตสาหกรรมของผู้ยื่นข้อเสนอ ทั้งนี้เอกสารดังกล่าวต้องไม่หมดอายุ ถูกยกเลิก ถูกสั่งพักใช้ หรือเพิกถอนหรือ ในกรณีที่ผู้ยื่นข้อเสนอขอใช้ผลิตภัณฑ์จากโรงงานผสมแอสฟัลต์คอนกรีตที่อื่น จะต้องแนบหลักฐานดังนี้

(ก) เอกสารยินยอมให้ใช้ผลิตภัณฑ์จากผู้ได้รับอนุญาตให้ประกอบกิจการโรงงานผสมแอสฟัลต์คอนกรีต ตามแบบเอกสารแนบท้ายเอกสารประกวดราคาอิเล็กทรอนิกส์ ข้อ 1.15

(ข) สำเนาใบอนุญาตประกอบกิจการโรงงาน (แบบ ร.ง.4) จากกรมโรงงานอุตสาหกรรมของผู้ให้ความยินยอมให้ใช้ผลิตภัณฑ์จากโรงงานผสมแอสฟัลต์คอนกรีต ทั้งนี้เอกสารดังกล่าวต้องไม่หมดอายุ ถูกยกเลิก ถูกสั่งพักใช้ หรือเพิกถอน

(6) แผนที่ที่ตั้งโรงงานผสมแอสฟัลต์คอนกรีตและเส้นทางขนส่งจากโรงงานผสมแอสฟัลต์คอนกรีตถึงกึ่งกลางของโครงการก่อสร้าง โดยระยะทางขนส่งจะต้องไม่เกิน 110 กิโลเมตร ตามแบบเอกสารแนบท้ายเอกสารประกวดราคาอิเล็กทรอนิกส์ ข้อ 1.16

(7) สำเนาใบขึ้นทะเบียนผู้ประกอบการวิสาหกิจขนาดกลางและขนาดย่อม(SMEs)(ถ้ามี)

(8) บัญชีเอกสารส่วนที่ 2 ทั้งหมดที่ได้ยื่นพร้อมกับการเสนอราคาทางระบบจัดซื้อจัดจ้างภาครัฐด้วยอิเล็กทรอนิกส์ตามแบบในข้อ 1.7 (2) โดยไม่ต้องแนบในรูปแบบ PDF File (Portable Document Format)

ทั้งนี้เมื่อผู้ยื่นข้อเสนอดำเนินการแนบไฟล์เอกสารตามบัญชีเอกสารส่วนที่ 2 ครบถ้วนถูกต้องแล้วระบบจัดซื้อจัดจ้างภาครัฐด้วยอิเล็กทรอนิกส์จะสร้างบัญชีเอกสารส่วนที่ 2 ตามแบบในข้อ 1.7 (2) ให้โดยผู้ยื่นข้อเสนอไม่ต้องแนบบัญชีเอกสารส่วนที่ 2 ดังกล่าวในรูปแบบ PDF File (Portable Document Format)

4. การเสนอราคา

4.1 ผู้ยื่นข้อเสนอต้องยื่นข้อเสนอและเสนอราคาทางระบบจัดซื้อจัดจ้างภาครัฐด้วยอิเล็กทรอนิกส์ตามที่กำหนดไว้ในเอกสารประกวดราคาอิเล็กทรอนิกส์นี้โดยไม่มีเงื่อนไขใดๆ ทั้งสิ้นและจะต้องกรอกข้อความให้ถูกต้องครบถ้วนพร้อมทั้งหลักฐานแสดงตัวตน และทำการยืนยันตัวตนของผู้ยื่นข้อเสนอโดยไม่

4.2 ให้ผู้ยื่นข้อเสนอกรอกรายละเอียดการเสนอราคาในใบเสนอราคาตามแบบเอกสารประกวดราคาจ้างก่อสร้างด้วยวิธีประกวดราคาอิเล็กทรอนิกส์ (e-bidding) ข้อ 1.2 ให้ครบถ้วน โดยไม่ต้องยื่นใบแจ้งปริมาณงานและราคาและบัญชีรายการก่อสร้างในรูปแบบ PDF File (Portable Document Format)

ในการเสนอราคาให้เสนอราคาเป็นเงินบาทและเสนอราคาได้เพียงครั้งเดียวและราคาเดียว โดยเสนอราคารวม หรือราคาต่อหน่วย หรือราคาต่อรายการ ตามเงื่อนไขที่ระบุไว้ท้ายใบเสนอราคาให้ถูกต้อง ทั้งนี้ ราคารวมที่เสนอจะต้องตรงกันทั้งตัวเลขและตัวหนังสือ ถ้าตัวเลขและตัวหนังสือไม่ตรงกัน ให้ถือตัวหนังสือเป็นสำคัญ โดยคิดราคารวมทั้งสิ้นซึ่งรวมค่าภาษีมูลค่าเพิ่ม ภาษีอากรอื่น และค่าใช้จ่ายที่ส่งไปแล้ว

ราคาที่เสนอจะต้องเสนอกำหนดยื่นราคาไม่น้อยกว่า 270 วัน ตั้งแต่วันเสนอราคาโดยภายในกำหนดยื่นราคาผู้ยื่นข้อเสนอต้องรับผิดชอบราคาที่ตนได้เสนอไว้และจะถอนการเสนอราคามีได้

4.3 ผู้ยื่นข้อเสนอจะต้องเสนอกำหนดเวลาดำเนินการก่อสร้างแล้วเสร็จไม่เกิน 90 วัน นับถัดจากวันลงนามในสัญญาจ้าง

4.4 ก่อนเสนอราคาผู้ยื่นข้อเสนอควรตรวจดูร่างสัญญาแบบรูปและรายการละเอียดฯลฯ ให้ถี่ถ้วนและเข้าใจเอกสารประกวดราคาจ้างอิเล็กทรอนิกส์ทั้งหมดเสียก่อนที่จะตกลงยื่นข้อเสนอตามเงื่อนไขในเอกสารประกวดราคาจ้างอิเล็กทรอนิกส์

4.5 ผู้ยื่นข้อเสนอจะต้องยื่นข้อเสนอและเสนอราคาทางระบบจัดซื้อจัดจ้างภาครัฐด้วยอิเล็กทรอนิกส์ ในวันที่..... ระหว่างเวลา 08.30 น. ถึง 16.30 น. และเวลาในการเสนอราคาให้ถือตามเวลาของระบบจัดซื้อจัดจ้างภาครัฐด้วยอิเล็กทรอนิกส์เป็นเกณฑ์

เมื่อพ้นกำหนดเวลายื่นข้อเสนอและเสนอราคาแล้วจะไม่รับเอกสารการยื่นข้อเสนอและเสนอราคาใดๆ โดยเด็ดขาด

4.6 ผู้ยื่นข้อเสนอต้องจัดทำเอกสารสำหรับการเสนอราคาในรูปแบบไฟล์เอกสารประเภท PDF File (Portable Document Format) โดยผู้ยื่นข้อเสนอต้องเป็นผู้รับผิดชอบตรวจสอบความครบถ้วนถูกต้องและชัดเจนของเอกสาร PDF File ก่อนที่จะยืนยันการเสนอราคาแล้วจึงส่งข้อมูล (Upload) เพื่อเป็นการเสนอราคาให้แก่จังหวัดผ่านทางระบบจัดซื้อจัดจ้างภาครัฐด้วยอิเล็กทรอนิกส์

4.7 คณะกรรมการพิจารณาผลการประกวดราคาอิเล็กทรอนิกส์ จะดำเนินการตรวจสอบคุณสมบัติของผู้ยื่นข้อเสนอแต่ละรายว่าเป็นผู้ยื่นข้อเสนอที่มีผลประโยชน์ร่วมกันกับผู้ยื่นข้อเสนอรายอื่นตามข้อ 1.6 (1) หรือไม่หากปรากฏว่าผู้ยื่นข้อเสนอรายใดเป็นผู้ยื่นข้อเสนอที่มีผลประโยชน์ร่วมกันกับผู้ยื่นข้อเสนอรายอื่นคณะกรรมการจะตัดรายชื่อผู้ยื่นข้อเสนอราคาที่มีผลประโยชน์ร่วมกันนั้นออกจากการเป็นผู้ยื่นข้อเสนอ

หากปรากฏต่อคณะกรรมการพิจารณาผลการประกวดราคาอิเล็กทรอนิกส์ว่าก่อนหรือในขณะที่มีการพิจารณาข้อเสนอมิผู้ยื่นข้อเสนอรายใดกระทำการอันเป็นการขัดขวางการแข่งขันอย่างเป็นธรรมตามข้อ 1.6(2) และคณะกรรมการฯ เชื่อว่ามีการกระทำการอันเป็นการขัดขวางการแข่งขันอย่างเป็นธรรมคณะกรรมการฯ จะตัดรายชื่อผู้ยื่นข้อเสนอรายนั้นออกจากการเป็นผู้ยื่นข้อเสนอและจังหวัดจะพิจารณาลงโทษผู้ยื่นข้อเสนอดังกล่าวเป็นผู้ที่งานเว้นแต่จังหวัดจะพิจารณาเห็นว่าผู้ยื่นข้อเสนอรายนั้นมิใช่เป็นผู้ริเริ่มให้มีการกระทำดังกล่าวและได้ให้ความร่วมมือเป็นประโยชน์ต่อการพิจารณาของจังหวัด

4.8 ผู้ยื่นข้อเสนอจะต้องปฏิบัติ ดังนี้

(2) ราคาที่เสนอจะต้องเป็นราคาที่รวมภาษีมูลค่าเพิ่มและภาษีอื่นๆ (ถ้ามี) รวมค่าใช้จ่าย
ที่ส่งไปเรียบร้อยแล้ว

(3) ผู้ยื่นข้อเสนอจะต้องลงทะเบียนเพื่อเข้าสู่กระบวนการเสนอราคา ตามวัน เวลาที่
กำหนด

(4) ผู้ยื่นข้อเสนอจะถอนการเสนอราคาที่ยื่นไปแล้วไม่ได้

(5) ผู้ยื่นข้อเสนอต้องศึกษาและทำความเข้าใจในระบบและวิธีการเสนอราคาด้วยวิธี
ประกวดราคาอิเล็กทรอนิกส์ ของกรมบัญชีกลางที่แสดงไว้ในเว็บไซต์ www.gprocurement.go.th

**4.9 ผู้ยื่นข้อเสนอที่เป็นผู้ชนะการเสนอราคาต้องจัดทำแผนการใช้วัสดุที่ผลิต
ภายในประเทศ และแผนการใช้เหล็กที่ผลิตภายในประเทศ โดยยื่นให้หน่วยงานของรัฐภายใน 60 วัน
นับถัดจากวันลงนามในสัญญา**

5. หลักประกันการเสนอราคา

ผู้ยื่นข้อเสนอต้องวางหลักประกันการเสนอราคาพร้อมกับการเสนอราคาทางระบบจัดซื้อจัดจ้าง
ภาครัฐด้วยอิเล็กทรอนิกส์ โดยใช้หลักประกันอย่างหนึ่งอย่างใดดังต่อไปนี้ จำนวน 300,000.00 บาท
(สามแสนบาทถ้วน..)

5.1 เช็ครีพอร์ตที่ธนาคารเซ็นส่งจ่าย ซึ่งเป็นเช็ครีพอร์ตลงวันที่ที่ใช้เช็ครีพอร์ตนั้น
ชำระต่อเจ้าหน้าที่ในวันที่ยื่นข้อเสนอ หรือก่อนวันนั้นไม่เกิน ๓ วันทำการ

5.2 หนังสือค้ำประกันอิเล็กทรอนิกส์ของธนาคารภายในประเทศตามแบบที่
คณะกรรมการนโยบายกำหนด

5.3 พันธบัตรรัฐบาลไทย

5.4 หนังสือค้ำประกันของบริษัทเงินทุนหรือบริษัทเงินทุนหลักทรัพย์ที่ได้รับอนุญาตให้
ประกอบกิจการเงินทุนเพื่อการพาณิชย์และประกอบธุรกิจค้ำประกันตามประกาศของธนาคารแห่งประเทศไทย
ตามรายชื่อบริษัทเงินทุนที่ธนาคารแห่งประเทศไทยแจ้งเวียนให้ทราบโดยอนุโลมให้ใช้ตามตัวอย่างหนังสือค้ำ
ประกันของธนาคาร ที่คณะกรรมการนโยบายกำหนด

กรณีที่ผู้ยื่นข้อเสนอ นำเช็ครีพอร์ตที่ธนาคารส่งจ่ายหรือพันธบัตรรัฐบาลไทยหรือหนังสือ
ค้ำประกันของบริษัทเงินทุนหรือบริษัทเงินทุนหลักทรัพย์มาวางเป็นหลักประกันการเสนอราคาจะต้องส่ง
ต้นฉบับเอกสารดังกล่าวมาให้กรมตรวจสอบความถูกต้องในวันที่.....

ระหว่างเวลา 08.30 น. ถึง 16.30 น.

กรณีที่ผู้ยื่นข้อเสนอ ยื่นข้อเสนอในรูปแบบของ “กิจการร่วมค้า” ประสงค์จะใช้หนังสือค้ำ
ประกันอิเล็กทรอนิกส์ของธนาคารในประเทศเป็นหลักประกันการเสนอราคา ให้ระบุชื่อผู้เข้าร่วมค้ารายที่
สัญญาร่วมค้ากำหนดให้เป็นผู้เข้ายื่นข้อเสนอกับหน่วยงานของรัฐเป็นผู้ยื่นข้อเสนอ

หลักประกันการเสนอราคาตามข้อนี้จังหวัดจะคืนให้ผู้ยื่นข้อเสนอ หรือผู้ค้ำประกันภายใน
15 วันนับถัดจากวันที่จังหวัดได้พิจารณาเห็นชอบรายงานผลคัดเลือกผู้ชนะการประกวดราคาเรียบร้อยแล้ววัน
แต่ผู้ยื่นเสนอรายที่คัดเลือกไว้ซึ่งเสนอราคาต่ำสุดหรือได้คะแนนรวมสูงสุดไม่เกิน 3 ราย ให้คืนได้ต่อเมื่อได้ทำ
สัญญาหรือข้อตกลง หรือผู้ยื่นข้อเสนอได้พ้นจากข้อผูกพันแล้ว

การคืนหลักประกันการเสนอราคา ไม่ว่าในกรณีใดๆจะคืนให้โดยไม่มีดอกเบี้ย

6. หลักเกณฑ์และสิทธิในการพิจารณา

6.1 การพิจารณาผลการยื่นข้อเสนอประกวดราคาอิเล็กทรอนิกส์ครั้งนี้จังหวัดจะพิจารณาตัดสินโดยใช้หลักเกณฑ์ราคา

6.2 การพิจารณาผู้ชนะการยื่นข้อเสนอ

(ก) กรณีใช้หลักเกณฑ์ราคาการพิจารณาผู้ชนะการยื่นข้อเสนอจังหวัดจะพิจารณาจากราคารวม

6.3 หากผู้ยื่นข้อเสนอรายใดมีคุณสมบัติไม่ถูกต้องตามข้อ 2 หรือยื่นหลักฐานการยื่นข้อเสนอไม่ถูกต้องหรือไม่ครบถ้วนตามข้อ 3 หรือยื่นข้อเสนอไม่ถูกต้องตามข้อ 4 แล้ว คณะกรรมการพิจารณาผลการประกวดราคาอิเล็กทรอนิกส์จะไม่รับพิจารณาข้อเสนอของผู้ยื่นข้อเสนอรายนั้น เว้นแต่ผู้ยื่นข้อเสนอรายใดเสนอเอกสารทางเทคนิคหรือรายละเอียดคุณลักษณะเฉพาะของพัสดุที่จะจ้างไม่ครบถ้วนหรือเสนอรายละเอียดแตกต่างไปจากเงื่อนไขที่จังหวัดกำหนดไว้ในประกาศและเอกสารประกวดราคาอิเล็กทรอนิกส์ ในส่วนที่มีใช้สาระสำคัญและความต่างต่างนั้นไม่มีผลทำให้เกิดการได้เปรียบเสียเปรียบต่อผู้ยื่นข้อเสนอรายอื่นหรือเป็นการผิดพลาดเล็กน้อยคณะกรรมการฯ อาจพิจารณาผ่อนปรนการตัดสินผู้ยื่นข้อเสนอรายนั้น

6.4 จังหวัดสงวนสิทธิ์ไม่พิจารณาข้อเสนอของผู้ยื่นข้อเสนอโดยไม่มีการผ่อนผัน ในกรณีดังต่อไปนี้

(1) ไม่ปรากฏชื่อผู้ยื่นข้อเสนอรายนั้นในบัญชีรายชื่อผู้รับเอกสารประกวดราคาอิเล็กทรอนิกส์ทางระบบการจัดซื้อจัดจ้างด้วยอิเล็กทรอนิกส์หรือบัญชีรายชื่อผู้ซื้อเอกสารประกวดราคาอิเล็กทรอนิกส์ทางระบบการจัดซื้อจัดจ้างด้วยอิเล็กทรอนิกส์ของจังหวัด

(2) ไม่กรอกชื่อผู้ยื่นข้อเสนอในการเสนอราคาทางระบบการจัดซื้อจัดจ้างด้วยอิเล็กทรอนิกส์

(3) เสนอรายละเอียดแตกต่างไปจากเงื่อนไขที่กำหนดในเอกสารประกวดราคาอิเล็กทรอนิกส์ที่เป็นสาระสำคัญหรือมีผลทำให้เกิดความได้เปรียบเสียเปรียบแก่ผู้ยื่นข้อเสนอรายอื่น

6.5 ในการตัดสินการประกวดราคาอิเล็กทรอนิกส์หรือในการทำสัญญา คณะกรรมการพิจารณาผลการประกวดราคาอิเล็กทรอนิกส์หรือจังหวัด มีสิทธิให้ผู้ยื่นข้อเสนอชี้แจงข้อเท็จจริงเพิ่มเติมได้จังหวัดมีสิทธิที่จะไม่รับข้อเสนอ ไม่รับราคา หรือไม่ทำสัญญา หากข้อเท็จจริงดังกล่าวไม่เหมาะสมหรือไม่ถูกต้อง

6.6 จังหวัดทรงไว้ซึ่งสิทธิที่จะไม่รับราคาต่ำสุดหรือราคาหนึ่งราคาใดหรือราคาที่เสนอทั้งหมดก็ได้และอาจพิจารณาเลือกจ้างในจำนวน หรือขนาด หรือเฉพาะรายการหนึ่งรายการใดหรืออาจจะยกเลิกการประกวดราคาอิเล็กทรอนิกส์โดยไม่พิจารณาจัดจ้างเลยก็ได้ สุดแต่จะพิจารณา ทั้งนี้เพื่อประโยชน์ของทางราชการเป็นสำคัญและให้ถือว่าการตัดสินของจังหวัดเป็นเด็ดขาดผู้ยื่นข้อเสนอจะเรียกร้องค่าใช้จ่าย หรือค่าเสียหายใดๆมิได้รวมทั้งจังหวัดจะพิจารณายกเลิกการประกวดราคาอิเล็กทรอนิกส์และลงโทษผู้ยื่นข้อเสนอเป็นผู้ทำงาน ไม่ว่าจะเป็นผู้ยื่นข้อเสนอที่ได้รับการคัดเลือกหรือไม่ก็ตาม หากมีเหตุที่เชื่อถือได้ว่าการยื่นข้อเสนอกระทำการโดยไม่สุจริต เช่น การเสนอเอกสารอันเป็นเท็จหรือใช้ชื่อบุคคลธรรมดา หรือนิติบุคคลอื่นมาเสนอราคาแทน เป็นต้น

ในกรณีที่ผู้ยื่นข้อเสนอรายที่เสนอราคาต่ำสุด เสนอราคาต่ำจนคาดหมายได้ว่าไม่อาจ

อิเล็กทรอนิกส์หรือจังหวัดจะให้ผู้ยื่นข้อเสนอแนบขึ้นชี้แจงและแสดงหลักฐานที่ทำให้เชื่อได้ว่าผู้ยื่นข้อเสนอสามารถดำเนินงานตามเอกสารประกวดราคาอิเล็กทรอนิกส์ให้เสร็จสมบูรณ์หากค่าชี้แจงไม่เป็นที่รับฟังได้จังหวัดมีสิทธิที่จะไม่รับข้อเสนอหรือไม่รับราคาของผู้ยื่นข้อเสนอรายนั้นทั้งนี้ผู้ยื่นข้อเสนอดังกล่าวไม่มีสิทธิเรียกร้องค่าใช้จ่ายหรือค่าเสียหายใดๆจากจังหวัด

6.7 ก่อนลงนามในสัญญาจังหวัดอาจประกาศยกเลิกการประกวดราคาอิเล็กทรอนิกส์ หากปรากฏว่ามีการกระทำที่เข้าลักษณะผู้ยื่นข้อเสนอที่ชนะการประกวดราคา หรือที่ได้รับการคัดเลือกมีผลประโยชน์ร่วมกัน หรือมีส่วนได้เสียกับผู้ยื่นข้อเสนอรายอื่นหรือขัดขวางการแข่งขันอย่างเป็นธรรม หรือสมยอมกันกับผู้ยื่นข้อเสนอรายอื่นหรือเจ้าหน้าที่ในการเสนอราคา หรือสื่อว่ากระทำการทุจริตอื่นใดในการเสนอราคา

6.8 หากผู้ยื่นข้อเสนอซึ่งเป็นผู้ประกอบการ SMEs เสนอราคาสูงกว่าราคาต่ำสุดของผู้ยื่นข้อเสนอรายอื่นที่ไม่เกินร้อยละ 10 ให้หน่วยงานของรัฐจัดซื้อจัดจ้างจากผู้ประกอบการ SMEs ดังกล่าว โดยจัดเรียงลำดับผู้ยื่นข้อเสนอซึ่งเป็นผู้ประกอบการ SMEs ซึ่งเสนอราคาสูงกว่าราคาต่ำสุดของผู้ยื่นข้อเสนอรายอื่นไม่เกินร้อยละ 10 ที่จะเรียกมาทำสัญญาไม่เกิน 3 ราย

ผู้ยื่นข้อเสนอที่เป็นกิจการร่วมค้าที่จะได้สิทธิตามวรรคหนึ่ง ผู้เข้าร่วมค้าทุกราย จะต้องเป็นผู้ประกอบการ SMEs

6.9 หากผู้ยื่นข้อเสนอซึ่งมิใช่ผู้ประกอบการ SMEs แต่เป็นบุคคลธรรมดาที่ถือสัญชาติไทย หรือนิติบุคคลที่จัดตั้งขึ้นตามกฎหมายไทยเสนอราคาสูงกว่าราคาต่ำสุดของผู้ยื่นข้อเสนอที่เป็นบุคคลธรรมดาที่มิได้ถือสัญชาติไทยหรือนิติบุคคลที่จัดตั้งขึ้นตามกฎหมายของต่างประเทศไม่เกินร้อยละ 3 ให้หน่วยงานของรัฐจัดจ้างจากผู้ยื่นข้อเสนอซึ่งเป็นผู้ประกอบการธรรมดาที่ถือสัญชาติไทยหรือนิติบุคคลที่จัดตั้งขึ้นตามกฎหมายไทยดังกล่าว

ผู้ยื่นข้อเสนอที่เป็นกิจการร่วมค้าที่จะได้สิทธิตามวรรคหนึ่ง ผู้เข้าร่วมค้าทุกราย จะต้องเป็นผู้ประกอบการที่เป็นบุคคลธรรมดาที่ถือสัญชาติไทยหรือนิติบุคคลที่จัดตั้งขึ้นตามกฎหมายไทย

7. การทำสัญญาจ้างก่อสร้าง

ผู้ชนะการประกวดราคาอิเล็กทรอนิกส์จะต้องทำสัญญาจ้างตามแบบสัญญาดังระบุในข้อ ๑.๓ หรือทำข้อตกลงเป็นหนังสือกับจังหวัด ภายใน 7 วัน นับถัดจากวันที่ได้รับแจ้งและจะต้องวางหลักประกันสัญญาเป็นจำนวนเงินเท่ากับร้อยละ 5 (ห้า) ของราคาค่าจ้างที่ประกวดราคาอิเล็กทรอนิกส์ให้จังหวัดยึดถือไว้ในขณะทำสัญญาโดยใช้หลักประกันอย่างหนึ่งอย่างใดดังต่อไปนี้

7.1 เงินสด

7.2 เช็คหรือตราพท์ที่ธนาคารเซ็นส่งจ่ายซึ่งเป็นเช็คหรือตราพท์ลงวันที่ที่ใช้เช็คหรือตราพท์นั้นชำระต่อเจ้าหน้าที่ในวันทำสัญญาหรือก่อนวันนั้นไม่เกิน 3 วันทำการ

7.3 หนังสือค้ำประกันของธนาคารภายในประเทศตามตัวอย่างที่คณะกรรมการนโยบายกำหนดดังระบุในข้อ 1.4 (2) หรือจะเป็นหนังสือค้ำประกันอิเล็กทรอนิกส์ตามวิธีการที่กรมบัญชีกลางกำหนด

7.4 หนังสือค้ำประกันของบริษัทเงินทุนหรือบริษัทเงินทุนหลักทรัพย์ที่ได้รับอนุญาตให้ประกอบ

กิจการเงินทุนเพื่อการพาณิชย์และประกอบธุรกิจค้าประกันตามประกาศของธนาคารแห่งประเทศไทยตามรายชื่อบริษัทเงินทุนที่ธนาคารแห่งประเทศไทยแจ้งเวียนให้ทราบโดยอนุโลมให้ใช้ตามตัวอย่างหนังสือค้าประกันของธนาคารที่คณะกรรมการนโยบายกำหนดตั้งระบุในข้อ 1.4 (2)

7.5 พันธบัตรรัฐบาลไทย

หลักประกันนี้จะคืนให้โดยไม่มีดอกเบี้ยภายใน 15 วันนับถัดจากวันที่ผู้ชนะการประกวดราคาอิเล็กทรอนิกส์ (ผู้รับจ้าง) พ้นจากข้อผูกพันตามสัญญาจ้างแล้ว

8. ค่าจ้างและการจ่ายเงิน

8.1 (สำหรับการจ้างที่เป็นราคาต่อหน่วย)

จังหวัดจะจ่ายค่าจ้างต่อหน่วยของงานแต่ละรายการที่ได้ทำสำเร็จจริงตามราคาต่อหน่วยที่กำหนดไว้ในใบแจ้งปริมาณงานและราคานอกจากในกรณีต่อไปนี้

(1) เมื่อปริมาณงานที่ทำเสร็จจริงในส่วนที่เกินกว่าร้อยละ 125 (หนึ่งร้อยยี่สิบห้า) แต่ไม่เกินร้อยละ 150 (หนึ่งร้อยห้าสิบ) ของปริมาณงานที่กำหนดไว้ในสัญญาหรือใบแจ้งปริมาณงานและราคาจะจ่ายให้ในอัตราร้อยละ 90 (เก้าสิบ) ของราคาต่อหน่วยตามสัญญา

(2) เมื่อปริมาณงานที่ทำเสร็จจริงในส่วนที่เกินกว่าร้อยละ 150 (หนึ่งร้อยห้าสิบ) ของปริมาณงานที่กำหนดไว้ในสัญญาหรือใบแจ้งปริมาณงานและราคาจะจ่ายให้ในอัตราร้อยละ ๘๓ (แปดสิบสาม) ของราคาต่อหน่วยตามสัญญา

(3) เมื่อปริมาณงานที่ทำเสร็จจริงน้อยกว่าร้อยละ 75 (เจ็ดสิบห้า) ของปริมาณงานที่กำหนดไว้ในสัญญาหรือใบแจ้งปริมาณงานและราคาจะจ่ายให้ตามราคาต่อหน่วยในสัญญาและจะจ่ายเพิ่มชดเชยเป็นค่า overhead และ mobilization สำหรับงานรายการนั้นในอัตราร้อยละ 17 (สิบเจ็ด) ของผลต่างระหว่างปริมาณงานทั้งหมดของงานรายการนั้นตามสัญญาโดยประมาณ กับปริมาณงานที่ทำเสร็จจริงคูณด้วยราคาต่อหน่วยตามสัญญาทั้งนี้การจ่ายเงินเพิ่มชดเชยเป็นค่า Overhead และ Mobilization ดังกล่าวผู้ว่าจ้างจะจ่ายให้แก่ผู้รับจ้างในงวดสุดท้ายของการจ่ายเงินค่างานตามสัญญา

(4) จังหวัดจะจ่ายเงินที่เพิ่มขึ้นตาม (1) และ (2) ดังกล่าวข้างต้นในงวดสุดท้ายของการจ่ายเงิน หรือก่อนงวดสุดท้ายของการจ่ายเงิน ตามที่จังหวัดจะพิจารณาตามที่เห็นสมควร เว้นแต่กรณีที่จังหวัดพิจารณาเห็นว่าปริมาณงานที่ทำเสร็จจริงดังกล่าว มิได้มีส่วนเกี่ยวข้องกับงานอื่นที่เหลือ อีกทั้งงานที่เหลืออยู่ก็มิได้มีผลกระทบต่อกรจ่ายเงินค่างานที่แล้วเสร็จจริงในงวดดังกล่าว ทั้งนี้จังหวัดอาจจ่ายเงินที่เพิ่มขึ้นให้แก่ผู้รับจ้างพร้อมกับการจ่ายเงินค่างานงวดนั้นๆ และการพิจารณาว่างานใดอยู่ในหลักเกณฑ์ดังกล่าวหรือไม่เป็นดุลพินิจโดยเด็ดขาดของจังหวัด

จังหวัดจะจ่ายเงินค่าจ้างให้แก่ผู้รับจ้างเป็นรายเดือนตามเนื้องานที่ทำเสร็จจริงเมื่อจังหวัดหรือเจ้าหน้าที่ของจังหวัดได้ทำการตรวจสอบผลงานที่ทำเสร็จแล้ว และปรากฏว่าเป็นที่พอใจตรงตามข้อกำหนดแห่งสัญญาทุกประการจังหวัดจะออกหนังสือรับรองการรับมอบงานนั้นไว้แก่ผู้รับจ้าง

การจ่ายเงินงวดสุดท้ายจะจ่ายให้เมื่องานทั้งหมดตามสัญญาได้แล้วเสร็จทุกประการ

8.2 (สำหรับสัญญาที่เป็นราคาเหมารวม)

กรม จะจ่ายค่าจ้างซึ่งได้รวมภาษีมูลค่าเพิ่ม ตลอดจนภาษีอากรอื่น ๆ และค่าใช้จ่าย

งวดที่ 1 เป็นจำนวนเงินในอัตราร้อยละ.....-.....ของค่าจ้าง เมื่อผู้รับจ้างได้ปฏิบัติงาน.....-.....ให้แล้วเสร็จภายใน.....-.....วัน

งวดที่ 2 เป็นจำนวนเงินในอัตราร้อยละ.....-.....ของค่าจ้าง เมื่อผู้รับจ้างได้ปฏิบัติงาน.....-.....ให้แล้วเสร็จภายใน.....-.....วัน..... ฯลฯ.....

งวดสุดท้าย เป็นจำนวนเงินในอัตราร้อยละ-.....ของค่าจ้าง เมื่อผู้รับจ้างได้ปฏิบัติงานทั้งหมดให้แล้วเสร็จเรียบร้อยตามสัญญาหรือข้อตกลงจ้างเป็นหนังสือ รวมทั้งทำสถานที่ก่อสร้างให้สะอาดเรียบร้อย

9. อัตราค่าปรับ

ค่าปรับตามสัญญาจ้างแนบท้ายเอกสารประกวดราคาอิเล็กทรอนิกส์นี้หรือข้อตกลงจ้างเป็นหนังสือจะกำหนดดังนี้

9.1 กรณีที่ผู้รับจ้างนำงานที่รับจ้างไปจ้างช่วงให้ผู้อื่นทำอีกทอดหนึ่งโดยไม่ได้รับอนุญาตจากจังหวัดจะกำหนดค่าปรับสำหรับการฝ่าฝืนดังกล่าวเป็นจำนวนร้อยละ 10 ของวงเงินของงานจ้างช่วงนั้น

9.2 กรณีที่ผู้รับจ้างปฏิบัติผิดสัญญาจ้างก่อสร้างนอกเหนือจากข้อ 9.1 จะกำหนดค่าปรับเป็นรายวันเป็นจำนวนเงินตายตัวในอัตราร้อยละ 0.25 ของราคางานจ้าง

10. การรับประกันความชำรุดบกพร่อง

ผู้ชนะการประกวดราคาอิเล็กทรอนิกส์ซึ่งได้ทำสัญญาจ้างตามแบบ ดังระบุในข้อ 1.3 หรือข้อตกลงจ้างเป็นหนังสือแล้วแต่กรณี จะต้องรับประกันความชำรุดบกพร่องของงานจ้างที่เกิดขึ้นภายในระยะเวลาไม่น้อยกว่า 2 ปี (รายการงานและเงื่อนไขที่ผู้รับจ้างต้องรับผิดชอบในความชำรุดบกพร่องของงานจ้างหรือความเสียหายภายในกำหนดเวลาตามประกาศประกวดราคาอิเล็กทรอนิกส์ ข้อ 1.11) นับถัดจากวันที่กรมได้รับมอบงาน โดยต้องบริหารจัดการซ่อมแซมแก้ไขให้ใช้งานได้ติดตั้งเดิมภายใน 15 วัน นับถัดจากวันที่ได้รับแจ้งความชำรุดบกพร่อง

11. การจ่ายเงินล่วงหน้า

ผู้ยื่นข้อเสนอที่มีสิทธิเสนอขอรับเงินล่วงหน้าในอัตราไม่เกินร้อยละ 15 ของราคาค่าจ้างทั้งหมดแต่ทั้งนี้จะต้องส่งมอบหลักประกันเงินล่วงหน้า เป็นพันธบัตรรัฐบาลไทยหรือหนังสือค้ำประกันหรือหนังสือค้ำประกันอิเล็กทรอนิกส์ของธนาคารในประเทศตามแบบดังระบุในข้อ 1.4 (3) ให้แก่จังหวัดก่อนการรับเงินล่วงหน้า นั้น

12. การหักเงินประกันผลงาน

ในการจ่ายเงินให้แก่ผู้รับจ้างแต่ละงวด จังหวัดจะหักเงินจำนวนร้อยละ 10 ของเงินที่ต้องจ่ายในงวดนั้น เพื่อเป็นประกันผลงานในกรณีที่เงินประกันผลงานจะต้องถูกหักไว้ทั้งสิ้นไม่ต่ำกว่า 6 เดือน (สำหรับสัญญาที่เป็นราคาต่อหน่วย) หรือจำนวน.....-.....บาท (สำหรับสัญญาที่เป็นราคาเหมารวม) ผู้รับจ้างมีสิทธิที่จะขอเงินประกันผลงานคืน โดยผู้รับจ้างจะต้องนำหนังสือค้ำประกันของธนาคาร ซึ่งออกโดยธนาคารภายในประเทศ มาวางไว้ต่อผู้ว่าจ้างเพื่อเป็นหลักประกันแทนก็ได้

ผู้ว่าจ้างจะคืนเงินประกันผลงาน และ/หรือหนังสือค้ำประกันของธนาคารดังกล่าว ตามวรรคหนึ่ง ให้แก่ผู้รับจ้างพร้อมกับการจ่ายเงินค่าจ้างงวดสุดท้าย

13. ข้อสงวนสิทธิ์ในการยื่นข้อเสนอและอื่นๆ

13.1 เงินค่าจ้างสำหรับงานจ้างครั้งนี้ได้มาจากเงินงบประมาณประจำปี พ.ศ. 2566

การลงนามในสัญญาจะกระทำต่อเมื่อกรมได้รับอนุมัติเงิน ค่าก่อสร้างจากงบประมาณประจำปี พ.ศ. 2566 แล้วเท่านั้น

13.2 เมื่อกรมได้คัดเลือกผู้ยื่นข้อเสนอรายใดให้เป็นผู้รับจ้าง และได้ตกลงจ้างตามการประกวดราคาอิเล็กทรอนิกส์แล้ว ถ้าผู้รับจ้างจะต้องส่งหรือนำสิ่งของมาเพื่องานจ้างดังกล่าวเข้ามาจากต่างประเทศ และของนั้นต้องนำเข้ามาโดยทางเรือในเส้นทางที่มีเรือไทยเดินอยู่ และสามารถให้บริการรับขนได้ตามที่รัฐมนตรีว่าการกระทรวงคมนาคมประกาศกำหนดผู้ยื่นข้อเสนอซึ่งเป็นผู้รับจ้างจะต้องปฏิบัติตามกฎหมายว่าด้วยการส่งเสริมการพาณิชย์ดังนี้

(1) แฉงการส่งหรือนำสิ่งของดังกล่าวเข้ามาจากต่างประเทศต่อกรมเจ้าท่า ภายใน 7 วันนับตั้งแต่วันที่ผู้รับจ้างส่งหรือซื้อของจากต่างประเทศ เว้นแต่เป็นของที่รัฐมนตรีว่าการกระทรวงคมนาคมประกาศยกเว้นให้บรรทุกโดยเรืออื่นได้

(2) จัดการให้สิ่งของดังกล่าวบรรทุกโดยเรือไทยหรือเรือที่มีสิทธิเช่นเดียวกับเรือไทยจากต่างประเทศมายังประเทศไทย เว้นแต่จะได้รับอนุญาตจากกรมเจ้าท่า ให้บรรทุกสิ่งของนั้น โดยเรืออื่นที่มีใช่เรือไทยซึ่งจะต้องได้รับอนุญาตเช่นนั้นก่อนบรรทุกของลงเรืออื่น หรือเป็นของที่รัฐมนตรีว่าการกระทรวงคมนาคมประกาศยกเว้นให้บรรทุกโดยเรืออื่น

(3) ในกรณีที่ไม่ปฏิบัติตาม (1) หรือ (2) ผู้รับจ้างจะต้องรับผิดชอบตามกฎหมายว่าด้วยการส่งเสริมการพาณิชย์

13.3 ผู้ยื่นข้อเสนอซึ่งจังหวัดได้คัดเลือกแล้ว ไม่ไปทำสัญญาหรือข้อตกลงจ้างเป็นหนังสือภายในเวลาที่กำหนดดังระบุไว้ในข้อ 7 จังหวัดจะริบหลักประกันการยื่นข้อเสนอ หรือเรียกธองจากผู้ออกหนังสือค้ำประกันการยื่นข้อเสนอทันที และอาจพิจารณาเรียกธองให้ชดใช้ความเสียหายอื่น (ถ้ามี) รวมทั้งจะพิจารณาให้เป็นผู้ทำงานตาม ระเบียบกระทรวงการคลังว่าด้วยการจัดซื้อจัดจ้างและการบริหารพัสดุภาครัฐ

13.4 จังหวัดสงวนสิทธิ์ที่จะแก้ไขเพิ่มเติมเงื่อนไข หรือข้อกำหนดในแบบสัญญาหรือข้อตกลงจ้างเป็นหนังสือให้เป็นไปตามความเห็นของสำนักงานอัยการสูงสุด (ถ้ามี)

13.5 ในกรณีที่เอกสารแนบท้ายเอกสารประกวดราคาอิเล็กทรอนิกส์ มีความขัดหรือแย้งกัน ผู้ยื่นข้อเสนอจะต้องปฏิบัติตามคำวินิจฉัยของจังหวัดคำวินิจฉัยดังกล่าวให้ถือเป็นที่สุดและผู้ยื่นข้อเสนอไม่มีสิทธิเรียกร้องค่าใช้จ่ายใดๆ เพิ่มเติม

13.6 จังหวัดอาจประกาศยกเลิกการจัดจ้างในกรณีต่อไปนี้ได้โดยที่ผู้ยื่นข้อเสนอจะเรียกร้องค่าเสียหายใดๆ จากจังหวัดไม่ได้

(1) จังหวัดไม่ได้รับการจัดสรรเงินที่จะใช้ในการจัดจ้างหรือได้รับจัดสรรแต่ไม่เพียงพอที่จะทำการจัดจ้างครั้งนี้ต่อไป

(2) มีการกระทำที่เข้าลักษณะผู้ยื่นข้อเสนอที่ชนะการจัดจ้างหรือที่ได้รับการคัดเลือกมีผลประโยชน์ร่วมกันหรือมีส่วนได้เสียกับผู้ยื่นข้อเสนอรายอื่น หรือขัดขวางการแข่งขันอย่างเป็นธรรมหรือสมยอมกันกับผู้ยื่นข้อเสนอรายอื่นหรือเจ้าหน้าที่ในการเสนอราคา หรือส่อว่ากระทำการทุจริตอื่นใดในการเสนอราคา

(3) การทำการจัดจ้างครั้งนี้ต่อไปอาจก่อให้เกิดความเสียหายแก่จังหวัดหรือกระทบต่อประโยชน์สาธารณะ

(4) กรณีอื่นในทำนองเดียวกับ (1) (2) หรือ (3) ตามที่กำหนดในกฎกระทรวงซึ่งออกตามความในกฎหมายว่าด้วยการจัดซื้อจัดจ้างและการบริหารพัสดุภาครัฐ

14. การปรับราคาค่างานก่อสร้าง

การปรับราคาค่างานก่อสร้างตามสูตรการปรับราคาดังระบุในข้อ 1.5 จะนำมาใช้ในกรณีที่ค่างานก่อสร้างลดลงหรือเพิ่มขึ้น โดยวิธีการต่อไปนี้

ตามเงื่อนไข หลักเกณฑ์ สูตรและวิธีคำนวณที่ใช้กับสัญญาแบบปรับราคาได้ตามมติคณะรัฐมนตรีเมื่อวันที่ 22 สิงหาคม 2532 เรื่อง การพิจารณาช่วยเหลือผู้ประกอบการอาชีพงานก่อสร้าง ตามหนังสือสำนักเลขาธิการคณะรัฐมนตรี ที่ นร 0203/ว 109 ลงวันที่ 24 สิงหาคม 2532

สูตรการปรับราคา (สูตรค่า K) จะต้องคงที่ที่ระดับที่กำหนดไว้ในวันแล้วเสร็จตามที่กำหนดไว้ในสัญญาหรือภายในระยะเวลาที่กรมได้ขยายออกไปโดยจะใช้สูตรของทางราชการที่ได้ระบุในข้อ 1.5

15. มาตรฐานฝีมือช่าง

เมื่อกรมได้คัดเลือกผู้ยื่นข้อเสนอรายใดให้เป็นผู้รับจ้างและได้ตกลงจ้างก่อสร้างตามประกาศนี้แล้ว ผู้ยื่นข้อเสนอจะต้องตกลงว่าในการปฏิบัติงานก่อสร้างดังกล่าว ผู้ยื่นข้อเสนอจะต้องมีและใช้ผู้ผ่านการทดสอบ มาตรฐานฝีมือช่าง หรือผู้ผ่านการทดสอบมาตรฐานฝีมือช่างจากคณะกรรมการกำหนดมาตรฐานและทดสอบฝีมือแรงงาน หรือสถาบันของทางราชการอื่น หรือสถาบันเอกชนที่ทางราชการรับรอง หรือผู้มีวุฒิปริญญาตรี ปวช. ปวส. และ ปวท. หรือเทียบเท่าจากสถาบันการศึกษาที่ ก.พ. รับรองให้เข้ารับราชการได้ในอัตราไม่ต่ำกว่าร้อยละ 10 ของแต่ละสาขาช่างแต่จะต้องมีจำนวนช่างอย่างน้อย 1 คน ในแต่ละสาขาช่างดังต่อไปนี้

15.1 ช่างก่อสร้าง

15.2 ช่างโยธา

15.3 ช่างเชื่อมไฟฟ้าหรือแก๊ส

15.4 ช่างเหล็กเสริมคอนกรีต

16. การปฏิบัติตามกฎหมายและระเบียบ

ในระหว่างระยะเวลาการก่อสร้างผู้ยื่นข้อเสนอที่ได้รับการคัดเลือกให้เป็นผู้รับจ้างต้องปฏิบัติตามหลักเกณฑ์ที่กฎหมายและระเบียบได้กำหนดไว้โดยเคร่งครัด

17. การประเมินผลการปฏิบัติงานของผู้ประกอบการ

กรมสามารถนำผลการปฏิบัติงานแล้วเสร็จตามสัญญาของผู้ยื่นข้อเสนอที่ได้รับการคัดเลือกให้เป็นผู้รับจ้างเพื่อนำมาประเมินผลการปฏิบัติงานของผู้ประกอบการ

ทั้งนี้ หากผู้ยื่นข้อเสนอที่ได้รับการคัดเลือกไม่ผ่านเกณฑ์ที่กำหนดจะถูกระงับการยื่นข้อเสนอหรือทำสัญญากับกรมไว้ชั่วคราว

จังหวัดกาฬสินธุ์ โดย แขวงทางหลวงกาฬสินธุ์

วันที่

เดือน

พ.ศ. ๒๕๕๕

ตารางการจัดทำแผนการใช้เหล็กที่ผลิตภายในประเทศ

โครงการ.....

รายการวัสดุหรือครุภัณฑ์ที่ใช้ในโครงการ
 แผนการใช้วัสดุที่ผลิตภายในประเทศ
 ปริมาณเหล็กทั้งโครงการ xxx (ตัน)

ลำดับ	รายการ	หน่วย	ปริมาณ	เหล็กในประเทศ	เหล็กต่างประเทศ
1	เหล็กเส้น	ตัน			
2	เหล็กข้ออ	ตัน			
3	เหล็กเส้นกรม	ตัน			
4					
5					
รวม			xxx	xxx	xxx
อัตรา (ร้อยละ)			100	90	10

ลงชื่อ.....(คู่สัญญาฝ่ายผู้รับจ้าง)
 ()

เอกสารแนบท้ายเอกสารประกวดราคาจ้างฯ ข้อ 1.8

ตารางการจัดทำแผนการใช้พัสดุที่ผลิตภายในประเทศ

โครงการ.....

รายการพัสดุหรือครุภัณฑ์ที่ใช้ในโครงการ
 แผนการใช้พัสดุที่ผลิตภายในประเทศ

ลำดับ	รายการ	หน่วย	ปริมาณ	ราคาต่อ หน่วย (บาท)	เป็นเงิน (รวม)	พัสดุ ในประเทศ	พัสดุ ต่างประเทศ
1							
2							
3							
4							
5							
รวม					xxx	xxx	xxx
อัตรา (ร้อยละ)					100	70	30

ลงชื่อ.....(คู่สัญญาฝ่ายผู้รับจ้าง)
 ()

เอกสารแนบท้ายเอกสารประกวดราคาอิเล็กทรอนิกส์ ข้อ 1.10

แนวทางการพิจารณาขยายอายุสัญญาหรือการงดหรือลดค่าปรับ

งานจ้างเหมาของกรมทางหลวง



แนวทางการพิจารณา

ขยายอายุสัญญาหรือการงดหรือลดค่าปรับ

งานจ้างเหมาของกรมทางหลวง



ฉบับ. เลขที่รับ 14161 วันที่ - ๖ ส.ค. ๒๕๖๑
 เลขที่รับ ๖198 วันที่ ๒๕๖๑.
 เลขที่รับ วันที่

กรมทางหลวง
 เลขที่รับ ๓๑๕๒๔
 วันที่ ๖ ส.ค. ๒๕๖๑
 เวลา ๑๖.๓๑

บันทึกข้อความ

ส่วนราชการ สำนักก่อสร้างทางที่ ๑ ส่วนบริหารงานทั่วไป โทร. ๐๒-๓๕๔-๖๘๐๒, ๒๓๐๒๓

ที่ สท.๑/๕๐๕๓ วันที่ ๖ สิงหาคม ๒๕๖๑

เรื่อง แนวทางการพิจารณาขยายอายุสัญญาหรือการงดหรือลดค่าปรับงานจ้างเหมาของกรมทางหลวง

① เรียน อทล.

ตามที่คณะกรรมการพิจารณาปัญหาเกี่ยวกับงานจ้างเหมา ได้ประชุมคณะกรรมการฯ เรื่อง หลักเกณฑ์ในการพิจารณาขยายอายุสัญญา และได้มีการปรับปรุงแนวทางการพิจารณาขยายอายุสัญญาหรือการงดหรือลดค่าปรับงานจ้างเหมาของกรมทางหลวงเสนอมาร่วมนี้ ทั้งนี้ เพื่อให้การปฏิบัติงานเป็นไปในทางเดียวกัน

จึงเรียนมาเพื่อโปรดพิจารณา หากเห็นชอบจะได้เวียนให้หน่วยงานที่เกี่ยวข้องเพื่อถือปฏิบัติต่อไป พร้อมนี้ได้แนบแนวทางการพิจารณาขยายอายุสัญญาหรือการงดหรือลดค่าปรับงานจ้างเหมาไปด้วยแล้ว

กมล

(นายกมล หนั่นท่า)

รองอธิบดีฝ่ายดำเนินงาน

ประธานคณะกรรมการพิจารณาปัญหาเกี่ยวกับงานจ้างเหมา

สำนักก่อสร้างทางที่ ๑
 กรมทางหลวง
 เลขที่รับ ๑๐๗๗/๗
 วันที่รับ ๖ ส.ค. ๒๕๖๑
 เวลา ๑๖.๑๕ น.

② เรียน ปฎิบัติการกรมทางหลวง (รทล.)

- ผอ.ทล.
- ลงนามแล้ว
- ลงนามพร้อมรูป

นายชานินทร์ สมบูรณ์
 อธิบดีกรมทางหลวง
 ๖ ส.ค. ๒๕๖๑

③ (สท.๑)
 ๖ ส.ค. ๒๕๖๑

- ๑๐๗๗/๗ (๒)
- ส่งในกรณีข้อ ๑

กมล

(นายกมล หนั่นท่า)
 รองอธิบดีกรมทางหลวง

ที่ สท.๑.๖/๕๒๒๒ - ๕ ส.ค. ๒๕๖๑
 ๖ ส.ค. ๒๕๖๑

④ เรียน ผู้อำนวยการสำนัก ศูนย์เทคโนโลยีสารสนเทศ
 เลขานุการกรม ผู้อำนวยการกอง สำนักงค
 สำนักงานทางหลวง ศูนย์สร้างและบูรณะสะพาน
 แขวงทางหลวง สำนักงานบำรุงทาง
 เพื่อทราบตาม ๑ + ๒ และแจ้งเวียนให้หน่วยงาน
 ในสังกัดทราบและถือปฏิบัติ

P.

แนวทางการพิจารณาขยายอายุสัญญาหรือการงดหรือลดค่าปรับ งานจ้างเหมาของกรมทางหลวง

กฎหมาย ระเบียบ คำสั่ง หนังสือเวียนที่เกี่ยวข้อง

1. พระราชบัญญัติการจัดซื้อจัดจ้างและการบริหารพัสดุภาครัฐ พ.ศ.2560 มาตรา 102

การงดหรือลดค่าปรับให้แก่คู่สัญญา หรือการขยายเวลาทำการตามสัญญาหรือข้อตกลง ให้อยู่ในดุลพินิจของผู้มีอำนาจที่จะพิจารณาได้ตามจำนวนวันที่มีเหตุเกิดขึ้นจริง เฉพาะในกรณีดังต่อไปนี้

- (1) เหตุเกิดจากความผิดหรือความบกพร่องของหน่วยงานของรัฐ
- (2) เหตุสุดวิสัย
- (3) เหตุเกิดจากพฤติการณ์อันหนึ่งอันใดที่คู่สัญญาไม่ต้องรับผิดชอบตามกฎหมาย
- (4) เหตุอื่นตามที่รัฐมนตรีกำหนดในกฎกระทรวง

หลักเกณฑ์และวิธีการของงดหรือลดค่าปรับให้แก่คู่สัญญา หรือการขยายเวลาทำการตามสัญญาหรือข้อตกลง ให้เป็นไปตามระเบียบที่รัฐมนตรีกำหนด

2. ระเบียบกระทรวงการคลังว่าด้วยการจัดซื้อจัดจ้างและการบริหารพัสดุภาครัฐ พ.ศ.2560

ข้อ 182 การงดหรือลดค่าปรับให้แก่คู่สัญญา หรือการขยายเวลาทำการตามสัญญาหรือข้อตกลงตามมาตรา 102 ในกรณีที่มีเหตุเกิดจากความผิดหรือความบกพร่องของหน่วยงานของรัฐ หรือเหตุสุดวิสัย หรือเกิดจากพฤติการณ์อันหนึ่งอันใดที่คู่สัญญาไม่ต้องรับผิดชอบตามกฎหมายหรือเหตุอื่นตามที่กำหนดในกฎกระทรวง ทำให้คู่สัญญาไม่สามารถส่งมอบสิ่งของหรืองานตามเงื่อนไขและกำหนดเวลาแห่งสัญญาได้ ให้หน่วยงานของรัฐระงับไว้ในสัญญาหรือข้อตกลงกำหนดให้คู่สัญญาต้องแจ้งเหตุดังกล่าวให้หน่วยงานของรัฐทราบภายใน 15 วัน นับถัดจากวันที่เหตุนั้นได้สิ้นสุดลง หรือตามที่กำหนดในกฎกระทรวง หากมิได้แจ้งภายในเวลาที่กำหนด คู่สัญญาจะยกมากล่าวอ้างเพื่อของดหรือลดค่าปรับ หรือขอขยายเวลาในภายหลังมิได้ เว้นแต่กรณีเหตุเกิดจากความผิดหรือความบกพร่องของหน่วยงานของรัฐซึ่งมีหลักฐานชัดเจน หรือหน่วยงานของรัฐทราบคืออยู่แล้วตั้งแต่ต้น

3. คำสั่งกรมทางหลวง ที่ บ.1/120/2560 ลงวันที่ 29 สิงหาคม 2560

เรื่อง มอบอำนาจการพิจารณา งดลดค่าปรับ หรือการขยายเวลาทำการตามสัญญาหรือข้อตกลงงานซื้อ/จ้าง งานจ้างที่ปรึกษา และงานจ้างออกแบบหรือควบคุมงานก่อสร้าง

การงดหรือลดค่าปรับให้แก่คู่สัญญา หรือการขยายเวลาทำการตามสัญญาหรือข้อตกลงอยู่ในอำนาจของหัวหน้าหน่วยงานของรัฐ (อธิบดี) ที่จะพิจารณาได้ตามจำนวนวันที่มีเหตุเกิดขึ้นจริง และอธิบดีได้มอบอำนาจในการพิจารณางด ลดค่าปรับ หรือการขยายเวลาทำการตามสัญญาหรือข้อตกลงในวงเงินอำนาจสั่งซื้อ/สั่งจ้างของอธิบดี (ไม่เกิน 200 ล้านบาท) ให้กับหน่วยงานต่าง ๆ ดังนี้

1. หน่วยงานส่วนกลาง มอบอำนาจให้รองอธิบดี วิศวกรใหญ่ เป็นผู้มีอำนาจในการพิจารณางด ลดค่าปรับ หรือการขยายเวลาทำการตามสัญญาหรือข้อตกลงในงานจ้างซึ่งอยู่ในความรับผิดชอบของหน่วยงานในส่วนกลางตามสายการบังคับบัญชา
2. หน่วยงานภูมิภาค มอบอำนาจให้ผู้อำนวยการสำนักงานทางหลวง ผู้อำนวยการศูนย์สร้างทาง ผู้อำนวยการศูนย์สร้างและบูรณะสะพาน เป็นผู้มีอำนาจในการพิจารณางด ลดค่าปรับ หรือการขยายเวลาทำการตามสัญญาหรือข้อตกลงในงานจัดจ้าง
3. ให้ผู้รับมอบอำนาจตามข้อ 1 และข้อ 2 เป็นผู้รับผิดชอบในการดำเนินการพร้อมทั้งตรวจสอบเอกสารหลักฐานต่าง ๆ ที่เกี่ยวข้องให้ถูกต้องตามกฎหมาย ระเบียบ และข้อบังคับอื่น ๆ ของทางราชการที่เกี่ยวข้อง โดยเคร่งครัดทุกกรณี

4. หนังสือคณะกรรมการว่าด้วยการพัสดุ ค่วนที่สุด ที่ กค (กวพ) 0421.3/ว 268 ลงวันที่ 16 กรกฎาคม 2555

ในการพิจารณางดหรือลดค่าปรับให้แก่คู่สัญญาด้วยเหตุ (1) เหตุเกิดจากความผิดหรือความบกพร่องของส่วนราชการ (2) เหตุสุดวิสัย (3) เหตุเกิดจากพฤติการณ์อันหนึ่งอันใดที่คู่สัญญาไม่ต้องรับผิดชอบตามกฎหมาย ซึ่งเหตุดังกล่าวมีผลกระทบโดยตรงที่ทำให้ผู้รับจ้างไม่สามารถส่งมอบงานจ้างตามสัญญา ให้อยู่ในอำนาจของหัวหน้าส่วนราชการที่จะพิจารณาได้ตามจำนวนวันที่มีเหตุเกิดขึ้นจริง โดยจะต้องพิจารณาว่าคู่สัญญาได้ปฏิบัติตามสัญญาหรือข้อตกลงให้กับทางราชการเป็น ไปอย่างปกติตลอดมา และต้องไม่มีพฤติการณ์ที่จะทิ้งงานของทางราชการ หากมีเหตุผลอันสมควรที่จะพิจารณางดหรือลดค่าปรับตามสัญญา แม้ได้ดำเนินการล่วงหน้ากำหนดระยะเวลาส่งมอบหรือแล้วเสร็จตามสัญญาหรือข้อตกลงจนมีค่าปรับเกิดขึ้นแล้วก็ตามแต่ต้องยังมิได้มีการตรวจรับงานงวดสุดท้าย

5. หนังสือสำนักนายกรัฐมนตรี ที่ นร(กวพ) 1305/ ว11948 ลงวันที่ 13 ธันวาคม 2543

กรณีที่ส่วนราชการได้ทำสัญญาหรือข้อตกลงเป็นหนังสือกับผู้รับจ้างแล้ว ต่อมาหากมีความจำเป็นต้องแก้ไขเปลี่ยนแปลงสัญญาหรือข้อตกลง หรือพิจารณาขยายระยะเวลาทำการตามสัญญา การงดหรือลดค่าปรับแล้ว ให้คณะกรรมการตรวจการจ้าง เป็นผู้เสนอความเห็นเพื่อประกอบการพิจารณาของหัวหน้าส่วนราชการ

6. หนังสือตอบข้อหารือ สำนักนายกรัฐมนตรี ที่ นร(กวพ)1305/10406 ลงวันที่ 18 ธันวาคม 2541

- การพิจารณางดหรือลดค่าปรับ เป็นการพิจารณาอนุมัติให้ในเวลาที่ยังคงเหลือกำหนดเวลาของสัญญาหรือข้อตกลงไปแล้ว และเป็นกรณีที่มีค่าปรับเกิดขึ้นแล้ว

- การพิจารณาขยายเวลาทำการตามสัญญาหรือข้อตกลง เป็นการพิจารณาอนุมัติให้ก่อนที่จะครบกำหนดสัญญา และค่าปรับยังไม่เกิดขึ้น

ในการขยายเวลาทำการตามสัญญา การงดหรือลดค่าปรับ เป็นนิติกรรมฝ่ายเดียว เมื่อผู้ว่าจ้างเห็นสมควรว่าระยะเวลาที่เสียไปมิใช่ความผิดของผู้รับจ้าง และเห็นสมควรขยายระยะเวลา หรืองดหรือลดค่าปรับให้แล้ว จึงไม่จำเป็นต้องทำสัญญาแก้ไขเพิ่มเติมอีก โดยใช้เพียงคำสั่งอนุมัติของผู้มีอำนาจประกอบสัญญาไว้เป็นหลักฐานในการเบิกจ่ายเงินหรือคืนเงินค่าปรับให้แก่คู่สัญญาก็ได้

7. หนังสือตอบข้อหารือ สำนักนายกรัฐมนตรี ที่ นร(กวพ) 1407/2829 ลงวันที่ 5 เมษายน 2545

กรณีกรมฯ ไม่สามารถส่งมอบพื้นที่ทำงานให้แก่ผู้รับจ้างได้ เนื่องจากปัญหาในการจัดกรรมสิทธิ์ที่ดิน ต่อมาเมื่อล่วงเลยเวลาทำการตามที่ระบุในสัญญาจ้างแล้วจึงสามารถส่งมอบพื้นที่ให้ผู้รับจ้างเข้าทำงานได้เฉพาะบางช่วง และภายหลังเมื่อกรมฯ จัดกรรมสิทธิ์ที่ดินได้เสร็จแล้วจึงจะมอบพื้นที่ช่วงอื่น ๆ เพิ่มเติมให้แก่ผู้รับจ้างอีก หากปรากฏข้อเท็จจริงว่ากรมฯ หลงผิดปัญหาอุปสรรคในการจัดกรรมสิทธิ์ที่ดิน และเมื่อเหตุอุปสรรคดังกล่าวสิ้นสุดลงในแต่ละช่วง กรมฯ ก็ยอมใช้ดุลพินิจในการพิจารณาขยายระยะเวลา งดหรือลดค่าปรับให้แก่ผู้รับจ้างได้ตามระยะเวลาที่ผู้รับจ้างได้รับผลกระทบจากการจัดกรรมสิทธิ์ที่ดินในแต่ละช่วงได้ โดยกรมฯ จะต้องพิจารณาด้วยว่าเหตุอุปสรรคดังกล่าวมีส่วนสัมพันธ์กับงานก่อสร้างในส่วนอื่นและเป็นเหตุให้ผู้รับจ้างไม่สามารถดำเนินการก่อสร้างในส่วนทั้งหมดให้แล้วเสร็จตามกำหนดเวลาในสัญญาหรือไม่

สิทธิที่คู่สัญญาจะได้รับการพิจารณา

คู่สัญญาต้องแจ้งเหตุแห่งการขอขยายระยะเวลาทำการตามสัญญา การงดหรือลดค่าปรับตามระเบียบฯ ข้อ 182 ให้หน่วยงานของรัฐทราบภายใน 15 วัน นับถัดจากวันที่เหตุนั้นได้สิ้นสุดลง หากมิได้แจ้งภายในเวลาที่กำหนด คู่สัญญาจะยกมากล่าวอ้างเพื่อของดหรือลดค่าปรับ หรือขอขยายเวลาในภายหลังมิได้ เว้นแต่กรณีเหตุเกิดจากความผิดหรือความบกพร่องของหน่วยงานของรัฐซึ่งมีหลักฐานชัดเจน หรือหน่วยงานของรัฐทราบอยู่แล้วตั้งแต่ต้น

เอกสารประกอบการพิจารณาขอขยายอายุสัญญา การงคหรือลดค่าปรับ

หน่วยงานที่เป็นคู่สัญญาจะต้องนำส่งเอกสารที่เกี่ยวข้องในการขอขยายอายุสัญญา หรือการงคหรือลดค่าปรับ
อย่างน้อยดังนี้

1. สำเนาสัญญา
2. สำเนาหนังสือแจ้งขอเข้าทำงานและขอรับมอบพื้นที่ตามสัญญาของผู้รับจ้าง ซึ่งการกำหนดวัน
เข้าทำงาน ให้ระบุวันที่แน่นอน ห้ามใช้คำว่า “คาดว่า” เพราะจะมีปัญหาในการพิจารณา (ถ้ามี)
3. สำเนาหนังสือมอบพื้นที่ทำงานของผู้ว่าจ้างทุกครั้งที่ได้มอบพื้นที่ให้ผู้รับจ้างหรือสำเนาหนังสือ
ที่แจ้ง โดยกำหนดวันที่แน่นอนที่จะให้ผู้รับจ้างเข้าดำเนินการได้ (ถ้ามี)
4. สำเนาหนังสือผู้รับจ้าง แจ้งปัญหาอุปสรรคที่เป็นเหตุให้ไม่สามารถเข้าทำการก่อสร้างได้ เพื่อขอ
ขยายเวลานั้น แจ้งเหตุติดขัดสาธารณูปโภคต่าง ๆ โดยเฉพาะอย่างยิ่งหนังสือแจ้งฉบับแรก
สำเนาหนังสือขอขยายอายุสัญญาหรือของคหรือลดค่าปรับของผู้รับจ้าง โดยต้องระบุสาเหตุและ
จำนวนวันที่ขอขยายอายุสัญญาด้วยจะไม่รับเรื่องไว้พิจารณา กรณีที่ขอขยายอายุสัญญาล่วงหน้า
โดยที่ยังไม่ทราบวันที่มอบสถานที่ให้ได้เนื่องจากไม่ทราบจำนวนวันที่มีเหตุเกิดขึ้นจริง
5. สำเนาหนังสือ โครงการ/แขวงฯเจ้าของพื้นที่แจ้งหน่วยงานเจ้าของกิจการสาธารณูปโภคให้ทำ
การรื้อย้าย
6. สำเนาหนังสือหน่วยงานเจ้าของกิจการสาธารณูปโภคแจ้งผลการดำเนินการ
7. สำเนาหนังสือ โครงการ/แขวงฯ เจ้าของพื้นที่ แจ้งยืนยันวันที่แก้ไขปัญหาอุปสรรคแล้วเสร็จ
พร้อมให้ผู้รับจ้างเข้าทำการก่อสร้างได้
8. สำเนาใบตรวจรับงาน (กรณีงานแล้วเสร็จให้แจ้งวันแล้วเสร็จด้วย)
9. บันทึกความเห็นของคณะกรรมการตรวจรับพัสดุในงานจ้างทั้งหมด (หากกรรมการคนใดมี
ความเห็นแย้งให้บันทึกความเห็นไว้โดยชัดเจน)
10. Work Schedule, Bar Chart ของ Main Item และบันทึกการปฏิบัติงานของผู้รับจ้างและ
เหตุการณ์แวดล้อมเป็นรายวัน เฉพาะวันที่เกี่ยวข้องกับกรณีขอต่ออายุสัญญา (บางกรณี)
11. บันทึกของสำนัก ฯ หรือกองเจ้าของงาน สรุปข้อเท็จจริงเรียงตามลำดับเหตุการณ์ รวมทั้งให้
อ้างอิงเอกสารที่เกี่ยวข้องเพียงพอ พร้อมความเห็น เพื่อให้คณะกรรมการสามารถนำไป
ประกอบการพิจารณากรณีนั้นได้
12. เอกสารอื่น ๆ เช่น รูปภาพ แผนผัง รูปตัด ฯลฯ (ถ้ามี) เหตุการณ์แวดล้อมเป็นรายวัน เฉพาะ
วันที่เกี่ยวข้องกับกรณีขอต่ออายุสัญญา (บางกรณี)
13. กรณีเกิดอุทกภัย หรือภัยพิบัติ ให้แนบเอกสารประกอบการพิจารณา เช่น ประกาศจังหวัดฯ

การคำนวณเวลาทำการสำหรับงานส่วนที่เหนือเฉพาะติดขัดงานก่อสร้าง

เวลาทำการสำหรับงานส่วนที่เหนือเฉพาะที่ติดขัดการก่อสร้าง มี 2 กรณี

- ① กรณีงานที่มีลักษณะเดียวกัน และไม่มีความยุ่งยากซับซ้อน (ส่วนใหญ่จะเป็นงานอย่างเดียว)
 - กำหนดปริมาณงานส่วนที่ติดขัดเป็นเปอร์เซ็นต์ และเทียบกับระยะเวลาทำการตามสัญญาเดิม จะได้จำนวนวันที่ต้องใช้ในการก่อสร้างงานส่วนที่เหนือเฉพาะที่ติดขัดการก่อสร้าง เช่น งานก่อสร้างสะพาน
- ② กรณีที่ต้องก่อสร้างงานหลายอย่าง และลักษณะการทำงานไม่เหมือนกัน
 - กำหนดจำนวนวันที่ต้องใช้ทำการของงานแต่ละอย่างตามหลักเกณฑ์การคิดเวลาทำการของกรมทางหลวง โดยใช้เครื่องมือ เครื่องจักร จำนวนชุดตามขั้นผู้รับเหมา แต่ทั้งนี้ต้องพิจารณาจำนวนเครื่องจักรที่ต้องแบ่งไปใช้งานส่วนที่ไม่ติดขัดด้วย

ตัวอย่าง สัญญาจ้างทำงานก่อสร้างโครงการ A ระยะทาง 10 กิโลเมตร เริ่มต้นสัญญาวันที่ 1 มกราคม 2555 และสิ้นสุดสัญญาวันที่ 31 ธันวาคม 2555 พบปัญหาสาธารณูปโภคติดขัดการก่อสร้าง

ระยะทาง 2 กิโลเมตร ผู้รับจ้างเป็นผู้รับเหมางานก่อสร้างทางชั้น 1 (ภาคผนวก)

กรณีที่ 1 มอบพื้นที่ให้ผู้รับจ้างเมื่อวันที่ 1 ธันวาคม 2555 แนวทางการพิจารณา

- ตามแผนงานที่ผู้รับจ้างได้รับอนุมัติแล้วนั้น เมื่อถึงวันที่ 1 ธันวาคม 2555 จะเหนือเฉพาะงานเบ็ดเตล็ด
- กำหนดปริมาณงานส่วนที่ติดขัดและเป็นพื้นที่ต่อเนื่อง การคำนวณเวลาทำการ ให้ใช้เครื่องจักรจำนวน 4 ชุด โดยนำปริมาณงานส่วนที่เหนือ + งานเบ็ดเตล็ดตามเปอร์เซ็นต์ที่เหลือในแผนงานของส่วนที่ไม่ติดขัด + งานเบ็ดเตล็ดส่วนที่ติดขัด

กรณีที่ 2 มอบพื้นที่ให้ผู้รับจ้างเมื่อวันที่ 1 สิงหาคม 2555 แนวทางการพิจารณา

- ตามแผนงานที่ผู้รับจ้างได้รับอนุมัติแล้วนั้น เมื่อถึงวันที่ 1 สิงหาคม 2555 จะเหลืองานรองพื้นทาง งานพื้นทาง ผิวทาง งานเบ็ดเตล็ด
- กำหนดปริมาณงานส่วนที่ติดขัดและเป็นพื้นที่ต่อเนื่อง การคำนวณเวลาทำการ ให้ใช้เครื่องจักรจำนวน 4 ชุด โดยนำปริมาณงานส่วนที่เหนือ + งานเบ็ดเตล็ดตามเปอร์เซ็นต์ที่เหลือในแผนงานของส่วนที่ไม่ติดขัด + ปริมาณงานส่วนที่ติดขัด + งานเบ็ดเตล็ดส่วนที่ติดขัด

กรณีที่ 3 มอบพื้นที่ให้ผู้รับจ้างเมื่อวันที่ 1 มกราคม 2556 แนวทางการพิจารณา

- สิ้นสุดสัญญาเดิมแล้ว
- คำนวณปริมาณงานส่วนที่ติดขัดและเป็นพื้นที่ต่อเนื่อง การคำนวณเวลาทำการให้ใช้เครื่องจักรจำนวน 4 ชุด โดยนำเฉพาะปริมาณงานส่วนที่ติดขัด + งานเปิดเตล็ด ส่วนที่ติดขัด

การคำนวณเวลาทำการให้แสดงในรูปแบบ Bar Chart ตามลำดับขั้นตอนของการก่อสร้างนั้น ๆ แต่ทั้งนี้อาจเผื่อเวลาตามลักษณะการก่อสร้างและสถานการณ์ที่เกิดขึ้นจริง ดังนี้.-

- เวลาเตรียมการขนย้ายเครื่องจักร
- ปริมาณงานเหลือน้อย แต่มีความยุ่งยากซับซ้อนในการทำงานต้องใช้เทคนิคสูง และความประณีต ต้องรอ Concrete Set ตัว ๆ ละ
- จำนวนวันที่เสียไปเนื่องจากฝนตกและทำงานไม่ได้

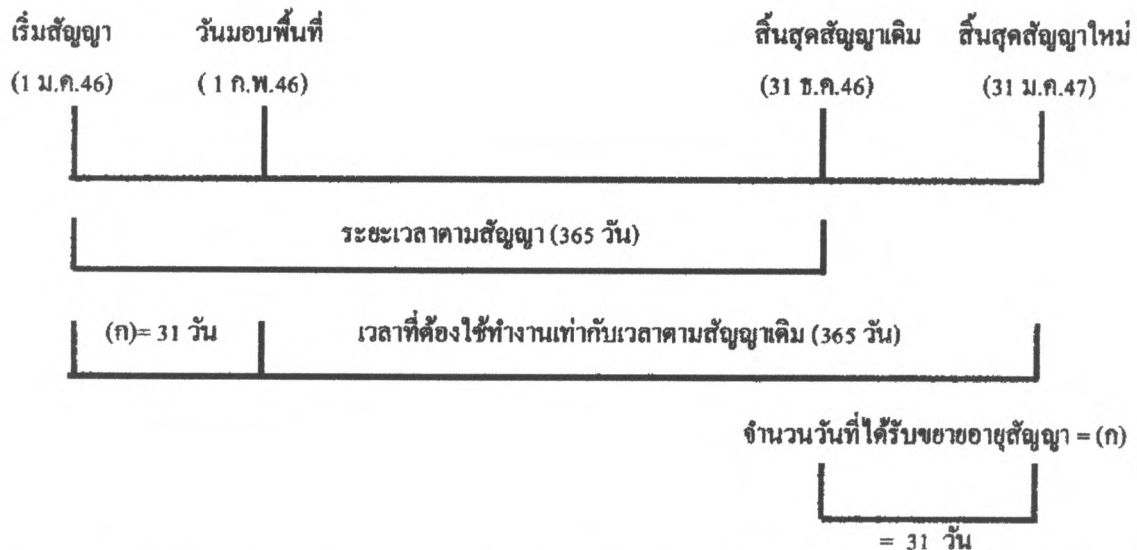
การพิจารณาจำนวนวันที่จะขยายอายุสัญญา (ให้ไว้เป็นตัวอย่างประกอบการพิจารณา)

กำหนดให้ ก = ระยะเวลาที่รอคอยการส่งมอบพื้นที่

ข = ระยะเวลาที่ใช้ทำงานเฉพาะที่ติดขัดการก่อสร้าง คำนวณตามหลักเกณฑ์กรมฯ

ค = ระยะเวลาที่เหลืออยู่ในสัญญาเดิมนับตั้งแต่วันรับมอบพื้นที่ให้ผู้รับจ้างเข้าดำเนินการได้

1. กรณีผู้ว่าจ้างไม่สามารถส่งมอบพื้นที่ให้แก่ผู้รับจ้างได้ตั้งแต่เริ่มต้นสัญญา



จำนวนวันที่ได้รับการขยายอายุสัญญา = จำนวนวันที่สูญเสียไปนับตั้งแต่วันเริ่มต้นอายุสัญญาถึงก่อนวันที่ได้รับมอบพื้นที่
= (ก)

ตัวอย่าง โครงการ A เริ่มต้นสัญญาวันที่ 1 มกราคม 2546 และสิ้นสุดสัญญาวันที่ 31 ธันวาคม 2546

ระยะเวลาตามสัญญา 365 วัน เมื่อเริ่มต้นสัญญาผู้ว่าจ้างไม่สามารถส่งมอบพื้นที่ให้แก่ผู้รับจ้างได้เลยจนถึงวันที่ 1 กุมภาพันธ์ 2546 จึงมอบพื้นที่ให้แก่ผู้รับจ้างเข้าดำเนินการได้

จำนวนวันที่ได้รับการขยายอายุสัญญา = จำนวนวันที่สูญเสียไปนับตั้งแต่วันเริ่มต้นอายุสัญญา (1 ม.ค.46) ถึงก่อนวันที่ได้รับมอบพื้นที่ (31 ม.ค.46)
= 31 วัน

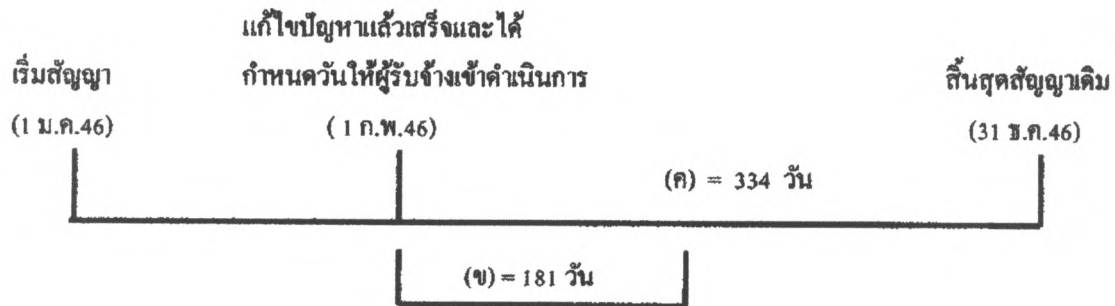
นับถัดจากวันสิ้นสุดสัญญาเดิม โดยจะสิ้นสุดสัญญาใหม่วันที่ 31 ม.ค.47

2. กรณีผู้ว่าจ้างส่งมอบพื้นที่ให้แก่ผู้รับจ้างได้ตั้งแต่เริ่มต้นสัญญา แต่มีบางส่วนติดขัดการจัดกรรมสิทธิ์ที่ดิน หรือติดขัดสาธารณูปโภค หรือมีอุปสรรคอื่นใดที่เป็นเหตุติดขัดการก่อสร้าง มี 2 กรณี

2.1 แก้ไขปัญหาแล้วเสร็จในอายุสัญญา

กรณีที่ 1

ถ้าระยะเวลาที่ใช้ทำงานเฉพาะที่ติดขัดการก่อสร้าง (ข) น้อยกว่าเวลาที่เหลืออยู่ในสัญญาเดิม นับแต่วันรับมอบพื้นที่ (ค) จะไม่ขยายอายุสัญญาให้



ตัวอย่าง

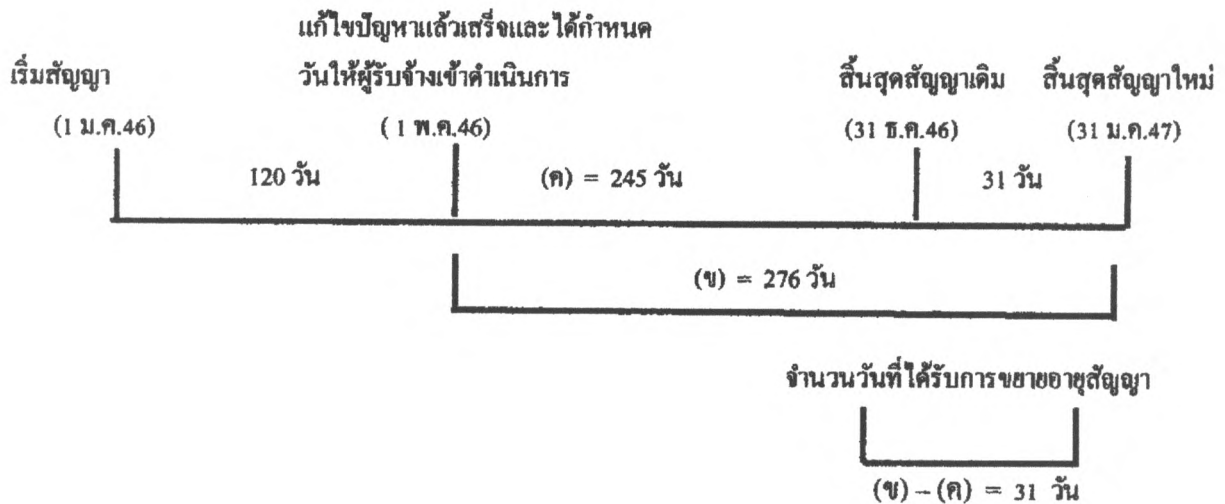
โครงการ A เริ่มต้นสัญญาวันที่ 1 มกราคม 2546 และสิ้นสุดสัญญาวันที่ 31 ธันวาคม 2546 ระยะเวลาตามสัญญา 365 วัน เมื่อเริ่มต้นสัญญาผู้ว่าจ้างสามารถส่งมอบพื้นที่ให้แก่ผู้รับจ้างได้ แต่ยังมีจุดติดขัดการก่อสร้างอยู่จนถึงวันที่ 1 กุมภาพันธ์ 2546 ผู้ว่าจ้างสามารถส่งมอบพื้นที่จุดที่ติดขัดการก่อสร้างให้แก่ผู้รับจ้างเข้าดำเนินการก่อสร้างได้ และผู้ว่าจ้างได้คำนวณระยะเวลาที่ใช้ทำงานเฉพาะที่ติดขัดการก่อสร้าง ตามหลักเกณฑ์กรมฯ (ข) เป็นเวลา 181 วัน

กรณีนี้ ระยะเวลาที่ใช้ทำงานเฉพาะที่ติดขัดการก่อสร้าง (181 วัน) น้อยกว่าเวลาที่เหลืออยู่ในสัญญาเดิม (334 วัน) จะไม่ขยายอายุสัญญาให้

กรณีที่ 2

ถ้าระยะเวลาที่ใช้ทำงานเฉพาะที่ติดขัดการก่อสร้าง (ข) มากกว่าเวลาที่เหลืออยู่ในสัญญาเดิม (ค)

จำนวนวันที่ได้รับการขยายอายุสัญญา = (ข) - (ค)



ตัวอย่าง

โครงการฯ A เริ่มต้นสัญญาวันที่ 1 มกราคม 2546 และสิ้นสุดสัญญาวันที่ 31 ธันวาคม 2546 ระยะเวลาตามสัญญา 365 วัน เมื่อเริ่มสัญญาผู้ว่าจ้างสามารถส่งมอบพื้นที่ให้ผู้รับจ้างเข้าดำเนินการก่อสร้างได้ แต่ยังมีจุดติดขัดการก่อสร้างอยู่ จนถึงวันที่ 1 พฤษภาคม 2546 ผู้ว่าจ้างสามารถส่งมอบพื้นที่จุดที่ติดขัดการก่อสร้างให้แก่ผู้รับจ้างเข้าดำเนินการก่อสร้างได้ และผู้ว่าจ้างได้คำนวณระยะเวลาที่ใช้ทำงานเฉพาะที่ติดขัดการก่อสร้าง ตามหลักเกณฑ์กรมฯ (ข) เป็นเวลา 276 วัน

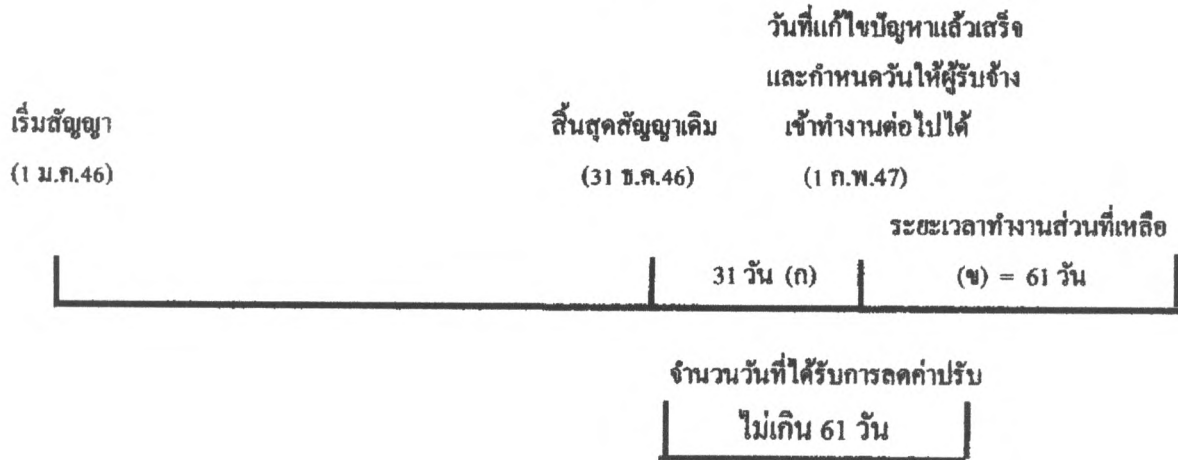
$$\begin{aligned} \text{จำนวนวันที่ได้รับการขยายอายุสัญญา} &= (ข) - (ค) \\ &= 276 - 245 \\ &= 31 \text{ วัน นับถึคจากสิ้นสุดสัญญาเดิม} \end{aligned}$$

โดยจะสิ้นสุดสัญญาใหม่วันที่ 31 มีนาคม 2547

2.2 แก้ไขปัญหาลแล้วเสร็จหลังจากสิ้นสุดสัญญา

กรณีที่ 1

ณ วันที่แก้ไขปัญหาลแล้วเสร็จและกำหนดวันที่ผู้รับจ้างเข้าดำเนินการ ได้ ยังมีงาน ในส่วนที่ไม่ติดขัดการก่อสร้างเหลืออยู่



จำนวนวันที่ได้รับการลดค่าปรับไม่เกิน = (ข)

ตัวอย่าง

โครงการ A เริ่มต้นสัญญาวันที่ 1 มกราคม 2546 สิ้นสุดสัญญาวันที่ 31 ธันวาคม 2546 ระยะเวลา
ดำเนินการ 365 วัน เมื่อเริ่มสัญญาผู้ว่าจ้างสามารถส่งมอบพื้นที่ให้ผู้รับจ้างเข้าดำเนินการก่อสร้างได้ แต่ยังมีจุด
ติดขัดการก่อสร้างอยู่ และเมื่อสิ้นสุดสัญญาเดิม (31 ธันวาคม 2546) ผู้ว่าจ้างยังไม่สามารถส่งมอบพื้นที่จุด
ติดขัดการก่อสร้างให้ผู้รับจ้างได้ จนถึงวันที่ 1 กุมภาพันธ์ 2547 จึงสามารถส่งมอบพื้นที่จุดติดขัดการก่อสร้าง
ให้ผู้รับจ้างเข้าดำเนินการก่อสร้างได้ ซึ่งขณะนั้นงานในส่วนที่ไม่ติดขัดการก่อสร้างยังไม่แล้วเสร็จและ
ระยะเวลาที่ใช้ทำงานเฉพาะส่วนที่ติดขัดปัญหาคำนวณตามหลักเกณฑ์ของกรมทางหลวงใช้เวลา 61 วัน (ข)

จำนวนวันที่ได้รับการขยายอายุสัญญาเท่ากับระยะเวลาที่ใช้ทำงานเฉพาะที่ติดขัดการก่อสร้าง คำนวณ
ตามหลักเกณฑ์กรมฯ (ข) ส่วนระยะเวลาตั้งแต่วันถัดจากวันสิ้นสุดสัญญาเดิม (1 มกราคม 2547) ถึงวันก่อนวัน
มอบพื้นที่ให้ผู้รับจ้างเข้าดำเนินการได้ (31 มกราคม 2547) จำนวน 31 วัน (ก) จะไม่ได้รับการลดค่าปรับ
เนื่องจากงานในส่วนที่ไม่ติดขัดการก่อสร้างยังไม่แล้วเสร็จ

จำนวนวันที่ได้รับการลดค่าปรับ ไม่เกิน = 61 วัน

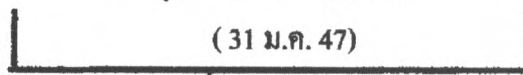
กรณีที่ 2

ณ วันที่แก้ไขปัญหาแล้วเสร็จและกำหนดวันที่ผู้รับจ้างเข้าดำเนินการได้ ผู้รับจ้างทำงานในส่วนที่ไม่ติดขัดการก่อสร้างแล้วเสร็จ ทำให้ผู้รับจ้างต้องเสียเวลารอคอย

	งานในส่วนที่ไม่ติดขัด	
	แล้วเสร็จ	วันสิ้นสุดสัญญาใหม่
เริ่มสัญญา	วันสิ้นสุดสัญญาเดิม	30 มี.ค.47
(1 ม.ค.46)	(31 ธ.ค.46)	



วันที่แก้ไขปัญหาแล้วเสร็จและกำหนด
วันที่ผู้รับจ้างเข้าทำงานต่อไปได้



จำนวนวันที่ได้รับการขยายอายุสัญญา
90 วัน

จำนวนวันที่ได้รับการขยายอายุสัญญา = (ก) + (ข)

ตัวอย่าง

โครงการ A เริ่มต้นสัญญาวันที่ 1 มกราคม 2546 สิ้นสุดสัญญาวันที่ 31 ธันวาคม 2546 ระยะเวลาดำเนินการ 365 วัน เมื่อเริ่มสัญญาผู้ว่าจ้างสามารถส่งมอบพื้นที่ให้ผู้รับจ้างเข้าดำเนินการก่อสร้างได้ แต่ยังมีจุดติดขัดการก่อสร้างอยู่ และเมื่อสิ้นสุดสัญญาเดิม (31 ธันวาคม 2546) ผู้ว่าจ้างยังไม่สามารถส่งมอบพื้นที่จุดติดขัดการก่อสร้างให้ผู้รับจ้างได้ แต่ผู้รับจ้างดำเนินการก่อสร้างงานในส่วนที่ไม่ติดขัดแล้วเสร็จภายในวันสิ้นสุดสัญญาเดิม (31 ธันวาคม 2546) จนถึงวันที่ 31 มกราคม 2547 จึงสามารถส่งมอบพื้นที่จุดติดขัดการก่อสร้างให้ผู้รับจ้างเข้าดำเนินการก่อสร้างได้ และระยะเวลาที่ใช้ทำงานเฉพาะส่วนที่ติดขัดปัญหา คำนวณตามหลักเกณฑ์ของกรมทางหลวงใช้เวลา 60 วัน (ข)

- ระยะเวลาการรอคอยการส่งมอบพื้นที่ (ก) ตั้งแต่วันถัดจากวันที่ทำงานในส่วนที่ไม่ติดขัดแล้วเสร็จ (1 มกราคม 2547) ถึงวันก่อนวันมอบพื้นที่ให้ผู้รับจ้างเข้าดำเนินการได้ (31 มกราคม 2547) จำนวน 30 วัน

- ระยะเวลาที่ใช้ทำงานเฉพาะที่ติดขัดการก่อสร้างคำนวณตามหลักเกณฑ์กรมฯ (ข) จำนวน 60 วัน

จำนวนวันที่ได้รับการขยายอายุสัญญา = (ก) + (ข)

= 30 + 60

= 90 วัน โดยจะสิ้นสุดสัญญาใหม่วันที่ 30 มีนาคม 2547

กรณีที่ 3

ณ วันสิ้นสุดสัญญาผู้รับจ้างทำงานในส่วนที่ไม่ติดขัดการก่อสร้างไม่แล้วเสร็จ แต่วันที่แก้ไขปัญหาแล้วเสร็จและกำหนดวันให้ผู้รับจ้างเข้าดำเนินการได้ ผู้รับจ้างทำงานในส่วนที่ไม่ติดขัดการก่อสร้างแล้วเสร็จ ทำให้ผู้รับจ้างต้องเสียเวลารอคอย

เริ่มสัญญา (1 ม.ค. 46)	งานในส่วน		วันสิ้นสุดสัญญาใหม่ 30 เม.ย. 47
	วันสิ้นสุดสัญญาเดิม (31 ธ.ค. 46)	ที่ไม่ติดขัดแล้วเสร็จ (31 ม.ค. 47)	
		รอคอย (ก) = 29 วัน	ระยะเวลาทำงานส่วนที่เหลือ (ข) = 61 วัน

วันที่แก้ไขปัญหาแล้วเสร็จและกำหนด
วันให้ผู้รับจ้างเข้าทำงานต่อไปได้

(1 มี.ค. 47)

จำนวนวันที่ได้รับการลดค่าปรับ

ไม่เกิน 90 วัน

$$\text{จำนวนวันที่ได้รับการขยายอายุสัญญา} = (ก) + (ข)$$

ตัวอย่าง

โครงการ A เริ่มต้นสัญญาวันที่ 1 มกราคม 2546 สิ้นสุดสัญญาวันที่ 31 ธันวาคม 2546 ระยะเวลาดำเนินการ 365 วัน เมื่อเริ่มสัญญาผู้ว่าจ้างสามารถส่งมอบพื้นที่ให้ผู้รับจ้างเข้าดำเนินการก่อสร้างได้ แต่ยังมีจุดติดขัดการก่อสร้างอยู่ และเมื่อสิ้นสุดสัญญาเดิม (31 ธันวาคม 2546) ผู้ว่าจ้างยังไม่สามารถส่งมอบพื้นที่จุดติดขัดการก่อสร้างให้ผู้รับจ้างได้ จนถึงวันที่ 31 มกราคม 2547 งานก่อสร้างในส่วนที่ไม่ติดขัดแล้วเสร็จ แต่ผู้ว่าจ้างยังไม่สามารถส่งมอบพื้นที่จุดติดขัดการก่อสร้างให้ผู้รับจ้างได้ จนถึงวันที่ 1 มีนาคม 2547 จึงสามารถส่งมอบพื้นที่จุดติดขัดการก่อสร้างให้ผู้รับจ้างเข้าดำเนินการก่อสร้างได้ และระยะเวลาที่ใช้ทำงานเฉพาะส่วนที่ติดขัดปัญหาคำนวณตามหลักเกณฑ์ของกรมทางหลวง ใช้เวลา 61 วัน (ข)

- ระยะเวลาตั้งแต่วันถัดจากวันสิ้นสุดสัญญาเดิม (1 มกราคม 2547) ถึงวันที่งานในส่วนไม่ติดขัดแล้วเสร็จ (31 มกราคม 2547) จำนวน 31 วัน ไม่ได้รับการลดค่าปรับ เนื่องจากงานในส่วนที่ไม่ติดขัดการก่อสร้างยังไม่แล้วเสร็จ

- ระยะเวลาการรอคอยการส่งมอบพื้นที่ (ก) ตั้งแต่วันถัดจากวันที่ทำงานในส่วนที่ไม่ติดขัดแล้วเสร็จ (1 กุมภาพันธ์ 2547) ถึงวันก่อนวันมอบพื้นที่ให้ผู้รับจ้างเข้าดำเนินการได้ (29 กุมภาพันธ์ 2547) จำนวน 29 วัน

- ระยะเวลาที่ใช้ทำงานเฉพาะที่ติดขัดการก่อสร้างคำนวณตามหลักเกณฑ์กรมฯ (ข) จำนวน 61 วัน

$$\text{จำนวนวันที่ได้รับการลดค่าปรับ ไม่เกิน} = (ก) + (ข)$$

$$= 29 + 61 \quad (90 \text{ วัน})$$

2.3 กรณีเกิดอุทกภัย

พิจารณาขยายอายุสัญญาให้ผู้รับจ้าง โดยพิจารณาเอกสาร หลักฐาน และข้อเท็จจริง ดังนี้

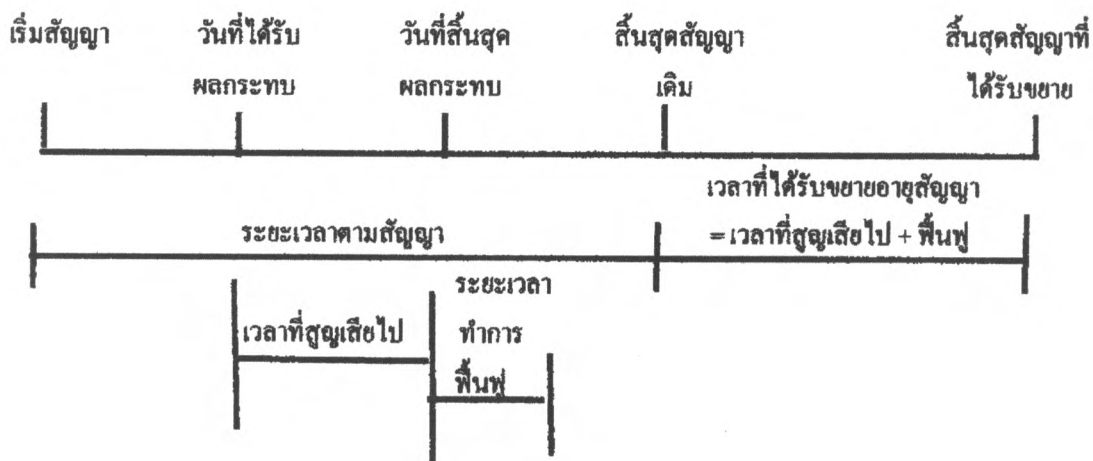
1. พื้นที่โครงการก่อสร้างตามสัญญาได้รับผลกระทบและไม่สามารถทำการก่อสร้าง ได้จริง
2. มีประกาศของจังหวัดแจ้งเตือนสถานการณ์อุทกภัย หรือเป็นเขตประสบภัยพิบัติอุทกภัย

โดยพิจารณาจากวันเริ่มต้นประกาศฯ ถึงวันสิ้นสุดประกาศฯ หรือวันที่โครงการฯ มีหนังสือแจ้งให้ผู้รับจ้าง เข้าทำงานต่อไปได้ในกรณีไม่มีประกาศของจังหวัดกำหนดวันสิ้นสุดไว้ ทั้งนี้โครงการฯ ต้องแจ้งผู้บังคับบัญชา คำนวณลำดับ และผู้เกี่ยวข้องทราบด้วย

3. นำท่วมคันทาง โดยพิจารณาจากภาพถ่ายที่ระบุวันเดือนปีที่ชัดเจน พร้อมทั้งให้โครงการฯ รับรองด้วย

4. หากมีปริมาณงานที่ต้องดำเนินการแก้ไขซ่อมแซมภายหลังน้ำลด ให้คำนวณปริมาณงานที่ต้อง ดำเนินการฟื้นฟู แสดงในรูปของ Bar Chart

5. เอกสารหลักฐาน และข้อเท็จจริงอื่น ๆ ที่เกี่ยวข้อง (ถ้ามี)



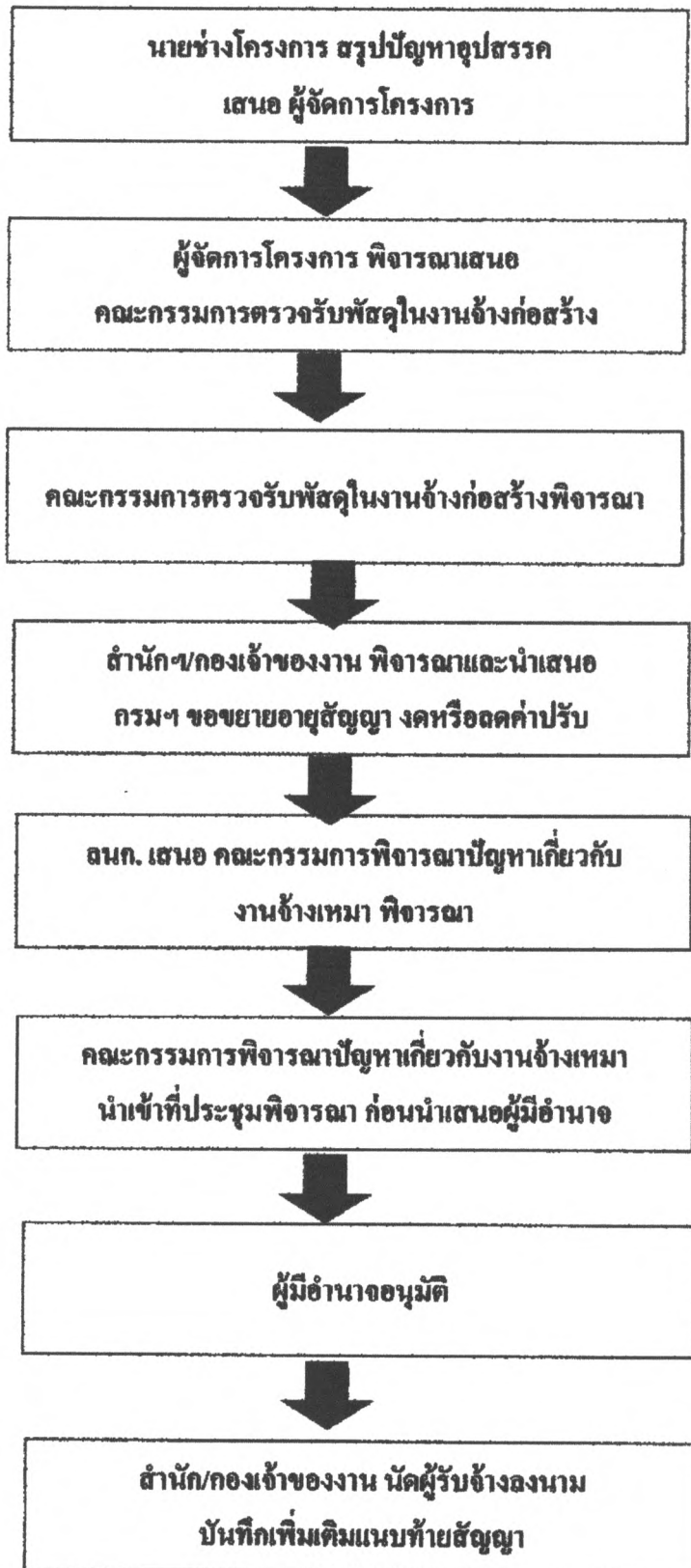
จำนวนวันที่ได้รับการขยายอายุสัญญา = จำนวนวันที่ได้รับผลกระทบตั้งแต่วันเริ่มได้รับผลกระทบ ถึงวันที่สิ้นสุดผลกระทบ และหรือวันที่ได้แจ้งให้ผู้รับจ้าง เข้าดำเนินการได้ + จำนวนวันที่ใช้ฟื้นฟูภายหลังน้ำลด

2.5 กรณีหยุดงานช่วงเทศกาลปีใหม่หรือสงกรานต์ ตามหนังสือกรมฯ ขอความร่วมมือหรือสั่งให้หยุดการก่อสร้าง

พิจารณาขยายอายุสัญญาให้ผู้รับจ้างตามวันที่หยุดงานจริง โดยไม่ตัดวันหยุดตามประเพณี ทั้งนี้ ให้พิจารณาตามหนังสือกรมฯ ขอความร่วมมือหรือสั่งให้หยุดการก่อสร้างประกอบกับบันทึกการปฏิบัติงานของผู้รับจ้าง และให้ใช้เป็นแนวทางการพิจารณาขยายอายุสัญญา

2.6 กรณีที่มีเหตุการณ์อื่นอันเป็นเหตุสุดวิสัย เหตุใด ๆ อันเนื่องมาจากความผิดหรือความบกพร่องของฝ่ายผู้ว่าจ้าง หรือพฤติกรรมอันหนึ่งอันใดที่ผู้รับจ้างไม่ต้องรับผิดชอบตามกฎหมาย ทำให้ผู้รับจ้างไม่สามารถทำงานให้แล้วเสร็จตามกำหนดในสัญญาได้ และปรากฏรายละเอียดข้อเท็จจริงใด ๆ แตกต่างไปจากตัวอย่างดังกล่าวข้างต้น ให้พิจารณาขยายเวลาได้ตามจำนวนวันที่มีเหตุเกิดขึ้นตามความเหมาะสมเป็นกรณี ๆ ไป

ลำดับขั้นตอนการเสนอขอขยายอายุสัญญา งดหรือลดค่าปรับ



หลักเกณฑ์การกำหนดเวลาทำการงานก่อสร้างทางและสะพาน

1. งานที่ต้องใช้เครื่องจักรประเภทเดียวกัน เช่น งานก่อสร้างชั้นดินถม, วัสดุคัดเลือก, รองพื้นทางลูกรัง, พื้นทางหินคลุก ให้คำนวณเวลาทำการของงานแต่ละรายการแล้วนำมารวมกัน โดยคำนวณจากจำนวนเครื่องจักรงานก่อสร้างทางของผู้รับเหมาแต่ละชั้น ดังนี้.-

1.1 ผู้รับเหมางานก่อสร้างชั้นพิเศษ	จำนวนเครื่องจักร ไม่น้อยกว่า 5 ชุด
1.2 ผู้รับเหมางานก่อสร้างทางชั้น 1	จำนวนเครื่องจักร ไม่น้อยกว่า 4 ชุด
1.3 ผู้รับเหมางานก่อสร้างชั้น 2	จำนวนเครื่องจักร ไม่น้อยกว่า 3 ชุด
1.4 ผู้รับเหมางานก่อสร้างทางชั้น 3	จำนวนเครื่องจักร ไม่น้อยกว่า 2 ชุด
1.5 ผู้รับเหมางานก่อสร้างทางชั้น 4	จำนวนเครื่องจักร ไม่น้อยกว่า 1 ชุด

กรณีผิวทางเป็นคอนกรีตให้พิจารณาระยะเวลาทำการก่อสร้างผิวทางคอนกรีตตามความเหมาะสม เนื่องจากต้องมีระยะเวลาการบ่มคอนกรีต

2. งานที่มีปริมาณงานดินตัดมาก เช่น งานตัดเขา ระยะเวลาทำการของงานดินตัดมากกว่างานดินถม ให้ใช้เวลาทำการของงานดินตัดเป็นฐานในการกำหนดเวลาทำการ

3. ก่อนเริ่มงานดินถมคันทาง งานดินตัด หรืองานก่อสร้างสะพาน แล้วแต่กรณี ให้มีเวลาเตรียมการก่อนเริ่มสำหรับงานวางป่า ชุดคอ และเตรียมวัสดุก่อสร้างเป็นเวลา 7 วัน

4. งาน Prime Coat ให้เสร็จหลังงาน Base 7 วัน, งานชั้น Binder Course เสร็จหลังงาน Prime Coat 7 วัน

5. งานปรับปรุงทางจาก 2 ช่องจราจร เป็น 4 ช่องจราจร และจำเป็นต้องก่อสร้างครั้งละด้าน และรอเบี่ยงการจราจรก่อนก่อสร้างอีกด้านหนึ่ง ให้เพิ่มเวลาทำการได้ไม่เกิน 30 วัน

6. งานที่มีการก่อสร้างสะพานรวมอยู่ในงานทางให้คำนวณ ดังนี้

6.1 คิดระยะเวลาทำการก่อสร้างสะพานเฉลี่ย 2 วัน/เมตร/ทีมงาน

6.2 จำนวนทีมงานก่อสร้างสะพานสามารถเพิ่มได้ตามความจำเป็นและเหมาะสม

6.3 งานทางที่มีมาตรฐานไม่เกินชั้น 1 จำนวนวันทำการก่อสร้างสะพานต้องไม่น้อยกว่า 150 วัน

6.4 งานทางที่มีมาตรฐานชั้นพิเศษ จำนวนวันทำการก่อสร้างสะพานต้องไม่น้อยกว่า 270 วัน

6.5 กรณีเวลาทำการงานทางมากกว่างานสะพานอยู่แล้ว ไม่ต้องเผื่อเวลาให้งานสะพานอีก

7. งานเบ็ดเตล็ดให้พิจารณาระยะเวลาตามวงเงินค่างาน ดังนี้.-

- | | |
|------------------------------------------------|-----------------------------|
| 7.1 วงเงินไม่เกิน 10 ล้านบาท | ให้เวลาทำการไม่เกิน 60 วัน |
| 7.2 วงเงินเกิน 10 ล้านบาทแต่ไม่เกิน 20 ล้านบาท | ให้เวลาทำการไม่เกิน 80 วัน |
| 7.3 วงเงินเกิน 20 ล้านบาท | ให้เวลาทำการไม่เกิน 100 วัน |

8. ระยะเวลาเพื่อไว้สำหรับฤดูฝนให้คำนวณ ดังนี้.-

- 8.1 ในพื้นที่ฝนตกปกติไม่เกิน 60 วัน/ปี
- 8.2 ในพื้นที่ฝนตกชุกไม่เกิน 90 วัน/ปี
- 8.3 ในพื้นที่ฝนตกชุกมาก (เฉพาะ จ.ตราด, จ.พังงา, จ.ระนอง, จ.จันทบุรี) คิดเวลาให้ไม่เกิน 120 วัน/ปี

9. กรณีมีเงื่อนไขพิเศษที่ต้องรอเวลาการรุดตัว ให้เพิ่มระยะเวลาทำการตามเงื่อนไขพิเศษนั้น

อัตราการทำงานของชุดเครื่องจักรก่อสร้างทาง 1 ชุด

ลำดับ	ลักษณะงาน	ผลงานต่อวัน	หน่วย
1	งานวางป่าขุดตอ		
	ขนาดเบา	11,000.00	ตร.ม.
	ขนาดกลาง	11,000.00	ตร.ม.
	ขนาดหนัก	7,000.00	ตร.ม.
2	งานตัดคันทาง		
	ดิน	600.00	ลบ.ม. ธรรมชาติ
	หินผุ	1,100.00	ลบ.ม. ธรรมชาติ
	หินแข็ง	300.00	ลบ.ม. ธรรมชาติ
3	งานดินถมคันทาง	600.00	ลบ.ม. แน่น
4	งานวัสดุคัดเลือก รองพื้นทาง ลูกกรัง	500.00	ลบ.ม. แน่น
5	งานพื้นทาง หินคลุก	290.00	ลบ.ม. แน่น
6	งานไหล่ทาง ลูกกรัง หินคลุก	310.00	ลบ.ม. แน่น
7	งานราดยางไพรม์ไค้ด	5,000.00	ตร.ม.
8	งานราดยางแทคไค้ด	3,500.00	ตร.ม.
9	งานผิวทางแบบบวง		
	ชั้นเดียว	4,945.00	ตร.ม.
	สองชั้น	2,730.00	ตร.ม.
10	งานผิวทางแอสฟัลท์คอนกรีต		
	เครื่องผสมแอสฟัลท์ติก	430.00	ตัน
	ปูผิวแอสฟัลท์ติกหนา 5 ซม.	3,500.00	ตร.ม.
11	งานผิวทางคอนกรีตเสริมเหล็ก		
	เครื่องผสมคอนกรีต	175.00	ลบ.ม.
	ปูผิวคอนกรีตหนา 25 ซม.	875.00	ตร.ม.
12	งานพื้นทางวัสดุผสม Stabilized base	300.00	ลบ.ม. แน่น

- หมายเหตุ** 1. อัตราการทำงานนี้ใช้สำหรับคำนวณจำนวนวันทำการตามสัญญา สำหรับงานคันทางและ โครงสร้างผิวทาง จำนวนวันทำงานสำหรับงานเบ็ดเตล็ด และอื่น ๆ จะนำมารวมภายหลัง
2. หน่วย ลบ.ม. ธรรมชาติ เป็นหน่วย ลบ.ม. แน่น ในสภาพธรรมชาติ (Bank volume)
3. หน่วย ลบ.ม. แน่น เป็นหน่วย ลบ.ม. แน่น ภายหลังการบดทับ (Compacted volume)
4. จำนวนชั่วโมงทำงานต่อวันคิด 7.00 ชม./วัน

แบบฟอร์ม

ขั้นตอนการขอยายอายุสัญญา งดหรือลดค่าปรับ
เนื่องจากหยุดงานในช่วงเทศกาลปีใหม่และสงกรานต์

สาย

บริษัท/ห้าง

ขั้นตอน ดำเนินการ	รายการ	ว.ค.ป.	หมายเหตุ
<input type="checkbox"/>	สำเนาสัญญา		
<input type="checkbox"/>	กรมฯ ขอความร่วมมือ/สั่งให้หยุด ระหว่างวันที่.....ถึงวันที่.....		
<input type="checkbox"/>	โครงการฯ แจ้งผู้รับจ้าง ขอความร่วมมือ/สั่งให้หยุด ตามหนังสือกรมฯ		
<input type="checkbox"/>	ผู้รับจ้างขอสงวนสิทธิ์ขยายอายุสัญญา		
<input type="checkbox"/>	ผู้รับจ้างขอยายอายุสัญญา เป็นเวลา.....วัน		
<input type="checkbox"/>	โครงการฯ พิจารณาขยายอายุสัญญา เป็นเวลา.....วัน		
<input type="checkbox"/>	คณะกรรมการตรวจรับพัสดุในงานจ้างก่อสร้าง พิจารณา ขยายอายุสัญญาเป็นเวลา.....วัน		
<input type="checkbox"/>	รายงานการปฏิบัติงาน ระหว่างวันที่.....ถึงวันที่.....		
<input type="checkbox"/>	สำนักฯ/กองเจ้าของงาน พิจารณาขยายอายุสัญญา งดหรือลดค่าปรับ เป็นเวลา.....วัน		

แบบฟอร์ม

ขั้นตอนการขอขยายอายุสัญญา งดหรือลดค่าปรับ
เนื่องจากเกิดอุทกภัยในพื้นที่ก่อสร้าง

สาย.....

บริษัทฯ/ห้างฯ

ขั้นตอน ดำเนินการ	รายการ	ว.ค.ป.	หมายเหตุ
<input type="checkbox"/>	สำเนาสัญญา		
<input type="checkbox"/>	หนังสือแจ้งเข้าทำงาน		
<input type="checkbox"/>	ผู้รับจ้างขอรับมอบพื้นที่		
<input type="checkbox"/>	หนังสือมอบพื้นที่		
<input type="checkbox"/>	ผู้รับจ้างขอขยายอายุสัญญา เป็นเวลา..... วัน		
<input type="checkbox"/>	ผู้รับจ้างแจ้งเหตุคิควัด / ขอสงวนสิทธิ์		
<input type="checkbox"/>	พื้นที่ก่อสร้างอยู่ในเขตอำเภอ.....จังหวัด.....		
<input type="checkbox"/>	ประกาศพื้นที่ประสบภัยพิบัติฯ (อุทกภัย) ฉบับลงวันที่ จังหวัด.....อำเภอ..... เริ่มต้นภัยพิบัติวันที่.....สิ้นสุดภัยพิบัติวันที่.....		
<input type="checkbox"/>	โครงการฯ แจ้งผู้รับจ้างเข้าทำงาน		
<input type="checkbox"/>	ผู้รับจ้างเข้าทำงาน		
<input type="checkbox"/>	ผู้รับจ้างขอขยายอายุสัญญา เป็นเวลา..... วัน		
<input type="checkbox"/>	โครงการฯ พิจารณาขยายอายุสัญญาเป็นเวลา..... วัน ประสบภัยจริง.....วัน + ระยะเวลาฟื้นฟูหลังน้ำลด..... วัน		
<input type="checkbox"/>	คณะกรรมการตรวจรับพัสดุ ในงานจ้าง พิจารณาขยายอายุสัญญา เป็นเวลา..... วัน ประสบภัยจริง....วัน+ ระยะเวลาฟื้นฟูหลังน้ำลด..... วัน		
<input type="checkbox"/>	รายงานการปฏิบัติงานระหว่างวันที่.....ถึงวันที่.....		
<input type="checkbox"/>	ภาพถ่าย (น้ำท่วมคันทาง) ระบุวัน เดือน ปี (โครงการฯ รับรอง)		
<input type="checkbox"/>	สำนักฯ/กองเจ้าของงาน พิจารณาขยายอายุสัญญาเป็นเวลา..... วัน ประสบภัยจริง.....วัน + ระยะเวลาฟื้นฟูหลังน้ำลด..... วัน		



รับ 2105 วันที่ 29 ธ.ค. 60
 6179 วันที่ 29 ธ.ค. 60
 5465 29 ธ.ค. 60

149
 ๑๖๕๒๕
 ๑๖.๖๖๖

บันทึกข้อความ

ส่วนราชการ กองการพิสด กลุ่มมาตรฐานและระบบงานพิสด โทร ๒๕๒๐๔ โทรสาร ๐-๒๓๕๔-๖๔๘๓
 ที่ กท. ๒/๒๕๖๖ วันที่ ๒๙ สิงหาคม ๒๕๖๐
 เรื่อง มอบอำนาจการพิจารณางด ลดค่าปรับ หรือการขยายเวลาทำการตามสัญญาหรือข้อตกลงงานซื้อ/จ้าง
 งานจ้างที่ปรึกษา และงานจ้างออกแบบหรือควบคุมงานก่อสร้าง

๑) เรียน อทล. ผ่าน รทบ.

(นายทวี เกตุสาธิต)

๑. เรื่องเดิม ร้องอธิบดีกรมทางหลวง 29 ส.ค. 2560

๑. ตามคำสั่งกรมทางหลวง ที่ บ.๑/๒๓๘/๒๕๕๓ ลงวันที่ ๓๐ ธันวาคม ๒๕๕๓ กรมา ได้มอบ
 อำนาจในการพิจารณางด ลดค่าปรับ หรือการขยายเวลาทำการตามสัญญาหรือข้อตกลงโดยไม่จำกัดวงเงิน ให้แก่
 ผู้อำนวยการสำนักทางหลวง ผู้อำนวยการสำนักงานทางหลวง ผู้อำนวยการศูนย์สร้างทาง ผู้อำนวยการศูนย์
 สร้างและบูรณะสะพาน (เอกสารแนบ ๑)

๒. ตามคำสั่งกรมทางหลวง ที่ บ.๑/๔๑/๒๕๕๖ ลงวันที่ ๑๔ มีนาคม ๒๕๕๖ กรมา ได้มอบอำนาจ
 ในการพิจารณางด ลดค่าปรับ หรือการขยายเวลาทำการตามสัญญาหรือข้อตกลงเพิ่มเติมให้แก่ รองอธิบดี
 และวิศวกรใหญ่ ในงานซื้อ งานจ้าง งานจ้างที่ปรึกษา ซึ่งอยู่ในความรับผิดชอบของหน่วยงานในส่วนกลาง
 ตามสายการบังคับบัญชาโดยไม่จำกัดวงเงิน (เอกสารแนบ ๒)

โดยการพิจารณาให้ขยายอายุสัญญา การงด ลดค่าปรับ ตามสัญญาหรือข้อตกลงตามข้อ ๑ และ ข้อ ๒
 ได้ถือปฏิบัติตามระเบียบสำนักนายกรัฐมนตรีว่าด้วยการพัสดุ พ.ศ. ๒๕๓๕ และที่แก้ไขเพิ่มเติม ข้อ ๑๓๔

๒. เรื่องที่เกิดขึ้น

๒.๑. ตามพระราชบัญญัติการจัดซื้อจัดจ้างและการบริหารพัสดุภาครัฐ พ.ศ. ๒๕๖๐
 มาตรา ๑๐๒ การงดหรือลดค่าปรับให้แก่คู่สัญญา หรือการขยายเวลาทำการตามสัญญาหรือข้อตกลง
 ให้อยู่ในดุลพินิจของผู้มีอำนาจที่จะพิจารณาได้ตามจำนวนวันที่มีเหตุเกิดขึ้นจริง เฉพาะในกรณีดังต่อไปนี้

- (๑) เหตุเกิดจากความผิดหรือความบกพร่องของหน่วยงานของรัฐ
- (๒) เหตุสุดวิสัย
- (๓) เหตุเกิดจากพฤติการณ์อันหนึ่งอันใดที่คู่สัญญาไม่ต้องรับผิดตามกฎหมาย
- (๔) เหตุอื่นตามที่กำหนดในกฎกระทรวง

หลักเกณฑ์และวิธีการของงดหรือลดค่าปรับให้แก่คู่สัญญา หรือการขยายเวลาทำการตามสัญญาหรือ
 ข้อตกลง ให้เป็นไปตามระเบียบที่รัฐมนตรีกำหนด (เอกสารแนบ ๓)

๒.๒ ตามระเบียบกระทรวงการคลังว่าด้วยการจัดซื้อจัดจ้างและการบริหารพัสดุภาครัฐ พ.ศ. ๒๕๖๐
 ข้อ ๑๔๒ การงดหรือลดค่าปรับให้แก่คู่สัญญา หรือการขยายเวลาทำการตามสัญญาหรือข้อตกลง
 ตามมาตรา ๑๐๒ ในกรณีที่มีเหตุเกิดจากความผิดหรือความบกพร่องของคู่สัญญา หรือเหตุสุดวิสัย หรือเกิดจาก
 พฤติการณ์อันหนึ่งอันใดที่คู่สัญญาไม่ต้องรับผิดตามกฎหมาย หรือเหตุอื่นตามที่กำหนดในกฎกระทรวง ทำให้คู่สัญญา
 ไม่สามารถส่งมอบสิ่งของหรืองานตามเงื่อนไขและกำหนดเวลาแห่งสัญญาได้ ให้หน่วยงานของรัฐระบุไว้ในสัญญาหรือ
 ข้อตกลงกำหนดให้คู่สัญญาต้องแจ้งเหตุดังกล่าวให้หน่วยงานของรัฐทราบภายใน ๑๕ วันนับถัดจากวันที่เหตุอันได้สิ้นสุดลง
 หรือตามที่กำหนดในกฎกระทรวง หากมิได้แจ้งภายในเวลาที่กำหนด คู่สัญญาจะยกมากล่าวอ้างเพื่อขอ
 งดหรือลดค่าปรับ หรือขอขยายเวลาในภายหลังมิได้ เว้นแต่กรณีเหตุเกิดจากความผิดหรือความบกพร่อง
 ของหน่วยงานของรัฐซึ่งมีหลักฐานชัดเจน หรือหน่วยงานของรัฐทราบคืออยู่แล้วตั้งแต่ต้น (เอกสารแนบ ๔)

๓. เรื่องที่เสนอเพื่อพิจารณา

๓.๑ กองการพัสดุ ได้พิจารณาแล้วเห็นว่า เพื่อให้การปฏิบัติงานของกรมทางหลวงเป็นไปอย่างถูกต้อง สอดคล้องกับกฎหมาย และระเบียบดังกล่าวข้างต้น เห็นสมควรจัดทำคำสั่งเรื่อง มอบอำนาจการพิจารณางดลดค่าปรับ หรือการขยายเวลาทำการตามสัญญาหรือข้อตกลงงานซื้อ/จ้าง งานจ้างที่ปรึกษา และงานจ้างออกแบบ หรือควบคุมงานก่อสร้าง ตามคำสั่งที่แนบมาพร้อมนี้

๓.๒ กรณีงานที่ได้ดำเนินการตามระเบียบสำนักนายกรัฐมนตรีว่าด้วยการพัสดุ พ.ศ. ๒๕๓๕ และที่แก้ไขเพิ่มเติม หรือระเบียบสำนักนายกรัฐมนตรีว่าด้วยการพัสดุด้วยวิธีการทางอิเล็กทรอนิกส์ พ.ศ. ๒๕๕๙ ไว้ก่อนวันที่พระราชบัญญัติการจัดซื้อจัดจ้างและการบริหารพัสดุภาครัฐ พ.ศ. ๒๕๖๐ ใช้บังคับ ให้ถือปฏิบัติตามระเบียบ และคำสั่งเดิมนั้นต่อไปจนกว่าการดำเนินการจะได้ทำการตรวจรับและจ่ายเงินแล้วเสร็จ

จึงเรียนมาเพื่อโปรดพิจารณา หากเห็นชอบตามข้อ ๓.๑ และ ข้อ ๓.๒ โปรดลงนามคำสั่ง เพื่อกองการพัสดุ จะได้แจ้งเวียนให้หน่วยงานที่เกี่ยวข้องทราบและถือปฏิบัติต่อไป

๒๒

เรียน **ร.ท. ๘๑๗.**

- เห็นชอบ
- ลงนามแล้ว
- ดำเนินการต่อไป

(นายธานีทร์ สมบูรณ์)

อธิบดีกรมทางหลวง

๒๙ ส.ค. ๒๕๖๐

(นายศักดิ์ชัย ขำเจริญ)

ผู้อำนวยการกองการพัสดุ

ที่ กท. ๒/๒๕๒๖ - 4 ก.ย. 2560

เรียน อธิบดี รองอธิบดี วิศวกรใหญ่ ผบก.ทล. ผู้อำนวยการสำนักศูนย์เทคโนโลยีสารสนเทศ เลขานุการกรม ผู้อำนวยการกองสำนักงาน สำนักงานทางหลวง ศูนย์สร้างทางศูนย์สร้างและบูรณะสะพาน แขวงทางหลวง แขวงทางหลวงพิเศษระหว่างเมือง

เพื่อโปรดทราบและถือปฏิบัติ ตามคำสั่งที่

บ.๑/๑๒๐/๒๕๖๐ สว. ๒๙ สิงหาคม ๒๕๖๐ ตามเอกสารแนบ

(นายศักดิ์ชัย ขำเจริญ)

ผู้อำนวยการกองการพัสดุ



คำสั่งกรมทางหลวง
ที่ บ.๑/๑๗๐/๒๕๖๐

เรื่อง มอบอำนาจการพิจารณางด ลดค่าปรับ หรือการขยายเวลาทำการตามสัญญาหรือข้อตกลงงานซื้อ/จ้าง
งานจ้างที่ปรึกษา และงานจ้างออกแบบหรือควบคุมงานก่อสร้าง

เพื่อประโยชน์แก่ทางราชการและให้การปฏิบัติงานด้านการบริหารสัญญาของกรมทางหลวง
เกิดความรวดเร็ว คล่องตัว มีประสิทธิภาพ และสอดคล้องกับพระราชบัญญัติการจัดซื้อจัดจ้างและการบริหารพัสดุ
ภาครัฐ พ.ศ. ๒๕๖๐ มาตรา ๑๐๒ และระเบียบกระทรวงการคลังว่าด้วยการจัดซื้อจัดจ้างและการบริหารพัสดุ
ภาครัฐ พ.ศ. ๒๕๖๐ ข้อ ๑๘๒ อาศัยอำนาจตามความใน มาตรา ๓๘ แห่งพระราชบัญญัติระเบียบบริหารราชการ
แผ่นดิน พ.ศ. ๒๕๓๔ แก้ไขเพิ่มเติมโดยมาตรา ๔ แห่งพระราชบัญญัติระเบียบบริหารราชการแผ่นดิน (ฉบับที่ ๗)
พ.ศ. ๒๕๕๐ และ ข้อ ๔ ข้อ ๖ และ ข้อ ๗ ของระเบียบกระทรวงการคลังว่าด้วยการจัดซื้อจัดจ้างและการบริหาร
พัสดุภาครัฐ พ.ศ. ๒๕๖๐ อธิบดีกรมทางหลวงจึงมอบอำนาจในการพิจารณางด ลดค่าปรับ หรือการขยายเวลาทำการ
ตามสัญญาหรือข้อตกลง ในวงเงินอำนาจสั่งซื้อสั่งจ้างของอธิบดี ดังต่อไปนี้

๑. หน่วยงานส่วนกลาง มอบอำนาจให้ รองอธิบดี วิศวกรใหญ่ เป็นผู้มีอำนาจในการพิจารณา
งดลดค่าปรับ หรือการขยายเวลาทำการตามสัญญาหรือข้อตกลงในงานซื้อ งานจ้าง งานจ้างที่ปรึกษา งานจ้างออกแบบ
หรือควบคุมงานก่อสร้าง ซึ่งอยู่ในความรับผิดชอบของหน่วยงานในส่วนกลางตามสายการบังคับบัญชา

๒. หน่วยงานภูมิภาค มอบอำนาจให้ผู้อำนวยการสำนักงานทางหลวง ผู้อำนวยการศูนย์สร้างทาง
ผู้อำนวยการศูนย์สร้างและบูรณะสะพาน เป็นผู้มีอำนาจในการพิจารณางด ลดค่าปรับ หรือการขยายเวลาทำการ
ตามสัญญาหรือข้อตกลงในงานจัดซื้อ/จัดจ้าง

๓. ให้ผู้รับมอบอำนาจตามข้อ ๑ และ ข้อ ๒ เป็นผู้รับผิดชอบในการดำเนินการพร้อมทั้ง
ตรวจสอบเอกสาร หลักฐานต่าง ๆ ที่เกี่ยวข้องให้ถูกต้องตามกฎหมาย ระเบียบ และข้อบังคับอื่น ๆ ของทางราชการ
ที่เกี่ยวข้อง โดยเคร่งครัดทุกกรณี

ทั้งนี้ ตั้งแต่บัดนี้เป็นต้นไป

สั่ง ณ วันที่ ๒๕ สิงหาคม พ.ศ. ๒๕๖๐

(นายธานีทร์ สมบูรณ์)
อธิบดีกรมทางหลวง

ภาคผนวก



ที่ นร (กพร) ๑๓๐๕/ว ๑๑๙๕๘

สำนักนายกรัฐมนตรี

ทำเนียบรัฐบาล กทม. ๑๐๓๐๐

๑๓ ธันวาคม ๒๕๕๓

เรื่อง แนวทางปฏิบัติตามระเบียบสำนักนายกรัฐมนตรีว่าด้วยการพัสดุ พ.ศ. ๒๕๓๕ และที่แก้ไขเพิ่มเติม
เรียน

สืบเนื่องจากที่คณะกรรมการ ป.ป.ป. ได้พิจารณาเห็นสมควรกำหนดให้มีแนวทางป้องกันการ
ฉวยโอกาสแสวงหาประโยชน์โดยมิชอบของเจ้าหน้าที่ของรัฐตามความเห็นของคณะอนุกรรมการฝ่ายมาตรการ
ป้องกันและวางแผน ในส่วนที่เกี่ยวข้องกับระเบียบสำนักนายกรัฐมนตรีว่าด้วยการพัสดุ พ.ศ. ๒๕๓๕ และที่
แก้ไขเพิ่มเติม รวม ๒ กรณี คือ กรณีการใช้ดุลพินิจของคณะกรรมการพิจารณาผลการประกวดราคาในการ
ไม่รับพิจารณาราคาของผู้เสนอราคา และกรณีเจ้าหน้าที่ของรัฐเรียกร้องเอาผลประโยชน์จากผู้เสนอราคาและ
ชนะการประกวดราคา รวมทั้งสมควรที่จะได้กำหนดหน้าที่ความรับผิดชอบและวิธีปฏิบัติเพิ่มเติมสำหรับคณะ
กรรมการตรวจรับพัสดุและคณะกรรมการตรวจการจ้างในการปฏิบัติหน้าที่ตามระเบียบ ฯ ในคราวเดียวกันด้วย

คณะกรรมการว่าด้วยการพัสดุ อาศัยอำนาจตามระเบียบสำนักนายกรัฐมนตรีว่าด้วยการพัสดุ
พ.ศ. ๒๕๓๕ และที่แก้ไขเพิ่มเติม ข้อ ๑๒ (๕) และ (๑๕) จึงเห็นสมควรกำหนดแนวทางปฏิบัติเพิ่มเติม และ
ชักชวนความเข้าใจ ดังนี้

๑. ตามที่ระเบียบสำนักนายกรัฐมนตรีว่าด้วยการพัสดุ พ.ศ. ๒๕๓๕ และที่แก้ไขเพิ่มเติม
ข้อ ๕๐ (๑) วรรคสอง ได้กำหนดให้คณะกรรมการพิจารณาผลการประกวดราคาสามารถใช้ดุลพินิจผ่อนปรน
ไม่ตัดสิทธิผู้เสนอราคารายหนึ่งรายใด ที่เสนอรายละเอียดแตกต่างไปจากเงื่อนไขที่กำหนดในเอกสารประกวด
ราคาในส่วนที่มีสาระสำคัญ และความแตกต่างนั้นไม่มีผลทำให้เกิดการได้เปรียบเสียเปรียบต่อผู้เสนอราคา
รายอื่น หรือเป็นการผิดพลาดเล็กน้อย นั้น เนื่องจากตามแนวคำพิพากษาศาลฎีกาได้เคยวินิจฉัยเป็นแนวทางไว้แล้ว
ว่าตราสารต่าง ๆ สามารถนำมาปิดอาคารแสดมปีให้สมบูรณ์หรือให้ถูกต้องในภายหลังได้ คณะกรรมการ
ว่าด้วยการพัสดุจึงเห็นสมควรให้ชักชวนความเข้าใจเป็นหลักการว่า กรณีที่ผู้เสนอราคาได้มอบอำนาจให้ผู้อื่น
มาเสนอราคาแทน และมีหนังสือมอบอำนาจ แต่มิได้ปิดอาคารแสดมปีตามกฎหมายตามเงื่อนไขการประกวดราคา
ให้ถือว่าเป็นความผิดพลาดเล็กน้อยตามนัยของระเบียบ ฯ ข้อ ๕๑ (๑) วรรคสอง และให้พิจารณาผ่อนปรน
ให้ผู้เข้าประกวดราคา โดยไม่ตัดผู้เข้าประกวดราคารายนั้น โดยให้ผู้เสนอราคามาดำเนินการให้ถูกต้องก่อน
ดำเนินการในขั้นตอนต่อไป ทั้งนี้ หลักเกณฑ์การพิจารณาดังกล่าว ให้ใช้ปฏิบัติรวมถึงเอกสารหลักฐานอื่นที่
เงื่อนไขการประกวดราคากำหนดให้ผู้เสนอราคายื่นมาพร้อมของเสนอราคาและเอกสารดังกล่าวจะต้องปิดอาคาร
แสดมปีตามกฎหมาย แต่ผู้เสนอราคามีได้ปิดอาคารแสดมปีตามกฎหมายด้วย

๒. ในการแต่งตั้งคณะกรรมการตรวจรับพัสดุ หรือคณะกรรมการตรวจการจ้างตามระเบียบ
สำนักนายกรัฐมนตรีว่าด้วยการพัสดุ พ.ศ. ๒๕๓๕ และที่แก้ไขเพิ่มเติม ข้อ ๓๔ (๖) หรือ (๗) แล้วแต่กรณีทุกครั้ง
ส่วนราชการจะต้องกำหนดระยะเวลาในการปฏิบัติหน้าที่ของคณะกรรมการตามมติคณะรัฐมนตรี แจ้งโดย
หนังสือสำนักเลขาธิการคณะรัฐมนตรี ที่ นร ๐๒๐๕/ว ๑๘๖ ลงวันที่ ๔ พฤศจิกายน ๒๕๕๑

เมื่อคณะกรรมการตรวจรับพัสดุหรือคณะกรรมการตรวจการจ้างได้ตรวจรับพัสดุหรือตรวจรับงานจ้างที่ผู้ขายหรือผู้รับจ้างส่งมอบ พร้อมทั้งส่งมอบหลักฐานการตรวจรับให้แก่เจ้าหน้าที่พัสดุแล้ว ให้เจ้าหน้าที่พัสดุรายงานผลการตรวจรับของคณะกรรมการให้หัวหน้าส่วนราชการทราบภายใน ๓ วัน

๓. กรณีที่ส่วนราชการได้ทำสัญญาหรือข้อตกลงเป็นหนังสือกับผู้ขายหรือผู้รับจ้างแล้ว ต่อมาหากมีความจำเป็นต้องแก้ไขเปลี่ยนแปลงสัญญาหรือข้อตกลง หรือพิจารณาขยายระยะเวลาทำการตามสัญญา การงดหรือลดค่าปรับแล้ว ให้คณะกรรมการตรวจรับพัสดุหรือคณะกรรมการตรวจการจ้าง แล้วแต่กรณี เป็นผู้เสนอความเห็นเพื่อประกอบการพิจารณาของหัวหน้าส่วนราชการ หรือผู้มีอำนาจในการแก้ไขเปลี่ยนแปลงสัญญา การขยายระยะเวลาทำการตามสัญญา การงดหรือลดค่าปรับในแต่ละครั้งด้วย

จึงเรียนมาเพื่อโปรดทราบ และแจ้งให้ส่วนราชการต่าง ๆ ทราบ และถือปฏิบัติต่อไป

ขอแสดงความนับถือ
(ลงชื่อ) รองพล เจริญพันธ์
(นายรองพล เจริญพันธ์)
รองปลัดสำนักนายกรัฐมนตรี ปฏิบัติราชการแทน
ปลัดสำนักนายกรัฐมนตรี

คณะกรรมการว่าด้วยการพัสดุ

ฝ่ายเลขานุการ

โทร. ๒๕๒๕๘๒๗ ต่อ ๒๖๐ - ๒๖๗

โทรสาร ๒๕๒๗๘๙๖

ที่ นร (กวพ) ๑๓๐๕/๑๐๕๐๖

สำนักนายกรัฐมนตรี
ทำเนียบรัฐบาล กทม. ๑๐๓๐๐

๑๙ ธันวาคม ๒๕๕๑

เรื่อง ขอรื้อหรือการขยายเวลาสัญญาจ้างเหมา

เรียน อธิบดีกรมชลประทาน

อ้างถึง หนังสือกรมชลประทาน ที่ กษ ๐๓๐๕/๗๘๘๑ ลงวันที่ ๑๙ ตุลาคม ๒๕๕๑

ตามหนังสือที่อ้างถึง กรมชลประทานแจ้งว่า สำนักชลประทานที่ ๓ ได้ทำสัญญาจ้างเหมาจ้างเหมาจ้างเหมาจ้างเหมา จ. ชุดลอกสระน้ำสถานีพืชและอาหารสัตว์ ตำบลสะเตียง อำเภอเมือง จังหวัดเพชรบูรณ์ ในราคาค่าจ้างเป็นเงิน ๕,๓๑๕,๐๒๖.๐๒ บาท ในระหว่างปฏิบัติงานคณะกรรมการตรวจการจ้างได้ตรวจสอบสภาพสถานที่ขุดลอกแล้วพบว่ามีส่วนตื้นเขิน ทำให้ไม่สามารถปฏิบัติงานตลอดได้ จึงแจ้งให้ห้างฯ หยุดปฏิบัติงานชั่วคราว ตั้งแต่วันที่ ๖ สิงหาคม ๒๕๕๐ ถึงวันที่ ๒ ธันวาคม ๒๕๕๐ และห้างฯ ได้ขอขยายอายุสัญญาในช่วงระยะเวลาดังกล่าว ซึ่งกรมชลประทานได้อนุมัติให้ขยายเวลาสัญญาอีก ๑๑๙ วัน ตามระเบียบสำนักนายกรัฐมนตรีว่าด้วยการพัสดุ พ.ศ. ๒๕๓๕ ข้อ ๑๓๙ (๑) ต่อมาสำนักงานตรวจเงินแผ่นดิน ภูมิภาคที่ ๑ จังหวัดพิษณุโลก ตั้งข้อสังเกตว่าการขยาย เวลาดังกล่าวเป็นการปฏิบัติไม่ถูกต้อง ตามหนังสือสำนักนายกรัฐมนตรี ด่วนมาก ที่ นร (กวพ) ๑๓๐๕/๑๐๒๖๒ ลงวันที่ ๑๓ ตุลาคม ๒๕๕๐ กรมชลประทานจึงขอหารือ รวม ๓ ข้อ ความละเอียดแจ้งแล้ว นั้น

คณะกรรมการว่าด้วยการพัสดุ (กวพ.) พิจารณาแล้วเห็นว่า

๑. ระเบียบสำนักนายกรัฐมนตรีว่าด้วยการพัสดุ พ.ศ. ๒๕๓๕ และที่แก้ไขเพิ่มเติม ข้อ ๑๓๙ ได้กำหนดหลักเกณฑ์ไว้โดยสรุปว่า การงดหรือลดค่าปรับ หรือการขยายระยะเวลาทำการตามสัญญาให้เป็นอำนาจของหัวหน้าส่วนราชการ โดยพิจารณาจากเหตุที่เกิดขึ้นจากความผิดหรือบกพร่องของส่วนราชการ เหตุสุดวิสัย หรือเหตุเกิดจากเหตุการณ์ที่คู่สัญญาไม่ต้องรับผิดชอบตามกฎหมาย แต่ทั้งนี้ ในหลักการ หากเป็นเหตุที่เกิดขึ้นจากเหตุสุดวิสัย หรือเหตุที่เกิดจากเหตุการณ์อันหนึ่งอันใดที่คู่สัญญาไม่ต้องรับผิดชอบตามกฎหมายแล้ว ผู้ขายหรือผู้รับจ้างจะต้องแจ้งเหตุขัดข้องให้ส่วนราชการทราบภายใน ๑๕ วัน นับแต่เหตุสิ้นสุด

กรณีตามปัญหาในการจ้าง ห้างหุ้นส่วนจำกัด จ. ชุดลอกสระน้ำ สถานีพืชและอาหารสัตว์ ซึ่งปรากฏข้อเท็จจริงว่า คณะกรรมการตรวจการจ้างได้แจ้งให้ห้างฯ หยุดการปฏิบัติงานเนื่องจากมีฝนตกหนักทำให้ไม่สามารถปฏิบัติงานตลอดได้ ถ้าไม่มีข้อสัญญากำหนดเงื่อนไข

ไว้เป็นอย่างอื่น ย่อมจะมีใช้เหตุอุปสรรคที่เกิดจากความผิดหรือความบกพร่องของส่วนราชการ ที่จะพิจารณางดหรือลดค่าปรับ หรือขยายเวลาทำการตามสัญญาได้ตามระเบียบฯ ข้อ ๑๓๙ (๑)

๒. สำหรับในหลักการพิจารณาสั่งการตามระเบียบสำนักนายกรัฐมนตรีว่าด้วยการพัสดุ พ.ศ. ๒๕๓๕ และที่แก้ไขเพิ่มเติม ข้อ ๑๓๙ อาจแบ่งได้เป็น ๒ กรณี คือ การพิจารณางดหรือลดค่าปรับ ซึ่งจะเป็นการพิจารณาอนุมัติให้ในเวลาที่ยังคงเหลือกำหนดเวลาของสัญญาหรือข้อตกลงไปแล้ว และเป็นกรณีที่มีค่าปรับเกิดขึ้นแล้ว ส่วนอีกกรณีหนึ่งคือการพิจารณาขยายเวลา ทำการตามสัญญา หรือข้อตกลง ซึ่งจะเป็นการพิจารณาอนุมัติให้ก่อนที่จะครบกำหนดสัญญาและค่าปรับยังไม่เกิดขึ้น

ส่วนการพิจารณาแก้ไขเปลี่ยนแปลงสัญญาหรือข้อตกลงเป็นหนังสือที่ได้ลงนามแล้วตามระเบียบฯ ข้อ ๑๓๖ จะเป็นเรื่องของการตกลงกับคู่สัญญาที่จะเปลี่ยนแปลงงานจ้างหรือสิ่งของที่ซื้อขาย ซึ่งจะกระทำได้เฉพาะกรณีเป็นความจำเป็นโดยไม่ทำให้ทางราชการเสียประโยชน์ หรือเป็นการแก้ไขเพื่อประโยชน์ของทางราชการเท่านั้น ซึ่งโดยหลักปฏิบัติของการแก้ไขเปลี่ยนแปลงสัญญาดังกล่าวนี้ จะต้องกระทำให้เสร็จสิ้นก่อนการตรวจรับงานจ้างหรือสิ่งของที่ซื้อขาย

๓. สำหรับกรณีที่กรมชลประทานหรือด้วยว่า ในการขยายเวลาทำการตามสัญญา การงดหรือลดค่าปรับ จะต้องทำสัญญาแก้ไขเพิ่มเติมด้วยหรือไม่นั้น กวพ. พิจารณาเห็นว่าระเบียบฯ ข้อ ๑๓๙ เป็นการวางหลักเกณฑ์กรณีที่จะไม่ปรับผู้ขายหรือผู้รับจ้าง การขยายเวลา การงดค่าปรับ การลดค่าปรับ เป็นกรณีทำนองเดียวกับการที่ผู้ว่าจ้างผ่อนเวลาการชำระหนี้ให้แก่ผู้ขายหรือผู้รับจ้าง ซึ่งเป็นนิติกรรมฝ่ายเดียว เมื่อผู้ว่าจ้างหรือผู้ซื้อเห็นสมควรว่าระยะเวลาที่เสียไปมิใช่ความผิดของผู้ขายหรือผู้รับจ้าง และเห็นสมควรขยายระยะเวลา หรืองดหรือลดค่าปรับให้แล้ว จึงไม่จำเป็นต้องทำสัญญาแก้ไขเพิ่มเติมอีก โดยใช้เพียงคำสั่งอนุมัติของผู้มีอำนาจประกอบสัญญาไว้เป็นหลักฐานในการเบิกจ่ายเงินหรือคืนเงินค่าปรับให้แก่คู่สัญญาก็ได้

จึงเรียนมาเพื่อโปรดทราบ

ขอแสดงความนับถือ

(ลงชื่อ) **ผาณิต นิติทัณฑ์ประภาศ**

(นางผาณิต นิติทัณฑ์ประภาศ)

รองปลัดสำนักนายกรัฐมนตรี ปฏิบัติราชการแทน

ปลัดสำนักนายกรัฐมนตรี

คณะกรรมการว่าด้วยการพัสดุ

ฝ่ายเลขานุการ

โทร. ๐๒ ๘๒๕๘๒๓ ต่อ ๒๖๐ - ๒๖๓

โทรสาร ๐๒ ๒๘๒๓๘๙๖

ด่วนที่สุด

ที่ กค (กวพ) ๐๔๒๑.๗/ว ๒๖๔



คณะกรรมการว่าด้วยการพัสดุ
กรมบัญชีกลาง
ถนนพระราม ๖ กทม. ๑๐๕๐๐

๑๖ กรกฎาคม ๒๕๕๕

- เรื่อง การชักซ้อมความเข้าใจเกี่ยวกับการปฏิบัติตามระเบียบสำนักนายกรัฐมนตรีว่าด้วยการพัสดุ พ.ศ. ๒๕๓๕ และที่แก้ไขเพิ่มเติม ข้อ ๑๓๙
- เรียน ปลัดกระทรวง อธิบดี ผู้ว่าราชการจังหวัด อธิการบดี เลขาธิการ ผู้อำนวยการ ผู้บัญชาการตำรวจแห่งชาติ และหัวหน้าหน่วยงานอื่นของรัฐ
- อ้างถึง ระเบียบสำนักนายกรัฐมนตรีว่าด้วยการพัสดุ พ.ศ. ๒๕๓๕ และที่แก้ไขเพิ่มเติม ข้อ ๑๓๙

ด้วยปรากฏว่าปัจจุบัน มีส่วนราชการต่างๆ มีปัญหาในทางปฏิบัติเกี่ยวกับการพิจารณาจัดหรือลดค่าปรับให้กับผู้ขายหรือผู้รับจ้าง กรณีผู้ขายหรือผู้รับจ้างของตนหรือลดค่าปรับ อันเนื่องมาจากเหตุสุดวิสัยที่เกิดขึ้นภายหลังจากครบกำหนดระยะเวลาทำการตามสัญญาแล้ว ส่วนราชการจะพิจารณาจัดหรือลดค่าปรับตามที่ผู้ขายหรือผู้รับจ้างร้องขอตามระเบียบสำนักนายกรัฐมนตรีว่าด้วยการพัสดุ พ.ศ. ๒๕๓๕ และที่แก้ไขเพิ่มเติม ข้อ ๑๓๙ (๒) ซึ่งกำหนดให้หัวหน้าส่วนราชการพิจารณาจัดหรือลดค่าปรับหรือการขยายเวลาทำการตามสัญญาหรือข้อตกลงให้แก่คู่สัญญาไว้ด้วยเหตุสุดวิสัยได้หรือไม่ ซึ่งเหตุแห่งการพิจารณาจัดหรือลดค่าปรับ จะต้องเป็นเหตุอุปสรรคที่มีส่วนสัมพันธ์กับการส่งมอบสิ่งของหรืองานจ้างตามสัญญาหรือข้อตกลงและส่งผลกระทบโดยตรงที่ทำให้คู่สัญญาไม่สามารถส่งมอบสิ่งของหรืองานจ้างได้ทันภายในกำหนดระยะเวลาตามสัญญาหรือไม่

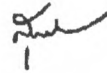
คณะกรรมการว่าด้วยการพัสดุ (กวพ.) พิจารณาแล้ว เห็นควรชักซ้อมความเข้าใจแนวทางการปฏิบัติตามระเบียบฯ พ.ศ. ๒๕๓๕ และที่แก้ไขเพิ่มเติม เพื่อให้ส่วนราชการหรือหน่วยงานต่างๆ ถือปฏิบัติให้เป็นไปในแนวทางเดียวกัน คือ ในการพิจารณาจัดหรือลดค่าปรับให้แก่คู่สัญญาด้วยเหตุตามระเบียบฯ ข้อ ๑๓๙ ดังนี้ (๑) เหตุเกิดจากความผิดหรือความบกพร่องของส่วนราชการ (๒) เหตุสุดวิสัย หรือ (๓) เหตุเกิดจากพฤติการณ์อันหนึ่งอันใดที่คู่สัญญาไม่ต้องรับผิดชอบตามกฎหมาย ซึ่งเหตุดังกล่าวมีผลกระทบโดยตรงที่ทำให้ผู้ขายหรือผู้รับจ้างไม่สามารถส่งมอบสิ่งของหรืองานจ้างตามสัญญาซื้อขายหรือสัญญาจ้าง แล้วแต่กรณี ให้อยู่ในอำนาจของหัวหน้าส่วนราชการที่จะพิจารณาได้ตามจำนวนวันที่มีเหตุเกิดขึ้นจริง โดยส่วนราชการจะต้องพิจารณาว่าคู่สัญญาได้ปฏิบัติตามสัญญาหรือข้อตกลงให้กับทางราชการเป็นไปอย่างปกติตลอดมา และต้องไม่มีพฤติการณ์ที่จะทำงานของทางราชการ หากมีเหตุผลอันสมควรที่จะพิจารณาจัดหรือลดค่าปรับตามสัญญา แม้ได้ดำเนินการล่วงหน้าแล้วก็ตาม

ทั้งนี้ ให้ถือปฏิบัติและมีผลบังคับใช้นับตั้งแต่วันที่ลงนามในหนังสือฉบับนี้เป็นต้นไป และให้มีผลกับสัญญาหรือข้อตกลง ซึ่ง ณ วันที่ที่หนังสือมีผลบังคับใช้ ยังมีได้มีการตรวจรับงานงวดสุดท้าย

จึง...

จึงเรียนมาเพื่อโปรดทราบ และแจ้งให้หน่วยงานในสังกัดและเจ้าหน้าที่ที่เกี่ยวข้องทราบ
และถือปฏิบัติต่อไป

ขอแสดงความนับถือ



(นางสาวสุภา ปิยะจิตติ)

รองปลัดกระทรวงการคลัง หัวหน้ากลุ่มภารกิจด้านรายจ่ายและหนี้สิน
ปฏิบัติราชการแทนปลัดกระทรวงการคลัง
ประธานคณะกรรมการว่าด้วยการพัสดุ

คณะกรรมการว่าด้วยการพัสดุ

ฝ่ายเลขานุการ

โทรศัพท์ ๐ ๒๑๒๗ ๗๐๐๐ ต่อ ๔๕๘๘

โทรสาร ๐ ๒๑๒๗ ๗๑๘๕ - ๖

เอกสารแนบท้ายเอกสารประกวดราคาอิเล็กทรอนิกส์ ข้อ 1.11

รายงานงานและเงื่อนไขที่ผู้รับจ้างต้องรับผิดชอบในความชำรุดบกพร่องของงานจ้าง
หรือความเสียหายภายในกำหนดเวลาตามเอกสารประกวดราคาจ้างข้อ 10

1. ภายในกำหนด 2 ปี

ผู้รับจ้าง ซึ่งได้ทำสัญญาจ้างกับกรมทางหลวง จะต้องรับประกันความชำรุดบกพร่องของงานจ้าง
ตามเงื่อนไขที่กำหนดภายในระยะเวลาไม่น้อยกว่า 2 ปี นับถัดจากวันที่กรมทางหลวง ได้รับ
มอบงาน ยกเว้นงานจ้างตามข้อ 2 และ ข้อ 3

2. ภายในกำหนด 1 ปี

- 2.1 งานคันทางดิน (ถนนดิน)
- 2.2 งานผิวทางลูกรัง
- 2.3 รางระบายน้ำที่ไม่ลาดคอนกรีต (Concrete)
- 2.4 ไหล่ทางลูกรัง
- 2.5 ลาดข้างทางและลาดคอสะพานที่ไม่มีการป้องกันการกัดเซาะ
- 2.6 ลาดดินตัด (Back Slope) ที่ไม่มีการป้องกันการกัดเซาะ
- 2.7 งานปลูกหญ้า
- 2.8 งานปลูกต้นไม้
- 2.9 งานตีเส้นโดยใช้สีชนิดโรยลูกแก้ว
- 2.10 งานทาสีทั่วไป

3. ภายในกำหนด 3 ปี

อุปกรณ์ที่ใช้ในการติดตั้งไฟฟ้าแสงสว่างและไฟสัญญาณจราจร ยกเว้นหลอดไฟฟ้า

บัญชีรายการก่อสร้างและเงื่อนไขในการปฏิบัติงาน

แนบท้ายประกาศประกวดราคาจ้างด้วยวิธีประกวดราคาอิเล็กทรอนิกส์ (e-bidding)

โครงการตามแผนปฏิบัติราชการ ประจำปีจังหวัดกาฬสินธุ์ ประจำปีงบประมาณ พ.ศ. 2566 โครงการพัฒนาโครงสร้างพื้นฐานเพื่อการท่องเที่ยวและเชื่อมโยงโครงข่ายถนนสายหลัก กิจกรรมหลักปรับปรุงและพัฒนาถนนเพื่อการท่องเที่ยว กิจกรรมย่อยบูรณะทางหลวงสายหลัก ทางหลวงหมายเลข 12 ตอน ลำน้ำพาน - บ้านหลุบ ระหว่าง กม.626+815 - กม.627+500 ระยะทาง 0.635 กิโลเมตร ตำบลกาฬสินธุ์ อำเภอเมืองกาฬสินธุ์ จังหวัดกาฬสินธุ์

1. รายละเอียดของงานดังนี้

ลำดับ ที่	รายการ	ปริมาณงาน (Estimated)	หน่วย (Unit)	หมายเหตุ
1	SOFT MATERIAL EXCAVATION AND REPLACEMENT	35.00	CU.M	
2	COLD MILLING 5 CM. DEEP (AVERAGE) ขนเก็บที่ ตามจุดที่กำหนดหรือ แนวทางหลวงกาฬสินธุ์	4,390.00	SQ.M.	
3	PAVEMENT IN - PLACE RECYCLING BASE 20 CM. DEEP	4,390.00	SQ.M.	
4	PRIME COAT	4,390.00	SQ.M.	
5	TACK COAT	7,595.00	SQ.M.	
6	ASPHALT CONCRETE LEVELING COURSE	7.00	TON	
7	ASPHALT CONCRETE BINDER COURSE 5 CM. THICK ON PRIME COAT	4,390.00	SQ.M.	
8	ASPHALT CONCRETE WEARING COURSE 5 CM. THICK ON TACK COAT	7,535.00	SQ.M.	
9	THERMOPLASTIC YELLOW PAINT	103.00	SQ.M.	
10	THERMOPLASTIC WHITE PAINT	130.00	SQ.M.	
11	งาน บริหารการจราจรในระหว่างการก่อสร้างป้ายมาตรฐานในงานก่อสร้าง ชุดที่ 4	1.00	SET	

2. ภายในระหว่าง กม.ที่แสดงไว้ในบัญชี ผู้ว่าจ้างมีสิทธิ์ที่จะกำหนดให้ทำงานกิจกรรมหลักปรับปรุงและพัฒนาถนนเพื่อการท่องเที่ยวบูรณะทางหลวงสายหลัก ในตอนใด กว้างเท่าใด หรือเว้นตอนใดตามความจำเป็น และเพิ่ม ตอนต้นหรือตอนปลาย ภายในระยะไม่เกินด้านละ 5 กิโลเมตร เพื่อให้ได้ ปริมาณงานตามที่ได้กำหนดไว้ในประกาศ/สัญญา นี้

3. ภายในกำหนด 7 วัน นับถัดจากวันลงนามในสัญญา ผู้รับจ้างจะต้องเสนอแผนงานระยะเวลาที่จะ ดำเนินงาน (Time Schedule) ให้เป็นที่พอใจผู้ว่าจ้างโดยแสดงถึงขั้นตอนของการทำงานและกำหนดเวลาที่จะต้องใช้ในการทำงาน หลักต่าง ๆ ให้แล้วเสร็จโดยเสนอให้ผู้ว่าจ้างพิจารณาก่อนเริ่มลงมือก่อสร้าง และให้ถือแผนการทำงาน หลักต่าง ๆ ให้แล้วเสร็จโดยเสนอให้ผู้ว่าจ้างพิจารณาก่อนเริ่มลงมือก่อสร้าง และให้ถือแผนการทำงานนี้เป็นส่วนหนึ่งของสัญญา ถ้ามีได้เสนอแผนงานหรือไม่สามารถทำงานให้แล้วเสร็จ ตามกำหนดเวลา หรือจะแล้วเสร็จล่าช้า เกินกว่ากำหนดเวลา หรือผู้ว่าจ้างทำผิดสัญญาข้อใดข้อหนึ่ง หรือตกเป็นผู้ล้มละลายหรือเพิกเฉยไม่ปฏิบัติตามคำสั่งของ คณะกรรมการตรวจรับพัสดุ หรือผู้ควบคุมงาน หรือบริษัทที่ปรึกษา ซึ่งได้รับมอบอำนาจจากผู้ว่าจ้าง ผู้ว่าจ้างมีสิทธิ์ ที่จะบอกเลิกสัญญานี้ได้ และมีสิทธิ์จ้างผู้รับจ้างรายใหม่เข้าทำงานของผู้รับจ้างให้ ล่วงไปได้ด้วย การที่ผู้ว่าจ้างไม่ใช้สิทธิเลิกสัญญาดังกล่าวข้างต้น ไม่เป็นเหตุให้ผู้รับจ้างพ้นจากความผิดตามสัญญา

4. เพื่อเป็นการให้ข่าวสารเกี่ยวกับงานก่อสร้างของทางราชการแก่ประชาชน ผู้รับจ้างจะต้องติดตั้งป้ายแสดง

ทั้งนี้เพื่อให้เป็นไปตามแนวทางปฏิบัติในการติดตั้งแผ่นป้ายแสดงรายละเอียดเกี่ยวกับงานก่อสร้าง ของทางราชการตามมติคณะรัฐมนตรีเมื่อวันที่ 22 มกราคม 2551 แจ้งตามหนังสือสำนักเลขาธิการรัฐมนตรี ที่ นร.0505/ว.27 ลงวันที่ 28 มกราคม 2551 โดยให้ระบุรายละเอียดในประกาศ ดังนี้.-

- 4.1 ชื่อหน่วยงานเจ้าของโครงการ สถานที่ติดต่อและหมายเลขโทรศัพท์พร้อมตราเครื่องหมายของหน่วยงานเจ้าของโครงการ
- 4.2 ประเภทชนิดของสิ่งก่อสร้าง
- 4.3 ปริมาณงานก่อสร้าง
- 4.4 ชื่อ ที่อยู่ ผู้รับจ้างพร้อมหมายเลขโทรศัพท์ระยะเวลาการก่อสร้าง
- 4.5 ระยะเวลาเริ่มต้น และระยะเวลาสิ้นสุดของงาน หรือโครงการ
- 4.6 วงเงินค่าก่อสร้าง
- 4.7 ชื่อเจ้าหน้าที่ของหน่วยงานผู้ควบคุมงาน พร้อมหมายเลขโทรศัพท์
- 4.8 ชื่อเจ้าหน้าที่ของบริษัทวิศวกรที่ปรึกษา ผู้ควบคุมงาน พร้อมหมายเลขโทรศัพท์
- 4.9 กำลังก่อสร้างด้วยเงินภาษีอากรของประชาชน

5. ในการก่อสร้างให้ปฏิบัติตามรายละเอียดและข้อกำหนดการก่อสร้างทางหลวง เล่มที่ 1 และ เล่มที่ 2

6. ในระหว่างการดำเนินงานก่อสร้าง ผู้รับจ้างจะต้องจัดให้การจราจรผ่านได้โดยสะดวกและปลอดภัย โดยอยู่ในดุลยพินิจของนายช่างโครงการฯ และได้ติดตั้งป้าย เครื่องหมายตลอดจน จัดให้มีคนให้สัญญาณจราจร และมีโคมไฟแดงสัญญาณจราจรในเวลากลางคืนตามมาตรฐานของกรมทางหลวง และของสำนักงาน คณะกรรมการป้องกันอุบัติเหตุแห่งชาติ ประกาศเจ้าพนักงานจราจรที่ 1/2547 เรื่องการขุดหลุม งานปลูกปัก หรือวางสิ่งของเกะกะไว้ในสาธารณะ ผู้รับจ้างจะต้องรับผิดชอบความเสียหายใด ๆ อันเกิดจากการไม่ปฏิบัติตาม ให้ถูกต้องตามเงื่อนไขในข้อนี้

7. (ใช้เฉพาะงานบำรุงทางแบบ Hot Mix In - Place Recycling) ผู้รับจ้างต้องแสดงเอกสารการตรวจสอบและรับรองความปลอดภัยของชุดเครื่องจักรดังกล่าว จากผู้ทดสอบและตรวจสอบที่ได้รับการขึ้นทะเบียนไว้กับกรมธุรกิจพลังงาน ก่อนเริ่มดำเนินการก่อสร้าง



(นางดวงตา พายพล)

ผู้อำนวยการแขวงทางหลวงกาฬสินธุ์

เอกสารแนบท้ายเอกสารประกวดราคาอิเล็กทรอนิกส์ ข้อ 1.13

เงื่อนไขการจ่ายค่างานผิวทาง

การเบิกจ่ายค่างานผิวทาง ต้องมีผลการตรวจสอบความเรียบที่ผิวทาง (Surface Tolerance) ด้วยเครื่องมือวัดความเรียบของผิวทางชนิดรถเข็น (Walking Profiler) โดยส่วนตรวจสอบและวิเคราะห์ทางวิศวกรรม สำนักงานทางหลวงในพื้นที่ที่โครงการฯ ตั้งอยู่ และในการตรวจวัดจะต้องมีค่าดัชนีความขรุขระสากล (International Roughness Index, IRI) ดังนี้

ลักษณะทางเรขาคณิต	ค่าดัชนีความขรุขระสากล, IRI (m/km)	
	ผิวจราจรแอสฟัลต์คอนกรีต	ผิวจราจรคอนกรีต
ทางตรง ทางทั่วไป	≤2.5	≤2.5
ทางโค้งกวนและลาดชัน R<50 ม. สะพานกลับรถ	ยกเว้นการวัด	ยกเว้นการวัด
พื้นที่ที่จังหวัดยะลา จังหวัดปัตตานี จังหวัดนราธิวาส จังหวัดสตูล และจังหวัดสงขลา ในเขต 4 อำเภอ คืออำเภอจะนะ อำเภอเทพา อำเภอนาทวี และอำเภอบำย้อย	ยกเว้นการวัด	ยกเว้นการวัด

เอกสารแนบท้ายเอกสารประกวดราคาอิเล็กทรอนิกส์ ข้อ 1.14

เงื่อนไขการเสนอแผนการทำงาน

ภายในกำหนดระยะเวลา 7 วัน นับถัดจากวันลงนามในสัญญาผู้รับจ้างจะต้องจัดทำแผนการทำงาน ส่งให้ผู้ว่าจ้างตรวจสอบและแผนการทำงานดังกล่าวต้องได้รับความเห็นชอบจากผู้ว่าจ้างก่อนจึงจะลงมือทำงานได้

แผนการทำงานจะต้องแสดงลำดับขั้นตอนและช่วงเวลาที่ทำงานแต่ละรายการตามสัญญาให้ครบถ้วนชัดเจนและเป็นไปได้ โดยงานทั้งหมดต้องแล้วเสร็จบริบูรณ์ภายในกำหนดเวลาของสัญญา

ในกรณีมีความจำเป็นต้องปรับแผนการทำงานในระหว่างการทำงาน ผู้รับจ้างต้องเสนอแผนการทำงานที่ปรับใหม่แก่ผู้ว่าจ้างเพื่อให้ความเห็นชอบก่อนทุกครั้ง

เอกสารแนบท้ายเอกสารประกวดราคาอิเล็กทรอนิกส์ ข้อ 1.15

หนังสือเรื่องแจ้งยืนยันการให้ความยินยอมให้ใช้ผลิตภัณฑ์ของโรงงานผสมแอสฟัลต์คอนกรีต

ที่

วันที่

เรื่อง แจ้งยืนยันการให้ความยินยอมให้ใช้ผลิตภัณฑ์จากโรงงานผสมแอสฟัลต์คอนกรีต

เรียน ผู้อำนวยการแขวงทางหลวง.....

- สิ่งที่ส่งมาด้วย 1. สำเนาหนังสือรับรองการจดทะเบียนนิติบุคคล จำนวน 1 ชุด
2. สำเนาใบอนุญาตประกอบกิจการโรงงาน (รง.4) จำนวน 1 ชุด

โดยหนังสือฉบับนี้ บริษัท/ห้างหุ้นส่วนจำกัด.....โดย
..... ผู้มีอำนาจทำการแทน ซึ่งเป็นเจ้าของโรงงานผสมแอสฟัลต์คอนกรีต และได้รับ
อนุญาตให้ประกอบกิจการโรงงานถูกต้องตามกฎหมาย ขอแจ้งยืนยันการให้ความยินยอมให้ บริษัท/ห้าง
หุ้นส่วนจำกัด..... ใช้ผลิตภัณฑ์จากโรงงานผสมแอสฟัลต์คอนกรีต และยืนยันจะให้
การสนับสนุนจัดส่งยางแอสฟัลต์คอนกรีต และงานอื่น ๆ ที่เกี่ยวข้อง เพื่อให้ บริษัท/ห้างหุ้นส่วนจำกัด
..... ใช้ในการดำเนินการโครงการงานก่อสร้าง/งานจ้างเหมาทำการ
.....ตามแบบแขวงทางหลวง..... ณ ทางหลวงหมายเลข
..... ตอนระหว่าง กม. ตลอดระยะเวลา
การก่อสร้างของโครงการดังกล่าวข้างต้น

จึงเรียนยืนยันมาเพื่อทราบ

ขอแสดงความนับถือ

(.....)

ผู้มีอำนาจทำการแทนบริษัท / ห้างหุ้นส่วนจำกัด

เอกสารแนบท้ายเอกสารประกวดราคาอิเล็กทรอนิกส์ ข้อ 1.16

แบบแสดงแผนที่ที่ตั้งโรงงานผสมแอสฟัลต์คอนกรีตและเส้นทางขนส่งจากโรงงานผสมแอสฟัลต์คอนกรีตถึงกึ่งกลางของโครงการก่อสร้าง

1) แผนที่เส้นทางขนส่ง

2) ตารางแสดงระยะทางขนส่งระหว่าง Plant ถึงกึ่งกลางโครงการก่อสร้าง

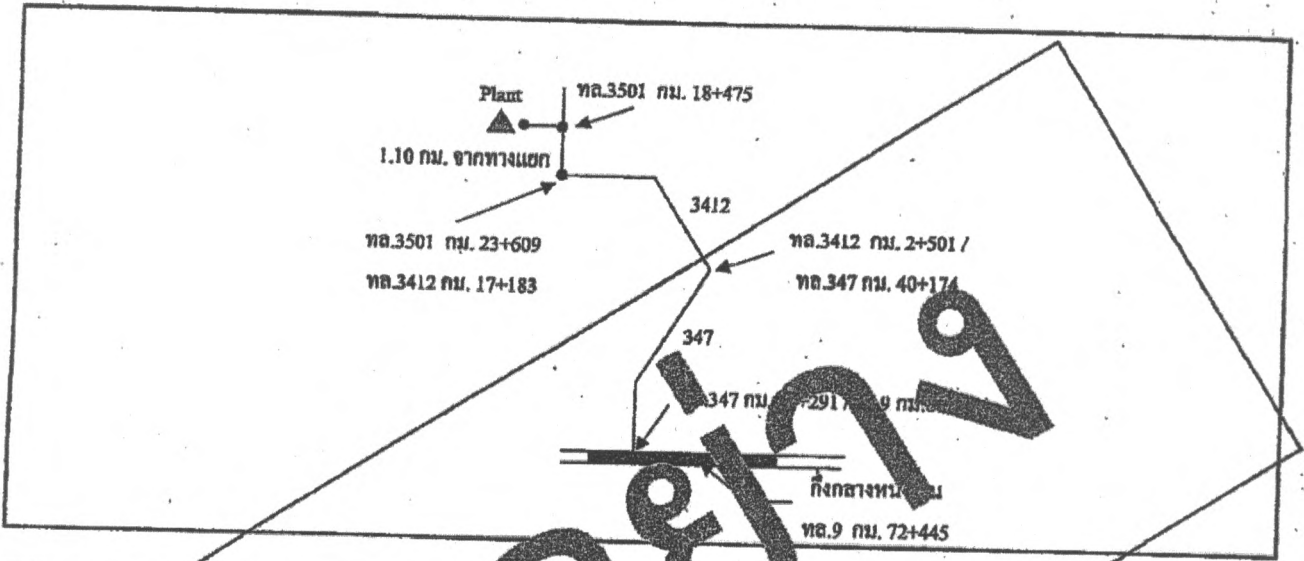
ลำดับที่	แหล่งวัสดุ	ระยะขนส่ง (กม.)
1.	ตำแหน่งที่ตั้ง Plant ทล. _____ กม. _____ offset _____ กม. พิกัด _____ (Latitude, Longitude)	
2.	ตำแหน่งกึ่งกลางงาน ทล. _____ กม. _____ พิกัด _____ (Latitude, Longitude)	
3.	เส้นทางขนส่ง จาก Plant ถึงกึ่งกลางหน้างาน ทล. _____ กม. _____ ทล. _____ กม. _____ - ทล. _____ กม. _____ ทล. _____ กม. _____ - ทล. _____ กม. _____ ทล. _____ กม. _____ - ทล. _____ กม. _____ ทล. _____ กม. _____ - ทล. _____ กม. _____	
ระยะทางขนส่ง จาก Plant ถึง กึ่งกลางหน้างาน		

*หมายเหตุ - เป็นเส้นทางที่รถบรรทุกสามารถวิ่งผ่านได้

ตัวอย่างการแสดงระยะทางขนส่ง

แผนที่แสดงที่ตั้ง โรงงานผสมแอสฟัลต์คอนกรีตและเส้นทางขนส่งจากโรงงานผสมถึงสถานที่ก่อสร้าง

แผนที่เส้นทางขนส่ง



ลำดับที่	รายละเอียด	ระยะขนส่ง (กม)
1	ตำแหน่งที่ตั้ง Plant พิกัด 14.450000, 100.456191	office 1.10 กม.
2	ตำแหน่งกิ่งกลางหน้างาน พิกัด 14.100087, 100.527944	กม. 72+445
3	เส้นทางขนส่ง จาก Plant ถึงกิ่งกลางหน้างาน ทล.3501 กม.18+475 RT. (+1.100 กม.) ทล. 3501 กม. 18+475 RT (+1.10 กม.) - ทล. 3501 กม. 18+475 ทล. 3501 กม. 18+475 - ทล. 3501 กม. 23+609 / ทล. 3412 กม. 17+183 ทล. 3412 กม. 17+183 - ทล. 3412 กม. 2+501 / ทล. 347 กม. 40+174 ทล. 347 กม. 40+174 - ทล. 347 กม. 16+291 / ทล. 9 กม. 80+516 ทล. 9 กม. 80+516 - ทล. 9 กม. 72+445 (จุดกิ่งกลางโครงการ)	1.100 5.134 14.682 23.883 8.071
	ระยะทางขนส่ง จาก Plant ถึง กิ่งกลางหน้างาน	รวม 52.870

หมายเหตุ - เป็นเส้นทางที่รถบรรทุกสามารถวิ่งผ่านได้