

ร่างขอบเขตของงานแบบรูปรายการงานก่อสร้าง
งานประกวดราคาอิเล็กทรอนิกส์ (Electronic Bidding : e-bidding)

โครงการตามแผนปฏิบัติราชการจังหวัดกาฬสินธุ์ ประจำปีงบประมาณ 2566 โครงการตามแผนปฏิบัติราชการ จังหวัดกาฬสินธุ์ ประจำปีงบประมาณ 2566 โครงการพัฒนาโครงสร้างพื้นฐานเพื่อการท่องเที่ยวและเชื่อมโยงโครงข่ายถนนสายหลัก กิจกรรมหลักปรับปรุงและพัฒนาถนนเพื่อการท่องเที่ยว กิจกรรมย่อยบูรณะทางหลวงสายหลัก ทางหลวงหมายเลข 12 ตอน ลำน้ำพาน - บ้านหลุบ ระหว่าง กม.626+815 - กม.627+500 ระยะทาง 0.635 กิโลเมตร ตำบลกาฬสินธุ์ อำเภอเมืองกาฬสินธุ์ จังหวัดกาฬสินธุ์ โดยจะดำเนินการหาตัวผู้รับจ้างด้วยวิธีประกวดราคาอิเล็กทรอนิกส์ (Electronic Bidding : e-bidding)

1. ความเป็นมา

เนื่องจากทางหลวงสายดังกล่าว เป็นทางหลวงสายหลักสายระเบียบเชิงเศรษฐกิจตะวันออกสู่ตะวันตก (East-West Economic Corridor) เชื่อมโยงสถานที่แหล่งท่องเที่ยวสำคัญของจังหวัดกาฬสินธุ์ หลายแห่ง โดยปัจจุบันสภาพผิวชำรุดเสียหายถึงขั้นโครงสร้างทาง ผิวทางเกิดรอยแตกร้าว และเป็นหลุมบ่อส่งผลให้การเดินทางเกิดความไม่สะดวกในการสัญจรไปมา และอาจเป็นสาเหตุทำให้เกิดอุบัติเหตุบนถนนขึ้นได้

ฯลฯ จึงเห็นควรทำการจ้างเหมาบูรณะพื้นทางในส่วนที่เสียหายโดยวิธี PAVEMENT IN – PLACE RECYCLING BASE 20 CM. DEEP และเสริมผิวแอสฟัลต์คอนกรีต เพื่อเป็นการยืดอายุการใช้งานและสนับสนุนการท่องเที่ยวของจังหวัดกาฬสินธุ์ และจัดเป็นการอำนวยความสะดวกและเพิ่มความปลอดภัยให้แก่ประชาชนผู้ใช้ทางต่อไป

2. วัตถุประสงค์

จังหวัดกาฬสินธุ์ โดย แขวงทางหลวงกาฬสินธุ์ มีความประสงค์จ้างเหมา...โครงการพัฒนาโครงสร้างพื้นฐานเพื่อการท่องเที่ยวและเชื่อมโยงโครงข่ายถนนสายหลัก กิจกรรมหลักปรับปรุงและพัฒนาถนนเพื่อการท่องเที่ยว กิจกรรมย่อยบูรณะทางหลวงสายหลัก ทางหลวงหมายเลข 12 ตอน ลำน้ำพาน - บ้านหลุบ ระหว่าง กม.626+815 - กม.627+500ระยะทาง 0.635 กิโลเมตร ตำบลกาฬสินธุ์ อำเภอเมืองกาฬสินธุ์ จังหวัดกาฬสินธุ์ โดยจะดำเนินการหาตัวผู้รับจ้างด้วยวิธีประกวดราคาอิเล็กทรอนิกส์ (Electronic Bidding : e-bidding)

3. ผู้ยื่นข้อเสนอจะต้องมีคุณสมบัติ ดังต่อไปนี้

- 3.1 มีความสามารถตามกฎหมาย
- 3.2 ไม่เป็นบุคคลล้มละลาย
- 3.3 ไม่อยู่ระหว่างเลิกกิจการ
- 3.4 ไม่เป็นบุคคลซึ่งอยู่ระหว่างถูกระงับการยื่นข้อเสนอหรือทำสัญญากับหน่วยงานของรัฐไว้ชั่วคราว เนื่องจากเป็นผู้ที่ไม่ผ่านเกณฑ์การประเมินผลการปฏิบัติงานของผู้ประกอบการตามระเบียบที่รัฐมนตรีว่าการกระทรวงการคลังกำหนดตามที่ประกาศเผยแพร่ในระบบเครือข่ายสารสนเทศของกรมบัญชีกลาง
- 3.5 ไม่เป็นบุคคลซึ่งถูกระงับชื่อไว้ในบัญชีรายชื่อผู้ทำงานและได้แจ้งเวียนชื่อให้เป็นผู้ทำงานของหน่วยงานของรัฐในระบบเครือข่ายสารสนเทศของกรมบัญชีกลางซึ่งรวมถึงนิติบุคคลที่ผู้ทำงานเป็นหุ้นส่วนผู้จัดการ กรรมการผู้จัดการผู้บริหารผู้มีอำนาจในการดำเนินงานในกิจการของนิติบุคคลนั้นด้วย

3.6 มีคุณสมบัติและไม่มีลักษณะต้องห้ามตามที่คณะกรรมการนโยบายการจัดซื้อจัดจ้างและการบริหารพัสดุภาครัฐกำหนดในราชกิจจานุเบกษา

3.7 เป็นนิติบุคคลผู้มีอาชีพรับจ้างงานที่ประกวดราคาอิเล็กทรอนิกส์ดังกล่าว

3.8 ไม่เป็นผู้มีผลประโยชน์ร่วมกันกับผู้ยื่นข้อเสนอรายอื่นที่เข้ายื่นข้อเสนอให้แก่จังหวัดกาฬสินธุ์ โดยให้แก่ **แขวงทางหลวงกาฬสินธุ์** ณ วันประกาศประกวดราคาอิเล็กทรอนิกส์หรือไม่เป็นผู้กระทำการอันเป็นการขัดขวางการแข่งขันราคาอย่างเป็นธรรมในการประกวดราคาอิเล็กทรอนิกส์ครั้งนี้

3.9 ไม่เป็นผู้ได้รับเอกสิทธิ์หรือความคุ้มกันซึ่งอาจปฏิเสธไม่ยอมขึ้นศาลไทยเว้นแต่รัฐบาลของผู้ยื่นข้อเสนอได้มีคำสั่งให้สละเอกสิทธิ์และความคุ้มกันเช่นนั้น

3.10 เป็นผู้ประกอบการที่ขึ้นทะเบียนงานก่อสร้างสาขา..... - ไม่น้อยกว่าชั้น ประเภท - ไว้กับกรมบัญชีกลาง (กรณีคณะกรรมการราคากลางได้ประกาศกำหนดให้งานก่อสร้างสาขานั้นต้องขึ้นทะเบียนผู้ประกอบการไว้กับกรมบัญชีกลาง)

3.11 ผู้ยื่นข้อเสนอต้องมีผลงานก่อสร้างประเภทเดียวกันกับงานที่ประกวดราคาจ้างก่อสร้างในวงเงินไม่น้อยกว่า..... - บาท (..... -) และเป็นผลงานที่เป็นคู่สัญญาโดยตรงกับหน่วยงานของรัฐ

ผู้ยื่นข้อเสนอที่เสนอราคาในรูปแบบของ “กิจการร่วมค้า” ต้องมีคุณสมบัติ ดังนี้

กรณีที่ข้อตกลงฯ กำหนดให้ผู้เข้าร่วมค้ารายใดรายหนึ่งเป็นผู้เข้าร่วมค้าหลัก ข้อตกลงฯ จะต้องมี การกำหนดสัดส่วนหน้าที่ และความรับผิดชอบในปริมาณงาน สิ่งของ หรือมูลค่าตามสัญญาของผู้เข้าร่วมค้าหลัก มากกว่าผู้เข้าร่วมค้ารายอื่นทุกราย

กรณีที่ข้อตกลงฯ กำหนดให้ผู้เข้าร่วมค้ารายใดรายหนึ่งเป็นผู้เข้าร่วมค้าหลัก กิจการร่วมค่านั้น ต้องใช้ผลงานของผู้เข้าร่วมค้าหลักรายเดียวเป็นผลงานของกิจการร่วมค้าที่ยื่นข้อเสนอ

กรณีที่ข้อตกลงฯ กำหนดให้ผู้เข้าร่วมค้ารายใดรายหนึ่งเป็นผู้เข้าร่วมค้าหลัก ผู้เข้าร่วมค้าหลัก จะต้องเป็นผู้ประกอบการที่ขึ้นทะเบียนไว้กับกรมบัญชีกลาง ในส่วนของผู้เข้าร่วมค้าที่ไม่ใช่ผู้เข้าร่วมค้าหลักจะเป็นผู้ประกอบการที่ขึ้นทะเบียนในสาขางานก่อสร้างไว้กับกรมบัญชีกลางหรือไม่ก็ได้

สำหรับข้อตกลงฯ ที่ไม่ได้กำหนดให้ผู้เข้าร่วมค้ารายใดเป็นผู้เข้าร่วมค้าหลัก ผู้เข้าร่วมค้าทุกราย จะต้องมีคุณสมบัติครบถ้วนตามเงื่อนไขที่กำหนดไว้ในเอกสารเชิญชวน

3.12 ผู้ยื่นข้อเสนอต้องลงทะเบียนในระบบจัดซื้อจัดจ้างภาครัฐด้วยอิเล็กทรอนิกส์ (Electronic Government Procurement : e - GP) ของกรมบัญชีกลาง

3.13 ผู้ยื่นข้อเสนอต้องเป็นผู้ที่ผ่านการคัดเลือกผู้มีคุณสมบัติเบื้องต้นในการจ้างของกรมทางหลวง โดยเป็นผู้ได้รับการจดทะเบียน งานบำรุงทางประเภทที่ 6 (งานบูรณะทางแบบ Pavement In - Place Recycling) กับกรมทางหลวง และไม่ขาดคุณสมบัติตามเงื่อนไขการจดทะเบียนผู้รับเหมา

3.14 ผู้ยื่นข้อเสนอต้องไม่ขาดคุณสมบัติตามหลักเกณฑ์การพิจารณาคุณสมบัติผู้มีสิทธิเสนอราคา งานจ้างเหมาก่อสร้าง บูรณะ หรือบำรุงทางของกรมทางหลวง

3.15 ผู้ยื่นข้อเสนอต้องมีโรงงานผสมแอสฟัลต์คอนกรีต หรือ โรงงานผสมแอสฟัลต์คอนกรีตแบบเคลื่อนที่ (Mobile Asphalt Concrete Plant) และต้องแนบสำเนาใบอนุญาตประกอบกิจการโรงงาน

(แบบ ร.ง.4) จากกรมโรงงานอุตสาหกรรมของผู้ยื่นข้อเสนอ ทั้งนี้เอกสารดังกล่าวต้องไม่หมดอายุ ถูกยกเลิก ถูกสั่งพักใช้ หรือเพิกถอนหรือ ผู้ยื่นข้อเสนอที่ขอใช้ผลิตภัณฑ์จากโรงงานผสมแอสฟัลต์คอนกรีตอื่น ต้องแสดงหลักฐานดังนี้

(ก) เอกสารยินยอมให้ใช้ผลิตภัณฑ์จากผู้ได้รับอนุญาตให้ประกอบกิจการโรงงานผสมแอสฟัลต์คอนกรีต ตามแบบเอกสารแนบท้ายเอกสารประกวดราคาอิเล็กทรอนิกส์ ข้อ 1.15

(ข) สำเนาใบอนุญาตประกอบกิจการโรงงาน (แบบ ร.ง.4) จากกรมโรงงานอุตสาหกรรมของผู้ให้ความยินยอมให้ใช้ผลิตภัณฑ์จากโรงงานผสมแอสฟัลต์คอนกรีต ทั้งนี้เอกสารดังกล่าวต้องไม่หมดอายุ ถูกยกเลิก ถูกสั่งพักใช้ หรือเพิกถอน

3.16 ผู้ยื่นข้อเสนอต้องแสดงแผนที่ที่ตั้งโรงงานผสมแอสฟัลต์คอนกรีต และเส้นทางขนส่งจากโรงงานผสมแอสฟัลต์คอนกรีตถึงกึ่งกลางของโครงการก่อสร้าง โดยระยะทางขนส่งจะต้องไม่เกิน 110 กิโลเมตร ตามแบบเอกสารแนบท้ายเอกสารประกวดราคาอิเล็กทรอนิกส์ ข้อ 1.16

4. วงเงินในการจัดจ้าง

4.1 วงเงินงบประมาณ.....6,000,000.00.....บาท (หกล้านบาทถ้วน)

4.2 วงเงินราคากลาง 5,724,096.07บาท (ห้าล้านเจ็ดแสนสองหมื่นสี่พันเก้าสิบบาทเจ็ดสตางค์)

5. ระยะเวลาดำเนินการและส่งมอบงาน

- ต้องดำเนินการก่อสร้างให้แล้วเสร็จภายใน.....90.....วัน นับถัดจากวันลงนามในสัญญา

6. ราคาค่าเอกสารประกวดราคา

- ค่าเอกสารประกาศประกวดราคา ราคาชุดละ.....1,000.-.....บาท (หนึ่งพันบาทถ้วน)

7. หลักประกันการเสนอราคา

หลักประกันการเสนอราคา จำนวน.....300,000.-.....บาท (สามแสนบาทถ้วน)

8. หลักเกณฑ์และสิทธิในการพิจารณา

การพิจารณาผลการยื่นข้อเสนอประกวดราคาอิเล็กทรอนิกส์ครั้งนี้ กรมจะพิจารณาตัดสินโดยใช้หลักเกณฑ์ ราคา

9. แบบรูปรายการ และคุณลักษณะเฉพาะ

9.1 ตามแผนรายประมาณการ โครงการพัฒนาโครงสร้างพื้นฐานเพื่อการท่องเที่ยวและเชื่อมโยงโครงข่ายถนนสายหลัก กิจกรรมหลักปรับปรุงและพัฒนาถนนเพื่อการท่องเที่ยว กิจกรรมย่อยบูรณะทางหลวงสายหลัก ทางหลวงหมายเลข 12 ตอน ลำน้ำพาน - บ้านหลุบ ระหว่าง กม.626+815 - กม.627+500ระยะทาง 0.635 กิโลเมตร ตำบลกาฬสินธุ์ อำเภอเมืองกาฬสินธุ์ จังหวัดกาฬสินธุ์ ดำเนินการตามแบบรูปรายการก่อสร้าง และแบบมาตรฐานกรมทางหลวง

9.2 คู่สัญญาต้องใช้วัสดุประเภทวัสดุหรือครุภัณฑ์ที่จะใช้ในงานก่อสร้าง เป็นวัสดุที่ผลิตภายในประเทศ โดยต้องใช้ไม่น้อยกว่าร้อยละ 60 ของมูลค่าวัสดุที่จะใช้ในงานก่อสร้างทั้งหมดตามสัญญา โดยพิจารณาการใช้เหล็กในงานก่อสร้างก่อน โดยคู่สัญญาต้องใช้เหล็กที่ผลิตภายในประเทศไม่น้อยกว่าร้อยละ 90 ของปริมาณเหล็กที่ต้องใช้ทั้งหมดตามสัญญา

10. ค่าปรับ

- ค่าปรับตามสัญญาแนบท้ายเอกสารประกวดราคาอิเล็กทรอนิกส์ หรือข้อตกลงจ้างเป็นหนังสือจะกำหนด ดังนี้

10.1 กรณีที่ผู้รับจ้างนำงานที่รับจ้างไปจ้างช่วงให้ผู้อื่นทำอีกทอดหนึ่งโดยไม่ได้รับอนุญาตจากกรม จะกำหนดค่าปรับสำหรับการฝ่าฝืนดังกล่าวเป็นจำนวนร้อยละ10..... ของวงเงินของงานที่จ้างช่วงนั้น

10.2 กรณีที่ผู้รับจ้างปฏิบัติผิดสัญญาจ้างก่อสร้าง นอกเหนือจากข้อ 10.1 จะกำหนดค่าปรับเป็นรายวันเป็นจำนวนเงินตายตัวในอัตราร้อยละ.....0.25.....ของราคาค่างาน

11. งานตามประกาศประกวดราคาจ้างด้วยวิธีประกวดราคาอิเล็กทรอนิกส์ (e-bidding) นี้

11.1 ได้รับจัดสรรเงินงบประมาณรายจ่ายประจำปี พ.ศ. 2566 แล้ว

11.2 ยังไม่ได้รับจัดสรรเงินงบประมาณรายจ่ายประจำปี พ.ศ. 2566

12. รายละเอียดและข้อกำหนดอื่น ที่นำมาใช้ในการควบคุมงานก่อสร้าง ดังนี้

12.1 รายการละเอียดและข้อกำหนดการก่อสร้างทางหลวง เล่มที่ 1 และเล่มที่ 2

12.2 รายละเอียดและข้อกำหนดการจัดทำเครื่องหมายจราจรบนผิวทางฉบับกรกฎาคม 2551

12.3 คู่มือเครื่องหมายควบคุมการจราจรในการก่อสร้างบูรณะและบำรุงรักษา ฉบับปี พ.ศ. 2561

12.4 รายละเอียดและหลักเกณฑ์งานบริหารการจราจรในระหว่างการก่อสร้าง

12.5 STANDARD DRAWING(revision 2015)

12.6 มาตรฐาน (ทล.-ม.) และข้อกำหนด (ทล.-ก.)

12.7 คู่มือควบคุมงานก่อสร้างสะพานและท่อเหลี่ยม คสล.

12.8 ข้อกำหนดและมาตรฐานทั่วไป งานติดตั้งไฟฟ้าแสงสว่างบนทางหลวง

12.9 ข้อกำหนดและมาตรฐานทั่วไป งานติดตั้งไฟสัญญาณจราจรและไฟกระพริบบนทางหลวง

12.10 ข้อกำหนดพิเศษ

12.11 แบบแปลน

12.12 แนวทางการพิจารณาขยายอายุสัญญาหรือการงด หรือลดค่าปรับงานจ้างเหมา
ของกรมทางหลวง ฉบับเดือน สิงหาคม 2561

12.13 เงื่อนไขการจ่ายค่างานผิวทาง

12.14 รายละเอียดบัญชีรายการก่อสร้างและเงื่อนไขในการปฏิบัติงาน

12.15 แผนการใช้วัสดุที่ผลิตภายในประเทศและแผนการใช้เหล็กที่ผลิตภายในประเทศ

13. สถานที่ติดต่อหรือขอทราบข้อมูลเพิ่มเติม หรือส่งข้อเสนอแนะ วิจารณ์ หรือแสดงความคิดเห็น

สามารถส่งข้อคิดเห็น หรือข้อเสนอแนะ วิจารณ์ เกี่ยวกับรายละเอียดคุณลักษณะของพัสดุที่จะ
จัดหานี้ได้ที่ แขวงทางหลวงกาฬสินธุ์ ถนนสนามบิน อำเภอเมือง จังหวัดกาฬสินธุ์ 46000 หรือทางเว็บไซต์
www.doh.go.th โทรศัพท์หมายเลข 0-4381-2501 โทรสารหมายเลข 0-4381-2273 หรือ
ทาง E - Mail : doh0361doh.go.th

สาธารณชนที่ต้องการเสนอแนะ วิจารณ์ หรือมีความเห็น ต้องเปิดเผยชื่อ และที่อยู่ของผู้ให้
ข้อเสนอแนะ วิจารณ์ หรือมีความเห็นด้วย

14. หมายเหตุ

- กำหนดยื่นราคา 270 วัน นับแต่วันเสนอราคา
- การปรับราคาค่างานก่อสร้าง (ค่า K) เป็นไปตามสูตรของราชการ

(ลงชื่อ).....ชัยโรจน์.....แก้วแกมแซ.....ประธานกรรมการฯ
(นายชัยโรจน์ แก้วแกมแซ) รอ.ขท.(ป) กาฬสินธุ์

(ลงชื่อ).....พิทยา ศรีภาบุญ.....กรรมการ
(นางสาวพิทยา ศรีภาบุญ) ขผ.ขท.กาฬสินธุ์

(ลงชื่อ).....วิเชียร เวียงอินทร์.....กรรมการ
(นายวิเชียร เวียงอินทร์) นายช่างโยธาชำนาญงาน

= ร่าง =



ประกาศจังหวัดกาฬสินธุ์ โดยแขวงทางหลวงกาฬสินธุ์

เรื่องประกวดราคาจ้างก่อสร้าง โครงการตามแผนปฏิบัติการประจำปีของจังหวัดกาฬสินธุ์ ประจำปีงบประมาณ พ.ศ. 2566 โครงการพัฒนาโครงสร้างพื้นฐานเพื่อการท่องเที่ยวและเชื่อมโยงโครงข่ายถนนสายหลัก กิจกรรมหลักปรับปรุงและพัฒนาถนนเพื่อการท่องเที่ยว กิจกรรมย่อยบูรณะทางหลวงสายหลัก ด้วยวิธีประกวดราคาอิเล็กทรอนิกส์ (e-bidding)

จังหวัดกาฬสินธุ์ โดย แขวงทางหลวงกาฬสินธุ์ มีความประสงค์จะประกวดราคาจ้างก่อสร้างโครงการตามแผนปฏิบัติการจังหวัดกาฬสินธุ์ ประจำปีงบประมาณ 2566 โครงการพัฒนาโครงสร้างพื้นฐานเพื่อการท่องเที่ยวและเชื่อมโยงโครงข่ายถนนสายหลัก กิจกรรมหลักปรับปรุงและพัฒนาถนนเพื่อการท่องเที่ยว กิจกรรมย่อยบูรณะทางหลวงสายหลัก ทางหลวงหมายเลข 12 ตอน ลำน้ำพาน - บ้านหลุบ ระหว่าง กม.626+815 - กม.627+500 ระยะทาง 0.635 กิโลเมตร ตำบลกาฬสินธุ์ อำเภอเมืองกาฬสินธุ์ จังหวัดกาฬสินธุ์ วงเงินงบประมาณ 6,000,000.- บาท ด้วยวิธีประกวดราคาอิเล็กทรอนิกส์ (e-bidding)

ราคากลางของงานก่อสร้างในการประกวดราคาครั้งนี้เป็นเงินทั้งสิ้น 5,724,096.07 บาท
(ห้าล้านเจ็ดแสนสองหมื่นสี่พันเก้าสิบบาทเจ็ดสตางค์)

ผู้ยื่นข้อเสนอจะต้องมีคุณสมบัติดังต่อไปนี้

1. มีความสามารถตามกฎหมาย
2. ไม่เป็นบุคคลล้มละลาย
3. ไม่อยู่ระหว่างเลิกกิจการ
4. ไม่เป็นบุคคลซึ่งอยู่ระหว่างถูกระงับการยื่นข้อเสนอหรือทำสัญญากับหน่วยงานของรัฐไว้ชั่วคราว เนื่องจากเป็นผู้ไม่ผ่านเกณฑ์การประเมินผลการปฏิบัติงานของผู้ประกอบการตามระเบียบที่รัฐมนตรีว่าการกระทรวงการคลังกำหนดตามที่ประกาศเผยแพร่ในระบบเครือข่ายสารสนเทศของกรมบัญชีกลาง
5. ไม่เป็นบุคคลซึ่งถูกระงับชื่อไว้ในบัญชีรายชื่อผู้ทำงานและได้แจ้งเวียนชื่อให้เป็นผู้ทำงานของหน่วยงานของรัฐในระบบเครือข่ายสารสนเทศของกรมบัญชีกลาง ซึ่งรวมถึงนิติบุคคลที่ผู้ทำงานเป็นหุ้นส่วนผู้จัดการ กรรมการผู้จัดการ ผู้บริหาร ผู้มีอำนาจในการดำเนินงานในกิจการของนิติบุคคลนั้นด้วย
6. มีคุณสมบัติและไม่มีลักษณะต้องห้ามตามที่คณะกรรมการนโยบายการจัดซื้อจัดจ้างและการบริหารพัสดุภาครัฐกำหนดในราชกิจจานุเบกษา
7. เป็นนิติบุคคลผู้มีอาชีพรับจ้างงานที่ประกวดราคาอิเล็กทรอนิกส์ดังกล่าว
8. ไม่เป็นผู้มีผลประโยชน์ร่วมกันกับผู้ยื่นข้อเสนอรายอื่นที่เข้ายื่นข้อเสนอให้แก่จังหวัดกาฬสินธุ์ โดย แขวงทางหลวงกาฬสินธุ์ ณ วันประกาศประกวดราคาอิเล็กทรอนิกส์ หรือไม่เป็นผู้กระทำการอันเป็นการขัดขวางการแข่งขันอย่างเป็นธรรมในการประกวดราคาอิเล็กทรอนิกส์ครั้งนี้
9. ไม่เป็นผู้ได้รับเอกสิทธิ์หรือความคุ้มกัน ซึ่งอาจปฏิเสธไม่ยอมขึ้นศาลไทยเว้นแต่รัฐบาลของผู้ยื่นข้อเสนอได้มีคำสั่งให้สละเอกสิทธิ์และความคุ้มกันเช่นนั้น

10. เป็นผู้ประกอบการที่ขึ้นทะเบียนงานก่อสร้างสาขา..... ไม่น้อยกว่าชั้น ประเภท..... ไว้กับกรมบัญชีกลาง (กรณีคณะกรรมการราคากลางได้ประกาศกำหนดให้งานก่อสร้างสาขานั้นต้องขึ้นทะเบียนผู้ประกอบการไว้กับกรมบัญชีกลาง)

11. ผู้ยื่นข้อเสนอต้องมีผลงานก่อสร้างประเภทเดียวกันกับงานที่ประกวดราคาจ้างก่อสร้างในวงเงิน ไม่น้อยกว่า..... บาท (.....) และเป็นผลงานที่เป็น คู่สัญญาโดยตรงกับหน่วยงานของรัฐ

ผู้ยื่นข้อเสนอที่เสนอราคาในรูปแบบของ “กิจการร่วมค้า” ต้องมีคุณสมบัติ ดังนี้

กรณีที่ข้อตกลงฯ กำหนดให้ผู้เข้าร่วมค้ารายใดรายหนึ่งเป็นผู้เข้าร่วมค้าหลัก ข้อตกลงฯ จะต้องมีการกำหนดสัดส่วนหน้าที่ และความรับผิดชอบในปริมาณงาน สิ่งของ หรือมูลค่าตามสัญญาของผู้เข้าร่วมค้าหลักมากกว่าผู้เข้าร่วมค้ารายอื่นทุกราย

กรณีที่ข้อตกลงฯ กำหนดให้ผู้เข้าร่วมค้ารายใดรายหนึ่งเป็นผู้เข้าร่วมค้าหลัก กิจการร่วมค่านั้นต้องใช้ผลงานของผู้เข้าร่วมค้าหลักรายเดียวเป็นผลงานของกิจการร่วมค้าที่ยื่นข้อเสนอ

กรณีที่ข้อตกลงฯ กำหนดให้ผู้เข้าร่วมค้ารายใดรายหนึ่งเป็นผู้เข้าร่วมค้าหลัก ผู้เข้าร่วมค้าหลักจะต้องเป็นผู้ประกอบการที่ขึ้นทะเบียนไว้กับกรมบัญชีกลาง ในส่วนของผู้เข้าร่วมค้าที่ไม่ใช่ผู้เข้าร่วมค้าหลักจะเป็นผู้ประกอบการที่ขึ้นทะเบียนในสาขางานก่อสร้างไว้กับกรมบัญชีกลางหรือไม่ก็ได้

สำหรับข้อตกลงฯ ที่ไม่ได้กำหนดให้ผู้เข้าร่วมค้ารายใดเป็นผู้เข้าร่วมค้าหลัก ผู้เข้าร่วมค้าทุกรายจะต้องมีคุณสมบัติครบถ้วนตามเงื่อนไขที่กำหนดไว้ในเอกสารเชิญชวน

12. ผู้ยื่นข้อเสนอต้องลงทะเบียนในระบบจัดซื้อจัดจ้างภาครัฐด้วยอิเล็กทรอนิกส์ (Electronic Government Procurement : e - GP) ของกรมบัญชีกลาง

13. ผู้ยื่นข้อเสนอต้องเป็นผู้ที่ผ่านการคัดเลือกผู้มีความสัมพันธ์เบื้องต้นในการจ้างของกรมทางหลวง โดยเป็นผู้ได้รับการจดทะเบียนงานบำรุงทางประเภทที่ 6 (งานบูรณะทางแบบ Pavement In - Place Recycling) กับกรมทางหลวง และไม่ขาดคุณสมบัติตามเงื่อนไขการจดทะเบียนผู้รับเหมา

14. ผู้ยื่นข้อเสนอต้องไม่ขาดคุณสมบัติตามหลักเกณฑ์การพิจารณาคุณสมบัติผู้มีสิทธิเสนอราคา งานจ้างเหมาก่อสร้าง บูรณะ หรือบำรุงทางของกรมทางหลวง

15. ผู้ยื่นข้อเสนอต้องมีโรงงานผสมแอสฟัลต์คอนกรีต หรือ โรงงานผสมแอสฟัลต์คอนกรีตแบบเคลื่อนที่ (Mobile Asphalt Concrete Plant) และต้องแนบสำเนาใบอนุญาตประกอบกิจการโรงงาน (แบบ ร.ง.4) จากกรมโรงงานอุตสาหกรรมของผู้ยื่นข้อเสนอ ทั้งนี้เอกสารดังกล่าวต้องไม่หมดอายุ ถูกยกเลิก ถูกสั่งพักใช้ หรือเพิกถอนหรือ ผู้ยื่นข้อเสนอที่ขอใช้ผลิตภัณฑ์จากโรงงานผสมแอสฟัลต์คอนกรีตอื่น ต้องแสดงหลักฐานดังนี้

(ก) เอกสารยินยอมให้ใช้ผลิตภัณฑ์จากผู้ได้รับอนุญาตให้ประกอบกิจการโรงงานผสมแอสฟัลต์คอนกรีต ตามแบบเอกสารแนบท้ายเอกสารประกวดราคาอิเล็กทรอนิกส์ ข้อ 1.15

(ข) สำเนาใบอนุญาตประกอบกิจการโรงงาน (แบบ ร.ง.4) จากกรมโรงงานอุตสาหกรรมของผู้ให้ความยินยอมให้ใช้ผลิตภัณฑ์จากโรงงานผสมแอสฟัลต์คอนกรีต ทั้งนี้เอกสารดังกล่าวต้องไม่หมดอายุ ถูกยกเลิก ถูกสั่งพักใช้ หรือเพิกถอน

16. ผู้ยื่นข้อเสนอต้องแสดงแผนที่ที่ตั้งโรงงานผสมแอสฟัลต์คอนกรีต และเส้นทางขนส่งจากโรงงานผสมแอสฟัลต์คอนกรีตถึงกึ่งกลางของโครงการก่อสร้าง โดยระยะทางขนส่งจะต้องไม่เกิน 110 กิโลเมตร ตามแบบเอกสารแนบท้ายเอกสารประกวดราคาอิเล็กทรอนิกส์ ข้อ 1.16

ผู้ยื่นข้อเสนอต้องยื่นข้อเสนอและเสนอราคาทางระบบจัดซื้อจัดจ้างภาครัฐด้วยอิเล็กทรอนิกส์ ในวันที่.....ระหว่างเวลา 08.30 น. ถึง 16.30 น.

ผู้สนใจสามารถขอซื้อเอกสารประกวดราคาอิเล็กทรอนิกส์ โดยดาวน์โหลดเอกสารผ่านทางระบบจัดซื้อจัดจ้างภาครัฐด้วยอิเล็กทรอนิกส์ได้ตั้งแต่วันที่ประกาศจนถึงก่อนวันเสนอราคา

ผู้สนใจสามารถขอซื้อเอกสารประกวดราคาด้วยอิเล็กทรอนิกส์ ในราคาชุดละ 1,000.00 บาท (หนึ่งพันบาทถ้วน) ผ่านทางระบบจัดซื้อจัดจ้างภาครัฐด้วยอิเล็กทรอนิกส์และชำระเงินผ่านทางธนาคารตั้งแต่วันที่.....ถึงวันที่.....โดยดาวน์โหลดเอกสารผ่านทางระบบจัดซื้อจัดจ้างภาครัฐด้วยอิเล็กทรอนิกส์ได้ภายหลังจากชำระเงินเป็นที่เรียบร้อยแล้วจนถึงก่อนวันเสนอราคา

ผู้สนใจสามารถดูรายละเอียดได้ที่เว็บไซต์ www.doh.go.th หรือ www.gprocurement.go.th หรือสอบถามทางโทรศัพท์หมายเลข 043-812273 ในวันและเวลาราชการ

ผู้สนใจต้องการทราบรายละเอียดเพิ่มเติมเกี่ยวกับรายละเอียดและขอบเขตของงานโปรดสอบถามมายัง **แขวงทางหลวงกาฬสินธุ์** ผ่านทางอีเมลล์ d0h0361@doh.go.th หรือช่องทางตามที่กรมบัญชีกลางกำหนดภายในวันที่.....โดย **แขวงทางหลวงกาฬสินธุ์** จะชี้แจงรายละเอียดดังกล่าวผ่านทางเว็บไซต์ www.doh.go.th และ www.gprocurement.go.th ในวันที่.....

งานตามประกาศประกวดราคาจ้างด้วยวิธีประกวดราคาอิเล็กทรอนิกส์ (e-bidding) นี้

- ได้รับจัดสรรเงินงบประมาณรายจ่ายประจำปี พ.ศ. 2566 แล้ว
 ยังไม่ได้รับจัดสรรเงินงบประมาณรายจ่ายประจำปี พ.ศ. 2566

ประกาศ ณ วันที่ เดือน มกราคม พ.ศ. 2566

(ลงชื่อ)

(นางดวงตา พายุพล)

ผู้อำนวยการแขวงทางหลวงกาฬสินธุ์

ปฏิบัติราชการแทนผู้ว่าราชการจังหวัดกาฬสินธุ์

เอกสารประกวดราคาจ้างก่อสร้างด้วยวิธีประกวดราคาอิเล็กทรอนิกส์ (e - bidding)

เลขที่ คค 06048/พ.5.1/ /2566

การจ้างก่อสร้างโครงการตามแผนปฏิบัติการราชการประจำปีของจังหวัดกาฬสินธุ์ ประจำปีงบประมาณ พ.ศ. 2566
โครงการพัฒนาโครงสร้างพื้นฐานเพื่อการท่องเที่ยวและเชื่อมโยงโครงข่ายถนนสายหลัก กิจกรรมหลักปรับปรุง
และพัฒนาถนนเพื่อการท่องเที่ยว กิจกรรมย่อยบูรณะทางหลวงสายหลัก.....

ตามประกาศ จังหวัดกาฬสินธุ์ โดย แขวงทางหลวงกาฬสินธุ์

ลงวันที่ มกราคม 2566.....

จังหวัดกาฬสินธุ์ โดย แขวงทางหลวงกาฬสินธุ์ มีความประสงค์จะประกวดราคาจ้าง
ก่อสร้างโครงการตามแผนปฏิบัติการจังหวัดกาฬสินธุ์ ประจำปีงบประมาณ 2566 โครงการพัฒนาโครงสร้าง
พื้นฐานเพื่อการท่องเที่ยวและเชื่อมโยงโครงข่ายถนนสายหลัก กิจกรรมหลักปรับปรุงและพัฒนาถนนเพื่อการ
ท่องเที่ยว กิจกรรมย่อยบูรณะทางหลวงสายหลัก ทางหลวงหมายเลข 12 ตอน ลำน้ำพาน - บ้านหลุม ระหว่าง
กม.626+815 - กม.627+500 ระยะทาง 0.635 กิโลเมตร ตำบลกาฬสินธุ์ อำเภอเมืองกาฬสินธุ์
จังหวัดกาฬสินธุ์ ณ จังหวัดกาฬสินธุ์ ด้วยวิธีประกวดราคาอิเล็กทรอนิกส์ (e - bidding) โดยมีข้อแนะนำและ
ข้อกำหนดดังต่อไปนี้

1. เอกสารแนบท้ายเอกสารประกวดราคาอิเล็กทรอนิกส์

1.1 แบบรูปและรายการละเอียด

- (1) รายการละเอียดและข้อกำหนดการก่อสร้างทางหลวง เล่มที่ 1 และเล่มที่ 2
- (2) รายการละเอียดและข้อกำหนดการจัดทำเครื่องหมายจราจรบนผิวทาง
ฉบับ กรกฎาคม 2551
- (3) คู่มือเครื่องหมายควบคุมการจราจรในงานก่อสร้าง งานบูรณะ และงานบำรุง
รักษาทางหลวงแผ่นดิน มีนาคม 2561
- (4) รายละเอียดและหลักเกณฑ์งานบริหารการจราจรในระหว่างการก่อสร้าง
- (5) Standard Drawing (revision 2015)
- (6) มาตรฐาน (ทล.-ม.) และข้อกำหนด (ทล.-ก.)
- (7) คู่มือควบคุมงานก่อสร้างสะพานและท่อเหลี่ยม คสล.
- (8) ข้อกำหนดและมาตรฐานทั่วไป งานติดตั้งไฟฟ้าแสงสว่างบนทางหลวง
- (9) ข้อกำหนดและมาตรฐานทั่วไปงานติดตั้งไฟสัญญาณจราจรและไฟกระพริบ
บนทางหลวง
- (10) ข้อกำหนดพิเศษ
- (11) แบบแปลน จำนวน 1 ชุด
- (12) ฯลฯ.....

1.2 แบบใบเสนอราคาที่กำหนดไว้ในระบบจัดซื้อจัดจ้างภาครัฐด้วยอิเล็กทรอนิกส์

1.3 แบบสัญญาจ้างก่อสร้าง

1.4 แบบหนังสือค้ำประกัน

- (1) หลักประกันการเสนอราคา

- (2) หลักประกันสัญญา
- (3) หลักประกันการรับเงินค่าจ้างล่วงหน้า
- (4) หลักประกันผลงาน

1.5 สูตรการปรับราคา

1.6 บทนิยาม

- (1) ผู้มีผลประโยชน์ร่วมกัน
- (2) การขัดขวางการแข่งขันอย่างเป็นธรรม

1.7 แบบบัญชีเอกสารที่กำหนดไว้ในระบบจัดซื้อจัดจ้างภาครัฐด้วยอิเล็กทรอนิกส์

- (1) บัญชีเอกสารส่วนที่ 1
- (2) บัญชีเอกสารส่วนที่ 2

1.8 แผนการใช้วัสดุที่ผลิตภายในประเทศและแผนการใช้เหล็กที่ผลิตภายในประเทศ

1.9 รายละเอียดการคำนวณราคากลางงานก่อสร้างตาม BOQ (Bill of Quantities)

1.10 แนวทางการพิจารณาขยายอายุสัญญา หรือการงดหรือลดค่าปรับงานจ้างเหมาของกรมทางหลวง (ฉบับสิงหาคม 2561)

1.11 รายการงานที่ผู้รับจ้างต้องรับผิดชอบในความชำรุดบกพร่องของงานจ้างหรือความเสียหายภายในกำหนดเวลา

1.12 รายละเอียดบัญชีรายการก่อสร้างและเงื่อนไขในการปฏิบัติงาน

1.13 เงื่อนไขการจ่ายค่างานผิวทาง

1.14 เงื่อนไขการเสนอแผนการทำงาน

1.15 หนังสือ เรื่อง แจ้งยืนยันการให้ความยินยอมให้ใช้ผลิตภัณฑ์ของโรงงานผสมแอสฟัลต์คอนกรีต

1.16 ตัวอย่าง แผนที่แสดงที่ตั้งโรงงานผสมแอสฟัลต์คอนกรีตและเส้นทางขนส่งจากโรงงานผสมถึงสถานที่ก่อสร้าง

2. คุณสมบัติของผู้ยื่นข้อเสนอ

2.1 มีความสามารถตามกฎหมาย

2.2 ไม่เป็นบุคคลล้มละลาย

2.3 ไม่อยู่ระหว่างเลิกกิจการ

2.4 ไม่เป็นบุคคลซึ่งอยู่ระหว่างถูกระงับการยื่นข้อเสนอหรือทำสัญญากับหน่วยงานของรัฐไว้

ชั่วคราวเนื่องจากเป็นผู้ที่ไม่ผ่านเกณฑ์การประเมินผลการปฏิบัติงานของผู้ประกอบการตามระเบียบที่รัฐมนตรีว่าการกระทรวงการคลังกำหนดตามที่ประกาศเผยแพร่ในระบบเครือข่ายสารสนเทศของกรมบัญชีกลาง

2.5 ไม่เป็นบุคคลซึ่งถูกระงับชื่อไว้ในบัญชีรายชื่อผู้ทำงานและได้แจ้งเวียนชื่อให้เป็นผู้ทำงานของหน่วยงานของรัฐในระบบเครือข่ายสารสนเทศของกรมบัญชีกลาง ซึ่งรวมถึงนิติบุคคลที่ผู้ทำงานเป็นหุ้นส่วนผู้จัดการ กรรมการผู้จัดการ ผู้บริหาร ผู้มีอำนาจในการดำเนินงานในกิจการของนิติบุคคลนั้นด้วย

2.6 มีคุณสมบัติและไม่มีลักษณะต้องห้ามตามที่คณะกรรมการนโยบายการจัดซื้อจัดจ้างและการบริหารพัสดุภาครัฐกำหนดในราชกิจจานุเบกษา

2.7 เป็นนิติบุคคลผู้มีอาชีพรับจ้างงานที่ประกวดราคาอิเล็กทรอนิกส์ดังกล่าว

2.8 ไม่เป็นผู้มีผลประโยชน์ร่วมกันกับผู้ยื่นข้อเสนอรายอื่นที่เข้ายื่นข้อเสนอให้แก่จังหวัดกาฬสินธุ์ โดย **แขวงทางหลวงกาฬสินธุ์** ณ วันประกาศประกวดราคาอิเล็กทรอนิกส์ หรือไม่เป็นผู้กระทำการอันเป็นการขัดขวางการแข่งขันอย่างเป็นธรรม ในการประกวดราคาอิเล็กทรอนิกส์ครั้งนี้

2.9 ไม่เป็นผู้ได้รับเอกสิทธิ์หรือความคุ้มกัน ซึ่งอาจปฏิเสธไม่ยอมขึ้นศาลไทยเว้นแต่รัฐบาลของผู้ยื่นข้อเสนอได้มีคำสั่งให้สละเอกสิทธิ์และความคุ้มกันเช่นนั้น

2.10. เป็นผู้ประกอบการที่ขึ้นทะเบียนงานก่อสร้างสาขา..... -..... ไม่น้อยกว่าชั้น ประเภท ว่างกับกรมบัญชีกลาง (กรณีคณะกรรมการราคากลางได้ประกาศกำหนดให้งานก่อสร้างสาขานั้นต้องขึ้นทะเบียนผู้ประกอบการว่างกับกรมบัญชีกลาง)

2.11 ผู้ยื่นข้อเสนอต้องมีผลงานก่อสร้างประเภทเดียวกันกับงานที่ประกวดราคาจ้างก่อสร้างในวงเงินไม่น้อยกว่า..... -..... บาท (..... -.....) และเป็นผลงานที่เป็นคู่สัญญาโดยตรงกับหน่วยงานของรัฐ

ผู้ยื่นข้อเสนอที่เสนอราคาในรูปแบบของ “กิจการร่วมค้า” ต้องมีคุณสมบัติ ดังนี้

กรณีที่ข้อตกลงฯ กำหนดให้ผู้เข้าร่วมค้ารายใดรายหนึ่งเป็นผู้เข้าร่วมค้าหลัก ข้อตกลงฯ จะต้องมีการกำหนดสัดส่วนหน้าที่ และความรับผิดชอบในปริมาณงาน สิ่งของ หรือมูลค่าตามสัญญาของผู้เข้าร่วมค้าหลักมากกว่าผู้เข้าร่วมค้ารายอื่นทุกราย

กรณีที่ข้อตกลงฯ กำหนดให้ผู้เข้าร่วมค้ารายใดรายหนึ่งเป็นผู้เข้าร่วมค้าหลัก กิจการร่วมค้านั้นต้องใช้ผลงานของผู้เข้าร่วมค้าหลักรายเดียวเป็นผลงานของกิจการร่วมค้าที่ยื่นข้อเสนอ

กรณีที่ข้อตกลงฯ กำหนดให้ผู้เข้าร่วมค้ารายใดรายหนึ่งเป็นผู้เข้าร่วมค้าหลัก ผู้เข้าร่วมค้าหลักจะต้องเป็นผู้ประกอบการที่ขึ้นทะเบียนว่างกับกรมบัญชีกลาง ในส่วนของผู้เข้าร่วมค้าที่ไม่ใช่ผู้เข้าร่วมค้าหลักจะเป็นผู้ประกอบการที่ขึ้นทะเบียนในสาขางานก่อสร้างว่างกับกรมบัญชีกลางหรือไม่ก็ได้

สำหรับข้อตกลงฯ ที่ไม่ได้กำหนดให้ผู้เข้าร่วมค้ารายใดเป็นผู้เข้าร่วมค้าหลัก ผู้เข้าร่วมค้าทุกรายจะต้องมีคุณสมบัติครบถ้วนตามเงื่อนไขที่กำหนดไว้ในเอกสารเชิญชวน

2.12 ผู้ยื่นข้อเสนอต้องลงทะเบียนในระบบจัดซื้อจัดจ้างภาครัฐด้วยอิเล็กทรอนิกส์ (Electronic Government Procurement : e - GP) ของกรมบัญชีกลาง

2.13. ผู้ยื่นข้อเสนอต้องเป็นผู้ที่ผ่านการคัดเลือกผู้มีคุณสมบัติเบื้องต้นในการจ้างของกรมทางหลวง โดยเป็นผู้ได้รับการจดทะเบียน **งานบำรุงทางประเภทที่ 6 (งานบูรณะทางแบบ Pavement In - Place Recycling)**..... กับกรมทางหลวง และไม่ขาดคุณสมบัติตามเงื่อนไขการจดทะเบียนผู้รับเหมา

2.14 ผู้ยื่นข้อเสนอต้องไม่ขาดคุณสมบัติตามหลักเกณฑ์การพิจารณาคุณสมบัติผู้มีสิทธิเสนอราคา งานจ้างเหมาก่อสร้าง บูรณะ หรือบำรุงทางของกรมทางหลวง

2.15 ผู้ยื่นข้อเสนอต้องมีโรงงานผสมแอสฟัลต์คอนกรีต หรือ โรงงานผสมแอสฟัลต์คอนกรีตแบบเคลื่อนที่ (Mobile Asphalt Concrete Plant) และต้องแนบสำเนาใบอนุญาตประกอบกิจการโรงงาน (แบบ ร.ง.4) จากกรมโรงงานอุตสาหกรรมของผู้ยื่นข้อเสนอ ทั้งนี้เอกสารดังกล่าวต้องไม่หมดอายุ ถูกยกเลิก

ถูกสั่งพักใช้ หรือเพิกถอนหรือ ผู้ยื่นข้อเสนอที่ขอใช้ผลิตภัณฑ์จากโรงงานผสมแอสฟัลต์คอนกรีตอื่น ต้องแสดงหลักฐานดังนี้

(ก) เอกสารยินยอมให้ใช้ผลิตภัณฑ์จากผู้ได้รับอนุญาตให้ประกอบกิจการโรงงานผสมแอสฟัลต์คอนกรีต ตามแบบเอกสารแนบท้ายเอกสารประกวดราคาอิเล็กทรอนิกส์ ข้อ 1.15

(ข) สำเนาใบอนุญาตประกอบกิจการโรงงาน (แบบ ร.ง.4) จากกรมโรงงานอุตสาหกรรมของผู้ให้ความยินยอมให้ใช้ผลิตภัณฑ์จากโรงงานผสมแอสฟัลต์คอนกรีต ทั้งนี้เอกสารดังกล่าวต้องไม่หมดอายุ ถูกยกเลิก ถูกสั่งพักใช้ หรือเพิกถอน

2.16 ผู้ยื่นข้อเสนอต้องแสดงแผนที่ที่ตั้งโรงงานผสมแอสฟัลต์คอนกรีต และเส้นทางขนส่งจากโรงงานผสมแอสฟัลต์คอนกรีตถึงกึ่งกลางของโครงการก่อสร้าง โดยระยะทางขนส่งจะต้องไม่เกิน 110 กิโลเมตร ตามแบบเอกสารแนบท้ายเอกสารประกวดราคาอิเล็กทรอนิกส์ ข้อ 1.16

3. หลักฐานการยื่นข้อเสนอ

ผู้ยื่นข้อเสนอจะต้องเสนอเอกสารหลักฐานยื่นมาพร้อมกับการเสนอราคาทางระบบจัดซื้อจัดจ้างภาครัฐด้วยอิเล็กทรอนิกส์ โดยแยกเป็น 2 ส่วน คือ

3.1 ส่วนที่ 1 อย่างน้อยต้องมีเอกสารดังต่อไปนี้

(1) ในกรณีผู้ยื่นข้อเสนอเป็นนิติบุคคล

(ก) ห้างหุ้นส่วนสามัญหรือห้างหุ้นส่วนจำกัดให้ยื่นสำเนาหนังสือรับรองการจดทะเบียนนิติบุคคลบัญชีรายชื่อหุ้นส่วนผู้จัดการผู้มีอำนาจควบคุม (ถ้ามี) พร้อมทั้งรับรองสำเนาถูกต้อง

(ข) บริษัทจำกัดหรือบริษัทมหาชนจำกัดให้ยื่นสำเนาหนังสือรับรองการจดทะเบียนนิติบุคคลหนังสือบริคณห์สนธิบัญชีรายชื่อกรรมการผู้จัดการผู้มีอำนาจควบคุม (ถ้ามี) และบัญชีผู้ถือหุ้นรายใหญ่ (ถ้ามี) พร้อมทั้งรับรองสำเนาถูกต้อง

(2) ในกรณีผู้ยื่นข้อเสนอเป็นบุคคลธรรมดาหรือคณะบุคคลที่มีโชคนิติบุคคลให้ยื่นสำเนาบัตรประจำตัวประชาชนของผู้ยื่นสำเนาข้อตกลงที่แสดงถึงการเข้าเป็นหุ้นส่วน (ถ้ามี) สำเนาบัตรประจำตัวประชาชนของผู้เป็นหุ้นส่วนหรือสำเนาหนังสือเดินทางของผู้เป็นหุ้นส่วนที่ได้ถือสัญชาติไทยพร้อมทั้งรับรองสำเนาถูกต้อง

(3) ในกรณีผู้ยื่นข้อเสนอเป็นผู้ยื่นข้อเสนอร่วมกันในฐานะเป็นผู้ร่วมค้าให้ยื่นสำเนาสัญญาของการเข้าร่วมค้าและเอกสารตามที่ระบุไว้ใน (1) หรือ (2) ของผู้ร่วมค้าแล้วแต่กรณี

(4) เอกสารเพิ่มเติมอื่น ๆ

(4.1) สำเนาใบทะเบียนพาณิชย์ (ถ้ามี)

(4.2) สำเนาใบทะเบียนภาษีมูลค่าเพิ่ม (ถ้ามี)

(4.3) สำเนาหนังสือสำคัญการจดทะเบียนหุ้นส่วนบริษัท (ถ้ามี)

(5) บัญชีเอกสารส่วนที่ 1 ทั้งหมดที่ได้ยื่นพร้อมกับการเสนอราคาทางระบบจัดซื้อจัดจ้างภาครัฐด้วยอิเล็กทรอนิกส์ตามแบบในข้อ 1.7(1) โดยไม่ต้องแนบในรูปแบบ PDF File (Portable Document Format)

ทั้งนี้ เมื่อผู้ยื่นข้อเสนอดำเนินการแนบไฟล์เอกสารตามบัญชีเอกสารส่วนที่ 1 ครบถ้วนถูกต้องแล้วระบบจัดซื้อจัดจ้างภาครัฐด้วยอิเล็กทรอนิกส์จะสร้างบัญชีเอกสารส่วนที่ 1 ตามแบบในข้อ 1.7 (1) ให้โดยผู้ยื่นข้อเสนอไม่ต้องแนบบัญชีเอกสารส่วนที่ 1 ดังกล่าวในรูปแบบ PDF File (Portable Document Format)

3.2 ส่วนที่ 2 อย่างน้อยต้องมีเอกสารดังต่อไปนี้

(1) ในกรณีที่ผู้ยื่นข้อเสนอมอบอำนาจให้บุคคลอื่นกระทำการแทนให้แนบหนังสือมอบอำนาจซึ่งติดอากรแสตมป์ตามกฎหมายโดยมีหลักฐานแสดงตัวตนของผู้มอบอำนาจและผู้รับมอบอำนาจทั้งนี้ หากผู้รับมอบอำนาจเป็นบุคคลธรรมดาต้องเป็นผู้ที่บรรลุนิติภาวะตามกฎหมายแล้วเท่านั้น

(2) หลักประกันการเสนอราคาตามข้อ 5

(3) สำเนาหนังสือรับรองผลงานก่อสร้างพร้อมทั้งรับรองสำเนาถูกต้อง (ให้ใช้ในกรณีที่มีการกำหนดผลงานตามข้อ 2.11 เท่านั้น)

(4) สำเนาหลักฐานการขึ้นทะเบียนงานก่อสร้าง สาขา.....-..... ไม่น้อยกว่าชั้นประเภท.....-..... ไว้กับกรมบัญชีกลาง (กรณีคณะกรรมการราคากลางได้ประกาศกำหนดให้ งานก่อสร้างสาขานั้นต้องขึ้นทะเบียนผู้ประกอบการไว้กับกรมบัญชีกลาง) พร้อมรับรองสำเนาถูกต้อง

(5) ในกรณีที่ผู้ยื่นข้อเสนอมีโรงงานผสมแอสฟัลต์คอนกรีต หรือ โรงงานผสมแอสฟัลต์คอนกรีตแบบเคลื่อนที่ (Mobile Asphalt Concrete Plant) ต้องแนบสำเนาใบอนุญาตประกอบกิจการโรงงาน (แบบ ร.ง.4) จากกรมโรงงานอุตสาหกรรมของผู้ยื่นข้อเสนอ ทั้งนี้เอกสารดังกล่าวต้องไม่หมดอายุ ถูกยกเลิก ถูกสั่งพักใช้ หรือเพิกถอนหรือ ในกรณีที่ผู้ยื่นข้อเสนอขอใช้ผลิตภัณฑ์จากโรงงานผสมแอสฟัลต์คอนกรีตที่อื่น จะต้องแนบหลักฐานดังนี้

(ก) เอกสารยินยอมให้ใช้ผลิตภัณฑ์จากผู้ได้รับอนุญาตให้ประกอบกิจการโรงงานผสมแอสฟัลต์คอนกรีต ตามแบบเอกสารแนบท้ายเอกสารประกวดราคาอิเล็กทรอนิกส์ ข้อ 1.15

(ข) สำเนาใบอนุญาตประกอบกิจการโรงงาน (แบบ ร.ง.4) จากกรมโรงงานอุตสาหกรรมของผู้ให้ความยินยอมให้ใช้ผลิตภัณฑ์จากโรงงานผสมแอสฟัลต์คอนกรีต ทั้งนี้เอกสารดังกล่าวต้องไม่หมดอายุ ถูกยกเลิก ถูกสั่งพักใช้ หรือเพิกถอน

(6) แผนที่ที่ตั้งโรงงานผสมแอสฟัลต์คอนกรีตและเส้นทางขนส่งจากโรงงานผสมแอสฟัลต์คอนกรีตถึงกึ่งกลางของโครงการก่อสร้าง โดยระยะทางขนส่งจะต้องไม่เกิน 110 กิโลเมตร ตามแบบเอกสารแนบท้ายเอกสารประกวดราคาอิเล็กทรอนิกส์ ข้อ 1.16

(7) สำเนาใบขึ้นทะเบียนผู้ประกอบการวิสาหกิจขนาดกลางและขนาดย่อม(SMEs)(ถ้ามี)

(8) บัญชีเอกสารส่วนที่ 2 ทั้งหมดที่ได้ยื่นพร้อมกับการเสนอราคาทางระบบจัดซื้อจัดจ้างภาครัฐด้วยอิเล็กทรอนิกส์ตามแบบในข้อ 1.7 (2) โดยไม่ต้องแนบในรูปแบบ PDF File (Portable Document Format)

ทั้งนี้เมื่อผู้ยื่นข้อเสนอดำเนินการแนบไฟล์เอกสารตามบัญชีเอกสารส่วนที่ 2 ครบถ้วนถูกต้องแล้วระบบจัดซื้อจัดจ้างภาครัฐด้วยอิเล็กทรอนิกส์จะสร้างบัญชีเอกสารส่วนที่ 2 ตามแบบในข้อ 1.7 (2) ให้โดยผู้ยื่นข้อเสนอไม่ต้องแนบบัญชีเอกสารส่วนที่ 2 ดังกล่าวในรูปแบบ PDF File (Portable Document Format)

4. การเสนอราคา

4.1 ผู้ยื่นข้อเสนอต้องยื่นข้อเสนอและเสนอราคาทางระบบจัดซื้อจัดจ้างภาครัฐด้วยอิเล็กทรอนิกส์ตามที่กำหนดไว้ในเอกสารประกวดราคาอิเล็กทรอนิกส์นี้โดยไม่มีเงื่อนไขใดๆ ทั้งสิ้นและจะต้องกรอกข้อความให้ถูกต้องครบถ้วนพร้อมทั้งหลักฐานแสดงตัวตน และทำการยืนยันตัวตนของผู้ยื่นข้อเสนอโดยไม่ต้องแนบใบเสนอราคาในรูปแบบ PDF File (Portable Document Format)

4.2 ให้ผู้ยื่นข้อเสนอกรอกรายละเอียดการเสนอราคาในใบเสนอราคาตามแบบเอกสารประกวดราคาจ้างก่อสร้างด้วยวิธีประกวดราคาอิเล็กทรอนิกส์ (e-bidding) ข้อ 1.2 ให้ครบถ้วน โดยไม่ต้องยื่นใบแจ้งปริมาณงานและราคาและบัญชีรายการก่อสร้างในรูปแบบ PDF File (Portable Document Format)

ในการเสนอราคาให้เสนอราคาเป็นเงินบาทและเสนอราคาได้เพียงครั้งเดียวและราคาเดียว โดยเสนอราคารวม หรือราคาต่อหน่วย หรือราคาต่อรายการ ตามเงื่อนไขที่ระบุไว้ท้ายใบเสนอราคาให้ถูกต้อง ทั้งนี้ ราคารวมที่เสนอจะต้องตรงกันทั้งตัวเลขและตัวหนังสือ ถ้าตัวเลขและตัวหนังสือไม่ตรงกัน ให้ถือตัวหนังสือเป็นสำคัญ โดยคิดราคารวมทั้งสิ้นซึ่งรวมค่าภาษีมูลค่าเพิ่ม ภาษีอากรอื่น และค่าใช้จ่ายที่ส่งไปแล้ว

ราคาที่เสนอจะต้องเสนอกำหนดยื่นราคาไม่น้อยกว่า 270 วัน ตั้งแต่วันเสนอราคาโดยภายในกำหนดยื่นราคาผู้ยื่นข้อเสนอต้องรับผิดชอบราคาที่ตนได้เสนอไว้และจะถอนการเสนอราคามีได้

4.3 ผู้ยื่นข้อเสนอจะต้องเสนอกำหนดเวลาดำเนินการก่อสร้างแล้วเสร็จไม่เกิน 90 วัน นับถัดจากวันลงนามในสัญญาจ้าง

4.4 ก่อนเสนอราคาผู้ยื่นข้อเสนอควรตรวจสอบร่างสัญญาแบบรูปและรายการละเอียดฯ ให้ถี่ถ้วนและเข้าใจเอกสารประกวดราคาจ้างอิเล็กทรอนิกส์ทั้งหมดเสียก่อนที่จะตกลงยื่นข้อเสนอตามเงื่อนไขในเอกสารประกวดราคาจ้างอิเล็กทรอนิกส์

4.5 ผู้ยื่นข้อเสนอจะต้องยื่นข้อเสนอและเสนอราคาทางระบบจัดซื้อจัดจ้างภาครัฐด้วยอิเล็กทรอนิกส์ ในวันที่..... ระหว่างเวลา 08.30 น. ถึง 16.30 น. และเวลาในการเสนอราคาให้ถือตามเวลาของระบบจัดซื้อจัดจ้างภาครัฐด้วยอิเล็กทรอนิกส์เป็นเกณฑ์

เมื่อพ้นกำหนดเวลายื่นข้อเสนอและเสนอราคาแล้วจะไม่รับเอกสารการยื่นข้อเสนอและเสนอราคาใดๆ โดยเด็ดขาด

4.6 ผู้ยื่นข้อเสนอต้องจัดทำเอกสารสำหรับใช้ในการเสนอราคาในรูปแบบไฟล์เอกสารประเภท PDF File (Portable Document Format) โดยผู้ยื่นข้อเสนอต้องเป็นผู้รับผิดชอบตรวจสอบความครบถ้วนถูกต้องและชัดเจนของเอกสาร PDF File ก่อนที่จะยืนยันการเสนอราคาแล้วจึงส่งข้อมูล (Upload) เพื่อเป็นการเสนอราคาให้แก่จังหวัดผ่านทางระบบจัดซื้อจัดจ้างภาครัฐด้วยอิเล็กทรอนิกส์

4.7 คณะกรรมการพิจารณาผลการประกวดราคาอิเล็กทรอนิกส์ จะดำเนินการตรวจสอบคุณสมบัติของผู้ยื่นข้อเสนอแต่ละรายว่าเป็นผู้ยื่นข้อเสนอที่มีผลประโยชน์ร่วมกันกับผู้ยื่นเสนอรายอื่นตามข้อ 1.6 (1) หรือไม่หากปรากฏว่าผู้ยื่นเสนอรายใดเป็นผู้ยื่นข้อเสนอที่มีผลประโยชน์ร่วมกันกับผู้ยื่นเสนอรายอื่นคณะกรรมการจะตัดรายชื่อผู้ยื่นเสนอราคาที่มีผลประโยชน์ร่วมกันนั้นออกจากการเป็นผู้ยื่นข้อเสนอ

หากปรากฏต่อคณะกรรมการพิจารณาผลการประกวดราคาอิเล็กทรอนิกส์ว่าก่อนหรือในขณะที่มีการพิจารณาข้อเสนอผู้ยื่นเสนอรายใดกระทำการอันเป็นการขัดขวางการแข่งขันอย่างเป็นธรรมตามข้อ 1.6(2) และคณะกรรมการฯ เชื่อว่ามีการกระทำอันเป็นการขัดขวางการแข่งขันอย่างเป็นธรรมคณะกรรมการฯ จะตัดรายชื่อผู้ยื่นเสนอรายนั้นออกจากการเป็นผู้ยื่นข้อเสนอและจังหวัดจะพิจารณาลงโทษผู้ยื่นเสนอดังกล่าวเป็นผู้ทำงานเว้นแต่จังหวัดจะพิจารณาเห็นว่าผู้ยื่นเสนอรายนั้นมีใช่เป็นผู้ริเริ่มให้มีการกระทำดังกล่าวและได้ให้ความร่วมมือเป็นประโยชน์ต่อการพิจารณาของจังหวัด

4.8 ผู้ยื่นข้อเสนอจะต้องปฏิบัติ ดังนี้

(1) ปฏิบัติตามเงื่อนไขที่ระบุไว้ในเอกสารประกวดราคาอิเล็กทรอนิกส์

- (2) ราคาที่เสนอจะต้องเป็นราคาที่รวมภาษีมูลค่าเพิ่มและภาษีอื่นๆ (ถ้ามี) รวมค่าใช้จ่ายที่พึงปรารถนาไว้ด้วยแล้ว
- (3) ผู้ยื่นข้อเสนอจะต้องลงทะเบียนเพื่อเข้าสู่กระบวนการเสนอราคา ตามวัน เวลาที่กำหนด
- (4) ผู้ยื่นข้อเสนอจะถอนการเสนอราคาที่เสนอแล้วไม่ได้
- (5) ผู้ยื่นข้อเสนอต้องศึกษาและทำความเข้าใจในระบบและวิธีการเสนอราคาด้วยวิธีประกวดราคาอิเล็กทรอนิกส์ ของกรมบัญชีกลางที่แสดงไว้ในเว็บไซต์ www.gprocurement.go.th

4.9 ผู้ยื่นข้อเสนอที่เป็นผู้ชนะการเสนอราคาต้องจัดทำแผนการใช้พัสดุที่ผลิตภายในประเทศ และแผนการใช้เหล็กที่ผลิตภายในประเทศ โดยยื่นให้หน่วยงานของรัฐภายใน 60 วัน นับถัดจากวันลงนามในสัญญา

5. หลักประกันการเสนอราคา

ผู้ยื่นข้อเสนอต้องวางหลักประกันการเสนอราคาพร้อมกับการเสนอราคาทางระบบจัดซื้อจัดจ้างภาครัฐด้วยอิเล็กทรอนิกส์ โดยใช้หลักประกันอย่างหนึ่งอย่างใดดังต่อไปนี้ จำนวน 300,000.00 บาท (สามแสนบาทถ้วน...)

5.1 เช็ครหัสหรือตราประทับธนาคารเซ็นส่งจ่าย ซึ่งเป็นเช็ครหัสหรือตราประทับวันที่ที่ใช้เช็ครหัสหรือตราประทับนั้นชำระต่อเจ้าหน้าที่ในวันที่ยื่นข้อเสนอ หรือก่อนวันนั้นไม่เกิน 3 วันทำการ

5.2 หนังสือค้ำประกันอิเล็กทรอนิกส์ของธนาคารภายในประเทศตามแบบที่คณะกรรมการนโยบายกำหนด

5.3 พันธบัตรรัฐบาลไทย

5.4 หนังสือค้ำประกันของบริษัทเงินทุนหรือบริษัทหลักทรัพย์ที่ได้รับอนุญาตให้ประกอบกิจการเงินทุนเพื่อการพาณิชย์และประกอบธุรกิจค้ำประกันตามประกาศของธนาคารแห่งประเทศไทย ตามรายชื่อบริษัทเงินทุนที่ธนาคารแห่งประเทศไทยแจ้งเวียนให้ทราบโดยอนุโลมให้ใช้ตามตัวอย่างหนังสือค้ำประกันของธนาคาร ที่คณะกรรมการนโยบายกำหนด

กรณีที่ผู้ยื่นข้อเสนอนำเช็ครหัสหรือตราประทับธนาคารส่งจ่ายหรือพันธบัตรรัฐบาลไทยหรือหนังสือค้ำประกันของบริษัทเงินทุนหรือบริษัทหลักทรัพย์มาวางเป็นหลักประกันการเสนอราคาจะต้องส่งต้นฉบับเอกสารดังกล่าวมาให้กรมตรวจสอบความถูกต้องในวันที่..... ระหว่างเวลา 08.30 น. ถึง 16.30 น.

กรณีที่ผู้ยื่นข้อเสนอยื่นข้อเสนอในรูปแบบของ “กิจการร่วมค้า” ประสงค์จะใช้หนังสือค้ำประกันอิเล็กทรอนิกส์ของธนาคารในประเทศเป็นหลักประกันการเสนอราคา ให้ระบุชื่อผู้เข้าร่วมค้ารายที่สัญญาร่วมค้ากำหนดให้เป็นผู้เข้ายื่นข้อเสนอกับหน่วยงานของรัฐเป็นผู้ยื่นข้อเสนอ

หลักประกันการเสนอราคาตามข้อนี้จังหวัดจะคืนให้ผู้ยื่นข้อเสนอ หรือผู้ค้ำประกันภายใน 15 วันนับถัดจากวันที่จังหวัดได้พิจารณาเห็นชอบรายงานผลคัดเลือกผู้ชนะการประกวดราคาเรียบร้อยแล้วเว้นแต่ผู้ยื่นข้อเสนอรายที่คัดเลือกไว้ซึ่งเสนอราคาต่ำสุดหรือได้คะแนนรวมสูงสุดไม่เกิน 3 ราย ให้คืนได้ต่อเมื่อได้ทำสัญญาหรือข้อตกลง หรือผู้ยื่นข้อเสนอได้พ้นจากข้อผูกพันแล้ว

การคืนหลักประกันการเสนอราคา ไม่ว่าในกรณีใดๆจะคืนให้โดยไม่มีดอกเบี้ย

6. หลักเกณฑ์และสิทธิในการพิจารณา

6.1 การพิจารณาผลการยื่นข้อเสนอประกวดราคาอิเล็กทรอนิกส์ครั้งนี้จังหวัดจะพิจารณาตัดสินโดยใช้หลักเกณฑ์ราคา

6.2 การพิจารณาผู้ชนะการยื่นข้อเสนอ

(ก) กรณีใช้หลักเกณฑ์ราคาการพิจารณาผู้ชนะการยื่นข้อเสนอจังหวัดจะพิจารณาจากราคารวม

6.3 หากผู้ยื่นข้อเสนอรายใดมีคุณสมบัติไม่ถูกต้องตามข้อ 2 หรือยื่นหลักฐานการยื่นข้อเสนอไม่ถูกต้องหรือไม่ครบถ้วนตามข้อ 3 หรือยื่นข้อเสนอไม่ถูกต้องตามข้อ 4 แล้ว คณะกรรมการพิจารณาผลการประกวดราคาอิเล็กทรอนิกส์จะไม่รับพิจารณาข้อเสนอของผู้ยื่นข้อเสนอรายนั้น เว้นแต่ผู้ยื่นข้อเสนอรายใดเสนอเอกสารทางเทคนิคหรือรายละเอียดคุณลักษณะเฉพาะของพัสดุที่จะจ้างไม่ครบถ้วนหรือเสนอรายละเอียดแตกต่างไปจากเงื่อนไขที่จังหวัดกำหนดไว้ในประกาศและเอกสารประกวดราคาอิเล็กทรอนิกส์ ในส่วนที่มีใช้สาระสำคัญและความแตกต่างนั้นไม่มีผลทำให้เกิดการได้เปรียบเสียเปรียบต่อผู้ยื่นข้อเสนอรายอื่นหรือเป็นการผิดพลาดเล็กน้อยคณะกรรมการฯ อาจพิจารณาผ่อนปรนการตัดสินผู้ยื่นข้อเสนอรายนั้น

6.4 จังหวัดสงวนสิทธิไม่พิจารณาข้อเสนอของผู้ยื่นข้อเสนอโดยไม่มีการผ่อนผัน ในกรณีดังต่อไปนี้

(1) ไม่ปรากฏชื่อผู้ยื่นข้อเสนอรายนั้นในบัญชีรายชื่อผู้รับเอกสารประกวดราคาอิเล็กทรอนิกส์ทางระบบการจัดซื้อจัดจ้างด้วยอิเล็กทรอนิกส์หรือบัญชีรายชื่อผู้ซื้อเอกสารประกวดราคาอิเล็กทรอนิกส์ทางระบบการจัดซื้อจัดจ้างด้วยอิเล็กทรอนิกส์ของจังหวัด

(2) ไม่กรอกชื่อผู้ยื่นข้อเสนอในการเสนอราคาทางระบบการจัดซื้อจัดจ้างด้วยอิเล็กทรอนิกส์

(3) เสนอรายละเอียดแตกต่างไปจากเงื่อนไขที่กำหนดในเอกสารประกวดราคาอิเล็กทรอนิกส์ที่เป็นสาระสำคัญหรือมีผลทำให้เกิดความได้เปรียบเสียเปรียบแก่ผู้ยื่นข้อเสนอรายอื่น

6.5 ในการตัดสินการประกวดราคาอิเล็กทรอนิกส์หรือในการทำสัญญา คณะกรรมการพิจารณาผลการประกวดราคาอิเล็กทรอนิกส์หรือจังหวัด มีสิทธิให้ผู้ยื่นข้อเสนอชี้แจงข้อเท็จจริงเพิ่มเติมได้จังหวัดมีสิทธิที่จะไม่รับข้อเสนอ ไม่รับราคา หรือไม่ทำสัญญา หากข้อเท็จจริงดังกล่าวไม่เหมาะสมหรือไม่ถูกต้อง

6.6 จังหวัดทรงไว้ซึ่งสิทธิที่จะไม่รับราคาต่ำสุดหรือราคาหนึ่งราคาใดหรือราคาที่เสนอทั้งหมดก็ได้และอาจพิจารณาเลือกจ้างในจำนวน หรือขนาด หรือเฉพาะรายการหนึ่งรายการใดหรืออาจจะยกเลิกการประกวดราคาอิเล็กทรอนิกส์โดยไม่พิจารณาจัดจ้างเลยก็ได้ สุดแต่จะพิจารณา ทั้งนี้เพื่อประโยชน์ของทางราชการเป็นสำคัญและให้ถือว่าการตัดสินของจังหวัดเป็นเด็ดขาดผู้ยื่นข้อเสนอจะเรียกร้องค่าใช้จ่าย หรือค่าเสียหายใดๆมิได้รวมทั้งจังหวัดจะพิจารณายกเลิกการประกวดราคาอิเล็กทรอนิกส์และลงโทษผู้ยื่นข้อเสนอเป็นผู้ทำงาน ไม่ว่าจะเป็นผู้ยื่นข้อเสนอที่ได้รับการคัดเลือกหรือไม่ก็ตาม หากมีเหตุที่เชื่อถือได้ว่าการยื่นข้อเสนอกระทำการโดยไม่สุจริต เช่น การเสนอเอกสารอันเป็นเท็จหรือใช้ข้อมูลคลลธรรมดา หรือนิตินบุคคลอื่นมาเสนอราคาแทน เป็นต้น

ในกรณีที่ผู้ยื่นข้อเสนอรายที่เสนอราคาต่ำสุด เสนอราคาต่ำจนคาดหมายได้ว่าไม่อาจดำเนินงานตามเอกสารประกวดราคาอิเล็กทรอนิกส์ได้ คณะกรรมการพิจารณาผลการประกวดราคา

อิเล็กทรอนิกส์หรือจังหวัดจะให้ผู้ยื่นข้อเสนอที่ชี้แจงและแสดงหลักฐานที่ทำให้เชื่อได้ว่าผู้ยื่นข้อเสนอสามารถดำเนินงานตามเอกสารประกวดราคาอิเล็กทรอนิกส์ให้เสร็จสมบูรณ์หากคำชี้แจงไม่เป็นที่รับฟังได้จังหวัดมีสิทธิที่จะไม่รับข้อเสนอหรือไม่รับราคาของผู้ยื่นข้อเสนอรายนั้นทั้งนี้ผู้ยื่นข้อเสนอดังกล่าวไม่มีสิทธิเรียกร้องค่าใช้จ่ายหรือค่าเสียหายใดๆจากจังหวัด

6.7 ก่อนลงนามในสัญญาจังหวัดอาจประกาศยกเลิกการประกวดราคาอิเล็กทรอนิกส์ หากปรากฏว่ามีการกระทำที่เข้าลักษณะผู้ยื่นข้อเสนอที่ชนะการประกวดราคา หรือที่ได้รับการคัดเลือกมีผลประโยชน์ร่วมกัน หรือมีส่วนได้เสียกับผู้ยื่นข้อเสนอรายอื่นหรือขัดขวางการแข่งขันอย่างเป็นธรรม หรือสมยอมกันกับผู้ยื่นข้อเสนอรายอื่นหรือเจ้าหน้าที่ในการเสนอราคา หรือส่อว่ากระทำการทุจริตอื่นใดในการเสนอราคา

6.8 หากผู้ยื่นข้อเสนอซึ่งเป็นผู้ประกอบการ SMEs เสนอราคาสูงกว่าราคาต่ำสุดของผู้ยื่นข้อเสนอรายอื่นที่ไม่เกินร้อยละ 10 ให้หน่วยงานของรัฐจัดซื้อจัดจ้างจากผู้ประกอบการ SMEs ดังกล่าว โดยจัดเรียงลำดับผู้ยื่นข้อเสนอซึ่งเป็นผู้ประกอบการ SMEs ซึ่งเสนอราคาสูงกว่าราคาต่ำสุดของผู้ยื่นข้อเสนอรายอื่นไม่เกินร้อยละ 10 ที่จะเรียกมาทำสัญญาไม่เกิน 3 ราย

ผู้ยื่นข้อเสนอที่เป็นกิจการร่วมค้าที่จะได้สิทธิตามวรรคหนึ่ง ผู้เข้าร่วมค้าทุกราย จะต้องเป็นผู้ประกอบการ SMEs

6.9 หากผู้ยื่นข้อเสนอซึ่งมิใช่ผู้ประกอบการ SMEs แต่เป็นบุคคลธรรมดาที่ถือสัญชาติไทย หรือนิติบุคคลที่จัดตั้งขึ้นตามกฎหมายไทยเสนอราคาสูงกว่าราคาต่ำสุดของผู้ยื่นข้อเสนอที่เป็นบุคคลธรรมดาที่มีได้ถือสัญชาติไทยหรือนิติบุคคลที่จัดตั้งขึ้นตามกฎหมายของต่างประเทศไม่เกินร้อยละ 3 ให้หน่วยงานของรัฐจัดจ้างจากผู้ยื่นข้อเสนอซึ่งเป็นผู้ประกอบการที่ถือสัญชาติไทยหรือนิติบุคคลที่จัดตั้งขึ้นตามกฎหมายไทยดังกล่าว

ผู้ยื่นข้อเสนอที่เป็นกิจการร่วมค้าที่จะได้สิทธิตามวรรคหนึ่ง ผู้เข้าร่วมค้าทุกราย จะต้องเป็นผู้ประกอบการที่เป็นบุคคลธรรมดาที่ถือสัญชาติไทยหรือนิติบุคคลที่จัดตั้งขึ้นตามกฎหมายไทย

7. การทำสัญญาจ้างก่อสร้าง

ผู้ชนะการประกวดราคาอิเล็กทรอนิกส์จะต้องทำสัญญาจ้างตามแบบสัญญาดังระบุในข้อ ๑.๓ หรือทำข้อตกลงเป็นหนังสือกับจังหวัด ภายใน 7 วัน นับถัดจากวันที่ได้รับแจ้งและจะต้องวางหลักประกันสัญญาเป็นจำนวนเงินเท่ากับร้อยละ 5 (ห้า) ของราคาค่าจ้างที่ประกวดราคาอิเล็กทรอนิกส์ให้จังหวัดยึดถือไว้ในขณะทำสัญญาโดยใช้หลักประกันอย่างหนึ่งอย่างใดดังต่อไปนี้

7.1 เงินสด

7.2 เช็คหรือตราพท์ที่ธนาคารเซ็นส่งจ่ายซึ่งเป็นเช็คหรือตราพท์ลงวันที่ที่ใช้เช็คหรือตราพท์นั้นชำระต่อเจ้าหน้าที่ในวันทำสัญญาหรือก่อนวันนั้นไม่เกิน 3 วันทำการ

7.3 หนังสือค้ำประกันของธนาคารภายในประเทศตามตัวอย่างที่คณะกรรมการนโยบายกำหนด ดังระบุในข้อ 1.4 (2) หรือจะเป็นหนังสือค้ำประกันอิเล็กทรอนิกส์ตามวิธีการที่กรมบัญชีกลางกำหนด

7.4 หนังสือค้ำประกันของบริษัทเงินทุนหรือบริษัทเงินทุนหลักทรัพย์ที่ได้รับอนุญาตให้ประกอบกิจการเงินทุนเพื่อการพาณิชย์และประกอบธุรกิจค้ำประกันตามประกาศของธนาคารแห่งประเทศไทยตามรายชื่อบริษัทเงินทุนที่ธนาคารแห่งประเทศไทยแจ้งเวียนให้ทราบโดยอนุโลมให้ใช้ตามตัวอย่างหนังสือค้ำประกันของธนาคารที่คณะกรรมการนโยบายกำหนดดังระบุในข้อ 1.4 (2)

7.5 พันธบัตรรัฐบาลไทย

หลักประกันนี้จะคืนให้โดยไม่มีดอกเบี้ยภายใน 15 วันนับถัดจากวันที่ผู้ชนะการประกวดราคาอิเล็กทรอนิกส์ (ผู้รับจ้าง) พ้นจากข้อผูกพันตามสัญญาจ้างแล้ว

8. ค่าจ้างและการจ่ายเงิน

8.1 (สำหรับการจ้างที่เป็นราคาต่อหน่วย)

จังหวัดจะจ่ายค่าจ้างต่อหน่วยของงานแต่ละรายการที่ได้ทำสำเร็จจริงตามราคาต่อหน่วยที่กำหนดไว้ในใบแจ้งปริมาณงานและราคานอกจากในกรณีต่อไปนี้

(1) เมื่อปริมาณงานที่ทำเสร็จจริงในส่วนที่เกินกว่าร้อยละ 125 (หนึ่งร้อยยี่สิบห้า) แต่ไม่เกินร้อยละ 150 (หนึ่งร้อยห้าสิบ) ของปริมาณงานที่กำหนดไว้ในสัญญาหรือใบแจ้งปริมาณงานและราคาจะจ่ายให้ในอัตราร้อยละ 90 (เก้าสิบ) ของราคาต่อหน่วยตามสัญญา

(2) เมื่อปริมาณงานที่ทำเสร็จจริงในส่วนที่เกินกว่าร้อยละ 150 (หนึ่งร้อยห้าสิบ) ของปริมาณงานที่กำหนดไว้ในสัญญาหรือใบแจ้งปริมาณงานและราคาจะจ่ายให้ในอัตราร้อยละ ๘๘ (แปดสิบสาม) ของราคาต่อหน่วยตามสัญญา

(3) เมื่อปริมาณงานที่ทำเสร็จจริงน้อยกว่าร้อยละ 75 (เจ็ดสิบห้า) ของปริมาณงานที่กำหนดไว้ในสัญญาหรือใบแจ้งปริมาณงานและราคาจะจ่ายให้ตามราคาต่อหน่วยในสัญญาและจะจ่ายเพิ่มชดเชยเป็นค่า overhead และ mobilization สำหรับงานรายการนั้นในอัตราร้อยละ 17 (สิบเจ็ด) ของผลต่างระหว่างปริมาณงานทั้งหมดของงานรายการนั้นตามสัญญาโดยประมาณ กับปริมาณงานที่ทำเสร็จจริงคูณด้วยราคาต่อหน่วยตามสัญญาทั้งนี้การจ่ายเงินเพิ่มชดเชยเป็นค่า Overhead และ Mobilization ดังกล่าวผู้ว่าจ้างจะจ่ายให้แก่ผู้รับจ้างในงวดสุดท้ายของการจ่ายเงินค่างานตามสัญญา

(4) จังหวัดจะจ่ายเงินที่เพิ่มขึ้นตาม (1) และ (2) ดังกล่าวข้างต้นในงวดสุดท้ายของการจ่ายเงิน หรือก่อนงวดสุดท้ายของการจ่ายเงิน ตามที่จังหวัดจะพิจารณาตามที่เห็นสมควร เว้นแต่กรณีที่จังหวัดพิจารณาเห็นว่าปริมาณงานที่ทำเสร็จจริงดังกล่าว มิได้มีส่วนเกี่ยวข้องกับงานอื่นที่เหลือ อีกทั้งงานที่เหลืออยู่ก็มิได้มีผลกระทบต่อจ่ายเงินค่างานที่แล้วเสร็จจริงในงวดดังกล่าว ทั้งนี้จังหวัดอาจจ่ายเงินที่เพิ่มขึ้นให้แก่ผู้รับจ้างพร้อมกับการจ่ายเงินค่างานงวดนั้นๆ และการพิจารณาว่างานใดอยู่ในหลักเกณฑ์ดังกล่าวหรือไม่เป็นดุลพินิจโดยเด็ดขาดของจังหวัด

จังหวัดจะจ่ายเงินค่าจ้างให้แก่ผู้รับจ้างเป็นรายเดือนตามเนื้องานที่ทำเสร็จจริงเมื่อจังหวัดหรือเจ้าหน้าที่ของจังหวัดได้ทำการตรวจสอบผลงานที่ทำเสร็จแล้ว และปรากฏว่าเป็นที่พอใจตรงตามข้อกำหนดแห่งสัญญาทุกประการจังหวัดจะออกหนังสือรับรองการรับมอบงานนั้นไว้แก่ผู้รับจ้าง

การจ่ายเงินงวดสุดท้ายจะจ่ายให้เมื่องานทั้งหมดตามสัญญาได้แล้วเสร็จทุกประการ

8.2 (สำหรับสัญญาที่เป็นราคาเหมารวม)

กรม จะจ่ายค่าจ้างซึ่งได้รวมภาษีมูลค่าเพิ่ม ตลอดจนภาษีอากรอื่น ๆ และค่าใช้จ่าย ทั้งปวงด้วยแล้ว โดยถือราคาเหมารวมเป็นเกณฑ์ และกำหนดการจ่ายเงินเป็นจำนวน

งวดที่ 1 เป็นจำนวนเงินในอัตราร้อยละ.....ของค่าจ้าง เมื่อผู้รับจ้างได้ปฏิบัติงาน.....ให้แล้วเสร็จภายใน.....วัน

งวดที่ 2 เป็นจำนวนเงินในอัตราร้อยละ.....-.....ของค่าจ้าง เมื่อผู้รับจ้างได้ปฏิบัติงาน.....-.....ให้แล้วเสร็จภายใน.....-.....วัน..... ฯลฯ.....

งวดสุดท้าย เป็นจำนวนเงินในอัตราร้อยละ-.....ของค่าจ้าง เมื่อผู้รับจ้างได้ปฏิบัติงานทั้งหมดให้แล้วเสร็จเรียบร้อยตามสัญญาหรือข้อตกลงจ้างเป็นหนังสือ รวมทั้งทำสถานที่ก่อสร้างให้สะอาดเรียบร้อย

9. อัตราค่าปรับ

ค่าปรับตามสัญญาจ้างแนบท้ายเอกสารประกวดราคาอิเล็กทรอนิกส์นี้หรือข้อตกลงจ้างเป็นหนังสือจะกำหนดดังนี้

9.1 กรณีที่ผู้รับจ้างนำงานที่รับจ้างไปจ้างช่วงให้ผู้อื่นทำอีกทอดหนึ่งโดยไม่ได้รับอนุญาตจากจังหวัดจะกำหนดค่าปรับสำหรับการฝ่าฝืนดังกล่าวเป็นจำนวนร้อยละ10... ของวงเงินของงานจ้างช่วงนั้น

9.2 กรณีที่ผู้รับจ้างปฏิบัติผิดสัญญาจ้างก่อสร้างนอกเหนือจากข้อ 9.1 จะกำหนดค่าปรับเป็นรายวันเป็นจำนวนเงินตายตัวในอัตราร้อยละ ...0.25... ของราคางานจ้าง

10. การรับประกันความชำรุดบกพร่อง

ผู้ชนะการประกวดราคาอิเล็กทรอนิกส์ซึ่งได้ทำสัญญาจ้างตามแบบ ดังระบุในข้อ 1.3 หรือข้อตกลงจ้างเป็นหนังสือแล้วแต่กรณี จะต้องรับประกันความชำรุดบกพร่องของงานจ้างที่เกิดขึ้นภายในระยะเวลาไม่น้อยกว่า ...2... ปี (รายการงานและเงื่อนไขที่ผู้รับจ้างต้องรับผิดชอบในความชำรุดบกพร่องของงานจ้างหรือความเสียหายภายในกำหนดเวลาตามประกาศประกวดราคาอิเล็กทรอนิกส์ ข้อ 1.11) นับถัดจากวันที่กรม ได้รับมอบงาน โดยต้องบริหารจัดการซ่อมแซมแก้ไขให้ใช้งานได้ดังเดิมภายใน ...15... วัน นับถัดจากวันที่ได้รับแจ้งความชำรุดบกพร่อง

11. การจ่ายเงินล่วงหน้า

ผู้ยื่นข้อเสนอมีสิทธิเสนอขอรับเงินล่วงหน้าในอัตราไม่เกินร้อยละ 15 ของราคาค่าจ้างทั้งหมดแต่ทั้งนี้จะต้องส่งมอบหลักประกันเงินล่วงหน้า เป็นพันธบัตรรัฐบาลไทยหรือหนังสือค้ำประกันหรือหนังสือค้ำประกันอิเล็กทรอนิกส์ของธนาคารในประเทศตามแบบดังระบุในข้อ 1.4 (3) ให้แก่จังหวัดก่อนการรับเงินล่วงหน้า นั้น

12. การหักเงินประกันผลงาน

ในการจ่ายเงินให้แก่ผู้รับจ้างแต่ละงวด จังหวัดจะหักเงินจำนวนร้อยละ 10 ของเงินที่ต้องจ่ายในงวดนั้น เพื่อเป็นประกันผลงานในกรณีที่เงินประกันผลงานจะต้องถูกหักไว้ทั้งสิ้นไม่ต่ำกว่า 6 เดือน (สำหรับสัญญาที่เป็นราคาต่อหน่วย) หรือจำนวน.....-.....บาท (สำหรับสัญญาที่เป็นราคาเหมารวม) ผู้รับจ้างมีสิทธิที่จะขอเงินประกันผลงานคืน โดยผู้รับจ้างจะต้องนำหนังสือค้ำประกันของธนาคาร ซึ่งออกโดยธนาคารภายในประเทศ มาวางไว้ต่อผู้ว่าจ้างเพื่อเป็นหลักประกันแทนก็ได้

ผู้ว่าจ้างจะคืนเงินประกันผลงาน และ/หรือหนังสือค้ำประกันของธนาคารดังกล่าว ตามวรรคหนึ่ง ให้แก่ผู้รับจ้างพร้อมกับการจ่ายเงินค่าจ้างงวดสุดท้าย

13. ข้อเสนอสิทธิในการยื่นข้อเสนอและอื่นๆ

13.1 เงินค่าจ้างสำหรับงานจ้างครั้งนี้ได้มาจากเงินงบประมาณประจำปี พ.ศ. 2566

การลงนามในสัญญาจะกระทำต่อเมื่อจังหวัดได้รับอนุมัติเงิน ค่าก่อสร้างจาก งบประมาณประจำปี พ.ศ. 2566 แล้วเท่านั้น

13.2 เมื่อจังหวัดได้คัดเลือกผู้ยื่นข้อเสนอรายใดให้เป็นผู้รับจ้าง และได้ตกลงจ้างตามการ ประกวดราคาอิเล็กทรอนิกส์แล้ว ถ้าผู้รับจ้างจะต้องส่งหรือนำสิ่งของมาเพื่องานจ้างดังกล่าวเข้ามาจาก ต่างประเทศ และของนั้นต้องนำเข้ามาโดยทางเรือในเส้นทางที่มีเรือไทยเดินอยู่ และสามารถให้บริการรับขนได้ ตามที่รัฐมนตรีว่าการกระทรวงคมนาคมประกาศกำหนดผู้ยื่นข้อเสนอซึ่งเป็นผู้รับจ้างจะต้องปฏิบัติตาม กฎหมายว่าด้วยการส่งเสริมการพาณิชย์ดังนี้

(1) แฉงการส่งหรือนำสิ่งของดังกล่าวเข้ามาจากต่างประเทศต่อกรมเจ้าท่า ภายใน 7 วัน นับตั้งแต่วันที่ผู้รับจ้างส่งหรือซื้อของจากต่างประเทศ เว้นแต่เป็นของที่รัฐมนตรีว่าการกระทรวงคมนาคม ประกาศยกเว้นให้บรรทุกโดยเรืออื่นได้

(2) จัดการให้สิ่งของดังกล่าวบรรทุกโดยเรือไทยหรือเรือที่มีสิทธิเช่นเดียวกับเรือไทยจาก ต่างประเทศมายังประเทศไทย เว้นแต่จะได้รับอนุญาตจากกรมเจ้าท่า ให้บรรทุกสิ่งของนั้น โดยเรืออื่นที่มีใช้เรือ ไทยซึ่งจะต้องได้รับอนุญาตเช่นนั้นก่อนบรรทุกของลงเรืออื่น หรือเป็นของที่รัฐมนตรีว่าการกระทรวงคมนาคม ประกาศยกเว้นให้บรรทุกโดยเรืออื่น

(3) ในกรณีที่มิปฏิบัติตาม (1) หรือ (2) ผู้รับจ้างจะต้องรับผิดชอบตามกฎหมายว่าด้วยการ ส่งเสริมการพาณิชย์

13.3 ผู้ยื่นข้อเสนอซึ่งจังหวัดได้คัดเลือกแล้ว ไม่ไปทำสัญญาหรือข้อตกลงจ้างเป็นหนังสือภายใน เวลาที่กำหนดดังระบุไว้ในข้อ 7 จังหวัดจะริบหลักประกันการยื่นข้อเสนอ หรือเรียกจ้งจากผู้ออกหนังสือค้ำ ประกันการยื่นข้อเสนอทันที และอาจพิจารณาเรียกจ้งให้ชดใช้ความเสียหายอื่น (ถ้ามี) รวมทั้งจะพิจารณาให้ เป็นผู้ทำงานตาม ระเบียบกระทรวงการคลังว่าด้วยการจัดซื้อจัดจ้างและการบริหารพัสดุภาครัฐ

13.4 จังหวัดสงวนสิทธิที่จะแก้ไขเพิ่มเติมเงื่อนไข หรือข้อกำหนดในแบบสัญญาหรือข้อตกลง จ้างเป็นหนังสือให้เป็นไปตามความเห็นของสำนักงานอัยการสูงสุด (ถ้ามี)

13.5 ในกรณีที่เอกสารแนบท้ายเอกสารประกวดราคาอิเล็กทรอนิกส์นี้ มีความขัดหรือแย้งกัน ผู้ยื่นข้อเสนอจะต้องปฏิบัติตามคำวินิจฉัยของจังหวัดคำวินิจฉัยดังกล่าวให้ถือเป็นที่สุดและผู้ยื่นข้อเสนอไม่มี สิทธิเรียกร้องค่าใช้จ่ายใดๆ เพิ่มเติม

13.6 จังหวัดอาจประกาศยกเลิกการจัดจ้างในกรณีต่อไปนี้ได้โดยที่ผู้ยื่นข้อเสนอจะเรียกร้อง ค่าเสียหายใดๆ จากจังหวัดไม่ได้

(1) จังหวัดไม่ได้รับการจัดสรรเงินที่จะใช้ในการจัดจ้างหรือได้รับจัดสรรแต่ไม่เพียงพอที่จะทำการจัดจ้างครั้งนี้ต่อไป

(2) มีการกระทำที่เข้าลักษณะผู้ยื่นข้อเสนอที่ชนะการจัดจ้างหรือที่ได้รับการคัดเลือกมี ผลประโยชน์ร่วมกันหรือมีส่วนได้เสียกับผู้ยื่นข้อเสนอรายอื่น หรือขัดขวางการแข่งขันอย่างเป็นธรรมหรือ สมยอมกันกับผู้ยื่นข้อเสนอรายอื่นหรือเจ้าหน้าที่ในการเสนอราคา หรือสื่อว่ากระทำการทุจริตอื่นใดในการ เสนอราคา

(3) การทำการจัดจ้างครั้งนี้ต่อไปอาจก่อให้เกิดความเสียหายแก่จังหวัดหรือกระทบต่อประโยชน์สาธารณะ

(4) กรณีอื่นในทำนองเดียวกับ (1) (2) หรือ (3) ตามที่กำหนดในกฎกระทรวงซึ่งออกตามความในกฎหมายว่าด้วยการจัดซื้อจัดจ้างและการบริหารพัสดุภาครัฐ

14. การปรับราคาค่างานก่อสร้าง

การปรับราคาค่างานก่อสร้างตามสูตรการปรับราคาดังระบุในข้อ 1.5 จะนำมาใช้ในกรณีที่ค่างานก่อสร้างลดลงหรือเพิ่มขึ้น โดยวิธีการต่อไปนี้

ตามเงื่อนไข หลักเกณฑ์ สูตรและวิธีคำนวณที่ใช้กับสัญญาแบบปรับราคาได้ตามมติคณะรัฐมนตรีเมื่อวันที่ 22 สิงหาคม 2532 เรื่อง การพิจารณาช่วยเหลือผู้ประกอบการอาชีพงานก่อสร้าง ตามหนังสือสำนักเลขาธิการคณะรัฐมนตรี ที่ นร 0203/ว 109 ลงวันที่ 24 สิงหาคม 2532

สูตรการปรับราคา (สูตรค่า K) จะต้องคงที่ที่ระดับที่กำหนดไว้ในวันแล้วเสร็จตามที่กำหนดไว้ในสัญญาหรือภายในระยะเวลาที่กรมได้ขยายออกไปโดยจะใช้สูตรของทางราชการที่ได้ระบุในข้อ 1.5

15. มาตรฐานฝีมือช่าง

เมื่อจังหวัดได้คัดเลือกผู้ยื่นข้อเสนอรายใดให้เป็นผู้รับจ้างและได้ตกลงจ้างก่อสร้างตามประกาศนี้แล้ว ผู้ยื่นข้อเสนอจะต้องตกลงว่าในการปฏิบัติงานก่อสร้างดังกล่าว ผู้ยื่นข้อเสนอจะต้องมีและใช้ผู้ผ่านการทดสอบ มาตรฐานฝีมือช่าง หรือผู้ผ่านการทดสอบมาตรฐานฝีมือช่างจากคณะกรรมการกำหนดมาตรฐานและทดสอบฝีมือแรงงาน หรือสถาบันของทางราชการอื่น หรือสถาบันเอกชนที่ทางราชการรับรอง หรือผู้มีวุฒิปริญญาตรี ปวช. ปวส. และ ปวท. หรือเทียบเท่าจากสถาบันการศึกษาที่ ก.พ. รับรองให้เข้ารับราชการได้ในอัตราไม่ต่ำกว่าร้อยละ 10 ของแต่ละสาขาช่างแต่ต้องมีจำนวนช่างอย่างน้อย 1 คน ในแต่ละสาขาช่าง ดังต่อไปนี้

15.1 ช่างก่อสร้าง

15.2 ช่างโยธา

15.3 ช่างเชื่อมไฟฟ้าหรือแก๊ส

15.4 ช่างเหล็กเสริมคอนกรีต

16. การปฏิบัติตามกฎหมายและระเบียบ

ในระหว่างระยะเวลาการก่อสร้างผู้ยื่นข้อเสนอที่ได้รับการคัดเลือกให้เป็นผู้รับจ้างต้องปฏิบัติตามหลักเกณฑ์ที่กฎหมายและระเบียบได้กำหนดไว้โดยเคร่งครัด

17. การประเมินผลการปฏิบัติงานของผู้ประกอบการ

จังหวัดสามารถนำผลการปฏิบัติงานแล้วเสร็จตามสัญญาของผู้ยื่นข้อเสนอที่ได้รับการคัดเลือกให้เป็นผู้รับจ้างเพื่อนำมาประเมินผลการปฏิบัติงานของผู้ประกอบการ

ทั้งนี้ หากผู้ยื่นข้อเสนอที่ได้รับการคัดเลือกไม่ผ่านเกณฑ์ที่กำหนดจะถูกระงับการยื่นข้อเสนอหรือทำสัญญากับกรมไว้ชั่วคราว

จังหวัดกาฬสินธุ์ โดย แขวงทางหลวงกาฬสินธุ์

วันที่ เดือน มกราคม พ.ศ. 2566

-
- หมายเหตุ - กรณีการประกวดราคาจ้างก่อสร้างที่มีวงเงินงบประมาณตั้งแต่ 1,000,000 บาท ขึ้นไปผู้ยื่นข้อเสนอต้องเป็นนิติบุคคลตามกฎหมาย
- ผู้ประกอบการสามารถจัดเตรียมเอกสารประกอบการเสนอราคา (เอกสารส่วนที่ 1 และเอกสารส่วนที่ 2) ในระบบ e-GP ได้ตั้งแต่วันที่ซื้อเอกสารจนถึงวันเสนอราคา
 - เอกสารแนบท้ายเอกสารประกวดราคา แบบรูปและรายการละเอียด ผู้ยื่นข้อเสนอสามารถดาวน์โหลดได้ที่เว็บไซต์ www.doh.go.th

บัญชีรายการก่อสร้างและเงื่อนไขในการปฏิบัติงาน
แนบท้ายประกาศประกวดราคาจ้างด้วยวิธีประกวดราคาอิเล็กทรอนิกส์ (e-bidding)

โครงการตามแผนปฏิบัติราชการ ประจำปีจังหวัดกาฬสินธุ์ ประจำปีงบประมาณ พ.ศ. 2566 โครงการพัฒนาโครงสร้างพื้นฐานเพื่อการท่องเที่ยวและเชื่อมโยงโครงข่ายถนนสายหลัก กิจกรรมหลักปรับปรุงและพัฒนาถนนเพื่อการท่องเที่ยว กิจกรรมย่อยบูรณะทางหลวงสายหลัก ทางหลวงหมายเลข 12 ตอน ลำน้ำพาน - บ้านหลุบ ระหว่าง กม.626+815 - กม.627+500 ระยะทาง 0.635 กิโลเมตร ตำบลกาฬสินธุ์ อำเภอเมืองกาฬสินธุ์ จังหวัดกาฬสินธุ์

1. รายละเอียดของงานดังนี้

ลำดับ ที่	รายการ	ปริมาณงาน (Estimated)	หน่วย (Unit)	หมายเหตุ
1	SOFT MATERIAL EXCAVATION AND REPLACEMENT	35.00	CU.M	
2	COLD MILLING 5 CM. DEEP (AVERAGE) ขนเก็บที่ ตามจุดที่กำหนดหรือ แขวงทางหลวงกาฬสินธุ์	4,390.00	SQ.M.	
3	PAVEMENT IN - PLACE RECYCLING BASE 20 CM. DEEP	4,390.00	SQ.M.	
4	PRIME COAT	4,390.00	SQ.M.	
5	TACK COAT	7,595.00	SQ.M.	
6	ASPHALT CONCRETE LEVELING COURSE	7.00	TON	
7	ASPHALT CONCRETE BINDER COURSE 5 CM. THICK ON PRIME COAT	4,390.00	SQ.M.	
8	ASPHALT CONCRETE WEARING COURSE 5 CM. THICK ON TACK COAT	7,535.00	SQ.M.	
9	THERMOPLASTIC YELLOW PAINT	103.00	SQ.M.	
10	THERMOPLASTIC WHITE PAINT	130.00	SQ.M.	
11	งาน บริหารการจราจรในระหว่างการก่อสร้างป้ายมาตรฐานในงานก่อสร้าง ชุดที่ 4	1.00	SET	

2. ภายในระหว่าง กม.ที่แสดงไว้ในบัญชี ผู้ว่าจ้างมีสิทธิ์ที่จะกำหนดให้ทำงานกิจกรรมหลักปรับปรุงและพัฒนาถนนเพื่อการท่องเที่ยว บูรณะทางหลวงสายหลัก ในตอนใด กว้างเท่าใด หรือเว้นตอนใดตามความจำเป็น และเพิ่ม ตอนต้นหรือตอนปลาย ภายในระยะไม่เกินด้าน ละ 5 กิโลเมตร เพื่อให้ได้ ปริมาณงานตามที่ได้กำหนดไว้ในประกาศ/สัญญา นี้

3. ภายในกำหนด 7 วัน นับถัดจากวันลงนามในสัญญา ผู้รับจ้างจะต้องเสนอแผนงานระยะเวลาที่จะ ดำเนินงาน (Time Schedule) ให้เป็นที่พอใจผู้ว่าจ้างโดยแสดงถึงขั้นตอนของการทำงานและกำหนดเวลาที่จะต้องใช้ในการทำงาน หลักต่าง ๆ ให้แล้วเสร็จโดยเสนอให้ผู้ว่าจ้างพิจารณา ก่อนเริ่มลงมือก่อสร้าง และให้ถือแผนการทำงาน หลักต่าง ๆ ให้แล้วเสร็จโดยเสนอให้ ผู้ว่าจ้างพิจารณา ก่อนเริ่มลงมือก่อสร้าง และให้ถือแผนการทำงานนี้เป็นส่วนหนึ่งของสัญญา ถ้ามิได้เสนอแผนงานหรือไม่สามารถ ทำงานให้แล้วเสร็จ ตามกำหนดเวลา หรือจะแล้วเสร็จล่าช้า เกินกว่ากำหนดเวลา หรือผู้ว่าจ้างทำผิดสัญญาข้อใดข้อหนึ่ง หรือตกเป็นผู้ล้มละลายหรือเพิกเฉยไม่ปฏิบัติตามคำสั่งของ คณะกรรมการตรวจรับพัสดุ หรือผู้ควบคุมงาน หรือบริษัทที่ปรึกษา ซึ่งได้รับมอบอำนาจจากผู้ว่าจ้าง ผู้ว่าจ้างมีสิทธิ์ ที่จะบอกเลิกสัญญานี้ได้ และมีสิทธิ์จ้างผู้รับจ้างรายใหม่เข้าทำงานของผู้รับจ้างให้ ลุล่วงไปได้ด้วย การที่ผู้ว่าจ้างไม่ใช้สิทธิเลิกสัญญาดังกล่าวข้างต้น ไม่เป็นเหตุให้ผู้รับจ้างพ้นจากความผิดตามสัญญา

4. เพื่อเป็นการให้ข่าวสารเกี่ยวกับงานก่อสร้างของทางราชการแก่ประชาชน ผู้รับจ้างจะต้องติดตั้งป้ายแสดง รายละเอียดเกี่ยวกับการก่อสร้าง ณ บริเวณที่ก่อสร้างไว้อย่างน้อย 2 จุด คือ จุดเริ่มต้นและจุดสิ้นสุด ของโครงการก่อสร้าง

ทั้งนี้เพื่อให้เป็นไปตามแนวทางปฏิบัติในการติดตั้งแผ่นป้ายแสดงรายละเอียดเกี่ยวกับงานก่อสร้าง ของทางราชการตามมติคณะรัฐมนตรีเมื่อวันที่ 22 มกราคม 2551 และแจ้งตามหนังสือสำนักเลขาธิการรัฐมนตรี ที่ นร.0505/ว.27 ลงวันที่ 28 มกราคม 2551 โดยให้ระบุนรายละเอียดในประกาศ ดังนี้.-

- 4.1 ชื่อหน่วยงานเจ้าของโครงการ สถานที่ติดต่อและหมายเลขโทรศัพท์พร้อมตราเครื่องหมายของหน่วยงานเจ้าของโครงการ
- 4.2 ประเภทชนิดของสิ่งก่อสร้าง
- 4.3 ปริมาณงานก่อสร้าง
- 4.4 ชื่อ ที่อยู่ ผู้รับจ้างพร้อมหมายเลขโทรศัพท์ระยะเวลาการก่อสร้าง
- 4.5 ระยะเวลาเริ่มต้น และระยะเวลาสิ้นสุดของงาน หรือโครงการ
- 4.6 วงเงินค่าก่อสร้าง
- 4.7 ชื่อเจ้าหน้าที่ของหน่วยงานผู้ควบคุมงาน พร้อมหมายเลขโทรศัพท์
- 4.8 ชื่อเจ้าหน้าที่ของบริษัทวิศวกรที่ปรึกษา ผู้ควบคุมงาน พร้อมหมายเลขโทรศัพท์
- 4.9 กำลังก่อสร้างด้วยเงินภาษีอากรของประชาชน

5. ในการก่อสร้างให้ปฏิบัติตามรายละเอียดและข้อกำหนดการก่อสร้างทางหลวง เล่มที่ 1 และ เล่มที่ 2

6. ในระหว่างการดำเนินงานก่อสร้าง ผู้รับจ้างจะต้องจัดให้การจราจรผ่านได้โดยสะดวกและปลอดภัย โดยอยู่ในดุลยพินิจของนายช่างโครงการฯ และได้ติดตั้งป้าย เครื่องหมายตลอดจน จัดให้มีคนให้สัญญาณจราจร และมีโคมไฟแดงสัญญาณจราจรในเวลากลางคืนตามมาตรฐานของกรมทางหลวง และของสำนักงาน คณะกรรมการป้องกันอุบัติเหตุแห่งชาติ ประกาศเจ้าพนักงานจราจรที่ 1/2547 เรื่องการขุดหลุม งานปลูกปัก หรือวางสิ่งของเกะกะไว้ในสาธารณะ ผู้รับจ้างจะต้องรับผิดชอบต่อความเสียหายใด ๆ อันเกิดจากการไม่ปฏิบัติตาม ให้ถูกต้องตามเงื่อนไขในข้อนี้

7. (ใช้เฉพาะงานบำรุงทางแบบ Hot Mix In - Place Recycling) ผู้รับจ้างต้องแสดงเอกสารการตรวจสอบและรับรองความปลอดภัยของชุดเครื่องจักรดังกล่าว จากผู้ทดสอบและตรวจสอบที่ได้รับการขึ้นทะเบียนไว้กับกรมธุรกิจพลังงาน ก่อนเริ่มดำเนินการก่อสร้าง

(นางดวงตา พายุพล)

ผู้อำนวยการแขวงทางหลวงกาฬสินธุ์

เอกสารแนบท้ายเอกสารประกวดราคาอิเล็กทรอนิกส์ ข้อ 1.10

แนวทางการพิจารณาขยายอายุสัญญาหรือการงดหรือลดค่าปรับ

งานจ้างเหมาของกรมทางหลวง



แนวทางการพิจารณา

ขยายอายุสัญญาหรือการงดหรือลดค่าปรับ

งานจ้างเหมาของกรมทางหลวง

กรมทางหลวง

สิงหาคม 2561



ณ.ก. เลขที่รับ 14161 วันที่ - ๖ ต.ค. ๒๕๖๑
 ๓๓๐ เลขที่รับ ๐198 วันที่ ๒๓๐๖1.
 เลขที่รับ วันที่

กรมทางหลวง
 เลขที่รับ ๓ ๑๕๕๒๑
 วันที่ ๕ ๖ ต.ค. ๒๕๖๑
 เวลา ๑๖.๓๑

บันทึกข้อความ

ส่วนราชการ สำนักก่อสร้างทางที่ ๑ ส่วนบริหารงานทั่วไป โทร. ๐๒-๓๕๔-๖๘๐๒, ๒๓๐๒๓

ที่ สท.๑/๕๐๙๓ วันที่ ๖ สิงหาคม ๒๕๖๑

เรื่อง แนวทางการพิจารณาขยายอายุสัญญาหรือการงดหรือลดค่าปรับงานจ้างเหมาของกรมทางหลวง

① เรียน อทล.

ตามที่คณะกรรมการพิจารณาปัญหาเกี่ยวกับงานจ้างเหมา ได้ประชุมคณะกรรมการฯ เรื่อง หลักเกณฑ์ในการพิจารณาขยายอายุสัญญา และได้มีการปรับปรุงแนวทางการพิจารณาขยายอายุสัญญาหรือการงดหรือลดค่าปรับงานจ้างเหมาของกรมทางหลวงเสนอมาร่วมนี้ ทั้งนี้เพื่อให้การปฏิบัติงานเป็นไปในทางเดียวกัน

จึงเรียนมาเพื่อโปรดพิจารณา หากเห็นชอบจะได้เวียนให้หน่วยงานที่เกี่ยวข้องเพื่อถือปฏิบัติต่อไป พร้อมนี้ได้แนบแนวทางการพิจารณาขยายอายุสัญญาหรือการงดหรือลดค่าปรับงานจ้างเหมาด้วยแล้ว

กมล

(นายกมล หมั่นทำ)

รองอธิบดีฝ่ายดำเนินงาน

ประธานคณะกรรมการพิจารณาปัญหาเกี่ยวกับงานจ้างเหมา

สำนักก่อสร้างทางที่ ๑
 กรมทางหลวง
 เลขที่รับ ๑๐๗๗/๗
 วันที่รับ ๕ ต.ค. ๒๕๖๑
 เวลา ๑๖.๑๕ น.

② เรียน ประธานคณะกรรมการฯ (สท.)

- กทล
- อทล
- สำนักก่อสร้างทางที่ ๑

นายธานีทร์ สมบูรณ์

อธิบดีกรมทางหลวง

๕ ต.ค. ๒๕๖๑

③ (สท.๑)
 ๖ เรือง เวียงนุกุลธรรมกร

- อธิบดีกรมทางหลวง ๒
- อธิบดีกรมทางหลวง

กมล

(นายกมล หมั่นทำ)

รองอธิบดีกรมทางหลวง

ที่ สท.๑.๖/๕๒๒๒ - ๕ ต.ค. ๒๕๖๑
 = ๕ ต.ค. ๒๕๖๑

④ เรียน ผู้อำนวยการสำนัก ศูนย์เทคโนโลยีสารสนเทศ
 เลขานุการกรม ผู้อำนวยการกอง สำนักกม
 สำนักงนทางหลวง ศูนย์สร้างและบูรณะสะพาน
 แขวงทางหลวง สำนักงานบำรุงทาง
 เพื่อทราบตาม ๑ + ๒ และแจ้งเวียนให้หน่วยงาน
 ในสังกัดทราบและถือปฏิบัติ

(นายสว่าง บูรณธนาภิก)

เลขานุการคณะกรรมการพิจารณาปัญหาเกี่ยวกับงานจ้างเหมา

แนวทางการพิจารณาขยายอายุสัญญาหรือการงดหรือลดค่าปรับ งานจ้างเหมาของกรมทางหลวง

กฎหมาย ระเบียบ คำสั่ง หนังสือเวียนที่เกี่ยวข้อง

1. พระราชบัญญัติการจัดซื้อจัดจ้างและการบริหารพัสดุภาครัฐ พ.ศ.2560 มาตรา 102

การงดหรือลดค่าปรับให้แก่คู่สัญญา หรือการขยายเวลาทำการตามสัญญาหรือข้อตกลง ให้อยู่ในดุลพินิจของผู้มีอำนาจที่จะพิจารณาได้ตามจำนวนวันที่มีเหตุเกิดขึ้นจริง เฉพาะในกรณีดังต่อไปนี้

- (1) เหตุเกิดจากความผิดหรือความบกพร่องของหน่วยงานของรัฐ
- (2) เหตุสุดวิสัย
- (3) เหตุเกิดจากพฤติการณ์อันหนึ่งอันใดที่คู่สัญญาไม่ต้องรับผิดชอบตามกฎหมาย
- (4) เหตุอื่นตามที่รัฐมนตรีกำหนดในกฎกระทรวง

หลักเกณฑ์และวิธีการของงดหรือลดค่าปรับให้แก่คู่สัญญา หรือการขยายเวลาทำการตามสัญญาหรือข้อตกลง ให้เป็นไปตามระเบียบที่รัฐมนตรีกำหนด

2. ระเบียบกระทรวงการคลังว่าด้วยการจัดซื้อจัดจ้างและการบริหารพัสดุภาครัฐ พ.ศ.2560

ข้อ 182 การงดหรือลดค่าปรับให้แก่คู่สัญญา หรือการขยายเวลาทำการตามสัญญาหรือข้อตกลงตามมาตรา 102 ในกรณีที่มีเหตุเกิดจากความผิดหรือความบกพร่องของหน่วยงานของรัฐ หรือเหตุสุดวิสัย หรือเกิดจากพฤติการณ์อันหนึ่งอันใดที่คู่สัญญาไม่ต้องรับผิดชอบตามกฎหมายหรือเหตุอื่นตามที่กำหนดในกฎกระทรวง ทำให้คู่สัญญาไม่สามารถส่งมอบสิ่งของหรืองานตามเงื่อนไขและกำหนดเวลาแห่งสัญญาได้ ให้หน่วยงานของรัฐระงับไว้ในสัญญาหรือข้อตกลงกำหนดให้คู่สัญญาต้องแจ้งเหตุดังกล่าวให้หน่วยงานของรัฐทราบภายใน 15 วัน นับถัดจากวันที่เหตุนั้น ได้สิ้นสุดลง หรือตามที่กำหนดในกฎกระทรวง หากมิได้แจ้งภายในเวลาที่กำหนด คู่สัญญาจะยกมาอ้างเพื่อของดหรือลดค่าปรับ หรือขอขยายเวลาในภายหลังมิได้ เว้นแต่กรณีเหตุเกิดจากความผิดหรือความบกพร่องของหน่วยงานของรัฐซึ่งมีหลักฐานชัดเจน หรือหน่วยงานของรัฐทราบที่อยู่แล้วตั้งแต่นั้น

3. คำสั่งกรมทางหลวง ที่ บ.1/120/2560 ลงวันที่ 29 สิงหาคม 2560

เรื่อง มอบอำนาจการพิจารณา งดค่าปรับ หรือการขยายเวลาทำการตามสัญญาหรือข้อตกลงงาน
ซื้อ/จ้าง งานจ้างที่ปรึกษา และงานจ้างออกแบบหรือควบคุมงานก่อสร้าง

การงดหรือลดค่าปรับให้แก่คู่สัญญา หรือการขยายเวลาทำการตามสัญญาหรือข้อตกลงอยู่ในอำนาจของหัวหน้าหน่วยงานของรัฐ (อธิบดี) ที่จะพิจารณาได้ตามจำนวนวันที่มีเหตุเกิดขึ้นจริง และอธิบดีได้มอบอำนาจในการพิจารณางด ลดค่าปรับ หรือการขยายเวลาทำการตามสัญญาหรือข้อตกลงในวงเงินอำนาจสั่งซื้อ/สั่งจ้างของอธิบดี (ไม่เกิน 200 ล้านบาท) ให้กับหน่วยงานต่าง ๆ ดังนี้

1. หน่วยงานส่วนกลาง มอบอำนาจให้รองอธิบดี วิศวกรใหญ่ เป็นผู้มีอำนาจในการพิจารณางด ลดค่าปรับ หรือการขยายเวลาทำการตามสัญญาหรือข้อตกลงในงานจ้างซึ่งอยู่ในความรับผิดชอบของหน่วยงานในส่วนกลางตามสายการบังคับบัญชา
2. หน่วยงานภูมิภาค มอบอำนาจให้ผู้อำนวยการสำนักงานทางหลวง ผู้อำนวยการศูนย์สร้างทาง ผู้อำนวยการศูนย์สร้างและบูรณะสะพาน เป็นผู้มีอำนาจในการพิจารณางด ลดค่าปรับ หรือการขยายเวลาทำการตามสัญญาหรือข้อตกลงในงานจัดจ้าง
3. ให้ผู้รับมอบอำนาจตามข้อ 1 และข้อ 2 เป็นผู้รับผิดชอบในการดำเนินการพร้อมทั้งตรวจสอบเอกสารหลักฐานต่าง ๆ ที่เกี่ยวข้องให้ถูกต้องตามกฎหมาย ระเบียบ และข้อบังคับอื่น ๆ ของทางราชการที่เกี่ยวข้อง โดยเคร่งครัดทุกกรณี

4. หนังสือคณะกรรมการว่าด้วยการพัสดุ ค่วนที่สุต ที่ กค (กวพ) 0421.3/ว 268 ลงวันที่ 16 กรกฎาคม 2555

ในการพิจารณางดหรือลดค่าปรับให้แก่คู่สัญญาด้วยเหตุ (1) เหตุเกิดจากความผิดหรือความบกพร่องของส่วนราชการ (2) เหตุสุดวิสัย (3) เหตุเกิดจากเหตุการณ์อันหนึ่งอันใดที่คู่สัญญาไม่ต้องรับผิดชอบตามกฎหมายซึ่งเหตุดังกล่าวมีผลกระทบโดยตรงที่ทำให้ผู้รับจ้างไม่สามารถส่งมอบงานจ้างตามสัญญา ให้อยู่ในอำนาจของหัวหน้าส่วนราชการที่จะพิจารณาได้ตามจำนวนวันที่มีเหตุเกิดขึ้นจริง โดยจะต้องพิจารณาว่าคู่สัญญาได้ปฏิบัติตามสัญญาหรือข้อตกลงให้กับทางราชการเป็นไปอย่างปกติตลอดมา และต้องไม่มีพฤติการณ์ที่จะทิ้งงานของทางราชการ หากมีเหตุผลอันสมควรที่จะพิจารณางดหรือลดค่าปรับตามสัญญา แม้ได้ดำเนินการล่วงเลยกำหนดระยะเวลาส่งมอบหรือแล้วเสร็จตามสัญญาหรือข้อตกลงจนมีค่าปรับเกิดขึ้นแล้วก็ตามแต่ต้องยังมีได้มีการตรวจรับงานงวดสุดท้าย

5. หนังสือสำนักนายกรัฐมนตรี ที่ นร(กวพ) 1305/ ว11948 ลงวันที่ 13 ธันวาคม 2543

กรณีที่ส่วนราชการ ได้ทำสัญญาหรือข้อตกลงเป็นหนังสือกับผู้รับจ้างแล้ว ต่อมาหากมีความจำเป็นต้องแก้ไขเปลี่ยนแปลงสัญญาหรือข้อตกลง หรือพิจารณาขยายระยะเวลาทำการตามสัญญา การงดหรือลดค่าปรับแล้ว ให้คณะกรรมการตรวจการจ้าง เป็นผู้เสนอความเห็นเพื่อประกอบการพิจารณาของหัวหน้าส่วนราชการ

6. หนังสือตอบข้อหารือ สำนักนายกรัฐมนตรี ที่ นร(กวท)1305/10406 ลงวันที่ 18 ธันวาคม 2541

- การพิจารณางดหรือลดค่าปรับ เป็นการพิจารณาอนุมัติให้ในเวลาที่ล่วงเลยกำหนดเวลาของสัญญาหรือข้อตกลงไปแล้ว และเป็นกรณีที่มีค่าปรับเกิดขึ้นแล้ว

- การพิจารณาขยายเวลาทำการตามสัญญาหรือข้อตกลง เป็นการพิจารณาอนุมัติให้ก่อนที่จะครบกำหนดสัญญา และค่าปรับยังไม่เกิดขึ้น

ในการขยายเวลาทำการตามสัญญา การงดหรือลดค่าปรับ เป็นนิติกรรมฝ่ายเดียว เมื่อผู้ว่าจ้างเห็นสมควรว่าระยะเวลาที่เสียไปมิใช่ความผิดของผู้รับจ้าง และเห็นสมควรขยายระยะเวลา หรืองดหรือลดค่าปรับให้แล้ว จึงไม่จำเป็นต้องทำสัญญาแก้ไขเพิ่มเติมอีก โดยใช้เพียงคำสั่งอนุมัติของผู้มีอำนาจประกอบสัญญาไว้เป็นหลักฐานในการเบิกจ่ายเงินหรือคืนเงินค่าปรับให้แก่คู่สัญญาก็ได้

7. หนังสือตอบข้อหารือ สำนักนายกรัฐมนตรี ที่ นร(กวท) 1407/2829 ลงวันที่ 5 เมษายน 2545

กรณีกรมฯ ไม่สามารถส่งมอบพื้นที่ทำงานให้แก่ผู้รับจ้างได้ เนื่องจากปัญหาในการจัดกรรมสิทธิ์ที่ดิน ต่อมาเมื่อล่วงเลยเวลาทำการตามที่ระบุในสัญญาจ้างแล้วจึงสามารถส่งมอบพื้นที่ให้ผู้รับจ้างเข้าทำงานได้เฉพาะบางช่วง และภายหลังเมื่อกรมฯ จัดกรรมสิทธิ์ที่ดินได้เสร็จแล้วจึงจะมอบพื้นที่ช่วงอื่น ๆ เพิ่มเติมให้แก่ผู้รับจ้างอีก หากปรากฏข้อเท็จจริงว่ากรมฯ หลงคิดปัญหาอุปสรรคในการจัดกรรมสิทธิ์ที่ดิน และเมื่อเหตุอุปสรรคดังกล่าวสิ้นสุดลงในแต่ละช่วง กรมฯ ก็ยอมใช้ดุลพินิจในการพิจารณาขยายระยะเวลา งดหรือลดค่าปรับให้แก่ผู้รับจ้างได้ตามระยะเวลาที่ผู้รับจ้างได้รับผลกระทบจากการจัดกรรมสิทธิ์ที่ดินในแต่ละช่วงได้

โดยกรมฯ จะต้องพิจารณาด้วยว่าเหตุอุปสรรคดังกล่าวมีส่วนสัมพันธ์กับงานก่อสร้างในส่วนอื่นและเป็นเหตุให้ผู้รับจ้างไม่สามารถดำเนินการก่อสร้างในส่วนทั้งหมดให้แล้วเสร็จตามกำหนดเวลาในสัญญาหรือไม่

สิทธิที่คู่สัญญาจะได้รับการพิจารณา

คู่สัญญาต้องแจ้งเหตุแห่งการขอขยายระยะเวลาทำการตามสัญญา การงดหรือลดค่าปรับตามระเบียบฯ ข้อ 182 ให้หน่วยงานของรัฐทราบภายใน 15 วัน นับถัดจากวันที่เหตุนั้นได้สิ้นสุดลง หากมิได้แจ้งภายในเวลาที่กำหนด คู่สัญญาจะยกมากล่าวอ้างเพื่อของดหรือลดค่าปรับ หรือขอขยายเวลาในภายหลังมิได้ เว้นแต่กรณีเหตุเกิดจากความผิดหรือความบกพร่องของหน่วยงานของรัฐซึ่งมีหลักฐานชัดเจน หรือหน่วยงานของรัฐทราบอยู่แล้วตั้งแต่นั้น

เอกสารประกอบการพิจารณาขอขยายอายุสัญญา การงคหรือลดค่าปรับ

หน่วยงานที่เป็นคู่สัญญาจะต้องนำส่งเอกสารที่เกี่ยวข้องในการขอขยายอายุสัญญา หรือการงคหรือลดค่าปรับ
อย่างน้อยดังนี้

1. สำเนาสัญญา
2. สำเนาหนังสือแจ้งขอเข้าทำงานและขอรับมอบพื้นที่ตามสัญญาของผู้รับจ้าง ซึ่งการกำหนดวัน
เข้าทำงาน ให้ระบุวันที่แน่นอน ห้ามใช้คำว่า “คาดว่า” เพราะจะมีปัญหาในการพิจารณา (ถ้ามี)
3. สำเนาหนังสือมอบพื้นที่ทำงานของผู้ว่าจ้างทุกครั้งที่ได้มอบพื้นที่ให้ผู้รับจ้างหรือสำเนาหนังสือ
ที่แจ้ง โดยกำหนดวันที่แน่นอนที่จะให้ผู้รับจ้างเข้าดำเนินการได้ (ถ้ามี)
4. สำเนาหนังสือผู้รับจ้าง แจ้งปัญหาอุปสรรคที่เป็นเหตุให้ไม่สามารถเข้าทำการก่อสร้างได้ เพื่อขอ
ขยายเวลานั้น แจ้งเหตุติดขัดสาธารณูปโภคต่าง ๆ โดยเฉพาะอย่างยิ่งหนังสือแจ้งฉบับแรก
สำเนาหนังสือขอขยายอายุสัญญาหรือของคหรือลดค่าปรับของผู้รับจ้าง โดยต้องระบุสาเหตุและ
จำนวนวันที่ขอขยายอายุสัญญาด้วยจะไม่รับเรื่องไว้พิจารณา กรณีที่ขอขยายอายุสัญญาล่วงหน้า
โดยที่ยังไม่ทราบวันที่มอบสถานที่ให้ได้เนื่องจากไม่ทราบจำนวนวันที่มีเหตุเกิดขึ้นจริง
5. สำเนาหนังสือ โครงการ/แขวงฯเจ้าของพื้นที่แจ้งหน่วยงานเจ้าของกิจการสาธารณูปโภคให้ทำ
การหรือย้าย
6. สำเนาหนังสือหน่วยงานเจ้าของกิจการสาธารณูปโภคแจ้งผลการดำเนินการ
7. สำเนาหนังสือ โครงการ/แขวงฯ เจ้าของพื้นที่ แจ้งยืนยันวันที่แก้ไขปัญหาอุปสรรคแล้วเสร็จ
พร้อมให้ผู้รับจ้างเข้าทำการก่อสร้างได้
8. สำเนาใบตรวจรับงาน (กรณีงานแล้วเสร็จให้แจ้งวันแล้วเสร็จด้วย)
9. บันทึกความเห็นของคณะกรรมการตรวจรับพัสดุในงานจ้างทั้งหมด (หากกรรมการคนใดมี
ความเห็นแย้งให้บันทึกความเห็นไว้โดยชัดเจน)
10. Work Schedule, Bar Chart ของ Main Item และบันทึกการปฏิบัติงานของผู้รับจ้างและ
เหตุการณ์แวดล้อมเป็นรายวัน เฉพาะวันที่เกี่ยวข้องกับกรณีขอต่ออายุสัญญา (บางกรณี)
11. บันทึกของสำนัก ฯ หรือกองเจ้าของงาน สรุปข้อเท็จจริงเรียงตามลำดับเหตุการณ์ รวมทั้งให้
อ้างอิงเอกสารที่เกี่ยวข้องเพียงพอ พร้อมความเห็น เพื่อให้คณะกรรมการสามารถนำไป
ประกอบการพิจารณากรณีนั้นได้
12. เอกสารอื่น ๆ เช่น รูปภาพ แผนผัง รูปตัด ฯลฯ (ถ้ามี) เหตุการณ์แวดล้อมเป็นรายวัน เฉพาะ
วันที่เกี่ยวข้องกับกรณีขอต่ออายุสัญญา (บางกรณี)
13. กรณีเกิดอุทกภัย หรือภัยพิบัติ ให้แนบเอกสารประกอบการพิจารณา เช่น ประกาศจังหวัดฯ

การคำนวณเวลาทำการสำหรับงานส่วนที่เหนือเฉพาะติดขัดงานก่อสร้าง

เวลาทำการสำหรับงานส่วนที่เหนือเฉพาะที่ติดขัดการก่อสร้าง มี 2 กรณี

- ① กรณีงานที่มีลักษณะเดียวกัน และไม่มีควมยุ่งยากซับซ้อน (ส่วนใหญ่จะเป็นงานอย่างเดียว)
 - กำหนดปริมาณงานส่วนที่ติดขัดเป็นเปอร์เซ็นต์ และเทียบกับระยะเวลาทำการตามสัญญาเดิม จะได้จำนวนวันที่ต้องใช้ในการก่อสร้างงานส่วนที่เหนือเฉพาะที่ติดขัดการก่อสร้าง เช่น งานก่อสร้างสะพาน
- ② กรณีที่ต้องก่อสร้างงานหลายอย่าง และลักษณะการทำงานไม่เหมือนกัน
 - กำหนดจำนวนวันที่ต้องใช้ทำการของงานแต่ละอย่างตามหลักเกณฑ์การคิดเวลาทำการของกรมทางหลวง โดยใช้เครื่องมือ เครื่องจักร จำนวนชุดตามชั้นผู้รับเหมา แต่ทั้งนี้ต้องพิจารณาจำนวนเครื่องจักรที่ต้องแบ่งไปใช้งานส่วนที่ไม่ติดขัดด้วย

ตัวอย่าง สัญญาจ้างทำงานก่อสร้างโครงการ A ระยะทาง 10 กิโลเมตร เริ่มต้นสัญญาวันที่ 1 มกราคม 2555 และสิ้นสุดสัญญาวันที่ 31 ธันวาคม 2555 พบปัญหาสาธารณูปโภคติดขัดการก่อสร้าง

ระยะทาง 2 กิโลเมตร ผู้รับจ้างเป็นผู้รับเหมางานก่อสร้างทางชั้น 1 (ภาคผนวก)

กรณีที่ 1 มอบพื้นที่ให้ผู้รับจ้างเมื่อวันที่ 1 ธันวาคม 2555 แนวทางการพิจารณา

- ตามแผนงานที่ผู้รับจ้างได้รับอนุมัติแล้วนั้น เมื่อถึงวันที่ 1 ธันวาคม 2555 จะเหลือเฉพาะงานเบ็ดเตล็ด
- กำหนดปริมาณงานส่วนที่ติดขัดและเป็นพื้นที่ต่อเนื่อง การคำนวณเวลาทำการ ให้ใช้เครื่องจักรจำนวน 4 ชุด โดยนำปริมาณงานส่วนที่เหลือ + งานเบ็ดเตล็ดตามเปอร์เซ็นต์ที่เหลือในแผนงานของส่วนที่ไม่ติดขัด + งานเบ็ดเตล็ดส่วนที่ติดขัด

กรณีที่ 2 มอบพื้นที่ให้ผู้รับจ้างเมื่อวันที่ 1 สิงหาคม 2555 แนวทางการพิจารณา

- ตามแผนงานที่ผู้รับจ้างได้รับอนุมัติแล้วนั้น เมื่อถึงวันที่ 1 สิงหาคม 2555 จะเหลืองานรองพื้นทาง งานพื้นทาง ผิวทาง งานเบ็ดเตล็ด
- กำหนดปริมาณงานส่วนที่ติดขัดและเป็นพื้นที่ต่อเนื่อง การคำนวณเวลาทำการ ให้ใช้เครื่องจักรจำนวน 4 ชุด โดยนำปริมาณงานส่วนที่เหลือ + งานเบ็ดเตล็ดตามเปอร์เซ็นต์เหลือในแผนงานของส่วนที่ไม่ติดขัด + ปริมาณงานส่วนที่ติดขัด + งานเบ็ดเตล็ดส่วนที่ติดขัด

กรณีที่ 3 มอบพื้นที่ให้ผู้รับจ้างเมื่อวันที่ 1 มกราคม 2556 แนวทางการพิจารณา

- สิ้นสุดสัญญาเดิมแล้ว
- คำนวณปริมาณงานส่วนที่ติดขัดและเป็นพื้นที่ต่อเนื่อง การคำนวณเวลาทำการให้ใช้เครื่องจักรจำนวน 4 ชุด โดยนำเฉพาะปริมาณงานส่วนที่ติดขัด + งานเปิดเตล็ดส่วนที่ติดขัด

การคำนวณเวลาทำการให้แสดงในรูป Bar Chart ตามลำดับขั้นตอนของการก่อสร้างนั้น ๆ แต่ทั้งนี้อาจเพื่อเวลาตามลักษณะการก่อสร้างและสถานการณ์ที่เกิดขึ้นจริง ดังนี้.-

- เวลาเตรียมการขนย้ายเครื่องจักร
- ปริมาณงานเหลือน้อย แต่มีความยุ่งยากซับซ้อนในการทำงานต้องใช้เทคนิคสูงและความประณีต ต้องรอ Concrete Set ตัว ๆ ละ
- จำนวนวันที่เสียไปเนื่องจากฝนตกและทำงานไม่ได้

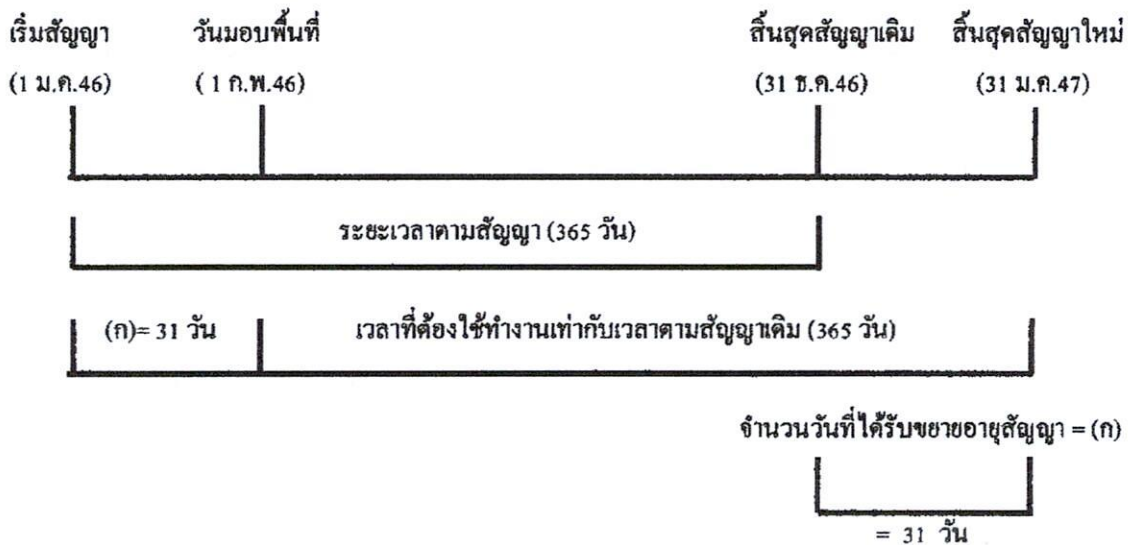
การพิจารณาจำนวนวันที่จะขยายอายุสัญญา (ให้ไว้เป็นตัวอย่างประกอบการพิจารณา)

กำหนดให้ ก = ระยะเวลาที่รอคอยการส่งมอบพื้นที่

ข = ระยะเวลาที่ใช้ทำงานเฉพาะที่ติดขัดการก่อสร้าง คำนวณตามหลักเกณฑ์กรมฯ

ค = ระยะเวลาที่เหลืออยู่ในสัญญาเดิมนับตั้งแต่วันรับมอบพื้นที่ให้ผู้รับจ้างเข้าดำเนินการได้

1. กรณีผู้ว่าจ้างไม่สามารถส่งมอบพื้นที่ให้แก่ผู้รับจ้างได้ตั้งแต่เริ่มต้นสัญญา



จำนวนวันที่ได้รับการขยายอายุสัญญา = จำนวนวันที่สูญเสียไปนับตั้งแต่วันเริ่มต้นอายุสัญญาถึงก่อนวันที่ได้รับมอบพื้นที่

= (ก)

ตัวอย่าง โครงการ A เริ่มต้นสัญญาวันที่ 1 มกราคม 2546 และสิ้นสุดสัญญาวันที่ 31 ธันวาคม 2546

ระยะเวลาตามสัญญา 365 วัน เมื่อเริ่มต้นสัญญาผู้ว่าจ้างไม่สามารถส่งมอบพื้นที่ให้แก่ผู้รับจ้างได้เลยจนถึงวันที่ 1 กุมภาพันธ์ 2546 จึงมอบพื้นที่ให้แก่ผู้รับจ้างเข้าดำเนินการได้

จำนวนวันที่ได้รับการขยายอายุสัญญา = จำนวนวันที่สูญเสียไปนับตั้งแต่วันเริ่มต้นอายุสัญญา (1 ม.ค.46) ถึงก่อนวันที่ได้รับมอบพื้นที่ (31 ม.ค.46)

= 31 วัน

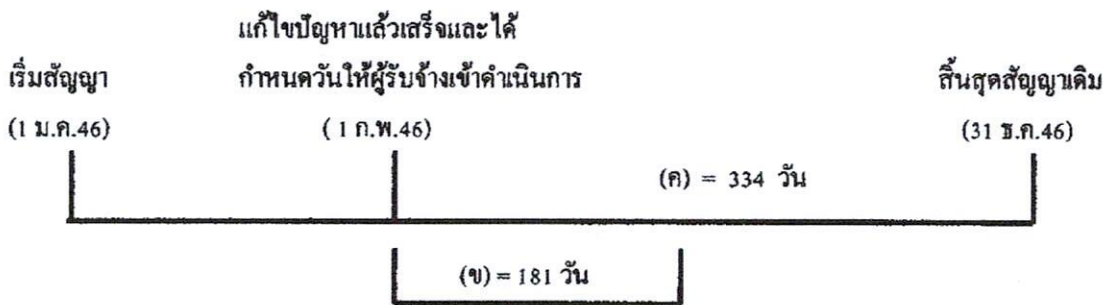
นับถัดจากวันสิ้นสุดสัญญาเดิม โดยจะสิ้นสุดสัญญาใหม่วันที่ 31 ม.ค.47

2. กรณีผู้ว่าจ้างส่งมอบพื้นที่ให้แก่ผู้รับจ้างได้ตั้งแต่เริ่มต้นสัญญา แต่มีบางส่วนติดขัดการจัดกรรมสิทธิ์ที่ดิน หรือติดขัดสาธารณูปโภค หรือมีอุปสรรคอื่นใดที่เป็นเหตุติดขัดการก่อสร้าง มี 2 กรณี

2.1 แก้ไขปัญหาแล้วเสร็จในอายุสัญญา

กรณีที่ 1

ถ้าระยะเวลาที่ใช้ทำงานเฉพาะที่ติดขัดการก่อสร้าง (ข) น้อยกว่าเวลาที่เหลืออยู่ในสัญญาเดิม นับแต่วันรับมอบพื้นที่ (ค) จะไม่ขยายอายุสัญญาให้



ตัวอย่าง

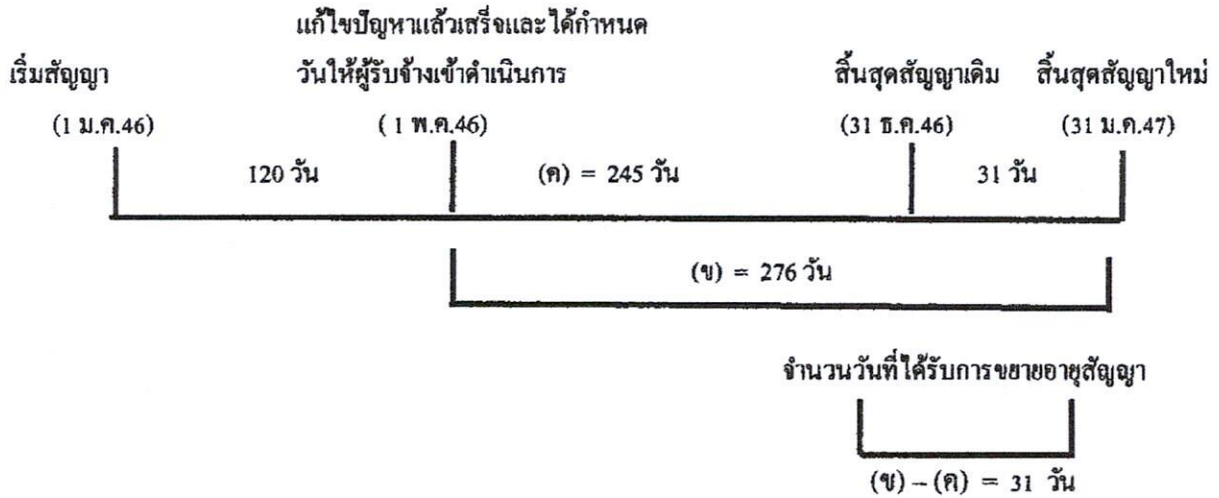
โครงการ A เริ่มต้นสัญญาวันที่ 1 มกราคม 2546 และสิ้นสุดสัญญาวันที่ 31 ธันวาคม 2546 ระยะเวลาตามสัญญา 365 วัน เมื่อเริ่มต้นสัญญาผู้ว่าจ้างสามารถส่งมอบพื้นที่ให้แก่ผู้รับจ้างได้ แต่ยังมีจุดติดขัดการก่อสร้างอยู่จนถึงวันที่ 1 กุมภาพันธ์ 2546 ผู้ว่าจ้างสามารถส่งมอบพื้นที่จุดที่ติดขัดการก่อสร้างให้แก่ผู้รับจ้างเข้าดำเนินการก่อสร้างได้ และผู้ว่าจ้างได้คำนวณระยะเวลาที่ใช้ทำงานเฉพาะที่ติดขัดการก่อสร้าง ตามหลักเกณฑ์กรมฯ (ข) เป็นเวลา 181 วัน

กรณีนี้ ระยะเวลาที่ใช้ทำงานเฉพาะที่ติดขัดการก่อสร้าง (181 วัน) น้อยกว่าเวลาที่เหลืออยู่ในสัญญาเดิม (334 วัน) จะไม่ขยายอายุสัญญาให้

กรณีที่ 2

ถ้าระยะเวลาที่ใช้ทำงานเฉพาะที่ติดขัดการก่อสร้าง (ข) มากกว่าเวลาที่เหลืออยู่ในสัญญาเดิม (ค)

จำนวนวันที่ได้รับการขยายอายุสัญญา = (ข) - (ค)



ตัวอย่าง

โครงการฯ A เริ่มต้นสัญญาวันที่ 1 มกราคม 2546 และสิ้นสุดสัญญาวันที่ 31 ธันวาคม 2546
ระยะเวลาตามสัญญา 365 วัน เมื่อเริ่มสัญญาผู้ว่าจ้างสามารถส่งมอบพื้นที่ให้ผู้รับจ้างเข้าดำเนินการก่อสร้าง
ได้ แต่ยังมีจุดติดขัดการก่อสร้างอยู่ จนถึงวันที่ 1 พฤษภาคม 2546 ผู้ว่าจ้างสามารถส่งมอบพื้นที่จุดที่ติดขัด
การก่อสร้างให้แก่ผู้รับจ้างเข้าดำเนินการก่อสร้างได้ และผู้ว่าจ้างได้คำนวณระยะเวลาที่ใช้ทำงานเฉพาะที่
ติดขัดการก่อสร้าง ตามหลักเกณฑ์กรมฯ (ข) เป็นเวลา 276 วัน

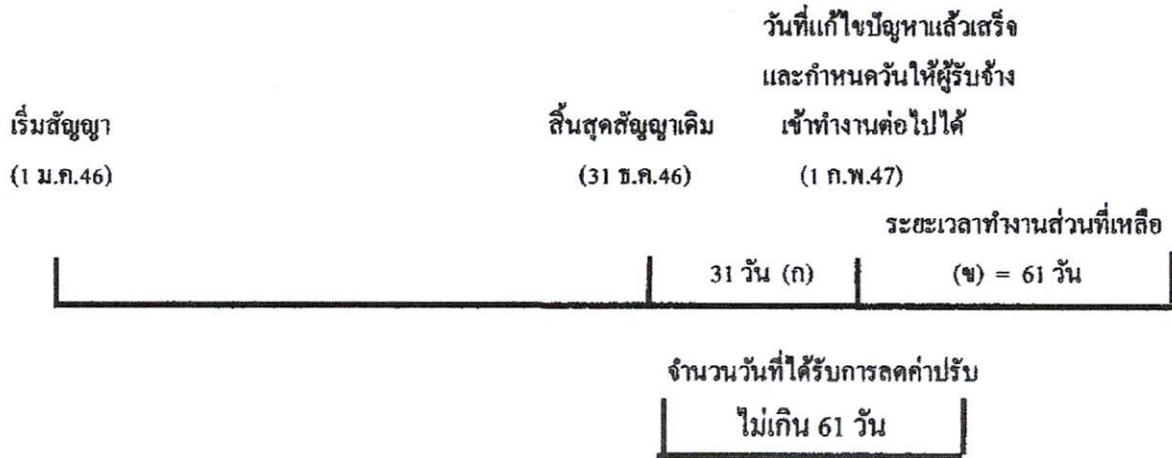
$$\begin{aligned} \text{จำนวนวันที่ได้รับขยายอายุสัญญา} &= (ข) - (ค) \\ &= 276 - 245 \\ &= 31 \text{ วัน นับถึคจากสิ้นสุดสัญญาเดิม} \end{aligned}$$

โดยจะสิ้นสุดสัญญาใหม่วันที่ 31 มีนาคม 2547

2.2 แก้ไขปัญหาแล้วเสร็จหลังจากสิ้นสุดสัญญา

กรณีที่ 1

ณ วันที่แก้ไขปัญหาแล้วเสร็จและกำหนดวันที่ให้ผู้รับจ้างเข้าดำเนินการได้ ยังมีงานในส่วนที่ไม่ติดขัด
การก่อสร้างเหลืออยู่



จำนวนวันที่ได้รับการลดค่าปรับไม่เกิน = (ข)

ตัวอย่าง

โครงการ A เริ่มต้นสัญญาวันที่ 1 มกราคม 2546 สิ้นสุดสัญญาวันที่ 31 ธันวาคม 2546 ระยะเวลาดำเนินการ 365 วัน เมื่อเริ่มสัญญาผู้ว่าจ้างสามารถส่งมอบพื้นที่ให้ผู้รับจ้างเข้าดำเนินการก่อสร้างได้ แต่ยังมีจุดติดขัดการก่อสร้างอยู่ และเมื่อสิ้นสุดสัญญาเดิม (31 ธันวาคม 2546) ผู้ว่าจ้างยังไม่สามารถส่งมอบพื้นที่จุดติดขัดการก่อสร้างให้ผู้รับจ้างได้ จนถึงวันที่ 1 กุมภาพันธ์ 2547 จึงสามารถส่งมอบพื้นที่จุดติดขัดการก่อสร้างให้ผู้รับจ้างเข้าดำเนินการก่อสร้างได้ ซึ่งขณะนั้นงานในส่วนที่ไม่ติดขัดการก่อสร้างยังไม่แล้วเสร็จและระยะเวลาที่ใช้ทำงานเฉพาะส่วนที่ติดขัดปัญหาคำนวณตามหลักเกณฑ์ของกรมทางหลวงใช้เวลา 61 วัน (ข)

จำนวนวันที่ได้รับการขยายอายุสัญญาเท่ากับระยะเวลาที่ใช้ทำงานเฉพาะที่ติดขัดการก่อสร้าง คำนวณตามหลักเกณฑ์กรมฯ (ข) ส่วนระยะเวลาดังแต่วันถัดจากวันสิ้นสุดสัญญาเดิม (1 มกราคม 2547) ถึงวันก่อนวันมอบพื้นที่ให้ผู้รับจ้างเข้าดำเนินการได้ (31 มกราคม 2547) จำนวน 31 วัน (ก) จะไม่ได้รับการลดค่าปรับ เนื่องจากงานในส่วนที่ไม่ติดขัดการก่อสร้างยังไม่แล้วเสร็จ

จำนวนวันที่ได้รับการลดค่าปรับ ไม่เกิน = 61 วัน

กรณีที่ 2

ณ วันที่แก้ไขปัญหาแล้วเสร็จและกำหนดวันที่ผู้รับจ้างเข้าดำเนินการ ได้ ผู้รับจ้างทำงานในส่วนที่ไม่ติดขัดการก่อสร้างแล้วเสร็จ ทำให้ผู้รับจ้างต้องเสียเวลาพักผ่อน

	งานในส่วนที่ไม่ติดขัด	
	แล้วเสร็จ	วันสิ้นสุดสัญญาใหม่
เริ่มสัญญา	วันสิ้นสุดสัญญาเดิม	30 มี.ค.47
(1 ม.ค.46)	(31 ธ.ค.46)	

	ระยะเวลาทำงานส่วนที่เหลือ
	(ก) = 30 วัน (ข) = 60 วัน

วันที่แก้ไขปัญหาแล้วเสร็จและกำหนด
วันที่ผู้รับจ้างเข้าทำงานต่อไปได้

(31 มี.ค. 47)

จำนวนวันที่ได้รับการขยายอายุสัญญา

90 วัน

จำนวนวันที่ได้รับการขยายอายุสัญญา = (ก) + (ข)

ตัวอย่าง

โครงการ A เริ่มต้นสัญญาวันที่ 1 มกราคม 2546 สิ้นสุดสัญญาวันที่ 31 ธันวาคม 2546 ระยะเวลา
ดำเนินการ 365 วัน เมื่อเริ่มสัญญาผู้ว่าจ้างสามารถส่งมอบพื้นที่ให้ผู้รับจ้างเข้าดำเนินการก่อสร้างได้ แต่ยังมีจุด
ติดขัดการก่อสร้างอยู่ และเมื่อสิ้นสุดสัญญาเดิม (31 ธันวาคม 2546) ผู้ว่าจ้างยังไม่สามารถส่งมอบพื้นที่จุด
ติดขัดการก่อสร้างให้ผู้รับจ้างได้ แต่ผู้รับจ้างดำเนินการก่อสร้างงานในส่วนที่ไม่ติดขัดแล้วเสร็จภายในวัน
สิ้นสุดสัญญาเดิม (31 ธันวาคม 2546) จนถึงวันที่ 31 มกราคม 2547 จึงสามารถส่งมอบพื้นที่จุดติดขัดการ
ก่อสร้างให้ผู้รับจ้างเข้าดำเนินการก่อสร้างได้ และระยะเวลาที่ใช้ทำงานเฉพาะส่วนที่ติดขัดปัญหา คำนวณตาม
หลักเกณฑ์ของกรมทางหลวงใช้เวลา 60 วัน (ข)

- ระยะเวลาการรอคอยการส่งมอบพื้นที่ (ก) ตั้งแต่วันถัดจากวันที่ทำงานในส่วนที่ไม่ติดขัดแล้วเสร็จ
(1 มกราคม 2547) ถึงวันก่อนวันมอบพื้นที่ให้ผู้รับจ้างเข้าดำเนินการได้ (31 มกราคม 2547) จำนวน 30 วัน

- ระยะเวลาที่ใช้ทำงานเฉพาะที่ติดขัดการก่อสร้างคำนวณตามหลักเกณฑ์กรมฯ (ข) จำนวน 60 วัน

จำนวนวันที่ได้รับการขยายอายุสัญญา = (ก) + (ข)

= 30 + 60

= 90 วัน โดยจะสิ้นสุดสัญญาใหม่วันที่ 30 มีนาคม 2547

กรณีที่ 3

ณ วันสิ้นสุดสัญญาผู้รับจ้างทำงานในส่วนที่ไม่ติดขัดการก่อสร้างไม่แล้วเสร็จ แต่วันที่แก้ไขปัญหาแล้วเสร็จและกำหนดวันให้ผู้รับจ้างเข้าดำเนินการได้ ผู้รับจ้างทำงานในส่วนที่ไม่ติดขัดการก่อสร้างแล้วเสร็จ ทำให้ผู้รับจ้างต้องเสียเวลารอคอย

เริ่มสัญญา (1 ม.ค.46)	งานในส่วน		
	วันสิ้นสุดสัญญาเดิม (31 ธ.ค.46)	ที่ไม่ติดขัดแล้วเสร็จ (31 ม.ค. 47)	วันสิ้นสุดสัญญาใหม่ 30 เม.ย. 47
		รอคอย	ระยะเวลาทำงานส่วนที่เหลือ
	31 วัน	(ก) = 29 วัน	(ข) = 61 วัน

วันที่แก้ไขปัญหาแล้วเสร็จและกำหนด
วันให้ผู้รับจ้างเข้าทำงานต่อไปได้
(1 มี.ค. 47)

จำนวนวันที่ได้รับการลดค่าปรับ
ไม่เกิน 90 วัน

จำนวนวันที่ได้รับการขยายอายุสัญญา = (ก) + (ข)

ตัวอย่าง

โครงการ A เริ่มต้นสัญญาวันที่ 1 มกราคม 2546 สิ้นสุดสัญญาวันที่ 31 ธันวาคม 2546 ระยะเวลาดำเนินการ 365 วัน เมื่อเริ่มสัญญาผู้ว่าจ้างสามารถส่งมอบพื้นที่ให้ผู้รับจ้างเข้าดำเนินการก่อสร้างได้ แต่ยังมีจุดติดขัดการก่อสร้างอยู่ และเมื่อสิ้นสุดสัญญาเดิม (31 ธันวาคม 2546) ผู้ว่าจ้างยังไม่สามารถส่งมอบพื้นที่จุดติดขัดการก่อสร้างให้ผู้รับจ้างได้ จนถึงวันที่ 31 มกราคม 2547 งานก่อสร้างในส่วนที่ไม่ติดขัดแล้วเสร็จ แต่ผู้ว่าจ้างยังไม่สามารถส่งมอบพื้นที่จุดติดขัดการก่อสร้างให้ผู้รับจ้างได้ จนถึงวันที่ 1 มีนาคม 2547 จึงสามารถส่งมอบพื้นที่จุดติดขัดการก่อสร้างให้ผู้รับจ้างเข้าดำเนินการก่อสร้างได้ และระยะเวลาที่ใช้ทำงานเฉพาะส่วนที่ติดขัดปัญหาคำนวณตามหลักเกณฑ์ของกรมทางหลวงใช้เวลา 61 วัน (ข)

- ระยะเวลาตั้งแต่วันถัดจากวันสิ้นสุดสัญญาเดิม (1 มกราคม 2547) ถึงวันที่งานในส่วนไม่ติดขัดแล้วเสร็จ (31 มกราคม 2547) จำนวน 31 วัน ไม่ได้รับการลดค่าปรับ เนื่องจากงานในส่วนที่ไม่ติดขัดการก่อสร้างยังไม่แล้วเสร็จ

- ระยะเวลาการรอคอยการส่งมอบพื้นที่ (ก) ตั้งแต่วันถัดจากวันที่ทำงานในส่วนที่ไม่ติดขัดแล้วเสร็จ (1 กุมภาพันธ์ 2547) ถึงวันก่อนวันมอบพื้นที่ให้ผู้รับจ้างเข้าดำเนินการได้ (29 กุมภาพันธ์ 2547) จำนวน 29 วัน

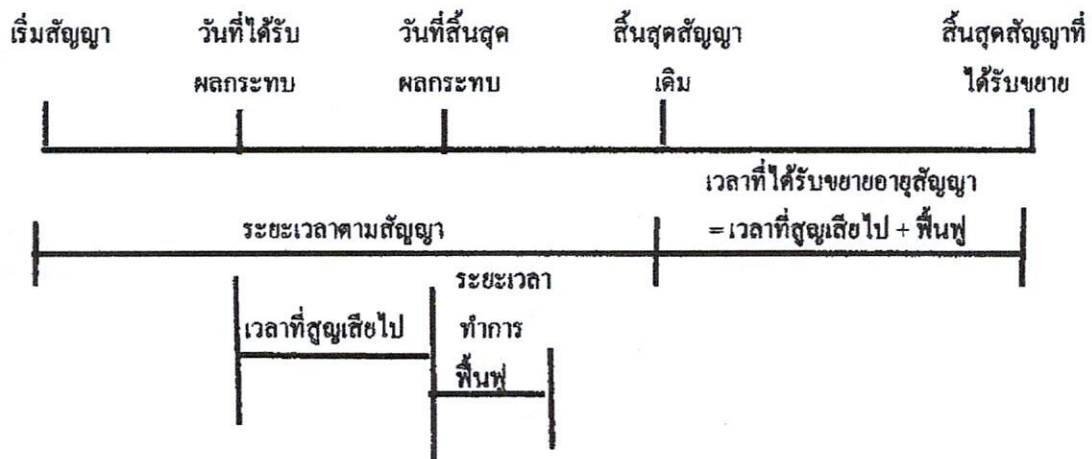
- ระยะเวลาที่ใช้ทำงานเฉพาะที่ติดขัดการก่อสร้างคำนวณตามหลักเกณฑ์กรมฯ (ข) จำนวน 61 วัน

จำนวนวันที่ได้รับการลดค่าปรับ ไม่เกิน = (ก) + (ข)
= 29 + 61 (90 วัน)

2.3 กรณีเกิดอุทกภัย

พิจารณาขยายอายุสัญญาให้ผู้รับจ้าง โดยพิจารณาเอกสาร หลักฐาน และข้อเท็จจริง ดังนี้

1. พื้นที่โครงการก่อสร้างตามสัญญา ได้รับผลกระทบและไม่สามารถทำการก่อสร้างได้จริง
2. มีประกาศของจังหวัดแจ้งเตือนสถานการณ์อุทกภัย หรือเป็นเขตประสบภัยพิบัติอุทกภัย โดยพิจารณาจากวันเริ่มต้นประกาศฯ ถึงวันสิ้นสุดประกาศฯ หรือวันที่โครงการฯ มีหนังสือแจ้งให้ผู้รับจ้างเข้าทำงานต่อไปได้ในกรณีไม่มีประกาศของจังหวัดกำหนดวันสิ้นสุดไว้ ทั้งนี้โครงการฯ ต้องแจ้งผู้บังคับบัญชาตามลำดับ และผู้เกี่ยวข้องทราบด้วย
3. นำท่วมคันทาง โดยพิจารณาจากภาพถ่ายที่ระบุวันเดือนปีที่ชัดเจน พร้อมทั้งให้โครงการฯ รับรองด้วย
4. หากมีปริมาณงานที่ต้องดำเนินการแก้ไขซ่อมแซมภายหลังน้ำลด ให้คำนวณปริมาณงานที่ต้องดำเนินการฟื้นฟู แสดงในรูปของ Bar Chart
5. เอกสารหลักฐาน และข้อเท็จจริงอื่น ๆ ที่เกี่ยวข้อง (ถ้ามี)



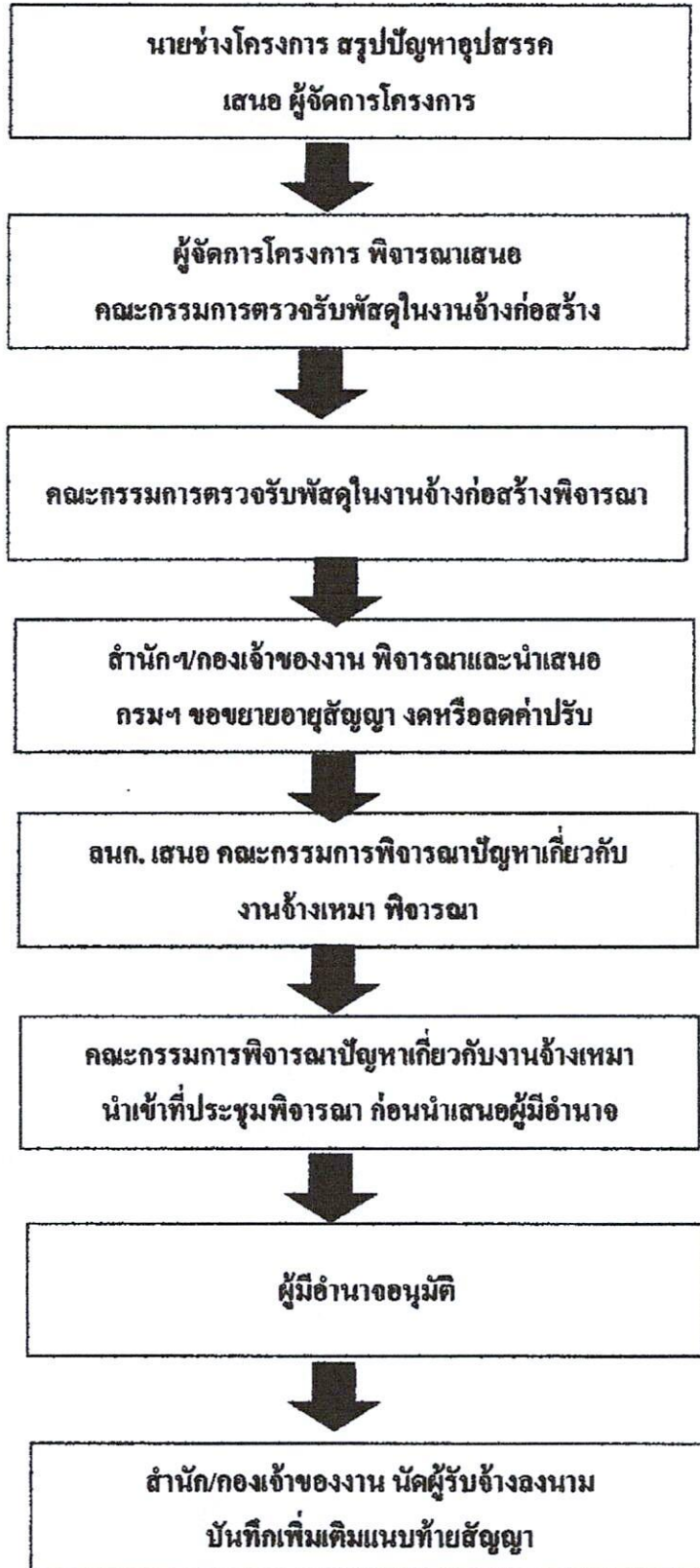
จำนวนวันที่ได้รับการขยายอายุสัญญา = จำนวนวันที่ได้รับผลกระทบตั้งแต่วันเริ่มได้รับผลกระทบ ถึงวันที่สิ้นสุดผลกระทบ และหรือวันที่ได้แจ้งให้ผู้รับจ้างเข้าดำเนินการได้ + จำนวนวันที่ใช้ฟื้นฟูภายหลังน้ำลด

2.5 กรณีหยุดงานช่วงเทศกาลปีใหม่หรือสงกรานต์ ตามหนังสือกรมฯ ขอความร่วมมือหรือสั่งให้หยุดการก่อสร้าง

พิจารณาขยายอายุสัญญาให้ผู้รับจ้างตามวันที่หยุดงานจริง โดยไม่ตัดวันหยุดตามประเพณี ทั้งนี้ ให้พิจารณาตามหนังสือกรมฯ ขอความร่วมมือหรือสั่งให้หยุดการก่อสร้างประกอบกับบันทึกการปฏิบัติงานของผู้รับจ้าง และให้ใช้เป็นแนวทางการพิจารณาขยายอายุสัญญา

2.6 กรณีที่มีเหตุการณ์อื่นอันเป็นเหตุสุดวิสัย เหตุใด ๆ อันเนื่องมาจากความผิดหรือความบกพร่องของฝ่ายผู้ว่าจ้าง หรือพฤติการณ์อันหนึ่งอันใดที่ผู้รับจ้างไม่ต้องรับผิดชอบตามกฎหมาย ทำให้ผู้รับจ้างไม่สามารถทำงานให้แล้วเสร็จตามกำหนดในสัญญาได้ และปรากฏรายละเอียดข้อเท็จจริงใด ๆ แตกต่างไปจากตัวอย่างดังกล่าวข้างต้น ให้พิจารณาขยายเวลาได้ตามจำนวนวันที่มีเหตุเกิดขึ้นตามความเหมาะสมเป็นกรณี ๆ ไป

ลำดับขั้นตอนการเสนอขอขยายอายุสัญญา งดหรือลดค่าปรับ



หลักเกณฑ์การกำหนดเวลาทำการงานก่อสร้างทางและสะพาน

1. งานที่ต้องใช้เครื่องจักรประเภทเดียวกัน เช่น งานก่อสร้างชั้นดินถม, วัสดุคัดเลือก, รองพื้นทางลูกรัง, พื้นทางหินคลุก ให้คำนวณเวลาทำการของงานแต่ละรายการแล้วนำมารวมกัน โดยคำนวณจากจำนวนเครื่องจักรงานก่อสร้างทางของผู้รับเหมาแต่ละชั้น ดังนี้-

1.1 ผู้รับเหมางานก่อสร้างชั้นพิเศษ	จำนวนเครื่องจักรไม่น้อยกว่า 5 ชุด
1.2 ผู้รับเหมางานก่อสร้างทางชั้น 1	จำนวนเครื่องจักรไม่น้อยกว่า 4 ชุด
1.3 ผู้รับเหมางานก่อสร้างชั้น 2	จำนวนเครื่องจักรไม่น้อยกว่า 3 ชุด
1.4 ผู้รับเหมางานก่อสร้างทางชั้น 3	จำนวนเครื่องจักรไม่น้อยกว่า 2 ชุด
1.5 ผู้รับเหมางานก่อสร้างทางชั้น 4	จำนวนเครื่องจักรไม่น้อยกว่า 1 ชุด

กรณีผิวทางเป็นคอนกรีตให้พิจารณาระยะเวลาทำการก่อสร้างผิวทางคอนกรีตตามความเหมาะสม เนื่องจากต้องมีระยะเวลาการบ่มคอนกรีต

2. งานที่มีปริมาณงานดินตัดมาก เช่น งานตัดเขา ระยะเวลาทำการของงานดินตัดมากกว่างานดินถม ให้ใช้เวลาทำการของงานดินตัดเป็นฐานในการกำหนดเวลาทำการ

3. ก่อนเริ่มงานดินถมคันทาง งานดินตัด หรืองานก่อสร้างสะพาน แล้วแต่กรณี ให้มีเวลาเตรียมการก่อนเริ่มสำหรับงานวางป่า ชุดตอ และเตรียมวัสดุก่อสร้างเป็นเวลา 7 วัน

4. งาน Prime Coat ให้เสร็จหลังงาน Base 7 วัน, งานชั้น Binder Course เสร็จหลังงาน Prime Coat 7 วัน

5. งานปรับปรุงทางจาก 2 ช่องจราจร เป็น 4 ช่องจราจร และจำเป็นต้องก่อสร้างครั้งละด้าน และรอเบี่ยงการจราจรก่อนก่อสร้างอีกด้านหนึ่ง ให้เพิ่มเวลาทำการได้ไม่เกิน 30 วัน

6. งานที่มีการก่อสร้างสะพานรวมอยู่ในงานทางให้คำนวณ ดังนี้

6.1 คิดระยะเวลาทำการก่อสร้างสะพานเฉลี่ย 2 วัน/เมตร/ทีมงาน

6.2 จำนวนทีมงานก่อสร้างสะพานสามารถเพิ่มได้ตามความจำเป็นและเหมาะสม

6.3 งานทางที่มีมาตรฐานไม่เกินชั้น 1 จำนวนวันทำการก่อสร้างสะพานต้องไม่น้อยกว่า 150 วัน

6.4 งานทางที่มีมาตรฐานชั้นพิเศษ จำนวนวันทำการก่อสร้างสะพานต้องไม่น้อยกว่า 270 วัน

6.5 กรณีเวลาทำการงานทางมากกว่างานสะพานอยู่แล้ว ไม่ต้องเผื่อเวลาให้งานสะพานอีก

7. งานเบ็ดเตล็ดให้พิจารณาระยะเวลาตามวงเงินค่างาน ดังนี้.-

- | | |
|--|-----------------------------|
| 7.1 วงเงินไม่เกิน 10 ล้านบาท | ให้เวลาทำการไม่เกิน 60 วัน |
| 7.2 วงเงินเกิน 10 ล้านบาทแต่ไม่เกิน 20 ล้านบาท | ให้เวลาทำการไม่เกิน 80 วัน |
| 7.3 วงเงินเกิน 20 ล้านบาท | ให้เวลาทำการไม่เกิน 100 วัน |

8. ระยะเวลาเมื่อไว้สำหรับฤดูฝนให้คำนวณ ดังนี้.-

- 8.1 ในพื้นที่ฝนตกปกติไม่เกิน 60 วัน/ปี
- 8.2 ในพื้นที่ฝนตกชุกไม่เกิน 90 วัน/ปี
- 8.3 ในพื้นที่ฝนตกชุกมาก (เฉพาะ จ.ตราด, จ.พังงา, จ.ระนอง, จ.จันทบุรี) คิดเวลาให้ไม่เกิน 120 วัน/ปี

9. กรณีมีเงื่อนไขพิเศษที่ต้องรอเวลาการรุดตัว ให้เพิ่มระยะเวลาทำการตามเงื่อนไขพิเศษนั้น

อัตราการทำงานของชุดเครื่องจักรก่อสร้างทาง 1 ชุด

ลำดับ	ลักษณะงาน	ผลงานต่อวัน	หน่วย
1	งานถางป่าชูดตอ		
	ขนาดเบา	11,000.00	ตร.ม.
	ขนาดกลาง	11,000.00	ตร.ม.
	ขนาดหนัก	7,000.00	ตร.ม.
2	งานตัดคันทาง		
	ดิน	600.00	ลบ.ม. ธรรมชาติ
	หินผุ	1,100.00	ลบ.ม. ธรรมชาติ
	หินแข็ง	300.00	ลบ.ม. ธรรมชาติ
3	งานดินถมคันทาง	600.00	ลบ.ม. แน่น
4	งานวัสดุคัดเลือก รองพื้นทาง ลูกกรัง	500.00	ลบ.ม. แน่น
5	งานพื้นทาง หินคลุก	290.00	ลบ.ม. แน่น
6	งานไหล่ทาง ลูกกรัง หินคลุก	310.00	ลบ.ม. แน่น
7	งานลาดยางไพรม์ไค้ด	5,000.00	ตร.ม.
8	งานลาดยางแทคไค้ด	3,500.00	ตร.ม.
9	งานผิวทางแบบบาง		
	ชั้นเดียว	4,945.00	ตร.ม.
	สองชั้น	2,730.00	ตร.ม.
10	งานผิวทางแอสฟัลท์คอนกรีต		
	เครื่องผสมแอสฟัลท์ติก	430.00	ตัน
	ปูผิวแอสฟัลท์ติกหนา 5 ซม.	3,500.00	ตร.ม.
11	งานผิวทางคอนกรีตเสริมเหล็ก		
	เครื่องผสมคอนกรีต	175.00	ลบ.ม.
	ปูผิวคอนกรีตหนา 25 ซม.	875.00	ตร.ม.
12	งานพื้นทางวัสดุผสม Stabilized base	300.00	ลบ.ม. แน่น

หมายเหตุ 1. อัตราการทำงานนี้ใช้สำหรับคำนวณจำนวนวันทำการตามสัญญา สำหรับงานคันทางและ โครงสร้างผิวทาง

จำนวนวันทำงานสำหรับงานเบ็ดเตล็ด และอื่น ๆ จะนำมารวมภายหลัง

2. หน่วย ลบ.ม. ธรรมชาติ เป็นหน่วย ลบ.ม. แน่น ในสภาพธรรมชาติ (Bank volume)
3. หน่วย ลบ.ม. แน่น เป็นหน่วย ลบ.ม. แน่น ภายหลังการบดทับ (Compacted volume)
4. จำนวนชั่วโมงทำงานต่อวันคิด 7.00 ชม./วัน

แบบฟอร์ม

ขั้นตอนการขอขยายอายุสัญญา งดหรือลดค่าปรับ
เนื่องจากหยุดงานในช่วงเทศกาลปีใหม่และสงกรานต์

สาย

บริษัท/ห้าง

ขั้นตอน ดำเนินการ	รายการ	ว.ค.ป.	หมายเหตุ
<input type="checkbox"/>	สำเนาสัญญา		
<input type="checkbox"/>	กรมฯ ขอความร่วมมือ/สั่งให้หยุด ระหว่างวันที่.....ถึงวันที่.....		
<input type="checkbox"/>	โครงการฯ แจ้งผู้รับจ้าง ขอความร่วมมือ/สั่งให้หยุด ตามหนังสือกรมฯ		
<input type="checkbox"/>	ผู้รับจ้างขอสงวนสิทธิ์ขยายอายุสัญญา		
<input type="checkbox"/>	ผู้รับจ้างขอขยายอายุสัญญา เป็นเวลา.....วัน		
<input type="checkbox"/>	โครงการฯ พิจารณาขยายอายุสัญญา เป็นเวลา.....วัน		
<input type="checkbox"/>	คณะกรรมการตรวจรับพัสดุในงานจ้างก่อสร้าง พิจารณา ขยายอายุสัญญาเป็นเวลา.....วัน		
<input type="checkbox"/>	รายงานการปฏิบัติงาน ระหว่างวันที่.....ถึงวันที่.....		
<input type="checkbox"/>	สำนักฯ/กองเจ้าของงาน พิจารณาขยายอายุสัญญา งดหรือลดค่าปรับ เป็นเวลา.....วัน		

แบบฟอร์ม

ขั้นตอนการขอขยายอายุสัญญา งดหรือลดค่าปรับ
เนื่องจากเกิดอุทกภัยในพื้นที่ก่อสร้าง

สาย.....

บริษัทฯ/ห้างฯ

ขั้นตอน ดำเนินการ	รายการ	ว.ค.ป.	หมายเหตุ
<input type="checkbox"/>	สำเนาสัญญา		
<input type="checkbox"/>	หนังสือแจ้งเข้าทำงาน		
<input type="checkbox"/>	ผู้รับจ้างขอรับมอบพื้นที่		
<input type="checkbox"/>	หนังสือมอบพื้นที่		
<input type="checkbox"/>	ผู้รับจ้างขอขยายอายุสัญญา เป็นเวลา.....วัน		
<input type="checkbox"/>	ผู้รับจ้างแจ้งเหตุติดขัด / ขอสงวนสิทธิ์		
<input type="checkbox"/>	พื้นที่ก่อสร้างอยู่ในเขตอำเภอ.....จังหวัด.....		
<input type="checkbox"/>	ประกาศพื้นที่ประสบภัยพิบัติฯ (อุทกภัย) ฉบับลงวันที่ จังหวัด.....อำเภอ..... เริ่มต้นภัยพิบัติวันที่.....สิ้นสุดภัยพิบัติวันที่.....		
<input type="checkbox"/>	โครงการฯ แจ้งผู้รับจ้างเข้าทำงาน		
<input type="checkbox"/>	ผู้รับจ้างเข้าทำงาน		
<input type="checkbox"/>	ผู้รับจ้างขอขยายอายุสัญญา เป็นเวลา.....วัน		
<input type="checkbox"/>	โครงการฯ พิจารณาขยายอายุสัญญาเป็นเวลา.....วัน ประสบภัยจริง.....วัน + ระยะเวลาฟื้นฟูหลังน้ำลด.....วัน		
<input type="checkbox"/>	คณะกรรมการตรวจรับพัสดุในงานจ้าง พิจารณาขยายอายุสัญญา เป็นเวลา.....วัน ประสบภัยจริง....วัน+ ระยะเวลาฟื้นฟูหลังน้ำลด.....วัน		
<input type="checkbox"/>	รายงานการปฏิบัติงานระหว่างวันที่.....ถึงวันที่.....		
<input type="checkbox"/>	ภาพถ่าย (น้ำท่วมคันทาง) ระบุวัน เดือน ปี (โครงการฯ รับรอง)		
<input type="checkbox"/>	สำนักฯ/กองเจ้าของงาน พิจารณาขยายอายุสัญญาเป็นเวลา.....วัน ประสบภัยจริง.....วัน + ระยะเวลาฟื้นฟูหลังน้ำลด.....วัน		



เลขที่ ๑๗๐๕ วันที่ ๒๙ ธ.ค. ๖๐
 ๖๓๖๖ วันที่ ๒๙ ธ.ค. ๖๐
 ๖๓๖๖ วันที่ ๒๙ ธ.ค. ๖๐

119๒
 ๑๖๖๖
 ส.ก. ๒๖๖๖
 ๑๖.๖๖๖

บันทึกข้อความ

ส่วนราชการ กองการพัสดุ กลุ่มมาตรฐานและระบบงานพัสดุ โทร ๒๕๒๐๔ โทรสาร ๐-๒๓๕๔-๖๔๘๑
 ที่ กพ. ๒/๒๕๖๖ วันที่ ๒๙ สิงหาคม ๒๕๖๐

เรื่อง มอบอำนาจการพิจารณาจัด ลดค่าปรับ หรือการขยายเวลาทำการตามสัญญาหรือข้อตกลงงานซื้อ/จ้าง
 งานจ้างที่ปรึกษา และงานจ้างออกแบบหรือควบคุมงานก่อสร้าง

๑

เรียน อทล. ผ่าน รทบ.

(นายทวี เกตุสาอาจ)

๑. เรื่องเดิม

ของอธิบดีกรมทางหลวง 29 ส.ก. 2560

๑. ตามคำสั่งกรมทางหลวง ที่ บ.๑/๒๓๘/๒๕๕๓ ลงวันที่ ๓๐ ธันวาคม ๒๕๕๓ กรมาฯ ได้มอบ
 อำนาจในการพิจารณาจัด ลดค่าปรับ หรือการขยายเวลาทำการตามสัญญาหรือข้อตกลงโดยไม่จำกัดวงเงิน ให้แก่
 ผู้อำนวยการสำนักทางหลวง ผู้อำนวยการสำนักงานทางหลวง ผู้อำนวยการศูนย์สร้างทาง ผู้อำนวยการศูนย์
 สร้างและบูรณะสะพาน (เอกสารแนบ ๑)

๒. ตามคำสั่งกรมทางหลวง ที่ บ.๑/๔๑/๒๕๕๖ ลงวันที่ ๑๔ มีนาคม ๒๕๕๖ กรมาฯ ได้มอบอำนาจ
 ในการพิจารณาจัด ลดค่าปรับ หรือการขยายเวลาทำการตามสัญญาหรือข้อตกลงเพิ่มเติมให้แก่ รองอธิบดี
 และวิศวกรใหญ่ ในงานซื้อ งานจ้าง งานจ้างที่ปรึกษา ซึ่งอยู่ในความรับผิดชอบของหน่วยงานในส่วนกลาง
 ตามสายการบังคับบัญชาโดยไม่จำกัดวงเงิน (เอกสารแนบ ๒)

โดยการพิจารณาให้ขยายอายุสัญญา การงด ลดค่าปรับ ตามสัญญาหรือข้อตกลงตามข้อ ๑ และ ข้อ ๒
 ได้ถือปฏิบัติตามระเบียบสำนักนายกรัฐมนตรีว่าด้วยการพัสดุ พ.ศ.๒๕๓๕ และที่แก้ไขเพิ่มเติม ข้อ ๑๓๔

๒. เรื่องที่เกิดขึ้น

๒.๑. ตามพระราชบัญญัติการจัดซื้อจัดจ้างและการบริหารพัสดุภาครัฐ พ.ศ.๒๕๖๐

มาตรา ๑๐๒ การงดหรือลดค่าปรับให้แก่คู่สัญญา หรือการขยายเวลาทำการตามสัญญาหรือข้อตกลง
 ให้อยู่ในดุลพินิจของผู้มีอำนาจที่จะพิจารณาได้ตามจำนวนวันที่มีเหตุเกิดขึ้นจริง เฉพาะในกรณีดังต่อไปนี้

- (๑) เหตุเกิดจากความผิดหรือความบกพร่องของหน่วยงานของรัฐ
- (๒) เหตุสุดวิสัย
- (๓) เหตุเกิดจากพฤติการณ์อันหนึ่งอันใดที่คู่สัญญาไม่ต้องรับผิดชอบตามกฎหมาย
- (๔) เหตุอื่นตามที่กำหนดในกฎกระทรวง

หลักเกณฑ์และวิธีการของงดหรือลดค่าปรับให้แก่คู่สัญญา หรือการขยายเวลาทำการตามสัญญาหรือ
 ข้อตกลง ให้เป็นไปตามระเบียบที่รัฐมนตรีกำหนด (เอกสารแนบ ๓)

๒.๒ ตามระเบียบกระทรวงการคลังว่าด้วยการจัดซื้อจัดจ้างและการบริหารพัสดุภาครัฐ พ.ศ. ๒๕๖๐

ข้อ ๑๘๒ การงดหรือลดค่าปรับให้แก่คู่สัญญา หรือการขยายเวลาทำการตามสัญญาหรือข้อตกลง
 ตามมาตรา ๑๐๒ ในกรณีที่มีเหตุเกิดจากความผิดหรือความบกพร่องของคู่สัญญา หรือเหตุสุดวิสัย หรือเกิดจาก
 พฤติการณ์อันหนึ่งอันใดที่คู่สัญญาไม่ต้องรับผิดชอบตามกฎหมาย หรือเหตุอื่นตามที่กำหนดในกฎกระทรวง ทำให้คู่สัญญา
 ไม่สามารถส่งมอบสิ่งของหรืองานตามเงื่อนไขและกำหนดเวลาแห่งสัญญาได้ ให้หน่วยงานของรัฐระบุไว้ในสัญญาหรือ
 ข้อตกลงกำหนดให้คู่สัญญาต้องแจ้งเหตุดังกล่าวให้หน่วยงานของรัฐทราบภายใน ๑๕ วันนับถัดจากวันที่เหตุอันได้สิ้นสุดลง
 หรือตามที่กำหนดในกฎกระทรวง หากมิได้แจ้งภายในเวลาที่กำหนด คู่สัญญาจะยกมากล่าวอ้างเพื่อขอของด
 หรือลดค่าปรับ หรือขอขยายเวลาในภายหลังมิได้ เว้นแต่กรณีเหตุเกิดจากความผิดหรือความบกพร่อง
 ของหน่วยงานของรัฐซึ่งมีหลักฐานชัดเจน หรือหน่วยงานของรัฐทราบที่อยู่แล้วตั้งแต่ต้น (เอกสารแนบ ๔)

/ ๓. เรื่องที่เสนอ ...

๓. เรื่องที่เสนอเพื่อพิจารณา

๓.๑ กองการพัสดุ ได้พิจารณาแล้วเห็นว่า เพื่อให้การปฏิบัติงานของกรมทางหลวงเป็นไปอย่างถูกต้อง สอดคล้องกับกฎหมาย และระเบียบดังกล่าวข้างต้น เห็นสมควรจัดทำคำสั่งเรื่อง มอบอำนาจการพิจารณางดลดค่าปรับ หรือการขยายเวลาทำการตามสัญญาหรือข้อตกลงงานซื้อ/จ้าง งานจ้างที่ปรึกษา และงานจ้างออกแบบ หรือควบคุมงานก่อสร้าง ตามคำสั่งที่แนบมาพร้อมนี้

๓.๒ กรณีงานที่ได้ดำเนินการตามระเบียบสำนักนายกรัฐมนตรีว่าด้วยการพัสดุ พ.ศ. ๒๕๓๕ และที่แก้ไขเพิ่มเติม หรือระเบียบสำนักนายกรัฐมนตรีว่าด้วยการพัสดุด้วยวิธีการทางอิเล็กทรอนิกส์ พ.ศ. ๒๕๔๙ ไว้ก่อนวันที่พระราชบัญญัติการจัดซื้อจัดจ้างและการบริหารพัสดุภาครัฐ พ.ศ.๒๕๖๐ ใช้บังคับ ให้ถือปฏิบัติตามระเบียบ และคำสั่งเดิมนั้นต่อไปจนกว่าการดำเนินการจะได้ทำการตรวจรับและจ่ายเงินแล้วเสร็จ

จึงเรียนมาเพื่อโปรดพิจารณา หากเห็นชอบตามข้อ ๓.๑ และ ข้อ ๓.๒ โปรดลงนามคำสั่ง เพื่อกองการพัสดุ จะได้แจ้งเวียนให้หน่วยงานที่เกี่ยวข้องทราบและถือปฏิบัติต่อไป

(นายศักดิ์ชัย ชำเจริญ)
ผู้อำนวยการกองการพัสดุ

๒๒

เรื่อง ระเบียบ ๑๑๗.

- เห็นชอบ
- ลงนามแล้ว
- ดำเนินการต่อไป

(นายธานีทร์ สมบูรณ์)
อธิบดีกรมทางหลวง
๒๙ ส.ค. ๒๕๖๐

ที่ กท. ๒/๒๕๖๐ - 4 กย. 2560

เรียน อธิบดี รองอธิบดี วิศวกรใหญ่ ผบก.ทล. ผู้อำนวยการสำนัก
ศูนย์เทคโนโลยีสารสนเทศ เกษานุการกรม ผู้อำนวยการกอง
สำนักงาน สำนักงานทางหลวง ศูนย์สร้างทาง
ศูนย์สร้างและบูรณะสะพาน แขวงทางหลวง
แขวงทางหลวงพิเศษระหว่างเมือง

เพื่อโปรดทราบและถือปฏิบัติ ตามคำสั่งที่
น.๑/๑๒๐/๒๕๖๐ ทว.๒๙ สิงหาคม ๒๕๖๐ ตามเอกสารแนบ

(นายศักดิ์ชัย ชำเจริญ)
ผู้อำนวยการกองการพัสดุ

ส่งกระทรวงมหาดไทยที่.....
วันที่ - 4 กย. 2560
ผู้ส่ง: ศักดิ์ชัย



คำสั่งกรมทางหลวง
ที่ บ.๑/๑๗๐/๒๕๖๐

เรื่อง มอบอำนาจการพิจารณางด ลดค่าปรับ หรือการขยายเวลาทำการตามสัญญาหรือข้อตกลงงานซื้อ/จ้าง
งานจ้างที่ปรึกษา และงานจ้างออกแบบหรือควบคุมงานก่อสร้าง

เพื่อประโยชน์แก่ทางราชการและให้การปฏิบัติงานด้านการบริหารสัญญาของกรมทางหลวง
เกิดความรวดเร็ว คล่องตัว มีประสิทธิภาพ และสอดคล้องกับพระราชบัญญัติการจัดซื้อจัดจ้างและการบริหารพัสดุ
ภาครัฐ พ.ศ. ๒๕๖๐ มาตรา ๑๐๒ และระเบียบกระทรวงการคลังว่าด้วยการจัดซื้อจัดจ้างและการบริหารพัสดุ
ภาครัฐ พ.ศ. ๒๕๖๐ ข้อ ๑๘๒ อาศัยอำนาจตามความใน มาตรา ๓๘ แห่งพระราชบัญญัติระเบียบบริหารราชการ
แผ่นดิน พ.ศ. ๒๕๓๔ แก้ไขเพิ่มเติมโดยมาตรา ๔ แห่งพระราชบัญญัติระเบียบบริหารราชการแผ่นดิน (ฉบับที่ ๗)
พ.ศ. ๒๕๕๐ และ ข้อ ๔ ข้อ ๖ และ ข้อ ๗ ของระเบียบกระทรวงการคลังว่าด้วยการจัดซื้อจัดจ้างและการบริหาร
พัสดุภาครัฐ พ.ศ. ๒๕๖๐ อธิบดีกรมทางหลวงจึงมอบอำนาจในการพิจารณางด ลดค่าปรับ หรือการขยายเวลาทำการ
ตามสัญญาหรือข้อตกลง ในวงเงินอำนาจสั่งซื้อสั่งจ้างของอธิบดี ดังต่อไปนี้

๑. หน่วยงานส่วนกลาง มอบอำนาจให้ รองอธิบดี วิศวกรใหญ่ เป็นผู้มีอำนาจในการพิจารณา
งด ลดค่าปรับ หรือการขยายเวลาทำการตามสัญญาหรือข้อตกลงในงานซื้อ งานจ้าง งานจ้างที่ปรึกษา งานจ้างออกแบบ
หรือควบคุมงานก่อสร้าง ซึ่งอยู่ในความรับผิดชอบของหน่วยงานในส่วนกลางตามสายการบังคับบัญชา

๒. หน่วยงานภูมิภาค มอบอำนาจให้ผู้อำนวยการสำนักงานทางหลวง ผู้อำนวยการศูนย์สร้างทาง
ผู้อำนวยการศูนย์สร้างและบูรณะสะพาน เป็นผู้มีอำนาจในการพิจารณางด ลดค่าปรับ หรือการขยายเวลาทำการ
ตามสัญญาหรือข้อตกลงในงานจัดซื้อ/จัดจ้าง

๓. ให้ผู้รับมอบอำนาจตามข้อ ๑ และ ข้อ ๒ เป็นผู้รับผิดชอบในการดำเนินการพร้อมทั้ง
ตรวจสอบเอกสาร หลักฐานต่าง ๆ ที่เกี่ยวข้องให้ถูกต้องตามกฎหมาย ระเบียบ และข้อบังคับอื่น ๆ ของทางราชการ
ที่เกี่ยวข้อง โดยเคร่งครัดทุกกรณี

ทั้งนี้ ตั้งแต่บัดนี้เป็นต้นไป

สั่ง ณ วันที่ ๒๕ สิงหาคม พ.ศ. ๒๕๖๐

(นายธานินทร์ สมบูรณ์)
อธิบดีกรมทางหลวง

ภาคผนวก



ที่ นร (กวพ) ๑๓๐๕/ว ๑๑๙๕๘

สำนักนายกรัฐมนตรี
ทำเนียบรัฐบาล กทม. ๑๐๓๐๐

๑๓ ธันวาคม ๒๕๕๓

เรื่อง แนวทางปฏิบัติตามระเบียบสำนักนายกรัฐมนตรีว่าด้วยการพัสดุ พ.ศ. ๒๕๓๕ และที่แก้ไขเพิ่มเติม
เวียน

สืบเนื่องจากที่คณะกรรมการ ป.ป.ป. ได้พิจารณาเห็นสมควรกำหนดให้มีแนวทางป้องกันการ
จួយโอกาสแสวงหาประโยชน์โดยมิชอบของเจ้าหน้าที่ของรัฐตามความเห็นของคณะอนุกรรมการฝ่ายมาตรการ
ป้องกันและวางแผน ในส่วนที่เกี่ยวข้องกับระเบียบสำนักนายกรัฐมนตรีว่าด้วยการพัสดุ พ.ศ. ๒๕๓๕ และที่
แก้ไขเพิ่มเติม รวม ๒ กรณี คือ กรณีการใช้ดุลพินิจของคณะกรรมการพิจารณาผลการประกวดราคาในการ
ไม่รับพิจารณาราคาของผู้เสนอราคา และกรณีเจ้าหน้าที่ของรัฐเรียกร้องเอาผลประโยชน์จากผู้เสนอราคาและ
ชนะการประกวดราคา รวมทั้งสมควรที่จะได้กำหนดหน้าที่ความรับผิดชอบและวิธีปฏิบัติเพิ่มเติมสำหรับคณะ
กรรมการตรวจรับพัสดุและคณะกรรมการตรวจการจ้างในการปฏิบัติหน้าที่ตามระเบียบ ฯ ในคราวเดียวกันด้วย
คณะกรรมการว่าด้วยการพัสดุ อาศัยอำนาจตามระเบียบสำนักนายกรัฐมนตรีว่าด้วยการพัสดุ
พ.ศ. ๒๕๓๕ และที่แก้ไขเพิ่มเติม ข้อ ๑๒ (๕) และ (๑๕) จึงเห็นสมควรกำหนดแนวทางปฏิบัติเพิ่มเติม และ
ชักชวนความเข้าใจ ดังนี้

๑. ตามที่ระเบียบสำนักนายกรัฐมนตรีว่าด้วยการพัสดุ พ.ศ. ๒๕๓๕ และที่แก้ไขเพิ่มเติม
ข้อ ๕๐ (๑) วรรคสอง ได้กำหนดให้คณะกรรมการพิจารณาผลการประกวดราคาสามารถใช้ดุลพินิจผ่อนปรน
ไม่ตัดสิทธิผู้เสนอราคารายหนึ่งรายใด ที่เสนอรายละเอียดแตกต่างไปจากเงื่อนไขที่กำหนดในเอกสารประกวด
ราคาในส่วนที่มีสาระสำคัญ และความแตกต่างนั้นไม่ผลทำให้เกิดการได้เปรียบเสียเปรียบต่อผู้เสนอราคา
รายอื่น หรือเป็นการผิดพลาดเล็กน้อย นั้น เนื่องจากตามแนวคำพิพากษาฎีกาได้เคยวินิจฉัยเป็นแนวทางไว้แล้ว
ว่าตราสารต่าง ๆ สามารถนำมาปิดอากรแสตมป์ให้สมบูรณ์หรือให้ถูกต้องในภายหลังได้ คณะกรรมการ
ว่าด้วยการพัสดุจึงเห็นสมควรให้ชักชวนความเข้าใจเป็นหลักการว่า กรณีที่ผู้เสนอราคาได้มอบอำนาจให้ผู้
มาเสนอราคาแทน และมีหนังสือมอบอำนาจ แต่มิได้ปิดอากรแสตมป์ตามกฎหมายตามเงื่อนไขการประกวดราคา
ให้ถือว่าเป็นความผิดพลาดเล็กน้อยตามนัยของระเบียบ ฯ ข้อ ๕๑ (๑) วรรคสอง และให้พิจารณาผ่อนปรน
ให้ผู้เข้าประกวดราคา โดยไม่ตัดผู้เข้าประกวดราคารายนั้น โดยให้ผู้เสนอราคามาดำเนินการให้ถูกต้องก่อน
ดำเนินการในขั้นตอนต่อไป ทั้งนี้ หลักเกณฑ์การพิจารณาดังกล่าว ให้ใช้ปฏิบัติรวมถึงเอกสารหลักฐานอื่นที่
เงื่อนไขการประกวดราคากำหนดให้ผู้เสนอราคายื่นมาพร้อมซองเสนอราคาและเอกสารดังกล่าวจะต้องปิดอากร
แสตมป์ตามกฎหมาย แต่ผู้เสนอราคามีได้ปิดอากรแสตมป์ตามกฎหมายด้วย

๒. ในการแต่งตั้งคณะกรรมการตรวจรับพัสดุ หรือคณะกรรมการตรวจการจ้างตามระเบียบ
สำนักนายกรัฐมนตรีว่าด้วยการพัสดุ พ.ศ. ๒๕๓๕ และที่แก้ไขเพิ่มเติม ข้อ ๓๔ (๖) หรือ (๗) แล้วแต่กรณีทุกครั้ง
ส่วนราชการจะต้องกำหนดระยะเวลาในการปฏิบัติหน้าที่ของคณะกรรมการตามมติคณะรัฐมนตรี แจ้งโดย
หนังสือสำนักเลขาธิการคณะรัฐมนตรี ที่ นร ๐๒๐๕/ว ๑๘๖ ลงวันที่ ๔ พฤศจิกายน ๒๕๕๑

เมื่อคณะกรรมการตรวจรับพัสดุหรือคณะกรรมการตรวจการจ้างได้ตรวจรับพัสดุหรือตรวจรับงานจ้างที่ผู้ขายหรือผู้รับจ้างส่งมอบ พร้อมทั้งส่งมอบหลักฐานการตรวจรับให้แก่เจ้าหน้าที่พัสดุแล้ว ให้เจ้าหน้าที่พัสดุรายงานผลการตรวจรับของคณะกรรมการให้หัวหน้าส่วนราชการทราบภายใน ๓ วัน

๓. กรณีที่ส่วนราชการได้ทำสัญญาหรือข้อตกลงเป็นหนังสือกับผู้ขายหรือผู้รับจ้างแล้ว ต่อมาหากมีความจำเป็นต้องแก้ไขเปลี่ยนแปลงสัญญาหรือข้อตกลง หรือพิจารณาขยายระยะเวลาทำการตามสัญญา การงดหรือลดค่าปรับแล้ว ให้คณะกรรมการตรวจรับพัสดุหรือคณะกรรมการตรวจการจ้าง แล้วแต่กรณี เป็นผู้เสนอความเห็นเพื่อประกอบการพิจารณาของหัวหน้าส่วนราชการ หรือผู้มีอำนาจในการแก้ไขเปลี่ยนแปลงสัญญา การขยายระยะเวลาทำการตามสัญญา การงดหรือลดค่าปรับในแต่ละครั้งด้วย

จึงเรียนมาเพื่อโปรดทราบ และแจ้งให้ส่วนราชการต่าง ๆ ทราบ และถือปฏิบัติต่อไป

ขอแสดงความนับถือ

(ลงชื่อ) รองพล เจริญพันธุ์

(นายรองพล เจริญพันธุ์)

รองปลัดสำนักนายกรัฐมนตรี ปฏิบัติราชการแทน

ปลัดสำนักนายกรัฐมนตรี

คณะกรรมการว่าด้วยการพัสดุ

ฝ่ายเลขานุการ

โทร. ๒๕๒๕๘๒๗ ต่อ ๒๖๐ - ๒๖๗

โทรสาร ๒๕๒๗๘๘๖

ที่ นร (กวพ) ๑๓๐๕/๑๐๔๐๖

สำนักนายกรัฐมนตรี

ทำเนียบรัฐบาล กทม. ๑๐๓๐๐

๑๙ ธันวาคม ๒๕๔๑

เรื่อง ขอรื้อหรือการขยายเวลาสัญญาจ้างเหมา

เรียน อธิบดีกรมชลประทาน

อ้างถึง หนังสือกรมชลประทาน ที่ กษ ๑๓๐๕/๑๙๙๑ ลงวันที่ ๑๙ ตุลาคม ๒๕๔๑

ตามหนังสือที่อ้างถึง กรมชลประทานแจ้งว่า สำนักชลประทานที่ ๓ ได้ทำสัญญาจ้างเหมาจ้างหุ้นส่วนจำกัด จ. ขุดลอกสระน้ำสถานีพืชและอาหารสัตว์ ตำบลสะเดียง อำเภอเมือง จังหวัดเพชรบูรณ์ ในราคาค่าจ้างเป็นเงิน ๕,๓๑๕,๐๒๖.๐๒ บาท ในระหว่างปฏิบัติงานคณะกรรมการตรวจการจ้างได้ตรวจสอบสภาพสถานที่ขุดลอกแล้วพบว่ามีฝนตกหนัก ทำให้ไม่สามารถปฏิบัติงานตลอดได้ จึงแจ้งให้ห้างฯ หยุดปฏิบัติงานชั่วคราว ตั้งแต่วันที่ ๖ สิงหาคม ๒๕๔๐ ถึงวันที่ ๒ ธันวาคม ๒๕๔๐ และห้างฯ ได้ขอขยายอายุสัญญาในช่วงระยะเวลาดังกล่าว ซึ่งกรมชลประทานได้อนุมัติให้ขยายเวลาสัญญาอีก ๑๑๙ วัน ตามระเบียบสำนักนายกรัฐมนตรีว่าด้วยการพัสดุ พ.ศ. ๒๕๓๕ ข้อ ๑๓๙ (๑) ต่อมาสำนักงานตรวจเงินแผ่นดิน ภูมิภาคที่ ๑ จังหวัดพิษณุโลก ตั้งข้อสังเกตว่าการขยาย เวลาดังกล่าวเป็นการปฏิบัติไม่ถูกต้อง ตามหนังสือสำนักนายกรัฐมนตรี คำวนมาก ที่ นร (กวพ) ๑๓๐๕/๑๐๒๖๒ ลงวันที่ ๑๓ ตุลาคม ๒๕๔๐ กรมชลประทานจึงขอหารือ รวม ๓ ข้อ ความละเอียดแจ้งแล้ว นั้น

คณะกรรมการว่าด้วยการพัสดุ (กวพ.) พิจารณาแล้วเห็นว่า

๑. ระเบียบสำนักนายกรัฐมนตรีว่าด้วยการพัสดุ พ.ศ. ๒๕๓๕ และที่แก้ไขเพิ่มเติม ข้อ ๑๓๙ ได้กำหนดหลักเกณฑ์ไว้โดยสรุปว่า การงดหรือลดค่าปรับ หรือการขยายระยะเวลาทำการตามสัญญาให้เป็นอำนาจของหัวหน้าส่วนราชการ โดยพิจารณาจากเหตุที่เกิดขึ้นจากความผิดหรือบกพร่องของส่วนราชการ เหตุสุดวิสัย หรือเหตุเกิดจากพฤติการณ์ที่คู่สัญญาไม่ต้องรับผิดชอบตามกฎหมาย แต่ทั้งนี้ ในหลักการ หากเป็นเหตุที่เกิดขึ้นจากเหตุสุดวิสัย หรือเหตุที่เกิดจากพฤติการณ์อันหนึ่งอันใดที่คู่สัญญาไม่ต้องรับผิดชอบตามกฎหมายแล้ว ผู้ขายหรือผู้รับจ้างจะต้องแจ้งเหตุขัดข้องให้ส่วนราชการทราบภายใน ๑๕ วัน นับแต่เหตุสิ้นสุด

กรณีตามปัญหาในการจ้าง ห้างหุ้นส่วนจำกัด จ. ขุดลอกสระน้ำ สถานีพืชและอาหารสัตว์ ซึ่งปรากฏข้อเท็จจริงว่า คณะกรรมการตรวจการจ้างได้แจ้งให้ห้างฯ หยุดการปฏิบัติงานเนื่องจากมีฝนตกหนักทำให้ไม่สามารถปฏิบัติงานตลอดได้ ถ้าไม่มีข้อสัญญากำหนดเงื่อนไข

ไว้เป็นอย่างอื่น ย่อมจะมีสาเหตุอุปสรรคที่เกิดจากความผิดหรือความบกพร่องของส่วนราชการ ที่จะพิจารณางดหรือลดค่าปรับ หรือขยายเวลาทำการตามสัญญาได้ตามระเบียบฯ ข้อ ๑๓๙ (๑)

๒. สำหรับในหลักการพิจารณาสั่งการตามระเบียบสำนักนายกรัฐมนตรีว่าด้วยการพัสดุ พ.ศ. ๒๕๓๕ และที่แก้ไขเพิ่มเติม ข้อ ๑๓๙ อาจแบ่งได้เป็น ๒ กรณี คือ การพิจารณางดหรือลดค่าปรับ ซึ่งจะเป็นการพิจารณาอนุมัติให้ในเวลาที่ล่วงเลยกำหนดเวลาของสัญญาหรือข้อตกลงไปแล้ว และเป็นกรณีที่มีค่าปรับเกิดขึ้นแล้ว ส่วนอีกกรณีหนึ่งคือการพิจารณาขยายเวลา ทำการตามสัญญา หรือข้อตกลง ซึ่งจะเป็นการพิจารณาอนุมัติให้ก่อนที่จะครบกำหนดสัญญาและค่าปรับยังไม่เกิดขึ้น

ส่วนการพิจารณาแก้ไขเปลี่ยนแปลงสัญญาหรือข้อตกลงเป็นหนังสือที่ได้ลงนามแล้วตามระเบียบฯ ข้อ ๑๓๖ จะเป็นเรื่องของการตกลงกับคู่สัญญาที่จะเปลี่ยนแปลงงานจ้างหรือสิ่งของที่ซื้อขาย ซึ่งจะกระทำได้เฉพาะกรณีเป็นความจำเป็นโดยไม่ทำให้ทางราชการเสียประโยชน์ หรือเป็นการแก้ไขเพื่อประโยชน์ของทางราชการเท่านั้น ซึ่งโดยหลักปฏิบัติของการแก้ไขเปลี่ยนแปลงสัญญา ดังกล่าวนี้ จะต้องกระทำให้เสร็จสิ้นก่อนการตรวจรับงานจ้างหรือสิ่งของที่ซื้อขาย

๓. สำหรับกรณีที่กรมชลประทานหาหรือด้วยว่า ในการขยายเวลาทำการตามสัญญา การงดหรือลดค่าปรับ จะต้องทำสัญญาแก้ไขเพิ่มเติมด้วยหรือไม่นั้น กวพ. พิจารณาเห็นว่าระเบียบฯ ข้อ ๑๓๙ เป็นการวางหลักเกณฑ์กรณีที่จะไม่ปรับผู้ขายหรือผู้รับจ้าง การขยายเวลา การงดค่าปรับ การลดค่าปรับ เป็นกรณีทำนองเดียวกับการที่ผู้ว่าจ้างผ่อนเวลาการชำระหนี้ให้แก่ผู้ขายหรือผู้รับจ้าง ซึ่งเป็นนิติกรรมฝ่ายเดียว เมื่อผู้ว่าจ้างหรือผู้ซื้อเห็นสมควรว่าระยะเวลาที่เสียไปมิใช่ความผิดของผู้ขายหรือผู้รับจ้าง และเห็นสมควรขยายระยะเวลา หรืองดหรือลดค่าปรับให้แล้ว จึงไม่จำเป็นต้องทำสัญญาแก้ไขเพิ่มเติมอีก โดยใช้เพียงคำสั่งอนุมัติของผู้มีอำนาจประกอบสัญญาไว้เป็นหลักฐาน ในการเบิกจ่ายเงินหรือคืนเงินค่าปรับให้แก่คู่สัญญาก็ได้

จึงเรียนมาเพื่อโปรดทราบ

ขอแสดงความนับถือ

(ลงชื่อ) **ผาณิต นิตินันท์ประภาศ**

(นางผาณิต นิตินันท์ประภาศ)

รองปลัดสำนักนายกรัฐมนตรี ปฏิบัติราชการแทน

ปลัดสำนักนายกรัฐมนตรี

คณะกรรมการว่าด้วยการพัสดุ

ฝ่ายเลขานุการ

โทร. ๐๒ ๘๒๕๘๒๗ ต่อ ๒๖๐ - ๒๖๗

โทรสาร ๐๒ ๒๘๒๗๘๙๖

ด่วนที่สุด

ที่ กค (กวพ) ๐๔๒๑.๗/ว ๒๖๖๘



คณะกรรมการว่าด้วยการพัสดุ

กรมบัญชีกลาง

ถนนพระราม ๖ กทม. ๑๐๔๐๐

๑๖ กรกฎาคม ๒๕๕๕

- เรื่อง การชักซ้อมความเข้าใจเกี่ยวกับการปฏิบัติตามระเบียบสำนักนายกรัฐมนตรีว่าด้วยการพัสดุ พ.ศ. ๒๕๓๕ และที่แก้ไขเพิ่มเติม ข้อ ๑๓๙
- เรียน ปลัดกระทรวง อธิบดี ผู้ว่าราชการจังหวัด อธิการบดี เลขานุการ ผู้อำนวยการ ผู้บัญชาการตำรวจแห่งชาติ และหัวหน้าหน่วยงานอื่นของรัฐ
- อ้างถึง ระเบียบสำนักนายกรัฐมนตรีว่าด้วยการพัสดุ พ.ศ. ๒๕๓๕ และที่แก้ไขเพิ่มเติม ข้อ ๑๓๙

ด้วยปรากฏว่าปัจจุบัน มีส่วนราชการต่างๆ มีปัญหาในทางปฏิบัติเกี่ยวกับการพิจารณาจัดหรือลดค่าปรับให้กับผู้ขายหรือผู้รับจ้าง กรณีผู้ขายหรือผู้รับจ้างของตนหรือลดค่าปรับ อันเนื่องมาจากเหตุสุดวิสัยที่เกิดขึ้นภายหลังจากครบกำหนดระยะเวลาทำการตามสัญญาแล้ว ส่วนราชการจะพิจารณาจัดหรือลดค่าปรับตามที่ผู้ขายหรือผู้รับจ้างร้องขอตามระเบียบสำนักนายกรัฐมนตรีว่าด้วยการพัสดุ พ.ศ. ๒๕๓๕ และที่แก้ไขเพิ่มเติม ข้อ ๑๓๙ (๒) ซึ่งกำหนดให้หัวหน้าส่วนราชการพิจารณาจัดหรือลดค่าปรับหรือการขยายเวลาทำการตามสัญญาหรือข้อตกลงให้แก่คู่สัญญาไว้ด้วยเหตุสุดวิสัยได้หรือไม่ ซึ่งเหตุแห่งการพิจารณาจัดหรือลดค่าปรับ จะต้องเป็นเหตุอุปสรรคที่มีส่วนสัมพันธ์กับการส่งมอบสิ่งของหรืองานจ้างตามสัญญาหรือข้อตกลงและส่งผลกระทบต่อโดยตรงที่ทำให้คู่สัญญาไม่สามารถส่งมอบสิ่งของหรืองานจ้างได้ทันภายในกำหนดระยะเวลาตามสัญญาหรือไม่

คณะกรรมการว่าด้วยการพัสดุ (กวพ.) พิจารณาแล้ว เห็นควรชักซ้อมความเข้าใจแนวทางการปฏิบัติตามระเบียบฯ พ.ศ. ๒๕๓๕ และที่แก้ไขเพิ่มเติม เพื่อให้ส่วนราชการหรือหน่วยงานต่างๆ ถือปฏิบัติให้เป็นไปในแนวทางเดียวกัน คือ ในการพิจารณาจัดหรือลดค่าปรับให้แก่คู่สัญญาด้วยเหตุตามระเบียบฯ ข้อ ๑๓๙ ดังนี้ (๑) เหตุเกิดจากความผิดหรือความบกพร่องของส่วนราชการ (๒) เหตุสุดวิสัย หรือ (๓) เหตุเกิดจากพฤติการณ์อันหนึ่งอันใดที่คู่สัญญาไม่ต้องรับผิดชอบตามกฎหมาย ซึ่งเหตุดังกล่าวมีผลกระทบต่อโดยตรงที่ทำให้ผู้ขายหรือผู้รับจ้างไม่สามารถส่งมอบสิ่งของหรืองานจ้างตามสัญญาซื้อขายหรือสัญญาจ้าง แล้วแต่กรณี ให้อยู่ในอำนาจของหัวหน้าส่วนราชการที่จะพิจารณาได้ตามจำนวนวันที่มีเหตุเกิดขึ้นจริง โดยส่วนราชการจะต้องพิจารณาว่าคู่สัญญาได้ปฏิบัติตามสัญญาหรือข้อตกลงให้กับทางราชการเป็นไปอย่างปกติตลอดมา และต้องไม่มีพฤติการณ์ที่จะทิ้งงานของทางราชการ หากมีเหตุผลอันสมควรที่จะพิจารณาจัดหรือลดค่าปรับตามสัญญา แม้ได้ดำเนินการล่วงหน้ากำหนดระยะเวลาส่งมอบหรือแล้วเสร็จตามสัญญาหรือข้อตกลงจนมีค่าปรับเกิดขึ้นแล้วก็ตาม แต่ต้องยังมีได้มีการตรวจรับงานงวดสุดท้าย

ทั้งนี้ ให้ถือปฏิบัติและมีผลบังคับใช้นับถัดจากวันที่ลงนามในหนังสือฉบับนี้เป็นต้นไป และให้มีผลกับสัญญาหรือข้อตกลง ซึ่ง ณ วันที่ที่หนังสือมีผลบังคับใช้ ยังมีได้มีการตรวจรับงานงวดสุดท้าย

/จึง...

จึงเรียนมาเพื่อโปรดทราบ และแจ้งให้หน่วยงานในสังกัดและเจ้าหน้าที่ที่เกี่ยวข้องทราบ
และถือปฏิบัติต่อไป

ขอแสดงความนับถือ



(นางสาวสุภา ปิยะจิตติ)

รองปลัดกระทรวงการคลัง หัวหน้ากลุ่มภารกิจด้านรายจ่ายและหนี้สิน
ปฏิบัติราชการแทนปลัดกระทรวงการคลัง
ประธานคณะกรรมการว่าด้วยการพัสดุ

คณะกรรมการว่าด้วยการพัสดุ

ฝ่ายเลขานุการ

โทรศัพท์ ๐ ๒๑๒๗ ๗๐๐๐ ต่อ ๔๕๘๘

โทรสาร ๐ ๒๑๒๗ ๗๑๘๕ - ๖

เอกสารแนบท้ายเอกสารประกวดราคาอิเล็กทรอนิกส์ ข้อ 1.11

รายการงานและเงื่อนไขที่ผู้รับจ้างต้องรับผิดชอบในความชำรุดบกพร่องของงานจ้าง หรือความเสียหายภายในกำหนดเวลาตามเอกสารประกวดราคาจ้างข้อ 10

1. ภายในกำหนด 2 ปี

ผู้รับจ้าง ซึ่งได้ทำสัญญาจ้างกับกรมทางหลวง จะต้องรับประกันความชำรุดบกพร่องของงานจ้าง ตามเงื่อนไขที่กำหนดภายในระยะเวลาไม่น้อยกว่า 2 ปี นับถัดจากวันที่กรมทางหลวง ได้รับมอบงาน ยกเว้นงานจ้างตามข้อ 2 และ ข้อ 3

2. ภายในกำหนด 1 ปี

- 2.1 งานคันทางดิน (ถนนดิน)
- 2.2 งานผิวทางลูกรัง
- 2.3 รางระบายน้ำที่ไม่ลาดคอนกรีต (Concrete)
- 2.4 ไหล่ทางลูกรัง
- 2.5 ลาดข้างทางและลาดคอสะพานที่ไม่มีการป้องกันการกัดเซาะ
- 2.6 ลาดดินตัด (Back Slope) ที่ไม่มีการป้องกันการกัดเซาะ
- 2.7 งานปลูกหญ้า
- 2.8 งานปลูกต้นไม้
- 2.9 งานตีเส้นโดยใช้สีชนิดโรยลูกแก้ว
- 2.10 งานทาสีทั่วไป

3. ภายในกำหนด 3 ปี

อุปกรณ์ที่ใช้ในการติดตั้งไฟฟ้าแสงสว่างและไฟสัญญาณจราจร ยกเว้นหลอดไฟฟ้า

เอกสารแนบท้ายเอกสารประกวดราคาอิเล็กทรอนิกส์ ข้อ 1.13

เงื่อนไขการจ่ายค่างานผิวทาง

การเบิกจ่ายค่างานผิวทาง ต้องมีผลการตรวจสอบความเรียบที่ผิวทาง (Surface Tolerance) ด้วยเครื่องมือวัดความเรียบของผิวทางชนิดรถเข็น (Walking Profiler) โดยส่วนตรวจสอบและวิเคราะห์ทางวิศวกรรม สำนักงานทางหลวงในพื้นที่ที่โครงการฯ ตั้งอยู่ และในการตรวจวัดจะต้องมีค่าดัชนีความขรุขระสากล (International Roughness Index, IRI) ดังนี้

ลักษณะทางเรขาคณิต	ค่าดัชนีความขรุขระสากล, IRI (m/km)	
	ผิวจราจรแอสฟัลต์คอนกรีต	ผิวจราจรคอนกรีต
ทางตรง ทางทั่วไป	≤2.5	≤2.5
ทางโค้งกวนและลาดชัน R<50 ม. สะพานกลับรถ	ยกเว้นการวัด	ยกเว้นการวัด
พื้นที่ที่จังหวัดยะลา จังหวัดปัตตานี จังหวัดนราธิวาส จังหวัดสตูล และจังหวัดสงขลา ในเขต 4 อำเภอ คืออำเภอจะนะ อำเภอเทพา อำเภอนาทวี และอำเภอสะบ้าย้อย	ยกเว้นการวัด	ยกเว้นการวัด

เอกสารแนบท้ายเอกสารประกวดราคาอิเล็กทรอนิกส์ ข้อ 1.14

เงื่อนไขการเสนอแผนการทำงาน

ภายในกำหนดระยะเวลา 7 วัน นับถัดจากวันลงนามในสัญญาผู้รับจ้างจะต้องจัดทำแผนการทำงาน ส่งให้ผู้ว่าจ้างตรวจสอบและแผนการทำงานดังกล่าวต้องได้รับความเห็นชอบจากผู้ว่าจ้างก่อนจึงจะลงมือทำงานได้

แผนการทำงานจะต้องแสดงลำดับขั้นตอนและช่วงเวลาที่ทำงานแต่ละรายการตามสัญญาให้ครบถ้วนชัดเจนและเป็นไปได้ โดยงานทั้งหมดต้องแล้วเสร็จบริบูรณ์ภายในกำหนดเวลาของสัญญา

ในกรณีมีความจำเป็นต้องปรับแผนการทำงานในระหว่างการทำงาน ผู้รับจ้างต้องเสนอแผนการทำงานที่ปรับใหม่แก่ผู้ว่าจ้างเพื่อให้ความเห็นชอบก่อนทุกครั้ง

เอกสารแนบท้ายเอกสารประกวดราคาอิเล็กทรอนิกส์ ข้อ 1.15

หนังสือเรื่องแจ้งยืนยันการให้ความยินยอมให้ใช้ผลิตภัณฑ์ของโรงงานผสมแอสฟัลต์คอนกรีต

ที่

วันที่

เรื่อง แจ้งยืนยันการให้ความยินยอมให้ใช้ผลิตภัณฑ์จากโรงงานผสมแอสฟัลต์คอนกรีต

เรียน ผู้อำนวยการแขวงทางหลวง.....

- สิ่งที่ส่งมาด้วย 1. สำเนาหนังสือรับรองการจดทะเบียนนิติบุคคล จำนวน 1 ชุด
2. สำเนาใบอนุญาตประกอบกิจการโรงงาน (รง.4) จำนวน 1 ชุด

โดยหนังสือฉบับนี้ บริษัท/ห้างหุ้นส่วนจำกัด.....โดย
..... ผู้มีอำนาจทำการแทน ซึ่งเป็นเจ้าของโรงงานผสมแอสฟัลต์คอนกรีต และได้รับ
อนุญาตให้ประกอบกิจการโรงงานถูกต้องตามกฎหมาย ขอแจ้งยืนยันการให้ความยินยอมให้ บริษัท/ห้าง
หุ้นส่วนจำกัด..... ใช้ผลิตภัณฑ์จากโรงงานผสมแอสฟัลต์คอนกรีต และยืนยันจะให้
การสนับสนุนจัดส่งยางแอสฟัลต์คอนกรีต และงานอื่น ๆ ที่เกี่ยวข้อง เพื่อให้ บริษัท/ห้างหุ้นส่วนจำกัด
..... ใช้ในการดำเนินการโครงการงานก่อสร้าง/งานจ้างเหมาทำการ
.....ตามแบบแขวงทางหลวง..... ณ ทางหลวงหมายเลข
..... ตอนระหว่าง กม. ตลอดระยะเวลา
การก่อสร้างของโครงการดังกล่าวข้างต้น

จึงเรียนยืนยันมาเพื่อทราบ

ขอแสดงความนับถือ

(.....)

ผู้มีอำนาจทำการแทนบริษัท / ห้างหุ้นส่วนจำกัด

เอกสารแนบท้ายเอกสารประกวดราคาอิเล็กทรอนิกส์ ข้อ 1.16

แบบแสดงแผนที่ที่ตั้งโรงงานผสมแอสฟัลต์คอนกรีตและเส้นทางขนส่งจากโรงงานผสมแอสฟัลต์คอนกรีตถึงกึ่งกลางของโครงการก่อสร้าง

1) แผนที่เส้นทางขนส่ง

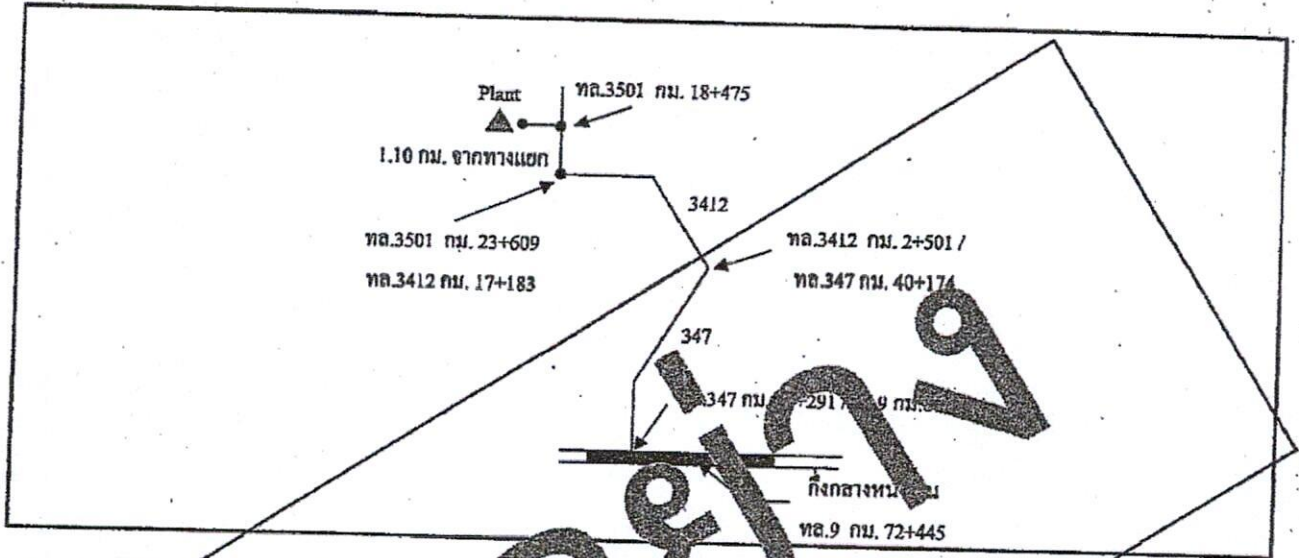
2) ตารางแสดงระยะทางขนส่งระหว่าง Plant ถึงกึ่งกลางโครงการก่อสร้าง

ลำดับที่	แหล่งวัสดุ	ระยะขนส่ง (กม.)
1.	ตำแหน่งที่ตั้ง Plant ทล. _____ กม. _____ offset _____ กม. พิกัด _____ (Latitude, Longitude)	
2.	ตำแหน่งกึ่งกลางงาน ทล. _____ กม. _____ พิกัด _____ (Latitude, Longitude)	
3.	เส้นทางขนส่ง จาก Plant ถึงกึ่งกลางหน้างาน ทล. _____ กม. _____ ทล. _____ กม. _____ - ทล. _____ กม. _____ ทล. _____ กม. _____ - ทล. _____ กม. _____ ทล. _____ กม. _____ - ทล. _____ กม. _____ ทล. _____ กม. _____ - ทล. _____ กม. _____	_____ _____ _____ _____
ระยะทางขนส่ง จาก Plant ถึง กึ่งกลางหน้างาน		_____

*หมายเหตุ - เป็นเส้นทางที่รถบรรทุกสามารถวิ่งผ่านได้

ตัวอย่างการแสดงระยะทางขนส่ง
แผนที่แสดงที่ตั้ง โรงงานผสมแอสฟัลต์คอนกรีตและเส้นทางขนส่งจากโรงงานผสมถึงสถานที่ก่อสร้าง

แผนที่เส้นทางขนส่ง



ลำดับที่	ตำแหน่งที่ตั้ง Plant	พิกัด	ระยะทางขนส่ง (กม.)
1	ตำแหน่งที่ตั้ง Plant	พิกัด 3501 กม. 18+475	offset 1.10 กม.
2	ตำแหน่งกึ่งกลางหน้างาน	พิกัด 9 กม. 72+445	
3	เส้นทางขนส่ง จาก Plant ถึงกึ่งกลางหน้างาน		
	พิกัด 3501 กม. 18+475 RT. (+1.100 กม.)		
	พิกัด 3501 กม. 18+475 RT (+1.10 กม.) - พิกัด 3501 กม. 18+475		1.100
	พิกัด 3501 กม. 18+475 - พิกัด 3501 กม. 23+609 / พิกัด 3412 กม. 17+183		5.134
	พิกัด 3412 กม. 17+183 - พิกัด 3412 กม. 2+501 / พิกัด 347 กม. 40+174		14.682
	พิกัด 347 กม. 40+174 - พิกัด 347 กม. 16+291 / พิกัด 9 กม. 80+516		23.883
	พิกัด 9 กม. 80+516 - พิกัด 9 กม. 72+445 (จุดกึ่งกลางโครงการ)		8.071
	ระยะทางขนส่ง จาก Plant ถึง กึ่งกลางหน้างาน		รวม 52.870

หมายเหตุ - เป็นเส้นทางที่รถบรรทุกสามารถวิ่งผ่านได้