

รายละเอียดคุณลักษณะเฉพาะของพัสดุ  
งานจ้างตัดเย็บเครื่องแต่งกายบุคลากรของเงินทุนค่าธรรมเนียนผ่านทาง

๑. หลักการและเหตุผล

กองทางหลวงพิเศษระหว่างเมือง มีความประสงค์จ้างตัดเย็บเครื่องแต่งกายบุคลากรของเงินทุนค่าธรรมเนียนผ่านทาง ให้พนักงานสวมใส่ขณะปฏิบัติหน้าที่ เพื่อความระเบียบเรียบร้อย เป็นสัญลักษณ์แก่ประชาชนผู้ใช้บริการ และสร้างภาพลักษณ์ที่ดีให้กับหน่วยงาน

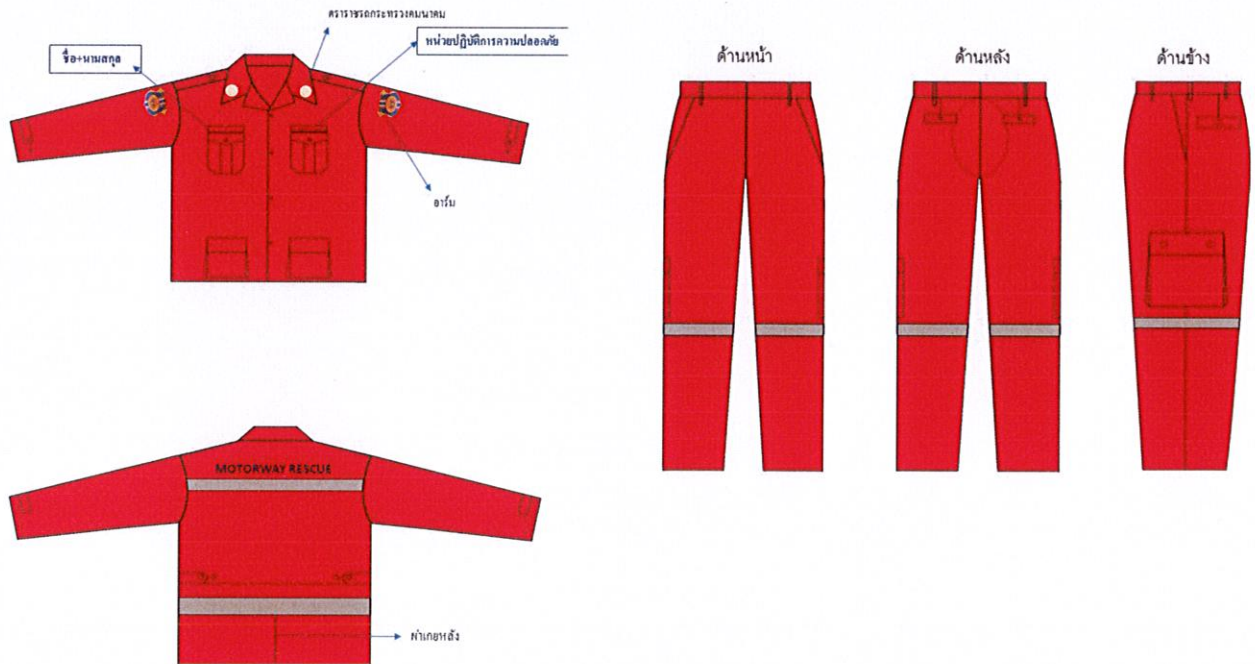
๒. วัตถุประสงค์

เพื่อตัดเย็บเครื่องแต่งกายบุคลากรของเงินทุนค่าธรรมเนียนผ่านทาง จำนวน ๗ แบบ ดังนี้

- ๒.๑. ชุดปฏิบัติงานอำนวยความสะดวก (กู้ภัย) จำนวน ๓๘๘ ชุด
- ๒.๒. ชุดปฏิบัติงานซ่อมบำรุง จำนวน ๑๓๒ ชุด
- ๒.๓. ชุดปฏิบัติงานจัดการจราจร จำนวน ๒๖๔ ชุด
- ๒.๔. ชุดปฏิบัติงานซ่งน้ำหนัก จำนวน ๓๘๔ ชุด
- ๒.๕. เสื้อโปโล จำนวน ๓,๒๐๙ ตัว
- ๒.๖. เสื้อยูนiform (ผ้าไทย) จำนวน ๖๒ ตัว
- ๒.๗. เสื้อแจ็คเก็ต จำนวน ๒,๗๗๓ ตัว

๓. รายละเอียดคุณลักษณะเฉพาะ

๓.๑. ชุดปฏิบัติงานอำนวยความสะดวก (กู้ภัย) จำนวน ๓๘๘ ชุด เป็นชุดสีส้มสะท้อนแสง ติดเครื่องหมายประจำ “หน่วยปฏิบัติการความปลอดภัย” มีรายละเอียด ดังนี้



๒๕. ๖๕๕ ๕๕๕

๓.๑.๑ เสื้อ (๓๘๘ ตัว)

- ๓.๑.๑.๑ เสื้อแขนยาว คอแบะ เอวปล่อย
- ๓.๑.๑.๒ มีกระเป๋าแบบเย็บแปะ ๒ ใบ ด้านหน้าอก ซ้าย-ขวา มีฝาปิดกั๊ตกระดุม
- ๓.๑.๑.๓ ด้านหน้าตอนล่าง กระเป๋าแบบย่ยม มีฝาปิด กั๊ตด้วยกระดุม ทั้ง ๒ ข้าง
- ๓.๑.๑.๔ ด้านหน้าติดกระดุมลวง จำนวน ๕ เม็ด ด้านในสาบเสื้อติดด้วยซี้อย่างดี
- ๓.๑.๑.๕ ที่ปกเสื้อติดเครื่องหมายตราราชรถ กระทรวงคมนาคม ลวดลายของตราปักด้วยด้ายไหมสีเหลืองทอง บนพื้นผ้าสีเดียวกันกับตัวเสื้อ เย็บติดปกเสื้อ ข้างละ ๑ ตรา
- ๓.๑.๑.๖ ด้านหลังมีแถวรัดเอวบริเวณเข็มขัดตั้งแต่ตะเช็บข้างขวา เหนือแถวรัดติดเอวติดแถวปรับความกว้าง กั๊ตด้วยกระดุม ๒ เม็ด
- ๓.๑.๑.๗ ที่ป่าติดอินธนู ๒ ข้าง
- ๓.๑.๑.๘ ด้านหลังติดแถบสะท้อนแสงอย่างดี ชนิดผ้าสะท้อนแสง แถบด้านบนตั้งแต่ตะเช็บไหล่ซ้าย ถึงตะเช็บไหล่ขวาแถบ ด้านล่างติดได้แถวรัดเอวความยาวเท่ากัน ความกว้าง ๕.๐๐ เซนติเมตร
- ๓.๑.๑.๙ บริเวณปลายแขนเสื้อทั้ง ๒ ข้าง ติดแถบปักความกว้างข้อมือกั๊ตด้วยกระดุม ข้างละ ๒ เม็ด
- ๓.๑.๑.๑๐ บริเวณด้านบนของฝากระเป่าด้านซ้ายติดป้ายหน่วยงาน หน่วยปฏิบัติการความปลอดภัย ปักด้วยไหมสีกรม

๓.๑.๑.๑๑ บริเวณใต้ตะเช็บไหล่ติดอาร์มตามแบบที่กำหนด ๒ ข้าง ซ้าย-ขวา

๓.๑.๑.๑๒ บริเวณบ่าหลังปัก MOTORWAY RESCUE ปักด้วยไหมสีกรม

๓.๑.๒ กางเกงเครื่องแบบ (๓๘๘ ตัว)

๓.๑.๒.๑ กางเกงสีส้ม ขาว

๓.๑.๒.๒ มีกระเป๋าด้านข้าง ซ้าย-ขวา แบบเจาะเฉียง

๓.๑.๒.๓ ด้านหลังมีกระเป๋า ๒ ใบ ซ้าย-ขวา แบบเจาะมีฝาปิดกั๊ตกระดุม

๓.๑.๒.๔ ขากางเกงเหนือเข้ามีกระเป๋าแบบย่ยม ๒ ใบ ซ้าย-ขวา มีฝาปิดกั๊ตกระดุม

๓.๑.๒.๕ บริเวณก้นกางเกงตัดแปะรูปใบโพธิ์อีกชั้น

๓.๑.๒.๖ บริเวณใต้กระเป๋าข้างขวา ซ้าย-ขวา ติดแถบสะท้อนแสงชนิดผ้าอย่างดี โดยรอบ

๓.๑.๓ รองเท้า (๓๘๘ คู่)

๓.๑.๓.๑ รองเท้า Safety สีดำ

๓.๑.๓.๒ ผลิตจากหนังคุณภาพดี

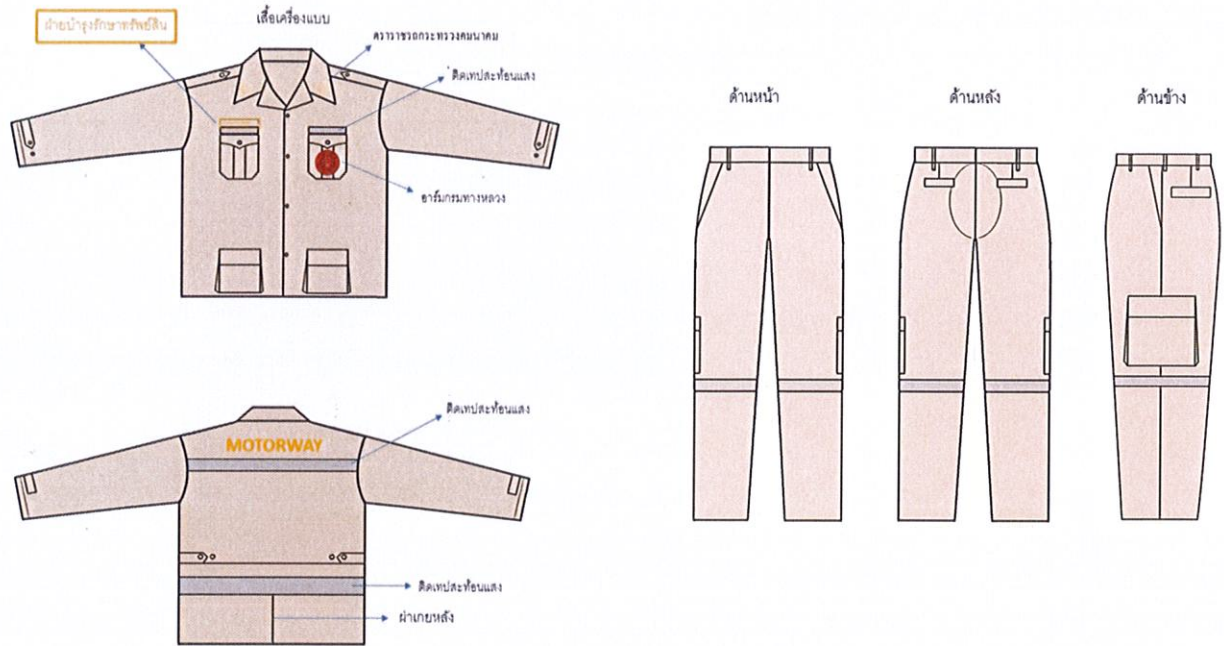
๓.๑.๓.๓ มีแผ่นรองในกันกระแทก

๓.๑.๓.๔ เสริมแผ่นพื้นกันเหล็กทะลุ

๓.๑.๓.๕ ป้องกันไฟฟ้าสถิต

๓.๑.๓.๖ พื้นรองเท้กั๊นลื่น

๓.๒. ชุดปฏิบัติงานซ่อมบำรุง จำนวน ๑๓๒ ชุด เป็นชุดเครื่องแบบสีกากี ติดเครื่องหมายประจำ "ฝ่ายบำรุงรักษาทรัพย์สิน" มีรายละเอียด ดังนี้



๓.๒.๑ เสื้อ (๑๓๒ ตัว)

๓.๒.๑.๑ สีกากี ฟ้าเวสปอยท์ ๘๐๐๐ เบอร์ ๑ แขนยาว คอแบะ เอวปล่อย

๓.๒.๑.๒ ด้านหน้าตอนบน มีกระเป๋าสองแบบติดแปะ มีฝาปิด มีสาปกลาง กลัดด้วยกระดุมดำ เนื้อกระเป๋าด้านขวาติดป้ายชื่อหน่วยงาน ฝ่ายบำรุงรักษาทรัพย์สิน เนื้อกระเป๋าด้านขวาติดแถบสะท้อนแสง ขนาดป้าย ความยาวเท่ากับฝากระเป๋าสองข้าง ความกว้าง ๓.๕๐ เซนติเมตร สีของป้ายเป็นสีเดียวกับตัวเสื้อ เย็บติดกับตัวเสื้อด้วยระบบซิกแซกด้วยด้ายไหมสีเหลืองทอง และตัวอักษรที่ปักลงบนป้ายด้วยด้ายไหมสีเหลืองทอง

๓.๒.๑.๓ ด้านหน้าตอนล่าง มีกระเป๋าสองแบบเย็บ มีฝาปิดกลัดด้วยกระดุม ทั้ง ๒ ข้าง

๓.๒.๑.๔ ด้านหลังติดกระดุมสอง จำนวน ๕ เม็ด ด้านในสาปเสื้อติดด้วยซิปปอย่างดี

๓.๒.๑.๕ ที่ปกเสื้อติดเครื่องหมายตราพระราชรถ กระทรวงคมนาคม ขนาดเส้นผ่าศูนย์กลาง ๓.๕๐ เซนติเมตร ลวดลายของตราปัก ด้วยด้ายไหมสีเหลืองทอง บนพื้นผ้าสีเดียวกับตัวเสื้อ เย็บติดกับปกเสื้อ ข้างละ ๑ ตรา

๓.๒.๑.๖ ด้านหลังมีแถบรัดเอวบริเวณเข็มขัดตั้งแต่ตะเข็บข้างขวา ความกว้าง ๕.๐๐ เซนติเมตร เนื้อแถบรัดติดเอาติด แถบปรับความกว้างความยาว ๕.๐๐ เซนติเมตร กลัดด้วยกระดุม ๒ เม็ด

๓.๒.๑.๗ ที่นาคติดอินธนู ๒ ข้าง

๓.๒.๑.๘ ด้านหลังติดแถบสะท้อนแสงอย่างดี ชนิดผ้าสะท้อนแสง แถบด้านบนตั้งแต่ตะเข็บไหล่ซ้าย ถึงตะเข็บไหล่ขวา แถบด้านล่างติดใต้แถบรัดเอวความยาวเท่ากัน ความกว้าง ๕.๐๐ เซนติเมตร

๓.๒.๑.๙ บริเวณปลายแขนเสื้อทั้ง ๒ ข้าง ติดแถบปักความกว้างข้อมือ ความกว้าง ๕.๐๐ เซนติเมตร กลัดด้วยกระดุม ข้างละ ๒ เม็ด

๒๕ กากี สีน้ำเงิน

๓.๒.๒ กางเกง (๑๓๒ ตัว)

๓.๒.๒.๑ สีกากี ผ้าเวสปอยท์ ๘๐๐๐ เบอร์ ๑ ชายยาว

๓.๒.๒.๒ มีกระเป๋าด้านข้าง ซ้าย-ขวา แบบเจาะเฉียง

๓.๒.๒.๓ ด้านหลังมีกระเป๋่า ๒ ใบ ซ้าย-ขวา แบบเจาะมีฝาปิดก๊ัดกระดุมซ่อนใต้ฝา

๓.๒.๒.๔ บริเวณขา กางเกง เนื้อเข้ามีกระเป๋่าแบบย่น ๒ ใบ ซ้าย-ขวา มีฝาปิดก๊ัด

กระดุมซ่อนใต้ฝาปิด

๓.๒.๒.๕ บริเวณก้น กางเกง ตัดแปะรูปใบโพธิ์อีกชั้น

๓.๒.๒.๖ ใต้กระเป๋่าข้าง ซ้าย-ขวา ติดแถบสะท้อนแสงชนิดผ้าอย่างดี โดยรอบ

๓.๒.๓ รองเท้า (๑๓๒ คู่)

๓.๒.๓.๑ รองเท้า Safety สีดำ

๓.๒.๓.๒ ผลิตจากหนังคุณภาพดี

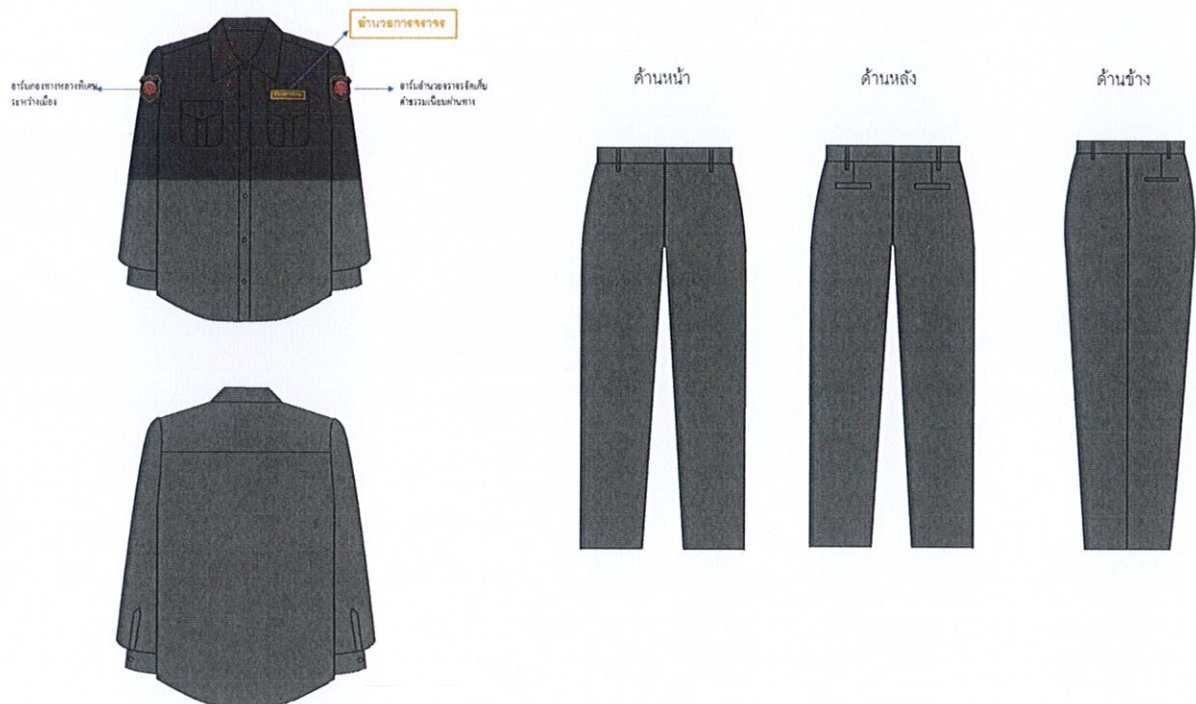
๓.๒.๓.๓ มีแผ่นรองในกันกระแทก

๓.๒.๓.๔ เสริมแผ่นพื้นกันเหล็กทะลุ

๓.๒.๓.๕ ป้องกันไฟฟ้าสถิต

๓.๒.๓.๖ พื้นรองเท้าน้ำมัน

๓.๓. ชุดปฏิบัติงานจัดการจราจร จำนวน ๒๖๔ ชุด เป็นชุดน้ำตาลสีเข้ม ติดเครื่องหมายประจำ "งานอำนวยความสะดวกจราจร" มีรายละเอียด ดังนี้



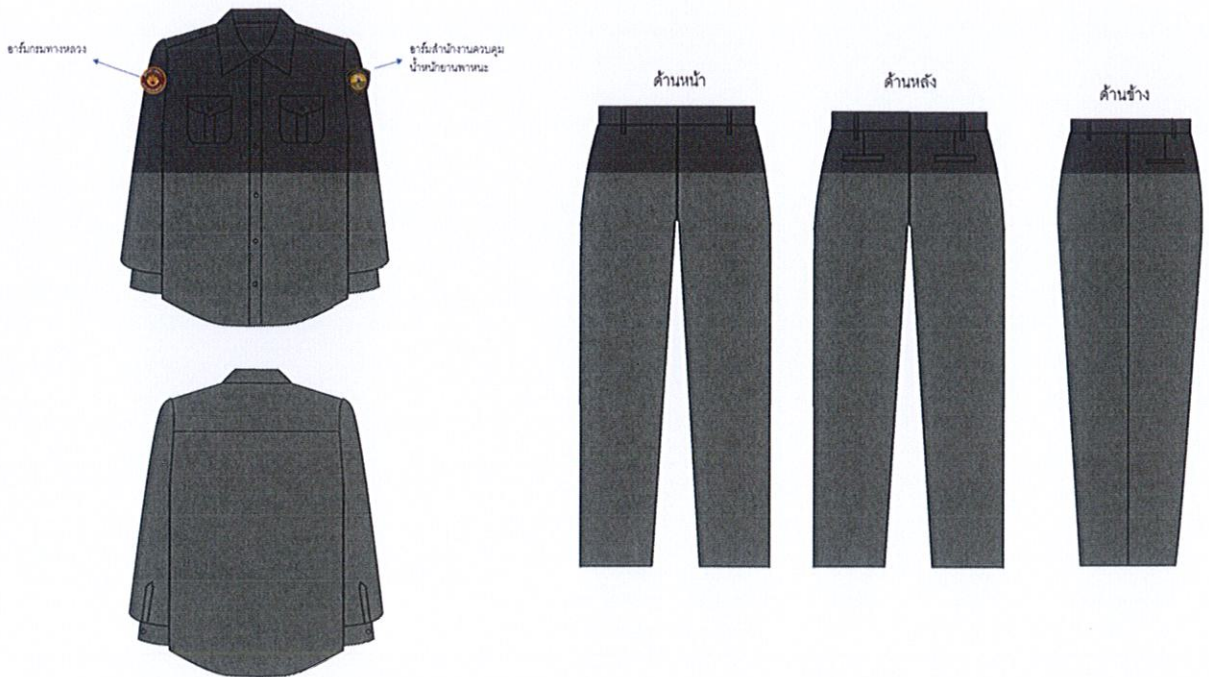
Handwritten signatures in blue ink at the bottom of the page.

- ๓.๓.๑ เสื้อแขนยาวเครื่องแบบ (๒๖๔ ตัว)
  - ๓.๓.๑.๑ เป็นเสื้อแขนสั้นเนื้อผ้าพรีเซ็นเบอร์ ๑๔
  - ๓.๓.๑.๒ เป็นเสื้อแบบมีปก
  - ๓.๓.๑.๓ สาบด้านหน้าติดกระดุม
  - ๓.๓.๑.๔ มีกระเป๋าท่อนอก ๒ ข้าง ซ้าย-ขวา มีฝารูปใบโพธิ์ปิดติดกระดุมมีสาบหน้า

กระเป๋าท่อนอก

- ๓.๓.๑.๕ ที่แขนด้านหน้าติดอาร์ม อำนวยการจัดเก็บค่าธรรมเนียมผ่านทาง
  - ๓.๓.๑.๖ ที่แขนด้านขวาติดอาร์ม กองทางหลวงพิเศษระหว่างเมือง
  - ๓.๓.๑.๗ ที่ไหล่ทั้ง ๒ ข้าง ติดอินทนูกลัดด้วยกระดุม
  - ๓.๓.๑.๘ ที่ปลายแขนทั้ง ๒ ด้าน ซ้าย-ขวาติดกระดุม
- ๓.๓.๒ กางเกงเครื่องแบบ (๒๖๔ ตัว)
    - ๓.๓.๒.๑ กางเกงขายาวเนื้อผ้าพรีเซ็นเบอร์ ๑๔
    - ๓.๓.๒.๒ กระเป๋าท่อนอก ๒ ใบ ซ้าย-ขวาแบบตรงตะเข็บ
    - ๓.๓.๒.๓ มีหูเข็มขัด ๖ หู
    - ๓.๓.๒.๔ มีกระเป๋าด้านหลัง ๒ ใบ ซ้าย-ขวา
  - ๓.๓.๓ เข็มขัด (๑๓๒ เส้น)
    - ๓.๓.๓.๑ เป็นเข็มขัดหนัง สีน้ำตาลสีเข้ม
    - ๓.๓.๓.๒ ผลิตจากหนังคุณภาพดี

๓.๔. ชุดปฏิบัติงานซ่งน้ำหนัก จำนวน ๓๘๔ ชุด มีรายละเอียด ดังนี้

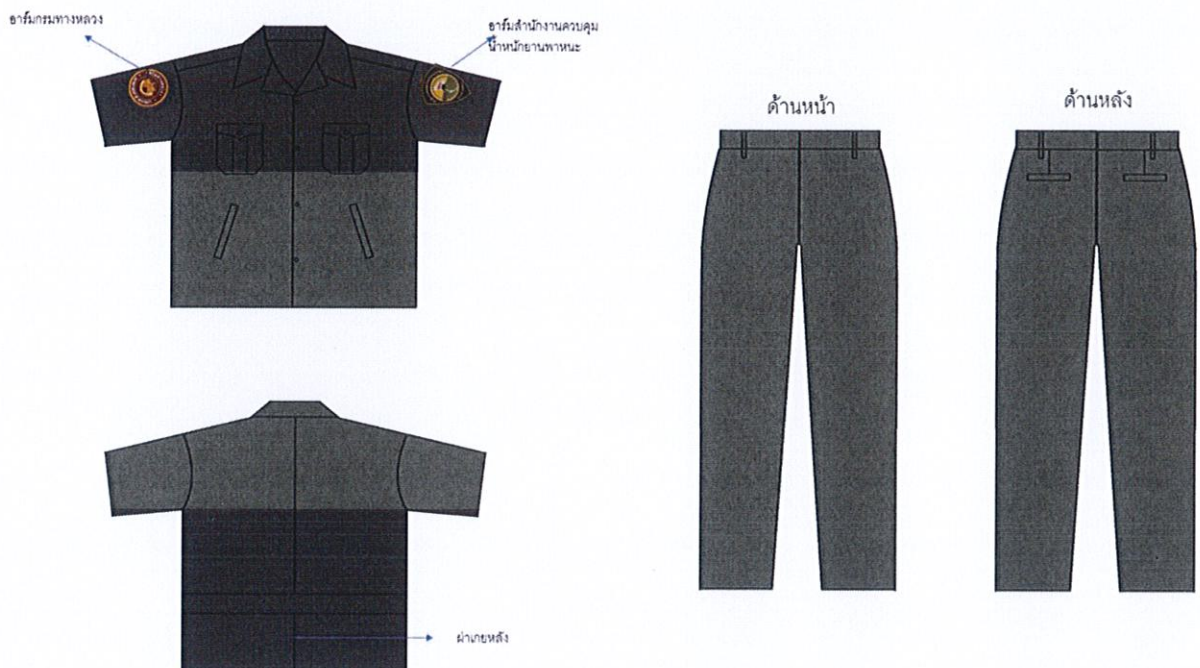


๙

๙

๙

- ๓.๔.๑ เสื้อแขนยาวเครื่องแบบผู้ชาย (๓๘๔ ตัว)
  - ๓.๔.๑.๑ เป็นเสื้อแขนสั้นเนื้อผ้าพรีเซ็นเบอร์ ๑๔
  - ๓.๔.๑.๒ เป็นเสื้อแบบมีปก
  - ๓.๔.๑.๓ สาบด้านหน้าติดกระดุม ๖ เม็ด
  - ๓.๔.๑.๔ มีกระเป๋าที่หน้าอก ๒ ข้าง มีฝาพับใบโพธิ์ปิดติดกระดุมมีสาบหน้ากระเป๋า
  - ๓.๔.๑.๕ ที่แขนด้านซ้ายติดอาร์ม สำนักงานควบคุมน้ำหนัทยานพาหนะ
  - ๓.๔.๑.๖ ที่แขนด้านขวาติดอาร์ม กรมทางหลวง
  - ๓.๔.๑.๗ ที่ไหล่ทั้ง ๒ ข้าง ติดอินทนูกลัดด้วยกระดุม
  - ๓.๔.๑.๘ ที่ปลายแขนทั้ง ๒ ด้าน ซ้าย-ขวาติดกระดุม



- ๓.๔.๒ เสื้อซาฟารีผู้หญิง (๓๘๔ ตัว)
  - ๓.๔.๒.๑ เป็นเสื้อแขนสั้นเนื้อผ้าพรีเซ็นเบอร์ ๑๔
  - ๓.๔.๒.๒ เป็นเสื้อแบบมีปกฮาวาย
  - ๓.๔.๒.๓ สาบด้านหน้าติดกระดุม ๔ เม็ด
  - ๓.๔.๒.๔ มีกระเป๋าที่หน้าอก ๒ ข้าง มีฝาพับใบโพธิ์ปิดติดกระดุมมีสาบหน้ากระเป๋า
  - ๓.๔.๒.๕ ที่แขนด้านซ้ายติดอาร์ม สำนักงานควบคุมน้ำหนัทยานพาหนะ
  - ๓.๔.๒.๖ ที่แขนด้านขวาติดอาร์ม กรมทางหลวง
  - ๓.๔.๓.๗ ด้านหลังผ้าเกยหลังได้ช่วงต่อเอว

- ๓.๔.๓ กางเกงชุดเครื่องแบบชายและหญิง (๓๘๔ ตัว)
  - ๓.๔.๓.๑ กางเกงขายาวเนื้อผ้าพรีเซ็นเบอร์ ๑๔
  - ๓.๔.๓.๒ กระเป๋ ๒ ใบ ซ้าย-ขวาแบบตรงตะเข็บ
  - ๓.๔.๓.๓ มีหูเข็มขัด ๖ หู
  - ๓.๔.๓.๔ มีกระเป๋าด้านหลัง ๒ ใบ ซ้าย-ขวา
- ๓.๔.๔ เข็มขัด (๑๙๒ เส้น)
  - ๓.๔.๔.๑ เป็นเข็มขัดหนัง สีน้ำตาลสีเข้ม
  - ๓.๔.๔.๒ ผลิตจากหนังคุณภาพดี

๓.๕. เสื้อโปโล จำนวน ๓,๒๐๙ ตัว มีรายละเอียด ดังนี้



- ๓.๕.๑ เป็นเสื้อโปโลแขนสั้น สีขาว แต่งสีเขียวที่เป้า และแขนทั้ง ๒ ข้าง
- ๓.๕.๒ ปกคอสีเขียว ปลายแขนจิ้มทอหลายสีเขียวขลิบขาว
- ๓.๕.๓ ผ้า Dry tech Code ๒๐๑๐๒๐๓ ทอ ๒ หน้า
- ๓.๕.๔ เป็นผ้า Cotton ๖๕% Poly ๓๕%
- ๓.๕.๕ ใส่เอนไซม์ให้ผ้านุ่ม Dri fit tech ช่วยลดกลิ่นอับ
- ๓.๕.๖ สาบลอบคลุมสีเขียว ติดกระดุมสีเขียว ๓ เม็ด
- ๓.๕.๗ ทอหลายโลโก้ “กรมทางหลวง” ที่หน้าอกด้านซ้าย
- ๓.๕.๘ สกรีนข้อความ “M – Flow” ที่ด้านหน้า

๓.๖. เสื้อยูนิฟอร์ม (ผ้าไทย) จำนวน ๖๒ ตัว มีรายละเอียด ดังนี้



- ๓.๖.๑ ผู้ชายเป็นเสื้อคลุมแขนยาว ผู้หญิงเป็นเสื้อแขน ๓ ส่วน
- ๓.๖.๒ เป็นผ้าฝ้ายทอมือหรือผ้าใยกล้วยขงพอกนิ่ม
- ๓.๖.๓ อัดกาวทั้งตัว
- ๓.๖.๔ ปักโลโก้ “Motorway” ที่หน้าอกด้านซ้าย

๓.๗. เสื้อแจ็กเก็ต จำนวน ๒,๗๗๓ ตัว มีรายละเอียด ดังนี้



- ๓.๗.๑ เป็นแจ็กเก็ตแขนยาว สีเขียว แต่งสีเขียวเข้มที่บ่าและแขนทั้ง ๒ ข้าง และแต่งริบสีเขียวที่คอ ขอบแขน และขอบเอว และแจ็กเก็ตแขนยาว สีขาว แต่งสีเขียวที่บ่าและแขนทั้ง ๒ ข้าง และแต่งริบสีเขียวที่คอ ขอบแขน และขอบเอว
- ๓.๗.๒ เนื้อผ้าไมโครฟิช
- ๓.๗.๓ มีกระเป๋าสองข้าง ทั้ง ๒ ข้าง
- ๓.๗.๔ มีซิปปด้านหน้า

๒๕  
๒๖  
๒๗

- ๓.๗.๕ ปักโลโก้ “กรมทางหลวง” สีกรมท่า ที่หน้าอกด้านซ้าย
- ๓.๗.๖ ปักข้อความ “M – Flow” ที่ด้านหลัง และแขนข้างซ้าย
- ๓.๗.๗ ปักข้อความ “Motorway” ที่แขนข้างขวา
- ๓.๗.๘ มีซิปในทั้งตัว

#### ๔. คุณสมบัติของผู้ยื่นข้อเสนอ

- ๔.๑ ผู้มีความสามารถตามกฎหมาย
- ๔.๒ ไม่เป็นบุคคลล้มละลาย
- ๔.๓ ไม่อยู่ระหว่างเลิกกิจการ
- ๔.๔ ไม่เป็นบุคคลซึ่งอยู่ระหว่างถูกระงับการยื่นข้อเสนอหรือทำสัญญากับหน่วยงานของรัฐไว้ชั่วคราว เนื่องจากเป็นผู้ที่ไม่ผ่านเกณฑ์การประเมินผลการปฏิบัติงานของผู้ประกอบการตามระเบียบที่รัฐมนตรีว่าการกระทรวงการคลังกำหนดตามที่ประกาศเผยแพร่ในระบบเครือข่ายสารสนเทศของกรมบัญชีกลาง
- ๔.๕ ไม่เป็นบุคคลซึ่งถูกระบุชื่อไว้ในบัญชีรายชื่อผู้ทำงานและได้แจ้งเวียนชื่อให้เป็นผู้ทำงานของหน่วยงานของรัฐในระบบเครือข่ายสารสนเทศของกรมบัญชีกลาง ซึ่งรวมถึงนิติบุคคลที่ผู้ทำงานเป็นหุ้นส่วน ผู้จัดการ กรรมการผู้จัดการ ผู้บริหาร ผู้มีอำนาจในการดำเนินงานในกิจการของนิติบุคคลนั้นด้วย
- ๔.๖ มีคุณสมบัติและไม่มีลักษณะต้องห้ามตามที่คณะกรรมการนโยบายการจัดซื้อจัดจ้างและการบริหารพัสดุภาครัฐกำหนดในราชกิจจานุเบกษา
- ๔.๗ เป็นนิติบุคคล ผู้มีอาชีพขายพัสดุที่ประกวดราคาซื้อด้วยวิธีประกวดราคาอิเล็กทรอนิกส์ดังกล่าว
- ๔.๘ ไม่เป็นผู้มีผลประโยชน์ร่วมกันกับผู้ยื่นข้อเสนอรายอื่นที่เข้ายื่นข้อเสนอให้แก่กรมทางหลวง ณ วันประกาศประกวดราคาอิเล็กทรอนิกส์ หรือไม่เป็นผู้กระทำการอันเป็นการขัดขวางการแข่งขันราคาอย่างเป็นธรรม ในการประกวดราคาอิเล็กทรอนิกส์ครั้งนี้
- ๔.๙ ไม่เป็นผู้ได้รับเอกสิทธิ์หรือความคุ้มกัน ซึ่งอาจปฏิเสธไม่ยอมขึ้นศาลไทย เว้นแต่รัฐบาลของผู้ยื่นข้อเสนอได้มีคำสั่งให้สละเอกสิทธิ์ความคุ้มกันเช่นนั้น
- ๔.๑๐ ผู้ยื่นข้อเสนอต้องลงทะเบียนในระบบจัดซื้อจัดจ้างภาครัฐด้วยอิเล็กทรอนิกส์ (Electronic Government Procurement : e – GP) ของกรมบัญชีกลาง

#### ๕. วงเงินงบประมาณและราคากลาง

- ๕.๑ วงเงินงบประมาณ ๖,๒๒๓,๐๐๐.๐๐ บาท (หกล้านสองแสนสองหมื่นสามพันบาทถ้วน)
- ๕.๒ ราคากลาง ๖,๒๒๓,๐๐๐.๐๐ บาท (หกล้านสองแสนสองหมื่นสามพันบาทถ้วน)
- ๕.๓ หลักประกันการเสนอราคา ๓๑๑,๑๕๐.๐๐ บาท (สามแสนหนึ่งหมื่นหนึ่งพันหนึ่งร้อยห้าสิบบาทถ้วน)

#### ๖. สถานที่ส่งของและระยะเวลาดำเนินการ

ผู้รับจ้างจะส่งมอบสิ่งของ ณ กองทางหลวงพิเศษระหว่างเมือง อาคาร ๑๙ ถนนศรีอยุธยา แขวงทุ่งพญาไท เขตราชเทวี กรุงเทพมหานคร ภายใน ๑๕๐ วัน นับถัดจากวันลงนามในสัญญา

## ๗. หลักเกณฑ์การจ่ายเงินค่างาน

กรมจะจ่ายค่าจ้างซึ่งได้รวมภาษีมูลค่าเพิ่ม ตลอดจนภาษีอื่น ๆ และค่าใช้จ่ายทั้งปวงแล้ว จำนวน ๔ งวด เมื่อผู้รับจ้างได้ส่งมอบเครื่องแต่งกายและคณะกรรมการตรวจรับพัสดุได้ตรวจรับพัสดุเรียบร้อยแล้ว ดังนี้

- งวดที่ ๑ จ่ายเงินค่าจ้างร้อยละ ๑๕ ของค่างานตามสัญญา ภายในระยะเวลา ๔๕ วัน นับถัดจากวันลงนามในสัญญา เมื่อผู้รับจ้างส่งมอบ
- ชุดปฏิบัติงานอำนวยความสะดวกภัย (กู้ภัย) จำนวน ๓๘๘ ชุด
  - ชุดปฏิบัติงานซ่อมบำรุง จำนวน ๑๓๒ ชุด
- ตามรายละเอียดคุณลักษณะเฉพาะของพัสดุ ข้อ ๓.๑ และ ๓.๒ ครบถ้วนถูกต้องแล้ว
- งวดที่ ๒ จ่ายเงินค่าจ้างร้อยละ ๒๕ ของค่างานตามสัญญา ภายในระยะเวลา ๗๕ วัน นับถัดจากวันลงนามในสัญญา เมื่อผู้รับจ้างส่งมอบ
- ชุดปฏิบัติงานจัดการจราจร จำนวน ๒๖๔ ชุด
  - ชุดปฏิบัติงานขังน้ำหนักร จำนวน ๓๘๔ ชุด
- ตามรายละเอียดคุณลักษณะเฉพาะของพัสดุ ข้อ ๓.๓ และ ๓.๔ ครบถ้วนถูกต้องแล้ว
- งวดที่ ๓ จ่ายเงินค่าจ้างร้อยละ ๔๕ ของค่างานตามสัญญา ภายในระยะเวลา ๑๒๐ วัน นับถัดจากวันลงนามในสัญญา เมื่อผู้รับจ้างส่งมอบเสื้อโพลี จำนวน ๓,๒๐๙ ตัว ตามรายละเอียดคุณลักษณะเฉพาะของพัสดุ ข้อ ๓.๕ ครบถ้วนถูกต้องแล้ว
- งวดที่ ๔ จ่ายเงินค่าจ้างร้อยละ ๑๕ ของค่างานตามสัญญา ภายในระยะเวลา ๑๕๐ วัน นับถัดจากวันลงนามในสัญญา เมื่อผู้รับจ้างส่งมอบ
- เสื้อยูนิฟอร์ม (ผ้าไทย) จำนวน ๖๒ ตัว
  - เสื้อแจ็กเก็ต จำนวน ๒,๗๗๓ ตัว
- ตามรายละเอียดคุณลักษณะเฉพาะของพัสดุ ข้อ ๓.๖ และ ๓.๗ ครบถ้วนถูกต้องแล้ว

## ๘. อัตราค่าปรับ

หากผู้รับจ้างไม่สามารถดำเนินการ ตามข้อกำหนดข้อหนึ่งข้อใด ผู้รับจ้างจะต้องเสียค่าปรับในอัตราร้อยละ ๐.๑๐ ของค่าจ้างตามสัญญา แต่ไม่ต่ำกว่า ๑๐๐ บาท เศษของวันให้คิดเป็นหนึ่งวัน

## ๙. วิธีการจัดจ้าง

กองทางหลวงพิเศษระหว่างเมือง จะใช้วิธีประกวดราคาอิเล็กทรอนิกส์ในการจัดซื้อครั้งนี้

## ๑๐. หลักเกณฑ์และสิทธิในการพิจารณา

กรมทางหลวง โดยกองทางหลวงพิเศษระหว่างเมือง จะพิจารณาโดยใช้เกณฑ์ราคา และพิจารณาจากราคารวม โดยมีหลักเกณฑ์ ดังนี้

๑๐.๑ หากผู้ยื่นข้อเสนอซึ่งเป็นผู้ประกอบการ SMEs เสนอราคาสูงกว่าราคาต่ำสุดของผู้ยื่นข้อเสนอรายอื่นที่ไม่เกินร้อยละ ๑๐ ให้หน่วยงานของรัฐจัดซื้อจัดจ้างจากผู้ประกอบการ SMEs ดังกล่าว โดยจัดเรียงลำดับผู้ยื่นข้อเสนอซึ่งเป็นผู้ประกอบการ SMEs ซึ่งเสนอราคาสูงกว่าราคาต่ำสุดของผู้ยื่นข้อเสนอรายอื่นไม่เกินร้อยละ ๑๐ ที่จะเรียกมาทำสัญญาไม่เกิน ๓ ราย

ผู้ยื่นข้อเสนอที่เป็นกิจการร่วมค้าที่จะได้สิทธิตามวรรคหนึ่ง ผู้เข้าร่วมค้าทุกรายจะต้องเป็นผู้ประกอบการ SMEs

ทั้งนี้ ผู้ประกอบการ SMEs ที่ได้แต้มต่อด้านราคาตามวรรคหนึ่ง จะต้องมีวงเงินสัญญาสะสมตามปีปฏิทินรวมกับราคาที่เสนอในครั้งนั้นแล้ว มีมูลค่ารวมกันไม่เกินมูลค่าของรายได้ตามขนาดที่ขึ้นทะเบียนไว้กับ สสว.

๑๐.๒ หากผู้ยื่นข้อเสนอซึ่งมิใช่ผู้ประกอบการ SMEs แต่เป็นบุคคลธรรมดาที่ถือสัญชาติไทยหรือนิติบุคคลที่จัดตั้งขึ้นตามกฎหมายไทยเสนอราคาสูงกว่าราคาต่ำสุดของผู้ยื่นข้อเสนอซึ่งเป็นผู้ประกอบการธรรมดาที่มีได้ถือสัญชาติไทยหรือนิติบุคคลที่จัดตั้งขึ้นตามกฎหมายของต่างประเทศไม่เกินร้อยละ ๓ ให้หน่วยงานของรัฐจัดซื้อหรือจัดจ้างจากผู้ยื่นข้อเสนอซึ่งเป็นผู้ประกอบการธรรมดาที่ถือสัญชาติไทยหรือนิติบุคคลที่จัดตั้งขึ้นตามกฎหมายไทย ดังกล่าว

ผู้ยื่นข้อเสนอที่เป็นกิจการร่วมค้าที่จะได้สิทธิตามวรรคหนึ่ง ผู้เข้าร่วมค้าทุกรายจะต้องเป็นผู้ประกอบการที่เป็นบุคคลธรรมดาที่ถือสัญชาติไทยหรือนิติบุคคลที่จัดตั้งขึ้นตามกฎหมายไทย

## ๑๑. ข้อกำหนดอื่นๆ

๑๑.๑ ผู้ว่าจ้างขอสงวนสิทธิ์ในการปรับปรุงแก้ไขหรือยกเลิกข้อกำหนดดังกล่าวนี้บางส่วนหรือทั้งหมด และให้ถือว่าการพิจารณาวินิจฉัยชี้ขาดของผู้ว่าจ้างเป็นที่สิ้นสุด ทั้งนี้ผู้ยื่นข้อเสนอดกกลงยินยอมไม่เรียกร้องค่าเสียหายไม่ว่ากรณีใดๆ ทั้งสิ้นจากผู้ว่าจ้าง

๑๑.๒ กรมทางหลวงขอสงวนสิทธิ์ในการพิจารณาขยายอายุสัญญาตามแนวทางการพิจารณาขยายอายุสัญญา หรือการงดหรือลดค่าปรับงานจ้างเหมาของกรมทางหลวง

๑๑.๓ กองทางหลวงพิเศษระหว่างเมือง กรมทางหลวง จะทำสัญญาผูกพันก็ต่อเมื่อได้รับเงินประมาณการรายจ่ายเงินทุนค่าธรรมเนียมผ่านทาง ประจำปีงบประมาณ ๒๕๖๖ จากกระทรวงการคลังแล้วเท่านั้น

๑๑.๕ ผู้ยื่นข้อเสนอต้องส่งมอบผ้าที่ใช้ตัดเครื่องแบบ ชนิดละ ๑ ผืน ความยาว ๓ เมตร หรือชุดตัวอย่างแบบละ ๑ ชุดเพื่อใช้ประกอบในการพิจารณา ภายใน ๕ วัน นับถัดจากวันที่เสนอราคาผ่านทางระบบการจัดซื้อจัดจ้างภาครัฐ

๑๑.๖ ผู้ยื่นข้อเสนอจะต้องไม่เรียกร้องค่าใช้จ่ายใดๆ จากผู้ว่าจ้างตามข้อ ๑๑.๕ โดยไม่มีเงื่อนไข

คณะกรรมการจัดทำรายละเอียดคุณลักษณะเฉพาะของพัสดุ

.....<sup>ป.ร.</sup> ประธานกรรมการ  
(นางสาววิษยาพร ไชยวงศ์น้อย)

.....<sup>ท.ร.ก.</sup> กรรมการ  
(นายจारीก อนุรักษ)

.....<sup>ส.ท.ร.</sup> กรรมการ  
(นางสาวณัฐนรี วารีสมบูรณ์)