

กรณีที่ข้อตกลงฯ กำหนดให้ผู้เข้าร่วมค้ารายใดรายหนึ่งเป็นผู้เข้าร่วมค้าหลัก ข้อตกลงฯ จะต้องมีการกำหนดสัดส่วนหน้าที่ และความรับผิดชอบในปริมาณงาน สิ่งของ หรือมูลค่าตามสัญญา ของผู้เข้าร่วมค้าหลักมากกว่าผู้เข้าร่วมค้ารายอื่นทุกราย

กรณีที่ข้อตกลงฯ กำหนดให้ผู้เข้าร่วมค้ารายใดรายหนึ่งเป็นผู้เข้าร่วมค้าหลักกิจการร่วมค้า นั้นต้องใช้ผลงานของผู้เข้าร่วมค้าหลักรายเดียวเป็นผลงานของกิจการร่วมค้าที่ยื่นข้อเสนอ

สำหรับข้อตกลงฯ ที่ไม่ได้กำหนดให้ผู้เข้าร่วมค้ารายใดเป็นผู้เข้าร่วมค้าหลัก ผู้เข้าร่วมค้า ทุกรายจะต้องมีคุณสมบัติครบถ้วนตามเงื่อนไขที่กำหนดไว้ในเอกสารเชิญชวน หรือหนังสือเชิญชวน

กรณีผู้ประกอบการ SMEs ที่จะเสนอราคาในรูปแบบของ “กิจการร่วมค้า” ต้องมีคุณสมบัติ ดังนี้

(๑) ผู้เข้าร่วมค้าทุกรายจะต้องเป็นผู้ประกอบการ SMEs

(๒) ผู้เข้าร่วมค้าทุกรายจะต้องเป็นผู้ประกอบการที่เป็นบุคคลธรรมดาที่ถือสัญชาติไทยหรือ นิติบุคคลที่จัดตั้งขึ้นตามกฎหมายไทย

๓.๑๒ ผู้ยื่นข้อเสนอต้องมีมูลค่าสุทธิของกิจการเป็นไปตามหนังสือคณะกรรมการวินิจฉัยปัญหาการ จัดซื้อจัดจ้างและบริหารพัสดุภาครัฐ ด่วนที่สุด ที่ กค(กวจ) ๐๔๐๕.๒/ว๑๒๔ ลงวันที่ ๑ มีนาคม ๒๕๖๖ ดังนี้

(๑) กรณีผู้ยื่นข้อเสนอเป็นนิติบุคคลที่จัดตั้งขึ้นตามกฎหมายไทยซึ่งได้จดทะเบียนเกินกว่า ๑ ปี ต้องมีมูลค่าสุทธิของกิจการ จากผลต่างระหว่างสินทรัพย์สุทธิหักด้วยหนี้สินสุทธิ ที่ปรากฏใน งบแสดงฐานะการเงินที่มีการตรวจรับรองแล้ว ซึ่งจะต้องแสดงค่าเป็นบวก ๑ ปีสุดท้ายก่อนวันยื่นข้อเสนอ

(๒) กรณีผู้ยื่นข้อเสนอเป็นนิติบุคคลที่จัดตั้งขึ้นตามกฎหมายไทย ซึ่งยังไม่มีงบการเงินงบแสดงฐานะการเงินกับกรมพัฒนาธุรกิจการค้า ให้พิจารณาการกำหนดมูลค่าของทุนจดทะเบียน โดยผู้ยื่น ข้อเสนอจะต้องมีทุนจดทะเบียนที่เรียกชำระมูลค่าหุ้นแล้ว ณ วันที่ยื่นข้อเสนอ ไม่ต่ำกว่า ๒ ล้านบาท

(๓) สำหรับการจัดซื้อจัดจ้างครั้งหนึ่งที่มีวงเงินเกิน ๕๐๐,๐๐๐ บาทขึ้นไป กรณีผู้ยื่น ข้อเสนอเป็นบุคคลธรรมดา โดยพิจารณาจากหนังสือรับรองบัญชีเงินฝาก ไม่เกิน ๙๐ วันก่อนวันยื่นข้อเสนอ โดยต้องมีเงินฝากคงเหลือในบัญชีธนาคารเป็นมูลค่า ๑ ใน ๔ ของมูลค่างบประมาณของโครงการหรือรายการที่ ยื่นข้อเสนอในแต่ละครั้ง และหากเป็นผู้ชนะการจัดซื้อจัดจ้างหรือเป็นผู้ได้รับการคัดเลือกจะต้องแสดงบัญชีเงิน ฝากที่มีมูลค่าดังกล่าวอีกครั้งหนึ่งในวันลงนามในสัญญา

(๔) กรณีที่ผู้ยื่นข้อเสนอไม่มีมูลค่าสุทธิของกิจการหรือทุนจดทะเบียน หรือมีแต่ไม่เพียงพอที่จะ เข้ายื่นข้อเสนอ ผู้ยื่นข้อเสนอสามารถขอวงเงินสินเชื่อ โดยต้องมีวงเงินสินเชื่อ ๑ ใน ๔ ของมูลค่า งบประมาณของโครงการหรือรายการที่ยื่นข้อเสนอในครั้งนั้น (สินเชื่อที่ธนาคารภายในประเทศ หรือบริษัท เงินทุนหรือบริษัทเงินทุนหลักทรัพย์ที่ได้รับอนุญาตให้ประกอบกิจการเงินทุนเพื่อการพาณิชย์ และประกอบ ธุรกิจค้าประกันตามประกาศของธนาคารแห่งประเทศไทย ตามรายชื่อบริษัทเงินทุนที่ธนาคารแห่งประเทศไทย แจ้งเวียนให้ทราบ โดยพิจารณาจากยอดเงินรวมของวงเงินสินเชื่อที่สำนักงานใหญ่รับรอง หรือที่สำนักงานสาขา รับรอง (กรณีได้รับมอบอำนาจจากสำนักงานใหญ่) ซึ่งออกให้แก่ผู้ยื่นข้อเสนอ นับถึงวันยื่นข้อเสนอไม่เกิน ๙๐ วัน)

(๕) กรณีตาม (๑) - (๔) ยกเว้นสำหรับกรณีดังต่อไปนี้

(๕.๑) กรณีที่ผู้ยื่นข้อเสนอเป็นหน่วยงานของรัฐ

(๕.๒) นิติบุคคลที่จัดตั้งขึ้นตามกฎหมายไทยที่อยู่ระหว่างการฟื้นฟูกิจการตาม

พระราชบัญญัติล้มละลาย (ฉบับที่ ๑๐) พ.ศ. ๒๕๖๑

(๕.๓) งานจ้างก่อสร้าง ที่กรมบัญชีกลางได้ขึ้นทะเบียนผู้ประกอบการงานก่อสร้าง

แล้ว และงานจ้างก่อสร้างที่หน่วยงานของรัฐได้มีการจัดทำบัญชีผู้ประกอบการงานก่อสร้างที่มีคุณสมบัติ เบื้องต้นไว้แล้ว ก่อนวันที่พระราชบัญญัติการจัดซื้อจัดจ้างและการบริหารพัสดุภาครัฐมีผลใช้บังคับ

(Handwritten signatures and initials)

๔. รายละเอียดคุณลักษณะเฉพาะ

๔.๑ ชุดปฏิบัติงานอำนวยความสะดวกภัย (กู้ภัย) จำนวน ๓๘๘ ชุด เป็นชุดสีส้มสะท้อนแสง (#FF๔๕๐๐) ติดเครื่องหมายประจำ “หน่วยปฏิบัติการความปลอดภัย” มีรายละเอียด ดังนี้

๔.๑.๑ เสื้อ (๓๘๘ ตัว)

๔.๑.๑.๑ เสื้อแขนยาว คอแบะ เอวปล่อย

๔.๑.๑.๒ มีกระเป่า ๔ ใบที่ด้านหน้า (๑) ที่อก ซ้าย แบบเย็บแปะ มีฝาปิดกั๊กกระดุม (๒) ที่อก ขวา แบบเย็บแปะ มีฝาปิดกั๊กกระดุม (๓) ตอนล่างซ้าย กระเป่าแบบย่น มีฝาปิด กั๊กด้วยกระดุม (๔) ตอนล่างขวา กระเป่าแบบย่น มีฝาปิด กั๊กด้วยกระดุม

๔.๑.๑.๓ ด้านหน้าติดกระดุมลง จำนวน ๕ เม็ด ด้านในสาปเสื้อติดด้วยซิปปอย่างดี

๔.๑.๑.๔ ที่ปกเสื้อติดเครื่องหมายตราราชรถ กระทรวงคมนาคม ลวดลายของตราปักด้วยด้ายไหมสีเหลืองทอง บนพื้นผ้าสีเดียวกันกับตัวเสื้อ เย็บติดปกเสื้อ ข้างละ ๑ ตรา

๔.๑.๑.๕ ด้านหลังมีแถบรัดเอวบริเวณเข็มขัดตั้งแต่ตะเข็บข้างขวาถึงตะเข็บข้างซ้าย เนื้อแถบรัดติดเอาติดแถบปรับความกว้าง กั๊กด้วยกระดุมข้างละ ๒ เม็ด ทั้งซ้าย และ ขวา

๔.๑.๑.๖ ที่ปาดติดอินธนู ๒ ข้าง

๔.๑.๑.๗ ด้านหลังติดแถบสะท้อนแสงชนิดผ้ายี่ห้อ ๓M(๓เอ็ม) ๒ จุด (๑) แถบด้านบนตั้งแต่ตะเข็บไหล่ซ้าย ถึงตะเข็บไหล่ขวา แถบ (๒) ด้านล่างติดได้แถบรัดเอวความยาวเท่ากัน ความกว้างไม่น้อยกว่า ๕ เซนติเมตร

๔.๑.๑.๘ บริเวณปลายแขนเสื้อทั้ง ๒ ข้าง ติดแถบปรับความกว้างข้อมือกั๊กด้วยกระดุม ข้างละ ๒ เม็ด

๔.๑.๑.๙ บริเวณด้านบนของฝากระเป่าด้านซ้ายติดป้ายหน่วยงาน “หน่วยปฏิบัติการความปลอดภัย” ปักด้วยไหมสีกรม

๔.๑.๑.๑๐ บริเวณใต้ตะเข็บไหล่ที่แขนด้านซ้ายติดอาร์มหน่วยปฏิบัติงานอำนวยความสะดวกภัย

๔.๑.๑.๑๑ บริเวณใต้ตะเข็บไหล่ที่แขนด้านขวาติดอาร์ม กรมทางหลวง

๔.๑.๑.๑๒ บริเวณป่าหลังปัก “MOTORWAY RESCUE” ปักด้วยไหมสีกรม

๔.๑.๒ กางเกงเครื่องแบบ (๓๘๘ ตัว)

๔.๑.๒.๑ ขายาว

๔.๑.๒.๒ มีกระเป๋าด้านข้าง ซ้าย-ขวา แบบเจาะเฉียง

๔.๑.๒.๓ ด้านหลังมีกระเป่า ๒ ใบ ซ้าย-ขวา แบบเจาะมีฝาปิดกั๊กกระดุม

๔.๑.๒.๔ ขากางเกงบริเวณเหนือเข่าด้านข้างซ้าย-ขวามีกระเป่าแบบย่นข้างละ ๑ ใบ มีฝาปิดกั๊กกระดุม

๔.๑.๒.๕ บริเวณใต้กระเป่าข้างขา ซ้าย-ขวา ติดแถบสะท้อนแสงชนิดผ้ายี่ห้อ ๓M (๓เอ็ม) โดยรอบ

๔.๑.๒.๖ บริเวณก้นกางเกงตัดแปะรูปใบโพธิ์อีกชั้น

๔.๑.๓ รองเท้า (๓๘๘ คู่)

๔.๑.๓.๑ รองเท้า Safety สีดำ

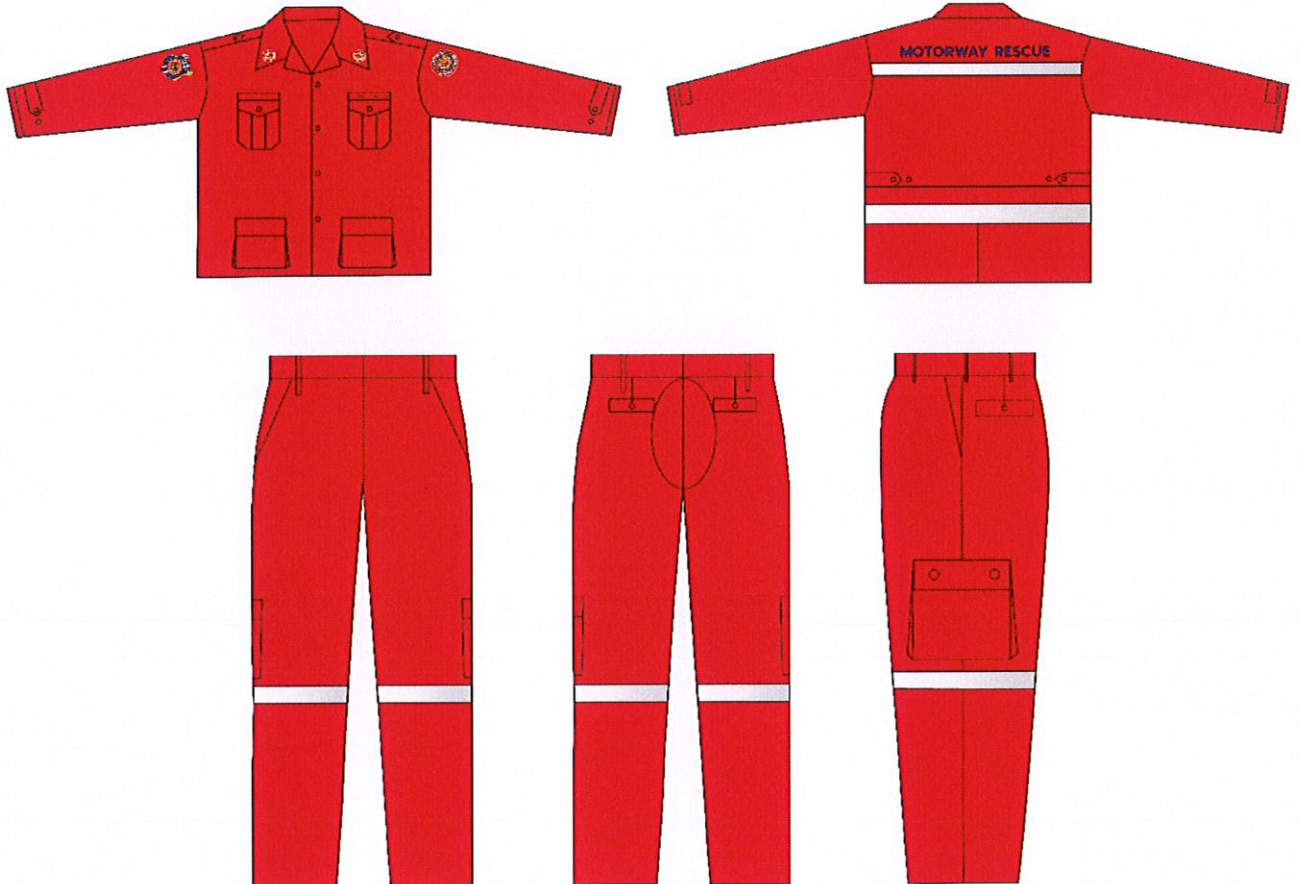
๔.๑.๓.๒ ผลิตจากหนังคุณภาพดี

๔.๑.๓.๓ มีแผ่นรองในกันกระแทก

๔.๑.๓.๔ เสริมแผ่นพื้นกันเหล็กทะลุ

๔.๑.๓.๕ ป้องกันไฟฟ้าสถิต

๔.๑.๓.๖ พื้นรองเท้ากันลื่น



เนื้อผ้า	โค้ดผ้า	โค้ดสี	Color	Color name	Hex Color Code
Polyester ๘๐% cotton ๒๐%	PCWC- Pl๒๑A	๖๓๐๒๐๓		Neon Orange	-

As

กช

mlia

สุพรรณ

๔.๒ ชุดปฏิบัติงานซ่อมบำรุง จำนวน ๑๓๒ ชุด เป็นชุดเครื่องแบบสีทากี้ ผ้าเวสปอยท์ ๘๐๐๐ เบอร์ ๒๓ ติดเครื่องหมายประจำ “ฝ่ายบำรุงรักษาทรัพย์สิน” มีรายละเอียด ดังนี้

๔.๒.๑ เสื้อ (๑๓๒ ตัว)

๔.๒.๑.๑ แขนยาว คอแบะ เอวปล่อย

๔.๒.๑.๒ มีกระเป่า ๔ ใบ ที่ด้านหน้า (๑) ออกซ้ายกระเป่าแบบเย็บแปะ มีฝาปิด มีสাপกลาง กัดด้วยกระดุมดำ (๒) ออกขวากระเป่าแบบตัดแปะ มีฝาปิด มีสাপกลาง กัดด้วยกระดุมดำ (๓) ตอนล่างซ้าย กระเป่าแบบย่ำ มีฝาปิดกัดด้วยกระดุม (๔) ตอนล่างขวา กระเป่าแบบย่ำ มีฝาปิดกัดด้วยกระดุม

๔.๒.๑.๓ เหนือกระเป่าอกด้านขวาติดป้ายชื่อหน่วยงาน ฝ่ายบำรุงรักษาทรัพย์สิน เหนือกระเป่าด้านซ้ายและขวาติดเทปสะท้อนแสง ขนาดป้าย ความยาวเท่ากับฝากระเป่า ความกว้าง ๓.๕๐ เซนติเมตร สีของป้ายเป็นสีเดียวกับตัวเสื้อ เย็บติดกับตัวเสื้อด้วยระบบซิกแซกด้วยด้ายไหมสีเหลืองทอง และตัวอักษรที่ปักลงบนป้ายด้วยด้ายไหมสีเหลืองทอง

๔.๒.๑.๔ ด้านหน้าติดกระดุมลวง จำนวน ๕ เม็ด ด้านในสাপเสื้อติดด้วยซิอย่างดี

๔.๒.๑.๕ ที่ปกเสื้อติดเครื่องหมายตราราชรถ กระทรวงคมนาคม ขนาดเส้นผ่าศูนย์กลาง ๓.๕๐ เซนติเมตร ลวดลายของตราปัก ด้วยด้ายไหมสีเหลืองทอง บนพื้นผ้าสีเดียวกับตัวเสื้อ เย็บติดกับปกเสื้อข้างละ ๑ ตรา

๔.๒.๑.๖ ด้านหลังปักข้อความ “Motorway” ด้วยไหมสีเหลืองทอง

๔.๒.๑.๗ ด้านหลังมีแถวรัดเอวบริเวณเข็มขัดตั้งแต่ตะเข็บข้างขวาถึงตะเข็บข้างซ้าย ความกว้าง ๕ เซนติเมตร เหนือแถวรัดติดเอาติด แถวปรับความกว้างความกว้าง ๕ เซนติเมตร กัดด้วยกระดุม ๒ เม็ด

๔.๒.๑.๘ ที่นาคิดอินธนู ๒ ข้าง

๔.๒.๑.๙ ด้านหลังติดแถบสะท้อนแสงชนิดผ้ายี่ห้อ ๓M(๓เอ็ม) แถบด้านบน ตั้งแต่ตะเข็บไหล่ซ้าย ถึงตะเข็บไหล่ขวาแถบด้านล่างติดได้แถวรัดเอวความยาวเท่ากัน ความกว้างไม่น้อยกว่า ๕.๐๐ เซนติเมตร

๔.๒.๑.๑๐ บริเวณปลายแขนเสื้อทั้ง ๒ ข้าง ติดแถบปรับความกว้างข้อมือ ความกว้าง ๕.๐๐ เซนติเมตร กัดด้วยกระดุม ข้างละ ๒ เม็ด

๔.๒.๒ กางเกง (๑๓๒ ตัว)

๔.๒.๒.๑ ขายาว

๔.๒.๒.๒ มีกระเป๋าด้านข้าง ซ้าย-ขวา แบบเจาะเฉียง

๔.๒.๒.๓ ด้านหลังมีกระเป่า ๒ ใบ ซ้าย-ขวา แบบเจาะมีฝาปิดกัดกระดุมซ่อนใต้ฝา

๔.๒.๒.๔ ขากางเกงบริเวณเหนือเข่าด้านข้างซ้าย-ขวามีกระเป่าแบบย่ำ ข้างละ ๑ ใบ มีฝาปิดกัดกระดุมซ่อนใต้ฝาปิด

๔.๒.๒.๕ บริเวณก้นกางเกงตัดแปะรูปใบโพธิ์อีกชั้น

๔.๒.๒.๖ ใต้กระเป๋าด้านข้าง ซ้าย-ขวา ติดแถบสะท้อนแสงชนิดผ้ายี่ห้อ ๓M(๓เอ็ม) โดยรอบ

๔.๒.๓ รองเท้า (๑๓๒ คู่)

๔.๒.๓.๑ รองเท้า Safety สีดำ

๔.๒.๓.๒ ผลิตจากหนังคุณภาพดี

๔.๒.๓.๓ มีแผ่นรองในกันกระแทก

๔.๒.๓.๔ เสริมแผ่นพื้นกันเหล็กทะลุ

๔.๒.๓.๕ ป้องกันไฟฟ้าสถิต

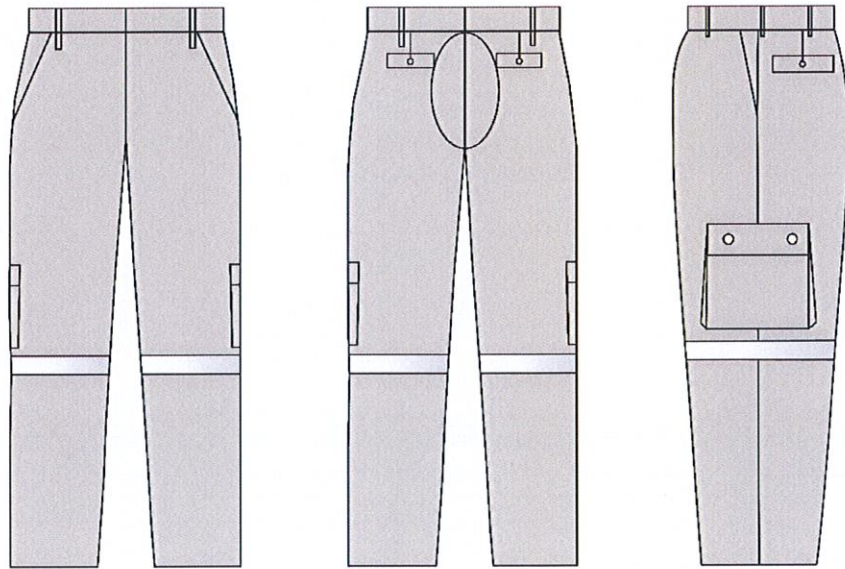
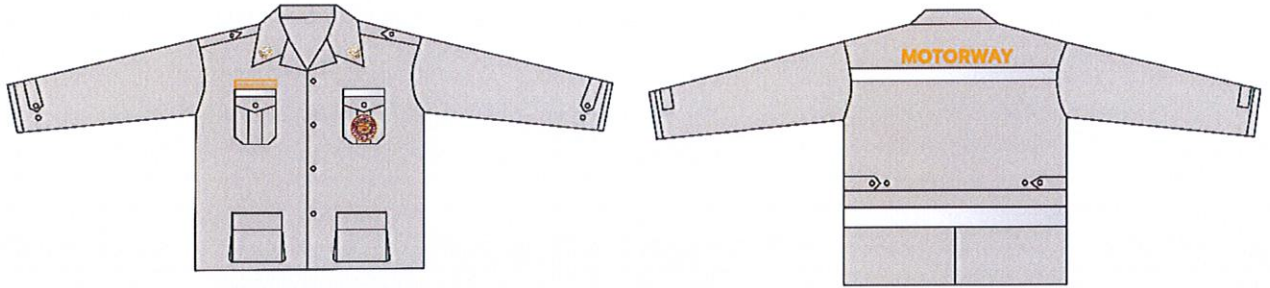
๒

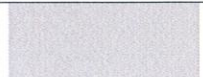
๓

๔

๕

๔.๒.๓.๖ พื้นรองเท้ากันลื่น
ชุดปฏิบัติงานซ่อมบำรุง



เนื้อผ้า	โค้ดผ้า	โค้ดสี	Color	Color name	Hex Color Code
ผ้าเวสปอยท์	๘๐๐๐	เบอร์ ๒๓		Pale Silver	#c๒c๑b๖

๙

๑๖

๙๐๙

๙๙๙

๔.๓ ชุดปฏิบัติงานจัดการจราจร จำนวน ๒๖๔ ชุด เป็นชุดผ้าฝ้ายพรีเซ็น เบอร์๑๒ ติดเครื่องหมายประจำ "งานอำนวยความสะดวกจราจร" มีรายละเอียด ดังนี้

๔.๓.๑ เสื้อแขนยาวเครื่องแบบ (๒๖๔ ตัว)

๔.๓.๑.๑ เป็นเสื้อแขนยาว

๔.๓.๑.๒ เป็นเสื้อแบบมีปก

๔.๓.๑.๓ สาบด้านหน้าติดกระดุม

๔.๓.๑.๔ มีกระเป๋าทันหน้าอก ๒ ข้าง ซ้าย-ขวา มีฝารูปใบโพธิ์ปิดติดกระดุมมีسابหน้ากระเป๋

๔.๓.๑.๕ ที่แขนด้านซ้ายติดอาร์ม กรมทางหลวง

๔.๓.๑.๖ ที่แขนด้านขวาติดอาร์ม กองทางหลวงพิเศษระหว่างเมือง

๔.๓.๑.๗ ที่ไหล่ทั้ง ๒ ข้าง ติดอินทนูกลัดด้วยกระดุม

๔.๓.๑.๘ ที่ปลายแขนทั้ง ๒ ด้าน ซ้าย-ขวาติดกระดุม

๔.๒.๑.๓ เหนือกระเป๋ากด้านซ้ายติดป้ายชื่อ "อำนวยความสะดวกจราจร"

๔.๓.๒ กางเกงเครื่องแบบ (๒๖๔ ตัว)

๔.๓.๒.๑ กางเกงขายาว

๔.๓.๒.๒ กระเป๋ ๒ ใบ ซ้าย-ขวาแบบตรงตะเข็บ

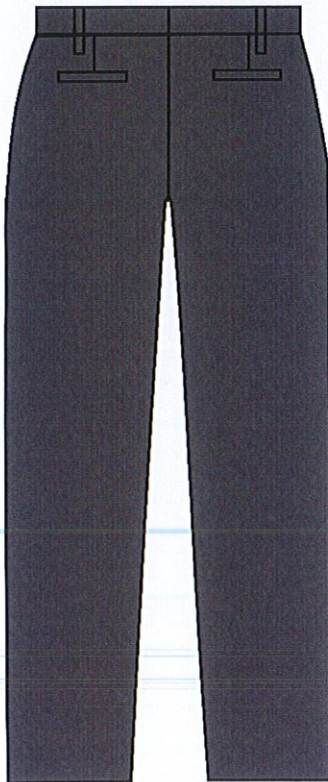
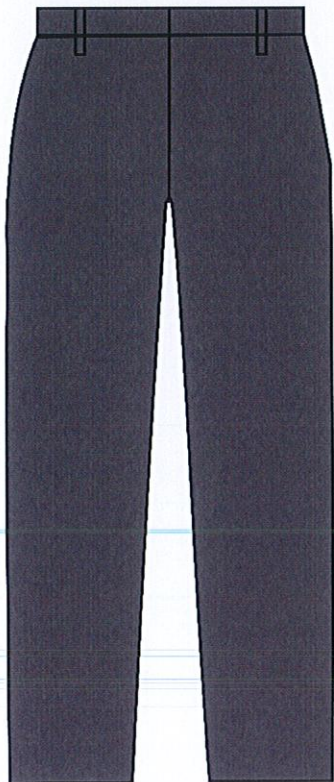
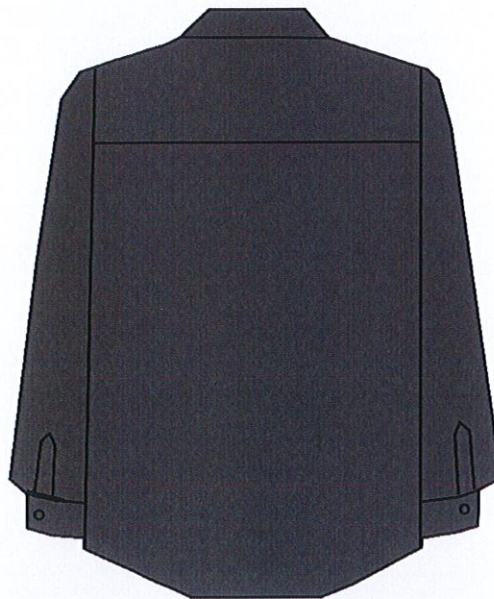
๔.๓.๒.๓ มีหูเข็มขัดไม่น้อยกว่า ๔ หู


๔.๓.๒.๔ มีกระเป๋าด้านหลัง ๒ ใบ ซ้าย-ขวา

๔.๓.๓ เข็มขัด (๑๓๒ เส้น)

๔.๓.๓.๑ เป็นเข็มขัดผ้าไนลอนสีกากี หัวเข็มขัดสีทองตราครุฑ

ชุดปฏิบัติงานจัดการจราจร



เนื้อผ้า	โค้ดผ้า	โค้ดสี	Color	Color name	Hex Color Code
ผ้าฟรีเซ็น	-	๑๒		-	-

๒

ทศ

สนท

กษพร

- ๔.๔ ชุดปฏิบัติงานซังน้ำหนัก จำนวน ๓๘๔ ชุด เป็นชุดสีด้าอ่อน ผ้าพีรีเซ็น เบอร์๑๒ มีรายละเอียด ดังนี้
- ๔.๔.๑ เสื้อแขนยาวเครื่องแบบผู้ชาย
- ๔.๔.๑.๑ เป็นเสื้อแขนยาว
- ๔.๔.๑.๒ เป็นเสื้อแบบมีปก
- ๔.๔.๑.๓ สาด้านหน้าติดกระดุม ๖ เม็ด
- ๔.๔.๑.๔ มีกระเป๋าทันหน้าอก ๒ ซ้าง มีฝารูปใบโพธิ์ปิดติดกระดุมมีสาด้านหน้ากระเป๋
- ๔.๔.๑.๕ ที่แขนด้านซ้ายติดอาร์ม กรมทางหลวง
- ๔.๔.๑.๖ ที่แขนด้านขวาติดอาร์ม สำนักงานควบคุมน้ำหนัทยานพาหนะ
- ๔.๔.๑.๗ ที่ไหล่ทั้ง ๒ ซ้าง ติดอินทนูกลัดด้วยกระดุม
- ๔.๔.๑.๘ ที่ปลายแขนทั้ง ๒ ด้าน ซ้าย-ขวาติดกระดุม
- ๔.๔.๒ เสื้อซาฟารีผู้หญิง
- ๔.๔.๒.๑ เป็นเสื้อแขนสั้น
- ๔.๔.๒.๒ เป็นเสื้อแบบมีปกฮาวาย
- ๔.๔.๒.๓ สาด้านหน้าติดกระดุม ๔ เม็ด
- ๔.๔.๒.๔ มีกระเป๋าด้านหน้า ๔ ใบ (๑) หน้าอกขวา กระเป๋ามีฝารูปใบโพธิ์ปิดติดกระดุมมีสาด้านหน้ากระเป๋ (๒) หน้าอกซ้าย กระเป๋ามีฝารูปใบโพธิ์ปิดติดกระดุมมีสาด้านหน้ากระเป๋ (๓) ช่วงล่างซ้าย กระเป๋แบบปลั่ง (๔) ช่วงล่างขวา กระเป๋แบบปลั่ง
- ๔.๔.๒.๕ ที่แขนด้านซ้ายติดอาร์ม สำนักงานควบคุมน้ำหนัทยานพาหนะ
- ๔.๔.๒.๖ ที่แขนด้านขวาติดอาร์ม กรมทางหลวง
- ๔.๔.๓.๗ ด้านหลังผ่าเกยหลังใต้ช่วงต่อเอว
- ๔.๔.๓ กางเกงชุดเครื่องแบบชายและหญิง
- ๔.๔.๓.๑ กางเกงขายาว
- ๔.๔.๓.๒ กระเป๋ ๒ ใบ ซ้าย-ขวาแบบตรงตะเข็บ
- ๔.๔.๓.๓ มีหูเข็มขัดไม่น้อยกว่า ๔ หู
- ๔.๔.๓.๔ มีกระเป๋าด้านหลัง ๒ ใบ ซ้าย-ขวา
- ๔.๔.๔ เข็มขัด (๑๙๒ เส้น)
- ๔.๔.๔.๑ เป็นเข็มขัดผ้าไนลอนสีกากี หัวเข็มขัดสีทองตราครุฑ

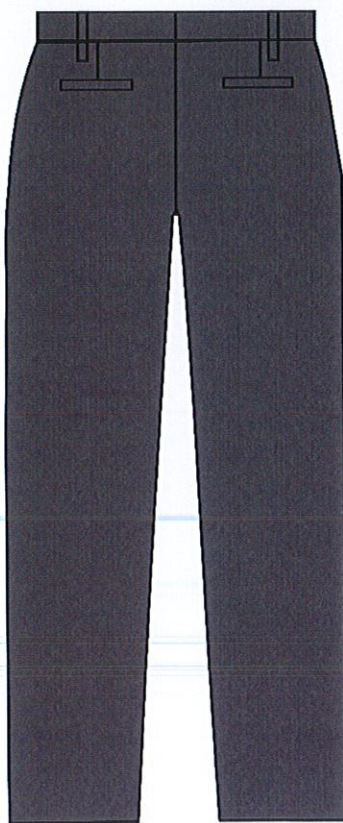
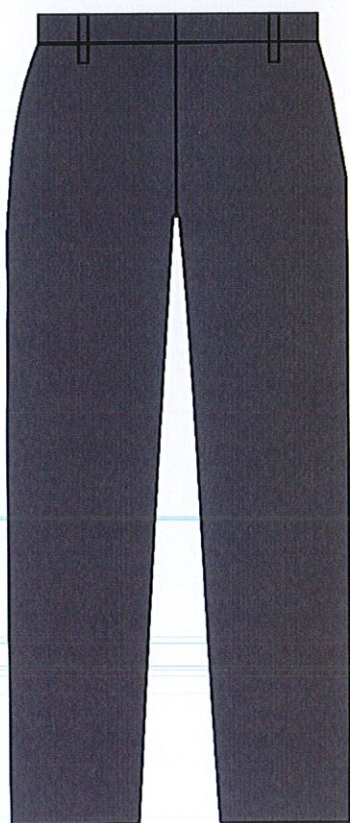
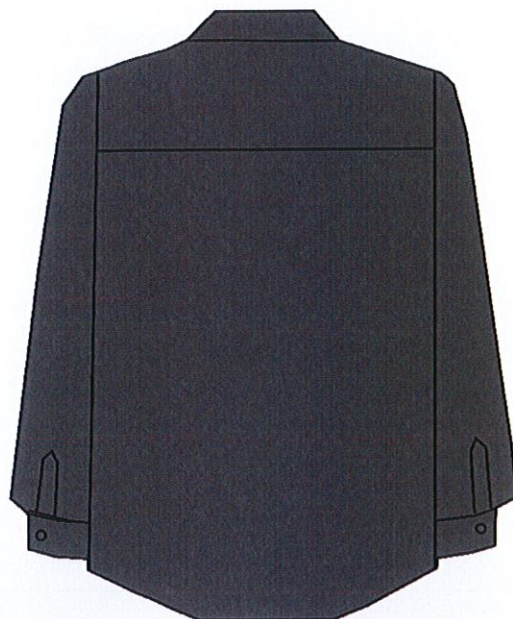
๒๖

๒๖

๒๖

๒๖

ชุดปฏิบัติงานข่งนำหนักผู้ชาย



เนื้อผ้า	โค้ดผ้า	โค้ดสี	Color	Color name	Hex Color Code
ผ้าพรีเซ็น	-	๑๒		-	-

As.

ว.ว.

ว.ว.

ว.ว.

ชุดปฏิบัติงานชั้นนำพนักงานผู้หญิง



เนื้อผ้า	โค้ดผ้า	โค้ดสี	Color	Color name	Hex Color Code
ผ้าปริเซ็น	-	๑๒		-	-

hr

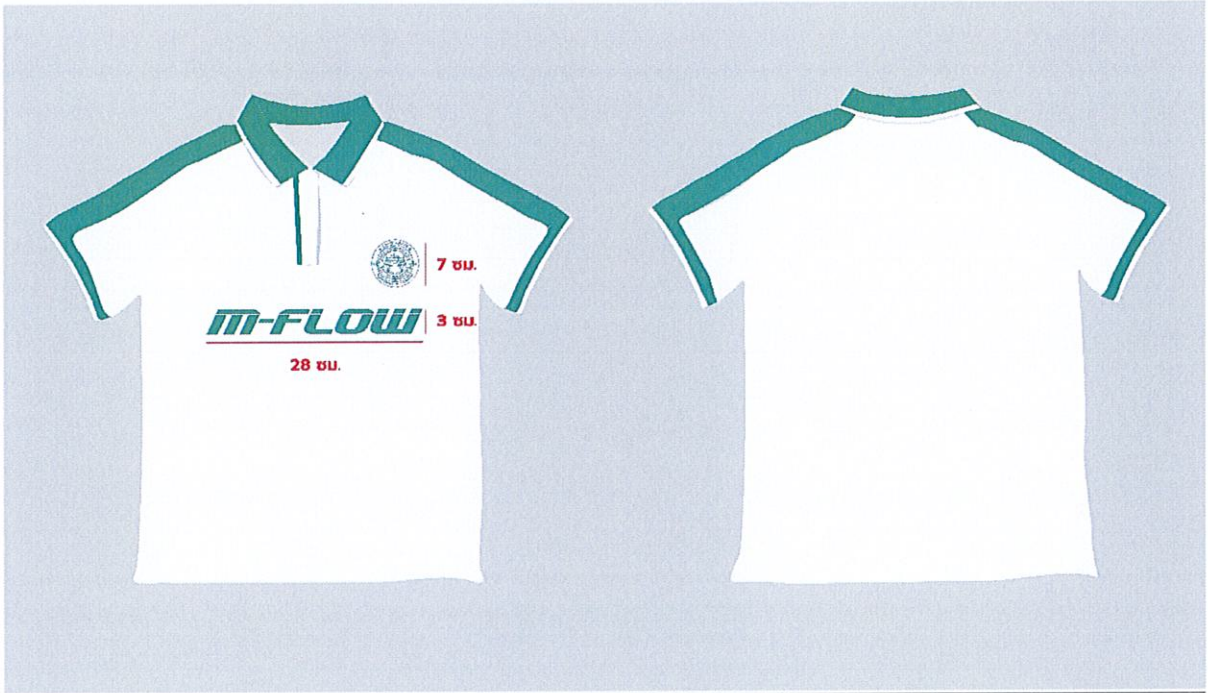
วศก

วศก

วศก

๔.๕ เสื้อโปโล จำนวน ๓,๒๐๙ ตัว เป็นผ้า Tricot Fancy (Polyester ๑๐๐% น้ำหนักผ้า ๑๘๐ GSM) เสื้อสีขาวสลับเขียว Ocean Floor #๐๐๘๔๗a มีรายละเอียด ดังนี้

- ๔.๕.๑ เป็นเสื้อโปโลแขนสั้น สีขาว แต่งสีเขียว Ocean Floor #๐๐๘๔๗a ที่บ่าทั้ง ๒ ด้าน
- ๔.๕.๒ ปกคอสีเขียว Ocean Floor #๐๐๘๔๗a ปลายแขนจุ่มทอลายสีเขียวขลิบขาว
- ๔.๕.๓ ติดกระดุมสีขาว ๓ เม็ด มีสาบลอกกระดุมสีขาว
- ๔.๕.๔ ปักโลโก้ “กรมทางหลวง” สีเขียว Ocean Floor #๐๐๘๔๗a ที่หน้าอกด้านซ้าย
- ๔.๕.๕ สกรีนข้อความ “M – FLOW” สีเขียว Ocean Floor #๐๐๘๔๗a ที่ด้านหน้า



เนื้อผ้า	โค้ดผ้า	โค้ดสี	Color	Color name	Hex Color Code
Tricot Fancy	-	-		White	#FFFFFF
หรือ					
Tricot Fancy	-	-		Ocean Floor	#๐๐๘๔๗a

๔.๖ เสื้อยูนิฟอร์ม (ผ้าไทย) จำนวน ๖๒ ตัว เป็นผ้าฝ้ายทอมือ มีรายละเอียด ดังนี้



๔.๖.๑ เป็นเสื้อคลุมแขนยาว

๔.๖.๒ อัดกาวทั้งตัว

๔.๖.๓ ปักโลโก้ “Motorway” ด้วยไหมสีขาวยุ่หน้าอกด้านซ้าย

หมายเหตุ รูปแบบอาจปรับเปลี่ยนได้ หากได้รับความเห็นชอบจากกองทางหลวงพิเศษระหว่างเมือง

๔.๗ เสื้อแจ็คเก็ต จำนวน ๒,๗๗๓ ตัว เป็นเนื้อผ้าไมโคร สีขาว และ เขียว มีรายละเอียด ดังนี้

๔.๗.๑ แจ็คเก็ตแขนยาวสีเขียว Blue Turquoise #๔๑ด๑๓๓ แต่งสีขาวแขนทั้ง ๒ ข้าง และแต่งริบสีเขียว Ocean Floor #๐๐๘๔๗a ที่คอ ขอบมือ และขอบเอว

๔.๗.๑.๑ ด้านหน้าทั้ง ๒ ข้างอัดกาว

๔.๗.๑.๒ มีกระเป๋าสองข้าง ทั้ง ๒ ข้าง

๔.๗.๑.๓ มีซิปยี่ห้อ YKK สีเขียว Ocean Floor #๐๐๘๔๗a ด้านหน้า

๔.๗.๑.๔ ปักโลโก้ “กรมทางหลวง” สีขาว ขนาด ๗ ซม.ที่หน้าอกด้านซ้าย

๔.๗.๑.๕ ปักข้อความ “M – FLOW” ที่ด้านหลังขนาดความยาว ๒๖ ซม. ความสูง ๓ ซม. โดย ๐.๔ ซม.ด้านบนปักด้วยด้ายสีเขียว Ocean Floor #๐๐๘๔๗a และ ๒.๖ ซม.ด้านล่างปักด้วยด้ายสีขาว

๔.๗.๑.๖ ปักข้อความ “Motorway” สีเขียว Ocean Floor #๐๐๘๔๗a ที่แขนข้างขวา

๔.๗.๑.๗ ปักข้อความ “M – Flow” สีเขียว Ocean Floor #๐๐๘๔๗a ที่แขนข้างซ้าย

๔.๗.๑.๘ มีซิปในตัว



เนื้อผ้า	โค้ดผ้า	โค้ดสี	Color	Color name	Hex Color Code
ผ้าไมโคร	-	-		White	#FFFFFF
ผ้าไมโคร	-	-		Blue Turquoise	#๔๑ด๑๓๓
ริบ	-	-		White	#FFFFFF
ริบ	-	-		Ocean Floor	#๐๐๘๔๗a

๔.๗.๒ แจ็คเก็ตแขนยาวสีขาว แต่งสีเขียว Ocean Floor #๐๐๘๔๗a ที่แขนทั้ง ๒ ข้าง และแต่ง
ริบสีเขียว Ocean Floor #๐๐๘๔๗a ที่คอ ขอบมือ และขอบเอว

๔.๗.๒.๑ ด้านหน้าทั้ง ๒ ข้างอัดกาว

๔.๗.๒.๒ มีกระเป๋าสองข้าง ทั้ง ๒ ข้าง

๔.๗.๒.๓ มีซิปยี่ห้อ YKK สีเขียว Ocean Floor #๐๐๘๔๗a ด้านหน้า

๔.๗.๒.๔ ปักโลโก้ “กรมทางหลวง” สีเขียวที่หน้าอกด้านซ้าย

๔.๗.๒.๕ ปักข้อความ “M – FLOW” สีเขียว Ocean Floor #๐๐๘๔๗a ที่ด้านหลัง
ขนาดความยาว ๒๖ ซม. ความสูง ๓ ซม.

๔.๗.๒.๖ ปักข้อความ “Motorway” สีขาวที่แขนข้างขวา

๔.๗.๒.๗ ปักข้อความ “M – Flow” สีขาวที่แขนข้างขวา

๔.๗.๒.๘ มีซิปในทั้งตัว



เนื้อผ้า	โค้ดผ้า	โค้ดสี	Color	Color name	Hex Color Code
ผ้าไมโคร	-	-		White	#FFFFFF
ผ้าไมโคร	-	-		Ocean Floor	#๐๐๘๔๗a
ริบ	-	-		White	#FFFFFF
ริบ	-	-		Ocean Floor	#๐๐๘๔๗a

๕. เอกสารประกอบการพิจารณา

ผู้รับจ้างต้องส่งมอบผ้าที่ใช้ตัดเครื่องแบบเพื่อใช้ประกอบในการพิจารณา ภายใน ๕ วันทำการ นับถัดจากวันที่เสนอราคาผ่านทางระบบการจัดซื้อจัดจ้างภาครัฐ เนื้อผ้าและสีเดียวกับที่จะใช้ตัดเครื่องแบบชนิดละ ๑ ชิ้น ขนาดไม่น้อยกว่า ๒๑ x ๒๙.๗ เซนติเมตร หรือชุดตัวอย่าง แบบละ ๑ ชุด รายละเอียดตามข้อ ๔.๑ - ๔.๗ ดังนี้

ลำดับ	เนื้อผ้า	โค้ดผ้า	โค้ดสี	Color	Color name	Hex Color Code
๑.	Polyester ๘๐% cotton ๒๐%	PCWC-P๒๑A	๖๓๐๒๐๓		Neon Orange	-
๒.	ผ้าเวสปอยท์	๘๐๐๐	เบอร์ ๒๓		Pale Silver	#c๒c๑b๖
๓.	ผ้าพีรีเซ็น	-	๑๒		-	-
๔.	ผ้าฝ้ายทอมือ	-	-	(ไม่ระบุสี)	(ไม่ระบุสี)	-
๕.	Tricot Fancy	-	-		White	#FFFFFF
๖.	Tricot Fancy	-	-		Ocean Floor	#๐๐๘๔๗a
๗.	ผ้าไมโคร	-	-		White	#FFFFFF
๘.	ผ้าไมโคร	-	-		Blue Turquoise	#๔๑d๑c๓
๙.	ผ้าไมโคร	-	-		Ocean Floor	#๐๐๘๔๗a

(นำ Hex Color Code ค้นหาที่ Google Search เพื่อดูสีที่ชัดเจน)

๖. กำหนดเวลาส่งมอบพัสดุ

ผู้รับจ้างจะส่งมอบสิ่งของ ณ กองทางหลวงพิเศษระหว่างเมือง อาคาร ๑๙ ถนนศรีอยุธยา แขวงทุ่งพญาไท เขตราชเทวี กรุงเทพมหานคร ภายใน ๙๐ วัน นับถัดจากวันลงนามในสัญญา

๗. หลักเกณฑ์และสิทธิในการพิจารณา

กรมทางหลวง โดยกองทางหลวงพิเศษระหว่างเมือง จะพิจารณาโดยใช้เกณฑ์ราคา และพิจารณาจากราคารวม โดยมีหลักเกณฑ์ ดังนี้

๗.๑ หากผู้ยื่นข้อเสนอซึ่งเป็นผู้ประกอบการ SMEs เสนอราคาสูงกว่าราคาต่ำสุดของผู้ยื่นข้อเสนอรายอื่นที่ไม่เกินร้อยละ ๑๐ ให้หน่วยงานของรัฐจัดซื้อจัดจ้างจากผู้ประกอบการ SMEs ดังกล่าว โดยจัดเรียงลำดับผู้ยื่นข้อเสนอซึ่งเป็นผู้ประกอบการ SMEs ซึ่งเสนอราคาสูงกว่าราคาต่ำสุดของผู้ยื่นข้อเสนอรายอื่นไม่เกินร้อยละ ๑๐ ที่จะเรียกมาทำสัญญาไม่เกิน ๓ ราย

ผู้ยื่นข้อเสนอที่เป็นกิจการร่วมค้าที่จะได้สิทธิตามวรรคหนึ่ง ผู้เข้าร่วมค้าทุกรายจะต้องเป็นผู้ประกอบการ SMEs

ทั้งนี้ ผู้ประกอบการ SMEs ที่จะได้แต้มต่อด้านราคาตามวรรคหนึ่ง จะต้องมียังเงินสัญญาสะสมตามปฏิทินรวมกับราคาที่เสนอในครั้งนั้นแล้ว มีมูลค่ารวมกันไม่เกินมูลค่าของรายได้ตามขนาดที่ขึ้นทะเบียนไว้กับ สสว.

๗.๒ หากผู้ยื่นข้อเสนอซึ่งมิใช่ผู้ประกอบการ SMEs แต่เป็นบุคคลธรรมดาที่ถือสัญชาติไทยหรือนิติบุคคลที่จัดตั้งขึ้นตามกฎหมายไทยเสนอราคาสูงกว่าราคาต่ำสุดของผู้ยื่นข้อเสนอซึ่งเป็นบุคคลธรรมดาที่มีได้ถือสัญชาติไทยหรือนิติบุคคลที่จัดตั้งขึ้นตามกฎหมายของต่างประเทศไม่เกินร้อยละ ๓ ให้หน่วยงานของรัฐจัดซื้อหรือจัดจ้างจากผู้ยื่นข้อเสนอซึ่งเป็นบุคคลธรรมดาที่ถือสัญชาติไทยหรือนิติบุคคลที่จัดตั้งขึ้นตามกฎหมายไทยดังกล่าว

ผู้ยื่นข้อเสนอที่เป็นกิจการร่วมค้าที่จะได้สิทธิตามวรรคหนึ่ง ผู้เข้าร่วมค้าทุกรายจะต้องเป็นผู้ประกอบการที่เป็นบุคคลธรรมดาที่ถือสัญชาติไทยหรือนิติบุคคลที่จัดตั้งขึ้นตามกฎหมายไทย

๘. วงเงินงบประมาณและราคากลาง

๘.๑ วงเงินงบประมาณ ๖,๒๒๓,๐๐๐.๐๐ บาท (หกล้านสองแสนสองหมื่นสามพันบาทถ้วน)

๘.๒ ราคากลาง ๖,๒๒๓,๐๐๐.๐๐ บาท (หกล้านสองแสนสองหมื่นสามพันบาทถ้วน)

๘.๓ หลักประกันการเสนอราคา ๓๑๑,๑๕๐.๐๐ บาท (สามแสนหนึ่งหมื่นหนึ่งพันหนึ่งร้อยห้าสิบบาทถ้วน)

๙. งานตรวจและการจ่ายเงิน

กรมทางหลวงจะจ่ายค่าจ้างซึ่งได้รวมภาษีมูลค่าเพิ่ม ตลอดจนภาษีอื่น ๆ และค่าใช้จ่ายทั้งปวงแล้ว จำนวน ๑ งวด เมื่อผู้รับจ้างได้ส่งมอบเครื่องแต่งกายและคณะกรรมการตรวจรับพัสดุได้ตรวจรับพัสดุเรียบร้อยแล้ว ดังนี้

งวดที่ ๑ จ่ายเงินค่าจ้างร้อยละ ๑๐๐ ของค่าจ้างตามสัญญา ภายในระยะเวลา ๙๐ วันนับถัดจากวันลงนามในสัญญา เมื่อผู้รับจ้างส่งมอบ

- ชุดปฏิบัติงานอำนวยความสะดวก (กู้ภัย)	จำนวน	๓๘๘	ชุด
- ชุดปฏิบัติงานซ่อมบำรุง	จำนวน	๑๓๒	ชุด
- ชุดปฏิบัติงานจัดการจราจร	จำนวน	๒๖๔	ชุด
- ชุดปฏิบัติงานซั้งน้ำหนัก	จำนวน	๓๘๔	ชุด
- เสื้อยูนิฟอร์ม (ผ้าไทย)	จำนวน	๖๒	ตัว
- เสื้อโปโล	จำนวน	๓,๒๐๙	ตัว
- เสื้อแจ็กเก็ต	จำนวน	๒,๗๗๓	ตัว

ตามรายละเอียดคุณลักษณะเฉพาะของพัสดุ ข้อ ๔.๑, ๔.๒, ๔.๓, ๔.๔, ๔.๕, ๔.๖ และ ๔.๗ ครบถ้วนถูกต้องทั้งหมดแล้ว

๑๐. อัตราค่าปรับ

หากผู้รับจ้างไม่สามารถดำเนินการ ตามข้อกำหนดข้อหนึ่งข้อใด ผู้รับจ้างจะต้องเสียค่าปรับในอัตราร้อยละ ๐.๑๐ ของค่าจ้างตามสัญญา แต่ไม่ต่ำกว่า ๑๐๐ บาท เศษของวันให้คิดเป็นหนึ่งวัน

๑๑. วิธีการจัดจ้าง

กองทางหลวงพิเศษระหว่างเมือง จะใช้วิธีประกวดราคาอิเล็กทรอนิกส์ในการจัดซื้อครั้งนี้

พ

พช

mlia

กช

๑๒. ข้อกำหนดอื่นๆ

๑๒.๑ ผู้ว่าจ้างขอสงวนสิทธิ์ในการปรับปรุงแก้ไขหรือยกเลิกข้อกำหนดดังกล่าวนี้บางส่วนหรือทั้งหมด และให้ถือว่าการพิจารณาวินิจฉัยชี้ขาดของผู้ว่าจ้างเป็นที่สิ้นสุด ทั้งนี้ผู้ยื่นข้อเสนอตกลงยินยอมไม่เรียกร้องค่าเสียหายไม่ว่ากรณีใดๆ ทั้งสิ้นจากผู้ว่าจ้าง

๑๒.๒ กรมทางหลวงขอสงวนสิทธิ์ในการพิจารณาขยายอายุสัญญาตามแนวทางการพิจารณาขยายอายุสัญญา หรือการงดหรือลดค่าปรับงานจ้างเหมาของกรมทางหลวง

๑๒.๓ กองทางหลวงพิเศษระหว่างเมือง กรมทางหลวง จะทำสัญญาผูกพันก็ต่อเมื่อได้รับเงินประมาณการ ระบายเงินทุนค่าธรรมเนียมผ่านทาง ประจำปีงบประมาณ ๒๕๖๖ จากกระทรวงการคลังแล้วเท่านั้น

๑๒.๔ ผู้รับจ้างต้องตัดเย็บเครื่องแบบตามรายละเอียดคุณลักษณะเฉพาะของพัสดุ ข้อ ๔.๑, ๔.๒, ๔.๓ และ ๔.๔ โดยที่ผู้รับจ้างต้องมาดำเนินการวัดตัวของผู้สวมใส่ ณ สถานที่ที่ผู้ว่าจ้างกำหนด

๑๒.๕ กรณีเกิดเหตุการณ์ตัดเย็บเครื่องแต่งกายผิดพลาด ผู้รับจ้างต้องนำกลับไปแก้ไขและรับผิดชอบดำเนินการแก้ไขให้ถูกต้องเรียบร้อย ภายในกำหนดระยะเวลาในสัญญา

๑๒.๖ ผู้ยื่นข้อเสนอจะต้องไม่เรียกร้องค่าใช้จ่ายใดๆ จากผู้ว่าจ้างตามข้อ ๑๒.๕ โดยไม่มีเงื่อนไข

คณะกรรมการจัดทำรายละเอียดคุณลักษณะเฉพาะของพัสดุ

..... ประธานกรรมการ

(นางสาววิชยาพร ไชยวงค์น้อย)

..... กรรมการ

(นายจารึก อนุรักษ)

..... กรรมการ

(นางสาวอินทรีรา ยะประภา)

..... กรรมการฯและเลขานุการ

(นางสาวณัฐนรี วารีสมบูรณ์)