

**รายละเอียดคุณลักษณะเฉพาะของพัสดุ
งานจ้างตัดเย็บเครื่องแต่งกายบุคลากรของเงินทุนค่าธรรมเนียมผ่านทาง**

๑. ความเป็นมาและเหตุผล

กองทางหลวงพิเศษระหว่างเมือง มีความประสงค์จ้างตัดเย็บเครื่องแต่งกายบุคลากรของเงินทุนค่าธรรมเนียมผ่านทาง ให้พนักงานสวมใส่ขณะปฏิบัติหน้าที่ เพื่อความระเบียบเรียบร้อย เป็นสัญลักษณ์แก่ประชาชนผู้ใช้บริการ และสร้างภาพลักษณ์ที่ดีให้กับหน่วยงาน

๒. วัตถุประสงค์

เพื่อตัดเย็บเครื่องแต่งกายบุคลากรของเงินทุนค่าธรรมเนียมผ่านทาง จำนวน ๗ แบบ ดังนี้

- ๒.๑ ชุดปฏิบัติงานอำนวยการความปลอดภัย (กู้ภัย) จำนวน ๓๘๘ ชุด
- ๒.๒ ชุดปฏิบัติงานซ่อมบำรุง จำนวน ๑๓๒ ชุด
- ๒.๓ ชุดปฏิบัติงานจัดการจราจร จำนวน ๒๖๔ ชุด
- ๒.๔ ชุดปฏิบัติงานซ่งน้ำหนัก จำนวน ๓๘๔ ชุด
- ๒.๕ เสื้อโบลี จำนวน ๓,๒๐๙ ตัว
- ๒.๖ เสื้อยูนิฟอร์ม (ผ้าไทย) จำนวน ๖๒ ตัว
- ๒.๗ เสื้อแจ็คเก็ต จำนวน ๒,๗๗๓ ตัว

๓. คุณสมบัติของผู้ยื่นข้อเสนอ

- ๓.๑ ผู้มีความสามารถตามกฎหมาย
- ๓.๒ ไม่เป็นบุคคลล้มละลาย
- ๓.๓ ไม่อยู่ระหว่างเลิกกิจการ
- ๓.๔ ไม่เป็นบุคคลซึ่งอยู่ระหว่างถูกระงับการยื่นข้อเสนอหรือทำสัญญากับหน่วยงานของรัฐไว้ชั่วคราว เนื่องจากเป็นผู้ที่ไม่ผ่านเกณฑ์การประเมินผลการปฏิบัติงานของผู้ประกอบการตามระเบียบที่รัฐมนตรีว่าการกระทรวงการคลังกำหนดตามที่ประกาศเผยแพร่ในระบบเครือข่ายสารสนเทศของกรมบัญชีกลาง
- ๓.๕ ไม่เป็นบุคคลซึ่งถูกระงับชื่อไว้ในบัญชีรายชื่อผู้ทำงานและได้แจ้งเวียนชื่อให้เป็นผู้ทำงานของหน่วยงานของรัฐในระบบเครือข่ายสารสนเทศของกรมบัญชีกลาง ซึ่งรวมถึงนิติบุคคลที่ผู้ทำงานเป็นหุ้นส่วนผู้จัดการ กรรมการผู้จัดการ ผู้บริหาร ผู้มีอำนาจในการดำเนินงานในกิจการของนิติบุคคลนั้นด้วย
- ๓.๖ มีคุณสมบัติและไม่มีลักษณะต้องห้ามตามที่คณะกรรมการนโยบายการจัดซื้อจัดจ้างและการบริหารพัสดุภาครัฐกำหนดในราชกิจจานุเบกษา
- ๓.๗ เป็นนิติบุคคล ผู้มีอาชีพขายพัสดุที่ประกวดราคาซื้อด้วยวิธีประกวดราคาอิเล็กทรอนิกส์ดังกล่าว
- ๓.๘ ไม่เป็นผู้มีผลประโยชน์ร่วมกันกับผู้ยื่นข้อเสนอรายอื่นที่เข้ายื่นข้อเสนอให้แก่กรมทางหลวง วันประกาศประกวดราคาอิเล็กทรอนิกส์ หรือไม่เป็นผู้กระทำการอันเป็นการขัดขวางการแข่งขันราคาอย่างเป็นธรรม ในการประกวดราคาอิเล็กทรอนิกส์ครั้งนี้
- ๓.๙ ไม่เป็นผู้ได้รับเอกสิทธิ์หรือความคุ้มกัน ซึ่งอาจปฏิเสธไม่ยอมขึ้นศาลไทย เว้นแต่รัฐบาลของผู้ยื่นข้อเสนอได้มีคำสั่งให้สละเอกสิทธิ์ความคุ้มกันเช่นนั้น
- ๓.๑๐ ผู้ยื่นข้อเสนอต้องลงทะเบียนในระบบจัดซื้อจัดจ้างภาครัฐด้วยอิเล็กทรอนิกส์ (Electronic Government Procurement : e - GP) ของกรมบัญชีกลาง
- ๓.๑๑ ผู้ยื่นข้อเสนอที่เสนอราคาในรูปแบบของ “กิจการร่วมค้า” ต้องมีคุณสมบัติ ดังนี้

๒

๓

๔

๕

กรณีที่ข้อตกลงระหว่างผู้เข้าร่วมคำกำหนดให้ผู้เข้าร่วมคำรายใดรายหนึ่งเป็นผู้เข้าร่วมคำหลัก ข้อตกลงระหว่างผู้เข้าร่วมคำจะต้องมีการกำหนดสัดส่วนหน้าที่ และความรับผิดชอบในปริมาณงานสิ่งของ หรือมูลค่าตามสัญญาของผู้เข้าร่วมคำหลักมากกว่าผู้เข้าร่วมคำรายอื่นทุกราย

กรณีที่ข้อตกลงระหว่างผู้เข้าร่วมคำกำหนดให้ผู้เข้าร่วมคำรายใดรายหนึ่งเป็นผู้เข้าร่วมคำหลัก กิจกรรมร่วมค่านั้นต้องใช้ผลงานของผู้เข้าร่วมคำหลักรายเดียวเป็นผลงานของกิจกรรมร่วมคำที่ยื่นข้อเสนอ

สำหรับข้อตกลงระหว่างผู้เข้าร่วมคำที่ไม่ได้กำหนดให้ผู้เข้าร่วมคำรายใดเป็นผู้เข้าร่วมคำหลัก ผู้เข้าร่วมคำทุกรายจะต้องมีคุณสมบัติครบถ้วนตามเงื่อนไขที่กำหนดไว้ในเอกสารเชิญชวน หรือหนังสือเชิญชวน

กรณีที่ข้อตกลงระหว่างผู้เข้าร่วมคำกำหนดให้มีการมอบหมายผู้เข้าร่วมคำรายใดรายหนึ่งเป็นผู้ยื่นข้อเสนอ ในนามกิจกรรมร่วมคำ การยื่นข้อเสนอดังกล่าวไม่ต้องมีหนังสือมอบอำนาจ

สำหรับข้อตกลงระหว่างผู้เข้าร่วมคำที่ไม่ได้กำหนดให้ผู้เข้าร่วมคำรายใดเป็นผู้ยื่นข้อเสนอ ผู้เข้าร่วมคำทุกรายจะต้องลงลายมือชื่อในหนังสือมอบอำนาจให้ผู้เข้าร่วมคำรายใดรายหนึ่งเป็นผู้ยื่นข้อเสนอในนามกิจกรรมร่วมคำ

กรณีผู้ประกอบการ SMEs ที่จะเสนอราคาในรูปแบบของ“กิจกรรมร่วมคำ” ต้องมีคุณสมบัติดังนี้

(๑) ผู้เข้าร่วมคำทุกรายจะต้องเป็นผู้ประกอบการ SMEs

(๒) ผู้เข้าร่วมคำทุกรายจะต้องเป็นผู้ประกอบการที่เป็นบุคคลธรรมดาที่ถือสัญชาติไทยหรือนิติบุคคลที่จัดตั้งขึ้นตามกฎหมายไทย

๓.๑๒ ผู้ยื่นข้อเสนอต้องมีมูลค่าสุทธิของกิจการเป็นไปตามหนังสือคณะกรรมการวินิจฉัยปัญหาการจัดซื้อจัดจ้างและบริหารพัสดุภาครัฐ ด่วนที่สุด ที่ กค(กวจ) ๐๔๐๕.๒/ว๑๒๔ ลงวันที่ ๑ มีนาคม ๒๕๖๖ ดังนี้

(๑) กรณีผู้ยื่นข้อเสนอเป็นนิติบุคคลที่จัดตั้งขึ้นตามกฎหมายไทยซึ่งได้จดทะเบียนเกินกว่า ๑ ปี ต้องมีมูลค่าสุทธิของกิจการ จากผลต่างระหว่างสินทรัพย์สุทธิหักด้วยหนี้สินสุทธิ ที่ปรากฏในงบแสดงฐานะการเงินที่มีการตรวจรับรองแล้ว ซึ่งจะต้องแสดงค่าเป็นบวก ๑ ปีสุดท้ายก่อนวันยื่นข้อเสนอ

(๒) กรณีผู้ยื่นข้อเสนอเป็นนิติบุคคลที่จัดตั้งขึ้นตามกฎหมายไทย ซึ่งยังไม่มีงบแสดงฐานะการเงินกับกรมพัฒนาธุรกิจการค้า ให้พิจารณาการกำหนดมูลค่าของทุนจดทะเบียน โดยผู้ยื่นข้อเสนอจะต้องมีทุนจดทะเบียนที่เรียกชำระมูลค่าหุ้นแล้ว ณ วันที่ยื่นข้อเสนอ ไม่ต่ำกว่า ๒ ล้านบาท

(๓) สำหรับการจัดซื้อจัดจ้างครั้งหนึ่งที่มีวงเงินเกิน ๕๐๐,๐๐๐ บาทขึ้นไป กรณีผู้ยื่นข้อเสนอเป็นบุคคลธรรมดา โดยพิจารณาจากหนังสือรับรองบัญชีเงินฝาก ไม่เกิน ๙๐ วันก่อนวันยื่นข้อเสนอ โดยต้องมีเงินฝากคงเหลือในบัญชีธนาคารเป็นมูลค่า ๑ ใน ๔ ของมูลค่างบประมาณของโครงการหรือรายการที่ยื่นข้อเสนอในแต่ละครั้ง และหากเป็นผู้ชนะการจัดซื้อจัดจ้างหรือเป็นผู้ได้รับการคัดเลือกจะต้องแสดงบัญชีเงินฝากที่มีมูลค่าดังกล่าวอีกครั้งหนึ่งในวันลงนามในสัญญา

(๔) กรณีที่ผู้ยื่นข้อเสนอไม่มีมูลค่าสุทธิของกิจการหรือทุนจดทะเบียน หรือมีแต่ไม่เพียงพอที่จะ เข้ายื่นข้อเสนอ ผู้ยื่นข้อเสนอสามารถขอวงเงินสินเชื่อ โดยต้องมีวงเงินสินเชื่อ ๑ ใน ๔ ของมูลค่างบประมาณของโครงการหรือรายการที่ยื่นข้อเสนอในครั้งนั้น (สินเชื่อที่ธนาคารภายในประเทศ หรือบริษัทเงินทุนหรือบริษัทเงินทุนหลักทรัพย์ที่ได้รับอนุญาตให้ประกอบกิจการเงินทุนเพื่อการพาณิชย์ และประกอบธุรกิจค้าประกันตามประกาศของธนาคารแห่งประเทศไทย ตามรายชื่อบริษัทเงินทุนที่ธนาคารแห่งประเทศไทย แจ้งเวียนให้ทราบ โดยพิจารณาจากยอดเงินรวมของวงเงินสินเชื่อที่สำนักงานใหญ่รับรอง หรือที่สำนักงานสาขารับรอง (กรณีได้รับมอบอำนาจจากสำนักงานใหญ่) ซึ่งออกให้แก่ผู้ยื่นข้อเสนอ นับถึงวันยื่นข้อเสนอไม่เกิน ๙๐ วัน)

๙

๑๓

๑๓

๑๓

(๕) กรณีตาม (๑) - (๔) ยกเว้นสำหรับกรณีดังต่อไปนี้

(๕.๑) กรณีที่ผู้ยื่นข้อเสนอเป็นหน่วยงานของรัฐ

(๕.๒) นิติบุคคลที่จัดตั้งขึ้นตามกฎหมายไทยที่อยู่ระหว่างการฟื้นฟูกิจการตาม

พระราชบัญญัติล้มละลาย (ฉบับที่ ๑๐) พ.ศ. ๒๕๖๑

(๕.๓) งานจ้างก่อสร้าง ที่กรมบัญชีกลางได้ขึ้นทะเบียนผู้ประกอบการงานก่อสร้างแล้ว และงานจ้างก่อสร้างที่หน่วยงานของรัฐได้มีการจัดทำบัญชีผู้ประกอบการงานก่อสร้างที่มีคุณสมบัติเบื้องต้นไว้แล้ว ก่อนวันที่พระราชบัญญัติการจัดซื้อจัดจ้างและการบริหารพัสดุภาครัฐมีผลใช้บังคับ

๔. รายละเอียดคุณลักษณะเฉพาะ

๔.๑ ชุดปฏิบัติงานอำนวยความสะดวกภัย (กู้ภัย) จำนวน ๓๘๘ ชุด เป็นชุดสี่สัมสะท้อนแสง (#FF๔๕๐๐) ติดเครื่องหมายประจำ “หน่วยปฏิบัติการความปลอดภัย” มีรายละเอียด ดังนี้

๔.๑.๑ เสื้อ (๓๘๘ ตัว)

๔.๑.๑.๑ เสื้อแขนยาว คอแบะ เอวปล่อย

๔.๑.๑.๒ มีกระเป่า ๔ ใบที่ด้านหน้า (๑) ที่อก ซ้าย แบบเย็บแปะ มีฝาปิดกั๊กกระดุม (๒) ที่อก ขวา แบบเย็บแปะ มีฝาปิดกั๊กกระดุม (๓) ตอนล่างซ้าย กระเป่าแบบย่น มีฝาปิด กั๊กด้วยกระดุม (๔) ตอนล่างขวา กระเป่าแบบย่น มีฝาปิด กั๊กด้วยกระดุม

๔.๑.๑.๓ ด้านหน้าติดกระดุมลง จำนวน ๕ เม็ด ด้านในสาปเสื้อติดด้วยซิปปอย่างดี

๔.๑.๑.๔ ที่ปกเสื้อติดเครื่องหมายตราราชรถ กระทรวงคมนาคม ลวดลายของตราปักด้วยด้ายไหมสีเหลืองทอง บนพื้นผ้าสีเดียวกันกับตัวเสื้อ เย็บติดปกเสื้อ ข้างละ ๑ ตรา

๔.๑.๑.๕ ด้านหลังมีแถบรัดเอวบริเวณเข็มขัดตั้งแต่ตะเข็บข้างขวาถึงตะเข็บข้างซ้าย เนื้อแถบรัดติดเอวติดแถบปรับความกว้าง กั๊กด้วยกระดุมข้างละ ๒ เม็ด ทั้งซ้าย และ ขวา

๔.๑.๑.๖ ที่บ่าติดอินธนู ๒ ข้าง

๔.๑.๑.๗ ด้านหลังติดแถบสะท้อนแสงชนิดผ้ายี่ห้อ ๓M(๓เอ็ม) ๒ จุด (๑) แถบด้านบนตั้งแต่ตะเข็บไหล่ซ้าย ถึงตะเข็บไหล่ขวา แถบ (๒) ด้านล่างติดใต้แถบรัดเอวความยาวเท่ากัน ความกว้างไม่น้อยกว่า ๕ เซนติเมตร

๔.๑.๑.๘ บริเวณปลายแขนเสื้อทั้ง ๒ ข้าง ติดแถบปรับความกว้างข้อมือกั๊กด้วยกระดุม ข้างละ ๒ เม็ด

๔.๑.๑.๙ บริเวณด้านบนของผ้ากระเป่าด้านซ้ายติดป้ายหน่วยงาน “หน่วยปฏิบัติการความปลอดภัย” ปักด้วยไหมสีกรม

๔.๑.๑.๑๐ บริเวณใต้ตะเข็บไหล่ที่แขนด้านซ้ายติดอาร์มหน่วยปฏิบัติงานอำนวยความสะดวกภัย

๔.๑.๑.๑๑ บริเวณใต้ตะเข็บไหล่ที่แขนด้านขวาติดอาร์ม กรมทางหลวง

๔.๑.๑.๑๒ บริเวณบ่าหลังปัก “MOTORWAY RESCUE” ปักด้วยไหมสีกรม

๔.๑.๒ กางเกงเครื่องแบบ (๓๘๘ ตัว)

๔.๑.๒.๑ ขายาว

๔.๑.๒.๒ มีกระเป่าด้านข้าง ซ้าย-ขวา แบบเจาะเฉียง

๔.๑.๒.๓ ด้านหลังมีกระเป่า ๒ ใบ ซ้าย-ขวา แบบเจาะมีฝาปิดกั๊กกระดุม

๔.๑.๒.๔ ขากางเกงบริเวณเหนือเข่าด้านข้างซ้าย-ขวามีกระเป่าแบบย่นข้างละ ๑ ใบ มีฝาปิดกั๊กกระดุม

๒

๓

๔

๕

๔.๑.๒.๕ บริเวณใต้กระเป๋าช้างขา ซ้าย-ขวา ติดแถบสะท้อนแสงชนิดผ้ายี่ห้อ ๓M (๓เอ็ม) โดยรอบ

๔.๑.๒.๖ บริเวณกันกางเกงตัดแปะรูปใบโพธิ์อีกชั้น

๔.๑.๓ รองเท้า (๓๘๘ คู่)

๔.๑.๓.๑ รองเท้า Safety สีดำ

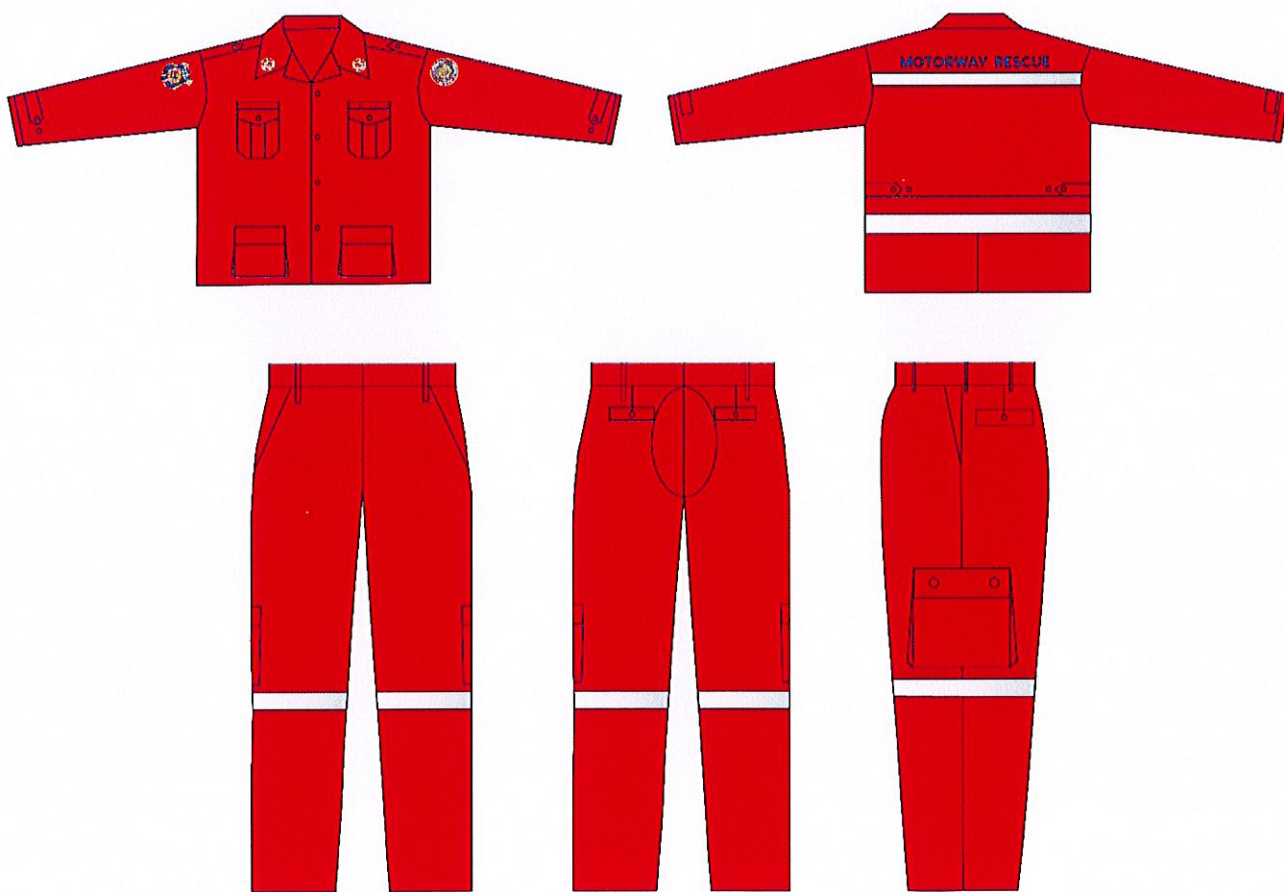
๔.๑.๓.๒ ผลิตจากหนังคุณภาพดี

๔.๑.๓.๓ มีแผ่นรองในกันกระแทก

๔.๑.๓.๔ เสริมแผ่นพื้นกันเหล็กทะลุ

๔.๑.๓.๕ ป้องกันไฟฟ้าสถิต

๔.๑.๓.๖ พื้นรองเท้ากันลื่น



เนื้อผ้า	โค้ดผ้า	โค้ดสี	Color	Color name	Hex Color Code
Polyester ๘๐% cotton ๒๐%	PCWC-P๒๑A	๖๓๐๒๐๓		Neon Orange	-

๙

๙๙

๙๙๙

๙๙๙๙

๔.๒ ชุดปฏิบัติการซ่อมบำรุง จำนวน ๑๓๒ ชุด เป็นชุดเครื่องแบบสีกากี ผ้าเวสปอยท์ ๘๐๐๐ เบอร์ ๒๓ ติดเครื่องหมายประจำ “ฝ่ายบำรุงรักษาทรัพย์สิน” มีรายละเอียด ดังนี้

๔.๒.๑ เสื้อ (๑๓๒ ตัว)

๔.๒.๑.๑ แขนยาว คอแบะ เอวปล่อย

๔.๒.๑.๒ มีกระเป่า ๔ ใบ ที่ด้านหน้า (๑) ออกซ้ายกระเป่าแบบเย็บแปะ มีฝาปิด มีสากกลาง กลัดด้วยกระดุมดำ (๒) ออกขวากระเป่าแบบตัดแปะ มีฝาปิด มีสากกลาง กลัดด้วยกระดุมดำ (๓) ตอนล่างซ้าย กระเป่าแบบย่ำม มีฝาปิดกลัดด้วยกระดุม (๔) ตอนล่างขวา กระเป่าแบบย่ำม มีฝาปิดกลัดด้วยกระดุม

๔.๒.๑.๓ เนื้อกระเป่าอกด้านขวาติดป้ายชื่อหน่วยงาน ฝ่ายบำรุงรักษาทรัพย์สิน เนื้อกระเป่าด้านซ้ายและขวาติดแถบสะท้อนแสง ขนาดป้าย ความยาวเท่ากับฝากระเป่า ความกว้าง ๓.๕๐ เซนติเมตร สีของป้ายเป็นสีเดียวกับตัวเสื้อ เย็บติดกับตัวเสื้อด้วยระบบซิกแซกด้วยด้ายไหมสีเหลืองทอง และตัวอักษรที่ปักลงบนป้ายด้วยด้ายไหมสีเหลืองทอง

๔.๒.๑.๔ ด้านหน้าติดกระดุมลวง จำนวน ๕ เม็ด ด้านในสากเสื้อติดด้วยซิปปอย่างดี

๔.๒.๑.๕ ที่ปกเสื้อติดเครื่องหมายตราราชรถ กระทรวงคมนาคม ขนาดเส้นผ่าศูนย์กลาง ๓.๕๐ เซนติเมตร ลวดลายของตราปัก ด้วยด้ายไหมสีเหลืองทอง บนพื้นผ้าสีเดียวกับตัวเสื้อ เย็บติดกับปกเสื้อข้างละ ๑ ตรา

๔.๒.๑.๖ ด้านหลังปักข้อความ “Motorway” ด้วยไหมสีเหลืองทอง

๔.๒.๑.๗ ด้านหลังมีแถบรัดเอวบริเวณเข็มขัดตั้งแต่ตะเข็บข้างขวาถึงตะเข็บข้างซ้าย ความกว้าง ๕ เซนติเมตร เนื้อแถบรัดติดเอาติด แถวปรับความกว้างความกว้าง ๕ เซนติเมตร กลัดด้วยกระดุม ๒ เม็ด

๔.๒.๑.๘ ที่นำติดอินธนู ๒ ข้าง

๔.๒.๑.๙ ด้านหลังติดแถบสะท้อนแสงชนิดผ้ายี่ห้อ ๓M(๓เอ็ม) แถบด้านบน ตั้งแต่ตะเข็บไหล่ซ้าย ถึงตะเข็บไหล่ขวาแถบด้านล่างติดใต้แถบรัดเอวความยาวเท่ากัน ความกว้างไม่น้อยกว่า ๕.๐๐ เซนติเมตร

๔.๒.๑.๑๐ บริเวณปลายแขนเสื้อทั้ง ๒ ข้าง ติดแถบปรับความกว้างข้อมือ ความกว้าง ๕.๐๐ เซนติเมตร กลัดด้วยกระดุม ข้างละ ๒ เม็ด

๔.๒.๒ กางเกง (๑๓๒ ตัว)

๔.๒.๒.๑ ชายยาว

๔.๒.๒.๒ มีกระเป๋าด้านข้าง ซ้าย-ขวา แบบเจาะเฉียง

๔.๒.๒.๓ ด้านหลังมีกระเป่า ๒ ใบ ซ้าย-ขวา แบบเจาะมีฝาปิดกลัดกระดุมซ่อนใต้ผ้า

๔.๒.๒.๔ ขากางเกงบริเวณเหนือเข่าด้านข้างซ้าย-ขวามีกระเป่าแบบย่ำม ข้างละ ๑ ใบ มีฝาปิดกลัดกระดุมซ่อนใต้ผ้าปิด

๔.๒.๒.๕ บริเวณก้นกางเกงตัดแปะรูปใบโพธิ์อีกชั้น

๔.๒.๒.๖ ใต้กระเป๋าด้านข้าง ซ้าย-ขวา ติดแถบสะท้อนแสงชนิดผ้ายี่ห้อ ๓M(๓เอ็ม) โดยรอบ

๔.๒.๓ รองเท้า (๑๓๒ คู่)

๔.๒.๓.๑ รองเท้า Safety สีดำ

๔.๒.๓.๒ ผลิตจากหนังคุณภาพดี

๔.๒.๓.๓ มีแผ่นรองในกันกระแทก

๔.๒.๓.๔ เสริมแผ่นพื้นกันเหล็กทะลุ

๔.๒.๓.๕ ป้องกันไฟฟ้าสถิต

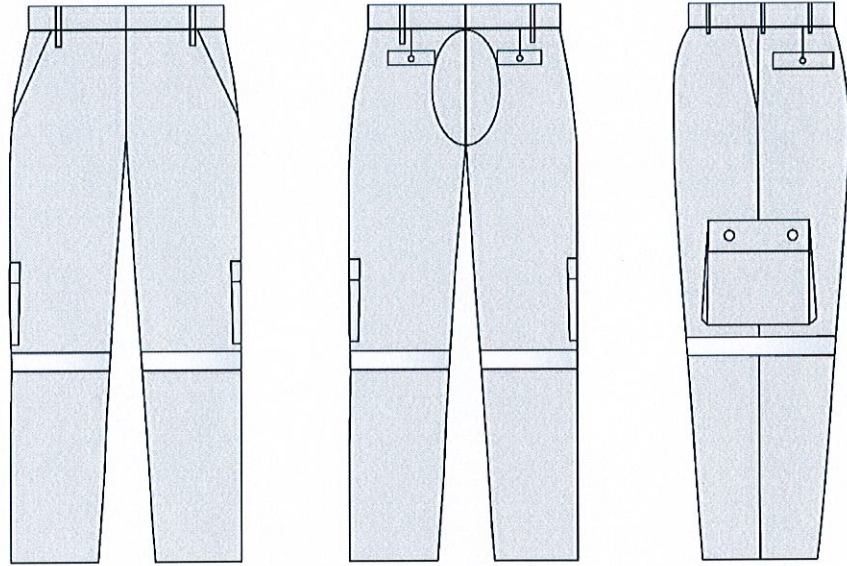
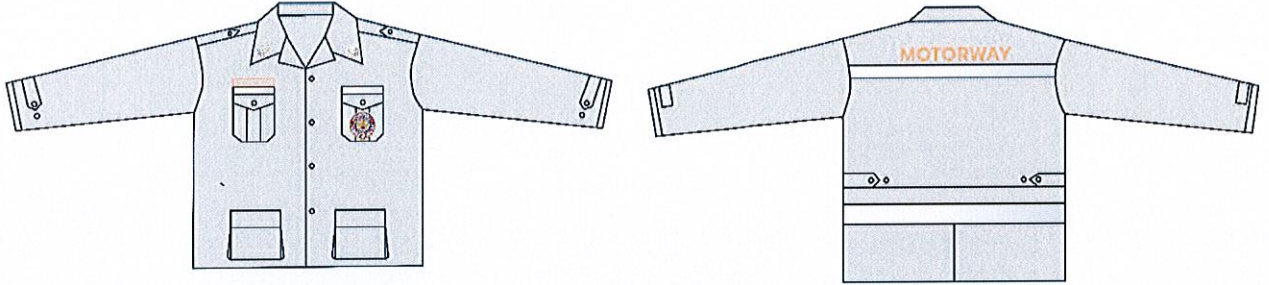
๒


๓

๔

๕

๔.๒.๓.๖ พื้รอร่งเท้กัันล่ัน
ชุดปฏิบัติงำนช่อมบ้ารุง



เนื้อผ้า	โค้ดผ้า	โค้ดสี	Color	Color name	Hex Color Code
ผ้าเวสปอยท์	๘๐๐๐	เบอร์ ๒๓		Pale Silver	#c๒c๑b๖

๙

๙๙๙

๙๙๙


๙๙๙

๔.๓ ชุดปฏิบัติการจัดการจราจร จำนวน ๒๖๔ ชุด เป็นชุดผ้าผ้าพีรีเซ็น เบอร์๑๒ ติดเครื่องหมายประจำ “งานอำนวยความสะดวกจราจร” มีรายละเอียด ดังนี้

- ๔.๓.๑ เสื้อแขนยาวเครื่องแบบ (๒๖๔ ตัว)
 - ๔.๓.๑.๑ เป็นเสื้อแขนยาว
 - ๔.๓.๑.๒ เป็นเสื้อแบบมีปก
 - ๔.๓.๑.๓ สาบด้านหน้าติดกระดุม
 - ๔.๓.๑.๔ มีกระเป่าที่หน้าอก ๒ ข้าง ซ้าย-ขวา มีฝารูปใบโพธิ์ปิดติดกระดุมมีسابหน้ากระเป่า
 - ๔.๓.๑.๕ ที่แขนด้านซ้ายติดอาร์ม กรมทางหลวง
 - ๔.๓.๑.๖ ที่แขนด้านขวาติดอาร์ม กองทางหลวงพิเศษระหว่างเมือง
 - ๔.๓.๑.๗ ที่ไหล่ทั้ง ๒ ข้าง ติดอินทนูกลัดด้วยกระดุม
 - ๔.๓.๑.๘ ที่ปลายแขนทั้ง ๒ ด้าน ซ้าย-ขวาติดกระดุม
 - ๔.๒.๑.๓ เหนือกระเป่าอกด้านซ้ายติดป้ายชื่อ “อำนวยความสะดวกจราจร”
- ๔.๓.๒ กางเกงเครื่องแบบ (๒๖๔ ตัว)
 - ๔.๓.๒.๑ กางเกงขายาว
 - ๔.๓.๒.๒ กระเป่า ๒ ใบ ซ้าย-ขวาแบบตรงตะเข็บ
 - ๔.๓.๒.๓ มีหูเข็มขัดไม่น้อยกว่า ๔ หู
 - ๔.๓.๒.๔ มีกระเป่าด้านหลัง ๒ ใบ ซ้าย-ขวา
- ๔.๓.๓ เข็มขัด (๑๓๒ เส้น)
 - ๔.๓.๓.๑ เป็นเข็มขัดผ้าไนลอนสีกากี หัวเข็มขัดสีทองตราครุฑ

ชุดปฏิบัติงานจัดการจราจร



เนื้อผ้า	โค้ดผ้า	โค้ดสี	Color	Color name	Hex Color Code
ผ้าพรีเซ็น	-	๑๒		-	-

๙

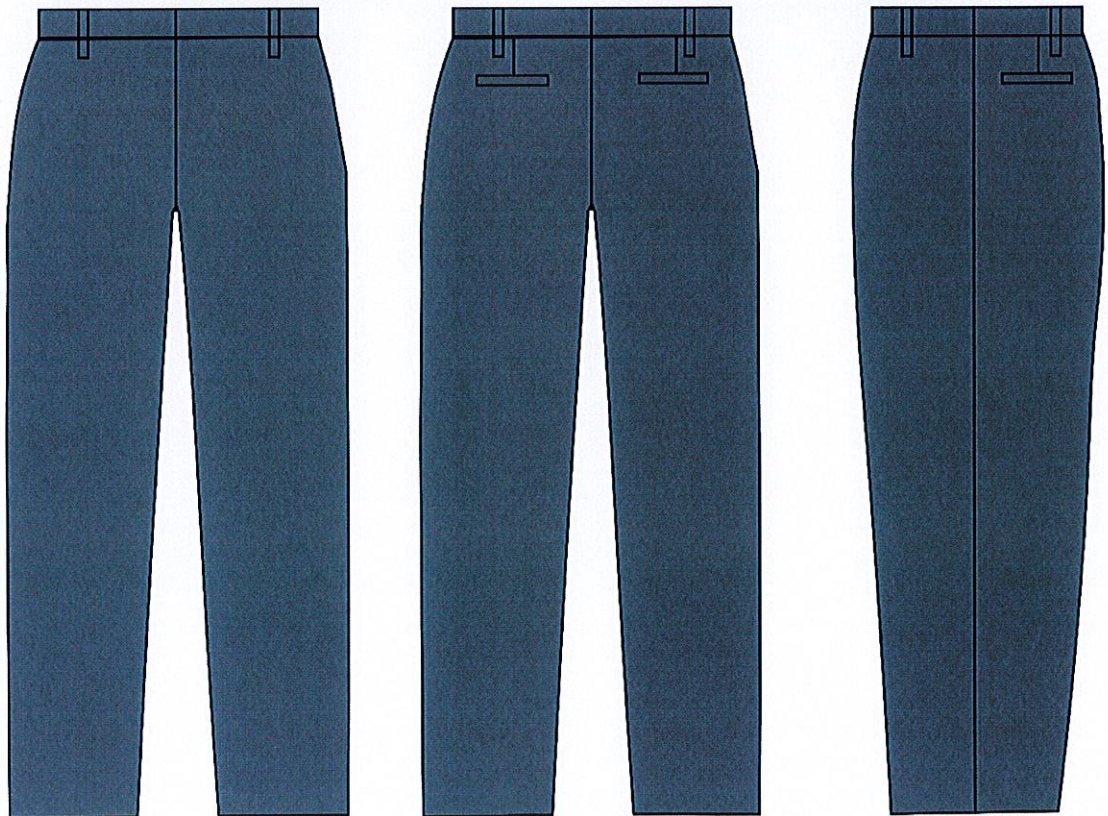
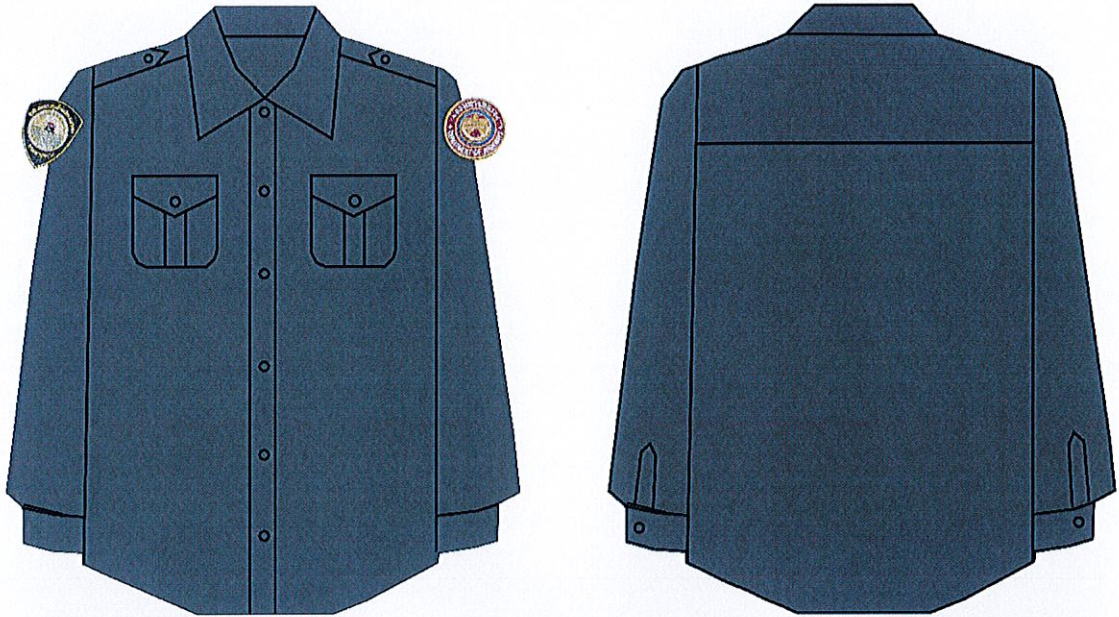
๑๑


๑๒

๑๓

- ๔.๔ ชุดปฏิบัติงานซังน้ำหนัก จำนวน ๓๘๔ ชุด เป็นชุดสีดําอ่อน ผ้าพีเซ็น เบอร์๑๒ มีรายละเอียด ดังนี้
- ๔.๔.๑ เสื้อแขนยาวเครื่องแบบผู้ชาย
- ๔.๔.๑.๑ เป็นเสื้อแขนยาว
- ๔.๔.๑.๒ เป็นเสื้อแบบมีปก
- ๔.๔.๑.๓ สบด้านหน้าติดกระดุม ๖ เม็ด
- ๔.๔.๑.๔ มีกระเป่าที่หน้าอก ๒ ข้าง มีฝารูปใบโพธิ์ปิดติดกระดุมมีสบหน้ากระเป่า
- ๔.๔.๑.๕ ที่แขนด้านซ้ายติดอาร์ม กรมทางหลวง
- ๔.๔.๑.๖ ที่แขนด้านขวาติดอาร์ม สำนักงานควบคุมน้ำหนักยานพาหนะ
- ๔.๔.๑.๗ ที่ไหล่ทั้ง ๒ ข้าง ติดอินทนูกลัดด้วยกระดุม
- ๔.๔.๑.๘ ที่ปลายแขนทั้ง ๒ ด้าน ซ้าย-ขวาติดกระดุม
- ๔.๔.๒ เสื้อซาฟารีผู้หญิง
- ๔.๔.๒.๑ เป็นเสื้อแขนสั้น
- ๔.๔.๒.๒ เป็นเสื้อแบบมีปกฮาวาย
- ๔.๔.๒.๓ สบด้านหน้าติดกระดุม ๔ เม็ด
- ๔.๔.๒.๔ มีกระเป่าที่ด้านหน้า ๔ ใบ (๑) หน้าอกขวา กระเป่ามีฝารูปใบโพธิ์ปิดติดกระดุมมีสบหน้ากระเป่า (๒) หน้าอกซ้าย กระเป่ามีฝารูปใบโพธิ์ปิดติดกระดุมมีสบหน้ากระเป่า (๓) ช่วงล่างซ้าย กระเป่าแบบล้วง (๔) ช่วงล่างขวา กระเป่าแบบล้วง
- ๔.๔.๒.๕ ที่แขนด้านซ้ายติดอาร์ม สำนักงานควบคุมน้ำหนักยานพาหนะ
- ๔.๔.๒.๖ ที่แขนด้านขวาติดอาร์ม กรมทางหลวง
- ๔.๔.๓.๗ ด้านหลังผ่าเกยหลังใต้ช่วงต่อเอว
- ๔.๔.๓ กางเกงชุดเครื่องแบบชายและหญิง
- ๔.๔.๓.๑ กางเกงขายาว
- ๔.๔.๓.๒ กระเป่า ๒ ใบ ซ้าย-ขวาแบบตรงตะเข็บ
- ๔.๔.๓.๓ มีหูเข็มขัดไม่น้อยกว่า ๔ หู
- ๔.๔.๓.๔ มีกระเป่าด้านหลัง ๒ ใบ ซ้าย-ขวา
- ๔.๔.๔ เข็มขัด (๑๙๒ เส้น)
- ๔.๔.๔.๑ เป็นเข็มขัดผ้าไนลอนสีกาเกี หัวเข็มขัดสีทองตราครุฑ

ชุดปฏิบัติงานซ่งน้ำหนักผู้ชาย



เนื้อผ้า	โค้ดผ้า	โค้ดสี	Color	Color name	Hex Color Code
ผ้าพรีเซ็น	-	๑๒		-	-

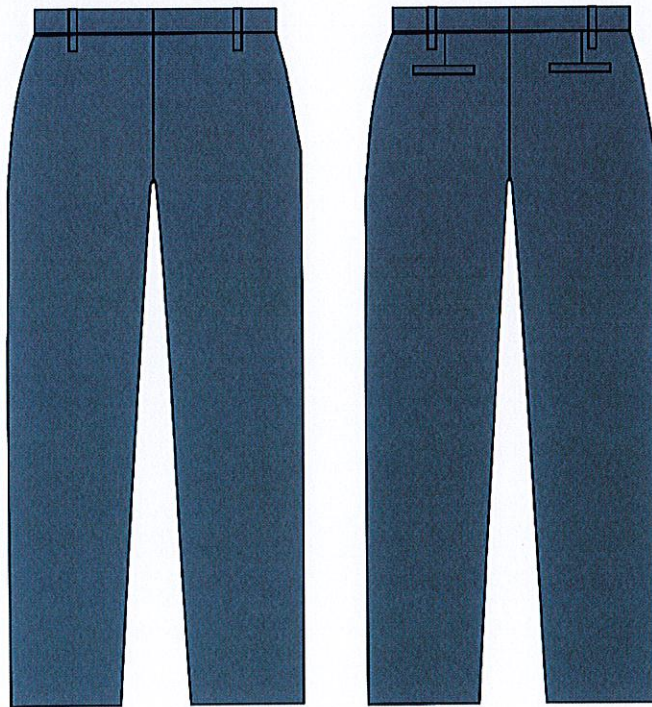
Handwritten signature


Handwritten signature

Handwritten signature

Handwritten signature

ชุดปฏิบัติงานชั้นนำหนักผู้หญิง



เนื้อผ้า	โค้ดผ้า	โค้ดสี	Color	Color name	Hex Color Code
ผ้าปริเซ็น	-	๑๒		-	-

As

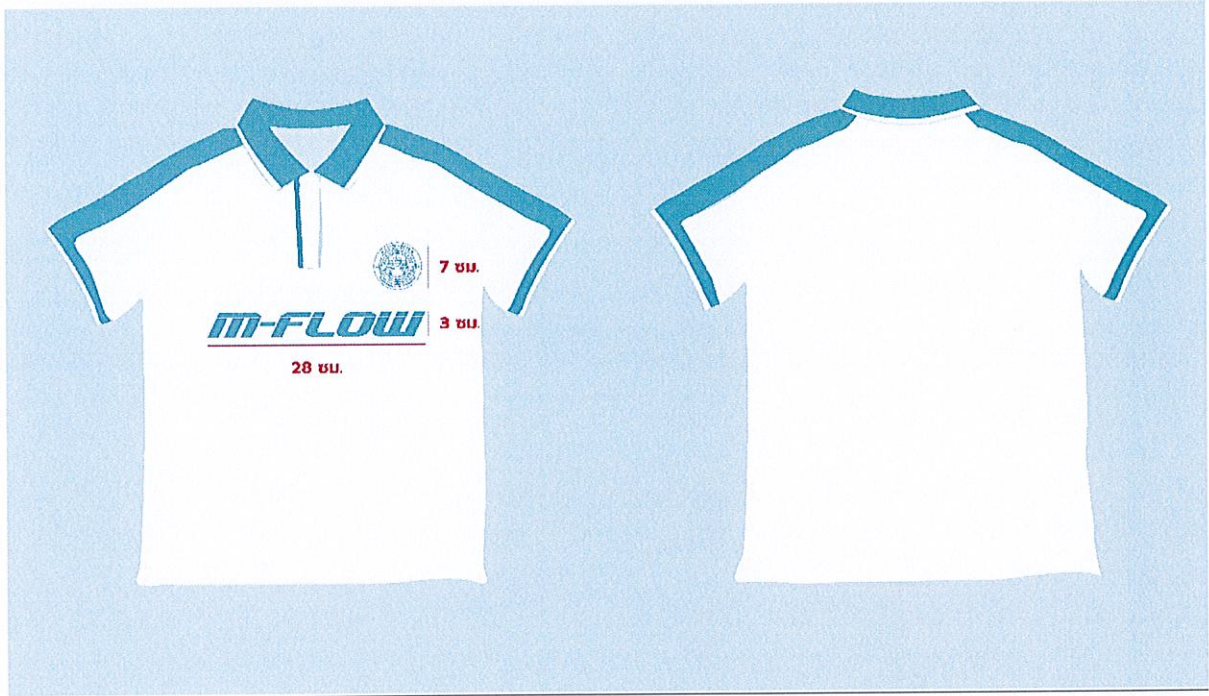
วทก

ทิว

ศุภพร

๔.๕ เสื้อโปโล จำนวน ๓,๒๐๙ ตัว เป็นผ้า Tricot Fancy (Polyester ๑๐๐% น้ำหนักผ้า ๑๘๐ GSM) เสื้อสีขาวสลับเขียว Ocean Floor #๐๐๘๔๗a มีรายละเอียด ดังนี้

- ๔.๕.๑ เป็นเสื้อโปโลแขนสั้น สีขาว แต่งสีเขียว Ocean Floor #๐๐๘๔๗a ที่บ่าทั้ง ๒ ด้าน
- ๔.๕.๒ ปกคอสีเขียว Ocean Floor #๐๐๘๔๗a ปลายแขนจีบทอหลายสีเขียวขลิบขาว
- ๔.๕.๓ ติดกระดุมสีขาว ๓ เม็ด มีسابหลบกระดุมสีขาว
- ๔.๕.๔ ปักโลโก้ “กรมทางหลวง” สีเขียว Ocean Floor #๐๐๘๔๗a ที่หน้าอกด้านซ้าย
- ๔.๕.๕ สกรีนข้อความ “M – FLOW” สีเขียว Ocean Floor #๐๐๘๔๗a ที่ด้านหน้า



เนื้อผ้า	โค้ดผ้า	โค้ดสี	Color	Color name	Hex Color Code
Tricot Fancy	-	-		White	#FFFFFF
หรือ					
Tricot Fancy	-	-		Ocean Floor	#๐๐๘๔๗a

๒๘

๒๗

๒๖

๒๕

๔.๖ เสื้อยูนิฟอร์ม (ผ้าไทย) จำนวน ๖๒ ตัว เป็นผ้าฝ้ายทอมือ มีรายละเอียด ดังนี้



๔.๖.๑ เป็นเสื้อคลุมแขนยาว

๔.๖.๒ อัดกาวทั้งตัว

๔.๖.๓ ปักโลโก้ "Motorway" ด้วยไหมสีขาวที่หน้าอกด้านซ้าย

หมายเหตุ รูปแบบอาจปรับเปลี่ยนได้ หากได้รับความเห็นชอบจากกองทางหลวงพิเศษระหว่างเมือง

๙

๙๙

๙๙๙

๙๙๙๙

๔.๗ เสื้อแจ็คเก็ต จำนวน ๒,๗๗๓ ตัว เป็นเนื้อผ้าไมโคร สีขาว และ เขียว มีรายละเอียด ดังนี้

๔.๗.๑ แจ็คเก็ตแขนยาวสีเขียว Blue Turquoise #๕bb๓๖๐ แต่งสีขาวแขนทั้ง ๒ ข้าง และแต่งริบสีเขียว Ocean Floor #๐๐๘๔๗a ที่คอ ขอบมือ และขอบเอว

๔.๗.๑.๑ ด้านหน้าทั้ง ๒ ข้างอัดกา

๔.๗.๑.๒ มีกระเป๋าสองข้าง ทั้ง ๒ ข้าง

๔.๗.๑.๓ มีซิปยี่ห้อ YKK สีเขียว Ocean Floor #๐๐๘๔๗a ด้านหน้า

๔.๗.๑.๔ ปักโลโก้ “กรมทางหลวง” สีขาว ขนาด ๗ ซม.ที่หน้าอกด้านซ้าย

๔.๗.๑.๕ ปักข้อความ “M – FLOW” ที่ด้านหลังขนาดความยาว ๒๖ ซม. ความสูง ๓ ซม. โดย ๐.๔ ซม.ด้านบนปักด้วยด้ายสีเขียว Ocean Floor #๐๐๘๔๗a และ ๒.๖ ซม.ด้านล่างปักด้วยด้ายสีขาว

๔.๗.๑.๖ ปักข้อความ “Motorway” สีเขียว Ocean Floor #๐๐๘๔๗a ที่แขนข้างขวา

๔.๗.๑.๗ ปักข้อความ “M – Flow” สีเขียว Ocean Floor #๐๐๘๔๗a ที่แขนข้างซ้าย

๔.๗.๑.๘ มีซิปในทั้งตัว



เนื้อผ้า	โค้ดผ้า	โค้ดสี	Color	Color name	Hex Color Code	Pantone
ผ้าไมโคร	-	-		White	#FFFFFF	-
ผ้าไมโคร	-	-		Blue Turquoise	#๕bb๓๖๐	๑๕-๕๒๑๗ TPG
ริบ	-	-		White	#FFFFFF	-
ริบ	-	-		Ocean Floor	#๐๐๘๔๗a	๑๗-๕๔๔๐ TPG

๒

๑๗/๖

๑๗/๖

๑๗/๖

๔.๗.๒ แจ็คเก็ตแขนยาวสีขาว แต่งสีเขียว Ocean Floor #๐๐๘๔๗a ที่แขนทั้ง ๒ ข้าง และแต่ง
ริบสีเขียว Ocean Floor #๐๐๘๔๗a ที่คอ ขอบมือ และขอบเอว

๔.๗.๒.๑ ด้านหน้าทั้ง ๒ ข้างอัดการ

๔.๗.๒.๒ มีกระเป๋าสองข้าง ทั้ง ๒ ข้าง

๔.๗.๒.๓ มีซิปยี่ห้อ YKK สีเขียว Ocean Floor #๐๐๘๔๗a ด้านหน้า

๔.๗.๒.๔ ปักโลโก้ “กรมทางหลวง” สีเขียวที่หน้าอกด้านซ้าย

๔.๗.๒.๕ ปักข้อความ “M – FLOW” สีเขียว Ocean Floor #๐๐๘๔๗a ที่ด้านหลัง

ขนาดความยาว ๒๖ ซม. ความสูง ๓ ซม.

๔.๗.๒.๖ ปักข้อความ “Motorway” สีขาวที่แขนข้างขวา

๔.๗.๒.๗ ปักข้อความ “M – Flow” สีขาวที่แขนข้างขวา

๔.๗.๒.๘ มีซิปในทั้งตัว



เนื้อผ้า	โค้ดผ้า	โค้ดสี	Color	Color name	Hex Color Code	Pantone
ผ้าไมโคร	-	-		White	#FFFFFF	-
ผ้าไมโคร	-	-		Ocean Floor	#๐๐๘๔๗a	๑๗-๕๔๔๐ TPG
ริบ	-	-		White	#FFFFFF	-
ริบ	-	-		Ocean Floor	#๐๐๘๔๗a	๑๗-๕๔๔๐ TPG

๒.




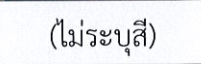
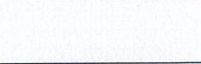

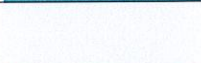

๓.

๔.

๕.

๕. เอกสารประกอบการพิจารณา

ผู้รับจ้างต้องส่งมอบผ้าที่ใช้ตัดเครื่องแบบเพื่อใช้ประกอบในการพิจารณา ภายใน ๑๕ วัน นับถัดจากวันที่ เสนอราคาผ่านทางระบบการจัดซื้อจัดจ้างภาครัฐ เนื้อผ้าและสีเดียวกับที่จะใช้ตัดเครื่องแบบชนิดละ ๑ ชิ้น ขนาดไม่น้อยกว่า ๒๑ x ๒๙.๗ เซนติเมตร หรือชุดตัวอย่าง แบบละ ๑ ชุด รายละเอียดตามข้อ ๔.๑ - ๔.๗ ดังนี้

ลำดับ	เนื้อผ้า	โค้ดผ้า	โค้ดสี	Color	Color name	Hex Color Code	Pantone
๑.	Polyester ๘๐% cotton ๒๐%	PCWC-P๒๑A	๖๓๐๒๐๓		Neon Orange	-	-
๒.	ผ้าเวสปอยท์	๘๐๐๐	เบอร์ ๒๓		Pale Silver	#c๒c๑b๖	-
๓.	ผ้าพรีเซ็น	-	๑๒		-	-	-
๔.	ผ้าฝ้ายทอมือ	-	-	(ไม่ระบุสี)	(ไม่ระบุสี)	-	-
๕.	Tricot Fancy	-	-		White	#FFFFFF	-
๖.	Tricot Fancy	-	-		Ocean Floor	#๐๐๘๔๓a	๑๗-๕๕๔๐ TPG
๗.	ผ้าไมโคร	-	-		White	#FFFFFF	-
๘.	ผ้าไมโคร	-	-		Blue Turquoise	#๕bb๓b๐	๑๕-๕๒๑๗ TPG
๙.	ผ้าไมโคร	-	-		Ocean Floor	#๐๐๘๔๓a	๑๗-๕๕๔๐ TPG

(นำ Hex Color Code ค้นหาที่ Google Search เพื่อดูสีที่ชัดเจน)

๖. กำหนดเวลาส่งมอบพัสดุ

ผู้รับจ้างจะส่งมอบสิ่งของ ณ กองทางหลวงพิเศษระหว่างเมือง อาคาร ๑๙ ถนนศรีอยุธยา แขวงทุ่งพญาไท เขตราชเทวี กรุงเทพมหานคร ภายใน ๑๓๐ วัน นับถัดจากวันลงนามในสัญญา

๗. หลักเกณฑ์และสิทธิในการพิจารณา

กรมทางหลวง โดยกองทางหลวงพิเศษระหว่างเมือง จะพิจารณาโดยใช้เกณฑ์ราคา และพิจารณาจากราคารวม โดยมีหลักเกณฑ์ ดังนี้

๗.๑ หากผู้ยื่นข้อเสนอซึ่งเป็นผู้ประกอบการ SMEs เสนอราคาสูงกว่าราคาต่ำสุดของผู้ยื่นข้อเสนอรายอื่นที่ไม่เกินร้อยละ ๑๐ ให้หน่วยงานของรัฐจัดซื้อจัดจ้างจากผู้ประกอบการ SMEs ดังกล่าว โดยจัดเรียงลำดับผู้ยื่นข้อเสนอซึ่งเป็นผู้ประกอบการ SMEs ซึ่งเสนอราคาสูงกว่าราคาต่ำสุดของผู้ยื่นข้อเสนอรายอื่นไม่เกินร้อยละ ๑๐ ที่จะเรียกมาทำสัญญาไม่เกิน ๓ ราย

ผู้ยื่นข้อเสนอที่เป็นกิจการร่วมค้าที่จะได้สิทธิตามวรรคหนึ่ง ผู้เข้าร่วมค้าทุกรายจะต้องเป็นผู้ประกอบการ SMEs

ทั้งนี้ ผู้ประกอบการ SMEs ที่จะได้แต้มต่อด้านราคาตามวรรคหนึ่ง จะต้องมีวงเงินสัญญาสะสมตามปีปฏิทินรวมกับราคาที่เสนอในครั้งนั้นแล้ว มีมูลค้ำรวมกันไม่เกินมูลค่าของรายได้ตามขนาดที่ขึ้นทะเบียนไว้กับ สสว.









๗.๒ หากผู้ยื่นข้อเสนอซึ่งมิใช่ผู้ประกอบการ SMEs แต่เป็นบุคคลธรรมดาที่ถือสัญชาติไทยหรือนิติบุคคลที่จัดตั้งขึ้นตามกฎหมายไทยเสนอราคาสูงกว่าราคาต่ำสุดของผู้ยื่นข้อเสนอซึ่งเป็นบุคคลธรรมดาที่มีได้ถือสัญชาติไทยหรือนิติบุคคลที่จัดตั้งขึ้นตามกฎหมายของต่างประเทศไม่เกินร้อยละ ๓ ให้หน่วยงานของรัฐจัดซื้อหรือจัดจ้างจากผู้ยื่นข้อเสนอซึ่งเป็นบุคคลธรรมดาที่ถือสัญชาติไทยหรือนิติบุคคลที่จัดตั้งขึ้นตามกฎหมายไทยดังกล่าว

ผู้ยื่นข้อเสนอที่เป็นกิจการร่วมค้าที่จะได้สิทธิตามวรรคหนึ่ง ผู้เข้าร่วมค้าทุกรายจะต้องเป็นผู้ประกอบการที่เป็นบุคคลธรรมดาที่ถือสัญชาติไทยหรือนิติบุคคลที่จัดตั้งขึ้นตามกฎหมายไทย

๘. วงเงินงบประมาณและราคากลาง

๘.๑ วงเงินงบประมาณ ๖,๒๒๓,๐๐๐.๐๐ บาท (หกล้านสองแสนสองหมื่นสามพันบาทถ้วน)

๘.๒ ราคากลาง ๖,๒๒๓,๐๐๐.๐๐ บาท (หกล้านสองแสนสองหมื่นสามพันบาทถ้วน)

๘.๓ หลักประกันการเสนอราคา ๓๑๑,๑๕๐.๐๐ บาท (สามแสนหนึ่งหมื่นหนึ่งพันหนึ่งร้อยห้าสิบบาทถ้วน)

๙. งานดูงานและการจ่ายเงิน

กรมทางหลวงจะจ่ายค่าจ้างซึ่งได้รวมภาษีมูลค่าเพิ่ม ตลอดจนภาษีอื่น ๆ และค่าใช้จ่ายที่ขังแล้ว จำนวน ๑ งวด เมื่อผู้รับจ้างได้ส่งมอบเครื่องแต่งกายและคณะกรรมการตรวจรับพัสดุได้ตรวจรับพัสดุเรียบร้อยแล้ว ดังนี้

งวดที่ ๑ จ่ายเงินค่าจ้างร้อยละ ๑๐๐ ของค่างานตามสัญญา ภายในระยะเวลา ๑๓๐ วันนับถัดจากวันลงนามในสัญญา เมื่อผู้รับจ้างส่งมอบ

- ชุดปฏิบัติงานอำนวยความสะดวกภัย (กู้ภัย)	จำนวน	๓๘๘	ชุด
- ชุดปฏิบัติงานซ่อมบำรุง	จำนวน	๑๓๒	ชุด
- ชุดปฏิบัติงานจัดการจราจร	จำนวน	๒๖๔	ชุด
- ชุดปฏิบัติงานซั้งน้ำหนัก	จำนวน	๓๘๔	ชุด
- เสื้อยูนิฟอร์ม (ผ้าไทย)	จำนวน	๖๒	ตัว
- เสื้อโปโล	จำนวน	๓,๒๐๙	ตัว
- เสื้อแจ็คเก็ต	จำนวน	๒,๗๗๓	ตัว

ตามรายละเอียดคุณลักษณะเฉพาะของพัสดุ ข้อ ๔.๑, ๔.๒, ๔.๓, ๔.๔, ๔.๕, ๔.๖ และ ๔.๗ ครบถ้วนถูกต้องทั้งหมดแล้ว

๑๐. อัตราค่าปรับ

หากผู้รับจ้างไม่สามารถดำเนินการ ตามข้อกำหนดข้อหนึ่งข้อใด ผู้รับจ้างจะต้องเสียค่าปรับในอัตราร้อยละ ๐.๑๐ ของค่าจ้างตามสัญญา แต่ไม่ต่ำกว่า ๑๐๐ บาท เศษของวันให้คิดเป็นหนึ่งวัน

๑๑. วิธีการจัดจ้าง

กองทางหลวงพิเศษระหว่างเมือง จะใช้วิธีประกวดราคาอิเล็กทรอนิกส์ในการจัดซื้อครั้งนี้

๙

๙๐

๙๑๐

๙๙๙

๑๒. ข้อกำหนดอื่นๆ

๑๒.๑ ผู้ว่าจ้างขอสงวนสิทธิ์ในการปรับปรุงแก้ไขหรือยกเลิกข้อกำหนดดังกล่าวนี้บางส่วนหรือทั้งหมด และให้ถือว่าการพิจารณาวินิจฉัยชี้ขาดของผู้ว่าจ้างเป็นที่สิ้นสุด ทั้งนี้ผู้ยื่นข้อเสนอตกลงยินยอมไม่เรียกร้องค่าเสียหายไม่ว่ากรณีใดๆ ทั้งสิ้นจากผู้ว่าจ้าง

๑๒.๒ กรมทางหลวงขอสงวนสิทธิ์ในการพิจารณาขยายอายุสัญญาตามแนวทางการพิจารณาขยายอายุสัญญา หรือการงดหรือลดค่าปรับงานจ้างเหมาของกรมทางหลวง

๑๒.๓ กองทางหลวงพิเศษระหว่างเมือง กรมทางหลวง จะทำสัญญาผูกพันก็ต่อเมื่อได้รับเงินประมาณการ ระบายเงินทุนค่าธรรมเนียมผ่านทาง ประจำปีงบประมาณ ๒๕๖๖ จากกระทรวงการคลังแล้วเท่านั้น

๑๒.๔ ผู้รับจ้างต้องตัดเย็บเครื่องแบบตามรายละเอียดคุณลักษณะเฉพาะของพัสดุ ข้อ ๔.๑, ๔.๒, ๔.๓ และ ๔.๔ โดยที่ผู้รับจ้างต้องมาดำเนินการวัดตัวของผู้สวมใส่ ณ สถานที่ที่ผู้ว่าจ้างกำหนด

๑๒.๕ กรณีเกิดเหตุการณ์ตัดเย็บเครื่องแต่งกายผิดพลาด ผู้รับจ้างต้องนำกลับไปแก้ไขและรับผิดชอบดำเนินการแก้ไขให้ถูกต้องเรียบร้อย ภายในกำหนดระยะเวลาในสัญญา

๑๒.๖ ผู้ยื่นข้อเสนอจะต้องไม่เรียกร้องค่าใช้จ่ายใดๆ จากผู้ว่าจ้างตามข้อ ๑๒.๕ โดยไม่มีเงื่อนไข

คณะกรรมการจัดทำรายละเอียดคุณลักษณะเฉพาะของพัสดุ

..... ประธานกรรมการ

(นางสาววิชยาพร ไชยวงศ์น้อย)

..... กรรมการ

(นายจารึก อนุรักษ์)

..... กรรมการ

(นางสาวอินทิรา ยะประเภา)

..... กรรมการฯและเลขานุการ

(นางสาวณัฐนรี วารีสมบูรณ์)