



บันทึกข้อความ

ส่วนราชการ ฝ่ายบริหารงานทั่วไป ศูนย์สร้างทางหล่มสัก อ.หล่มสัก จ.เพชรบูรณ์ โทร. ๐-๕๖๗๐-๕๖๘๓

ที่ ศ.สท.หล่มสัก ๑/๕๑๒

วันที่ ๑๗ พฤศจิกายน ๒๕๖๖

เรื่อง ขออนุมัติจัดทำร่างรายละเอียดคุณลักษณะเฉพาะของพัสดุที่จะจัดซื้อ

๑) เรียน ผ.ศ.สท.หล่มสัก ผ่าน ผ.บ.ศ.สท.หล่มสัก

ตามคำสั่งศูนย์ฯ หล่มสัก ที่ ศ.สท.หล่มสัก ที่/๒๐๐๖ /๒๕๖๖ ลงวันที่ ๑๔ พฤศจิกายน ๒๕๖๖ แต่งตั้งคณะกรรมการจัดทำรายละเอียดคุณลักษณะเฉพาะของพัสดุที่จะจัดซื้อ ตามประกวดราคาซื้อด้วยวิธีประกวดราคาอิเล็กทรอนิกส์ (e-bidding) ซึ่งมีงานจัดซื้อทรายถมหลังท่อ จำนวน ๘๕๐ ลบ.ม.(หลวม) เพื่อใช้งานก่อสร้างทางหลวงหมายเลข ๒๒๕ ตอน น้ำอ้อม - หนองบัวระเหว ระหว่าง กม.๒๑๕+๒๐๐ - กม.๒๑๕+๘๕๐, กม.๒๑๖+๒๕๐ - กม.๒๑๗+๗๐๐ และ กม.๒๑๙+๗๐๐ - กม.๒๒๑+๑๐๐ รวมระยะทาง ๓.๕๐๐ กิโลเมตร โดยกองในพื้นที่ก่อสร้างหรือกองสต็อกโพลีโดยให้อยู่ในดุลยพินิจของช่างควบคุมงาน วงเงินงบประมาณ ๕๕๖,๙๒๐.๐๐ บาท ระยะเวลาทำการ ๓๐ วัน

คณะกรรมการฯ ได้ดำเนินการจัดทำรายละเอียดคุณลักษณะเฉพาะของพัสดุดังกล่าวข้างต้นเสร็จเรียบร้อยแล้ว ตามแนบเอกสารมาพร้อมนี้ ทั้งนี้ การจัดหาพัสดุที่มีราคาเกิน ๕๐๐,๐๐๐.๐๐ บาท แต่ไม่เกิน ๕,๐๐๐,๐๐๐.๐๐ บาท ให้อยู่ในดุลยพินิจของหัวหน้าส่วนราชการที่จะให้มีการเผยแพร่ ให้สาธารณชนเสนอแนะ วิจารณ์ หรือมีความเห็นเป็นลายลักษณ์อักษรหรือไม่ก็ได้ ดังนั้น เพื่อให้การดำเนินการสอดคล้องกับระเบียบกระทรวงการคลังว่าด้วยการจัดซื้อจัดจ้างและการบริหารพัสดุภาครัฐ พ.ศ.๒๕๖๐ ข้อ ๔๕ (๑)

จึงเรียนมาเพื่อโปรดพิจารณา

(ลงชื่อ)..... ประธานคณะกรรมการ

(..... นายสมหวัง อนุสรณ์.....) วิศวกรโยธาชำนาญการพิเศษ

(ลงชื่อ)..... กรรมการ

(..... นายธนกร ฉันทบริสุทธิ์.....) วิศวกรโยธาชำนาญการพิเศษ

(ลงชื่อ)..... กรรมการ

(..... นายจรัญ อุ่นเรือน.....) วิศวกรโยธาชำนาญการพิเศษ

๒) คณะกรรมการฯ, ผบ.ศ.สท., คุณอรุชิตาฯ

- เห็นชอบตามเสนอ
- ประกาศร่าง TOR ในระบบจัดซื้อจัดจ้างด้วยวิธีประกวดราคาอิเล็กทรอนิกส์ (e-bidding)
- ไม่ประกาศร่าง TOR ในระบบจัดซื้อจัดจ้างด้วยวิธีประกวดราคาอิเล็กทรอนิกส์ (e-bidding)



(นายอาณัติ ประทานทรัพย์)

ผู้อำนวยการศูนย์สร้างทางหล่มสัก

๑๗ พ.ย. ๒๕๖๖

ร่างขอบเขตของงาน (Term of Reference : TOR)
งานจัดซื้อทรายถมหลังท่อ จำนวน ๘๔๐ ลบ.ม.(หลวม)
ประกวดราคาซื้อด้วยวิธีประกวดราคาอิเล็กทรอนิกส์ (e-bidding)

๑. ความเป็นมา

ด้วยศูนย์สร้างทางหล่มสัก ได้รับจัดสรรเงินงบประมาณรายประมาณการประจำปีงบประมาณ พ.ศ.๒๕๖๗ (ปีงบประมาณ ๒๕๖๖ ไปพลางก่อน) กิจกรรมก่อสร้างทางหลวงแผ่นดิน (งานดำเนินการเอง) งานจัดซื้อทรายถมหลังท่อ จำนวน ๘๔๐ ลบ.ม.(หลวม) เพื่อใช้งานก่อสร้างทางหลวงหมายเลข ๒๒๕ ตอน น้ำอ้อม - หนองบัวระเหว ระหว่าง กม.๒๑๕+๒๐๐ - กม.๒๑๕+๘๕๐, กม.๒๑๖+๒๕๐ - กม.๒๑๗+๗๐๐ และ กม.๒๑๙+๗๐๐ - กม.๒๒๑+๑๐๐ รวมระยะทาง ๓.๕๐๐ กิโลเมตร โดยกองในพื้นที่ก่อสร้างหรือกองสต็อกโพลีโดยให้อยู่ในดุลยพินิจของช่างควบคุมงาน

๒. วัตถุประสงค์

เพื่อใช้งานก่อสร้างทางหลวงหมายเลข ๒๒๕ ตอน น้ำอ้อม - หนองบัวระเหว ระหว่าง กม.๒๑๕+๒๐๐ - กม.๒๑๕+๘๕๐, กม.๒๑๖+๒๕๐ - กม.๒๑๗+๗๐๐ และ กม.๒๑๙+๗๐๐ - กม.๒๒๑+๑๐๐ รวมระยะทาง ๓.๕๐๐ กิโลเมตร

๓. คุณสมบัติผู้เสนอราคา

๑. มีความสามารถตามกฎหมาย
๒. ไม่เป็นบุคคลล้มละลาย
๓. ไม่อยู่ระหว่างเลิกกิจการ
๔. ไม่เป็นบุคคลซึ่งอยู่ระหว่างถูกระงับการยื่นข้อเสนอหรือทำสัญญากับหน่วยงานของรัฐไว้ชั่วคราว เนื่องจากเป็นผู้ที่ไม่ผ่านเกณฑ์การประเมินผลการปฏิบัติงานของผู้ประกอบการตามระเบียบที่รัฐมนตรีว่าการกระทรวงการคลัง กำหนดตามที่ประกาศเผยแพร่ในระบบเครือข่ายสารสนเทศของกรมบัญชีกลาง
๕. ไม่เป็นบุคคลซึ่งถูกระงับชื่อไว้ในบัญชีรายชื่อผู้ทำงานและได้แจ้งเวียนชื่อให้เป็นผู้ทำงานของหน่วยงานของรัฐในระบบเครือข่ายสารสนเทศของกรมบัญชีกลาง ซึ่งรวมถึงนิติบุคคลที่ผู้ทำงานเป็นหุ้นส่วนผู้จัดการ กรรมการผู้จัดการผู้บริหารผู้มีอำนาจในการดำเนินงานในกิจการของนิติบุคคลนั้นด้วย
๖. มีคุณสมบัติและไม่มีลักษณะต้องห้ามตามที่คณะกรรมการนโยบายการจัดซื้อจัดจ้างและการบริหารพัสดุภาครัฐกำหนดในราชกิจจานุเบกษา
๗. เป็นบุคคลธรรมดาหรือนิติบุคคล ผู้มีอาชีพขายพัสดุที่ประกวดราคาซื้อด้วยวิธีประกวดราคาอิเล็กทรอนิกส์ดังกล่าว
๘. ไม่เป็นผู้มีผลประโยชน์ร่วมกันกับผู้ยื่นข้อเสนอรายอื่นที่เข้ายื่นข้อเสนอให้แก่ **กรมทางหลวง** วันประกาศประกวดราคาอิเล็กทรอนิกส์ หรือไม่เป็นผู้กระทำการอันเป็นการขัดขวางการแข่งขันอย่างเป็นธรรมในการประกวดราคาอิเล็กทรอนิกส์ครั้งนี้
๙. ไม่เป็นผู้ได้รับเอกสิทธิ์หรือความคุ้มกัน ซึ่งอาจปฏิเสธไม่ยอมขึ้นศาลไทย เว้นแต่รัฐบาลของผู้ยื่นข้อเสนอได้มีคำสั่งให้สละเอกสิทธิ์ความคุ้มกันเช่นนั้น

๑๐. ผู้ยื่นข้อเสนอที่ยื่นข้อเสนอในรูปแบบของ “กิจการร่วมค้า” ต้องมีคุณสมบัติดังนี้

กิจการร่วมค้าที่ยื่นข้อเสนอ ผู้เข้าร่วมค้าทุกรายจะต้องมีคุณสมบัติครบถ้วนตามเงื่อนไขที่กำหนดไว้ในเอกสารเชิญชวน เว้นแต่ในกรณีกิจการร่วมค้าที่มีข้อตกลงระหว่างผู้เข้าร่วมค้ากำหนดให้ผู้เข้าร่วมค้ารายใดรายหนึ่งเป็นผู้เข้าร่วมค้าหลัก กิจการร่วมค่านั้นสามารถใช้ผลงานของผู้เข้าร่วมค้าหลักรายเดียวเป็นผลงานของกิจการร่วมค้าที่ยื่นข้อเสนอ

กรณีที่ข้อตกลงระหว่างผู้เข้าร่วมค้ากำหนดให้ผู้เข้าร่วมค้ารายใดรายหนึ่งเป็นผู้เข้าร่วมค้าหลักข้อตกลงดังกล่าวจะต้องมีการกำหนดสัดส่วนหน้าที่ และความรับผิดชอบในปริมาณงาน สิ่งของ หรือมูลค่าตามสัญญา มากกว่าผู้เข้าร่วมค้ารายอื่นทุกราย

๑๑. ผู้ยื่นข้อเสนอต้องลงทะเบียนที่มีข้อมูลถูกต้องในระบบจัดซื้อจัดจ้างภาครัฐด้วยอิเล็กทรอนิกส์ (Electronic Government Procurement : e - GP) ของกรมบัญชีกลาง

๑๒. ผู้ยื่นข้อเสนอต้องเป็นผู้ที่ผ่านการคัดเลือกผู้มีคุณสมบัติเบื้องต้นโดยเป็นผู้ได้รับการจดทะเบียนเป็นผู้รับเหมา งานบำรุงทางประเภทที่ ๑๑.๑ งานขุดชน วัสดุ หิน ทราย ลูกเรียง และงานดิน (ประเภทที่ ๑) หรืองานบำรุงทางประเภทที่ ๑๑.๒ งานขุดชน วัสดุ หิน ทราย ลูกเรียง และงานดิน (ประเภทที่ ๒) กับกรมทางหลวง หรือเป็นผู้ประกอบการที่ขึ้นทะเบียนงานก่อสร้าง สาขางานก่อสร้างทางชั้น ๑-๖ ประเภทคุณสมบัติทั่วไป คุณสมบัติเฉพาะ และคุณสมบัติเฉพาะอื่น ๆ ไว้กับกรมบัญชีกลาง และไม่ขาดคุณสมบัติตามเงื่อนไขในการจดทะเบียนผู้รับเหมา นั้น

๑๓. ผู้ยื่นข้อเสนอต้องมีมูลค่าสุทธิของกิจการ ดังนี้

๑๓.๑ กรณีผู้ยื่นข้อเสนอเป็นนิติบุคคลที่จัดตั้งขึ้นตามกฎหมายไทยซึ่งได้จดทะเบียนเกินกว่า ๑ ปี ต้องมีมูลค่าสุทธิของกิจการ จากผลต่างระหว่างสินทรัพย์สุทธิหักด้วยหนี้สินสุทธิที่ปรากฏ ในงบแสดงฐานะการเงินที่มีการตรวจรับรองแล้ว ซึ่งจะต้องแสดงค่าเป็นบวก ๑ ปีสุดท้ายก่อนวันยื่นข้อเสนอ

๑๓.๒ กรณีผู้ยื่นข้อเสนอเป็นนิติบุคคลที่จัดตั้งขึ้นตามกฎหมายไทย ซึ่งยังไม่มีงบแสดงฐานะการเงินกับกรมพัฒนาธุรกิจการค้า ให้พิจารณาการกำหนดมูลค่าของทุนจดทะเบียน โดยผู้ยื่นข้อเสนอจะต้องมีทุนจดทะเบียนที่เรียกชำระมูลค่าหุ้นแล้ว ณ วันที่ยื่นข้อเสนอ ดังนี้

(๑) มูลค่าการจัดซื้อจัดจ้างไม่เกิน ๑ ล้านบาท ไม่ต้องกำหนดทุนจดทะเบียน

(๒) มูลค่าการจัดซื้อจัดจ้างเกิน ๑ ล้านบาท แต่ไม่เกิน ๕ ล้านบาท ต้องมีทุนจดทะเบียนไม่ต่ำกว่า ๑ ล้านบาท

(๓) มูลค่าการจัดซื้อจัดจ้างเกิน ๕ ล้านบาท แต่ไม่เกิน ๑๐ ล้านบาท ต้องมีทุนจดทะเบียนไม่ต่ำกว่า ๒ ล้านบาท

(๔) มูลค่าการจัดซื้อจัดจ้างเกิน ๑๐ ล้านบาท แต่ไม่เกิน ๒๐ ล้านบาท ต้องมีทุนจดทะเบียนไม่ต่ำกว่า ๓ ล้านบาท

(๕) มูลค่าการจัดซื้อจัดจ้างเกิน ๒๐ ล้านบาท แต่ไม่เกิน ๖๐ ล้านบาท ต้องมีทุนจดทะเบียนไม่ต่ำกว่า ๘ ล้านบาท

(๖) มูลค่าการจัดซื้อจัดจ้างเกิน ๖๐ ล้านบาท แต่ไม่เกิน ๑๕๐ ล้านบาท ต้องมีทุนจดทะเบียนไม่ต่ำกว่า ๒๐ ล้านบาท

(๗) มูลค่าการจัดซื้อจัดจ้างเกิน ๑๕๐ ล้านบาท แต่ไม่เกิน ๓๐๐ ล้านบาท ต้องมีทุนจดทะเบียนไม่ต่ำกว่า ๖๐ ล้านบาท

(๘) มูลค่าการจัดซื้อจัดจ้างเกิน ๓๐๐ ล้านบาท แต่ไม่เกิน ๕๐๐ ล้านบาท ต้องมีทุนจดทะเบียนไม่ต่ำกว่า ๑๐๐ ล้านบาท

(๙) มูลค่าการจัดซื้อจัดจ้างเกิน ๕๐๐ ล้านบาทขึ้นไป ต้องมีทุนจดทะเบียนไม่ต่ำกว่า ๒๐๐ ล้านบาท

๑๓.๓ สำหรับการจัดซื้อจัดจ้างครั้งหนึ่งที่มีวงเงินเกิน ๕๐๐,๐๐๐ บาทขึ้นไป กรณีผู้ยื่นข้อเสนอเป็นบุคคลธรรมดา ให้พิจารณาจากหนังสือรับรองบัญชีเงินฝากไม่เกิน ๙๐ วัน ก่อนวันยื่นข้อเสนอ โดยต้องมีเงินฝากคงเหลือในบัญชีธนาคารเป็นมูลค่า ๑ ใน ๔ ของมูลค่างบประมาณของโครงการหรือรายการที่ยื่นข้อเสนอในแต่ละครั้ง และหากเป็นผู้ชนะการจัดซื้อจัดจ้างหรือเป็นผู้ได้รับการคัดเลือกจะต้องแสดงหนังสือรับรองบัญชีเงินฝากที่มีมูลค่าดังกล่าวอีกครั้งในวันลงนามในสัญญา

๑๓.๔ กรณีที่ผู้ยื่นข้อเสนอไม่มีมูลค่าสุทธิของกิจการหรือทุนจดทะเบียนหรือมีแต่ไม่เพียงพอที่จะเข้ายื่นข้อเสนอ ผู้ยื่นข้อเสนอสามารถขอวงเงินสินเชื่อ โดยต้องมีวงเงินสินเชื่อ ๑ ใน ๔ ของมูลค่างบประมาณของโครงการหรือรายการที่ยื่นข้อเสนอในแต่ละครั้ง (สินเชื่อที่ธนาคารภายในประเทศหรือบริษัทเงินทุนหรือบริษัทเงินทุนหลักทรัพย์ที่ได้รับอนุญาตให้ประกอบกิจการเงินทุนเพื่อการพาณิชย์และประกอบธุรกิจค้าประกันตามประกาศของธนาคารแห่งประเทศไทย ตามรายชื่อบริษัทเงินทุนที่ธนาคารแห่งประเทศไทยเวียนแจ้งให้ทราบ โดยพิจารณายอดเงินรวมของวงเงินสินเชื่อที่สำนักงานใหญ่รับรองหรือที่สำนักงานสาขารับรอง (กรณีได้รับมอบอำนาจจากสำนักงานใหญ่) ซึ่งออกให้แก่ผู้ยื่นข้อเสนอ นับถึงวันยื่นข้อเสนอไม่เกิน ๙๐ วัน) ทั้งนี้ หนังสือรับรองวงเงินสินเชื่อให้เป็นไปตามแบบที่กรมบัญชีกลางกำหนด

ข้อยกเว้น

กรณีตามข้อ ๑๓.๑ - ข้อ ๑๓.๔ ไม่ใช้บังคับกับกรณีดังต่อไปนี้

(๑) ผู้ยื่นข้อเสนอเป็นหน่วยงานของรัฐ

(๒) นิติบุคคลที่จัดตั้งขึ้นตามกฎหมายไทยที่อยู่ระหว่างการฟื้นฟูกิจการตามพระราชบัญญัติล้มละลาย

(ฉบับที่ ๑๐) พ.ศ.๒๕๖๑

(๓) งานจ้างก่อสร้างที่กรมบัญชีกลางได้ขึ้นทะเบียนผู้ประกอบการงานก่อสร้างแล้ว และงานจ้างก่อสร้างที่หน่วยงานของรัฐได้มีการจัดทำบัญชีผู้ประกอบการงานก่อสร้างที่มีคุณสมบัติเบื้องต้นไว้แล้วก่อนวันที่พระราชบัญญัติการจัดซื้อจัดจ้างฯ มีผลใช้บังคับ

๔. แบบรูปรายการหรือคุณลักษณะเฉพาะ

๑. งานทรายถมหลังท่อ จำนวน ๘๕๐ ลบ.ม.(หลวม)

โดยให้เป็นไปตามคุณสมบัติ ตามมาตรฐานที่ ทล.-ม.๑๐๓/๒๕๓๒

๕. เงื่อนไขการส่งมอบ

ผู้รับจ้างจะต้องดำเนินการแล้วเสร็จไม่เกิน ๓๐ วัน นับถัดจากวันลงนามในสัญญาซื้อขาย ให้ส่งมอบพัสดุ

๖. หลักเกณฑ์การพิจารณาคัดเลือกข้อเสนอ

กรมจะพิจารณาตัดสินโดยใช้หลักเกณฑ์ในการคัดเลือกเกณฑ์ราคา และจะพิจารณาจากราคารวมทั้งสิ้น (รวมภาษีมูลค่าเพิ่มแล้ว)

๗. วงเงินงบประมาณ/วงเงินที่ได้รับจัดสรร

งบประมาณ ๕๕๖,๙๒๐.๐๐ บาท (เงินห้าแสนห้าหมื่นหกพันเก้าร้อยยี่สิบบาทถ้วน)

๘. ราคากลาง

ราคากลาง ๕๓๘,๔๕๐.๐๐ บาท (เงินห้าแสนสามหมื่นแปดพันสี่ร้อยสี่สิบบาทถ้วน)

๙. เงื่อนไขการจ่ายเงิน

กรม จะจ่ายค่าสิ่งของซึ่งได้รวมภาษีมูลค่าเพิ่ม ตลอดจนภาษีอากรอื่นๆ และค่าใช้จ่ายทั้งปวงแล้วให้แก่ผู้ยื่นข้อเสนอที่ได้รับการคัดเลือกให้เป็นผู้ขาย เมื่อผู้ขายได้ส่งมอบสิ่งของได้ครบถ้วนตามสัญญาซื้อขายหรือข้อตกลงเป็นหนังสือ และกรม ได้ตรวจรับมอบสิ่งของไว้เรียบร้อยแล้ว

๑๐. อัตราค่าปรับ


คิดค่าปรับเป็นรายวันในอัตราร้อยละ ๐.๒๐ ของราคาสิ่งของที่ยังไม่ได้รับมอบ

๑๑. หน่วยงานผู้รับผิดชอบโครงการ


กรมทางหลวง โดย ศูนย์สร้างทางหล่มสัก จ.เพชรบูรณ์

๑๒. สถานที่ติดต่อเพื่อขอทราบข้อมูลเพิ่มเติมโดยเปิดเผยตัวได้ที่ งานด้านพัสดุและสัญญา ฝ่ายบริหารงานทั่วไป ศูนย์สร้างทางหล่มสัก ต.ปากช่อง อ.หล่มสัก จ.เพชรบูรณ์ ๖๗๑๑๐ หรือทางเว็บไซต์ www.doh.go.th และที่ e-mail : lsrcc@doh.go.th หรือสอบถามทางโทรศัพท์หมายเลข ๐-๕๖๗๐-๕๖๘๓ ในวันและเวลาราชการ

ประกาศ ณ วันที่ 17 พ.ย. 2566 สิ้นสุดการวิจารณ์วันที่ 22 พ.ย. 2566

(ลงชื่อ)..... ..... ประธานคณะกรรมการ
(.....นายสมหวัง อนุสรณ์.....)วิศวกรโยธาชำนาญการพิเศษ

(ลงชื่อ)..... ..... กรรมการ
(.....นายธนกร ฉันทบริสุทธิ์.....)วิศวกรโยธาชำนาญการพิเศษ

(ลงชื่อ)..... ..... กรรมการ
(.....นายจรัญ อุ่นเรือน.....)วิศวกรโยธาชำนาญการพิเศษ

เห็นชอบตามเสนอ



(นายอานัติ ประทานทรัพย์)

ผู้อำนวยการศูนย์สร้างทางหล่มสัก

17 พ.ย. 2566 ✓

รายงานการประชุมรายละเอียดกำหนดคุณลักษณะเฉพาะของพัสดุที่จะจัดหา

เมื่อวันที่ ๑๗/ พฤศจิกายน ๒๕๖๖

ณ ห้องประชุมศูนย์สร้างทางหล่มสัก

ผู้มาประชุม คณะกรรมการจัดทำรายละเอียดคุณลักษณะเฉพาะของพัสดุที่จะจัดหาด้วยวิธี
ประกวดราคาอิเล็กทรอนิกส์ (Electronic Bidding) ประกอบด้วย


- | | | |
|--------------|---------------|------------------|
| ๑. นายสมหวัง | อนุสรณ์ | ประธานคณะกรรมการ |
| ๒. นายธนกร | ฉันทบริสุทธิ์ | กรรมการ |
| ๓. นายจรัญ | อุ้นเรื่อน | กรรมการ |

เริ่มประชุมเวลา ๐๙.๐๐ น.


วาระที่ประชุม เรื่อง การประชุมรายละเอียดกำหนดคุณลักษณะเฉพาะของพัสดุที่จะจัดหาด้วยวิธีประกวดราคา
อิเล็กทรอนิกส์ (Electronic Bidding) ในวันที่ ๑๗/ พฤศจิกายน ๒๕๖๖ งานจัดซื้อทรายถมหลังท่อ จำนวน ๘๔๐ ลบ.ม.
(หลวม) เพื่อใช้งานก่อสร้างทางหลวงหมายเลข ๒๒๕ ตอน น้ำอ้อม - หนองบัวระเหว ระหว่าง กม.๒๑๕+๒๐๐ -
กม.๒๑๕+๘๕๐, กม.๒๑๖+๒๕๐ - กม.๒๑๗+๗๐๐ และ กม.๒๑๙+๗๐๐ - กม.๒๒๑+๑๐๐ รวมระยะทาง ๓.๕๐๐
กิโลเมตร โดยกองในพื้นที่ก่อสร้างหรือกองสต็อกโพลีโดยให้อยู่ในดุลยพินิจของช่างควบคุมงาน

มติที่ประชุม คณะกรรมการฯ เห็นชอบร่างรายละเอียดคุณลักษณะเฉพาะของพัสดุดังกล่าวข้างต้น ตามแนบเอกสารมา
พร้อมนี้

เลิกประชุมเวลา ๑๐.๐๐ น.

(ลงชื่อ).....  ประธานคณะกรรมการ
(..... นายสมหวัง อนุสรณ์.....)วิศวกรโยธาชำนาญการพิเศษ

(ลงชื่อ).....  กรรมการ
(..... นายธนกร ฉันทบริสุทธิ์.....)วิศวกรโยธาชำนาญการพิเศษ

(ลงชื่อ).....  กรรมการ
(..... นายจรัญ อุ้นเรื่อน.....)วิศวกรโยธาชำนาญการพิเศษ

เห็นชอบตามเสนอ



(นายอาณัติ ประทานทรัพย์)

ผู้อำนวยการศูนย์สร้างทางหล่มสัก

17 พ.ย. 2566



ประกาศกรมทางหลวง

เรื่อง ประกวดราคางานจัดซื้อทรายถมหลังท่อ จำนวน ๘๔๐ ลบ.ม.(หลวม)
เพื่อใช้งานก่อสร้างทางหลวงหมายเลข ๒๒๕ ตอน น้ำอ้อม - หนองบัวระเหว
ระหว่าง กม.๒๑๕+๒๐๐ - กม.๒๑๕+๘๕๐, กม.๒๑๖+๒๕๐ - กม.๒๑๗+๗๐๐
และ กม.๒๑๙+๗๐๐ - กม.๒๒๑+๑๐๐ รวมระยะทาง ๓.๕๐๐ กิโลเมตร
ด้วยวิธีประกวดราคาอิเล็กทรอนิกส์ (e-bidding)

เลขที่ คค.๐๖๑๑๔.๒/eb. /๒๕๖๗

กรมทางหลวง โดย ศูนย์สร้างทางหล่มสัก มีความประสงค์จะประกวดราคางานจัดซื้อทรายถม
หลังท่อ จำนวน ๘๔๐ ลบ.ม.(หลวม) เพื่อใช้งานก่อสร้างทางหลวงหมายเลข ๒๒๕ ตอน น้ำอ้อม - หนองบัว
ระเหว ระหว่าง กม.๒๑๕+๒๐๐ - กม.๒๑๕+๘๕๐, กม.๒๑๖+๒๕๐ - กม.๒๑๗+๗๐๐ และ กม.๒๑๙+๗๐๐ -
กม.๒๒๑+๑๐๐ รวมระยะทาง ๓.๕๐๐ กิโลเมตร โดยกองในพื้นที่ก่อสร้างหรือกองสต็อกพลัดโดยให้อยู่ในดุลย
พินิจของช่างควบคุมงาน

ด้วยวิธีประกวดราคาอิเล็กทรอนิกส์ ราคาของงานซื้อในการประกวดราคาครั้งนี้ เป็นเงินทั้งสิ้น
๕๓๘,๔๔๐.๐๐ บาท (เงินห้าแสนสามหมื่นแปดพันสี่ร้อยสี่สิบบาทถ้วน) ตามรายการ ดังนี้

๑. งานจัดซื้อทรายถมหลังท่อ จำนวน ๘๔๐ ลบ.ม.(หลวม)

โดยให้เป็นไปตามคุณสมบัติวัสดุงานทรายถมหลังท่อ ตามมาตรฐานที่ ทล.-ม.๑๐๓/๒๕๓๒

ผู้ยื่นข้อเสนอจะต้องมีคุณสมบัติ ดังต่อไปนี้

๑. มีความสามารถตามกฎหมาย
 ๒. ไม่เป็นบุคคลล้มละลาย
 ๓. ไม่อยู่ระหว่างเลิกกิจการ
 ๔. ไม่เป็นบุคคลซึ่งอยู่ระหว่างถูกระงับการยื่นข้อเสนอหรือทำสัญญากับหน่วยงานของรัฐไว้ชั่วคราว
เนื่องจากเป็นผู้ที่ไม่ผ่านเกณฑ์การประเมินผลการปฏิบัติงานของผู้ประกอบการตามระเบียบที่รัฐมนตรีว่าการ
กระทรวงการคลังกำหนดตามที่ประกาศเผยแพร่ในระบบเครือข่ายสารสนเทศของกรมบัญชีกลาง
 ๕. ไม่เป็นบุคคลซึ่งถูกระงับชื่อไว้ในบัญชีรายชื่อผู้ทำงานและได้แจ้งเวียนชื่อให้เป็นผู้ทำงานของหน่วยงาน
ของรัฐในระบบเครือข่ายสารสนเทศของกรมบัญชีกลาง ซึ่งรวมถึงนิติบุคคลที่ผู้ทำงานเป็นหุ้นส่วนผู้จัดการ กรรมการ
ผู้จัดการ ผู้บริหาร ผู้มีอำนาจในการดำเนินงานในกิจการของนิติบุคคลนั้นด้วย
 ๖. มีคุณสมบัติและไม่มีลักษณะต้องห้ามตามที่คณะกรรมการนโยบายการจัดซื้อจัดจ้างและการบริหาร
พัสดุภาครัฐกำหนดในราชกิจจานุเบกษา
 ๗. เป็นบุคคลธรรมดาหรือนิติบุคคล ผู้มีอาชีพขายพัสดุที่ประกวดราคาซื้อด้วยวิธีประกวดราคาอิเล็กทรอนิกส์
- ดังกล่าว

๘. ไม่เป็นผู้มีผลประโยชน์ร่วมกันกับผู้ยื่นข้อเสนอรายอื่นที่เข้ายื่นข้อเสนอให้แก่ กรมทางหลวง ณ วันประกาศประกวดราคาอิเล็กทรอนิกส์ หรือไม่เป็นผู้กระทำการอันเป็นการขัดขวางการแข่งขันอย่างเป็นธรรมในการประกวดราคาอิเล็กทรอนิกส์ครั้งนี้

๙. ไม่เป็นผู้ได้รับเอกสิทธิ์หรือความคุ้มกัน ซึ่งอาจปฏิเสธไม่ยอมขึ้นศาลไทย เว้นแต่รัฐบาลของผู้ยื่นข้อเสนอได้มีคำสั่งให้สละเอกสิทธิ์ความคุ้มกันเช่นนั้น

๑๐. ผู้ยื่นข้อเสนอยื่นข้อเสนอในรูปแบบของ “กิจการร่วมค้า” ต้องมีคุณสมบัติดังนี้

กิจการร่วมค้าที่ยื่นข้อเสนอ ผู้เข้าร่วมค้าทุกรายจะต้องมีคุณสมบัติครบถ้วนตามเงื่อนไขที่กำหนดไว้ในเอกสารเชิญชวน เว้นแต่ในกรณีกิจการร่วมค้าที่มีข้อตกลงระหว่างผู้เข้าร่วมค้ากำหนดให้ผู้เข้าร่วมค้ารายใดรายหนึ่งเป็นผู้เข้าร่วมค้าหลัก กิจการร่วมค่านั้นสามารถใช้ผลงานของผู้เข้าร่วมค้าหลักรายเดียวเป็นผลงานของกิจการร่วมค้าที่ยื่นข้อเสนอ

กรณีที่ข้อตกลงระหว่างผู้เข้าร่วมค้ากำหนดให้ผู้เข้าร่วมค้าย่อยรายหนึ่งเป็นผู้เข้าร่วมค้าหลัก ข้อตกลงดังกล่าวจะต้องมีการกำหนดสัดส่วนหน้าที่ และความรับผิดชอบในปริมาณงาน สิ่งของ หรือมูลค่าตามสัญญา มากกว่าผู้เข้าร่วมค้าย่อยรายอื่นทุกราย

๑๑. ผู้ยื่นข้อเสนอต้องลงทะเบียนที่มีข้อมูลถูกต้องในระบบจัดซื้อจัดจ้างภาครัฐด้วยอิเล็กทรอนิกส์ (Electronic Government Procurement : e - GP) ของกรมบัญชีกลาง

๑๒. ผู้ยื่นข้อเสนอต้องเป็นผู้ที่ผ่านการคัดเลือกผู้มีคุณสมบัติเบื้องต้นโดยเป็นผู้ได้รับการจดทะเบียนเป็นผู้รับเหมา งานบำรุงทางประเภทที่ ๑๑.๑ งานขุดชน วัสดุ หิน ทราย ลูกกรัง และงานดิน (ประเภทที่ ๑) กับ กรมทางหลวง หรือเป็นผู้ประกอบการที่ขึ้นทะเบียนงานก่อสร้าง สำนักงานก่อสร้างทางชั้น ๑-๖ ประเภทคุณสมบัติทั่วไป คุณสมบัติเฉพาะ และคุณสมบัติเฉพาะอื่น ๆ ไว้กับกรมบัญชีกลาง และไม่ขาดคุณสมบัติตามเงื่อนไขในการจดทะเบียนผู้รับเหมา นั้น

๑๓. ผู้ยื่นข้อเสนอต้องมีมูลค่าสุทธิของกิจการ ดังนี้

๑๓.๑ กรณีผู้ยื่นข้อเสนอเป็นนิติบุคคลที่จัดตั้งขึ้นตามกฎหมายไทยซึ่งได้จดทะเบียนเกินกว่า ๑ ปี ต้องมีมูลค่าสุทธิของกิจการ จากผลต่างระหว่างสินทรัพย์สุทธิหักด้วยหนี้สินสุทธิที่ปรากฏ ในงบแสดงฐานะการเงินที่มีการตรวจรับรองแล้ว ซึ่งจะต้องแสดงค่าเป็นบวก ๑ ปีสุดท้ายก่อนวันยื่นข้อเสนอ

๑๓.๒ กรณีผู้ยื่นข้อเสนอเป็นนิติบุคคลที่จัดตั้งขึ้นตามกฎหมายไทย ซึ่งยังไม่มีงบแสดงฐานะการเงินกับกรมพัฒนาธุรกิจการค้า ให้พิจารณาการกำหนดมูลค่าของทุนจดทะเบียน โดยผู้ยื่นข้อเสนอจะต้องมีทุนจดทะเบียนที่เรียกชำระมูลค่าหุ้นแล้ว ณ วันที่ยื่นข้อเสนอ ดังนี้

(๑) มูลค่าการจัดซื้อจัดจ้างไม่เกิน ๑ ล้านบาท ไม่ต้องกำหนดทุนจดทะเบียน

(๒) มูลค่าการจัดซื้อจัดจ้างเกิน ๑ ล้านบาท แต่ไม่เกิน ๕ ล้านบาท ต้องมีทุนจดทะเบียนไม่ต่ำกว่า ๑ ล้านบาท

(๓) มูลค่าการจัดซื้อจัดจ้างเกิน ๕ ล้านบาท แต่ไม่เกิน ๑๐ ล้านบาท ต้องมีทุนจดทะเบียนไม่ต่ำกว่า ๒ ล้านบาท

(๔) มูลค่าการจัดซื้อจัดจ้างเกิน ๑๐ ล้านบาท แต่ไม่เกิน ๒๐ ล้านบาท ต้องมีทุนจดทะเบียนไม่ต่ำกว่า ๓ ล้านบาท

(๕) มูลค่าการจัดซื้อจัดจ้างเกิน ๒๐ ล้านบาท แต่ไม่เกิน ๖๐ ล้านบาท ต้องมีทุนจดทะเบียนไม่ต่ำกว่า ๘ ล้านบาท

(๖) มูลค่าการจัดซื้อจัดจ้างเกิน ๖๐ ล้านบาท แต่ไม่เกิน ๑๕๐ ล้านบาท ต้องมีทุนจดทะเบียนไม่ต่ำกว่า ๒๐ ล้านบาท

(๗) มูลค่าการจัดซื้อจัดจ้างเกิน ๑๕๐ ล้านบาท แต่ไม่เกิน ๓๐๐ ล้านบาท ต้องมีทุนจดทะเบียนไม่ต่ำกว่า ๖๐ ล้านบาท

(๘) มูลค่าการจัดซื้อจัดจ้างเกิน ๓๐๐ ล้านบาท แต่ไม่เกิน ๕๐๐ ล้านบาท ต้องมีทุนจดทะเบียนไม่ต่ำกว่า ๑๐๐ ล้านบาท

(๙) มูลค่าการจัดซื้อจัดจ้างเกิน ๕๐๐ ล้านบาทขึ้นไป ต้องมีทุนจดทะเบียนไม่ต่ำกว่า ๒๐๐ ล้านบาท

๑๓.๓ สำหรับการจัดซื้อจัดจ้างครั้งหนึ่งที่มีวงเงินเกิน ๕๐๐,๐๐๐ บาทขึ้นไป กรณีผู้ยื่นข้อเสนอเป็นบุคคลธรรมดา ให้พิจารณาจากหนังสือรับรองบัญชีเงินฝากไม่เกิน ๙๐ วัน ก่อนวันยื่นข้อเสนอ โดยต้องมีเงินฝากคงเหลือในบัญชีธนาคารเป็นมูลค่า ๑ ใน ๔ ของมูลค่างบประมาณของโครงการหรือรายการที่ยื่นข้อเสนอในแต่ละครั้ง และหากเป็นผู้ชนะการจัดซื้อจัดจ้างหรือเป็นผู้ได้รับการคัดเลือกจะต้องแสดงหนังสือรับรองบัญชีเงินฝากที่มีมูลค่าดังกล่าวอีกครั้งในวันลงนามในสัญญา

๑๓.๔ กรณีที่ผู้ยื่นข้อเสนอไม่มีมูลค่าสุทธิของกิจการหรือทุนจดทะเบียนหรือมีแต่ไม่เพียงพอที่จะเข้ายื่นข้อเสนอ ผู้ยื่นข้อเสนอสามารถขอวงเงินสินเชื่อ โดยต้องมีวงเงินสินเชื่อ ๑ ใน ๔ ของมูลค่างบประมาณของโครงการหรือรายการที่ยื่นข้อเสนอในแต่ละครั้ง (สินเชื่อที่ธนาคารภายในประเทศหรือบริษัทเงินทุนหรือบริษัทเงินทุนหลักทรัพย์ที่ได้รับอนุญาตให้ประกอบกิจการเงินทุนเพื่อการพาณิชย์และประกอบธุรกิจค้าประกันตามประกาศของธนาคารแห่งประเทศไทย ตามรายชื่อบริษัทเงินทุนที่ธนาคารแห่งประเทศไทยเวียนแจ้งให้ทราบ โดยพิจารณายอดเงินรวมของวงเงินสินเชื่อที่สำนักงานใหญ่รับรองหรือที่สำนักงานสาขารับรอง (กรณีได้รับมอบอำนาจจากสำนักงานใหญ่) ซึ่งออกให้แก่ผู้ยื่นข้อเสนอ นับถึงวันยื่นข้อเสนอไม่เกิน ๙๐ วัน) ทั้งนี้ หนังสือรับรองวงเงินสินเชื่อให้เป็นไปตามแบบที่กรมบัญชีกลางกำหนด

ข้อยกเว้น

กรณีตามข้อ ๑๓.๑ - ข้อ ๑๓.๔ ไม่ใช่บังคับกับกรณีดังต่อไปนี้

(๑) ผู้ยื่นข้อเสนอเป็นหน่วยงานของรัฐ

(๒) นิติบุคคลที่จัดตั้งขึ้นตามกฎหมายไทยที่อยู่ระหว่างการฟื้นฟูกิจการตามพระราชบัญญัติ

ล้มละลาย (ฉบับที่ ๑๐) พ.ศ.๒๕๖๑

(๓) งานจ้างก่อสร้างที่กรมบัญชีกลางได้ขึ้นทะเบียนผู้ประกอบการงานก่อสร้างแล้ว และงานจ้างก่อสร้างที่หน่วยงานของรัฐได้มีการจัดทำบัญชีผู้ประกอบการงานก่อสร้างที่มีคุณสมบัติเบื้องต้นไว้แล้วก่อนวันที่พระราชบัญญัติการจัดซื้อจัดจ้างฯ มีผลใช้บังคับ

ผู้ยื่นข้อเสนอต้องยื่นข้อเสนอและเสนอราคาทางระบบจัดซื้อจัดจ้างภาครัฐด้วยอิเล็กทรอนิกส์
ในวันที่.....ระหว่างเวลา.....๑๓.๐๐ น. ถึง.....๑๖.๐๐ น.

ผู้สนใจสามารถขอรับเอกสารประกวดราคาอิเล็กทรอนิกส์ โดยดาวน์โหลดเอกสารผ่านทางระบบจัดซื้อจัด
จ้างภาครัฐด้วยอิเล็กทรอนิกส์ หัวข้อ ค้นหาประกาศจัดซื้อจัดจ้าง ได้ตั้งแต่วันที่ประกาศจนถึงก่อนวันเสนอราคา

ผู้ยื่นข้อเสนอสามารถจัดเตรียมเอกสารข้อเสนอได้ตั้งแต่วันที่ประกาศจนถึงวันเสนอราคา

ผู้สนใจสามารถดูรายละเอียดได้ที่เว็บไซต์ www.doh.go.th หรือ www.gprocurement.go.th หรือสอบถาม
ทางโทรศัพท์หมายเลข.....๐-๕๖๗๐-๕๖๘๓.....ในวันและเวลาราชการ

ผู้สนใจต้องการทราบรายละเอียดเพิ่มเติมเกี่ยวกับรายละเอียดคุณลักษณะเฉพาะ โปรดสอบถามมายัง
ศูนย์สร้างทางหล่มสัก กรมทางหลวง.....ผ่านทางอีเมลล์ lsrcc@doh.go.th หรือช่องทางตามที่กรมบัญชีกลาง
กำหนด ภายในวันที่.....โดย **ศูนย์สร้างทางหล่มสัก กรมทางหลวง** จะชี้แจงรายละเอียด
ดังกล่าวผ่านทางเว็บไซต์ www.doh.go.th และ www.gprocurement.go.th ในวันที่.....

ประกาศ ณ วันที่.....

(ลงชื่อ).....


(นายอาณัติ ประทานทรัพย์)

ตำแหน่ง.....ผู้อำนวยการศูนย์สร้างทางหล่มสัก

ปฏิบัติราชการแทน อธิบดีกรมทางหลวง

ประกาศ ณ วันที่..... 17 พ.ย. 2566.....สิ้นสุดการวิจารณ์วันที่..... 22 พ.ย. 2566

(ลงชื่อ).....
.....ประธานคณะกรรมการ

(.....นายสมหวัง อนุสรณ์.....) วิศวกรโยธาชำนาญการพิเศษ

เห็นชอบตามเสนอ

(ลงชื่อ).....
.....กรรมการ

(.....นายธนกร ฉันทบริสุทธิ์.....) วิศวกรโยธาชำนาญการพิเศษ



(นายอาณัติ ประทานทรัพย์)

(ลงชื่อ).....
.....กรรมการ

(.....นายจรรย์ อุ่นเรือน.....) วิศวกรโยธาชำนาญการพิเศษ

ผู้อำนวยการศูนย์สร้างทางหล่มสัก
17 พ.ย. 2566

เอกสารประกวดราคาซื้อด้วยวิธีประกวดราคาอิเล็กทรอนิกส์ (e-bidding)

เลขที่ คค ๐๖๑๔.๒/eb...../๒๕๖๗

งานจัดซื้อทรายถมหลังท่อ จำนวน ๘๔๐ ลบ.ม.(หลวม) เพื่อใช้งานก่อสร้างทางหลวงหมายเลข ๒๒๕

ตอน น้ำอ้อม - หนองบัวระเหว ระหว่าง กม.๒๑๕+๒๐๐ - กม.๒๑๕+๘๕๐,

กม.๒๑๖+๒๕๐ - กม.๒๑๗+๗๐๐ และ กม.๒๑๙+๗๐๐ - กม.๒๒๑+๑๐๐ รวมระยะทาง ๓.๕๐๐ กิโลเมตร

ตามประกาศกรมทางหลวง

ลงวันที่.....

กรมทางหลวง โดย.....ศูนย์สร้างทางหล่มสัก ซึ่งต่อไปนี้เรียกว่า.....กรม..... มีความประสงค์จะประกวดราคาซื้อด้วยวิธีประกวดราคาอิเล็กทรอนิกส์ ตามรายการ ดังนี้

๑. งานจัดซื้อทรายถมหลังท่อ.....จำนวน ๘๔๐ ลบ.ม.(หลวม)

โดยให้เป็นไปตามคุณสมบัติวัสดุงานทรายถมหลังท่อ ตามมาตรฐานที่ ทล.-ม.๑๐๓/๒๕๓๒

พัสดุที่จะซื้อต้องเป็นของแท้ ของใหม่ ไม่เคยใช้งานมาก่อน ไม่เป็นของเก่าเก็บ อยู่ในสภาพที่จะใช้งานได้ทันทีและมีคุณลักษณะเฉพาะตรงตามที่กำหนดไว้ในเอกสารประกวดราคาซื้อด้วยวิธีประกวดราคาอิเล็กทรอนิกส์ฉบับนี้ โดยมีข้อแนะนำและข้อกำหนด ดังต่อไปนี้

๑. เอกสารแนบท้ายเอกสารประกวดราคาอิเล็กทรอนิกส์

- ๑.๑ รายละเอียดคุณลักษณะเฉพาะ
- ๑.๒ แบบใบเสนอราคาที่กำหนดไว้ในระบบจัดซื้อจัดจ้างภาครัฐด้วยอิเล็กทรอนิกส์
- ๑.๓ แบบสัญญาซื้อขาย
- ๑.๔ แบบหนังสือค้ำประกัน
 - (๑) หลักประกันการเสนอราคา
 - (๒) หลักประกันสัญญา
 - (๓) หลักประกันการรับเงินค่าพัสดุล่วงหน้า
- ๑.๕ บทนิยาม
 - (๑) ผู้มีผลประโยชน์ร่วมกัน
 - (๒) การขัดขวางการแข่งขันอย่างเป็นธรรม
- ๑.๖ แบบบัญชีเอกสารที่กำหนดไว้ในระบบจัดซื้อจัดจ้างภาครัฐด้วยอิเล็กทรอนิกส์
 - (๑) บัญชีเอกสารส่วนที่ ๑
 - (๒) บัญชีเอกสารส่วนที่ ๒
- ๑.๗ แผนการทำงาน

๒. คุณสมบัติของผู้ยื่นข้อเสนอ

- ๒.๑ มีความสามารถตามกฎหมาย
- ๒.๒ ไม่เป็นบุคคลล้มละลาย
- ๒.๓ ไม่อยู่ระหว่างเลิกกิจการ
- ๒.๔ ไม่เป็นบุคคลซึ่งอยู่ระหว่างถูกระงับการยื่นข้อเสนอหรือทำสัญญากับหน่วยงานของรัฐไว้ชั่วคราวเนื่องจากเป็นผู้ที่ไม่ผ่านเกณฑ์การประเมินผลการปฏิบัติงานของผู้ประกอบการตามระเบียบที่รัฐมนตรีว่าการกระทรวงการคลังกำหนดตามที่ประกาศเผยแพร่ในระบบเครือข่ายสารสนเทศของกรมบัญชีกลาง

๒.๕ ไม่เป็นบุคคลซึ่งถูกระบุชื่อไว้ในบัญชีรายชื่อผู้ทำงานและได้แจ้งเวียนชื่อให้เป็นผู้ทำงานของหน่วยงานของรัฐในระบบเครือข่ายสารสนเทศของกรมบัญชีกลาง ซึ่งรวมถึงนิติบุคคลที่ผู้ทำงานเป็นหุ้นส่วนผู้จัดการ กรรมการผู้จัดการ ผู้บริหาร ผู้มีอำนาจในการดำเนินงานในกิจการของนิติบุคคลนั้นด้วย

๒.๖ มีคุณสมบัติและไม่มีลักษณะต้องห้ามตามที่คณะกรรมการนโยบายการจัดซื้อจัดจ้างและการบริหารพัสดุภาครัฐกำหนดในราชกิจจานุเบกษา

๒.๗ เป็นบุคคลธรรมดาหรือนิติบุคคลผู้มีอาชีพขายพัสดุที่ประกวดราคาอิเล็กทรอนิกส์ดังกล่าว

๒.๘ ไม่เป็นผู้มีผลประโยชน์ร่วมกันกับผู้ยื่นข้อเสนอรายอื่นที่เข้ายื่นข้อเสนอให้แก่ กรมทางหลวง ๓ วันประกาศประกวดราคาอิเล็กทรอนิกส์ หรือไม่เป็นผู้กระทำการอันเป็นการขัดขวางการแข่งขันอย่างเป็นธรรมในการประกวดราคาอิเล็กทรอนิกส์ครั้งนี้

๒.๙ ไม่เป็นผู้ได้รับเอกสิทธิ์หรือความคุ้มกัน ซึ่งอาจปฏิเสธไม่ยอมขึ้นศาลไทย เว้นแต่รัฐบาลของผู้ยื่นข้อเสนอได้มีคำสั่งให้สละเอกสิทธิ์และความคุ้มกันเช่นนั้น

๒.๑๐ ผู้ยื่นข้อเสนอที่ยื่นข้อเสนอในรูปแบบของ “กิจการร่วมค้า” ต้องมีคุณสมบัติดังนี้

กิจการร่วมค้าที่ยื่นข้อเสนอ ผู้เข้าร่วมค้าทุกรายจะต้องมีคุณสมบัติครบถ้วนตามเงื่อนไขที่กำหนดไว้ในเอกสารเชิญชวน เว้นแต่ในกรณีกิจการร่วมค้าที่มีข้อตกลงระหว่างผู้เข้าร่วมค้ากำหนดให้ผู้เข้าร่วมค้ารายใดรายหนึ่งเป็นผู้เข้าร่วมค้าหลัก กิจการร่วมค่านั้นสามารถใช้ผลงานของผู้เข้าร่วมค้าหลักรายเดียวเป็นผลงานของกิจการร่วมค้าที่ยื่นข้อเสนอ

กรณีที่ข้อตกลงระหว่างผู้เข้าร่วมค้ากำหนดให้ผู้เข้าร่วมค้ารายใดรายหนึ่งเป็นผู้เข้าร่วมค้าหลัก ข้อตกลงดังกล่าวจะต้องมีการกำหนดสัดส่วนหน้าที่ และความรับผิดชอบในปริมาณงาน สิ่งของ หรือมูลค่าตามสัญญา มากกว่าผู้เข้าร่วมค้ารายอื่นทุกราย

๒.๑๑ ผู้ยื่นข้อเสนอต้องลงทะเบียนที่มีข้อมูลถูกต้องในระบบจัดซื้อจัดจ้างภาครัฐด้วยอิเล็กทรอนิกส์ (Electronic Government Procurement: e - GP) ของกรมบัญชีกลาง

๒.๑๒ ผู้ยื่นข้อเสนอต้องเป็นผู้ที่ผ่านการคัดเลือกผู้มีคุณสมบัติเบื้องต้นโดยเป็นผู้ได้รับการจดทะเบียนเป็นผู้รับเหมา งานบำรุงทางประเภทที่ ๑๑.๑ งาน ขุดชน วัสดุ หิน ทราย ลูกรัง และงานดิน (ประเภทที่ ๑) กับ กรมทางหลวง หรือเป็นผู้ประกอบการที่ขึ้นทะเบียนงานก่อสร้าง สาขางานก่อสร้างทางชั้น ๑-๒ ประเภทคุณสมบัติทั่วไป คุณสมบัติเฉพาะ และคุณสมบัติเฉพาะอื่น ๆ ไว้กับกรมบัญชีกลาง และไม่ขาดคุณสมบัติตามเงื่อนไขในการจดทะเบียนผู้รับเหมา นั้น

๒.๑๓ ผู้ยื่นข้อเสนอต้องมีมูลค่าสุทธิของกิจการ ดังนี้

๒.๑๓.๑ กรณีผู้ยื่นข้อเสนอเป็นนิติบุคคลที่จัดตั้งขึ้นตามกฎหมายไทยซึ่งได้จดทะเบียนเกินกว่า ๑ ปี ต้องมีมูลค่าสุทธิของกิจการ จากผลต่างระหว่างสินทรัพย์สุทธิหักด้วยหนี้สินสุทธิที่ปรากฏ ในงบแสดงฐานะการเงินที่มีการตรวจรับรองแล้ว ซึ่งจะต้องแสดงค่าเป็นบวก ๑ ปีสุดท้ายก่อนวันยื่นข้อเสนอ

๒.๑๓.๒ กรณีผู้ยื่นข้อเสนอเป็นนิติบุคคลที่จัดตั้งขึ้นตามกฎหมายไทย ซึ่งยังไม่มีงบแสดงฐานะการเงินกับกรมพัฒนาธุรกิจการค้า ให้พิจารณาการกำหนดมูลค่าของทุนจดทะเบียน โดยผู้ยื่นข้อเสนอจะต้องมีทุนจดทะเบียนที่เรียกชำระมูลค่าหุ้นแล้ว ณ วันที่ยื่นข้อเสนอ ดังนี้

(๑) มูลค่าการจัดซื้อจัดจ้างไม่เกิน ๑ ล้านบาท ไม่ต้องกำหนดทุนจดทะเบียน

(๒) มูลค่าการจัดซื้อจัดจ้างเกิน ๑ ล้านบาท แต่ไม่เกิน ๕ ล้านบาท ต้องมีทุนจดทะเบียนไม่ต่ำกว่า ๑ ล้านบาท

- (๓) มูลค่าการจัดซื้อจัดจ้างเกิน ๕ ล้านบาท แต่ไม่เกิน ๑๐ ล้านบาท ต้องมีทุนจดทะเบียนไม่ต่ำกว่า ๒ ล้านบาท
- (๔) มูลค่าการจัดซื้อจัดจ้างเกิน ๑๐ ล้านบาท แต่ไม่เกิน ๒๐ ล้านบาท ต้องมีทุนจดทะเบียนไม่ต่ำกว่า ๓ ล้านบาท
- (๕) มูลค่าการจัดซื้อจัดจ้างเกิน ๒๐ ล้านบาท แต่ไม่เกิน ๖๐ ล้านบาท ต้องมีทุนจดทะเบียนไม่ต่ำกว่า ๘ ล้านบาท
- (๖) มูลค่าการจัดซื้อจัดจ้างเกิน ๖๐ ล้านบาท แต่ไม่เกิน ๑๕๐ ล้านบาท ต้องมีทุนจดทะเบียนไม่ต่ำกว่า ๒๐ ล้านบาท
- (๗) มูลค่าการจัดซื้อจัดจ้างเกิน ๑๕๐ ล้านบาท แต่ไม่เกิน ๓๐๐ ล้านบาท ต้องมีทุนจดทะเบียนไม่ต่ำกว่า ๖๐ ล้านบาท
- (๘) มูลค่าการจัดซื้อจัดจ้างเกิน ๓๐๐ ล้านบาท แต่ไม่เกิน ๕๐๐ ล้านบาท ต้องมีทุนจดทะเบียนไม่ต่ำกว่า ๑๐๐ ล้านบาท
- (๙) มูลค่าการจัดซื้อจัดจ้างเกิน ๕๐๐ ล้านบาทขึ้นไป ต้องมีทุนจดทะเบียนไม่ต่ำกว่า ๒๐๐ ล้านบาท

๒.๑๓.๓ สำหรับการจัดซื้อจัดจ้างครั้งหนึ่งที่มีวงเงินเกิน ๕๐๐,๐๐๐ บาทขึ้นไป กรณีผู้ยื่นข้อเสนอเป็นบุคคลธรรมดา ให้พิจารณาจากหนังสือรับรองบัญชีเงินฝากไม่เกิน ๙๐ วัน ก่อนวันยื่นข้อเสนอ โดยต้องมีเงินฝากคงเหลือในบัญชีธนาคารเป็นมูลค่า ๑ ใน ๔ ของมูลค่างบประมาณของโครงการหรือรายการที่ยื่นข้อเสนอในแต่ละครั้ง และหากเป็นผู้ชนะการจัดซื้อจัดจ้างหรือเป็นผู้ได้รับการคัดเลือกจะต้องแสดงหนังสือรับรองบัญชีเงินฝากที่มีมูลค่าดังกล่าวอีกครั้งในวันลงนามในสัญญา

๒.๑๓.๔ กรณีที่ผู้ยื่นข้อเสนอไม่มีมูลค่าสุทธิของกิจการหรือทุนจดทะเบียนหรือมีแต่ไม่เพียงพอที่จะเข้ายื่นข้อเสนอ ผู้ยื่นข้อเสนอสามารถขอวงเงินสินเชื่อ โดยต้องมีวงเงินสินเชื่อ ๑ ใน ๔ ของมูลค่างบประมาณของโครงการหรือรายการที่ยื่นข้อเสนอในแต่ละครั้ง (สินเชื่อที่ธนาคารภายในประเทศหรือบริษัทเงินทุนหรือบริษัทเงินทุนหลักทรัพย์ที่ได้รับอนุญาตให้ประกอบกิจการเงินทุนเพื่อการพาณิชย์และประกอบธุรกิจค้าประกันตามประกาศของธนาคารแห่งประเทศไทย ตามรายชื่อบริษัทเงินทุนที่ธนาคารแห่งประเทศไทยเวียนแจ้งให้ทราบ โดยพิจารณายอดเงินรวมของวงเงินสินเชื่อที่สำนักงานใหญ่รับรองหรือที่สำนักงานสาขารับรอง (กรณีได้รับมอบอำนาจจากสำนักงานใหญ่) ซึ่งออกให้แก่ผู้ยื่นข้อเสนอ นับถึงวันยื่นข้อเสนอไม่เกิน ๙๐ วัน) ทั้งนี้ หนังสือรับรองวงเงินสินเชื่อให้เป็นไปตามแบบที่กรมบัญชีกลางกำหนด

ข้อยกเว้น

กรณีตามข้อ ๒.๑๓.๑ - ข้อ ๒.๑๓.๔ ไม่ใช้บังคับกับกรณีดังต่อไปนี้

(๑) ผู้ยื่นข้อเสนอเป็นหน่วยงานของรัฐ

(๒) นิติบุคคลที่จัดตั้งขึ้นตามกฎหมายไทยที่อยู่ระหว่างการฟื้นฟูกิจการตามพระราชบัญญัติล้มละลาย

(ฉบับที่ ๑๐) พ.ศ.๒๕๖๑

(๓) งานจ้างก่อสร้างที่กรมบัญชีกลางได้ขึ้นทะเบียนผู้ประกอบการงานก่อสร้างแล้ว และงานจ้างก่อสร้างที่หน่วยงานของรัฐได้มีการจัดทำบัญชีผู้ประกอบการงานก่อสร้างที่มีคุณสมบัติเบื้องต้นไว้แล้วก่อนวันที่พระราชบัญญัติการจัดซื้อจัดจ้างฯ มีผลใช้บังคับ

๓. หลักฐานการยื่นข้อเสนอ

ผู้ยื่นข้อเสนอจะต้องเสนอเอกสารหลักฐานยื่นมาพร้อมกับการเสนอราคาทางระบบจัดซื้อจัดจ้างภาครัฐด้วยอิเล็กทรอนิกส์ โดยแยกเป็น ๒ ส่วน คือ

๓.๑ ส่วนที่ ๑ อย่างน้อยต้องมีเอกสารดังต่อไปนี้

(๑) ในกรณีผู้ยื่นข้อเสนอเป็นนิติบุคคล

(ก) ห้างหุ้นส่วนสามัญหรือห้างหุ้นส่วนจำกัด ให้ยื่นสำเนาหนังสือรับรองการจดทะเบียนนิติบุคคล บัญชีรายชื่อหุ้นส่วนผู้จัดการ ผู้มีอำนาจควบคุม (ถ้ามี) พร้อมทั้งรับรองสำเนาถูกต้อง

(ข) บริษัทจำกัดหรือบริษัทมหาชนจำกัด ให้ยื่นสำเนาหนังสือรับรองการจดทะเบียนนิติบุคคล หนังสือบริคณห์สนธิ บัญชีรายชื่อกรรมการผู้จัดการ ผู้มีอำนาจควบคุม (ถ้ามี) และบัญชีผู้ถือหุ้นรายใหญ่ (ถ้ามี) พร้อมทั้งรับรองสำเนาถูกต้อง

(๒) ในกรณีผู้ยื่นข้อเสนอเป็นบุคคลธรรมดาหรือคณะบุคคลที่มีใช้นิติบุคคล ให้ยื่นสำเนาบัตรประจำตัวประชาชนของผู้นั้น สำเนาข้อตกลงที่แสดงถึงการเข้าเป็นหุ้นส่วน (ถ้ามี) สำเนาบัตรประจำตัวประชาชนของผู้เป็นหุ้นส่วนหรือสำเนาหนังสือเดินทางของผู้เป็นหุ้นส่วนที่มีได้ถือสัญชาติไทย พร้อมทั้งรับรองสำเนาถูกต้อง

(๓) ในกรณีผู้ยื่นข้อเสนอเป็นผู้ยื่นข้อเสนอร่วมกันในฐานะเป็นผู้ร่วมค้า ให้ยื่นสำเนาสัญญาของการเข้าร่วมค้า และเอกสารตามที่ระบุไว้ใน (๑) หรือ (๒) ของผู้ร่วมค้า แล้วแต่กรณี

(๔) เอกสารเพิ่มเติมอื่น ๆ

(๔.๑) สำเนาใบทะเบียนพาณิชย์ สำเนาใบทะเบียนภาษีมูลค่าเพิ่ม เป็นต้น

(๔.๒) เอกสารหลักฐานเกี่ยวกับมูลค่าสุทธิของกิจการ

(๕) บัญชีเอกสารส่วนที่ ๑ ทั้งหมดที่ได้ยื่นพร้อมกับการเสนอราคาทางระบบจัดซื้อจัดจ้างภาครัฐด้วยอิเล็กทรอนิกส์ ตามแบบในข้อ ๑.๖ (๑) โดยไม่ต้องแนบในรูปแบบ PDF File (Portable Document Format)

ทั้งนี้ เมื่อผู้ยื่นข้อเสนอดำเนินการแนบไฟล์เอกสารตามบัญชีเอกสารส่วนที่ ๑ ครบถ้วนถูกต้องแล้ว ระบบจัดซื้อจัดจ้างภาครัฐด้วยอิเล็กทรอนิกส์จะสร้างบัญชีเอกสารส่วนที่ ๑ ตามแบบในข้อ ๑.๖ (๑) ให้โดยผู้ยื่นข้อเสนอไม่ต้องแนบบัญชีเอกสารส่วนที่ ๑ ดังกล่าวในรูปแบบ PDF File (Portable Document Format)

๓.๒ ส่วนที่ ๒ อย่างน้อยต้องมีเอกสารดังต่อไปนี้

(๑) ในกรณีที่ผู้ยื่นข้อเสนอมอบอำนาจให้บุคคลอื่นกระทำการแทนให้แนบหนังสือมอบอำนาจซึ่งติดอากรแสตมป์ตามกฎหมาย โดยมีหลักฐานแสดงตัวตนของผู้มอบอำนาจและผู้รับมอบอำนาจ ทั้งนี้หากผู้รับมอบอำนาจเป็นบุคคลธรรมดาต้องเป็นผู้ที่บรรลุนิติภาวะตามกฎหมายแล้วเท่านั้น

(๒) แคตตาล็อกและ/หรือแบบรูปรายการละเอียดคุณลักษณะเฉพาะ ตามข้อ ๔.๔

(๓) หลักประกันการเสนอราคา ตามข้อ ๕

(๔) สำเนาหนังสือรับรองสินค้า Made in Thailand ของสภาอุตสาหกรรมไทย (ถ้ามี)

(๕) สำเนาใบทะเบียนผู้ประกอบการวิสาหกิจขนาดกลางและขนาดย่อม (SMEs) (ถ้ามี)

(๖) บัญชีเอกสารส่วนที่ ๒ ทั้งหมดที่ได้ยื่นพร้อมกับการเสนอราคาทางระบบจัดซื้อจัดจ้างภาครัฐด้วยอิเล็กทรอนิกส์ ตามแบบในข้อ ๑.๖ (๒) โดยไม่ต้องแนบในรูปแบบ PDF File (Portable Document Format)

ทั้งนี้ เมื่อผู้ยื่นข้อเสนอดำเนินการแนบไฟล์เอกสารตามบัญชีเอกสารส่วนที่ ๒ ครบถ้วน ถูกต้องแล้ว ระบบจัดซื้อจัดจ้างภาครัฐด้วยอิเล็กทรอนิกส์จะสร้างบัญชีเอกสารส่วนที่ ๒ ตามแบบในข้อ ๑.๖ (๒) ให้โดยผู้ยื่นข้อเสนอไม่ต้องแนบบัญชีเอกสารส่วนที่ ๒ ดังกล่าวในรูปแบบ PDF File (Portable Document Format)

๔. การเสนอราคา

๔.๑ ผู้ยื่นข้อเสนอต้องยื่นข้อเสนอและเสนอราคาทางระบบจัดซื้อจัดจ้างภาครัฐด้วยอิเล็กทรอนิกส์ตามที่กำหนดไว้ในเอกสารประกวดราคาอิเล็กทรอนิกส์นี้ โดยไม่มีเงื่อนไขใดๆ ทั้งสิ้น และจะต้องกรอกข้อความให้ถูกต้องครบถ้วน พร้อมทั้งหลักฐานแสดงตัวตนและทำการยืนยันตัวตนของผู้ยื่นข้อเสนอโดยไม่ต้องแนบใบเสนอราคาในรูปแบบ PDF File (Portable Document Format)

๔.๒ ในการเสนอราคาให้เสนอราคาเป็นเงินบาท และเสนอราคาได้เพียงครั้งเดียวและราคาเดียวโดยเสนอราคารวม และหรือราคาต่อหน่วย และหรือต่อรายการ ตามเงื่อนไขที่ระบุไว้ท้ายใบเสนอราคาให้ถูกต้อง ทั้งนี้ ราคารวมที่เสนอจะต้องตรงกันทั้งตัวเลขและตัวหนังสือ ถ้าตัวเลขและตัวหนังสือไม่ตรงกัน ให้ถือตัวหนังสือเป็นสำคัญ โดยคิดราคารวมทั้งสิ้นซึ่งรวมค่าภาษีมูลค่าเพิ่ม ภาษีอากรอื่น ค่าขนส่ง ค่าจดทะเบียน และค่าใช้จ่ายอื่นๆ ทั้งปวงไว้แล้ว จนกระทั่งส่งมอบพัสดุให้ ณ โครงการก่อสร้างทางหลวงหมายเลข ๒๒๕ ตอน น้าอ้อม - หนองบัวระเหว ระหว่าง กม.๒๑๕+๒๐๐ - กม.๒๑๕+๔๕๐, กม.๒๑๖+๒๕๐ - กม.๒๑๗+๗๐๐ และ กม.๒๑๙+๗๐๐ - กม.๒๒๑+๑๐๐

ราคาที่เสนอจะต้องเสนอกำหนดยื่นราคาไม่น้อยกว่า ๑๘๐ วัน ตั้งแต่วันเสนอราคาโดยภายในกำหนดยื่นราคา ผู้ยื่นข้อเสนอต้องรับผิดชอบราคาที่ตนได้เสนอไว้ และจะถอนการเสนอราคามีได้

๔.๓ ผู้ยื่นข้อเสนอจะต้องเสนอกำหนดเวลาส่งมอบพัสดุไม่เกิน ๓๐ วัน นับถัดจากวันลงนามในสัญญาซื้อขาย หรือวันที่ได้รับหนังสือแจ้งจากกรม ให้ส่งมอบพัสดุ

๔.๔ ผู้ยื่นข้อเสนอจะต้องส่งแคตตาล็อก และหรือรายละเอียดคุณลักษณะเฉพาะของ.....ไปพร้อมการเสนอราคาทางระบบจัดซื้อจัดจ้างภาครัฐด้วยอิเล็กทรอนิกส์ เพื่อประกอบการพิจารณา หลักฐานดังกล่าวนี้กรมจะยึดไว้เป็นเอกสารของทางราชการ

สำหรับแคตตาล็อกที่แนบให้พิจารณา หากเป็นสำเนารูปถ่ายจะต้องรับรองสำเนาถูกต้อง โดยผู้มีอำนาจทำนิติกรรมแทนนิติบุคคล หากคณะกรรมการพิจารณาผลการประกวดราคาอิเล็กทรอนิกส์ มีความประสงค์จะขอคืนฉบับแคตตาล็อก ผู้ยื่นข้อเสนอจะต้องนำต้นฉบับมาให้คณะกรรมการพิจารณาผลการประกวดราคาอิเล็กทรอนิกส์ตรวจสอบภายใน.....วัน

๔.๕ ผู้ยื่นข้อเสนอต้องนำเอกสารในส่วนที่เป็นสาระสำคัญที่มีประมาณมากและเป็นอุปสรรคในการนำเข้าระบบ ได้แก่.....พร้อมสรุปจำนวนเอกสารดังกล่าวมาส่ง ณ.....ภายใน.....วัน นับถัดจากวันเสนอราคา โดยผู้ยื่นข้อเสนอต้องลงลายมือชื่อ พร้อมประทับตราสำคัญของนิติบุคคล (ถ้ามี) กำกับในเอกสารนั้นด้วย และ upload ไฟล์แบบสรุปจำนวนเอกสารในรูปแบบ PDF File (Portable Document Format) ผ่านระบบจัดซื้อจัดจ้างภาครัฐด้วยอิเล็กทรอนิกส์

๔.๖ ผู้ยื่นข้อเสนอจะต้องส่งตัวอย่างของพัสดุที่เสนอ จำนวน.....(หน่วย) และ/หรือรายละเอียดประกอบการอธิบายเอกสารตามที่.....กำหนด โดยลงลายมือผู้ยื่นข้อเสนอพร้อมประทับตรา (ถ้ามี) กำกับในเอกสารด้วย พร้อมสรุปจำนวนเอกสารที่จัดส่งหรือนำมาแสดง ตามบัญชีเอกสารส่วนที่ ๒ ตามแบบในข้อ ๑.๖ (๒) เพื่อใช้ในการตรวจทดลองหรือประกอบการพิจารณาในวันที่.....ระหว่างเวลา.....น. ถึง.....น. ณ.....

ทั้งนี้กรมจะไม่รับผิดชอบในความเสียหายใด ๆ ที่เกิดขึ้นแก่ตัวอย่างดังกล่าว ตัวอย่างที่เหลือหรือไม่ใช้แล้ว กรมจะคืนให้แก่ผู้ยื่นข้อเสนอ

๔.๗ ก่อนเสนอราคา ผู้ยื่นข้อเสนอควรตรวจดูร่างสัญญา รายละเอียดคุณลักษณะเฉพาะ ฯลฯ ให้ถี่ถ้วนและเข้าใจเอกสารประกวดราคาอิเล็กทรอนิกส์ทั้งหมดเสียก่อนที่จะตกลงยื่นข้อเสนอตามเงื่อนไขในเอกสารประกวดราคาซื้ออิเล็กทรอนิกส์

๔.๘ ผู้ยื่นข้อเสนอจะต้องยื่นข้อเสนอและเสนอราคาทางระบบการจัดซื้อจัดจ้างภาครัฐด้วยอิเล็กทรอนิกส์ในวันที่ ระหว่างเวลา ๑๓.๐๐ น. ถึง ๑๖.๐๐ น. และเวลาในการเสนอราคาให้ถือตามเวลาของระบบการจัดซื้อจัดจ้างภาครัฐด้วยอิเล็กทรอนิกส์เป็นเกณฑ์

เมื่อพ้นกำหนดเวลายื่นข้อเสนอและเสนอราคาแล้ว จะไม่รับเอกสารการยื่นข้อเสนอและการเสนอราคาใดๆ โดยเด็ดขาด

๔.๙ ผู้ยื่นข้อเสนอต้องจัดทำเอกสารสำหรับใช้ในการเสนอราคาในรูปแบบไฟล์เอกสารประเภท PDF File (Portable Document Format) โดยผู้ยื่นข้อเสนอต้องเป็นผู้รับผิดชอบตรวจสอบความครบถ้วน ถูกต้อง และชัดเจนของเอกสาร PDF File ก่อนที่จะยืนยันการเสนอราคา แล้วจึงส่งข้อมูล (Upload) เพื่อเป็นการเสนอราคาให้แก่กรม ผ่านทางระบบจัดซื้อจัดจ้างภาครัฐด้วยอิเล็กทรอนิกส์

๔.๑๐ คณะกรรมการพิจารณาผลการประกวดราคาอิเล็กทรอนิกส์ จะดำเนินการตรวจสอบคุณสมบัติของผู้ยื่นข้อเสนอแต่ละรายว่า เป็นผู้ยื่นข้อเสนอที่มีผลประโยชน์ร่วมกันกับผู้ยื่นเสนอรายอื่น ตามข้อ ๑.๕ (๑) หรือไม่ หากปรากฏว่าผู้ยื่นเสนอรายใดเป็นผู้ยื่นข้อเสนอที่มีผลประโยชน์ร่วมกันกับผู้ยื่นเสนอรายอื่น คณะกรรมการฯ จะตัดรายชื่อผู้ยื่นข้อเสนอที่มีผลประโยชน์ร่วมกันนั้นออกจากการเป็นผู้ยื่นข้อเสนอ

หากปรากฏต่อคณะกรรมการพิจารณาผลการประกวดราคาอิเล็กทรอนิกส์ว่า ก่อนหรือในขณะที่มีการพิจารณาข้อเสนอ มีผู้ยื่นเสนอรายใดกระทำการอันเป็นการขัดขวางการแข่งขันอย่างเป็นธรรมตามข้อ ๑.๕ (๒) และคณะกรรมการฯ เชื่อว่ามีการกระทำการอันเป็นการขัดขวางการแข่งขันอย่างเป็นธรรม คณะกรรมการฯ จะตัดรายชื่อผู้ยื่นเสนอรายนั้นออกจากการเป็นผู้ยื่นข้อเสนอ และกรม จะพิจารณาโทษผู้ยื่นเสนอดังกล่าวเป็นผู้ที่จ้าง เว้นแต่ กรม จะพิจารณาเห็นว่าผู้ยื่นเสนอรายนั้นมิใช่เป็นผู้ริเริ่มให้มีการกระทำความผิดดังกล่าวและได้ให้ความร่วมมือเป็นประโยชน์ต่อการพิจารณาของกรม

๔.๑๑ ผู้ยื่นข้อเสนอจะต้องปฏิบัติ ดังนี้

(๑) ปฏิบัติตามเงื่อนไขที่ระบุไว้ในเอกสารประกวดราคาอิเล็กทรอนิกส์

(๒) ราคาที่เสนอจะต้องเป็นราคาที่รวมภาษีมูลค่าเพิ่ม และภาษีอื่นๆ (ถ้ามี) รวมค่าใช้จ่ายทั้งปวงไว้ด้วยแล้ว

(๓) ผู้ยื่นข้อเสนอจะต้องลงทะเบียนเพื่อเข้าสู่กระบวนการเสนอราคา ตามวัน เวลา ที่กำหนด

(๔) ผู้ยื่นข้อเสนอจะถอนการเสนอราคาที่ยื่นแล้วไม่ได้

(๕) ผู้ยื่นข้อเสนอต้องศึกษาและทำความเข้าใจในระบบและวิธีการเสนอราคาด้วยวิธีประกวดราคาอิเล็กทรอนิกส์ ของกรมบัญชีกลางที่แสดงไว้ในเว็บไซต์ www.gprocurement.go.th

๔.๑๒ คู่สัญญาต้องจัดทำแผนการทำงานมาให้ภายใน ๑๕ วัน นับถัดจากวันที่ลงนามในสัญญา ทั้งนี้ แผนการทำงานดังกล่าวให้ถือเป็นเอกสารส่วนหนึ่งของสัญญา

๕. หลักประกันการเสนอราคา (ใช้สำหรับกรณีที่มีวงเงินงบประมาณการจัดซื้อ เกินกว่า ๕,๐๐๐,๐๐๐ บาท)

ผู้ยื่นข้อเสนอต้องวางหลักประกันการเสนอราคาพร้อมกับการเสนอราคาทางระบบจัดซื้อจัดจ้างภาครัฐด้วยอิเล็กทรอนิกส์ โดยใช้หลักประกันอย่างหนึ่งอย่างใดดังต่อไปนี้ จำนวน บาท
(.....)

๕.๑ เช็คหรือตราพท์ที่ธนาคารเซ็นส่งจ่าย ซึ่งเป็นเช็คหรือตราพท์ลงวันที่ที่ใช้เช็คหรือตราพท์นั้นชำระต่อเจ้าหน้าที่ในวันที่ยื่นข้อเสนอ หรือก่อนวันนั้นไม่เกิน ๓ วันทำการ

๕.๒ หนังสือค้ำประกันอิเล็กทรอนิกส์ของธนาคารภายในประเทศตามแบบที่คณะกรรมการนโยบายกำหนด

๕.๓ พันธบัตรรัฐบาลไทย

๕.๔ หนังสือค้ำประกันของบริษัทเงินทุนหรือบริษัทเงินทุนหลักทรัพย์ที่ได้รับอนุญาตให้ประกอบกิจการ
เงินทุนเพื่อการพาณิชย์และประกอบธุรกิจค้ำประกันตามประกาศของธนาคารแห่งประเทศไทย ตามรายชื่อบริษัทเงินทุนที่
ธนาคารแห่งประเทศไทยแจ้งเวียนให้ทราบ โดยอนุโลมให้ใช้ตามตัวอย่างหนังสือค้ำประกันของธนาคารที่คณะกรรมการ
นโยบายกำหนด

กรณีที่ผู้ยื่นข้อเสนอนำเข้าหรือตราพท์ที่ธนาคารสั่งจ่ายหรือพันธบัตรรัฐบาลไทยหรือหนังสือค้ำประกันของ
บริษัทเงินทุนหรือบริษัทเงินทุนหลักทรัพย์ มาวางเป็นหลักประกันการเสนอราคาจะต้องส่งต้นฉบับเอกสารดังกล่าวมาให้กรม
ตรวจสอบความถูกต้องในวันที่.....-.....ระหว่างเวลา.....-.....น. ถึง.....-.....น.

กรณีที่ผู้ยื่นข้อเสนอยื่นข้อเสนอในรูปแบบของ “กิจการร่วมค้า” ประสงค์จะใช้หนังสือค้ำประกันอิเล็กทรอนิกส์
ของธนาคารในประเทศเป็นหลักประกันการเสนอราคาให้ระบุชื่อผู้เข้าร่วมค้ารายที่สัญญาร่วมค้ากำหนดให้เป็นผู้ยื่นข้อเสนอ
หน่วยงานของรัฐเป็นผู้ยื่นข้อเสนอ

หลักประกันการเสนอราคาตามข้อนี้ กรม จะคืนให้ผู้ยื่นข้อเสนอหรือผู้ค้ำประกันภายใน ๑๕ วัน นับถัดจาก
วันที่กรม ได้พิจารณาเห็นชอบรายงานผลคัดเลือกผู้ชนะการประกวดราคาเรียบร้อยแล้ว เว้นแต่ผู้ยื่นข้อเสนอรายที่คัดเลือกไว้ซึ่ง
เสนอราคาต่ำสุดหรือได้คะแนนรวมสูงสุดไม่เกิน ๓ ราย ให้คืนได้ต่อเมื่อได้ทำสัญญาหรือข้อตกลง หรือผู้ยื่นข้อเสนอได้พ้นจาก
ข้อผูกพันแล้ว

การคืนหลักประกันการเสนอราคา ไม่ว่าในกรณีใดๆ จะคืนให้โดยไม่มีดอกเบี้ย

๖. หลักเกณฑ์และสิทธิในการพิจารณา

๖.๑ ในการพิจารณาผลการยื่นข้อเสนอประกวดราคาอิเล็กทรอนิกส์ครั้งนี้ กรมจะพิจารณาตัดสินโดยใช้
หลักเกณฑ์ ราคา

๖.๒ การพิจารณาผู้ชนะการยื่นข้อเสนอ

(ก) กรณีใช้หลักเกณฑ์ราคาในการพิจารณาผู้ชนะการยื่นข้อเสนอกรม จะพิจารณาจากราคารวม

(ข) กรณีใช้หลักเกณฑ์ราคาประกอบเกณฑ์อื่นในการพิจารณาผู้ชนะการยื่นข้อเสนอกรม จะ
พิจารณาโดยให้คะแนนตามปัจจัยหลักและน้ำหนักที่กำหนด ดังนี้

- | | |
|--|---------------------------------|
| (๑) ราคาที่ยื่นข้อเสนอ (Price) กำหนดน้ำหนักเท่ากับร้อยละ | ----- |
| (๒) | กำหนดน้ำหนักเท่ากับร้อยละ |
| (๓) | กำหนดน้ำหนักเท่ากับร้อยละ |
| (๔) | กำหนดน้ำหนักเท่ากับร้อยละ |
| (๕) | กำหนดน้ำหนักเท่ากับร้อยละ |

โดยกำหนดให้น้ำหนักรวมทั้งหมดเท่ากับร้อยละ ๑๐๐

๖.๓ หากผู้ยื่นข้อเสนอรายใดมีคุณสมบัติไม่ถูกต้องตามข้อ ๒ หรือยื่นหลักฐานการยื่นข้อเสนอไม่ถูกต้อง
หรือไม่ครบถ้วนตามข้อ ๓ หรือยื่นข้อเสนอไม่ถูกต้องตามข้อ ๔ คณะกรรมการพิจารณาผลการประกวดราคาอิเล็กทรอนิกส์จะ
ไม่รับพิจารณาข้อเสนอของผู้ยื่นข้อเสนอรายนั้น เว้นแต่ ผู้ยื่นข้อเสนอรายใดเสนอเอกสารทางเทคนิคหรือรายละเอียดคุณ
ลักษณะเฉพาะของพัสดุที่จะขายไม่ครบถ้วน หรือเสนอรายละเอียดแตกต่างไปจากเงื่อนไขที่กรม กำหนดไว้ในประกาศและ
เอกสารประกวดราคาอิเล็กทรอนิกส์ ในส่วนที่มีสาระสำคัญและความแตกต่างนั้นไม่มีผลทำให้เกิดการได้เปรียบ
เสียเปรียบต่อผู้ยื่นข้อเสนอรายอื่น หรือเป็นการผิดพลาดเล็กน้อย คณะกรรมการฯ อาจพิจารณาผ่อนปรนการตัดสินผู้ยื่น
ข้อเสนอรายนั้น

๖.๔ กรมสงวนสิทธิไม่พิจารณาข้อเสนอของผู้ยื่นข้อเสนอโดยไม่มีกรรณพณัน ในกรณีดังต่อไปนี้

(๑) ไม่กรอกชื่อผู้ยื่นข้อเสนอในการเสนอราคาทางระบบจัดซื้อจัดจ้างด้วยอิเล็กทรอนิกส์

(๒) เสนอรายละเอียดแตกต่างไปจากเงื่อนไขที่กำหนดในเอกสารประกวดราคาอิเล็กทรอนิกส์ที่เป็นสาระสำคัญ หรือมีผลทำให้เกิดความได้เปรียบเสียเปรียบแก่ผู้ยื่นข้อเสนอรายอื่น

๖.๕ ในการตัดสินการประกวดราคาอิเล็กทรอนิกส์หรือในการทำสัญญา คณะกรรมการพิจารณาผลการประกวดราคาอิเล็กทรอนิกส์หรือกรม มีสิทธิให้ผู้ยื่นข้อเสนอชี้แจงข้อเท็จจริงเพิ่มเติมได้กรม มีสิทธิที่จะไม่รับข้อเสนอ ไม่รับราคา หรือไม่ทำสัญญา หากข้อเท็จจริงดังกล่าวไม่เหมาะสมหรือไม่ถูกต้อง

๖.๖ กรมทรงไว้ซึ่งสิทธิที่จะไม่รับราคาต่ำสุด หรือราคาหนึ่งราคาใด หรือราคาที่เสนอทั้งหมดก็ได้ และอาจพิจารณาเลือกซื้อในจำนวน หรือขนาด หรือเฉพาะรายการหนึ่งรายการใด หรืออาจจะยกเลิกการประกวดราคาอิเล็กทรอนิกส์โดยไม่พิจารณาจัดซื้อเลยก็ได้ สุดแต่จะพิจารณา ทั้งนี้ เพื่อประโยชน์ของทางราชการเป็นสำคัญ และให้ถือว่าการตัดสินของกรมเป็นเด็ดขาด ผู้ยื่นข้อเสนอจะเรียกร้องค่าใช้จ่าย หรือค่าเสียหายใดๆ มิได้ รวมทั้งกรมจะพิจารณายกเลิกการประกวดราคาอิเล็กทรอนิกส์และลงโทษผู้ยื่นข้อเสนอเป็นผู้ทำงาน ไม่ว่าจะเป็นผู้ยื่นข้อเสนอที่ได้รับการคัดเลือกหรือไม่ก็ตาม หากมีเหตุที่เชื่อถือได้ว่าการยื่นข้อเสนอกระทำการโดยไม่สุจริต เช่น การเสนอเอกสารอันเป็นเท็จ หรือใช้ชื่อบุคคลธรรมดา หรือนิติบุคคลอื่นมาเสนอราคาแทน เป็นต้น

ในกรณีที่ผู้ยื่นข้อเสนอรายที่เสนอราคาต่ำสุด เสนอราคาต่ำจนคาดหมายได้ว่าไม่อาจดำเนินงานตามเอกสารประกวดราคาอิเล็กทรอนิกส์ได้ คณะกรรมการพิจารณาผลการประกวดราคาอิเล็กทรอนิกส์หรือกรม จะให้ผู้ยื่นข้อเสนอนั้นชี้แจงและแสดงหลักฐานที่ทำให้เชื่อได้ว่า ผู้ยื่นข้อเสนอสามารถดำเนินการตามเอกสารประกวดราคาอิเล็กทรอนิกส์ให้เสร็จสมบูรณ์ หากคำชี้แจงไม่เป็นที่รับฟังได้ กรม มีสิทธิที่จะไม่รับข้อเสนอหรือไม่รับราคาของผู้ยื่นข้อเสนอรายนั้น ทั้งนี้ ผู้ยื่นข้อเสนอดังกล่าวไม่มีสิทธิเรียกร้องค่าใช้จ่ายหรือค่าเสียหายใดๆ จากกรม

๖.๗ ก่อนลงนามในสัญญากรมอาจประกาศยกเลิกการประกวดราคาอิเล็กทรอนิกส์ หากปรากฏว่ามีกรรณพณันที่เข้าลักษณะผู้ยื่นข้อเสนอที่ชนะการประกวดราคาหรือที่ได้รับการคัดเลือกมีผลประโยชน์ร่วมกัน หรือมีส่วนได้เสียกับผู้ยื่นข้อเสนอรายอื่น หรือขัดขวางการแข่งขันอย่างเป็นธรรม หรือสมยอมกันกับผู้ยื่นข้อเสนอรายอื่น หรือเจ้าหน้าที่ในการเสนอราคา หรือสื่อว่ากระทำการทุจริตอื่นใดในการเสนอราคา

๖.๘ หากผู้ยื่นข้อเสนอซึ่งเป็นผู้ประกอบการ SMEs เสนอราคาสูงกว่าราคาต่ำสุดของผู้ยื่นข้อเสนอรายอื่นที่ไม่เกินร้อยละ ๑๐ ให้หน่วยงานของรัฐจัดซื้อจัดจ้างจากผู้ประกอบการ SMEs ดังกล่าว โดยจัดเรียงลำดับผู้ยื่นข้อเสนอซึ่งเป็นผู้ประกอบการ SMEs ซึ่งเสนอราคาสูงกว่าราคาต่ำสุดของผู้ยื่นข้อเสนอรายอื่นไม่เกินร้อยละ ๑๐ ที่จะเรียกมาทำสัญญาไม่เกิน ๓ ราย

ผู้ยื่นข้อเสนอที่เป็นกิจการร่วมค้าที่จะได้สิทธิตามวรรคหนึ่ง ผู้เข้าร่วมค้าทุกรายจะต้องเป็นผู้ประกอบการ SMEs

ทั้งนี้ ผู้ประกอบการ SMEs ที่จะได้แต้มต่อด้านราคาตามวรรคหนึ่งจะต้องมีเงินสัญญาสะสมตามปีปฏิทินรวมกับราคาที่เสนอในครั้งนี้แล้วมีมูลค่ารวมกันไม่เกินมูลค่าของรายได้ตามขนาดที่ขึ้นทะเบียนไว้กับ สสว.

๖.๙ หากผู้ยื่นข้อเสนอได้เสนอพัสดุที่ได้รับการรับรองและออกเครื่องหมายสินค้าที่ผลิตภายในประเทศไทย (Made in Thailand) จากสภาอุตสาหกรรมแห่งประเทศไทย เสนอราคาสูงกว่าราคาต่ำสุดของผู้เสนอราคารายอื่นไม่เกินร้อยละ ๕ ให้จัดซื้อจัดจ้างจากผู้ยื่นข้อเสนอที่เสนอพัสดุที่ได้รับการรับรองและออกเครื่องหมายสินค้าที่ผลิตภายในประเทศไทย (Made in Thailand) จากสภาอุตสาหกรรมแห่งประเทศไทย

อนึ่ง หากในการเสนอราคาครั้งนั้น ผู้ยื่นข้อเสนอรายใดมีคุณสมบัติทั้งข้อ ๖.๘ และข้อ ๖.๙ ให้ผู้เสนอราคารายนั้นได้แต้มต่อในการเสนอราคาสูงกว่าผู้ประกอบการรายอื่นไม่เกินร้อยละ ๑๕

๖.๑๐ หากผู้ยื่นข้อเสนอซึ่งมิใช่ผู้ประกอบการ SMEs แต่เป็นบุคคลธรรมดาที่ถือสัญชาติไทยหรือนิติบุคคลที่จัดตั้งขึ้นตามกฎหมายไทยเสนอราคาสูงกว่าราคาต่ำสุดของผู้ยื่นข้อเสนอซึ่งเป็นบุคคลธรรมดาที่มีได้ถือสัญชาติไทยหรือนิติบุคคลที่จัดตั้งขึ้นตามกฎหมายของต่างประเทศไม่เกินร้อยละ ๓ ให้หน่วยงานของรัฐจัดซื้อหรือจัดจ้างจากผู้ยื่นข้อเสนอซึ่งเป็นบุคคลธรรมดาที่ถือสัญชาติไทยหรือนิติบุคคลที่จัดตั้งขึ้นตามกฎหมายไทยดังกล่าว

ผู้ยื่นข้อเสนอที่เป็นกิจการร่วมค้าที่จะได้สิทธิตามวรรคหนึ่ง ผู้เข้าร่วมค้าทุกรายจะต้องเป็นบุคคลธรรมดาที่ถือสัญชาติไทยหรือนิติบุคคลที่จัดตั้งขึ้นตามกฎหมายไทย

๗. การทำสัญญาซื้อขาย

๗.๑ ในกรณีที่ผู้ชนะการประกวดราคาอิเล็กทรอนิกส์ สามารถส่งมอบสิ่งของได้ครบถ้วนภายใน ๕ วันทำการ นับแต่วันที่ทำข้อตกลงซื้อกรม จะพิจารณาจัดทำข้อตกลงเป็นหนังสือแทนการทำสัญญาตามแบบสัญญาดังระบุ ในข้อ ๑.๓ ก็ได้

๗.๒ ในกรณีที่ผู้ชนะการประกวดราคาอิเล็กทรอนิกส์ไม่สามารถส่งมอบสิ่งของได้ครบถ้วน ภายใน ๕ วันทำการ หรือกรม เห็นว่าไม่สมควรจัดทำข้อตกลงเป็นหนังสือ ตามข้อ ๗.๑ ผู้ชนะการประกวดราคาอิเล็กทรอนิกส์จะต้องทำสัญญาซื้อขายตามแบบสัญญาดังระบุในข้อ ๑.๓ หรือทำข้อตกลงเป็นหนังสือ กับกรม ภายใน...๗...วัน นับถัดจากวันที่ได้รับแจ้ง และจะต้องวางหลักประกันสัญญาเป็นจำนวนเงินเท่ากับร้อยละ...๕... ของราคาค่าสิ่งของที่ประกวดราคาอิเล็กทรอนิกส์ให้กรมนยึดถือไว้ในขณะทำสัญญา โดยใช้หลักประกันอย่างหนึ่งอย่างใดดังต่อไปนี้

(๑) เงินสด

(๒) เช็คหรือตราพท์ที่ธนาคารเซ็นส่งจ่าย ซึ่งเป็นเช็คหรือตราพท์ลงวันที่ที่ใช้เช็คหรือตราพท์นั้นชำระต่อเจ้าหน้าที่ในวันทำสัญญา หรือก่อนวันนั้นไม่เกิน ๓ วันทำการ

(๓) หนังสือค้ำประกันของธนาคารภายในประเทศ ตามตัวอย่างที่คณะกรรมการนโยบายกำหนด ดังระบุในข้อ ๑.๔ (๒) หรือจะเป็นหนังสือค้ำประกันอิเล็กทรอนิกส์ตามวิธีการที่กรมบัญชีกลางกำหนด

(๔) หนังสือค้ำประกันของบริษัทเงินทุน หรือบริษัทเงินทุนหลักทรัพย์ที่ได้รับอนุญาตให้ประกอบกิจการเงินทุนเพื่อการพาณิชย์และประกอบธุรกิจค้ำประกันตามประกาศของธนาคารแห่งประเทศไทย ตามรายชื่อบริษัทเงินทุนที่ธนาคารแห่งประเทศไทยแจ้งเวียนให้ทราบ โดยอนุโลมให้ใช้ตามตัวอย่างหนังสือค้ำประกันของธนาคารที่คณะกรรมการนโยบายกำหนด ดังระบุในข้อ ๑.๔ (๒)

(๕) พันธบัตรรัฐบาลไทย

หลักประกันนี้จะคืนให้ โดยไม่มีดอกเบี้ยภายใน ๑๕ วัน นับถัดจากวันที่ผู้ชนะการประกวดราคาอิเล็กทรอนิกส์ (ผู้ขาย) พันจากข้อผูกพันตามสัญญาซื้อขายแล้ว

หลักประกันนี้จะคืนให้ โดยไม่มีดอกเบี้ย ตามอัตราส่วนของพัสดุที่ซื้อซึ่งกรมได้รับมอบไว้แล้ว

๘. ค่าจ้างและการจ่ายเงิน

กรม จะจ่ายค่าสิ่งของซึ่งได้รวมภาษีมูลค่าเพิ่ม ตลอดจนภาษีอากรอื่นๆ และค่าใช้จ่ายที่พึงแล้วให้แก่ผู้ยื่นข้อเสนอที่ได้รับการคัดเลือกให้เป็นผู้ขาย เมื่อผู้ขายได้ส่งมอบสิ่งของได้ครบถ้วนตามสัญญาซื้อขายหรือข้อตกลงเป็นหนังสือ และกรม ได้ตรวจรับมอบสิ่งของไว้เรียบร้อยแล้ว

๙. อัตราค่าปรับ

ค่าปรับตามแบบสัญญาซื้อขายแนบท้ายเอกสารประกวดราคาอิเล็กทรอนิกส์นี้ หรือข้อตกลงซื้อขายเป็นหนังสือ ให้คิดในอัตราร้อยละ...๐.๒๐... ของราคาค่าสิ่งของที่ยังไม่ได้รับมอบต่อวัน

๑๐. การรับประกันความชำรุดบกพร่อง

ผู้ชนะการประกวดราคาอิเล็กทรอนิกส์ ซึ่งได้ทำสัญญาซื้อขายตามแบบดั่งระบุในข้อ ๑.๓ หรือทำข้อตกลงซื้อเป็นหนังสือ แล้วแต่กรณี จะต้องรับประกันความชำรุดบกพร่องของสิ่งของที่ซื้อขายที่เกิดขึ้นภายในระยะเวลาไม่น้อยกว่า ปี เดือน นับถัดจากวันที่กรมได้รับมอบสิ่งของ โดยต้องบริหารจัดการซ่อมแซมแก้ไขให้ใช้งานได้ดีดังเดิมภายใน วัน นับถัดจากวันที่ได้รับแจ้งความชำรุดบกพร่อง

๑๑. การจ่ายเงินล่วงหน้า

ผู้ยื่นข้อเสนอมีสิทธิเสนอขอรับเงินล่วงหน้า ในอัตราไม่เกินร้อยละ..... ของราคาพัสดุที่เสนอขายทั้งหมด แต่ทั้งนี้จะต้องส่งมอบหลักประกันเงินล่วงหน้า เป็นพันธบัตรรัฐบาลไทย หรือหนังสือค้ำประกัน หรือหนังสือค้ำประกันอิเล็กทรอนิกส์ของธนาคารภายในประเทศตามแบบดั่งระบุในข้อ ๑.๔ (๓) ให้แก่กรม ก่อนการรับเงินล่วงหน้า

๑๒. ข้อสงวนสิทธิ์ในการยื่นข้อเสนอและอื่น ๆ

๑๒.๑ เงินค่าพัสดุสำหรับการซื้อครั้งนี้ ได้มาจากเงินงบประมาณ ๒๕๖๗ (ปีงบประมาณ ๒๕๖๖ ไปพลางก่อน) /เงินกู้จาก..... /เงินช่วยเหลือจาก

การลงนามในสัญญาจะกระทำได้ ต่อเมื่อ กรมได้รับอนุมัติเงินค่าพัสดุจากงบประมาณ ๒๕๖๗ (ปีงบประมาณ ๒๕๖๖ ไปพลางก่อน) /เงินกู้จาก..... /เงินช่วยเหลือจาก..... แล้วเท่านั้น

ราคากลางของงานซื้อในการประกวดราคาครั้งนี้ เป็นเงินทั้งสิ้น ๕๓๘,๔๔๐.๐๐ บาท
(เงินห้าแสนสามหมื่นแปดพันสี่ร้อยสี่สิบบาทถ้วน)

๑๒.๒ เมื่อกรมได้คัดเลือกผู้ยื่นข้อเสนอรายใดให้เป็นผู้ขาย และได้ตกลงซื้อสิ่งของตามการประกวดราคาอิเล็กทรอนิกส์แล้ว ถ้าผู้ขายจะต้องส่งหรือนำสิ่งของดังกล่าวเข้ามาจากต่างประเทศและของนั้นต้องนำเข้ามาโดยทางเรือในเส้นทางที่มีเรือไทยเดินอยู่ และสามารถให้บริการรับขนได้ตามที่รัฐมนตรีว่าการกระทรวงคมนาคมประกาศกำหนด ผู้ยื่นข้อเสนอซึ่งเป็นผู้ขายจะต้องปฏิบัติตามกฎหมายว่าด้วยการส่งเสริมการพาณิชย์ ดังนี้

(๑) แจ้งการส่งหรือนำสิ่งของที่ซื้อขายดังกล่าวเข้ามาจากต่างประเทศต่อกรมเจ้าท่า ภายใน ๗ วัน นับตั้งแต่วันที่ผู้ขายส่ง หรือซื้อของจากต่างประเทศ เว้นแต่เป็นของที่รัฐมนตรีว่าการกระทรวงคมนาคมประกาศยกเว้นให้บรรทุกโดยเรืออื่นได้

(๒) จัดการให้สิ่งของที่ซื้อขายดังกล่าวบรรทุกโดยเรือไทย หรือเรือที่มีสิทธิเช่นเดียวกับเรือไทย จากต่างประเทศมายังประเทศไทย เว้นแต่จะได้รับอนุญาตจากกรมเจ้าท่า ให้บรรทุกสิ่งของนั้นโดยเรืออื่นที่มีใช้เรือไทย ซึ่งจะต้องได้รับอนุญาตเช่นนั้นก่อนบรรทุกของลงเรืออื่น หรือเป็นของที่รัฐมนตรีว่าการกระทรวงคมนาคมประกาศยกเว้นให้บรรทุกโดยเรืออื่น

(๓) ในกรณีที่ไม่ปฏิบัติตาม (๑) หรือ (๒) ผู้ขายจะต้องรับผิดชอบตามกฎหมายว่าด้วยการส่งเสริมการพาณิชย์

๑๒.๓ ผู้ยื่นข้อเสนอซึ่งกรมได้คัดเลือกแล้ว ไม่ไปทำสัญญาหรือข้อตกลงซื้อเป็นหนังสือภายในเวลาที่กำหนดดังระบุไว้ในข้อ ๗ กรม จะริบหลักประกันการยื่นข้อเสนอ หรือเรียกจากผู้ออกหนังสือค้ำประกันการยื่นข้อเสนอทันที และอาจพิจารณาเรียกร้องให้ชดใช้ความเสียหายอื่น (ถ้ามี) รวมทั้งจะพิจารณาให้เป็นผู้ทำงาน ตามระเบียบกระทรวงการคลังว่าด้วยการจัดซื้อจัดจ้างและการบริหารพัสดุภาครัฐ

๑๒.๔ กรม สงวนสิทธิ์ที่จะแก้ไขเพิ่มเติมเงื่อนไข หรือข้อกำหนดในแบบสัญญาหรือข้อตกลงซื้อเป็นหนังสือให้เป็นไปตามความเห็นของสำนักงานอัยการสูงสุด (ถ้ามี)

๑๒.๕ ในกรณีที่เอกสารแนบท้ายเอกสารประกวดราคาอิเล็กทรอนิกส์นี้ มีความขัดหรือแย้งกัน ผู้ยื่นข้อเสนอจะต้องปฏิบัติตามคำวินิจฉัยของกรม คำวินิจฉัยดังกล่าวให้ถือเป็นที่สุด และผู้ยื่นข้อเสนอไม่มีสิทธิเรียกร้องค่าใช้จ่ายใดๆ เพิ่มเติม

๑๒.๖ กรมอาจประกาศยกเลิกการจัดซื้อในกรณีต่อไปนี้ได้ โดยที่ผู้ยื่นข้อเสนอจะเรียกร้องค่าเสียหายใดๆ จากกรมไม่ได้

(๑) กรมไม่ได้รับการจัดสรรเงินที่จะใช้ในการจัดซื้อหรือที่ได้รับการจัดสรรแต่ไม่เพียงพอที่จะทำการจัดซื้อครั้งต่อไป

(๒) มีการกระทำที่เข้าลักษณะผู้ยื่นข้อเสนอที่ชนะการจัดซื้อหรือที่ได้รับการคัดเลือกมีผลประโยชน์ร่วมกัน หรือมีส่วนได้เสียกับผู้ยื่นข้อเสนอรายอื่น หรือขัดขวางการแข่งขันอย่างเป็นธรรม หรือสมยอมกันกับผู้ยื่นข้อเสนอรายอื่น หรือเจ้าหน้าที่ในการเสนอราคา หรือสื่อว่ากระทำการทุจริตอื่นใดในการเสนอราคา

(๓) การทำการจัดซื้อครั้งต่อไปอาจก่อให้เกิดความเสียหายแก่กรมหรือกระทบต่อประโยชน์สาธารณะ

(๔) กรณีอื่นในทำนองเดียวกับ (๑) (๒) หรือ (๓) ตามที่กำหนดในกฎกระทรวง ซึ่งออกตามความในกฎหมายว่าด้วยการจัดซื้อจัดจ้างและการบริหารพัสดุภาครัฐ

๑๓. การปฏิบัติตามกฎหมายและระเบียบ

ในระหว่างระยะเวลาการซื้อ ผู้ยื่นข้อเสนอที่ได้รับการคัดเลือกให้เป็นผู้ขายต้องปฏิบัติ ตามหลักเกณฑ์ที่กฎหมายและระเบียบได้กำหนดไว้โดยเคร่งครัด

๑๔. การประเมินผลการปฏิบัติงานของผู้ประกอบการ

กรม สามารถนำผลการปฏิบัติงานแล้วเสร็จตามสัญญาของผู้ยื่นข้อเสนอที่ได้รับการคัดเลือกให้เป็นผู้ขายเพื่อนำมาประเมินผลการปฏิบัติงานของผู้ประกอบการ

ทั้งนี้ หากผู้ยื่นข้อเสนอที่ได้รับการคัดเลือกไม่ผ่านเกณฑ์ที่กำหนดจะถูกระงับการยื่นข้อเสนอหรือทำสัญญากับกรม ไว้ชั่วคราว

ศูนย์สร้างทางหลมสัก กรมทางหลวง



ใบเสนอราคาซื้อด้วยวิธีประกวดราคาอิเล็กทรอนิกส์ (e - bidding)

เรียน

๑. ข้าพเจ้า.....สำนักงานใหญ่ตั้งอยู่เลขที่.....
 ถนน.....ตำบล/แขวง.....อำเภอ/เขต.....จังหวัด.....
 โทรศัพท์.....โดย.....
 ผู้ลงนามข้างทำนี้ (ในกรณีผู้ขายเป็นบุคคลธรรมดาให้ใช้ข้อความว่า ข้าพเจ้า.....
 อยู่บ้านเลขที่..... ถนน.....ตำบล/แขวง.....อำเภอ/เขต.....
 จังหวัด.....ผู้ถือบัตรประชาชน เลขที่..... โทรศัพท์.....)
 โดย.....ได้พิจารณาเงื่อนไขต่าง ๆ ในเอกสารซื้อด้วยวิธีประกวดราคาอิเล็กทรอนิกส์
 และเอกสารเพิ่มเติม (ถ้ามี) เลขที่.....โดยตลอดและยอมรับข้อกำหนดและ
 เงื่อนไขนั้นแล้ว รวมทั้งรับรองว่าข้าพเจ้าเป็นผู้มีคุณสมบัติครบถ้วนตามที่กำหนดและไม่เป็นผู้ทำงานของหน่วยงานของรัฐ
 ๒. ข้าพเจ้าขอเสนอรายการพัสดุ รวมทั้งบริการ ซึ่งกำหนดไว้ในเอกสารซื้อด้วยวิธีประกวดราคาอิเล็กทรอนิกส์
 ดังต่อไปนี้

ลำดับ ที่	รายการ	ราคา ต่อหน่วย	ภาษีมูลค่าเพิ่ม (ถ้ามี)	จำนวน	รวมเป็นเงิน	กำหนดส่ง มอบ
๑.	งานทรายถมหลังท่อ โดยให้เป็นไปตามคุณสมบัติ ตาม มาตรฐานที่ ทล.-ม.๑๐๓/๒๕๓๒ และคุณสมบัติตามรูปแบบก่อสร้าง			๘๔๐ ลบ.ม.(หลวม)		๓๐ วัน
รวมเป็นเงินทั้งสิ้น						

(.....)

ซึ่งเป็นราคาที่ยรวมภาษีมูลค่าเพิ่มรวมทั้งภาษีอากรอื่น และค่าใช้จ่ายที่ส่งไปเรียบร้อยแล้ว

๓. ข้าพเจ้าจะยื่นคำเสนอราคานี้เป็นระยะเวลา.....วัน ตั้งแต่วันยื่นข้อเสนอ และกรมอาจรับคำเสนอนี้
 ณ เวลาใดก็ได้ก่อนที่จะครบกำหนดระยะเวลาดังกล่าว หรือระยะเวลาที่ได้ยึดออกไปตามเหตุผลอันสมควรที่กรมร้องขอ
๔. ข้าพเจ้ารับรองว่าจะส่งมอบงานซื้อตามเงื่อนไขที่เอกสารประกวดราคาอิเล็กทรอนิกส์กำหนดไว้
๕. ในกรณีที่ข้าพเจ้าได้รับการพิจารณาให้เป็นผู้ชนะการประกวดราคาอิเล็กทรอนิกส์ ข้าพเจ้ารับรองที่จะ
- ๕.๑ ทำสัญญาตามแบบสัญญาซื้อขายแนบท้ายเอกสารซื้อด้วยวิธีประกวดราคาอิเล็กทรอนิกส์ หรือ
 ตามที่สำนักงานอัยการสูงสุดได้แก้ไขเพิ่มเติมแล้ว กับกรม ภายใน.....วัน นับถัดจากวันที่ได้รับหนังสือให้ไปทำสัญญา
- ๕.๒ มอบหลักประกันการปฏิบัติตามสัญญา ตามที่ระบุไว้ในข้อ ๗ ของเอกสารซื้อด้วยวิธีประกวดราคา
 อิเล็กทรอนิกส์ให้แก่กรม ขณะที่ได้ลงนามในสัญญาเป็นจำนวนร้อยละ.....ของราคาตามสัญญาที่ได้รับไว้ใน
 ใบเสนอราคานี้เพื่อเป็นหลักประกันการปฏิบัติตามสัญญาโดยถูกต้องและครบถ้วน

หากข้าพเจ้าไม่ปฏิบัติให้ครบถ้วนตามที่ระบุไว้ในข้อ ๕.๑ และ/หรือข้อ ๕.๒ ดังกล่าวข้างต้น ข้าพเจ้ายอมให้กรม ธิปไตยหลักประกันการเสนอราคาหรือเรียกร้องจากผู้ออกหนังสือค้ำประกัน ข้าพเจ้ายอมชดใช้ค่าเสียหายใดๆ ที่อาจมีแก่กรม และกรมมีสิทธิจะให้ผู้อื่นข้อเสนอรายอื่นเป็นผู้ชนะการประกวดราคาอิเล็กทรอนิกส์ได้หรือกรม อาจดำเนินการจัดซื้อ การประกวดราคาอิเล็กทรอนิกส์ใหม่ก็ได้

๖. ข้าพเจ้ายอมรับว่ากรมไม่มีความผูกพันที่จะรับคำเสนอนี้ หรือใบเสนอราคาใดๆ รวมทั้งไม่ต้องรับผิดชอบใน ค่าใช้จ่ายใดๆ อันอาจเกิดขึ้นในการที่ข้าพเจ้าได้เข้ายื่นข้อเสนอครั้งนี้

๗. บรรดาหลักฐานประกอบการพิจารณา เช่น ตัวอย่าง (sample) แคตตาล็อก รายละเอียดคุณลักษณะเฉพาะ (Specifications) พร้อมใบเสนอราคา ซึ่งข้าพเจ้าได้ส่งไว้ในระบบการจัดซื้อจัดจ้างภาครัฐด้วยอิเล็กทรอนิกส์ ข้าพเจ้า ยินยอมมอบให้ กรม ไว้เป็นเอกสารและทรัพย์สินของกรม

สำหรับตัวอย่างที่เหลือหรือไม่ใช้แล้ว ซึ่งกรมส่งคืนให้ ข้าพเจ้าจะไม่เรียกร้องค่าเสียหายใดๆ ที่เกิดขึ้นกับ ตัวอย่างนั้น

๘. เพื่อเป็นหลักประกันในการปฏิบัติโดยถูกต้อง ตามที่ได้ทำความเข้าใจและตามความผูกพัน แห่งคำเสนอนี้ ข้าพเจ้าขอมอบ.....เพื่อเป็นหลักประกันการเสนอราคาเป็นเงินจำนวน.....บาท (.....) มาพร้อมนี้

๙. ข้าพเจ้าได้ตรวจทานตัวเลขและตรวจสอบเอกสารต่างๆ ที่ได้ยื่นพร้อมใบเสนอราคานี้ โดยละเอียดแล้ว และเข้าใจดีว่ากรมไม่ต้องรับผิดชอบใดๆ ในความรับผิดชอบหรือตกลง

๑๐. ใบเสนอราคานี้ ได้ยื่นเสนอโดยบริสุทธิ์ยุติธรรม และปราศจากกถฉ้อฉลหรือการสมรู้ร่วมคิดกันโดยไม่ชอบ ด้วยกฎหมายกับบุคคลใดบุคคลหนึ่ง หรือหลายบุคคล หรือกับห้างหุ้นส่วน บริษัทใดๆ ที่ได้ยื่นข้อเสนอในคราวเดียวกัน

เสนอมา ณ วันที่.....เดือน.....พ.ศ.

ลงชื่อ.....

(.....)

ตำแหน่ง.....

หมายเหตุ

๑ ให้ระบุชื่อย่อหน่วยงานของรัฐที่ดำเนินการจัดซื้อ เช่น กรม หรือจังหวัด หรือที่ไอที เป็นต้น

รายละเอียดคุณภาพวัสดุแนบท้ายประกาศประกวดราคาซื้อด้วยวิธีอิเล็กทรอนิกส์

เลขที่ คค ๐๖๑๑๔.๒/eb...../๒๕๖๗ ลงวันที่.....

๑. วัสดุที่ใช้ตามนัยแห่งประกาศประกวดราคาซื้อด้วยวิธีอิเล็กทรอนิกส์ (e-bidding) ต้องมีคุณภาพและลักษณะตามที่กรมทางหลวงต้องการ คือ ตามข้อกำหนดคุณภาพวัสดุแนบท้ายประกาศนี้ ซึ่งอาจหาได้ ณ แหล่งวัสดุ หรือจากแหล่งอื่นใดก็ได้ ที่มีลักษณะและคุณภาพตามข้อกำหนดของกรมทางหลวง การระบุแหล่งวัสดุเป็นการแนะนำไว้ตามความในวรรคก่อนนั้น ผู้รับจ้างจะถือเป็นเหตุเพื่อปิดความรับผิดชอบใด ๆ ของตนไม่ได้การสืบแสวงหาวัสดุตามสัญญา เป็นหน้าที่ของผู้ขายที่จะต้องจัดหาตามคุณภาพและลักษณะที่กำหนด
ในการตรวจทดลองคุณภาพตามรายการละเอียดแนบประกาศประกวดราคาซื้อด้วยวิธีอิเล็กทรอนิกส์นี้ กรมไม่รับผิดชอบในความเสียหายใด ๆ ที่เกิดขึ้นแก่ตัวอย่างที่ส่งมาให้ตรวจทดลอง
๒. การตรวจรับวัสดุตามนัยแห่งวัตถุประสงค์ของประกาศประกวดราคาซื้อด้วยวิธีอิเล็กทรอนิกส์นี้ จะใช้วิธีตรวจวัดด้วยตัวถังรถยนต์บรรทุก หรือตวงกองตรวจสอบปริมาตร
น้ำหนักบรรทุกบนทางหลวง จะต้องเป็นไปตามที่ทางราชการ กำหนด
๓. กรมทางหลวง โดยศูนย์สร้างทางหล่มสัก มีสิทธิ์ที่จะไม่ยินยอมให้ผู้เสนอราคาขายใดยื่นเสนอราคา ในเมื่อผู้เสนอราคายื่นกำลังทำงานกับศูนย์สร้างทางหล่มสัก โดยผลงานนั้นไม่ก้าวหน้าหรือมีกรณี que แสดงให้เห็นว่างานที่กำลังทำอยู่จะไม่แล้วเสร็จในเวลาอันสมควร หรือจะไม่ยอมให้เสนอราคาโดยเหตุที่ผู้นั้นมีงานล้นมืออยู่แล้วและต้องเป็นผู้มีความสนใจเสนอราคาโดยบริสุทธิ์ใจ และมีเจตนาจะทำงานอย่างแท้จริง
๔. ในการประกวดราคาซื้อด้วยวิธีอิเล็กทรอนิกส์ ครั้งนี้ไม่เป็นการผูกมัดว่า กรมทางหลวงโดยศูนย์สร้างทางหล่มสัก จะต้องซื้อหรือลงนามในสัญญา
๕. หากมีข้อขัดข้องหรือสาเหตุประการใด ที่จะทำให้กรมทางหลวงโดยศูนย์สร้างทางหล่มสัก ไม่อาจรับเป็นคู่สัญญา ผู้เสนอราคาในการประกวดราคาซื้อด้วยวิธีอิเล็กทรอนิกส์ครั้งนี้ได้ ให้ความยินยอมว่าจะไม่เรียกร้องค่าเสียหายใด ๆ จากทางราชการ

รายละเอียดแนบท้ายประกาศประกวดราคาซื้อด้วยวิธีอิเล็กทรอนิกส์

เลขที่ คค.๐๖๑๑๔.๒/๒๕๖๗ /๒๕๖๗ ลงวันที่

- ผู้รับจ้างต้องใช้กรรมกรไทยไม่ต่ำกว่าร้อยละสิบห้าของจำนวนกรรมกรทั้งหมด
- วัสดุที่ใช้ตามนัยแห่งประกาศฯ นี้ ต้องมีคุณภาพและลักษณะตามที่กรมทางหลวงต้องการคือตามที่ระบุท้ายใบประกาศฯ โดยวัสดุดังกล่าวต้องได้รับการตรวจสอบจากกรมทางหลวง ซึ่งอาจหาได้
ณ แหล่งวัสดุ จากแหล่งอื่นใดก็ได้ ที่มีลักษณะและคุณภาพตามข้อกำหนดของกรมทางหลวง

การระบุแหล่งวัสดุเป็นการแนะนำไว้ตามความในวรรคก่อนนั้น ผู้รับจ้างจะถือเป็นเหตุเพื่อ ปิดความรับผิดชอบใด ๆ ของตนไม่ได้ การสืบแสวงหาวัสดุตามประกาศฯ เป็นหน้าที่ของผู้รับจ้างที่จะต้องจัดหา ตามคุณภาพและลักษณะที่กำหนด

ในการตรวจทดลองคุณภาพวัสดุตามรายการละเอียดแนบประกาศฯ นี้ กรมฯ ไม่รับผิดชอบ ในความเสียหายใดๆ ที่เกิดขึ้นแก่ตัวอย่างที่ส่งมาให้ตรวจทดลอง

- การตรวจจรั่ววัสดุ เช่น ดิน วัสดุคัดเลือก ลูกกรง หิน กรวด หวาย ฯลฯ ตามนัยแห่งวัตถุประสงค์ ของประกาศฯ นี้ จะใช้วิธีตวงด้วยถังไม้ขนาดจุ ๐.๕ ม.^๓ หรือวัดด้วยตัวถังรถยนต์บรรทุกหรือวัดความ กว้างXยาวXสูง คำนวณ ปริมาตรเป็นลูกบาศก์เมตร

กรณีกำหนดวิธีตรวจจรั่วปริมาณวัสดุโดยการวัดด้วยตัวถังรถยนต์บรรทุก ผู้รับจ้างจะต้องใช้ รถยนต์บรรทุกที่มีตัวถังจุเท่ากันทั้งหมดเสมอไป และกรมสงวนสิทธิ์ที่จะตรวจสอบบางกองด้วยวิธีตวง อีกครั้งหนึ่งได้
น้ำหนักบรรทุกบนทางหลวง จะต้องเป็นไปตามที่ทางราชการกำหนด

แบบหนังสือรับรองวงเงินสินเชื่ออิเล็กทรอนิกส์

เลขที่.....

วันที่.....

เรื่อง รับรองวงเงินสินเชื่อ

ตามที่.....(ชื่อผู้ประกอบการ นิติบุคคล/บุคคลธรรมดา)..... เลขประจำตัว
 ผู้เสียภาษีอากร/เลขประจำตัวประชาชน เลขที่..... จะขอเข้ารับการจัดทะเบียน
 เป็นผู้ประกอบการงานก่อสร้าง ซึ่งตามหลักเกณฑ์และวิธีการคัดเลือกเป็นผู้ประกอบการงานก่อสร้าง
 กำหนดให้ผู้ยื่นข้อเสนอต้องเสนอหนังสือรับรองวงเงินสินเชื่อ/จะเข้ายื่นข้อเสนอกับหน่วยงานของรัฐ
 ซึ่งเงื่อนไขการยื่นข้อเสนอกรณีที่ยื่นข้อเสนอไม่มีมูลค่าสุทธิของกิจการหรือทุนจดทะเบียน หรือมีแต่ไม่เพียงพอ
 ที่จะเข้ายื่นข้อเสนอ ผู้ยื่นข้อเสนอต้องขอวงเงินสินเชื่อจากธนาคาร โดยต้องมีวงเงินสินเชื่อ ๑ ใน ๔ ของมูลค่า
 งบประมาณของโครงการหรือรายการที่ยื่นข้อเสนอในแต่ละครั้ง จึงมีความประสงค์ให้ธนาคาร.....
 (ชื่อธนาคาร).....รับรองวงเงินสินเชื่อ เพื่อประกอบการพิจารณาด้วย นั้น

.....(ชื่อธนาคาร).....ขอรับรองว่า.....(ชื่อผู้ประกอบการ นิติบุคคล/
 บุคคลธรรมดา).....มีวงเงินทุนหมุนเวียนในวงเงินไม่ต่ำกว่า..... บาท
 (.....จำนวนเงินเป็นอักษร.....) และยินดีให้วงเงินสินเชื่อภายในวงเงิน..... บาท
 (.....จำนวนเงินเป็นอักษร.....)

ขอแสดงความนับถือ

.....(ชื่อธนาคาร).....

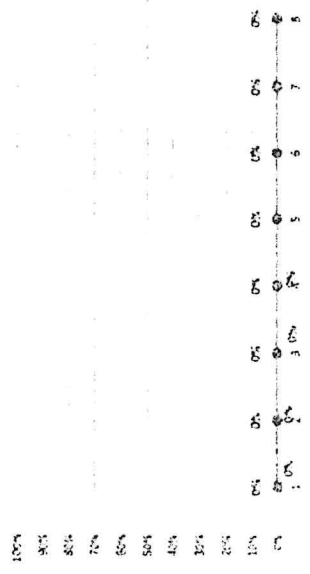
**** เอกสารฉบับนี้จัดพิมพ์โดยระบบอิเล็กทรอนิกส์ ****

ตัวอย่างแบบการจัดทำแผนการทำงาน

ที่	รายการ	หน่วย	ปริมาณงาน	ราคาต่อหน่วย	เป็นเงิน	%
1	งานก่อสร้างดิน	ขุดดิน				
		ถมดิน				
		วางท่อ				
		วางเสา				
2	งานผิวทาง	วางท่อ				
		วางเสา				
		รวม				
		รวม				0%

1	2	3	4	5	6	7	8
เดือน...	เดือน...	เดือน...	เดือน...	เดือน...	เดือน...	เดือน...	เดือน...

Money	Acc/Money	% PLAN	% ACC PLAN	% ACTUAL	% ACC ACTUAL	% ACC DIFF	% PLAN/2	% PLAN/2 DIFF



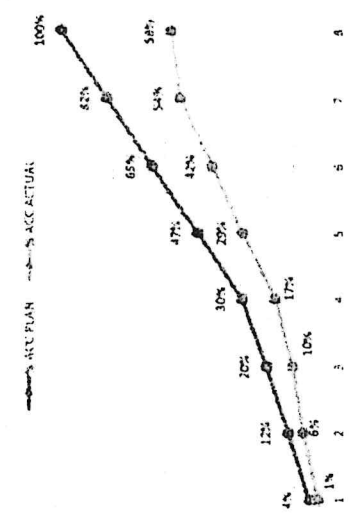
- หมายเหตุ:
- กรณีตัวอย่าง กำหนดระยะเวลาการก่อสร้างตามแผนดำเนินงานที่มีสัญญา จำนวน 8 เดือน
 - หมายถึง ระยะเวลาการก่อสร้างตามแผนดำเนินงานของแต่รายการก่อสร้าง เช่น งานที่โครงสร้างเข็ม กำหนดระยะเวลาการก่อสร้าง จำนวน 4 เดือน (ไม่รวมระยะเวลาการก่อสร้างเสาเข็ม)
 - หมายถึง ระยะเวลาของงานที่ได้รับจ้างซึ่งต้องดำเนินการก่อสร้างตามแผนงานประจำเดือนของแต่ละรายการก่อสร้าง ซึ่งแต่ละรายการก่อสร้าง คิดเป็น 100 %
 - มูลค่างานแต่ละรายการ ค่าบวกจากร้อยละตามแผนงานเทียบกับมูลค่างานของแต่ละรายการ
 - ร้อยละของแผนดำเนินงาน ค่าบวกจากมูลค่าของงานตามแผนดำเนินงาน เมื่อเทียบกับมูลค่ารวมทั้งหมด

ตัวอย่างวิธีการจัดทำแผนการทำงาน

ที่	รายการ	หน่วย	ปริมาณงาน	ราคาต่อหน่วย	เป็นเงิน	%	
1	งานรื้อโครงสร้างเดิม	ลบ.ม.	100	5,000	500,000	16%	
		กบ.ม.	120	2,000	240,000	8%	
		คย.ม.	400	2,000	800,000	26%	
		คย.ม.	300	5,000	1,500,000	49%	
รวม						3,040,000	100%
2	งานผิวทาง	คย.ม.					
		กบ.ม.					

	1	2	3	4	5	6	7	8
คค								
พย		25	25					
สร		50	50					
มค				20				
กย					20			
มค						20		
กย							20	
พค								20
พค								25
พค								25

Money
AccMoney
% PLAN
% ACC PLAN
% ACTUAL
% ACC ACTUAL
% ACC DIFF
% PLAN/2
% PLAN/2 DIFF



- หมายเหตุ:
- 1) 1 หรือ 2 คิวบิกเมตร กำหนดระยะเวลาการก่อสร้างตามแผนดำเนินงานทั้งสัญญา จำนวน 8 เดือน
 - 2) หมายถึง ระยะเวลาดำเนินการก่อสร้างตามแผนดำเนินงานของแต่ละรายการก่อสร้าง เช่น 1. งานรื้อโครงสร้างเดิม กำหนดระยะเวลาการก่อสร้าง จำนวน 4 เดือน 2. งานก่อสร้างผิวทาง กำหนดระยะเวลาการก่อสร้าง 5 เดือน
 - 3) หมายถึง ร้อยละของงานที่ได้รับจ้างก่อสร้างซึ่งต้องดำเนินการก่อสร้างตามแผนงานประจำเดือนของเจ้าของโครงการก่อสร้าง ซึ่งแต่ละรายการก่อสร้าง คิดเป็นร้อยละ 100 ตามตัวอย่าง งานรื้อโครงสร้างเดิม ถือเป็นร้อยละ 100 ของรายการนี้
 - 4) มูลค่างานแต่ละรายการ ค่าจ้างจากยอดค่าจ้างตามแผนดำเนินงานเทียบกับมูลค่าของงานแต่ละรายการ
 - 5) ร้อยละของแผนดำเนินงาน ค่าจ้างจากยอดค่าจ้างตามแผนดำเนินงาน เมื่อเทียบกับมูลค่าของงานทั้งโครงการ

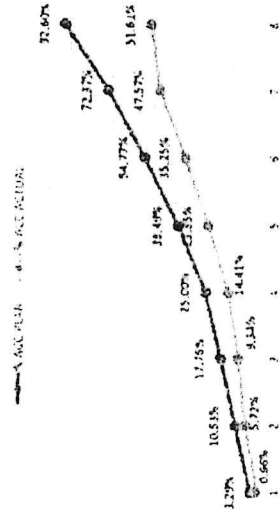
Money
% PLAN

ตัวอย่างการคำนวณและการประเมินการดำเนินการค่าเงินการตามแผนการดำเนินงาน กรณีระยะเวลาไม่เกิน 1 ปี

เดือนที่ 1	เดือนที่ 2		เดือนที่ 3		เดือนที่ 4		เดือนที่ 5		เดือนที่ 6		เดือนที่ 7	
	ทค	ทข	ทค	ทข	ทค	ทข	ทค	ทข	ทค	ทข	ทค	ทข
20	20	20	20	20	20	20	20	20	20	20	20	20
50	50	50	50	50	50	50	50	50	50	50	50	50
<div style="border: 1px solid black; padding: 5px; display: inline-block;"> $(500,000 \times 20) = 100,000$ 100 </div>												
Money	100,000	220,000	227,000	227,000	220,000	220,000	220,000	410,000	695,000	535,000	535,000	615,000
AccMoney	100,000	320,000	540,000	540,000	760,000	760,000	760,000	1,170,000	1,665,000	2,200,000	2,200,000	2,915,000
% PLAN	3.29%	7.24%	7.24%	7.24%	7.24%	7.24%	7.24%	13.49%	16.28%	17.69%	17.69%	20.23%
% ACC PLAN	3.29%	10.53%	17.76%	17.76%	25.03%	25.03%	25.03%	38.69%	51.77%	72.31%	72.31%	92.60%
% ACTUAL	0.66%	5.07%	3.62%	3.62%	5.01%	5.01%	5.01%	9.46%	11.40%	12.32%	12.32%	4.95%
% ACC ACTUAL	0.66%	5.72%	9.34%	9.34%	14.41%	14.41%	14.41%	23.85%	35.25%	47.57%	47.57%	51.61%
% ACC DIFF	2.63%	4.80%	6.42%	6.42%	10.59%	10.59%	10.59%	14.64%	19.52%	24.89%	24.89%	40.99%

หมายเหตุ:

- กรณีตัวอย่าง กำหนดระยะเวลาการก่อสร้างตามแผนดำเนินงานทั้งสิ้นสัญญา จำนวน 8 เดือน
- ระยะเวลาดำเนินการก่อสร้างตามแผนดำเนินงานของแต่รายการก่อสร้าง เช่น งานโครงสร้างเหล็ก กำหนดระยะเวลาการก่อสร้าง จำนวน 4 เดือน (ไม่รวมระยะเวลาการก่อสร้างวิศวกรรม)
- ร้อยละของงานที่ผู้รับจ้างต้องดำเนินการก่อสร้างตามแผนงานประจำเดือนของแต่ละรายการก่อสร้าง (แต่ละรายการก่อสร้าง รวมกัน 100%)
- มูลค่างานแต่ละรายการ ค่างานจากร้อยละตามแผนงานเทียบกับมูลค่างานของแต่ละรายการ
- มูลค่างานสะสมในแต่ละเดือน
- ร้อยละของแผนดำเนินงาน จำนวนตามมูลค่าของงานตามแผนดำเนินงาน เมื่อเทียบกับมูลค่าของงานทั้งหมด
- ร้อยละของแผนดำเนินงานสะสม
- ร้อยละของการดำเนินงานจริง
- ร้อยละของการดำเนินงานจริงสะสม
- ร้อยละของความแตกต่างระหว่างการทำงานจริงเทียบกับแผนดำเนินงานสะสม



หมายเหตุ: 1) กรณีตัวอย่าง กำหนดระยะเวลาการก่อสร้างตามแผนดำเนินงานทั้งสิ้นสัญญา จำนวน 8 เดือน

2) ระยะเวลาดำเนินการก่อสร้างตามแผนดำเนินงานของแต่รายการก่อสร้าง เช่น งานโครงสร้างเหล็ก กำหนดระยะเวลาการก่อสร้าง จำนวน 4 เดือน (ไม่รวมระยะเวลาการก่อสร้างวิศวกรรม)

3) ร้อยละของงานที่ผู้รับจ้างต้องดำเนินการก่อสร้างตามแผนงานประจำเดือนของแต่ละรายการก่อสร้าง (แต่ละรายการก่อสร้าง รวมกัน 100%)

4) มูลค่างานแต่ละรายการ ค่างานจากร้อยละตามแผนงานเทียบกับมูลค่างานของแต่ละรายการ

5) มูลค่างานสะสมในแต่ละเดือน

6) ร้อยละของแผนดำเนินงาน จำนวนตามมูลค่าของงานตามแผนดำเนินงาน เมื่อเทียบกับมูลค่าของงานทั้งหมด

7) ร้อยละของแผนดำเนินงานสะสม

8) ร้อยละของการดำเนินงานจริง

9) ร้อยละของการดำเนินงานจริงสะสม

10) ร้อยละของความแตกต่างระหว่างการทำงานจริงเทียบกับแผนดำเนินงานสะสม

หมายเหตุ: 1) กรณีตัวอย่าง กำหนดระยะเวลาการก่อสร้างตามแผนดำเนินงานทั้งสิ้นสัญญา จำนวน 8 เดือน

2) ระยะเวลาดำเนินการก่อสร้างตามแผนดำเนินงานของแต่รายการก่อสร้าง เช่น งานโครงสร้างเหล็ก กำหนดระยะเวลาการก่อสร้าง จำนวน 4 เดือน (ไม่รวมระยะเวลาการก่อสร้างวิศวกรรม)

3) ร้อยละของงานที่ผู้รับจ้างต้องดำเนินการก่อสร้างตามแผนงานประจำเดือนของแต่ละรายการก่อสร้าง (แต่ละรายการก่อสร้าง รวมกัน 100%)

4) มูลค่างานแต่ละรายการ ค่างานจากร้อยละตามแผนงานเทียบกับมูลค่างานของแต่ละรายการ

5) มูลค่างานสะสมในแต่ละเดือน

6) ร้อยละของแผนดำเนินงาน จำนวนตามมูลค่าของงานตามแผนดำเนินงาน เมื่อเทียบกับมูลค่าของงานทั้งหมด

7) ร้อยละของแผนดำเนินงานสะสม

8) ร้อยละของการดำเนินงานจริง

9) ร้อยละของการดำเนินงานจริงสะสม

10) ร้อยละของความแตกต่างระหว่างการทำงานจริงเทียบกับแผนดำเนินงานสะสม

กรมทางหลวง
กองวิเคราะห์และวิจัย
มาตรฐานทรายถมคันทาง
* * * * *

งานนี้ประกอบด้วยการก่อสร้าง งานถมคันทางด้วยทราย หรือวัสดุอื่นใดที่คุณภาพใช้ได้ และนายช่างผู้ควบคุมงานยอมให้ใช้ โดยจะก่อสร้างเป็นชั้นเดียวหรือหลายชั้น ไปบนดินเดิมหรือคันทางเดิมที่ได้เตรียมไว้แล้ว โดยการเกลี่ยแต่ง และบดทับให้ถูกต้องตาม แนว ระดับ ความลาด ขนาด ตลอดจนรูปตัดตามที่ได้แสดงไว้ในแบบ

1. วัสดุ

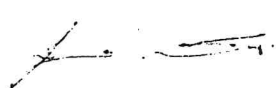
ทราย หรือวัสดุอื่นใดที่คุณภาพใช้ได้และนายช่างผู้ควบคุมงานยอมให้ใช้ ต้องเป็นวัสดุที่ปราศจากก้อนดินเหนียว (Clay Lump) หน้าดิน (Top Soil) และวัชพืช จากแหล่งที่ได้รับ ความเห็นชอบจากนายช่างผู้ควบคุมงาน

ในกรณีที่ไม่ได้ระบุคุณสมบัติของทรายถมคันทางไว้ในแบบเป็นอย่างอื่น วัสดุที่ใช้ทำชั้น ทรายถมคันทางจะต้องมีคุณสมบัติดังต่อไปนี้

1.1 ต้องเป็นทรายหรือวัสดุ Non Plastic อื่นใด ที่มีขนาดเม็ดโตสุดไม่เกิน 9.5 มิลลิเมตร (3/8 นิ้ว)

1.2 เมื่อทดสอบตามวิธีการทดสอบที่ ทล.-ท. 205/2517 "วิธีการทดสอบหาขนาดเม็ดของ วัสดุโดยผ่านตะแกรงแบบล่าง" มีส่วนที่ผ่านตะแกรงขนาด 0.075 มิลลิเมตร (เบอร์ 200) ไม่เกิน ร้อยละ 25

1.3 มีค่า CBR เมื่อทดสอบตามวิธีการทดสอบที่ ทล.-ท. 109/2517 "วิธีการทดสอบหาค่า CBR" ไม่น้อยกว่าร้อยละ 10 ที่ความแน่นแห้งของการบดอัดร้อยละ 95 ของความแน่นแห้งสูงสุดที่ได้จากการทดสอบตามวิธีการทดสอบที่ ทล.-ท. 108/2515 "วิธีการทดสอบ Compaction Test แบบสูงกว่ามาตรฐาน



สุวิมล คุ้ม

วิมล คุ้ม

2. การกองวัสดุ

ทรายจากแหล่งเมื่อผ่านการทดสอบคุณภาพว่าใช้ได้แล้ว และเตรียมที่จะนำมาใช้งาน
ชั้นทรายถมคันทาง หากมีได้นำมาลงบนดินเดิม หรือคันทางเดิมที่ได้เตรียมไว้โดยตรง ให้กองไว้เป็น
กอง ๆ ในปริมาณที่พอสมควร ห้ามกองวัสดุสูงเกินกว่าความสูงของระดับหลังทางภายในเขตทาง

สำหรับทรายที่ได้จากแหล่งหลาย ๆ แห่ง ซึ่งผ่านการทดสอบคุณภาพว่าใช้ได้แล้ว ถ้า
จะนำมาลงบนดินเดิมหรือคันทางเดิมที่ได้เตรียมไว้แล้วโดยตรง ให้แยกกองแต่ละแหล่งเป็นแต่ละช่วง
ไป ช่วงละประมาณ 200-500 เมตร หรือตามที่นายช่างผู้ควบคุมงานกำหนด ถ้าประสงค์จะนำมา
กองเพื่อเตรียมไว้ใช้งานถมคันทาง ก็ให้แยกกองวัสดุแต่ละแหล่งออกจากกันในปริมาณ เช่นเดียวกับ
ที่ได้กล่าวมาแล้ว หากไม่สะดวกในการควบคุมคุณภาพจากแหล่ง ก็ให้กองวัสดุเป็นกอง ๆ แยกกัน
ไปแต่ละแหล่ง แล้วดำเนินการเก็บตัวอย่างทดสอบคุณภาพตามวิธีการของกรมทางหลวง ห้ามนำทราย
ที่ยังไม่ผ่านการทดสอบคุณภาพมาลงบนชั้นดินเดิมหรือคันทางเดิมที่ได้เตรียมไว้โดยตรง

บริเวณที่เตรียมไว้กองวัสดุ จะต้องได้รับความเห็นชอบจากนายช่างผู้ควบคุมงานก่อน
ต้นไม้ พุ่มไม้ ตอไม้ ไม้ผุ ชยะ วัชพืช และสิ่งไม่พึงประสงค์ต่าง ๆ จะต้องกำจัดออกไปให้พ้น
บริเวณ

ถ้าการทดสอบคุณภาพของตัวอย่างทรายจากกองวัสดุไม่ได้ตามข้อกำหนดไม่ว่ากรณีใด
ก็ตาม ผู้รับจ้างจะต้องเปลี่ยนหรือปรับปรุงแก้ไข ตามดุลยพินิจของนายช่างผู้ควบคุมงานจนมีคุณภาพ
ถูกต้อง โดยที่ค่าใช้จ่ายต่าง ๆ เป็นภาระของผู้รับจ้างทั้งสิ้น

3. เครื่องจักรและเครื่องมือ

ก่อนเริ่มงานผู้รับจ้างจะต้องเตรียมเครื่องจักรและเครื่องมือต่าง ๆ ที่จำเป็นจะต้อง
ใช้ในการดำเนินงานทางด้านวัสดุและการก่อสร้างไว้ให้พร้อมที่หน้างาน ทั้งนี้ต้องเป็นแบบ ขนาด
และอยู่ในสภาพที่ใช้ได้อย่างมีประสิทธิภาพตามที่นายช่างผู้ควบคุมงานเห็นสมควร

ถ้าเครื่องจักรและเครื่องมือชนิดทำงานใดไม่เต็มที่หรือทำงานไม่ได้ผลตามวัตถุประสงค์
ผู้รับจ้างจะต้องแก้ไข และจัดหาเครื่องจักร และเครื่องมืออื่นใดมาใช้แทนหรือเพิ่มเติม ทั้งนี้ให้อยู่ใน
ดุลยพินิจของนายช่างผู้ควบคุมงาน



สมชาย 11/11/55

สมชาย 11/11/55

4. วิธีการก่อสร้าง

4.1 การเตรียมการก่อนการก่อสร้าง

ก่อนเริ่มงานทรายถมคันทาง ผู้รับจ้างจะต้องเตรียมพร้อมในด้านต่าง ๆ เช่น เครื่องจักร และเครื่องมือในการทำงานและการบดทับ เครื่องหมายควบคุมการจราจรที่เกี่ยวกับการก่อสร้าง ทั้งนี้ จะต้องได้รับความเห็นชอบจากนายช่างผู้ควบคุมงานแล้ว

ผู้รับจ้างจะต้องทำการวางป่าและชุดคอ รวมนานหรือถอนสิ่งปลูกสร้างบริเวณที่จะทำการก่อสร้างคันทางให้ปราศจากวัชพืช และสิ่งไม่พึงประสงค์ต่าง ๆ ที่กีดขวางการก่อสร้าง หรืออาจยัง ความเสียหายให้แก่ความมั่นคงแข็งแรงของคันทางที่จะก่อสร้าง หรือภายหลังการก่อสร้าง

กรณีบริเวณพื้นที่ที่จะทำการก่อสร้าง เป็นบ่อดินซุกหรือคุน้ำซึ่งมีเลน หรือวัสดุไม่พึงประสงค์ ตกตะกอนทับถมอยู่ จะต้องดำเนินการให้วัสดุดังกล่าวอยู่พ้นส่วนที่จะเป็นฐานรองรับคันทาง โดยอาจ ดำเนินการได้หลายวิธี เช่น ใช้เครื่องจักรตักออก สูบน้ำออกบางส่วน แล้วใช้ทรายที่คุณภาพใช้ได้ตาม ข้อกำหนดกลมไล เลนออกจนพ้นบริเวณที่ต้องการ โดยการถมไลจากแนวกึ่งกลางทาง หรือจากเชิงลาด คันทางเดิม ออกไปทางด้านข้างทางจนพ้นบริเวณที่ต้องการ และแน่ใจว่าไม่มีเลนเหลือตกค้างอันอาจ ยังความเสียหายให้แก่ตัวคันทางได้ ทั้งนี้ให้อยู่ในดุลยพินิจของนายช่างผู้ควบคุมงานที่จะพิจารณา เลือก ใช้วิธีการที่เหมาะสม

การถมทรายไล เลนให้ดำเนินการจนระดับทรายถมอยู่พ้นระดับน้ำไม่เกิน 200 มิลลิเมตร และการทดสอบความแน่นของการบดทับชั้นถมทรายไล เลนนี้ให้ทดสอบตั้งแต่ชั้นที่อยู่เหนือระดับน้ำ 200 มิลลิเมตรเป็นต้นไป โดยจะต้องบดทับให้ได้ความแน่นแห่งของการบดทับ ไม่น้อยกว่าร้อยละ 95 ของ ความแน่นแห่งสูงสุดที่ได้จากการทดสอบตามวิธีการทดสอบที่ ทล.-ท. 108/2515 "วิธีการทดสอบ Compaction Test แบบสูงกว่ามาตรฐาน"

4.2 การก่อสร้าง

ภายหลังจากที่ได้ดำเนินการตามข้อ 4.1 แล้ว ให้ใช้เครื่องจักรที่เหมาะสม เช่น รถบดทุบทุกระยะยกขนทรายไปถมคันทาง แล้วตีแผ่ คลุกเคล้า ผสมน้ำ โดยที่ประมาณว่าให้มี ปริมาณน้ำที่ Optimum Moisture Content + 3%



Eng. 11/25/55



4.3 การควบคุมคุณภาพขณะก่อสร้าง

การก่อสร้างชั้นทรายถมคันทางให้ก่อสร้างเป็นชั้น ๆ โดยให้มีความหนาหลังบดทับชั้นละไม่เกิน 200 มิลลิเมตร

เมื่อได้ก่อสร้างชั้นทรายถมคันทาง ซึ่งหนาไม่เกิน 200 มิลลิเมตร จนได้ความยาวพอเหมาะแล้ว ให้ตรวจสอบค่าระดับและทดสอบความแน่นของการบดทับ หากผลที่ได้เป็นไปตามข้อกำหนด ก็ให้ดำเนินการก่อสร้างชั้นทางชั้นถัดไปปิดทับทันที

ในกรณีที่ชั้นทรายถมคันทางหนาเกินกว่า 200 มิลลิเมตร ให้ผู้รับจ้างก่อสร้างชั้นทรายถมคันทางเป็นชั้น ๆ มีความหนาแต่ละชั้นเท่า ๆ กัน ไม่เกินชั้นละ 200 มิลลิเมตร โดยที่เมื่อได้ก่อสร้างชั้นทรายถมคันทางชั้นแรกจนได้ความยาวพอเหมาะที่จะก่อสร้างชั้นทรายถมคันทางชั้นถัดไปแล้ว ให้ทดสอบความแน่นของการบดทับ หากผลทดลองเป็นไปตามข้อกำหนด ก็ให้ดำเนินการก่อสร้างชั้นทรายถมคันทางชั้นถัดไปให้ได้ตามข้อกำหนด ดำเนินการเช่นนี้เป็นชั้น ๆ ไปจนเมื่อเสร็จชั้นสุดท้ายแล้วให้ดำเนินการก่อสร้างชั้นทางชั้นถัดไปปิดทับทันที

4.4 การทดสอบความแน่นของการบดทับ

งานทรายถมคันทางจะต้องทำการบดทับให้ได้ความแน่นแห่งสม่ำเสมอตลอดไม่ต่ำกว่าร้อยละ 95 หรือตามที่กำหนดไว้ในแบบของความแน่นแห่งสูงสุด ที่ได้จากการทดลองตัวอย่างทรายเก็บจากหน้างานในสนาม ตามวิธีการทดลองที่ ทล.-ท. 108/2517 "วิธีการทดลอง Compaction Test แบบสูงกว่ามาตรฐาน"

การทดสอบความแน่นของการบดทับ ให้ดำเนินการทดสอบตามวิธีการทดลองที่ ทล.-ท. 603/2517 "วิธีการทดลองหาค่าความแน่นของวัสดุในสนามโดยใช้ทราย" ทุกระยะประมาณ 100 เมตร ต่อ 1 ช่องจราจร หรือประมาณพื้นที่ 700 ตารางเมตร ต่อ 1 หลุมตัวอย่าง หรือตามที่กำหนดไว้ในแบบเป็นอย่างอื่น



Expert 11/15

ศิริพร วิเศษศิริ

4.5 การวัดการทรุดตัวของคันทาง

กรณีต้องการหาอัตราการทรุดตัวและหาปริมาณการทรุดตัวของทรายถมคันทาง ให้ดำเนินการติดตั้งแผ่นทรุดตัว (Settlement Plate) โดยดำเนินการตามมาตรฐานที่ ทล.-ม.101/2532 "มาตรฐานการติดตั้งแผ่นทรุดตัว"

4.6 การบำรุงรักษาและการเปิดจราจร

ในระหว่างการก่อสร้างถ้าจำเป็นจะต้องเปิดการจราจรเป็นบางช่วงบางตอน หรือจำเป็นจะต้องให้รถบรรทุกขนวัสดุผ่าน ให้ใช้วัสดุที่มีคุณสมบัติเหมาะสม ที่จะทำชั้นทางชั้นถัดไป เช่น วัสดุมวลรวม ปิดทับชั่วคราวเพื่อให้การจราจรผ่าน

กรณีก่อสร้างเสร็จและคุณภาพผ่านข้อกำหนดทุกอย่างแล้วแต่ยังไม่สามารถทำการก่อสร้างชั้นทางชั้นถัดไปได้ ก็ให้นำวัสดุค้ำกลาวข้างต้นปิดทับไว้หนาประมาณ 50-100 มิลลิเมตร ทั้งนี้เพื่อป้องกันความเสียหายของชั้นทรายถมคันทาง

* * * * *



๕๖๗ ๑๑๖๖๕

