

(ร่าง)

ขอบเขตของงานหรือรายละเอียดคุณลักษณะเฉพาะของพัสดุหรือแบบรูปารายการงานก่อสร้าง
งานประกวดราคาอิเล็กทรอนิกส์ (Electronic Bidding : e-bidding)

๑. ข้อมูลเกี่ยวกับโครงการ

๑.๑ ชื่อโครงการ ประกวดราคาจ้างก่อสร้างงานจ้างเหมาทำงานราวกันอันตราย ทางหลวงหมายเลข ๓๓ ตอนควบคุม ๐๕๐๑ ตอน คลองยาง - นครนายก ระหว่าง กม.๑๑๕+๙๖๐ - กม.๑๓๑+๘๑๔ เป็นช่วงๆ, ทางหลวงหมายเลข ๓๓ ตอนควบคุม ๐๕๐๒ ตอน นครนายก - จิกสูง ระหว่าง กม.๑๓๑+๘๑๔ - กม.๑๔๑+๒๕๐ เป็นช่วงๆ ผลผลิต ๒ แห่ง ปริมาณงาน ๑๒,๑๒๐ M. ด้วยวิธีประกวดราคาอิเล็กทรอนิกส์ (Electronic Bidding : e-bidding)

๑.๒ ความเป็นมา เนื่องจาก แขวงทางหลวงนครนายก มีแผนรายการประมาณการ กิจกรรมอำนวยความสะดวกความปลอดภัยทางถนน ประจำปีงบประมาณ ๒๕๖๗ งานอำนวยความสะดวกเพื่อป้องกันและแก้ไขอุบัติเหตุทางถนน เพื่อดำเนินการจัดจ้างก่อสร้างงานราวกันอันตราย ทางหลวงหมายเลข ๓๓ ตอนควบคุม ๐๕๐๑ ตอน คลองยาง - นครนายก ระหว่าง กม.๑๑๕+๙๖๐ - กม.๑๓๑+๘๑๔ เป็นช่วงๆ, ทางหลวงหมายเลข ๓๓ ตอนควบคุม ๐๕๐๒ ตอน นครนายก - จิกสูง ระหว่าง กม.๑๓๑+๘๑๔ - กม.๑๔๑+๒๕๐ เป็นช่วงๆ ผลผลิต ๒ แห่ง ปริมาณงาน ๑๒,๑๒๐ M. เพื่อเป็นการป้องกันและลดความรุนแรงของอุบัติเหตุอันเกิดจากการลื่นไถล หรือเสียหลักออกนอกช่องทางจราจร

๑.๓ วัตถุประสงค์ เพื่อเป็นการป้องกันและลดความรุนแรงของอุบัติเหตุอันเกิดจากการลื่นไถล หรือเสียหลักออกนอกช่องทางจราจร โดยจะดำเนินการหาตัวผู้รับจ้างด้วยวิธีประกวดราคาอิเล็กทรอนิกส์ (Electronic Bidding : e-bidding)

๑.๔ วงเงินงบประมาณ/วงเงินที่ได้รับจัดสรร ๒๑,๙๔๘,๒๐๐.- บาท (ยี่สิบเอ็ดล้านเก้าแสนสี่หมื่นแปดพันสองร้อยบาทถ้วน)

๑.๕ ราคากลางของงานจ้างก่อสร้าง ๒๑,๙๔๘,๒๐๐.๐๐ บาท (ยี่สิบเอ็ดล้านเก้าแสนสี่หมื่นแปดพันสองร้อยบาทถ้วน)

๒. คุณสมบัติของผู้ยื่นข้อเสนอ

๒.๑ มีความสามารถตามกฎหมาย

๒.๒ ไม่เป็นบุคคลล้มละลาย

๒.๓ ไม่อยู่ระหว่างเลิกกิจการ

๒.๔ ไม่เป็นบุคคลซึ่งอยู่ระหว่างถูกระงับการยื่นข้อเสนอหรือทำสัญญากับหน่วยงานของรัฐไว้ชั่วคราว เนื่องจากเป็นผู้ที่ไม่ผ่านเกณฑ์การประเมินผลการปฏิบัติงานของผู้ประกอบการตามระเบียบที่รัฐมนตรีว่าการกระทรวงการคลังกำหนดตามที่ประกาศเผยแพร่ในระบบเครือข่ายสารสนเทศของกรมบัญชีกลาง

๒.๕ ไม่เป็นบุคคลซึ่งถูกระบุชื่อไว้ในบัญชีรายชื่อผู้ทำงานและได้แจ้งเวียนชื่อให้เป็นผู้ทำงานของหน่วยงานของรัฐในระบบเครือข่ายสารสนเทศของกรมบัญชีกลาง ซึ่งรวมถึงนิติบุคคลที่ผู้ทำงานเป็นหุ้นส่วนผู้จัดการ กรรมการผู้จัดการ ผู้บริหาร ผู้มีอำนาจในการดำเนินงานในกิจการของนิติบุคคลนั้นด้วย

๒.๖ มีคุณสมบัติและไม่มีลักษณะต้องห้ามตามที่คณะกรรมการนโยบายการจัดซื้อจัดจ้างและการบริหารพัสดุภาครัฐกำหนดในราชกิจจานุเบกษา

๒.๗ เป็นนิติบุคคลผู้มีอาชีพรับจ้างงานที่ประกวดราคาอิเล็กทรอนิกส์ดังกล่าว

๒.๘ ไม่เป็นผู้มีผลประโยชน์ร่วมกันกับผู้ยื่นข้อเสนอรายอื่นที่เข้ายื่นข้อเสนอให้แก่ กรมทางหลวง โดย แขวงทางหลวงนครนายก ณ วันประกาศประกวดราคาอิเล็กทรอนิกส์ หรือไม่เป็นผู้กระทำการอันเป็นการขัดขวางการแข่งขันอย่างเป็นธรรม ในการประกวดราคาอิเล็กทรอนิกส์ครั้งนี้

๒.๙ ไม่เป็นผู้ได้รับเอกสิทธิ์หรือความคุ้มกัน ซึ่งอาจปฏิเสธไม่ยอมขึ้นศาลไทย เว้นแต่รัฐบาลของผู้ยื่นข้อเสนอได้มีคำสั่งให้สละเอกสิทธิ์และความคุ้มกันเช่นนั้น

๒.๑๐ เป็นผู้ประกอบการที่ขึ้นทะเบียนงานก่อสร้างสาขา.....ไว้กับกรมบัญชีกลาง (กรณีคณะกรรมการราคากลางได้ประกาศกำหนดให้งานก่อสร้างสาขานั้นต้องขึ้นทะเบียนผู้ประกอบการไว้กับกรมบัญชีกลาง)

(๕) กรณีตาม (๑) - (๔) ยกเว้นสำหรับกรณีดังต่อไปนี้

(๕.๑) กรณีที่ผู้ยื่นข้อเสนอเป็นหน่วยงานของรัฐ

(๕.๒) นิติบุคคลที่จัดตั้งขึ้นตามกฎหมายไทยที่อยู่ระหว่างการฟื้นฟูกิจการ ตามพระราชบัญญัติ

ล้มละลาย (ฉบับที่ ๑๐) พ.ศ. ๒๕๖๑

(๕.๓) งานจ้างก่อสร้าง ที่กรมบัญชีกลางได้ขึ้นทะเบียนผู้ประกอบการงานก่อสร้างแล้ว และงานจ้างก่อสร้างที่หน่วยงานของรัฐได้มีการจัดทำบัญชีผู้ประกอบการงานก่อสร้างที่มีคุณสมบัติเบื้องต้นไว้แล้ว ก่อนวันที่พระราชบัญญัติการจัดซื้อจัดจ้างและการบริหารพัสดุภาครัฐมีผลใช้บังคับ

๒.๑๔ ผู้ยื่นข้อเสนอต้องเป็นผู้ที่ผ่านการคัดเลือกผู้มีคุณสมบัติเบื้องต้นในการจ้างของกรมทางหลวง โดยเป็นผู้ได้รับการจดทะเบียนเป็นผู้รับเหมา งานบำรุงทางประเภทที่ ๑๔.๑ (งานราวกันอันตรายชั้น ๑) และไม่ขาดคุณสมบัติตามเงื่อนไขในการจดทะเบียนผู้รับเหมา

๒.๑๕ ผู้ยื่นข้อเสนอต้องไม่ขาดคุณสมบัติตามหลักเกณฑ์การพิจารณาคุณสมบัติผู้มีสิทธิเสนอ ราคางานจ้างเหมาก่อสร้าง บурณะ หรือบำรุงทางของกรมทางหลวง

๒.๑๖ ผู้ยื่นข้อเสนอที่เป็นผู้ชนะการเสนอราคาต้องจัดทำแผนการใช้พัสดุที่ผลิตภายในประเทศและแผนการใช้เหล็กภายในประเทศ โดยยื่นให้หน่วยงานของรัฐภายใน ๖๐ วัน นับถัดจากวันลงนามในสัญญา

๓. แบบรูปรายการหรือรายละเอียดของงาน

จ้างก่อสร้างงานจ้างเหมาทำงานราวกันอันตราย ทางหลวงหมายเลข ๓๓ ตอนควบคุม ๐๕๐๑ ตอน คลองยาง - นครนายก ระหว่าง กม.๑๑๕+๙๖๐ - กม.๑๓๑+๘๑๔ เป็นช่วงๆ, ทางหลวงหมายเลข ๓๓ ตอนควบคุม ๐๕๐๒ ตอน นครนายก - จิกสูง ระหว่าง กม.๑๓๑+๘๑๔ - กม.๑๔๑+๒๕๐ เป็นช่วงๆ ผลผลิต ๒ แห่ง ปริมาณงาน ๑๒,๑๒๐ M. ดำเนินการโดยวิธีประกวดราคาอิเล็กทรอนิกส์ (Electronic Bidding : e-bidding) และแบบมาตรฐานกรมทางหลวง โดยทำตามรายละเอียดดังนี้.-

๑. W – BEAM GUARDRAIL CLASS I TYPE II	ปริมาณงาน	๑๒,๑๒๐ M.
๒. POLE FOR W – BEAM GUARDRAIL CLASS I TYPE II	ปริมาณงาน	๕๐ EACH.
๓. END W – BEAM GUARDRIAL CLASS I TYPE II	ปริมาณงาน	๔๒ EACH.
๔. REMOVAL OF EXISTING GUARDRAIL (คั้นแขวงๆ)	ปริมาณงาน	๖๔๙ M.

๔. กำหนดเวลาส่งมอบพัสดุ

ดำเนินการก่อสร้างให้แล้วเสร็จภายใน...๑๕๐...วัน นับถัดจากวันลงนามในสัญญา

๕. งานวัดงานและการจ่ายเงิน

กรมจะจ่ายค่าจ้างต่อหน่วยของงานแต่ละรายการที่ได้ทำสำเร็จจริงตามราคาต่อหน่วยที่กำหนดไว้ในใบแจ้งปริมาณงานและราคา นอกจากในกรณีต่อไปนี้

(๑) เมื่อปริมาณงานที่ทำเสร็จจริงในส่วนที่เกินกว่าร้อยละ ๑๒๕ (หนึ่งร้อยยี่สิบห้า) แต่ไม่เกินร้อยละ ๑๕๐ (หนึ่งร้อยห้าสิบ) ของปริมาณงานที่กำหนดไว้ในสัญญาหรือใบแจ้งปริมาณงานและราคาจะจ่ายให้อัตราร้อยละ ๙๐ (เก้าสิบ) ของราคาต่อหน่วยตามสัญญา

(๒) เมื่อปริมาณงานที่ทำเสร็จจริงในส่วนที่เกินกว่าร้อยละ ๑๕๐ (หนึ่งร้อยห้าสิบ) ของปริมาณงานที่กำหนดไว้ในสัญญาหรือใบแจ้งปริมาณงานและราคาจะจ่ายให้อัตราร้อยละ ๘๓ (แปดสิบสาม) ของราคาต่อหน่วยตามสัญญา

(๓) เมื่อปริมาณงานที่ทำเสร็จจริงน้อยกว่าร้อยละ ๗๕ (เจ็ดสิบห้า) ของปริมาณงานที่กำหนดไว้ในสัญญาหรือใบแจ้งปริมาณงานและราคาจะจ่ายให้ตามราคาต่อหน่วยในสัญญาและจะจ่ายเพิ่มชดเชยเป็นค่า Overhead และ mobilization สำหรับงานรายการนั้นในอัตราร้อยละ ๑๗ (สิบเจ็ด) ของผลต่างระหว่างปริมาณงานทั้งหมดของงานรายการนั้นตามสัญญาโดยประมาณกับปริมาณงานที่ทำเสร็จจริงคูณด้วยราคาต่อหน่วยตามสัญญาทั้งนี้การจ่ายเงินเพิ่มชดเชยเป็นค่า Overhead และ Mobilization ดังกล่าว ผู้ว่าจ้างจะจ่ายให้แก่ผู้รับจ้างในงวดสุดท้ายของการจ่ายเงินค่างานตามสัญญา

(๔) กรมจะจ่ายเงินที่เพิ่มขึ้นตาม (๑) และ (๒) ดังกล่าวข้างต้นในงวดสุดท้ายของการจ่ายเงินหรือก่อนงวดสุดท้ายของการจ่ายเงินตามที่กรมจะพิจารณาตามที่เห็นสมควรเว้นแต่กรณีที่กรมพิจารณาเห็นว่าปริมาณงานที่ทำเสร็จจริงดังกล่าวมิได้มีส่วนเกี่ยวข้องกับงานอื่นที่เหลืออีกทั้งงานที่เหลืออยู่ก็มิได้มีผลกระทบต่อกรจ่ายเงินค่างานที่แล้วเสร็จจริงในงวดดังกล่าว ทั้งนี้ กรมอาจจ่ายเงินที่เพิ่มขึ้นให้แก่ผู้รับจ้างพร้อมกับการจ่ายเงินค่างานงวดนั้นๆ และการพิจารณาว่างานใดอยู่ในหลักเกณฑ์ดังกล่าวหรือไม่เป็นดุลพินิจโดยเด็ดขาดของกรม

กรมจะจ่ายเงินค่าจ้างให้แก่ผู้รับจ้างเป็นรายเดือนตามเนื้องานที่ทำเสร็จจริงเมื่อกรมหรือเจ้าหน้าที่ของกรมได้ทำการตรวจสอบผลงานที่ทำเสร็จแล้วและปรากฏว่าเป็นที่พอใจตรงตามข้อกำหนดแห่งสัญญาทุกประการ กรมจะออกหนังสือรับรองการรับมอบงานนั้นไว้แก่ผู้รับจ้าง

การจ่ายเงินงวดสุดท้ายจะจ่ายให้เมื่องานทั้งหมดตามสัญญาได้แล้วเสร็จทุกประการ

๖. หลักประกันการเสนอราคา

หลักประกันการเสนอราคาจำนวน ๑,๐๘๗,๔๑๐.- บาท (หนึ่งล้านเก้าหมื่นเจ็ดพันสี่ร้อยสิบบาทถ้วน)

๗. หลักเกณฑ์ในการพิจารณาคัดเลือกข้อเสนอ

การพิจารณาผลการยื่นข้อเสนอประกวดราคาอิเล็กทรอนิกส์ครั้งนี้กรมจะพิจารณาตัดสินโดยใช้หลักเกณฑ์ราคาและพิจารณาจากราคารวม

๘. อัตราค่าปรับ

๘.๑ กรณีที่ผู้รับจ้างนำงานที่รับจ้างไปจ้างช่วงให้ผู้อื่นทำอีกทอดหนึ่งโดยไม่ได้รับอนุญาตจากกรมจะกำหนดค่าปรับสำหรับการฝ่าฝืนดังกล่าวเป็นจำนวนร้อยละ...๑๒...ของวงเงินของงานที่จ้างช่วงนั้น

๘.๒ กรณีที่ผู้รับจ้างปฏิบัติผิดสัญญาจ้างก่อสร้าง กรม จะกำหนดค่าปรับเป็นรายวันเป็นจำนวนเงินตายตัวในอัตราร้อยละ...๐.๒๕...ของราคางานจ้าง

๙. การกำหนดระยะเวลารับประกันความชำรุดบกพร่อง

ผู้ชนะการประกวดราคาอิเล็กทรอนิกส์ซึ่งได้ทำสัญญาจ้างตามแบบ ดังระบุในข้อ ๑.๓ หรือข้อตกลงจ้างเป็นหนังสือ แล้วแต่กรณี จะต้องรับประกันความชำรุดบกพร่องของงานจ้างที่เกิดขึ้นภายในระยะเวลาไม่น้อยกว่า ๒ ปี... เดือน นับถัดจากวันที่ กรม ได้รับมอบงาน โดยต้องบริหารจัดการซ่อมแซมแก้ไขให้ใช้งานได้ดังเดิม ภายใน ๑๕ วัน นับถัดจากวันที่ได้รับแจ้งความชำรุดบกพร่อง

๑๐. การจ่ายเงินล่วงหน้า

ผู้ยื่นข้อเสนอที่มีสิทธิเสนอขอรับเงินล่วงหน้า ในอัตราไม่เกินร้อยละ...๑๕... ของราคาค่าจ้างทั้งหมด แต่ทั้งนี้จะต้องส่งมอบหลักประกันเงินล่วงหน้า เป็นพันธบัตรรัฐบาลไทย หรือหนังสือค้ำประกันหรือหนังสือค้ำประกันอิเล็กทรอนิกส์ของธนาคารในประเทศตามแบบดังระบุในข้อ ๑.๔ (๓) ให้แก่ กรม ก่อนการรับเงินล่วงหน้า

๑๑. มาตรฐานฝีมือช่าง

เมื่อ กรม ได้คัดเลือกผู้ยื่นข้อเสนอรายใดให้เป็นผู้รับจ้างและได้ตกลงจ้างก่อสร้างตามประกาศนี้แล้ว ผู้ยื่นข้อเสนอจะต้องตกลงว่าในการปฏิบัติงานก่อสร้างดังกล่าว ผู้ยื่นข้อเสนอจะต้องมีและใช้ผู้ผ่านการทดสอบมาตรฐานฝีมือช่างหรือผู้ผ่านการทดสอบมาตรฐานฝีมือช่างจาก คณะกรรมการกำหนดมาตรฐานและทดสอบฝีมือแรงงานหรือสถาบันของทางราชการอื่น หรือสถาบันเอกชนที่ทางราชการรับรอง หรือผู้มีวุฒิปริญญา ปวช. ปวส. และ ปวท.หรือเทียบเท่าจากสถาบันการศึกษาที่ ก.พ. รับรองให้เข้ารับราชการได้ ในอัตราไม่ต่ำกว่าร้อยละ...๑๐... ของแต่ละสาขาช่างแต่จะต้องมีจำนวนช่างอย่างน้อย...๑...คน ในแต่ละสาขาช่าง ดังต่อไปนี้

๑๕.๑ วิศวกรรมโยธา

๑๒. งานตามประกาศประกวดราคาจ้างด้วยวิธีประกวดราคาอิเล็กทรอนิกส์ (e-bidding) นี้

๑๒.๑ ได้รับจัดสรรเงินงบประมาณ ประจำปี พ.ศ. ๒๕๖๖ แล้ว

๑๒.๒ ยังไม่ได้รับจัดสรรเงินงบประมาณประจำปี พ.ศ. ๒๕๖๖

สำหรับกรณีที่ ไม่ได้รับการจัดสรรงบประมาณรายจ่ายเพื่อการจัดซื้อหรือจัดจ้างในครั้งดังกล่าว หน่วยงานของรัฐสามารถยกเลิกการจัดซื้อหรือการจัดจ้างได้

๑๓. รายละเอียดและข้อกำหนดอื่น ที่นำมาใช้ในการควบคุมงานก่อสร้าง ดังนี้

- ๑๓.๑ รายการละเอียดและข้อกำหนดการก่อสร้างทางหลวง เล่มที่ ๑ และเล่มที่ ๒
- ๑๓.๒ รายละเอียดและข้อกำหนดการจัดทำเครื่องหมายจราจรบนผิวทางฉบับกรกฎาคม ๒๕๕๑
- ๑๓.๓ คู่มือเครื่องหมายควบคุมการจราจรภาค ๒ เครื่องหมายจราจร (MARKINGS) ฉบับปี พ.ศ. ๒๕๓๓
- ๑๓.๔ คู่มือเครื่องหมายควบคุมการจราจรในการก่อสร้างบูรณะและบำรุงรักษา ฉบับปี พ.ศ. ๒๕๖๑
- ๑๓.๕ รายละเอียดและหลักเกณฑ์งานบริหารการจราจรในระหว่างการก่อสร้าง
- ๑๓.๖ STANDARD DRAWING (revision ๒๐๑๕) DWG.NO.RS.-๖๐๓ และ RS.-๖๐๕
- ๑๓.๗ คู่มือควบคุมงานก่อสร้างสะพานและท่อเหลี่ยม-คสล.
- ๑๓.๘ ข้อกำหนดและมาตรฐานทั่วไป งานติดตั้งไฟฟ้าแสงสว่างบนทางหลวง ฉบับปี พ.ศ. ๒๕๕๔
- ๑๓.๙ ข้อกำหนดและมาตรฐานทั่วไป งานติดตั้งไฟสัญญาณจราจรและไฟกระพริบบนทางหลวง
- ๑๓.๑๐ ข้อกำหนดพิเศษ
- ๑๓.๑๑ แบบแปลน
- ๑๓.๑๒ แนวทางการพิจารณาขยายอายุสัญญาหรือการงด หรือลดค่าปรับงานจ้างเหมาของกรมทางหลวง ฉบับเดือน สิงหาคม ๒๕๖๑

๑๔. สถานที่ติดต่อหรือขอทราบข้อมูลเพิ่มเติม หรือเสนอความคิดเห็น

สามารถส่งข้อคิดเห็นหรือข้อเสนอแนะ วิจารณ์ เกี่ยวกับร่างขอบเขตของงานนี้ เป็นลายลักษณ์อักษร โดยไปรษณีย์ตอบรับด่วนพิเศษ (EMS) จ่าหน้าซองถึง ผู้อำนวยการแขวงทางหลวงนครนายก ที่อยู่แขวงทางหลวง นครนายก เลขที่ ๙/๓ หมู่ ๑๐ ถ.รังสิต - นครนายก ต.บางอ้อ อ.บ้านนา จ.นครนายก ๒๖๑๑๐ หมายเลขโทรศัพท์ ๐ ๓๗๖๓ ๙๗๔๐ โทรสารหมายเลข ๐ ๓๗๖๓ ๙๗๔๑ หรือทางเว็บไซต์ www.doh.go.th หรือ Email address : doh๐๘๗๑๑@doh.go.th โดย ระบุชื่อที่อยู่และหมายเลขโทรศัพท์ที่สามารถติดต่อได้ มิฉะนั้นจะไม่รับพิจารณาข้อเสนอแนะ


๑๕. หมายเหตุ

- กำหนดยื่นราคา.....๒๗๐.....วัน นับแต่วันเสนอราคา
- การปรับราคาค่างานก่อสร้าง (ค่า K) เป็นไปตามสูตรของราชการ

เห็นชอบ


(นายสมนึก วงอมรมิตร)
ผอ.ขท.นครนายก

(ลงชื่อ)..........ประธานกรรมการ
(นายสุรพล ประเสริฐสัมพันธ์) รอ.ขท. นครนายก (ว)

(ลงชื่อ)..........กรรมการ
(นางสาวเนตรชนก ขวัญแก้ว) วิศวกรโยธาปฏิบัติการ

(ลงชื่อ)..........กรรมการ
(นางสาวสุภารัตน์ ชันกสิกรรม) นายช่างโยธาปฏิบัติงาน



ประกาศกรมทางหลวง โดย แขวงทางหลวงนครนายก

เรื่อง ประกวดราคาจ้างก่อสร้างงานจ้างเหมาทำงานราวกันอันตราย ทางหลวงหมายเลข ๓๓ ตอนควบคุม ๐๕๐๑ ตอน คลองยาง - นครนายก ระหว่าง กม.๑๑๕+๙๖๐ - กม.๑๓๑+๘๑๔ เป็นช่วงๆ, ทางหลวงหมายเลข ๓๓ ตอนควบคุม ๐๕๐๒ ตอน นครนายก - จิกสูง ระหว่าง กม.๑๓๑+๘๑๔ - กม.๑๔๑+๒๕๐ เป็นช่วงๆ ผลผลิต ๒ แห่ง ปริมาณงาน ๑๒,๑๒๐ M. ด้วยวิธีประกวดราคาอิเล็กทรอนิกส์ (e-bidding)

กรมทางหลวง โดย แขวงทางหลวงนครนายก มีความประสงค์จะประกวดราคาจ้างก่อสร้างงานจ้างเหมาทำงานราวกันอันตราย ทางหลวงหมายเลข ๓๓ ตอนควบคุม ๐๕๐๑ ตอน คลองยาง - นครนายก ระหว่าง กม.๑๑๕+๙๖๐ - กม.๑๓๑+๘๑๔ เป็นช่วงๆ, ทางหลวงหมายเลข ๓๓ ตอนควบคุม ๐๕๐๒ ตอน นครนายก - จิกสูง ระหว่าง กม.๑๓๑+๘๑๔ - กม.๑๔๑+๒๕๐ เป็นช่วงๆ ผลผลิต ๒ แห่ง ปริมาณงาน ๑๒,๑๒๐ M. ด้วยวิธีประกวดราคาอิเล็กทรอนิกส์ (e-bidding)

ราคากลางของงานจ้างก่อสร้าง ในการประกวดราคาครั้งนี้ เป็นเงินทั้งสิ้น ๒๑,๙๔๘,๒๐๐.๐๐ บาท (ยี่สิบเอ็ดล้านบาทเก้าแสนสี่หมื่นแปดพันสองร้อยบาทถ้วน) ตามรายการ ดังนี้

งานราวกันอันตราย ทางหลวง	จำนวน	งาน
หมายเลข ๓๓ ตอน คลองยาง - นครนายก ระหว่าง กม. ๑๑๕+๙๖๐ - กม.๑๓๑+๘๑๔ เป็นช่วงๆ, ทางหลวงหมายเลข ๓๓ ตอน นครนายก - จิกสูง ระหว่าง กม.๑๓๑+๘๑๔ - กม.๑๔๑+๒๕๐ เป็นช่วงๆ ปริมาณงาน ๑๒,๑๒๐ M.	๑	

ผู้ยื่นข้อเสนอจะต้องมีคุณสมบัติ ดังต่อไปนี้

๑. มีความสามารถตามกฎหมาย
๒. ไม่เป็นบุคคลล้มละลาย
๓. ไม่อยู่ระหว่างเลิกกิจการ

๔. ไม่เป็นบุคคลซึ่งอยู่ระหว่างถูกระงับการยื่นข้อเสนอหรือทำสัญญากับหน่วยงานของรัฐไว้ชั่วคราว เนื่องจากเป็นผู้ที่ไม่ผ่านเกณฑ์การประเมินผลการปฏิบัติงานของผู้ประกอบการตามระเบียบ ที่ รัฐมนตรีว่าการกระทรวงการคลังกำหนดตามที่ประกาศเผยแพร่ในระบบเครือข่ายสารสนเทศของกรมบัญชี กลาง

๕. ไม่เป็นบุคคลซึ่งถูกระบุชื่อไว้ในบัญชีรายชื่อผู้ทำงานและได้แจ้งเวียนชื่อให้เป็นผู้ทำงาน ของหน่วยงานของรัฐในระบบเครือข่ายสารสนเทศของกรมบัญชีกลาง ซึ่งรวมถึงนิติบุคคลที่ผู้ทำงานเป็นหุ้นส่วน ผู้จัดการ กรรมการผู้จัดการ ผู้บริหาร ผู้มีอำนาจในการดำเนินงานในกิจการของนิติบุคคลนั้นด้วย

๖. มีคุณสมบัติและไม่มีลักษณะต้องห้ามตามที่คณะกรรมการนโยบายการจัดซื้อจัดจ้างและ การบริหารพัสดุภาครัฐกำหนดในราชกิจจานุเบกษา

๗. เป็นนิติบุคคลผู้มีอาชีพรับจ้างงานที่ประกวดราคาอิเล็กทรอนิกส์ดังกล่าว

๘. ไม่เป็นผู้มีผลประโยชน์ร่วมกันกับผู้ยื่นข้อเสนอรายอื่นที่เข้ายื่นข้อเสนอให้แก่กรม ทางหลวง โดย แขวงทางหลวงนครนายก ณ วันประกาศประกวดราคาอิเล็กทรอนิกส์ หรือไม่เป็นผู้กระทำการ อันเป็นการขัดขวางการแข่งขันราคาอย่างเป็นธรรม ในการประกวดราคาอิเล็กทรอนิกส์ครั้งนี้

๙. ไม่เป็นผู้ได้รับเอกสิทธิ์หรือความคุ้มกัน ซึ่งอาจปฏิเสธไม่ยอมขึ้นศาลไทย เว้นแต่รัฐบาลของผู้ยื่นข้อเสนอได้มีคำสั่งสละเอกสิทธิ์และความคุ้มกันเช่นนั้น

๑๐. เป็นผู้ประกอบการที่ขึ้นทะเบียนงานก่อสร้างสาขา - ไว้กับกรมบัญชี กลาง (กรณีคณะกรรมการราคากลางได้ประกาศกำหนดให้งานก่อสร้างสาขานั้นต้องขึ้นทะเบียนผู้ประกอบการ ไว้กับกรมบัญชีกลาง)

๑๑. ผู้ยื่นข้อเสนอต้องมีผลงานก่อสร้างประเภทเดียวกันกับงานที่ประกวดราคาจ้างก่อสร้างใน วงเงิน ไม่น้อยกว่า - บาท (-) และเป็นผลงานที่เป็นคู่สัญญาโดยตรงกับหน่วย งานของรัฐ

ผู้ยื่นข้อเสนอที่ยื่นข้อเสนอในรูปแบบของ "กิจการร่วมค้า" ต้องมีคุณสมบัติดังนี้ กรณีที่ข้อตกลงระหว่างผู้เข้าร่วมค้ากำหนดให้ผู้เข้าร่วมค้ารายใดรายหนึ่งเป็นผู้เข้าร่วม ค้าหลัก ข้อตกลงระหว่างผู้เข้าร่วมค้าจะต้องมีการกำหนดสัดส่วนหน้าที่และความรับผิดชอบในปริมาณงาน สิ่งของ หรือมูลค่าตามสัญญาของผู้เข้าร่วมค้าหลักมากกว่าผู้เข้าร่วมค้ารายอื่นทุกราย

กรณีที่ข้อตกลงระหว่างผู้เข้าร่วมค้ากำหนดให้ผู้เข้าร่วมค้ารายใดรายหนึ่งเป็นผู้เข้าร่วม ค้าหลัก กิจการร่วมค่านั้นต้องใช้ผลงานของผู้เข้าร่วมค้าหลักรายเดียวเป็นผลงานของกิจการร่วมค้าที่ยื่นขอ เสนอ

สำหรับข้อตกลงระหว่างผู้เข้าร่วมค้าที่ไม่ได้กำหนดให้ผู้เข้าร่วมค้ารายใดเป็นผู้เข้าร่วมค้า หลัก ผู้เข้าร่วมค้าทุกรายจะต้องมีคุณสมบัติครบถ้วนตามเงื่อนไขที่กำหนดไว้ในเอกสารเชิญชวน หรือหนังสือ เชิญชวน

กรณีที่ข้อตกลงระหว่างผู้เข้าร่วมค้ากำหนดให้มีการมอบหมายผู้เข้าร่วมค้ารายใดราย หนึ่งเป็นผู้ยื่นข้อเสนอ ในนามกิจการร่วมค้า การยื่นข้อเสนอดังกล่าวไม่ต้องมีหนังสือมอบอำนาจ

สำหรับข้อตกลงระหว่างผู้เข้าร่วมค้าที่ไม่ได้กำหนดให้ผู้เข้าร่วมค้ารายใดเป็นผู้ยื่นข้อเสนอผู้เข้าร่วมค้าทุกรายจะต้องลงลายมือชื่อในหนังสือมอบอำนาจให้ผู้เข้าร่วมค้ารายใดรายหนึ่งเป็นผู้ยื่นข้อเสนอในนามกิจการร่วมค้า

๑๒. ผู้ยื่นข้อเสนอต้องลงทะเบียนที่มีข้อมูลถูกต้องครบถ้วนในระบบจัดซื้อจัดจ้างภาครัฐด้วยอิเล็กทรอนิกส์ (Electronic Government Procurement : e-GP) ของกรมบัญชีกลาง

๑๓. ผู้ยื่นข้อเสนอต้องมีมูลค่าสุทธิของกิจการ ดังนี้

(๑) กรณีผู้ยื่นข้อเสนอเป็นนิติบุคคลที่จัดตั้งขึ้นตามกฎหมายไทยซึ่งได้จดทะเบียนเกินกว่า ๑ ปี ต้องมีมูลค่าสุทธิของกิจการ จากผลต่างระหว่างสินทรัพย์สุทธิหักด้วยหนี้สินสุทธิ ที่ปรากฏในงบแสดงฐานะการเงินที่มีการตรวจรับรองแล้ว ซึ่งจะต้องแสดงค่าเป็นบวก ๑ ปีสุดท้ายก่อนวันยื่นข้อเสนอ

(๒) กรณีผู้ยื่นข้อเสนอเป็นนิติบุคคลที่จัดตั้งขึ้นตามกฎหมายไทย ซึ่งยังไม่มีงบแสดงฐานะการเงินกับกรมพัฒนาธุรกิจการค้า ให้พิจารณาการกำหนดมูลค่าของทุนจดทะเบียน โดยผู้ยื่นข้อเสนอจะต้องมีทุนจดทะเบียนที่เรียกชำระมูลค่าหุ้นแล้ว ณ วันที่ยื่นข้อเสนอ ไม่ต่ำกว่า ๘ ล้านบาท

(๓) สำหรับการจัดซื้อจัดจ้างครั้งหนึ่งที่มีวงเงินเกิน ๕๐๐,๐๐๐ บาทขึ้นไป กรณีผู้ยื่นข้อเสนอเป็นบุคคลธรรมดา โดยพิจารณาจากหนังสือรับรองบัญชีเงินฝาก ไม่เกิน ๙๐ วันก่อนวันยื่นข้อเสนอ โดยต้องมีเงินฝากคงเหลือในบัญชีธนาคารเป็นมูลค่า ๑ ใน ๔ ของมูลค่างบประมาณของโครงการหรือรายการที่ยื่นข้อเสนอในแต่ละครั้ง และหากเป็นผู้ชนะการจัดซื้อจัดจ้างหรือเป็นผู้ได้รับการคัดเลือกจะต้องแสดงบัญชีเงินฝากที่มีมูลค่าดังกล่าวอีกครั้งหนึ่งในวันลงนามในสัญญา

(๔) กรณีที่ผู้ยื่นข้อเสนอไม่มีมูลค่าสุทธิของกิจการหรือทุนจดทะเบียน หรือมีแต่ไม่เพียงพอที่จะ เข้ายื่นข้อเสนอ ผู้ยื่นข้อเสนอสามารถขอวงเงินสินเชื่อ โดยต้องมีวงเงินสินเชื่อ ๑ ใน ๔ ของมูลค่างบประมาณของโครงการหรือรายการที่ยื่นข้อเสนอในครั้งนั้น (สินเชื่อที่ธนาคารภายในประเทศ หรือบริษัทเงินทุนหรือบริษัทเงินทุนหลักทรัพย์ที่ได้รับอนุญาตให้ประกอบกิจการเงินทุนเพื่อการพาณิชย์ และประกอบธุรกิจค้าประกันตามประกาศของธนาคารแห่งประเทศไทย ตามรายชื่อบริษัทเงินทุนที่ธนาคารแห่งประเทศไทยแจ้งเวียนให้ทราบ โดยพิจารณาจากยอดเงินรวมของวงเงินสินเชื่อที่สำนักงานใหญ่รับรอง หรือที่สำนักงานสาขารับรอง (กรณีได้รับมอบอำนาจจากสำนักงานใหญ่) ซึ่งออกให้แก่ผู้ยื่นข้อเสนอ นับถึงวันยื่นข้อเสนอไม่เกิน ๙๐ วัน)

(๕) กรณีตาม (๑) - (๔) ยกเว้นสำหรับกรณีดังต่อไปนี้

(๕.๑) กรณีที่ผู้ยื่นข้อเสนอเป็นหน่วยงานของรัฐ

(๕.๒) นิติบุคคลที่จัดตั้งขึ้นตามกฎหมายไทยที่อยู่ระหว่างการฟื้นฟูกิจการตามพระราชบัญญัติล้มละลาย (ฉบับที่ ๑๐) พ.ศ. ๒๕๖๑

(๕.๓) งานจ้างก่อสร้าง ที่กรมบัญชีกลางได้ขึ้นทะเบียนผู้ประกอบการงานก่อสร้างแล้ว และงานจ้างก่อสร้างที่หน่วยงานของรัฐได้มีการจัดทำบัญชีผู้ประกอบการงานก่อสร้างที่มีคุณสมบัติเบื้องต้นไว้แล้ว ก่อนวันที่พระราชบัญญัติการจัดซื้อจัดจ้างและการบริหารพัสดุภาครัฐมีผลใช้บังคับ

๑๔. ผู้ยื่นข้อเสนอต้องเป็นผู้ที่ผ่านการคัดเลือกผู้มีคุณสมบัติเบื้องต้นในการจ้างของกรม

ทางหลวง โดยเป็นผู้ได้รับการจดทะเบียนเป็นผู้รับเหมา งานบำรุงทางประเภทที่ ๑๔.๑ (งานราวกันอันตราย
ชั้น ๑) และไม่ขาดคุณสมบัติตามเงื่อนไขในการจดทะเบียนผู้รับเหมา

๑๕. ผู้ยื่นข้อเสนอต้องไม่ขาดคุณสมบัติตามหลักเกณฑ์การพิจารณาคุณสมบัติผู้มีสิทธิเสนอ
ราคางานจ้างเหมาก่อสร้าง บูรณะ หรือบำรุงทางของกรมทางหลวง

๑๖. ผู้ยื่นข้อเสนอที่เป็นผู้ชนะการเสนอราคาต้องจัดทำแผนการใช้พัสดุที่ผลิตภายในประเทศ
และแผนการใช้เหล็กภายในประเทศ โดยยื่นให้หน่วยงานของรัฐภายใน ๖๐ วัน นับถัดจากวันลงนามในสัญญา

ผู้ยื่นข้อเสนอต้องยื่นข้อเสนอและเสนอราคาทางระบบจัดซื้อจัดจ้างภาครัฐด้วยอิเล็กทรอนิกส์
ในวันที่ ระหว่างเวลา น. ถึง น.

ผู้สนใจสามารถขอรับเอกสารประกวดราคาอิเล็กทรอนิกส์ โดยดาวน์โหลดเอกสารทางระบบ
จัดซื้อจัดจ้างภาครัฐด้วยอิเล็กทรอนิกส์ หัวข้อ ค้นหาประกาศจัดซื้อจัดจ้างได้ตั้งแต่วันที่ประกาศจนถึงวันเสนอ
ราคา

ผู้ยื่นข้อเสนอสามารถจัดเตรียมเอกสารข้อเสนอได้ตั้งแต่วันที่ประกาศจนถึงวันเสนอราคา

ผู้สนใจสามารถดูรายละเอียดได้ที่เว็บไซต์ www.doh.go.th หรือ www.gprocurement.go.th
หรือสอบถามทางโทรศัพท์หมายเลข ๐๓๗๖๓๙๗๔๐ ในวันและเวลาราชการ

ผู้สนใจต้องการทราบรายละเอียดเพิ่มเติมเกี่ยวกับสถานที่หรือร่างรายละเอียดขอบเขตของ
งานทั้งโครงการ โปรดสอบถามมายัง กรมทางหลวง โดย แขวงทางหลวงนครนายก ผ่านทางอีเมล
doh0871@doh.go.th หรือช่องทางตามที่กรมบัญชีกลางกำหนดภายในวันที่ โดยกรมทางหลวง โดย
แขวงทางหลวงนครนายกจะชี้แจงรายละเอียดดังกล่าวผ่านทางเว็บไซต์ www.doh.go.th และ www.gprocurement.go.th ในวันที่

งานตามประกาศประกวดราคาจ้างด้วยวิธีประกวดราคาอิเล็กทรอนิกส์ (e-bidding) นี้

/ ได้รับจัดสรรเงินงบประมาณประจำปี พ.ศ. ๒๕๖๖ แล้ว (เงินบูรณะทรัพย์สิน)

ยังไม่ได้รับจัดสรรเงินงบประมาณประจำปี พ.ศ. ๒๕๖๖ .

สำหรับกรณีที่ไม่ได้รับการจัดสรรงบประมาณรายจ่ายเพื่อการจัดซื้อหรือการจัดจ้างในครั้งดัง
กล่าว หน่วยงานของรัฐสามารถยกเลิกการจัดซื้อหรือการจัดจ้างได้

ประกาศ ณ วันที่ กุมภาพันธ์ พ.ศ. ๒๕๖๗

- ช่าง -

(นายสมนึก วังอมรมิตร)

ผู้อำนวยการแขวงทางหลวงนครนายก

ปฏิบัติราชการแทนอธิบดีกรมทางหลวง



(นายสมนึก วังอมรมิตร)

ผอ.ช.ท.นครนายก



เอกสารประกวดราคาจ้างก่อสร้างด้วยการประกวดราคาอิเล็กทรอนิกส์ (e-bidding)

เลขที่

ประกวดราคาจ้างก่อสร้างงานจ้างเหมาทำงานราวกันอันตราย ทางหลวงหมายเลข ๓๓ ตอนควบคุม ๐๕๐๑ ตอน คลองยาง - นครนายก ระหว่าง กม.๑๑๕+๙๖๐ - กม.๑๓๑+๘๑๔ เป็นช่วงๆ, ทางหลวงหมายเลข ๓๓ ตอนควบคุม ๐๕๐๒ ตอน นครนายก - จิกสูง ระหว่าง กม.๑๓๑+๘๑๔ - กม.๑๔๑+๒๕๐ เป็นช่วงๆ ผลผลิต ๒ แห่ง ปริมาณงาน ๑๒,๑๒๐ M. ด้วยวิธีประกวดราคาอิเล็กทรอนิกส์ (e-bidding)

ตามประกาศ กรมทางหลวง โดย แขวงทางหลวงนครนายก

ลงวันที่ กุมภาพันธ์ ๒๕๖๗

กรมทางหลวง โดย แขวงทางหลวงนครนายก ซึ่งต่อไปเรียกว่า "กรม" มีความประสงค์จะประกวดราคาจ้างก่อสร้างงานจ้างเหมาทำงานราวกันอันตราย ทางหลวงหมายเลข ๓๓ ตอนควบคุม ๐๕๐๑ ตอน คลองยาง - นครนายก ระหว่าง กม.๑๑๕+๙๖๐ - กม.๑๓๑+๘๑๔ เป็นช่วงๆ, ทางหลวงหมายเลข ๓๓ ตอนควบคุม ๐๕๐๒ ตอน นครนายก - จิกสูง ระหว่าง กม.๑๓๑+๘๑๔ - กม.๑๔๑+๒๕๐ เป็นช่วงๆ ผลผลิต ๒ แห่ง ปริมาณงาน ๑๒,๑๒๐ M. ด้วยวิธีประกวดราคาอิเล็กทรอนิกส์ (e-bidding) ด้วยวิธีประกวดราคาอิเล็กทรอนิกส์ (e-bidding) โดยมีข้อแนะนำและข้อกำหนดดังต่อไปนี้

๑. เอกสารแนบท้ายเอกสารประกวดราคาอิเล็กทรอนิกส์

- ๑.๑ ร่างรายละเอียดขอบเขตของงานทั้งโครงการ (Terms of Reference : TOR)
- ๑.๒ แบบใบเสนอราคาที่กำหนดไว้ในระบบจัดซื้อจัดจ้างภาครัฐด้วยอิเล็กทรอนิกส์
- ๑.๓ แบบสัญญาจ้างก่อสร้าง
- ๑.๔ แบบหนังสือคำประกัน
 - (๑) หลักประกันการเสนอราคา
 - (๒) หลักประกันสัญญา
 - (๓) หลักประกันการรับเงินค่าจ้างล่วงหน้า
 - (๔) หลักประกันผลงาน
- ๑.๕ สูตรการปรับราคา
- ๑.๖ บทนิยาม
 - (๑) ผู้ที่มีผลประโยชน์ร่วมกัน
 - (๒) การขัดขวางการแข่งขันอย่างเป็นธรรม
- ๑.๗ แบบบัญชีเอกสารที่กำหนดไว้ในระบบจัดซื้อจัดจ้างภาครัฐด้วยอิเล็กทรอนิกส์

(๑) บัญชีเอกสารส่วนที่ ๑

(๒) บัญชีเอกสารส่วนที่ ๒

๑.๘ รายละเอียดการคำนวณราคากลางงานก่อสร้างตาม BOQ (Bill of

Quantities)

๑.๙ แผนการใช้วัสดุที่ผลิตภายในประเทศและแผนการใช้เหล็กที่ผลิตภายในประเทศ ✓

๑.๑๐ แนวทางการพิจารณาขยายอายุสัญญาหรือการงดหรือลดค่าปรับงานจ้างเหมาของ
กรมทางหลวง (ฉบับสิงหาคม ๒๕๖๑)

๑.๑๑ รายการงานและเงื่อนไขที่ผู้รับจ้างต้องรับผิดชอบในความชำรุดบกพร่องของงาน
จ้างหรือความเสียหายภายในกำหนดเวลา ✓

๑.๑๒ รายละเอียดบัญชี เครื่องมือทดสอบวัสดุก่อสร้างและเครื่องมือสำรวจ

๑.๑๓ เงื่อนไขการเสนอแผนการทำงาน ✓

๑.๑๔ เรื่อง การจ้างช่วง ✓

๑.๑๕ บัญชีรายละเอียดแสดงปริมาณงาน ✓

๑.๑๖ รายละเอียดหลักเกณฑ์การพิจารณาเป็นผู้ขาดคุณสมบัติในการเสนอราคา

๑.๑๗ แบบบัญชีรายการก่อสร้าง (ซึ่งรวมราคาค่าวัสดุ อุปกรณ์ แรงงาน ภาษีประเภท
ต่างๆ และกำไรไว้ด้วยแล้ว) ✓

๑.๑๘ ตัวอย่างแบบการจัดทำแผนการทำงาน ✓

๑.๑๙ ตารางรายงานผลการใช้วัสดุที่ผลิตภายในประเทศ ✓

๑.๒๐ แบบแผนป้ายแสดงรายละเอียดเกี่ยวกับงานก่อสร้าง

๑.๒๑ แบบแปลนก่อสร้าง ✓

๒. คุณสมบัติของผู้ยื่นข้อเสนอ

๒.๑ มีความสามารถตามกฎหมาย

๒.๒ ไม่เป็นบุคคลล้มละลาย

๒.๓ ไม่อยู่ระหว่างเลิกกิจการ

๒.๔ ไม่เป็นบุคคลซึ่งอยู่ระหว่างถูกระงับการยื่นข้อเสนอหรือทำสัญญากับหน่วยงาน
ของรัฐไว้ชั่วคราว เนื่องจากเป็นผู้ที่ไม่ผ่านเกณฑ์การประเมินผลการปฏิบัติงานของผู้ประกอบการตามระเบียบ
ที่รัฐมนตรีว่าการกระทรวงการคลังกำหนดตามที่ประกาศเผยแพร่ในระบบเครือข่ายสารสนเทศของกรมบัญชี
กลาง

๒.๕ ไม่เป็นบุคคลซึ่งถูกระบุชื่อไว้ในบัญชีรายชื่อผู้ทำงานและได้แจ้งเวียนชื่อให้เป็นผู้
ทำงานของหน่วยงานของรัฐในระบบเครือข่ายสารสนเทศของกรมบัญชีกลาง ซึ่งรวมถึงนิติบุคคลที่ผู้ทำงานเป็น
หุ้นส่วนผู้จัดการ กรรมการผู้จัดการ ผู้บริหาร ผู้มีอำนาจในการดำเนินงานในกิจการของนิติบุคคลนั้นด้วย

๒.๖ มีคุณสมบัติและไม่มีลักษณะต้องห้ามตามที่คณะกรรมการนโยบายการจัดซื้อ
จัดจ้าง และการบริหารพัสดุภาครัฐกำหนดในราชกิจจานุเบกษา

๒.๗ เป็นนิติบุคคลผู้มีอาชีพรับจ้างงานที่ประกวดราคาอิเล็กทรอนิกส์ดังกล่าว

๒.๘ ไม่เป็นผู้มีผลประโยชน์ร่วมกันกับผู้ยื่นข้อเสนอรายอื่นที่เข้ายื่นข้อเสนอให้แก่ กรมทางหลวง โดย แขวงทางหลวงนครนายก ณ วันประกาศประกวดราคาอิเล็กทรอนิกส์ หรือไม่เป็นผู้กระทำการ อันเป็นการขัดขวาง การแข่งขันอย่างเป็นธรรมในการประกวดราคาอิเล็กทรอนิกส์ครั้งนี้

๒.๙ ไม่เป็นผู้ได้รับเอกสิทธิ์หรือความคุ้มกัน ซึ่งอาจปฏิเสธไม่ยอมขึ้นศาลไทย เว้นแต่ รัฐบาล ของผู้ยื่นข้อเสนอได้มีคำสั่งให้สละเอกสิทธิ์และความคุ้มกันเช่นนั้น

๒.๑๐ เป็นผู้ประกอบการที่ขึ้นทะเบียนงานก่อสร้างสาขา.....ไว้กับ กรมบัญชีกลาง (กรณีคณะกรรมการราคากลางได้ประกาศกำหนดให้งานก่อสร้างสาขานั้นต้องขึ้นทะเบียนผู้ ประกอบการไว้กับกรมบัญชีกลาง)

๒.๑๑ ผู้ยื่นข้อเสนอต้องมีผลงานก่อสร้างประเภทเดียวกันกับงานที่ประกวดราคาจ้าง ก่อสร้างในวงเงินไม่น้อยกว่า - บาท (-) และเป็นผลงานที่เป็นคู่สัญญาโดยตรง กับหน่วยงานของรัฐ

ผู้ยื่นข้อเสนอที่เสนอราคาในรูปแบบของ "กิจการร่วมค้า" ต้องมีคุณสมบัติดังนี้ กรณีที่ข้อตกลงระหว่างผู้เข้าร่วมค้ากำหนดให้ผู้เข้าร่วมค้ารายใดรายหนึ่งเป็นผู้ เข้าร่วมค้าหลัก ข้อตกลงระหว่างผู้เข้าร่วมค้าจะต้องมีการกำหนดสัดส่วนหน้าที่และความรับผิดชอบในปริมาณ งาน สิ่งของหรือมูลค่าตามสัญญาของผู้เข้าร่วมค้าหลักมากกว่าผู้เข้าร่วมค้ารายอื่นทุกราย

กรณีที่ข้อตกลงระหว่างผู้เข้าร่วมค้ากำหนดให้ผู้เข้าร่วมค้ารายใดรายหนึ่งเป็นผู้ เข้าร่วมค้าหลัก กิจการร่วมค่านั้นต้องใช้ผลงานของผู้เข้าร่วมค้าหลักรายเดียวเป็นผลงานของกิจการร่วมค้าที่ยื่น ข้อเสนอ

สำหรับข้อตกลงระหว่างผู้เข้าร่วมค้าที่ไม่ได้กำหนดให้ผู้เข้าร่วมค้ารายใดเป็นผู้เข้า ร่วมค้าหลัก ผู้เข้าร่วมค้าทุกรายจะต้องมีคุณสมบัติครบถ้วนตามเงื่อนไขที่กำหนดไว้ในเอกสารเชิญชวน หรือ หนังสือเชิญชวน

กรณีที่ข้อตกลงระหว่างผู้เข้าร่วมค้ากำหนดให้มีการมอบหมายผู้เข้าร่วมค้ารายใด รายหนึ่งเป็นผู้ยื่นข้อเสนอ ในนามกิจการร่วมค้า การยื่นข้อเสนอดังกล่าวไม่ต้องมีหนังสือมอบอำนาจ

สำหรับข้อตกลงระหว่างผู้เข้าร่วมค้าที่ไม่ได้กำหนดให้ผู้เข้าร่วมค้ารายใดเป็นผู้ยื่น ข้อเสนอ ผู้เข้าร่วมค้าทุกรายจะต้องลงลายมือชื่อในหนังสือมอบอำนาจให้ผู้เข้าร่วมค้ารายใดรายหนึ่งเป็นผู้ยื่น ข้อเสนอ ในนามกิจการร่วมค้า

๒.๑๒ ผู้ยื่นข้อเสนอต้องลงทะเบียนที่มีข้อมูลถูกต้องครบถ้วนในระบบจัดซื้อจัดจ้างภาค รัฐด้วย อิเล็กทรอนิกส์ (Electronic Government Procurement : e-GP) ของกรมบัญชีกลาง

๒.๑๓ ผู้ยื่นข้อเสนอต้องมีมูลค่าสุทธิของกิจการ ดังนี้

(๑) กรณีผู้ยื่นข้อเสนอเป็นนิติบุคคลที่จัดตั้งขึ้นตามกฎหมายไทยซึ่งได้จดทะเบียน เกินกว่า ๑ ปี ต้องมีมูลค่าสุทธิของกิจการ จากผลต่างระหว่างสินทรัพย์สุทธิหักด้วยหนี้สินสุทธิ ที่ปรากฏในงบ แสดงฐานะการเงินที่มีการตรวจรับรองแล้ว ซึ่งจะต้องแสดงค่าเป็นบวก ๑ ปีสุดท้ายก่อนวันยื่นข้อเสนอ

(๒) กรณีผู้ยื่นข้อเสนอเป็นนิติบุคคลที่จัดตั้งขึ้นตามกฎหมายไทย ซึ่งยังไม่มีกร
รายงานงบแสดงฐานะการเงินกับกรมพัฒนาธุรกิจการค้า ให้พิจารณาการกำหนดมูลค่าของทุนจดทะเบียน โดย
ผู้ยื่นข้อเสนอจะต้องมีทุนจดทะเบียนที่เรียกชำระมูลค่าหุ้นแล้ว ณ วันที่ยื่นข้อเสนอ ไม่ต่ำกว่า ๘ ล้านบาท

(๓) สำหรับการจัดซื้อจัดจ้างครั้งหนึ่งที่มีวงเงินเกิน ๕๐๐,๐๐๐ บาทขึ้นไป กรณีผู้
ยื่นข้อเสนอเป็นบุคคลธรรมดา โดยพิจารณาจากหนังสือรับรองบัญชีเงินฝาก ไม่เกิน ๙๐ วันก่อนวันยื่นขอ
เสนอ โดยต้องมีเงินฝากคงเหลือในบัญชีธนาคารเป็นมูลค่า ๑ ใน ๔ ของมูลค่างบประมาณของโครงการหรือ
รายการที่ยื่นข้อเสนอในแต่ละครั้ง และหากเป็นผู้ชนะการจัดซื้อจัดจ้างหรือเป็นผู้ได้รับการคัดเลือกจะต้อง
แสดงบัญชีเงินฝากที่มีมูลค่าดังกล่าวอีกครั้งหนึ่งในวันลงนามในสัญญา

(๔) กรณีที่ผู้ยื่นข้อเสนอไม่มีมูลค่าสุทธิของกิจการหรือทุนจดทะเบียน หรือมีแต่ไม่
เพียงพอที่จะ เข้ายื่นข้อเสนอ ผู้ยื่นข้อเสนอสามารถขอวงเงินสินเชื่อ โดยต้องมีวงเงินสินเชื่อ ๑ ใน ๔ ของมูลค่า
งบประมาณของโครงการหรือรายการที่ยื่นข้อเสนอในครั้งนั้น (สินเชื่อที่ธนาคารภายในประเทศ หรือบริษัทเงิน
ทุนหรือบริษัทเงินทุนหลักทรัพย์ที่ได้รับอนุญาตให้ประกอบกิจการเงินทุนเพื่อการพาณิชย์ และประกอบธุรกิจ
ค้าประกันตามประกาศของธนาคารแห่งประเทศไทย ตามรายชื่อบริษัทเงินทุนที่ธนาคารแห่งประเทศไทยแจ้ง
เวียนให้ทราบ โดยพิจารณาจากยอดเงินรวมของวงเงินสินเชื่อที่สำนักงานใหญ่รับรอง หรือที่สำนักงานสาขา
รับรอง (กรณีได้รับมอบอำนาจจากสำนักงานใหญ่) ซึ่งออกให้แก่ผู้ยื่นข้อเสนอ นับถึงวันยื่นข้อเสนอไม่เกิน ๙๐
วัน)

(๕) กรณีตาม (๑) - (๔) ยกเว้นสำหรับกรณีดังต่อไปนี้

(๕.๑) กรณีที่ผู้ยื่นข้อเสนอเป็นหน่วยงานของรัฐ

(๕.๒) นิติบุคคลที่จัดตั้งขึ้นตามกฎหมายไทยที่อยู่ระหว่างการฟื้นฟูกิจการ
ตามพระราชบัญญัติล้มละลาย (ฉบับที่ ๑๐) พ.ศ. ๒๕๖๑

(๕.๓) งานจ้างก่อสร้าง ที่กรมบัญชีกลางได้ขึ้นทะเบียนผู้ประกอบการงาน
ก่อสร้างแล้ว และงานจ้างก่อสร้างที่หน่วยงานของรัฐได้มีการจัดทำบัญชีผู้ประกอบการงานก่อสร้างที่มี
คุณสมบัติเบื้องต้นไว้แล้ว ก่อนวันที่พระราชบัญญัติการจัดซื้อจัดจ้างและการบริหารพัสดุภาครัฐมีผลใช้บังคับ

๒.๑๔ ผู้ยื่นข้อเสนอต้องเป็นผู้ที่ผ่านการคัดเลือกผู้มีคุณสมบัติเบื้องต้นในการจ้างของกรม
ทางหลวง โดยเป็นผู้ได้รับการจดทะเบียนเป็นผู้รับเหมา งานบำรุงทางประเภทที่ ๑๔.๑ (งานราวกันอันตราย
ชั้น ๑) และไม่ขาดคุณสมบัติตามเงื่อนไขในการจดทะเบียนผู้รับเหมา

๒.๑๕ ผู้ยื่นข้อเสนอต้องไม่ขาดคุณสมบัติตามหลักเกณฑ์การพิจารณาคุณสมบัติผู้มีสิทธิ
เสนอราคางานจ้างเหมาก่อสร้าง บุรณะ หรือบำรุงทางของกรมทางหลวง

๒.๑๖ ผู้ยื่นข้อเสนอที่เป็นผู้ชนะการเสนอราคาต้องจัดทำแผนการใช้พัสดุที่ผลิตภายใน
ประเทศและแผนการใช้เหล็กภายในประเทศ โดยยื่นให้หน่วยงานของรัฐภายใน ๖๐ วัน นับถัดจากวันลงนาม
ในสัญญา

๓. หลักฐานการยื่นข้อเสนอ

ผู้ยื่นข้อเสนอจะต้องเสนอเอกสารหลักฐานยื่นมาพร้อมกับการเสนอราคาทางระบบจัดซื้อ

จัดจ้างภาครัฐด้วยอิเล็กทรอนิกส์ โดยแยกเป็น ๒ ส่วน คือ

๓.๑ ส่วนที่ ๑ อย่างน้อยต้องมีเอกสารดังต่อไปนี้

(๑) ในกรณีผู้ยื่นข้อเสนอเป็นนิติบุคคล

(ก) ห้างหุ้นส่วนสามัญหรือห้างหุ้นส่วนจำกัด ให้ยื่นสำเนาหนังสือรับรองการจดทะเบียนนิติบุคคล บัญชีรายชื่อหุ้นส่วนผู้จัดการ ผู้มีอำนาจควบคุม (ถ้ามี)

(ข) บริษัทจำกัดหรือบริษัทมหาชนจำกัด ให้ยื่นสำเนาหนังสือรับรองการจดทะเบียนนิติบุคคล หนังสือบริคณห์สนธิ บัญชีรายชื่อกรรมการผู้จัดการ ผู้มีอำนาจควบคุม (ถ้ามี) และบัญชีผู้ถือหุ้นรายใหญ่ (ถ้ามี)

(๒) ในกรณีผู้ยื่นข้อเสนอเป็นบุคคลธรรมดาหรือคณะบุคคลที่มีใช้นิติบุคคล ให้ยื่นสำเนาบัตรประจำตัวประชาชนของผู้ยื่น ข้อเสนอข้อตกลงที่แสดงถึงการเข้าเป็นหุ้นส่วน (ถ้ามี) สำเนาบัตรประจำตัวประชาชนของผู้เป็นหุ้นส่วน หรือสำเนาหนังสือเดินทางของผู้เป็นหุ้นส่วนที่มีได้ถือสัญชาติไทย

(๓) ในกรณีผู้ยื่นข้อเสนอเป็นผู้ยื่นข้อเสนอร่วมกันในฐานะเป็นผู้ร่วมค้า ให้ยื่นสำเนาสัญญาของการเข้าร่วมค้า และเอกสารตามที่ระบุไว้ใน (๑) หรือ (๒) ของผู้ร่วมค้า แล้วแต่กรณี

(๔) ผู้ยื่นข้อเสนอต้องแสดงหลักฐานเกี่ยวกับมูลค่าสุทธิของกิจการ ดังนี้

(๔.๑) ในกรณีผู้ยื่นข้อเสนอเป็นนิติบุคคล ให้ยื่นงบแสดงฐานะการเงินที่มีการรับรองแล้ว ๑ ปีสุดท้ายก่อนวันยื่นข้อเสนอ โดยให้ยื่นขณะเข้าเสนอราคา

(๔.๒) ในกรณีผู้ยื่นข้อเสนอเป็นบุคคลธรรมดา ให้ยื่นหนังสือรับรองบัญชีเงินฝาก ไม่เกิน ๙๐ วัน ก่อนวันยื่นข้อเสนอ โดยให้ยื่นขณะเข้าเสนอราคา และจะต้องแสดงหนังสือรับรองบัญชีเงินฝากที่มีมูลค่าดังกล่าวอีกครั้งหนึ่งในวันลงนามในสัญญา

(๔.๓) กรณีที่ผู้ยื่นข้อเสนอไม่มีมูลค่าสุทธิของกิจการและทุนจดทะเบียน หรือมีแต่ไม่เพียงพอที่จะเข้ายื่นข้อเสนอ ให้ยื่นสำเนาหนังสือรับรองวงเงินสินเชื่อ (สินเชื่อที่ธนาคารภายในประเทศหรือบริษัทเงินทุนหรือบริษัทเงินทุนหลักทรัพย์ที่ได้รับอนุญาตให้ประกอบกิจการเงินทุนเพื่อการพาณิชย์และประกอบธุรกิจค้าประกัน ตามประกาศของธนาคารแห่งประเทศไทย ตามรายชื่อบริษัทเงินทุนที่ธนาคารแห่งประเทศไทยแจ้งเวียนให้ทราบ โดยพิจารณาจากยอดเงินรวมของวงเงินสินเชื่อที่สำนักงานใหญ่รับรองหรือที่สำนักงานสาขารับรอง (กรณีได้รับมอบอำนาจจากสำนักงานใหญ่) ซึ่งออกให้แก่ผู้ยื่นข้อเสนอ นับถึงวันยื่นข้อเสนอไม่เกิน ๙๐ วัน)

(๕) เอกสารเพิ่มเติมอื่น ๆ

(๕.๑) สำเนาใบทะเบียนพาณิชย์

(๕.๒) สำเนาใบทะเบียนภาษีมูลค่าเพิ่ม (ถ้ามี)

(๖) บัญชีเอกสารส่วนที่ ๑ ทั้งหมดที่ได้ยื่นพร้อมกับการเสนอราคาทางระบบจัดซื้อจัดจ้างภาครัฐด้วยอิเล็กทรอนิกส์ ตามแบบในข้อ ๑.๖ (๑) โดยไม่ต้องแนบในรูปแบบ PDF File (Portable Document Format)

ทั้งนี้ เมื่อผู้ยื่นเสนอดำเนินการแนบไฟล์เอกสารตามบัญชีเอกสารส่วนที่

๑ ครบถ้วน ถูกต้องแล้ว ระบบจัดซื้อจัดจ้างภาครัฐด้วยอิเล็กทรอนิกส์จะสร้างบัญชีเอกสารส่วนที่ ๑ ตามแบบในข้อ ๑.๖ (๑) ให้โดยผู้ยื่นข้อเสนอไม่ต้องแนบบัญชีเอกสารส่วนที่ ๑ ดังกล่าวในรูปแบบ PDF File (Portable Document Format)

๓.๒ ส่วนที่ ๒ อย่างน้อยต้องมีเอกสารดังต่อไปนี้

(๑) ในกรณีที่ผู้ยื่นข้อเสนอมอบอำนาจให้บุคคลอื่นกระทำการแทนให้แนบหนังสือมอบอำนาจซึ่งติดอากรแสตมป์ตามกฎหมาย โดยมีหลักฐานแสดงตัวตนของผู้มอบอำนาจและผู้รับมอบอำนาจ ทั้งนี้หากผู้รับมอบอำนาจเป็นบุคคลธรรมดาต้องเป็นผู้ที่บรรลุนิติภาวะตามกฎหมายแล้วเท่านั้น

(๒) หลักประกันการเสนอราคา ตามข้อ ๕

(๓) สำเนาหนังสือรับรองผลงานก่อสร้างพร้อมทั้งรับรองสำเนาถูกต้อง (ให้ใช้ในกรณีที่มีการกำหนดผลงานตามข้อ ๒.๑๑ เท่านั้น)

(๔) สำเนาเอกสารแสดงการจดทะเบียนเป็นผู้รับเหมา งานบำรุงทางประเภทที่ ๑๔.๑ (งานราวกันอันตรายชั้น ๑)

(๕) สำเนาใบขึ้นทะเบียนผู้ประกอบการวิสาหกิจขนาดกลางและขนาดย่อม (SMEs) (ถ้ามี)

(๖) บัญชีเอกสารส่วนที่ ๒ ทั้งหมดที่ได้ยื่นพร้อมกับการเสนอราคาทางระบบจัดซื้อจัดจ้างภาครัฐด้วยอิเล็กทรอนิกส์ตามแบบในข้อ ๑.๗ (๒) โดยไม่ต้องแนบบัญชีเอกสารส่วนที่ ๒ ดังกล่าวในรูปแบบ PDF File (Portable Document Format)

ทั้งนี้ เมื่อผู้ยื่นข้อเสนอดำเนินการแนบไฟล์เอกสารตามบัญชีเอกสารส่วนที่ ๒ ครบถ้วน ถูกต้องแล้ว ระบบจัดซื้อจัดจ้างภาครัฐด้วยอิเล็กทรอนิกส์จะสร้างบัญชีเอกสารส่วนที่ ๒ ตามแบบในข้อ ๑.๗ (๒) ให้โดยผู้ยื่นข้อเสนอไม่ต้องแนบบัญชีเอกสารส่วนที่ ๒ ดังกล่าวในรูปแบบ PDF File (Portable Document Format)

๔. การเสนอราคา

๔.๑ ผู้ยื่นข้อเสนอต้องยื่นข้อเสนอ และเสนอราคาทางระบบจัดซื้อจัดจ้างภาครัฐด้วยอิเล็กทรอนิกส์ตามที่กำหนดไว้ในเอกสารประกวดราคาอิเล็กทรอนิกส์ โดยไม่มีเงื่อนไขใดๆ ทั้งสิ้น และจะต้องกรอกข้อความให้ถูกต้องครบถ้วน พร้อมทั้งหลักฐานแสดงตัวตนและทำการยืนยันตัวตนของผู้ยื่นข้อเสนอ โดยไม่ต้องแนบบใบเสนอราคาในรูปแบบ PDF File (Portable Document Format)

๔.๒ ให้ผู้ยื่นข้อเสนอกรอกรายละเอียดการเสนอราคาในใบเสนอราคาตามแบบเอกสารประกวดราคาจ้างก่อสร้างด้วยวิธีประกวดราคาอิเล็กทรอนิกส์ (e-bidding) ข้อ ๑.๒ ให้ครบถ้วน โดยไม่ต้องยื่น ใบแจ้งปริมาณงานและราคาและใบบัญชีรายการก่อสร้าง ในรูปแบบ PDF File (Portable Document Format)

ในการเสนอราคาให้เสนอราคาเป็นเงินบาทและเสนอราคาได้เพียงครั้งเดียวและราคาเดียว โดยเสนอราคารวม หรือราคาต่อหน่วย หรือราคาต่อรายการ ตามเงื่อนไขที่ระบุไว้ท้ายใบเสนอราคาให้ถูกต้อง ทั้งนี้ ราคารวมที่เสนอจะต้องตรงกันทั้งตัวเลขและตัวหนังสือ ถ้าตัวเลขและตัวหนังสือไม่ตรงกัน ให้

ถือตัวหนังสือเป็นสำคัญ โดยคิดราคารวมทั้งสิ้นซึ่งรวมค่าภาษีมูลค่าเพิ่ม ภาษีอากรอื่น และค่าใช้จ่ายทั้งปวงไว้แล้ว

ราคาที่เสนอจะต้องเสนอกำหนดยื่นราคาไม่น้อยกว่า ๒๗๐ วัน ตั้งแต่วันเสนอราคาโดยภายในกำหนดยื่นราคา ผู้ยื่นข้อเสนอต้องรับผิดชอบราคาที่ตนได้เสนอไว้และจะถอนการเสนอราคาไม่ได้

๔.๓ ผู้ยื่นข้อเสนอจะต้องเสนอกำหนดเวลาดำเนินการก่อสร้างแล้วเสร็จไม่เกิน ๑๕๐ วัน นับถัดจากวันลงนามในสัญญาจ้าง หรือวันที่ได้รับหนังสือแจ้งจาก กรม ให้เริ่มทำงาน

๔.๔ ก่อนเสนอราคา ผู้ยื่นข้อเสนอควรตรวจสอบร่างสัญญา รางรายละเอียดขอบเขตของงานทั้งโครงการ (Terms of Reference : TOR) ให้ถี่ถ้วนและเข้าใจเอกสารประกวดราคาจ้างอิเล็กทรอนิกส์ทั้งหมดเสียก่อนที่จะตกลงยื่นข้อเสนอตามเงื่อนไขในเอกสารประกวดราคาจ้างอิเล็กทรอนิกส์

๔.๕ ผู้ยื่นข้อเสนอจะต้องยื่นข้อเสนอและเสนอราคาทางระบบจัดซื้อจัดจ้างภาครัฐด้วย อิเล็กทรอนิกส์ในวันที่ ระหว่างเวลา น. ถึง น. และเวลาในการเสนอราคาให้ถือตามเวลาของระบบจัดซื้อจัดจ้างภาครัฐด้วยอิเล็กทรอนิกส์เป็นเกณฑ์

เมื่อพ้นกำหนดเวลายื่นข้อเสนอและเสนอราคาแล้ว จะไม่รับเอกสารการยื่นข้อเสนอ และการเสนอราคาใดๆ โดยเด็ดขาด

๔.๖ ผู้ยื่นข้อเสนอต้องจัดทำเอกสารสำหรับใช้ในการเสนอราคาในรูปแบบไฟล์เอกสาร ประเภท PDF File (Portable Document Format) โดยผู้ยื่นข้อเสนอต้องเป็นผู้รับผิดชอบตรวจสอบความครบถ้วน ถูกต้อง และชัดเจนของเอกสาร PDF File ก่อนที่จะยืนยันการเสนอราคา แล้วจึงส่งข้อมูล (Upload) เพื่อเป็นการเสนอราคาให้แก่กรม ผ่านทางระบบจัดซื้อจัดจ้างภาครัฐด้วยอิเล็กทรอนิกส์

๔.๗ คณะกรรมการพิจารณาผลการประกวดราคาอิเล็กทรอนิกส์จะดำเนินการตรวจสอบ คุณสมบัติของผู้ยื่นข้อเสนอแต่ละรายว่า เป็นผู้ยื่นข้อเสนอที่มีผลประโยชน์ร่วมกันกับผู้ยื่นเสนอรายอื่นตามข้อ ๑.๖ (๑) หรือไม่ หากปรากฏว่าผู้ยื่นเสนอรายใดเป็นผู้ยื่นข้อเสนอที่มีผลประโยชน์ร่วมกันกับผู้ยื่นเสนอรายอื่น คณะกรรมการฯ จะตัดรายชื่อผู้ยื่นเสนอราคาที่ผลประโยชน์ร่วมกันนั้นออกจากการเป็นผู้ยื่นข้อเสนอ

หากปรากฏต่อคณะกรรมการพิจารณาผลการประกวดราคาอิเล็กทรอนิกส์ว่า ก่อนหรือในขณะที่มีการพิจารณาข้อเสนอ มีผู้ยื่นเสนอรายใดกระทำการอันเป็นการขัดขวางการแข่งขันอย่างเป็นธรรมตาม ข้อ ๑.๖ (๒) และคณะกรรมการฯ เชื่อว่ามีการกระทำการอันเป็นการขัดขวางการแข่งขันอย่างเป็นธรรม คณะกรรมการฯ จะตัดรายชื่อผู้ยื่นเสนอรายนั้นออกจากการเป็นผู้ยื่นข้อเสนอ และกรม จะพิจารณาลงโทษผู้ยื่นเสนอดังกล่าวเป็นผู้ทิ้งงาน เว้นแต่ กรม จะพิจารณาเห็นว่า ผู้ยื่นเสนอรายนั้น มิใช่เป็นผู้ริเริ่มให้มีการกระทำความดังกล่าวและได้ให้ความร่วมมือเป็นประโยชน์ต่อการพิจารณาของกรม

๔.๘ ผู้ยื่นข้อเสนอจะต้องปฏิบัติ ดังนี้

(๑) ปฏิบัติตามเงื่อนไขที่ระบุไว้ในเอกสารประกวดราคาอิเล็กทรอนิกส์

(๒) ราคาที่เสนอจะต้องเป็นราคาที่รวมภาษีมูลค่าเพิ่ม และภาษีอื่นๆ (ถ้ามี)

รวมค่าใช้จ่ายทั้งปวงไว้ด้วยแล้ว

(๓) ผู้ยื่นข้อเสนอจะต้องลงทะเบียนเพื่อเข้าสู่กระบวนการเสนอราคา ตามวัน เวลา ที่กำหนด

(๔) ผู้ยื่นข้อเสนอจะถอนการเสนอราคาที่เสนอแล้วไม่ได้

(๕) ผู้ยื่นข้อเสนอต้องศึกษาและทำความเข้าใจในระบบและวิธีการเสนอราคา ด้วยวิธีประกวดราคาอิเล็กทรอนิกส์ ของกรมบัญชีกลางที่แสดงไว้ในเว็บไซต์ www.gprocurement.go.th

๔.๙ คู่สัญญาต้องจัดทำแผนการทำงานมาให้ภายใน ๗ วัน นับถัดจากวันลงนามในสัญญา โดยจัดทำแผนการทำงานตามเอกสารแนบท้ายเอกสารประกวดราคาอิเล็กทรอนิกส์ เว้นแต่เป็นกรณีสัญญาที่มีวงเงินไม่เกิน ๕๐๐,๐๐๐ บาท ทั้งนี้ แผนการทำงานให้ถือเป็นเอกสารส่วนหนึ่งของสัญญา

๔.๑๐ ผู้ยื่นข้อเสนอที่เป็นผู้ชนะการเสนอราคาต้องจัดทำแผนการใช้พัสดุที่ผลิตในประเทศและแผนการใช้เหล็กที่ผลิตในประเทศ โดยยื่นให้หน่วยงานของรัฐภายใน ๖๐ วัน นับถัดจากวันลงนามในสัญญา

๕. หลักประกันการเสนอราคา

ผู้ยื่นข้อเสนอต้องวางหลักประกันการเสนอราคาพร้อมกับการเสนอราคาทางระบบการ จัดซื้อจัดจ้างภาครัฐด้วยอิเล็กทรอนิกส์ โดยใช้หลักประกันอย่างหนึ่งอย่างใดดังต่อไปนี้ จำนวน ๑,๐๙๗,๔๑๐.๐๐ บาท (หนึ่งล้านเก้าหมื่นเจ็ดพันสี่ร้อยสิบบาทถ้วน)

๕.๑ เช็คหรือตราพท์ที่ธนาคารเซ็นส่งจ่าย ซึ่งเป็นเช็คหรือตราพท์ลงวันที่ที่ใช้เช็คหรือตราพท์นั้นชำระต่อเจ้าหน้าที่ในวันที่ยื่นข้อเสนอ หรือก่อนวันนั้นไม่เกิน ๓ วันทำการ

๕.๒ หนังสือค้ำประกันอิเล็กทรอนิกส์ของธนาคารภายในประเทศตามแบบที่คณะกรรมการนโยบายกำหนด

๕.๓ พันธบัตรรัฐบาลไทย

๕.๔ หนังสือค้ำประกันของบริษัทเงินทุนหรือบริษัทเงินทุนหลักทรัพย์ที่ได้รับอนุญาต ให้ ประกอบกิจการเงินทุนเพื่อการพาณิชย์และประกอบธุรกิจค้ำประกันตามประกาศของธนาคารแห่งประเทศไทย ตามรายชื่อบริษัทเงินทุนที่ธนาคารแห่งประเทศไทยแจ้งเวียนให้ทราบ โดยอนุโลมให้ใช้ตามตัวอย่าง หนังสือค้ำประกันของธนาคารที่คณะกรรมการนโยบายกำหนด

กรณีที่ผู้ยื่นข้อเสนอ นำเช็คหรือตราพท์ที่ธนาคารส่งจ่ายหรือพันธบัตรรัฐบาลไทยหรือ หนังสือค้ำประกันของบริษัทเงินทุนหรือบริษัทเงินทุนหลักทรัพย์ มาวางเป็นหลักประกันการเสนอราคาจะต้อง ส่งต้นฉบับเอกสารดังกล่าวมาให้กรมตรวจสอบความถูกต้องในวันที่ ระหว่างเวลา น. ถึง น.

กรณีที่ผู้ยื่นข้อเสนอที่ยื่นข้อเสนอในรูปแบบของ "กิจการร่วมค้า" ประสงค์จะใช้หนังสือ ค้ำประกันอิเล็กทรอนิกส์ของธนาคารในประเทศเป็นหลักประกันการเสนอราคาให้ระบุชื่อผู้เข้าร่วมค้ารายที่ สัญญาร่วมค้ากำหนดให้เป็นผู้เข้ายื่นข้อเสนอกับหน่วยงานของรัฐเป็นผู้ยื่นข้อเสนอ

หลักประกันการเสนอราคาตามข้อนี้ กรมจะคืนให้ผู้ยื่นข้อเสนอหรือผู้ค้ำประกันภายใน

๑๕ วัน นับถัดจากวันที่กรมได้พิจารณาเห็นชอบรายงานผลคัดเลือกผู้ชนะการประกวดราคาเรียบร้อยแล้ว เว้นแต่ผู้ยื่นข้อเสนอรายที่คัดเลือกไว้ซึ่งเสนอราคาต่ำสุดหรือได้คะแนนรวมสูงสุดไม่เกิน ๓ ราย ให้คืนได้ต่อเมื่อได้ทำสัญญาหรือข้อตกลง หรือผู้ยื่นข้อเสนอได้พ้นจากข้อผูกพันแล้ว

การคืนหลักประกันการเสนอราคา ไม่ว่าจะในกรณีใด ๆ จะคืนให้โดยไม่มีดอกเบี้ย

๖. หลักเกณฑ์และสิทธิในการพิจารณา

๖.๑ การพิจารณาผลการยื่นข้อเสนอประกวดราคาอิเล็กทรอนิกส์ครั้งนี้ กรมจะพิจารณาตัดสินโดยใช้หลักเกณฑ์ ราคา

๖.๒ การพิจารณาผู้ชนะการยื่นข้อเสนอ
กรณีใช้หลักเกณฑ์ราคาในการพิจารณาผู้ชนะการยื่นข้อเสนอ กรม จะพิจารณาจาก ราคารวม

๖.๓ หากผู้ยื่นข้อเสนอรายใดมีคุณสมบัติไม่ถูกต้องตามข้อ ๒ หรือยื่นหลักฐานการยื่นข้อเสนอไม่ถูกต้อง หรือไม่ครบถ้วนตามข้อ ๓ หรือยื่นข้อเสนอไม่ถูกต้องตามข้อ ๔ แล้ว คณะกรรมการพิจารณาผล การประกวดราคาอิเล็กทรอนิกส์จะไม่รับพิจารณาข้อเสนอของผู้ยื่นข้อเสนอรายนั้น เว้นแต่ ผู้ยื่นข้อเสนอรายใดเสนอเอกสารทางเทคนิคหรือรายละเอียดคุณลักษณะเฉพาะของพัสดุที่จะจ้างไม่ครบถ้วน หรือเสนอรายละเอียดแตกต่างไปจากเงื่อนไขที่กรมกำหนดไว้ในประกาศและเอกสารประกวดราคาอิเล็กทรอนิกส์ ในส่วนที่มีใช้สาระสำคัญและความแตกต่างนั้น ไม่มีผลทำให้เกิดการได้เปรียบเสียเปรียบ ต่อผู้ยื่นข้อเสนอรายอื่น หรือเป็นการผิดพลาดเล็กน้อย คณะกรรมการฯ อาจพิจารณาผ่อนปรนการตัดสินสิทธิ ผู้ยื่นข้อเสนอรายนั้น

๖.๔ กรมสงวนสิทธิ์ไม่พิจารณาข้อเสนอของผู้ยื่นข้อเสนอโดยไม่มีค่าธรรมเนียม ในกรณีดังต่อไปนี้

(๑) ไม่กรอกชื่อผู้ยื่นข้อเสนอในการเสนอราคาทางระบบจัดซื้อจัดจ้าง ด้วยอิเล็กทรอนิกส์

(๒) เสนอรายละเอียดแตกต่างไปจากเงื่อนไขที่กำหนดในเอกสารประกวดราคา อิเล็กทรอนิกส์ที่เป็นสาระสำคัญ หรือมีผลทำให้เกิดความได้เปรียบเสียเปรียบแก่ผู้ยื่นข้อเสนอรายอื่น

๖.๕ ในการตัดสินการประกวดราคาอิเล็กทรอนิกส์หรือในการทำสัญญา คณะกรรมการพิจารณาผลการประกวดราคาอิเล็กทรอนิกส์หรือกรม มีสิทธิให้ผู้ยื่นข้อเสนอชี้แจงข้อเท็จจริงเพิ่มเติมได้ กรมมีสิทธิที่จะไม่รับข้อเสนอ ไม่รับราคา หรือไม่ทำสัญญา หากข้อเท็จจริงดังกล่าวไม่เหมาะสมหรือไม่ถูกต้อง

๖.๖ กรมทรงไว้ซึ่งสิทธิที่จะไม่รับราคาต่ำสุด หรือราคาหนึ่งราคาใด หรือราคาที่เสนอทั้งหมดก็ได้ และอาจพิจารณาเลือกจ้างในจำนวน หรือขนาด หรือเฉพาะรายการหนึ่งรายการใด หรืออาจจะยกเลิก การประกวดราคาอิเล็กทรอนิกส์โดยไม่พิจารณาจัดจ้างเลยก็ได้ สุดแต่จะพิจารณา ทั้งนี้ เพื่อประโยชน์ของทางราชการเป็นสำคัญ และให้ถือว่ากรตัดสินของ กรมเป็นเด็ดขาด ผู้ยื่นข้อเสนอจะเรียกร้องค่าใช้จ่าย หรือค่าเสียหายใดๆ มิได้ รวมทั้ง กรมจะพิจารณายกเลิกการประกวดราคาอิเล็กทรอนิกส์และลงโทษผู้ยื่นข้อ

เสนอเป็นผู้ทำงาน ไม่ว่าจะเป็นผู้ยื่นข้อเสนอที่ได้รับการคัดเลือกหรือไม่ก็ตาม หากมีเหตุที่เชื่อถือได้ว่ายื่นข้อเสนอกระทำการโดยไม่สุจริต เช่น การเสนอเอกสารอันเป็นเท็จ หรือใช้ชื่อบุคคลธรรมดา หรือนิติบุคคลอื่นมาเสนอราคาแทน เป็นต้น

ในกรณีที่ผู้ยื่นข้อเสนอรายที่เสนอราคาต่ำสุด เสนอราคาต่ำจนคาดหมายได้ว่าไม่อาจดำเนินงานตามเอกสารประกวดราคาอิเล็กทรอนิกส์ได้ คณะกรรมการพิจารณาผลการประกวดราคาอิเล็กทรอนิกส์หรือกรม จะให้ผู้ยื่นข้อเสนอนั้นชี้แจงและแสดงหลักฐานที่ทำให้เชื่อได้ว่า ผู้ยื่นข้อเสนอสามารถดำเนินงานตามเอกสารประกวดราคาอิเล็กทรอนิกส์ให้เสร็จสมบูรณ์ หากคำชี้แจงไม่เป็นที่รับฟังได้ กรม มีสิทธิที่จะไม่รับข้อเสนอหรือไม่รับราคาของผู้ยื่นข้อเสนอรายนั้น ทั้งนี้ ผู้ยื่นข้อเสนอดังกล่าวไม่มีสิทธิเรียกร้องค่าใช้จ่ายหรือค่าเสียหายใดๆ จากกรม

๖.๗ ก่อนลงนามในสัญญา กรม อาจประกาศยกเลิกการประกวดราคาอิเล็กทรอนิกส์ หากปรากฏว่ามีการกระทำที่เข้าลักษณะผู้ยื่นข้อเสนอที่ชนะการประกวดราคาหรือที่ได้รับการคัดเลือกมีผลประโยชน์ร่วมกัน หรือมีส่วนได้เสียกับผู้ยื่นข้อเสนอรายอื่น หรือขัดขวางการแข่งขันอย่างเป็นธรรม หรือสมยอมกันกับผู้ยื่นข้อเสนอรายอื่น หรือเจ้าหน้าที่ในการเสนอราคา หรือสื่อว่ากระทำการทุจริตอื่นใดในการเสนอราคา

๖.๘ หากผู้ยื่นข้อเสนอซึ่งเป็นผู้ประกอบการ SMEs เสนอราคาสูงกว่าราคาต่ำสุดของผู้ยื่นข้อเสนอรายอื่นที่ไม่เกินร้อยละ ๑๐ ให้หน่วยงานของรัฐจัดซื้อจัดจ้างกับผู้ประกอบการ SMEs ดังกล่าว โดยจัดเรียงลำดับผู้ยื่นข้อเสนอซึ่งเป็นผู้ประกอบการ SMEs ซึ่งเสนอราคาสูงกว่าราคาต่ำสุดของผู้ยื่นข้อเสนอรายอื่นไม่เกินร้อยละ ๑๐ ที่จะเรียกมาทำสัญญาไม่เกิน ๓ ราย

ผู้ยื่นข้อเสนอที่เป็นกิจการร่วมค้าที่จะได้สิทธิตามวรรคหนึ่ง ผู้เข้าร่วมค้าทุกราย จะต้องเป็นผู้ประกอบการ SMEs

ทั้งนี้ ผู้ประกอบการ SMEs ที่จะได้แต้มต่อด้านราคาตามวรรคหนึ่ง จะต้องมีวงเงินสัญญาสะสมตามปีปฏิทินรวมกับราคาที่เสนอในครั้งแล้ว มีมูลค่ารวมกันไม่เกินมูลค่าของรายได้ตามขนาดที่ขึ้นทะเบียนไว้กับ สสว.

๖.๙ หากผู้ยื่นข้อเสนอซึ่งมิใช่ผู้ประกอบการ SMEs แต่เป็นบุคคลธรรมดาที่ถือสัญชาติไทยหรือนิติบุคคลที่จัดตั้งขึ้นตามกฎหมายไทยเสนอราคาสูงกว่าราคาต่ำสุดของผู้ยื่นข้อเสนอซึ่งเป็นผู้ประกอบการธรรมดาที่มีได้ถือสัญชาติไทยหรือนิติบุคคลที่จัดตั้งขึ้นตามกฎหมายของต่างประเทศไม่เกินร้อยละ ๓ ให้จัดซื้อจัดจ้างกับบุคคลธรรมดาที่ถือสัญชาติไทยหรือนิติบุคคลที่จัดตั้งขึ้นตามกฎหมายไทยดังกล่าว

ผู้ยื่นข้อเสนอที่เป็นกิจการร่วมค้าที่จะได้สิทธิตามวรรคหนึ่ง ผู้เข้าร่วมค้าทุกราย จะต้องเป็นบุคคลธรรมดาที่ถือสัญชาติไทยหรือนิติบุคคลที่จัดตั้งขึ้นตามกฎหมายไทย

๗. การทำสัญญาจ้างก่อสร้าง

ผู้ชนะการประกวดราคาอิเล็กทรอนิกส์จะต้องทำสัญญาจ้างตามแบบสัญญา ดังระบุในข้อ ๑.๓ หรือทำข้อตกลงเป็นหนังสือกับกรม ภายใน ๗ วัน นับถัดจากวันที่ได้รับแจ้ง และจะต้องวางหลักประกันสัญญาเป็นจำนวนเงินเท่ากับร้อยละ ๕ ของราคาค่าจ้างที่ประกวดราคาอิเล็กทรอนิกส์ ให้กรมยึดถือไว้ในขณะทำสัญญาโดยใช้หลักประกันอย่างหนึ่งอย่างใด ดังต่อไปนี้

๗.๑ เงินสด

๗.๒ เช็คหรือตราพื้ที่ธนาคารเซ็นสั่งจ่าย ซึ่งเป็นเช็คหรือตราพื้ที่ลงวันที่ใช้เช็คหรือตราพื้ที่นั้น ชำระต่อเจ้าหน้าทีในวันทำสัญญา หรือก่อนวันนั้นไม่เกิน ๓ วันทำการ

๗.๓ หนังสือค้ำประกันของธนาคารภายในประเทศ ตามตัวอย่างที่คณะกรรมการนโยบายกำหนด ดังระบุในข้อ ๑.๔ (๒) หรือจะเป็นหนังสือค้ำประกันอิเล็กทรอนิกส์ตามวิธีการที่กรมบัญชีกลางกำหนด

๗.๔ หนังสือค้ำประกันของบริษัทเงินทุน หรือบริษัทเงินทุนหลักทรัพย์ที่ได้รับอนุญาตให้ประกอบกิจการเงินทุนเพื่อการพาณิชย์และประกอบธุรกิจค้ำประกันตามประกาศของธนาคารแห่งประเทศไทย ตามรายชื่อบริษัทเงินทุนที่ธนาคารแห่งประเทศไทยแจ้งเวียนให้ทราบ โดยอนุโลมให้ใช้ตามตัวอย่างหนังสือค้ำประกันของธนาคารที่คณะกรรมการนโยบายกำหนด ดังระบุในข้อ ๑.๔ (๒)

๗.๕ พันธบัตรรัฐบาลไทย

หลักประกันนี้จะคืนให้ โดยไม่มีดอกเบี้ยภายใน ๑๕ วันนับถัดจากวันที่ผู้ชนะการประกวดราคาอิเล็กทรอนิกส์ (ผู้รับจ้าง) พ้นจากข้อผูกพันตามสัญญาจ้างแล้ว

๘. ค่าจ้างและการจ่ายเงิน

๘.๑ (สำหรับการจ้างที่เป็นราคาต่อหน่วย)

กรรมกรจะจ่ายค่าจ้างต่อหน่วยของงานแต่ละรายการที่ได้ทำสำเร็จจริงตามราคาต่อหน่วย ที่กำหนดไว้ในใบแจ้งปริมาณงานและราคา นอกจากในกรณีต่อไปนี้

(๑) เมื่อปริมาณงานที่ทำเสร็จจริงในส่วนที่เกินกว่าร้อยละ ๑๒๕ (หนึ่งร้อยยี่สิบห้า) แต่ไม่เกินร้อยละ ๑๕๐ (หนึ่งร้อยห้าสิบ) ของปริมาณงานที่กำหนดไว้ในสัญญาหรือใบแจ้งปริมาณงานและราคา จะจ่ายให้อัตราร้อยละ ๙๐ (เก้าสิบ) ของราคาต่อหน่วยตามสัญญา

(๒) เมื่อปริมาณงานที่ทำเสร็จจริงในส่วนที่เกินกว่าร้อยละ ๑๕๐ (หนึ่งร้อยห้าสิบ) ของปริมาณงานที่กำหนดไว้ในสัญญาหรือใบแจ้งปริมาณงานและราคา จะจ่ายให้อัตราร้อยละ ๘๓ (แปดสิบสาม) ของราคาต่อหน่วยตามสัญญา

(๓) เมื่อปริมาณงานที่ทำเสร็จจริงน้อยกว่าร้อยละ ๗๕ (เจ็ดสิบห้า) ของปริมาณงานที่กำหนดไว้ในสัญญาหรือใบแจ้งปริมาณงานและราคา จะจ่ายให้ตามราคาต่อหน่วยในสัญญา และจะจ่ายเพิ่มชดเชยเป็นค่า overhead และ mobilization สำหรับงานรายการนั้น ในอัตราร้อยละ ๑๗ (สิบเจ็ด) ของผลต่างระหว่างปริมาณงานทั้งหมดของงานรายการนั้นตามสัญญาโดยประมาณ กับปริมาณงานที่ทำเสร็จจริงคูณด้วยราคาต่อหน่วยตามสัญญา ทั้งนี้ การจ่ายเงินเพิ่มชดเชยเป็นค่า Overhead และ Mobilization ดังกล่าว ผู้ว่าจ้างจะจ่ายให้แก่ผู้รับจ้างในงวดสุดท้ายของการจ่ายเงินค่างานตามสัญญา

(๔) กรรมกรจะจ่ายเงินที่เพิ่มขึ้นตาม (๑) และ (๒) ดังกล่าวข้างต้น ในงวดสุดท้ายของการจ่ายเงิน หรือก่อนงวดสุดท้ายของการจ่ายเงิน ตามที่กรรมกรจะพิจารณาตามที่เห็นสมควร เว้นแต่กรณีที่กรรมกรพิจารณาเห็นว่าปริมาณงานที่ทำเสร็จจริงดังกล่าว มิได้มีส่วนเกี่ยวข้องกับงานอื่นที่เหลือ อีกทั้งงานที่เหลืออยู่ก็มิได้มีผลกระทบต่อกรจ่ายเงินค่างานที่แล้วเสร็จจริงในงวดดังกล่าว ทั้งนี้ กรรมกร อาจจ่ายเงินที่เพิ่มขึ้นให้แก่ผู้

รับจ้างพร้อมกับการจ่ายเงินค่างานงวดนั้น ๆ และการพิจารณาว่างานได้อยู่ในหลักเกณฑ์ดังกล่าวหรือไม่เป็นดุลพินิจโดยเด็ดขาดของกรม

กรมจะจ่ายเงินค่าจ้างให้แก่ผู้รับจ้างเป็นรายเดือนตามเนื้องานที่ทำเสร็จจริงเมื่อกรมหรือเจ้าหน้าที่ของ กรม ได้ทำการตรวจสอบผลงานที่ทำเสร็จแล้ว และปรากฏว่าเป็นที่พอใจตรงตามข้อกำหนดแห่งสัญญาทุกประการ กรม จะออกหนังสือรับรองการรับมอบงานนั้นไว้แก่ผู้รับจ้าง การจ่ายเงินงวดสุดท้ายจะจ่ายให้เมื่องานทั้งหมดตามสัญญาได้แล้วเสร็จทุก

ประการ

๘.๒ (สำหรับสัญญาที่เป็นราคาเหมารวม)

กรมจะจ่ายค่าจ้างซึ่งได้รวมภาษีมูลค่าเพิ่มตลอดจนภาษีอากรอื่น ๆ และค่าใช้จ่ายทั้งปวงด้วยแล้วโดยถือราคาเหมารวมเป็นเกณฑ์และกำหนดการจ่ายเงินเป็นจำนวน.....-.....งวดดังนี้

งวดที่ ๑ เป็นจำนวนเงินในอัตราร้อยละ.....-.....ของค่าจ้างเมื่อผู้รับจ้างได้

ปฏิบัติงาน.....-..... ให้แล้วเสร็จภายใน.....-.....วัน

งวดที่ ๒ เป็นจำนวนเงินในอัตราร้อยละ.....-.....ของค่าจ้างเมื่อผู้รับจ้างได้

ปฏิบัติงาน.....-..... ให้แล้วเสร็จภายใน.....-.....วัน

.....ราคา.....

งวดสุดท้ายเป็นจำนวนเงินในอัตราร้อยละ - ของค่าจ้าง เมื่อผู้รับจ้างได้ปฏิบัติงานทั้งหมดให้แล้วเสร็จเรียบร้อยตามสัญญาหรือข้อตกลงจ้างเป็นหนังสือรวมทั้งทำสถานที่ก่อสร้างให้สะอาดเรียบร้อย

๙. อัตราค่าปรับ

ค่าปรับตามสัญญาจ้างแนบท้ายเอกสารประกวดราคาอิเล็กทรอนิกส์นี้ หรือข้อตกลงจ้างเป็นหนังสือจะกำหนด ดังนี้

๙.๑ กรณีที่ผู้รับจ้างนำงานที่รับจ้างไปจ้างช่วงให้ผู้อื่นทำอีกทอดหนึ่งโดยไม่ได้รับอนุญาตจากกรม จะกำหนดค่าปรับสำหรับการฝ่าฝืนดังกล่าวเป็นจำนวนร้อยละ ๑๒.๐๐ ของวงเงินของงานจ้างช่วงนั้น

๙.๒ กรณีที่ผู้รับจ้างปฏิบัติผิดสัญญาจ้างก่อสร้าง นอกเหนือจากข้อ ๙.๑ จะกำหนดค่าปรับเป็นรายวันเป็นจำนวนเงินตายตัวในอัตราร้อยละ ๐.๒๕ ของราคางานจ้าง

๑๐. การรับประกันความชำรุดบกพร่อง

ผู้ชนะการประกวดราคาอิเล็กทรอนิกส์ซึ่งได้ทำสัญญาจ้าง ตามแบบ ดังระบุในข้อ ๑.๓ หรือข้อตกลงจ้างเป็นหนังสือแล้วแต่กรณี จะต้องรับประกันความชำรุดบกพร่องของงานจ้างที่เกิดขึ้นภายในระยะเวลา ไม่น้อยกว่า ๒ ปี นับถัดจากวันที่กรมได้รับมอบงาน โดยต้องรับผิดชอบซ่อมแซมแก้ไขให้ใช้งานได้ตั้งเดิมภายใน ๑๕ วัน นับถัดจากวันที่ได้รับแจ้งความชำรุดบกพร่อง

๑๑. การจ่ายเงินล่วงหน้า

ผู้ยื่นข้อเสนอที่มีสิทธิเสนอขอรับเงินล่วงหน้า ในอัตราไม่เกินร้อยละ ๑๕ ของราคาค่าจ้าง

ทั้งหมด แต่ทั้งนี้จะต้องส่งมอบหลักประกันเงินล่วงหน้า เป็นพันธบัตรรัฐบาลไทย หรือหนังสือค้ำประกันหรือหนังสือค้ำประกันอิเล็กทรอนิกส์ของธนาคารในประเทศตามแบบดั่งระบุในข้อ ๑.๔ (๓) ให้แก่กรมก่อนการรับเงินล่วงหน้า

๑๒. การหักเงินประกันผลงาน

ในการจ่ายเงินแต่ละงวด กรมจะหักเงินจำนวนร้อยละ ๑๐.๐๐ ของเงินที่ต้องจ่ายในงวดนั้น เพื่อเป็นประกันผลงาน ในกรณีที่เงินประกันผลงานจะต้องถูกหักไว้ทั้งสิ้นไม่ต่ำกว่า ๖ เดือน (สำหรับสัญญาที่เป็นราคาต่อหน่วย) หรือจำนวน - บาท (สำหรับสัญญาที่เป็นราคาเหมารวม) ผู้รับจ้างมีสิทธิที่จะขอเงินประกันผลงานคืนโดยผู้รับจ้างจะต้องวางหนังสือค้ำประกันของธนาคาร ซึ่งออกโดยธนาคารภายในประเทศ มาวางไว้ต่อผู้ว่าจ้างเพื่อเป็นหลักประกันแทนก็ได้

กรมจะคืนเงินประกันผลงาน และ/หรือหนังสือค้ำประกันของธนาคารดังกล่าวให้แก่ผู้รับจ้างพร้อมกับการจ่ายเงินค่าจ้างงวดสุดท้าย

๑๓. ข้อสงวนสิทธิในการยื่นข้อเสนอและอื่น ๆ

๑๓.๑ เงินค่าจ้างสำหรับงานจ้างครั้งนี้ ได้มาจากเงินบูรณะทรัพย์สิน

การลงนามในสัญญาจะกระทำได้อต่อเมื่อ กรมได้รับอนุมัติเงินค่าก่อสร้างจากเงินบูรณะทรัพย์สินประจำปี ๒๕๖๖/เงินกู้จาก.....-...../เงินช่วยเหลือจาก.....-.....แล้วเท่านั้น

๑๓.๒ เมื่อกรมได้คัดเลือกผู้ยื่นข้อเสนอรายใดให้เป็นผู้รับจ้าง และได้ตกลงจ้าง ตามการประกวดราคาอิเล็กทรอนิกส์แล้ว ถ้าผู้รับจ้างจะต้องส่งหรือนำสิ่งของมาเพื่องานจ้างดังกล่าวเข้ามาจากต่างประเทศ และของนั้นต้องนำเข้ามาโดยทางเรือในเส้นทางที่มีเรือไทยเดินอยู่ และสามารถให้บริการรับขนได้ตามที่รัฐมนตรีว่าการกระทรวงคมนาคมประกาศกำหนด ผู้ยื่นข้อเสนอซึ่งเป็นผู้รับจ้างจะต้องปฏิบัติตามกฎหมายว่าด้วยการส่งเสริมการพาณิชย์ ดังนี้

(๑) แจกการส่งหรือนำสิ่งของดังกล่าวเข้ามาจากต่างประเทศต่อกรมเจ้าท่า ภายใน ๗ วัน นับตั้งแต่วันที่ผู้รับจ้างส่งหรือซื้อของจากต่างประเทศ เว้นแต่เป็นของที่รัฐมนตรีว่าการกระทรวงคมนาคมประกาศยกเว้นให้บรรทุกโดยเรืออื่นได้

(๒) จัดการให้สิ่งของดังกล่าวบรรทุกโดยเรือไทย หรือเรือที่มีสิทธิเช่นเดียวกับเรือไทยจากต่างประเทศมายังประเทศไทย เว้นแต่จะได้รับอนุญาตจากกรมเจ้าท่า ให้บรรทุกสิ่งของนั้น โดยเรืออื่น ที่มีใช้เรือไทย ซึ่งจะต้องได้รับอนุญาตเช่นนั้นก่อนบรรทุกของลงเรืออื่น หรือเป็นของที่รัฐมนตรีว่าการกระทรวงคมนาคมประกาศยกเว้นให้บรรทุกโดยเรืออื่น

(๓) ในกรณีที่ไม่ปฏิบัติตาม (๑) หรือ (๒) ผู้รับจ้างจะต้องรับผิดชอบตามกฎหมายว่าด้วยการส่งเสริมการพาณิชย์

๑๓.๓ ผู้ยื่นข้อเสนอซึ่งกรมได้คัดเลือกแล้ว ไม่ไปทำสัญญาหรือข้อตกลงจ้างเป็นหนังสือ ภายในเวลาที่กำหนดดังระบุไว้ในข้อ ๗ กรมจะริบหลักประกันการยื่นข้อเสนอ หรือเรียกธำนาจจากผู้ออกหนังสือค้ำประกัน การยื่นข้อเสนอทันที และอาจพิจารณาเรียกธำนาจให้ชดใช้ความเสียหายอื่น (ถ้ามี) รวมทั้งจะพิจารณาให้เป็นผู้ทำงาน ตามระเบียบกระทรวงการคลังว่าด้วยการจัดซื้อจัดจ้างและการบริหารพัสดุภาครัฐ

๑๓.๔ กรมสงวนสิทธิ์ที่จะแก้ไขเพิ่มเติมเงื่อนไข หรือข้อกำหนดในแบบสัญญาหรือข้อตกลงจ้างเป็นหนังสือให้เป็นไปตามความเห็นของสำนักงานอัยการสูงสุด (ถ้ามี)

๑๓.๕ ในกรณีที่เอกสารแนบท้ายเอกสารประกวดราคาอิเล็กทรอนิกส์ มีความขัดหรือแย้งกันผู้ยื่นข้อเสนอจะต้องปฏิบัติตามคำวินิจฉัยของกรม คำวินิจฉัยดังกล่าวให้ถือเป็นที่สุด และ ผู้ยื่นข้อเสนอไม่มีสิทธิเรียกร้องค่าใช้จ่ายใดๆ เพิ่มเติม

๑๓.๖ กรม อาจประกาศยกเลิกการจัดจ้างในกรณีต่อไปนี้ได้ โดยที่ผู้ยื่นข้อเสนอจะเรียกร้องค่าเสียหายใดๆ จากกรมไม่ได้

(๑) กรมไม่ได้รับการจัดสรรเงินที่จะใช้ในการจัดจ้างหรือได้รับจัดสรรแต่ไม่เพียงพอที่จะทำการจัดจ้างครั้งนี้ต่อไป

(๒) มีการกระทำที่เข้าลักษณะผู้ยื่นข้อเสนอที่ชนะการจัดจ้างหรือที่ได้รับการคัดเลือกมีผลประโยชน์ร่วมกัน หรือมีส่วนได้เสียกับผู้ยื่นเสนอรายอื่น หรือขัดขวางการแข่งขันอย่างเป็นธรรมหรือสมยอมกันกับผู้ยื่นเสนอรายอื่น หรือเจ้าหน้าที่ในการเสนอราคา หรือสื่อว่ากระทำการทุจริตอื่นใดในการเสนอราคา

(๓) การทำการจัดจ้างครั้งนี้ต่อไปอาจก่อให้เกิดความเสียหายแก่กรม หรือกระทบต่อประโยชน์สาธารณะ

(๔) กรณีอื่นในทำนองเดียวกับ (๑) (๒) หรือ (๓) ตามที่กำหนดในกฎกระทรวง ซึ่งออกตามความในกฎหมายว่าด้วยการจัดซื้อจัดจ้างและการบริหารพัสดุภาครัฐ

๑๔. มาตรฐานฝีมือช่าง

เมื่อกรมได้คัดเลือกผู้ยื่นข้อเสนอรายใดให้เป็นผู้รับจ้างและได้ตกลงจ้างก่อสร้าง ตามประกาศนี้แล้วผู้ยื่นข้อเสนอจะต้องตกลงว่าในการปฏิบัติงานก่อสร้างดังกล่าว ผู้ยื่นข้อเสนอจะต้องมีและ ใช้ผู้ผ่านการทดสอบมาตรฐานฝีมือช่างหรือผู้ผ่านการทดสอบมาตรฐานฝีมือช่างจาก คณะกรรมการกำหนดมาตรฐานและทดสอบฝีมือแรงงานหรือสถาบันของทางราชการอื่น หรือสถาบันเอกชนที่ทางราชการรับรอง หรือผู้มีวุฒิปริญญา ปวช. ปวส. และ ปวท.หรือเทียบเท่าจากสถาบันการศึกษาที่ ก.พ. รับรองให้เข้ารับราชการได้ ในอัตราไม่ต่ำกว่าร้อยละ ๑๐ ของแต่ละสาขาช่างแต่ละจะต้องมีจำนวนช่างอย่างน้อย ๑ คน ในแต่ละสาขาช่าง ดังต่อไปนี้

๑๔.๑ วิศวกรรมโยธา

๑๕. การปฏิบัติตามกฎหมายและระเบียบ

ในระหว่างระยะเวลาการก่อสร้าง ผู้ยื่นข้อเสนอที่ได้รับการคัดเลือกให้เป็นผู้รับจ้างต้องปฏิบัติตามหลักเกณฑ์ที่กฎหมายและระเบียบได้กำหนดไว้โดยเคร่งครัด

๑๖. การประเมินผลการปฏิบัติงานของผู้ประกอบการ

กรม สามารถนำผลการปฏิบัติงานแล้วเสร็จตามสัญญาของผู้ยื่นข้อเสนอที่ได้รับการคัดเลือกให้ เป็นผู้รับจ้างเพื่อนำมาประเมินผลการปฏิบัติงานของผู้ประกอบการ

ทั้งนี้ หากผู้ยื่นข้อเสนอที่ได้รับการคัดเลือกไม่ผ่านเกณฑ์ที่กำหนดจะถูกระงับการยื่นข้อ

เสนอหรือทำสัญญากับกรม ไม้ชั่วคราว

- ว่าง -

กรมทางหลวง โดย แขวงทางหลวงนครนายก
กุมภาพันธ์ ๒๕๖๗


(นายสมนึก วังอมรมิตร)
ผอ.ขท.นครนายก

หมายเหตุ

๑. กรณีการประกวดราคาจ้างก่อสร้างที่มีวงเงินงบประมาณตั้งแต่ ๑,๐๐๐,๐๐๐ บาท ขึ้นไป ผู้ยื่นข้อเสนอต้องเป็นนิติบุคคลตามกฎหมาย

๒. ผู้ประกอบการสามารถจัดเตรียมเอกสารประกอบการเสนอราคา (เอกสารส่วนที่ ๑ และเอกสารส่วนที่ ๒)

ในระบบ e-GP ได้ตั้งแต่วันที่ซื้อเอกสารจนถึงวันเสนอราคา

๓. เอกสารแนบท้ายเอกสารประกวดราคา แบบรูปรายการละเอียด ให้ผู้ยื่นข้อเสนอ สามารถดาวน์โหลดได้ที่เว็บไซต์ www.doh.go.th ดังนี้

(๑) รายการละเอียดและข้อกำหนดการก่อสร้างทางหลวง เล่มที่ ๑ และเล่มที่ ๒

(๒) รายละเอียดและข้อกำหนดการจัดทำเครื่องหมายจราจรบนผิวทางฉบับ กรกฎาคม ๒๕๕๑

(๓) คู่มือเครื่องหมายควบคุมการจราจรภาค ๒ เครื่องหมายจราจร (MARKINGS) ฉบับปี พ.ศ.

๒๕๓๓

(๔) ข้อกำหนดและมาตรฐานทั่วไป งานติดตั้งไฟฟ้าแสงสว่างบนทางหลวง ฉบับปี พ.ศ.๒๕๕๔

(๕) ข้อกำหนดและมาตรฐานทั่วไป งานติดตั้งไฟสัญญาณจราจรและไฟกระพริบบนทางหลวง ฉบับปี

พ.ศ.๒๕๒๓

(๖) คู่มือเครื่องหมายควบคุมการจราจรในงานก่อสร้าง งานบูรณะและงานบำรุงรักษาทางหลวงแผ่นดิน ฉบับปี พ.ศ.๒๕๖๑

(๗) คู่มือควบคุมงานก่อสร้างสะพานและท่อเหลี่ยม คสล.

(๘) รายละเอียดและหลักเกณฑ์งานบริหารการจราจรในระหว่างการก่อสร้าง

(๙) ข้อกำหนดพิเศษ

(๑๐) STANDARD DRAWING (Revision ๒๐๑๕)

(๑๑) แนวทางการพิจารณาขยายอายุสัญญาหรือการลดหรือลดค่าปรับงานจ้างเหมาของกรมทางหลวง (ฉบับสิงหาคม ๒๕๖๑)

(๑๒) มาตรฐาน (ทล.-ม.) และข้อกำหนด (ทล.-ก.) ให้ผู้เสนอราคาดาวน์โหลดได้ที่

web Site : <http://mai.doh.go.th/BL๑/Pages/Default.aspx> ของกรมทางหลวง

เอกสารแนบท้ายเอกสารประกวดราคาอิเล็กทรอนิกส์ ข้อ ๑.๙

ตารางการจัดทำแผนการใช้วัสดุที่ผลิตภายในประเทศ

งานจ้างเหมาทำงานรื้อถอนอันตราย ทางหลวงหมายเลข ๓๓ ตอนควบคุม ๐๕๐๑ ตอน คลองยาง - นครนายก ระหว่าง กม.๑๑๕+๙๖๐ - กม.๑๓๑+๘๑๔ เป็นช่วงๆ, ทางหลวงหมายเลข ๓๓ ตอนควบคุม ๐๕๐๒ ตอน นครนายก - จิกสูง ระหว่าง กม.๑๓๑+๘๑๔ - กม.๑๔๑+๒๕๐ เป็นช่วงๆ ผลผลิต ๒ แห่ง ปริมาณงาน ๑๒,๑๒๐ M.

รายการวัสดุหรือครุภัณฑ์ที่ใช้ในโครงการ
แผนการใช้วัสดุที่ผลิตภายในประเทศ

ลำดับ	รายการ	หน่วย	ปริมาณ	ราคาต่อหน่วย (บาท)	เป็นเงิน (รวม)	วัสดุใน ประเทศ	วัสดุ ต่างประเทศ
๑							
๒							
๓							
๔							
๕							
รวม					XXX	XXX	XX
อัตรา (ร้อยละ)					๑๐๐	๗๐	๓๐

(ลงชื่อ).....(คู่สัญญาฝ่ายผู้รับจ้าง)
(.....)

หมายเหตุ ผู้รับจ้างต้องจัดทำแผนการใช้วัสดุที่ผลิตภายในประเทศ โดยยื่นให้หน่วยงานของรัฐภายใน ๖๐ วัน นับถัดจากวันลงนามในสัญญา

เอกสารแนบท้ายเอกสารประกวดราคาอิเล็กทรอนิกส์ ข้อ ๑.๙

ตารางการจัดทำแผนการใช้เหล็กที่ผลิตภายในประเทศ

งานจ้างเหมาทำงานรื้อถอนอันตราย ทางหลวงหมายเลข ๓๓ ตอนควบคุม ๐๕๐๑ ตอน คลองยาง - นครนายก ระหว่าง กม.๑๑๕+๙๖๐ - กม.๑๓๑+๘๑๔ เป็นช่วงๆ, ทางหลวงหมายเลข ๓๓ ตอนควบคุม ๐๕๐๒ ตอน นครนายก - จิกสูง ระหว่าง กม.๑๓๑+๘๑๔ - กม.๑๔๑+๒๕๐ เป็นช่วงๆ ผลผลิต ๒ แห่ง ปริมาณงาน ๑๒,๑๒๐ M. รายการพัสดุหรือครุภัณฑ์ที่ใช้ในโครงการ

แผนการใช้เหล็กที่ผลิตภายในประเทศ

ปริมาณเหล็กทั้งโครงการ xxx (ตัน)

ลำดับ	รายการ	หน่วย	ปริมาณ	เหล็กในประเทศ	พัสดุ ต่างประเทศ
๑	เหล็กเส้น	ตัน			
๒	เหล็กข้ออ	ตัน			
๓	เหล็กเส้นกลม	ตัน			
๔					
๕					
รวม			XXX	XXX	XXX
อัตรา (ร้อยละ)			๑๐๐	๙๐	๑๐

(ลงชื่อ).....(คู่สัญญาฝ่ายผู้รับจ้าง)
(.....)

หมายเหตุ ผู้รับจ้างต้องจัดทำแผนการใช้เหล็กที่ผลิตภายในประเทศ โดยยื่นให้หน่วยงานของรัฐภายใน ๖๐ วัน นับถัดจากวันลงนามในสัญญา

เอกสารแนบท้ายเอกสารประกวดราคาอิเล็กทรอนิกส์ ข้อ ๑.๑๑

รายการงานและเงื่อนไขที่ผู้รับจ้างต้องรับผิดชอบในความชำรุดบกพร่องของงานจ้าง
หรือความเสียหายภายในกำหนดเวลา

.....

๑. ภายในกำหนด ๒ ปี

ผู้รับจ้าง ซึ่งได้ทำสัญญาจ้างกับกรมทางหลวง จะต้องรับประกันความชำรุดบกพร่องของงานจ้างตามเงื่อนไขที่กำหนดภายในระยะเวลา ไม่น้อยกว่า ๒ ปี นับถัดจากวันที่กรมทางหลวงได้รับมอบงาน ยกเว้นงานจ้างตามข้อ ๒ และข้อ ๓

๒. ภายในกำหนด ๑ ปี

- ๒.๑ งานคันทางดิน (ถนนดิน)
- ๒.๒ งานผิวทางลูกรัง
- ๒.๓ รางระบายน้ำที่ไม่ลาดคอนกรีต (Concrete)
- ๒.๔ ไหล่ทางลูกรัง
- ๒.๕ ลาดข้างทางและลาดคอสะพานที่ไม่มีการป้องกันการกัดเซาะ
- ๒.๖ ลาดดินตัด (Back Slope) ที่ไม่มีการป้องกันการกัดเซาะ
- ๒.๗ งานปลูกหญ้า
- ๒.๘ งานปลูกต้นไม้
- ๒.๙ งานตีเส้นโดยใช้สีชนิดโรยลูกแก้ว
- ๒.๑๐ งานทาสีทั่วไป

๓. ภายในกำหนด ๓ ปี

อุปกรณ์ที่ใช้ในการติดตั้งไฟฟ้าแสงสว่าง และไฟสัญญาณจราจร ยกเว้นหลอดไฟฟ้า

เอกสารแนบท้ายเอกสารประกวดราคาอิเล็กทรอนิกส์ ข้อ ๑.๑๓

เงื่อนไขการเสนอแผนการทำงาน

.....

ภายในกำหนดระยะเวลา...๗...วัน นับถัดจากวันลงนามในสัญญาผู้รับจ้างจะต้องจัดทำแผนการทำงาน ส่งให้ผู้ว่าจ้างตรวจสอบและแผนการทำงานดังกล่าวต้องได้รับความเห็นชอบจากผู้ว่าจ้างก่อน จึงจะลงมือทำงานได้

แผนการทำงานจะต้องแสดงลำดับขั้นตอนและช่วงเวลาที่ทำงานแต่ละรายการตามสัญญาให้ครบถ้วนชัดเจนและเป็นไปได้ โดยงานทั้งหมดต้องแล้วเสร็จบริบูรณ์ภายในกำหนดเวลาของสัญญา

ในกรณีมีความจำเป็นต้องปรับแผนการทำงานในระหว่างการทำงาน ผู้รับจ้างต้องเสนอแผนการทำงานที่ปรับใหม่แก่ผู้ว่าจ้างเพื่อให้ความเห็นชอบก่อนทุกครั้ง

เอกสารแนบท้ายเอกสารประกวดราคาอิเล็กทรอนิกส์ ข้อ ๑.๑๔

เรื่อง การจ้างช่วง

.....

ภายหลังจากได้มีการลงนามสัญญาจ้างแล้ว ห้ามผู้รับจ้างเอางานทั้งหมดหรือแต่บางส่วนตามสัญญาไปจ้างช่วงให้ผู้อื่นทำอีกทอดหนึ่ง เว้นแต่การจ้างช่วงงานแต่บางส่วนที่ได้รับอนุญาตเป็นหนังสือจากผู้ว่าจ้าง แล้วการที่ผู้ว่าจ้างได้อนุญาตให้จ้างช่วงงานแต่บางส่วนดังกล่าวนี้ ไม่เป็นเหตุให้ผู้รับจ้างหลุดพ้นจากความรับผิดชอบหรือพันธหน้าที่ตามสัญญา และผู้รับจ้างจะยังคงต้องรับผิดชอบในความผิดและความประมาทเลินเล่อของผู้รับจ้างช่วงหรือของตัวแทนหรือลูกจ้างของผู้รับจ้างช่วงนั้นทุกประการ

กรณีผู้รับจ้างไปจ้างช่วงงานแต่บางส่วน โดยฝ่าฝืนความในวรรคหนึ่ง ผู้รับจ้างต้องชำระค่าปรับให้แก่ผู้ว่าจ้างเป็นจำนวนเงินในอัตราร้อยละ ..๑๒.. ของวงเงินของงานที่จ้างช่วงตามสัญญา ทั้งนี้ไม่ตัดสิทธิผู้ว่าจ้างในการบอกเลิกสัญญา

เอกสารแนบท้ายเอกสารประกวดราคาอิเล็กทรอนิกส์ ข้อ ๑.๑๕

บัญชีรายละเอียดแสดงปริมาณงาน

งานจ้างเหมาทำงานราวกันอันตราย ทางหลวงหมายเลข ๓๓ ตอนควบคุม ๐๕๐๑ ตอน คลองยาง - นครนายก ระหว่าง กม.๑๑๕+๙๖๐ - กม.๑๓๑+๘๑๔ เป็นช่วงๆ, ทางหลวงหมายเลข ๓๓ ตอนควบคุม ๐๕๐๒ ตอน นครนายก - จิกสูง ระหว่าง กม.๑๓๑+๘๑๔ - กม.๑๔๑+๒๕๐ เป็นช่วงๆ ผลผลิต ๒ แห่ง ปริมาณงาน ๑๒,๑๒๐ M. โดยทำการตามรายละเอียดดังนี้

ที่	รายการ	หน่วย	ปริมาณงาน	หมายเหตุ
๑	W – BEAM GUARDRAIL CLASS I TYPE II	M.	๑๒,๑๒๐	
๒	POLE FOR W – BEAM GUARDRAIL CLASS I TYPE II	EACH.	๕๐	
๓	END W – BEAM GUARDRIAL CLASS I TYPE II	EACH.	๔๒	
๔	REMOVAL OF EXISTING GUARDRAIL (คืนแขวงๆ)	M.	๖๔๙	

หมายเหตุ

ภายในระหว่างกิโลเมตรที่แสดงไว้ในบัญชีนี้ ผู้ว่าจ้างมีสิทธิ์ที่จะกำหนดให้ทำการก่อสร้างงานราวกันอันตราย ในตอนใด กว้างเท่าใด หรือเว้นตอนใด ตามความจำเป็น และเพิ่มเติมตอนต้น หรือตอนปลาย ในระยะทางไม่เกินด้านละ ๕ กิโลเมตร เพื่อให้ได้ปริมาณงานตามที่กำหนดไว้ในสัญญา

เอกสารแนบท้ายเอกสารประกวดราคาอิเล็กทรอนิกส์ ข้อ ๑.๑๖

หลักเกณฑ์การพิจารณาคุณสมบัติผู้มีสิทธิเสนอราคางานจ้างเหมาก่อสร้าง บูรณะ หรือบำรุงทางของกรมทางหลวง

กรมทางหลวงสงวนสิทธิ์ที่จะไม่พิจารณาผู้เสนอราคางานก่อสร้าง บูรณะ หรือบำรุงทาง ในกรณี
ที่ผู้เสนอราคารายนั้น เป็นผู้ขาดคุณสมบัติตามหลักเกณฑ์ที่กรมทางหลวงกำหนด

หลักเกณฑ์กำหนดผู้ขาดคุณสมบัติในการเสนอราคางานจ้างเหมาก่อสร้าง บูรณะ หรือบำรุงทาง
ของกรมทางหลวงมีดังต่อไปนี้

งานก่อสร้างทาง งานก่อสร้างสะพาน งานปรับปรุงย่านชุมชน งานลาดยางทางหลวง
งานลาดยางสายสั้น งานปรับปรุงทางหลวงเพื่อการท่องเที่ยว และงานอื่นๆ ตามที่กรมทางหลวงเห็นสมควร

๑. ผู้เสนอราคาที่ได้รับการคัดเลือกให้ทำสัญญากับกรมทางหลวงไม่มาลงนามในสัญญา ภายใน
ระยะเวลา ๓๐ วัน นับตั้งแต่วันที่หน่วยงานเจ้าของงานมีหนังสือแจ้งให้ทราบ

๒. ผู้รับจ้างที่กำลังทำงานอยู่และงานนั้นหมดสัญญาแล้วแต่ยังไม่แล้วเสร็จโดยไม่มีเหตุอันสมควรจะไม่
มีสิทธิเสนอราคา ยกเว้นเมื่องานที่เหลือนั้นคาดว่าจะแล้วเสร็จตามสัญญาในเวลาอันใกล้และผลงานที่แล้ว
เสร็จในขณะนั้นต้องไม่น้อยกว่า ๙๐% ของงานที่คาดว่าจะทำจริง

๓. ภายในระยะเวลารับประกันผลงาน ผู้รับจ้างไม่เข้าดำเนินการซ่อมแซมสิ่งก่อสร้างที่ชำรุดบกพร่อง
ของงานภายในระยะเวลาตามที่ผู้ว่าจ้างกำหนด โดยถือเป็นการผิดของผู้รับจ้าง (ให้ปฏิบัติตามแนวทาง
ตามหนังสือกรมมาอนุมัติ เลขที่ สมท.๑/๕๓๒ ลงวันที่ ๓๑ สิงหาคม ๒๕๔๙ เรื่องแนวทางปฏิบัติในการซ่อมแซม
สิ่งก่อสร้างที่ชำรุดบกพร่องของงานก่อสร้างและบำรุงทาง ภายในระยะเวลารับประกันผลงานตามที่กำหนดในสัญญา)

๔. กรณีผู้รับจ้างผิดเงื่อนไขสัญญาว่าจ้างโดยผู้รับจ้างไม่คืนเงินค่า K หรือเงินที่เกิดจากการเปลี่ยนแปลง
อัตราแลกเปลี่ยนเงินตราระหว่างประเทศ ภายในระยะเวลา ๑๕ วัน นับจากวันที่ได้รับจ้าง

๕. ผู้รับจ้างที่กรมทางหลวงได้บอกเลิกสัญญา หรืออยู่ในระหว่างที่หน่วยงานเจ้าของงานขออนุมัติ
บอกเลิกสัญญาโดยเป็นความผิดของผู้รับจ้าง จะไม่มีสิทธิเสนอราคา

๖. ผู้รับจ้างมีจำนวนโครงการก่อสร้างครบตามสิทธิการเสนอราคาตามประกาศคณะกรรมการราคากลาง
และขึ้นทะเบียนผู้ประกอบการ เรื่องสิทธิในการรับงานของผู้ขึ้นทะเบียนผู้ประกอบการงานก่อสร้างสาขา
งานก่อสร้างทางและสะพานพิเศษ สาขางานก่อสร้างทาง สาขางานก่อสร้างสะพาน ของกรมทางหลวง

๗. กรณีที่เป็นงานในลักษณะพิเศษหรืองานเร่งด่วนตามประกาศประกวดราคา ผู้รับจ้างที่มีผลงาน
ล่าช้ากว่าแผนงานเกิน ๕% โดยเป็นความผิดของผู้รับจ้าง

๘. ผู้รับจ้างมีผลงานล่าช้ากว่าแผนงานเกิน ๑๕% โดยเป็นความผิดของผู้รับจ้าง

๙. ผู้รับจ้างมีผลงานไม่ถึง ๒๕% ของงานทั้งหมด เมื่อเวลาล่วงเลยไปเกินหนึ่งในสองของระยะเวลา
ตามสัญญา โดยเป็นความผิดของผู้รับจ้าง

๑๐. ผู้รับจ้างมีผลงานล่าช้ากว่าแผนงาน และมีผลงานประจำเดือนที่ตั้งไว้ไม่ถึง ๕๐% ของแผนงาน
ประจำเดือน ที่ตั้งไว้ เมื่อเวลาล่วงเลยไปเกินหนึ่งในสองของระยะเวลาตามสัญญา โดยเป็นความผิดของผู้รับจ้าง

งานบำรุงทาง

๑. ผู้เสนอราคาที่ได้รับการคัดเลือกให้ทำสัญญากับกรมทางหลวงไม่มาลงนามในสัญญา ภายในระยะเวลา ๓๐ วัน นับตั้งแต่วันที่หน่วยงานเจ้าของงานมีหนังสือแจ้งให้ทราบ

๒. ในกรณีที่ผู้รับผู้รับจ้างไม่เข้าดำเนินการภายในระยะเวลาที่หน่วยงานเจ้าของงานกำหนด แต่ไม่เกิน ๓๐ วัน นับตั้งแต่วันที่เริ่มต้นตามสัญญา โดยมีได้เป็นความผิดของหน่วยงานเจ้าของงาน

๓. ผู้รับจ้างที่กำลังทำงานอยู่และงานนั้นหมดสัญญาแล้วแต่ยังไม่แล้วเสร็จ โดยไม่มีเหตุอันสมควร จะไม่มีสิทธิ์เสนอราคา ยกเว้นเมื่องานที่เหลือนั้นคาดว่าจะแล้วเสร็จตามสัญญาในเวลาอันใกล้และผลงานที่แล้วเสร็จ ในขณะนั้นต้องไม่น้อยกว่า ๙๐% ของงานที่คาดว่าจะทำจริง

๔. ภายในระยะเวลารับประกันผลงาน ผู้รับจ้างไม่เข้าดำเนินการซ่อมแซมสิ่งก่อสร้างที่ชำรุดบกพร่อง ของงานภายในระยะเวลาตามที่ผู้ว่าจ้างกำหนด โดยเป็นความผิดของผู้รับจ้าง (ให้ปฏิบัติตามแนวทาง ตามหนังสือกรมฯอนุมติ เลขที่ สมท.๑/๕๓๒ ลงวันที่ ๓๑ สิงหาคม ๒๕๔๙) เรื่องแนวทางปฏิบัติในการ ซ่อมแซมสิ่งก่อสร้างที่ชำรุดบกพร่องของงานก่อสร้างและบำรุงทาง ภายในระยะเวลารับประกันผลงานตามที่กำหนด ในสัญญา

๕. กรณีผู้รับจ้างผิดเงื่อนไขสัญญาว่าจ้างโดยผู้รับจ้างไม่คืนเงินค่า K หรือเงินที่เกิดจากการเปลี่ยนแปลง อัตราแลกเปลี่ยนเงินตราระหว่างประเทศ ภายในระยะเวลา ๑๕ วัน นับจากวันที่ได้รับแจ้ง

๖. ผู้รับจ้างที่กรมทางหลวงได้บอกเลิกสัญญา หรืออยู่ในระหว่างที่หน่วยงานเจ้าของงานขออนุมติ บอกเลิกสัญญา โดยเป็นความผิดของผู้รับจ้าง จะไม่มีสิทธิ์เสนอราคา

อนึ่ง ผู้รับจ้างที่ถูกพิจารณาเป็นผู้ขาดคุณสมบัติเสนอราคางานก่อสร้างทาง งานก่อสร้างสะพาน งานปรับปรุงย่านชุมชน งานลาดยางทางหลวง งานลาดยางสายสั้น งานปรับปรุงทางหลวงเพื่อการท่องเที่ยว หรืองานอื่นๆที่กรมทางหลวงเห็นสมควร ถือว่าขาดคุณสมบัติเสนอราคาทั้งงานก่อสร้างและงานบำรุงทาง และไม่มีสิทธิ์ในการเสนอราคางานก่อสร้างหรืองานบำรุงทางทุกประเภทสำหรับงานจัดจ้างของทุกหน่วยงาน ของกรมทางหลวง

สำหรับผู้รับจ้างที่ถูกพิจารณาเป็นผู้ขาดคุณสมบัติเสนอราคางานบำรุงทางประเภทใด ถือว่าขาด คุณสมบัติเสนอราคาเฉพาะงานบำรุงทางประเภทนั้น และไม่มีสิทธิ์ในการเสนอราคางานบำรุงทางประเภทนั้น สำหรับงานจัดจ้างของทุกหน่วยงานของกรมทางหลวง

บัญชีรายการก่อสร้าง (ซึ่งรวมราคาค่าวัสดุ อุปกรณ์ แรงงาน ภาษีประเภทต่างๆ และกำไรไว้ด้วยแล้ว) ข้อ 1.17

ตามประกาศ เลขที่ นย./ศ/ /2567 ลงวันที่

งานจ้างเหมาทำงานราวกันอันตราย ทางหลวงหมายเลข 33 ตอนควบคุม 0501 ตอน คลองยาง - นครนายก ระหว่าง กม.115+960 - กม.131+814 เป็นช่วงๆ,

ทางหลวงหมายเลข 33 ตอนควบคุม 0502 ตอน นครนายก - จิกสูง ระหว่าง กม.131+814 - กม.141+250 เป็นช่วงๆ

ผลผลิต 2 แห่ง ปริมาณงาน 12,120 M.

รายการ	รายการและราคาต่อหน่วยเป็นตัวหนังสือ	หน่วย	จำนวน (ESTIMATED)	ราคาต่อหน่วย เป็นตัวเลข (บาท)	เป็นเงิน (บาท)
1	W – BEAM GUARDRAIL CLASS I TYPE II	M.	12,120.00		
	เป็นเงินบาทสตางค์ต่อหน่วย				
2	POLE FOR W – BEAM GUARDRAIL CLASS I TYPE II	EACH.	50.00		
	เป็นเงินบาทสตางค์ต่อหน่วย				
3	END W – BEAM GUARDRIAL CLASS I TYPE II	EACH.	42.00		
	เป็นเงินบาทสตางค์ต่อหน่วย				
4	REMOVAL OF EXISTING GUARDRAIL (คืนแขวงฯ)	M.	649.00		
	เป็นเงินบาทสตางค์ต่อหน่วย				
	(.....)				

(ลงชื่อ)ผู้เสนอราคา

(.....)

บริษัท/ห้าง

(ประทับตรา ถ้ามี)

บัญชีรายการก่อสร้าง (ซึ่งรวมราคาค่าวัสดุ อุปกรณ์ แรงงาน ภาษีประเภทต่าง ๆ และกำไรไว้ด้วยแล้ว) ข้อ 1.17

ตามประกาศ เลขที่ นย./ล/ /2567 ลงวันที่

งานจ้างเหมาทำงานราวกันอันตราย ทางหลวงหมายเลข 33 ตอนควบคุม 0501 ตอน คลองยาง - นครนายก ระหว่าง กม.115+960 - กม.131+814 เป็นช่วงๆ,

ทางหลวงหมายเลข 33 ตอนควบคุม 0502 ตอน นครนายก - จิกสูง ระหว่าง กม.131+814 - กม.141+250 เป็นช่วงๆ

ผลผลิต 2 แห่ง ปริมาณงาน 12,120 M.

รายการ	รายการและราคาต่อหน่วยเป็นตัวหนังสือ	หน่วย	จำนวน (ESTIMATED)	ราคาต่อหน่วย เป็นตัวเลข (บาท)	เป็นเงิน (บาท)
1	W – BEAM GUARDRAIL CLASS I TYPE II	M.	12,120.00		
	เป็นเงินบาทสตางค์ต่อหน่วย				
2	POLE FOR W – BEAM GUARDRAIL CLASS I TYPE II	EACH.	50.00		
	เป็นเงินบาทสตางค์ต่อหน่วย				
3	END W – BEAM GUARDRIAL CLASS I TYPE II	EACH.	42.00		
	เป็นเงินบาทสตางค์ต่อหน่วย				
4	REMOVAL OF EXISTING GUARDRAIL (คืนแขวงฯ)	M.	649.00		
	เป็นเงินบาทสตางค์ต่อหน่วย				
(.....)					

(ลงชื่อ)ผู้เสนอราคา

(.....)

บริษัท/ห้าง

(ประทับตรา ถ้ามี)

เอกสารแนบท้ายเอกสารประกวดราคาอิเล็กทรอนิกส์ ข้อ ๑.๑๙

ตารางรายงานผลการใช้พัสดุที่ผลิตภายในประเทศ

การใช้พัสดุทั้งโครงการ
รายการพัสดุทั้งโครงการ xxx รายการ
มูลค่าพัสดุทั้งโครงการ xxx บาท

มูลค่าการใช้พัสดุที่ผลิตภายในประเทศ

รายการ	จำนวนเงิน	อัตรา (ร้อยละ)
มูลค่าพัสดุที่ผลิตภายในประเทศ	(บาท)	
มูลค่าพัสดุที่ผลิตจากต่างประเทศ	(บาท)	

ปริมาณการใช้เหล็กทั้งโครงการ
ปริมาณการใช้เหล็กทั้งโครงการ xxx ตัน มูลค่าเหล็กทั้งโครงการ xxx บาท

รายการ	หน่วย	จำนวน	อัตรา (ร้อยละ)
ปริมาณการใช้เหล็ก	ตัน	ตัน	


สรุป

- เป็นไปตามกฎกระทรวงกำหนดพัสดุและวิธีการจัดซื้อจัดจ้างพัสดุที่รัฐต้องการส่งเสริมหรือสนับสนุน (ฉบับที่ ๒) พ.ศ.๒๕๖๓
 - ร้อยละ ๖๐ พักตร์ทั่วไป (มูลค่า)
 - ร้อยละ ๙๐ เหล็ก (ปริมาณ)
- ไม่เป็นไปตามกฎกระทรวงกำหนดพัสดุและวิธีการจัดซื้อจัดจ้างพัสดุที่รัฐต้องการส่งเสริมหรือสนับสนุน (ฉบับที่ ๒) พ.ศ.๒๕๖๓
เหตุผล/ความจำเป็นที่หน่วยงานของรัฐไม่สามารถดำเนินการได้

ลงชื่อ..... (ประธานกรรมการตรวจรับพัสดุ)
()

เอกสารแนบท้ายเอกสารประกวดราคาอิเล็กทรอนิกส์ ข้อ ๑.๒๐

แบบแผ่นป้ายแสดงรายละเอียดเกี่ยวกับงานก่อสร้าง ที่ผู้รับจ้างจะต้องจัดทำและติดตั้ง
ตามมติ ครม. ที่ นร.๐๕๐๕/ว.๒๗ ลงวันที่ ๒๘ มกราคม ๒๕๕๑

ประกาศ	
	ชื่อหน่วยงาน แขวงทางหลวงนครนายก เลขที่ ๙/๓ หมู่ ๑๐ ตำบลบางอ้อ อำเภอบ้านนา จังหวัดนครนายก ๒๖๑๑๐ โทร.๐ ๓๗๖๓ ๙๗๔๐
โครงการ งานจ้างเหมาทำงานรื้อถอนอันตราย ทางหลวงหมายเลข ๓๓ ตอนควบคุม ๐๕๐๑ ตอน คลองยาง - นครนายก ระหว่าง กม.๑๑๕+๙๖๐ - กม.๑๓๑+๘๑๔ เป็นช่วงๆ, ทางหลวงหมายเลข ๓๓ ตอนควบคุม ๐๕๐๒ ตอน นครนายก - จิกสูง ระหว่าง กม.๑๓๑+๘๑๔ - กม.๑๔๑+๒๕๐ เป็นช่วงๆ ผลผลิต ๒ แห่ง ปริมาณงาน ๑๒,๑๒๐ M.	
ผู้รับจ้าง บริษัท , ห้างฯ	ที่อยู่
โทร	
สัญญาจ้างเลขที่	ระยะเวลาก่อสร้างวัน
เริ่มต้นสัญญา	สิ้นสุดสัญญา
ค่าก่อสร้าง	
ผู้ควบคุมงาน	โทร
เจ้าหน้าที่บริษัท/วิศวกรผู้รับจ้าง	โทร

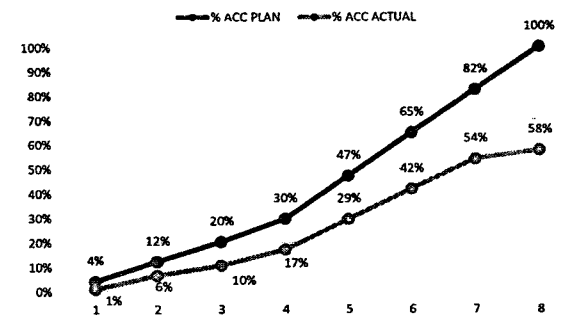
หมายเหตุ ๑. ผู้รับจ้างจะต้องจัดทำแผ่นป้ายแสดงรายละเอียดเกี่ยวกับงานก่อสร้างดังกล่าว และติดตั้ง
ป้ายขนาดไม่น้อยกว่า ๑.๒๐x๒.๔๐ เมตร ณ จุดเริ่มต้นและจุดสิ้นสุดงานก่อสร้างอย่างน้อย ๒ จุด โดยให้
ผู้ควบคุมงานเป็นผู้กำหนดจุดติดตั้ง และดำเนินการให้แล้วเสร็จก่อนลงมือทำงาน

ตัวอย่างการคำนวณและการประเมินการดำเนินการตามแผนการทำงาน

ที่	รายการ	หน่วย	ปริมาณงาน	ราคาต่อหน่วย	เป็นเงิน	%	1	2	3	4	5	6	7	8	
							คค	พย	ธค	มค	กพ	มีค	เมย	พค	
1	งานรื้อโครงสร้างเดิม	a1	ลบ.ม.	100	5,000	500,000	16%	25	25	25	25				
		a2	ลบ.ม.	120	2,000	240,000	8%		50	50					
2	งานผิวทาง	b1	ตร.ม.	400	2,000	800,000	26%				20	20	20	20	20
		b2	ตร.ม.	300	5,000	1,500,000	49%					25	25	25	25
			รวม			3,040,000	100%								

$$\frac{(500,000 \times 25)}{100} = 125,000$$

$$\frac{125,000}{3,040,000} \times 100 = 4.1\%$$



Money	125,000	245,000	245,000	285,000	535,000	535,000	535,000	535,000
AccMoney	125,000	370,000	615,000	900,000	1,435,000	1,970,000	2,505,000	3,040,000
% PLAN	4%	8%	8%	9%	18%	18%	18%	18%
% ACC PLAN	4%	12%	20%	30%	47%	65%	82%	100%
% ACTUAL	1%	6%	4%	7%	12%	12%	12%	4%
% ACC ACTUAL	1%	6%	10%	17%	29%	42%	54%	58%
% ACC DIFF	3%	6%	10%	13%	18%	23%	28%	42%
% PLAN/2	2%	4%	4%	5%	9%	9%	9%	9%
% PLAN/2 DIFF	1%	-2%	0%	-2%	-4%	-4%	-4%	5%

หมายเหตุ:

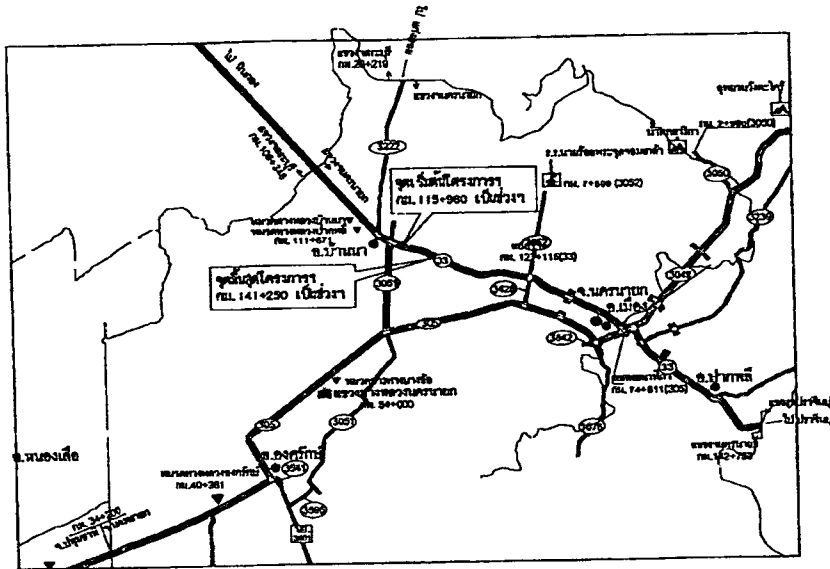
- กรณีตัวอย่าง กำหนดระยะเวลาการก่อสร้างตามแผนดำเนินงานทั้งสัญญา จำนวน 8 เดือน
- หมายถึง ระยะเวลาการก่อสร้างตามแผนดำเนินงานของแต่ละรายการก่อสร้าง เช่น งานรื้อโครงสร้างเดิม กำหนดระยะเวลาการก่อสร้าง จำนวน 4 เดือน (ไม่รวมระยะเวลาการก่อสร้างผิวทาง)
- 25 หมายถึง ร้อยละของงานที่ได้รับจ้างต้องดำเนินการก่อสร้างตามแผนงานประจำเดือนของแต่ละรายการก่อสร้าง (แต่ละรายการก่อสร้าง รวมกัน 100 %)
- Money มูลค่างานแต่ละรายการ จำนวนจากร้อยละตามแผนงานเทียบกับมูลค่างานของแต่ละรายการ
- % PLAN ร้อยละของแผนดำเนินงาน จำนวนจากมูลค่าของงานตามแผนดำเนินการ เมื่อเทียบกับมูลค่าของงานทั้งโครงการ

กิจกรรมอำนวยความสะดวกทางถนน ประจำปีงบประมาณ 2567

งานอำนวยความสะดวกเพื่อป้องกันและแก้ไขอุบัติเหตุทางถนน รหัสงาน 31510 งานราวกันอันตราย

ทางหลวงหมายเลข 33 ตอน คลองยาง - นครนายก
ระหว่าง กม.115+960 - กม.131+814 เป็นช่วงฯ
ทางหลวงหมายเลข 33 ตอน นครนายก - จิกสูง
ระหว่าง กม.131+814 - กม.141+250 เป็นช่วงฯ

สำนักงานทางหลวงที่ 13		
สายทางหลวง นครนายก	ทางหลวง 33	สถานี
TITLE SHEET		
ทางหลวงหมายเลข 33 ตอน คลองยาง - นครนายก ระหว่าง กม.115+960 - กม.131+814 เป็นช่วงฯ ทางหลวงหมายเลข 33 ตอน นครนายก - จิกสูง ระหว่าง กม.131+814 - กม.141+250 เป็นช่วงฯ		



ตารางเล่มแบบ

รายการ	จำนวนเล่ม
TITLE SHEET	1
บริเวณงาน	2
TYPICAL CROSS SECTION A	3
TYPICAL CROSS SECTION B	4
บัญชีค่าไป	5

หมายเหตุ

1. บริเวณแสดงไว้ในแบบนี้เป็นบริเวณโดยประมาณเท่านั้น บริเวณที่ผู้ติดตั้งให้ต้องมีความหมายที่ชัดเจนจริงในภายหลัง โดยปริมาณที่ขาดเหลือจากที่แสดงไว้ในแบบ ผู้รับจ้างจะเป็นผู้รับผิดชอบและชี้แจงให้ทางวิศวกรโครงการพิจารณาไม่ตัดสิทธิ์
2. ผู้รับจ้างจะต้องจัดทำและติดตั้งเครื่องหมายจราจรชั่วคราวทุกช่วงทางก่อสร้าง ตามคู่มือเครื่องหมายจราจรชั่วคราวจราจรใจราษฎร์สร้างมาตรฐาน และ งานบำรุงรักษาทางหลวง ฉบับที่ 2551
3. มาตรฐานติดตั้งจราจร จะต้องเป็นไปตามรายการและชนิดและสัญลักษณ์จราจรที่กรมการจราจรกำหนดจากกรมวิศวกรรม(การตำรวจ) ชุดฯ 305.10 (ฉบับแก้ไข) ฉบับที่ 2551
4. การติดตั้งจราจรให้เป็นไปตามคู่มือ เครื่องหมายจราจรชั่วคราว ภาค 2 เครื่องหมายจราจร (MANUAL) ฉบับที่ พ.ศ. 2553
5. ใช้รูปแบบ STANDARD DRAWINGS FOR HIGHWAY DESIGN AND CONSTRUCTION 2015 REVISION
6. ให้อัปเดตแบบอย่างขนาด TYPE 1 ตาม มอก. 13 หรือ สามารถใช้รูปแบบใดก็ตามตาม มอก. 2594 ได้
7. วัสดุเป็นเหล็ก อนุกรมระบุไว้ในแบบข้างต้น

กรมทางหลวง		
เขียน ทัศนวิสัย	คิด ทัศนวิสัย	ตรวจ ทัศนวิสัย
ออกแบบ ทัศนวิสัย	[Signature]	[Signature]
เขียนแบบ	[Signature]	[Signature]
ตรวจ	[Signature]	[Signature]
[Signature] 21.12.13		

အမှတ်အသား 13

အမှတ်အသား	အမှတ်အသား	အမှတ်အသား
အမှတ်အသား	အမှတ်အသား	အမှတ်အသား

ပြည်ထောင်စု
 အမှတ်အသား 33 အမှတ်အသား - အမှတ်အသား
 အမှတ်အသား 113-900 - အမှတ်အသား 131-014
 အမှတ်အသား 33 အမှတ်အသား - 093
 အမှတ်အသား 131-014 - အမှတ်အသား 141-250

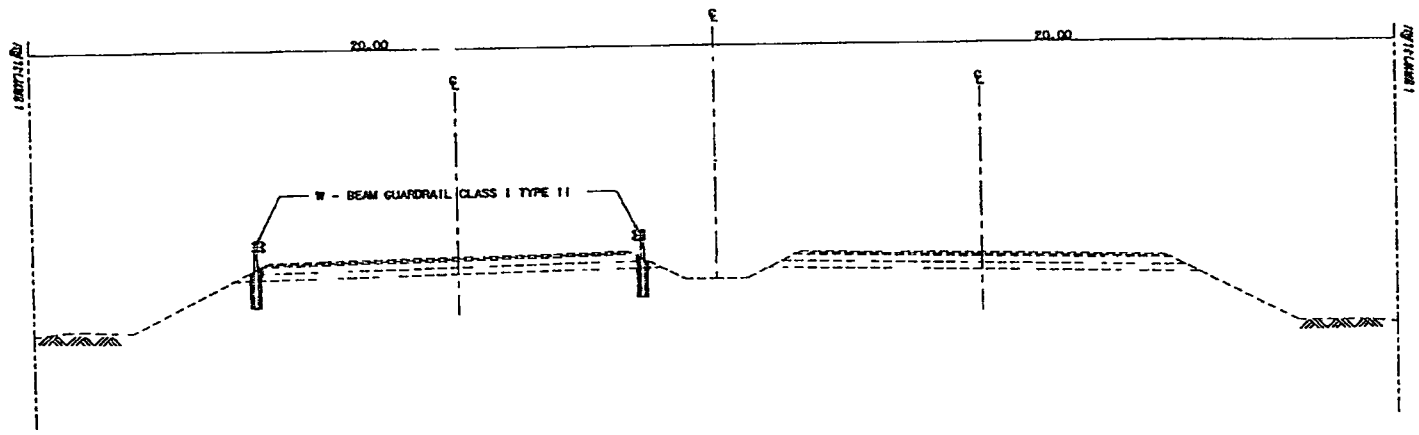
ပြည်ထောင်စု

အမှတ်အသား	အမှတ်အသား	အမှတ်အသား	အမှတ်အသား	အမှတ်အသား
1.	W - BEAM GUARDRAIL CLASS I TYPE II	12,150	M.	DWG. NO. RS.-603
2.	POLE FOR W - BEAM GUARDRAIL CLASS I TYPE II.	50	EACH	DWG. NO. RS.-603
3.	END W - BEAM GUARDRAIL CLASS I TYPE II	42	EACH	DWG. NO. RS.-603
4.	REMOVAL OF EXISTING GUARDRAIL (R&M713)	649	M.	

အမှတ်အသား

အမှတ်အသား	အမှတ်အသား	အမှတ်အသား	အမှတ်အသား
အမှတ်အသား	အမှတ်အသား	အမှတ်အသား	အမှတ်အသား

กรมทางหลวงชนบท 13		
โครงการหลวง	เลขที่	หน้า
หลวง	33	3
TYPICAL CROSS SECTION A		
ทางหลวงชนบท 33 ตอน 131-014 - หลวง		
หลวง (กม. 115+960 - กม. 131+014) (แบบ)		
ทางหลวงชนบท 33 ตอน 141-250 - หลวง		
หลวง (กม. 131+014 - กม. 141+250) (แบบ)		



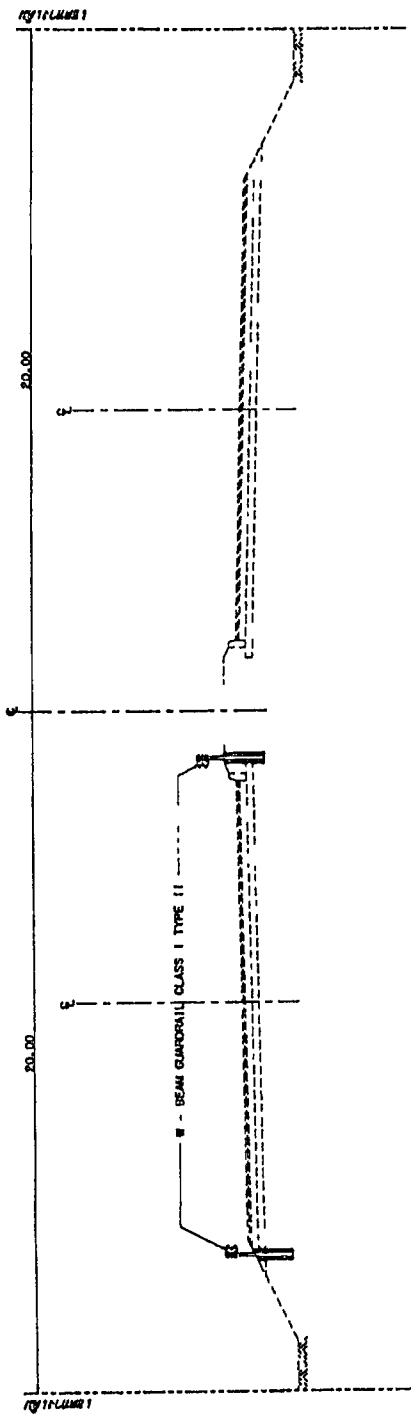
TYPICAL CROSS SECTION A

กม. 115+960 - กม. 131+014 (แบบ)

กรมทางหลวง		
เขียน	แก้ไข	ทวน
นายสม ภูมิ	นายวิภากร ธรรม	นายวิภากร ธรรม
วันที่	วันที่	หน้า
	12. พ.ย. 13. 2	3
เลขที่	หน้า	หน้า
	หน้า 13	หน้า 13

အမျိုးအစားအရပ်ရပ် 13

အမျိုးအစား	အမျိုးအစား	အမျိုးအစား
အမျိုးအစား	အမျိုးအစား	အမျိုးအစား
TYPICAL CROSS SECTION B အမျိုးအစား 33 အမျိုးအစား 33 အမျိုးအစား 33 အမျိုးအစား 33 အမျိုးအစား 33 အမျိုးအစား 33		



TYPICAL CROSS SECTION B

အမျိုးအစား 33 - အမျိုးအစား 33

အမျိုးအစား	အမျိုးအစား	အမျိုးအစား
အမျိုးအစား	အမျိုးအစား	အမျိုးအစား
အမျိုးအစား 33 အမျိုးအစား 33 အမျိုးအစား 33 အမျိုးအစား 33 အမျိုးအစား 33 အမျိုးအစား 33		

สำนักงานทางหลวงที่ 13		
เลขที่เอกสาร	ชื่อเอกสาร	วันที่
13/255	13	9
เป็นที่ทั่วไป		
ทางหลวงหมายเลข 33 ตอน หนองยาง - บางนา		
ระหว่าง กม. 115+980 - กม. 131+814 เป็นช่วง		
ทางหลวงหมายเลข 33 ตอน บางนา - ชลบุรี		
ระหว่าง กม. 131+814 - กม. 141+250 เป็นช่วง		

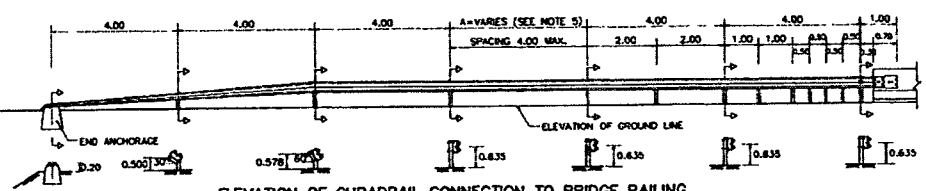
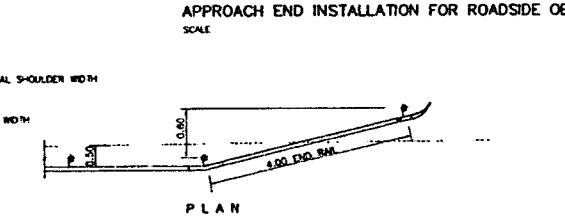
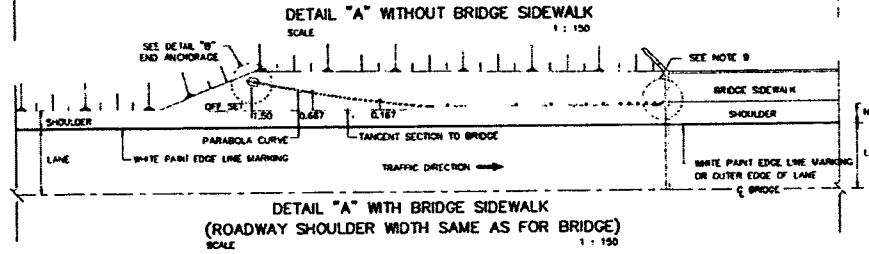
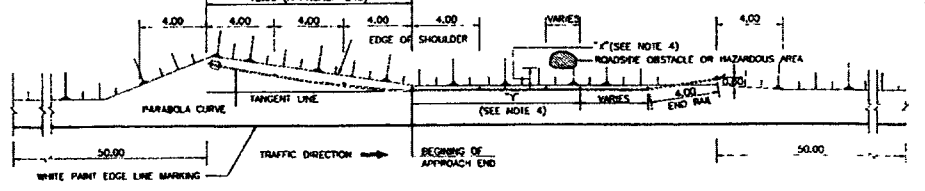
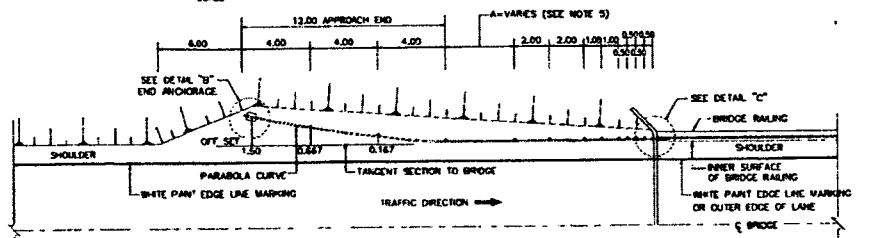
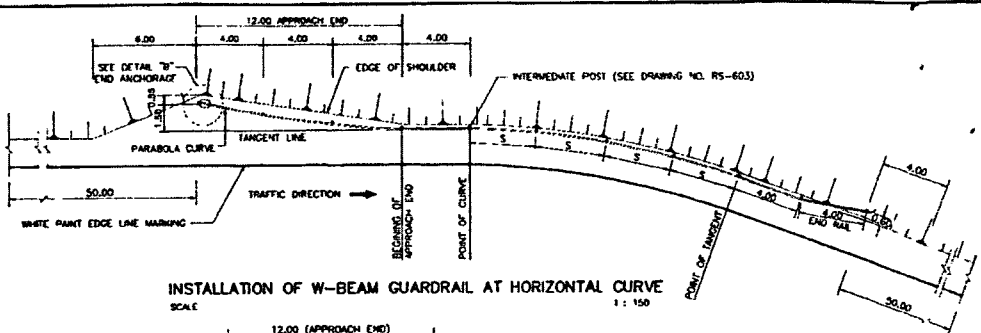
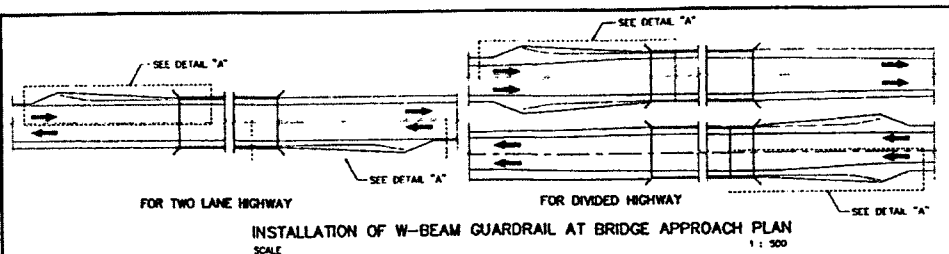
1. ข้อกำหนดทั่วไป

- 1.1 หน่วยที่ใช้ระบุเป็นเมตร ระนาบวงโค้งเป็นเมตร เว้นแต่ระบุไว้เป็นอย่างอื่น
- 1.2 แบบมาตรฐาน หมายถึงแบบร่าง "STANDARD DRAWINGS FOR HIGHWAY DESIGN AND CONSTRUCTION (2015 REVISION)" และ "STANDARD DRAWINGS FOR HIGHWAY DESIGN AND CONSTRUCTION 1994" ซึ่งใช้โดยสำนักสำรวจและออกแบบ กรมทางหลวง
- 1.3 การวัดปริมาณงาน
ปริมาณการปฏิบัติงานในแต่ละครั้งเป็นจำนวนโดยประมาณเท่านั้น ปริมาณงานที่แท้จริงให้ยึดถือการก่อสร้างจริงในขณะก่อสร้างตามรูปมาตรฐานจะตรวจวัดโดยช่างเทคนิคในการก่อสร้างในขณะ
- 1.4 คำศัพท์เทคนิคของกรมการจราจรจัดไว้ใช้โดยตลอดทั้งงานก่อสร้างและงานจราจร
รูปทรงลูกบาศก์ขนาด 15x15x15 เซนติเมตร ยี่สิบวัน หรือในกรณีที่มีขนาดของลูกบาศก์น้อยกว่า 28 วัน และคำจำกัดความที่แตกต่างจากที่กำหนดไว้
ของปริมาณงานที่มีค่าจำกัดเพียงอย่างเดียวสำหรับการก่อสร้างที่มีขนาดของลูกบาศก์รูปทรงลูกบาศก์ 28 วัน ทั้งนี้ปริมาณของลูกบาศก์มีน้อยกว่า 14 วัน ยกเว้นว่าลูกบาศก์ขนาดตามที่มิได้มีการตรวจปริมาณก่อนก่อสร้างมีอายุครบ 28 วัน
- 1.5 เหนือและลดขนาด (เหนือหรือลด) ที่ระบุในแบบก่อสร้าง S030 S040 และ S050 ไม่อนุญาตให้ใช้เหนือหรือลดขนาด "T" และเหนือหรือลดขนาดการอบชุบทางความร้อน (HEAT TREATMENT)
- 1.6 ข้อกำหนดการใช้วัสดุในทางก่อสร้าง
ให้ใช้วัสดุส่งเสริมการยึดเกาะในทะเลทรายไม่น้อยกว่าร้อยละ 60 ของวัสดุที่ใช้ในทางก่อสร้าง
โดยใช้วัสดุส่งเสริมการยึดเกาะที่มีเป็นวัสดุส่งเสริมการยึดเกาะในทะเลทราย ที่สองไม่น้อยกว่าร้อยละ 90 ของปริมาณวัสดุส่งเสริมการยึดเกาะที่ใช้รวมกันทั้งหมดในครั้งนั้น พยายามใช้เพื่อหลีกเลี่ยงวัสดุที่มีไม่ส่งเสริมการยึดเกาะที่กำหนดไว้ วัสดุส่งเสริมการยึดเกาะในทะเลทราย ที่สองรวมของวัสดุที่ใช้ส่งเสริมการยึดเกาะในทะเลทรายเพื่อใช้สำหรับร้อยละ 60
- 1.7 การติดตั้งอุปกรณ์ความปลอดภัยและเครื่องหมายทาง
ให้ติดตั้งอุปกรณ์ความปลอดภัยและเครื่องหมายทางตามรูปมาตรฐาน ความมาตรฐานและแบบมาตรฐานของกรมทางหลวง ถึงแม้จะมีได้ระบุไว้ในแบบก่อสร้าง
- 1.8 บัญชีราคาและรายการวัสดุ
การติดตั้งบัญชีราคาและรายการวัสดุให้ใช้มาตรฐานของกรมทางหลวง และหาซื้อเครื่องคำนวณราคาของกรมทางหลวง (ฉบับล่าสุด)
- 1.9 งานปริมณฑลและวัสดุจราจร
ให้ปริมณฑลและวัสดุจราจรเป็นวัสดุจราจรที่มีคุณภาพสูง
- 1.10 การอนุรักษ์และปลูกต้นไม้
ให้รักษาสภาพไม้ในเขตทางหลวงที่ไม่ได้เป็นอุปสรรคในทางก่อสร้างตลอดช่วงระยะเวลาการก่อสร้าง การปลูกต้นไม้ต้องไม่ปลูกในพื้นที่ที่โครงการจะเปิดหรือปิดถนนหรือผิวจราจร
บางทาง อาทิ บริเวณทางแยก, MEDIAN OPENING, ด้านในทางโค้ง ฯลฯ

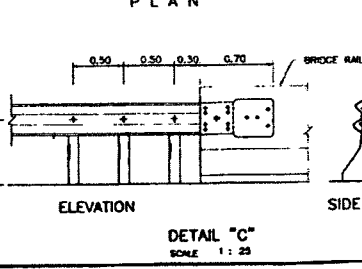
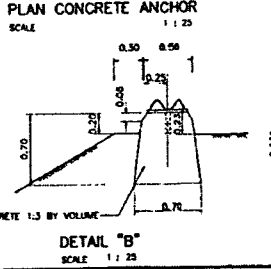
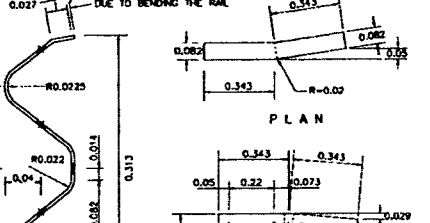
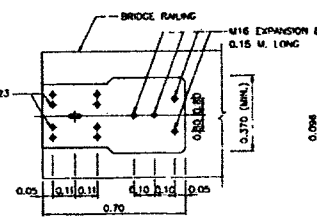
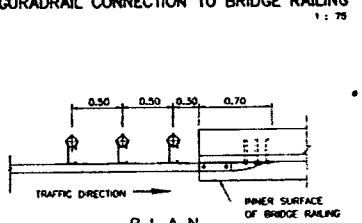
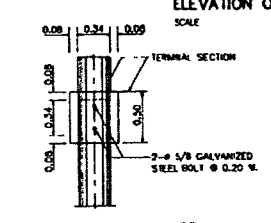
2. การเปลี่ยนแปลงรูปแบบการก่อสร้าง ที่ไม่ต้องแก้ไขแบบและสัญญา

- 2.1 ให้ขยายโครงการ ตรวจวัดแบบกับผลการคำนวณเป็นจริงในขณะ หากมีความจำเป็นที่จะปรับแบบแก้ไขเฉพาะส่วน ขยายโครงการ สามารถพิจารณาปรับแบบแก้ไขเฉพาะส่วนที่เห็นสมควร โดยความเห็นชอบจากสำนักบริหารทางหลวงที่ 13
- 2.2 การปรับขนาดหน้ารถจักรยานยนต์
โครงการ สามารถปรับขนาดหน้ารถจักรยานยนต์ได้ตามผลการคำนวณเป็นจริงในขณะ โดยความเห็นชอบจากสำนักบริหารทางหลวงที่ 13
- 2.3 ความลาดชันตามข้างคันดินหรือคันทาง
โครงการ สามารถปรับความลาดชันของดินตามข้างคันได้ แต่จะต้องไม่กระทบต่อเสถียรภาพของดินตามข้างคัน โดยความเห็นชอบจากสำนักบริหารทางหลวงที่ 13
- 2.4 การเปิดเกาะกลาง (จุดตัดตรง)
ให้อยู่ในดุลยพินิจของผู้จัดการโครงการ เพื่อให้เหมาะสมกับผลการคำนวณเป็นจริงในขณะ โดยความเห็นชอบจากสำนักบริหารทางหลวงที่ 13 ดังนี้
- กำแพงค้ำยัน (ในกรณีที่ไม่มีได้กำหนดไว้ในแบบ) จุดเปิดเกาะกลางหรือจุดตัดตรง
- เสาเข็มค้ำยัน และปรับรูปแบบจุดเปิดเกาะกลางหรือจุดตัดตรง
- 2.5 งานระบบระบายน้ำ
ให้จัดระบบระบายน้ำตามรูปมาตรฐานของกรมทางหลวง ด้านหนึ่งตามระบุไว้ในแบบแปลนหรือสามารถปรับให้เหมาะสมกับลักษณะการคำนวณเป็นจริงในขณะ
- 2.6 งานสิ่งก่อสร้างเพื่อการระบายน้ำทางตรง และงานป้องกันน้ำกัดเซาะ
ให้อยู่ในดุลยพินิจของผู้จัดการโครงการ เพื่อให้เหมาะสมกับผลการคำนวณเป็นจริงในขณะ โดยความเห็นชอบจากสำนักบริหารทางหลวงที่ 13 ดังนี้
- ปรับตำแหน่ง ตำแหน่งค้ำยัน หากจำเป็นต้องเปลี่ยนแปลงจำนวนค้ำยัน
- ปรับความยาวของช่วงที่จะดำเนินการก่อสร้างระบบระบายน้ำ และ
- รั้วระบายน้ำตามยาว (LONGITUDINAL DRAIN)
- ปรับหรือกำจัด (กรณีไม่มีได้กำหนด) ของของงานป้องกันน้ำกัดเซาะต่าง ๆ
- 2.7 งานวางท่อระบาย
2.7.1 ให้เคลื่อนท่อระบาย และปรับเปลี่ยนแปลงตำแหน่งจากที่กำหนดไว้ในแบบ เพื่อให้ถูกต้องและเหมาะสมกับผลการคำนวณเป็นจริงในขณะ ให้อยู่ในดุลยพินิจของผู้จัดการโครงการ แล้วรายงานให้หน่วยงานที่เป็นผู้ดูแลทราบโดยเร็ว
2.7.2 ให้อยู่ในดุลยพินิจของผู้จัดการโครงการ โดยความเห็นชอบจากสำนักบริหารทางหลวงที่ 13 ในกรณีดังนี้
- เปลี่ยนประเภทท่อระบาย
- เปลี่ยนขนาดขนาดท่อระบาย
- เปลี่ยนขนาดตำแหน่งท่อระบาย
- 2.8 งานก่อสร้างท่อเหลี่ยม
ให้อยู่ในดุลยพินิจของผู้จัดการโครงการ เพื่อให้เหมาะสมกับผลการคำนวณเป็นจริงในขณะ โดยความเห็นชอบจากสำนักบริหารทางหลวงที่ 13 ดังนี้
- เปลี่ยนขนาดความยาวท่อเหลี่ยม และปรับเปลี่ยนแปลงตำแหน่งก่อสร้างท่อเหลี่ยม จากที่กำหนดไว้ในแบบ
- เปลี่ยนแปลงระดับก่อสร้างท่อเหลี่ยม (SKEW) ของท่อเหลี่ยม
- 2.9 งานก่อสร้างสะพาน
การเปลี่ยนแปลงใด ๆ เช่น ตำแหน่งสะพาน ขนาดสะพาน ระดับก่อสร้าง และรูปแบบ (SKEW) ของสะพาน เพื่อให้ถูกต้องและเหมาะสมกับผลการคำนวณเป็นจริงในขณะ ให้ขยายโครงการ โดยความเห็นชอบจากสำนักบริหารทางหลวงที่ 13
- 2.10 งานอุปโภคสำนักงานของฝ่าย และงานจราจรลงกระดาษ
ให้อยู่ในดุลยพินิจของผู้จัดการโครงการ เพื่อให้ตรงกับผลการคำนวณเป็นจริงในขณะ ดังนี้
- ปรับช่วงระยะค้ำยันหรือค้ำยันตามแบบ (กรณีไม่ได้กำหนดไว้ในแบบ) ของงานติดตั้งอุปกรณ์ความปลอดภัยของค้ำยันต่าง ๆ ได้
- ปรับตำแหน่งค้ำยันตามตำแหน่ง และประเภทของป้ายจราจร ขนาด ข้อความ สัญลักษณ์ และติดตั้งป้ายจราจรตามแบบมาตรฐานของกรมการจราจรตามแบบมาตรฐานของกรมทางหลวง ในครั้งนั้น ๆ ได้ โดยความเห็นชอบจากสำนักบริหารทางหลวงที่ 13
- การปรับเปลี่ยน ให้เคลื่อนจุดติดตั้งป้ายจราจรแนวสูง (OVERHEAD AND OVERHUNG SIGNS) โดยความเห็นชอบจากสำนักบริหารทางหลวงที่ 13
- ปรับตำแหน่งเสาไฟฟ้าส่องสว่างได้ โดยความเห็นชอบจากสำนักบริหารทางหลวงที่ 13
- 2.11 งานก่อสร้างทางเชื่อม
โครงการ สามารถก่อสร้างกันชน ลีดและ ช่องของงานก่อสร้างทางเชื่อมเฉพาะจุดตามผลการคำนวณเป็นจริงในขณะได้ โดยความเห็นชอบจากสำนักบริหารทางหลวงที่ 13
- 2.12 งานฝังอาคารอุโมงค์
โครงการ สามารถปรับตำแหน่ง ของฝังอาคารอุโมงค์ต่าง ๆ เช่น ท่อระบาย เสาไฟฟ้า สายไฟหรือท่อเดินและท่อระบายน้ำ ฯลฯ โดยความเห็นชอบจากสำนักบริหารทางหลวงที่ 13

กรมทางหลวง		
เขียน ทัศนวิสัย	คำ ทัศนวิสัย	งาน ฎี
ออกแบบ ฐิติ	คำ ฐิติ	งาน ฐิติ
เขียน	คำ	งาน
ออกแบบ	คำ	งาน



- ข้อกำหนด :
1. รั้วกันชนต้องเป็นแบบ รั้วกันชนชนิดที่ 1
 2. การติดตั้งรั้วกันชนต้องติดตั้งแบบ รั้วกันชน ชนิดที่ 1
 3. รั้วกันชนต้องติดตั้งแบบ รั้วกันชน ชนิดที่ 1
 4. ระยะห่าง "x" และ "y" ให้เป็นดังนี้
 5. รั้วกันชนต้องติดตั้งแบบ รั้วกันชน ชนิดที่ 1
 6. รั้วกันชนต้องติดตั้งแบบ รั้วกันชน ชนิดที่ 1
 7. รั้วกันชนต้องติดตั้งแบบ รั้วกันชน ชนิดที่ 1
 8. รั้วกันชนต้องติดตั้งแบบ รั้วกันชน ชนิดที่ 1
 9. รั้วกันชนต้องติดตั้งแบบ รั้วกันชน ชนิดที่ 1
 10. รั้วกันชนต้องติดตั้งแบบ รั้วกันชน ชนิดที่ 1
 11. รั้วกันชนต้องติดตั้งแบบ รั้วกันชน ชนิดที่ 1



- ข้อกำหนดในการติดตั้ง W-BEAM GUARDRAIL
1. รั้วกันชนต้องติดตั้งแบบ รั้วกันชน ชนิดที่ 1
 2. รั้วกันชนต้องติดตั้งแบบ รั้วกันชน ชนิดที่ 1
 3. รั้วกันชนต้องติดตั้งแบบ รั้วกันชน ชนิดที่ 1
 4. รั้วกันชนต้องติดตั้งแบบ รั้วกันชน ชนิดที่ 1

KINGDOM OF THAILAND
MINISTRY OF TRANSPORT
DEPARTMENT OF HIGHWAYS
STANDARD DRAWING
GUARDRAIL
INSTALLATION AND W-BEAM GUARDRAIL APPROACH TYPE-I

DESIGNED: BOM & CONSULTANTS CHECKED: SURIN W. LEKATON
SUBMITTED: DIRECTOR OF LICENSING & DESIGN BUREAU
APPROVED: (FOR DIRECTOR GENERAL)

DATE: OCT 2015
SCALE: AS SHOWN
DWG NO: RS-605
SHEET NO: 78

- ข้อกำหนด :**
1. วัสดุที่ใช้ทำรางและเสาต้องเป็นชนิดที่ระบุไว้
 2. รางและเสาต้องมีน้ำหนักตามที่ระบุไว้
 3. รางและเสาต้องมีคุณสมบัติตามที่ระบุไว้ในข้อกำหนด
 4. รางและเสาต้องมีขนาดตามที่ระบุไว้ในข้อกำหนด
 5. รางและเสาต้องมีระยะห่างตามที่ระบุไว้ในข้อกำหนด

RAIL CLASS TYPE	MINIMUM THICKNESS (MILLIMETER)	WEIGHT OF ZINC COATING (GRAMS PER SQUARE METER)
1	3.2	550
2	3.2	1,100
3	2.5	550
4	2.5	1,100

2.2 รางและเสาที่มีน้ำหนักตามที่ระบุไว้

RAIL CLASS TYPE	MINIMUM TENSILE STRENGTH (KG./CM ²)	PERCENTAGE OF ELONGATION	MAX. DEFLECTION	
			TRAFFIC FACE UP	TRAFFIC FACE DOWN
1	41	21	910	90
2	41	21	1,380	78
3	41	21	680	50
4	41	21	910	70

- 2.3 วัสดุที่ใช้ทำรางและเสาต้องมีคุณสมบัติตามที่ระบุไว้ในข้อกำหนด
- 2.4 รางและเสาต้องมีน้ำหนักตามที่ระบุไว้ในข้อกำหนด
- 2.5 รางและเสาต้องมีขนาดตามที่ระบุไว้ในข้อกำหนด
- 2.6 รางและเสาต้องมีระยะห่างตามที่ระบุไว้ในข้อกำหนด
- 2.7 รางและเสาต้องมีคุณสมบัติตามที่ระบุไว้ในข้อกำหนด

RAIL CLASS TYPE	MINIMUM TENSILE STRENGTH (KG./CM ²)	PERCENTAGE OF ELONGATION	MAX. DEFLECTION	
			TRAFFIC FACE UP	TRAFFIC FACE DOWN
1	41	21	910	90
2	41	21	1,380	78
3	41	21	680	50
4	41	21	910	70

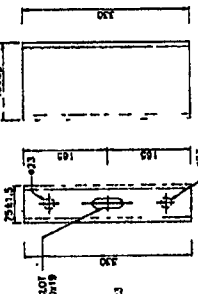
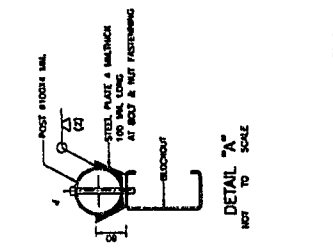
- 3.1 รางและเสาต้องมีน้ำหนักตามที่ระบุไว้ในข้อกำหนด
- 3.2 รางและเสาต้องมีขนาดตามที่ระบุไว้ในข้อกำหนด
- 3.3 รางและเสาต้องมีระยะห่างตามที่ระบุไว้ในข้อกำหนด
- 3.4 รางและเสาต้องมีคุณสมบัติตามที่ระบุไว้ในข้อกำหนด
- 3.5 รางและเสาต้องมีน้ำหนักตามที่ระบุไว้ในข้อกำหนด

RAIL CLASS TYPE	MINIMUM TENSILE STRENGTH (KG./CM ²)	PERCENTAGE OF ELONGATION	MAX. DEFLECTION	
			TRAFFIC FACE UP	TRAFFIC FACE DOWN
1	41	21	910	90
2	41	21	1,380	78
3	41	21	680	50
4	41	21	910	70

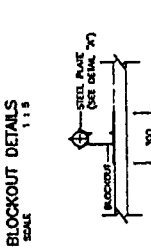
- 4.1 รางและเสาต้องมีน้ำหนักตามที่ระบุไว้ในข้อกำหนด
- 4.2 รางและเสาต้องมีขนาดตามที่ระบุไว้ในข้อกำหนด
- 4.3 รางและเสาต้องมีระยะห่างตามที่ระบุไว้ในข้อกำหนด
- 4.4 รางและเสาต้องมีคุณสมบัติตามที่ระบุไว้ในข้อกำหนด
- 4.5 รางและเสาต้องมีน้ำหนักตามที่ระบุไว้ในข้อกำหนด

RAIL CLASS TYPE	MINIMUM TENSILE STRENGTH (KG./CM ²)	PERCENTAGE OF ELONGATION	MAX. DEFLECTION	
			TRAFFIC FACE UP	TRAFFIC FACE DOWN
1	41	21	910	90
2	41	21	1,380	78
3	41	21	680	50
4	41	21	910	70

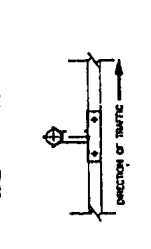
- 5.1 รางและเสาต้องมีน้ำหนักตามที่ระบุไว้ในข้อกำหนด
- 5.2 รางและเสาต้องมีขนาดตามที่ระบุไว้ในข้อกำหนด
- 5.3 รางและเสาต้องมีระยะห่างตามที่ระบุไว้ในข้อกำหนด
- 5.4 รางและเสาต้องมีคุณสมบัติตามที่ระบุไว้ในข้อกำหนด
- 5.5 รางและเสาต้องมีน้ำหนักตามที่ระบุไว้ในข้อกำหนด



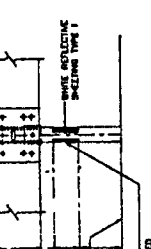
FRONT VIEW SIDE VIEW SCALE 1:1.5



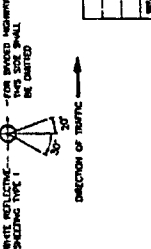
BLOCKOUT DETAILS SCALE 1:1.5



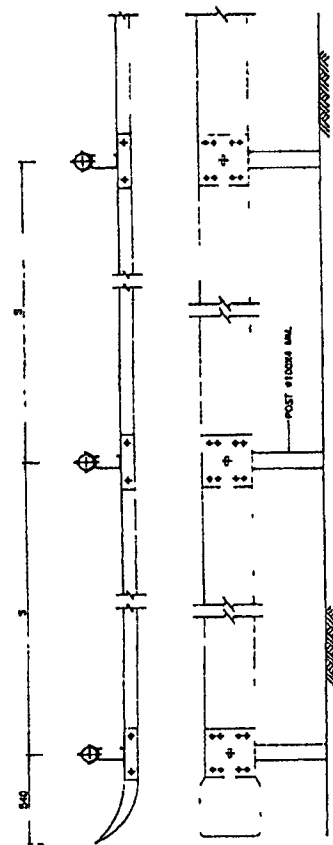
BACKUP PLATE SCALE 1:1.5



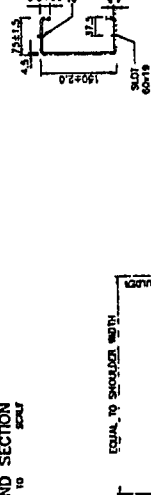
RAIL SECTION SCALE 1:1.5



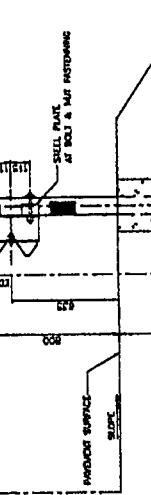
POST & NUT SCALE 1:1.5



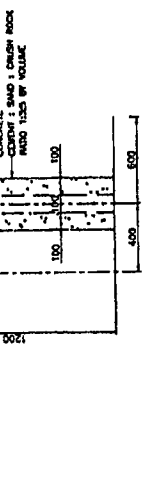
PLAN AND SECTION SCALE 1:10



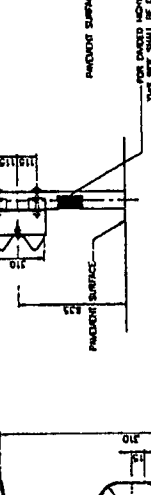
TOP VIEW SCALE 1:1.5



STEEL PLATE AT BOLT & NUT FASTENING SCALE 1:1.5



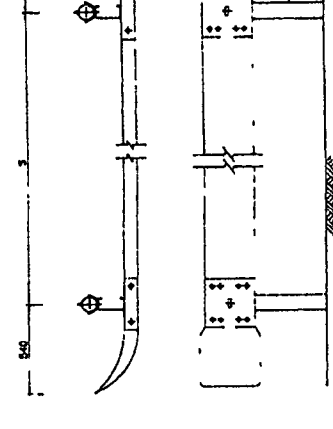
STEEL PLATE 1:1.5 SCALE 1:1.5



STEEL PLATE 1:1.5 SCALE 1:1.5



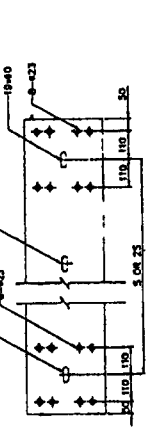
STEEL PLATE 1:1.5 SCALE 1:1.5



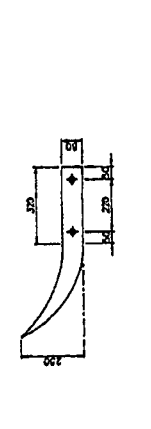
STEEL PLATE 1:1.5 SCALE 1:1.5



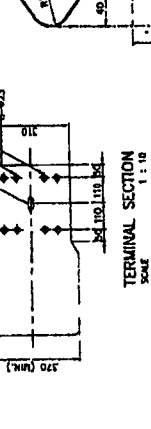
STEEL PLATE 1:1.5 SCALE 1:1.5



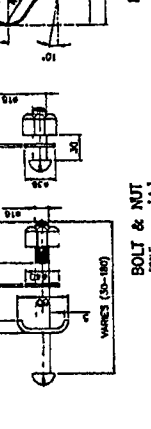
STEEL PLATE 1:1.5 SCALE 1:1.5



STEEL PLATE 1:1.5 SCALE 1:1.5



STEEL PLATE 1:1.5 SCALE 1:1.5



STEEL PLATE 1:1.5 SCALE 1:1.5



STEEL PLATE 1:1.5 SCALE 1:1.5



STEEL PLATE 1:1.5 SCALE 1:1.5



STEEL PLATE 1:1.5 SCALE 1:1.5



STEEL PLATE 1:1.5 SCALE 1:1.5



STEEL PLATE 1:1.5 SCALE 1:1.5



STEEL PLATE 1:1.5 SCALE 1:1.5