



ประกาศกรมทางหลวง

เรื่อง ประกวดราคาจ้างก่อสร้างตามแผนรายประมาณการ โครงการเพิ่มประสิทธิภาพความปลอดภัยบนทางหลวง ประจำปีงบประมาณ พ.ศ. ๒๕๖๗ กิจกรรมยกระดับความปลอดภัยบริเวณทางแยกขนาดใหญ่ รหัสงาน ๓๓๑๒๐ งานยกระดับความปลอดภัยบริเวณทางแยกขนาดใหญ่ โดยปรับปรุงไฟสัญญาณจราจร ระบบควบคุมการจราจรแบบปรับได้ ทางหลวงหมายเลข ๑ ตอนควบคุม ๑๑๐๔ ตอน เกาะคา - สามัคคี ที่ กม.๗๐๖+๑๕๐ ด้วยวิธีประกวดราคาอิเล็กทรอนิกส์ (e-bidding)

กรมทางหลวง โดย แขวงทางหลวงลำปางที่ ๑ มีความประสงค์จะประกวดราคาจ้างก่อสร้างตามแผนรายประมาณการ โครงการเพิ่มประสิทธิภาพความปลอดภัยบนทางหลวง ประจำปีงบประมาณ พ.ศ. ๒๕๖๗ กิจกรรมยกระดับความปลอดภัยบริเวณทางแยกขนาดใหญ่ รหัสงาน ๓๓๑๒๐ งานยกระดับความปลอดภัยบริเวณทางแยกขนาดใหญ่ โดยปรับปรุงไฟสัญญาณจราจร ระบบควบคุมการจราจรแบบปรับได้ ทางหลวงหมายเลข ๑ ตอนควบคุม ๑๑๐๔ ตอน เกาะคา - สามัคคี ที่ กม.๗๐๖+๑๕๐ ด้วยวิธีประกวดราคาอิเล็กทรอนิกส์ (e-bidding) ราคากลางของงานจ้างก่อสร้าง ในการประกวดราคาครั้งนี้ เป็นเงินทั้งสิ้น ๓,๔๘๔,๙๗๙.๗๙ บาท (สามล้านสี่แสนแปดหมื่นสี่พันเก้าร้อยเจ็ดสิบบาทเจ็ดสิบบาทเจ็ดสิบบาทสตางค์) ตามรายการดังนี้

โครงการเพิ่มประสิทธิภาพความปลอดภัยบนทางหลวง ปี	จำนวน	๑	งาน
๒๕๖๗ รหัสงาน ๓๓๑๒๐ ยก			
ระดับความปลอดภัยบริเวณทางแยกขนาดใหญ่ โดยปรับปรุงไฟสัญญาณจราจร ระบบควบคุมการจราจรแบบปรับได้ ทล. ๑			
ตอน เกาะคา-สามัคคี ที่ กม. ๗๐๖+๑๕๐			

ผู้ยื่นข้อเสนอจะต้องมีคุณสมบัติ ดังต่อไปนี้

๑. มีความสามารถตามกฎหมาย

๒. ไม่เป็นบุคคลล้มละลาย

๓. ไม่อยู่ระหว่างเลิกกิจการ

๔. ไม่เป็นบุคคลซึ่งอยู่ระหว่างถูกระงับการยื่นข้อเสนอหรือทำสัญญากับหน่วยงานของรัฐไว้ชั่วคราว เนื่องจากเป็นผู้ที่ไม่ผ่านเกณฑ์การประเมินผลการปฏิบัติงานของผู้ประกอบการตามระเบียบ ที่ รัฐมนตรีว่าการกระทรวงการคลังกำหนดตามที่ประกาศเผยแพร่ในระบบเครือข่ายสารสนเทศของกรมบัญชีกลาง

๕. ไม่เป็นบุคคลซึ่งถูกระงับชื่อไว้ในบัญชีรายชื่อผู้ทำงานและได้แจ้งเวียนชื่อให้เป็นผู้ทำงานของหน่วยงานของรัฐในระบบเครือข่ายสารสนเทศของกรมบัญชีกลาง ซึ่งรวมถึงนิติบุคคลที่ผู้ทำงานเป็นหุ้นส่วนผู้จัดการ กรรมการผู้จัดการ ผู้บริหาร ผู้มีอำนาจในการดำเนินงานในกิจการของนิติบุคคลนั้นด้วย

๖. มีคุณสมบัติและไม่มีลักษณะต้องห้ามตามที่คณะกรรมการนโยบายการจัดซื้อจัดจ้างและการบริหารพัสดุภาครัฐกำหนดในราชกิจจานุเบกษา

๗. เป็นนิติบุคคลผู้มีอาชีพรับจ้างงานที่ประกวดราคาอิเล็กทรอนิกส์ดังกล่าว

๘. ไม่เป็นผู้มีผลประโยชน์ร่วมกันกับผู้ยื่นข้อเสนอรายอื่นที่เข้ายื่นข้อเสนอให้แก่กรมทางหลวง ณ วันประกาศประกวดราคาอิเล็กทรอนิกส์ หรือไม่เป็นผู้กระทำการอันเป็นการขัดขวางการแข่งขันราคาอย่างเป็นธรรม ในการประกวดราคาอิเล็กทรอนิกส์ครั้งนี้

๙. ไม่เป็นผู้ได้รับเอกสิทธิ์หรือความคุ้มกัน ซึ่งอาจปฏิเสธไม่ยอมขึ้นศาลไทย เว้นแต่รัฐบาลของผู้ยื่นข้อเสนอได้มีคำสั่งสละเอกสิทธิ์และความคุ้มกันเช่นนั้น

๑๐. ผู้ยื่นข้อเสนอต้องเป็นผู้ที่ผ่านการคัดเลือกผู้มีคุณสมบัติเบื้องต้นในการจ้างของกรมทางหลวง โดยเป็นผู้ได้รับการจดทะเบียนเป็นผู้รับเหมา งานบำรุงทางประเภทที่ ๑๓ งานไฟสัญญาณจราจร และไม่ขาดคุณสมบัติตามเงื่อนไขในการจดทะเบียนผู้รับเหมา

๑๑. ผู้ยื่นข้อเสนอที่ยื่นข้อเสนอในรูปแบบของ "กิจการร่วมค้า" ต้องมีคุณสมบัติดังนี้

กรณีที่ข้อตกลงระหว่างผู้เข้าร่วมค้ากำหนดให้ผู้เข้าร่วมค้ารายใดรายหนึ่งเป็นผู้เข้าร่วมค้าหลัก ข้อตกลงระหว่างผู้เข้าร่วมค้าจะต้องมีการกำหนดสัดส่วนหน้าที่และความรับผิดชอบในปริมาณงาน สิ่งของ หรือมูลค่าตามสัญญาของผู้เข้าร่วมค้าหลักมากกว่าผู้เข้าร่วมค้ารายอื่นทุกราย

กรณีที่ข้อตกลงระหว่างผู้เข้าร่วมค้ากำหนดให้ผู้เข้าร่วมค้ารายใดรายหนึ่งเป็นผู้เข้าร่วมค้าหลัก กิจการร่วมค่านั้นต้องใช้ผลงานของผู้เข้าร่วมค้าหลักรายเดียวเป็นผลงานของกิจการร่วมค้าที่ยื่นข้อเสนอ

สำหรับข้อตกลงระหว่างผู้เข้าร่วมค้าที่ไม่ได้กำหนดให้ผู้เข้าร่วมค้ารายใดเป็นผู้เข้าร่วมค้าหลัก ผู้เข้าร่วมค้าทุกรายจะต้องมีคุณสมบัติครบถ้วนตามเงื่อนไขที่กำหนดไว้ในเอกสารเชิญชวน หรือหนังสือเชิญชวน

กรณีที่ข้อตกลงระหว่างผู้เข้าร่วมค้ากำหนดให้ผู้เข้าร่วมค้ารายใดรายหนึ่งเป็นผู้เข้าร่วมค้าหลัก ผู้เข้าร่วมค้าหลักจะต้องเป็นผู้ที่ผ่านการคัดเลือกผู้มีคุณสมบัติเบื้องต้นในการจ้างของกรมทางหลวง โดยเป็นผู้ได้รับการจดทะเบียนเป็นผู้รับเหมา งานบำรุงทางประเภทที่ ๑๓ งานไฟสัญญาณจราจร ไว้กับกรม

ทางหลวง ในส่วนของผู้เข้าร่วมค้าที่ไม่ใช่ผู้เข้าร่วมค้าหลักจะเป็นผู้ที่ผ่านการคัดเลือกผู้มีคุณสมบัติเบื้องต้นในการจ้างของกรมทางหลวง หรือไม่ก็ได้

สำหรับข้อตกลงระหว่างผู้เข้าร่วมค้า ที่ไม่ได้กำหนดให้ผู้เข้าร่วมค้ารายใดเป็นผู้เข้าร่วมค้าหลัก ผู้เข้าร่วมค้าทุกรายจะต้องมีคุณสมบัติครบถ้วนตามเงื่อนไขที่กำหนดไว้ในเอกสารเชิญชวน หรือหนังสือเชิญชวน

กรณีที่มีข้อตกลงระหว่างผู้เข้าร่วมค้ากำหนดให้มีการมอบหมายผู้เข้าร่วมค้ารายใดรายหนึ่งเป็นผู้ยื่นข้อเสนอ ในนามกิจการร่วมค้า การยื่นข้อเสนอดังกล่าวไม่ต้องมีหนังสือมอบอำนาจ

สำหรับข้อตกลงระหว่างผู้เข้าร่วมค้าที่ไม่ได้กำหนดให้ผู้เข้าร่วมค้ารายใดเป็นผู้ยื่นข้อเสนอผู้เข้าร่วมค้าทุกรายจะต้องลงลายมือชื่อในหนังสือมอบอำนาจให้ผู้เข้าร่วมค้ารายใดรายหนึ่งเป็นผู้ยื่นข้อเสนอในนามกิจการร่วมค้า

๑๒. ผู้ยื่นข้อเสนอต้องลงทะเบียนที่มีข้อมูลถูกต้องครบถ้วนในระบบจัดซื้อจัดจ้างภาครัฐด้วยอิเล็กทรอนิกส์ (Electronic Government Procurement : e-GP) ของกรมบัญชีกลาง

๑๓. ผู้ยื่นข้อเสนอต้องไม่ขาดคุณสมบัติตามหลักเกณฑ์การพิจารณาคุณสมบัติผู้มีสิทธิเสนอราคางานจ้างเหมาก่อสร้าง บูรณะ หรือบำรุงทางของกรมทางหลวง

ผู้ยื่นข้อเสนอต้องยื่นข้อเสนอและเสนอราคาทางระบบจัดซื้อจัดจ้างภาครัฐด้วยอิเล็กทรอนิกส์ ในวันที่ ระหว่างเวลา น. ถึง น.

ผู้สนใจต้องการทราบรายละเอียดเพิ่มเติมเกี่ยวกับสถานที่หรือร่างรายละเอียดขอบเขตของงานทั้งโครงการ โปรดสอบถามมายัง กรมทางหลวง โดย แขวงทางหลวงลำปางที่ ๑ ผ่านทางอีเมล doh0141@doh.go.th หรือช่องทางตามที่กรมบัญชีกลางกำหนดภายในวันที่ โดย กรมทางหลวง โดย แขวงทางหลวงลำปางที่ ๑ จะชี้แจงรายละเอียดดังกล่าวผ่านทางเว็บไซต์ www.doh.go.th และ www.gprocurement.go.th ในวันที่

งานตามประกาศประกวดราคาจ้างด้วยวิธีประกวดราคาอิเล็กทรอนิกส์ (e-bidding) นี้

() ได้รับความจัดสรรงบประมาณรายจ่ายประจำปี พ.ศ. ๒๕๖๗ แล้ว

(/) ยังไม่ได้รับความจัดสรรเงินงบประมาณประจำปี พ.ศ. ๒๕๖๗ ✓

อนึ่ง การจัดซื้อจัดจ้างครั้งนี้ จะมีการลงนามในสัญญาหรือข้อตกลงเป็นหนังสือได้ต่อเมื่อพระราชบัญญัติงบประมาณรายจ่ายประจำปีงบประมาณ พ.ศ. ๒๕๖๗ มีผลใช้บังคับและได้รับความจัดสรรงบประมาณรายจ่ายประจำปีงบประมาณ พ.ศ. ๒๕๖๗ จากสำนักงบประมาณแล้ว และกรณีที่หน่วยงานของรัฐ ได้รับความจัดสรรงบประมาณเพื่อการจัดซื้อจัดจ้างในครั้งดังกล่าว หน่วยงานของรัฐสามารถยกเลิกการจัดซื้อจัดจ้างได้

ประกาศ ณ วันที่

มีนาคม พ.ศ. ๒๕๖๗



(นายโสภณ วีระวัฒน์ยิ่งยง)

ผู้อำนวยการแขวงทางหลวงลำปางที่ ๑

หมายเหตุ ผู้ประกอบการสามารถจัดเตรียมเอกสารประกอบการเสนอราคา (เอกสารส่วนที่ ๑ และเอกสารส่วนที่ ๒) ในระบบ e-GP ได้ตั้งแต่วันที่ประกาศจนถึงวันเสนอราคา

เอกสารแนบท้ายเอกสารประกวดราคา แบบรูปรายการละเอียด ให้ผู้เสนอราคาดาวน์โหลดได้ที่เว็บไซต์ www.doh.go.th ดังนี้

(๑) ข้อกำหนดและมาตรฐานทั่วไปงานติดตั้งไฟสัญญาณจราจรและไฟกระพริบบนทางหลวง

(๒) แบบมาตรฐานสำหรับการก่อสร้างทางหลวง (STANDARD DRAWINGS FOR HIGHWAY

DESIGN AND CONSTRUCTION, ๒๐๑๕ REVISION) ฉบับล่าสุด กรมทางหลวง



เอกสารประกวดราคาจ้างก่อสร้างด้วยการประกวดราคาอิเล็กทรอนิกส์ (e-bidding)

เลขที่

ประกวดราคาจ้างก่อสร้างตามแผนรายประมาณการ โครงการเพิ่มประสิทธิภาพความปลอดภัยบน
ทางหลวง ประจำปีงบประมาณ พ.ศ. ๒๕๖๗ กิจกรรมยกระดับความปลอดภัยบริเวณทางแยกขนาดใหญ่
รหัสงาน ๓๓๑๒๐ งานยกระดับความปลอดภัยบริเวณทางแยกขนาดใหญ่ โดยปรับปรุงไฟล์สัญญาจรรยาจร
ระบบควบคุมการจราจรแบบปรับได้ ทางหลวงหมายเลข ๑ ตอนควบคุม ๑๑๐๔ ตอน เกาะคา - สามัคคี
ที่ กม.๗๐๖+๑๕๐ ด้วยวิธีประกวดราคาอิเล็กทรอนิกส์ (e-bidding)

ตามประกาศ กรมทางหลวง

ลงวันที่ มีนาคม ๒๕๖๗

กรมทางหลวง โดย แขวงทางหลวงลำปางที่ ๑ ซึ่งต่อไปนี้เรียกว่า "กรม" มีความประสงค์จะ
ประกวดราคาจ้างก่อสร้างตามแผนรายประมาณการ โครงการเพิ่มประสิทธิภาพความปลอดภัยบนทางหลวง
ประจำปีงบประมาณ พ.ศ. ๒๕๖๗ กิจกรรมยกระดับความปลอดภัยบริเวณทางแยกขนาดใหญ่ รหัสงาน
๓๓๑๒๐ งานยกระดับความปลอดภัยบริเวณทางแยกขนาดใหญ่ โดยปรับปรุงไฟล์สัญญาจรรยาจร ระบบควบคุม
การจราจรแบบปรับได้ ทางหลวงหมายเลข ๑ ตอนควบคุม ๑๑๐๔ ตอน เกาะคา - สามัคคี ที่ กม.๗๐๖+๑๕๐/
ด้วยวิธีประกวดราคาอิเล็กทรอนิกส์ (e-bidding) ด้วยวิธีประกวดราคาอิเล็กทรอนิกส์ (e-bidding) โดยมีข้อ
แนะนำและข้อกำหนดดังต่อไปนี้

๑. เอกสารแนบท้ายเอกสารประกวดราคาอิเล็กทรอนิกส์

๑.๑ ร่างรายละเอียดขอบเขตของงานทั้งโครงการ (Terms of Reference : TOR)

(๑) ข้อกำหนดทั่วไปสำหรับงานที่ใช้แบบมาตรฐานกรมทางหลวงและแบบอื่นที่
ออกแบบโดยกรมทางหลวง

(๒) ข้อกำหนดและมาตรฐานทั่วไปงานติดตั้งไฟสัญญาณจราจรและไฟกระพริบ
บนทางหลวง

(๓) แบบมาตรฐานสำหรับการก่อสร้างทางหลวง (STANDARD DRAWINGS
FOR HIGHWAY DESIGN AND CONSTRUCTION, ๒๐๑๕ REVISION) ฉบับล่าสุด กรมทางหลวง

๑.๒ แบบใบเสนอราคาที่กำหนดไว้ในระบบจัดซื้อจัดจ้างภาครัฐด้วยอิเล็กทรอนิกส์

๑.๓ แบบสัญญาจ้างก่อสร้าง

๑.๔ แบบหนังสือค้ำประกัน

(๑) หลักประกันสัญญา

- (๒) หลักประกันการรับเงินค่าจ้างล่วงหน้า
 - (๓) หลักประกันผลงาน
 - ๑.๕ บทนิยาม
 - (๑) ผู้ที่มีผลประโยชน์ร่วมกัน
 - (๒) การขัดขวางการแข่งขันอย่างเป็นธรรม
 - ๑.๖ แบบบัญชีเอกสารที่กำหนดไว้ในระบบจัดซื้อจัดจ้างภาครัฐด้วยอิเล็กทรอนิกส์
 - (๑) บัญชีเอกสารส่วนที่ ๑
 - (๒) บัญชีเอกสารส่วนที่ ๒
 - ๑.๗ แผนการใช้พัสดุที่ผลิตภายในประเทศและแผนการใช้เหล็กที่ผลิตภายในประเทศ
 - ๑.๘ แผนการทำงาน
 - ๑.๙ รายละเอียดปริมาณงานแนบท้ายประกาศราคาจ้าง
 - ๑.๑๐ รายงานงานและเงื่อนไขที่ผู้รับจ้างต้องรับผิดชอบในความชำรุดบกพร่องของงานจ้างหรือความเสียหายภายในกำหนดเวลา
 - ๑.๑๑ เงื่อนไขการเสนอแผนการทำงาน
 - ๑.๑๒ เงื่อนไขในการดำเนินการจัดหาและติดตั้งแผ่นป้ายเกี่ยวกับงานจ้างก่อสร้าง
 - ๑.๑๓ หลักเกณฑ์การพิจารณาคุณสมบัติผู้มีสิทธิเสนอราคางานจ้างเหมาก่อสร้าง
 - บูรณะ หรือบำรุงทางของกรมทางหลวง
 - ๑.๑๔ แนวทางปฏิบัติในการติดตั้งแผ่นป้ายแสดงรายละเอียดเกี่ยวกับงานก่อสร้าง
 - ของทางราชการ
 - ๑.๑๕ แนวทางการพิจารณาขยายอายุสัญญาหรือการงดหรือลดค่าปรับงานจ้างเหมา
- ของกรมทางหลวง (สิงหาคม ๒๕๖๑)

๒. คุณสมบัติของผู้ยื่นข้อเสนอ

- ๒.๑ มีความสามารถตามกฎหมาย
- ๒.๒ ไม่เป็นบุคคลล้มละลาย
- ๒.๓ ไม่อยู่ระหว่างเลิกกิจการ
- ๒.๔ ไม่เป็นบุคคลซึ่งอยู่ระหว่างถูกระงับการยื่นข้อเสนอหรือทำสัญญากับหน่วยงานของรัฐไว้ชั่วคราว เนื่องจากเป็นผู้ที่ไม่ผ่านเกณฑ์การประเมินผลการปฏิบัติงานของผู้ประกอบการตามระเบียบที่รัฐมนตรีว่าการกระทรวงการคลังกำหนดตามที่ประกาศเผยแพร่ในระบบเครือข่ายสารสนเทศของกรมบัญชีกลาง
- ๒.๕ ไม่เป็นบุคคลซึ่งถูกระงับชื่อไว้ในบัญชีรายชื่อผู้ทำงานและได้แจ้งเวียนชื่อให้เป็นผู้ทำงานของหน่วยงานของรัฐในระบบเครือข่ายสารสนเทศของกรมบัญชีกลาง ซึ่งรวมถึงนิติบุคคลที่ผู้ทำงานเป็นหุ้นส่วนผู้จัดการ กรรมการผู้จัดการ ผู้บริหาร ผู้มีอำนาจในการดำเนินงานในกิจการของนิติบุคคลนั้นด้วย
- ๒.๖ มีคุณสมบัติและไม่มีลักษณะต้องห้ามตามที่คณะกรรมการนโยบายการจัดซื้อ

จัดจ้าง และการบริหารพัสดุภาครัฐกำหนดในราชกิจจานุเบกษา

๒.๗ เป็นนิติบุคคลผู้มีอาชีพรับจ้างงานที่ประกวดราคาอิเล็กทรอนิกส์ดังกล่าว

๒.๘ ไม่เป็นผู้มีผลประโยชน์ร่วมกันกับผู้ยื่นข้อเสนอรายอื่นที่เข้ายื่นข้อเสนอให้แก่ กรม
ณ วันประกาศประกวดราคาอิเล็กทรอนิกส์ หรือไม่เป็นผู้กระทำการอันเป็นการขัดขวาง การแข่งขันอย่างเป็น
ธรรมในการประกวดราคาอิเล็กทรอนิกส์ครั้งนี้

๒.๙ ไม่เป็นผู้ได้รับเอกสิทธิ์หรือความคุ้มกัน ซึ่งอาจปฏิเสธไม่ยอมขึ้นศาลไทย เว้นแต่
รัฐบาล ของผู้ยื่นข้อเสนอได้มีคำสั่งให้สละเอกสิทธิ์และความคุ้มกันเช่นนั้น

๒.๑๐ ผู้ยื่นข้อเสนอต้องเป็นผู้ที่ผ่านการคัดเลือกผู้มีคุณสมบัติเบื้องต้นในการจ้างของ
กรมทางหลวง โดยเป็นผู้ได้รับการจดทะเบียนเป็นผู้รับเหมา งานบำรุงทางประเภทที่ ๑๓ งานไฟสัญญาณ
จราจร และไม่ขาดคุณสมบัติตามเงื่อนไขในการจดทะเบียนผู้รับเหมา

๒.๑๑ กิจการร่วมค้าที่ยื่นข้อเสนอในรูปแบบของ "กิจการร่วมค้า" ต้องมีคุณสมบัติดังนี้
กรณีที่ข้อตกลงระหว่างผู้เข้าร่วมค้ากำหนดให้ผู้เข้าร่วมค้ารายใดรายหนึ่งเป็นผู้
เข้าร่วมค้าหลัก ข้อตกลงระหว่างผู้เข้าร่วมค้าจะต้องมีการกำหนดสัดส่วนหน้าที่และความรับผิดชอบในปริมาณ
งาน สิ่งของหรือมูลค่าตามสัญญาของผู้เข้าร่วมค้าหลักมากกว่าผู้เข้าร่วมค้ารายอื่นทุกราย

กรณีที่ข้อตกลงระหว่างผู้เข้าร่วมค้ากำหนดให้ผู้เข้าร่วมค้ารายใดรายหนึ่งเป็นผู้
เข้าร่วมค้าหลัก กิจการร่วมค่านั้นต้องใช้ผลงานของผู้เข้าร่วมค้าหลักรายเดียวเป็นผลงานของกิจการร่วมค้าที่ยื่น
ข้อเสนอ

สำหรับข้อตกลงระหว่างผู้เข้าร่วมค้าที่ไม่ได้กำหนดให้ผู้เข้าร่วมค้ารายใดเป็นผู้เข้า
ร่วมค้าหลัก ผู้เข้าร่วมค้าทุกรายจะต้องมีคุณสมบัติครบถ้วนตามเงื่อนไขที่กำหนดไว้ในเอกสารเชิญชวน หรือ
หนังสือเชิญชวน

กรณีที่ข้อตกลงระหว่างผู้เข้าร่วมค้ากำหนดให้ผู้เข้าร่วมค้ารายใดรายหนึ่งเป็นผู้
เข้าร่วมค้าหลัก ผู้เข้าร่วมค้าหลักจะต้องเป็นผู้ที่ผ่านการคัดเลือกผู้มีคุณสมบัติเบื้องต้นในการจ้างของกรม
ทางหลวง โดยเป็นผู้ได้รับการจดทะเบียนเป็นผู้รับเหมา งานบำรุงทางประเภทที่ ๑๓ งานไฟสัญญาณจราจร ไว้
กับกรมทางหลวง ในส่วนของผู้เข้าร่วมค้าที่ไม่ใช่ผู้เข้าร่วมค้าหลักจะเป็นผู้ที่ผ่านการคัดเลือกผู้มีคุณสมบัติ
เบื้องต้นในการจ้างของกรมทางหลวง หรือไม่ก็ได้

สำหรับข้อตกลงระหว่างผู้เข้าร่วมค้า ที่ไม่ได้กำหนดให้ผู้เข้าร่วมค้ารายใดเป็นผู้เข้า
ร่วมค้าหลัก ผู้เข้าร่วมค้าทุกรายจะต้องมีคุณสมบัติครบถ้วนตามเงื่อนไขที่กำหนดไว้ในเอกสารเชิญชวน หรือ
หนังสือเชิญชวน

กรณีที่ข้อตกลงระหว่างผู้เข้าร่วมค้ากำหนดให้มีการมอบหมายผู้เข้าร่วมค้ารายใด
รายหนึ่งเป็นผู้ยื่นข้อเสนอ ในนามกิจการร่วมค้า การยื่นข้อเสนอดังกล่าวไม่ต้องมีหนังสือมอบอำนาจ

สำหรับข้อตกลงระหว่างผู้เข้าร่วมค้าที่ไม่ได้กำหนดให้ผู้เข้าร่วมค้ารายใดเป็นผู้ยื่นข้อเสนอ ผู้เข้าร่วมค้าทุกรายจะต้องลงลายมือชื่อในหนังสือมอบอำนาจให้ผู้เข้าร่วมค้ารายใดรายหนึ่งเป็นผู้ยื่นข้อเสนอ ในนามกิจการร่วมค้า

๒.๑๒ ผู้ยื่นข้อเสนอต้องลงทะเบียนที่มีข้อมูลถูกต้องครบถ้วนในระบบจัดซื้อจัดจ้างภาครัฐด้วย อิเล็กทรอนิกส์ (Electronic Government Procurement : e-GP) ของกรมบัญชีกลาง

๒.๑๓ ผู้ยื่นข้อเสนอต้องไม่ขาดคุณสมบัติตามหลักเกณฑ์การพิจารณาคุณสมบัติผู้มีสิทธิเสนอราคางานจ้างเหมาก่อสร้าง บูรณะ หรือบำรุงทางของกรมทางหลวง

๓. หลักฐานการยื่นข้อเสนอ

ผู้ยื่นข้อเสนอจะต้องเสนอเอกสารหลักฐานยื่นมาพร้อมกับการเสนอราคาทางระบบจัดซื้อจัดจ้างภาครัฐด้วยอิเล็กทรอนิกส์ โดยแยกเป็น ๒ ส่วน คือ

๓.๑ ส่วนที่ ๑ อย่างน้อยต้องมีเอกสารดังต่อไปนี้

- (๑) ในกรณีผู้ยื่นข้อเสนอเป็นนิติบุคคล
 - (ก) ห้างหุ้นส่วนสามัญหรือห้างหุ้นส่วนจำกัด ให้ยื่นสำเนาหนังสือรับรองการจดทะเบียนนิติบุคคล บัญชีรายชื่อหุ้นส่วนผู้จัดการ ผู้มีอำนาจควบคุม (ถ้ามี)
 - (ข) บริษัทจำกัดหรือบริษัทมหาชนจำกัด ให้ยื่นสำเนาหนังสือรับรองการจดทะเบียนนิติบุคคล หนังสือบริคณห์สนธิ บัญชีรายชื่อกรรมการผู้จัดการ ผู้มีอำนาจควบคุม (ถ้ามี) และบัญชีผู้ถือหุ้นรายใหญ่ (ถ้ามี)
 - (๒) ในกรณีผู้ยื่นข้อเสนอเป็นบุคคลธรรมดาหรือคณะบุคคลที่มีใช้นิติบุคคล ให้ยื่นสำเนาบัตรประจำตัวประชาชนของผู้ยื่น สำเนาข้อตกลงที่แสดงถึงการเข้าเป็นหุ้นส่วน (ถ้ามี) สำเนาบัตรประจำตัวประชาชนของผู้เป็นหุ้นส่วน หรือสำเนาหนังสือเดินทางของผู้เป็นหุ้นส่วนที่มีได้ถือสัญชาติไทย
 - (๓) ในกรณีผู้ยื่นข้อเสนอเป็นผู้ยื่นข้อเสนอร่วมกันในฐานะเป็นผู้ร่วมค้า ให้ยื่นสำเนาสัญญาของการเข้าร่วมค้า และเอกสารตามที่ระบุไว้ใน (๑) หรือ (๒) ของผู้ร่วมค้า แล้วแต่กรณี
 - (๔) สำเนาใบทะเบียนพาณิชย์ พร้อมรับรองสำเนาถูกต้อง
 - (๕) สำเนาใบทะเบียนพาณิชย์ พร้อมรับรองสำเนาถูกต้อง
 - (๖) บัญชีเอกสารส่วนที่ ๑ ทั้งหมดที่ได้ยื่นพร้อมกับการเสนอราคาทางระบบจัดซื้อจัดจ้างภาครัฐด้วยอิเล็กทรอนิกส์ ตามแบบในข้อ ๑.๖ (๑) โดยไม่ต้องแนบในรูปแบบ PDF File (Portable Document Format)

ทั้งนี้ เมื่อผู้ยื่นข้อเสนอดำเนินการแนบไฟล์เอกสารตามบัญชีเอกสารส่วนที่ ๑ ครบถ้วน ถูกต้องแล้ว ระบบจัดซื้อจัดจ้างภาครัฐด้วยอิเล็กทรอนิกส์จะสร้างบัญชีเอกสารส่วนที่ ๑ ตามแบบในข้อ ๑.๖ (๑) ให้โดยผู้ยื่นข้อเสนอไม่ต้องแนบบัญชีเอกสารส่วนที่ ๑ ดังกล่าวในรูปแบบ PDF File (Portable Document Format)

๓.๒ ส่วนที่ ๒ อย่างน้อยต้องมีเอกสารดังต่อไปนี้

- (๑) ในกรณีที่ผู้ยื่นข้อเสนอมอบอำนาจให้บุคคลอื่นกระทำการแทนให้แนบ

หนังสือมอบอำนาจซึ่งติดอากรแสตมป์ตามกฎหมาย โดยมีหลักฐานแสดงตัวตนของผู้มอบอำนาจและผู้รับมอบอำนาจ ทั้งนี้หากผู้รับมอบอำนาจเป็นบุคคลธรรมดาต้องเป็นผู้ที่บรรลุนิติภาวะตามกฎหมายแล้วเท่านั้น

(๒) สำเนาหลักฐานแสดงการจดทะเบียนเป็นผู้รับเหมา งานบำรุงทางประเภทที่ ๑๓ งานไฟสัญญาณจราจร ไว้กับหน่วยงาน

(๓) สำเนาใบขึ้นทะเบียนผู้ประกอบการวิสาหกิจขนาดกลางและขนาดย่อม (SMEs) (ถ้ามี)

(๔) บัญชีเอกสารส่วนที่ ๒ ทั้งหมดที่ได้ยื่นพร้อมกับการเสนอราคาทางระบบจัดซื้อจัดจ้างภาครัฐด้วยอิเล็กทรอนิกส์ตามแบบในข้อ ๑.๗ (๒) โดยไม่ต้องแนบในรูปแบบ PDF File (Portable Document Format)

ทั้งนี้ เมื่อผู้ยื่นข้อเสนอดำเนินการแนบไฟล์เอกสารตามบัญชีเอกสารส่วนที่ ๒ ครบถ้วน ถูกต้องแล้ว ระบบจัดซื้อจัดจ้างภาครัฐด้วยอิเล็กทรอนิกส์จะสร้างบัญชีเอกสารส่วนที่ ๒ ตามแบบในข้อ ๑.๗ (๒) ให้โดยผู้ยื่นข้อเสนอไม่ต้องแนบบัญชีเอกสารส่วนที่ ๒ ดังกล่าวในรูปแบบ PDF File (Portable Document Format)

๔. การเสนอราคา

๔.๑ ผู้ยื่นข้อเสนอต้องยื่นข้อเสนอ และเสนอราคาทางระบบจัดซื้อจัดจ้างภาครัฐด้วยอิเล็กทรอนิกส์ตามที่กำหนดไว้ในเอกสารประกวดราคาอิเล็กทรอนิกส์นี้ โดยไม่มีเงื่อนไขใดๆ ทั้งสิ้น และจะต้องกรอกข้อความให้ถูกต้องครบถ้วน พร้อมทั้งหลักฐานแสดงตัวตนและทำการยืนยันตัวตนของผู้ยื่นข้อเสนอ โดยไม่ต้องแนบบใบเสนอราคาในรูปแบบ PDF File (Portable Document Format)

๔.๒ ให้ผู้ยื่นข้อเสนอกรอกรายละเอียดการเสนอราคาในใบเสนอราคาตามแบบเอกสารประกวดราคาจ้างก่อสร้างด้วยวิธีประกวดราคาอิเล็กทรอนิกส์ (e-bidding) ข้อ ๑.๒ ให้ครบถ้วน โดยไม่ต้องยื่น ใบแจ้งปริมาณงานและราคาและใบบัญชีรายการก่อสร้าง ในรูปแบบ PDF File (Portable Document Format)

ในการเสนอราคาให้เสนอราคาเป็นเงินบาทและเสนอราคาได้เพียงครั้งเดียวและราคาเดียว โดยเสนอราคารวม หรือราคาต่อหน่วย หรือราคาต่อรายการ ตามเงื่อนไขที่ระบุไว้ท้ายใบเสนอราคาให้ถูกต้อง ทั้งนี้ ราคาที่เสนอจะต้องตรงกันทั้งตัวเลขและตัวหนังสือ ถ้าตัวเลขและตัวหนังสือไม่ตรงกัน ให้ถือตัวหนังสือเป็นสำคัญ โดยคิดราคารวมทั้งสิ้นซึ่งรวมค่าภาษีมูลค่าเพิ่ม ภาษีอากรอื่น และค่าใช้จ่ายทั้งปวงไว้แล้ว

ราคาที่เสนอจะต้องเสนอกำหนดยื่นราคาไม่น้อยกว่า ๒๗๐ วัน ตั้งแต่วันเสนอราคาโดยภายในกำหนดยื่นราคา ผู้ยื่นข้อเสนอต้องรับผิดชอบราคาที่ตนได้เสนอไว้และจะถอนการเสนอราคา มิได้

๔.๓ ผู้ยื่นข้อเสนอจะต้องเสนอกำหนดเวลาดำเนินการก่อสร้างแล้วเสร็จไม่เกิน ๙๐ วัน นับถัดจากวันลงนามในสัญญาจ้าง หรือวันที่ได้รับหนังสือแจ้งจาก กรม ให้เริ่มทำงาน

๔.๔ ก่อนเสนอราคา ผู้ยื่นข้อเสนอควรตรวจสอบร่างสัญญา ร่างรายละเอียดขอบเขตของ

งานทั้งโครงการ (Terms of Reference : TOR) ให้ถี่ถ้วนและเข้าใจเอกสารประกวดราคาจ้างอิเล็กทรอนิกส์
ทั้งหมดเสียก่อนที่จะตกลงยื่นข้อเสนอตามเงื่อนไขในเอกสารประกวดราคาจ้างอิเล็กทรอนิกส์

๔.๕ ผู้ยื่นข้อเสนอจะต้องยื่นข้อเสนอและเสนอราคาทางระบบจัดซื้อจัดจ้างภาครัฐ
ด้วย อิเล็กทรอนิกส์ในวันที่ ระหว่างเวลา น. ถึง น. และเวลาในการเสนอราคาให้
ถือตามเวลาของระบบจัดซื้อจัดจ้างภาครัฐด้วยอิเล็กทรอนิกส์เป็นเกณฑ์

เมื่อพ้นกำหนดเวลายื่นข้อเสนอและเสนอราคาแล้ว จะไม่รับเอกสารการยื่นข้อเสนอ และ
การเสนอราคาใดๆ โดยเด็ดขาด

๔.๖ ผู้ยื่นข้อเสนอต้องจัดทำเอกสารสำหรับใช้ในการเสนอราคาในรูปแบบ
ไฟล์เอกสาร ประเภท PDF File (Portable Document Format) โดยผู้ยื่นข้อเสนอต้องเป็นผู้รับผิดชอบตรวจ
สอบความครบถ้วน ถูกต้อง และชัดเจนของเอกสาร PDF File ก่อนที่จะยืนยันการเสนอราคา แล้วจึงส่งข้อมูล
(Upload) เพื่อเป็นการเสนอราคาให้แก่กรม ผ่านทางระบบจัดซื้อจัดจ้างภาครัฐด้วยอิเล็กทรอนิกส์

๔.๗ คณะกรรมการพิจารณาผลการประกวดราคาอิเล็กทรอนิกส์จะดำเนินการตรวจสอบ
คุณสมบัติของผู้ยื่นข้อเสนอแต่ละรายว่า เป็นผู้ยื่นข้อเสนอที่มีผลประโยชน์ร่วมกันกับผู้ยื่นเสนอรายอื่น
ตามข้อ ๑.๕ (๑) หรือไม่ หากปรากฏว่าผู้ยื่นข้อเสนอรายใดเป็นผู้ยื่นข้อเสนอที่มีผลประโยชน์ร่วมกันกับผู้ยื่นขอ
เสนอรายอื่น คณะกรรมการฯ จะตัดรายชื่อผู้ยื่นเสนอราคาที่มีผลประโยชน์ร่วมกันนั้นออกจากการเป็นผู้ยื่น
ข้อเสนอ

หากปรากฏต่อคณะกรรมการพิจารณาผลการประกวดราคาอิเล็กทรอนิกส์ว่า ก่อนหรือ
ในขณะที่ มีการพิจารณาข้อเสนอ มีผู้ยื่นข้อเสนอรายใดกระทำการอันเป็นการขัดขวางการแข่งขันอย่างเป็น
ธรรมตาม ข้อ ๑.๕ (๒) และคณะกรรมการฯ เชื่อว่ามีการกระทำอันเป็นการขัดขวางการแข่งขันอย่างเป็นธรรม
คณะกรรมการฯ จะตัดรายชื่อผู้ยื่นข้อเสนอรายนั้นออกจากการเป็นผู้ยื่นข้อเสนอ และกรม จะพิจารณาลงโทษ
ผู้ยื่นข้อเสนอดังกล่าวเป็นผู้ที่งาน เว้นแต่ กรม จะพิจารณาเห็นว่า ผู้ยื่นข้อเสนอรายนั้น มิใช่เป็นผู้ริเริ่มให้มี
การกระทำดังกล่าวและได้ให้ความร่วมมือเป็นประโยชน์ต่อการพิจารณาของกรม

๔.๘ ผู้ยื่นข้อเสนอจะต้องปฏิบัติ ดังนี้

- (๑) ปฏิบัติตามเงื่อนไขที่ระบุไว้ในเอกสารประกวดราคาอิเล็กทรอนิกส์
- (๒) ราคาที่เสนอจะต้องเป็นราคาที่รวมภาษีมูลค่าเพิ่ม และภาษีอื่นๆ (ถ้ามี)

รวมค่าใช้จ่ายทั้งปวงไว้ด้วยแล้ว

(๓) ผู้ยื่นข้อเสนอจะต้องลงทะเบียนเพื่อเข้าสู่กระบวนการเสนอราคา ตามวัน
เวลาที่กำหนด

(๔) ผู้ยื่นข้อเสนอจะถอนการเสนอราคาที่เสนอแล้วไม่ได้

(๕) ผู้ยื่นข้อเสนอต้องศึกษาและทำความเข้าใจในระบบและวิธีการเสนอราคา

ด้วยวิธีประกวดราคาอิเล็กทรอนิกส์ ของกรมบัญชีกลางที่แสดงไว้ในเว็บไซต์ www.gprocurement.go.th

๔.๙ คู่สัญญาต้องจัดทำแผนการทำงานมาให้ภายใน ๗ วัน นับถัดจากวันลงนามใน
สัญญา โดยจัดทำแผนการทำงานตามเอกสารแนบท้ายเอกสารประกวดราคาอิเล็กทรอนิกส์ เว้นแต่เป็นกรณี

สัญญาที่มีวงเงินไม่เกิน ๕๐๐,๐๐๐ บาททั้งนี้ แผนการทำงานให้ถือเป็นเอกสารส่วนหนึ่งของสัญญา

๔.๑๐ ผู้ยื่นข้อเสนอที่เป็นผู้ชนะการเสนอราคาต้องจัดทำแผนการใช้พัสดุที่ผลิตในประเทศและแผนการใช้เหล็กที่ผลิตในประเทศ โดยยื่นให้หน่วยงานของรัฐภายใน ๖๐ วัน นับถัดจากวันลงนามในสัญญา

๕. หลักเกณฑ์และสิทธิในการพิจารณา

๕.๑ การพิจารณาผลการยื่นข้อเสนอประกวดราคาอิเล็กทรอนิกส์ครั้งนี้ กรมจะพิจารณาตัดสินโดยใช้หลักเกณฑ์ ราคา /

๕.๒ การพิจารณาผู้ชนะการยื่นข้อเสนอ
กรณีใช้หลักเกณฑ์ราคาในการพิจารณาผู้ชนะการยื่นข้อเสนอ กรม จะพิจารณาจาก ราคารวม /

๕.๓ หากผู้ยื่นข้อเสนอรายใดมีคุณสมบัติไม่ถูกต้องตามข้อ ๒ หรือยื่นหลักฐานการยื่นข้อเสนอไม่ถูกต้อง หรือไม่ครบถ้วนตามข้อ ๓ หรือยื่นข้อเสนอไม่ถูกต้องตามข้อ ๔ แล้ว คณะกรรมการพิจารณาผล การประกวดราคาอิเล็กทรอนิกส์จะไม่รับพิจารณาข้อเสนอของผู้ยื่นข้อเสนอรายนั้น เว้นแต่ ผู้ยื่นข้อเสนอรายใดเสนอเอกสารทางเทคนิคหรือรายละเอียดคุณลักษณะเฉพาะของพัสดุที่จะจ้างไม่ครบถ้วน หรือเสนอรายละเอียดแตกต่างไปจากเงื่อนไขที่กำหนดไว้ในประกาศและเอกสารประกวดราคาอิเล็กทรอนิกส์ในส่วนที่มีใช้สาระสำคัญและความแตกต่างนั้น ไม่มีผลทำให้เกิดการได้เปรียบเสียเปรียบ ต่อผู้ยื่นข้อเสนอรายอื่น หรือเป็นการผิดพลาดเล็กน้อย คณะกรรมการฯ อาจพิจารณาผ่อนปรนการตัดสินสิทธิ ผู้ยื่นข้อเสนอรายนั้น

๕.๔ กรมสงวนสิทธิ์ไม่พิจารณาข้อเสนอของผู้ยื่นข้อเสนอโดยไม่มีการผ่อนผัน ในกรณีดังต่อไปนี้

(๑) ไม่กรอกชื่อผู้ยื่นข้อเสนอในการเสนอราคาทางระบบจัดซื้อจัดจ้าง ด้วยอิเล็กทรอนิกส์

(๒) เสนอรายละเอียดแตกต่างไปจากเงื่อนไขที่กำหนดในเอกสารประกวดราคา อิเล็กทรอนิกส์ที่เป็นสาระสำคัญ หรือมีผลทำให้เกิดความได้เปรียบเสียเปรียบแก่ผู้ยื่นข้อเสนอรายอื่น

๕.๕ ในการตัดสินการประกวดราคาอิเล็กทรอนิกส์หรือในการทำสัญญา คณะกรรมการพิจารณาผลการประกวดราคาอิเล็กทรอนิกส์หรือกรม มีสิทธิให้ผู้ยื่นข้อเสนอชี้แจงข้อเท็จจริงเพิ่มเติมได้ กรมมีสิทธิที่จะไม่รับข้อเสนอ ไม่รับราคา หรือไม่ทำสัญญา หากข้อเท็จจริงดังกล่าวไม่เหมาะสมหรือไม่ถูกต้อง

๕.๖ กรมทรงไว้ซึ่งสิทธิที่จะไม่รับราคาต่ำสุด หรือราคาหนึ่งราคาใด หรือราคาที่เสนอทั้งหมดก็ได้ และอาจพิจารณาเลือกจ้างในจำนวน หรือขนาด หรือเฉพาะรายการหนึ่งรายการใด หรืออาจจะยกเลิก การประกวดราคาอิเล็กทรอนิกส์โดยไม่พิจารณาจัดจ้างเลยก็ได้ สุดแต่จะพิจารณา ทั้งนี้ เพื่อประโยชน์ของทางราชการเป็นสำคัญ และให้ถือว่าการตัดสินของ กรมเป็นเด็ดขาด ผู้ยื่นข้อเสนอจะเรียกร้องค่าใช้จ่าย หรือค่าเสียหายใดๆ มิได้ รวมทั้ง กรมจะพิจารณายกเลิกการประกวดราคาอิเล็กทรอนิกส์และลงโทษผู้ยื่นข้อ

เสนอเป็นผู้ทำงาน ไม่ว่าจะเป็นผู้ยื่นข้อเสนอที่ได้รับการคัดเลือกหรือไม่ก็ตาม หากมีเหตุที่เชื่อถือได้ว่ายื่นข้อเสนอกระทำการโดยไม่สุจริต เช่น การเสนอเอกสารอันเป็นเท็จ หรือใช้ข้อมูลคลาดเคลื่อน หรือนิติบุคคลอื่นมาเสนอราคาแทน เป็นต้น

ในกรณีที่ผู้ยื่นข้อเสนอรายที่เสนอราคาต่ำสุด เสนอราคาต่ำจนคาดหมายได้ว่าไม่อาจดำเนินงานตามเอกสารประกวดราคาอิเล็กทรอนิกส์ได้ คณะกรรมการพิจารณาผลการประกวดราคาอิเล็กทรอนิกส์หรือกรม จะให้ผู้ยื่นข้อเสนออื่นชี้แจงและแสดงหลักฐานที่ทำให้เชื่อได้ว่า ผู้ยื่นข้อเสนอสามารถดำเนินงานตามเอกสารประกวดราคาอิเล็กทรอนิกส์ให้เสร็จสมบูรณ์ หากคำชี้แจงไม่เป็นที่รับฟังได้ กรม มีสิทธิที่จะไม่รับข้อเสนอหรือไม่รับราคาของผู้ยื่นข้อเสนอรายนั้น ทั้งนี้ ผู้ยื่นข้อเสนอดังกล่าวไม่มีสิทธิเรียกร้องค่าใช้จ่ายหรือค่าเสียหายใดๆ จากกรม

๕.๗ ก่อนลงนามในสัญญา กรม อาจประกาศยกเลิกการประกวดราคาอิเล็กทรอนิกส์ หากปรากฏว่ามีการกระทำที่เข้าลักษณะผู้ยื่นข้อเสนอที่ชนะการประกวดราคาหรือที่ได้รับการคัดเลือกมีผลประโยชน์ร่วมกัน หรือมีส่วนได้เสียกับผู้ยื่นข้อเสนอรายอื่น หรือขัดขวางการแข่งขันอย่างเป็นธรรม หรือสมยอมกันกับผู้ยื่นข้อเสนอรายอื่น หรือเจ้าหน้าที่ในการเสนอราคา หรือถือว่ากระทำการทุจริตอื่นใดในการเสนอราคา

๕.๘ หากผู้ยื่นข้อเสนอซึ่งเป็นผู้ประกอบการ SMEs เสนอราคาสูงกว่าราคาต่ำสุดของผู้ยื่นข้อเสนอรายอื่นที่ไม่เกินร้อยละ ๑๐ ให้หน่วยงานของรัฐจัดซื้อจัดจ้างกับผู้ประกอบการ SMEs ดังกล่าว โดยจัดเรียงลำดับผู้ยื่นข้อเสนอซึ่งเป็นผู้ประกอบการ SMEs ซึ่งเสนอราคาสูงกว่าราคาต่ำสุดของผู้ยื่นข้อเสนอรายอื่นไม่เกินร้อยละ ๑๐ ที่จะเรียกมาทำสัญญาไม่เกิน ๓ ราย

ผู้ยื่นข้อเสนอที่เป็นกิจการร่วมค้าที่จะได้สิทธิตามวรรคหนึ่ง ผู้เข้าร่วมค้าทุกราย จะต้องเป็นผู้ประกอบการ SMEs

ทั้งนี้ ผู้ประกอบการ SMEs ที่จะได้แต้มต่อด้านราคาตามวรรคหนึ่ง จะต้องมีวงเงินสัญญาสะสมตามปีปฏิทินรวมกับราคาที่เสนอในครั้งแล้ว มีมูลค่ารวมกันไม่เกินมูลค่าของรายได้ตามขนาดที่ขึ้นทะเบียนไว้กับ สสว.

๕.๙ หากผู้ยื่นข้อเสนอซึ่งมิใช่ผู้ประกอบการ SMEs แต่เป็นบุคคลธรรมดาที่ถือสัญชาติไทยหรือนิติบุคคลที่จัดตั้งขึ้นตามกฎหมายไทยเสนอราคาสูงกว่าราคาต่ำสุดของผู้ยื่นข้อเสนอซึ่งเป็นผู้ประกอบการที่มีได้ถือสัญชาติไทยหรือนิติบุคคลที่จัดตั้งขึ้นตามกฎหมายของต่างประเทศไม่เกินร้อยละ ๓ ให้จัดซื้อจัดจ้างกับบุคคลธรรมดาที่ถือสัญชาติไทยหรือนิติบุคคลที่จัดตั้งขึ้นตามกฎหมายไทยดังกล่าว

ผู้ยื่นข้อเสนอที่เป็นกิจการร่วมค้าที่จะได้สิทธิตามวรรคหนึ่ง ผู้เข้าร่วมค้าทุกราย จะต้องเป็นบุคคลธรรมดาที่ถือสัญชาติไทยหรือนิติบุคคลที่จัดตั้งขึ้นตามกฎหมายไทย

๖. การทำสัญญาจ้างก่อสร้าง

ผู้ชนะการประกวดราคาอิเล็กทรอนิกส์จะต้องทำสัญญาจ้างตามแบบสัญญา ดังระบุในข้อ ๑.๓ หรือทำข้อตกลงเป็นหนังสือกับกรม ภายใน ๗ วัน นับถัดจากวันที่ได้รับแจ้ง และจะต้องวางหลักประกันสัญญาเป็นจำนวนเงินเท่ากับร้อยละ ๕ ของราคาค่าจ้างที่ประกวดราคาอิเล็กทรอนิกส์ ให้กรมนยึดถือไว้ในขณะทำสัญญาโดยใช้หลักประกันอย่างหนึ่งอย่างใด ดังต่อไปนี้

๖.๑ เงินสด

๖.๒ เช็คหรือตราพท์ที่ธนาคารเซ็นสั่งจ่าย ซึ่งเป็นเช็คหรือตราพท์ลงวันที่ที่ใช้เช็คหรือตราพท์นั้น ชำระต่อเจ้าหน้าที่ในวันทำสัญญา หรือก่อนวันนั้นไม่เกิน ๓ วันทำการ

๖.๓ หนังสือค้ำประกันของธนาคารภายในประเทศ ตามตัวอย่างที่คณะกรรมการนโยบายกำหนด ดังระบุในข้อ ๑.๔ (๒) หรือจะเป็นหนังสือค้ำประกันอิเล็กทรอนิกส์ตามวิธีการที่กรมบัญชีกลางกำหนด

๖.๔ หนังสือค้ำประกันของบริษัทเงินทุน หรือบริษัทเงินทุนหลักทรัพย์ที่ได้รับอนุญาตให้ประกอบกิจการเงินทุนเพื่อการพาณิชย์และประกอบธุรกิจค้ำประกันตามประกาศของธนาคารแห่งประเทศไทย ตามรายชื่อบริษัทเงินทุนที่ธนาคารแห่งประเทศไทยแจ้งเวียนให้ทราบ โดยอนุโลมให้ใช้ตามตัวอย่างหนังสือค้ำประกันของธนาคารที่คณะกรรมการนโยบายกำหนด ดังระบุในข้อ ๑.๔ (๒)

๖.๕ พันธบัตรรัฐบาลไทย

หลักประกันนี้จะคืนให้ โดยไม่มีดอกเบี้ยภายใน ๑๕ วันนับถัดจากวันที่ผู้ชนะการประกวดราคาอิเล็กทรอนิกส์ (ผู้รับจ้าง) พ้นจากข้อผูกพันตามสัญญาจ้างแล้ว

๗. ค่าจ้างและการจ่ายเงิน

กรรมกรจะจ่ายค่าจ้างต่อหน่วยของงานแต่ละรายการที่ได้ทำสำเร็จจริงตามราคาต่อหน่วย ที่กำหนดไว้ในใบแจ้งปริมาณงานและราคา นอกจากในกรณีต่อไปนี้

(๑) เมื่อปริมาณงานที่ทำเสร็จจริงในส่วนที่เกินกว่าร้อยละ ๑๒๕ (หนึ่งร้อยยี่สิบห้า) แต่ไม่เกินร้อยละ ๑๕๐ (หนึ่งร้อยห้าสิบ) ของปริมาณงานที่กำหนดไว้ในสัญญาหรือใบแจ้งปริมาณงานและราคา จะจ่ายให้อัตราร้อยละ ๙๐ (เก้าสิบ) ของราคาต่อหน่วยตามสัญญา

(๒) เมื่อปริมาณงานที่ทำเสร็จจริงในส่วนที่เกินกว่าร้อยละ ๑๕๐ (หนึ่งร้อยห้าสิบ) ของปริมาณงานที่กำหนดไว้ในสัญญาหรือใบแจ้งปริมาณงานและราคา จะจ่ายให้อัตราร้อยละ ๘๓ (แปดสิบสาม) ของราคาต่อหน่วยตามสัญญา

(๓) เมื่อปริมาณงานที่ทำเสร็จจริงน้อยกว่าร้อยละ ๗๕ (เจ็ดสิบห้า) ของปริมาณงานที่กำหนดไว้ในสัญญาหรือใบแจ้งปริมาณงานและราคา จะจ่ายให้ตามราคาต่อหน่วยในสัญญา และจะจ่ายเพิ่มชดเชยเป็นค่า overhead และ mobilization สำหรับงานรายการนั้น ในอัตราร้อยละ ๑๗ (สิบเจ็ด) ของผลต่างระหว่างปริมาณงานทั้งหมดของงานรายการนั้นตามสัญญาโดยประมาณ กับปริมาณงานที่ทำเสร็จจริงคูณด้วยราคาต่อหน่วยตามสัญญา ทั้งนี้ การจ่ายเงินเพิ่มชดเชยเป็นค่า Overhead และ Mobilization ดังกล่าว ผู้ว่าจ้างจะจ่ายให้แก่ผู้รับจ้างในงวดสุดท้ายของการจ่ายเงินค่างานตามสัญญา

(๔) กรรมกรจะจ่ายเงินที่เพิ่มขึ้นตาม (๑) และ (๒) ดังกล่าวข้างต้น ในงวดสุดท้ายของการจ่ายเงิน หรือก่อนงวดสุดท้ายของการจ่ายเงิน ตามที่กรรมกรจะพิจารณาตามที่เห็นสมควร เว้นแต่กรณีที่กรรมกรพิจารณาเห็นว่าปริมาณงานที่ทำเสร็จจริงดังกล่าว มิได้มีส่วนเกี่ยวข้องกับงานอื่นที่เหลือ อีกทั้งงานที่เหลืออยู่ก็มิได้มีผลกระทบต่อจ่ายเงินค่างานที่แล้วเสร็จจริงในงวดดังกล่าว ทั้งนี้ กรรมกร อาจจ่ายเงินที่เพิ่มขึ้นให้แก่ผู้รับจ้างพร้อมกับการจ่ายเงินค่างานงวดนั้น ๆ และการพิจารณาว่างานใดอยู่ในหลักเกณฑ์ดังกล่าวหรือไม่เป็น

ดุลพินิจโดยเด็ดขาดของกรม

กรมจะจ่ายเงินค่าจ้างให้แก่ผู้รับจ้างเป็นรายเดือนตามเนื้องานที่ทำเสร็จจริงเมื่อกรมหรือเจ้าหน้าที่ของ กรม ได้ทำการตรวจสอบผลงานที่ทำเสร็จแล้ว และปรากฏว่าเป็นที่พอใจตรงตามข้อกำหนดแห่งสัญญาทุกประการ กรม จะออกหนังสือรับรองการรับมอบงานนั้นไว้แก่ผู้รับจ้าง การจ่ายเงินงวดสุดท้ายจะจ่ายให้เมื่องานทั้งหมดตามสัญญาได้แล้วเสร็จทุกประการ

๘. อัตราค่าปรับ

ค่าปรับตามสัญญาจ้างแนบท้ายเอกสารประกวดราคาอิเล็กทรอนิกส์นี้ หรือข้อตกลงจ้าง เป็นหนังสือจะกำหนด ดังนี้

๘.๑ กรณีที่ผู้รับจ้างนำงานที่รับจ้างไปจ้างช่วงให้ผู้อื่นทำอีกทอดหนึ่งโดยไม่ได้รับอนุญาตจากกรม จะกำหนดค่าปรับสำหรับการฝ่าฝืนดังกล่าวเป็นจำนวนร้อยละ ๑๐ ของวงเงินของงานจ้างช่วงนั้น

๘.๒ กรณีที่ผู้รับจ้างปฏิบัติผิดสัญญาจ้างก่อสร้าง นอกเหนือจากข้อ ๘.๑ จะกำหนดค่าปรับเป็นรายวันเป็นจำนวนเงินตายตัวในอัตราร้อยละ ๐.๒๕ ของราคางานจ้าง

๙. การรับประกันความชำรุดบกพร่อง

ผู้ชนะการประกวดราคาอิเล็กทรอนิกส์ซึ่งได้ทำสัญญาจ้าง ตามแบบ ดังระบุในข้อ ๑.๓ หรือข้อตกลงจ้างเป็นหนังสือแล้วแต่กรณี จะต้องรับประกันความชำรุดบกพร่องของงานจ้างที่เกิดขึ้นภายในระยะเวลา ไม่น้อยกว่า ๓ ปี นับถัดจากวันที่กรมได้รับมอบงาน โดยต้องบริหารจัดการซ่อมแซมแก้ไขให้ใช้งานได้ดีดังเดิมภายใน ๗ วัน นับถัดจากวันที่ได้รับแจ้งความชำรุดบกพร่อง

๑๐. การจ่ายเงินล่วงหน้า

ผู้ยื่นข้อเสนอมีสิทธิเสนอขอรับเงินล่วงหน้า ในอัตราไม่เกินร้อยละ ๑๕ ของราคาค่าจ้างทั้งหมด แต่ทั้งนี้จะต้องส่งมอบหลักประกันเงินล่วงหน้า เป็นพันธบัตรรัฐบาลไทย หรือหนังสือค้ำประกันหรือหนังสือค้ำประกันอิเล็กทรอนิกส์ของธนาคารในประเทศตามแบบดังระบุในข้อ ๑.๔ (๓) ให้แก่กรมก่อนการรับเงินล่วงหน้า

๑๑. การหักเงินประกันผลงาน

ในการจ่ายเงินให้แก่ผู้รับจ้างแต่ละงวด ผู้ว่าจ้างจะหักเงินจำนวนร้อยละ ๑๐ ของเงินที่ต้องจ่ายในงวดนั้นเพื่อเป็นประกันผลงาน ในกรณีที่เงินประกันผลงานจะต้องถูกหักไว้ทั้งสิ้นไม่ต่ำกว่า ๖ เดือน (สำหรับสัญญาที่เป็นราคาต่อหน่วย) หรือจำนวน - บาท (สำหรับสัญญาที่เป็นราคาเหมารวม) ผู้รับจ้างมีสิทธิที่จะขอเงินประกันผลงานคืน โดยผู้รับจ้างจะต้องวางหนังสือค้ำประกันของธนาคาร ซึ่งออกโดยธนาคารภายในประเทศมาวางไว้ต่อผู้ว่าจ้างเพื่อเป็นหลักประกันแทนก็ได้

ผู้ว่าจ้างจะคืนเงินประกันผลงาน และ/หรือหนังสือค้ำประกันของธนาคารดังกล่าว ตามวรรคหนึ่งให้แก่ผู้รับจ้างพร้อมกับการจ่ายเงินงวดสุดท้าย

๑๒. ข้อสงวนสิทธิในการยื่นข้อเสนอและอื่น ๆ

๑๒.๑ เงินค่าจ้างสำหรับงานจ้างครั้งนี้ได้มาจากเงินงบประมาณประจำปี พ.ศ. ๒๕๖๗ การลงนามในสัญญาจะกระทำต่อเมื่อ กรมได้รับอนุมัติเงิน ค่าก่อสร้างจากเงินงบประมาณประจำปี พ.ศ. ๒๕๖๗

๑๒.๒ เมื่อกรมได้คัดเลือกผู้ยื่นข้อเสนอรายใดให้เป็นผู้รับจ้าง และได้ตกลงจ้าง ตามการประกวดราคาอิเล็กทรอนิกส์แล้ว ถ้าผู้รับจ้างจะต้องส่งหรือนำสิ่งของมาเพื่องานจ้างดังกล่าวเข้ามาจากต่างประเทศ และของนั้นต้องนำเข้ามาโดยทางเรือในเส้นทางที่มีเรือไทยเดินอยู่ และสามารถให้บริการรับขนได้ตามที่รัฐมนตรีว่าการกระทรวงคมนาคมประกาศกำหนด ผู้ยื่นข้อเสนอซึ่งเป็นผู้รับจ้างจะต้องปฏิบัติตามกฎหมายว่าด้วยการส่งเสริมการพาณิชย์นาวี ดังนี้

(๑) แจกการส่งหรือนำสิ่งของดังกล่าวเข้ามาจากต่างประเทศต่อกรมเจ้าท่า ภายใน ๗ วัน นับตั้งแต่วันที่ผู้รับจ้างส่งหรือซื้อของจากต่างประเทศ เว้นแต่เป็นของที่รัฐมนตรีว่าการกระทรวงคมนาคมประกาศยกเว้นให้บรรทุกโดยเรืออื่นได้

(๒) จัดการให้สิ่งของดังกล่าวบรรทุกโดยเรือไทย หรือเรือที่มีสิทธิเช่นเดียวกับเรือไทยจากต่างประเทศมายังประเทศไทย เว้นแต่จะได้รับอนุญาตจากกรมเจ้าท่า ให้บรรทุกสิ่งของนั้น โดยเรืออื่น ที่มีใช้เรือไทย ซึ่งจะต้องได้รับอนุญาตเช่นนั้นก่อนบรรทุกของลงเรืออื่น หรือเป็นของที่รัฐมนตรีว่าการกระทรวงคมนาคมประกาศยกเว้นให้บรรทุกโดยเรืออื่น

(๓) ในกรณีที่ไม่มีปฏิบัติตาม (๑) หรือ (๒) ผู้รับจ้างจะต้องรับผิดชอบตามกฎหมายว่าด้วยการส่งเสริมการพาณิชย์นาวี

๑๒.๓ ผู้ยื่นข้อเสนอซึ่งกรมได้คัดเลือกแล้ว ไม่ไปทำสัญญาหรือข้อตกลงจ้างเป็นหนังสือ ภายในเวลาที่กำหนดดังระบุไว้ในข้อ ๗ กรมจะริบหลักประกันการยื่นข้อเสนอ หรือเรียกธำนาจจากผู้ออกหนังสือค้ำประกัน การยื่นข้อเสนอทันที และอาจพิจารณาเรียกธำนาจให้ชดใช้ความเสียหายอื่น (ถ้ามี) รวมทั้งจะพิจารณาให้เป็นผู้ทำงาน ตามระเบียบกระทรวงการคลังว่าด้วยการจัดซื้อจัดจ้างและการบริหารพัสดุภาครัฐ

๑๒.๔ กรมสงวนสิทธิ์ที่จะแก้ไขเพิ่มเติมเงื่อนไข หรือข้อกำหนดในแบบสัญญาหรือข้อตกลงจ้างเป็นหนังสือให้เป็นไปตามความเห็นของสำนักงานอัยการสูงสุด (ถ้ามี)

๑๒.๕ ในกรณีที่เอกสารแนบท้ายเอกสารประกวดราคาอิเล็กทรอนิกส์นี้ มีความขัดหรือแย้งกันผู้ยื่นข้อเสนอจะต้องปฏิบัติตามคำวินิจฉัยของกรม คำวินิจฉัยดังกล่าวให้ถือเป็นที่สุด และ ผู้ยื่นข้อเสนอไม่มีสิทธิเรียกร้องค่าใช้จ่ายใดๆ เพิ่มเติม

๑๒.๖ กรม อาจประกาศยกเลิกการจัดจ้างในกรณีต่อไปนี้ได้ โดยที่ผู้ยื่นข้อเสนอจะเรียกร้องค่าเสียหายใดๆ จากกรมไม่ได้

(๑) กรมไม่ได้รับการจัดสรรเงินที่จะใช้ในการจัดจ้างหรือได้รับจัดสรรแต่ไม่เพียงพอที่จะทำการจัดจ้างครั้งนี้ต่อไป

(๒) มีการกระทำที่เข้าลักษณะผู้ยื่นข้อเสนอที่ชนะการจัดจ้างหรือที่ได้รับการคัดเลือกมี ผลประโยชน์ร่วมกัน หรือมีส่วนได้เสียกับผู้ยื่นข้อเสนอรายอื่น หรือขัดขวางการแข่งขันอย่างเป็นธรรมหรือสมยอมกันกับผู้ยื่นข้อเสนอรายอื่น หรือเจ้าหน้าที่ในการเสนอราคา หรือสื่อว่ากระทำการทุจริตอื่นใด

ในการเสนอราคา

(๓) การทำการจัดจ้างครั้งนี้ต่อไปอาจก่อให้เกิดความเสียหายแก่กรม หรือ
กระทบต่อประโยชน์สาธารณะ

(๔) กรณีอื่นในทำนองเดียวกับ (๑) (๒) หรือ (๓) ตามที่กำหนดในกฎกระทรวง
ซึ่งออกตามความในกฎหมายว่าด้วยการจัดซื้อจัดจ้างและการบริหารพัสดุภาครัฐ

๑๓. มาตรฐานฝีมือช่าง

เมื่อกรมได้คัดเลือกผู้ยื่นข้อเสนอรายใดให้เป็นผู้รับจ้างและได้ตกลงจ้างก่อสร้าง ตาม
ประกาศนี้แล้วผู้ยื่นข้อเสนอจะต้องตกลงว่าในการปฏิบัติงานก่อสร้างดังกล่าว ผู้ยื่นข้อเสนอจะต้องมีและ ใช้ผู้
ผ่านการทดสอบมาตรฐานฝีมือช่างหรือผ่านการทดสอบมาตรฐานฝีมือช่างจาก คณะกรรมการกำหนด
มาตรฐานและทดสอบฝีมือแรงงาน หรือสถาบันของทางราชการอื่น หรือสถาบันเอกชนที่ทางราชการรับรอง
หรือผู้มีวุฒิบัตรระดับ ปวช. ปวส. และ ปวท.หรือเทียบเท่าจากสถาบันการศึกษาที่ ก.พ. รับรองให้เข้ารับ
ราชการได้ ในอัตราไม่ต่ำกว่าร้อยละ ๑๐ ของแต่ละสาขาช่างแต่จะต้องมีจำนวนช่างอย่างน้อย ๑ คน ในแต่ละ
สาขาช่าง ดังต่อไปนี้

๑๓.๑ ช่างก่อสร้าง หรือช่างโยธา หรือช่างสำรวจ ✓

๑๔. การปฏิบัติตามกฎหมายและระเบียบ

ในระหว่างระยะเวลาการก่อสร้าง ผู้ยื่นข้อเสนอที่ได้รับการคัดเลือกให้เป็นผู้รับจ้างต้อง
ปฏิบัติ ตามหลักเกณฑ์ที่กฎหมายและระเบียบได้กำหนดไว้โดยเคร่งครัด

๑๕. การประเมินผลการปฏิบัติงานของผู้ประกอบการ

กรม สามารถนำผลการปฏิบัติงานแล้วเสร็จตามสัญญาของผู้ยื่นข้อเสนอที่ได้รับการ
คัดเลือกให้ เป็นผู้รับจ้างเพื่อนำมาประเมินผลการปฏิบัติงานของผู้ประกอบการ

ทั้งนี้ หากผู้ยื่นข้อเสนอที่ได้รับการคัดเลือกไม่ผ่านเกณฑ์ที่กำหนดจะถูกระงับการยื่นข้อ
เสนอหรือทำสัญญากับกรม ไว้ชั่วคราว

กรมทางหลวง

มีนาคม ๒๕๖๗

หมายเหตุ กรณีการประกวดราคาจ้างก่อสร้างที่มีวงเงินงบประมาณตั้งแต่ ๑,๐๐๐,๐๐๐ บาท ขึ้นไปผู้ยื่นข้อ
เสนอต้องเป็นนิติบุคคลตามกฎหมาย

เอกสารแนบท้ายเอกสารประกวดราคา แบบรูปรายการละเอียด ให้ผู้เสนอราคาดาวน์โหลดได้ที่เว็บ
ไซด์ www.doh.go.th ดังนี้

(๑) ข้อกำหนดและมาตรฐานทั่วไปงานติดตั้งไฟสัญญาณจราจรและไฟกระพริบบนทางหลวง

(๒) แบบมาตรฐานสำหรับการก่อสร้างทางหลวง (STANDARD DRAWINGS FOR HIGHWAY
DESIGN AND CONSTRUCTION, ๒๐๑๕ REVISION) ฉบับล่าสุด กรมทางหลวง

ร่างรายละเอียดขอบเขตของงานทั้งโครงการ (Terms of Reference : TOR)

๑. ข้อมูลเกี่ยวกับโครงการ

๑.๑ ชื่อโครงการ ประกวราคาจ้างก่อสร้างตามแผนรายประมาณการ โครงการเพิ่มประสิทธิภาพความปลอดภัยบนทางหลวง ประจำปีงบประมาณ พ.ศ. ๒๕๖๗ กิจกรรมยกระดับความปลอดภัยบริเวณทางแยกขนาดใหญ่ รหัสงาน ๓๓๑๒๐ งานยกระดับความปลอดภัยบริเวณทางแยกขนาดใหญ่ โดยปรับปรุงไฟสัญญาณจราจร ระบบควบคุมการจราจรแบบปรับได้ ทางหลวงหมายเลข ๑ ตอนควบคุม ๑๑๐๔ ตอน เกาะคา - สามัคคี ที่ กม.๗๐๖+๑๕๐ ด้วยวิธีประกวดราคาอิเล็กทรอนิกส์ (e-bidding)

๑.๒ ความเป็นมา เนื่องจากบริเวณดังกล่าวเป็นทางแยกหลัก มีปริมาณการจราจรหนาแน่น โดยเฉพาะช่วงเวลาเร่งด่วน จึงเห็นสมควรทำการปรับปรุงบริเวณดังกล่าว เพื่อยกระดับความปลอดภัยบริเวณทางแยกใหญ่ รวมถึงการปรับปรุงอุปกรณ์อำนวยความสะดวกอื่น เพื่ออำนวยความสะดวกรวดเร็วแก่ผู้ใช้เส้นทาง

๑.๓ วัตถุประสงค์ กรมทางหลวง โดย แขวงทางหลวงลำปางที่ ๑ มีความประสงค์ จ้างก่อสร้างตามแผนรายประมาณการ โครงการเพิ่มประสิทธิภาพความปลอดภัยบนทางหลวง ประจำปีงบประมาณ พ.ศ. ๒๕๖๗ กิจกรรมยกระดับความปลอดภัยบริเวณทางแยกขนาดใหญ่ รหัสงาน ๓๓๑๒๐ งานยกระดับความปลอดภัยบริเวณทางแยกขนาดใหญ่ โดยปรับปรุงไฟสัญญาณจราจร ระบบควบคุมการจราจรแบบปรับได้ ทางหลวงหมายเลข ๑ ตอนควบคุม ๑๑๐๔ ตอน เกาะคา - สามัคคี ที่ กม.๗๐๖+๑๕๐

๑.๔ วงเงินงบประมาณ/วงเงินที่ได้รับจัดสรร ๓,๕๐๐,๐๐๐.๐๐ บาท (สามล้านห้าแสนบาทถ้วน)

๒. คุณสมบัติของผู้ยื่นข้อเสนอ

๒.๑ มีความสามารถตามกฎหมาย

๒.๒ ไม่เป็นบุคคลล้มละลาย

๒.๓ ไม่อยู่ระหว่างเลิกกิจการ

๒.๔ ไม่เป็นบุคคลซึ่งอยู่ระหว่างถูกระงับการยื่นข้อเสนอหรือทำสัญญากับหน่วยงานของรัฐไว้ชั่วคราวตามที่ประกาศเผยแพร่ในระบบเครือข่ายสารสนเทศของกรมบัญชีกลาง

๒.๕ ไม่เป็นบุคคลซึ่งถูกระงับชื่อไว้ในบัญชีรายชื่อผู้ทำงานและได้แจ้งเวียนชื่อให้เป็นผู้ทำงานของหน่วยงานของรัฐในระบบเครือข่ายสารสนเทศของกรมบัญชีกลาง ซึ่งรวมถึงนิติบุคคลที่ผู้ทำงานเป็นหุ้นส่วนผู้จัดการ กรรมการผู้จัดการ ผู้บริหาร ผู้มีอำนาจในการดำเนินงานในกิจการของนิติบุคคลนั้นด้วย

๒.๖ มีคุณสมบัติและไม่มีลักษณะต้องห้ามตามที่คณะกรรมการนโยบายการจัดซื้อจัดจ้างและการบริหารพัสดุภาครัฐกำหนดในราชกิจจานุเบกษา

๒.๗ เป็นนิติบุคคล ผู้มีอาชีพรับจ้างงานที่ประกวดราคาอิเล็กทรอนิกส์ดังกล่าว

๒.๘ ไม่เป็นผู้มีผลประโยชน์ร่วมกันกับผู้ยื่นข้อเสนอรายอื่นที่เข้ายื่นข้อเสนอให้แก่ กรมทางหลวง ณ วันประกาศประกวดราคาอิเล็กทรอนิกส์หรือไม่เป็นผู้กระทำการอันเป็นการขัดขวางการแข่งขันราคาอย่างเป็นธรรม ในการเสนอราคาครั้งนี้

๒.๙ ไม่เป็นผู้ได้รับเอกสิทธิ์หรือความคุ้มกัน ซึ่งอาจปฏิเสธไม่ยอมขึ้นศาลไทย เว้นแต่รัฐบาลของผู้ยื่นข้อเสนอได้มีคำสั่งสละเอกสิทธิ์และความคุ้มกันเช่นนั้น

๒.๑๐ ผู้ยื่นข้อเสนอต้องเป็นผู้ที่ผ่านการคัดเลือกผู้มีคุณสมบัติเบื้องต้นในการจ้างของ กรมทางหลวง โดยเป็นผู้ได้รับการจดทะเบียนเป็นผู้รับเหมา งานบำรุงทางประเภทที่ ๑๓ งานไฟสัญญาณจราจร และไม่ขาดคุณสมบัติตามเงื่อนไขในการจดทะเบียนผู้รับเหมา

๒.๑๑ กิจการร่วมค้าที่ยื่นข้อเสนอในรูปแบบของ "กิจการร่วมค้า" ต้องมีคุณสมบัติดังนี้

กรณีที่ข้อตกลงระหว่างผู้เข้าร่วมค้ากำหนดให้ผู้เข้าร่วมค้ารายใดรายหนึ่งเป็นผู้เข้าร่วมค้าหลัก ข้อตกลงระหว่างผู้เข้าร่วมค้าจะต้องมีการกำหนดสัดส่วนหน้าที่และความรับผิดชอบในปริมาณงาน สิ่งของ หรือมูลค่าตามสัญญาของผู้เข้าร่วมค้าหลักมากกว่าผู้เข้าร่วมค้ารายอื่นทุกราย

กรณีที่ข้อตกลงระหว่างผู้เข้าร่วมค้ากำหนดให้ผู้เข้าร่วมค้ารายใดรายหนึ่งเป็นผู้เข้าร่วมค้าหลัก กิจการร่วมค่านั้นต้องใช้ผลงานของผู้เข้าร่วมค้าหลักรายเดียวเป็นผลงานของกิจการร่วมค้าที่ยื่นข้อเสนอ

สำหรับข้อตกลงระหว่างผู้เข้าร่วมค้าที่ไม่ได้กำหนดให้ผู้เข้าร่วมค้ารายใดรายหนึ่งเป็นผู้เข้าร่วมค้าหลักผู้เข้าร่วมค้าทุกรายจะต้องมีคุณสมบัติครบถ้วนตามเงื่อนไขที่กำหนดไว้ในเอกสารเชิญชวน หรือหนังสือเชิญชวน

กรณีที่ข้อตกลงระหว่างผู้เข้าร่วมค้ากำหนดให้ผู้เข้าร่วมค้ารายใดรายหนึ่งเป็นผู้เข้าร่วมค้าหลัก ผู้เข้าร่วมค้าหลักจะต้องเป็นผู้ที่ผ่านการคัดเลือกผู้มีคุณสมบัติเบื้องต้นในการจ้างของกรมทางหลวง โดยเป็นผู้ได้รับการจดทะเบียนเป็นผู้รับเหมา งานบำรุงทางประเภทที่ ๑๓ งานไฟสัญญาณจราจร ไว้กับกรมทางหลวง ในส่วนของผู้เข้าร่วมค้าที่ไม่ใช่ผู้เข้าร่วมค้าหลักจะเป็นผู้ที่ผ่านการคัดเลือกผู้มีคุณสมบัติเบื้องต้นในการจ้างของกรมทางหลวง หรือไม่ก็ได้

สำหรับข้อตกลงระหว่างผู้เข้าร่วมค้าที่ไม่ได้กำหนดให้ผู้เข้าร่วมค้ารายใดเป็นผู้เข้าร่วมค้าหลัก ผู้เข้าร่วมค้าทุกรายจะต้องมีคุณสมบัติครบถ้วนตามเงื่อนไขที่กำหนดไว้ในเอกสารเชิญชวน หรือหนังสือเชิญชวน

กรณีที่ข้อตกลงระหว่างผู้เข้าร่วมค้ากำหนดให้มีการมอบหมายผู้เข้าร่วมค้ารายใดรายหนึ่งเป็นผู้ยื่นข้อเสนอ ในนามกิจการร่วมค้า การยื่นข้อเสนอดังกล่าวไม่ต้องมีหนังสือมอบอำนาจ

สำหรับข้อตกลงระหว่างผู้เข้าร่วมค้าที่ไม่ได้กำหนดให้ผู้เข้าร่วมค้ารายใดเป็นผู้ยื่นข้อเสนอ ผู้เข้าร่วมค้าทุกรายจะต้องลงลายมือชื่อในหนังสือมอบอำนาจให้ผู้เข้าร่วมค้ารายใดรายหนึ่งเป็นผู้ยื่นข้อเสนอในนามกิจการร่วมค้า

๒.๑๒ ผู้ยื่นข้อเสนอต้องลงทะเบียนที่มีข้อมูลถูกต้องครบถ้วนในระบบจัดซื้อจัดจ้างภาครัฐด้วยอิเล็กทรอนิกส์ (Electronic Government Procurement : e-GP) ของกรมบัญชีกลาง

๒.๑๓ ผู้ยื่นข้อเสนอต้องไม่ขาดคุณสมบัติตามหลักเกณฑ์การพิจารณาคุณสมบัติผู้มีสิทธิเสนอราคางานจ้างเหมาก่อสร้าง บูรณะ หรือบำรุงทางของกรมทางหลวง

๓. แบบรูปรายการงานก่อสร้างที่จะดำเนินการจ้างก่อสร้าง และเอกสารแนบท้ายอื่น ๆ

เอกสารแนบ ๑ แบบรูปและรายการละเอียด

๔. กำหนดเวลาส่งมอบพัสดุ

ระยะเวลาส่งมอบ ๙๐ วัน นับถัดจากวันลงนามในสัญญา

๕. งวดงานและการจ่ายเงิน

กรมทางหลวงจะจ่ายค่าจ้างต่อหน่วยของงานแต่ละรายการที่ได้ทำสำเร็จจริงตามราคาต่อหน่วย ที่กำหนดไว้ในใบแจ้งปริมาณงานและราคา นอกจากในกรณีต่อไปนี้

(๑) เมื่อปริมาณงานที่ทำเสร็จจริงในส่วนที่เกินกว่าร้อยละ ๑๒๕ (หนึ่งร้อยยี่สิบห้า) แต่ไม่เกินร้อยละ ๑๕๐ (หนึ่งร้อยห้าสิบ) ของปริมาณงานที่กำหนดไว้ในสัญญาหรือใบแจ้งปริมาณงานและราคา จะจ่ายให้อัตราร้อยละ ๙๐ (เก้าสิบ) ของราคาต่อหน่วยตามสัญญา

(๒) เมื่อปริมาณงานที่ทำเสร็จจริงในส่วนที่เกินกว่าร้อยละ ๑๕๐ (หนึ่งร้อยห้าสิบ) ของปริมาณงานที่กำหนดไว้ในสัญญาหรือใบแจ้งปริมาณงานและราคา จะจ่ายให้อัตราร้อยละ ๘๓ (แปดสิบสาม) ของราคาต่อหน่วยตามสัญญา

(๓) เมื่อปริมาณงานที่ทำเสร็จจริงน้อยกว่าร้อยละ ๗๕ (เจ็ดสิบห้า) ของปริมาณงานที่กำหนดไว้ในสัญญาหรือใบแจ้งปริมาณงานและราคา จะจ่ายให้ตามราคาต่อหน่วยในสัญญา และจะจ่ายเพิ่มชดเชยเป็นค่า Overhead และ mobilization สำหรับงานรายการนั้น ในอัตราร้อยละ ๑๗ (สิบเจ็ด) ของผลต่างระหว่างปริมาณงานทั้งหมดของงานรายการนั้นตามสัญญาโดยประมาณ กับปริมาณงานที่ทำเสร็จจริงคูณด้วยราคาต่อหน่วยตามสัญญา ทั้งนี้ การจ่ายเงินเพิ่มชดเชยเป็นค่า Overhead และ Mobilization ดังกล่าว ผู้ว่าจ้างจะจ่ายให้แก่ผู้รับจ้างในงวดสุดท้ายของการจ่ายเงินค่างานตามสัญญา

(๔) กรมทางหลวงจะจ่ายเงินที่เพิ่มขึ้นตาม (๑) และ (๒) ดังกล่าวข้างต้น ในงวดสุดท้ายของการจ่ายเงินหรือก่อนงวดสุดท้ายของการจ่ายเงิน ตามที่กรมทางหลวงจะพิจารณาตามที่เห็นสมควร เว้นแต่กรณีที่กรมพิจารณาเห็นว่าปริมาณงานที่ทำเสร็จจริงดังกล่าว มิได้มีส่วนเกี่ยวข้องกับงานอื่นที่เหลือ อีกทั้งงานที่เหลืออยู่ก็มิได้มีผลกระทบต่อจ่ายเงินค่างานที่แล้วเสร็จจริงในงวดดังกล่าว ทั้งนี้ กรมทางหลวง อาจจ่ายเงินที่เพิ่มขึ้นให้แก่ผู้รับจ้างพร้อมกับการจ่ายเงินค่างานงวดนั้น ๆ และการพิจารณาว่างานใดอยู่ในหลักเกณฑ์ดังกล่าวหรือไม่เป็นดุลพินิจโดยเด็ดขาดของกรมทางหลวง

กรมทางหลวงจะจ่ายเงินค่าจ้างให้แก่ผู้รับจ้างเป็นรายเดือนตามเงื่อนไขที่สำเร็จจริงเมื่อ กรมทางหลวงหรือเจ้าหน้าที่ของ กรมทางหลวง ได้ทำการตรวจสอบผลงานที่ทำเสร็จแล้ว และปรากฏว่าเป็นที่พอใจตรงตามข้อกำหนดแห่งสัญญาทุกประการ กรมทางหลวง จะออกหนังสือรับรองการรับมอบงานนั้นไว้ให้แก่ผู้รับจ้าง

การจ่ายเงินงวดสุดท้ายจะจ่ายให้เมื่องานทั้งหมดตามสัญญาได้แล้วเสร็จทุกประการ

๖. หลักเกณฑ์ในการพิจารณาคัดเลือกข้อเสนอ

ในการพิจารณาคัดเลือกผู้ชนะการยื่นข้อเสนอ กรมทางหลวง จะพิจารณาคัดสินโดยใช้หลักเกณฑ์ราคา

๗. อัตราค่าปรับ

๗.๑ กรณีที่ผู้รับจ้างนำงานที่รับจ้างไปจ้างช่วงให้ผู้อื่นทำอีกทอดหนึ่งโดยไม่ได้รับอนุญาตจาก กรมทางหลวง จะกำหนดค่าปรับสำหรับการฝ่าฝืนดังกล่าวเป็นจำนวนร้อยละ ๑๐ ของวงเงินจ้างช่วงนั้น

๗.๒ กรณีที่ผู้รับจ้างปฏิบัติผิดสัญญาจ้าง กรมทางหลวง จะกำหนดค่าปรับเป็นรายวันในอัตราร้อยละ

๐.๒๕ ของราคางาน

๘. การกำหนดระยะเวลารับประกันความชำรุดบกพร่อง

ผู้ชนะการเสนอราคาจะต้องรับประกันความชำรุดบกพร่องของงานจ้างที่เกิดขึ้นภายในระยะเวลาไม่น้อยกว่า ๓ ปีนับถัดจากวันที่กรมทางหลวง ได้รับมอบงานโดยจะต้องจัดการซ่อมแซมแก้ไขให้ใช้งานได้ดังเดิมภายใน ๗ วัน นับถัดจากวันที่ได้รับแจ้งความชำรุดบกพร่อง

๙. การจ่ายเงินล่วงหน้า

ผู้ยื่นข้อเสนอมีสิทธิเสนอขอรับเงินล่วงหน้า ในอัตราไม่เกินร้อยละ ๑๕ ของราคาค่าจ้างทั้งหมด แต่ทั้งนี้จะต้องส่งมอบหลักประกันเงินล่วงหน้า เป็นพันธบัตรรัฐบาลไทย หรือหนังสือค้ำประกัน หรือหนังสือค้ำประกันอิเล็กทรอนิกส์ของธนาคารภายในประเทศตามแบบที่กรมบัญชีกลางกำหนด ให้แก่ กรมทางหลวง ก่อนการรับเงินล่วงหน้านั้น

๑๐. การหักเงินประกันผลงาน

ในการจ่ายเงินแต่ละงวด ผู้ว่าจ้างจะหักเงินจำนวนร้อยละ ๑๐ ของเงินที่ต้องจ่ายในงวดนั้นเพื่อเป็นประกันผลงาน ในกรณีที่เงินประกันผลงานจะต้องถูกหักไว้ทั้งสิ้นไม่ต่ำกว่า ๖ เดือน (สำหรับสัญญาที่เป็นราคาต่อหน่วย) หรือจำนวน _____ บาท (สำหรับสัญญาที่เป็นราคาเหมารวม) ผู้รับจ้างมีสิทธิที่จะขอเงินประกันผลงานคืน โดยผู้รับจ้างจะต้องวางหนังสือค้ำประกันของธนาคาร ซึ่งออกโดยธนาคารภายในประเทศมาวางไว้ต่อผู้ว่าจ้างเพื่อเป็นหลักประกันแทนก็ได้

ผู้ว่าจ้างจะคืนเงินประกันผลงาน และ/หรือหนังสือค้ำประกันของธนาคารดังกล่าว ตามวรรคหนึ่งให้แก่ผู้รับจ้างพร้อมกับการจ่ายเงินงวดสุดท้าย

๑๑. มาตรฐานฝีมือช่าง

เมื่อกรมทางหลวงได้คัดเลือกผู้ยื่นข้อเสนอรายใดให้เป็นผู้รับจ้างและได้ตกลงจ้างก่อสร้าง ตามประกาศนี้แล้วผู้ยื่นข้อเสนอจะต้องตกลงว่าในการปฏิบัติงานก่อสร้างดังกล่าว ผู้ยื่นข้อเสนอจะต้องมีและ ใช้ผู้ผ่านการทดสอบมาตรฐานฝีมือช่างหรือผู้ผ่านการทดสอบมาตรฐานฝีมือช่างจาก คณะกรรมการกำหนดมาตรฐานและทดสอบฝีมือแรงงาน หรือสถาบันของทางราชการอื่น หรือสถาบันเอกชนที่ทางราชการรับรอง หรือผู้มีวุฒิปริญญาตรี ปวช. ปวส. และ ปวท.หรือเทียบเท่าจากสถาบันการศึกษาที่ ก.พ. รับรองให้เข้ารับราชการได้ ในอัตราไม่ต่ำกว่าร้อยละ ๑๐ ของแต่ละสาขาช่างแต่จะต้องมีจำนวนช่างอย่างน้อย ๑ คน ในแต่ละสาขาช่าง ดังต่อไปนี้

๑๑.๑ ช่างก่อสร้าง หรือช่างโยธา หรือช่างสำรวจ

๑๒. งานตามประกาศประกวดราคาจ้าง นี้

๑๒.๑ () ได้รับความจัดสรรงบประมาณรายจ่ายประจำปี พ.ศ. ๒๕๖๗ แล้ว

๑๒.๒ (/) ยังไม่ได้รับความจัดสรรเงินงบประมาณประจำปี พ.ศ. ๒๕๖๗

อนึ่ง การจัดซื้อจัดจ้างครั้งนี้ จะมีการลงนามในสัญญาหรือข้อตกลงเป็นหนังสือได้ต่อเมื่อพระราชบัญญัติงบประมาณรายจ่ายประจำปีงบประมาณ พ.ศ. ๒๕๖๗ มีผลใช้บังคับและได้รับความจัดสรรงบประมาณรายจ่ายประจำปีงบประมาณ พ.ศ. ๒๕๖๗ จากสำนักงบประมาณแล้ว และกรณีที่หน่วยงานของรัฐ ไม่ได้รับการจัดสรรงบประมาณเพื่อการจัดซื้อจัดจ้างในครั้งดังกล่าว หน่วยงานของรัฐสามารถยกเลิกการจัดซื้อจัดจ้างได้

๑๓. รายละเอียดและข้อกำหนดอื่น ที่นำมาใช้ในการควบคุมงานก่อสร้าง ดังนี้

๑๓.๑ ข้อกำหนดทั่วไปสำหรับงานที่ใช้แบบมาตรฐานกรมทางหลวงและแบบอื่นที่ออกแบบโดยกรมทางหลวง

๑๓.๒ ข้อกำหนดและมาตรฐานทั่วไปงานติดตั้งไฟสัญญาณจราจรและไฟกระพริบบนทางหลวง

๑๓.๓ แบบแปลน

๑๓.๔ รายละเอียดปริมาณงานแนบท้ายประกาศราคาจ้าง

๑๓.๕ รายการงานและเงื่อนไขที่ผู้รับจ้างต้องรับผิดชอบในความชำรุดบกพร่องของงานจ้าง หรือความเสียหายภายในกำหนดเวลา

๑๓.๖ แผนการใช้วัสดุที่ผลิตภายในประเทศและแผนการใช้เหล็กที่ผลิตภายในประเทศ

๑๓.๗ เงื่อนไขการเสนอแผนการทำงาน

๑๓.๘ เงื่อนไขในการดำเนินการจัดหาและติดตั้งแผ่นป้ายเกี่ยวกับงานจ้างก่อสร้าง

๑๓.๙ หลักเกณฑ์การพิจารณาคุณสมบัติผู้มีสิทธิเสนอราคางานจ้างเหมาก่อสร้าง บูรณะ หรือบำรุงทางของกรมทางหลวง

๑๓.๑๐ แนวทางปฏิบัติในการติดตั้งแผ่นป้ายแสดงรายละเอียดเกี่ยวกับงานก่อสร้างของทางราชการ

๑๓.๑๑ แนวทางการพิจารณาขยายอายุสัญญาหรือการงดหรือลดค่ารับงานจ้างเหมาของกรมทางหลวง (สิงหาคม ๒๕๖๑)

(ลงชื่อ).....ประธานกรรมการ
(นายวันเฉลิม เจตะบุตร) รอ.ขท.(ว) ลำปางที่ ๑

(ลงชื่อ).....กรรมการ
(นายราเชนทร์ ชัยศักดิ์) วิศวกรโยธาปฏิบัติการ

(ลงชื่อ).....กรรมการ
(นางสาวสิรินันท์ ชุมภูสบเฟื่อง) เจ้าพนักงานพัสดุชำนาญงาน

เห็นชอบ

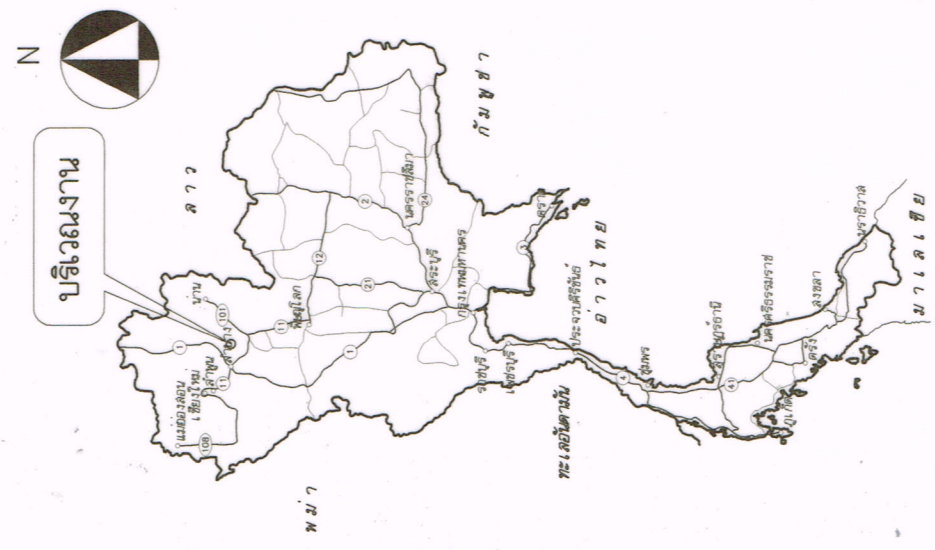
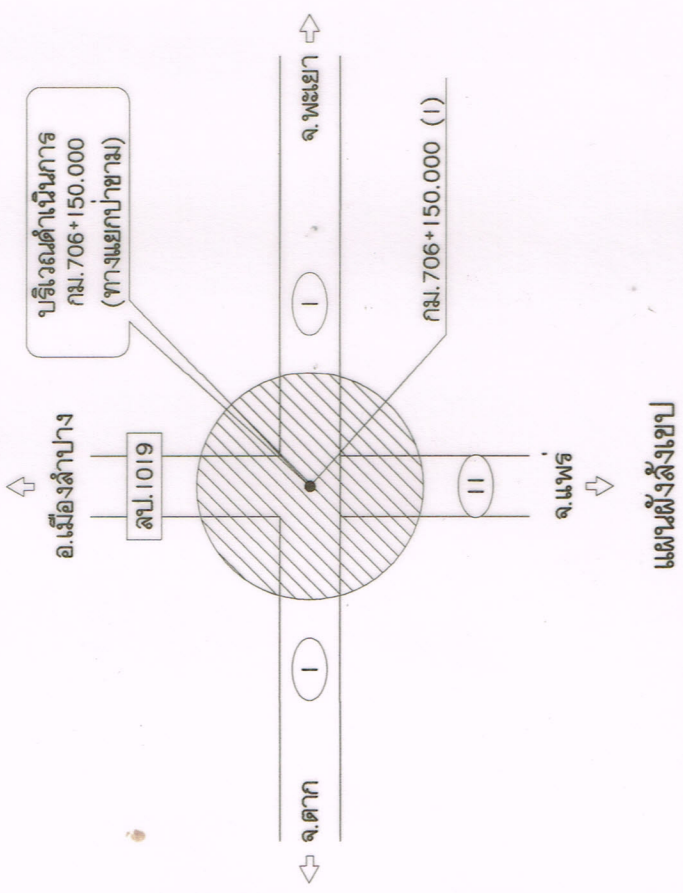
(ลงชื่อ).....
(นายโสภณ วีระวัฒนียงยง)
ผอ.ขท.ลำปางที่ ๑

โครงการเพิ่มประสิทธิภาพความปลอดภัยบนทางหลวง

กิจกรรมยกระดับความปลอดภัยบริเวณทางแยกขนาดใหญ่

งานยกระดับความปลอดภัยบริเวณทางแยกขนาดใหญ่ โดยปรับปรุงรูปร่างสัญญาณจราจร ระบบควบคุมการจราจรแบบปรับได้

ทางหลวงหมายเลข 1 ตอน เกษะคา - ลำไค้
ที่ กม.706+150.000



สำนักงานทางหลวงที่ 1 (เชียงใหม่)	
ส่วนสำรวจและออกแบบ	ร.พ.ลังงาน
แผนกที่	1/7
งานยกระดับความปลอดภัยบริเวณทางแยกขนาดใหญ่ โดยปรับปรุงรูปร่างสัญญาณจราจร ระบบควบคุมการจราจรแบบปรับได้	
ทางหลวงหมายเลข 1 ตอน เกษะคา - ลำไค้	
ที่ กม.706+150.000	

SUMMARY OF QUANTITIES

ITEM	DESCRIPTIONS	UNIT	QUANTITIES	REMARKS
1	งานไฟฟ้าจราจร	EACH	1	DWG.NO. TF-101 - TF105

มาตรฐานและข้อกำหนดสำหรับการก่อสร้างทางหลวง

ประเภทงาน	มาตรฐานและข้อกำหนด
งานประเภทอื่น	อ้างอิง "แบบมาตรฐานสำหรับการก่อสร้างทางหลวง (STANDARDS DRAWINGS FOR HIGHWAY DESIGN AND CONSTRUCTION, 2015 REVISION)" ฉบับล่าสุด กรมทางหลวง

กรมทางหลวง	
เขียน	ศัด นูริโก
ออกแบบ	ศัด นูริโก
เห็นชอบ	ร.พ.ลังงาน
อนุมัติ	ร.พ.ลังงาน
วันที่	15/03/2567
เลขที่	1503/2567

ข้อกำหนดเงื่อนไขเพิ่มเติมในการสำรวจออกแบบและติดตั้งพลังงาน (SPECIAL PROVISION)

ระบบควบคุมสัญญาณไฟจราจรแบบเปลี่ยนแปลงตามปริมาณจราจรแบบสัญญาณ (ADAPTIVE SIGNAL CONTROL)

ระบบควบคุมสัญญาณไฟจราจรแบบเปลี่ยนแปลงตามปริมาณจราจรแบบสัญญาณ (ADAPTIVE SIGNAL CONTROL) เป็นระบบที่มีหน้าที่ควบคุมสัญญาณจราจรเพื่อบริหารจัดการจราจรให้มีประสิทธิภาพซึ่งระบบจะช่วยลดความล่าช้าในการเดินทาง เพิ่มความต่อเนื่องของจราจรที่สัญญาณทางแยก และควบคุมการจราจรให้สามารถผสมผสานกับสภาพจราจรบริเวณทางแยก โดยเจ้าหน้าที่ที่ศูนย์บริหารจัดการจราจรและอุบัติเหตุ กรมทางหลวงสามารถควบคุมสัญญาณไฟจราจร และรับแจ้งภาพจราจรต่าง ๆ ผ่านการสื่อสารทางไกลได้

1. อุปกรณ์กับข้อมูลปริมาณจราจร (NON-INTENSIVE TRAFFIC DETECTOR)
 - 1.1 เป็นอุปกรณ์ที่ใช้เทคโนโลยีแบบ NON-INTENSIVE ที่ออกแบบสำหรับจัดการจราจรสัญญาณทางแยก โดยไม่กระทบต่อผิวจราจร สามารถใช้อุปกรณ์ และกับข้อมูลปริมาณจราจรที่ทางแยก โดยไม่กระทบต่อผิวจราจร สามารถใช้อุปกรณ์ ในการตรวจนับปริมาณจราจรที่ 4 ทิศทางของแยกได้อย่างต่อเนื่อง และมีประสิทธิภาพ
 - 1.2 สามารถทำงานได้ดีที่สุดในกลางวันและกลางคืน รองรับการดูภาพการจราจรแบบเป็นปัจจุบัน (REAL TIME)
 - 1.3 ชุดหุ่นอุปกรณ์ต้องได้มาตรฐาน NEMA 4X หรือ IP 66 หรือดีกว่า และต้องผลิตจากรุ่นที่ใหม่ที่สุด หรือดีกว่า
 - 1.4 รองรับการทำงานที่อุณหภูมิระหว่าง -30 ถึง 70 องศาเซลเซียส หรือดีกว่า
 - 1.5 มี ETHERNET PORT อย่างน้อย 1 พอร์ต และสามารถรองรับการทำงานผ่านระบบเครือข่ายตามมาตรฐาน IPv4 หรือ IPv6 ได้
- 1.6 สามารถตรวจสัญญาณภาพขณะเก็บข้อมูลปริมาณจราจร ในทางแยกโดยใช้กล้องไม่เกิน 2 กล้องในการทำงาน
- 1.7 รองรับการทำงานกับกล้องจราจร หรือรถจักรยานยนต์บริเวณกึ่งกลางทางแยก เพื่อสามารถตรวจจับสัญญาณไฟเขียว

2. ชุดประมวลผลข้อมูลปริมาณจราจร (VIDEO-IMAGE PROCESSOR)
 - 2.1 สามารถประมวลผลข้อมูลปริมาณจราจรได้หลายทิศทางและช่องจราจรในเวลาเดียวกันพร้อมกัน ความสามารถในการเก็บข้อมูลจราจร และตรวจสัญญาณการจราจรรอบจุดที่ติดตั้งกล้องในพื้นที่ของยานพาหนะได้ใช้เทคนิคในปริมาณเวลาในการประมวลผลภาพในการตรวจจับ
 - 2.2 รองรับการทำงานกับข้อมูลปริมาณจราจร ซึ่งรวมไปถึงสัญญาณ (VOLUME), ประเภท (CLASSIFICATION), ความเร็ว (SPEED), ทิศทางการเคลื่อนที่ (TURNING MOVEMENT) และจำนวนรถที่ฝ่าสัญญาณไฟ (RED LIGHT VIOLATION) ได้เป็นอย่างดี

- การแยกประเภทยานพาหนะจะต้องจำแนกตามประเภทได้ชัดเจน
 - 2.2.1 คนเดินถนน
 - 2.2.2 รถจักรยานยนต์/รถจักรยาน
 - 2.2.3 รถยนต์นั่ง 4 ล้อ
 - 2.2.4 รถบรรทุก
- 2.3 รองรับการทำงานประมวลผลภาพจากอุปกรณ์ (กล้อง) เก็บข้อมูลปริมาณจราจร ได้ไม่น้อยกว่า 4 ชุด ในเวลาเดียวกัน โดยสามารถรวมภาพจากอุปกรณ์กับข้อมูลปริมาณจราจร ทุกชุดให้อยู่บนภาพทางแยกรวมภาพเดียวกัน (VIDEO MERGING) เพื่อให้ความสามารถตรวจติดตามพาหนะ (VEHICLE TRACKING) ได้อย่างต่อเนื่องตลอดเส้นทางแยก

- 2.4 รองรับกำลัง DETECTOR OUTPUT ไปยังชุดควบคุมสัญญาณไฟจราจรได้มากกว่า 24 ช่อง สัญญาณรองรับการสื่อสารระยะไกล โดยสามารถตรวจสอบสภาพจราจรบริเวณทางแยกได้ผ่านเครือข่ายอินเตอร์เน็ต
- 2.5 รองรับการทำงานที่อุณหภูมิระหว่าง -30 องศาเซลเซียส ถึง 70 องศาเซลเซียส หรือดีกว่า
- 2.6 สามารถโอนถ่ายข้อมูลจราจร เมื่อเชื่อมต่อกับอุปกรณ์กับข้อมูลผ่านทางช่อง USB หรือเครือข่าย และรองรับการโอนถ่ายข้อมูลปริมาณจราจร ที่บันทึกที่ทางแยกจากกระเปาะกล้องเชื่อมต่ออินเตอร์เน็ต
- 2.7 สามารถตรวจสัญญาณภาพที่หลายทิศทางและช่องจราจรในเวลาเดียวกัน พร้อมกับความสามารถในการเก็บข้อมูลจราจรและตรวจสัญญาณการจราจรในพื้นที่ของยานพาหนะได้
- 2.8 รองรับกำลัง DETECTOR OUTPUT ไปยังชุดควบคุมสัญญาณไฟจราจรได้มากกว่า 24 ช่องสัญญาณ
- 2.9 รองรับการทำงานปริมาณยานพาหนะ (COUNT) แบบแบ่งทิศทางที่ผ่านทางแยก (TURNING MOVEMENT) ในกรณีที่มีการใช้ช่องจราจรระหว่างรถตรง/รถเลี้ยว และจำนวนประเภทยานพาหนะที่

- 2.10 สามารถประมวลผลข้อมูลภาพแบบ 3 มิติ (THREE-DIMENSION VEHICLE MODELING) ในการตรวจสัญญาณพาหนะ
- 2.11 รองรับการใช้ช่องจราจรระหว่างรถตรง/รถเลี้ยว โดยสามารถดูภาพการจราจรบริเวณทางแยกได้ผ่านทางเครือข่ายอินเตอร์เน็ต

- 2.12 มีข้อต่อพร้อมรองรับการ PAN, TILT และ ZOOM แบบ DIGITAL โดยไม่ต้องใช้ขั้วหรือพุ่มนตัวต่อขนาดกลาง
- 2.13 สามารถโอนถ่ายข้อมูลภาพเคลื่อนไหวแบบเป็นปัจจุบันได้โดยอัตโนมัติโดยเชื่อมอุปกรณ์กับข้อมูลผ่านทางช่อง USB (มีความสามารถในการบันทึกภาพเคลื่อนไหวที่ความละเอียดสูงได้อย่างน้อย 15 วัน)
- 2.14 สามารถถ่ายโอนข้อมูลปริมาณจราจรที่บันทึกที่ทางแยกเมื่อเชื่อมต่อกับอินเตอร์เน็ต

3. ควบคุมสัญญาณไฟจราจร (ส่วนควบคุมหลัก)
 - 3.1 ส่วนควบคุมหลักที่ทำงานด้วยระบบไมโครคอนโทรลเลอร์แบบ 16 BIT หรือดีกว่า มีหน่วยความจำแบบ FLASH MEMORY โดยแยกแยะวงจรควบคุม วงจรจ่ายสัญญาณไฟ และวงจรแสดงผลเสมือนจริงออกจากกัน เพื่อป้องกันความเสียหายที่อาจเกิดจากความเสียหายของส่วนประกอบตัวอื่น
 - 3.2 รองรับการใช้โปรแกรมสั่งทวงรอบสัญญาณและสั่งทวงไฟจราจรแบบอัตโนมัติไม่น้อยกว่า 24 โปรแกรม โดยแต่ละโปรแกรมสามารถเรียก เรียกคำสั่งไฟได้อย่างอิสระถึง 12 ไฟล์ และมีตารางเวลาทำงานแยกแต่ละวันได้ ตั้งแต่จันทร์ ถึง ศุกร์ เสาร์ และ อาทิตย์ ไม่เข้ากันได้ โดยแต่ละวันยังสามารรถตั้งค่า โปรแกรมในแต่ละวัน ไม่จำเป็นต้องเข้ากันได้ (24 ชม. ไม่เข้ากันได้) สามารถตั้งไว้ได้ไม่เข้ากันได้ 24 รูปแบบ โดยตั้งค่าให้เป็นรูปแบบได้คือ อยากรีเซ็ตระบบต้องการโดยไม่มีข้อจำกัดในการใช้งาน

- 3.3 การสั่งโปรแกรมการทำงานสามารถทำได้ผ่านควบคุมสัญญาณไฟ และรองรับการตั้งโปรแกรมส่งการทางไกลโดยมีการตั้งค่าเบื้องต้นที่ใช้งาน ได้ทั้งเป็นค่าเริ่มต้นหรือปรับค่าในภายหลังได้โดย PRESET TIMING และ แบบ MANUAL โดยเจ้าหน้าที่ รวมถึงโปรแกรมการเปิดไฟจราจรแบบอัตโนมัติ
- 3.4 จอแสดงผลสามารถแสดงข้อความที่เป็นภาษาไทยได้อย่างน้อย 4 บรรทัด มีเมนูทางเลือก

- 3.5 การควบคุมสัญญาณไฟจราจร (SIGNAL PHASE) วงจรสัญญาณ (CYCLE TIME), โปรแกรมที่ใช้ทำงานอยู่ในเวลา ณ ปัจจุบัน รวมถึงสถานะต่างๆ เช่น การควบคุมสัญญาณไฟจราจร (SIGNAL PHASE) วงจรสัญญาณ (CYCLE TIME), โปรแกรมที่ใช้ทำงานอยู่ในเวลา ณ ปัจจุบัน รวมถึงสถานะต่างๆ เช่น
- 3.6 มีหลอด LED เสมือนหน้าจอกว้างของภาคจ่ายไฟของแผงควบคุมทิศทาง และระบบควบคุมว่าใช้ยังไม่ปิดหรือมี มีตัววัดทิศทางหรือไม และกรณีที่วัดทิศทางสามารถเปลี่ยนได้ง่ายด้วยมือแล้วหรือใช้วงจร โดยไม่ต้องถอดแผงวงจรออก เพื่อสะดวกและรวดเร็วต่อการซ่อมบำรุง

- 3.7 มีหลอด LED และสัญญาณไฟ (ถ้ามี) เพื่อแสดงสัญญาณไฟจราจรแบบแยกแยะเป็นจริง รวมถึงสัญญาณไฟควบคุม (ถ้ามี) เพื่อแสดงสัญญาณไฟจราจรแบบแยกแยะเป็นจริง และสัญญาณไฟแสดงทิศทาง
- 3.8 มีหลอด LED และเสียง BUZZER ที่แสดงความปลอดภัยของระบบควบคุม
- 3.9 ในกรณีที่ผู้ใช้โปรแกรมควบคุมสัญญาณไฟจราจรแบบอัตโนมัติ ADAPTIVE ระบบควบคุมสัญญาณจะนำข้อมูลจากชุดประมวลผลข้อมูลปริมาณจราจรมาใช้ในการปรับจังหวะสัญญาณไฟเพื่อให้สอดคล้องกับปริมาณจราจรในเวลาอื่น (ADAPTIVE SIGNAL CONTROL) โดยระบบสามารถคำนวณและเลือกใช้โปรแกรมแบบ ADAPTIVE ที่ตั้งไว้ได้อย่างน้อย 8 โปรแกรม เพื่อให้ได้

- 3.10 ในการตั้งค่าการควบคุมสัญญาณจราจรมากกว่า 2 ทางแยกขึ้นไปพร้อมกัน ผู้ควบคุมสัญญาณไฟจราจรสามารถรองรับ การทำงาน และทำการคำนวณสัญญาณไฟจราจรที่สอดคล้องกัน (COORDINATION) โดยที่แต่ละทางแยก ยังสามารถทำงาน ในระบบ ADAPTIVE และรักษา OFFSET ระหว่างทางแยกได้ และ รองรับการใช้โปรแกรมแบบ (WIRELINE) และแบบ ไร้สาย (WIRELESS) และรองรับสัญญาณแบบ LAN TCP/IP และสัญญาณ RS485
- 3.11 ผู้รับจ้างจะต้องดำเนินการเชื่อมระบบควบคุมสัญญาณไฟจราจรเข้ากับระบบบริหารจัดการทางแยกสัญญาณไฟจราจรอัจฉริยะภายใต้ศูนย์บริหารจัดการจราจร และอุบัติเหตุ สำนักอำนวยความปลอดภัย กรมทางหลวง โดยรองรับตรวจสอบการทำงานของอุปกรณ์ภายใต้ ตรวจสอบรอบการทำงานของสัญญาณไฟแบบเป็นปัจจุบัน และย้อนหลัง, รองรับการใช้ข้อมูลปริมาณจราจรย้อนหลัง ซึ่งข้อมูลปริมาณจราจรแบบแยกทิศทาง (TURNING MOVEMENT COUNT), จำนวนคนข้ามถนนเป็นต้นและสามารถแจ้งเตือนไปยังศูนย์บริหารจัดการจราจร และอุบัติเหตุได้ทางตรวจพบความผิดปกติ

สำนักงานทางหลวงที่ 1 (เชียงใหม่)	
ส่วนสำรวจและออกแบบ	รหัสงาน
แผนผังที่	33120
งานยกระดับความปลอดภัยบริเวณทางแยกขนาดใหญ่	3/7
โดยปรับปรุงรูปสัญญาณจราจร	
ระบบควบคุมจราจรแบบปรับได้	
ทางหลวงหมายเลข 1 ตอน เกาตรา - ลำพูน	
ที่ กม.706+150.000	

- 3.12 ในกรณีที่อุปกรณ์กับข้อมูลปริมาณจราจร หรือชุดประมวลผลข้อมูลปริมาณจราจรมีปัญหา ระบบจะต้องปรับการทำงานจากโหมด ADAPTIVE เป็นโหมด FIXED TIME ได้โดยอัตโนมัติ โดยไม่กระทบกับการจราจรที่แยก และมีอุปกรณ์ดังกล่าว กลับมาทำงานปกติ ระบบต้องสามารถกลับมากำกับงานแบบ ADAPTIVE ได้โดยอัตโนมัติ และไม่กระทบกับการควบคุมการจราจรที่แยก
- 3.13 ระบบต้องสามารถเชื่อมต่อ และส่งข้อมูลปริมาณจราจรในลักษณะ TURNING MOVEMENT COUNT รวมถึง LOG ข้อมูลการทำงานและรอบการเปิดสัญญาณไฟของข้อมูลปริมาณจราจรไปยังระบบบริหารจัดการทางแยกสัญญาณไฟจราจรอัจฉริยะภายใต้ศูนย์บริหารจัดการจราจร และอุบัติเหตุ สำนักอำนวยความปลอดภัย กรมทางหลวง (HTOC)

- 3.14 ผู้ควบคุมสัญญาณไฟจราจรต้องมีระบบฐานข้อมูลสำรองภายในตู้เพื่อรองรับการบันทึกข้อมูลปริมาณจราจรได้อย่างน้อย 1 เดือนในกรณีที่ใช้ IMAGE PROCESSING ต้องสามารถบันทึกข้อมูลภาพเคลื่อนไหวที่ทางแยกได้อย่างน้อย 15 วัน โดยสามารถเรียกดูข้อมูลและ ภาพเคลื่อนไหวแบบปัจจุบันหรือย้อนหลังทางไกลได้ทันทีกับบันทึกไฟล์ ส่งผลการทำงานของระบบอย่างละเอียด ที่มีการควบคุมแบบอัตโนมัติและโดยเจ้าหน้าที่ที่สถานีควบคุมจราจร ADAPTIVE จึงจะสามารถตรวจสอบปริมาณของอุปกรณ์ เก็บข้อมูลปริมาณจราจร และการทำงานของชุดประมวลผลข้อมูล

- 3.15 รองรับการทำงานเชื่อมอินเตอร์เน็ตผ่านทาง TCP/IP และ 3G เป็นอย่างน้อย ต้องได้รับการแต่งตั้งเป็นตัวแทนจำหน่ายโดยตรงจากผู้ผลิตที่แจ้งล่วงหน้าก่อนยื่นข้อ 1 และ 2 โดยจะต้องยื่นหลักฐานเสนอให้ ผู้ควบคุมงานหรือผู้อำนวยการสำนักงานวิศวกรรมจราจร/ผู้อำนวยการสำนักงานเทคนิคตั้งสัญญาณ

- 3.16 ผู้ควบคุมสัญญาณจราจร และการทำงานแบบปัจจุบัน ต้องสามารถดูข้อมูลผ่านแอปพลิเคชัน
- 3.17 ระบบต้องรองรับสัญญาณจราจร ข้อมูลปริมาณจราจร และการทำงานแบบปัจจุบัน ต้องสามารถดูข้อมูลผ่านแอปพลิเคชัน

- 6.1 สามารถสำรองไฟฟ้ามืดไฟได้ไม่น้อยกว่า 3 ชั่วโมง
- 6.2 ต้องมีชุด ATS สำหรับการทำงานในกรณีเมื่อกระแสไฟฟ้าจากแหล่งจ่ายดับกระแสไฟฟ้าจะวิ่งไฟมาที่ จากชุดสำรองไฟ

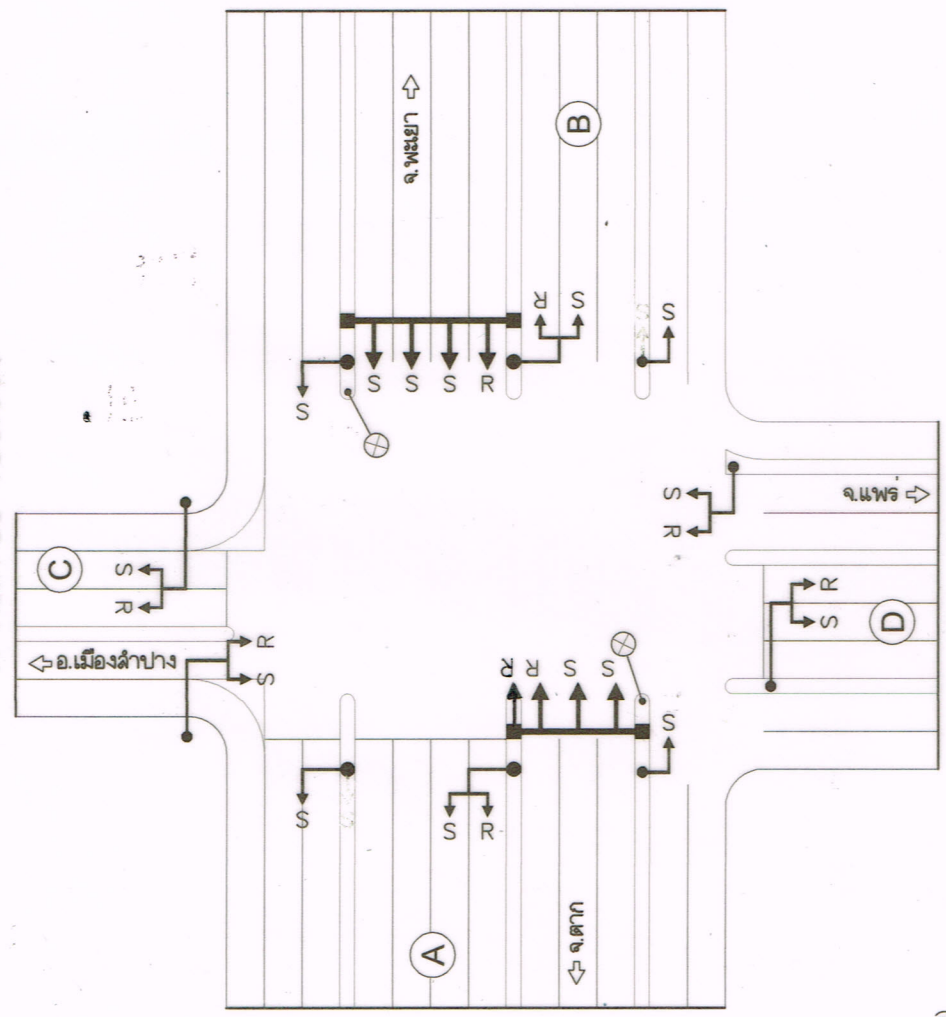
- 6.3 ชุดฮาร์ดแวร์เป็นชุดที่รองรับ 220 V ของการไฟฟ้าเข้าแบบเตอร์รี่ ภายในตู้ให้สำรอง เมื่อฮาร์ดแวร์จะเป็นการติดตั้งการดำเนินงานโดยอัตโนมัติ
- 6.4 ชุดอินเวอร์เตอร์ ขนาดไม่น้อยกว่าหรือเท่ากับ 2000 W เป็นการแปลงไฟจาก 12 V DC ให้เป็น 220 V AC

- 6.5 รองรับแบตเตอรี่ ขนาด 12 V กระแสไม่มากกว่าหรือเท่ากับ 60 A
- 6.6 ต้องมีชุดเทอร์มินัลสำหรับต่อจากไฟฟ้าและนำไปจ่ายยังตู้ไฟจราจร
- 6.7 แบตเตอรี่ ขนาด 12 V 60 A เป็นอย่างน้อย

กรมทางหลวง	
เขียน / สุวิมล	ท่าน / ล้วงดี
ออกแบบ / สุวิมล	ตรวจ /
เห็นชอบ / สุวิมล	วันที่ 15/03/2567
อนุญาต / สุวิมล	วันที่ 15/03/2567

TRAFFIC SIGNAL FOR INTERSECTION

ที่ กม.706+150.000



PLAN

หมายเหตุ

- ชุดหัวไฟสัญญาณ (เขียว เหลือง แดง) 4 ดวง/โคม และ 3 ดวง/โคมตั้งบนเสา MAST ARM
- ชุดหัวไฟสัญญาณ (เขียว เหลือง แดง) 3 ดวง/โคมตั้งบนเสา
- ชุดหัวไฟสัญญาณ (เขียว เหลือง แดง) 4 ดวง/โคม (L-TYPE) เลี้ยวขวาติดตั้งบนเสา ธรรมดา
- ชุดหัวไฟสัญญาณ (เขียว เหลือง แดง) 4 ดวง/โคม (L-TYPE) เลี้ยวซ้ายติดตั้งบนเสา ธรรมดา
- ชุดหัวไฟสัญญาณ (เขียว เหลือง แดง) 3 ดวง/โคม จำนวน 2 ชุดติดตั้งบนเสา ธรรมดา
- ชุดหัวไฟสัญญาณ (เขียว เหลือง แดง) 3 ดวง/โคม ติดตั้งบนเสาแขวนสูง (MAST ARM)
- ชุดหัวไฟสัญญาณ (เขียว เหลือง แดง) 4 ดวง/โคม (L-TYPE) เลี้ยวขวาติดตั้งบนเสา MAST ARM
- ชุดหัวไฟสัญญาณ (เขียว เหลือง แดง) 4 ดวง/โคม (L-TYPE) เลี้ยวซ้ายติดตั้งบนเสา MAST ARM
- ชุดหัวไฟสัญญาณ (เขียว เหลือง แดง) 3 ดวง/โคม จำนวน 2 ชุดติดตั้งบนเสา MAST ARM
- ชุดหัวไฟสัญญาณ (เขียว เหลือง แดง) 3 ดวง/โคม จำนวน 2 ชุดติดตั้งบนเสาแขวนยาวพิเศษ

ตัวจับยานพาหนะ GRIDSMART
แนวคันนำร่องด้วย HDD

S หมายถึง ไฟเขียวของชุดหัวไฟสัญญาณ เป็นหัวหลอดสีเขียวตรงไป
R หมายถึง ไฟเขียวของชุดหัวไฟสัญญาณ เป็นหัวหลอดสีเขียวเลี้ยวขวา
L หมายถึง ไฟเขียวของชุดหัวไฟสัญญาณ เป็นหัวหลอดสีเขียวเลี้ยวซ้าย

ขอบเขตของงานประกอบด้วย

- ทำการลงเสาติดตั้งโคมไฟสัญญาณ และติดตั้งระบบควบคุมไฟสัญญาณจราจรและระบบประมวลผลข้อมูลจราจร
- เปลี่ยนโคมไฟสัญญาณจราจรเป็นชนิดดวงโคมที่ใช้หลอด LED ขนาด ๑ 300 มม. (ใช้ดวงโคมเดิมบางส่วน)
- ทำการเปลี่ยนสายไฟจากตู้ควบคุมไปยังดวงโคมใหม่บางส่วน

ทิศทาง	ดวงโคม		เสา		
	3-๑ 300mm.	6-๑ 300mm.	เสาไฟสัญญาณ	SINGLE MAST ARM	NON-INTRUSIVE
1) ด้าน A 1.1 เข้าสู่ทางแยก	1 ชุด*	1 ชุด*	1 ชุด*	1 ชุด*	SPAN 18.01-21.00 M. OVER HEAD
1.2 ออกจากทางแยก	4 ชุด*	1 ชุด**	1 ชุด*	1 ชุด*	
2) ด้าน B 2.1 เข้าสู่ทางแยก	1 ชุด*	1 ชุด*	1 ชุด*	1 ชุด*	2 NEW
2.2 ออกจากทางแยก	4 ชุด*	1 ชุด**	1 ชุด*	1 ชุด*	
3) ด้าน C 3.1 เข้าสู่ทางแยก	1 ชุด*	1 ชุด*	1 ชุด*	1 ชุด*	
3.2 ออกจากทางแยก	1 ชุด*	1 ชุด*	1 ชุด*	1 ชุด*	
4) ด้าน D 3.1 เข้าสู่ทางแยก	1 ชุด*	1 ชุด*	1 ชุด*	1 ชุด*	
4.2 ออกจากทางแยก	1 ชุด*	1 ชุด*	1 ชุด*	1 ชุด*	

หมายเหตุ

- เชื่อมระบบเข้ากับตู้ควบคุม พร้อมทดสอบการใช้งาน
- วัสดุอุปกรณ์เสริมที่ออกและเปลี่ยนใหม่ เช่น ตู้ควบคุมไฟสัญญาณจราจรเดิม ผู้รับจ้างจะต้องเก็บที่บริเวณสำนักงานแขวงทางหลวงสงขลา ส่วนที่ 1 ด้วยความระมัดระวัง
- ผู้รับจ้างต้องจัดเตรียมวิธีการใช้, การตั้งโปรแกรม, รวมทั้งนำข้อมูลที่ใช้ในการตั้งโปรแกรม (ทราฟฟิก) ให้นำมาเข้าผู้ควบคุมงานด้วย
- ** ใช้วัสดุอุปกรณ์เดิม
- * ใช้วัสดุอุปกรณ์เดิม

PHASING DIAGRAM AND CYCLE TIME

PHASE	จังหวะที่ 1 (VA)		จังหวะที่ 2 (VA)		จังหวะที่ 3 (VA)		จังหวะที่ 4 (VA)	
	GREEN (SEC)	ALL RED (SEC)	GREEN (SEC)	ALL RED (SEC)	GREEN (SEC)	ALL RED (SEC)	GREEN (SEC)	ALL RED (SEC)
PROGRAM	36	4	2	28	4	2	28	4
7.00-9.00	120	36	4	2	28	4	2	28
9.00-15.00	120	36	4	2	28	4	2	28
15.00-18.00	120	36	4	2	28	4	2	28
18.00-7.00	120	36	4	2	28	4	2	28

สำนักงานทางหลวงที่ 1 (เชียงใหม่)	
ส่วนสำรวจและออกแบบ	รหัสงาน 33120
แผนกที่	4/7

รายการไฟสัญญาณ

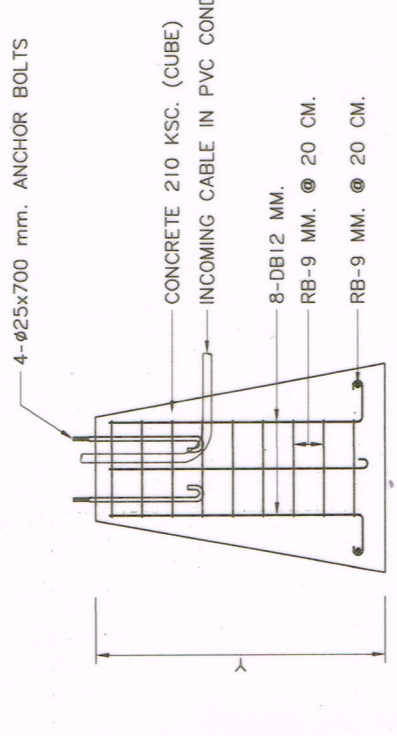
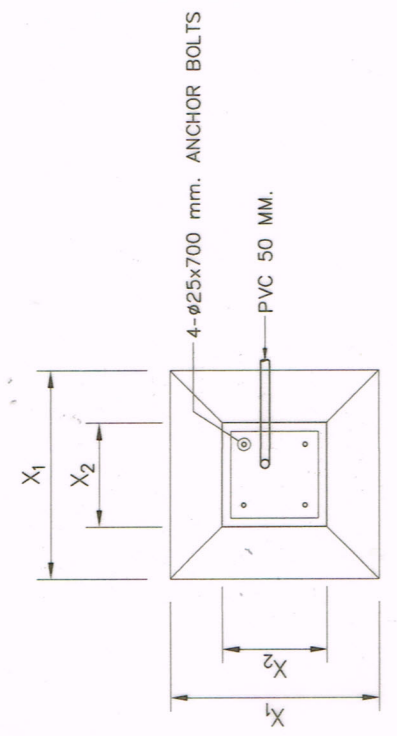
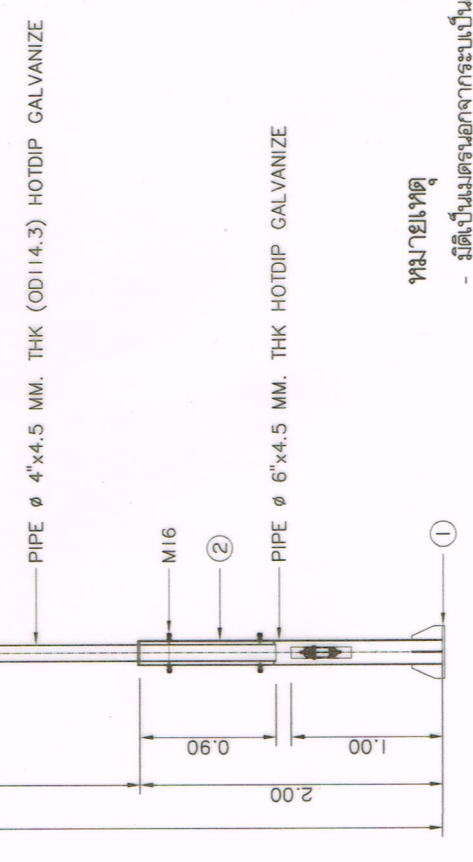
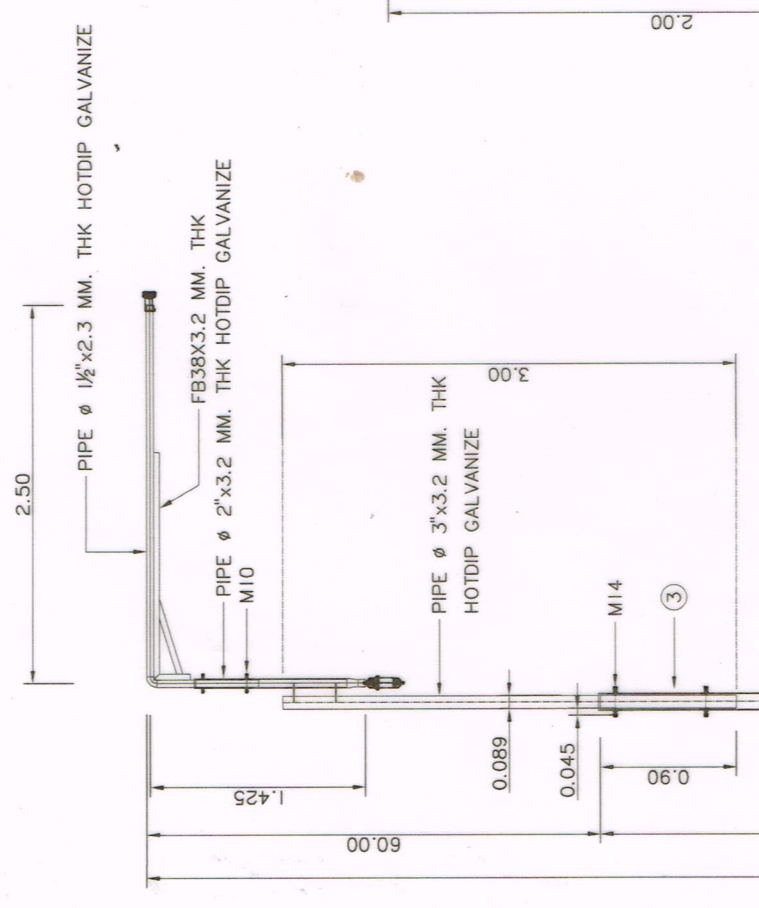
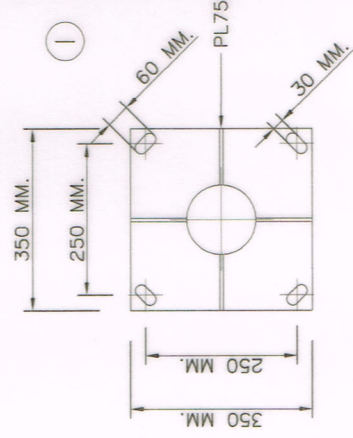
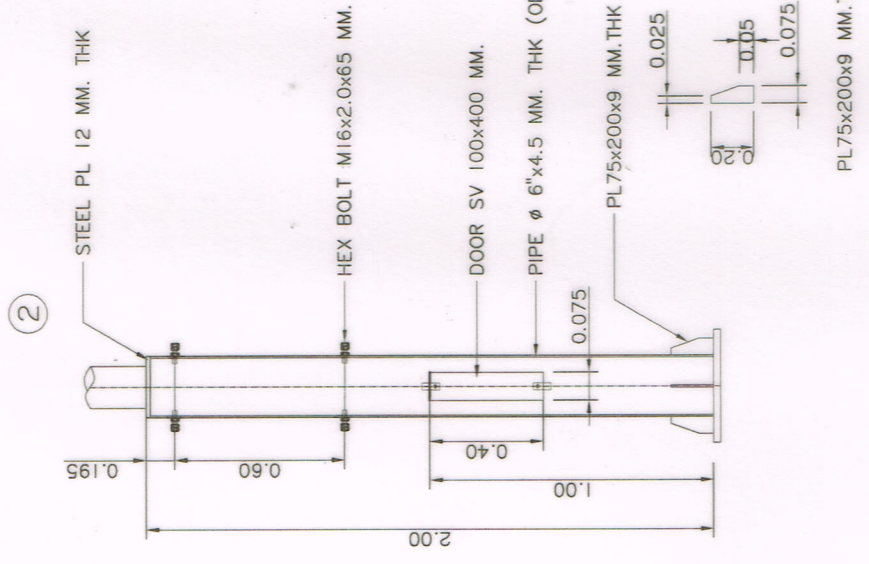
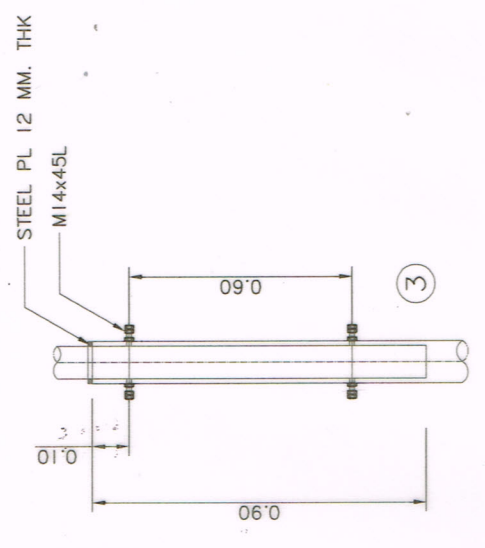
- ตู้ควบคุม CONTROLLER ใช้เป็นแบบ ADAPTIVE SIGNAL CONTROL
- จำนวนชนิด ขนาดและตำแหน่งดวงของชุดหัวไฟสัญญาณ ให้เป็นไปตามที่กำหนดในตาราง ทั้งนี้ให้มีลูกศรกำกับด้วย สำหรับดวงไฟเขียวและไฟแดงตามที่ได้แสดงไว้ด้วย
- กำกับไว้เป็นแบบ (S L R SS RR LL)
 - ใช้ติดตั้งเป็นเสาธรรมดาคือเสาสูงตามที่กำหนดในแบบแปลนแก้ไขใช้กระทำได้ตามที่นำมาส่งเข้าเป็น โดยความเห็นชอบของสำนักสำรวจและออกแบบ หรือวิศวกรของสำนักสำรวจและออกแบบแล้วแต่กรณี ทั้งนี้ จะต้องไม่ทำให้จำนวนและขนาดรวมของเสาทั้งหมดลดลงกว่าเดิม
 - สำหรับกรณีเสาสูง จะต้องมีรายละเอียดขนาด รูปร่าง ของเสาและวัสดุอุปกรณ์ที่เกี่ยวข้องตามแบบที่แนะนำ
 - ผู้รับจ้างจะต้องเป็นผู้ออกแบบ โครงสร้างของเสาและฐานรากของเสาสูงตามข้อ 3.2 โดยจะต้องมีวิศวกรเป็นผู้รับผิดชอบการออกแบบและรายการคำนวณ
 - เสาธรรมดาคงจะต้องทำด้วยเหล็กกลมมีขนาดเส้นผ่าศูนย์กลางอย่างน้อย 4 นิ้ว มีความหนาของเนื้อเหล็กอย่างน้อย 4 มม.
 - เสาไฟสัญญาณและเสาโครงสร้างของเสาไฟสัญญาณจะต้องทำด้วยเหล็กกลมมีขนาดเส้นผ่าศูนย์กลางอย่างน้อย 2 ครั้ง และทาสีภายนอกอย่างน้อย 2 ครั้ง
 - กรณีที่มีการจราจรที่ติดขัดของเสาไฟสัญญาณขึ้นไว้ในแบบมาตรฐานแล้ว และสามารถนำมาใช้กับงานสัญญาณไฟได้ ผู้รับจ้างจะต้องดำเนินการก่อสร้างตามแบบมาตรฐานกรมทางหลวง
- ฐานรองรับ CONTROLLER และ CONTROLLER SHELTER ให้เป็นไปตามแบบที่ผู้รับจ้างเสนอ หรือเป็นไปตามแบบมาตรฐานกรมทางหลวง (หากมี) หรือตามที่กรมทางหลวงกำหนด กรณีที่เป็นแบบที่ผู้รับจ้างเสนอจะต้องได้รับความเห็นชอบจากวิศวกรของสำนักสำรวจและออกแบบหรือวิศวกรของสำนักสำรวจและออกแบบสำนักงานทางหลวง แล้วแต่กรณี
- ให้ติดตั้งป้ายเตือนไฟสัญญาณของทางในทิศทางที่เข้าทางแยกตามแบบมาตรฐานกรมทางหลวง โดยผู้รับจ้างติดตั้งป้ายเตือน ดังกล่าวรวมในงานไฟสัญญาณ
- ให้ผู้รับจ้างติดตั้ง (PAVEMENT MARKING) ด้วยสีหรือสีพลาสต์ติดตามแบบมาตรฐานกรมทางหลวง โดยกรมทางหลวงจะจ่ายเงินค่าแรงงานติดตั้งแยกต่างหากจากงานไฟสัญญาณ
- ให้ติดตั้ง PHASE และ CYCLETIMES ตาม PHASINGDIAGRAM และ CYCLETIMES ที่แนะนำ

กรมทางหลวง

เขียน	คิด	งาน	ลงชื่อ
ออกแบบ	ตรวจ	รับ. พ.ท.	
เห็นชอบ	รับ. พ.ท. 1.2		
อนุญาต			

แบบแปลนนำแสดงรายละเอียดเสาไฟติดตั้งกล่องจ่ายไฟฟ้าทวนะ GRIDSMART

สำนักงานทางหลวงที่ 1 (เชียงใหม่)	
ส่วนสำรวจและออกแบบ	รหัสงาน
แผนผังที่	33120
จำนวนทางหลวงสายที่ 1	5/7
งานยกระดับความปลอดภัยบริเวณทางแยกขนาดใหญ่ โดยปรับปรุงไฟสัญญาณจราจร ระบบควบคุมการจราจรแบบปรับได้ ทางหลวงหมายเลข 1 ตอน เกาสา - ลำปาง ที่ กม.706+150.000	



CONCRETE FOUNDATION AND BASE BOLT
TO
SCALE

TABLE I : SIZE OF FOOTING AND BOLT

NO.	POLE	FOOTING		BOLT
		X ₁ (CM.)	X ₂ (CM.)	
1	MAST ARM POLE (ARM 10 M.)	100	40	M25

กรมทางหลวง			
เขียน	คัต	งาน	ลวด
ออกแบบ	ตรวจ	ควบคุม	วัด
เห็นชอบ	รับ	รับ	รับ
อนุญาต	รับ	รับ	รับ

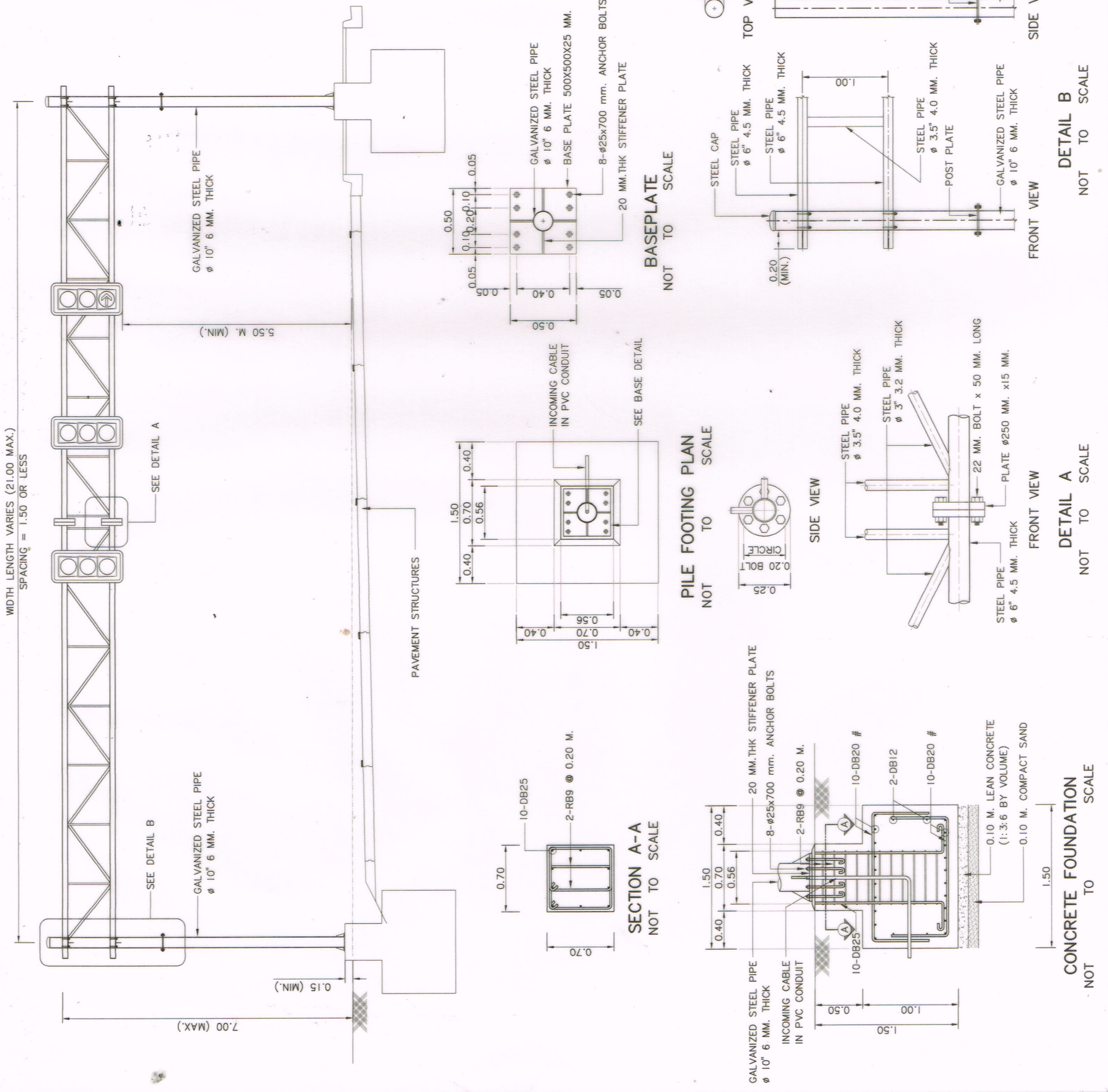
หมายเหตุ
- มิติเป็นเมตรนอกจากรูปเป็นองศาอื่น
- ขนาด POLE , FOOTING , BOLT แสดงใน TABLE I

สำนักงานทางหลวงที่ 1 (เชียงใหม่)

ส่วนสำรวจและออกแบบ	รหัสงาน	แผ่นที่
แขวงทางหลวงลำปางที่ 1	33120	6/7
งานยกระดับความปลอดภัยบริเวณทางแยกขนาดใหญ่น้อย โดยปรับปรุงฝัองสัญญาณจราจร ระบบควบคุมการจราจรแบบปรับได้ ทางหลวงหมายเลข 1 ตอน ภาคา - ลานาคี ที่ กม.706+150.000		

รายการประกอบแบบ

- มีดที่แสดงทั้งหมดเป็นเมตร ยกเว้นที่ระบุเป็นอย่างอื่น
- คอนกรีตต้องมีกำลังต้านทานแรงอัดประลัยไม่น้อยกว่า 20 MPa (206 KSC.) สำหรับตัวอย่างแก่งคอนกรีต รูปลูกบาศก์ 15x15x15 ซม. ที่อายุ 28 วัน
- เหล็กเสริมต้องมีชั้นคุณภาพ ดังนี้
 - เหล็กเสริมกลมเรียบ (ROUND BAR) ใช้ชั้นคุณภาพ SR24 ตาม มอก.20
 - เหล็กขี้ด้อย (DEFORMED BAR) ใช้ชั้นคุณภาพ SD40 ตาม มอก. 24
- การทาสีให้ทาให้ทั่วถึงและสม่ำเสมอทั้งโครงเหล็กที่แสดงในแบบแปลนนี้เป็นเพียงแนวทางการรายละเอียดงานโยธาและโครงสร้างทั้งหมดที่แสดงในแบบแปลนนี้เป็นเพียงแนวทางการผู้รับจ้างจะเสนอแบบแปลนโดยเป็นไปตามความเห็นชอบของวิศวกรผู้ควบคุมงาน
- ถ้าจุดติดตั้งเป็นดินอ่อนหรือสภาพอื่นให้ใช้รับกำลังเสาแบบก่อสร้างเดิมแล้วเสริมรับน้ำหนักฐานคอนกรีตใช้ควบคุมงานพิจารณาแบบแปลนโดยเป็นไปตามความเห็นชอบของวิศวกรผู้ควบคุมงาน
- รับน้ำหนักบรรทุกปกติไม่น้อยกว่า 8 ตันต่อตัน
- ใช้ลมแห้งขนาด 2 ซม. ตามมุมของโครงสร้างคอนกรีตที่มองเห็นได้
- สลักเกลียวที่ใช้แบบกำลังสูง (HIGH-STRENGTH BOLT) มีคุณภาพตามมาตรฐาน ASTM A325
- ระยะห่างระหว่างชุดตัวเชื่อม อาจเปลี่ยนแบบได้ โดยทั่วไปให้ติดตั้งชุดตัวเชื่อมอยู่ภายในที่กลางทางจราจร (ROADWAY) แต่อาจติดตั้งที่กลางช่องจราจร (TRAFFIC LANE) ได้ตามความจำเป็น โดยให้ขึ้นอยู่กับดุลยพินิจของผู้ควบคุมงาน
- พื้นที่ที่ยากในการปฏิบัติงานและภาระที่เพิ่มขึ้นขอ ยอมให้ลดความต้านทานของเหล็กดัดไม่เกินมากกว่า 5 โทหน แต่ต้องไม่เกิน 25 โทหน



กรมทางหลวง		เขียน	ตัด	งาน	สลัด
แขวงทางหลวงลำปางที่ 1		ออกแบบ	ตรวจ		
เห็นชอบ	15/03	ร.ท.ด. 1.2			
อนุญาต	15/03				

DETAIL B
NOT TO SCALE

DETAIL A
NOT TO SCALE

CONCRETE FOUNDATION
NOT TO SCALE

BASEPLATE
NOT TO SCALE

PILE FOOTING PLAN
NOT TO SCALE

FRONT VIEW

FRONT VIEW

SIDE VIEW

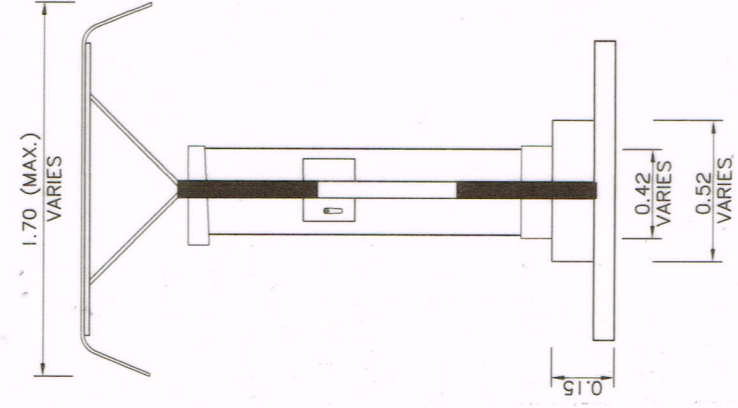
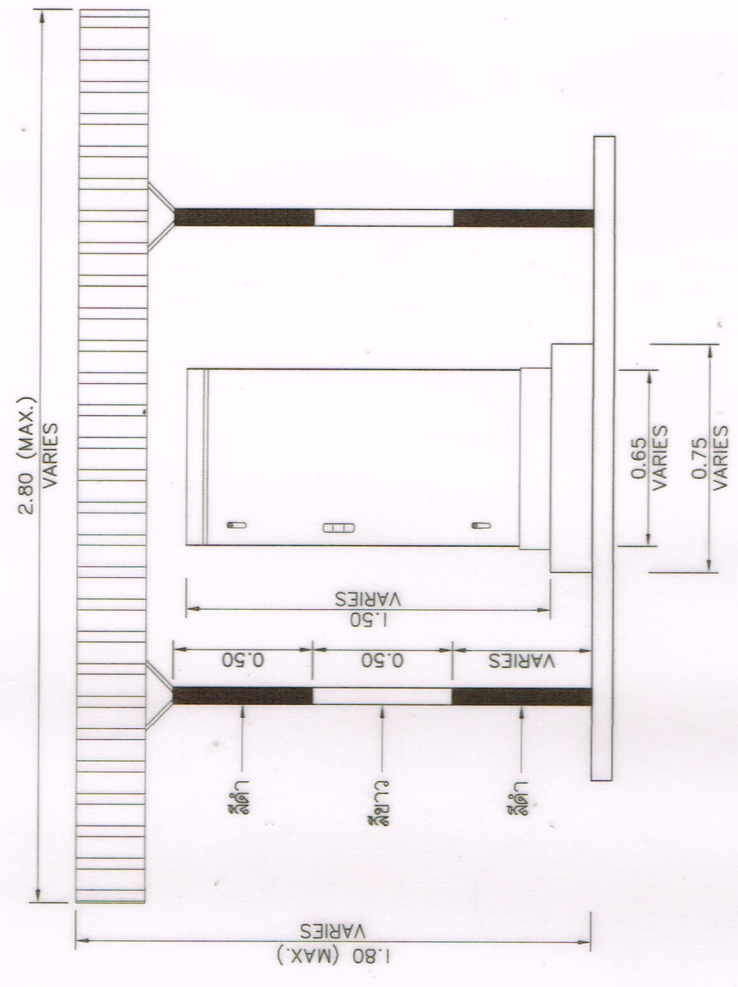
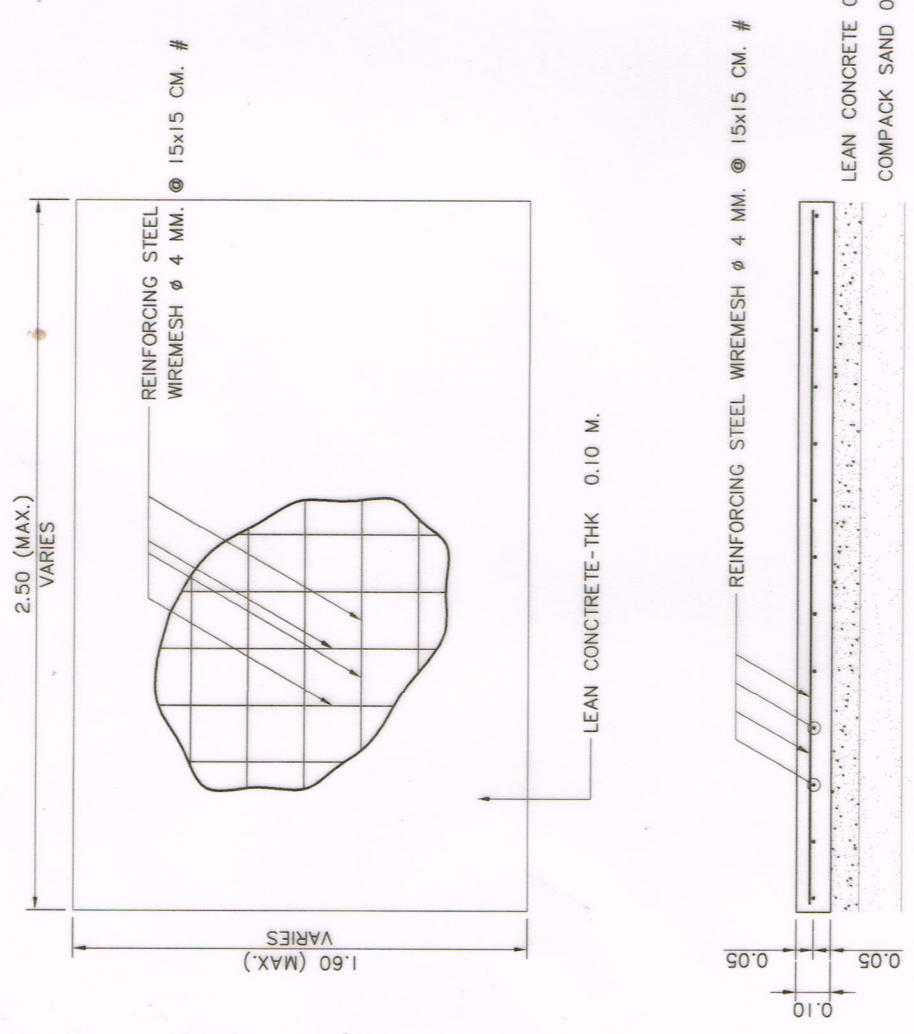
SIDE VIEW

TOP VIEW

แบบแนะนำและรายละเอียดโครงสร้างและฐานตุ้มลัดสัญญาณไฟฟ้าจราจร

สำนักงานทางหลวงที่ 1 (เชียงใหม่)		
ส่วนสำรวจและออกแบบ	รหัสงาน	แผ่นที่
แขวงทางหลวงลำปางที่ 1	33120	7/7
งานยกระดับความปลอดภัยบริเวณทางแยกขนาดใหญ่ โดยปรับปรุงให้สัญญาณจราจร ระบบควบคุมการจราจรแบบปรับได้ ทางหลวงหมายเลข 1 ตอน เกาะคา - ลำพูน ที่ กม.706+150.000		

4+400.000



หมายเหตุ
มิติเป็นเมตรนอกจากรูปเป็นอย่างอื่น

กรมทางหลวง			
เขียน	คิด	งาน	ลวด
วิบูลย์	วิบูลย์	วิบูลย์	วิบูลย์
ตรวจสอบ วิบูลย์			
เห็นชอบ	ร.ล.ทล. 1.2	15/03/2567	วิบูลย์
อนุมัติ	ร.ล.ทล. 1	15/03/2567	วิบูลย์