



ประกาศกรมทางหลวง โดยแขวงทางหลวงฉะเชิงเทรา

เรื่อง ประกวดราคาจ้างก่อสร้างงานจ้างเหมาทำงานไฟสัญญาณจราจร บนทางหลวงหมายเลข ๓๕๕๑  
ตอนควบคุม ๐๑๐๐ ตอน หนองปลาตะเพียน - หัวสำโรง ที่ กม.๖+๐๔๐ ปริมาณงาน ๑ แห่ง ด้วยวิธี  
ประกวดราคาอิเล็กทรอนิกส์ (e-bidding)

กรมทางหลวง โดยแขวงทางหลวงฉะเชิงเทรา มีความประสงค์จะประกวดราคาจ้างก่อสร้าง  
งานจ้างเหมาทำงานไฟสัญญาณจราจร บนทางหลวงหมายเลข ๓๕๕๑ ตอนควบคุม ๐๑๐๐ ตอน หนอง  
ปลาตะเพียน - หัวสำโรง ที่ กม.๖+๐๔๐ ปริมาณงาน ๑ แห่ง ด้วยวิธีประกวดราคาอิเล็กทรอนิกส์ (e-bidding)  
ราคากลางของงานจ้างก่อสร้าง ในการประกวดราคาครั้งนี้ เป็นเงินทั้งสิ้น ๒,๔๙๓,๑๐๙.๘๖ บาท (สองล้านสี่  
แสนเก้าหมื่นสามพันหนึ่งร้อยเก้าบาทแปดสิบบหกสตางค์) ตามรายการ ดังนี้

งานจ้างเหมาทำงานไฟสัญญาณ	จำนวน	๑	แห่ง
จราจร บนทางหลวงหมายเลข			
๓๕๕๑ ตอนควบคุม ๐๑๐๐			
ตอน หนองปลาตะเพียน - หัว			
สำโรง ที่ กม.๖+๐๔๐			

ผู้ยื่นข้อเสนอจะต้องมีคุณสมบัติ ดังต่อไปนี้

๑. มีความสามารถตามกฎหมาย
๒. ไม่เป็นบุคคลล้มละลาย
๓. ไม่อยู่ระหว่างเลิกกิจการ
๔. ไม่เป็นบุคคลซึ่งอยู่ระหว่างถูกระงับการยื่นข้อเสนอหรือทำสัญญากับหน่วยงานของรัฐไว้ชั่วคราว เนื่องจากเป็นผู้ที่ไม่ผ่านเกณฑ์การประเมินผลการปฏิบัติงานของผู้ประกอบการตามระเบียบ ที่รัฐมนตรีว่าการกระทรวงการคลังกำหนดตามที่ประกาศเผยแพร่ในระบบเครือข่ายสารสนเทศของกรมบัญชีกลาง
๕. ไม่เป็นบุคคลซึ่งถูกระงับชื่อไว้ในบัญชีรายชื่อผู้ทำงานและได้แจ้งเวียนชื่อให้เป็นผู้ทำงานของหน่วยงานของรัฐในระบบเครือข่ายสารสนเทศของกรมบัญชีกลาง ซึ่งรวมถึงนิติบุคคลที่ผู้ทำงานเป็นหุ้นส่วนผู้จัดการ กรรมการผู้จัดการ ผู้บริหาร ผู้มีอำนาจในการดำเนินงานในกิจการของนิติบุคคลนั้นด้วย

๖. มีคุณสมบัติและไม่มีลักษณะต้องห้ามตามที่คณะกรรมการนโยบายการจัดซื้อจัดจ้างและการบริหารพัสดุภาครัฐกำหนดในราชกิจจานุเบกษา

๗. เป็นนิติบุคคลผู้มีอาชีพรับจ้างงานที่ประกวดราคาอิเล็กทรอนิกส์ดังกล่าว

๘. ไม่เป็นผู้มีผลประโยชน์ร่วมกันกับผู้ยื่นข้อเสนอรายอื่นที่เข้ายื่นข้อเสนอให้แก่กรมทางหลวง โดยแสวงทางหลวงฉะเชิงเทรา ณ วันประกาศประกวดราคาอิเล็กทรอนิกส์ หรือไม่เป็นผู้กระทำการอันเป็นการขัดขวางการแข่งขันราคาอย่างเป็นธรรม ในการประกวดราคาอิเล็กทรอนิกส์ครั้งนี้

๙. ไม่เป็นผู้ได้รับเอกสิทธิ์หรือความคุ้มกัน ซึ่งอาจปฏิเสธไม่ยอมขึ้นศาลไทย เว้นแต่รัฐบาลของผู้ยื่นข้อเสนอได้มีคำสั่งสละเอกสิทธิ์และความคุ้มกันเช่นนั้น

๑๐. ผู้ยื่นข้อเสนอต้องเป็นผู้ที่ผ่านการคัดเลือกผู้มีคุณสมบัติเบื้องต้นในการจ้างของกรมทางหลวง โดยเป็นผู้ได้รับการจดทะเบียนเป็นผู้รับเหมางานบำรุงทางประเภทที่ ๑๓ งานไฟสัญญาณจราจร และไม่ขาดคุณสมบัติตามเงื่อนไขในการจดทะเบียนผู้รับเหมา

๑๑. ผู้ยื่นข้อเสนอที่ยื่นข้อเสนอในรูปแบบของ "กิจการร่วมค้า" ต้องมีคุณสมบัติดังนี้  
กรณีที่ยื่นข้อเสนอให้ผู้เข้าร่วมค่างานกำหนดให้ผู้เข้าร่วมค่างานรายใดรายหนึ่งเป็นผู้เข้าร่วมค่างานหลัก ข้อตกลงระหว่างผู้เข้าร่วมค่างานต้องมีการกำหนดสัดส่วนหน้าที่และความรับผิดชอบในปริมาณงาน สิ่งของ หรือมูลค่าตามสัญญาของผู้เข้าร่วมค่างานหลักมากกว่าผู้เข้าร่วมค่างานรายอื่นทุกราย

กรณีที่ยื่นข้อเสนอให้ผู้เข้าร่วมค่างานกำหนดให้ผู้เข้าร่วมค่างานรายใดรายหนึ่งเป็นผู้เข้าร่วมค่างานหลัก กิจการร่วมค่านั้นต้องใช้ผลงานของผู้เข้าร่วมค่างานหลักรายเดียวเป็นผลงานของกิจการร่วมค้าที่ยื่นข้อเสนอ

สำหรับข้อตกลงระหว่างผู้เข้าร่วมค่างานที่ไม่ได้กำหนดให้ผู้เข้าร่วมค่างานรายใดเป็นผู้เข้าร่วมค่างานหลัก ผู้เข้าร่วมค่างานทุกรายจะต้องมีคุณสมบัติครบถ้วนตามเงื่อนไขที่กำหนดไว้ในเอกสารเชิญชวน หรือหนังสือเชิญชวน

กรณีที่ยื่นข้อเสนอให้ผู้เข้าร่วมค่างานกำหนดให้มีการมอบหมายผู้เข้าร่วมค่างานรายใดรายหนึ่งเป็นผู้ยื่นข้อเสนอ ในนามกิจการร่วมค้า การยื่นข้อเสนอดังกล่าวต้องมีหนังสือมอบอำนาจ

สำหรับข้อตกลงระหว่างผู้เข้าร่วมค่างานที่ไม่ได้กำหนดให้ผู้เข้าร่วมค่างานรายใดเป็นผู้ยื่นข้อเสนอผู้เข้าร่วมค่างานทุกรายจะต้องลงลายมือชื่อในหนังสือมอบอำนาจให้ผู้เข้าร่วมค่างานรายใดรายหนึ่งเป็นผู้ยื่นข้อเสนอในนามกิจการร่วมค้า

๑๒. ผู้ยื่นข้อเสนอต้องลงทะเบียนที่มีข้อมูลถูกต้องครบถ้วนในระบบจัดซื้อจัดจ้างภาครัฐด้วยอิเล็กทรอนิกส์ (Electronic Government Procurement : e-GP) ของกรมบัญชีกลาง

๑๓. ผู้ยื่นข้อเสนอต้องมีมูลค่าสุทธิของกิจการ ดังนี้

(๑) กรณีผู้ยื่นข้อเสนอเป็นนิติบุคคลที่จัดตั้งขึ้นตามกฎหมายไทยซึ่งได้จดทะเบียนเกินกว่า ๑ ปี ต้องมีมูลค่าสุทธิของกิจการ จากผลต่างระหว่างสินทรัพย์สุทธิหักด้วยหนี้สินสุทธิ ที่ปรากฏในงบแสดงฐานะการเงินที่มีการตรวจรับรองแล้ว ซึ่งจะต้องแสดงค่าเป็นบวก ๑ ปีสุดท้ายก่อนวันยื่นข้อเสนอ

(๒) กรณีผู้ยื่นข้อเสนอเป็นนิติบุคคลที่จัดตั้งขึ้นตามกฎหมายไทย ซึ่งยังไม่มีกิจการรายงาน

งบแสดงฐานะการเงินกับกรมพัฒนาธุรกิจการค้า ให้พิจารณาการกำหนดมูลค่าของทุนจดทะเบียน โดยผู้ยื่นข้อเสนอจะต้องมีทุนจดทะเบียนที่เรียกชำระมูลค่าหุ้นแล้ว ณ วันที่ยื่นข้อเสนอ ไม่ต่ำกว่า ๑ ล้านบาท

(๓) สำหรับการจัดซื้อจัดจ้างครั้งหนึ่งที่มีวงเงินเกิน ๕๐๐,๐๐๐ บาทขึ้นไป กรณีผู้ยื่นข้อเสนอเป็นบุคคลธรรมดา โดยพิจารณาจากหนังสือรับรองบัญชีเงินฝาก ไม่เกิน ๙๐ วันก่อนวันยื่นข้อเสนอ โดยต้องมีเงินฝากคงเหลือในบัญชีธนาคารเป็นมูลค่า ๑ ใน ๔ ของมูลค่างบประมาณของโครงการหรือรายการที่ยื่นข้อเสนอในแต่ละครั้ง และหากเป็นผู้ชนะการจัดซื้อจัดจ้างหรือเป็นผู้ได้รับการคัดเลือกจะต้องแสดงบัญชีเงินฝากที่มีมูลค่าดังกล่าวอีกครั้งหนึ่งในวันลงนามในสัญญา

(๔) กรณีที่ผู้ยื่นข้อเสนอไม่มีมูลค่าสุทธิของกิจการหรือทุนจดทะเบียน หรือมีแต่ไม่เพียงพอที่จะ เข้ายื่นข้อเสนอ ผู้ยื่นข้อเสนอสามารถขอวงเงินสินเชื่อ โดยต้องมีวงเงินสินเชื่อ ๑ ใน ๔ ของมูลค่างบประมาณของโครงการหรือรายการที่ยื่นข้อเสนอในครั้งนั้น (สินเชื่อที่ธนาคารภายในประเทศ หรือบริษัทเงินทุนหรือบริษัทเงินทุนหลักทรัพย์ที่ได้รับอนุญาตให้ประกอบกิจการเงินทุนเพื่อการพาณิชย์ และประกอบธุรกิจค้าประกันตามประกาศของธนาคารแห่งประเทศไทย ตามรายชื่อบริษัทเงินทุนที่ธนาคารแห่งประเทศไทยแจ้งเวียนให้ทราบ โดยพิจารณาจากยอดเงินรวมของวงเงินสินเชื่อที่สำนักงานใหญ่รับรอง หรือที่สำนักงานสาขารับรอง (กรณีได้รับมอบอำนาจจากสำนักงานใหญ่) ซึ่งออกให้แก่ผู้ยื่นข้อเสนอ นับถึงวันยื่นข้อเสนอไม่เกิน ๙๐ วัน)

(๕) กรณีตาม (๑) - (๔) ยกเว้นสำหรับกรณีดังต่อไปนี้

(๕.๑) กรณีที่ผู้ยื่นข้อเสนอเป็นหน่วยงานของรัฐ

(๕.๒) นิติบุคคลที่จัดตั้งขึ้นตามกฎหมายไทยที่อยู่ระหว่างการฟื้นฟูกิจการตามพระราชบัญญัติล้มละลาย (ฉบับที่ ๑๐) พ.ศ. ๒๕๖๑

(๕.๓) งานจ้างก่อสร้าง ที่กรมบัญชีกลางได้ขึ้นทะเบียนผู้ประกอบการงานก่อสร้างแล้ว และงานจ้างก่อสร้างที่หน่วยงานของรัฐได้มีการจัดทำบัญชีผู้ประกอบการงานก่อสร้างที่มีคุณสมบัติเบื้องต้นไว้แล้ว ก่อนวันที่พระราชบัญญัติการจัดซื้อจัดจ้างและการบริหารพัสดุภาครัฐมีผลใช้บังคับ

๑๔. ผู้ยื่นข้อเสนอที่ได้รับการคัดเลือกให้ลงนามในสัญญาต้องซื้อพัสดุประเภทวัสดุหรือครุภัณฑ์ที่จะใช้ในงานก่อสร้างเป็นพัสดุที่ผลิตภายในประเทศ โดยต้องซื้อไม่น้อยกว่าร้อยละ ๖๐ ของมูลค่าพัสดุที่จะใช้ในงานก่อสร้างทั้งหมดตามสัญญา และคู่สัญญาต้องซื้อเหล็กที่ผลิตภายในประเทศไม่น้อยกว่าร้อยละ ๙๐ ของปริมาณเหล็กที่ต้องใช้ทั้งหมดตามสัญญา

ผู้ยื่นข้อเสนอต้องยื่นข้อเสนอและเสนอราคาทางระบบจัดซื้อจัดจ้างภาครัฐด้วยอิเล็กทรอนิกส์ ในวันที่           ระหว่างเวลา           น. ถึง           น.

ผู้สนใจสามารถขอรับเอกสารประกวดราคาอิเล็กทรอนิกส์ โดยดาวน์โหลดเอกสารทางระบบจัดซื้อจัดจ้างภาครัฐด้วยอิเล็กทรอนิกส์ หัวข้อ ค้นหาประกาศจัดซื้อจัดจ้างได้ตั้งแต่วันที่ประกาศจนถึงวันเสนอราคา

ผู้ยื่นข้อเสนอสามารถจัดเตรียมเอกสารข้อเสนอได้ตั้งแต่วันที่ประกาศจนถึงวันเสนอราคา

ผู้สนใจสามารถดูรายละเอียดได้ที่เว็บไซต์ [www.doh.go.th](http://www.doh.go.th) หรือ [www.gprocurement.go.th](http://www.gprocurement.go.th) หรือสอบถามทางโทรศัพท์หมายเลข ๐ ๓๘๕๑ ๑๐๑๕ ต่อ ๑๐๗ ในวันและเวลาราชการ

ผู้สนใจต้องการทราบรายละเอียดเพิ่มเติมเกี่ยวกับสถานที่หรือร่างรายละเอียดขอบเขตของงานทั้งโครงการ โปรดสอบถามมายัง กรมทางหลวง โดยช่องทางหลวงฉะเชิงเทรา ผ่านทางอีเมล [doh1210@doh.go.th](mailto:doh1210@doh.go.th) หรือช่องทางตามที่กรมบัญชีกลางกำหนดภายในวันที่ โดยกรมทางหลวง โดยช่องทางหลวงฉะเชิงเทราจะชี้แจงรายละเอียดดังกล่าวผ่านทางเว็บไซต์ [www.doh.go.th](http://www.doh.go.th) และ [www.gprocurement.go.th](http://www.gprocurement.go.th) ในวันที่

งานตามประกาศประกวดราคาจ้างด้วยวิธีประกวดราคาอิเล็กทรอนิกส์ (e-bidding) นี้ ยังไม่ได้รับอนุมัติเงินงบประมาณรายจ่ายประจำปี พ.ศ. ๒๕๖๗ /

การจัดซื้อจัดจ้างครั้งนี้ จะมีการลงนามในสัญญาหรือข้อตกลงเป็นหนังสือได้ต่อเมื่อ พระราชบัญญัติงบประมาณรายจ่ายประจำปีงบประมาณ พ.ศ. ๒๕๖๗ มีผลใช้บังคับ และได้รับจัดสรรงบประมาณรายจ่ายประจำปีงบประมาณ พ.ศ. ๒๕๖๗ จากสำนักงบประมาณแล้ว และกรณีที่หน่วยงานของรัฐไม่ได้รับจัดสรรงบประมาณเพื่อการจัดซื้อจัดจ้างในครั้งดังกล่าว หน่วยงานของรัฐสามารถยกเลิกการจัดซื้อจัดจ้างได้ /

ประกาศ ณ วันที่ เมษายน พ.ศ. ๒๕๖๗ /

(นายสมประสงค์ อรรถาษิต)

ผู้อำนวยการแขวงทางหลวงฉะเชิงเทรา



(นายสมประสงค์ อรรถาษิต)

ผู้อำนวยการแขวงทางหลวงฉะเชิงเทรา ✓



เอกสารประกวดราคาจ้างก่อสร้างด้วยการประกวดราคาอิเล็กทรอนิกส์ (e-bidding)

เลขที่

ประกวดราคาจ้างก่อสร้างงานจ้างเหมาทำงานไฟสัญญาณจราจร บนทางหลวงหมายเลข ๓๕๕๑ ตอน

ควบคุม ๐๑๐๐ ตอน หนองปลาตะเพียน - หัวลำโรง ที่ กม.๖+๐๔๐ ปริมาณงาน ๑ แห่ง ด้วยวิธี

ประกวดราคาอิเล็กทรอนิกส์ (e-bidding)

ตามประกาศ กรมทางหลวง โดยแขวงทางหลวงฉะเชิงเทรา

ลงวันที่ เมษายน ๒๕๖๗

กรมทางหลวง โดยแขวงทางหลวงฉะเชิงเทรา ซึ่งต่อไปนี้จะเรียกว่า "กรม" มีความประสงค์จะ  
ประกวดราคาจ้างก่อสร้างงานจ้างเหมาทำงานไฟสัญญาณจราจร บนทางหลวงหมายเลข ๓๕๕๑ ตอนควบคุม  
๐๑๐๐ ตอน หนองปลาตะเพียน - หัวลำโรง ที่ กม.๖+๐๔๐ ปริมาณงาน ๑ แห่ง ด้วยวิธีประกวดราคา  
อิเล็กทรอนิกส์ (e-bidding) ด้วยวิธีประกวดราคาอิเล็กทรอนิกส์ (e-bidding) โดยมีข้อแนะนำและข้อกำหนด  
ดังต่อไปนี้

๑. เอกสารแนบท้ายเอกสารประกวดราคาอิเล็กทรอนิกส์

- ๑.๑ ร่างรายละเอียดขอบเขตของงานทั้งโครงการ (Terms of Reference : TOR)
- ๑.๒ แบบใบเสนอราคาที่กำหนดไว้ในระบบจัดซื้อจัดจ้างภาครัฐด้วยอิเล็กทรอนิกส์
- ๑.๓ แบบสัญญาจ้างก่อสร้าง
- ๑.๔ แบบหนังสือค้ำประกัน
  - (๑) หลักประกันสัญญา
  - (๒) หลักประกันการรับเงินค่าจ้างล่วงหน้า
  - (๓) หลักประกันผลงาน
- ๑.๕ บทนิยาม
  - (๑) ผู้ที่มีผลประโยชน์ร่วมกัน
  - (๒) การขัดขวางการแข่งขันอย่างเป็นธรรม
- ๑.๖ แบบบัญชีเอกสารที่กำหนดไว้ในระบบจัดซื้อจัดจ้างภาครัฐด้วยอิเล็กทรอนิกส์
  - (๑) บัญชีเอกสารส่วนที่ ๑
  - (๒) บัญชีเอกสารส่วนที่ ๒
- ๑.๗ แผนการใช้วัสดุที่ผลิตภายในประเทศและแผนการใช้เหล็กที่ผลิตภายในประเทศ
- ๑.๘ แผนการทำงาน

- ๑.๙ แนวทางการพิจารณาขยายอายุสัญญา หรือการงดหรือลดค่าปรับงานจ้างเหมา  
ของกรมทางหลวง (ฉบับสิงหาคม ๒๕๖๑)
- ๑.๑๐ รายการงานที่ผู้รับจ้างต้องรับผิดชอบในความชำรุดบกพร่องของงานจ้างหรือความ  
เสียหายภายในกำหนดเวลา
- ๑.๑๑ แบบหนังสือมอบอำนาจ
- ๑.๑๒ เงื่อนไขการเสนอแผนการทำงาน
- ๑.๑๓ ข้อกำหนดด้านสิ่งแวดล้อมและสังคมขั้นต่ำ สำหรับการบำรุงทาง
- ๑.๑๔ แนวทางปฏิบัติในการติดตั้งป้าย แสดงรายละเอียดเกี่ยวกับงานก่อสร้างของ  
ทางราชการ และแบบแผนป้ายแสดงรายละเอียดเกี่ยวกับงานก่อสร้างของทางราชการ เพื่อให้เกิดความโปร่งใส  
และตรวจสอบได้จากประชาชน

๑.๑๕ บัญชีรายละเอียดปริมาณงานแนบท้าย

๑.๑๖ แบบก่อสร้าง

## ๒. คุณสมบัติของผู้ยื่นข้อเสนอ

- ๒.๑ มีความสามารถตามกฎหมาย
- ๒.๒ ไม่เป็นบุคคลล้มละลาย
- ๒.๓ ไม่อยู่ระหว่างเลิกกิจการ
- ๒.๔ ไม่เป็นบุคคลซึ่งอยู่ระหว่างถูกระงับการยื่นข้อเสนอหรือทำสัญญากับหน่วยงาน  
 ของรัฐไว้ชั่วคราว เนื่องจากเป็นผู้ที่ไม่ผ่านเกณฑ์การประเมินผลการปฏิบัติงานของผู้ประกอบการตามระเบียบ  
 ที่รัฐมนตรีว่าการกระทรวงการคลังกำหนดตามที่ประกาศเผยแพร่ในระบบเครือข่ายสารสนเทศของกรมบัญชี  
 กลาง
- ๒.๕ ไม่เป็นบุคคลซึ่งถูกระบุชื่อไว้ในบัญชีรายชื่อผู้ทำงานและได้แจ้งเวียนชื่อให้เป็นผู้  
 ทำงานของหน่วยงานของรัฐในระบบเครือข่ายสารสนเทศของกรมบัญชีกลาง ซึ่งรวมถึงนิติบุคคลที่ผู้ทำงานเป็น  
 หุ้นส่วนผู้จัดการ กรรมการผู้จัดการ ผู้บริหาร ผู้มีอำนาจในการดำเนินงานในกิจการของนิติบุคคลนั้นด้วย
- ๒.๖ มีคุณสมบัติและไม่มีลักษณะต้องห้ามตามที่คณะกรรมการนโยบายการจัดซื้อ  
 จัดจ้าง และการบริหารพัสดุภาครัฐกำหนดในราชกิจจานุเบกษา
- ๒.๗ เป็นนิติบุคคลผู้มีอาชีพรับจ้างงานที่ประกวดราคาอิเล็กทรอนิกส์ดังกล่าว
- ๒.๘ ไม่เป็นผู้มีผลประโยชน์ร่วมกันกับผู้ยื่นข้อเสนอรายอื่นที่เข้ายื่นข้อเสนอให้แก่ กรม  
 ถนน วนประกาศประกวดราคาอิเล็กทรอนิกส์ หรือไม่เป็นผู้กระทำการอันเป็นการขัดขวาง การแข่งขันอย่างเป็น  
 ธรรมในการประกวดราคาอิเล็กทรอนิกส์ครั้งนี้
- ๒.๙ ไม่เป็นผู้ได้รับเอกสิทธิ์หรือความคุ้มกัน ซึ่งอาจปฏิเสธไม่ยอมขึ้นศาลไทย เว้นแต่  
 รัฐบาล ของผู้ยื่นข้อเสนอได้มีคำสั่งให้สละเอกสิทธิ์และความคุ้มกันเช่นนั้น
- ๒.๑๐ ผู้ยื่นข้อเสนอต้องเป็นผู้ที่ผ่านการคัดเลือกผู้มีคุณสมบัติเบื้องต้นในการจ้างของ  
 กรมทางหลวงโดยเป็นผู้ได้รับการจดทะเบียนเป็นผู้รับเหมางานบำรุงทางประเภทที่ ๑๓ งานไฟสัญญาณจราจร

และไม่ขาดคุณสมบัติตามเงื่อนไขในการจดทะเบียนผู้รับเหมา

๒.๑๑ กิจการร่วมค้าที่ยื่นข้อเสนอในรูปแบบของ "กิจการร่วมค้า" ต้องมีคุณสมบัติดังนี้  
กรณีที่ข้อตกลงระหว่างผู้เข้าร่วมค้ากำหนดให้ผู้เข้าร่วมค้ารายใดรายหนึ่งเป็นผู้  
เข้าร่วมค้าหลัก ข้อตกลงระหว่างผู้เข้าร่วมค้าจะต้องมีการกำหนดสัดส่วนหน้าที่และความรับผิดชอบในปริมาณ  
งาน สิ่งของหรือมูลค่าตามสัญญาของผู้เข้าร่วมค้าหลักมากกว่าผู้เข้าร่วมค้ารายอื่นทุกราย

กรณีที่ข้อตกลงระหว่างผู้เข้าร่วมค้ากำหนดให้ผู้เข้าร่วมค้ารายใดรายหนึ่งเป็นผู้  
เข้าร่วมค้าหลัก กิจการร่วมค่านั้นต้องใช้ผลงานของผู้เข้าร่วมค้าหลักรายเดียวเป็นผลงานของกิจการร่วมค้าที่ยื่น  
ข้อเสนอ

สำหรับข้อตกลงระหว่างผู้เข้าร่วมค้าที่ไม่ได้กำหนดให้ผู้เข้าร่วมค้ารายใดเป็นผู้เข้า  
ร่วมค้าหลัก ผู้เข้าร่วมค้าทุกรายจะต้องมีคุณสมบัติครบถ้วนตามเงื่อนไขที่กำหนดไว้ในเอกสารเชิญชวน หรือ  
หนังสือเชิญชวน

กรณีที่ข้อตกลงระหว่างผู้เข้าร่วมค้ากำหนดให้มีการมอบหมายผู้เข้าร่วมค้ารายใด  
รายหนึ่งเป็นผู้ยื่นข้อเสนอ ในนามกิจการร่วมค้า การยื่นข้อเสนอดังกล่าวไม่ต้องมีหนังสือมอบอำนาจ

สำหรับข้อตกลงระหว่างผู้เข้าร่วมค้าที่ไม่ได้กำหนดให้ผู้เข้าร่วมค้ารายใดเป็นผู้ยื่น  
ข้อเสนอ ผู้เข้าร่วมค้าทุกรายจะต้องลงลายมือชื่อในหนังสือมอบอำนาจให้ผู้เข้าร่วมค้ารายใดรายหนึ่งเป็นผู้ยื่น  
ข้อเสนอ ในนามกิจการร่วมค้า

๒.๑๒ ผู้ยื่นข้อเสนอต้องลงทะเบียนที่มีข้อมูลถูกต้องครบถ้วนในระบบจัดซื้อจัดจ้างภาค  
รัฐด้วย อิเล็กทรอนิกส์ (Electronic Government Procurement : e-GP) ของกรมบัญชีกลาง

๒.๑๓ ผู้ยื่นข้อเสนอต้องมีมูลค่าสุทธิของกิจการ ดังนี้

(๑) กรณีผู้ยื่นข้อเสนอเป็นนิติบุคคลที่จัดตั้งขึ้นตามกฎหมายไทยซึ่งได้จดทะเบียน  
เกินกว่า ๑ ปี ต้องมีมูลค่าสุทธิของกิจการ จากผลต่างระหว่างสินทรัพย์สุทธิหักด้วยหนี้สินสุทธิ ที่ปรากฏในงบ  
แสดงฐานะการเงินที่มีการตรวจรับรองแล้ว ซึ่งจะต้องแสดงค่าเป็นบวก ๑ ปีสุดท้ายก่อนวันยื่นข้อเสนอ

(๒) กรณีผู้ยื่นข้อเสนอเป็นนิติบุคคลที่จัดตั้งขึ้นตามกฎหมายไทย ซึ่งยังไม่มีกร  
รายงานงบแสดงฐานะการเงินกับกรมพัฒนาธุรกิจการค้า ให้พิจารณาการกำหนดมูลค่าของทุนจดทะเบียน โดย  
ผู้ยื่นข้อเสนอจะต้องมีทุนจดทะเบียนที่เรียกชำระมูลค่าหุ้นแล้ว ณ วันที่ยื่นข้อเสนอ ไม่ต่ำกว่า ๑ ล้านบาท

(๓) สำหรับการจัดซื้อจัดจ้างครั้งหนึ่งที่มีวงเงินเกิน ๕๐๐,๐๐๐ บาทขึ้นไป กรณีผู้  
ยื่นข้อเสนอเป็นบุคคลธรรมดา โดยพิจารณาจากหนังสือรับรองบัญชีเงินฝาก ไม่เกิน ๙๐ วันก่อนวันยื่นข้อ  
เสนอ โดยต้องมีเงินฝากคงเหลือในบัญชีธนาคารเป็นมูลค่า ๑ ใน ๔ ของมูลค่างบประมาณของโครงการหรือ  
รายการที่ยื่นข้อเสนอในแต่ละครั้ง และหากเป็นผู้ชนะการจัดซื้อจัดจ้างหรือเป็นผู้ได้รับการคัดเลือกจะต้อง  
แสดงบัญชีเงินฝากที่มีมูลค่าดังกล่าวอีกครั้งหนึ่งในวันลงนามในสัญญา

(๔) กรณีที่ผู้ยื่นข้อเสนอไม่มีมูลค่าสุทธิของกิจการหรือทุนจดทะเบียน หรือมีแต่ไม่  
เพียงพอที่จะ เข้ายื่นข้อเสนอ ผู้ยื่นข้อเสนอสามารถขอวงเงินสินเชื่อ โดยต้องมีวงเงินสินเชื่อ ๑ ใน ๔ ของมูลค่า  
งบประมาณของโครงการหรือรายการที่ยื่นข้อเสนอในครั้งนั้น (สินเชื่อที่ธนาคารภายในประเทศ หรือบริษัทเงิน

ทุนหรือบริษัทเงินทุนหลักทรัพย์ที่ได้รับอนุญาตให้ประกอบกิจการเงินทุนเพื่อการพาณิชย์ และประกอบธุรกิจ  
ค้าประกันตามประกาศของธนาคารแห่งประเทศไทย ตามรายชื่อบริษัทเงินทุนที่ธนาคารแห่งประเทศไทยแจ้ง  
เวียนให้ทราบ โดยพิจารณาจากยอดเงินรวมของวงเงินสินเชื่อที่สำนักงานใหญ่รับรอง หรือที่สำนักงานสาขา  
รับรอง (กรณีได้รับมอบอำนาจจากสำนักงานใหญ่) ซึ่งออกให้แก่ผู้ยื่นข้อเสนอ นับถึงวันยื่นข้อเสนอไม่เกิน ๙๐  
วัน)

(๕) กรณีตาม (๑) - (๔) ยกเว้นสำหรับกรณีดังต่อไปนี้

(๕.๑) กรณีที่ผู้ยื่นข้อเสนอเป็นหน่วยงานของรัฐ

(๕.๒) นิติบุคคลที่จัดตั้งขึ้นตามกฎหมายไทยที่อยู่ระหว่างการฟื้นฟูกิจการ  
ตามพระราชบัญญัติล้มละลาย (ฉบับที่ ๑๐) พ.ศ. ๒๕๖๑

(๕.๓) งานจ้างก่อสร้าง ที่กรมบัญชีกลางได้ขึ้นทะเบียนผู้ประกอบการงาน  
ก่อสร้างแล้ว และงานจ้างก่อสร้างที่หน่วยงานของรัฐได้มีการจัดทำบัญชีผู้ประกอบการงานก่อสร้างที่มี  
คุณสมบัติเบื้องต้นไว้แล้ว ก่อนวันที่พระราชบัญญัติการจัดซื้อจัดจ้างและการบริหารพัสดุภาครัฐมีผลใช้บังคับ

๒.๑๔ ผู้ยื่นข้อเสนอที่ได้รับการคัดเลือกให้ลงนามในสัญญาต้องใช้พัสดุประเภทวัสดุหรือ  
ครุภัณฑ์ที่จะใช้ในงานก่อสร้างเป็นพัสดุที่ผลิตภายในประเทศ โดยต้องใช้ไม่น้อยกว่าร้อยละ ๖๐ ของมูลค่าพัสดุ  
ที่จะใช้ในงานก่อสร้างทั้งหมดตามสัญญา และคู่สัญญาต้องใช้เหล็กที่ผลิตภายในประเทศไม่น้อยกว่าร้อยละ  
๙๐ ของปริมาณเหล็กที่ต้องใช้ทั้งหมดตามสัญญา

### ๓. หลักฐานการยื่นข้อเสนอ

ผู้ยื่นข้อเสนอจะต้องเสนอเอกสารหลักฐานยื่นมาพร้อมกับการเสนอราคาทางระบบจัดซื้อ  
จัดจ้างภาครัฐด้วยอิเล็กทรอนิกส์ โดยแยกเป็น ๒ ส่วน คือ

#### ๓.๑ ส่วนที่ ๑ อย่างน้อยต้องมีเอกสารดังต่อไปนี้

(๑) ในกรณีผู้ยื่นข้อเสนอเป็นนิติบุคคล

(ก) ห้างหุ้นส่วนสามัญหรือห้างหุ้นส่วนจำกัด ให้ยื่นสำเนาหนังสือรับรอง  
การจดทะเบียนนิติบุคคล บัญชีรายชื่อหุ้นส่วนผู้จัดการ ผู้มีอำนาจควบคุม (ถ้ามี)

(ข) บริษัทจำกัดหรือบริษัทมหาชนจำกัด ให้ยื่นสำเนาหนังสือรับรองการ  
จดทะเบียนนิติบุคคล หนังสือบริคณห์สนธิ บัญชีรายชื่อกรรมการผู้จัดการ ผู้มีอำนาจควบคุม (ถ้ามี) และบัญชีผู้  
ถือหุ้นรายใหญ่ (ถ้ามี)

(๒) ในกรณีผู้ยื่นข้อเสนอเป็นบุคคลธรรมดาหรือคณะบุคคลที่มีใช้นิติบุคคล ให้  
ยื่นสำเนาบัตรประจำตัวประชาชนของผู้ยื่น สำเนาข้อตกลงที่แสดงถึงการเข้าเป็นหุ้นส่วน (ถ้ามี) สำเนาบัตร  
ประจำตัวประชาชนของผู้เป็นหุ้นส่วน หรือสำเนาหนังสือเดินทางของผู้เป็นหุ้นส่วนที่มีได้ถือสัญชาติไทย

(๓) ในกรณีผู้ยื่นข้อเสนอเป็นผู้ยื่นข้อเสนอร่วมกันในฐานะเป็นผู้ร่วมค้า ให้ยื่น  
สำเนาสัญญาของการเข้าร่วมค้า และเอกสารตามที่ระบุไว้ใน (๑) หรือ (๒) ของผู้ร่วมค้า แล้วแต่กรณี

(๔) ผู้ยื่นข้อเสนอต้องแสดงหลักฐานเกี่ยวกับมูลค่าสุทธิของกิจการ ดังนี้

(๔.๑) ในกรณีผู้ยื่นข้อเสนอเป็นนิติบุคคล ให้ยื่นงบแสดงฐานะการเงินที่มี

การรับรองแล้ว ๑ ปีสุดท้ายก่อนวันยื่นข้อเสนอ โดยให้ยื่นขณะเข้าเสนอราคา

(๔.๒) ในกรณีผู้ยื่นข้อเสนอเป็นบุคคลธรรมดา ให้ยื่นหนังสือรับรองบัญชีเงินฝาก ไม่เกิน ๙๐ วัน ก่อนวันยื่นข้อเสนอ โดยให้ยื่นขณะเข้าเสนอราคา และจะต้องแสดงหนังสือรับรองบัญชีเงินฝากที่มีมูลค่าดังกล่าวอีกครั้งหนึ่งในวันลงนามในสัญญา

(๔.๓) กรณีที่ผู้ยื่นข้อเสนอไม่มีมูลค่าสุทธิของกิจการและทุนจดทะเบียน หรือมีแต่ไม่เพียงพอที่จะเข้ายื่นข้อเสนอ ให้ยื่นสำเนาหนังสือรับรองวงเงินสินเชื่อ (สินเชื่อที่ธนาคารภายในประเทศหรือบริษัทเงินทุนหรือบริษัทเงินทุนหลักทรัพย์ที่ได้รับอนุญาตให้ประกอบกิจการเงินทุนเพื่อการพาณิชย์และประกอบธุรกิจค้าประกัน ตามประกาศของธนาคารแห่งประเทศไทย ตามรายชื่อบริษัทเงินทุนที่ธนาคารแห่งประเทศไทยแจ้งเวียนให้ทราบ โดยพิจารณาจากยอดเงินรวมของวงเงินสินเชื่อที่สำนักงานใหญ่รับรองหรือที่สำนักงานสาขารับรอง (กรณีได้รับมอบอำนาจจากสำนักงานใหญ่) ซึ่งออกให้แก่ผู้ยื่นข้อเสนอ นับถึงวันยื่นข้อเสนอไม่เกิน ๙๐ วัน)

(๕) สำเนาใบทะเบียนพาณิชย์

(๖) สำเนาใบทะเบียนภาษีมูลค่าเพิ่ม

(๗) บัญชีเอกสารส่วนที่ ๑ ทั้งหมดที่ได้ยื่นพร้อมกับการเสนอราคาทางระบบจัด

ซื้อจัดจ้างภาครัฐด้วยอิเล็กทรอนิกส์ ตามแบบในข้อ ๑.๖ (๑) โดยไม่ต้องแนบในรูปแบบ PDF File (Portable Document Format)

ทั้งนี้ เมื่อผู้ยื่นข้อเสนอดำเนินการแนบไฟล์เอกสารตามบัญชีเอกสารส่วนที่ ๑ ครบถ้วน ถูกต้องแล้ว ระบบจัดซื้อจัดจ้างภาครัฐด้วยอิเล็กทรอนิกส์จะสร้างบัญชีเอกสารส่วนที่ ๑ ตามแบบในข้อ ๑.๖ (๑) ให้โดยผู้ยื่นข้อเสนอไม่ต้องแนบบัญชีเอกสารส่วนที่ ๑ ดังกล่าวในรูปแบบ PDF File (Portable Document Format)

### ๓.๒ ส่วนที่ ๒ อย่างน้อยต้องมีเอกสารดังต่อไปนี้

(๑) ในกรณีที่ผู้ยื่นข้อเสนอมอบอำนาจให้บุคคลอื่นกระทำการแทนให้แนบหนังสือมอบอำนาจซึ่งติดอากรแสตมป์ตามกฎหมาย โดยมีหลักฐานแสดงตัวตนของผู้มอบอำนาจและผู้รับมอบอำนาจ ทั้งนี้หากผู้รับมอบอำนาจเป็นบุคคลธรรมดาต้องเป็นผู้ที่บรรลุนิติภาวะตามกฎหมายแล้วเท่านั้น

(๒) สำเนาหลักฐานการขึ้นทะเบียนงานก่อสร้างงานบำรุงทางประเภทที่ ๑๓ งานไฟสัญญาณจราจร ไว้กับหน่วยงาน และไม่ขาดคุณสมบัติตามเงื่อนไขในการจดทะเบียนผู้รับเหมา

(๓) สำเนาใบขึ้นทะเบียนผู้ประกอบการวิสาหกิจขนาดกลางและขนาดย่อม (SMEs) (ถ้ามี)

(๔) บัญชีเอกสารส่วนที่ ๒ ทั้งหมดที่ได้ยื่นพร้อมกับการเสนอราคาทางระบบจัดซื้อจัดจ้างภาครัฐด้วยอิเล็กทรอนิกส์ตามแบบในข้อ ๑.๗ (๒) โดยไม่ต้องแนบในรูปแบบ PDF File (Portable Document Format)

ทั้งนี้ เมื่อผู้ยื่นข้อเสนอดำเนินการแนบไฟล์เอกสารตามบัญชีเอกสารส่วนที่ ๒ ครบถ้วน ถูกต้องแล้ว ระบบจัดซื้อจัดจ้างภาครัฐด้วยอิเล็กทรอนิกส์จะสร้างบัญชีเอกสารส่วนที่ ๒ ตามแบบใน

ข้อ ๑.๗ (๒) ให้โดยผู้ยื่นข้อเสนอไม่ต้องแนบบัญชีเอกสารส่วนที่ ๒ ดังกล่าวในรูปแบบ PDF File (Portable Document Format)

#### ๔. การเสนอราคา

๔.๑ ผู้ยื่นข้อเสนอต้องยื่นข้อเสนอ และเสนอราคาทางระบบจัดซื้อจัดจ้างภาครัฐด้วยอิเล็กทรอนิกส์ตามที่กำหนดไว้ในเอกสารประกวดราคาอิเล็กทรอนิกส์นี้ โดยไม่มีเงื่อนไขใดๆ ทั้งสิ้น และจะต้องกรอกข้อความให้ถูกต้องครบถ้วน พร้อมทั้งหลักฐานแสดงตัวตนและทำการยืนยันตัวตนของผู้ยื่นข้อเสนอ โดยไม่ต้องแนบบใบเสนอราคาในรูปแบบ PDF File (Portable Document Format)

๔.๒ ให้ผู้ยื่นข้อเสนอกรอกรายละเอียดการเสนอราคาในใบเสนอราคาตามแนบเอกสารประกวดราคาจ้างก่อสร้างด้วยวิธีประกวดราคาอิเล็กทรอนิกส์ (e-bidding) ข้อ ๑.๒ ให้ครบถ้วน โดยไม่ต้องยื่น ใบแจ้งปริมาณงานและราคาและใบบัญชีรายการก่อสร้าง ในรูปแบบ PDF File (Portable Document Format)

ในการเสนอราคาให้เสนอราคาเป็นเงินบาทและเสนอราคาได้เพียงครั้งเดียวและราคาเดียว โดยเสนอราคารวม หรือราคาต่อหน่วย หรือราคาต่อรายการ ตามเงื่อนไขที่ระบุไว้ท้ายใบเสนอราคาให้ถูกต้อง ทั้งนี้ ราคารวมที่เสนอจะต้องตรงกันทั้งตัวเลขและตัวหนังสือ ถ้าตัวเลขและตัวหนังสือไม่ตรงกัน ให้ถือตัวหนังสือเป็นสำคัญ โดยคิดราคารวมทั้งสิ้นซึ่งรวมค่าภาษีมูลค่าเพิ่ม ภาษีอากรอื่น และค่าใช้จ่ายที่พึงปวงไว้แล้ว

ราคาที่เสนอจะต้องเสนอกำหนดยื่นราคาไม่น้อยกว่า ๒๗๐ วัน ตั้งแต่วันเสนอราคาโดยภายในกำหนดยื่นราคา ผู้ยื่นข้อเสนอต้องรับผิดชอบราคาที่ตนได้เสนอไว้และจะถอนการเสนอราคามีได้

๔.๓ ผู้ยื่นข้อเสนอจะต้องเสนอกำหนดเวลาดำเนินการก่อสร้างแล้วเสร็จไม่เกิน ๙๐ วัน นับถัดจากวันลงนามในสัญญาจ้าง หรือวันที่ได้รับหนังสือแจ้งจาก กรม ให้เริ่มทำงาน

๔.๔ ก่อนเสนอราคา ผู้ยื่นข้อเสนอควรตรวจดูร่างสัญญา ร่างรายละเอียดขอบเขตของงานทั้งโครงการ (Terms of Reference : TOR) ให้ถี่ถ้วนและเข้าใจเอกสารประกวดราคาจ้างอิเล็กทรอนิกส์ทั้งหมดเสียก่อนที่จะตกลงยื่นข้อเสนอตามเงื่อนไขในเอกสารประกวดราคาจ้างอิเล็กทรอนิกส์

๔.๕ ผู้ยื่นข้อเสนอต้องยื่นข้อเสนอและเสนอราคาทางระบบจัดซื้อจัดจ้างภาครัฐด้วยอิเล็กทรอนิกส์ในวันที่ ระหว่างเวลา น. ถึง น. และเวลาในการเสนอราคาให้ถือตามเวลาของระบบจัดซื้อจัดจ้างภาครัฐด้วยอิเล็กทรอนิกส์เป็นเกณฑ์

เมื่อพ้นกำหนดเวลายื่นข้อเสนอและเสนอราคาแล้ว จะไม่รับเอกสารการยื่นข้อเสนอ และการเสนอราคาใดๆ โดยเด็ดขาด

๔.๖ ผู้ยื่นข้อเสนอต้องจัดทำเอกสารสำหรับใช้ในการเสนอราคาในรูปแบบไฟล์เอกสาร ประเภท PDF File (Portable Document Format) โดยผู้ยื่นข้อเสนอต้องเป็นผู้รับผิดชอบตรวจสอบความครบถ้วน ถูกต้อง และชัดเจนของเอกสาร PDF File ก่อนที่จะยืนยันการเสนอราคา แล้วจึงส่งข้อมูล (Upload) เพื่อเป็นการเสนอราคาให้แก่กรม ผ่านทางระบบจัดซื้อจัดจ้างภาครัฐด้วยอิเล็กทรอนิกส์

๔.๗ คณะกรรมการพิจารณาผลการประกวดราคาอิเล็กทรอนิกส์จะดำเนินการตรวจสอบ คุณสมบัติของผู้ยื่นข้อเสนอแต่ละรายว่า เป็นผู้ยื่นข้อเสนอที่มีผลประโยชน์ร่วมกันกับผู้ยื่นข้อเสนอรายอื่น ตามข้อ ๑.๕ (๑) หรือไม่ หากปรากฏว่าผู้ยื่นข้อเสนอรายใดเป็นผู้ยื่นข้อเสนอที่มีผลประโยชน์ร่วมกันกับผู้ยื่นข้อเสนอรายอื่น คณะกรรมการฯ จะตัดรายชื่อผู้ยื่นข้อเสนอราคาที่มีผลประโยชน์ร่วมกันนั้นออกจากการเป็นผู้ยื่นข้อเสนอ

หากปรากฏต่อคณะกรรมการพิจารณาผลการประกวดราคาอิเล็กทรอนิกส์ว่า ก่อนหรือในขณะที่มีการพิจารณาข้อเสนอ มีผู้ยื่นข้อเสนอรายใดกระทำการอันเป็นการขัดขวางการแข่งขันอย่างเป็นธรรมตาม ข้อ ๑.๕ (๒) และคณะกรรมการฯ เชื่อว่ามีการกระทำการอันเป็นการขัดขวางการแข่งขันอย่างเป็นธรรม คณะกรรมการฯ จะตัดรายชื่อผู้ยื่นข้อเสนอรายนั้นออกจากการเป็นผู้ยื่นข้อเสนอ และกรม จะพิจารณาลงโทษผู้ยื่นข้อเสนอดังกล่าวเป็นผู้ที่งาน เว้นแต่ กรม จะพิจารณาเห็นว่า ผู้ยื่นข้อเสนอรายนั้น มิใช่เป็นผู้ริเริ่มให้มีการกระทำดังกล่าวและได้ให้ความร่วมมือเป็นประโยชน์ต่อการพิจารณาของกรม

๔.๘ ผู้ยื่นข้อเสนอจะต้องปฏิบัติ ดังนี้

- (๑) ปฏิบัติตามเงื่อนไขที่ระบุไว้ในเอกสารประกวดราคาอิเล็กทรอนิกส์
- (๒) ราคาที่เสนอจะต้องเป็นราคาที่รวมภาษีมูลค่าเพิ่ม และภาษีอื่นๆ (ถ้ามี) รวมค่าใช้จ่ายทั้งปวงไว้ด้วยแล้ว
- (๓) ผู้ยื่นข้อเสนอจะต้องลงทะเบียนเพื่อเข้าสู่กระบวนการเสนอราคา ตามวัน เวลา ที่กำหนด
- (๔) ผู้ยื่นข้อเสนอจะถอนการเสนอราคาที่เสนอแล้วไม่ได้
- (๕) ผู้ยื่นข้อเสนอต้องศึกษาและทำความเข้าใจในระบบและวิธีการเสนอราคา

ด้วยวิธีประกวดราคาอิเล็กทรอนิกส์ ของกรมบัญชีกลางที่แสดงไว้ในเว็บไซต์ [www.gprocurement.go.th](http://www.gprocurement.go.th)

๔.๙ คู่สัญญาต้องจัดทำแผนการทำงานมาให้ภายใน ๓ วัน นับถัดจากวันลงนามในสัญญา โดยจัดทำแผนการทำงานตามเอกสารแนบท้ายเอกสารประกวดราคาอิเล็กทรอนิกส์ เว้นแต่เป็นกรณีสัญญาที่มีวงเงินไม่เกิน ๕๐๐,๐๐๐ บาท ทั้งนี้ แผนการทำงานให้ถือเป็นเอกสารส่วนหนึ่งของสัญญา

๔.๑๐ ผู้ยื่นข้อเสนอที่เป็นผู้ชนะการเสนอราคาต้องจัดทำแผนการใช้พัสดุที่ผลิตในประเทศและแผนการใช้เหล็กที่ผลิตในประเทศ โดยยื่นให้หน่วยงานของรัฐภายใน ๖๐ วัน นับถัดจากวันลงนามในสัญญา

## ๕. หลักเกณฑ์และสิทธิในการพิจารณา

๕.๑ การพิจารณาผลการยื่นข้อเสนอประกวดราคาอิเล็กทรอนิกส์ครั้งนี้ กรมจะพิจารณาตัดสินโดยใช้หลักเกณฑ์ ราคา ✓

๕.๒ การพิจารณาผู้ชนะการยื่นข้อเสนอ  
กรณีใช้หลักเกณฑ์ราคาในการพิจารณาผู้ชนะการยื่นข้อเสนอ กรม จะพิจารณาจาก ราคารวม

๕.๓ หากผู้ยื่นข้อเสนอรายใดมีคุณสมบัติไม่ถูกต้องตามข้อ ๒ หรือยื่นหลักฐานการยื่น

ข้อเสนอไม่ถูกต้อง หรือไม่ครบถ้วนตามข้อ ๓ หรือยื่นข้อเสนอไม่ถูกต้องตามข้อ ๔ แล้ว คณะกรรมการพิจารณาผล การประกวดราคาอิเล็กทรอนิกส์จะไม่รับพิจารณาข้อเสนอของผู้ยื่นข้อเสนอรายนั้น เว้นแต่ ผู้ยื่นข้อเสนอรายใดเสนอเอกสารทางเทคนิคหรือรายละเอียดคุณลักษณะเฉพาะของพัสดุที่จะจ้างไม่ครบถ้วน หรือเสนอรายละเอียดแตกต่างไปจากเงื่อนไขที่กรมกำหนดไว้ในประกาศและเอกสารประกวดราคาอิเล็กทรอนิกส์ ในส่วนที่มีสาระสำคัญและความแตกต่างนั้น ไม่มีผลทำให้เกิดการได้เปรียบเสียเปรียบ ต่อผู้ยื่นข้อเสนอรายอื่น หรือเป็นการผิดพลาดเล็กน้อย คณะกรรมการฯ อาจพิจารณาผ่อนปรนการตัดสินสิทธิ ผู้ยื่นข้อเสนอรายนั้น

๕.๔ กรมสงวนสิทธิ์ไม่พิจารณาข้อเสนอของผู้ยื่นข้อเสนอโดยไม่มีการผ่อนผัน ในกรณีดังต่อไปนี้

(๑) ไม่กรอกชื่อผู้ยื่นข้อเสนอในการเสนอราคาทางระบบจัดซื้อจัดจ้าง ด้วยอิเล็กทรอนิกส์

(๒) เสนอรายละเอียดแตกต่างไปจากเงื่อนไขที่กำหนดในเอกสารประกวดราคา อิเล็กทรอนิกส์ที่เป็นสาระสำคัญ หรือมีผลทำให้เกิดความได้เปรียบเสียเปรียบแก่ผู้ยื่นข้อเสนอรายอื่น

๕.๕ ในการตัดสินการประกวดราคาอิเล็กทรอนิกส์หรือในการทำสัญญา คณะกรรมการพิจารณาผลการประกวดราคาอิเล็กทรอนิกส์หรือกรม มีสิทธิให้ผู้ยื่นข้อเสนอชี้แจงข้อเท็จจริงเพิ่มเติมได้ กรมมีสิทธิที่จะไม่รับข้อเสนอ ไม่รับราคา หรือไม่ทำสัญญา หากข้อเท็จจริงดังกล่าวไม่เหมาะสมหรือไม่ถูกต้อง

๕.๖ กรมทรงไว้ซึ่งสิทธิที่จะไม่รับราคาต่ำสุด หรือราคาหนึ่งราคาใด หรือราคาที่เสนอทั้งหมดก็ได้ และอาจพิจารณาเลือกจ้างในจำนวน หรือขนาด หรือเฉพาะรายการหนึ่งรายการใด หรืออาจจะยกเลิก การประกวดราคาอิเล็กทรอนิกส์โดยไม่พิจารณาจัดจ้างเลยก็ได้ สุดแต่จะพิจารณา ทั้งนี้ เพื่อประโยชน์ของทางราชการเป็นสำคัญ และให้ถือว่าการตัดสินของ กรมเป็นเด็ดขาด ผู้ยื่นข้อเสนอจะเรียกร้องค่าใช้จ่าย หรือค่าเสียหายใดๆ มิได้ รวมทั้ง กรมจะพิจารณายกเลิกการประกวดราคาอิเล็กทรอนิกส์และลงโทษผู้ยื่นข้อเสนอเป็นผู้ทิ้งงาน ไม่ว่าจะเป็นผู้ยื่นข้อเสนอที่ได้รับการคัดเลือกหรือไม่ก็ตาม หากมีเหตุที่เชื่อได้ว่าผู้ยื่นข้อเสนอกระทำการโดยไม่สุจริต เช่น การเสนอเอกสารอันเป็นเท็จ หรือใช้ข้อมูลคลาดเคลื่อน หรือนิติบุคคลอื่นมาเสนอราคาแทน เป็นต้น

ในกรณีที่ผู้ยื่นข้อเสนอรายที่เสนอราคาต่ำสุด เสนอราคาต่ำจนคาดหมายได้ว่าไม่อาจดำเนินงานตามเอกสารประกวดราคาอิเล็กทรอนิกส์ได้ คณะกรรมการพิจารณาผลการประกวดราคา อิเล็กทรอนิกส์หรือกรม จะให้ผู้ยื่นข้อเสนอชี้แจงและแสดงหลักฐานที่ทำให้เชื่อได้ว่า ผู้ยื่นข้อเสนอสามารถดำเนินงานตามเอกสารประกวดราคาอิเล็กทรอนิกส์ให้เสร็จสมบูรณ์ หากคำชี้แจงไม่เป็นที่รับฟังได้ กรม มีสิทธิที่จะไม่รับข้อเสนอหรือไม่รับราคาของผู้ยื่นข้อเสนอรายนั้น ทั้งนี้ ผู้ยื่นข้อเสนอดังกล่าวไม่มีสิทธิเรียกร้องค่าใช้จ่ายหรือค่าเสียหายใดๆ จากกรม

๕.๗ ก่อนลงนามในสัญญา กรม อาจประกาศยกเลิกการประกวดราคาอิเล็กทรอนิกส์ หากปรากฏว่ามีการกระทำที่เข้าลักษณะผู้ยื่นข้อเสนอที่ชนะการประกวดราคาหรือที่ได้รับการคัดเลือกมีผล

ประโยชน์ร่วมกัน หรือมีส่วนได้เสียกับผู้ยื่นข้อเสนอรายอื่น หรือขัดขวางการแข่งขันอย่างเป็นธรรม หรือสมยอมกันกับผู้ยื่นข้อเสนอรายอื่น หรือเจ้าหน้าที่ในการเสนอราคา หรือสื่อว่ากระทำการทุจริตอื่นใดในการเสนอราคา

๕.๘ หากผู้ยื่นข้อเสนอซึ่งเป็นผู้ประกอบการ SMEs เสนอราคาสูงกว่าราคาต่ำสุดของผู้ยื่นข้อเสนอรายอื่นที่ไม่เกินร้อยละ ๑๐ ให้หน่วยงานของรัฐจัดซื้อจัดจ้างกับผู้ประกอบการ SMEs ดังกล่าว โดยจัดเรียงลำดับผู้ยื่นข้อเสนอซึ่งเป็นผู้ประกอบการ SMEs ซึ่งเสนอราคาสูงกว่าราคาต่ำสุดของผู้ยื่นข้อเสนอรายอื่นไม่เกินร้อยละ ๑๐ ที่จะเรียกมาทำสัญญาไม่เกิน ๓ ราย

ผู้ยื่นข้อเสนอที่เป็นกิจการร่วมค้าที่จะได้สิทธิตามวรรคหนึ่ง ผู้เข้าร่วมค้าทุกราย จะต้องเป็นผู้ประกอบการ SMEs

ทั้งนี้ ผู้ประกอบการ SMEs ที่จะได้แต้มต่อด้านราคาตามวรรคหนึ่ง จะต้องมีความเสี่ยงสัญญาสะสมตามปีปฏิทินรวมกับราคาที่เสนอในครั้งแล้ว มีมูลค่ารวมกันไม่เกินมูลค่าของรายได้ตามขนาดที่ขึ้นทะเบียนไว้กับ สสว.

๕.๙ หากผู้ยื่นข้อเสนอซึ่งมิใช่ผู้ประกอบการ SMEs แต่เป็นบุคคลธรรมดาที่ถือสัญชาติไทยหรือนิติบุคคลที่จัดตั้งขึ้นตามกฎหมายไทยเสนอราคาสูงกว่าราคาต่ำสุดของผู้ยื่นข้อเสนอซึ่งเป็นผู้ประกอบการธรรมดาที่มีได้ถือสัญชาติไทยหรือนิติบุคคลที่จัดตั้งขึ้นตามกฎหมายของต่างประเทศไม่เกินร้อยละ ๓ ให้จัดซื้อจัดจ้างกับบุคคลธรรมดาที่ถือสัญชาติไทยหรือนิติบุคคลที่จัดตั้งขึ้นตามกฎหมายไทยดังกล่าว

ผู้ยื่นข้อเสนอที่เป็นกิจการร่วมค้าที่จะได้สิทธิตามวรรคหนึ่ง ผู้เข้าร่วมค้าทุกราย จะต้องเป็นบุคคลธรรมดาที่ถือสัญชาติไทยหรือนิติบุคคลที่จัดตั้งขึ้นตามกฎหมายไทย

## ๖. การทำสัญญาจ้างก่อสร้าง

ผู้ชนะการประกวดราคาอิเล็กทรอนิกส์จะต้องทำสัญญาจ้างตามแบบสัญญา ดังระบุในข้อ ๑.๓ หรือทำข้อตกลงเป็นหนังสือกับกรม ภายใน ๗ วัน นับถัดจากวันที่ได้รับแจ้ง และจะต้องวางหลักประกันสัญญาเป็นจำนวนเงินเท่ากับร้อยละ ๕ ของราคาค่าจ้างที่ประกวดราคาอิเล็กทรอนิกส์ ให้กรมยึดถือไว้ในขณะทำสัญญาโดยใช้หลักประกันอย่างหนึ่งอย่างใด ดังต่อไปนี้

๖.๑ เงินสด

๖.๒ เช็คหรือตราพท์ที่ธนาคารเซ็นสั่งจ่าย ซึ่งเป็นเช็คหรือตราพท์ลงวันที่ที่ใช้เช็คหรือตราพท์นั้น ชำระต่อเจ้าหน้าที่ในวันทำสัญญา หรือก่อนวันนั้นไม่เกิน ๓ วันทำการ

๖.๓ หนังสือค้ำประกันของธนาคารภายในประเทศ ตามตัวอย่างที่คณะกรรมการนโยบายกำหนด ดังระบุในข้อ ๑.๔ (๒) หรือจะเป็นหนังสือค้ำประกันอิเล็กทรอนิกส์ตามวิธีการที่กรมบัญญัติกำหนด

๖.๔ หนังสือค้ำประกันของบริษัทเงินทุน หรือบริษัทเงินทุนหลักทรัพย์ที่ได้รับอนุญาต ให้ประกอบกิจการเงินทุนเพื่อการพาณิชย์และประกอบธุรกิจค้ำประกันตามประกาศของธนาคารแห่งประเทศไทย ตามรายชื่อบริษัทเงินทุนที่ธนาคารแห่งประเทศไทยแจ้งเวียนให้ทราบ โดยอนุโลมให้ใช้ตามตัวอย่างหนังสือค้ำประกันของธนาคารที่คณะกรรมการนโยบายกำหนด ดังระบุในข้อ ๑.๔ (๒)

๖.๕ พันธบัตรรัฐบาลไทย

หลักประกันนี้จะคืนให้ โดยไม่มีดอกเบี้ยภายใน ๑๕ วันนับถัดจากวันที่ผู้ชนะการประกวดราคาอิเล็กทรอนิกส์ (ผู้รับจ้าง) พ้นจากข้อผูกพันตามสัญญาจ้างแล้ว

#### ๗. ค่าจ้างและการจ่ายเงิน

กรมกรมจะจ่ายค่าจ้างต่อหน่วยของงานแต่ละรายการที่ได้ทำสำเร็จจริงตามราคาต่อหน่วย ที่กำหนดไว้ในใบแจ้งปริมาณงานและราคา นอกจากในกรณีต่อไปนี้

(๑) เมื่อปริมาณงานที่ทำเสร็จจริงในส่วนที่เกินกว่าร้อยละ ๑๒๕ (หนึ่งร้อยยี่สิบห้า) แต่ไม่เกินร้อยละ ๑๕๐ (หนึ่งร้อยห้าสิบ) ของปริมาณงานที่กำหนดไว้ในสัญญาหรือใบแจ้งปริมาณงานและราคา จะจ่ายให้อัตราร้อยละ ๙๐ (เก้าสิบ) ของราคาต่อหน่วยตามสัญญา

(๒) เมื่อปริมาณงานที่ทำเสร็จจริงในส่วนที่เกินกว่าร้อยละ ๑๕๐ (หนึ่งร้อยห้าสิบ) ของปริมาณงานที่กำหนดไว้ในสัญญาหรือใบแจ้งปริมาณงานและราคา จะจ่ายให้อัตราร้อยละ ๘๓ (แปดสิบสาม) ของราคาต่อหน่วยตามสัญญา

(๓) เมื่อปริมาณงานที่ทำเสร็จจริงน้อยกว่าร้อยละ ๗๕ (เจ็ดสิบห้า) ของปริมาณงานที่กำหนดไว้ในสัญญาหรือใบแจ้งปริมาณงานและราคา จะจ่ายให้ตามราคาต่อหน่วยในสัญญา และจะจ่ายเพิ่มชดเชยเป็นค่า overhead และ mobilization สำหรับงานรายการนั้น ในอัตราร้อยละ ๑๗ (สิบเจ็ด) ของผลต่างระหว่างปริมาณงานทั้งหมดของงานรายการนั้นตามสัญญาโดยประมาณ กับปริมาณงานที่ทำเสร็จจริงคุณด้วยราคาต่อหน่วยตามสัญญา ทั้งนี้ การจ่ายเงินเพิ่มชดเชยเป็นค่า Overhead และ Mobilization ดังกล่าว ผู้ว่าจ้างจะจ่ายให้แก่ผู้รับจ้างในงวดสุดท้ายของการจ่ายเงินค่างานตามสัญญา

(๔) กรมจะจ่ายเงินที่เพิ่มขึ้นตาม (๑) และ (๒) ดังกล่าวข้างต้น ในงวดสุดท้ายของการจ่ายเงิน หรือก่อนงวดสุดท้ายของการจ่ายเงิน ตามที่กรมจะพิจารณาตามที่เห็นสมควร เว้นแต่กรณีที่กรมพิจารณาเห็นว่าปริมาณงานที่ทำเสร็จจริงดังกล่าว มิได้มีส่วนเกี่ยวข้องกับงานอื่นที่เหลือ อีกทั้งงานที่เหลืออยู่ก็มิได้มีผลกระทบต่อค่าจ้างที่แล้วเสร็จจริงในงวดดังกล่าว ทั้งนี้ กรม อาจจ่ายเงินที่เพิ่มขึ้นให้แก่ผู้รับจ้างพร้อมกับการจ่ายเงินค่างานงวดนั้น ๆ และการพิจารณาว่างานใดอยู่ในหลักเกณฑ์ดังกล่าวหรือไม่เป็นดุลพินิจโดยเด็ดขาดของกรม

กรมจะจ่ายเงินค่าจ้างให้แก่ผู้รับจ้างเป็นรายเดือนตามเนื้องานที่ทำเสร็จจริงเมื่อกรมหรือเจ้าหน้าที่ของ กรม ได้ทำการตรวจสอบผลงานที่ทำเสร็จแล้ว และปรากฏว่าเป็นที่พอใจตรงตามข้อกำหนดแห่งสัญญาทุกประการ กรม จะออกหนังสือรับรองการรับมอบงานนั้นไว้ให้แก่ผู้รับจ้าง

การจ่ายเงินงวดสุดท้ายจะจ่ายให้เมื่องานทั้งหมดตามสัญญาได้แล้วเสร็จทุก

ประการ

#### ๘. อัตราค่าปรับ

ค่าปรับตามสัญญาจ้างแนบท้ายเอกสารประกวดราคาอิเล็กทรอนิกส์นี้ หรือข้อตกลงจ้างเป็นหนังสือจะกำหนด ดังนี้

๘.๑ กรณีที่ผู้รับจ้างนำงานที่รับจ้างไปจ้างช่วงให้ผู้อื่นทำอีกทอดหนึ่งโดยไม่ได้รับอนุญาตจากกรม จะกำหนดค่าปรับสำหรับการฝ่าฝืนดังกล่าวเป็นจำนวนร้อยละ ๑๐.๐๐ ของวงเงินของงานจ้าง

ช่วงนั้น

๘.๒ กรณีที่ผู้รับจ้างปฏิบัติผิดสัญญาจ้างก่อสร้าง นอกเหนือจากข้อ ๘.๑ จะกำหนดค่าปรับเป็นรายวันเป็นจำนวนเงินตายตัวในอัตราร้อยละ ๐.๒๕ ของราคางานจ้าง

#### ๙. การรับประกันความชำรุดบกพร่อง

ผู้ชนะการประกวดราคาอิเล็กทรอนิกส์ซึ่งได้ทำสัญญาจ้าง ตามแบบ ดังระบุในข้อ ๑.๓ หรือข้อตกลงจ้างเป็นหนังสือแล้วแต่กรณี จะต้องรับประกันความชำรุดบกพร่องของงานจ้างที่เกิดขึ้นภายในระยะเวลา ไม่น้อยกว่า ๓ ปี นับถัดจากวันที่กรมได้รับมอบงาน โดยต้องบริหารจัดการซ่อมแซมแก้ไขให้ใช้การได้ดีดังเดิมภายใน ๑ วัน นับถัดจากวันที่ได้รับแจ้งความชำรุดบกพร่อง

#### ๑๐. การจ่ายเงินล่วงหน้า

ผู้ยื่นข้อเสนอมีสิทธิเสนอขอรับเงินล่วงหน้า ในอัตรไม่เกินร้อยละ ๑๕ ของราคาค่าจ้างทั้งหมด แต่ทั้งนี้จะต้องส่งมอบหลักประกันเงินล่วงหน้า เป็นพันธบัตรรัฐบาลไทย หรือหนังสือค้ำประกันหรือหนังสือค้ำประกันอิเล็กทรอนิกส์ของธนาคารในประเทศตามแบบดังระบุในข้อ ๑.๔ (๓) ให้แก่กรมก่อนการรับเงินล่วงหน้า

#### ๑๑. การหักเงินประกันผลงาน

ในการจ่ายเงินแต่ละงวด กรมจะหักเงินจำนวนร้อยละ ๑๐.๐๐ ของเงินที่ต้องจ่ายในงวดนั้นเพื่อเป็น ประกันผลงาน ในกรณีที่เงินประกันผลงานจะต้องถูกหักไว้ทั้งสิ้นไม่ต่ำกว่า ๖ เดือน (สำหรับสัญญาที่เป็นราคาต่อหน่วย) หรือของค่าจ้างทั้งหมด (สำหรับสัญญาที่เป็นราคาเหมารวม) ผู้รับจ้างมีสิทธิที่จะขอเงินประกันผลงานคืน โดยผู้รับจ้างจะต้องนำหนังสือค้ำประกันของธนาคาร หรือหนังสือค้ำประกันอิเล็กทรอนิกส์ของธนาคารภายในประเทศตามแบบหนังสือค้ำประกันดังระบุในข้อ ๑.๔ (๔) มาวางไว้ต่อกรม เพื่อเป็นหลักประกันแทน

กรมจะคืนเงินประกันผลงาน และ/หรือหนังสือค้ำประกันของธนาคารดังกล่าวให้แก่ผู้รับจ้างพร้อมกับการจ่ายเงินค่าจ้างงวดสุดท้าย

#### ๑๒. ข้อสงวนสิทธิในการยื่นข้อเสนอและอื่น ๆ

๑๒.๑ เงินค่าจ้างสำหรับงานจ้างครั้งนี้ ได้มาจากเงินงบประมาณประจำปี พ.ศ. ๒๕๖๗ การลงนามในสัญญาจะกระทำได้อต่อเมื่อ กรมได้รับอนุมัติเงิน ค่าก่อสร้างจากเงินงบประมาณประจำปี พ.ศ. ๒๕๖๗

๑๒.๒ เมื่อกรมได้คัดเลือกผู้ยื่นข้อเสนอรายใดให้เป็นผู้รับจ้าง และได้ตกลงจ้าง ตามการประกวดราคาอิเล็กทรอนิกส์แล้ว ถ้าผู้รับจ้างจะต้องสั่งหรือนำสิ่งของมาเพื่องานจ้างดังกล่าวเข้ามาจากต่างประเทศ และของนั้นต้องนำเข้ามาโดยทางเรือในเส้นทางที่มีเรือไทยเดินอยู่ และสามารถให้บริการรับขนได้ตามที่รัฐมนตรีว่าการกระทรวงคมนาคมประกาศกำหนด ผู้ยื่นข้อเสนอซึ่งเป็นผู้รับจ้างจะต้องปฏิบัติตามกฎหมายว่าด้วยการส่งเสริมการพาณิชย์ ดังนี้

(๑) แจ้งการสั่งหรือนำสิ่งของดังกล่าวเข้ามาจากต่างประเทศต่อกรมเจ้าท่า ภายใน ๗ วัน นับตั้งแต่วันที่ผู้รับจ้างสั่งหรือซื้อของจากต่างประเทศ เว้นแต่เป็นของที่รัฐมนตรีว่าการกระทรวง

คมนาคมประกาศยกเว้นให้บรรทุกโดยเรืออื่นได้

(๒) จัดการให้สิ่งของดังกล่าวบรรทุกโดยเรือไทย หรือเรือที่มีสิทธิเช่นเดียวกับเรือไทยจากต่างประเทศมายังประเทศไทย เว้นแต่จะได้รับอนุญาตจากกรมเจ้าท่า ให้บรรทุกสิ่งของนั้น โดยเรืออื่น ที่มีใช้เรือไทย ซึ่งจะต้องได้รับอนุญาตเช่นนั้นก่อนบรรทุกของลงเรืออื่น หรือเป็นของที่รัฐมนตรีว่าการกระทรวงคมนาคมประกาศยกเว้นให้บรรทุกโดยเรืออื่น

(๓) ในกรณีที่มิปฏิบัติตาม (๑) หรือ (๒) ผู้รับจ้างจะต้องรับผิดชอบตามกฎหมายว่าด้วยการส่งเสริมการพาณิชย์

๑๒.๓ ผู้ยื่นข้อเสนอซึ่งกรมได้คัดเลือกแล้ว ไม่ไปทำสัญญาหรือข้อตกลงจ้างเป็นหนังสือ ภายในเวลาที่กำหนดดังระบุไว้ในข้อ ๗ กรมจะริบหลักประกันการยื่นข้อเสนอ หรือเรียกธำนาจจากผู้ออกหนังสือ คำประกัน การยื่นข้อเสนอทันที และอาจพิจารณาเรียกธำนาจให้ชดใช้ความเสียหายอื่น (ถ้ามี) รวมทั้งจะพิจารณาให้เป็นผู้ทำงาน ตามระเบียบกระทรวงการคลังว่าด้วยการจัดซื้อจัดจ้างและการบริหารพัสดุภาครัฐ

๑๒.๔ กรมสงวนสิทธิ์ที่จะแก้ไขเพิ่มเติมเงื่อนไข หรือข้อกำหนดในแบบสัญญาหรือข้อตกลงจ้างเป็นหนังสือให้เป็นไปตามความเห็นของสำนักงานอัยการสูงสุด (ถ้ามี)

๑๒.๕ ในกรณีที่เอกสารแนบท้ายเอกสารประกวดราคาอิเล็กทรอนิกส์ มีความขัดหรือแย้งกันผู้ยื่นข้อเสนอจะต้องปฏิบัติตามคำวินิจฉัยของกรม คำวินิจฉัยดังกล่าวให้ถือเป็นที่สุด และ ผู้ยื่นข้อเสนอไม่มีสิทธิเรียกร้องค่าใช้จ่ายใดๆ เพิ่มเติม

๑๒.๖ กรม อาจประกาศยกเลิกการจัดจ้างในกรณีต่อไปนี้ได้ โดยที่ผู้ยื่นข้อเสนอจะเรียกร้องค่าเสียหายใดๆ จากกรมไม่ได้

(๑) กรมไม่ได้รับการจัดสรรเงินที่จะใช้ในการจัดจ้างหรือได้รับจัดสรรแต่ไม่เพียงพอที่จะทำการจัดจ้างครั้งนี้ต่อไป

(๒) มีการกระทำที่เข้าลักษณะผู้ยื่นข้อเสนอที่ชนะการจัดจ้างหรือที่ได้รับการคัดเลือกมี ผลประโยชน์ร่วมกัน หรือมีส่วนได้เสียกับผู้ยื่นเสนอรายอื่น หรือขัดขวางการแข่งขันอย่างเป็นธรรมหรือสมยอมกันกับผู้ยื่นข้อเสนอรายอื่น หรือเจ้าหน้าที่ในการเสนอราคา หรือสื่อว่ากระทำการทุจริตอื่นใดในการเสนอราคา

(๓) การทำการจัดจ้างครั้งนี้ต่อไปอาจก่อให้เกิดความเสียหายแก่กรม หรือกระทบต่อประโยชน์สาธารณะ

(๔) กรณีอื่นในทำนองเดียวกับ (๑) (๒) หรือ (๓) ตามที่กำหนดในกฎกระทรวง ซึ่งออกตามความในกฎหมายว่าด้วยการจัดซื้อจัดจ้างและการบริหารพัสดุภาครัฐ

### ๑๓. มาตรฐานฝีมือช่าง

เมื่อกรมได้คัดเลือกผู้ยื่นข้อเสนอรายใดให้เป็นผู้รับจ้างและได้ตกลงจ้างก่อสร้าง ตามประกาศนี้แล้วผู้ยื่นข้อเสนอจะต้องตกลงว่าในการปฏิบัติงานก่อสร้างดังกล่าว ผู้ยื่นข้อเสนอจะต้องมีและ ใช้ผู้ผ่านการทดสอบมาตรฐานฝีมือช่างหรือผู้ผ่านการทดสอบมาตรฐานฝีมือช่างจาก คณะกรรมการกำหนดมาตรฐาน และทดสอบฝีมือแรงงานหรือสถาบันของทางราชการอื่น หรือสถาบันเอกชนที่ทางราชการรับรอง

หรือผู้มีวุฒิปริญญาตรี ปวช. ปวส. และ ปวท. หรือเทียบเท่าจากสถาบันการศึกษาที่ ก.พ. รับรองให้เข้ารับ  
ราชการได้ ในอัตราไม่ต่ำกว่าร้อยละ ๑๐ ของแต่ละสาขาช่างแต่จะต้องมีจำนวนช่างอย่างน้อย ๑ คน ในแต่ละ  
สาขาช่าง ดังต่อไปนี้

- ๑๓.๑ วิศวกรไฟฟ้า ระดับ สามัญวิศวกร
- ๑๓.๒ วิศวกรโยธา ระดับ สามัญวิศวกร
- ๑๓.๓ วิศวกรไฟฟ้า ระดับ ภาควิศวกร
- ๑๓.๔ ประกาศนียบัตรวิชาชีพชั้นสูง สาขาช่างไฟฟ้า

**๑๔. การปฏิบัติตามกฎหมายและระเบียบ**

ในระหว่างระยะเวลาการก่อสร้าง ผู้ยื่นข้อเสนอที่ได้รับการคัดเลือกให้เป็นผู้รับจ้างต้อง  
ปฏิบัติตามหลักเกณฑ์ที่กฎหมายและระเบียบได้กำหนดไว้โดยเคร่งครัด

**๑๕. การประเมินผลการปฏิบัติงานของผู้ประกอบการ**

กรม สามารถนำผลการปฏิบัติงานแล้วเสร็จตามสัญญาของผู้ยื่นข้อเสนอที่ได้รับการ  
คัดเลือกให้ เป็นผู้รับจ้างเพื่อนำมาประเมินผลการปฏิบัติงานของผู้ประกอบการ

ทั้งนี้ หากผู้ยื่นข้อเสนอที่ได้รับการคัดเลือกไม่ผ่านเกณฑ์ที่กำหนดจะถูกระงับการยื่นข้อ  
เสนอหรือทำสัญญากับกรม ไว้ชั่วคราว

กรมทางหลวง โดยแขวงทางหลวงฉะเชิงเทรา



(นายสมประสงค์ อรรถาชีวิต)

ผู้อำนวยการแขวงทางหลวงฉะเชิงเทรา

หมายเหตุ - กรณีการประกวดราคาจ้างก่อสร้างที่มีวงเงินงบประมาณตั้งแต่ ๑,๐๐๐,๐๐๐.๐๐ บาท ขึ้นไป  
ผู้ยื่นข้อเสนอต้องเป็นนิติบุคคลตามกฎหมาย  
- เอกสารแนบท้ายเอกสารประกวดราคา แบบรูปและรายการละเอียด ผู้ยื่นข้อเสนอสามารถ  
ดาวน์โหลดได้ที่เว็บไซต์ [www.doh.go.th](http://www.doh.go.th)

เอกสารแนบท้ายตามเอกสารประกวดราคาจ้างด้วยวิธีประกวดราคาอิเล็กทรอนิกส์ (e – bidding)

ตารางการจัดทำแผนการใช้วัสดุที่ผลิตภายในประเทศ

โครงการ.....

รายการวัสดุหรือครุภัณฑ์ที่ใช้ในโครงการ  
แผนการใช้วัสดุที่ผลิตภายในประเทศ

ลำดับ	รายการ	หน่วย	ปริมาณ	ราคาต่อหน่วย (บาท)	เป็นเงิน (รวม)	วัสดุ ในประเทศ	วัสดุ ต่างประเทศ
๑							
๒							
๓							
๔							
๕							
รวม					xxx	xxx	xxx
อัตรา (ร้อยละ)					๑๐๐	๗๐	๓๐

ลงชื่อ.....(คู่สัญญาฝ่ายผู้รับจ้าง)  
( )

(นายสมประสงค์ อรรถาษิต)  
ผู้อำนวยการแขวงทางหลวงฉะเชิงเทรา

เอกสารแนบท้ายตามเอกสารประกวดราคาจ้างด้วยวิธีประกวดราคาอิเล็กทรอนิกส์ (e - bidding)

ตารางการจัดทำแผนการใช้เหล็กที่ผลิตภายในประเทศ

โครงการ.....

รายการวัสดุหรือครุภัณฑ์ที่ใช้ในโครงการ

แผนการใช้เหล็กที่ผลิตภายในประเทศ

ปริมาณเหล็กทั้งโครงการ xxx (ตัน)

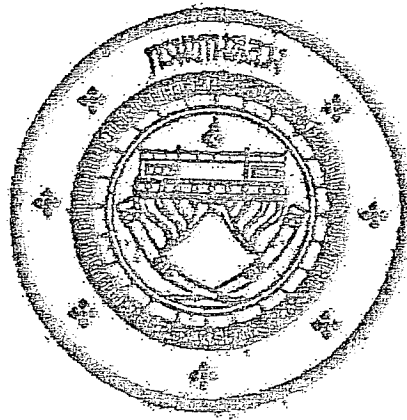
ลำดับ	รายการ	หน่วย	ปริมาณ	เหล็ก ในประเทศ	เหล็ก ต่างประเทศ
๑	เหล็กเส้น	ตัน			
๒	เหล็กข้องอ	ตัน			
๓	เหล็กเส้นกลม	ตัน			
๔					
๕					
รวม			xxx	xxx	xxx
อัตรา (ร้อยละ)			๑๐๐	๙๐	๑๐

ลงชื่อ.....(คู่สัญญาฝ่ายผู้รับจ้าง)  
( )

(นายสมประสงค์ อรรถาจิต)

ผู้อำนวยการแขวงทางหลวงฉะเชิงเทรา

เอกสารแนบท้ายตามเอกสารประกวดราคาจ้างด้วยวิธีประกวดราคาอิเล็กทรอนิกส์ (e-bidding)



แนวทางการพิจารณา  
ขยายอายุสัญญาหรือการงัดหรือลดค่าปรับ  
งานจ้างเหมาของกรมทางหลวง

กรมทางหลวง

สิงหาคม ๒๕๖๑

A handwritten signature in black ink, appearing to be 'น.อ. อรรถาธิ'.

(นายสมประสงค์ อรรถาธิ)  
ผู้อำนวยการแขวงทางหลวงฉะเชิงเทรา

เอกสารแนบท้ายคําสั่งเอกสารประกวดราคาจ้างด้วยวิธีประกวดราคาอิเล็กทรอนิกส์ (e-bidding)

รายการงานและเงื่อนไขที่ผู้รับจ้างต้องรับผิดชอบในความชำรุดบกพร่องของงานจ้าง  
หรือความเสียหายภายในกำหนดเวลาตามสัญญาจ้าง ข้อ ๘

.....

๑. ภายในกำหนด ๒ ปี

ผู้รับจ้าง ซึ่งได้ทำสัญญาจ้างกับกรมทางหลวง จะต้องรับประกันความชำรุดบกพร่องของงานจ้างตามเงื่อนไขที่กำหนดภายในระยะเวลา ไม่น้อยกว่า ๒ ปี นับถัดจากวันที่กรมทางหลวงได้รับมอบงาน ยกเว้นงานจ้างตามข้อ ๒ และข้อ ๓

๒. ภายในกำหนดเวลา ๑ ปี

๒.๑ งานคันทางดิน (ถนนดิน)

๒.๒ งานผิวทางลูกรัง

๒.๓ รางระบายน้ำที่ไม่คาดคอนกรีต (Concrete)

๒.๔ ไหล่ทางลูกรัง

๒.๕ ลาดข้างทางและลาดคอสะพานที่ไม่มีการป้องกันการกัดเซาะ

๒.๖ ลาดดินตัด (Back Slope) ที่ไม่มีการป้องกันการกัดเซาะ

๒.๗ งานปลูกหญ้า

๒.๘ งานปลูกต้นไม้

๒.๙ งานตีเส้นโดยใช้สีชนิดโรยลูกแก้ว

๒.๑๐ งานทาสีทั่วไป

๓. ภายในกำหนด ๓ ปี

อุปกรณ์ที่ใช้ในการติดตั้งไฟฟ้าแสงสว่าง และไฟสัญญาณจราจร ยกเว้นหลอดไฟฟ้า

(นายสมประสงค์ อรรถาจิต)

ผู้อำนวยการแขวงทางหลวงฉะเชิงเทรา

เอกสารแนบท้ายตามเอกสารประกวดราคาจ้างด้วยวิธีประกวดราคาอิเล็กทรอนิกส์ (e-bidding)

เงื่อนไขการเสนอแผนการทำงาน

.....

ภายในกำหนดระยะเวลา ๓ วัน นับถัดจากวันลงนามในสัญญาผู้รับจ้างจะต้องจัดทำแผนการทำงาน ส่งให้ผู้ว่าจ้าง ตรวจสอบและแผนการทำงานดังกล่าวต้องได้รับความเห็นชอบจากผู้ว่าจ้างก่อนจึงจะลงมือทำงานได้

แผนการทำงานจะต้องแสดงลำดับขั้นตอนและช่วงเวลาที่ทำงานแต่ละรายการตามสัญญาให้ครบถ้วนชัดเจนและเป็นไปได้ โดยงานทั้งหมดต้องแล้วเสร็จบริบูรณ์ภายในกำหนดเวลาของสัญญา

ในกรณีมีความจำเป็นต้องปรับแผนการทำงานในระหว่างการทำงาน ผู้รับจ้างต้องเสนอแผนการทำงานที่ปรับเปลี่ยนแก่ผู้ว่าจ้างเพื่อให้ความเห็นชอบก่อนทุกครั้ง



(นายสมประสงค์ อรรถาจิต)

ผู้อำนวยการแขวงทางหลวงฉะเชิงเทรา

๒



ข้อกำหนดด้านสิ่งแวดล้อมและสังคมขั้นต่ำ สำหรับการบำรุงทางหลวง	รหัสเอกสาร : AT - OM - ๐๑	
	แก้ไขครั้งที่ :	หน้า
	วันที่แก้ไขครั้งสุดท้าย :	๓/๓

ข้อกำหนดขั้นต่ำเพิ่มเติมกรณีบำรุงทางในเขตชุมชน

๑. ทำความสะอาดล้อยานพาหนะทุกชนิดก่อนออกจากพื้นที่ก่อสร้าง
๒. จัดให้มีร่องน้ำและบ่อขนาดเล็กเพื่อรองรับน้ำจากการราดน้ำและล้างล้อรถขนส่งวัสดุ เมื่อปริมาณน้ำมากต้องดูตไปกำจัดที่อื่นต่อไป
๓. การก่อสร้างบนทางเดินเท้าในฤดูฝนจะต้องป้องกันไม่ให้ดินตะกอนบนทางเดินเท้าไปอุดช่องระบายน้ำ และเมื่อฝนหยุดตกจะต้องเร่งระบายน้ำบนทางเท้าและบนถนนข้างเคียงให้หมดโดยเร็วและกวาดเอาดินตะกอนบนถนนออกทันที รวมทั้งจัดทำทางเดินเท้าชั่วคราวให้ประชาชนเดินด้วย
๔. กำหนดให้บริการที่ทำการผสมคอนกรีตต้องห่างจากชุมชนที่พักอาศัยอย่างน้อย ๑๐๐ เมตร หรือเป็นระบบปิดทั้งหมด
๕. วางแผนกองวัสดุในบริเวณก่อสร้างเท่าที่จำเป็นและวางแผนการเปิดปิดผิวหน้าดินด้วยวัสดุที่สามารถป้องกันการฟุ้งกระจายของฝุ่นละออง ได้แก่ คอนกรีต ยางมะตอย เป็นต้น โดยจะต้องดำเนินการปิดผิวดินทันทีที่ไม่มีความจำเป็นต้องทำงานที่ผิวดินพื้นโดยเฉพาะการก่อสร้างบนถนนไม่ควรนำแผ่นเหล็กมาวางแทนผิวดิน ในกรณีที่จำเป็นต้องใช้แผ่นเหล็กที่มีความหนาเป็นพิเศษและมียางรองเพื่อกันเสียงและความสั่นสะเทือน
๖. การเจาะเสาเข็ม การขุดผิวดิน การตอก การกระแทก หรือเจาะภายในรั้วพื้นที่ก่อสร้าง ให้ทำในช่วงเวลากลางวันเท่านั้นเพื่อป้องกันการรบกวนต่อประชาชน
๗. เลือกใช้การเจาะเสาเข็มแทนการตอก แต่หากจำเป็นต้องตอกเสาเข็มหรือเจาะดิน ต้องมีการป้องกันเสียงควีน การฟุ้งกระจายของเศษดินขณะดำเนินการ
๘. หากจำเป็นต้องมีการเจาะเสาเข็มหรือเจาะดินในพื้นที่ก่อสร้างซึ่งใกล้กับบริเวณที่ไวต่อผลกระทบ ควรลดพลังงานการเจาะในแต่ละครั้งแต่เพิ่มจำนวนครั้ง
๙. หลีกเลี่ยงการขนส่งชั่วโมงเร่งด่วน
๑๐. ประสานงานกับตำรวจจราจรให้จัดทางเบี่ยงหรือเส้นทางจราจรให้สามารถรองรับปริมาณยานพาหนะในแต่ละวันได้
๑๑. อบรมคนขับรถและเจ้าหน้าที่เพื่อควบคุมการจราจรในเขตชุมชนในช่วงที่มีการขนส่งวัสดุก่อสร้าง



(นายสมประสงค์ อรรถาษิต)  
ผู้อำนวยการแขวงทางหลวงฉะเชิงเทรา



**บัญชีรายละเอียดปริมาณงานแนบท้าย**  
**ประกาศประกวดราคาอิเล็กทรอนิกส์ (e - bidding)**  
**เลขที่ ฉช.(e-bid) ...../๒๕๖๗ ลงวันที่ .....**

งานจ้างเหมาทำงานไฟสัญญาณจราจร บนทางหลวงหมายเลข ๓๕๕๑ ตอนควบคุม ๐๑๐๐ ตอน  
 หนองปลาตะเพียน - หัวลำโรง ที่ กม.๖+๐๔๐ ปริมาณงาน ๑ แห่ง โดยทำการดังนี้

ลำดับ ที่	รายการ	ปริมาณงาน	หน่วย	หมายเหตุ
๑	REMOVAL OF EXISTING FLASHING SIGNALS	๑	EACH	
๒	EARTH FILL IN MEDIAN AND ISLAND	๖๑	CU.M.	
๓	CONCRETE SLAB BLOCK SIZE ๔๐x๔๐x๔ CM.	๕๐๐	SQ.M.	
๔	SPECIAL CURB	๑,๐๐๐	M.	
๕	TRAFFIC SIGNALS AT STA.๖+๐๔๐ (๔ PHASE)	๑	L.S.	
๖	SINGLE W-BEAM GUARDRAIL THICKNESS ๓.๒ MM. CLASS I TYPE II	๑๖๐	M.	
๗	SIGN PLATE	๑๓	SQ.M.	
๘	R.C.SIGN POST SIZE ๐.๑๕ x ๐.๑๕ M.	๓๖	M.	
๙	THERMOPLASTIC PAINT	๑๕๐	SQ.M.	
๑๐	CURB MARKINGS	๓๖๐	SQ.M.	
๑๑	REFLECTING TARGET TYPE II FOR GUARDRAIL	๖	EACH	
๑๒	TRAFFIC ADMINISTRATION DURING CONSTRUCTION	๑	L.S.	

หมายเหตุ

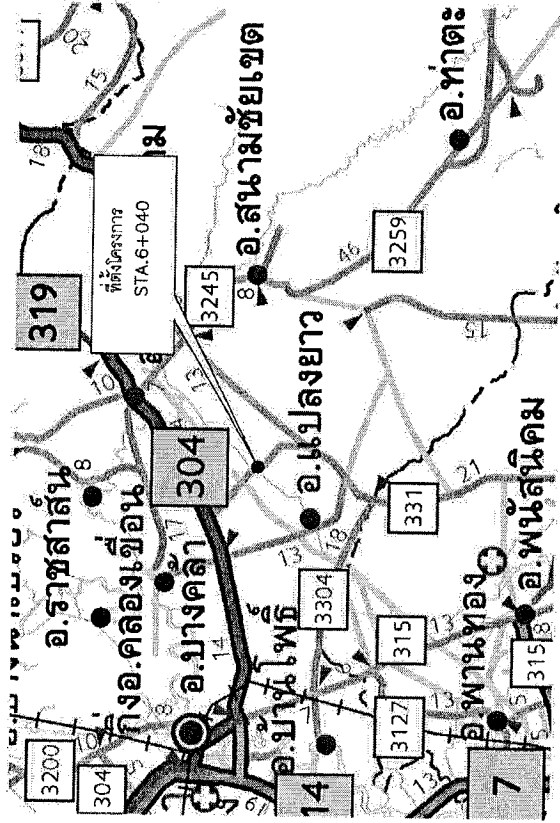
๑. ให้ทำงานไฟสัญญาณจราจร บนทางหลวงหมายเลข ๓๕๕๑ ตอนควบคุม ๐๑๐๐ ตอน หนองปลาตะเพียน - หัวลำโรง ที่ กม.๖+๐๔๐ ตามข้อกำหนดและมาตรฐานทั่วไปงานติดตั้งไฟสัญญาณจราจรและไฟกระพริบ บนทางหลวง
๒. บรรดาสั่งอำนวยความสะดวกซึ่งติดตั้งอยู่เดิม เช่น หลักกันโค้ง บ้าย ไฟฟ้า ฯลฯ กีดขวางการก่อสร้างและ ผู้รับจ้างถอนออก เพื่อความสะดวกในการทำงานหากชำรุดเสียหายขณะทำงานให้ผู้รับจ้างดำเนินการให้คืนสภาพเดิมก่อนส่งงาน
๓. ผู้รับจ้างจะต้องติดตั้งป้ายจราจร สัญญาณไฟ เครื่องหมายไม้กั้น และสิ่งประกอบอื่น ๆ ตามแบบของ กรมทางหลวง เพื่อความปลอดภัยแก่การจราจร ตั้งแต่เริ่มงานจนกระทั่งงานแล้วเสร็จ
๔. การตรวจรับ จะใช้วิธีตรวจรับ โดยคณะกรรมการตรวจรับพัสดุ ณ สถานที่ส่งมอบ
๕. ถ้าการทำงานของผู้รับจ้างตามสัญญานี้ เป็นเหตุให้บุคคลภายนอกได้รับความเสียหายด้วยเหตุละเมิด หรือ ด้วยเหตุใดก็ตาม และกรมทางหลวงต้องเสียค่าสินไหมทดแทน และค่าใช้จ่ายอื่น ๆ เพื่อความรับผิดชอบของผู้รับจ้างดังกล่าวแล้วเป็นจำนวนเท่าใดก็ดี ผู้รับจ้างยินยอมชดใช้แทนกรมทางหลวงทั้งสิ้น

(นายสมประสงค์ อรรถาจิต)  
 ผู้อำนวยการแขวงทางหลวงฉะเชิงเทรา

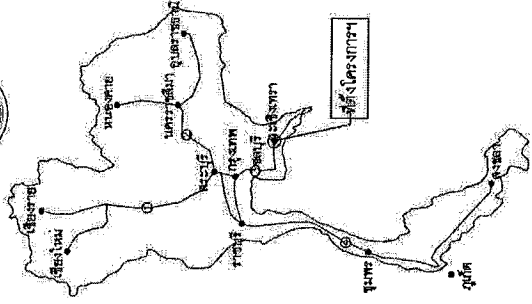


(นายสมประสงค์ อรรถาจิต)  
 ผู้อำนวยการแขวงทางหลวงฉะเชิงเทรา

รหัสงาน 31420 งานไฟฟ้าสัญญาณจราจร  
 ทางหลวงหมายเลข 3551 ตอนควบคุม 0100  
 ตอนหนองปลาตะเพียน - หัวสำโรง  
 ที่ กม.6+040



LOCATION MAP



KEY MAP

สำนักงานทางหลวงที่ 14

แผนผังทางหลวง	รหัสควบคุม	แผ่นที่
๑๕๕๓๗๗๖	35510100	A

TITLE SHEET

กรมทางหลวง			
เขียน	อัญ คค	อัญ ทน	โดย
ออกแบบ	NSK	อัญ สจก	ฉบับที่ 14
แก้ไข	ระบุจำนวนการแก้ไขทางหลวงที่ 14		
อนุมัติ	0-101-		
ผู้ดำเนินการสำนักงานทางหลวงที่ 14	๕๐ มีค ๒๕๖๕		





PART 1 LIST OF DRAWINGS FOR ROAD WORK (CONT.)

SHEET NO.	DRAWING NO.	TITLE
176	EN-314	TYPE D : LARGE TYPE ON BEAM - I
177	EN-315	TYPE D : LARGE TYPE ON BEAM - II
178	EN-316	DESCRIPTIVE EXTENSION OF THE APEX OF THE CABLE
179	EN-317	RAISE AND WALKWAY AT CORNERS
180	EN-401	RAISE AND WALKWAY AT STRAIGHTS
181	EN-402	RAISE AND WALKWAY AT INTERSECTIONS AND RAISED MEDIAN
SECTION 7: ROADWAY LIGHTING		
182	EN-101	ELECTRICAL CONNECTION TO M.E.A'S POWER SUPPLY
183	EN-102	ELECTRICAL CONNECTION TO P.E.A'S POWER SUPPLY
184	EN-103	GROUNDING SCHEMATIC
185	EN-104	SUPPLY PILLAR DETAILS AND INSTALLATION
186	EN-105	LIFTING PILE INSTALLATION FOR GROUND LEVEL ROAD
187	EN-106	LIFTING PILE INSTALLATION FOR ELEVATED ROAD
188	EN-107	PILE FOUNDATION FOR WALKWAY LIGHTING PILE
189	EN-108	PILE FOUNDATION FOR M.E.A'S LIGHTING PILE
190	EN-109	PILE FOUNDATION FOR P.E.A'S LIGHTING PILE
191	EN-110	PILE FOUNDATION FOR M.E.A'S OR P.E.A'S
192	EN-111	SAFETY LIGHT INSTALLATION
193	EN-112	HANDHOLE FOR ROADWAY LIGHTING
194	EN-113	UNDERGROUND CABLE CONDUIT AND DUCT BANK DETAILS
SECTION 8: ROAD TRAFFIC SIGNAL		
195	TF-101	TRAFFIC SIGNAL SYMBOLS
196	TF-102	TRAFFIC SIGNAL HEAD DETAILS
197	TF-103	TRAFFIC SIGNAL CONTROLLER AND POLE DETAILS
198	TF-104	TRAFFIC SIGNAL CABLE DETAILS
199	TF-105	HANDHOLE FOR TRAFFIC SIGNALS

PART 2 LIST OF DRAWINGS FOR STRUCTURAL WORK

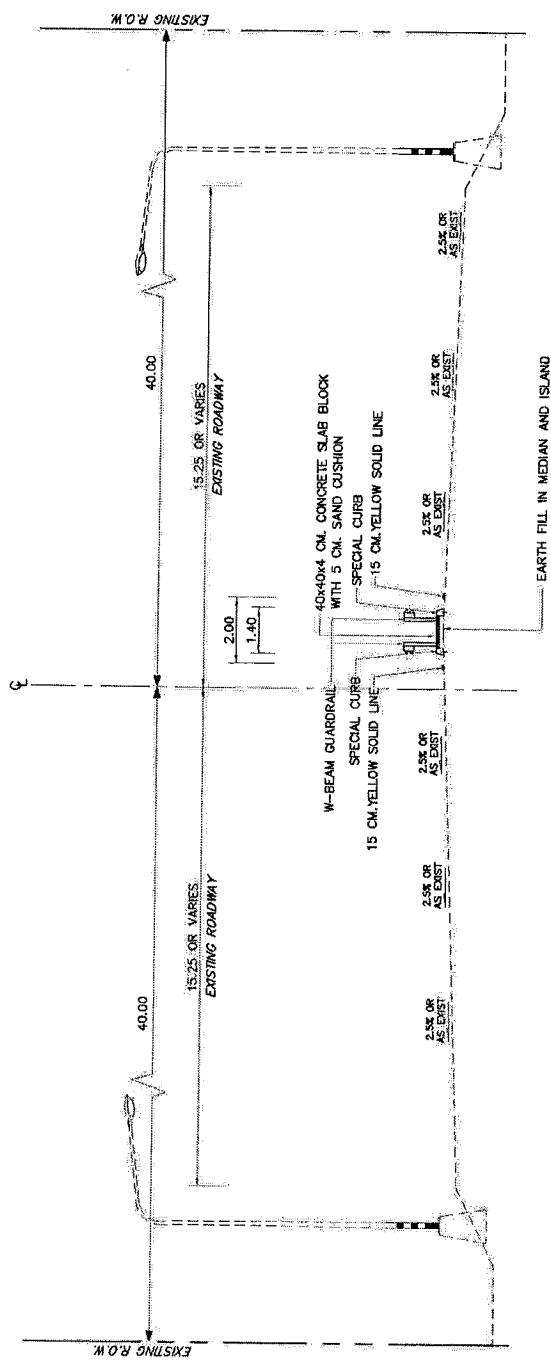
SHEET NO.	DRAWING NO.	TITLE
200	SR-001	GENERAL NOTES - I
201	SR-002	GENERAL NOTES - II
202	SR-003	GENERAL NOTES - III
SECTION 1: BRIDGE SPAN NOT MORE THAN 20.00 M.		
203	SR-004	P.C. SLAB BRIDGE
204	SR-101	0' SKEW PLAN AND SECTION DETAILS
205	SR-102	1' - 25' SKEW PLAN AND SECTION DETAILS
206	SR-103	2' - 45' SKEW PLAN AND SECTION DETAILS
207	SR-104	TAPERED PLAN AND SECTION DETAILS
208	SR-105	TAPERED PLAN AND SECTION DETAILS, EDGE BEAM REINFORCEMENT
209	SR-106	ORDER DIMENSIONS AND SECTIONS
210	SR-107	ORDER DIMENSIONS AND SECTIONS (ESTIMATED PLAN)
211	SR-108	STAND ARRANGEMENT DETAILS (INTERIOR PLANS)
212	SR-109	PLANS AND SECTIONS
213	SR-110	REINFORCEMENT DETAILS
214	SR-111	STAND ARRANGEMENT DETAILS
215	SR-112	BRIDGE DECK DIMENSION
216	SR-113	BRIDGE DECK REINFORCEMENT
217	SR-114	BRIDGE DIMENSION AND REINFORCEMENT
218	SR-115	BRIDGE DECK DIMENSION
219	SR-116	BRIDGE DECK REINFORCEMENT
220	SR-117	BRIDGE DECK DIMENSION (FOR CURVE)
221	SR-118	BRIDGE DECK REINFORCEMENT (FOR CURVE)
222	SR-119	BRIDGE DECK DIMENSION (FOR CURVE)
223	SR-120	BRIDGE DECK REINFORCEMENT (FOR CURVE)
224	SR-121	ORDER DIMENSION
225	SR-122	ORDER DIMENSION AND REINFORCEMENT
226	SR-123	ORDER DIMENSION AND REINFORCEMENT
227	SR-124	ORDER DIMENSION AND REINFORCEMENT

PART 1 LIST OF DRAWINGS FOR ROAD WORK (CONT.)

SHEET NO.	DRAWING NO.	TITLE
118	SS-708	TYPE I
119	SS-710	TYPE J
SECTION 5: STABILITY AND EROSION PROTECTION		
120	EN-101	SODDING
121	EN-102	SACRED CONCRETE
122	EN-103	ROCK AND MESH MATRESS
123	EN-104	SNATCHCOTE
124	EN-201	FERRO-CEMENT
125	EN-202	HYDROSEEDING
126	EN-204	CONCRETE LINING
127	EN-301	MATRESS AND GABION
128	EN-401	MATERIAL SPECIFICATION
129	EN-502	GUIDELINES AND DESIGN CRITERIA OF MESH WALL
130	EN-503	GENERAL ARRANGEMENT MESH WALL FOR BRIDGE APPROACH
131	EN-504	MESH WALL FOR BRIDGE APPROACH TYPE I
132	EN-505	MESH WALL FOR BRIDGE APPROACH TYPE II
133	EN-506	GENERAL ARRANGEMENT MESH WALL FOR ROAD SIDE SLOPE
134	EN-507	TYPICAL SECTION OF MESH WALL FOR HILL SIDE SLOPE
135	EN-508	DETAILS OF DRAINAGE PANEL AND MESH REINFORCING DETAILS
136	EN-509	SPECIAL PROVISIONS FOR MESH WALL CONSTRUCTION AND REINFORCING PROPERTIES - I
137	EN-510	SPECIAL PROVISIONS FOR MESH WALL CONSTRUCTION AND REINFORCING PROPERTIES - II
138	EN-511	TYPICAL NUMBER OF REINFORCING PER LAYER
139	EN-512	GABION
140	EN-513	DESIGN AND SPECIAL PROVISION
141	EN-514	TYPICAL SECTION OF MESH WALL ON SLOPE IN RIVY CONDITION (GREATER 0 DEGREE)
142	EN-515	TYPICAL SECTION OF MESH WALL ON SLOPE IN RIVY CONDITION (GREATER 0 DEGREE)
143	EN-516	TYPICAL SECTION OF MESH WALL ON SLOPE ADJACENT TO WATERFLOOD (GREATER 0 DEGREE)
144	EN-517	TYPICAL SECTION OF MESH WALL ON SLOPE ADJACENT TO WATERFLOOD (GREATER 0 DEGREE)
145	EN-518	TYPICAL SECTION OF BACK SLOPE (GREATER 0 DEGREE)
146	EN-519	TYPICAL SECTION OF BACK SLOPE (GREATER 0 DEGREE)
147	EN-520	CONSTRUCTIONAL DRAIN
148	EN-521	CONSTRUCTIONAL DRAIN
149	EN-522	CONSTRUCTIONAL DRAIN
150	EN-523	CONSTRUCTIONAL DRAIN
151	EN-524	CONSTRUCTIONAL DRAIN
152	EN-525	CONSTRUCTIONAL DRAIN
153	EN-526	CONSTRUCTIONAL DRAIN
154	EN-527	CONSTRUCTIONAL DRAIN
155	EN-528	CONSTRUCTIONAL DRAIN
156	EN-529	CONSTRUCTIONAL DRAIN
157	EN-530	CONSTRUCTIONAL DRAIN
158	EN-531	CONSTRUCTIONAL DRAIN
159	EN-532	CONSTRUCTIONAL DRAIN
160	EN-533	CONSTRUCTIONAL DRAIN
161	EN-534	CONSTRUCTIONAL DRAIN
162	EN-535	CONSTRUCTIONAL DRAIN
163	EN-536	CONSTRUCTIONAL DRAIN
164	EN-537	CONSTRUCTIONAL DRAIN
165	EN-538	CONSTRUCTIONAL DRAIN
166	EN-539	CONSTRUCTIONAL DRAIN
167	EN-540	CONSTRUCTIONAL DRAIN
168	EN-541	CONSTRUCTIONAL DRAIN
169	EN-542	CONSTRUCTIONAL DRAIN
170	EN-543	CONSTRUCTIONAL DRAIN
171	EN-544	CONSTRUCTIONAL DRAIN
172	EN-545	CONSTRUCTIONAL DRAIN
173	EN-546	CONSTRUCTIONAL DRAIN
174	EN-547	CONSTRUCTIONAL DRAIN
175	EN-548	CONSTRUCTIONAL DRAIN



โครงการพัฒนาระบบขนส่งมวลชนสายที่ 14	
เลขที่สัญญา	วันที่
822/กย/พท	3551/01/00
ครั้งที่ 31420 งานโยธา/การก่อสร้าง	
TYPICAL CROSS SECTION	
ทางหลวงหมายเลข 3551 ตอน นครปฐม-นครสวรรค์ - กิโลเมตรที่ 16+040	



TYPICAL CROSS SECTION

โครงการพัฒนาระบบขนส่งมวลชนสายที่ 14			
ชื่อ	ตำแหน่ง	ชื่อ	ตำแหน่ง
นาย	นาย	นาย	นาย
ชื่อตำแหน่ง		ชื่อตำแหน่ง	
นาย		นาย	
วันที่ออกพิมพ์: 14			
ชื่อโครงการ: 14			
ชื่อเอกสาร: 14			
วันที่พิมพ์: 14			

ข้อกำหนดเพิ่มเติมทั่วไป

- วัสดุเป็นมวล น้ำหนักของวัสดุเป็นอย่างไร
- ปริมาณงานที่ปรากฏในแบบฉบับปริมาณงานโดยประมาณเท่านั้น ปริมาณงานที่แท้จริงให้ถือจากปริมาณงานที่ทำได้จริงในสนาม ปริมาณที่ลดค่าลงต่อไปนี้ ผู้รับจ้างจะถือเป็นเหตุ ผู้รับจ้างจะออกใบแจ้งหนี้หากพบข้อบกพร่องใด
- ผู้ปฏิบัติงานที่ทำงานให้ ให้ปฏิบัติตามที่ไป สัมพันธ์กับเรื่องที่มีการขอความกว้างขึ้นทางมากกว่าปกติ เช่นมีข้อบกพร่องทางผิวหน้า หรือบริเวณที่หลุด รอยร้าวต่างๆ ฯลฯ ให้ก่อสร้างขึ้นใหม่หรือซ่อมแซมตามที่กำหนด
- ในกรณีที่ปริมาณการก่อสร้าง ให้เป็นไปตาม "รายการรายละเอียดและข้อกำหนดการก่อสร้างของ" ของกรมทางหลวง
- ในระหว่างทำการก่อสร้าง ให้ผู้รับจ้างติดตั้งเครื่องหมายความความปลอดภัยตามโครงการจราจร ตามคู่มือสั่งงานควบคุมการจราจรในงานก่อสร้าง งานบูรณะ และ งานบำรุงรักษาทางหลวงแผ่นดิน ฉบับ มี.บ.ม.จ. 2561
- ทางเชื่อมสะพานจะ

- 6.1 การก่อสร้างให้ไม่เป็นไปตามแบบมาตรฐานเลขที่ GD-704 และ GD-705
- 6.2 กรณีผิวทางเชื่อมฯ ต้องมีผิวของผิวที่หยาบและยึดติด ให้ทำทั้ง TACK COAT และปรับระดับผิวทางด้วย ASPHALT CONCRETE LEVELING COURSE แต่ต้องสร้างชั้นผิวทางต่อไป
- 6.3 กรณีผิวทางเชื่อมฯ ต้องเป็นไปตามแบบมาตรฐานเลขที่ 6.2 นี้ก่อสร้างขึ้นใหม่หรือซ่อมแซมตามแบบ TYPICAL CROSS SECTION

โดยได้รับความเห็นชอบจากสำนักงานกรมทางหลวงที่ 14  
 7. ความลาดชันด้านหน้าด้านหน้าทาง โดยทั่วไปให้ตามแบบรูปตัดโค้งของทาง ในกรณีที่ในสนามระดับต่ำกว่าให้ดินถมด้านข้างอยู่ภายในเขตทางได้ หรือถ้าทำไม่ได้ให้ปรับระดับดินถมด้านข้างของพื้นที่ ให้ทำระนาบปรับระดับความลาดชันของดินถมด้านข้างได้ แต่จะต้องไม่กระทบต่อเสถียรภาพของดินถมด้านข้าง หรือใช้วิธีการก่อสร้างที่ทนทานกับดินที่ต่ำกว่าระดับของดินถมด้านข้าง การเลือกดินถมด้านข้างไม่ควรเป็นดินเหนียว ดินดาน ให้สังเกตความชื้นของดินถมด้านข้างก่อนนำมาใช้งาน  
 8. งานระบบระบายน้ำ ให้ติดตั้งระบบระบายน้ำตามมาตรฐานของกรมทางหลวง ส่วนงานที่มิได้ระบุไว้ให้ปฏิบัติตามแบบแปลน หรือสามารถปรับให้เหมาะสมได้ตามสภาพพื้นที่ที่ปรากฏในสนาม บริเวณที่มีการขุดร่องน้ำระบายน้ำตามแบบแปลนหรือแบบแปลน  
 ให้ติดตั้งระบบระบายน้ำตามแบบแปลนหน้าตัด 40 ซม. และ DROP INLET IN MEDIAN ตามแบบมาตรฐานของกรมทางหลวง  
 FLOW LINE MEDIAN DRAIN ให้ปรับระดับในสนามและให้กระบอกระบายน้ำมีประสิทธิภาพสูงสุด  
 9. ตำแหน่งสะพานและสะพานอุโมงค์ต่างๆ

- 9.1 ตำแหน่งสะพานและสะพานอุโมงค์ต่างๆ ให้ยึดถือตามสภาพจริงในสนาม เว้นแต่ได้กำหนดไว้ชัดเจนหรือยึดถือตามระบุในแบบก่อสร้าง
- 9.2 ตำแหน่งสะพานและสะพานอุโมงค์ต่างๆ ที่ระบุก่อสร้างใหม่ให้ยึดถือตามแบบก่อสร้าง แต่ทั้งนี้ให้พิจารณาสภาพความเป็นจริงในสนามด้วย เช่น ความสอดคล้องกับสภาพจริงในภาพก่อสร้างสะพาน เป็นต้น
10. ข้อกำหนดการใช้วัสดุในการก่อสร้าง
  - 10.1 กำหนดให้ใช้เหล็กที่ผลิตในประเทศปริมาณไม่น้อยกว่าร้อยละ 90 ของปริมาณเหล็กที่ผลิตได้ทั้งหมดตามสัญญา
  - 10.2 วัสดุก่อสร้างบางรายการที่ผลิตในประเทศให้ใช้ในประเทศที่ไม่ใช่ร้อยละ 60 ของมูลค่าวัสดุที่ระบุในแบบก่อสร้างทั้งหมดตามสัญญา
11. เหล็กเสริมคอนกรีต (เหล็กเสริม) ที่ระบุในแบบก่อสร้าง SD30 SD40 และ SD50 ห้ามใช้เหล็กที่ผลิตที่มิใช่ผู้ผลิตที่ระบุ - T - ซึ่งดำเนินการวิธีทางความร้อน (HEAT TREATMENT) ในระหว่างการผลิต

12. คอนกรีตที่ 29 มิ.ย. 2568 ลงวันที่ 29 มิ.ย. 2564 ภายในระยะเวลาที่กำหนดไว้โดยกรมฯ ให้ปฏิบัติตามข้อกำหนดในการก่อสร้าง หรือข้อกำหนดอื่นใด ที่กรมฯ กำหนดไว้ หากการก่อสร้างไม่เรียบร้อย ภายในระยะเวลาที่กำหนดไว้ 5 ปี โดยกรมฯ เพื่อให้ได้ปริมาณงานตามที่กำหนดไว้ โดยนับการเปลี่ยนแปลงที่ไม่ได้ขออนุญาตเปลี่ยนแปลงสถานที่ก่อสร้าง เป็นการดำเนินการที่ถูกต้องและเหมาะสมจะต้องปฏิบัติตามข้อกำหนดที่ระบุข้างต้น มิฉะนั้นปริมาณงานและค่าจ้างรวมจะต้องไม่ถูกพิจารณา โดยผู้รับจ้างจะรับผิดชอบในการเปลี่ยนแปลงสถานที่ดำเนินการ ปริมาณงานและค่าจ้างรวมจะต้องไม่ถูกพิจารณา โดยผู้รับจ้างจะรับผิดชอบในการก่อสร้าง

สำนักงานกรมทางหลวงที่ 14	
แผนกทางหลวง	รหัสควบคุม
๑๖๕๖๖๖๖	35510100
แผนที่ D	
รหัสงาน 31420 งานให้สัญญาเฉพาะ	
รายการก่อสร้าง	
ทางหลวงหมายเลข 3551 ตอนหนองปลาไหล - หัวลำไญ	
ที่ ๓๒๕+๐๔๐	

ข้อกำหนดงานคอนกรีต

1. ปูนซีเมนต์
  - งานคอนกรีตที่กระทำให้ใช้ปูนซีเมนต์ปอร์ตแลนด์ประเภทที่ 1 ตามมาตรฐานผลิตภัณฑ์อุตสาหกรรม มอก.15 สามารถใช้ปูนซีเมนต์ไฮดรอลิกชนิดไร้ร้าวที่ไว้ใช้ในงานทั่วไป ซีเมนต์ชนิด ๔๐ ตามมาตรฐานผลิตภัณฑ์อุตสาหกรรม มอก.2594 หรือเทียบเท่าตามที่ได้
2. ถ้าพื้นที่งานสะพาน ตามแบบ STANDARD DRAWING FOR HIGHWAY DESIGN AND CONSTRUCTION 2018 หรือสะพานวงโค้ง SIMPLY SUPPORT ความยาววงโค้งกว่า 30 เมตร ข้อกำหนดสำหรับการใช้คอนกรีตชนิดไร้ร้าวในกรณีไฮดรอลิก ชนิดไร้ร้าวทั่วไป ซีเมนต์ชนิด ๔๐
- 2.1 ให้ดำเนินการทดสอบประสิทธิภาพของคอนกรีตตามข้อ 2 ตามคุณสมบัติต่อไปนี้ (ค่าทั่วไป)

การทดสอบ (TEST)	มาตรฐานการทดสอบ*	หน่วย	ค่าที่ใช้ในการออกแบบ	เงื่อนไขการทดสอบ
กำลังอัดของคอนกรีต ที่อายุ 28 วัน (CUBE)	AASHTO T22 หรือ ASTM C39	MPa	30 35 40 45 50 60	
การยุบตัว***	AASHTO T119 หรือ ASTM C143	cm		ให้ใช้ค่าที่ระบุในแบบหรือคู่มือ การควบคุมคุณภาพของกรมทางหลวง

\*\*\* ซึ่งไม่สามารถระบุรายละเอียดได้จากผู้ผลิต

- 2.2 กำหนดการเก็บตัวอย่างทดสอบตามคู่มือควบคุมงานก่อสร้างและรายการทดสอบและข้อกำหนดการก่อสร้างทางหลวง แผนที่ 2 ที่เกี่ยวข้อง
  - \* มาตรฐานการทดสอบ
    - ASTM C39 : STANDARD TEST METHOD FOR COMPRESSIVE STRENGTH OF CYLINDRICAL CONCRETE SPECIMENS
    - ASTM C143 : STANDARD TEST METHOD FOR SLUMP OF HYDRAULIC-CEMENT CONCRETE
    - AASHTO T22 : STANDARD METHOD OF TEST FOR COMPRESSIVE STRENGTH OF CYLINDRICAL CONCRETE SPECIMENS
    - AASHTO T119 : STANDARD METHOD OF TEST FOR SLUMP OF HYDRAULIC CEMENT CONCRETE

กรมทางหลวง	
เขียน	สัญญา
ออกแบบ	คิด
เห็นชอบ	อนุมัติ
อนุมัติ	อนุมัติ
วันที่ ๒๐ มิ.ย. ๒๕๖๘	

ชื่อกำหนดที่ใช้ในการก่อสร้าง

ประเภทงาน: งานตัดถนน

รายละเอียด: งานตัดถนนขนาด 3.5 เมตร

วันที่: 14

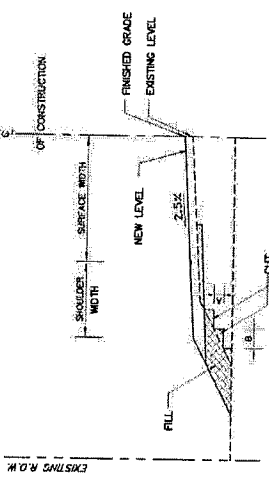
สถานที่: 35510100

แผนที่: E

รหัสงาน: 31420 งานปรับผิวถนน

ชื่อโครงการ: โครงการตัดถนนสาย 3551 ถนนหนองปลาไหล - หัวสิงห์

ที่: 046-040

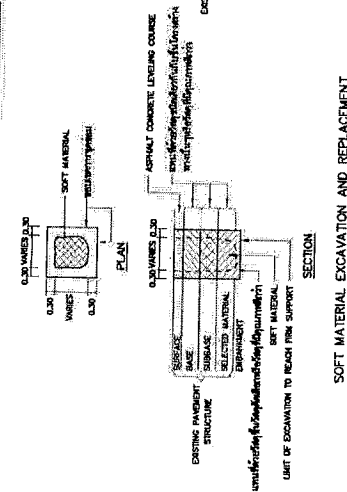


แบบแปลนแสดงการขยายตัวถนน

NOT TO SCALE

TABLE SLOPE FOR CUT AND FILL

HEIGHT OF CUT OR FILL	EARTH		SOFT ROCK		HARD ROCK	
	CUT	FILL	CUT	FILL	CUT	FILL
0.00 M. TO 1.00 M.	2:1	3:1	1:1	2:1	1:1	1 1/2:1
1.00 M. TO 3.00 M.	2:1	3:1	1:1	1 1/2:1	1:1	2:1
3.00 M. TO 5.00 M.	1 1/2:1	2:1	1:1	1:1	1:1	1:1



SOFT MATERIAL EXCAVATION AND REPLACEMENT

(FOR RECYCLING BASE)

REMARKS

SPECIFICATION FOR CONSTRUCTION MATERIAL USED

VOID

วันที่: 14

ชื่อ: 3551

ตำแหน่ง: 14

ชื่อ: 3551

SHEET NO.	TYPE	SPECIFICATION
1	งานตัดถนน ROADWAY EXCAVATION	ข้างฝั่ง "บ" ขุดลอกดินและปรับหน้าดินตามการตัดถนนขนาด 3.5 เมตร
2	ดินถมถนน EARTH EMBANKMENT	ข้างฝั่ง "บ" ขุดลอกดินถมถนนขนาด 3.5 เมตร
3	งานปรับผิวถนน SAND EMBANKMENT	ข้างฝั่ง "บ" ขุดลอกดินถมถนนขนาด 3.5 เมตร
4	งานปรับผิวถนน ROCK EMBANKMENT	ข้างฝั่ง "บ" ขุดลอกดินถมถนนขนาด 3.5 เมตร
5	วัสดุถมถนน "ก" SELECTED MATERIAL "A"	ข้างฝั่ง "บ" ขุดลอกดินถมถนนขนาด 3.5 เมตร
6	วัสดุถมถนน "ข" SELECTED MATERIAL "B"	ข้างฝั่ง "บ" ขุดลอกดินถมถนนขนาด 3.5 เมตร
7	งานปรับผิวถนน SUBGRADE	ข้างฝั่ง "บ" ขุดลอกดินถมถนนขนาด 3.5 เมตร
8	งานปรับผิวถนน SOIL CEMENT SUBBASE	ข้างฝั่ง "บ" ขุดลอกดินถมถนนขนาด 3.5 เมตร
9	งานปรับผิวถนน SAND CUSHION	ข้างฝั่ง "บ" ขุดลอกดินถมถนนขนาด 3.5 เมตร
10	งานปรับผิวถนน BASE	ข้างฝั่ง "บ" ขุดลอกดินถมถนนขนาด 3.5 เมตร
11	งานปรับผิวถนน CEMENT MODIFIED CRUSHED ROCK BASE	ข้างฝั่ง "บ" ขุดลอกดินถมถนนขนาด 3.5 เมตร
12	งานปรับผิวถนน SOIL CEMENT BASE	ข้างฝั่ง "บ" ขุดลอกดินถมถนนขนาด 3.5 เมตร
13	งานปรับผิวถนน CRUSHED ROCK SOIL AGGREGATE TYPE	ข้างฝั่ง "บ" ขุดลอกดินถมถนนขนาด 3.5 เมตร
14	งานปรับผิวถนน PAVEMENT RECYCLING	ข้างฝั่ง "บ" ขุดลอกดินถมถนนขนาด 3.5 เมตร
15	งานปรับผิวถนน CEMENT CONCRETE PAVEMENT	ข้างฝั่ง "บ" ขุดลอกดินถมถนนขนาด 3.5 เมตร
16	งานปรับผิวถนน PAVEMENT RECYCLING	ข้างฝั่ง "บ" ขุดลอกดินถมถนนขนาด 3.5 เมตร
17	งานปรับผิวถนน PAVEMENT RECYCLING	ข้างฝั่ง "บ" ขุดลอกดินถมถนนขนาด 3.5 เมตร
18	งานปรับผิวถนน FULL - DEPTH REPAIR	ข้างฝั่ง "บ" ขุดลอกดินถมถนนขนาด 3.5 เมตร
19	งานปรับผิวถนน SUBSEALING	ข้างฝั่ง "บ" ขุดลอกดินถมถนนขนาด 3.5 เมตร
20	งานปรับผิวถนน PRIME COAT	ข้างฝั่ง "บ" ขุดลอกดินถมถนนขนาด 3.5 เมตร
21	งานปรับผิวถนน TACK COAT	ข้างฝั่ง "บ" ขุดลอกดินถมถนนขนาด 3.5 เมตร
22	งานปรับผิวถนน SURFACE TREATMENT	ข้างฝั่ง "บ" ขุดลอกดินถมถนนขนาด 3.5 เมตร
23	งานปรับผิวถนน SLURRY SEAL	ข้างฝั่ง "บ" ขุดลอกดินถมถนนขนาด 3.5 เมตร
24	งานปรับผิวถนน PARA SLURRY SEAL	ข้างฝั่ง "บ" ขุดลอกดินถมถนนขนาด 3.5 เมตร
25	งานปรับผิวถนน CAPE SEAL	ข้างฝั่ง "บ" ขุดลอกดินถมถนนขนาด 3.5 เมตร
26	งานปรับผิวถนน ASPHALT CONCRETE	ข้างฝั่ง "บ" ขุดลอกดินถมถนนขนาด 3.5 เมตร
27	งานปรับผิวถนน MATERIAL MODIFIED ASPHALT CONCRETE	ข้างฝั่ง "บ" ขุดลอกดินถมถนนขนาด 3.5 เมตร
28	งานปรับผิวถนน SKIN PATCHING	ข้างฝั่ง "บ" ขุดลอกดินถมถนนขนาด 3.5 เมตร
29	งานปรับผิวถนน DEEP PATCHING	ข้างฝั่ง "บ" ขุดลอกดินถมถนนขนาด 3.5 เมตร
30	งานปรับผิวถนน ROAD MARKING	ข้างฝั่ง "บ" ขุดลอกดินถมถนนขนาด 3.5 เมตร
31	งานปรับผิวถนน PAVEMENT RECYCLING	ข้างฝั่ง "บ" ขุดลอกดินถมถนนขนาด 3.5 เมตร
32	งานปรับผิวถนน PAVEMENT RECYCLING	ข้างฝั่ง "บ" ขุดลอกดินถมถนนขนาด 3.5 เมตร



สำนักงานทางหลวงที่ 14	
แผนกช่าง	รหัสควบคุม
35510100	35510100
รหัสงาน 31420 งานไฟฟ้าสัญญาณจราจร	
หลักเกณฑ์การปฏิบัติงานแบบโครงการและปฏิบัติงานในงานช่างพิมพ์	
ทางหลวงหมายเลข 3551 ตอน หล่มสัก-หล่มสัก - หัวฝาย	
ที่ กม.6+040	

หลักเกณฑ์การเปลี่ยนแปลงรูปแบบและปริมาณในงานทั้งหมดที่ไม่ถือเป็นการแก้ไขสัญญา

มีลักษณะงานและวิธีการดังนี้

- งานวางท่อลม
  - เพื่อหรือลดความยาว และปรับเส้นตำแหน่งท่อลมจากที่กำหนดไว้ในแบบ เพื่อให้ถูกต้องและเหมาะสมกับสภาพเป็นจริงในสนาม ให้ผู้ในคู่มือปฏิบัติงานของวิศวกรคุมงาน และวิศวกรให้คำแนะนำที่เป็นสัญญาภาพโดยมี 1.2 ให้ผู้ในคู่มือปฏิบัติงานของวิศวกรคุมงาน โดยได้รับความเห็นชอบจากสำนักงานทางหลวงที่ 14 ในกรณีดังนี้
    - เปลี่ยนขนาดขนาดท่อลม
    - เส้นหรือตำแหน่งวางท่อลม
    - เส้นหรือตำแหน่งท่อลม
- งานก่อสร้างท่อเหลี่ยม
 

ให้ผู้ในคู่มือปฏิบัติงานของวิศวกรคุมงาน เพื่อให้ทราบสภาพเป็นจริงในสนาม โดยได้รับความเห็นชอบจากสำนักงานทางหลวงที่ 14 ดังนี้

  - เพื่อหรือลดความยาวท่อเหลี่ยม และปรับเส้นตำแหน่งท่อเหลี่ยมจากที่กำหนดไว้ในแบบ
  - เปลี่ยนขนาดหรือวัสดุท่อเหลี่ยม (SKEW) ระหว่าง 0 - 30 องศา ของท่อเหลี่ยม
- การก่อสร้างสะพาน
 

การเปลี่ยนแปลงใดๆ เช่น ตำแหน่งของสะพาน แนวสะพาน ระดับก่อสร้างและมุมเอียง (SKEW) ระหว่าง 0-30 องศา ของสะพาน เพื่อให้ถูกต้องและเหมาะสมกับสภาพเป็นจริงในสนาม ให้ผู้ควบคุมงานเสนอขอความเห็นชอบจากสำนักงานทางหลวงที่ 14
- การปรับปรุงทางลาดมีผลงานทาง
 

โครงการ สามารถมีแบบก่อสร้างจากสำนักงานทางหลวงที่ 14 โดยได้รับความเห็นชอบจากสำนักงานทางหลวงที่ 14
- งานสิ่งก่อสร้างเพื่อการระบายน้ำงานทาง และงานก่อสร้างป้องกันน้ำกัดเซาะ
 

ให้ผู้ในคู่มือปฏิบัติงานของวิศวกรคุมงาน เพื่อให้ได้ทราบสภาพความเป็นจริงในสนาม โดยได้รับความเห็นชอบจากสำนักงานทางหลวงที่ 14 ดังนี้

  - ปรับตำแหน่ง ก้นบ่อของบ่อพัก (MANHOLE) หรือเปลี่ยนตำแหน่งบ่อพัก (MANHOLE)
  - ปรับความยาวของรางที่จะรับน้ำฝนจากตัวรางระบายน้ำต่างๆและท่อระบายน้ำตามยาว (LONGITUDINAL DRAIN)
  - ปรับหรือกำหนด (กรณีไม่ได้กำหนด) ขอบเขตของงานป้องกันน้ำกัดเซาะต่างๆ

- งานสิ่งก่อสร้างอุโมงค์
 

โครงการ สามารถปรับตำแหน่ง หรือเปลี่ยนขนาดอุโมงค์ต่างๆ เช่น ช่องระบาย แสงไฟฟ้า สายโทรศัพท์ เป็นต้น และข้อที่คล้ายไฟฟ้า ฯลฯ โดยได้รับความเห็นชอบจากสำนักงานทางหลวงที่ 14 และหน่วยงานที่เกี่ยวข้องตามรูปโฉมใน
- งานอุโมงค์ระบายน้ำหรือท่อระบายน้ำ
 

ให้ผู้ในคู่มือปฏิบัติงานของวิศวกรคุมงาน เพื่อให้ทราบสภาพเป็นจริงในสนาม ดังนี้

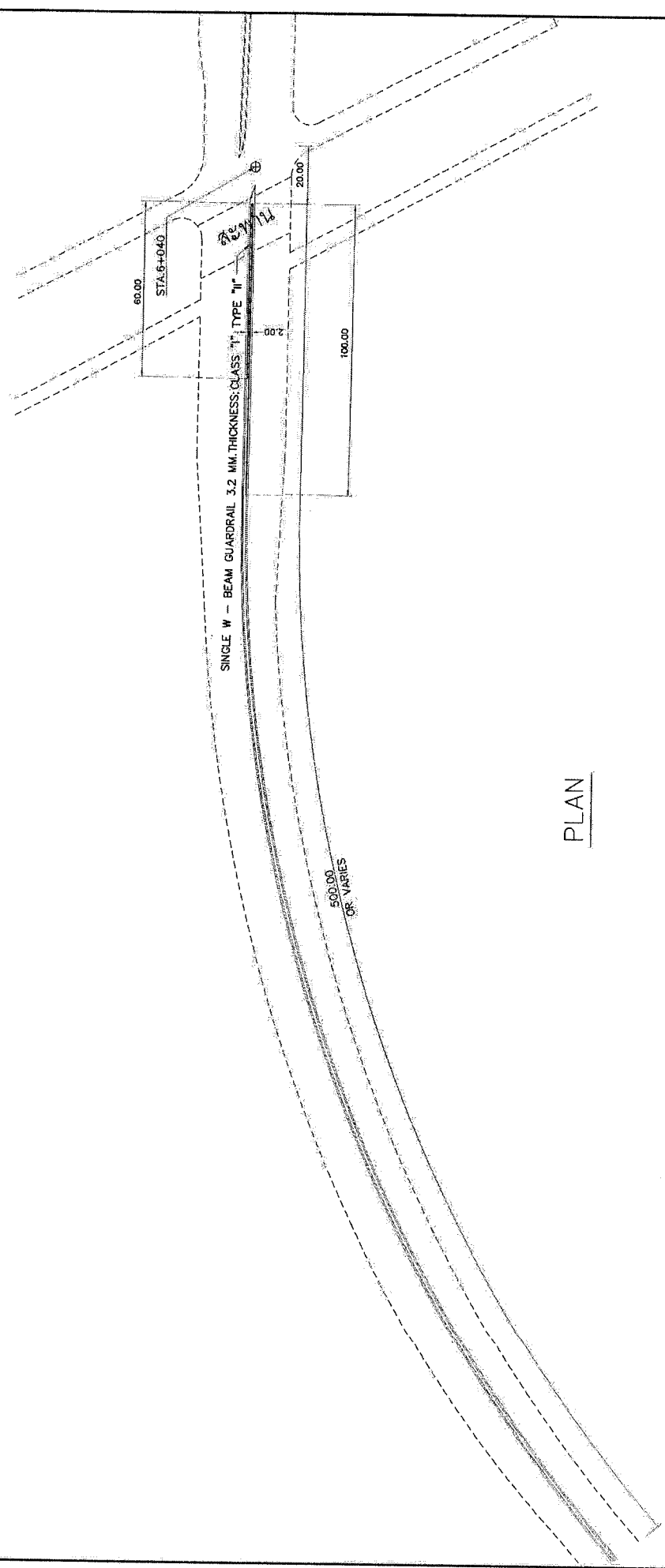
  - ปรับขนาดหรือตำแหน่งหรือรัศมีของท่อระบายน้ำ (กรณีไม่ได้กำหนดไว้ในแบบ) ของงานติดตั้งอุโมงค์ระบายน้ำ ความปลอดภัยต่างๆ ได้
  - ปรับตำแหน่งหรือกำหนดตำแหน่งและ ประเภทของป้ายจราจรและ ติดตั้งแบบผิวจราจรตามแบบมาตรฐาน หรือตามคู่มือการดำเนินการตามมาตรฐานกระทรวงคมนาคมในสิ่งอื่นๆ ได้ โดยได้รับความเห็นชอบจากสำนักงานทางหลวงที่ 14
  - การปรับสีถนน เช่นหรือลดจุดติดตั้งป้ายจราจรบนทาง (OVERHEAD & OVERHANGING TRAFFIC SIGN) โดยได้รับความเห็นชอบจากสำนักงานทางหลวงที่ 14
  - ปรับตำแหน่งสะพานคอนกรีตเสริมเหล็ก โดยได้รับความเห็นชอบจากสำนักงานทางหลวงที่ 14
  - ปรับตำแหน่งเสาไฟฟ้าแรงส่งต่างๆ โดยได้รับความเห็นชอบจากสำนักงานทางหลวงที่ 14
- งานก่อสร้างทางเชื่อม
 

โครงการ สามารถกำหนดจำนวน ลักษณะ และขอบเขตของงานก่อสร้างทางเชื่อมตามรายละเอียดสภาพเป็นจริงในสนาม โดยได้รับความเห็นชอบจากสำนักงานทางหลวงที่ 14

กรมทางหลวง			
เขียน	ตรวจ	อนุมัติ	วันที่
ออกแบบ	NSD	NSD	14
เห็นชอบ	NSD	NSD	14
อนุมัติ	NSD	NSD	14
อนุมัติ	NSD	NSD	14



สถานีทางหลวงที่ 14	
โครงการหลวง	รหัสโครงการ
35510100	35510100
วันที่	แผ่นที่
1	1
PLAN	
ทางหลวงหมายเลข 3551 กม. ที่ 6+040 - 6+040	



PLAN

หมายเหตุ เริ่มต้นการก่อสร้างสัญญาณไฟจากหัวเกาะเดิม  
ตามระยะทางที่กำหนดในรูปแบบก่อสร้าง

กรมทางหลวง			
เขียน	ฉับ	คิด	ตรวจ
โดย	ทนาย	โดย	ทนาย
1	1	1	1
วันที่ 14			
ชื่อโครงการ			
โครงการก่อสร้างทางหลวงที่ 14			
ชื่อผู้รับจ้าง			
ชื่อผู้รับจ้าง			
ชื่อผู้ควบคุมงาน			
ชื่อผู้ควบคุมงาน			

14 0 14

SYMBOLS	DESCRIPTION	FIGURE
	3-ASPECT SIGNAL HEAD, RED-AMBER-GREEN, VERTICAL ARRANGEMENT INSTALL WITH NORMAL POLE.	
	3-ASPECT SIGNAL HEAD, RED-AMBER-GREEN STRAIGHT ARROW, VERTICAL ARRANGEMENT INSTALL WITH NORMAL POLE.	
	3-ASPECT SIGNAL HEAD, RED-AMBER-GREEN RIGHT ARROW, VERTICAL ARRANGEMENT INSTALL WITH NORMAL POLE.	
	3-ASPECT SIGNAL HEAD, RED-AMBER-GREEN LEFT ARROW, VERTICAL ARRANGEMENT INSTALL WITH NORMAL POLE.	
	4-ASPECT SIGNAL HEAD, RED-AMBER-GREEN STRAIGHT ARROW, GREEN RIGHT ARROW, L-TYPE OR VERTICAL ARRANGEMENT INSTALL WITH NORMAL POLE.	
	4-ASPECT SIGNAL HEAD, RED-AMBER-GREEN STRAIGHT ARROW-GREEN LEFT ARROW, L-TYPE OR VERTICAL ARRANGEMENT INSTALL WITH NORMAL POLE.	
	4-ASPECT SIGNAL HEAD, RED-AMBER-GREEN RIGHT ARROW-GREEN LEFT ARROW, L-TYPE OR VERTICAL ARRANGEMENT INSTALL WITH NORMAL POLE.	
	DOUBLE 3-ASPECT SIGNAL HEAD, RED STRAIGHT ARROW-AMBER-GREEN STRAIGHT ARROW, ARROW, RED RIGHT ARROW-AMBER-GREEN RIGHT ARROW, VERTICAL ARRANGEMENT IN STALL WITH NORMAL POLE.	
S	ASPECT SIGNAL HEAD, GREEN STRAIGHT ARROW	
R	ASPECT SIGNAL HEAD, GREEN RIGHT ARROW	
L	ASPECT SIGNAL HEAD, GREEN LEFT ARROW	
SS	ASPECT SIGNAL HEAD, RED AND GREEN STRAIGHT ARROW	
RR	ASPECT SIGNAL HEAD, RED AND GREEN RIGHT ARROW	

SYMBOLS	DESCRIPTION	FIGURE
	3-ASPECT SIGNAL HEAD, RED-AMBER-GREEN, VERTICAL ARRANGEMENT INSTALL WITH MAST-ARM POLE (RIGHT OUTREACH).	
	4-ASPECT SIGNAL HEAD, RED-AMBER-GREEN STRAIGHT ARROW, GREEN RIGHT ARROW, L-TYPE INSTALL WITH MAST-ARM POLE (RIGHT OUTREACH).	
	4-ASPECT SIGNAL HEAD, RED-AMBER-GREEN RIGHT ARROW-GREEN LEFT ARROW, L-TYPE INSTALL WITH MAST-ARM POLE (RIGHT OUTREACH).	
	3-ASPECT SIGNAL HEAD, RED-AMBER-GREEN STRAIGHT ARROW AND 3-ASPECT SIGNAL HEAD, RED-AMBER-GREEN RIGHT ARROW, VERTICAL ARRANGEMENT INSTALL WITH MAST-ARM POLE (RIGHT OUTREACH).	
	3-ASPECT SIGNAL HEAD, RED-AMBER-GREEN, VERTICAL ARRANGEMENT INSTALL WITH MAST-ARM POLE (LEFT OUTREACH).	
	4-ASPECT SIGNAL HEAD, RED-AMBER-GREEN STRAIGHT ARROW, GREEN RIGHT ARROW, L-TYPE INSTALL WITH MAST-ARM POLE (LEFT OUTREACH).	
	4-ASPECT SIGNAL HEAD, RED-AMBER-GREEN RIGHT ARROW-GREEN LEFT ARROW, L-TYPE INSTALL WITH MAST-ARM POLE (LEFT OUTREACH).	
	3-ASPECT SIGNAL HEAD, RED STRAIGHT ARROW-AMBER-GREEN STRAIGHT ARROW AND 3-ASPECT SIGNAL HEAD, RED RIGHT ARROW-AMBER-GREEN RIGHT ARROW, VERTICAL ARRANGEMENT INSTALL WITH MAST-ARM POLE (LEFT OUTREACH).	
	PRIMARY SIGNAL	
	SECONDARY SIGNAL	

**KINGDOM OF THAILAND**

MINISTRY OF TRANSPORT  
DEPARTMENT OF HIGHWAYS

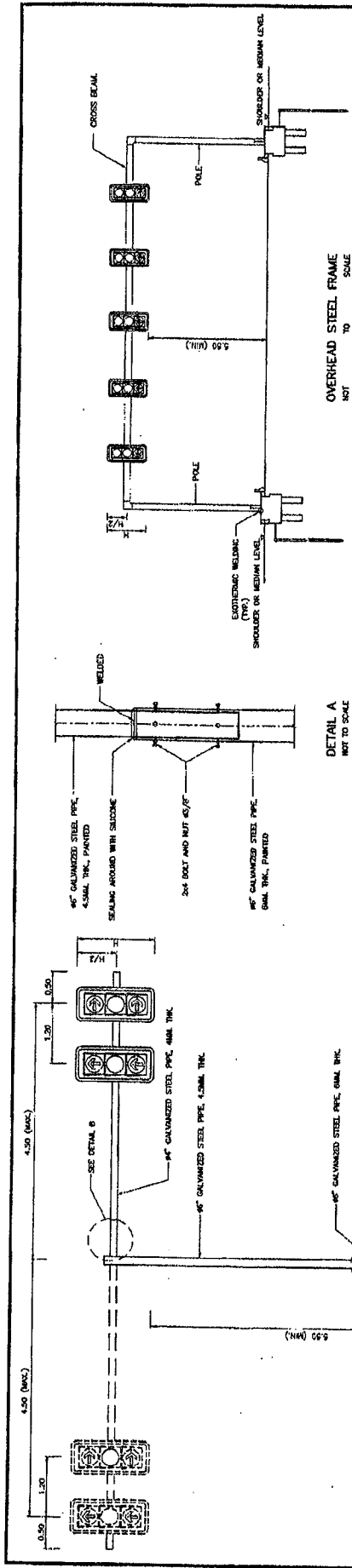
STANDARD DRAWING  
ROAD TRAFFIC SIGNALS  
TRAFFIC SIGNAL SYMBOLS

DESIGNED BY: MR. S. CHANWANTH	CHECKED BY: MR. S. CHANWANTH	DATE: OCT 2015
SUBMITTED BY: <i>[Signature]</i>	APPROVED BY: <i>[Signature]</i>	SCALE: AS SHOWN
DIRECTOR OF HIGHWAYS & ROAD BUILDING		FORM NO. 32-1(01)
PROJECT DIRECTOR (GENERAL)		SHEET NO. 105

TRAFFIC SIGNAL SYMBOLS





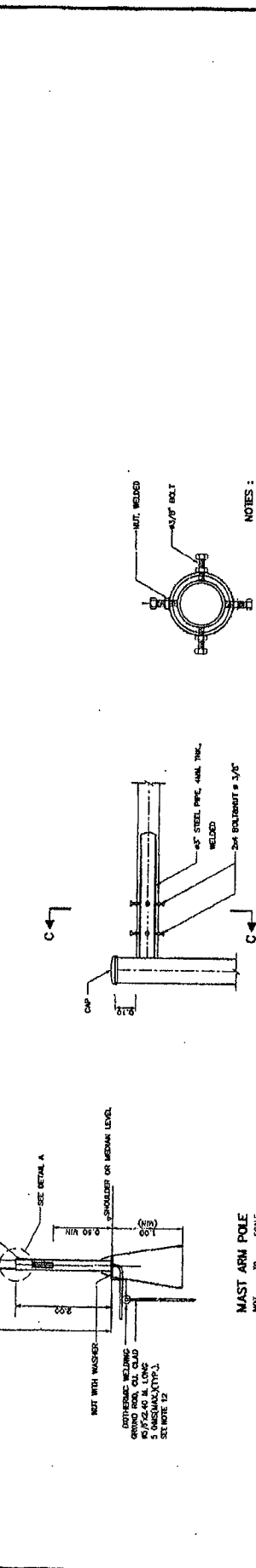


OVERHEAD STEEL FRAME  
NOT TO SCALE

DETAIL A  
NOT TO SCALE

DETAIL B  
NOT TO SCALE

MAST ARM POLE  
NOT TO SCALE



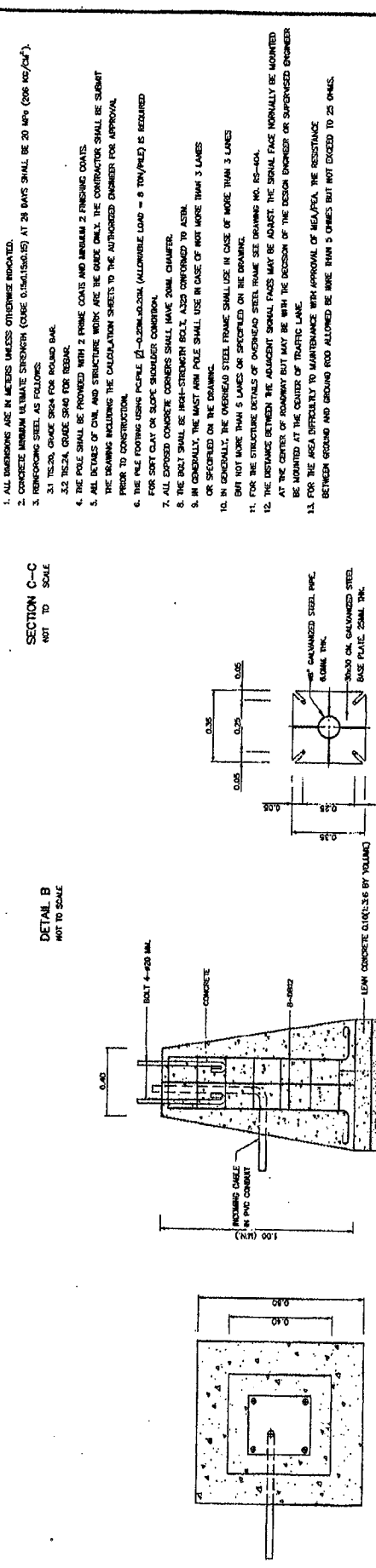
NOTES :

1. ALL DIMENSIONS ARE IN METERS UNLESS OTHERWISE INDICATED.
2. CONCRETE MINIMUM ULTIMATE STRENGTH (CUBE 0.15x0.15x0.15) AT 28 DAYS SHALL BE 20 MPa (296 KG/CM<sup>2</sup>).
3. REINFORCING STEEL AS FOLLOWS:
  - 3.1 T25.20, GRADE S204 FOR ROUND BAR.
  - 3.2 T25.20, GRADE S204 FOR REBAR.
4. THE POLE SHALL BE PROVIDED WITH 2 FRAME COILS AND ANGLE IRON 2 FINISHING COATS.
5. ALL DETAILS OF CIVIL AND STRUCTURE WORK ARE THE CHECK ONLY. THE CONTRACTOR SHALL BE SUBMIT THE DRAWING INCLUDING THE CALCULATION SHEETS TO THE AUTHORIZED ENGINEER FOR APPROVAL PRIOR TO CONSTRUCTION.
6. THE POLE FOOTING USING POLE [1-0.20x0.20x0.20] (ALLOWABLE LOAD = 5 TON/PIECE) IS REQUIRED FOR SOFT CLAY OR SLOPE SHOULDER CONDITION.
7. ALL EXPOSED CONCRETE CORNERS SHALL HAVE 20MM CHAMFER.
8. THE BOLT SHALL BE HIGH-STRENGTH BOLT, A325 CONFORMED TO ASTM.
9. IN GENERAL, THE MAST ARM POLE SHALL USE IN CASE OF NOT MORE THAN 3 LANES OR SPECIFIED ON THE DRAWING.
10. IN GENERAL, THE OVERHEAD STEEL FRAME SHALL USE IN CASE OF MORE THAN 3 LANES BUT NOT MORE THAN 5 LANES OR SPECIFIED ON THE DRAWING.
11. FOR THE STRUCTURE DETAILS OF OVERHEAD STEEL FRAME SEE DRAWING NO. RS-04.
12. THE DISTANCE BETWEEN THE ADJACENT SIGNAL FACES MAY BE ADJUST. THE SIGNAL FACE NORMALLY BE MOUNTED AT THE CENTER OF ROADWAY BUT MAY BE WITH THE DISCRETION OF THE DESIGN ENGINEER OR SUPERVISED ENGINEER BE INDICATED AT THE CENTER OF TRAFFIC LANE.
13. FOR THE AREA DIFFICULTY TO MAINTAINANCE WITH APPROVAL OF HEAD AREA, THE RESISTANCE BETWEEN GROUND AND GROUND ROD ALLOWED BE MORE THAN 5 OHMS BUT NOT EXCEED TO 25 OHMS.

SECTION C-C  
NOT TO SCALE

DETAIL B  
NOT TO SCALE

MAST ARM POLE  
NOT TO SCALE



BASEPLATE  
NOT TO SCALE

CONCRETE FOUNDATION  
NOT TO SCALE

PLAN-FOUNDATION  
NOT TO SCALE

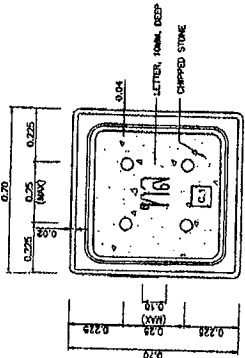
**KINGDOM OF THAILAND**  
MINISTRY OF TRANSPORT  
DEPARTMENT OF HIGHWAYS  
STANDARD DRAWING  
ROAD TRAFFIC SIGNALS  
TRAFFIC SIGNAL MAST POLE DETAILS

DESIGNED BY: S.M. CHANTRAPORN  
CHECKED BY: S.M. CHANTRAPORN  
DATE: OCT 2015

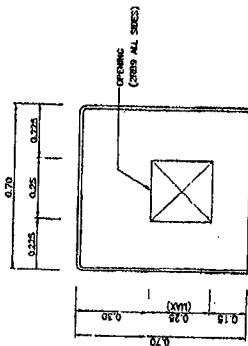
APPROVED BY: S.M. CHANTRAPORN  
DATE: OCT 2015

PROJECT NO.: 101  
SHEET NO.: 101

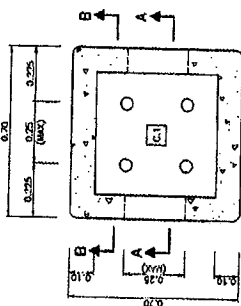
NO.	REVISION	DATE



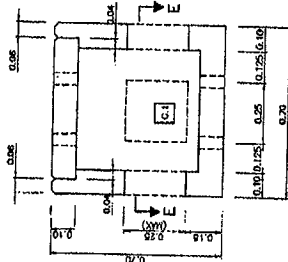
PLAN WITH COVER-HANDHOLE TYPE C.1  
SCALE 1:10



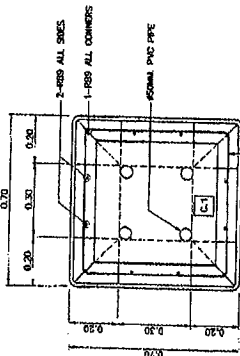
SIDE VIEW-HANDHOLE TYPE C.1  
SCALE 1:10



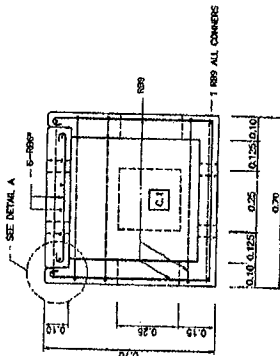
SECTION E-E  
SCALE 1:10



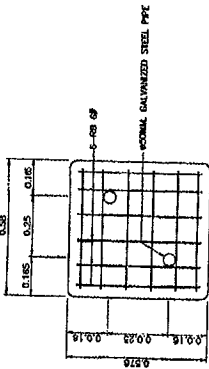
SECTION A-A  
SCALE 1:10



PLAN-REINFORCEMENT  
SCALE 1:10

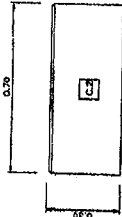


SECTION B-B  
SCALE 1:10

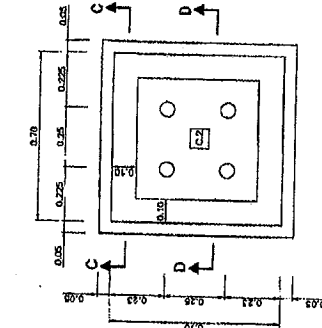


PLAN-COVER REINFORCEMENT  
SCALE 1:10

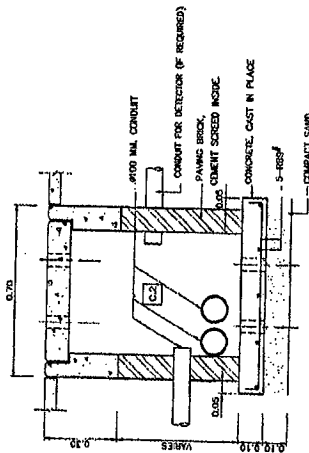
- NOTES :
1. ALL DIMENSIONS ARE IN METERS UNLESS OTHERWISE INDICATED.
  2. CONCRETE MINIMUM ULTIMATE STRENGTH (CODE 0.15x0.15x0.15) AT 28 DAYS SHALL BE 20 MPa (294 KG/CM<sup>2</sup>).
  3. REINFORCING STEEL SHALL CONFORM TO IS:2008 GRADE S20A.
  4. [C.1] HANDHOLE STANDARD TYPE SIZE 0.70x0.70x0.10 M.
  5. [C.2] HANDHOLE FOR OBSTRUCTION AND CAN NOT USE STANDARD TYPE.
  6. ALL EXPOSED CONCRETE CORNERS SHALL HAVE 20MM CHAMFER.



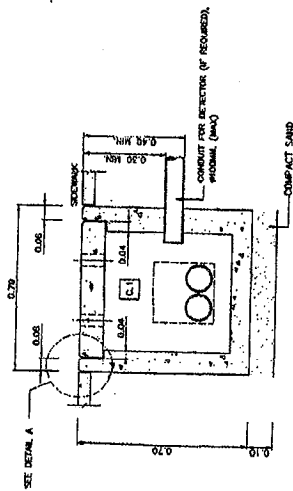
SIDE VIEW-HANDHOLE TYPE C.2  
SCALE 1:10



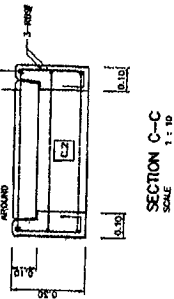
PLAN-HANDHOLE TYPE C.2  
SCALE 1:10



SECTION D-D  
SCALE 1:10



SECTION A-A  
SCALE 1:10



SECTION C-C  
SCALE 1:10

**KINGDOM OF THAILAND**  
MINISTRY OF TRANSPORT  
DEPARTMENT OF HIGHWAYS  
STANDARD DRAWING  
ROAD TRAFFIC SIGNALS  
HANDHOLE FOR TRAFFIC SIGNALS

DATE: OCT 2015  
SCALE: AS SHOWN  
DRAWING NO. TH-105  
SHEET NO. 100

DESIGNED BY: [Signature]  
CHECKED BY: [Signature]  
APPROVED BY: [Signature]

DATE: [Blank]  
SCALE: [Blank]  
DRAWING NO.: [Blank]  
SHEET NO.: [Blank]

ตารางแสดงวงเงินงบประมาณที่ได้รับจัดสรรและราคากลางในงานจ้างก่อสร้าง

1. ชื่อโครงการ  
 ประกวตราค่าจ้างก่อสร้างงานจ้างเหมาทำงานไฟส่องสว่างจราจร บนทางหลวงหมายเลข 3551 ตอนควบคุม 0100 ตอน  
 หนองปลาตะเพียน - หัวสำโรง ที่ กม.6+040 ปริมาณงาน 1 แห่ง ด้วยวิธีประกวดราคาอิเล็กทรอนิกส์ (e-bidding) /
2. งานจ้างเหมาทำงานไฟส่องสว่างจราจร บนทางหลวงหมายเลข 3551 ตอนควบคุม 0100 ตอน หนองปลาตะเพียน - หัวสำโรง ที่  
 หน่วยงานเจ้าของโครงการ แขวงทางหลวงฉะเชิงเทรา / กรมทางหลวง  
 กม.6+040
3. วงเงินงบประมาณที่ได้รับจัดสรร ..... 2,500,000.00 ..... บาท
4. ลักษณะงาน  
 โดยสังเขป งานไฟส่องสว่างจราจร  
 .....  
 .....  
 .....  
 .....
5. ราคากลางคำนวณ ณ วันที่ ..... 01 เมษายน 2567 ..... เป็นเงิน ..... 2,493,109.86 ..... บาท
6. บัญชีประมาณการราคากลาง  
 6.1 แบบสรุปราคากลางงานทางสะพานและท่อเหลี่ยม
7. รายชื่อคณะกรรมการกำหนดราคากลาง  
 7.1 นายทศพร พุฒรวงศ์ ประธานกรรมการกำหนดราคากลาง รอ.ชท.ฉะเชิงเทรา (ว)  
 7.2 สมศักดิ์ พรหมตาไก้ กรรมการกำหนดราคากลาง หัวหน้างานไฟฟ้า แขวงทางหลวงฉะเชิงเทรา  
 7.3 ภาณุสรณ์ โปธิ์แดน กรรมการกำหนดราคากลาง วิศวกรโยธาปฏิบัติการ

เห็นชอบ



(นายสมประสงค์ อรรถาษิต)  
 ผอ.ชท.ฉะเชิงเทรา

แบบฟอร์มรายงานหรือสรุปราคากลางงานก่อสร้างทาง สะพาน และท่อเหลี่ยม

ชื่อโครงการ/งานก่อสร้าง

ประกวดราคาจ้างก่อสร้างงานจ้างเหมาทั้งงานไฟฟ้าสัญญาณจราจร บนทางหลวงหมายเลข 3551 ตอนควนชุม 0100 ตอน ท้องปลาตะเพียน - หัวลำโพง ที่ กม.6+040 ปริมาณงาน 1 แห่ง

ด้วยวิธีประกวดราคาอิเล็กทรอนิกส์ (e-bidding)

หน่วยงานเจ้าของโครงการ/งานก่อสร้าง

แขวงทางหลวงฉะเชิงเทรา/กรมทางหลวง

ลำดับที่ ตามสัญญา	รายการงานก่อสร้าง	หน่วย	จำนวน	ราคาต่อหน่วย	ราคาทุน	FN	ราคาต่อหน่วย X FN	ราคากลาง
1	1. REMOVAL OF EXISTING FLASHING SIGNALS	EACH	1.000	2,000.00	2,000.00	1.3616	2,723.20	2,723.20
2	2. EARTH FILL IN MEDIAN AND ISLAND	ลบ.ม.	61.000	167.88	10,240.68	1.3616	228.58	13,943.70
3	3. CONCRETE SLAB BLOCK SIZE 40 x 40 x 4 CM.	ตร.ม.	500.000	268.62	134,310.00	1.3616	365.75	182,876.49
4	4. SPECIAL CURB	ม.	1,000.000	223.93	223,930.00	1.3616	304.90	304,903.08
5	5. งานติดตั้งไฟสัญญาณจราจรแบบ LED (TRAFFIC SIGNAL)	LS	1.000	1,102,610.71	1,102,610.71	1.3616	1,501,314.74	1,501,314.74
6	6. SINGLE W-BEAM GUARDRAIL THICKNESS 3.2 MM.CLASS I TYPE II	ม.	160.000	1,401.58	224,252.80	1.3616	1,908.39	305,342.61
7	7. SIGN PLATE	ตร.ม.	13.000	4,075.10	52,976.30	1.3616	5,548.65	72,132.53
8	8. R.C.SIGN POST SIZE 0.15 x 0.15 M.	ม.	36.000	471.29	16,966.44	1.3616	641.70	23,101.50
9	9. THERMOPLASTIC PAINT	ตร.ม.	150.000	260.00	39,000.00	1.3616	354.01	53,102.40
10	10. CURB MARKING	ตร.ม.	360.000	49.00	17,640.00	1.3616	66.71	24,018.62
11	11. REFLECTING TARGET TYPE II FOR GUARDRAIL	EACH	6.000	88.79	532.74	1.3616	120.89	725.37

นาย ทศพร พยุงรังษ์

01 เมษายน 2567 16:02:26

หน้า 1 จาก 2

**แบบฟอร์มรายงานหรือสรุปราคากลางงานก่อสร้างทาง สะพาน และท่อเหลี่ยม**

ชื่อโครงการ/งานก่อสร้าง

ประเภทราคาจากก่อสร้างงานจ้างเหมาทำงานไฟฟ้าสัญญาหมายเลข 3551 ตอนควบคุม 0100 ตอน หนองลาดะเทียน - ทิวสักโรง ที่ กม.6+040 ปริมาณงาน 1 แห่ง

ด้วยวิธีประกวดราคาอิเล็กทรอนิกส์ (e-bidding)

หน่วยงานเจ้าของโครงการ/งานก่อสร้าง      แขวงทางหลวงฉะเชิงเทรา/กรมทางหลวง

ลำดับที่ ตามสัญญา	รายการงานก่อสร้าง	หน่วย	จำนวน	ราคาต่อหน่วย	ราคาทุน	FN	ราคาต่อหน่วย X FN	ราคาตกลง
12	12. TRAFFIC ADMINISTRATION DURING CONSTRUCTION	L.S	1.000	6.555.25	6.555.25	1.3616	8.925.62	8,925.62
<b>รวมราคากลาง</b>								<b>2,493,109.86</b>

นาย ทศพร พยุงรังค์

01 เมษายน 2567 16:02:26

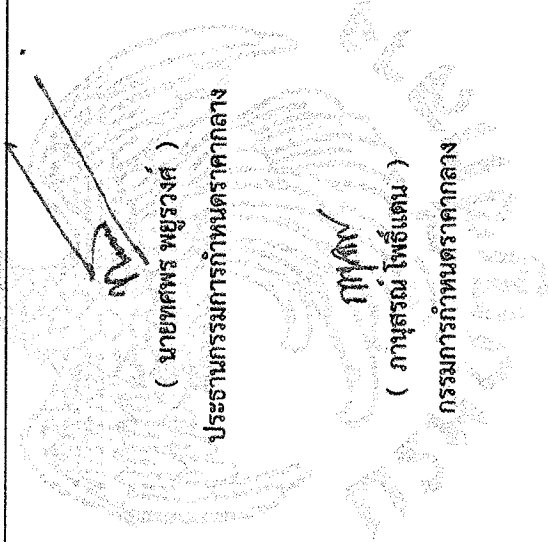
แบบฟอร์มรายงานหรือสรุปราคากลางงานก่อสร้างทาง สะพาน และท่อเหลี่ยม

ชื่อโครงการ/งานก่อสร้าง

ประกวดราคาจ้างก่อสร้างงานจ้างเหมาทำงานให้สัญญาโครงการ บนทางหลวงหมายเลข 3551 ตอนควบคุม 0100 ตอน ท้องปลาตะเพียน - หัวสำโรง ที่ กม.6+040 ปริมาณงาน 1 แห่ง  
ด้วยวิธีประกวดราคาอิเล็กทรอนิกส์ (e-bidding)

หน่วยงานเจ้าของโครงการ/งานก่อสร้าง

แขวงทางหลวงฉะเชิงเทรา/กรมทางหลวง



( สมศักดิ์ พรหมดาไก )  
กรรมการกำหนดราคากลาง

เพ็ญชาน

(นายสมประสงค์ อรรถาจิต)  
ผอ.ขท.ฉะเชิงเทรา

นาย ทศพร พยุรวงศ์

01 เมษายน 2567