

ขอบเขตของงาน (Term of Reference: TOR)
งานประกวดราคาอิเล็กทรอนิกส์ (e-bidding)

โครงการ/งาน

ค่าซ่อมใหญ่สถานีตรวจสอบน้ำหนักเกะคา (ขาออก) จ.ลำปาง ๑ แห่ง

พื้นที่ดำเนินโครงการ

สถานีตรวจสอบน้ำหนักเกะคา (ขาออก) จ.ลำปาง

๑. ความเป็นมา

สถานีตรวจสอบน้ำหนักเกะคา (ขาออก) จ.ลำปาง สำนักงานควบคุมน้ำหนัทยานพาหนะ กรมทางหลวง ได้เปิดทำการตลอด ๒๔ ชั่วโมง ซึ่งเป็นสาเหตุให้ระบบเครื่องชั่ง, อุปกรณ์ส่วนควบอื่นๆ, ระบบไฟฟ้า, บั้มสูบน้ำ, ครุภัณฑ์สำนักงานเกิดการชำรุดเสียหาย รวมถึงอาคารสถานีฯและแท่นชั่งน้ำหนักที่เสื่อมสภาพตามอายุการใช้งาน จึงเห็นสมควรทำการซ่อมใหญ่สถานีตรวจสอบน้ำหนักรวมให้มีสภาพพร้อมใช้งานตลอดเวลา มีประสิทธิภาพสูงสุดในงานควบคุมน้ำหนัทยานพาหนะ

ดังนั้นเพื่อให้การทำงานของสถานีตรวจสอบน้ำหนักรวม (ขาออก) จ.ลำปาง มีประสิทธิภาพมากขึ้น จึงจำเป็นต้องมีการซ่อมใหญ่สถานีตรวจสอบน้ำหนักรวมให้มีสภาพพร้อมใช้งานตลอดเวลา และเกิดประโยชน์แก่ประชาชนผู้ใช้ทางและทางราชการสูงสุด

วัตถุประสงค์ของโครงการ

กรมทางหลวงโดยสำนักงานควบคุมน้ำหนัทยานพาหนะ มีความประสงค์จะดำเนินค่าซ่อมใหญ่สถานีตรวจสอบน้ำหนักรวม (ขาออก) จ.ลำปาง ๑ แห่ง โดยมีวัตถุประสงค์ดังนี้

- ๑) เพื่อปรับปรุงซ่อมแซมให้ระบบและอุปกรณ์ที่เกิดการชำรุดเสียหาย รวมถึงระบบและอุปกรณ์ที่เสื่อมสภาพตามอายุการใช้งาน สามารถใช้งานได้ดีโดยไม่เกิดข้อผิดพลาด พร้อมใช้งานตลอดเวลาและมีประสิทธิภาพการทำงานสูงสุด
- ๒) เพื่อเป็นการช่วยอำนวยความสะดวกให้เจ้าหน้าที่ในการปฏิบัติงาน

คำจำกัดความ

- | | | |
|-------------------|---------|--|
| ๑) ผู้ว่าจ้าง | หมายถึง | กรมทางหลวงโดยสำนักงานควบคุมน้ำหนัทยานพาหนะ |
| ๒) ผู้รับจ้าง | หมายถึง | ผู้ยื่นข้อเสนอที่มีคุณสมบัติตามกำหนดไว้ใน ข้อ ๒ ซึ่งได้รับการพิจารณาคัดเลือกและลงนามในสัญญาจ้างกับผู้ว่าจ้าง |
| ๓) ผู้ยื่นข้อเสนอ | หมายถึง | นิติบุคคล ที่มีคุณสมบัติตามกำหนดไว้ใน ข้อ ๒ และมีสิทธิ์เข้ายื่นข้อเสนอเพื่อเข้ามารับจ้างดำเนินการโครงการนี้ |

๔) สถานีตรวจสอบน้ำหนัก

หมายถึง สถานีตรวจสอบน้ำหนัก ที่ดำเนินการควบคุมน้ำหนักของรถบรรทุกตามกฎหมายกำหนด โดยมีระบบชั่งน้ำหนักเป็นแบบเครื่องชั่งน้ำหนักถนัดหยุดนิ่ง (STATIC SCALE) รวมถึงที่จอดพักรถบรรทุก และอุปกรณ์ส่วนควบอื่นๆ ในงานควบคุมน้ำหนักยานพาหนะ

๒. ผู้ยื่นข้อเสนอจะต้องมีคุณสมบัติ ดังต่อไปนี้

๒.๑ มีความสามารถตามกฎหมาย

๒.๒ ไม่เป็นบุคคลล้มละลาย

๒.๓ ไม่อยู่ระหว่างเลิกกิจการ

๒.๔ ไม่เป็นบุคคลซึ่งอยู่ระหว่างถูกระงับการยื่นข้อเสนอหรือทำสัญญากับหน่วยงานของรัฐไว้ชั่วคราว เนื่องจากเป็นผู้ที่ไม่ผ่านเกณฑ์การประเมินผลการปฏิบัติงานของผู้ประกอบการตามระเบียบที่รัฐมนตรีว่าการกระทรวงการคลังกำหนดตามที่ประกาศเผยแพร่ในระบบเครือข่ายสารสนเทศของกรมบัญชีกลาง

๒.๕ ไม่เป็นบุคคลซึ่งถูกระงับชื่อไว้ในบัญชีรายชื่อผู้ทำงานและได้แจ้งเวียนชื่อให้เป็นผู้ทำงานของหน่วยงานของรัฐในระบบเครือข่ายสารสนเทศของกรมบัญชีกลาง ซึ่งรวมถึงนิติบุคคลที่ผู้ทำงานเป็นหุ้นส่วนผู้จัดการ กรรมการผู้จัดการ ผู้บริหาร ผู้มีอำนาจในการดำเนินงานในกิจการของนิติบุคคลนั้นด้วย

๒.๖ มีคุณสมบัติและไม่มีลักษณะต้องห้ามตามที่คณะกรรมการนโยบายการจัดซื้อจัดจ้างและการบริหารพัสดุภาครัฐกำหนดในราชกิจจานุเบกษา

๒.๗ เป็นนิติบุคคลผู้มีอาชีพรับจ้างงานที่ประกวดราคาอิเล็กทรอนิกส์ดังกล่าว

๒.๘ ไม่เป็นผู้มีผลประโยชน์ร่วมกันกับผู้ยื่นข้อเสนอรายอื่นที่เข้ายื่นข้อเสนอให้แก่กรมทางหลวง วันประกาศประกวดราคาอิเล็กทรอนิกส์หรือไม่เป็นผู้กระทำการอันเป็นการขัดขวางการแข่งขันอย่างเป็นธรรมในการประกวดราคาอิเล็กทรอนิกส์ครั้งนี้

๒.๙ ไม่เป็นผู้ได้รับเอกสิทธิ์หรือความคุ้มกัน ซึ่งอาจปฏิเสธไม่ยอมขึ้นศาลไทยเว้นแต่รัฐบาลของผู้ยื่นข้อเสนอได้มีคำสั่งให้สละเอกสิทธิ์และความคุ้มกันเช่นนั้น

๒.๑๐ เป็นผู้ประกอบการที่ขึ้นทะเบียนงานก่อสร้างสาขา.....ไว้กับกรมบัญชีกลาง (กรณีคณะกรรมการราคากลางได้ประกาศกำหนดให้งานก่อสร้างสาขานั้นต้องขึ้นทะเบียนผู้ประกอบการไว้กับกรมบัญชีกลาง)

๒.๑๑ ผู้ยื่นข้อเสนอต้องมีหนังสือรับรองผลงานการก่อสร้างหรือการบำรุงรักษาระบบเครื่องชั่งน้ำหนักถนัดแบบบ่อ (Pit type) พร้อมอุปกรณ์ ขนาดพิกัดอย่างน้อย ๑๘๐ ตัน โดยมีผลงานอย่างน้อย ๑ โครงการที่มีมูลค่าโครงการรวมไม่ต่ำกว่า ๑,๒๐๐,๐๐๐บาท ภายในระยะเวลาไม่เกิน ๕ ปี นับถึงวันยื่นข้อเสนอด้านเทคนิค และเป็นผลงานที่เป็นคู่สัญญาโดยตรงกับส่วนราชการ หน่วยงาน ตามกฎหมายว่าด้วยระเบียบบริหารราชการส่วนท้องถิ่น หน่วยงานอื่นซึ่งมีกฎหมายบัญญัติให้มีฐานะเป็นราชการบริหารส่วนท้องถิ่น รัฐวิสาหกิจ หรือหน่วยงานเอกชนที่กรมทางหลวงเชื่อถือ

๒.๑๒ ผู้ยื่นข้อเสนอที่ยื่นข้อเสนอในรูปแบบของ "กิจการร่วมค้า" ต้องมีคุณสมบัติดังนี้

(๑) การกำหนดสัดส่วนในการเข้าร่วมค้าของคู่สัญญา

กรณีที่ข้อตกลงฯ กำหนดให้ผู้เข้าร่วมค้ารายใดรายหนึ่งเป็นผู้เข้าร่วมค้าหลัก ข้อตกลงระหว่างผู้เข้าร่วมค้าจะต้องมีการกำหนดสัดส่วนหน้าที่ และความรับผิดชอบในปริมาณงาน สิ่งของ หรือมูลค่าตามสัญญาของผู้เข้าร่วมค้าหลักมากกว่าผู้เข้าร่วมค้ารายอื่นทุกราย

(๒) กรณีที่ข้อตกลงฯ กำหนดให้ผู้เข้าร่วมค้ารายใดรายหนึ่งเป็นผู้เข้าร่วมค้าหลักกิจการร่วมค่านั้นต้องใช้ผลงานของผู้เข้าร่วมค้าหลักรายเดียวเป็นผลงานของกิจการร่วมค้าที่ยื่นข้อเสนอ

สำหรับข้อตกลงฯ ที่ไม่ได้กำหนดให้ผู้เข้าร่วมค้ารายใดเป็นผู้เข้าร่วมค้าหลัก ผู้เข้าร่วมค้าทุกรายจะต้องมีคุณสมบัติครบถ้วนตามเงื่อนไขที่กำหนดไว้ในเอกสารเชิญชวน

(๓) งานก่อสร้างที่ขึ้นทะเบียนไว้กับกรมบัญชีกลางตามสาขางานก่อสร้างที่คณะกรรมการราคากลางและขึ้นทะเบียนผู้ประกอบการกำหนด

กรณีที่ข้อตกลงฯ กำหนดให้ผู้เข้าร่วมค้ารายใดรายหนึ่งเป็นผู้เข้าร่วมค้าหลักผู้เข้าร่วมค้าหลักจะต้องเป็นผู้ประกอบการที่ขึ้นทะเบียนงานก่อสร้างสาขา ไม่น้อยกว่าชั้น ประเภท ไว้กับกรมบัญชีกลาง ในส่วนของผู้เข้าร่วมค้าที่ไม่ใช่ผู้เข้าร่วมค้าหลักจะเป็นผู้ประกอบการที่ขึ้นทะเบียนในสาขางานก่อสร้างไว้กับกรมบัญชีกลางหรือไม่ก็ได้

สำหรับข้อตกลงฯ ที่ไม่ได้กำหนดให้ผู้เข้าร่วมค้ารายใดเป็นผู้เข้าร่วมค้าหลัก ผู้เข้าร่วมค้าทุกรายจะต้องมีคุณสมบัติครบถ้วนตามเงื่อนไขที่กำหนดไว้ในเอกสารเชิญชวน

(๔) การยื่นข้อเสนอของกิจการร่วมค้า

(๔.๑) กรณีที่ข้อตกลงระหว่างผู้เข้าร่วมค้ากำหนดให้มีการมอบหมายผู้เข้าร่วมค้ารายใดรายหนึ่งเป็นผู้ยื่นข้อเสนอในกิจการร่วมค้า การยื่นข้อเสนอดังกล่าวต้องมีหนังสือมอบอำนาจ

สำหรับข้อตกลงระหว่างผู้เข้าร่วมค้าที่ไม่ได้กำหนดให้ผู้เข้าร่วมค้ารายใดเป็นผู้ยื่นข้อเสนอผู้เข้าร่วมค้าทุกรายจะต้องลงลายมือชื่อในหนังสือมอบอำนาจให้ผู้เข้าร่วมค้ารายใดรายหนึ่งเป็นผู้ยื่นข้อเสนอในนามกิจการร่วมค้า

(๔.๒) การยื่นข้อเสนอด้วยวิธีการประกวดราคาอิเล็กทรอนิกส์ (e - bidding) ให้ผู้เข้าร่วมค้าที่ได้รับมอบหมายหรือมอบอำนาจตามข้อ (๔.๑) ดำเนินการซื้อเอกสารประกวดราคาอิเล็กทรอนิกส์ กรณีที่มีการจำหน่ายเอกสารซื้อหรือจ้าง

๒.๑๓ ผู้ยื่นข้อเสนอต้องลงทะเบียนที่มีข้อมูลที่ต้องการครบถ้วนในระบบจัดซื้อจัดจ้างภาครัฐด้วยอิเล็กทรอนิกส์ (Electronic Government Procurement : e - GP) ของกรมบัญชีกลาง

๒.๑๔ ผู้ยื่นข้อเสนอต้องมีมูลค่าสุทธิของกิจการ ดังนี้

๑. กรณีผู้ยื่นข้อเสนอเป็นนิติบุคคลที่จัดตั้งขึ้นตามกฎหมายไทยหรือต่างประเทศซึ่งได้จดทะเบียนเกินกว่า ๑ ปี ต้องมีมูลค่าสุทธิของกิจการ จากผลต่างระหว่างสินทรัพย์สุทธิหักด้วยหนี้สินสุทธิที่ปรากฏในงบแสดงฐานะการเงินที่มีการตรวจรับรองแล้ว ซึ่งจะต้องแสดงค่าเป็นบวก ๑ ปีสุดท้ายก่อนวันยื่น

ข้อเสนอ งบแสดงฐานะการเงิน ๑ ปีสุดท้ายก่อนวันยื่นข้อเสนอ หมายถึง งบแสดงฐานะการเงินย้อนไปก่อนวันที่หน่วยงานของรัฐกำหนดให้เป็นวันยื่นข้อเสนอ ๑ ปีปฏิทิน เว้นแต่กรณีนิติบุคคลที่จัดตั้งขึ้นตามกฎหมายไทย หากวันยื่นข้อเสนอเป็นช่วงระยะเวลาที่กรมพัฒนาธุรกิจการค้ากำหนดให้นิติบุคคลยื่นงบแสดงฐานะการเงินกับกรมพัฒนาธุรกิจการค้า ซึ่งจะอยู่ในช่วงเดือนมกราคม - เดือนพฤษภาคม ของทุกปี โดยนิติบุคคลที่เป็นผู้ยื่นข้อเสนอที่ยังอยู่ในช่วงของการยื่นงบแสดงฐานะการเงินกับกรมพัฒนาธุรกิจการค้า คือ ช่วงเดือนมกราคม - เดือนพฤษภาคม กรณีนี้ให้สามารถยื่นงบแสดงฐานะการเงินย้อนไปอีก ๑ ปี ได้

๒. กรณีผู้ยื่นข้อเสนอเป็นนิติบุคคลที่จัดตั้งขึ้นตามกฎหมายไทย ซึ่งยังไม่มีรายการงานงบแสดงฐานะการเงินกับกรมพัฒนาธุรกิจการค้า หรือกรณีผู้ยื่นข้อเสนอเป็นนิติบุคคลที่จัดตั้งขึ้นตามกฎหมายต่างประเทศซึ่งยังไม่มีรายการงานงบแสดงฐานะการเงิน ให้พิจารณาการกำหนดมูลค่าของทุนจดทะเบียน โดยผู้ยื่นข้อเสนอจะต้องมีทุนจดทะเบียนที่เรียกชำระมูลค่าหุ้นแล้ว ณ วันที่ยื่นข้อเสนอ ดังนี้

- (๑) มูลค่าการจัดซื้อจัดจ้างไม่เกิน ๑ ล้านบาท ไม่ต้องกำหนดทุนจดทะเบียน
- (๒) มูลค่าการจัดซื้อจัดจ้างเกิน ๑ ล้านบาท แต่ไม่เกิน ๕ ล้านบาท ต้องมีทุนจดทะเบียนไม่ต่ำกว่า ๑ ล้านบาท
- (๓) มูลค่าการจัดซื้อจัดจ้างเกิน ๕ ล้านบาท แต่ไม่เกิน ๑๐ ล้านบาท ต้องมีทุนจดทะเบียนไม่ต่ำกว่า ๒ ล้านบาท
- (๔) มูลค่าการจัดซื้อจัดจ้างเกิน ๑๐ ล้านบาท แต่ไม่เกิน ๒๐ ล้านบาท ต้องมีทุนจดทะเบียนไม่ต่ำกว่า ๓ ล้านบาท
- (๕) มูลค่าการจัดซื้อจัดจ้างเกิน ๒๐ ล้านบาท แต่ไม่เกิน ๖๐ ล้านบาท ต้องมีทุนจดทะเบียนไม่ต่ำกว่า ๘ ล้านบาท
- (๖) มูลค่าการจัดซื้อจัดจ้างเกิน ๖๐ ล้านบาท แต่ไม่เกิน ๑๕๐ ล้านบาท ต้องมีทุนจดทะเบียนไม่ต่ำกว่า ๒๐ ล้านบาท
- (๗) มูลค่าการจัดซื้อจัดจ้างเกิน ๑๕๐ ล้านบาท แต่ไม่เกิน ๓๐๐ ล้านบาท ต้องมีทุนจดทะเบียนไม่ต่ำกว่า ๖๐ ล้านบาท
- (๘) มูลค่าการจัดซื้อจัดจ้างเกิน ๓๐๐ ล้านบาท แต่ไม่เกิน ๕๐๐ ล้านบาท ต้องมีทุนจดทะเบียนไม่ต่ำกว่า ๑๐๐ ล้านบาท
- (๙) มูลค่าการจัดซื้อจัดจ้างเกิน ๕๐๐ ล้านบาทขึ้นไป ต้องมีทุนจดทะเบียน ไม่ต่ำกว่า ๒๐๐ ล้านบาท
- (๓) สำหรับการจัดซื้อจัดจ้างครั้งหนึ่งที่มีวงเงินเกิน ๕๐๐,๐๐๐ บาทขึ้นไป กรณีผู้ยื่นข้อเสนอเป็นบุคคลธรรมดา ให้พิจารณาจากหนังสือรับรองบัญชีเงินฝากไม่เกิน ๙๐ วัน ก่อนวันยื่นข้อเสนอโดย

ต้องมีเงินฝากคงเหลือในบัญชีธนาคารเป็นมูลค่า ๑ ใน ๔ ของมูลค่างบประมาณของโครงการหรือรายการที่ยื่นข้อเสนอในแต่ละครั้ง และหากเป็นผู้ชนะการจัดซื้อจัดจ้างหรือเป็นผู้ได้รับการคัดเลือกจะต้องแสดงหนังสือรับรองบัญชีเงินฝากที่มีมูลค่าดังกล่าวอีกครั้งหนึ่งในวันลงนามในสัญญา

(๔) กรณีที่ผู้ยื่นข้อเสนอไม่มีมูลค่าสุทธิของกิจการหรือทุนจดทะเบียน หรือมีแต่ไม่เพียงพอที่จะเข้ายื่นข้อเสนอ สามารถดำเนินการได้ดังนี้

(๑) กรณีผู้ยื่นข้อเสนอเป็นนิติบุคคลที่จัดตั้งขึ้นตามกฎหมายไทย หรือบุคคลธรรมดาที่ถือสัญชาติไทย ผู้ยื่นข้อเสนอสามารถขอวงเงินสินเชื่อ โดยต้องมีวงเงินสินเชื่อ ๑ ใน ๔ ของมูลค่างบประมาณของโครงการหรือรายการที่ยื่นข้อเสนอในแต่ละครั้ง จะเป็นสินเชื่อที่ธนาคารภายในประเทศ หรือบริษัทเงินทุนหรือบริษัทเงินทุนหลักทรัพย์ที่ได้รับอนุญาตให้ประกอบกิจการเงินทุนเพื่อการพาณิชย์และประกอบธุรกิจค้าประกันตามประกาศของธนาคารแห่งประเทศไทย ตามรายชื่อบริษัทเงินทุนที่ธนาคารแห่งประเทศไทยแจ้งเวียนให้ทราบ โดยพิจารณาจากยอดเงินรวมของวงเงินสินเชื่อที่สำนักงานใหญ่รับรอง หรือที่สำนักงานสาขารับรอง (กรณีได้รับมอบอำนาจจากสำนักงานใหญ่) ซึ่งออกให้แก่ผู้ยื่นข้อเสนอ นับถึงวันยื่นข้อเสนอไม่เกิน ๙๐ วัน

(๒) กรณีผู้ยื่นข้อเสนอเป็นนิติบุคคลที่จัดตั้งขึ้นตามกฎหมายต่างประเทศ หรือบุคคลธรรมดาที่ไม่ได้ถือสัญชาติไทย ผู้ยื่นข้อเสนอสามารถขอวงเงินสินเชื่อ โดยต้องมีวงเงินสินเชื่อ ๑ ใน ๔ ของมูลค่างบประมาณของโครงการหรือรายการที่ยื่นข้อเสนอในแต่ละครั้ง จะเป็นสินเชื่อที่ธนาคารภายในประเทศ หรือบริษัทเงินทุนหรือบริษัทเงินทุนหลักทรัพย์ที่ได้รับอนุญาตให้ประกอบกิจการเงินทุนเพื่อการพาณิชย์และประกอบธุรกิจค้าประกันตามประกาศของธนาคารแห่งประเทศไทย ตามรายชื่อบริษัทเงินทุนที่ธนาคารแห่งประเทศไทยแจ้งเวียนให้ทราบ หรือเป็นสินเชื่อที่ธนาคารต่างประเทศหรือบริษัทเงินทุนหลักทรัพย์ที่ได้รับอนุญาตให้ประกอบกิจการเงินทุนเพื่อการพาณิชย์และประกอบธุรกิจค้าประกันตามประกาศของธนาคารกลางต่างประเทศนั้น ตามรายชื่อบริษัทที่ธนาคารกลางต่างประเทศนั้นแจ้งเวียนให้ทราบ โดยพิจารณาจากยอดเงินรวมของวงเงินสินเชื่อที่สำนักงานใหญ่รับรอง หรือที่สำนักงานสาขารับรอง (กรณีได้รับมอบอำนาจจากสำนักงานใหญ่) ซึ่งออกให้แก่ผู้ยื่นข้อเสนอ นับถึงวันยื่นข้อเสนอไม่เกิน ๙๐ วัน)

๕. กรณีผู้ยื่นข้อเสนอเป็นนิติบุคคลที่จัดตั้งขึ้นตามกฎหมายต่างประเทศ หรือบุคคลธรรมดาที่ไม่ได้ถือสัญชาติไทยตามข้อ ๒ ข้อ ๓ และข้อ ๔ (๒) มูลค่าจะต้องเป็นไปตามอัตราแลกเปลี่ยนเงินตราตามประกาศที่ธนาคารแห่งประเทศไทยกำหนด ในช่วงระหว่างวันที่เผยแพร่ประกาศและเอกสารประกวดราคาในระบบจัดซื้อจัดจ้างภาครัฐด้วยอิเล็กทรอนิกส์ (e - GP) จนถึงวันเสนอราคา

ทั้งนี้ ผู้ยื่นข้อเสนอจะต้องยื่นเอกสารที่แสดงให้เห็นถึงข้อมูลเกี่ยวกับมูลค่าสุทธิของกิจการแล้วแต่กรณี ประกอบกับเอกสารดังกล่าวจะต้องผ่านการรับรองตามระเบียบกระทรวงการต่างประเทศว่าด้วยการรับรองเอกสาร พ.ศ. ๒๕๓๙ และที่แก้ไขเพิ่มเติม กำหนด โดยจะต้องยื่นเอกสารดังกล่าวในวันยื่นข้อเสนอ หากผู้ยื่นข้อเสนอได้มีการยื่นเอกสารดังกล่าวมาพร้อมกับการยื่นข้อเสนอให้ถือว่า ผู้ยื่นเสนอรายนั้นยื่นเอกสารไม่ครบถ้วนตามเงื่อนไขที่กำหนดไว้ในเอกสารประกวดราคา

๖. กรณีตามข้อ ๑ - ๕ ไม่ใช่บังคับกับกรณีดังต่อไปนี้

(๖.๑) กรณีที่ผู้ยื่นข้อเสนอเป็นหน่วยงานของรัฐภายในประเทศ

(๖.๒) นิติบุคคลที่จัดตั้งขึ้นตามกฎหมายไทยที่อยู่ระหว่างการฟื้นฟูกิจการ ตามพระราชบัญญัติล้มละลาย พ.ศ. ๒๕๕๓ และที่แก้ไขเพิ่มเติม

(๖.๓) งานจ้างก่อสร้างที่กรมบัญชีกลางได้ขึ้นทะเบียนผู้ประกอบการงานก่อสร้างแล้ว และงานจ้างก่อสร้างที่หน่วยงานของรัฐที่ได้มีการจัดทำบัญชีผู้ประกอบการงานก่อสร้างที่มีคุณสมบัติเบื้องต้นไว้แล้วก่อนวันที่พระราชบัญญัติการจัดซื้อจัดจ้างฯ มีผลใช้บังคับ

(๖.๔) การจัดซื้อจัดจ้างตามมาตรา ๕๖ วรรคหนึ่ง (๒) (ข) และ (ค) แห่งพระราชบัญญัติการจัดซื้อจัดจ้างฯ

(๖.๕) การซื้อสิ่งหามิตรพัทธ์และการเช่าสิ่งหามิตรพัทธ์

(๖.๖) กรณีงานจ้างบริการหรืองานจ้างเหมาบริการกับบุคคลธรรมดา เช่น จ้างพนักงานขับรถ

ครูชาวต่างชาติ พนักงานเก็บขยะ พนักงานบันทึกข้อมูล เป็นต้น

๒.๑๕ ผู้ยื่นข้อเสนอต้องไม่ขาดคุณสมบัติตามหลักเกณฑ์การพิจารณาคุณสมบัติผู้มีสิทธิ์เสนอราคางานจ้างเหมาของกรมทางหลวง

๒.๑๖ คุณสมบัติที่นอกเหนือจากที่กล่าวมาข้างต้น ผู้ยื่นข้อเสนอต้องมีคุณสมบัติตรงตามขอบเขตของงาน (Term of Reference: TOR) ด้วย

๓. แบบรูปรายการหรือรายละเอียดของงาน

๓.๑ ขอบเขตของงาน

ผู้ยื่นข้อเสนอที่ได้รับการคัดเลือกจากกรมทางหลวงจะต้องดำเนินการงานซ่อมใหญ่สถานีตรวจสอบน้ำหนักรถ มีรายละเอียดขอบเขตการดำเนินงานอย่างน้อยดังนี้

๓.๑.๑ ผู้รับจ้างต้องดำเนินการงานระบบเครื่องชั่งน้ำหนัก (ตามเอกสารแนบ ๑)

๓.๑.๒ ผู้รับจ้างต้องออกแบบและติดตั้งระบบควบคุมการปฏิบัติการเครื่องชั่งน้ำหนัก (ตามเอกสารแนบ ๒)

๓.๑.๓ ผู้รับจ้างต้องดำเนินการงานครุภัณฑ์คอมพิวเตอร์ (ตามเอกสารแนบ ๓)

๓.๑.๔ ผู้รับจ้างต้องดำเนินการงานปรับปรุงพื้นที่ถนนชั่ง (ตามเอกสารแนบ ๔)

๓.๒ รายละเอียดการยื่นข้อเสนอทางเทคนิค

ผู้ยื่นข้อเสนอต้องเสนอข้อเสนอทางด้านเทคนิค โดยมีรายละเอียดอย่างน้อยดังนี้

๓.๒.๑ ผู้ยื่นข้อเสนอต้องรับผิดชอบในการเข้าสำรวจสถานที่ที่จะดำเนินการซ่อมใหญ่สถานีตรวจสอบน้ำหนัก ให้สามารถใช้งานได้อยู่ในสภาพดีพร้อมใช้งาน และจัดทำตารางเปรียบเทียบระหว่างข้อกำหนดของผู้ว่าจ้าง และข้อเสนอของผู้ยื่นข้อเสนอ โดยแคตตาล็อกจะต้องแสดงรายละเอียดอุปกรณ์ทุกรายการที่เสนอ

๓.๒.๒ ผู้ยื่นข้อเสนอต้องเสนอข้อเทคนิคเกี่ยวกับหลักการทำงาน วิธีปฏิบัติงานของระบบฯ แผนงานและการบำรุงรักษาของระบบเครื่องชั่งน้ำหนักตามรายละเอียดขอบเขตของงานตามข้อ ๓ ทั้งในรูปแผนงานแผนผัง และรายละเอียดอุปกรณ์พร้อมตำแหน่งการติดตั้งอย่างละเอียด

๓.๒.๓ ต้องเสนอแผนงาน วิธีการ และ กำหนดเวลา ในการซ่อมแซมเปลี่ยนแปลงอุปกรณ์ และบำรุงรักษาตลอดอายุสัญญาการรับประกันและภายหลังจากหมดสัญญาการรับประกัน

๓.๒.๔ ผู้ยื่นข้อเสนอต้องจัดแสดงความพร้อมที่จะทำการซ่อม ทั้งในงานด้านเทคโนโลยี และ บุคลากร อุปกรณ์ เครื่องมือและเครื่องจักร อะไหล่สำรอง ยานพาหนะที่ใช้ในการทำงาน และงานด้านอื่นๆ ที่เกี่ยวข้อง พร้อมทั้งสามารถเริ่มปฏิบัติงานได้ทันทีหลังจากได้ลงนามสัญญา

๓.๓ ข้อกำหนดของการดำเนินการ

๓.๓.๑ ผู้รับจ้างต้องรับผิดชอบในการเข้าสำรวจสถานที่ก่อสร้าง และจัดทำแบบ Layout ของระบบงานฯ เสนอให้ผู้ว่าจ้าง

๓.๓.๒ ผู้รับจ้างต้องเสนอแผนงานซ่อมใหญ่สถานีตรวจสอบน้ำหนัก ตลอดอายุสัญญาว่าจ้างก่อสร้าง

๓.๔ ข้อกำหนดเกี่ยวกับลิขสิทธิ์หรือสิทธิอื่นใด

๓.๔.๑ ต้องส่งมอบสิทธิการใช้งาน (License) หรือสิทธิอื่นใดตามที่กฎหมายกำหนดของชุดเครื่องมือและอุปกรณ์ระบบโปรแกรมเพื่อใช้สำหรับการติดตั้ง (Installation System) และระบบ Software ที่เกี่ยวข้องเพื่อใช้ในการดำเนินงานทั้งหมดให้กับผู้ว่าจ้างเพื่อให้ผู้ว่าจ้างเป็นผู้ทรงสิทธิ์ที่ถูกต้องตามกฎหมาย

๓.๔.๒ ในกรณีที่มีระบบมีระบบรหัสผ่านใด ๆ (Password) ระบบฯ ต้องสามารถเปลี่ยนรหัสผ่านได้และหรือโปรโตคอล (Protocol) จะต้องส่งมอบรหัสให้กับผู้ว่าจ้างทั้งหมดในวันส่งมอบงานโดยไม่มีเงื่อนไขใด ๆ ทั้งสิ้น

๓.๕ ข้อกำหนดการลงนามในสัญญาและการเข้าปฏิบัติงาน

๓.๕.๑ ในวันลงนามในสัญญาผู้รับจ้างต้องมีหนังสืออาชญาบัตรขาย ซ่อม ผลิต และ นำเข้าเครื่องชั่งน้ำหนัก และหนังสือรับรองการสนับสนุนด้านเทคนิค การติดตั้งอุปกรณ์ และบำรุงรักษาจากบริษัทผู้ผลิต หรือตัวแทนจำหน่ายที่มีสาขาประจำในประเทศไทยของระบบเครื่องชั่งน้ำหนักรถยนต์ ตลอดระยะเวลาสัญญา และระยะเวลารับประกันผลงานที่ใช้ในโครงการนี้ มาแสดงต่อกรมทางหลวงก่อนลงนามในสัญญา

๓.๕.๒ ผู้รับจ้างต้องจัดเตรียมวัสดุอุปกรณ์เพื่ออำนวยความสะดวก ความปลอดภัยของการทำงานบนทางหลวงตามมาตรฐานข้อกำหนดที่ RS-๓๐๑ ถึง RS-๓๐๕ ของกรมทางหลวง

๓.๕.๓ ผู้รับจ้างต้องแจ้งรายชื่อผู้ปฏิบัติงานในโครงการนี้ พร้อมแนบสำเนาเอกสารต่างๆ ที่ได้รับรองสำเนาโดยผู้ปฏิบัติงานเองอย่างถูกต้อง ประกอบด้วย สำเนาบัตรประชาชน, หลักฐานการศึกษาและใบประกอบวิชาชีพ (ถ้ามี) พร้อมกับประวัติการทำงานเสนอให้กับผู้ว่าจ้างอนุมัติก่อนการปฏิบัติงาน ถ้าหากมีการเปลี่ยนแปลงผู้ปฏิบัติงานต้องมีการขออนุมัติจากผู้ว่าจ้างทุกครั้ง

๓.๕.๔ ผู้ปฏิบัติงานสนามทุกคนต้องแต่งกายให้สุภาพเรียบร้อย โดยชุดปฏิบัติงานต้องแสดงชื่อ ชื่อสกุล และชื่อหน่วยงาน ติดไว้ที่ชุดปฏิบัติงานให้สามารถมองเห็นได้อย่างชัดเจน และต้องติดแผ่นสะท้อนแสงไว้ที่ชุดปฏิบัติงาน หรือต้องใส่เสื้อสะท้อนแสงตลอดเวลาในขณะที่ปฏิบัติงาน

๓.๕.๕ รถที่ใช้บรรทุกวัสดุอุปกรณ์ทุกคันต้องมีไฟสัญญาณเตือนที่สามารถมองเห็นในระยะปลอดภัยได้อย่างชัดเจนอย่างน้อย ๒ดวง พร้อมแผ่นป้ายสะท้อนแสงขนาดไม่น้อยกว่า ๐.๘๐x๐.๕๐เมตรติดไว้

บริเวณท้ายรถ หรือบริเวณหัวแก่งของรถ และมีข้อความว่า “โปรดระวังงานก่อสร้าง” ตามมาตรฐานกรมทางหลวง พร้อมทั้งให้เจ้าหน้าที่ของผู้ว่าจ้างทำการตรวจสอบก่อนเข้าดำเนินงานทุกครั้ง

๔. วงเงินงบประมาณ

วงเงินงบประมาณ ๓,๐๐๐,๐๐๐.๐๐ บาท (เงินสามล้านบาทถ้วน)

๕. หลักประกันการเสนอราคา

ผู้ยื่นข้อเสนอต้องวางหลักประกันการเสนอราคาพร้อมกับการเสนอราคาทางระบบการจัดซื้อจัดจ้างภาครัฐด้วยอิเล็กทรอนิกส์ เป็นจำนวนเงินไม่น้อยกว่า - บาท (..... -)

๖. หลักเกณฑ์และสิทธิในการพิจารณา

๑) การพิจารณาผลการยื่นข้อเสนอประกวดราคาอิเล็กทรอนิกส์ครั้งนี้ เป็นงานจ้างที่มีความซับซ้อน มีเทคโนโลยีสูง และมีเทคนิคเฉพาะ ดังนั้นกรมทางหลวงจะพิจารณาคัดเลือกผู้ยื่นข้อเสนอที่มีคุณภาพและคุณสมบัติถูกต้อง ครบถ้วน ซึ่งได้คะแนนสูงสุดเป็นผู้ชนะการจ้างหรือเป็นผู้ได้รับการคัดเลือกตามพระราชบัญญัติการจัดซื้อจัดจ้างและการบริหารพัสดุภาครัฐ พ.ศ. ๒๕๖๐ มาตรา ๖๕ (๖) และระเบียบกระทรวงการคลังว่าด้วยการจัดซื้อจัดจ้างและการบริหารพัสดุภาครัฐ พ.ศ. ๒๕๖๐ ข้อ ๘๓

๒) การพิจารณาผู้ชนะการยื่นข้อเสนอ ส่วนราชการจะใช้หลักเกณฑ์ราคาและข้อเสนอด้านเทคนิค โดยพิจารณาให้คะแนนตามปัจจัยหลักและน้ำหนักที่กำหนด ดังนี้

(๑) ราคาที่ยื่นเสนอ (Price) กำหนดน้ำหนักเท่ากับร้อยละ ๔๐

หลักเกณฑ์การให้คะแนน ราคาที่ยื่นเสนอ (Price)

- บริษัทที่เสนอราคาต่ำสุด จะได้คะแนนเต็ม ๑๐๐ คะแนน

$$\text{คะแนน} = \frac{\text{ราคาต่ำที่สุด} \times ๑๐๐}{\text{ราคาที่ยื่นเสนอ}}$$

(๒) ข้อเสนอด้านเทคนิคเท่ากับร้อยละ ๖๐ หลักเกณฑ์การให้คะแนน ดังนี้

ลำดับ	รายการข้อเสนอด้านเทคนิค	คะแนน	หลักเกณฑ์การให้คะแนน	
๑	แผนงานการซ่อมใหญ่	๒๕	แผนการดำเนินงาน และการซ่อมใหญ่ มีหลักเกณฑ์การให้คะแนนดังนี้	ร้อยละคะแนน
	๑.๑ แผนงานและการซ่อมใหญ่ของโครงการในภาพรวมทั้งหมด		- มีแผนงานตามข้อ ๑.๑, ๑.๒ และ ๑.๓ ครบถ้วน	๘๐

	๑.๒ แผนงานการซ่อมบำรุงตลอดระยะเวลาประกันผลงาน		- มีแผนงานตามข้อ ๑.๑, ๑.๒ และ ๑.๓ ครบถ้วน มีรายละเอียดขั้นตอนการทำงานและวิธีปฏิบัติที่ชัดเจน	๙๐
	๑.๓ แผนงานการสำรองอะไหล่เพื่อการบำรุงรักษาตลอดระยะเวลาประกัน		- มีแผนงานตามข้อ ๑.๑, ๑.๒ และ ๑.๓ ครบถ้วน มีรายละเอียดขั้นตอนการทำงานและวิธีปฏิบัติที่ชัดเจน เป็นไปตามความต้องการของกรมทางหลวงและสามารถนำไปใช้ทำงานได้จริงอย่างมีประสิทธิภาพ	๑๐๐
๒	วิธีการและขั้นตอนการทำงาน	๒๕	วิธีการและขั้นตอนการทำงาน มีหลักเกณฑ์การให้คะแนนดังนี้	ร้อยละคะแนน
			- มีรายละเอียดขั้นตอนการทำงาน และวิธีปฏิบัติ	๘๐
			- มีรายละเอียดขั้นตอนการทำงานและวิธีปฏิบัติที่ชัดเจน สามารถทำงานได้จริง	๙๐
			- มีรายละเอียดขั้นตอนการทำงานและวิธีปฏิบัติที่ชัดเจน เป็นไปตามความต้องการของกรมทางหลวงและสามารถนำไปใช้ทำงานได้จริงอย่างมีประสิทธิภาพ	๑๐๐
๓	ผลงานที่เกี่ยวข้อง	๑๐	ผลงานที่เกี่ยวข้อง มีหลักเกณฑ์การให้คะแนนดังนี้	ร้อยละคะแนน
			- มีผลงานที่เกี่ยวข้องกับงาน ๑ โครงการ	๘๐
			- มีผลงานที่เกี่ยวข้องกับงานโครงการมากกว่า ๑ โครงการแต่ไม่เกิน ๓ โครงการ	๙๐
			- มีผลงานที่เกี่ยวข้องกับงานมากกว่า ๓ โครงการ	๑๐๐
๔	ข้อเสนอของระบบและอุปกรณ์	๔๐	ข้อเสนอของระบบและอุปกรณ์ มีหลักเกณฑ์การให้คะแนนดังนี้	ร้อยละคะแนน
			- คุณลักษณะของอุปกรณ์ที่เสนอเป็นไปตามขอบเขตของงาน	๙๐
			- มีรายละเอียด แผนงาน แผนผัง รายละเอียดอุปกรณ์ พร้อมตำแหน่งติดตั้ง	๑๐๐
คะแนนรวม		๑๐๐		

โดยกรมทางหลวงจะพิจารณาข้อเสนอเฉพาะรายที่ผ่านหลักเกณฑ์การพิจารณาข้อเสนอด้านคุณภาพที่ได้คะแนนรวมไม่น้อยกว่าร้อยละ ๘๕ และคะแนนในแต่ละหัวข้อไม่น้อยกว่าร้อยละ ๗๐ และกรมทางหลวงจะพิจารณาตัดสินผลการพิจารณาคัดเลือกโดยใช้หลักเกณฑ์คะแนนรวมด้านคุณภาพและด้านราคาจากผู้ยื่นข้อเสนอที่ผ่านเกณฑ์ด้านคุณภาพแล้วเท่านั้น โดยพิจารณาให้คะแนนตามปัจจัยหลักและน้ำหนักที่กำหนด ดังนี้

(๑) ด้านราคา จะพิจารณาจากราคารวมที่ยื่นเสนอ กำหนดค่าน้ำหนักเท่ากับร้อยละ ๔๐

(๒) ด้านคุณภาพ จะพิจารณาจากข้อเสนอทางด้านเทคนิคกำหนดค่าน้ำหนักเท่ากับร้อยละ ๖๐

กรมทางหลวงจะพิจารณาคัดเลือกจากรายที่ได้คะแนนรวมข้อเสนอด้านคุณภาพและด้านราคาสูงสุดตาม พ.ร.บ. การจัดซื้อจัดจ้างและการบริหารพัสดุภาครัฐ พ.ศ. ๒๕๖๐ มาตรา ๖๕(๖) มาเจรจาต่อรองให้ได้ราคาที่เหมาะสมในกรณีที่ผู้ยื่นข้อเสนอรายที่คัดเลือกไว้ไม่ยอมเข้าทำสัญญาหรือข้อตกลงกับหน่วยงานของรัฐภายในเวลาที่กำหนด ให้คณะกรรมการพิจารณาผู้ยื่นข้อเสนอที่ได้คะแนนรวมข้อเสนอด้านคุณภาพและด้านราคาสูงสุดลำดับถัดไป นอกจากนี้ในกรณีที่ปรากฏว่าราคาของผู้ยื่นข้อเสนอที่ชนะหรือได้รับการคัดเลือกยังสูง

กว่าวงเงินที่จะจ้าง จะพิจารณาดำเนินการตามระเบียบกระทรวงการคลัง ว่าด้วยการจัดซื้อจัดจ้างและการบริหารพัสดุภาครัฐ พ.ศ. ๒๕๖๐ ต่อไป

๗. แบบรูปรายการหรือคุณลักษณะเฉพาะ

ค่าซ่อมใหญ่สถานีตรวจสอบน้ำหนักเกาะคา (ขาออก) จ.ลำปาง ๑ แห่ง โดยคู่สัญญาต้องใช้เหล็กที่ผลิตภายในประเทศ ไม่น้อยกว่าร้อยละ ๙๐ ของปริมาณเหล็กที่ต้องใช้ทั้งหมดตามสัญญา

๘. ระยะเวลาดำเนินการและส่งมอบงาน

ผู้รับจ้างจะต้องดำเนินการและส่งมอบงาน ตามข้อกำหนดในสัญญา ให้แล้วเสร็จภายในระยะเวลา ๑๕๐ วันนับถัดจากวันลงนามในสัญญา

๙. การจ่ายเงินล่วงหน้า

๙.๑ ผู้ยื่นข้อเสนอที่มีสิทธิเสนอขอรับเงินล่วงหน้า ในอัตราไม่เกินร้อยละ ๑๕ (สิบห้า) ของค่าจ้างทั้งหมด แต่ทั้งนี้จะต้องส่งมอบหลักประกันเงินล่วงหน้า เป็นพันธบัตรรัฐบาลไทย หรือหนังสือค้ำประกัน หรือหนังสือค้ำประกันอิเล็กทรอนิกส์ของธนาคารในประเทศไทยตามแบบดังระบุในข้อ ๑.๔ (๓) ให้แก่กรมทางหลวงก่อนการรับเงินล่วงหน้านั้น

๙.๒ การหักคืนเงินล่วงหน้า ผู้ว่าจ้างจะหักคืนที่จ่ายล่วงหน้าตามข้อ ๙.๑ จากการจ่ายค่าจ้างในแต่ละงวดตามข้อ ๑๐ โดยจะหักคืนครั้งละ ๒๐% ของจำนวนเงินค่างาน (ค่าจ้าง) ที่ผู้รับจ้างจะได้รับแต่ละครั้ง และยินยอมให้เริ่มหักจากเงินค่างาน (ค่าจ้าง) ที่ผู้รับจ้างได้รับตั้งแต่ครั้งที่ ๑ เป็นต้นไป จนกว่าจะครบจำนวนเงินล่วงหน้า

๑๐. ค่าจ้างและการจ่ายเงิน

๑๐.๑ ผู้รับจ้างต้องดำเนินงานซ่อมใหญ่สถานีตรวจสอบน้ำหนักเกาะคา (ขาออก) จ.ลำปาง ๑ แห่ง ให้แล้วเสร็จภายในระยะเวลา ๑๕๐ วัน นับถัดจากวันลงนามในสัญญา

๑๐.๒ การจ่ายเงินค่าจ้าง ผู้ว่าจ้างจะจ่ายเงินให้กับผู้รับจ้างตามสัญญาโดยมีอย่างละเอียดดังนี้

๑๐.๒.๑ งวดที่ ๑ (งวดสุดท้าย) จะจ่ายให้จำนวน ๑๐๐% ของค่างานตามสัญญา เมื่อดำเนินการงานซ่อมใหญ่สถานีตรวจสอบน้ำหนักเกาะคา (ขาออก) จ.ลำปาง ๑ แห่ง ครบถ้วนตามสัญญาแล้วเสร็จ

๑๑. งานตามคุณลักษณะเฉพาะนี้

ได้รับจัดสรรเงินงบประมาณรายจ่ายประจำปี พ.ศ. ๒๕๖๙

ยังไม่ได้รับจัดสรรเงินงบประมาณรายจ่ายประจำปี พ.ศ. ๒๕๖๙

อนึ่ง กรมทางหลวงจะก่องหน้ผูกพันได้ก็ต่อเมื่อได้รับการจัดสรรเงินงบประมาณจากสำนักงบประมาณแล้ว

กรณีไม่ได้รับจัดสรรงบประมาณรายจ่ายประจำปีงบประมาณ พ.ศ. ๒๕๖๙ กรมทางหลวงสามารถยกเลิกจัดหาได้ โดยผู้เข้าประกวดราคาจะเรียกร้องสิทธิหรือค่าเสียหายใดๆ จากกรมทางหลวงมิได้

๑๒. กรมทางหลวงขอสงวนสิทธิในการพิจารณาขยายอายุสัญญา

ตามคำสั่งกรมทางหลวง ที่ บ.๑/๑๒๐/๒๕๖๐ เรื่อง มอบอำนาจการพิจารณาจัด ลดค่าปรับ หรือ การขยายเวลาทำการตามสัญญาหรือข้อตกลงงานซื้อ/จ้าง งานจ้างที่ปรึกษา และงานจ้างออกแบบหรือควบคุม งานก่อสร้างของกรมทางหลวง (สิงหาคม ๒๕๖๐) และคำสั่งกรมทางหลวง ที่ บ.๑/๘๒/๒๕๖๑ เรื่อง มอบ อำนาจ การพิจารณาจัด ลดค่าปรับ หรือการขยายเวลาทำการตามสัญญาหรือข้อตกลง (เพิ่มเติม)

๑๓. การสงวนสิทธิในกรณีอื่นๆ

๑๓.๑ กรมทางหลวงขอสงวนสิทธิในการเซ็นสัญญาได้ก็ต่อเมื่อได้รับอนุมัติจากคณะกรรมการบริหารและจัดหาระบบคอมพิวเตอร์ของกระทรวงคมนาคมและถ้าหากราคานี้ได้รับอนุมัติจากคณะกรรมการฯ แล้วมีราคาที่ลดลง กรมทางหลวงโดยสำนักงานควบคุมราคานักยานพาหนะจะปรับลดราคาให้ เท่ากับราคากลางที่คณะกรรมการฯ อนุมัติ

๑๓.๒ กรมทางหลวงขอสงวนสิทธิในการปรับปรุง แก้ไข เปลี่ยนแปลง หรือยกเลิกรายการ ข้อกำหนดดังกล่าวนี้บางส่วนหรือทั้งหมดได้ตลอดเวลารวมทั้งให้ถือว่าการพิจารณาวินิจฉัยชี้ขาดของกรมทางหลวง เป็นเด็ดขาดทั้งนี้ผู้ยื่นข้อเสนอทุกรายได้ตกลงยินยอมไม่เรียกร้องค่าเสียหายที่เกิดขึ้นไม่ว่าในกรณีใดๆ ทั้งสิ้นจากกรมทางหลวง

๑๔. การกำหนดระยะเวลารับประกันความชำรุดบกพร่อง

เมื่องานแล้วเสร็จบริบูรณ์ และผู้ว่าจ้างได้รับมอบงานจากผู้รับจ้างหรือจากผู้รับจ้างรายใหม่ ในกรณีที่มีการบอกเลิกสัญญา หากมีเหตุชำรุดบกพร่องหรือเสียหายเกิดขึ้นจากการจ้างนี้ ภายในระยะเวลาไม่น้อยกว่า ๒ ปี - - - เดือน นับถัดจากวันที่ได้รับมอบงานดังกล่าว ซึ่งความชำรุดบกพร่องหรือเสียหายนั้นเกิดจากความบกพร่องของผู้รับจ้างอันเกิดจากการใช้วัสดุที่ไม่ถูกต้องหรือทำไว้ไม่เรียบร้อย หรือทำไม่ถูกต้องตามมาตรฐานแห่งหลักวิชา ผู้รับจ้างจะต้องรีบทำการแก้ไขให้เป็นที่ยอมรับโดยไม่มีข้อสงสัย โดยผู้ว่าจ้างไม่ต้องออกเงินใดๆ ในการนี้ทั้งสิ้น หากผู้รับจ้างไม่กระทำการดังกล่าวภายในกำหนด ๑๕ วัน นับถัดจากวันที่ได้รับแจ้งเป็นหนังสือจากผู้ว่าจ้างหรือไม่ทำการแก้ไขให้ถูกต้องเรียบร้อยภายในเวลาที่ผู้ว่าจ้างกำหนด ให้ผู้ว่าจ้างมีสิทธิที่จะทำการนั้นเองหรือจ้างผู้อื่นให้ทำงานนั้น โดยผู้รับจ้างต้องเป็นผู้ออกค่าใช้จ่ายเองทั้งสิ้น

ในกรณีเร่งด่วนจำเป็นต้องรีบแก้ไขเหตุชำรุดบกพร่องหรือเสียหายโดยเร็ว และไม่อาจรอให้ผู้รับจ้างแก้ไขในระยะเวลาที่กำหนดไว้ตามวรรคหนึ่งได้ ผู้ว่าจ้างมีสิทธิเข้าจัดการแก้ไขเหตุชำรุดบกพร่องหรือเสียหายนั้นเอง หรือจ้างผู้อื่นให้ซ่อมแซมความชำรุดบกพร่องหรือเสียหาย โดยผู้รับจ้างต้องรับผิดชอบชำระค่าใช้จ่ายทั้งหมด

การที่ผู้ว่าจ้างทำการนั้นเอง หรือจ้างผู้อื่นให้ทำงานนั้นแทนผู้รับจ้าง ไม่ทำให้ผู้รับจ้างหลุดพ้นจากความรับผิดชอบตามสัญญา หากผู้รับจ้างไม่ชดใช้ค่าใช้จ่ายหรือค่าเสียหายตามที่ผู้ว่าจ้างเรียกร้องผู้ว่าจ้างมีสิทธิบังคับจากหลักประกันการปฏิบัติตามสัญญาได้

๑๔. สถานที่ติดต่อเพื่อขอทราบข้อมูลเพิ่มเติม และส่งข้อเสนอแนะ วิจารณ์ หรือแสดงความคิดเห็น

สำนักงานควบคุมน้ำหนัทยานพาหนะ กรมทางหลวง อาคารหมายเลข ๗ ถนนศรีอยุธยา เขตราชเทวี กรุงเทพฯ ๑๐๔๐๐ หรือทางโทรสารหมายเลข ๐-๒๓๕๔-๕๗๕๖ หรือทาง Website ของ กรมทางหลวง (www.doh.go.th) หรือทางWebsite ของสำนักงานควบคุมน้ำหนัทยานพาหนะ (www.highwayweigh.go.th) โดยระบุชื่อ ที่อยู่ ผู้รับมอบอำนาจ พร้อมหมายเลขโทรศัพท์ ที่สามารถติดต่อได้

๑๕. หมายเหตุ

- ค่าปรับร้อยละ ๐.๒๕ ของงานจ้างตามสัญญาต่อวัน (ตามคำสั่งกรมที่ บ.๑/๑๒๑/๒๕๖๐ ลงวันที่ ๒๙ สิงหาคม ๒๕๖๐)

- กำหนดยื่นราคา ๑๘๐ วัน นับแต่วันเสนอราคา

- การจ่ายเงินล่วงหน้า ๑๕% มี ไม่มี

- การหักเงินประกันผลงาน ๑๐% มี ไม่มี

- การปรับราคาค่างานก่อสร้าง (ค่า K) เป็นไปตามสูตรของราชการ

ลงชื่อ ประธานคณะกรรมการฯ

(นายรัชพงศ์ เพ็ชรแบน)

ลงชื่อ กรรมการฯ

(นายไชยภัทร เลิศศิริวิริยสกุล)

ลงชื่อ กรรมการและเลขานุการฯ

(นายภาณุพงศ์ จังสมยา)

ลงชื่อ กรรมการและผู้ช่วยเลขานุการฯ

(นายกฤษณ์ ก้อนง่อน)

เอกสารแนบ ๑

เอกสารแนบ ๑

เครื่องชั่งน้ำหนักระบบอิเล็กทรอนิกส์สมบูรณ์แบบชนิดบ่อ
(Fully Electronic One Pit Type Multi - Platform Truck Scale)

๑. ข้อกำหนดทั่วไป

๑.๑ เครื่องชั่งน้ำหนักที่เสนอต้องเป็นแบบใช้กับรถยนต์โดยตรง และอุปกรณ์ทุกชิ้นต้องเป็นของใหม่ ไม่เคยใช้งานมาก่อน

๑.๒ เครื่องชั่งน้ำหนักที่เสนอต้องเป็นระบบอิเล็กทรอนิกส์สมบูรณ์แบบบ่อชนิด Multi - Platform Concrete Deck (Fully Electronic One Pit Type Multi - Platform Concrete Deck Truck Scale)

๑.๓ เครื่องชั่งน้ำหนักต้องมีพิกัดน้ำหนักรวมอย่างน้อย ๑๘๐,๐๐๐ กิโลกรัม ขนาดไม่น้อยกว่า ๒๒.๘ เมตร x ๓.๕ เมตร (ยาว x กว้าง) ซึ่งสามารถชั่งน้ำหนักได้ทั้งแบบเป็นกลุ่มเพลลาและน้ำหนักรวมทั้งคันได้ และต้องมีลักษณะของเครื่องชั่งแบ่งออกเป็น ๓ ส่วนดังนี้ (Multi - Platform) ดังนี้

ส่วนที่ ๑ ยาว ๓.๖ เมตร x กว้าง ๓.๕ เมตร (มีพิกัดน้ำหนัก ๕๐,๐๐๐ กก.) มีความละเอียดไม่เกิน ๑๐ กิโลกรัม

ส่วนที่ ๒ ยาว ๗.๒ เมตร x กว้าง ๓.๕ เมตร (มีพิกัดน้ำหนัก ๕๐,๐๐๐ กก.) มีความละเอียดไม่เกิน ๑๐ กิโลกรัม

ส่วนที่ ๓ ยาว ๑๒ เมตร x กว้าง ๓.๕ เมตร (มีพิกัดน้ำหนัก ๘๐,๐๐๐ กก.) มีความละเอียดไม่เกิน ๑๐ กิโลกรัม

๑.๔ อุปกรณ์ของระบบ Electronic สำหรับชั่งน้ำหนักที่เสนอซึ่งประกอบไปด้วย โหลดเซลล์ (Load Cell) และเครื่องแสดงค่าน้ำหนัก (Digital Indicator) พร้อมทั้งต้องมีหนังสือรับรองมาตรฐาน OIML หรือ NTEP

๒. งาน STATIC SCALE TRUCK WEIGHT ENFORCEMENT SYSTEM

๒.๑ เครื่องชั่งน้ำหนักต้องเป็นระบบอิเล็กทรอนิกส์สมบูรณ์แบบชนิดบ่อ (Fully Electronic One Pit Type Multi - Platform Truck Scale) ซึ่งประกอบด้วยรายละเอียด ดังนี้

๒.๑.๑ โหลดเซลล์ (Load Cell) โดยมีรายละเอียดอย่างน้อย ดังนี้

๑) โหลดเซลล์ เป็นแบบ Digital หรือ Analog Compression Load cell พิกัดอย่างน้อย ๔๕,๐๐๐ กิโลกรัมต่อตัว

๒) ทำมาจากโลหะ Stainless Steel ป้องกันสนิมได้ดี

๓) สามารถกันความชื้นและฝุ่นละอองได้ดีตามมาตรฐานอย่างน้อย IP๖๘

๔) มีค่า Safe Overload ไม่น้อยกว่า ๑๓๐% และ Ultimate Load ไม่น้อยกว่า

๒๐๐%

๒.๑.๒ เครื่องแสดงค่าน้ำหนัก (Digital Indicator) โดยมีรายละเอียดอย่างน้อย ดังนี้

๑) เป็นเครื่องแบบขึ้นเดียวที่ใช้งานง่ายและสะดวกในการบำรุงรักษาโครงสร้าง แข็งแรงกันฝุ่นละอองได้

๒) เป็นเครื่องแสดงค่าน้ำหนักระบบดิจิทัล ที่สามารถแสดงค่าน้ำหนักและข้อมูล อื่นๆได้รวมกันไม่น้อยกว่า ๖ หลัก ชนิด LED หรือ VFD

๓) สามารถแสดงค่าน้ำหนักเป็นกิโลกรัม

๔) สามารถตั้ง วัน เดือน ปี และเวลาได้

๕) ตัวเครื่องหน้าจอแสดงผลและปุ่มควบคุมการทำงานสามารถกันฝุ่นละอองได้

๖) ปุ่มควบคุมการทำงานเป็นหน้าเรียบ

๗) สามารถปรับศูนย์ (Zero Touch) อัตโนมัติ

๘) รับสัญญาณแบบ Digital

๙) สามารถคำนวณน้ำหนักให้เป็นน้ำหนักสุทธิ

๑๐) มีระบบบันทึกและออกรายงานการชั่งน้ำหนักได้อย่างน้อย ๑,๕๐๐ ครั้ง

๑๑) รองรับระบบส่งสัญญาณเพื่อตรวจสอบการทำงานของเครื่องชั่ง และข้อมูล รายงานการชั่งน้ำหนักโดยผ่านคู่สายโทรศัพท์ หรือโทรศัพท์ หรือ ระบบ Network อื่นใดไปที่ศูนย์ควบคุม เครื่องข่ายส่วนกลาง สำนักงานควบคุมน้ำหนักยานพาหนะ

๑๒) สามารถตรวจสอบสภาพของ Load Cell แต่ละตัวได้

๑๓) สามารถแสดงค่าน้ำหนักแต่ละแทนชั่งที่เครื่องแสดงค่าน้ำหนักได้พร้อมกัน

๒.๑.๓ กล่องรวมสัญญาณ หรือกล่องแปลงสัญญาณ (Junction Boxes) โดยมีรายละเอียด อย่างน้อยดังนี้

๑) คุณลักษณะที่เสนอเป็นไปตามมาตรฐานผู้ผลิต

๒) กล่องต้องทำจากวัสดุกันสนิม

๓. ระบบป้อนน้ำ

ระบบป้อนน้ำต้องเป็นระบบอัตโนมัติจำนวน ๒ เครื่องต่อ ๑ บ่อแทนชั่งน้ำหนัก มีระบบควบคุม การทำงานของปั๊มดูดจ่ายแบบอัตโนมัติและควบคุมด้วยมือ (Manual) พร้อมระบบท่อระบายน้ำและมีระบบ สัญญาณเตือนทั้งระบบไฟและเสียง (Siren) เมื่อป้อนน้ำไม่ทำงาน มีโดยมีรายละเอียดอย่างน้อยดังนี้

๓.๑ ระบบการควบคุมการเริ่มสูบน้ำของปั๊มสูบน้ำ และการหยุดสูบน้ำของปั๊มสูบน้ำเป็นระบบ ควบคุมด้วยเทคนิคทางไฟฟ้าอิเล็กทรอนิกส์ (ไม่ใช่กลอย)

๓.๒ ท่อส่งน้ำขนาดเส้นผ่านศูนย์กลาง ๐.๐๕ เมตร หรือดีกว่าและสามารถดูดน้ำเสียที่มีตะกอน ขนาดเส้นผ่านศูนย์กลาง ๐.๐๓ เมตร ได้

๓.๓ กำลังของเครื่องป้อนน้ำอย่างน้อย ๕๐๐ W ใช้ไฟฟ้า ๒๒๐ โวลท์ ๕๐ ไซเคิลได้หรือดีกว่า

๓.๔ สามารถสูบน้ำปริมาณสูงสุดไม่ต่ำกว่า ๒๕๐ ลิตรต่อนาที และสามารถสูบน้ำในแนวตั้งได้ ไม่ต่ำกว่า ๕ เมตร

เอกสารแนบ ๒

เอกสารแนบ ๒
รายการระบบและอุปกรณ์ที่ต้องเสนอ

๑. เครื่องชั่งน้ำหนักระบบอิเล็กทรอนิกส์สมบูรณ์แบบชนิดบ่อ

- ๑.๑ โหลดเซลล์ (Load Cell) ✓
- ๑.๒ เครื่องแสดงค่าน้ำหนัก (Digital Indicator) ✓
- ๑.๓ กล่องรวมสัญญาณ (Junction Boxes) ✓
- ๑.๔ ระบบป้อนน้ำ ✓

Four handwritten signatures in blue ink, arranged horizontally. The first signature is a stylized 'C' with a horizontal line. The second is 'Tda'. The third is 'Pong'. The fourth is a cursive signature.

เอกสารแนบ ๓

เอกสารแนบ ๓

คุณลักษณะพื้นฐานรายการอุปกรณ์ครุภัณฑ์คอมพิวเตอร์

เครื่องคอมพิวเตอร์ สำหรับงานสำนักงาน (จอแสดงภาพขนาดไม่น้อยกว่า ๑๙ นิ้ว)

คุณลักษณะพื้นฐาน

- มีหน่วยประมวลผลกลาง (CPU) ไม่น้อยกว่า ๔ แกนหลัก (๔ core) และ ๘ แกนเสมือน (๘ Thread) และมีเทคโนโลยีเพิ่มสัญญาณนาฬิกาได้ในกรณีที่ต้องใช้ความสามารถในการประมวลผลสูง (Turbo Boost หรือ Max Boost) โดยมีความเร็วสัญญาณนาฬิกาสูงสุด ไม่น้อยกว่า ๔ GHz จำนวน ๑ หน่วย
- หน่วยประมวลผลกลาง (CPU) มีหน่วยความจำแบบ Cache Memory รวมในระดับ (Level) เดียวกันขนาดไม่น้อยกว่า ๔ MB
- มีหน่วยความจำหลัก (RAM) ชนิด DDR๔ หรือดีกว่า มีขนาดไม่น้อยกว่า ๘ GB
- มีหน่วยจัดเก็บข้อมูล ชนิด SATA หรือดีกว่า ขนาดความจุไม่น้อยกว่า ๑ TB หรือ ชนิด Solid State Drive ขนาดความจุไม่น้อยกว่า ๒๕๐ GB จำนวน ๑ หน่วย
- มีช่องเชื่อมต่อระบบเครือข่าย (Network Interface) แบบ ๑๐/๑๐๐/๑๐๐๐ Base-T หรือดีกว่า จำนวนไม่น้อยกว่า ๑ ช่อง
- มีช่องเชื่อมต่อ (Interface) แบบ USB ๒.๐ หรือดีกว่า ไม่น้อยกว่า ๓ ช่อง
- มีแป้นพิมพ์และเมาส์
- มีจอแสดงภาพขนาดไม่น้อยกว่า ๑๙ นิ้ว จำนวน ๑ หน่วย

ชุดโปรแกรมระบบปฏิบัติการสำหรับเครื่องคอมพิวเตอร์และเครื่องคอมพิวเตอร์โน้ตบุ๊ก

คุณลักษณะพื้นฐาน

- แบบสิทธิการใช้งานประเภทติดตั้งมาจากโรงงาน (OEM) ที่มีลิขสิทธิ์ถูกต้องตามกฎหมาย

ชุดโปรแกรมจัดการสำนักงาน แบบที่ ๓ ที่มีลิขสิทธิ์ถูกต้องตามกฎหมาย

คุณลักษณะพื้นฐาน

- มีโปรแกรมสำหรับประมวลคำหรือระบบจัดเตรียมเอกสาร
- มีโปรแกรมสำหรับประเภทตารางการคำนวณ
- มีโปรแกรมสำหรับประเภทการนำเสนอข้อมูล

เครื่องสำรองไฟฟ้า ขนาด ๑ kVA

คุณลักษณะพื้นฐาน

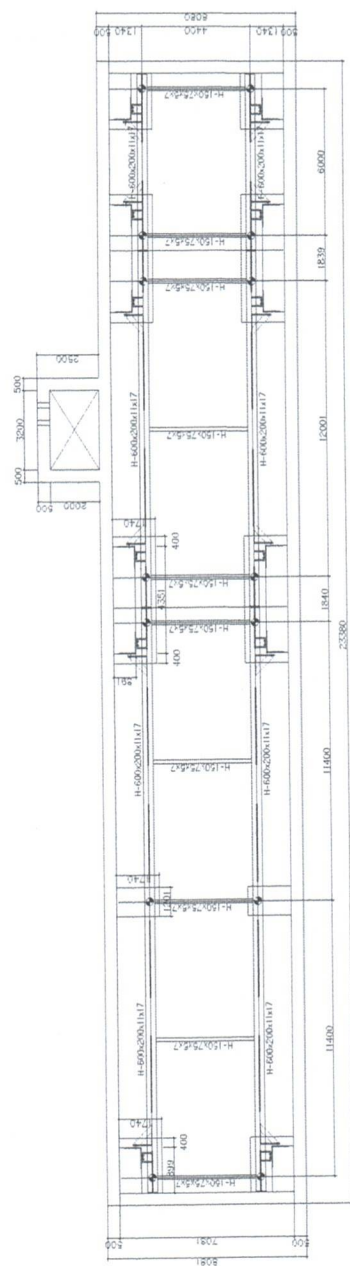
- มีกำลังไฟฟ้าขาออก (Output) ไม่น้อยกว่า ๑ kVA (๖๐๐ Watts)
- สามารถสำรองไฟฟ้าได้ไม่น้อยกว่า ๑๕ นาที

เครื่องพิมพ์ Multifunction แบบฉีดหมึกพร้อมติดตั้งถังหมึกพิมพ์ (Ink Tank Printer)

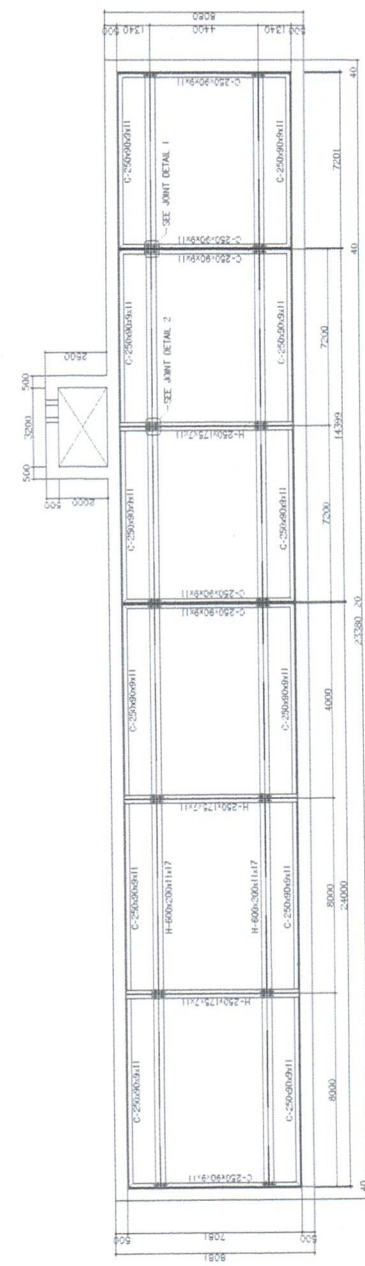
คุณลักษณะพื้นฐาน

- เป็นอุปกรณ์ที่มีความสามารถเป็น Printer, Copier และ Scanner ภายในเครื่องเดียวกัน
- เป็นเครื่องพิมพ์แบบฉีดหมึกพร้อมติดตั้งถังหมึกพิมพ์ (Ink Tank Printer) จากโรงงานผู้ผลิต
- มีความละเอียดในการพิมพ์ไม่น้อยกว่า ๑,๒๐๐x๑,๒๐๐ dpi
- มีความเร็วในการพิมพ์ร่างกระดาษขาวดำกระดาษ A๔ ไม่น้อยกว่า ๓๐ หน้าต่อนาที (ppm) หรือ ๘.๘ ภาพต่อนาที (ipm)
- มีความเร็วในการพิมพ์ร่างสีสำหรับกระดาษ A๔ ไม่น้อยกว่า ๑๕ หน้าต่อนาที (ppm) หรือ ๕ ภาพต่อนาที (ipm)
- สามารถสแกนเอกสาร ขนาด A๔ (ขาวดำ-สี) ได้
- มีความละเอียดในการสแกนสูงสุดไม่น้อยกว่า ๑,๒๐๐ x ๖๐๐ หรือ ๖๐๐ x ๑,๒๐๐ dpi
- มีถาดป้อนเอกสารอัตโนมัติ (Auto Document Feed)
- สามารถถ่ายสำเนาเอกสารได้ทั้งสีและขาวดำ
- สามารถทำสำเนาได้สูงสุดไม่น้อยกว่า ๙๙ สำเนา
- สามารถย่อและขยายได้ ๒๕ ถึง ๔๐๐ เปอร์เซ็นต์
- มีช่องเชื่อมต่อ (Interface) แบบ USB ๒.๐ หรือดีกว่า จำนวนไม่น้อยกว่า ๑ ช่อง
- มีช่องเชื่อมต่อระบบเครือข่าย (Network Interface) แบบ ๑๐/๑๐๐ Base-T หรือดีกว่า จำนวนไม่น้อยกว่า ๑ ช่อง หรือ สามารถใช้งานผ่าน เครือข่ายไร้สาย Wi-Fi (IEEE ๘๐๒.๑๑b, g, n) ได้
- มีถาดใส่กระดาษได้รวมกันไม่น้อยกว่า ๑๐๐ แผ่น
- สามารถใช้ได้กับ A๔, Letter, Legal และสามารถกำหนดขนาดของกระดาษเองได้

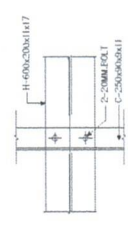
เอกสารแนบ ๔



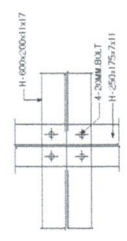
LOWER PLAN
SCALE 1:50



UPPER PLAN
SCALE 1:50

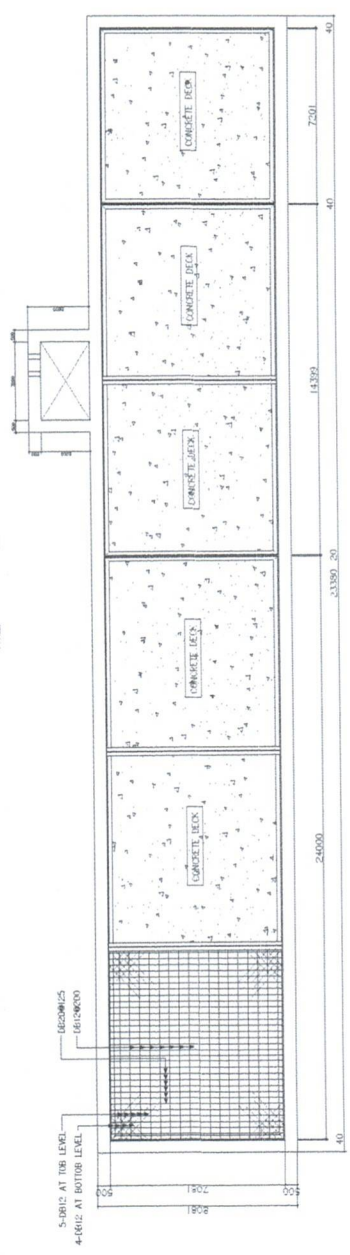


JOINT DETAIL 1
SCALE 1:10



JOINT DETAIL 2
SCALE 1:10

REMARK
H-600 75 X 5 X 7 (100 X 75 X 5 X 7)
H-250 75 X 5 X 7 (244 X 75 X 7 X 11)
H-600 X 200 X 11 X 17 (600 X 200 X 11 X 17)



PLAN
SCALE 1:50

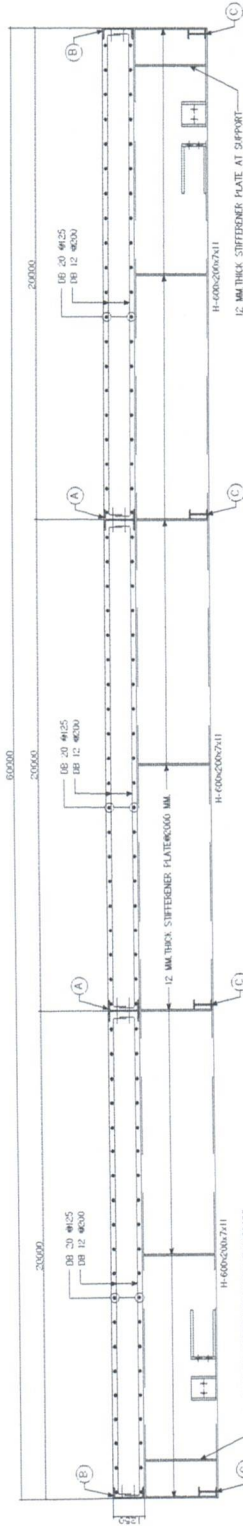
 KASETSART UNIVERSITY DEPARTMENT OF HIGHWAYS	ภาควิชาวิศวกรรมโยธา มหาวิทยาลัยเกษตรศาสตร์	LOWER PLAN UPPER PLAN PLAN	CHECKED : PROJECT MANAGER DATE :	DRAWN BY : DATE :	DATE : MAP : 2020	SHEET NO : 2/6
					CHECKED : PROJECT MANAGER DATE :	CHECKED : PROJECT MANAGER DATE :

[Handwritten signature]

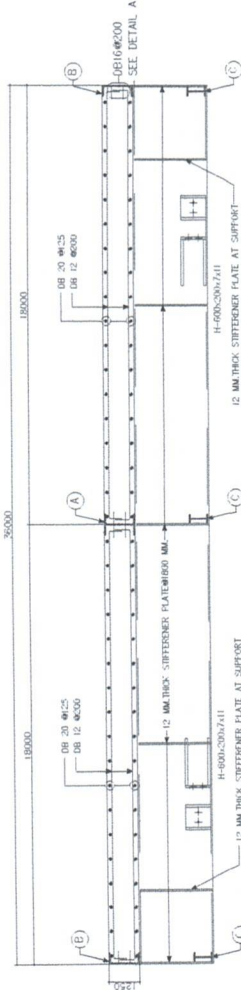
[Handwritten signature]

[Handwritten signature]

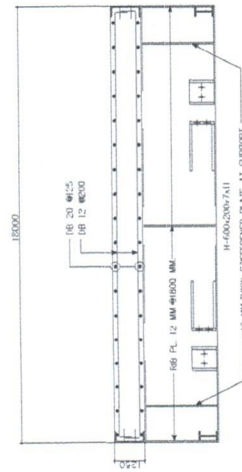
SECTION



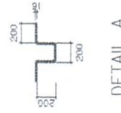
PLATFORM FOR SPAN 12.00 MM.
SCALE 1 : 20



PLATFORM FOR SPAN 7.20 MM.
SCALE 1 : 20



PLATFORM FOR SPAN 3.60 MM.
SCALE 1 : 20



DETAIL A

NOTE:
 (A) H-250x75x7x11
 (B) C-250x60x6x11
 (C) H-150x75x5x7

NOTE:
 1. DIMENSIONS ARE IN MILLIMETERS
 2. STRUCTURAL STEEL SHALL BE
 PAINTED BY ENGINEERING APPROVED

<p>MINISTRY OF TRANSPORT DEPARTMENT OF HIGHWAYS</p>	<p>ศาสตราจารย์ ดร.วิจิตร เตชะอำนวย</p> <p>ศาสตราจารย์ ดร.วิจิตร เตชะอำนวย</p>	<p>ศาสตราจารย์ ดร.วิจิตร เตชะอำนวย</p> <p>ศาสตราจารย์ ดร.วิจิตร เตชะอำนวย</p>	<p>ศาสตราจารย์ ดร.วิจิตร เตชะอำนวย</p> <p>ศาสตราจารย์ ดร.วิจิตร เตชะอำนวย</p>	<p>ศาสตราจารย์ ดร.วิจิตร เตชะอำนวย</p> <p>ศาสตราจารย์ ดร.วิจิตร เตชะอำนวย</p>	<p>DATE: MAY 2020</p>	<p>SCALE: 1/8</p>
					<p>DATE: MAY 2020</p>	<p>SCALE: 1/8</p>

Handwritten signature and notes in blue ink.



ประกาศกรมทางหลวง

เรื่อง ประกวดราคาจ้างก่อสร้างค่าซ่อมใหญ่สถานีตรวจสบน้ำหนักเกาะคา (ขาออก) จ.ลำปาง ๑ แห่ง
ด้วยวิธีประกวดราคาอิเล็กทรอนิกส์ (e-bidding)

กรมทางหลวง โดย สำนักงานควบคุมน้ำหนัทยานพาหนะ มีความประสงค์จะประกวดราคา
จ้างก่อสร้างค่าซ่อมใหญ่สถานีตรวจสบน้ำหนักเกาะคา (ขาออก) จ.ลำปาง ๑ แห่ง ด้วยวิธีประกวดราคา
อิเล็กทรอนิกส์ (e-bidding) ราคาากลางของงานจ้างก่อสร้าง ในการประกวดราคาครั้งนี้ เป็นเงินทั้งสิ้น
๒,๙๙๙,๘๐๘.๒๐ บาท (สองล้านเก้าแสนเก้าหมื่นเก้าพันแปดร้อยแปดบาทยี่สิบสตางค์) จำนวน ๑ รายการ
ผู้ยื่นข้อเสนอต้องยื่นข้อเสนอโดยแสดงหลักฐานถึงขีดความสามารถและความพร้อมที่มีอยู่ใน
วันยื่นข้อเสนอ โดยมีรายละเอียดดังนี้

๑. ผู้ยื่นข้อเสนอจะต้องมีคุณสมบัติให้เป็นไปตามเอกสารประกวดราคาอิเล็กทรอนิกส์กำหนด
๒. ผู้ยื่นข้อเสนอต้องเสนอราคาทางระบบจัดซื้อจัดจ้างภาครัฐด้วยอิเล็กทรอนิกส์ในวันที่
ระหว่างเวลา น. ถึง น. ซึ่งสามารถจัดเตรียมเอกสารข้อเสนอได้ตั้งแต่วันที่ประกาศจนถึงวันเสนอ
ราคา

๓. ผู้สนใจสามารถดูรายละเอียดและดาวน์โหลดเอกสารประกวดราคาอิเล็กทรอนิกส์เลขที่
ลงวันที่ ตุลาคม พ.ศ. ๒๕๖๘ ผ่านทางระบบจัดซื้อจัดจ้างภาครัฐด้วยอิเล็กทรอนิกส์ ได้ตั้งแต่วันที่
ประกาศจนถึงวันเสนอราคา ได้ที่เว็บไซต์ www.doh.go.th หรือ www.gprocurement.go.th ทั้งนี้ หาก
ต้องการทราบรายละเอียดเพิ่มเติมเกี่ยวกับแบบรูปและรายการละเอียด โปรดสอบถามมายัง กรมทางหลวง
ผ่านทางไปรษณีย์อิเล็กทรอนิกส์ Weigh.pr@doh.go.th หรือช่องทางตามที่กรมบัญชีกลางกำหนด ภายในวัน
ที่ ในเวลาราชการ โดยกรมทางหลวง จะชี้แจงรายละเอียดดังกล่าวผ่านทางเว็บไซต์ www.doh.go.th
และ www.gprocurement.go.th ในวันที่

ประกาศ ณ วันที่ — ตุลาคม พ.ศ. ๒๕๖๘

(นายอลงกรณ์ พรหมศิลป์)

ผู้อำนวยการสำนักงานควบคุมน้ำหนัทยานพาหนะ

ปฏิบัติราชการแทน อธิบดีกรมทางหลวง

- ร่าง -



เอกสารประกวดราคาจ้างก่อสร้างด้วยวิธีประกวดราคาอิเล็กทรอนิกส์ (e-bidding)

เลขที่

การจ้างก่อสร้างค่าซ่อมใหญ่สถานีตรวจสอบน้ำหนักเกาะคา (ขาออก) จ.ลำปาง ๑ แห่ง

ตามประกาศ กรมทางหลวง

ลงวันที่ ตุลาคม ๒๕๖๘

กรมทางหลวง โดย สำนักงานควบคุมน้ำหนัทยานพาหนะ ซึ่งต่อไปเรียกว่า "กรม" มีความประสงค์จะ ประกวดราคาจ้างก่อสร้างค่าซ่อมใหญ่สถานีตรวจสอบน้ำหนักเกาะคา (ขาออก) จ.ลำปาง ๑ แห่ง ด้วยวิธีประกวดราคาอิเล็กทรอนิกส์ (e-bidding) ตามรายการ ดังนี้

ค่าซ่อมใหญ่สถานีตรวจสอบน้ำหนัก จำนวน ๑ งาน
เกาะคา (ขาออก) จ.ลำปาง ๑ แห่ง

โดยมีข้อเสนอแนะและข้อกำหนดดังต่อไปนี้

๑. เอกสารแนบท้ายเอกสารประกวดราคาอิเล็กทรอนิกส์

๑.๑ แบบรูปและรายการละเอียด และขอบเขตของงาน

(๑) รายการละเอียดและข้อกำหนดการก่อสร้างทางหลวง เล่มที่ ๑ และเล่มที่ ๒

(๒) รายละเอียดและข้อกำหนดการจัดทำเครื่องหมายจราจรบนผิวทาง ฉบับกรกฎาคม

๒๕๕๑

(๓) ข้อกำหนดและมาตรฐานทั่วไป งานติดตั้งไฟฟ้าแสงสว่างบนทางหลวง

(๔) ข้อกำหนดและมาตรฐานทั่วไป งานติดตั้งไฟสัญญาณจราจรและไฟกระพริบบน

ทางหลวง

(๕) คู่มือควบคุมงานก่อสร้างสะพานและท่อเหลี่ยม คสล.

(๖) คู่มือมาตรฐานป้ายจราจร ฉบับมีนาคม ๒๕๖๑

(๗) คู่มือมาตรฐานการออกแบบและติดตั้งป้ายจราจร ฉบับมีนาคม ๒๕๖๑

(๘) คู่มือเครื่องหมายควบคุมการจราจรในงานก่อสร้าง งานบูรณะ และงานบำรุงรักษา

ทางหลวงแผ่นดิน ฉบับมีนาคม ๒๕๖๑

~~(๙) คู่มือการติดตั้งป้ายจราจร และงานก่อสร้าง งานบูรณะ และงานบำรุงรักษา~~

~~ทางหลวงพิเศษ ฉบับมีนาคม ๒๕๖๑~~

~~(๑๐) คู่มือการใช้อุปกรณ์ควบคุมการจราจรบริเวณพื้นที่ก่อสร้าง ฉบับกันยายน ๒๕๕๔~~

(๑๑) รายละเอียดและหลักเกณฑ์งานบริหารการจราจรในระหว่างการก่อสร้าง

(๑๒) ข้อกำหนดพิเศษ

(๑๓) STANDARD DRAWINGS ปี ๒๐๑๕ Revision (๒๐๑๘ Edition)

(๑๔) คู่มือแนวทางปฏิบัติด้านความปลอดภัยในระหว่างการก่อสร้างงานทางของ

กรมทางหลวง

(๑๕) คู่มือแนวทางปฏิบัติด้านความปลอดภัยในระหว่างการก่อสร้างงานสะพานของ

กรมทางหลวง

(๑๖) คู่มือการบริหารการจราจรระหว่างการก่อสร้าง

(๑๗) รายละเอียดบัญชีเครื่องมือทดลองวัสดุก่อสร้างและเครื่องมือสำรวจ

(๑๘) รายการป้ายและเครื่องหมายจราจรระหว่างการก่อสร้าง

(๑๙) ขอบเขตของงาน (Term of Reference: TOR)

(๒๐) แผนที่

๑.๒ แบบใบเสนอราคาที่กำหนดไว้ในระบบจัดซื้อจัดจ้างภาครัฐด้วยอิเล็กทรอนิกส์

๑.๓ แบบสัญญาจ้างก่อสร้าง

๑.๔ แบบหนังสือค้ำประกัน

(๑) หลักประกันสัญญา

(๒) หลักประกันการรับเงินค่าจ้างล่วงหน้า

(๓) หลักประกันผลงาน

๑.๕ สูตรการปรับราคา

๑.๖ บทนิยาม

(๑) ผู้ที่มีผลประโยชน์ร่วมกัน

(๒) การขัดขวางการแข่งขันอย่างเป็นธรรม

(๓) ผลงาน

๑.๗ แบบบัญชีเอกสารที่กำหนดไว้ในระบบจัดซื้อจัดจ้างภาครัฐด้วยอิเล็กทรอนิกส์

(๑) บัญชีเอกสารส่วนที่ ๑

(๒) บัญชีเอกสารส่วนที่ ๒

๑.๘ แผนการทำงาน

๑.๙ แผนการใช้วัสดุที่ผลิตภายในประเทศและแผนการใช้เหล็กที่ผลิตภายในประเทศ

๑.๑๐ รายการละเอียดการควบคุมงาน การจ่ายเงิน และสูตรการปรับราคา

๑.๑๑ รายละเอียดการคำนวณราคากลางงานก่อสร้างตาม BOQ (Bill of

Quantities) (รายละเอียดการคำนวณราคากลางงานก่อสร้างเป็นการเปิดเผยเพื่อให้ผู้ประสงค์จะยื่นข้อเสนอได้
รู้ข้อมูลได้เท่าเทียมกัน และเพื่อให้ประชาชนตรวจสอบได้)

๑.๑๒ รายงานและเงื่อนไขที่ผู้รับจ้างต้องรับผิดชอบในความชำรุดบกพร่องของงาน
จ้าง หรือ ความเสียหายภายในกำหนดเวลา

๑.๑๓ แนวทางการพิจารณาขยายอายุสัญญาหรือการงดหรือลดค่าปรับงานจ้างเหมา
ของกรมทางหลวง (สิงหาคม ๒๕๖๑)

- ๑.๑๔ หลักเกณฑ์การพิจารณาให้เป็นผู้ขาดคุณสมบัติเสนอราคา
๑.๑๔ การจ้างช่วง
๑.๑๖ เงื่อนไขการเสนอแผนการทำงาน
๑.๑๗ บัญชีรายการก่อสร้าง (ซึ่งได้รวมภาษีมูลค่าเพิ่ม ตลอดจนภาษีอากรอื่นๆ และ
ค่าใช้จ่ายที่ส่งไปเรียบร้อยแล้ว)

๒. คุณสมบัติของผู้ยื่นข้อเสนอ

- ๒.๑ มีความสามารถตามกฎหมาย
๒.๒ ไม่เป็นบุคคลล้มละลาย
๒.๓ ไม่อยู่ระหว่างเลิกกิจการ
๒.๔ ไม่เป็นบุคคลซึ่งอยู่ระหว่างถูกระงับการยื่นข้อเสนอหรือทำสัญญากับหน่วยงาน
ของรัฐไว้ชั่วคราว เนื่องจากเป็นผู้ที่ไม่ผ่านเกณฑ์การประเมินผลการปฏิบัติงานของผู้ประกอบการตามระเบียบ
ที่รัฐมนตรีว่าการกระทรวงการคลังกำหนดตามที่ประกาศเผยแพร่ในระบบเครือข่ายสารสนเทศของกรมบัญชี
กลาง
๒.๕ ไม่เป็นบุคคลซึ่งถูกระงับชื่อไว้ในบัญชีรายชื่อผู้ทำงานและได้แจ้งเวียนชื่อให้เป็นผู้
ทำงานของหน่วยงานของรัฐในระบบเครือข่ายสารสนเทศของกรมบัญชีกลาง ซึ่งรวมถึงนิติบุคคลที่ผู้ทำงานเป็น
หุ้นส่วนผู้จัดการ กรรมการผู้จัดการ ผู้บริหาร ผู้มีอำนาจในการดำเนินงานในกิจการของนิติบุคคลนั้นด้วย
๒.๖ มีคุณสมบัติและไม่มีลักษณะต้องห้ามตามที่คณะกรรมการนโยบายการจัดซื้อ
จัดจ้าง และการบริหารพัสดุภาครัฐกำหนดในราชกิจจานุเบกษา
๒.๗ เป็นนิติบุคคลผู้มีอาชีพรับจ้างงานก่อสร้างที่ประกวดราคาอิเล็กทรอนิกส์ดังกล่าว
๒.๘ ไม่เป็นผู้มีผลประโยชน์ร่วมกันกับผู้ยื่นข้อเสนอรายอื่นที่เข้ายื่นข้อเสนอให้แก่ กรม
ธน วันประกาศประกวดราคาอิเล็กทรอนิกส์ หรือไม่เป็นผู้กระทำการอันเป็นการขัดขวาง การแข่งขันอย่างเป็น
ธรรมในการประกวดราคาอิเล็กทรอนิกส์ครั้งนี้
๒.๙ ไม่เป็นผู้ได้รับเอกสิทธิ์หรือความคุ้มกัน ซึ่งอาจปฏิเสธไม่ยอมขึ้นศาลไทย เว้นแต่
รัฐบาล ของผู้ยื่นข้อเสนอได้มีคำสั่งให้สละเอกสิทธิ์และความคุ้มกันเช่นนั้น
๒.๑๐ เป็นผู้ประกอบการที่ขึ้นทะเบียนงานก่อสร้างสาขา - ใ้กับกรมบัญชีกลาง
(กรณีคณะกรรมการราคากลางได้ประกาศกำหนดให้งานก่อสร้างสาขานั้นต้องขึ้นทะเบียนผู้ประกอบการไว้กับ
กรมบัญชีกลาง)
๒.๑๑/ผู้ยื่นข้อเสนอต้องมีหนังสือรับรองผลงานการก่อสร้างหรือการบำรุงรักษาระบบ
เครื่องชั่งน้ำหนักรถยนต์แบบบ่อ (Pit type) พร้อมอุปกรณ์ ขนาดพิกัดอย่างน้อย ๑๘๐ ตัน โดยมีผลงานอยู่
น้อย ๑ โครงการที่มีมูลค่าโครงการรวมไม่ต่ำกว่า ๑,๒๐๐,๐๐๐ บาท ภายในระยะเวลาไม่เกิน ๕ ปี นับถึงวัน
ยื่นข้อเสนอด้านเทคนิค และเป็นผลงานที่เป็นคู่สัญญาโดยตรงกับส่วนราชการ หน่วยงาน ตามกฎหมายว่าด้วย

ระเบียบบริหารราชการส่วนท้องถิ่น หน่วยงานอื่นซึ่งมีกฎหมายบัญญัติให้มีฐานะเป็นราชการบริหาร ส่วนท้องถิ่น รัฐวิสาหกิจ หรือหน่วยงานเอกชนที่กรมทางหลวงเชื่อถือ

๒.๑๒ ผู้ยื่นข้อเสนอที่ยื่นข้อเสนอในรูปแบบของ "กิจการร่วมค้า" ต้องมีคุณสมบัติดังนี้

(๑) การกำหนดสัดส่วนในการเข้าร่วมค้าของคู่สัญญา

กรณีที่ข้อตกลงฯ กำหนดให้ผู้เข้าร่วมค้ารายใดรายหนึ่งเป็นผู้เข้าร่วมค้าหลัก ข้อตกลงฯ จะต้องมีกำหนดสัดส่วนหน้าที่ และความรับผิดชอบในปริมาณงาน สิ่งของ หรือมูลค่าตาม สัญญาของผู้เข้าร่วมค้าหลักมากกว่าผู้เข้าร่วมค้ารายอื่นทุกราย

(๒) กรณีที่ข้อตกลงฯ กำหนดให้ผู้เข้าร่วมค้ารายใดรายหนึ่งเป็นผู้เข้าร่วมค้าหลัก กิจการร่วมค่านั้นต้องใช้ผลงานของผู้เข้าร่วมค้าหลักรายเดียวเป็นผลงานของกิจการร่วมค้าที่ยื่นข้อเสนอ

สำหรับข้อตกลงฯ ที่ไม่ได้กำหนดให้ผู้เข้าร่วมค้ารายใดเป็นผู้เข้าร่วมค้าหลักผู้ เข้าร่วมค้าทุกรายจะต้องมีคุณสมบัติครบถ้วนตามเงื่อนไขที่กำหนดไว้ในเอกสารเชิญชวน

(๓) การยื่นข้อเสนอของกิจการร่วมค้า

(๓.๑) กรณีที่ข้อตกลงฯ กำหนดให้มีการมอบหมายแบบข้อตกลงคุณธรรมผู้ เข้าร่วมค้ารายใดรายหนึ่ง เป็นผู้ยื่นข้อเสนอในนามกิจการร่วมค้า การยื่นข้อเสนอดังกล่าวไม่ต้องมีหนังสือ มอบอำนาจ

สำหรับข้อตกลงฯ ที่ไม่ได้กำหนดให้ผู้เข้าร่วมค้ารายใดเป็นผู้ยื่นข้อเสนอ ผู้เข้าร่วมค้าทุกรายจะต้องลงลายมือชื่อในหนังสือมอบอำนาจให้ผู้เข้าร่วมค้ารายใดรายหนึ่งเป็นผู้ยื่นข้อเสนอใน นามกิจการร่วมค้า

(๓.๒) การยื่นข้อเสนอด้วยวิธีประกวดราคาอิเล็กทรอนิกส์ (e - bidding) ให้ผู้ เข้าร่วมค้าที่ได้รับมอบหมายหรือมอบอำนาจตามข้อ (๔.๑) ดำเนินการซื้อเอกสารประกวดราคาอิเล็กทรอนิกส์ กรณีที่มีการจำหน่ายเอกสารซื้อหรือจ้าง

๒.๑๓ ผู้ยื่นข้อเสนอต้องลงทะเบียนที่มีข้อมูลถูกต้องครบถ้วนในระบบจัดซื้อจัดจ้างภาครัฐด้วย อิเล็กทรอนิกส์ (Electronic Government Procurement : e-GP) ของกรมบัญชีกลาง

๒.๑๔ ผู้ยื่นข้อเสนอต้องมีมูลค่าสุทธิของกิจการ ดังนี้

๑. กรณีผู้ยื่นข้อเสนอเป็นนิติบุคคลที่จัดตั้งขึ้นตามกฎหมายไทยหรือต่างประเทศ ซึ่งได้จดทะเบียนเกินกว่า ๑ ปี ต้องมีมูลค่าสุทธิของกิจการ จากผลต่างระหว่างสินทรัพย์สุทธิหักด้วยหนี้สิน สุทธิ ที่ปรากฏในงบแสดงฐานะการเงินที่มีการตรวจรับรองแล้ว ซึ่งจะต้องแสดงค่าเป็นบวก ๑ ปีสุดท้ายก่อนวัน ยื่นข้อเสนอ งบแสดงฐานะการเงิน ๑ ปีสุดท้ายก่อนวันยื่นข้อเสนอ หมายถึง งบแสดงฐานะการเงินย้อนไปก่อน วันที่หน่วยงานของรัฐกำหนดให้เป็นวันยื่นข้อเสนอ ๑ ปีปฏิทิน เว้นแต่กรณีนิติบุคคลที่จัดตั้งขึ้นตามกฎหมาย ไทย หากวันยื่นข้อเสนอเป็นช่วงระยะเวลาที่กรมพัฒนาธุรกิจการค้ากำหนดให้นิติบุคคลยื่นงบแสดงฐานะ การเงินกับกรมพัฒนาธุรกิจการค้า ซึ่งจะอยู่ในช่วงเดือนมกราคม - เดือนพฤษภาคม ของทุกปี โดยนิติบุคคลที่ เป็นผู้ยื่นข้อเสนอที่ยังอยู่ในช่วงของการยื่นงบแสดงฐานะการเงินกับกรมพัฒนาธุรกิจการค้า คือ ช่วงเดือน มกราคม - เดือนพฤษภาคม กรณีนี้ให้สามารถยื่นงบแสดงฐานะการเงินย้อนไปอีก ๑ ปี ได้

๒. กรณีผู้ยื่นข้อเสนอเป็นนิติบุคคลที่จัดตั้งขึ้นตามกฎหมายไทย ซึ่งยังไม่มีกิจการ รายงานงบแสดงฐานะการเงินกับกรมพัฒนาธุรกิจการค้า หรือกรณีผู้ยื่นข้อเสนอเป็นนิติบุคคลที่จัดตั้งขึ้นตาม กฎหมายต่างประเทศซึ่งยังไม่มีกิจการรายงานงบแสดงฐานะการเงิน ให้พิจารณาการกำหนดมูลค่าของ ทุนจดทะเบียน โดยผู้ยื่นข้อเสนอจะต้องมีทุนจดทะเบียนที่เรียกชำระมูลค่าหุ้นแล้ว ณ วันที่ยื่นข้อเสนอ ไม่ต่ำ กว่า ๑ ล้านบาท

๓. สำหรับการจัดซื้อจัดจ้างครั้งหนึ่งที่มีวงเงินเกิน ๕๐๐,๐๐๐ บาทขึ้นไป กรณีผู้ ยื่นข้อเสนอเป็นบุคคลธรรมดา ให้พิจารณาจากหนังสือรับรองบัญชีเงินฝาก ไม่เกิน ๙๐ วันก่อนวันยื่นข้อเสนอ โดยต้องมีเงินฝากคงเหลือในบัญชีธนาคารเป็นมูลค่า ๑ ใน ๔ ของมูลค่างบประมาณของโครงการหรือรายการที่ ยื่นข้อเสนอในแต่ละครั้ง และหากเป็นผู้ชนะการจัดซื้อจัดจ้างหรือเป็นผู้ได้รับการคัดเลือกจะต้องแสดงหนังสือ รับรองบัญชีเงินฝากที่มีมูลค่าดังกล่าวอีกครั้งหนึ่งในวันลงนามในสัญญา

๔. กรณีที่ผู้ยื่นข้อเสนอไม่มีมูลค่าสุทธิของกิจการหรือทุนจดทะเบียน หรือมีแต่ไม่ เพียงพอที่จะเข้ายื่นข้อเสนอ สามารถดำเนินการได้ดังนี้

(๑) กรณีผู้ยื่นข้อเสนอเป็นนิติบุคคลที่จัดตั้งขึ้นตามกฎหมายไทย หรือ บุคคลธรรมดาที่ถือสัญชาติไทย ผู้ยื่นข้อเสนอสามารถขอวงเงินสินเชื่อ โดยต้องมีวงเงินสินเชื่อ ๑ ใน ๔ ของ มูลค่างบประมาณของโครงการหรือรายการที่ยื่นข้อเสนอในแต่ละครั้ง จะเป็นสินเชื่อที่ธนาคารภายในประเทศ หรือบริษัทเงินทุนหรือบริษัทเงินทุนหลักทรัพย์ที่ได้รับอนุญาตให้ประกอบกิจการเงินทุนเพื่อการพาณิชย์ และ ประกอบธุรกิจค้าประกันตามประกาศของธนาคารแห่งประเทศไทย ตามรายชื่อบริษัทเงินทุนที่ธนาคารแห่ง ประเทศไทยแจ้งเวียนให้ทราบ โดยพิจารณาจากยอดเงินรวมของวงเงินสินเชื่อที่สำนักงานใหญ่รับรอง หรือที่ สำนักงานสาขารับรอง (กรณีได้รับมอบอำนาจจากสำนักงานใหญ่) ซึ่งออกให้แก่ผู้ยื่นข้อเสนอ นับถึงวันยื่นข้อ เสนอไม่เกิน ๙๐ วัน

(๒) กรณีผู้ยื่นข้อเสนอเป็นนิติบุคคลที่จัดตั้งขึ้นตามกฎหมายต่างประเทศ หรือ บุคคลธรรมดาที่มีได้ถือสัญชาติไทย ผู้ยื่นข้อเสนอสามารถขอวงเงินสินเชื่อ โดยต้องมีวงเงินสินเชื่อ ๑ ใน ๔ ของ มูลค่างบประมาณของโครงการหรือรายการที่ยื่นข้อเสนอในแต่ละครั้ง จะเป็นสินเชื่อที่ธนาคารภายในประเทศ หรือบริษัทเงินทุนหรือบริษัทเงินทุนหลักทรัพย์ที่ได้รับอนุญาตให้ประกอบกิจการเงินทุนเพื่อการพาณิชย์ และ ประกอบธุรกิจค้าประกันตามประกาศของธนาคารกลางแห่งประเทศไทย ตามรายชื่อบริษัทเงินทุนที่ธนาคาร แห่ง ประเทศไทยแจ้งเวียนให้ทราบ หรือเป็นสินเชื่อที่ธนาคารต่างประเทศหรือบริษัทเงินทุนหลักทรัพย์ที่ได้รับ อนุญาตให้ประกอบกิจการเงินทุนเพื่อการพาณิชย์และประกอบธุรกิจค้าประกันตามประกาศของธนาคารกลาง ต่างประเทศนั้น ตามรายชื่อบริษัทที่ธนาคารกลางต่างประเทศนั้นแจ้งเวียนให้ทราบ โดยพิจารณาจากยอดเงิน รวมของวงเงินสินเชื่อที่สำนักงานใหญ่รับรอง หรือที่สำนักงานสาขารับรอง (กรณีได้รับมอบอำนาจจากสำนั กงานใหญ่) ซึ่งออกให้แก่ผู้ยื่นข้อเสนอ นับถึงวันยื่นข้อเสนอไม่เกิน ๙๐ วัน

๕. กรณีผู้ยื่นข้อเสนอเป็นนิติบุคคลที่จัดตั้งขึ้นตามกฎหมายต่างประเทศ หรือ บุคคลธรรมดาที่มีได้ถือสัญชาติไทยตามข้อ ๒ ข้อ ๓ และข้อ ๔ (๒) มูลค่าจะต้องเป็นไปตามอัตราแลกเปลี่ยน เงินตรา ตามประกาศที่ธนาคารแห่งประเทศไทยกำหนด ในช่วงระหว่างวันที่เผยแพร่ประกาศและเอกสาร

ประกวดราคาในระบบจัดซื้อจัดจ้างภาครัฐด้วยอิเล็กทรอนิกส์ (e - GP) จนถึงวันเสนอราคา

ทั้งนี้ ผู้ยื่นข้อเสนอจะต้องยื่นเอกสารที่แสดงให้เห็นถึงข้อมูลเกี่ยวกับมูลค่าสุทธิของกิจการแล้วแต่กรณี ประกอบกับเอกสารดังกล่าวจะต้องผ่านการรับรองตามระเบียบกระทรวงการต่างประเทศว่าด้วยการรับรองเอกสาร พ.ศ. ๒๕๓๙ และที่แก้ไขเพิ่มเติม กำหนด โดยจะต้องยื่นเอกสารดังกล่าวในวันยื่นข้อเสนอ หากผู้ยื่นข้อเสนอได้มีการยื่นเอกสารดังกล่าวมาพร้อมกับการยื่นข้อเสนอให้ถือว่าผู้ยื่นข้อเสนอรายนั้นยื่นเอกสารไม่ครบถ้วนตามเงื่อนไขที่กำหนดไว้ในเอกสารประกวดราคา

๖. กรณีตาม ข้อ ๑ - ข้อ ๕ ไม่ใช่บังคับกรณีดังต่อไปนี้

(๖.๑) กรณีที่ผู้ยื่นข้อเสนอเป็นหน่วยงานของรัฐภายในประเทศ

(๖.๒) นิติบุคคลที่จัดตั้งขึ้นตามกฎหมายไทยที่อยู่ระหว่างการฟื้นฟูกิจการตามพระราชบัญญัติล้มละลาย พ.ศ. ๒๕๔๓ และที่แก้ไขเพิ่มเติม

(๖.๓) งานจ้างก่อสร้างที่กรมบัญชีกลางได้ขึ้นทะเบียนผู้ประกอบการงานก่อสร้างแล้ว และงานจ้างก่อสร้างที่หน่วยงานของรัฐที่ได้มีการจัดทำบัญชีผู้ประกอบการงานก่อสร้างที่มีคุณสมบัติเบื้องต้นไว้แล้วก่อนวันที่พระราชบัญญัติการจัดซื้อจัดจ้างฯ มีผลใช้บังคับ

(๖.๔) การจัดซื้อจัดจ้างตามมาตรา ๕๖ วรรคหนึ่ง (๒) (ข) และ (ค) แห่งพระราชบัญญัติการจัดซื้อจัดจ้างฯ

(๖.๕) การซื้อสิ่งหาปริมาตร และการเช่าสิ่งหาปริมาตร

(๖.๖) กรณีงานจ้างบริการหรืองานจ้างเหมาบริการกับบุคคลธรรมดา เช่น จ้างพนักงานขับรถ ครูชาวต่างชาติ พนักงานเก็บขยะ พนักงานบันทึกข้อมูล เป็นต้น

๒.๑๕ ผู้ยื่นข้อเสนอต้องไม่ขาดคุณสมบัติตามหลักเกณฑ์การพิจารณาคุณสมบัติผู้มีสิทธิเสนอราคางานจ้างเหมาของกรมทางหลวง

๒.๑๖ คุณสมบัติที่นอกเหนือจากที่กล่าวมาข้างต้น ผู้ยื่นข้อเสนอต้องมีคุณสมบัติตรงตามขอบเขตของงาน (Term of Reference: TOR) ด้วย

๓. หลักฐานการยื่นข้อเสนอ

ผู้ยื่นข้อเสนอจะต้องเสนอเอกสารหลักฐานยื่นมาพร้อมกับการเสนอราคาทางระบบจัดซื้อจัดจ้างภาครัฐด้วยอิเล็กทรอนิกส์ โดยแยกเป็น ๒ ส่วน คือ

๓.๑ ส่วนที่ ๑ อย่างน้อยต้องมีเอกสารดังต่อไปนี้

(๑) ในกรณีผู้ยื่นข้อเสนอเป็นนิติบุคคล

(ก) ห้างหุ้นส่วนสามัญหรือห้างหุ้นส่วนจำกัด ให้ยื่นสำเนาหนังสือรับรองการจดทะเบียนนิติบุคคล บัญชีรายชื่อหุ้นส่วนผู้จัดการ

(ข) บริษัทจำกัดหรือบริษัทมหาชนจำกัด ให้ยื่นสำเนาหนังสือรับรองการจดทะเบียนนิติบุคคล หนังสือบริคณห์สนธิ บัญชีรายชื่อกรรมการผู้จัดการ และบัญชีผู้ถือหุ้นรายใหญ่ (ถ้ามี)

(๒) ในกรณีผู้ยื่นข้อเสนอเป็นบุคคลธรรมดาหรือคณะบุคคลที่มีใช้นิติบุคคล ให้ยื่นสำเนาบัตรประจำตัวประชาชนของผู้นั้น สำเนาข้อตกลงที่แสดงถึงการเข้าเป็นหุ้นส่วน (ถ้ามี) สำเนาบัตร

ประจำตัวประชาชนของผู้เป็นหุ้นส่วน หรือสำเนาหนังสือเดินทางของผู้เป็นหุ้นส่วนที่มีได้ถือสัญชาติไทย

(๓) ในกรณีผู้ยื่นข้อเสนอเป็นผู้ยื่นข้อเสนอร่วมกันในฐานะเป็นผู้ร่วมค้า ให้ยื่นสำเนาสัญญาของการเข้าร่วมค้า และเอกสารตามที่ระบุไว้ใน (๑) หรือ (๒) ของผู้ร่วมค้า แล้วแต่กรณี

(๔) ผู้ยื่นข้อเสนอต้องแสดงหลักฐานเกี่ยวกับมูลค่าสุทธิของกิจการ ดังนี้

๑. กรณีผู้ยื่นข้อเสนอเป็นนิติบุคคลที่จัดตั้งขึ้นตามกฎหมายไทยหรือต่างประเทศ ซึ่งได้จดทะเบียนเกินกว่า ๑ ปี ต้องมีมูลค่าสุทธิของกิจการ จากผลต่างระหว่างสินทรัพย์สุทธิหักด้วยหนี้สินสุทธิที่ปรากฏในงบแสดงฐานะการเงินที่มีการตรวจรับรองแล้ว ซึ่งจะต้องแสดงค่าเป็นบวก ๑ ปีสุดท้าย ก่อนวันยื่นข้อเสนอ งบแสดงฐานะการเงิน ๑ ปีสุดท้ายก่อนวันยื่นข้อเสนอ หมายถึง งบแสดงฐานะการเงินย้อนไปก่อนวันที่หน่วยงานของรัฐกำหนดให้เป็นวันยื่นข้อเสนอ ๑ ปีปฏิทิน เว้นแต่กรณีนิติบุคคลที่จัดตั้งขึ้นตามกฎหมายไทย หากวันยื่นข้อเสนอเป็นช่วงระยะเวลาที่กรมพัฒนาธุรกิจการค้ากำหนดให้นิติบุคคล ยื่นงบแสดงฐานะการเงินกับกรมพัฒนาธุรกิจการค้า ซึ่งจะอยู่ในช่วงเดือนมกราคม - เดือนพฤษภาคม ของทุกปี โดยนิติบุคคลที่เป็นผู้ยื่นข้อเสนอที่ยังอยู่ในช่วงของการยื่นงบแสดงฐานะการเงินกับกรมพัฒนาธุรกิจการค้า คือ ช่วงเดือนมกราคม - เดือนพฤษภาคม กรณีนี้ให้สามารถยื่นงบแสดงฐานะการเงินย้อนไปอีก ๑ ปี ได้

๒. กรณีผู้ยื่นข้อเสนอเป็นนิติบุคคลที่จัดตั้งขึ้นตามกฎหมายไทยซึ่งยังไม่มี การรายงานงบแสดงฐานะการเงินกับกรมพัฒนาธุรกิจการค้า หรือกรณีผู้ยื่นข้อเสนอเป็นนิติบุคคลที่จัดตั้งขึ้น ตามกฎหมายต่างประเทศซึ่งยังไม่มี การรายงานงบแสดงฐานะการเงิน ให้พิจารณาการกำหนดมูลค่าของ ทุนจดทะเบียน โดยผู้ยื่นข้อเสนอจะต้องมีทุนจดทะเบียนที่เรียกชำระมูลค่าหุ้นแล้ว ณ วันที่ยื่นข้อเสนอ ไม่ต่ำกว่า ๑ ล้านบาท

๓. สำหรับการจัดซื้อจัดจ้างครั้งหนึ่งที่มีวงเงินเกิน ๕๐๐,๐๐๐ บาทขึ้นไป กรณีผู้ยื่นข้อเสนอเป็นบุคคลธรรมดา ให้พิจารณาจากหนังสือรับรองบัญชีเงินฝากไม่เกิน ๙๐ วัน ก่อนวันยื่นข้อเสนอ โดยต้องมีเงินฝากคงเหลือในบัญชีธนาคารเป็นมูลค่า ๑ ใน ๔ ของมูลค่างบประมาณของโครงการหรือ รายการที่ยื่นข้อเสนอในแต่ละครั้ง และหากเป็นผู้ชนะการจัดซื้อจัดจ้างหรือเป็นผู้ได้รับการคัดเลือกจะต้อง แสดงหนังสือรับรองบัญชีเงินฝากที่มีมูลค่าดังกล่าวอีกครั้งหนึ่งในวันลงนามในสัญญา

๔. กรณีที่ผู้ยื่นข้อเสนอไม่มีมูลค่าสุทธิของกิจการหรือทุนจดทะเบียน หรือ มีแต่ไม่เพียงพอที่จะเข้ายื่นข้อเสนอ สามารถดำเนินการได้ดังนี้

(๑) กรณีผู้ยื่นข้อเสนอเป็นนิติบุคคลที่จัดตั้งขึ้นตามกฎหมายไทย หรือ บุคคลธรรมดาที่ถือสัญชาติไทย ผู้ยื่นข้อเสนอสามารถขอวงเงินสินเชื่อ โดยต้องมีวงเงินสินเชื่อ ๑ ใน ๔ ของ มูลค่างบประมาณของโครงการหรือรายการที่ยื่นข้อเสนอในแต่ละครั้ง จะเป็นสินเชื่อที่ธนาคารภายในประเทศ หรือบริษัทเงินทุนหรือบริษัทเงินทุนหลักทรัพย์ที่ได้รับอนุญาตให้ประกอบกิจการเงินทุนเพื่อการพาณิชย์และ ประกอบธุรกิจค้าประกันตามประกาศของธนาคารแห่งประเทศไทย ตามรายชื่อบริษัทเงินทุนที่ธนาคารแห่งประเทศไทยแจ้งเวียนให้ทราบ โดยพิจารณาจากยอดเงินรวมของวงเงินสินเชื่อที่สำนักงานใหญ่รับรอง หรือที่ สำนักงานสาขารับรอง (กรณีได้รับมอบอำนาจจากสำนักงานใหญ่) ซึ่งออกให้แก่ผู้ยื่นข้อเสนอ นับถึงวันยื่นข้อเสนอไม่เกิน ๙๐ วัน

(๒) กรณีผู้ยื่นข้อเสนอเป็นนิติบุคคลที่จัดตั้งขึ้นตามกฎหมายต่างประเทศ หรือบุคคลธรรมดาที่มีได้ถือสัญชาติไทย ผู้ยื่นข้อเสนอสามารถขอวงเงินสินเชื่อ โดยต้องมีวงเงินสินเชื่อ ๑ ใน ๔ ของมูลค่างบประมาณของโครงการหรือรายการที่ยื่นข้อเสนอในแต่ละครั้ง จะเป็นสินเชื่อที่ธนาคารภายในประเทศ หรือบริษัทเงินทุนหรือบริษัทหลักทรัพย์ที่ได้รับอนุญาตให้ประกอบกิจการเงินทุนเพื่อการพาณิชย์ และประกอบธุรกิจค้าประกันตามประกาศของธนาคารแห่งประเทศไทย ตามรายชื่อบริษัทเงินทุนที่ธนาคาร แห่งประเทศไทยแจ้งเวียนให้ทราบ หรือเป็นสินเชื่อที่ธนาคารต่างประเทศหรือบริษัทเงินทุนหลักทรัพย์ที่ได้รับอนุญาตให้ประกอบกิจการเงินทุนเพื่อการพาณิชย์และประกอบธุรกิจค้าประกันตามประกาศของธนาคารกลางต่างประเทศนั้น ตามรายชื่อบริษัทที่ธนาคารกลางต่างประเทศนั้นแจ้งเวียนให้ทราบ โดยพิจารณาจากยอดเงินรวมของวงเงินสินเชื่อที่สำนักงานใหญ่รับรอง หรือที่สำนักงานสาขารับรอง (กรณีได้รับมอบอำนาจจากสำนักงานใหญ่) ซึ่งออกให้แก่ผู้ยื่นข้อเสนอ นับถึงวันยื่นข้อเสนอไม่เกิน ๙๐ วัน

๕. กรณีผู้ยื่นข้อเสนอเป็นนิติบุคคลที่จัดตั้งขึ้นตามกฎหมายต่างประเทศ หรือบุคคลธรรมดาที่มีได้ถือสัญชาติไทยตามข้อ ๒ ข้อ ๓ และข้อ ๔ (๒) มูลค่าจะต้องเป็นไปตามอัตราแลกเปลี่ยนเงินตราตามประกาศที่ธนาคารแห่งประเทศไทยกำหนด ในช่วงระหว่างวันที่เผยแพร่ประกาศและเอกสารประกวดราคาในระบบจัดซื้อจัดจ้างภาครัฐด้วยอิเล็กทรอนิกส์ (e - GP) จนถึงวันเสนอราคา

ทั้งนี้ ผู้ยื่นข้อเสนอจะต้องยื่นเอกสารที่แสดงให้เห็นถึงข้อมูลเกี่ยวกับมูลค่าสุทธิของกิจการแล้วแต่กรณี ประกอบกับเอกสารดังกล่าวจะต้องผ่านการรับรองตามระเบียบกระทรวงการต่างประเทศว่าด้วยการรับรองเอกสาร พ.ศ. ๒๕๓๙ และที่แก้ไขเพิ่มเติม กำหนด โดยจะต้องยื่นเอกสารดังกล่าวในวันยื่นข้อเสนอ หากผู้ยื่นข้อเสนอได้มีการยื่นเอกสารดังกล่าวมาพร้อมกับการยื่นข้อเสนอให้ถือว่าผู้ยื่นข้อเสนอรายนั้นยื่นเอกสารไม่ครบถ้วนตามเงื่อนไขที่กำหนดไว้ในเอกสารประกวดราคา

(๕) สำเนาใบทะเบียนพาณิชย์ สำเนาใบทะเบียนภาษีมูลค่าเพิ่ม พร้อมรับรองสำเนาถูกต้อง (ถ้ามี)

(๖) บัญชีเอกสารส่วนที่ ๑ ทั้งหมดที่ได้ยื่นพร้อมกับการเสนอราคาทางระบบจัดซื้อจัดจ้างภาครัฐด้วยอิเล็กทรอนิกส์ ตามแบบในข้อ ๑.๗ (๑) โดยไม่ต้องแนบในรูปแบบ PDF File (Portable Document Format)

ทั้งนี้ เมื่อผู้ยื่นข้อเสนอดำเนินการแนบไฟล์เอกสารตามบัญชีเอกสารส่วนที่ ๑ ครบถ้วน ถูกต้องแล้ว ระบบจัดซื้อจัดจ้างภาครัฐด้วยอิเล็กทรอนิกส์จะสร้างบัญชีเอกสารส่วนที่ ๑ ตามแบบในข้อ ๑.๗ (๑) ให้โดยผู้ยื่นข้อเสนอไม่ต้องแนบบัญชีเอกสารส่วนที่ ๑ ดังกล่าวในรูปแบบ PDF File (Portable Document Format)

๓.๒ ส่วนที่ ๒ อย่างน้อยต้องมีเอกสารดังต่อไปนี้

- (๑) สำเนาหนังสือรับรองผลงานก่อสร้าง
- (๒) ยื่นเอกสารตามข้อ ๓ แบบรูปรายการหรือรายละเอียดของงาน ตามขอบเขตของงาน (Term of Reference: TOR) พร้อมรับรองสำเนาถูกต้อง (ถ้ามี)

(ก) บัญชีเอกสารส่วนที่ ๒ ทั้งหมดที่ได้ยื่นพร้อมกับการเสนอราคาทางระบบจัดซื้อจัดจ้างภาครัฐด้วยอิเล็กทรอนิกส์ตามแบบในข้อ ๑.๗ (๒) โดยไม่ต้องแนบในรูปแบบ PDF File (Portable Document Format)

ทั้งนี้ เมื่อผู้ยื่นข้อเสนอดำเนินการแนบไฟล์เอกสารตามบัญชีเอกสารส่วนที่ ๒ ครบถ้วน ถูกต้องแล้ว ระบบจัดซื้อจัดจ้างภาครัฐด้วยอิเล็กทรอนิกส์จะสร้างบัญชีเอกสารส่วนที่ ๒ ตามแบบในข้อ ๑.๗ (๒) ให้โดยผู้ยื่นข้อเสนอไม่ต้องแนบบัญชีเอกสารส่วนที่ ๒ ดังกล่าวในรูปแบบ PDF File (Portable Document Format)

๔. การเสนอราคา

๔.๑ ผู้ยื่นข้อเสนอต้องยื่นข้อเสนอ และเสนอราคาทางระบบจัดซื้อจัดจ้างภาครัฐด้วยอิเล็กทรอนิกส์ตามที่กำหนดไว้ในเอกสารประกวดราคาอิเล็กทรอนิกส์ โดยไม่มีเงื่อนไขใดๆ ทั้งสิ้น และจะต้องกรอกข้อความให้ถูกต้องครบถ้วน พร้อมทั้งหลักฐานแสดงตัวตนและทำการยืนยันตัวตนของผู้ยื่นข้อเสนอ โดยไม่ต้องแนบบใบเสนอราคาในรูปแบบ PDF File (Portable Document Format)

๔.๒ ผู้ยื่นข้อเสนอจะต้องกรอกรายละเอียดการเสนอราคาในใบเสนอราคาตามแบบเอกสารประกวดราคาจ้างก่อสร้างด้วยวิธีประกวดราคาอิเล็กทรอนิกส์ (e-bidding) ข้อ ๑.๒ ให้ครบถ้วน โดยไม่ต้องยื่น ใบแจ้งปริมาณงานและราคาและใบบัญชีรายการก่อสร้าง ในรูปแบบ PDF File (Portable Document Format)

ในการเสนอราคาให้เสนอราคาเป็นเงินบาทและเสนอราคาได้เพียงครั้งเดียวและราคาเดียว โดยเสนอราคารวม หรือราคาต่อหน่วย หรือราคาต่อรายการ ตามเงื่อนไขที่ระบุไว้ตามข้อ ๖.๒ ให้ถูกต้อง ทั้งนี้ ราคารวมที่เสนอจะต้องตรงกันทั้งตัวเลขและตัวหนังสือ ถ้าตัวเลขและตัวหนังสือไม่ตรงกัน ให้ถือตัวหนังสือเป็นสำคัญ โดยคิดราคารวมทั้งสิ้นซึ่งรวมค่าภาษีมูลค่าเพิ่ม ภาษีอากรอื่นค่าขนส่ง ค่าจดทะเบียน และค่าใช้จ่ายทั้งปวงไว้แล้ว

ราคาที่เสนอจะต้องเสนอกำหนดด้วยราคาไม่น้อยกว่า ~~๑๘๐~~ วัน ตั้งแต่วันเสนอราคาโดยภายในกำหนดยื่นราคา ผู้ยื่นข้อเสนอต้องรับผิดชอบราคาที่ตนได้เสนอไว้และจะถอนการเสนอราคามีได้

๔.๓ ผู้ยื่นข้อเสนอจะต้องเสนอกำหนดเวลาดำเนินการก่อสร้างแล้วเสร็จไม่เกิน ~~๑๕๐~~ วัน นับถัดจากวันลงนามในสัญญาจ้างก่อสร้าง

๔.๔ ผู้ยื่นข้อเสนอต้องนำเอกสารในส่วนที่เป็นสาระสำคัญที่มีปริมาณมากและเป็นอุปสรรคในการนำเข้าสู่ระบบได้แก่ ยื่นเอกสารตามข้อ ๓ แบบรูปรายการหรือรายละเอียดของงาน ตามขอบเขตของงาน (Term of Reference: TOR) พร้อมรับรองสำเนาถูกต้อง พร้อมสรุปจำนวนเอกสารดังกล่าวมาส่ง ณ กรมทางหลวง ภายใน ~~๑~~ วันนับถัดจากวันเสนอราคา โดยผู้ยื่นข้อเสนอต้องลงลายมือชื่อ พร้อมประทับตราสำคัญของนิติบุคคล (ถ้ามี) กำกับในเอกสารนั้นด้วย และ upload ไฟล์แบบสรุปจำนวนเอกสารในรูปแบบ PDF File (Portable Document Format) ผ่านระบบจัดซื้อจัดจ้างภาครัฐด้วยอิเล็กทรอนิกส์

๔.๑๐ ผู้ยื่นข้อเสนอที่เป็นผู้ชนะการเสนอราคาต้องจัดทำแผนการใช้พัสดุที่ผลิตภายในประเทศและแผนการใช้เหล็กที่ผลิตในประเทศ โดยยื่นให้หน่วยงานของรัฐภายใน ๖๐ วัน นับถัดจากวันลงนามในสัญญา เว้นแต่กรณีที่ระยะเวลาดำเนินการตามสัญญาไม่เกิน ๖๐ วัน

๔.๑๑ คู่สัญญาต้องจัดทำแผนการทำงานมาให้ภายใน ๑๕ วัน นับถัดจากวันลงนามในสัญญา เว้นแต่เป็นกรณีสัญญาที่มีอายุไม่เกิน ๙๐ วัน หรือกรณีการจ้างก่อสร้างซึ่งสัญญาหรือบันทึกข้อตกลงเป็นหนังสือที่มีวงเงินไม่เกิน ๕๐๐,๐๐๐ บาท ทั้งนี้ แผนการทำงานดังกล่าวให้ถือเป็นเอกสารส่วนหนึ่งของสัญญา

๕. หลักเกณฑ์และสิทธิในการพิจารณา

๕.๑ ในการพิจารณาผลการยื่นข้อเสนอประกวดราคาอิเล็กทรอนิกส์ครั้งนี้ กรมจะพิจารณาตัดสินโดยใช้ หลักเกณฑ์ราคาประกอบเกณฑ์อื่น

๕.๒ การพิจารณาผู้ชนะการยื่นข้อเสนอ

กรณีใช้หลักเกณฑ์ราคาประกอบเกณฑ์อื่น ในการพิจารณาผู้ชนะการยื่นข้อเสนอ กรมจะพิจารณาโดยให้คะแนนตามปัจจัยหลักและน้ำหนักที่กำหนด ดังนี้

๕.๒.๑ ค่าซ่อมใหญ่สถานีตรวจสอบน้ำหนักเกะศา (ขาออก) จ.ลำปาง ๑ แห่ง

(๑) ราคาที่ยื่นข้อเสนอ กำหนดน้ำหนักเท่ากับร้อยละ ๔๐.๐๐ โดยมีวิธีการให้คะแนน ดังนี้ $100 - (((\text{ราคาของผู้เสนอราคา} - \text{ราคาต่ำสุด}) / \text{ราคาต่ำสุด}) * 100)$

(๒) ข้อเสนอด้านเทคนิคหรือข้อเสนออื่นๆ กำหนดน้ำหนักเท่ากับร้อยละ ๖๐.๐๐ ประกอบด้วย

(๒.๑) แผนงานการซ่อมใหญ่ กำหนดน้ำหนักเท่ากับร้อยละ

๑๕.๐๐ โดยมีวิธีการให้คะแนน ดังนี้

๑.๑ แผนงานและการซ่อมใหญ่ของโครงการในภาพรวมทั้งหมด

๑.๒ แผนงานการซ่อมบำรุงตลอดระยะเวลาประกันผลงาน

๑.๓ แผนงานการสำรองอะไหล่เพื่อการบำรุงรักษาตลอดระยะเวลารับประกัน

- มีแผนงานตามข้อ ๑.๑, ๑.๒ และ ๑.๓ ครบถ้วน ร้อยละของคะแนน ๘๐

- มีแผนงานตามข้อ ๑.๑, ๑.๒ และ ๑.๓ ครบถ้วน มีรายละเอียดขั้นตอนการทำงานและวิธีปฏิบัติที่

ชัดเจน ร้อยละของคะแนน ๙๐

- มีแผนงานตามข้อ ๑.๑, ๑.๒ และ ๑.๓ ครบถ้วน มีรายละเอียดขั้นตอนการทำงานและวิธีปฏิบัติที่

ชัดเจน เป็นไปตามความต้องการของกรมทางหลวงและสามารถนำไปใช้ทำงานได้จริงอย่างมีประสิทธิภาพ ร้อยละของคะแนน ๑๐๐

(๒.๒) วิธีการและขั้นตอนการทำงาน กำหนดน้ำหนักเท่ากับร้อยละ

๑๕.๐๐ โดยมีวิธีการให้คะแนน ดังนี้

- มีรายละเอียดขั้นตอนการทำงาน และวิธีปฏิบัติ ร้อยละของคะแนน ๘๐

- มีรายละเอียดขั้นตอนการทำงานและวิธีปฏิบัติที่ชัดเจน สามารถทำงานได้จริง ร้อยละของคะแนน ๙๐

- มีรายละเอียดขั้นตอนการทำงานและวิธีปฏิบัติที่ชัดเจน เป็นไปตามความต้องการของกรมทางหลวง และสามารถนำไปใช้ทำงานได้จริงอย่างมีประสิทธิภาพ ร้อยละของคะแนน ๑๐๐

(๒.๓) ผลงานที่เกี่ยวข้อง กำหนดน้ำหนักเท่ากับร้อยละ ๖.๐๐

โดยมีวิธีการให้คะแนน ดังนี้

- มีผลงานที่เกี่ยวข้องกับงาน ๑ โครงการ ร้อยละของคะแนน ๘๐

- มีผลงานที่เกี่ยวข้องกับงานโครงการมากกว่า ๑ โครงการแต่ไม่เกิน ๓ โครงการ ร้อยละของคะแนน ๙๐

- มีผลงานที่เกี่ยวข้องกับงานมากกว่า ๓ โครงการ ร้อยละของคะแนน ๑๐๐

(๒.๔) ข้อเสนอของระบบและอุปกรณ์ กำหนดน้ำหนักเท่ากับร้อยละ

๒๔.๐๐ โดยมีวิธีการให้คะแนน ดังนี้

- คุณลักษณะของอุปกรณ์ที่เสนอเป็นไปตามขอบเขตของงาน ร้อยละของคะแนน ๙๐

- มีรายละเอียด แผนงาน แผนผัง รายละเอียดอุปกรณ์ พร้อมตำแหน่งติดตั้ง ร้อยละของคะแนน ๑๐๐

โดยกำหนดให้น้ำหนักรวมทั้งหมดเท่ากับร้อยละ ๑๐๐

โดยกรมทางหลวงจะพิจารณาข้อเสนอเฉพาะรายที่ผ่านหลักเกณฑ์การพิจารณาข้อเสนอด้านคุณภาพที่ได้คะแนนรวมไม่น้อยกว่าร้อยละ ๘๕ และคะแนนในแต่ละหัวข้อไม่น้อยกว่าร้อยละ ๗๐ และกรมทางหลวงจะพิจารณาตัดสินผลการพิจารณาคัดเลือกโดยใช้หลักเกณฑ์คะแนนรวมด้านคุณภาพและด้านราคาจากผู้ยื่นข้อเสนอที่ผ่านเกณฑ์ด้านคุณภาพแล้วเท่านั้น โดยพิจารณาให้คะแนนตามปัจจัยหลักและน้ำหนักที่กำหนด

(๑) ด้านราคา จะพิจารณาจากราคารวมที่ยื่นเสนอ กำหนดค่าน้ำหนักเท่ากับร้อยละ ๔๐

(๒) ด้านคุณภาพ จะพิจารณาจากข้อเสนอทางด้านเทคนิค กำหนดค่าน้ำหนักเท่ากับร้อยละ ๖๐

กรมทางหลวงจะพิจารณาคัดเลือกจากรายที่ได้คะแนนรวมข้อเสนอด้านคุณภาพและด้านราคาสูงสุดตาม พ.ร.บ. การจัดซื้อจัดจ้างและการบริหารพัสดุภาครัฐ พ.ศ. ๒๕๖๐ มาตรา ๖๕(๖) มาเจรจาต่อรองให้ได้ราคาที่เหมาะสมในกรณีที่ผู้ยื่นข้อเสนอรายที่คัดเลือกไว้ไม่ยอมเข้าทำสัญญาหรือข้อตกลงกับหน่วยงานของรัฐภายในเวลาที่กำหนด ให้คณะกรรมการพิจารณาผู้ยื่นข้อเสนอที่ได้คะแนนรวมข้อเสนอด้านคุณภาพและด้านราคาสูงสุดลำดับถัดไป นอกจากนี้ในกรณีที่ปรากฏว่าราคาของผู้ยื่นข้อเสนอที่ชนะหรือได้รับการคัดเลือกยังสูงกว่าวงเงินที่จะจ้าง จะพิจารณาดำเนินการตามระเบียบกระทรวงการคลัง ว่าด้วยการจัดซื้อจัดจ้างและการบริหารพัสดุภาครัฐ พ.ศ. ๒๕๖๐ ต่อไป

๕.๓ หากผู้ยื่นข้อเสนอรายใดมีคุณสมบัติไม่ถูกต้องตามข้อ ๒ หรือยื่นหลักฐานการยื่นข้อเสนอไม่ถูกต้อง หรือไม่ครบถ้วนตามข้อ ๓ หรือยื่นข้อเสนอไม่ถูกต้องตามข้อ ๔ คณะกรรมการพิจารณาผลฯ จะไม่รับพิจารณาข้อเสนอของผู้ยื่นข้อเสนอรายนั้น เว้นแต่ ผู้ยื่นข้อเสนอรายใดเสนอเอกสารทางเทคนิคหรือแบบรูปและรายการละเอียดและขอบเขตของงานที่จะจ้างไม่ครบถ้วน หรือเสนอรายละเอียดแตกต่างไปจาก

เงื่อนไขที่กรมกำหนดไว้ในประกาศและเอกสารประกวดราคาอิเล็กทรอนิกส์ ในส่วนที่มีใช้สาระสำคัญและความแตกต่างนั้น ไม่มีผลทำให้เกิดการได้เปรียบเสียเปรียบ ต่อผู้ยื่นข้อเสนอรายอื่น หรือเป็นการผิดพลาดเล็กน้อย คณะกรรมการพิจารณาผลฯ อาจพิจารณาผ่อนปรนการตัดสิทธิ ผู้ยื่นข้อเสนอรายนั้น

๕.๔ กรมสงวนสิทธิไม่พิจารณาข้อเสนอของผู้ยื่นข้อเสนอโดยไม่มีการผ่อนผัน ในกรณีดังต่อไปนี้

(๑) ไม่กรอกชื่อผู้ยื่นข้อเสนอในการเสนอราคาทางระบบจัดซื้อจัดจ้าง ด้วยอิเล็กทรอนิกส์

(๒) เสนอรายละเอียดแตกต่างไปจากเงื่อนไขที่กำหนดในเอกสารประกวดราคา อิเล็กทรอนิกส์ที่เป็นสาระสำคัญ หรือมีผลทำให้เกิดความได้เปรียบเสียเปรียบแก่ผู้ยื่นข้อเสนอรายอื่น

๕.๕ ในการตัดสินใจประกวดราคาอิเล็กทรอนิกส์หรือในการทำสัญญา คณะกรรมการพิจารณาผลฯ หรือกรม มีสิทธิให้ผู้ยื่นข้อเสนอชี้แจงข้อเท็จจริงเพิ่มเติมได้ กรมมีสิทธิที่จะไม่รับข้อเสนอ ไม่รับราคา หรือไม่ทำสัญญา หากข้อเท็จจริงดังกล่าวไม่เหมาะสมหรือไม่ถูกต้อง

๕.๖ กรมทรงไว้ซึ่งสิทธิที่จะไม่รับราคาต่ำสุด หรือราคาหนึ่งราคาใด หรือราคาที่เสนอทั้งหมดก็ได้ และอาจพิจารณาเลือกจ้างในจำนวน หรือขนาด หรือเฉพาะรายการหนึ่งรายการใด หรืออาจจะยกเลิก การประกวดราคาอิเล็กทรอนิกส์โดยไม่พิจารณาจัดจ้างก่อสร้างเลยก็ได้ สุดแต่จะพิจารณา ทั้งนี้ เพื่อประโยชน์ของทางราชการเป็นสำคัญ และให้ถือว่าการตัดสินใจของ กรมเป็นเด็ดขาด ผู้ยื่นข้อเสนอจะเรียกร้องค่าใช้จ่าย หรือค่าเสียหายใดๆ มิได้ รวมทั้ง กรมจะพิจารณายกเลิกการประกวดราคาอิเล็กทรอนิกส์และลงโทษผู้ยื่นข้อเสนอเป็นผู้ทำงาน ไม่ว่าจะเป็นผู้ยื่นข้อเสนอที่ได้รับการคัดเลือกหรือไม่ก็ตาม หากมีเหตุที่เชื่อได้ว่าผู้ยื่นข้อเสนอกระทำการโดยไม่สุจริต เช่น การเสนอเอกสารอันเป็นเท็จ หรือใช้ชื่อบุคคลธรรมดา หรือนิติบุคคลอื่น มาเสนอราคาแทน เป็นต้น

ในกรณีที่ผู้ยื่นข้อเสนอรายที่เสนอราคาต่ำสุด เสนอราคาต่ำจนคาดหมายได้ว่าไม่อาจดำเนินงานตามเอกสารประกวดราคาอิเล็กทรอนิกส์ได้ คณะกรรมการพิจารณาผลฯ หรือกรม จะให้ผู้ยื่นข้อเสนอชี้แจงและแสดงหลักฐานที่ทำให้เชื่อได้ว่า ผู้ยื่นข้อเสนอสามารถดำเนินการตามเอกสารประกวดราคาอิเล็กทรอนิกส์ให้เสร็จสมบูรณ์ หากคำชี้แจงไม่เป็นที่รับฟังได้ กรม มีสิทธิที่จะไม่รับข้อเสนอหรือไม่รับราคาของผู้ยื่นข้อเสนอรายนั้น ทั้งนี้ ผู้ยื่นข้อเสนอดังกล่าวไม่มีสิทธิเรียกร้องค่าใช้จ่ายหรือค่าเสียหายใดๆ จากกรม

๕.๗ ก่อนลงนามในสัญญา กรม อาจประกาศยกเลิกการประกวดราคาอิเล็กทรอนิกส์ หากปรากฏว่ามีการกระทำที่เข้าลักษณะผู้ยื่นข้อเสนอที่ชนะการประกวดราคาหรือที่ได้รับการคัดเลือกมีผลประโยชน์ร่วมกัน หรือมีส่วนได้เสียกับผู้ยื่นข้อเสนอรายอื่น หรือขัดขวางการแข่งขันอย่างเป็นธรรม หรือสมยอมกันกับผู้ยื่นข้อเสนอรายอื่น หรือเจ้าหน้าที่ในการเสนอราคา หรือสื่อว่ากระทำการทุจริตอื่นใดในการเสนอราคา

๖. การทำสัญญาจ้างก่อสร้าง

ผู้ชนะการประกวดราคาอิเล็กทรอนิกส์จะต้องทำสัญญาจ้างตามแบบสัญญา ดังระบุในข้อ ๑.๓ หรือทำข้อตกลงเป็นหนังสือกับกรม ภายใน ๓๐ วัน นับถัดจากวันที่ได้รับแจ้ง และจะต้องวาง

หลักประกันสัญญาเป็นจำนวนเงินเท่ากับร้อยละ ๕ ของราคาค่าจ้างที่ประกวดราคาอิเล็กทรอนิกส์ ให้กรรม
ยึดถือไว้ในขณะทำสัญญาโดยใช้หลักประกันอย่างหนึ่งอย่างใด ดังต่อไปนี้

๖.๑ เงินสด

๖.๒ เช็คหรือตราพท์ที่ธนาคารเซ็นสั่งจ่าย ซึ่งเป็นเช็คหรือตราพท์ลงวันที่ที่ใช้เช็คหรือ
ตราพท์นั้น ชำระต่อเจ้าหน้าที่ในวันทำสัญญา หรือก่อนวันนั้นไม่เกิน ๓ วันทำการ

๖.๓ หนังสือค้ำประกันของธนาคารภายในประเทศ ตามตัวอย่างที่คณะกรรมการ
นโยบายกำหนด ดังระบุในข้อ ๑.๔ (๒) หรือจะเป็นหนังสือค้ำประกันอิเล็กทรอนิกส์ตามวิธีการที่กรมบัญชีกลาง
กำหนด

๖.๔ หนังสือค้ำประกันของบริษัทเงินทุน หรือบริษัทเงินทุนหลักทรัพย์ที่ได้รับอนุญาต
ให้ประกอบกิจการเงินทุนเพื่อการพาณิชย์และประกอบธุรกิจค้ำประกันตามประกาศของธนาคารแห่งประเทศไทย
ตามรายชื่อบริษัทเงินทุนที่ธนาคารแห่งประเทศไทยแจ้งเวียนให้ทราบ โดยอนุโลมให้ใช้ตามตัวอย่าง
หนังสือค้ำประกันของธนาคารที่คณะกรรมการนโยบายกำหนด ดังระบุในข้อ ๑.๔ (๒)

๖.๕ พันธบัตรรัฐบาลไทย

หลักประกันนี้จะคืนให้ โดยไม่มีดอกเบี้ยภายใน ๑๕ วันนับถัดจากวันที่ผู้ชนะการ
ประกวดราคาอิเล็กทรอนิกส์ (ผู้รับจ้าง) พ้นจากข้อผูกพันตามสัญญาจ้างแล้ว

๗. ค่าจ้างและการจ่ายเงิน

กรม จะจ่ายค่าจ้างซึ่งได้รวมภาษีมูลค่าเพิ่มตลอดจนภาษีอากรอื่น ๆ และค่าใช้จ่าย
ทั้งปวงด้วยแล้วโดยถือราคาเหมารวมเป็นเกณฑ์ และกำหนดการจ่ายเงินเป็นจำนวน ๑ งวด ดังนี้

งวดที่ ๑ (งวดสุดท้าย) จะจ่ายให้จำนวน ๑๐๐% ของค่างานตามสัญญา เมื่อผู้รับจ้างได้
ปฏิบัติงานซ่อมใหญ่สถานีตรวจสอบน้ำหนักเกาะคา (ขาออก) จ.ลำปาง ๑ แห่ง ครบถ้วนตามสัญญาแล้วเสร็จ
หรือข้อตกลงจ้างเป็นหนังสือ และกรม ได้ตรวจรับมอบงานจ้างเรียบร้อยแล้ว รวมทั้งทำสถานที่ก่อสร้างให้
สะอาดเรียบร้อย

๘. อัตราค่าปรับ

ค่าปรับตามสัญญาจ้างแนบท้ายเอกสารประกวดราคาอิเล็กทรอนิกส์นี้ หรือข้อตกลงจ้าง
เป็นหนังสือจะกำหนด ดังนี้

๘.๑ กรณีที่ผู้รับจ้างนำงานที่รับจ้างไปจ้างช่วงให้ผู้อื่นทำอีกทอดหนึ่งโดยไม่ได้รับ
อนุญาตจากกรม จะกำหนดค่าปรับสำหรับการฝ่าฝืนดังกล่าวเป็นจำนวนร้อยละ ๑๐ ของวงเงินของงานจ้างช่วง
นั้น

๘.๒ กรณีที่ผู้รับจ้างปฏิบัติผิดสัญญาจ้างก่อสร้าง นอกเหนือจากข้อ ๘.๑ จะกำหนด
ค่าปรับเป็นรายวันเป็นจำนวนเงินตายตัวในอัตราร้อยละ ๐.๒๕ ของราคางานจ้าง

๙. การรับประกันความชำรุดบกพร่อง

ผู้ชนะการประกวดราคาอิเล็กทรอนิกส์ซึ่งได้ทำสัญญาจ้าง ตามแบบ ดังระบุในข้อ ๑.๓
หรือข้อตกลงจ้างเป็นหนังสือแล้วแต่กรณี จะต้องรับประกันความชำรุดบกพร่องของงานจ้างที่เกิดขึ้นภายใน

ระยะเวลา ไม่น้อยกว่า ๒ ปี นับถัดจากวันที่กรมได้รับมอบงาน โดยต้องบริหารจัดการซ่อมแซมแก้ไขให้ใช้การ ได้ติดตั้งเดิมภายใน ๑๕ วัน นับถัดจากวันที่ได้รับแจ้งความชำรุดบกพร่อง

๑๐. การจ่ายเงินล่วงหน้า

ผู้ยื่นข้อเสนอมีสิทธิเสนอขอรับเงินล่วงหน้า ในอัตราไม่เกินร้อยละ ๑๕ ของราคาค่าจ้าง ทั้งหมด แต่ทั้งนี้จะต้องส่งมอบหลักประกันเงินล่วงหน้า เป็นพันธบัตรรัฐบาลไทย หรือหนังสือค้ำประกันหรือ หนังสือค้ำประกันอิเล็กทรอนิกส์ของธนาคารภายในประเทศ ตามแบบดังระบุในข้อ ๑.๔ (๓) ให้แก่กรมก่อน การรับเงินล่วงหน้า

๑๑. การหักเงินประกันผลงาน

ในการจ่ายเงินแต่ละงวด กรมจะหักเงินจำนวนร้อยละ ๑๐ ของเงินที่ต้องจ่ายในงวดนั้น เพื่อเป็น ประกันผลงาน ในกรณีที่เงินประกันผลงานจะต้องถูกหักไว้ทั้งสิ้นไม่ต่ำกว่า ๖ เดือน (สำหรับสัญญาที่เป็นราคาต่อหน่วย) หรือจำนวน - บาท (สำหรับสัญญาที่เป็นราคาเหมารวม) ผู้รับจ้างมีสิทธิที่จะขอเงิน ประกันผลงานคืน โดยผู้รับจ้างจะต้องนำหนังสือค้ำประกันของธนาคาร หรือหนังสือค้ำประกันอิเล็กทรอนิกส์ ของธนาคารภายในประเทศตามแบบหนังสือค้ำประกันดังระบุในข้อ ๑.๔ (๔) มาวางไว้ต่อกรม เพื่อเป็น หลักประกันแทน

กรมจะคืนเงินประกันผลงาน และ/หรือหนังสือค้ำประกันของธนาคารดังกล่าวให้แก่ผู้ รับจ้างพร้อมกับการจ่ายเงินค่าจ้างงวดสุดท้าย

๑๒. ข้อสงวนสิทธิ์ในการยื่นข้อเสนอและอื่น ๆ

๑๒.๑ เงินค่าจ้างสำหรับงานจ้างครั้งนี้ ได้มาจากเงินงบประมาณประจำปี พ.ศ. ๒๕๖๙ การลงนามในสัญญาจะกระทำได้ต่อเมื่อ กรมได้รับอนุมัติเงิน ค่าก่อสร้างจากเงิน งบประมาณประจำปี พ.ศ. ๒๕๖๙

๑๒.๒ เมื่อกรมได้คัดเลือกผู้ยื่นข้อเสนอรายใดให้เป็นผู้รับจ้าง และได้ตกลงจ้าง ตามการ ประกวดราคาอิเล็กทรอนิกส์แล้ว ถ้าผู้รับจ้างจะต้องสั่งหรือนำสิ่งของมาเพื่องานจ้างดังกล่าวเข้ามาจากต่าง ประเทศ และของนั้นต้องนำเข้ามาโดยทางเรือในเส้นทางที่มีเรือไทยเดินอยู่ และสามารถให้บริการรับขนได้ตาม ที่รัฐมนตรีว่าการกระทรวงคมนาคมประกาศกำหนด ผู้ยื่นข้อเสนอซึ่งเป็นผู้รับจ้างจะต้องปฏิบัติตามกฎหมายว่า ด้วยการส่งเสริมการพาณิชย์ ดังนี้

(๑) แจ่งการสั่งหรือนำสิ่งของดังกล่าวเข้ามาจากต่างประเทศต่อกรมเจ้าท่า ภายใน ๗ วัน นับตั้งแต่วันที่ผู้รับจ้างสั่งหรือซื้อของจากต่างประเทศ เว้นแต่เป็นของที่รัฐมนตรีว่าการกระทรวง คมนาคมประกาศยกเว้นให้บรรทุกโดยเรืออื่นได้

(๒) จัดการให้สิ่งของดังกล่าวบรรทุกโดยเรือไทย หรือเรือที่มีสิทธิเช่นเดียวกับ เรือไทยจากต่างประเทศมายังประเทศไทย เว้นแต่จะได้รับอนุญาตจากกรมเจ้าท่า ให้บรรทุกสิ่งของนั้น โดยเรือ อื่น ที่มีใช้เรือไทย ซึ่งจะต้องได้รับอนุญาตเช่นนั้นก่อนบรรทุกของลงเรืออื่น หรือเป็นของที่รัฐมนตรีว่าการ กระทรวงคมนาคมประกาศยกเว้นให้บรรทุกโดยเรืออื่น

(๓) ในกรณีที่มิปฏิบัติตาม (๑) หรือ (๒) ผู้รับจ้างจะต้องรับผิดชอบตามกฎหมายว่าด้วยการส่งเสริมการพาณิชย์

๑๒.๓ ผู้ยื่นข้อเสนอซึ่งกรมได้คัดเลือกแล้ว ไม่ไปทำสัญญาหรือข้อตกลงจ้างเป็นหนังสือ ภายในเวลาที่กำหนดตั้งระบุไว้ในข้อ ๗ กรมจะริบหลักประกันการยื่นข้อเสนอ หรือเรียกธำนาจจากผู้ออกหนังสือค้ำประกัน การยื่นข้อเสนอทันที และอาจพิจารณาเรียกชดเชยความเสียหายอื่น (ถ้ามี) รวมทั้งจะพิจารณาให้เป็นผู้ทำงาน ตามระเบียบกระทรวงการคลังว่าด้วยการจัดซื้อจัดจ้างและการบริหารพัสดุภาครัฐ

๑๒.๔ กรมสงวนสิทธิ์ที่จะแก้ไขเพิ่มเติมเงื่อนไข หรือข้อกำหนดในแบบสัญญาหรือข้อตกลงจ้างเป็นหนังสือให้เป็นไปตามความเห็นของสำนักงานอัยการสูงสุด (ถ้ามี)

๑๒.๕ ในกรณีที่เอกสารแนบท้ายเอกสารประกวดราคาอิเล็กทรอนิกส์ มีความขัดหรือแย้งกันผู้ยื่นข้อเสนอจะต้องปฏิบัติตามคำวินิจฉัยของกรม คำวินิจฉัยดังกล่าวให้ถือเป็นที่สุด และ ผู้ยื่นข้อเสนอไม่มีสิทธิเรียกร้องค่าใช้จ่ายใดๆ เพิ่มเติม

๑๒.๖ กรม อาจประกาศยกเลิกการจัดจ้างในกรณีต่อไปนี้ได้ โดยที่ผู้ยื่นข้อเสนอจะเรียกร้องค่าเสียหายใดๆ จากกรมไม่ได้

(๑) กรมไม่ได้รับการจัดสรรเงินที่จะใช้ในการจัดจ้างหรือได้รับจัดสรรแต่ไม่เพียงพอที่จะทำการจัดจ้างครั้งนี้ต่อไป

(๒) มีการกระทำที่เข้าลักษณะผู้ยื่นข้อเสนอที่ชนะการจัดจ้างหรือที่ได้รับการคัดเลือกมีผลประโยชน์ร่วมกัน หรือมีส่วนได้เสียกับผู้ยื่นเสนอรายอื่น หรือขัดขวางการแข่งขันอย่างเป็นธรรมหรือสมยอมกันกับผู้ยื่นเสนอรายอื่น หรือเจ้าหน้าที่ในการเสนอราคา หรือสื่อว่ากระทำการทุจริตอื่นใดในการเสนอราคา

(๓) การทำการจัดจ้างครั้งนี้ต่อไปอาจก่อให้เกิดความเสียหายแก่กรม หรือกระทบต่อประโยชน์สาธารณะ

(๔) กรณีอื่นในทำนองเดียวกับ (๑) (๒) หรือ (๓) ตามที่กำหนดในกฎกระทรวงซึ่งออกตามความในกฎหมายว่าด้วยการจัดซื้อจัดจ้างและการบริหารพัสดุภาครัฐ

๑๒.๗ ผู้ยื่นข้อเสนอจะต้องเลือกช่องทางการอุทธรณ์และช่องทางการรับหนังสือแจ้งตอบผลการพิจารณาอุทธรณ์ไว้ตั้งแต่ขั้นตอนการยื่นข้อเสนอ และหากผู้ยื่นข้อเสนอมีความประสงค์ที่จะอุทธรณ์ผลการประกาศผู้ชนะการจัดซื้อจัดจ้าง จะต้องยื่นอุทธรณ์และรับหนังสือแจ้งตอบการพิจารณาอุทธรณ์ผ่านช่องทางที่ได้เลือกไว้เท่านั้น

๑๓. การปรับราคาค่างานก่อสร้าง

การปรับราคาค่างานก่อสร้างตามสูตรการปรับราคาดังระบุในข้อ ๑.๕ จะนำมาใช้ในกรณีที่ ค่างานก่อสร้างลดลงหรือเพิ่มขึ้น โดยวิธีการต่อไปนี้

ตามเงื่อนไข หลักเกณฑ์ สูตรและวิธีคำนวณที่ใช้กับสัญญาแบบปรับราคาได้ตามมติคณะรัฐมนตรีเมื่อวันที่ ๒๒ สิงหาคม ๒๕๓๒ เรื่อง การพิจารณาช่วยเหลือผู้ประกอบการอาชีพงานก่อสร้าง ตามหนังสือสำนักเลขาธิการคณะรัฐมนตรี ที่ นร ๐๒๐๓/ว ๑๐๙ ลงวันที่ ๒๔ สิงหาคม ๒๕๓๒

สูตรการปรับราคา (สูตรค่า K) จะต้องคงที่ที่ระดับที่กำหนดไว้ในวันแล้วเสร็จตามที่กำหนดไว้ในสัญญา หรือภายในระยะเวลาที่กรมได้ขยายออกไป โดยจะใช้สูตรของทางราชการที่ได้ระบุในข้อ ๑.๕

๑๔. การปฏิบัติตามกฎหมายและระเบียบ

ในระหว่างระยะเวลาการก่อสร้าง ผู้ยื่นข้อเสนอที่ได้รับการคัดเลือกให้เป็นผู้รับจ้างต้องปฏิบัติตามหลักเกณฑ์ที่กฎหมายและระเบียบได้กำหนดไว้โดยเคร่งครัด

๑๕. การประเมินผลการปฏิบัติงานของผู้ประกอบการ

กรม สามารถนำผลการปฏิบัติงานแล้วเสร็จตามสัญญาของผู้ยื่นข้อเสนอที่ได้รับการคัดเลือกให้ เป็นผู้รับจ้างเพื่อนำมาประเมินผลการปฏิบัติงานของผู้ประกอบการ

ทั้งนี้ หากผู้ยื่นข้อเสนอที่ได้รับการคัดเลือกไม่ผ่านเกณฑ์ที่กำหนดจะถูกระงับการยื่นข้อเสนอหรือทำสัญญากับกรม ไว้ชั่วคราว

กรมทางหลวง โดย สำนักงานควบคุมน้ำหนัทยานพาหนะ

ตุลาคม ๒๕๖๘

หมายเหตุ

ผู้ประกอบการสามารถเตรียมเอกสารประกอบการเสนอราคา (เอกสารส่วนที่ ๑ และหมายเหตุ เอกสาร ส่วนที่ ๒) ในระบบ e-GP ได้ ตั้งแต่วันที่โหลดเอกสารจนถึงวันเสนอราคา

เอกสารแนบท้ายเอกสารประกวดราคา แบบรูปรายการละเอียด ให้ผู้เสนอราคาดาวน์โหลดได้ที่เว็บไซต์ www.doh.go.th ดังนี้

- (๑) รายการละเอียดและข้อกำหนดการก่อสร้างทางหลวง เล่มที่ ๑ และเล่มที่ ๒
- (๒) รายละเอียดและข้อกำหนดการจัดทำเครื่องหมายจราจรบนผิวทาง ฉบับกรกฎาคม ๒๕๕๑
- (๓) ข้อกำหนดและมาตรฐานทั่วไป งานติดตั้งไฟฟ้าแสงสว่างบนทางหลวง
- (๔) ข้อกำหนดและมาตรฐานทั่วไป งานติดตั้งไฟสัญญาณจราจรและไฟกระพริบบนทางหลวง
- (๕) คู่มือควบคุมงานก่อสร้างสะพานและท่อเหลี่ยม คสล.
- (๖) คู่มือมาตรฐานป้ายจราจร ฉบับมีนาคม ๒๕๖๑
- (๗) คู่มือมาตรฐานการออกแบบและติดตั้งป้ายจราจร ฉบับมีนาคม ๒๕๖๑
- (๘) คู่มือเครื่องหมายควบคุมการจราจรในงานก่อสร้าง งานบูรณะ และงานบำรุงรักษาทางหลวงแผ่นดิน ฉบับมีนาคม ๒๕๖๑
- (๙) คู่มือการติดตั้งป้ายจราจร และงานก่อสร้าง งานบูรณะ และงานบำรุงรักษาทางหลวงพิเศษฉบับ มีนาคม ๒๕๖๑
- (๑๐) คู่มือการใช้อุปกรณ์ควบคุมการจราจรบริเวณพื้นที่ก่อสร้าง ฉบับกันยายน ๒๕๕๔
- (๑๑) รายละเอียดและหลักเกณฑ์งานบริหารการจราจรในระหว่างการก่อสร้าง
- (๑๒) ข้อกำหนดพิเศษ
- (๑๓) STANDARD DRAWINGS ปี ๒๐๑๕ Revision (๒๐๑๘ Edition)
- (๑๔) คู่มือแนวทางปฏิบัติด้านความปลอดภัยในระหว่างการก่อสร้างงานทางของกรมทางหลวง
- (๑๕) คู่มือแนวทางปฏิบัติด้านความปลอดภัยในระหว่างการก่อสร้างงานสะพานของกรมทางหลวง
- (๑๖) คู่มือการบริหารการจราจรระหว่างการก่อสร้าง
- (๑๗) รายละเอียดบัญชีเครื่องมือทดลองวัสดุก่อสร้างและเครื่องมือสำรวจ
- (๑๘) รายการป้ายและเครื่องหมายจราจรระหว่างการก่อสร้าง