

ขอบเขตของงาน (Term of Reference: TOR)
งานประกวดราคาอิเล็กทรอนิกส์ (e-bidding)

โครงการ/งาน

ค่าซ่อมใหญ่สถานีตรวจสอบน้ำหนักตะกั่วหุ้ง (ขาออก) จ.พังงา ๑ แห่ง

พื้นที่ดำเนินโครงการ

สถานีตรวจสอบน้ำหนักตะกั่วหุ้ง (ขาออก) จ.พังงา ๑ แห่ง

๑. ความเป็นมา

สถานีตรวจสอบน้ำหนักตะกั่วหุ้ง (ขาออก) จ.พังงา ๑ แห่ง สำนักงานควบคุมน้ำหนัทยานพาหนะ กรมทางหลวง ได้เปิดทำการตลอด ๒๔ ชั่วโมง ซึ่งเป็นสาเหตุให้ระบบเครื่องชั่ง, อุปกรณ์ส่วนควบอื่นๆ, ระบบไฟฟ้า, บั้มสูบน้ำ, ครุภัณฑ์สำนักงานเกิดการชำรุดเสียหาย รวมถึงอาคารสถานีฯ และแท่นชั่งน้ำหนักที่เสื่อมสภาพตามอายุการใช้งาน จึงเห็นสมควรทำการซ่อมใหญ่สถานีตรวจสอบน้ำหนักฯ เพื่อให้มีสภาพพร้อมใช้งานตลอดเวลา มีประสิทธิภาพสูงสุดในงานควบคุมน้ำหนัทยานพาหนะ

ดังนั้นเพื่อให้การทำงานของสถานีตรวจสอบน้ำหนักตะกั่วหุ้ง (ขาออก) จ.พังงา ๑ แห่ง มีประสิทธิภาพมากขึ้น จึงจำเป็นต้องมีการซ่อมใหญ่สถานีตรวจสอบน้ำหนักฯ ให้มีสภาพพร้อมใช้งานตลอดเวลา และเกิดประโยชน์แก่ประชาชนผู้ใช้ทางและทางราชการสูงสุด

วัตถุประสงค์ของโครงการ

กรมทางหลวงโดยสำนักงานควบคุมน้ำหนัทยานพาหนะ มีความประสงค์จะดำเนินงานซ่อมใหญ่ สถานีตรวจสอบน้ำหนักตะกั่วหุ้ง (ขาออก) จ.พังงา ๑ แห่ง โดยมีวัตถุประสงค์ดังนี้

- ๑) เพื่อปรับปรุงซ่อมแซมให้ระบบและอุปกรณ์ที่เกิดการชำรุดเสียหาย รวมถึงระบบและอุปกรณ์ที่เสื่อมสภาพตามอายุการใช้งาน สามารถใช้งานได้ดีโดยไม่เกิดข้อผิดพลาด พร้อมใช้งานตลอดเวลาและมีประสิทธิภาพการทำงานสูงสุด
- ๒) เพื่อเป็นการช่วยอำนวยความสะดวกให้เจ้าหน้าที่ในการปฏิบัติงาน

คำจำกัดความ

- | | | |
|-------------------|---------|---|
| ๑) ผู้ว่าจ้าง | หมายถึง | กรมทางหลวงโดยสำนักงานควบคุมน้ำหนัทยานพาหนะ |
| ๒) ผู้รับจ้าง | หมายถึง | ผู้ยื่นข้อเสนอที่มีคุณสมบัติตามที่กำหนดไว้ใน ข้อ ๒ ซึ่งได้รับการพิจารณาคัดเลือกและลงนามในสัญญาจ้างกับผู้ว่าจ้าง |
| ๓) ผู้ยื่นข้อเสนอ | หมายถึง | นิติบุคคล ที่มีคุณสมบัติตามที่กำหนดไว้ใน ข้อ ๒ และมีสิทธิ์เข้ายื่นข้อเสนอเพื่อเข้ามารับจ้างดำเนินการโครงการนี้ |

๔) สถานีตรวจสอบน้ำหนัก

หมายถึง สถานีตรวจสอบน้ำหนัก ที่ดำเนินการควบคุมน้ำหนักของรถบรรทุกตามกฎหมายกำหนด โดยมีระบบชั่งน้ำหนักเป็นแบบเครื่องชั่งน้ำหนักถาวรหยุดนิ่ง (STATIC SCALE) รวมถึงที่จอดพักรถบรรทุก และอุปกรณ์ส่วนควบอื่นๆ ในงานควบคุมน้ำหนักยานพาหนะ

๒. ผู้ยื่นข้อเสนอจะต้องมีคุณสมบัติ ดังต่อไปนี้

๒.๑ มีความสามารถตามกฎหมาย

๒.๒ ไม่เป็นบุคคลล้มละลาย

๒.๓ ไม่อยู่ระหว่างเลิกกิจการ

๒.๔ ไม่เป็นบุคคลซึ่งอยู่ระหว่างถูกระงับการยื่นข้อเสนอหรือทำสัญญากับหน่วยงานของรัฐไว้ชั่วคราว เนื่องจากเป็นผู้ที่ไม่ผ่านเกณฑ์การประเมินผลการปฏิบัติงานของผู้ประกอบการตามระเบียบที่รัฐมนตรีว่าการกระทรวงการคลังกำหนดตามที่ ประกาศเผยแพร่ในระบบเครือข่ายสารสนเทศของกรมบัญชีกลาง

๒.๕ ไม่เป็นบุคคลซึ่งถูกระงับชื่อไว้ในบัญชีรายชื่อผู้ทำงานและได้แจ้งเวียนชื่อให้เป็นผู้ทำงานของหน่วยงานของรัฐในระบบเครือข่ายสารสนเทศของกรมบัญชีกลาง ซึ่งรวมถึงนิติบุคคลที่ผู้ทำงานเป็นหุ้นส่วนผู้จัดการ กรรมการผู้จัดการ ผู้บริหาร ผู้มีอำนาจในการดำเนินงานในกิจการของนิติบุคคลนั้นด้วย

๒.๖ มีคุณสมบัติและไม่มีลักษณะต้องห้ามตามที่คณะกรรมการนโยบายการจัดซื้อจัดจ้างและการบริหารพัสดุภาครัฐกำหนดในราชกิจจานุเบกษา

๒.๗ เป็นนิติบุคคลผู้มีอาชีพรับจ้างงานที่ประกวดราคาอิเล็กทรอนิกส์ดังกล่าว

๒.๘ ไม่เป็นผู้มีผลประโยชน์ร่วมกันกับผู้ยื่นข้อเสนอรายอื่นที่เข้ายื่นข้อเสนอให้แก่กรมทางหลวง วันประกาศประกวดราคาอิเล็กทรอนิกส์หรือไม่เป็นผู้กระทำการอันเป็นการขัดขวางการแข่งขันอย่างเป็นธรรมในการประกวดราคาอิเล็กทรอนิกส์ครั้งนี้

๒.๙ ไม่เป็นผู้ได้รับเอกสิทธิ์หรือความคุ้มกัน ซึ่งอาจปฏิเสธไม่ยอมขึ้นศาลไทยเว้นแต่รัฐบาลของผู้ยื่นข้อเสนอได้มีคำสั่งให้สละเอกสิทธิ์และความคุ้มกันเช่นนั้น

๒.๑๐ เป็นผู้ประกอบการที่ขึ้นทะเบียนงานก่อสร้างสาขา.....ไว้กับกรมบัญชีกลาง (กรณีคณะกรรมการราคากลางได้ประกาศกำหนดให้งานก่อสร้างสาขานั้นต้องขึ้นทะเบียนผู้ประกอบการไว้กับกรมบัญชีกลาง)

๒.๑๑ ผู้ยื่นข้อเสนอต้องมีหนังสือรับรองผลงานการก่อสร้างหรือการบำรุงรักษาระบบเครื่องชั่งน้ำหนักรถยนต์แบบป้อ (Pit type) พร้อมอุปกรณ์และการติดตั้งพิกัดเครื่องชั่งอย่างน้อย ๑๘๐ ตัน โดยมีผลงานอย่างน้อย ๑ โครงการที่มีมูลค่าโครงการรวมไม่ต่ำกว่า ๑.๒ ล้านบาท ภายในระยะเวลาไม่เกิน ๕ ปี นับถึงวันยื่นข้อเสนอด้านเทคนิค และเป็นผลงานที่เป็นคู่สัญญาโดยตรงกับส่วนราชการ หน่วยงาน ตามกฎหมายว่าด้วยระเบียบบริหารราชการส่วนท้องถิ่น หน่วยงานอื่นซึ่งมีกฎหมายบัญญัติให้มีฐานะเป็นราชการบริหารส่วนท้องถิ่น รัฐวิสาหกิจ หรือหน่วยงานเอกชนที่กรมทางหลวงเชื่อถือ

๒.๑๒ ผู้ยื่นข้อเสนอที่ยื่นข้อเสนอในรูปแบบของ "กิจการร่วมค้า" ต้องมีคุณสมบัติดังนี้

(๑) การกำหนดสัดส่วนในการเข้าร่วมค้าของคู่สัญญา

กรณีที่ข้อตกลงฯ กำหนดให้ผู้เข้าร่วมค้ารายใดรายหนึ่งเป็นผู้เข้าร่วมค้าหลัก ข้อตกลงระหว่างผู้เข้าร่วมค้าจะต้องมีการกำหนดสัดส่วนหน้าที่ และความรับผิดชอบในปริมาณงาน สิ่งของ หรือมูลค่าตามสัญญาของผู้เข้าร่วมค้าหลักมากกว่าผู้เข้าร่วมค้ารายอื่นทุกราย

(๒) กรณีที่ข้อตกลงฯ กำหนดให้ผู้เข้าร่วมค้ารายใดรายหนึ่งเป็นผู้เข้าร่วมค้าหลักกิจการร่วมค้านั้นต้องใช้ผลงานของผู้เข้าร่วมค้าหลักรายเดียวเป็นผลงานของกิจการร่วมค้าที่ยื่นข้อเสนอ

สำหรับข้อตกลงฯ ที่ไม่ได้กำหนดให้ผู้เข้าร่วมค้ารายใดเป็นผู้เข้าร่วมค้าหลัก ผู้เข้าร่วมค้าทุกรายจะต้องมีคุณสมบัติครบถ้วนตามเงื่อนไขที่กำหนดไว้ในเอกสารเชิญชวน

(๓) งานก่อสร้างที่ขึ้นทะเบียนไว้กับกรมบัญชีกลางตามสาขางานก่อสร้างที่คณะกรรมการราคากลางและขึ้นทะเบียนผู้ประกอบการกำหนด

กรณีที่ข้อตกลงฯ กำหนดให้ผู้เข้าร่วมค้ารายใดรายหนึ่งเป็นผู้เข้าร่วมค้าหลักผู้เข้าร่วมค้าหลักจะต้องเป็นผู้ประกอบการที่ขึ้นทะเบียนงานก่อสร้างสาขาไม่น้อยกว่าชั้นประเภทไว้กับกรมบัญชีกลาง ในส่วนของผู้เข้าร่วมค้าที่ไม่ใช่ผู้เข้าร่วมค้าหลักจะเป็นผู้ประกอบการที่ขึ้นทะเบียนในสาขางานก่อสร้างไว้กับกรมบัญชีกลางหรือไม่ก็ได้

สำหรับข้อตกลงฯ ที่ไม่ได้กำหนดให้ผู้เข้าร่วมค้ารายใดเป็นผู้เข้าร่วมค้าหลัก ผู้เข้าร่วมค้าทุกรายจะต้องมีคุณสมบัติครบถ้วนตามเงื่อนไขที่กำหนดไว้ในเอกสารเชิญชวน

(๔) การยื่นข้อเสนอของกิจการร่วมค้า

(๔.๑) กรณีที่ข้อตกลงระหว่างผู้เข้าร่วมค้ากำหนดให้มีการมอบหมายผู้เข้าร่วมค้ารายใดรายหนึ่งเป็นผู้ยื่นข้อเสนอในกิจการร่วมค้า การยื่นข้อเสนอดังกล่าวต้องมีหนังสือมอบอำนาจ

สำหรับข้อตกลงระหว่างผู้เข้าร่วมค้าที่ไม่ได้กำหนดให้ผู้เข้าร่วมค้ารายใดเป็นผู้ยื่นข้อเสนอผู้เข้าร่วมค้าทุกรายจะต้องลงลายมือชื่อในหนังสือมอบอำนาจให้ผู้เข้าร่วมค้ารายใดรายหนึ่งเป็นผู้ยื่นข้อเสนอในนามกิจการร่วมค้า

(๔.๒) การยื่นข้อเสนอด้วยวิธีการประกวดราคาอิเล็กทรอนิกส์ (e - bidding) ให้ผู้เข้าร่วมค้าที่ได้รับมอบหมายหรือมอบอำนาจตามข้อ (๔.๑) ดำเนินการซื้อเอกสารประกวดราคาอิเล็กทรอนิกส์ กรณีที่มีการจำหน่ายเอกสารซื้อหรือจ้าง

๒.๑๓ ผู้ยื่นข้อเสนอต้องลงทะเบียนที่มีข้อมูลที่ต้องครบถ้วนในระบบจัดซื้อจัดจ้างภาครัฐด้วยอิเล็กทรอนิกส์ (Electronic Government Procurement : e - GP) ของกรมบัญชีกลาง

๒.๑๔ ผู้ยื่นข้อเสนอต้องมีมูลค่าสุทธิของกิจการ ดังนี้

๑. กรณีผู้ยื่นข้อเสนอเป็นนิติบุคคลที่จัดตั้งขึ้นตามกฎหมายไทยหรือต่างประเทศซึ่งได้จดทะเบียนเกินกว่า ๑ ปี ต้องมีมูลค่าสุทธิของกิจการ จากผลต่างระหว่างสินทรัพย์สุทธิหักด้วยหนี้สินสุทธิที่ปรากฏในงบแสดงฐานะการเงินที่มีการตรวจรับรองแล้ว ซึ่งจะต้องแสดงค่าเป็นบวก ๑ ปีสุดท้ายก่อนวันยื่น

ข้อเสนอ งบแสดงฐานะการเงิน ๑ ปีสุดท้ายก่อนวันยื่นข้อเสนอ หมายถึง งบแสดงฐานะการเงินย้อนไปก่อนวันที่หน่วยงานของรัฐกำหนดให้เป็นวันยื่นข้อเสนอ ๑ ปีปฏิทิน เว้นแต่กรณีนิติบุคคลที่จัดตั้งขึ้นตามกฎหมายไทย หากวันยื่นข้อเสนอเป็นช่วงระยะเวลาที่กรมพัฒนาธุรกิจการค้ากำหนดให้นิติบุคคลยื่นงบแสดงฐานะการเงินกับกรมพัฒนาธุรกิจการค้า ซึ่งจะอยู่ในช่วงเดือนมกราคม - เดือนพฤษภาคม ของทุกปี โดยนิติบุคคลที่เป็นผู้ยื่นข้อเสนอที่ยังอยู่ในช่วงของการยื่นงบแสดงฐานะการเงินกับกรมพัฒนาธุรกิจการค้า คือ ช่วงเดือนมกราคม - เดือนพฤษภาคม กรณีนี้ให้สามารถยื่นงบแสดงฐานะการเงินย้อนไปอีก ๑ ปี ได้

๒. กรณีผู้ยื่นข้อเสนอเป็นนิติบุคคลที่จัดตั้งขึ้นตามกฎหมายไทย ซึ่งยังไม่มีผลการรายงานงบแสดงฐานะการเงินกับกรมพัฒนาธุรกิจการค้า หรือกรณีผู้ยื่นข้อเสนอเป็นนิติบุคคลที่จัดตั้งขึ้นตามกฎหมายต่างประเทศซึ่งยังไม่มีผลการรายงานงบแสดงฐานะการเงิน ให้พิจารณาการกำหนดมูลค่าของทุนจดทะเบียน โดยผู้ยื่นข้อเสนอจะต้องมีทุนจดทะเบียนที่เรียกชำระมูลค่าหุ้นแล้ว ณ วันที่ยื่นข้อเสนอ ดังนี้

- (๑) มูลค่าการจัดซื้อจัดจ้างไม่เกิน ๑ ล้านบาท ไม่ต้องกำหนดทุนจดทะเบียน
- (๒) มูลค่าการจัดซื้อจัดจ้างเกิน ๑ ล้านบาท แต่ไม่เกิน ๕ ล้านบาท ต้องมีทุนจดทะเบียนไม่ต่ำกว่า ๑ ล้านบาท
- (๓) มูลค่าการจัดซื้อจัดจ้างเกิน ๕ ล้านบาท แต่ไม่เกิน ๑๐ ล้านบาท ต้องมีทุนจดทะเบียนไม่ต่ำกว่า ๒ ล้านบาท
- (๔) มูลค่าการจัดซื้อจัดจ้างเกิน ๑๐ ล้านบาท แต่ไม่เกิน ๒๐ ล้านบาท ต้องมีทุนจดทะเบียนไม่ต่ำกว่า ๓ ล้านบาท
- (๕) มูลค่าการจัดซื้อจัดจ้างเกิน ๒๐ ล้านบาท แต่ไม่เกิน ๖๐ ล้านบาท ต้องมีทุนจดทะเบียนไม่ต่ำกว่า ๘ ล้านบาท
- (๖) มูลค่าการจัดซื้อจัดจ้างเกิน ๖๐ ล้านบาท แต่ไม่เกิน ๑๕๐ ล้านบาท ต้องมีทุนจดทะเบียนไม่ต่ำกว่า ๒๐ ล้านบาท
- (๗) มูลค่าการจัดซื้อจัดจ้างเกิน ๑๕๐ ล้านบาท แต่ไม่เกิน ๓๐๐ ล้านบาท ต้องมีทุนจดทะเบียนไม่ต่ำกว่า ๖๐ ล้านบาท
- (๘) มูลค่าการจัดซื้อจัดจ้างเกิน ๓๐๐ ล้านบาท แต่ไม่เกิน ๕๐๐ ล้านบาท ต้องมีทุนจดทะเบียนไม่ต่ำกว่า ๑๐๐ ล้านบาท
- (๙) มูลค่าการจัดซื้อจัดจ้างเกิน ๕๐๐ ล้านบาทขึ้นไป ต้องมีทุนจดทะเบียน ไม่ต่ำกว่า ๒๐๐ ล้านบาท

(ก) สำหรับการจัดซื้อจัดจ้างครั้งหนึ่งที่มีวงเงินเกิน ๕๐๐,๐๐๐ บาทขึ้นไป กรณีผู้ยื่นข้อเสนอเป็นบุคคลธรรมดา ให้พิจารณาจากหนังสือรับรองบัญชีเงินฝากไม่เกิน ๙๐ วัน ก่อนวันยื่นข้อเสนอโดยต้องมีเงินฝากคงเหลือในบัญชีธนาคารเป็นมูลค่า ๑ ใน ๔ ของมูลค่างบประมาณของโครงการหรือรายการที่ยื่นข้อเสนอในแต่ละครั้ง และหากเป็นผู้ชนะการจัดซื้อจัดจ้างหรือเป็นผู้ได้รับการคัดเลือกจะต้องแสดงหนังสือรับรองบัญชีเงินฝากที่มีมูลค่าดังกล่าวอีกครั้งหนึ่งในวันลงนามในสัญญา

(ข) กรณีที่ผู้ยื่นข้อเสนอไม่มีมูลค่าสุทธิของกิจการหรือทุนจดทะเบียน หรือมีแต่ไม่เพียงพอที่จะเข้ายื่นข้อเสนอ สามารถดำเนินการได้ดังนี้

(๑) กรณีผู้ยื่นข้อเสนอเป็นนิติบุคคลที่จัดตั้งขึ้นตามกฎหมายไทย หรือบุคคลธรรมดาที่ถือสัญชาติไทย ผู้ยื่นข้อเสนอสามารถขอวงเงินสินเชื่อ โดยต้องมีวงเงินสินเชื่อ ๑ ใน ๔ ของมูลค่างบประมาณของโครงการหรือรายการที่ยื่นข้อเสนอในแต่ละครั้ง จะเป็นสินเชื่อที่ธนาคารภายในประเทศ หรือบริษัทเงินทุนหรือบริษัทเงินทุนหลักทรัพย์ที่ได้รับอนุญาตให้ประกอบกิจการเงินทุนเพื่อการพาณิชย์และประกอบธุรกิจค้าประกันตามประกาศของธนาคารแห่งประเทศไทย ตามรายชื่อบริษัทเงินทุนที่ธนาคารแห่งประเทศไทยแจ้งเวียนให้ทราบ โดยพิจารณาจากยอดเงินรวมของวงเงินสินเชื่อที่สำนักงานใหญ่รับรอง หรือที่สำนักงานสาขารับรอง (กรณีได้รับมอบอำนาจจากสำนักงานใหญ่) ซึ่งออกให้แก่ผู้ยื่นข้อเสนอ นับถึงวันยื่นข้อเสนอไม่เกิน ๙๐ วัน

(๒) กรณีผู้ยื่นข้อเสนอเป็นนิติบุคคลที่จัดตั้งขึ้นตามกฎหมายต่างประเทศ หรือบุคคลธรรมดาที่มีได้ถือสัญชาติไทย ผู้ยื่นข้อเสนอสามารถขอวงเงินสินเชื่อ โดยต้องมีวงเงินสินเชื่อ ๑ ใน ๔ ของมูลค่างบประมาณของโครงการหรือรายการที่ยื่นข้อเสนอในแต่ละครั้ง จะเป็นสินเชื่อที่ธนาคารภายในประเทศ หรือบริษัทเงินทุนหรือบริษัทเงินทุนหลักทรัพย์ที่ได้รับอนุญาตให้ประกอบกิจการเงินทุนเพื่อการพาณิชย์และประกอบธุรกิจค้าประกันตามประกาศของธนาคารแห่งประเทศไทย ตามรายชื่อบริษัทเงินทุนที่ธนาคารแห่งประเทศไทยแจ้งเวียนให้ทราบ หรือเป็นสินเชื่อที่ธนาคารต่างประเทศหรือบริษัทเงินทุนหลักทรัพย์ที่ได้รับอนุญาตให้ประกอบกิจการเงินทุนเพื่อการพาณิชย์และประกอบธุรกิจค้าประกันตามประกาศของธนาคารกลางต่างประเทศนั้น ตามรายชื่อบริษัทที่ธนาคารกลางต่างประเทศนั้นแจ้งเวียนให้ทราบ โดยพิจารณาจากยอดเงินรวมของวงเงินสินเชื่อที่สำนักงานใหญ่รับรอง หรือที่สำนักงานสาขารับรอง (กรณีได้รับมอบอำนาจจากสำนักงานใหญ่) ซึ่งออกให้แก่ผู้ยื่นข้อเสนอ นับถึงวันยื่นข้อเสนอไม่เกิน ๙๐ วัน)

๕. กรณีผู้ยื่นข้อเสนอเป็นนิติบุคคลที่จัดตั้งขึ้นตามกฎหมายต่างประเทศ หรือบุคคลธรรมดาที่มีได้ถือสัญชาติไทยตามข้อ ๒ ข้อ ๓ และข้อ ๔ (๒) มูลค่าจะต้องเป็นไปตามอัตราแลกเปลี่ยนเงินตราตามประกาศที่ธนาคารแห่งประเทศไทยกำหนด ในช่วงระหว่างวันที่เผยแพร่ประกาศและเอกสารประกวดราคาในระบบจัดซื้อจัดจ้างภาครัฐด้วยอิเล็กทรอนิกส์ (e - GP) จนถึงวันเสนอราคา

ทั้งนี้ ผู้ยื่นข้อเสนอจะต้องยื่นเอกสารที่แสดงให้เห็นถึงข้อมูลเกี่ยวกับมูลค่าสุทธิของกิจการแล้วแต่กรณี ประกอบกับเอกสารดังกล่าวจะต้องผ่านการรับรองตามระเบียบกระทรวงการต่างประเทศว่าด้วยการรับรองเอกสาร พ.ศ. ๒๕๓๙ และที่แก้ไขเพิ่มเติม กำหนด โดยจะต้องยื่นเอกสารดังกล่าวในวันยื่นข้อเสนอ หากผู้ยื่นข้อเสนอมิได้มีการยื่นเอกสารดังกล่าวมาพร้อมกับการยื่นข้อเสนอให้ถือว่า ผู้ยื่นเสนอรายนั้นยื่นเอกสารไม่ครบถ้วนตามเงื่อนไขที่กำหนดไว้ในเอกสารประกวดราคา

๖. กรณีตามข้อ ๑ - ๕ ไม่ใช่บังคับกับกรณีดังต่อไปนี้

(๖.๑) กรณีที่ผู้ยื่นข้อเสนอเป็นหน่วยงานของรัฐภายในประเทศ

(๖.๒) นิติบุคคลที่จัดตั้งขึ้นตามกฎหมายไทยที่อยู่ระหว่างการฟื้นฟูกิจการ ตามพระราชบัญญัติล้มละลาย พ.ศ. ๒๕๘๓ และที่แก้ไขเพิ่มเติม

(๖.๓) งานจ้างก่อสร้างที่กรมบัญชีกลางได้ขึ้นทะเบียนผู้ประกอบการงานก่อสร้างแล้ว และงานจ้างก่อสร้างที่หน่วยงานของรัฐที่ได้มีการจัดทำบัญชีผู้ประกอบการงานก่อสร้างที่มีคุณสมบัติเบื้องต้นไว้แล้วก่อนวันที่พระราชบัญญัติการจัดซื้อจัดจ้างฯ มีผลใช้บังคับ

(๖.๔) การจัดซื้อจัดจ้างตามมาตรา ๕๖ วรรคหนึ่ง (๒) (ข) และ (ค) แห่งพระราชบัญญัติการจัดซื้อจัดจ้างฯ

(๖.๕) การซื้อสิ่งหาริมทรัพย์และการเช่าสิ่งหาริมทรัพย์

(๖.๖) กรณีงานจ้างบริการหรืองานจ้างเหมาบริการกับบุคคลธรรมดา เช่น จ้างพนักงานขับรถ ครูชาวต่างชาติ พนักงานเก็บขยะ พนักงานบันทึกข้อมูล เป็นต้น

๒.๑๕ ผู้ยื่นข้อเสนอต้องไม่ขาดคุณสมบัติตามหลักเกณฑ์การพิจารณาคุณสมบัติผู้มีสิทธิเสนอราคางานจ้างเหมาของกรมทางหลวง

๒.๑๖ คุณสมบัติที่นอกเหนือจากที่กล่าวมาข้างต้น ผู้ยื่นข้อเสนอต้องมีคุณสมบัติตรงตามขอบเขตของงาน (Term of Reference: TOR) ด้วย

๓. แบบรูปรายการหรือรายละเอียดของงาน

๓.๑ ขอบเขตของงาน

ผู้ยื่นข้อเสนอที่ได้รับการคัดเลือกจากกรมทางหลวงจะต้องดำเนินการงานซ่อมใหญ่สถานีตรวจสอบน้ำหนัก มีรายละเอียดขอบเขตการดำเนินงานอย่างน้อยดังนี้

๓.๑.๑ ผู้รับจ้างต้องดำเนินการงานระบบเครื่องชั่งน้ำหนัก (ตามเอกสารแนบ ๑)

๓.๑.๒ ผู้รับจ้างต้องดำเนินการงานพื้นแทนชั่งน้ำหนัก (ตามเอกสารแนบ ๒)

๓.๑.๓ ผู้รับจ้างต้องดำเนินการงานระบบกล้องโทรทัศน์วงจรปิด (CCTV) (ตามเอกสารแนบ ๓)

๓.๑.๔ ผู้รับจ้างต้องดำเนินการงานระบบปั้มน้ำ (ตามเอกสารแนบ ๔)

๓.๒ รายละเอียดการยื่นข้อเสนอทางเทคนิค

ผู้ยื่นข้อเสนอต้องเสนอข้อเสนอทางด้านเทคนิค โดยมีรายละเอียดอย่างน้อยดังนี้

๓.๒.๑ ผู้ยื่นข้อเสนอต้องรับผิดชอบในการเข้าสำรวจสถานที่ที่จะดำเนินการซ่อมใหญ่สถานีตรวจสอบน้ำหนัก ให้สามารถใช้งานได้อยู่ในสภาพดีพร้อมใช้งาน และจัดทำตารางเปรียบเทียบระหว่างข้อกำหนดของผู้ว่าจ้าง และข้อเสนอของผู้ยื่นข้อเสนอ โดยแคตตาล็อกจะต้องแสดงรายละเอียดอุปกรณ์ทุกรายการที่เสนอ

๓.๒.๒ ผู้ยื่นข้อเสนอต้องเสนอข้อเทคนิคเกี่ยวกับหลักการทำงาน วิธีปฏิบัติงานของระบบฯ แผนงานและการบำรุงรักษาของระบบเครื่องชั่งน้ำหนักตามรายละเอียดขอบเขตของงานตามข้อ ๓ ทั้งในรูปแบบแผนงานแผนผัง และรายละเอียดอุปกรณ์พร้อมตำแหน่งการติดตั้งอย่างละเอียด

๓.๒.๓ ต้องเสนอแผนงาน วิธีการ และ กำหนดเวลา ในการซ่อมแซมเปลี่ยนแปลงอุปกรณ์ และบำรุงรักษาตลอดอายุสัญญาการรับประกันและภายหลังจากหมดสัญญาการรับประกัน

๓.๒.๔ ผู้ยื่นข้อเสนอต้องจัดแสดงความพร้อมที่จะทำการซ่อม ทั้งในงานด้านเทคโนโลยี และ บุคลากร อุปกรณ์ เครื่องมือและเครื่องจักร อะไหล่สำรอง ยานพาหนะที่ใช้ในการทำงาน และงานด้านอื่นๆ ที่เกี่ยวข้อง พร้อมทั้งสามารถเริ่มปฏิบัติงานได้ทันทีหลังจากได้ลงนามสัญญา

๓.๓ ข้อกำหนดของการดำเนินการ

๓.๓.๑ ผู้รับจ้างต้องรับผิดชอบในการเข้าสำรวจสถานที่ก่อสร้าง และจัดทำแบบ Layout ของระบบงานฯ เสนอให้ผู้ว่าจ้าง

๓.๓.๒ ผู้รับจ้างต้องเสนอแผนงานซ่อมใหญ่สถานีตรวจสอบน้ำหนัก ตลอดอายุสัญญาว่าจ้างก่อสร้าง

๓.๔ ข้อกำหนดเกี่ยวกับลิขสิทธิ์หรือสิทธิอื่นใด

๓.๔.๑ ต้องส่งมอบสิทธิการใช้งาน (License) หรือสิทธิอื่นใดตามที่กฎหมายกำหนดของชุดเครื่องมือและอุปกรณ์ระบบโปรแกรมเพื่อใช้สำหรับการติดตั้ง (Installation System) และระบบ Software ที่เกี่ยวข้องเพื่อใช้ในการดำเนินงานทั้งหมดให้กับผู้ว่าจ้างเพื่อให้ผู้ว่าจ้างเป็นผู้ทรงสิทธิ์ที่ถูกต้องตามกฎหมาย

๓.๔.๒ ในกรณีที่ระบบฯ มีระบบรหัสผ่านใด ๆ (Password) ระบบฯ ต้องสามารถเปลี่ยนรหัสผ่านได้และหรือโปรโตคอล (Protocol) จะต้องส่งมอบรหัสให้กับผู้ว่าจ้างทั้งหมดในวันส่งมอบงานโดยไม่มีเงื่อนไขใด ๆ ทั้งสิ้น

๓.๕ ข้อกำหนดการลงนามในสัญญาและการเข้าปฏิบัติงาน

๓.๕.๑ ในวันลงนามในสัญญาผู้รับจ้างต้องมีหนังสืออาชญาบัตรชาย ซ่อม ผลิต และ นำเข้าเครื่องชั่งน้ำหนัก และหนังสือรับรองการสนับสนุนด้านเทคนิค การติดตั้งอุปกรณ์ และบำรุงรักษาจากบริษัทผู้ผลิต หรือตัวแทนจำหน่ายที่มีสาขาประจำในประเทศไทยของระบบเครื่องชั่งน้ำหนักรถยนต์ ตลอดระยะเวลาสัญญา และระยะเวลาประกันผลงานที่ใช้ในโครงการนี้ มาแสดงต่อกรมทางหลวงก่อนลงนามในสัญญา

๓.๕.๒ ผู้รับจ้างต้องจัดเตรียมวัสดุอุปกรณ์เพื่ออำนวยความสะดวก ความปลอดภัยของการทำงานบนทางหลวงตามมาตรฐานข้อกำหนดที่ RS-๓๐๑ ถึง RS-๓๐๕ ของกรมทางหลวง

๓.๕.๓ ผู้รับจ้างต้องแจ้งรายชื่อผู้ปฏิบัติงานในโครงการนี้ พร้อมแนบสำเนาเอกสารต่างๆ ที่ได้รับรองสำเนาโดยผู้ปฏิบัติงานเองอย่างถูกต้อง ประกอบด้วย สำเนาบัตรประชาชน, หลักฐานการศึกษาและใบประกอบวิชาชีพ (ถ้ามี) พร้อมกับประวัติการทำงานเสนอให้กับผู้ว่าจ้างอนุมัติก่อนการปฏิบัติงาน ถ้าหากมีการเปลี่ยนแปลงผู้ปฏิบัติงานต้องมีการขออนุมัติจากผู้ว่าจ้างทุกครั้ง

๓.๕.๔ ผู้ปฏิบัติงานสนามทุกคนต้องแต่งกายให้สุภาพเรียบร้อย โดยชุดปฏิบัติงานต้องแสดงชื่อ ชื่อสกุล และชื่อหน่วยงาน ติดไว้ที่ชุดปฏิบัติงานให้สามารถมองเห็นได้อย่างชัดเจน และต้องติดแผ่นสะท้อนแสงไว้ที่ชุดปฏิบัติงาน หรือต้องใส่เสื้อสะท้อนแสงตลอดเวลาในขณะที่ปฏิบัติงาน

๓.๕.๕ รถที่ใช้บรรทุกวัสดุอุปกรณ์ทุกคันต้องมีไฟสัญญาณเตือนที่สามารถมองเห็นในระยะปลอดภัยได้อย่างชัดเจนอย่างน้อย ๒ดวง พร้อมแผ่นป้ายสะท้อนแสงขนาดไม่น้อยกว่า ๐.๘๐x๐.๕๐ เมตรติดไว้บริเวณท้ายรถ หรือบริเวณหัวแกงของรถ และมีข้อความว่า “โปรดระวังงานก่อสร้าง” ตามมาตรฐานกรมทางหลวง พร้อมทั้งให้เจ้าหน้าที่ของผู้ว่าจ้างทำการตรวจสอบก่อนเข้าดำเนินงานทุกครั้ง

๔. วงเงินงบประมาณ

วงเงินงบประมาณ ๓,๐๐๐,๐๐๐.๐๐ บาท (เงินสามล้านบาทถ้วน)

๕. หลักประกันการเสนอราคา

ผู้ยื่นข้อเสนอต้องวางหลักประกันการเสนอราคาพร้อมกับการเสนอราคาทางระบบการจัดซื้อจัดจ้างภาครัฐด้วยอิเล็กทรอนิกส์ เป็นจำนวนเงินไม่น้อยกว่า บาท (.....)

๖. หลักเกณฑ์และสิทธิในการพิจารณา

๑) การพิจารณาผลการยื่นข้อเสนอประกวดราคาอิเล็กทรอนิกส์ครั้งนี้ เป็นงานจ้างที่มีความซับซ้อน มีเทคโนโลยีสูง และมีเทคนิคเฉพาะ ดังนั้นกรมทางหลวงจะพิจารณาคัดเลือกผู้ยื่นข้อเสนอที่มีคุณภาพและคุณสมบัติถูกต้อง ครบถ้วน ซึ่งได้คะแนนสูงสุดเป็นผู้ชนะการจ้างหรือเป็นผู้ได้รับการคัดเลือกตามพระราชบัญญัติการจัดซื้อจัดจ้างและการบริหารพัสดุภาครัฐ พ.ศ. ๒๕๖๐ มาตรา ๖๕ (๖) และระเบียบกระทรวงการคลังว่าด้วยการจัดซื้อจัดจ้างและการบริหารพัสดุภาครัฐ พ.ศ. ๒๕๖๐ ข้อ ๘๓

๒) การพิจารณาผู้ชนะการยื่นข้อเสนอ ส่วนราชการจะใช้หลักเกณฑ์ราคาและข้อเสนอด้านเทคนิค โดยพิจารณาให้คะแนนตามปัจจัยหลักและน้ำหนักที่กำหนด ดังนี้

(๑) ราคาที่ยื่นเสนอ (Price) กำหนดน้ำหนักเท่ากับร้อยละ ๔๐

หลักเกณฑ์การให้คะแนน ราคาที่ยื่นเสนอ (Price)

- บริษัทที่เสนอราคาต่ำสุด จะได้คะแนนเต็ม ๑๐๐ คะแนน

$$\text{คะแนน} = \frac{\text{ราคาต่ำที่สุด} \times 100}{\text{ราคาที่ยื่นเสนอ}}$$

(๒) ข้อเสนอด้านเทคนิคเท่ากับร้อยละ ๖๐ หลักเกณฑ์การให้คะแนน ดังนี้

ลำดับ	รายการข้อเสนอด้านเทคนิค	คะแนน	หลักเกณฑ์การให้คะแนน	
๑	แผนงานการซ่อมใหญ่	๓๐	แผนการดำเนินงานและการซ่อมใหญ่ มีหลักเกณฑ์การให้คะแนนดังนี้	ร้อยละ คะแนน
	๑.๑ แผนงานภาพรวมทั้งหมด		- มีแผนงานตามข้อ ๑.๑ ,๑.๒ และ ๑.๓ ครบถ้วน	๘๐
	๑.๒ แผนงานการซ่อมบำรุงตลอดระยะเวลาประกันผลงาน		- มีแผนงานตามข้อ ๑.๑ ,๑.๒ และ ๑.๓ ครบถ้วน มีรายละเอียดขั้นตอนการทำงานและวิธีปฏิบัติที่ชัดเจน	๙๐
	๑.๓ แผนงานการสำรองอะไหล่เพื่อการบำรุงรักษาตลอดระยะเวลาประกัน		- มีแผนงานตามข้อ ๑.๑ ,๑.๒ และ ๑.๓ ครบถ้วน มีรายละเอียดขั้นตอนการทำงานและวิธีปฏิบัติที่ชัดเจน เป็นไปตามความต้องการของกรมทางหลวงและสามารถนำไปใช้ทำงานได้จริงอย่างมีประสิทธิภาพ	๑๐๐
๒	ข้อเสนอเกี่ยวกับ เครื่องชั่งน้ำหนักระบบอิเล็กทรอนิกส์	๓๕	ข้อเสนอเกี่ยวกับ เครื่องชั่งน้ำหนักระบบอิเล็กทรอนิกส์ มีหลักเกณฑ์การให้คะแนนดังนี้	ร้อยละ คะแนน
	๒.๑ ประสิทธิภาพของอุปกรณ์		- คุณลักษณะของอุปกรณ์ที่เสนอเป็นไปตามขอบเขตของงาน	๘๐
			- คุณลักษณะของอุปกรณ์ที่เสนอดีกว่าที่ระบุในขอบเขตของงาน	๙๐
			- คุณลักษณะของอุปกรณ์ที่เสนอดีกว่าที่ระบุในขอบเขตของงาน เป็นไปตามความต้องการของ กรมทางหลวง และสามารถนำไปใช้ทำงานได้จริงอย่างมีประสิทธิภาพ	๑๐๐
๓	ผลงานที่เกี่ยวข้อง	๓๕	ผลงานที่เกี่ยวข้อง มีหลักเกณฑ์การให้คะแนนดังนี้	ร้อยละ คะแนน
			- มีผลงานที่เกี่ยวข้องกับงาน ๑ โครงการ	๘๐
			- มีผลงานที่เกี่ยวข้องกับงานโครงการมากกว่า ๑ โครงการแต่ไม่เกิน ๓ โครงการ	๙๐
			- มีผลงานที่เกี่ยวข้องกับงานมากกว่า ๓ โครงการ	๑๐๐
	คะแนนรวม	๑๐๐		

โดยกรมทางหลวงจะพิจารณาข้อเสนอเฉพาะรายที่ผ่านหลักเกณฑ์การพิจารณาข้อเสนอด้านคุณภาพที่ได้คะแนนรวมไม่น้อยกว่าร้อยละ ๘๕ และคะแนนในแต่ละหัวข้อไม่น้อยกว่าร้อยละ ๗๐ และกรมทางหลวงจะพิจารณาตัดสินผลการพิจารณาคัดเลือกโดยใช้หลักเกณฑ์คะแนนรวมด้านคุณภาพและด้านราคาจากผู้ยื่นข้อเสนอที่ผ่านเกณฑ์ด้านคุณภาพแล้วเท่านั้น โดยพิจารณาให้คะแนนตามปัจจัยหลักและน้ำหนักที่กำหนด ดังนี้

- (๑) ด้านราคา จะพิจารณาจากราคารวมที่ยื่นเสนอ กำหนดค่าน้ำหนักเท่ากับร้อยละ ๔๐
- (๒) ด้านคุณภาพ จะพิจารณาจากข้อเสนอทางด้านเทคนิคกำหนดค่าน้ำหนักเท่ากับร้อยละ ๖๐

กรมทางหลวงจะพิจารณาคัดเลือกจากรายที่ได้คะแนนรวมข้อเสนอด้านคุณภาพและด้านราคาสูงสุดตาม พ.ร.บ. การจัดซื้อจัดจ้างและการบริหารพัสดุภาครัฐ พ.ศ. ๒๕๖๐ มาตรา ๖๕(๖) มาเจรจาต่อรองให้ได้ราคาที่เหมาะสมในกรณีที่ผู้ยื่นข้อเสนอรายที่คัดเลือกไว้ไม่ยอมเข้าทำสัญญาหรือข้อตกลงกับหน่วยงานของรัฐภายในเวลาที่กำหนด ให้คณะกรรมการพิจารณาผู้ยื่นข้อเสนอที่ได้คะแนนรวมข้อเสนอด้านคุณภาพและด้านราคาสูงสุดลำดับถัดไป นอกจากนี้ในกรณีที่ปรากฏว่าราคาของผู้ยื่นข้อเสนอที่ชนะหรือได้รับการคัดเลือกยังสูงกว่าวงเงินที่จะจ้าง จะพิจารณาดำเนินการตามระเบียบกระทรวงการคลัง ว่าด้วยการจัดซื้อจัดจ้างและการบริหารพัสดุภาครัฐ พ.ศ. ๒๕๖๐ ต่อไป

๗. แบบรูปรายการหรือคุณลักษณะเฉพาะ

ค่าซ่อมใหญ่สถานีตรวจสอบน้ำหนักตะกั่วทุ่ง (ขาออก) จ.พังงา ๑ แห่ง โดยคู่สัญญาต้องใช้เหล็กที่ผลิตภายในประเทศ ไม่น้อยกว่าร้อยละ ๙๐ ของปริมาณเหล็กที่ต้องใช้ทั้งหมดตามสัญญา

๘. ระยะเวลาดำเนินการและส่งมอบงาน

ผู้รับจ้างจะต้องดำเนินการและส่งมอบงาน ตามข้อกำหนดในสัญญา ให้แล้วเสร็จภายในระยะเวลา ๑๒๐ วันนับถัดจากวันลงนามในสัญญา

๙. การจ่ายเงินล่วงหน้า

๙.๑ ผู้ยื่นข้อเสนอที่มีสิทธิเสนอขอรับเงินล่วงหน้า ในอัตราไม่เกินร้อยละ ๑๕ (สิบห้า) ของค่าจ้างทั้งหมด แต่ทั้งนี้จะต้องส่งมอบหลักประกันเงินล่วงหน้า เป็นพันธบัตรรัฐบาลไทย หรือหนังสือค้ำประกัน หรือหนังสือค้ำประกันอิเล็กทรอนิกส์ของธนาคารในประเทศตามแบบดังระบุในข้อ ๑.๔ (๓) ให้แก่กรมทางหลวงก่อนการรับเงินล่วงหน้านั้น

๙.๒ การหักคืนเงินล่วงหน้า ผู้ว่าจ้างจะหักคืนที่จ่ายล่วงหน้าตามข้อ ๙.๑ จากการจ่ายค่าจ้างในแต่ละงวดตามข้อ ๑๐ โดยจะหักคืนครั้งละ ๒๐% ของจำนวนเงินค้างงาน (ค่าจ้าง) ที่ผู้รับจ้างจะได้รับแต่ละครั้ง และยินยอมให้เริ่มหักจากเงินค้างงาน (ค่าจ้าง) ที่ผู้รับจ้างได้รับตั้งแต่ครั้งที่ ๑ เป็นต้นไป จนกว่าจะครบจำนวนเงินล่วงหน้า

๑๐. ค่าจ้างและการจ่ายเงิน

๑๐.๑ ผู้รับจ้างต้องดำเนินงานซ่อมใหญ่สถานีตรวจสอบน้ำหนักระถาง (ขาออก) จ. พังงา ๑ แห่ง ให้แล้วเสร็จภายในระยะเวลา ๑๒๐ วัน นับถัดจากวันลงนามในสัญญา

๑๐.๒ การจ่ายเงินค่าจ้าง ผู้ว่าจ้างจะจ่ายเงินให้กับผู้รับจ้างตามสัญญาโดยมีอย่างละเอียดดังนี้

๑๐.๒.๑ งวดที่ ๑ (งวดสุดท้าย) จะจ่ายให้จำนวน ๑๐๐% ของค่าจ้างตามสัญญา เมื่อดำเนินการซ่อมใหญ่สถานีตรวจสอบน้ำหนักระถาง (ขาออก) จ. พังงา ๑ แห่ง ครบถ้วนตามสัญญา แล้วเสร็จ

๑๑. งานตามคุณลักษณะเฉพาะนี้

ได้รับจัดสรรเงินงบประมาณรายจ่ายประจำปี พ.ศ. ๒๕๖๙

ยังไม่ได้รับจัดสรรเงินงบประมาณรายจ่ายประจำปี พ.ศ. ๒๕๖๙

อนึ่ง กรมทางหลวงจะก่อกำหนดผู้ผูกพันได้ก็ต่อเมื่อได้รับการจัดสรรเงินงบประมาณจากสำนักงานงบประมาณแล้ว

กรณีไม่ได้รับจัดสรรงบประมาณรายจ่ายประจำปีงบประมาณ พ.ศ. ๒๕๖๙ กรมทางหลวงสามารถยกเลิกจัดหาได้ โดยผู้เข้าประกวดราคาจะเรียกร้องสิทธิหรือค่าเสียหายใดๆ จากกรมทางหลวงมิได้

๑๒. กรมทางหลวงขอสงวนสิทธิในการพิจารณาขยายอายุสัญญา

ตามคำสั่งกรมทางหลวง ที่ บ.๑/๑๒๐/๒๕๖๐ เรื่อง มอบอำนาจการพิจารณางด ลดค่าปรับ หรือการขยายเวลาทำการตามสัญญาหรือข้อตกลงงานซื้อ/จ้าง งานจ้างที่ปรึกษา และงานจ้างออกแบบหรือควบคุมงานก่อสร้างของกรมทางหลวง (สิงหาคม ๒๕๖๐) และคำสั่งกรมทางหลวง ที่ บ.๑/๘๒/๒๕๖๑ เรื่อง มอบอำนาจ การพิจารณางด ลดค่าปรับ หรือการขยายเวลาทำการตามสัญญาหรือข้อตกลง (เพิ่มเติม)

๑๓. การสงวนสิทธิในกรณีอื่นๆ

๑๓.๑ กรมทางหลวงขอสงวนสิทธิในการเซ็นสัญญาได้ก็ต่อเมื่อได้รับอนุมัติจากคณะกรรมการบริหารและจัดหาระบบคอมพิวเตอร์ของกระทรวงคมนาคมและถ้าหากราคานี้ได้รับอนุมัติจากคณะกรรมการฯ แล้วมีราคาที่ลดลง กรมทางหลวงโดยสำนักงานควบคุมน้ำหนักระถางพาทะจะปรับลดราคาให้เท่ากับราคากลางที่คณะกรรมการฯ อนุมัติ

๑๓.๒ กรมทางหลวงขอสงวนสิทธิในการปรับปรุง แก้ไข เปลี่ยนแปลง หรือยกเลิกรายการข้อกำหนดดังกล่าวนี้บางส่วนหรือทั้งหมดได้ตลอดเวลา รวมทั้งให้ถือว่า การพิจารณาวินิจฉัยชี้ขาดของกรมทางหลวง เป็นเด็ดขาด ทั้งนี้ ผู้ยื่นข้อเสนอทุกรายได้ตกลงยินยอมไม่เรียกร้องค่าเสียหายที่เกิดขึ้นไม่ว่าในกรณีใดๆ ทั้งสิ้นจากกรมทางหลวง

๑๔. การกำหนดระยะเวลารับประกันความชำรุดบกพร่อง

เมื่องานแล้วเสร็จบริบูรณ์ และผู้ว่าจ้างได้รับมอบงานจากผู้รับจ้างหรือจากผู้รับจ้างรายใหม่ในกรณีที่มีการบอกเลิกสัญญา หากมีเหตุชำรุดบกพร่องหรือเสียหายเกิดขึ้นจากการจ้างนี้ ภายในระยะเวลาไม่น้อยกว่า ...๒...ปี...เดือน นับถัดจากวันที่ได้รับมอบงานดังกล่าว ซึ่งความชำรุดบกพร่องหรือเสียหายนั้นเกิดจากความบกพร่องของผู้รับจ้างอันเกิดจากการใช้วัสดุที่ไม่ถูกต้องหรือทำไว้ไม่เรียบร้อย หรือทำไม่ถูกต้องตามมาตรฐานแห่งหลักวิชา ผู้รับจ้างจะต้องรีบทำการแก้ไขให้เป็นที่เรียบร้อยโดยไม่ชักช้า โดยผู้ว่าจ้างไม่ต้องออกเงินใดๆ ในการนี้ทั้งสิ้น หากผู้รับจ้างไม่กระทำการดังกล่าวภายในกำหนด ...๑๕...วัน นับถัดจากวันที่ได้รับแจ้งเป็นหนังสือจากผู้ว่าจ้างหรือไม่ทำการแก้ไขให้ถูกต้องเรียบร้อยภายในเวลาที่ผู้ว่าจ้างกำหนด ให้ผู้ว่าจ้างมีสิทธิที่จะทำการนั้นเองหรือจ้างผู้อื่นให้ทำงานนั้น โดยผู้รับจ้างต้องเป็นผู้ออกค่าใช้จ่ายเองทั้งสิ้น

ในกรณีเร่งด่วนจำเป็นต้องรีบแก้ไขเหตุชำรุดบกพร่องหรือเสียหายโดยเร็ว และไม่อาจรอให้ผู้รับจ้างแก้ไขในระยะเวลาที่กำหนดไว้ตามวรรคหนึ่งได้ ผู้ว่าจ้างมีสิทธิเข้าจัดการแก้ไขเหตุชำรุดบกพร่องหรือเสียหายนั้นเอง หรือจ้างผู้อื่นให้ซ่อมแซมความชำรุดบกพร่องหรือเสียหาย โดยผู้รับจ้างต้องรับผิดชอบชำระค่าใช้จ่ายทั้งหมด

การที่ผู้ว่าจ้างทำการนั้นเอง หรือจ้างผู้อื่นให้ทำงานนั้นแทนผู้รับจ้าง ไม่ทำให้ผู้รับจ้างหลุดพ้นจากความรับผิดชอบตามสัญญา หากผู้รับจ้างไม่ชดใช้ค่าใช้จ่ายหรือค่าเสียหายตามที่ผู้ว่าจ้างเรียกร้องผู้ว่าจ้างมีสิทธิบังคับจากหลักประกันการปฏิบัติตามสัญญาได้

๑๕. สถานที่ติดต่อเพื่อขอทราบข้อมูลเพิ่มเติม และส่งข้อเสนอแนะ วิचारณ์ หรือแสดงความคิดเห็น

สำนักงานควบคุมน้ำหนักยานพาหนะ กรมทางหลวง อาคารหมายเลข ๗ ถนนศรีอยุธยา เขตราชเทวี กรุงเทพฯ ๑๐๔๐๐ หรือทางโทรสารหมายเลข ๐-๒๓๕๔-๕๗๕๖ หรือทาง Website ของ กรมทางหลวง (www.doh.go.th) หรือทางWebsite ของสำนักงานควบคุมน้ำหนักยานพาหนะ (www.highwayweigh.go.th) โดยระบุชื่อ ที่อยู่ ผู้รับมอบอำนาจ พร้อมหมายเลขโทรศัพท์ ที่สามารถติดต่อได้

๑๖. หมายเหตุ

- ค่าปรับร้อยละ ๐.๒๕ ของงานจ้างตามสัญญาต่อวัน (ตามคำสั่งกรมที่ บ.๑/๑๒๑/๒๕๖๐ ลงวันที่ ๒๙ สิงหาคม ๒๕๖๐)

- กำหนดยื่นราคา ๑๕๐ วัน นับแต่วันเสนอราคา

- การจ่ายเงินล่วงหน้า ๑๕% มี ไม่มี

- การหักเงินประกันผลงาน ๑๐% มี ไม่มี

- การปรับราคาค่างานก่อสร้าง (ค่า K) เป็นไปตามสูตรของราชการ

ลงชื่อ ประธานกรรมการ
(นายสิทธิชัย คณะโส)

ลงชื่อ กรรมการ
(นายภาณุพงษ์ อัดถากุมิ)

ลงชื่อ กรรมการและเลขานุการ
(นายธีรพัฒน์ รุติพัชรกุล)

ลงชื่อ กรรมการและผู้ช่วยเลขานุการ
(นางสาวชฎาณิศา พุกษ์วรโชติ)

เอกสารแนบ ๑

เอกสารข้อกำหนดแบบ ๑

๑. ระบบเครื่องชั่งน้ำหนัก

๑.๑ โหลดเซลล์ (Load Cell) โดยมีรายละเอียดอย่างน้อย ดังนี้

๑) โหลดเซลล์ เป็นแบบ Digital หรือ Analog Compression Load cell พิกัดอย่างน้อย ๔๕,๐๐๐ กิโลกรัมต่อตัว

๒) ทำมาจากโลหะ Stainless Steel ป้องกันสนิมได้ดี

๓) สามารถกันความชื้นและฝุ่นละอองได้ดีตามมาตรฐานอย่างน้อย IP๖๘

๔) มีค่า Safe Overload ไม่น้อยกว่า ๑๓๐% และ Ultimate Load ไม่น้อยกว่า ๒๐๐%

๑.๒ เครื่องแสดงค่าน้ำหนัก (Digital Indicator) โดยมีรายละเอียดอย่างน้อย ดังนี้

๑) เป็นเครื่องแบบขึ้นเดียวที่ใช้งานง่ายและสะดวกในการบำรุงรักษาโครงสร้างแข็งแรงกันฝุ่นละอองได้

๒) เป็นเครื่องแสดงค่าน้ำหนักระบบดิจิทัล ที่สามารถแสดงค่าน้ำหนักและข้อมูลอื่นๆ ได้รวมกันไม่น้อยกว่า ๖ หลัก ชนิด LED หรือ VFD

๓) สามารถแสดงค่าน้ำหนักเป็นกิโลกรัม

๔) สามารถตั้ง วัน เดือน ปี และเวลาได้

๕) ตัวเครื่องหน้าจอแสดงผลและปุ่มควบคุมการทำงานสามารถกันฝุ่นละอองได้

๖) ปุ่มควบคุมการทำงานเป็นหน้าเรียบ

๗) สามารถปรับศูนย์ (Zero Touch) อัตโนมัติ

๘) รับสัญญาณแบบ Digital

๙) สามารถคำนวณน้ำหนักให้เป็นน้ำหนักสุทธิ

๑๐) มีระบบบันทึกและออกรายงานการชั่งน้ำหนักได้อย่างน้อย ๑,๕๐๐ คัน

๑๑) รองรับระบบส่งสัญญาณเพื่อตรวจสอบการทำงานของเครื่องชั่ง และข้อมูลรายงานการชั่งน้ำหนักโดยผ่านคู่สายโทรศัพท์ หรือโทรศัพท์ หรือ ระบบ Network อินโดไปที่ศูนย์ควบคุมเครือข่ายส่วนกลาง สำนักงานควบคุมน้ำหนักยานพาหนะ

๑๒) สามารถตรวจสอบสภาพของ Load Cell แต่ละตัวได้

๑๓) สามารถแสดงค่าน้ำหนักแต่ละแท่นซึ่งที่เครื่องแสดงค่าน้ำหนักได้พร้อมกัน

๑.๓ กล่องรวมสัญญาณ (Junction Boxes) โดยมีรายละเอียดอย่างน้อยดังนี้

๑) คุณลักษณะที่เสนอเป็นไปตามมาตรฐานผู้ผลิต

๒) กล่องต้องทำจากวัสดุกันสนิม

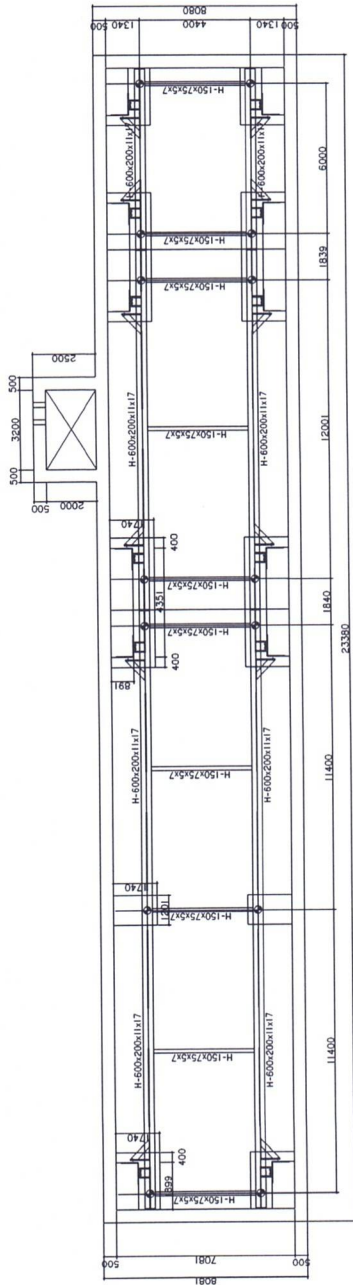
เอกสารแนบ ๒



KINGDOM OF THAILAND
MINISTRY OF TRANSPORT
DEPARTMENT OF HIGHWAYS

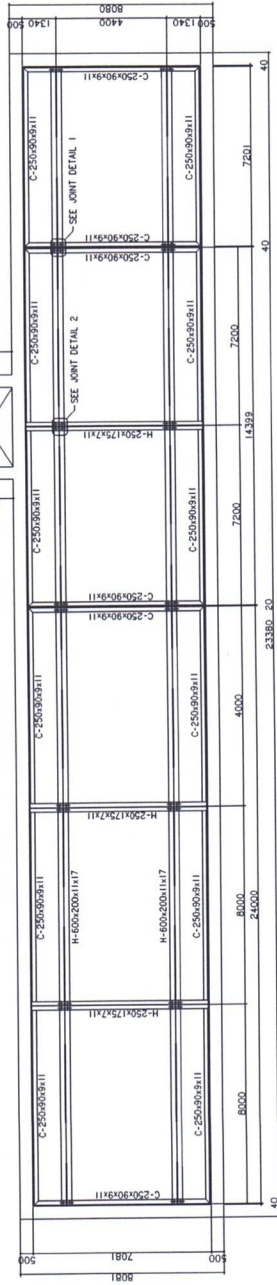
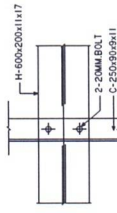
เครื่องส่งน้ำหนักระบบอิเล็กทรอนิกส์

พล.จ.อ. สุ. ๒๕



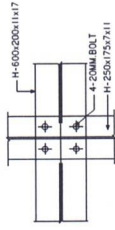
LOVER PLAN
SCALE 1:50

JOINT DETAIL 1
SCALE 1:10

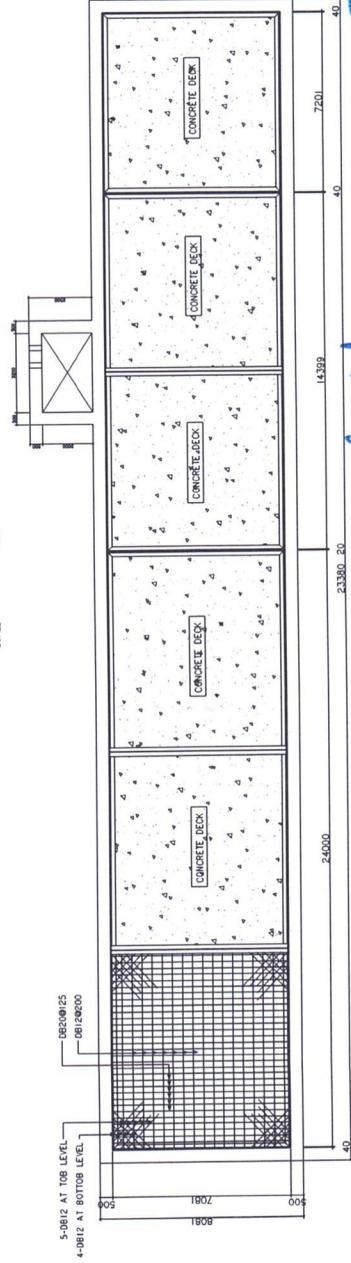


UPPER PLAN
SCALE 1:50

JOINT DETAIL 2
SCALE 1:10



REMARK
H-150 X 75 X 5 X 7 (150 X 75 X 5 X 7)
H-250 X 175 X 7 X 11 (250 X 175 X 7 X 11)
H-600 X 200 X 11 X 17 (600 X 200 X 11 X 17)



PLAN
SCALE 1:50

KASSETT

KINGDOM OF THAILAND MINISTRY OF TRANSPORT DEPARTMENT OF HIGHWAYS	KASSETT UNIVERSITY	โครงการขุดเจาะถนนและปรับปรุงผิวจราจร โครงการขุดเจาะถนนและปรับปรุงผิวจราจร	DRAWING NO. LOVER PLAN UPPER PLAN PLAN	SCALE 1:50	CHECKED : (Signature) PROJECT MANAGER	DATE : MAR 2020	SCALE 2/8
					SUBMITTED : (Signature) PROJECT MANAGER	DATE :	

เอกสารแนบ ๓

เอกสารข้อกำหนดแนบ ๓

๓.ระบบกล้องโทรทัศน์กล้องวงจรปิด (CCTV)

๒.๑ กล้องโทรทัศน์วงจรปิดชนิดเครือข่าย แบบมุมมองคงที่สำหรับติดตั้งภายนอกอาคาร แบบที่ ๒ สำหรับใช้ในงานรักษาความปลอดภัย วิเคราะห์ภาพ และงานอื่นๆ ผู้รับจ้างต้องทำการออกแบบและติดตั้งระบบนี้จำนวน ๒ ช่องจราจร เพื่อให้สามารถถ่ายภาพแสดงลักษณะของรถบรรทุก สอดคล้องกับภาพถ่ายจาก LPR CAMERA โดยมีรายละเอียดอย่างน้อยดังนี้

๑) มีความละเอียดของภาพสูงสุดไม่น้อยกว่า ๒,๕๖๐ x ๑,๙๒๐ pixel หรือไม่น้อยกว่า ๔,๙๑๕,๒๐๐ pixel

๒) มี frame rate ไม่น้อยกว่า ๒๕ ภาพต่อวินาที (frame per second) ที่ความละเอียดของภาพไม่น้อยกว่า ๒,๕๖๐ x ๑,๙๒๐ pixel หรือไม่น้อยกว่า ๔,๙๑๕,๒๐๐ pixel

๓) ใช้เทคโนโลยี IR-Cut filter หรือ Infrared Cut-off Removable (ICR) สำหรับการบันทึกภาพได้ทั้ง กลางวันและกลางคืนโดยอัตโนมัติ

๔) มีความไวแสงน้อยสุด ไม่มากกว่า ๐.๑๕ LUX สำหรับการแสดงภาพสี (Color) และไม่มากกว่า ๐.๐๓ LUX สำหรับการแสดงภาพขาวดำ (Black/White)

๕) มีขนาดตัวรับภาพ (Image Sensor) ไม่น้อยกว่า ๑/๓ นิ้ว

๖) มีผลต่างค่าความยาวโฟกัสต่ำสุดกับค่าความยาวโฟกัสสูงสุดไม่น้อยกว่า ๔.๕ มิลลิเมตร

๗) สามารถตรวจจับความเคลื่อนไหวอัตโนมัติ (Motion Detection) ได้

๘) มีฟังก์ชันในการวิเคราะห์และประมวลผลภาพได้ อย่างน้อยดังนี้

๘.๑) ตรวจจับการเคลื่อนไหวผิดปกติในพื้นที่ที่กำหนด

๘.๒) ตรวจจับการบุกรุกข้ามเส้นที่กำหนด

๘.๓) ตรวจจับวัตถุที่ถูกวางทิ้งไว้หรือหายไปจากพื้นที่ที่กำหนด

๙) มีสามารถแสดงรายละเอียดของภาพที่มีความแตกต่างของแสงมาก (Wide Dynamic Range หรือ Super Dynamic Range) ได้

๑๐) สามารถส่งสัญญาณภาพ (Streaming) ไปแสดงได้อย่างน้อย ๒ แหล่ง

๑๑) ได้รับมาตรฐาน Onvif (Open Network Video Interface Forum)

๑๒) สามารถส่งสัญญาณภาพได้ตามมาตรฐาน H.๒๖๔ เป็นอย่างน้อย

๑๓) สามารถใช้งานตามโปรโตคอล (Protocol) IPv๔ และ IPv๖ ได้

๑๔) ตัวกล้องได้มาตรฐาน IP๖๖ หรือติดตั้งอุปกรณ์เพิ่มเติมสำหรับหุ้มกล้อง (Housing) ที่ได้มาตรฐาน IP๖๖

๑๕) สามารถทำงานได้ที่อุณหภูมิ -๑๐ °C ถึง ๕๐ °C เป็นอย่างน้อย

๑๖) มีช่องเชื่อมต่อระบบเครือข่าย (Network Interface) แบบ ๑๐/๑๐๐ Base-T หรือดีกว่า และสามารถทำงานได้ตามมาตรฐาน IEEE ๘๐๒.๓af หรือ IEEE ๘๐๒.๓at (Power over Ethernet) ในช่องเดียวกันได้

๑๗) สามารถใช้งานกับมาตรฐาน HTTP, HTTPS, "NTP หรือ SNTP", SNMP, RTSP, IEEE๘๐๒.๑X ได้ เป็นอย่างน้อย

๑๘) มีช่องสำหรับบันทึกข้อมูลลงหน่วยความจำแบบ SD Card หรือ MicroSD Card หรือ Mini SD Card

๑๙) ต้องมี Software Development Kit (SDK) หรือ Application Programming Interface (API) ที่มีลิขสิทธิ์ถูกต้อง

๒๐) ได้รับมาตรฐานด้านความปลอดภัยต่อผู้ใช้งาน

๒๑) ผู้ผลิตต้องได้รับมาตรฐานด้านระบบการจัดการสิ่งแวดล้อม

๒๒) ผู้ผลิตต้องได้รับมาตรฐานด้านการบริหารจัดการหรือบริหารงานที่มีคุณภาพ

๒.๒ กล้องโทรทัศน์วงจรปิดชนิดเครือข่าย แบบปรับมุมมอง สำหรับใช้ในงานรักษาความปลอดภัยทั่วไปและงานอื่นๆ ผู้รับจ้างต้องออกแบบและติดตั้งนี้

กล้องโทรทัศน์วงจรปิดชนิดเครือข่าย แบบปรับมุมมอง สำหรับใช้ในงานรักษาความปลอดภัยทั่วไปและงานอื่นๆ ผู้รับจ้างต้องออกแบบและติดตั้งนี้ โดยสามารถถ่ายภาพรถบรรทุกหรือลักษณะของรถบรรทุกบริเวณสถานีตรวจสอบน้ำหนักลูกข่ายได้ทุกช่องจราจรและสามารถปรับมุมมองต่างๆได้ ซึ่งมีรายละเอียดอย่างน้อยดังนี้

๑) สามารถทำการหมุน (Pan) ได้ไม่น้อยกว่า ๓๖๐ องศา การก้มเงย (Tilt) กับระนาบ (Horizontal) ได้ไม่ น้อยกว่า ๙๐ องศา และ การย่อขยาย (Zoom) แบบ Optical Zoom ได้ไม่น้อยกว่า ๓๐ เท่า

๒) มีความละเอียดของภาพสูงสุดไม่น้อยกว่า ๑,๙๒๐x๑,๐๘๐ pixel หรือไม่น้อยกว่า ๒,๐๗๓,๖๐๐ pixel

๓) มี frame rate ไม่น้อยกว่า ๓๐ ภาพต่อวินาที (frame per second)

๔) มีความไวแสงน้อยสุด ไม่มากกว่า ๐.๐๕ LUX สำหรับการแสดงภาพสี (Color) และไม่มากกว่า ๐.๐๐๕ LUX สำหรับการแสดงภาพขาวดำ (Black/White)

๕) มีขนาดตัวรับภาพ (Image Sensor) ไม่น้อยกว่า ๑/๓ นิ้ว

๖) สามารถตรวจจับความเคลื่อนไหวอัตโนมัติ Motion Detection ได้

๗) สามารถส่งสัญญาณภาพ (Streaming) ไปแสดงได้อย่างน้อย ๒ แหล่ง

๘) ได้รับมาตรฐาน Onvif (Open Network Video Interface Forum)

๙) สามารถส่งสัญญาณภาพได้ตามมาตรฐาน H.๒๖๔ เป็นอย่างน้อย

๑๐) สามารถใช้งานตามโปรโตคอล (Protocol) IPv๔ และ IPv๖ ได้

๑๑) มีช่องเชื่อมต่อระบบเครือข่าย (Network Interface) แบบ ๑๐/๑๐๐ Base-T หรือดีกว่า และสามารถ ทำงานได้ตามมาตรฐาน IEEE ๘๐๒.๓af หรือ IEEE ๘๐๒.๓at (Power over Ethernet) ในช่องเดียวกันได้

๑๒) ตัวกล้องได้มาตรฐาน IP๖๖ หรือติดตั้งอุปกรณ์เพิ่มเติมสำหรับหุ้มกล้อง (Housing) ที่ได้มาตรฐาน IP๖๖

๑๓) สามารถทำงานได้ที่อุณหภูมิ -๑๐ °C ถึง ๕๐ °C เป็นอย่างน้อย

๑๔) สามารถใช้งานกับมาตรฐาน HTTP, HTTPS, "NTP หรือ SNTP", SNMP, RTSP, IEEE๘๐๒.๑X ได้ เป็นอย่างน้อย

๑๕) มีช่องสำหรับบันทึกข้อมูลลงหน่วยความจำแบบ SD Card หรือ MicroSD Card หรือ Mini SD Card

๑๖) ต้อง Software Development Kit (SDK) หรือ Application Programming Interface (API) ที่มี ลิขสิทธิ์ถูกต้อง

๑๗) ได้รับมาตรฐานด้านความปลอดภัยต่อผู้ใช้งาน

๑๘) ผู้ผลิตต้องได้รับมาตรฐานด้านระบบการจัดการสิ่งแวดล้อม

๑๙) ผู้ผลิตต้องได้รับมาตรฐานด้านการบริหารจัดการหรือบริหารงานที่มี

คุณภาพ



เอกสารแนบ ๔

เอกสารข้อกำหนดแบบ ๔

๔. ระบบปั้มน้ำ

ระบบปั้มน้ำต้องเป็นระบบอัตโนมัติ มีระบบควบคุมการทำงานของปั้มน้ำด้วยแบบอัตโนมัติและควบคุมด้วยมือ (Manual) มีโดยมีรายละเอียดอย่างน้อยดังนี้

๔.๑ ระบบการควบคุมการเริ่มสูบน้ำของปั้มน้ำ และการหยุดสูบน้ำของปั้มน้ำเป็นระบบควบคุมด้วยเทคนิคทางไฟฟ้าอิเล็กทรอนิกส์ (ไม่ใช่ลูกกลอย)

๔.๒ กำลังของเครื่องปั้มน้ำอย่างน้อย ๕๐๐ W ใช้ไฟฟ้า ๒๒๐ โวลท์ ๕๐ ไซเคิลได้หรือดีกว่า

๔.๓ สามารถสูบน้ำปริมาณสูงสุดไม่ต่ำกว่า ๒๕๐ ลิตรต่อนาที และสามารถสูบน้ำในแนวตั้งได้ไม่ต่ำกว่า ๕ เมตร





ประกาศกรมทวงหลวง

เรื่อง ประกวดราคาจ้างก่อสร้างค่าซ่อมใหญ่สถานีตรวจสบน้ำหนักตะกั่วทุ่ง (ขาออก) จ.พังงา ๑ แห่ง
ด้วยวิธีประกวดราคาอิเล็กทรอนิกส์ (e-bidding)

กรมทวงหลวง โดย สำนักงานควบคุมน้ำหนัทยานพาหนะ มีความประสงค์จะประกวดราคา
จ้างก่อสร้างค่าซ่อมใหญ่สถานีตรวจสบน้ำหนักตะกั่วทุ่ง (ขาออก) จ.พังงา ๑ แห่ง ด้วยวิธีประกวดราคา
อิเล็กทรอนิกส์ (e-bidding) ราคาของงานจ้างก่อสร้าง ในการประกวดราคาครั้งนี้ เป็นเงินทั้งสิ้น
๓,๐๐๐,๐๐๐.๐๐ บาท (สามล้านบาทถ้วน) จำนวน ๑ รายการ

ผู้ยื่นข้อเสนอต้องยื่นข้อเสนอโดยแสดงหลักฐานถึงขีดความสามารถและความพร้อมที่มีอยู่ใน
วันยื่นข้อเสนอ โดยมีรายละเอียดดังนี้

๑. ผู้ยื่นข้อเสนอจะต้องมีคุณสมบัติให้เป็นไปตามเอกสารประกวดราคาอิเล็กทรอนิกส์กำหนด
๒. ผู้ยื่นข้อเสนอต้องเสนอราคาทางระบบจัดซื้อจัดจ้างภาครัฐด้วยอิเล็กทรอนิกส์ในวันที่
ระหว่างเวลา น. ถึง น. ซึ่งสามารถจัดเตรียมเอกสารข้อเสนอได้ตั้งแต่วันที่ประกาศจนถึงวันเสนอ
ราคา

๓. ผู้สนใจสามารถดูรายละเอียดและดาวน์โหลดเอกสารประกวดราคาอิเล็กทรอนิกส์เลขที่
ลงวันที่ ตุลาคม พ.ศ. ๒๕๖๘ ผ่านทางระบบจัดซื้อจัดจ้างภาครัฐด้วยอิเล็กทรอนิกส์ ได้ตั้งแต่วันที่
ประกาศจนถึงวันเสนอราคา ได้ที่เว็บไซต์ www.doh.go.th หรือ www.gprocurement.go.th ทั้งนี้ หาก
ต้องการทราบรายละเอียดเพิ่มเติมเกี่ยวกับแบบรูปและรายการละเอียด โปรดสอบถามมายัง กรมทวงหลวง
ผ่านทางไปรษณีย์อิเล็กทรอนิกส์ Weigh.pr@doh.go.th หรือช่องทางตามที่กรมบัญชีกลางกำหนด ภายในวัน
ที่ ในเวลาราชการ โดยกรมทวงหลวง จะชี้แจงรายละเอียดดังกล่าวผ่านทางเว็บไซต์ www.doh.go.th
และ www.gprocurement.go.th ในวันที่

ประกาศ ณ วันที่ ตุลาคม พ.ศ. ๒๕๖๘

(นายอลงกรณ์ พรหมศิลป์)

ผู้อำนวยการสำนักงานควบคุมน้ำหนัทยานพาหนะ

ปฏิบัติราชการแทน อธิบดีกรมทางหลวง

-ร่าง-



เอกสารประกวดราคาจ้างก่อสร้างด้วยวิธีประกวดราคาอิเล็กทรอนิกส์ (e-bidding)

เลขที่

การจ้างก่อสร้างค่าซ่อมใหญ่สถานีตรวจสบน้ำหนักตะกั่วทุ่ง (ขาออก) จ.พังงา ๑ แห่ง

ตามประกาศ กรมทางหลวง

ลงวันที่ ๑ ตุลาคม ๒๕๖๘

กรมทางหลวง โดย สำนักงานควบคุมน้ำหนัคน้ำหนักยานพาหนะ ซึ่งต่อไปเรียกว่า "กรม" มีความประสงค์จะ ประกวดราคาจ้างก่อสร้างค่าซ่อมใหญ่สถานีตรวจสบน้ำหนักตะกั่วทุ่ง (ขาออก) จ.พังงา ๑ แห่ง ด้วยวิธีประกวดราคาอิเล็กทรอนิกส์ (e-bidding) ตามรายการ ดังนี้

ค่าซ่อมใหญ่สถานีตรวจสบน้ำหนัก จำนวน ๑ งาน
ตะกั่วทุ่ง (ขาออก) จ.พังงา ๑ แห่ง

โดยมีข้อแนะนำและข้อกำหนดดังต่อไปนี้

๑. เอกสารแนบท้ายเอกสารประกวดราคาอิเล็กทรอนิกส์

๑.๑ แบบรูปและรายการละเอียด และขอบเขตของงาน

(๑) รายการละเอียดและข้อกำหนดการก่อสร้างทางหลวง เล่มที่ ๑ และเล่มที่ ๒

(๒) รายละเอียดและข้อกำหนดการจัดทำเครื่องหมายจราจรบนผิวทาง ฉบับกรกฎาคม

๒๕๕๑

(๓) ข้อกำหนดและมาตรฐานทั่วไป งานติดตั้งไฟฟ้าแสงสว่างบนทางหลวง

(๔) ข้อกำหนดและมาตรฐานทั่วไป งานติดตั้งไฟสัญญาณจราจรและไฟกระพริบบน

ทางหลวง

(๕) คู่มือควบคุมงานก่อสร้างสะพานและท่อเหลี่ยม คสล.

(๖) คู่มือมาตรฐานป้ายจราจร ฉบับมีนาคม ๒๕๖๑

(๗) คู่มือมาตรฐานการออกแบบและติดตั้งป้ายจราจร ฉบับมีนาคม ๒๕๖๑

(๘) คู่มือเครื่องหมายควบคุมการจราจรในงานก่อสร้าง งานบูรณะ และงานบำรุงรักษา

ทางหลวงแผ่นดิน ฉบับมีนาคม ๒๕๖๑

(๙) คู่มือการติดตั้งป้ายจราจร และงานก่อสร้าง งานบูรณะ และงานบำรุงรักษา

ทางหลวงพิเศษ ฉบับมีนาคม ๒๕๖๑

(๑๐) คู่มือการใช้อุปกรณ์ควบคุมการจราจรบริเวณพื้นที่ก่อสร้าง ฉบับกันยายน ๒๕๕๔

(๑๑) รายละเอียดและหลักเกณฑ์งานบริหารการจราจรในระหว่างการก่อสร้าง

ทางหลวง

กรมทางหลวง

(๑๒) ข้อกำหนดพิเศษ

(๑๓) STANDARD DRAWINGS ปี ๒๐๑๕ Revision (๒๐๑๘ Edition)

(๑๔) คู่มือแนวทางปฏิบัติด้านความปลอดภัยในระหว่างการก่อสร้างงานทางของกรม

(๑๕) คู่มือแนวทางปฏิบัติด้านความปลอดภัยในระหว่างการก่อสร้างงานสะพานของ

(๑๖) คู่มือการบริหารการจราจรระหว่างก่อสร้าง

(๑๗) รายละเอียดบัญชีเครื่องมือทดลองวัสดุก่อสร้างและเครื่องมือสำรวจ

(๑๘) รายการป้ายและเครื่องหมายจราจรระหว่างก่อสร้าง

(๑๙) รายละเอียดขอบเขตของงาน (Term of Reference)

(๒๐) แผนที่

๑.๒ แบบใบเสนอราคาที่กำหนดไว้ในระบบจัดซื้อจัดจ้างภาครัฐด้วยอิเล็กทรอนิกส์

๑.๓ แบบสัญญาจ้างก่อสร้าง

๑.๔ แบบหนังสือค้ำประกัน

(๑) หลักประกันสัญญา

(๒) หลักประกันการรับเงินค้ำจ้งล่วงหน้า

(๓) หลักประกันผลงาน

๑.๕ สูตรการปรับราคา

๑.๖ บทนิยาม

(๑) ผู้ที่มีผลประโยชน์ร่วมกัน

(๒) การขัดขวางการแข่งขันอย่างเป็นธรรม

(๓) ผลงาน

๑.๗ แบบบัญชีเอกสารที่กำหนดไว้ในระบบจัดซื้อจัดจ้างภาครัฐด้วยอิเล็กทรอนิกส์

(๑) บัญชีเอกสารส่วนที่ ๑

(๒) บัญชีเอกสารส่วนที่ ๒

๑.๘ แผนการทำงาน

๑.๙ แผนการใช้วัสดุที่ผลิตภายในประเทศและแผนการใช้เหล็กที่ผลิตภายในประเทศ

๑.๑๐ รายการละเอียดการควบคุมงาน การจ่ายเงิน และสูตรการปรับราคา

๑.๑๑ รายละเอียดการคำนวณราคากลางงานก่อสร้างตาม BOQ (Bill of

Quantities) (รายละเอียดการคำนวณราคากลางงานก่อสร้างเป็นการเปิดเผยเพื่อให้ผู้ประสงค์จะยื่นข้อเสนอได้
รู้ข้อมูลได้เท่าเทียมกัน และเพื่อให้ประชาชนตรวจสอบได้)

๑.๑๒ รายงานและเงื่อนไขที่ผู้รับจ้างต้องรับผิดชอบในความชำรุดบกพร่องของงาน

จ้าง หรือ ความเสียหายภายในกำหนดเวลา

๑.๑๓ แนวทางการพิจารณาขยายอายุสัญญาหรือการลดค่าปรับงานจ้างเหมา
ของกรมทางหลวง (สิงหาคม ๒๕๖๑)

๑.๑๔ หลักเกณฑ์การพิจารณาให้เป็นผู้ขาดคุณสมบัติเสนอราคา

๑.๑๕ การจ้างช่วง

๑.๑๖ เงื่อนไขการเสนอแผนการทำงาน

๑.๑๗ บัญชีรายการก่อสร้าง (ซึ่งได้รวมภาษีมูลค่าเพิ่ม ตลอดจนภาษีอากรอื่นๆ และ
ค่าใช้จ่ายที่คงไว้ด้วยแล้ว)

๒. คุณสมบัติของผู้ยื่นข้อเสนอ

๒.๑ มีความสามารถตามกฎหมาย

๒.๒ ไม่เป็นบุคคลล้มละลาย

๒.๓ ไม่อยู่ระหว่างเลิกกิจการ

๒.๔ ไม่เป็นบุคคลซึ่งอยู่ระหว่างถูกระงับการยื่นข้อเสนอหรือทำสัญญากับหน่วยงาน
ของรัฐไว้ชั่วคราว เนื่องจากเป็นผู้ที่ไม่ผ่านเกณฑ์การประเมินผลการปฏิบัติงานของผู้ประกอบการตามระเบียบ
ที่รัฐมนตรีว่าการกระทรวงการคลังกำหนดตามที่ประกาศเผยแพร่ในระบบเครือข่ายสารสนเทศของกรมบัญชี
กลาง

๒.๕ ไม่เป็นบุคคลซึ่งถูกระงับชื่อไว้ในบัญชีรายชื่อผู้ทำงานและได้แจ้งเวียนชื่อให้เป็นผู้
ทำงานของหน่วยงานของรัฐในระบบเครือข่ายสารสนเทศของกรมบัญชีกลาง ซึ่งรวมถึงนิติบุคคลที่ผู้ทำงานเป็น
หุ้นส่วนผู้จัดการ กรรมการผู้จัดการ ผู้บริหาร ผู้มีอำนาจในการดำเนินงานในกิจการของนิติบุคคลนั้นด้วย

๒.๖ มีคุณสมบัติและไม่มีลักษณะต้องห้ามตามที่คณะกรรมการนโยบายการจัดซื้อ
จัดจ้าง และการบริหารพัสดุภาครัฐกำหนดในราชกิจจานุเบกษา

๒.๗ เป็นนิติบุคคลผู้มีอาชีพรับจ้างงานก่อสร้างที่ประกวดราคาอิเล็กทรอนิกส์ดังกล่าว

๒.๘ ไม่เป็นผู้มีผลประโยชน์ร่วมกันกับผู้ยื่นข้อเสนอรายอื่นที่เข้ายื่นข้อเสนอให้แก่ กรม
วันประกาศประกวดราคาอิเล็กทรอนิกส์ หรือไม่เป็นผู้กระทำการอันเป็นการขัดขวาง การแข่งขันอย่างเป็น
ธรรมในการประกวดราคาอิเล็กทรอนิกส์ครั้งนี้

๒.๙ ไม่เป็นผู้ได้รับเอกสิทธิ์หรือความคุ้มกัน ซึ่งอาจปฏิเสธไม่ยอมขึ้นศาลไทย เว้นแต่
รัฐบาล ของผู้ยื่นข้อเสนอได้มีคำสั่งให้สละเอกสิทธิ์และความคุ้มกันเช่นนั้น

๒.๑๐ เป็นผู้ประกอบการที่ขึ้นทะเบียนงานก่อสร้างสาขา - ไว้กับกรมบัญชี
กลาง (กรณีคณะกรรมการราคากลางได้ประกาศกำหนดให้งานก่อสร้างสาขานั้นต้องขึ้นทะเบียนผู้ประกอบการ
ไว้กับกรมบัญชีกลาง)

๒.๑๑ ผู้ยื่นข้อเสนอต้องมีหนังสือรับรองผลงานการก่อสร้างหรือการบำรุงรักษาระบบ
เครื่องชั่งน้ำหนักรถยนต์แบบบ่อ (Pit type) พร้อมอุปกรณ์และการติดตั้งพิกัดเครื่องชั่งอย่างน้อย ๑๘๐ คัน
โดยมีผลงานอย่างน้อย ๑ โครงการที่มีมูลค่าโครงการรวมไม่ต่ำกว่า ๑.๒ ล้านบาท ภายในระยะเวลาไม่เกิน ๕

ปี นับถึงวันยื่นข้อเสนอด้านเทคนิค และเป็นผลงานที่เป็นคู่สัญญาโดยตรงกับส่วนราชการ หน่วยงานตาม
กฎหมายว่าด้วยระเบียบบริหารราชการส่วนท้องถิ่น หน่วยงานอื่นซึ่งมีกฎหมายบัญญัติให้มีฐานะเป็นราชการ
บริหารส่วนท้องถิ่น รัฐวิสาหกิจ หรือหน่วยงานเอกชนที่กรมทางหลวงเชื่อถือ

๒.๑๒ ผู้ยื่นข้อเสนอที่ยื่นข้อเสนอในรูปแบบของ "กิจการร่วมค้า" ต้องมีคุณสมบัติดังนี้

(๑) การกำหนดสัดส่วนในการเข้าร่วมค้าของคู่สัญญา

กรณีที่ข้อตกลงฯ กำหนดให้ผู้เข้าร่วมค้ารายใดรายหนึ่งเป็นผู้เข้าร่วมค้าหลัก
ข้อตกลงฯ จะต้องมีการกำหนดสัดส่วนหน้าที่ และความรับผิดชอบในปริมาณงาน สิ่งของ หรือมูลค่าตาม
สัญญาของผู้เข้าร่วมค้าหลักมากกว่าผู้เข้าร่วมค้ารายอื่นทุกราย

(๒) กรณีที่ข้อตกลงฯ กำหนดให้ผู้เข้าร่วมค้ารายใดรายหนึ่งเป็นผู้เข้าร่วมค้าหลัก
กิจการร่วมค้านั้นต้องใช้ผลงานของผู้เข้าร่วมค้าหลักรายเดียวเป็นผลงานของกิจการร่วมค้าที่ยื่นข้อเสนอ

สำหรับข้อตกลงฯ ที่ไม่ได้กำหนดให้ผู้เข้าร่วมค้ารายใดเป็นผู้เข้าร่วมค้าหลักผู้
เข้าร่วมค้าทุกรายจะต้องมีคุณสมบัติครบถ้วนตามเงื่อนไขที่กำหนดไว้ในเอกสารเชิญชวน

(๓) การยื่นข้อเสนอของกิจการร่วมค้า

(๓.๑) กรณีที่ข้อตกลงฯ กำหนดให้มีการมอบหมายแบบข้อตกลงคุณธรรมผู้
เข้าร่วมค้ารายใดรายหนึ่ง เป็นผู้ยื่นข้อเสนอในนามกิจการร่วมค้า การยื่นเสนอดังกล่าวต้องมีหนังสือ
มอบอำนาจ

สำหรับข้อตกลงฯ ที่ไม่ได้กำหนดให้ผู้เข้าร่วมค้ารายใดเป็นผู้ยื่นข้อเสนอ
ผู้เข้าร่วมค้าทุกรายจะต้องลงลายมือชื่อในหนังสือมอบอำนาจให้ผู้เข้าร่วมค้ารายใดรายหนึ่งเป็นผู้ยื่นข้อเสนอใน
นามกิจการร่วมค้า

(๓.๒) การยื่นข้อเสนอด้วยวิธีประกวดราคาอิเล็กทรอนิกส์ (e - bidding) ให้ผู้
เข้าร่วมค้าที่ได้รับมอบหมายหรือมอบอำนาจตามข้อ (๔.๑) ดำเนินการซื้อเอกสารประกวดราคาอิเล็กทรอนิกส์
กรณีที่มีการจำหน่ายเอกสารซื้อหรือจ้าง

๒.๑๓ ผู้ยื่นข้อเสนอต้องลงทะเบียนที่มีข้อมูลถูกต้องครบถ้วนในระบบจัดซื้อจัดจ้างภาค
รัฐด้วย อิเล็กทรอนิกส์ (Electronic Government Procurement : e-GP) ของกรมบัญชีกลาง

๒.๑๔ ผู้ยื่นข้อเสนอต้องมีมูลค่าสุทธิของกิจการ ดังนี้

๑. กรณีผู้ยื่นข้อเสนอเป็นนิติบุคคลที่จัดตั้งขึ้นตามกฎหมายไทยหรือต่างประเทศ
ซึ่งได้จดทะเบียนเกินกว่า ๑ ปี ต้องมีมูลค่าสุทธิของกิจการ จากผลต่างระหว่างสินทรัพย์สุทธิหักด้วยหนี้สิน
สุทธิ ที่ปรากฏในงบแสดงฐานะการเงินที่มีการตรวจรับรองแล้ว ซึ่งจะต้องแสดงค่าเป็นบวก ๑ ปีสุดท้ายก่อนวัน
ยื่นข้อเสนอ งบแสดงฐานะการเงิน ๑ ปีสุดท้ายก่อนวันยื่นข้อเสนอ หมายถึง งบแสดงฐานะการเงินย้อนไปก่อน
วันที่หน่วยงานของรัฐกำหนดให้เป็นวันยื่นข้อเสนอ ๑ ปีปฏิทิน เว้นแต่กรณีนิติบุคคลที่จัดตั้งขึ้นตามกฎหมาย
ไทย หากวันยื่นข้อเสนอเป็นช่วงระยะเวลาที่กรมพัฒนาธุรกิจการค้ากำหนดให้นิติบุคคลยื่นงบแสดงฐานะ
การเงินกับกรมพัฒนาธุรกิจการค้า ซึ่งจะอยู่ในช่วงเดือนมกราคม - เดือนพฤษภาคม ของทุกปี โดยนิติบุคคลที่
เป็นผู้ยื่นเสนอนั้นยังอยู่ในช่วงของการยื่นงบแสดงฐานะการเงินกับกรมพัฒนาธุรกิจการค้า คือ ช่วงเดือน

มกราคม - เดือนพฤษภาคม กรณีนี้ให้สามารถยื่นงบแสดงฐานะการเงินย้อนไปอีก ๑ ปี ได้

๒. กรณีผู้ยื่นข้อเสนอเป็นนิติบุคคลที่จัดตั้งขึ้นตามกฎหมายไทย ซึ่งยังไม่มีกร
รายงานงบแสดงฐานะการเงินกับกรมพัฒนาธุรกิจการค้า หรือกรณีผู้ยื่นข้อเสนอเป็นนิติบุคคลที่จัดตั้งขึ้นตาม
กฎหมายต่างประเทศซึ่งยังไม่มีกรรายงานงบแสดงฐานะการเงิน ให้พิจารณาการกำหนดมูลค่าของ
ทุนจดทะเบียน โดยผู้ยื่นข้อเสนอจะต้องมีทุนจดทะเบียนที่เรียกชำระมูลค่าหุ้นแล้ว ณ วันที่ยื่นข้อเสนอ ไม่ต่ำ
กว่า ๑ ล้านบาท

๓. สำหรับการจัดซื้อจัดจ้างครั้งหนึ่งที่มีวงเงินเกิน ๕๐๐,๐๐๐ บาทขึ้นไป กรณีผู้
ยื่นข้อเสนอเป็นบุคคลธรรมดา ให้พิจารณาจากหนังสือรับรองบัญชีเงินฝาก ไม่เกิน ๙๐ วันก่อนวันยื่นข้อเสนอ
โดยต้องมีเงินฝากคงเหลือในบัญชีธนาคารเป็นมูลค่า ๑ ใน ๔ ของมูลค่างบประมาณของโครงการหรือรายการที่
ยื่นข้อเสนอในแต่ละครั้ง และหากเป็นผู้ชนะการจัดซื้อจัดจ้างหรือเป็นผู้ได้รับการคัดเลือกจะต้องแสดงหนังสือ
รับรองบัญชีเงินฝากที่มีมูลค่าดังกล่าวอีกครั้งหนึ่งในวันลงนามในสัญญา

๔. กรณีที่ผู้ยื่นข้อเสนอไม่มีมูลค่าสุทธิของกิจการหรือทุนจดทะเบียน หรือมีแต่ไม่
เพียงพอที่จะเข้ายื่นข้อเสนอ สามารถดำเนินการได้ดังนี้

(๑) กรณีผู้ยื่นข้อเสนอเป็นนิติบุคคลที่จัดตั้งขึ้นตามกฎหมายไทย หรือ
บุคคลธรรมดาที่ถือสัญชาติไทย ผู้ยื่นข้อเสนอสามารถขอวงเงินสินเชื่อ โดยต้องมีวงเงินสินเชื่อ ๑ ใน ๔ ของ
มูลค่างบประมาณของโครงการหรือรายการที่ยื่นข้อเสนอในแต่ละครั้ง จะเป็นสินเชื่อที่ธนาคารภายในประเทศ
หรือบริษัทเงินทุนหรือบริษัทเงินทุนหลักทรัพย์ที่ได้รับอนุญาตให้ประกอบกิจการเงินทุนเพื่อการพาณิชย์ และ
ประกอบธุรกิจค้าประกันตามประกาศของธนาคารแห่งประเทศไทย ตามรายชื่อบริษัทเงินทุนที่ธนาคารแห่ง
ประเทศไทยแจ้งเวียนให้ทราบ โดยพิจารณาจากยอดเงินรวมของวงเงินสินเชื่อที่สำนักงานใหญ่รับรอง หรือที่
สำนักงานสาขารับรอง (กรณีได้รับมอบอำนาจจากสำนักงานใหญ่) ซึ่งออกให้แก่ผู้ยื่นข้อเสนอ นับถึงวันยื่นขอ
เสนอไม่เกิน ๙๐ วัน

(๒) กรณีผู้ยื่นข้อเสนอเป็นนิติบุคคลที่จัดตั้งขึ้นตามกฎหมายต่างประเทศ หรือ
บุคคลธรรมดาที่มีได้ถือสัญชาติไทย ผู้ยื่นข้อเสนอสามารถขอวงเงินสินเชื่อ โดยต้องมีวงเงินสินเชื่อ ๑ ใน ๔ ของ
มูลค่างบประมาณของโครงการหรือรายการที่ยื่นข้อเสนอในแต่ละครั้ง จะเป็นสินเชื่อที่ธนาคารภายในประเทศ
หรือบริษัทเงินทุนหรือบริษัทเงินทุนหลักทรัพย์ที่ได้รับอนุญาตให้ประกอบกิจการเงินทุนเพื่อการพาณิชย์ และ
ประกอบธุรกิจค้าประกันตามประกาศของธนาคารแห่งประเทศไทย ตามรายชื่อบริษัทเงินทุนที่ธนาคาร แห่ง
ประเทศไทยแจ้งเวียนให้ทราบ หรือเป็นสินเชื่อที่ธนาคารต่างประเทศหรือบริษัทเงินทุนหลักทรัพย์ที่ได้รับ
อนุญาตให้ประกอบกิจการเงินทุนเพื่อการพาณิชย์และประกอบธุรกิจค้าประกันตามประกาศของธนาคารกลาง
ต่างประเทศนั้น ตามรายชื่อบริษัทที่ธนาคารกลางต่างประเทศนั้นแจ้งเวียนให้ทราบ โดยพิจารณาจากยอดเงิน
รวมของวงเงินสินเชื่อที่สำนักงานใหญ่รับรอง หรือที่สำนักงานสาขารับรอง (กรณีได้รับมอบอำนาจจากสำนัก
งานใหญ่) ซึ่งออกให้แก่ผู้ยื่นข้อเสนอ นับถึงวันยื่นข้อเสนอไม่เกิน ๙๐ วัน

๕. กรณีผู้ยื่นข้อเสนอเป็นนิติบุคคลที่จัดตั้งขึ้นตามกฎหมายต่างประเทศ หรือ
บุคคลธรรมดาที่มีได้ถือสัญชาติไทยตามข้อ ๒ ข้อ ๓ และข้อ ๔ (๒) มูลค่าจะต้องเป็นไปตามอัตราแลกเปลี่ยน

เงินตรา ตามประกาศที่ธนาคารแห่งประเทศไทยกำหนด ในช่วงระหว่างวันที่เผยแพร่ประกาศและเอกสาร
ประกวดราคาในระบบจัดซื้อจัดจ้างภาครัฐด้วยอิเล็กทรอนิกส์ (e - GP) จนถึงวันเสนอราคา

ทั้งนี้ ผู้ยื่นข้อเสนอจะต้องยื่นเอกสารที่แสดงให้เห็นถึงข้อมูลเกี่ยวกับมูลค่าสุทธิ
ของกิจการแล้วแต่กรณี ประกอบกับเอกสารดังกล่าวจะต้องผ่านการรับรองตามระเบียบกระทรวง
การต่างประเทศว่าด้วยการรับรองเอกสาร พ.ศ. ๒๕๓๙ และที่แก้ไขเพิ่มเติม กำหนด โดยจะต้องยื่นเอกสารดัง
กล่าวในวันยื่นข้อเสนอ หากผู้ยื่นข้อเสนอได้มีการยื่นเอกสารดังกล่าวมาพร้อมกับการยื่นข้อเสนอให้ถือว่าผู้ยื่น
ข้อเสนอรายนั้นยื่นเอกสารไม่ครบถ้วนตามเงื่อนไขที่กำหนดไว้ในเอกสารประกวดราคา

๖. กรณีตาม ข้อ ๑ - ข้อ ๕ ไม่ใช่บังคับกรณีดังต่อไปนี้

(๖.๑) กรณีที่ผู้ยื่นข้อเสนอเป็นหน่วยงานของรัฐภายในประเทศ

(๖.๒) นิติบุคคลที่จัดตั้งขึ้นตามกฎหมายไทยที่อยู่ระหว่างการฟื้นฟูกิจการตาม
พระราชบัญญัติล้มละลาย พ.ศ. ๒๕๔๓ และที่แก้ไขเพิ่มเติม

(๖.๓) งานจ้างก่อสร้างที่กรมบัญชีกลางได้ขึ้นทะเบียนผู้ประกอบการงาน
ก่อสร้างแล้ว และงานจ้างก่อสร้างที่หน่วยงานของรัฐที่ได้มีการจัดทำบัญชีผู้ประกอบการงานก่อสร้างที่มี
คุณสมบัติเบื้องต้นไว้แล้วก่อนวันที่พระราชบัญญัติการจัดซื้อจัดจ้างฯ มีผลใช้บังคับ

(๖.๔) การจัดซื้อจัดจ้างตามมาตรา ๕๖ วรรคหนึ่ง (๒) (ข) และ (ค) แห่ง
พระราชบัญญัติการจัดซื้อจัดจ้างฯ

(๖.๕) การซื้อสิ่งหามิตรทรัพย์และการเช่าสิ่งหามิตรทรัพย์

(๖.๖) กรณีงานจ้างบริการหรืองานจ้างเหมาบริการกับบุคคลธรรมดา เช่น จ้าง
พนักงานขับรถ ครูชาวต่างชาติ พนักงานเก็บขยะ พนักงานบันทึกข้อมูล เป็นต้น

๒.๑๕ ผู้ยื่นข้อเสนอต้องไม่ขาดคุณสมบัติตามหลักเกณฑ์การพิจารณาคุณสมบัติผู้มีสิทธิเสนอ
ราคางานจ้างเหมาของกรมทางหลวง

๒.๑๖ คุณสมบัติที่นอกเหนือจากที่กล่าวมาข้างต้น ผู้ยื่นข้อเสนอต้องมีคุณสมบัติตรงตาม
ขอบเขตของงาน (Term of Reference: TOR) ด้วย

๓. หลักฐานการยื่นข้อเสนอ

ผู้ยื่นข้อเสนอจะต้องเสนอเอกสารหลักฐานยื่นมาพร้อมกับการเสนอราคาทางระบบจัดซื้อ
จัดจ้างภาครัฐด้วยอิเล็กทรอนิกส์ โดยแยกเป็น ๒ ส่วน คือ

๓.๑ ส่วนที่ ๑ อย่างน้อยต้องมีเอกสารดังต่อไปนี้

(๑) ในกรณีผู้ยื่นข้อเสนอเป็นนิติบุคคล

(ก) ห้างหุ้นส่วนสามัญหรือห้างหุ้นส่วนจำกัด ให้ยื่นสำเนาหนังสือรับรอง
การจดทะเบียนนิติบุคคล บัญชีรายชื่อหุ้นส่วนผู้จัดการ

(ข) บริษัทจำกัดหรือบริษัทมหาชนจำกัด ให้ยื่นสำเนาหนังสือรับรองการ
จดทะเบียนนิติบุคคล หนังสือบริคณห์สนธิ บัญชีรายชื่อกรรมการผู้จัดการ และบัญชีผู้ถือหุ้นรายใหญ่ (ถ้ามี)

(๒) ในกรณีผู้ยื่นข้อเสนอเป็นบุคคลธรรมดาหรือคณะบุคคลที่ไม่มีนิติบุคคล ให้

ยื่นสำเนาบัตรประจำตัวประชาชนของผู้ยื่น สำเนาข้อตกลงที่แสดงถึงการเข้าเป็นหุ้นส่วน (ถ้ามี) สำเนาบัตร
ประจำตัวประชาชนของผู้เป็นหุ้นส่วน หรือสำเนาหนังสือเดินทางของผู้เป็นหุ้นส่วนที่มีได้ถือสัญชาติไทย

(๓) ในกรณีผู้ยื่นข้อเสนอเป็นผู้ยื่นข้อเสนอร่วมกันในฐานะเป็นผู้ร่วมค้า ให้ยื่น
สำเนาสัญญาของการเข้าร่วมค้า และเอกสารตามที่ระบุไว้ใน (๑) หรือ (๒) ของผู้ร่วมค้า แล้วแต่กรณี

(๔) ผู้ยื่นข้อเสนอต้องแสดงหลักฐานเกี่ยวกับมูลค่าสุทธิของกิจการ ดังนี้

๑. กรณีผู้ยื่นข้อเสนอเป็นนิติบุคคลที่จัดตั้งขึ้นตามกฎหมายไทยหรือต่าง
ประเทศ ซึ่งได้จดทะเบียนเกินกว่า ๑ ปี ต้องมีมูลค่าสุทธิของกิจการ จากผลต่างระหว่างสินทรัพย์สุทธิหักด้วย
หนี้สินสุทธิที่ปรากฏในงบแสดงฐานะการเงินที่มีการตรวจรับรองแล้ว ซึ่งจะต้องแสดงค่าเป็นบวก ๑ ปีสุดท้าย
ก่อนวันยื่นข้อเสนอ งบแสดงฐานะการเงิน ๑ ปีสุดท้ายก่อนวันยื่นข้อเสนอ หมายถึง งบแสดงฐานะการเงินย้อน
ไปก่อนวันที่หน่วยงานของรัฐกำหนดให้เป็นวันยื่นข้อเสนอ ๑ ปีปฏิทิน เว้นแต่กรณีนิติบุคคลที่จัดตั้งขึ้นตาม
กฎหมายไทย หากวันยื่นข้อเสนอเป็นช่วงระยะเวลาที่กรมพัฒนาธุรกิจการค้ากำหนดให้นิติบุคคล ยื่นงบแสดง
ฐานะการเงินกับกรมพัฒนาธุรกิจการค้า ซึ่งจะอยู่ในช่วงเดือนมกราคม - เดือนพฤษภาคม ของทุกปี โดย
นิติบุคคลที่เป็นผู้ยื่นข้อเสนออยู่นั้นยังอยู่ในช่วงของการยื่นงบแสดงฐานะการเงินกับกรมพัฒนาธุรกิจการค้า คือ
ช่วงเดือนมกราคม - เดือนพฤษภาคม กรณีนี้ให้สามารถยื่นงบแสดงฐานะการเงินย้อนไปอีก ๑ ปี ได้

๒. กรณีผู้ยื่นข้อเสนอเป็นนิติบุคคลที่จัดตั้งขึ้นตามกฎหมายไทยซึ่งยังไม่มี
การรายงานงบแสดงฐานะการเงินกับกรมพัฒนาธุรกิจการค้า หรือกรณีผู้ยื่นข้อเสนอเป็นนิติบุคคลที่จัดตั้งขึ้น
ตามกฎหมายต่างประเทศซึ่งยังไม่มีผลการรายงานงบแสดงฐานะการเงิน ให้พิจารณาการกำหนดมูลค่าของ
ทุนจดทะเบียน โดยผู้ยื่นข้อเสนอจะต้องมีทุนจดทะเบียนที่เรียกชำระมูลค่าหุ้นแล้ว ณ วันที่ยื่นข้อเสนอ ไม่ต่ำ
กว่า ๑ ล้านบาท

๓. สำหรับการจัดซื้อจัดจ้างครั้งหนึ่งที่มีวงเงินเกิน ๕๐๐,๐๐๐ บาทขึ้นไป
กรณีผู้ยื่นข้อเสนอเป็นบุคคลธรรมดา ให้พิจารณาจากหนังสือรับรองบัญชีเงินฝากไม่เกิน ๙๐ วัน ก่อนวันยื่นข้อ
เสนอ โดยต้องมีเงินฝากคงเหลือในบัญชีธนาคารเป็นมูลค่า ๑ ใน ๔ ของมูลค่างบประมาณของโครงการหรือ
รายการที่ยื่นข้อเสนอในแต่ละครั้ง และหากเป็นผู้ชนะการจัดซื้อจัดจ้างหรือเป็นผู้ได้รับการคัดเลือกจะต้อง
แสดงหนังสือรับรองบัญชีเงินฝากที่มีมูลค่าดังกล่าวอีกครั้งหนึ่งในวันลงนามในสัญญา

๔. กรณีที่ผู้ยื่นข้อเสนอไม่มีมูลค่าสุทธิของกิจการหรือทุนจดทะเบียน หรือ
มีแต่ไม่เพียงพอที่จะเข้ายื่นข้อเสนอ สามารถดำเนินการได้ดังนี้

(๑) กรณีผู้ยื่นข้อเสนอเป็นนิติบุคคลที่จัดตั้งขึ้นตามกฎหมายไทย หรือ
บุคคลธรรมดาที่ถือสัญชาติไทย ผู้ยื่นข้อเสนอสามารถขอวงเงินสินเชื่อ โดยต้องมีวงเงินสินเชื่อ ๑ ใน ๔ ของ
มูลค่างบประมาณของโครงการหรือรายการที่ยื่นข้อเสนอในแต่ละครั้ง จะเป็นสินเชื่อที่ธนาคารภายในประเทศ
หรือบริษัทเงินทุนหรือบริษัทเงินทุนหลักทรัพย์ที่ได้รับอนุญาตให้ประกอบกิจการเงินทุนเพื่อการพาณิชย์และ
ประกอบธุรกิจค้าประกันตามประกาศของธนาคารแห่งประเทศไทย ตามรายชื่อบริษัทเงินทุนที่ธนาคารแห่ง
ประเทศไทยแจ้งเวียนให้ทราบ โดยพิจารณาจากยอดเงินรวมของวงเงินสินเชื่อที่สำนักงานใหญ่รับรอง หรือที่
สำนักงานสาขารับรอง (กรณีได้รับมอบอำนาจจากสำนักงานใหญ่) ซึ่งออกให้แก่ผู้ยื่นข้อเสนอ นับถึงวันยื่นข้อ

เสนอไม่เกิน ๙๐ วัน

(๒) กรณีผู้ยื่นข้อเสนอเป็นนิติบุคคลที่จัดตั้งขึ้นตามกฎหมายต่างประเทศ หรือบุคคลธรรมดาที่มีได้ถือสัญชาติไทย ผู้ยื่นข้อเสนอสามารถขอวงเงินสินเชื่อ โดยต้องมีวงเงินสินเชื่อ ๑ ใน ๔ ของมูลค่างบประมาณของโครงการหรือรายการที่ยื่นข้อเสนอในแต่ละครั้ง จะเป็นสินเชื่อที่ธนาคารภายในประเทศ หรือบริษัทเงินทุนหรือบริษัทเงินทุนหลักทรัพย์ที่ได้รับอนุญาตให้ประกอบกิจการเงินทุนเพื่อการพาณิชย์ และประกอบธุรกิจค้าประกันตามประกาศของธนาคารแห่งประเทศไทย ตามรายชื่อบริษัทเงินทุนที่ธนาคารแห่งประเทศไทยแจ้งเวียนให้ทราบ หรือเป็นสินเชื่อที่ธนาคารต่างประเทศหรือบริษัทเงินทุนหลักทรัพย์ที่ได้รับอนุญาตให้ประกอบกิจการเงินทุนเพื่อการพาณิชย์และประกอบธุรกิจค้าประกันตามประกาศของธนาคารกลางต่างประเทศนั้น ตามรายชื่อบริษัทที่ธนาคารกลางต่างประเทศนั้นแจ้งเวียนให้ทราบ โดยพิจารณาจากยอดเงินรวมของวงเงินสินเชื่อที่สำนักงานใหญ่รับรอง หรือที่สำนักงานสาขารับรอง (กรณีได้รับมอบอำนาจจากสำนักงานใหญ่) ซึ่งออกให้แก่ผู้ยื่นข้อเสนอ นับถึงวันยื่นข้อเสนอไม่เกิน ๙๐ วัน

๕. กรณีผู้ยื่นข้อเสนอเป็นนิติบุคคลที่จัดตั้งขึ้นตามกฎหมายต่างประเทศ หรือบุคคลธรรมดาที่มีได้ถือสัญชาติไทยตามข้อ ๒ ข้อ ๓ และข้อ ๔ (๒) มูลค่าจะต้องเป็นไปตามอัตราแลกเปลี่ยนเงินตราตามประกาศที่ธนาคารแห่งประเทศไทยกำหนด ในช่วงระหว่างวันที่เผยแพร่ประกาศและเอกสารประกวดราคาในระบบจัดซื้อจัดจ้างภาครัฐด้วยอิเล็กทรอนิกส์ (e - GP) จนถึงวันเสนอราคา

ทั้งนี้ ผู้ยื่นข้อเสนอจะต้องยื่นเอกสารที่แสดงให้เห็นถึงข้อมูลเกี่ยวกับมูลค่าสุทธิของกิจการแล้วแต่กรณี ประกอบกับเอกสารดังกล่าวจะต้องผ่านการรับรองตามระเบียบกระทรวงการต่างประเทศว่าด้วยการรับรองเอกสาร พ.ศ. ๒๕๓๙ และที่แก้ไขเพิ่มเติม กำหนด โดยจะต้องยื่นเอกสารดังกล่าวในวันยื่นข้อเสนอ หากผู้ยื่นข้อเสนอได้มีการยื่นเอกสารดังกล่าวมาพร้อมกับการยื่นข้อเสนอให้ถือว่าผู้ยื่นข้อเสนอรายนั้นยื่นเอกสารไม่ครบถ้วนตามเงื่อนไขที่กำหนดไว้ในเอกสารประกวดราคา

(๕) สำเนาใบทะเบียนพาณิชย์ สำเนาใบทะเบียนภาษีมูลค่าเพิ่ม พร้อมรับรองสำเนาถูกต้อง

(๖) บัญชีเอกสารส่วนที่ ๑ ทั้งหมดที่ได้ยื่นพร้อมกับการเสนอราคาทางระบบจัดซื้อจัดจ้างภาครัฐด้วยอิเล็กทรอนิกส์ ตามแบบในข้อ ๑.๗ (๑) โดยไม่ต้องแนบในรูปแบบ PDF File (Portable Document Format)

ทั้งนี้ เมื่อผู้ยื่นข้อเสนอดำเนินการแนบไฟล์เอกสารตามบัญชีเอกสารส่วนที่ ๑ ครบถ้วน ถูกต้องแล้ว ระบบจัดซื้อจัดจ้างภาครัฐด้วยอิเล็กทรอนิกส์จะสร้างบัญชีเอกสารส่วนที่ ๑ ตามแบบในข้อ ๑.๗ (๑) ให้โดยผู้ยื่นข้อเสนอไม่ต้องแนบบัญชีเอกสารส่วนที่ ๑ ดังกล่าวในรูปแบบ PDF File (Portable Document Format)

๓.๒ ส่วนที่ ๒ อย่างน้อยต้องมีเอกสารดังต่อไปนี้

(๑) สำเนาหนังสือรับรองผลงานก่อสร้าง

(๒) ยื่นเอกสารตามข้อ ๓.๒ แบบรูปรายการหรือรายละเอียดของงาน ตาม

ขอบเขตของงาน (Term of Reference: TOR) พร้อมรับรองสำเนาถูกต้อง

(๓) บัญชีเอกสารส่วนที่ ๒ ทั้งหมดที่ได้ยื่นพร้อมกับการเสนอราคาทางระบบจัดซื้อจัดจ้างภาครัฐด้วยอิเล็กทรอนิกส์ตามแบบในข้อ ๑.๗ (๒) โดยไม่ต้องแนบในรูปแบบ PDF File (Portable Document Format)

ทั้งนี้ เมื่อผู้ยื่นข้อเสนอดำเนินการแนบไฟล์เอกสารตามบัญชีเอกสารส่วนที่ ๒ ครบถ้วน ถูกต้องแล้ว ระบบจัดซื้อจัดจ้างภาครัฐด้วยอิเล็กทรอนิกส์จะสร้างบัญชีเอกสารส่วนที่ ๒ ตามแบบในข้อ ๑.๗ (๒) ให้โดยผู้ยื่นข้อเสนอไม่ต้องแนบบัญชีเอกสารส่วนที่ ๒ ดังกล่าวในรูปแบบ PDF File (Portable Document Format)

๔. การเสนอราคา

๔.๑ ผู้ยื่นข้อเสนอต้องยื่นข้อเสนอ และเสนอราคาทางระบบจัดซื้อจัดจ้างภาครัฐด้วยอิเล็กทรอนิกส์ตามที่กำหนดไว้ในเอกสารประกวดราคาอิเล็กทรอนิกส์ โดยไม่มีเงื่อนไขใดๆ ทั้งสิ้น และจะต้องกรอกข้อความให้ถูกต้องครบถ้วน พร้อมทั้งหลักฐานแสดงตัวตนและทำการยืนยันตัวตนของผู้ยื่นข้อเสนอ โดยไม่ต้องแนบบใบเสนอราคาในรูปแบบ PDF File (Portable Document Format)

๔.๒ ผู้ยื่นข้อเสนอจะต้องกรอกรายละเอียดการเสนอราคาในใบเสนอราคาตามแบบเอกสารประกวดราคาจ้างก่อสร้างด้วยวิธีประกวดราคาอิเล็กทรอนิกส์ (e-bidding) ข้อ ๑.๒ ให้ครบถ้วน โดยไม่ต้องยื่น ใบแจ้งปริมาณงานและราคาและใบบัญชีรายการก่อสร้าง ในรูปแบบ PDF File (Portable Document Format)

ในการเสนอราคาให้เสนอราคาเป็นเงินบาทและเสนอราคาได้เพียงครั้งเดียวและราคาเดียว โดยเสนอราคารวม หรือราคาต่อหน่วย หรือราคาต่อรายการ ตามเงื่อนไขที่ระบุไว้ตามข้อ ๖.๒ ให้ถูกต้อง ทั้งนี้ ราคารวมที่เสนอจะต้องตรงกันทั้งตัวเลขและตัวหนังสือ ถ้าตัวเลขและตัวหนังสือไม่ตรงกัน ให้ถือตัวหนังสือเป็นสำคัญ โดยคิดราคารวมทั้งสิ้นซึ่งรวมค่าภาษีมูลค่าเพิ่ม ภาษีอากรอื่นค่าขนส่ง ค่าจดทะเบียน และค่าใช้จ่ายที่ส่งไปแล้ว

ราคาที่เสนอจะต้องเสนอกำหนดยื่นราคาไม่น้อยกว่า ๑๕๐ วัน ตั้งแต่วันเสนอราคาโดยภายในกำหนดยื่นราคา ผู้ยื่นข้อเสนอต้องรับผิดชอบราคาที่ตนได้เสนอไว้และจะถอนการเสนอราคามีได้

๔.๓ ผู้ยื่นข้อเสนอจะต้องเสนอกำหนดเวลาดำเนินการก่อสร้างแล้วเสร็จไม่เกิน ๑๒๐ วัน นับถัดจากวันลงนามในสัญญาจ้างก่อสร้าง

๔.๔ ผู้ยื่นข้อเสนอต้องนำเอกสารในส่วนที่เป็นสาระสำคัญที่มีปริมาณมากและเป็นอุปสรรคในการนำเข้าสู่ระบบได้แก่ ยื่นเอกสารตามข้อ ๓. แบบสรุปรายการหรือรายละเอียดของงาน ตามขอบเขตของงาน (Term of Reference: TOR) พร้อมรับรองสำเนาถูกต้อง พร้อมสรุปจำนวนเอกสารดังกล่าวมาส่ง ณ กรมทางหลวง ภายใน ๑ วันนับถัดจากวันเสนอราคา โดยผู้ยื่นข้อเสนอต้องลงลายมือชื่อ พร้อมประทับตราสำคัญของนิติบุคคล (ถ้ามี) กำกับในเอกสารนั้นด้วย และ upload ไฟล์แบบสรุปจำนวนเอกสารในรูปแบบ PDF File (Portable Document Format) ผ่านระบบจัดซื้อจัดจ้างภาครัฐด้วยอิเล็กทรอนิกส์

๔.๕ ก่อนเสนอราคา ผู้ยื่นข้อเสนอควรตรวจดูร่างสัญญา แบบรูปและรายการ

ละเอียด และขอบเขตของงานฯลฯ ให้ถี่ถ้วนและเข้าใจเอกสารประกวดราคาอิเล็กทรอนิกส์ทั้งหมดเสียก่อนที่จะตกลงยื่นข้อเสนอตามเงื่อนไขในเอกสารประกวดราคาอิเล็กทรอนิกส์

๔.๖ ผู้ยื่นข้อเสนอจะต้องยื่นข้อเสนอและเสนอราคาทางระบบจัดซื้อจัดจ้างภาครัฐด้วย อิเล็กทรอนิกส์ในวันที่ ระหว่างเวลา น. ถึง น. และเวลาในการเสนอราคาให้ถือตามเวลาของระบบจัดซื้อจัดจ้างภาครัฐด้วยอิเล็กทรอนิกส์เป็นเกณฑ์

เมื่อพ้นกำหนดเวลายื่นข้อเสนอและเสนอราคาแล้ว จะไม่รับเอกสารการยื่นข้อเสนอ และการเสนอราคาใดๆ โดยเด็ดขาด

๔.๗ ผู้ยื่นข้อเสนอต้องจัดทำเอกสารสำหรับใช้ในการเสนอราคาในรูปแบบไฟล์เอกสาร ประเภท PDF File (Portable Document Format) โดยผู้ยื่นข้อเสนอต้องเป็นผู้รับผิดชอบตรวจสอบความครบถ้วน ถูกต้อง และชัดเจนของเอกสาร PDF File ก่อนที่จะยืนยันการเสนอราคา แล้วจึงส่งข้อมูล (Upload) เพื่อเป็นการเสนอราคาให้แก่กรม ผ่านทางระบบจัดซื้อจัดจ้างภาครัฐด้วยอิเล็กทรอนิกส์

๔.๘ คณะกรรมการพิจารณาผลการประกวดราคาอิเล็กทรอนิกส์จะดำเนินการตรวจสอบ คุณสมบัติของผู้ยื่นข้อเสนอแต่ละรายว่า เป็นผู้ยื่นข้อเสนอที่มีผลประโยชน์ร่วมกันกับผู้ยื่นเสนอรายอื่นตามข้อ ๑.๖ (๑) หรือไม่ หากปรากฏว่าผู้ยื่นเสนอรายใดเป็นผู้ยื่นข้อเสนอที่มีผลประโยชน์ร่วมกันกับผู้ยื่นเสนอรายอื่น คณะกรรมการพิจารณาผลฯ จะตัดรายชื่อผู้ยื่นเสนอราคาที่มีผลประโยชน์ร่วมกันนั้นออกจากการเป็นผู้ยื่นข้อเสนอ

หากปรากฏต่อคณะกรรมการพิจารณาผลฯ ว่า ก่อนหรือในขณะที่มีการพิจารณาข้อเสนอ มีผู้ยื่นเสนอรายใดกระทำการอันเป็นการขัดขวางการแข่งขันอย่างเป็นธรรมตาม ข้อ ๑.๖ (๒) และคณะกรรมการพิจารณาผลฯ เชื่อว่ามีการกระทำอันเป็นการขัดขวางการแข่งขันอย่างเป็นธรรม คณะกรรมการพิจารณาผลฯ จะตัดรายชื่อผู้ยื่นเสนอรายนั้นออกจากการเป็นผู้ยื่นข้อเสนอ และกรม จะพิจารณาลงโทษผู้ยื่นเสนอดังกล่าวเป็นผู้ทิ้งงาน เว้นแต่ กรม จะพิจารณาเห็นว่า ผู้ยื่นเสนอรายนั้น มิใช่เป็นผู้ริเริ่มให้มีการกระทำดังกล่าวและได้ให้ความร่วมมือเป็นประโยชน์ต่อการพิจารณาของกรม

๔.๙ ผู้ยื่นข้อเสนอจะต้องปฏิบัติ ดังนี้

- (๑) ปฏิบัติตามเงื่อนไขที่ระบุไว้ในเอกสารประกวดราคาอิเล็กทรอนิกส์
- (๒) ราคาที่เสนอจะต้องเป็นราคาที่รวมภาษีมูลค่าเพิ่ม และภาษีอื่นๆ (ถ้ามี) รวมค่าใช้จ่ายที่ส่งไปเรียบร้อยแล้ว
- (๓) ผู้ยื่นข้อเสนอจะต้องลงทะเบียนเพื่อเข้าสู่กระบวนการเสนอราคา ตามวัน เวลา ที่กำหนด

- (๔) ผู้ยื่นข้อเสนอจะถอนการเสนอราคาที่ไม่เสนอแล้วไม่ได้
- (๕) ผู้ยื่นข้อเสนอต้องศึกษาและทำความเข้าใจในระบบและวิธีการเสนอราคาด้วยวิธีประกวดราคาอิเล็กทรอนิกส์ ของกรมบัญชีกลางที่แสดงไว้ในเว็บไซต์ www.gprocurement.go.th

๔.๑๐ ผู้ยื่นเสนอที่เป็นผู้ชนะการเสนอราคาต้องจัดทำแผนการใช้พัสดุที่ผลิตภายในประเทศและแผนการใช้เหล็กที่ผลิตในประเทศ โดยยื่นให้หน่วยงานของรัฐภายใน ๖๐ วัน นับถัดจากวันลงนาม

ในสัญญา เว้นแต่กรณีที่ระยะเวลาดำเนินการตามสัญญาไม่เกิน ๖๐ วัน

๔.๑๑ คู่สัญญาต้องจัดทำแผนการทำงานมาให้ภายใน ๑๕ วัน นับถัดจากวันลงนามในสัญญา เว้นแต่เป็นกรณีสัญญาที่มีอายุไม่เกิน ๙๐ วัน หรือกรณีการจ้างก่อสร้างซึ่งสัญญาหรือบันทึกข้อตกลงเป็นหนังสือที่มีวงเงินไม่เกิน ๕๐๐,๐๐๐ บาท ทั้งนี้ แผนการทำงานดังกล่าวให้ถือเป็นเอกสารส่วนหนึ่งของสัญญา

๕. หลักเกณฑ์และสิทธิในการพิจารณา

๕.๑ ในการพิจารณาผลการยื่นข้อเสนอประกวดราคาอิเล็กทรอนิกส์ครั้งนี้ กรมจะพิจารณาตัดสินโดยใช้หลักเกณฑ์ราคาประกอบเกณฑ์อื่น

๕.๒ การพิจารณาผู้ชนะการยื่นข้อเสนอ

กรณีใช้หลักเกณฑ์ราคาประกอบเกณฑ์อื่น ในการพิจารณาผู้ชนะการยื่นข้อเสนอ กรม

จะพิจารณาโดยให้คะแนนตามปัจจัยหลักและน้ำหนักที่กำหนด ดังนี้

๕.๒.๑ ค่าซ่อมใหญ่สถานีตรวจสอบน้ำหนักตะกั่วทุ่ง (ขาออก) จ.พังงา ๑ แห่ง

(๑) ราคาที่ยื่นข้อเสนอ กำหนดน้ำหนักเท่ากับร้อยละ ๔๐.๐๐ โดยมีวิธีการให้คะแนน ดังนี้ $100 - (((\text{ราคาของผู้เสนอราคา} - \text{ราคาต่ำสุด}) / \text{ราคาต่ำสุด}) * 100)$

(๒) ข้อเสนอด้านเทคนิคหรือข้อเสนออื่นๆ กำหนดน้ำหนักเท่ากับร้อยละ ๖๐.๐๐ ประกอบด้วย

(๒.๑) แผนงานการซ่อมใหญ่ กำหนดน้ำหนักเท่ากับร้อยละ

๑๘.๐๐ โดยมีวิธีการให้คะแนน ดังนี้

๑.๑ แผนงานภาพรวมทั้งหมด

๑.๒ แผนงานการซ่อมบำรุงตลอดระยะเวลาประกันผลงาน

๑.๓ แผนงานการสำรองอะไหล่เพื่อการบำรุงรักษาตลอดระยะเวลารับประกัน

- มีแผนงานตามข้อ ๑.๑, ๑.๒ และ ๑.๓ ครบถ้วน ร้อยละคะแนน ๘๐

- มีแผนงานตามข้อ ๑.๑, ๑.๒ และ ๑.๓ ครบถ้วน มีรายละเอียดขั้นตอนการทำงานและวิธีปฏิบัติที่ชัดเจน ร้อยละคะแนน ๙๐

- มีแผนงานตามข้อ ๑.๑, ๑.๒ และ ๑.๓ ครบถ้วน มีรายละเอียดขั้นตอนการทำงานและวิธีปฏิบัติที่ชัดเจน เป็นไปตามความต้องการของกรมทางหลวงและสามารถนำไปใช้ทำงานได้จริงอย่างมีประสิทธิภาพ ร้อยละคะแนน ๑๐๐

(๒.๒) ข้อเสนอเกี่ยวกับ เครื่องชั่งน้ำหนักระบบอิเล็กทรอนิกส์ กำหนดน้ำหนักเท่ากับร้อยละ ๒๑.๐๐ โดยมีวิธีการให้คะแนน ดังนี้

๒.๑ ประสิทธิภาพของอุปกรณ์

- คุณลักษณะของอุปกรณ์ที่เสนอเป็นไปตามขอบเขตของงาน ร้อยละคะแนน ๘๐

- คุณลักษณะของอุปกรณ์ที่เสนอดีกว่าที่ระบุในขอบเขตของงาน ร้อยละคะแนน ๙๐

- คุณลักษณะของอุปกรณ์ที่เสนอดีกว่าที่ระบุในขอบเขตของงาน เป็นไปตามความต้องการของ กรม

ทางหลวงและสามารถนำไปใช้ทำงานได้จริงอย่างมีประสิทธิภาพ ร้อยละคะแนน ๑๐๐

(๒.๓) ผลงานที่เกี่ยวข้อง กำหนดน้ำหนักเท่ากับร้อยละ ๒๑.๐๐

โดยมีวิธีการให้คะแนน ดังนี้

- มีผลงานที่เกี่ยวข้องกับงาน ๑ โครงการ ร้อยละคะแนน ๘๐
- มีผลงานที่เกี่ยวข้องกับงานโครงการมากกว่า ๑ โครงการแต่ไม่เกิน ๓ โครงการ ร้อยละคะแนน ๙๐
- มีผลงานที่เกี่ยวข้องกับงานมากกว่า ๓ โครงการ ร้อยละคะแนน ๑๐๐

โดยกำหนดให้น้ำหนักรวมทั้งหมดเท่ากับร้อยละ ๑๐๐

โดยกรมทางหลวงจะพิจารณาข้อเสนอเฉพาะรายที่ผ่านหลักเกณฑ์การพิจารณาข้อเสนอด้านคุณภาพที่ได้คะแนนรวมไม่น้อยกว่าร้อยละ ๘๕ และคะแนนในแต่ละหัวข้อไม่น้อยกว่าร้อยละ ๗๐ และกรมทางหลวงจะพิจารณาตัดสินผลการพิจารณาคัดเลือกโดยใช้หลักเกณฑ์คะแนนรวมด้านคุณภาพและด้านราคาจากผู้ยื่นข้อเสนอที่ผ่านเกณฑ์ด้านคุณภาพแล้วเท่านั้น โดยพิจารณาให้คะแนนตามปัจจัยหลักและน้ำหนักที่กำหนด ดังนี้

(๑) ด้านราคา จะพิจารณาจากราคารวมที่ยื่นเสนอ กำหนดค่าน้ำหนักเท่ากับร้อยละ ๔๐

(๒) ด้านคุณภาพ จะพิจารณาจากข้อเสนอทางด้านเทคนิคกำหนดค่าน้ำหนักเท่ากับร้อยละ ๖๐

กรมทางหลวงจะพิจารณาคัดเลือกจากรายที่ได้คะแนนรวมข้อเสนอด้านคุณภาพและด้านราคาสูงสุดตาม พ.ร.บ. การจัดซื้อจัดจ้างและการบริหารพัสดุภาครัฐ พ.ศ. ๒๕๖๐ มาตรา ๖๕(๖) มาเจรจาต่อรองให้ได้ราคาที่เหมาะสมในกรณีที่ผู้ยื่นข้อเสนอรายที่คัดเลือกไว้ไม่ยอมเข้าทำสัญญาหรือข้อตกลงกับหน่วยงานของรัฐภายในเวลาที่กำหนด ให้คณะกรรมการพิจารณาผู้ยื่นข้อเสนอที่ได้คะแนนรวมข้อเสนอด้านคุณภาพและด้านราคาสูงสุดลำดับถัดไป นอกจากนี้ในกรณีที่ปรากฏว่าราคาของผู้ยื่นข้อเสนอที่ชนะหรือได้รับการคัดเลือกยังสูงกว่าวงเงินที่จะจ้าง จะพิจารณาดำเนินการตามระเบียบกระทรวงการคลังว่าด้วยการจัดซื้อจัดจ้างและการบริหารพัสดุภาครัฐ พ.ศ. ๒๕๖๐ ต่อไป

๕.๓ หากผู้ยื่นข้อเสนอรายใดมีคุณสมบัติไม่ถูกต้องตามข้อ ๒ หรือยื่นหลักฐานการยื่นข้อเสนอไม่ถูกต้อง หรือไม่ครบถ้วนตามข้อ ๓ หรือยื่นข้อเสนอไม่ถูกต้องตามข้อ ๔ คณะกรรมการพิจารณาผลาจะไม่รับพิจารณาข้อเสนอของผู้ยื่นข้อเสนอรายนั้น เว้นแต่ ผู้ยื่นข้อเสนอรายใดเสนอเอกสารทางเทคนิคหรือแบบรูปและรายการละเอียดและขอบเขตของงานที่จะจ้างไม่ครบถ้วน หรือเสนอรายละเอียดแตกต่างไปจากเงื่อนไขที่กรมกำหนดไว้ในประกาศและเอกสารประกวดราคาอิเล็กทรอนิกส์ ในส่วนที่มีสาระสำคัญและความแตกต่างนั้น ไม่มีผลทำให้เกิดการได้เปรียบเสียเปรียบ ต่อผู้ยื่นข้อเสนอรายอื่น หรือเป็นการผิดพลาดเล็กน้อย คณะกรรมการพิจารณาผลา อาจพิจารณาผ่อนปรนการตัดสินสิทธิ ผู้ยื่นข้อเสนอรายนั้น

๕.๔ กรมสงวนสิทธิ์ไม่พิจารณาข้อเสนอของผู้ยื่นข้อเสนอโดยไม่มีการผ่อนผัน ในกรณีดังต่อไปนี้

(๑) ไม่กรอกชื่อผู้ยื่นข้อเสนอในการเสนอราคาทางระบบจัดซื้อจัดจ้าง ด้วยอิเล็กทรอนิกส์

(๒) เสนอรายละเอียดแตกต่างไปจากเงื่อนไขที่กำหนดในเอกสารประกวดราคา อิเล็กทรอนิกส์ที่เป็นสาระสำคัญ หรือมีผลทำให้เกิดความได้เปรียบเสียเปรียบแก่ผู้ยื่นข้อเสนอ

รายอื่น

๕.๕ ในการตัดสินใจการประกวดราคาอิเล็กทรอนิกส์หรือในการทำสัญญา คณะกรรมการพิจารณาผลฯ หรือกรม มีสิทธิให้ผู้ยื่นข้อเสนอชี้แจงข้อเท็จจริงเพิ่มเติมได้ กรมมีสิทธิที่จะไม่รับข้อเสนอ ไม่รับราคา หรือไม่ทำสัญญา หากข้อเท็จจริงดังกล่าวไม่เหมาะสมหรือไม่ถูกต้อง

๕.๖ กรมทรงไว้ซึ่งสิทธิที่จะไม่รับราคาต่ำสุด หรือราคาหนึ่งราคาใด หรือราคาที่เสนอทั้งหมดก็ได้ และอาจพิจารณาเลือกจ้างในจำนวน หรือขนาด หรือเฉพาะรายการหนึ่งรายการใด หรืออาจจะยกเลิก การประกวดราคาอิเล็กทรอนิกส์โดยไม่พิจารณาจัดจ้างก่อสร้างเลยก็ได้ สุดแต่จะพิจารณา ทั้งนี้ เพื่อประโยชน์ของทางราชการเป็นสำคัญ และให้ถือว่าการตัดสินใจของ กรมเป็นเด็ดขาด ผู้ยื่นข้อเสนอจะเรียกร้องค่าใช้จ่าย หรือค่าเสียหายใดๆ มิได้ รวมทั้ง กรมจะพิจารณายกเลิกการประกวดราคาอิเล็กทรอนิกส์และลงโทษผู้ยื่นข้อเสนอเป็นผู้ทิ้งงาน ไม่ว่าจะเป็นผู้ยื่นข้อเสนอที่ได้รับการคัดเลือกหรือไม่ก็ตาม หากมีเหตุที่เชื่อถือได้ว่าผู้ยื่นข้อเสนอกระทำการโดยไม่สุจริต เช่น การเสนอเอกสารอันเป็นเท็จ หรือใช้ข้อมูลคลาดเคลื่อน หรือนิติบุคคลอื่นมาเสนอราคาแทน เป็นต้น

ในกรณีที่ผู้ยื่นข้อเสนอรายที่เสนอราคาต่ำสุด เสนอราคาต่ำจนคาดหมายได้ว่าไม่อาจดำเนินงานตามเอกสารประกวดราคาอิเล็กทรอนิกส์ได้ คณะกรรมการพิจารณาผลฯ หรือกรม จะให้ผู้ยื่นข้อเสนอชี้แจงและแสดงหลักฐานที่ทำให้เชื่อได้ว่า ผู้ยื่นข้อเสนอสามารถดำเนินการตามเอกสารประกวดราคาอิเล็กทรอนิกส์ให้เสร็จสมบูรณ์ หากคำชี้แจงไม่เป็นที่รับฟังได้ กรม มีสิทธิที่จะไม่รับข้อเสนอหรือไม่รับราคาของผู้ยื่นข้อเสนอรายนั้น ทั้งนี้ ผู้ยื่นเสนอดังกล่าวไม่มีสิทธิเรียกร้องค่าใช้จ่ายหรือค่าเสียหายใดๆ จากกรม

๕.๗ ก่อนลงนามในสัญญา กรม อาจประกาศยกเลิกการประกวดราคาอิเล็กทรอนิกส์ หากปรากฏว่ามีการกระทำที่เข้าลักษณะผู้ยื่นข้อเสนอที่ชนะการประกวดราคาหรือที่ได้รับการคัดเลือกมีผลประโยชน์ร่วมกัน หรือมีส่วนได้เสียกับผู้ยื่นข้อเสนอรายอื่น หรือขัดขวางการแข่งขันอย่างเป็นธรรม หรือสมยอมกันกับผู้ยื่นข้อเสนอรายอื่น หรือเจ้าหน้าที่ในการเสนอราคา หรือถือว่ากระทำการทุจริตอื่นใดในการเสนอราคา

๖. การทำสัญญาจ้างก่อสร้าง

ผู้ชนะการประกวดราคาอิเล็กทรอนิกส์จะต้องทำสัญญาจ้างตามแบบสัญญา ดังระบุในข้อ ๑.๓ หรือทำข้อตกลงเป็นหนังสือกับกรม ภายใน ๓๐ วัน นับถัดจากวันที่ได้รับแจ้ง และจะต้องวางหลักประกันสัญญาเป็นจำนวนเงินเท่ากับร้อยละ ๕ ของราคาค่าจ้างที่ประกวดราคาอิเล็กทรอนิกส์ ให้กรมยึดถือไว้ในขณะทำสัญญาโดยใช้หลักประกันอย่างหนึ่งอย่างใด ดังต่อไปนี้

๖.๑ เงินสด

๖.๒ เช็คหรือตราพท์ที่ธนาคารเซ็นสั่งจ่าย ซึ่งเป็นเช็คหรือตราพท์ลงวันที่ที่ใช้เช็คหรือตราพท์นั้น ชำระต่อเจ้าหน้าที่ในวันทำสัญญา หรือก่อนวันนั้นไม่เกิน ๓ วันทำการ

๖.๓ หนังสือค้ำประกันของธนาคารภายในประเทศ ตามตัวอย่างที่คณะกรรมการนโยบายกำหนด ดังระบุในข้อ ๑.๔ (๒) หรือจะเป็นหนังสือค้ำประกันอิเล็กทรอนิกส์ตามวิธีการที่กรมบัญญัติกลางกำหนด

๖.๔ หนังสือค้ำประกันของบริษัทเงินทุน หรือบริษัทเงินทุนหลักทรัพย์ที่ได้รับอนุญาต

ให้ประกอบกิจการเงินทุนเพื่อการพาณิชย์และประกอบธุรกิจค้าประกันตามประกาศของธนาคารแห่งประเทศไทย ตามรายชื่อบริษัทเงินทุนที่ธนาคารแห่งประเทศไทยแจ้งเวียนให้ทราบ โดยอนุโลมให้ใช้ตามตัวอย่างหนังสือค้าประกันของธนาคารที่คณะกรรมการนโยบายกำหนด ดังระบุในข้อ ๑.๔ (๒)

๖.๕ พันธบัตรรัฐบาลไทย

หลักประกันนี้จะคืนให้ โดยไม่มีดอกเบี้ยภายใน ๑๕ วันนับถัดจากวันที่ผู้ชนะการประกวดราคาอิเล็กทรอนิกส์ (ผู้รับจ้าง) พ้นจากข้อผูกพันตามสัญญาจ้างแล้ว

๗. ค่าจ้างและการจ่ายเงิน

กรม จะจ่ายค่าจ้างซึ่งได้รวมภาษีมูลค่าเพิ่มตลอดจนภาษีอากรอื่น ๆ และค่าใช้จ่าย ทั้งปวงด้วยแล้วให้แก่ผู้ยื่นข้อเสนอที่ได้รับการคัดเลือกให้เป็นผู้รับจ้าง กำหนดการจ่ายเงินเป็นจำนวน ๑ งวด ดังนี้

งวดที่ ๑ (งวดสุดท้าย) เป็นจำนวนเงินในอัตราร้อยละ ๑๐๐ ของค่าจ้างเมื่อผู้รับจ้าง ได้ปฏิบัติงาน ซ่อมใหญ่สถานีตรวจสอบน้ำหนักระหว่าง (ขาออก) จ.พังงา ๑ แห่ง ครบถ้วนตามสัญญาจ้างหรือ ข้อตกลง และกรมได้ตรวจรับมอบงานจ้างเรียบร้อยแล้ว รวมทั้งทำสถานที่ก่อสร้างให้สะอาดเรียบร้อย

๘. อัตราค่าปรับ

ค่าปรับตามสัญญาจ้างแนบท้ายเอกสารประกวดราคาอิเล็กทรอนิกส์นี้ หรือข้อตกลงจ้าง เป็นหนังสือจะกำหนด ดังนี้

๘.๑ กรณีที่ผู้รับจ้างนำงานที่รับจ้างไปจ้างช่วงให้ผู้อื่นทำอีกทอดหนึ่งโดยไม่ได้รับ อนุญาตจากกรม จะกำหนดค่าปรับสำหรับการฝ่าฝืนดังกล่าวเป็นจำนวนร้อยละ ๑๐ ของวงเงินของงานจ้างช่วง นั้น

๘.๒ กรณีที่ผู้รับจ้างปฏิบัติผิดสัญญาจ้างก่อสร้าง นอกเหนือจากข้อ ๘.๑ จะกำหนด ค่าปรับเป็นรายวันเป็นจำนวนเงินตายตัวในอัตราร้อยละ ๐.๒๕ ของราคางานจ้าง

๙. การรับประกันความชำรุดบกพร่อง

ผู้ชนะการประกวดราคาอิเล็กทรอนิกส์ซึ่งได้ทำสัญญาจ้าง ตามแบบ ดังระบุในข้อ ๑.๓ หรือข้อตกลงจ้างเป็นหนังสือแล้วแต่กรณี จะต้องรับประกันความชำรุดบกพร่องของงานจ้างที่เกิดขึ้นภายใน ระยะเวลา ไม่น้อยกว่า ๒ ปี นับถัดจากวันที่กรมได้รับมอบงาน โดยต้องบริหารจัดการซ่อมแซมแก้ไขให้ใช้งานได้ดีดังเดิมภายใน ๑๕ วัน นับถัดจากวันที่ได้รับแจ้งความชำรุดบกพร่อง

๑๐. การจ่ายเงินล่วงหน้า

ผู้ยื่นข้อเสนอมีสิทธิเสนอขอรับเงินล่วงหน้า ในอัตราไม่เกินร้อยละ ๑๕ ของราคาค่าจ้าง ทั้งหมด แต่ทั้งนี้จะต้องส่งมอบหลักประกันเงินล่วงหน้า เป็นพันธบัตรรัฐบาลไทย หรือหนังสือค้าประกันหรือ หนังสือค้าประกันอิเล็กทรอนิกส์ของธนาคารภายในประเทศ ตามแบบดังระบุในข้อ ๑.๔ (๓) ให้แก่กรมก่อน การรับเงินล่วงหน้านั้น

๑๑. การหักเงินประกันผลงาน

ในการจ่ายเงินแต่ละงวด กรมจะหักเงินจำนวนร้อยละ ๑๐ ของเงินที่ต้องจ่ายในงวดนั้น

เพื่อเป็น ประกันผลงาน ในกรณีที่เงินประกันผลงานจะต้องถูกหักไว้ไม่ต่ำกว่าร้อยละ ๒ เดือน (สำหรับสัญญาที่เป็นราคาต่อหน่วย) หรือจำนวน บาท (สำหรับสัญญาที่เป็นราคาเหมารวม) ของค่าจ้างทั้งหมด ผู้รับจ้างมีสิทธิที่จะขอเงินประกันผลงานคืน โดยผู้รับจ้างจะต้องนำหนังสือคำประกันของธนาคาร หรือหนังสือคำประกันอิเล็กทรอนิกส์ของธนาคารภายในประเทศตามแบบหนังสือคำประกันดังระบุในข้อ ๑.๔ (๔) มาวางไว้ต่อกรม เพื่อเป็นหลักประกันแทน

กรมจะคืนเงินประกันผลงาน และ/หรือหนังสือคำประกันของธนาคารดังกล่าวให้แก่ผู้รับจ้างพร้อมกับการจ่ายเงินค่าจ้างงวดสุดท้าย

๑๒. ข้อสงวนสิทธิ์ในการยื่นข้อเสนอและอื่น ๆ

๑๒.๑ เงินค่าจ้างสำหรับงานจ้างครั้งนี้ ได้มาจากเงินงบประมาณประจำปี พ.ศ. ๒๕๖๙ การลงนามในสัญญาจะกระทำต่อเมื่อ กรมได้รับอนุมัติเงิน ค่าก่อสร้างจากเงินงบประมาณประจำปี พ.ศ. ๒๕๖๙

๑๒.๒ เมื่อกรมได้คัดเลือกผู้ยื่นข้อเสนอรายใดให้เป็นผู้รับจ้าง และได้ตกลงจ้าง ตามการประกวดราคาอิเล็กทรอนิกส์แล้ว ถ้าผู้รับจ้างจะต้องส่งหรือนำสิ่งของมาเพื่องานจ้างดังกล่าวเข้ามาจากต่างประเทศ และของนั้นต้องนำเข้ามาโดยทางเรือในเส้นทางที่มีเรือไทยเดินอยู่ และสามารถให้บริการรับขนได้ตามที่รัฐมนตรีว่าการกระทรวงคมนาคมประกาศกำหนด ผู้ยื่นข้อเสนอซึ่งเป็นผู้รับจ้างจะต้องปฏิบัติตามกฎหมายว่าด้วยการส่งเสริมการพาณิชย์ ดังนี้

(๑) แจกการส่งหรือนำสิ่งของดังกล่าวเข้ามาจากต่างประเทศต่อกรมเจ้าท่า ภายใน ๗ วัน นับตั้งแต่วันที่ผู้รับจ้างส่งหรือซื้อของจากต่างประเทศ เว้นแต่เป็นของที่รัฐมนตรีว่าการกระทรวงคมนาคมประกาศยกเว้นให้บรรทุกโดยเรืออื่นได้

(๒) จัดการให้สิ่งของดังกล่าวบรรทุกโดยเรือไทย หรือเรือที่มีสิทธิเช่นเดียวกับเรือไทยจากต่างประเทศมายังประเทศไทย เว้นแต่จะได้รับการอนุญาตจากกรมเจ้าท่า ให้บรรทุกสิ่งของนั้น โดยเรืออื่น ที่มีใช้เรือไทย ซึ่งจะต้องได้รับการอนุญาตเช่นนั้นก่อนบรรทุกของลงเรืออื่น หรือเป็นของที่รัฐมนตรีว่าการกระทรวงคมนาคมประกาศยกเว้นให้บรรทุกโดยเรืออื่น

(๓) ในกรณีที่ไม่ปฏิบัติตาม (๑) หรือ (๒) ผู้รับจ้างจะต้องรับผิดชอบตามกฎหมายว่าด้วยการส่งเสริมการพาณิชย์

๑๒.๓ ผู้ยื่นข้อเสนอซึ่งกรมได้คัดเลือกแล้ว ไม่ไปทำสัญญาหรือข้อตกลงจ้างเป็นหนังสือ ภายในเวลาที่กำหนดดังระบุไว้ในข้อ ๗ กรมจะริบหลักประกันการยื่นข้อเสนอ หรือเรียกธำนาจจากผู้ออกหนังสือคำประกัน การยื่นข้อเสนอทันที และอาจพิจารณาเรียกธำนาจให้ชดใช้ความเสียหายอื่น (ถ้ามี) รวมทั้งจะพิจารณาให้เป็นผู้ทำงาน ตามระเบียบกระทรวงการคลังว่าด้วยการจัดซื้อจัดจ้างและการบริหารพัสดุภาครัฐ

๑๒.๔ กรมสงวนสิทธิ์ที่จะแก้ไขเพิ่มเติมเงื่อนไข หรือข้อกำหนดในแบบสัญญาหรือข้อตกลงจ้างเป็นหนังสือให้เป็นไปตามความเห็นของสำนักงานอัยการสูงสุด (ถ้ามี)

๑๒.๕ ในกรณีที่เอกสารแนบท้ายเอกสารประกวดราคาอิเล็กทรอนิกส์นี้ มีความขัดหรือแย้งกับผู้ยื่นข้อเสนอจะต้องปฏิบัติตามคำวินิจฉัยของกรม คำวินิจฉัยดังกล่าวให้ถือเป็นที่สุด และ ผู้ยื่นข้อเสนอ

ไม่มีสิทธิเรียกร้องค่าใช้จ่าจยใดๆ เพิ่มเติม

๑๒.๖ กรม อาจประกาศยกเลิกการจัดจ่าจในกรณีต่อไปนี้ได้ โดยที่ผู้ยื่นข้อเสนอจะเรียกร้องค่าเสียหายใดๆ จากกรมไม่ได้

(๑) กรมไม่ได้รับการจัดสรรเงินที่จะใช้ในการจัดจ่าจหรือได้รับจัดสรรแต่ไม่เพียงพอที่จะทำการจัดจ่าจครั้งนี้ต่อไป

(๒) มีการกระทำที่เข้าลักษณะผู้ยื่นข้อเสนอที่ขณะการจัดจ่าจหรือที่ได้รับการคัดเลือกมี ผลประโยชน์ร่วมกัน หรือมีส่วนได้เสียกับผู้ยื่นข้อเสนอรายอื่น หรือขัดขวางการแข่งขันอย่างเป็นธรรมหรือสมยอมกันกับผู้ยื่นข้อเสนอรายอื่น หรือเจ้าหน้าที่ในการเสนอราคา หรือส่อว่ากระทำการทุจริตอื่นใดในการเสนอราคา

(๓) การทำการจัดจ่าจครั้งนี้ต่อไปอาจก่อให้เกิดความเสียหายแก่กรม หรือกระทบต่อประโยชน์สาธารณะ

(๔) กรณีอื่นในทำนองเดียวกับ (๑) (๒) หรือ (๓) ตามที่กำหนดในกฎกระทรวง ซึ่งออกตามความในกฎหมายว่าด้วยการจัดซื้อจัดจ่าจและการบริหารพัสดุภาครัฐ

๑๒.๗ ผู้ยื่นข้อเสนอจะต้องเลือกช่องทางการอุทธรณ์และช่องทางการรับหนังสือแจ้งตอบผลการพิจารณาอุทธรณ์ไว้ตั้งแต่ขั้นตอนการยื่นข้อเสนอ และหากผู้ยื่นข้อเสนอมีความประสงค์ที่จะอุทธรณ์ผลการประกาศผู้ชนะการจัดซื้อจัดจ่าจ จะต้องยื่นอุทธรณ์และรับหนังสือแจ้งตอบการพิจารณาอุทธรณ์ผ่านช่องทางที่ได้เลือกไว้เท่านั้น

๑๓. การปรับราคาค่างานก่อสร้าง

การปรับราคาค่างานก่อสร้างตามสูตรการปรับราคาดังระบุในข้อ ๑.๕ จะนำมาใช้ในกรณีที่ ค่างานก่อสร้างลดลงหรือเพิ่มขึ้น โดยวิธีการต่อไปนี้

ตามเงื่อนไข หลักเกณฑ์ สูตรและวิธีคำนวณที่ใช้กับสัญญาแบบปรับราคาได้ตามมติ คณะรัฐมนตรีเมื่อวันที่ ๒๒ สิงหาคม ๒๕๓๒ เรื่อง การพิจารณาช่วยเหลือผู้ประกอบการอาชีพงานก่อสร้าง ตามหนังสือสำนักเลขาธิการคณะรัฐมนตรี ที่ นร ๐๒๐๓/ว ๑๐๙ ลงวันที่ ๒๔ สิงหาคม ๒๕๓๒

สูตรการปรับราคา (สูตรค่า K) จะต้องคงที่ที่ระดับที่กำหนดไว้ในวันแล้วเสร็จตามที่กำหนดไว้ในสัญญา หรือภายในระยะเวลาที่กรมได้ขยายออกไป โดยจะใช้สูตรของทางราชการที่ได้รับระบุในข้อ ๑.๕

๑๔. การปฏิบัติตามกฎหมายและระเบียบ

ในระหว่างระยะเวลาการก่อสร้าง ผู้ยื่นข้อเสนอที่ได้รับการคัดเลือกให้เป็นผู้รับจ่าจต้องปฏิบัติตามหลักเกณฑ์ที่กฎหมายและระเบียบได้กำหนดไว้โดยเคร่งครัด

๑๕. การประเมินผลการปฏิบัติงานของผู้ประกอบการ

กรม สามารถนำผลการปฏิบัติงานแล้วเสร็จตามสัญญาของผู้ยื่นข้อเสนอที่ได้รับการคัดเลือกให้ เป็นผู้รับจ่าจเพื่อนำมาประเมินผลการปฏิบัติงานของผู้ประกอบการ

ทั้งนี้ หากผู้ยื่นข้อเสนอที่ได้รับการคัดเลือกไม่ผ่านเกณฑ์ที่กำหนดจะถูกระงับการยื่นข้อเสนอหรือทำสัญญากับกรม ไร่ข้าวคราว

กรมทางหลวง โดย สำนักงานควบคุมน้ำหนักรถพ่วงพะหนะ

ตุลาคม ๒๕๖๘

หมายเหตุ ผู้ประกอบการสามารถจัดเตรียมเอกสารประกอบการเสนอราคา (เอกสารส่วนที่ ๑ และเอกสารส่วนที่ ๒) ในระบบ e-GP ได้ ตั้งแต่วันที่โหลดเอกสารจนถึงวันเสนอราคา

เอกสารแนบท้ายเอกสารประกวดราคา แบบรูปรายการละเอียด ให้ผู้เสนอราคาดาวน์โหลดได้ที่เว็บไซต์ www.doh.go.th ดังนี้

- (๑) รายการละเอียดและข้อกำหนดการก่อสร้างทางหลวง เล่มที่ ๑ และเล่มที่ ๒
- (๒) รายละเอียดและข้อกำหนดการจัดทำเครื่องหมายจราจรบนผิวทาง ฉบับกรกฎาคม ๒๕๕๑
- (๓) ข้อกำหนดและมาตรฐานทั่วไป งานติดตั้งไฟฟ้าแสงสว่างบนทางหลวง
- (๔) ข้อกำหนดและมาตรฐานทั่วไป งานติดตั้งไฟสัญญาณจราจรและไฟกระพริบบนทางหลวง
- (๕) คู่มือควบคุมงานก่อสร้างสะพานและท่อเหลี่ยม คสล.
- (๖) คู่มือมาตรฐานป้ายจราจร ฉบับมีนาคม ๒๕๖๑
- (๗) คู่มือมาตรฐานการออกแบบและติดตั้งป้ายจราจร ฉบับมีนาคม ๒๕๖๑
- (๘) คู่มือเครื่องหมายควบคุมการจราจรในงานก่อสร้าง งานบูรณะ และงานบำรุงรักษาทางหลวงแผ่นดินฉบับมีนาคม ๒๕๖๑
- (๙) คู่มือการติดตั้งป้ายจราจร และงานก่อสร้าง งานบูรณะ และงานบำรุงรักษาทางหลวงพิเศษ ฉบับมีนาคม ๒๕๖๑
- (๑๐) คู่มือการใช้อุปกรณ์ควบคุมการจราจรบริเวณพื้นที่ก่อสร้าง ฉบับกันยายน ๒๕๕๔
- (๑๑) รายละเอียดและหลักเกณฑ์งานบริหารการจราจรในระหว่างการก่อสร้าง
- (๑๒) ข้อกำหนดพิเศษ
- (๑๓) STANDARD DRAWINGS ปี ๒๐๑๕ Revision (๒๐๑๘ Edition)
- (๑๔) คู่มือแนวทางปฏิบัติด้านความปลอดภัยในระหว่างการก่อสร้างงานทางของกรมทางหลวง
- (๑๕) คู่มือแนวทางปฏิบัติด้านความปลอดภัยในระหว่างการก่อสร้างงานสะพานของกรมทางหลวง
- (๑๖) คู่มือการบริหารการจราจรระหว่างการก่อสร้าง
- (๑๗) รายละเอียดบัญชีเครื่องมือทดลองวัสดุก่อสร้างและเครื่องมือสำรวจ
- (๑๘) รายการป้ายและเครื่องหมายจราจรระหว่างการก่อสร้าง