

ร่างขอบเขตของงานหรือรายละเอียดคุณลักษณะเฉพาะของพัสดุหรือแบบรูปรายการงานก่อสร้าง
งานประกวดราคาอิเล็กทรอนิกส์ (Electronic Bidding : e-bidding)

.....

แผนรายประมาณการ งบประมาณรายจ่ายประจำปีงบประมาณ ๒๕๖๙ กิจกรรมบำรุงรักษา
ทางหลวง รหัสงาน ๒๗๒๐๐ งานฟื้นฟูทางหลวง งานฟื้นฟูทางหลวงหมายเลข ๒๒๔๙ ตอนควบคุม ๐๑๐๑ ตอน
ไร่ทาม-วังแคน ตอน ๑ ระหว่าง กม.๘+๐๐๐-กม.๘+๗๓๕ LT.,RT. ปริมาณงาน ๑ แห่ง สายทางในความควบคุม
ของแขวงทางหลวงเลขที่ ๑ โดยจะดำเนินการหาตัวผู้รับจ้างด้วยวิธีประกวดราคาอิเล็กทรอนิกส์ (Electronic
Bidding : e-bidding)

๑. ความเป็นมา

เนื่องจากทางหลวงหมายเลข ๒๒๔๙ สภาพทางปัจจุบันผิวทางเดิมเกิดการชำรุดเสียหาย บวมแตก
เสียหายถึงขั้นพื้นทางและรองพื้นทางเป็นแห่ง ๆ หากไม่ทำการปรับปรุงแก้ไขจะเกิดความเสียหายต่อโครงสร้างชั้น
ทาง จึงจำเป็นต้องปรับปรุงให้สามารถรองรับน้ำหนักบรรทุกได้อย่างมีประสิทธิภาพและเพื่อยืดอายุการใช้งาน
ของถนนและอำนวยความสะดวกปลอดภัยแก่ผู้ใช้ทางหลวง

แขวงทางหลวงเลขที่ ๑ ซึ่งดูแลและรับผิดชอบเส้นทาง ได้จัดทำแผนรายประมาณการเสนอขอรับ
สนับสนุนงบประมาณดำเนินการ และได้รับความเห็นชอบจาก สำนักบริหารบำรุงทาง ให้ดำเนินการหาตัวผู้
รับจ้าง

๒. วัตถุประสงค์

แขวงทางหลวงเลขที่ ๑ มีความประสงค์จะจ้างก่อสร้างงานจ้างเหมาทำการงานฟื้นฟูทางหลวง
งานฟื้นฟูทางหลวงหมายเลข ๒๒๔๙ ตอนควบคุม ๐๑๐๑ ตอน ไร่ทาม-วังแคน ตอน ๑ ระหว่าง กม.๘+๐๐๐-
กม.๘+๗๓๕ LT.,RT. ปริมาณงาน ๑ แห่ง โดยจะดำเนินการหาตัวผู้รับจ้างด้วยวิธีประกวดราคาอิเล็กทรอนิกส์
(e-bidding)

๓. คุณสมบัติของผู้ประสงค์จะเสนอราคา

๓.๑ มีความสามารถตามกฎหมาย

๓.๒ ไม่เป็นบุคคลล้มละลาย

๓.๓ ไม่อยู่ระหว่างเลิกกิจการ

๓.๔ ไม่เป็นบุคคลซึ่งอยู่ระหว่างถูกระงับการยื่นข้อเสนอหรือทำสัญญากับหน่วยงานของรัฐ

ไว้ชั่วคราว เนื่องจากเป็นผู้ที่ไม่ผ่านเกณฑ์การประเมินผลการปฏิบัติงานของผู้ประกอบการตามระเบียบ
ที่รัฐมนตรีว่าการกระทรวงการคลังกำหนดตามที่ประกาศเผยแพร่ในระบบเครือข่ายสารสนเทศ
ของกรมบัญชีกลาง

๓.๕ ไม่เป็นบุคคลซึ่งถูกระงับชื่อไว้ในบัญชีรายชื่อผู้ทำงานและได้แจ้งเวียนชื่อให้เป็นผู้ทำงานของ
หน่วยงานของรัฐในระบบเครือข่ายสารสนเทศของกรมบัญชีกลาง ซึ่งรวมถึงนิติบุคคลที่ผู้ทำงานเป็นหุ้นส่วน
ผู้จัดการ กรรมการผู้จัดการ ผู้บริหาร ผู้มีอำนาจในการดำเนินงานในกิจการของนิติบุคคลนั้นด้วย

๓.๖ มีคุณสมบัติและไม่มีลักษณะต้องห้ามตามที่คณะกรรมการนโยบายการจัดซื้อจัดจ้างและ
การบริหารพัสดุภาครัฐกำหนดในราชกิจจานุเบกษา

๓.๗ เป็นนิติบุคคลผู้มีอาชีพรับจ้างงานที่ประกวดราคาอิเล็กทรอนิกส์ดังกล่าว^๓

๓.๘ ไม่เป็นผู้มีผลประโยชน์ร่วมกันกับผู้ยื่นข้อเสนอรายอื่นที่เข้ายื่นข้อเสนอให้แก่
จังหวัด ณ วันประกาศประกวดราคาอิเล็กทรอนิกส์ หรือไม่เป็นผู้กระทำการอันเป็นการขัดขวางการแข่งขันอย่าง
เป็นธรรม ในการประกวดราคาอิเล็กทรอนิกส์ครั้งนี้

๓.๙ ไม่เป็นผู้ได้รับเอกสิทธิ์หรือความคุ้มกัน ซึ่งอาจปฏิเสธไม่ยอมขึ้นศาลไทย เว้นแต่รัฐบาล
ของผู้ยื่นข้อเสนอได้มีคำสั่งให้สละเอกสิทธิ์และความคุ้มกันเช่นนั้น

๓.๑๐ เป็นผู้ประกอบการที่ขึ้นทะเบียนงานก่อสร้าง สาขางานก่อสร้างทาง ไม่น้อยกว่าชั้น ๕ ประเภทหลักเกณฑ์คุณสมบัติเฉพาะอื่น ๆ ไว้กับกรมบัญชีกลาง และไม่ขาดคุณสมบัติเสนอราคาตามเงื่อนไขในการจดทะเบียนผู้รับเหมา

๓.๑๑ ผู้ยื่นข้อเสนอที่ยื่นข้อเสนอในรูปแบบของ "กิจการร่วมค้า" ต้องมีคุณสมบัติ ดังนี้

(๑) การกำหนดสัดส่วนในการเข้าร่วมค้าของคู่สัญญา

กรณีที่ข้อตกลงฯ กำหนดให้ผู้เข้าร่วมค้ารายใดรายหนึ่งเป็นผู้เข้าร่วมค้าหลัก ข้อตกลงฯ จะต้องมีการกำหนดสัดส่วนหน้าที่ และความรับผิดชอบในปริมาณงาน สิ่งของ หรือมูลค่าตามสัญญาของผู้เข้าร่วมค้าหลักมากกว่าผู้เข้าร่วมค้ารายอื่นทุกราย

(๒) กรณีที่ข้อตกลงฯ กำหนดให้ผู้เข้าร่วมค้ารายใดรายหนึ่งเป็นผู้เข้าร่วมค้าหลัก กิจการร่วมค่านั้นต้องใช้ผลงานของผู้เข้าร่วมค้าหลักรายเดียวเป็นผลงานของกิจการร่วมค้าที่ยื่นข้อเสนอ

สำหรับข้อตกลงฯ ที่ไม่ได้กำหนดให้ผู้เข้าร่วมค้ารายใดเป็นผู้เข้าร่วมค้าหลักผู้เข้าร่วมค้าทุกรายจะต้องมีคุณสมบัติครบถ้วนตามเงื่อนไขที่กำหนดไว้ในเอกสารเชิญชวน

(๓) งานก่อสร้างที่ขึ้นทะเบียนไว้กับกรมบัญชีกลางตามสาขางานก่อสร้าง ที่คณะกรรมการราคากลางและขึ้นทะเบียนผู้ประกอบการกำหนด

กรณีที่ข้อตกลงฯ กำหนดให้ผู้เข้าร่วมค้ารายใดรายหนึ่งเป็นผู้เข้าร่วมค้าหลักผู้เข้าร่วมค้าหลักจะต้องเป็นผู้ประกอบการที่ขึ้นทะเบียนงานก่อสร้างสาขา งานก่อสร้างทาง ไม่น้อยกว่าชั้น ๕ ประเภทหลักเกณฑ์เฉพาะอื่น ๆ ไว้กับกรมบัญชีกลาง ในส่วนของผู้เข้าร่วมค้าที่ไม่ใช่ผู้เข้าร่วมค้าหลักจะเป็นผู้ประกอบการที่ขึ้นทะเบียนในสาขางานก่อสร้างไว้กับกรมบัญชีกลางหรือไม่ก็ได้

สำหรับข้อตกลงฯ ที่ไม่ได้กำหนดให้ผู้เข้าร่วมค้ารายใดเป็นผู้เข้าร่วมค้าหลักผู้เข้าร่วมค้าทุกรายจะต้องมีคุณสมบัติครบถ้วนตามเงื่อนไขที่กำหนดไว้ในเอกสารเชิญชวน

(๔) การยื่นข้อเสนอของกิจการร่วมค้า

(๔.๑) กรณีที่ข้อตกลงฯ กำหนดให้มีการมอบหมายผู้เข้าร่วมค้ารายใดรายหนึ่งเป็นผู้ยื่นข้อเสนอในนามกิจการร่วมค้า การยื่นข้อเสนอดังกล่าวไม่ต้องมีหนังสือมอบอำนาจ

สำหรับข้อตกลงฯ ที่ไม่ได้กำหนดให้ผู้เข้าร่วมค้ารายใดเป็นผู้ยื่นข้อเสนอ ผู้เข้าร่วมค้าทุกรายจะต้องลงลายมือชื่อในหนังสือมอบอำนาจให้ผู้เข้าร่วมค้ารายใดรายหนึ่งเป็นผู้ยื่นข้อเสนอในนามกิจการร่วมค้า

(๔.๒) การยื่นข้อเสนอด้วยวิธีประกวดราคาอิเล็กทรอนิกส์ (e - bidding) ให้ผู้เข้าร่วมค้าที่ได้รับมอบหมายหรือมอบอำนาจตามข้อ (๔.๑) ดำเนินการซื้อเอกสารประกวดราคาอิเล็กทรอนิกส์ กรณีที่มีการจำหน่ายเอกสารซื้อหรือจ้าง

๓.๑๒ ผู้ยื่นข้อเสนอต้องมีมูลค่าสุทธิของกิจการ ดังนี้

๑. กรณีผู้ยื่นข้อเสนอเป็นนิติบุคคลที่จัดตั้งขึ้นตามกฎหมายไทยหรือต่างประเทศซึ่งได้จดทะเบียนเกินกว่า ๑ ปี ต้องมีมูลค่าสุทธิของกิจการ จากผลต่างระหว่างสินทรัพย์สุทธิหักด้วยหนี้สินสุทธิที่ปรากฏในงบแสดงฐานะการเงินที่มีการตรวจรับรองแล้ว ซึ่งจะต้องแสดงค่าเป็นบวก ๑ ปีสุดท้ายก่อนวันยื่นข้อเสนอ งบแสดงฐานะการเงิน ๑ ปีสุดท้ายก่อนวันยื่นข้อเสนอ หมายถึง งบแสดงฐานะการเงินย้อนไปก่อนวันที่หน่วยงานของรัฐกำหนดให้เป็นวันยื่นข้อเสนอ ๑ ปีปฏิทิน เว้นแต่กรณีนิติบุคคลที่จัดตั้งขึ้นตามกฎหมายไทย หากวันยื่นข้อเสนอเป็นช่วงระยะเวลาที่กรมพัฒนาธุรกิจการค้ากำหนดให้นิติบุคคลยื่นงบแสดงฐานะการเงินกับกรมพัฒนาธุรกิจการค้า ซึ่งจะอยู่ในช่วงเดือนมกราคม - เดือนพฤษภาคม ของทุกปี โดยนิติบุคคลที่เป็นผู้ยื่นข้อเสนอที่ยังอยู่ในช่วงของการยื่นงบแสดงฐานะการเงินกับกรมพัฒนาธุรกิจการค้า คือ ช่วงเดือนมกราคม - เดือนพฤษภาคม กรณีนี้ให้สามารถยื่นงบแสดงฐานะการเงินย้อนไปอีก ๑ ปี ได้

๒ กรณีผู้ยื่นข้อเสนอเป็นนิติบุคคลที่จัดตั้งขึ้นตามกฎหมายไทย ซึ่งยังไม่มีกิจการรายงานงบแสดงฐานะการเงินกับกรมพัฒนาธุรกิจการค้า หรือกรณีผู้ยื่นข้อเสนอเป็นนิติบุคคลที่จัดตั้งขึ้นตามกฎหมายต่างประเทศซึ่งยังไม่มีกิจการรายงานงบแสดงฐานะการเงิน ให้พิจารณาการกำหนดมูลค่าของทุนจดทะเบียนโดยผู้ยื่นข้อเสนอจะต้องมีทุนจดทะเบียนที่เรียกชำระมูลค่าหุ้นแล้ว ณ วันที่ยื่นข้อเสนอไม่ต่ำกว่า ๓ ล้านบาท

๓. สำหรับการจัดซื้อจัดจ้างครั้งหนึ่งที่มีวงเงินเกิน ๕๐๐,๐๐๐ บาทขึ้นไป กรณีผู้ยื่นข้อเสนอเป็นบุคคลธรรมดาให้พิจารณาจากหนังสือรับรองบัญชีเงินฝากไม่เกิน ๙๐ วัน ก่อนวันยื่นข้อเสนอ โดยต้องมีเงินฝากคงเหลือในบัญชีธนาคารเป็นมูลค่า ๑ ใน ๔ ของมูลค่างบประมาณของโครงการหรือรายการที่ยื่นข้อเสนอในแต่ละครั้ง และหากเป็นผู้ชนะการจัดซื้อจัดจ้างหรือเป็นผู้ได้รับการคัดเลือกจะต้องแสดงหนังสือรับรองบัญชีเงินฝากที่มีมูลค่าดังกล่าวอีกครั้งหนึ่งในวันลงนามในสัญญา

๔. กรณีที่ผู้ยื่นข้อเสนอไม่มีมูลค่าสุทธิของกิจการหรือทุนจดทะเบียน หรือมีแต่ไม่เพียงพอที่จะเข้ายื่นข้อเสนอ สามารถดำเนินการได้ดังนี้

(๑) กรณีผู้ยื่นข้อเสนอเป็นนิติบุคคลที่จัดตั้งขึ้นตามกฎหมายไทย หรือบุคคลธรรมดาที่ถือสัญชาติไทย ผู้ยื่นข้อเสนอสามารถขอวงเงินสินเชื่อ โดยต้องมีวงเงินสินเชื่อ ๑ ใน ๔ ของมูลค่างบประมาณของโครงการหรือรายการที่ยื่นข้อเสนอในแต่ละครั้ง จะเป็นสินเชื่อที่ธนาคารภายในประเทศ หรือบริษัทเงินทุนหรือบริษัทเงินทุนหลักทรัพย์ที่ได้รับอนุญาตให้ประกอบกิจการเงินทุนเพื่อการพาณิชย์และประกอบธุรกิจค้าประกันตามประกาศของธนาคารแห่งประเทศไทย ตามรายชื่อบริษัทเงินทุนที่ธนาคารแห่งประเทศไทยแจ้งเวียนให้ทราบ โดยพิจารณาจากยอดเงินรวมของวงเงินสินเชื่อที่สำนักงานใหญ่รับรอง หรือที่สำนักงานสาขารับรอง (กรณีได้รับมอบอำนาจจากสำนักงานใหญ่) ซึ่งออกให้แก่ผู้ยื่นข้อเสนอ นับถึงวันยื่นข้อเสนอไม่เกิน ๙๐ วัน

(๒) กรณีผู้ยื่นข้อเสนอเป็นนิติบุคคลที่จัดตั้งขึ้นตามกฎหมายต่างประเทศ หรือบุคคลธรรมดาที่มิได้ถือสัญชาติไทย ผู้ยื่นข้อเสนอสามารถขอวงเงินสินเชื่อ โดยต้องมีวงเงินสินเชื่อ ๑ ใน ๔ ของมูลค่างบประมาณของโครงการหรือรายการที่ยื่นข้อเสนอในแต่ละครั้ง จะเป็นสินเชื่อที่ธนาคารภายในประเทศ หรือบริษัทเงินทุนหรือบริษัทเงินทุนหลักทรัพย์ที่ได้รับอนุญาตให้ประกอบกิจการเงินทุนเพื่อการพาณิชย์และประกอบธุรกิจค้าประกันตามประกาศของธนาคารแห่งประเทศไทย ตามรายชื่อบริษัทเงินทุนที่ธนาคารแห่งประเทศไทยแจ้งเวียนให้ทราบ หรือเป็นสินเชื่อที่ธนาคารต่างประเทศหรือบริษัทเงินทุนหลักทรัพย์ที่ได้รับอนุญาตให้ประกอบกิจการเงินทุนเพื่อการพาณิชย์และประกอบธุรกิจค้าประกันตามประกาศของธนาคารกลางต่างประเทศนั้น ตามรายชื่อบริษัทที่ธนาคารกลางต่างประเทศนั้นแจ้งเวียนให้ทราบ โดยพิจารณาจากยอดเงินรวมของวงเงินสินเชื่อที่สำนักงานใหญ่รับรอง หรือที่สำนักงานสาขารับรอง (กรณีได้รับมอบอำนาจจากสำนักงานใหญ่) ซึ่งออกให้แก่ผู้ยื่นข้อเสนอ นับถึงวันยื่นข้อเสนอไม่เกิน ๙๐ วัน)

๕. กรณีผู้ยื่นข้อเสนอเป็นนิติบุคคลที่จัดตั้งขึ้นตามกฎหมายต่างประเทศ หรือบุคคลธรรมดาที่มิได้ถือสัญชาติไทยตามข้อ ๒ ข้อ ๓ และข้อ ๔ (๒) มูลค่าจะต้องเป็นไปตามอัตราแลกเปลี่ยนเงินตราตามประกาศที่ธนาคารแห่งประเทศไทยกำหนด ในช่วงระหว่างวันที่เผยแพร่ประกาศและเอกสารประกวดราคาในระบบจัดซื้อจัดจ้างภาครัฐด้วยอิเล็กทรอนิกส์ (e - GP) จนถึงวันเสนอราคา

ทั้งนี้ ผู้ยื่นข้อเสนอจะต้องยื่นเอกสารที่แสดงให้เห็นถึงข้อมูลเกี่ยวกับมูลค่าสุทธิของกิจการแล้วแต่กรณี ประกอบกับเอกสารดังกล่าวจะต้องผ่านการรับรองตามระเบียบกระทรวงการต่างประเทศว่าด้วยการรับรองเอกสาร พ.ศ. ๒๕๓๙ และที่แก้ไขเพิ่มเติม กำหนด โดยจะต้องยื่นเอกสารดังกล่าวในวันยื่นข้อเสนอ หากผู้ยื่นข้อเสนอได้มีการยื่นเอกสารดังกล่าวมาพร้อมกับการยื่นข้อเสนอให้ถือว่าผู้ยื่นข้อเสนอรายนั้นยื่นเอกสารไม่ครบถ้วนตามเงื่อนไขที่กำหนดไว้ในเอกสารประกวดราคา

๖. กรณีตามข้อ ๑ - ข้อ ๕ ไม่ใช่บังคับกับกรณีดังต่อไปนี้

(๖.๑) กรณีที่ผู้ยื่นข้อเสนอเป็นหน่วยงานของรัฐภายในประเทศ

(๖.๒) นิติบุคคลที่จัดตั้งขึ้นตามกฎหมายไทยที่อยู่ระหว่างการฟื้นฟูกิจการตามพระราชบัญญัติล้มละลาย พ.ศ. ๒๕๔๓ และที่แก้ไขเพิ่มเติม

(๖.๓) งานจ้างก่อสร้างที่กรมบัญชีกลางได้ขึ้นทะเบียนผู้ประกอบการงานก่อสร้างแล้ว และงานจ้างก่อสร้างที่หน่วยงานของรัฐที่ได้มีการจัดทำบัญชีผู้ประกอบการงานก่อสร้างที่มีคุณสมบัติเบื้องต้นไว้แล้วก่อนวันที่พระราชบัญญัติการจัดซื้อจัดจ้างฯ มีผลใช้บังคับ

(๖.๔) การจัดซื้อจัดจ้างตามมาตรา ๕๖ วรรคหนึ่ง (๒) (ข) และ (ค) แห่งพระราชบัญญัติการจัดซื้อจัดจ้างฯ

(๖.๕) การซื้อสิ่งหาริมทรัพย์และการเช่าอสังหาริมทรัพย์

(๖.๖) กรณีงานจ้างบริการหรืองานจ้างเหมาบริการกับบุคคลธรรมดา เช่น จ้างพนักงานขับรถ ครูชาวต่างชาติ พนักงานเก็บขยะ พนักงานบันทึกข้อมูล เป็นต้น

๓.๑๓ ผู้ยื่นข้อเสนอต้องลงทะเบียนในระบบจัดซื้อจัดจ้างภาครัฐด้วยอิเล็กทรอนิกส์ (Electronic Government Procurement : e - GP) ของกรมบัญชีกลาง

๓.๑๔ ผู้ยื่นข้อเสนอต้องมีโรงงานผสมแอสฟัลต์คอนกรีต หรือโรงงานผสมแอสฟัลต์คอนกรีตแบบเคลื่อนที่ (Mobile Asphalt Concrete Plant) ที่อยู่ในสภาพพร้อมใช้งาน ซึ่งต้องเป็นโรงงานที่แจ้งเริ่มประกอบกิจการแล้วและต้องแนบสำเนาใบอนุญาตประกอบกิจการโรงงาน (แบบ ร.ง.๔) จากกรมโรงงานอุตสาหกรรมของผู้ยื่นข้อเสนอ ทั้งนี้เอกสารดังกล่าวต้องไม่หมดอายุ ถูกยกเลิก ถูกสั่งพักใช้ หรือเพิกถอน หรือ ผู้ยื่นข้อเสนอที่ใช้ผลิตภัณฑ์จากโรงงานผสมแอสฟัลต์คอนกรีตอื่น ต้องแสดงหลักฐานดังนี้

(ก) เอกสารยินยอมให้ใช้ผลิตภัณฑ์จากผู้ได้รับอนุญาตให้ประกอบกิจการโรงงานผสมแอสฟัลต์คอนกรีต ตามแบบเอกสารแนบท้ายเอกสารประกวดราคาอิเล็กทรอนิกส์ ข้อ ๑.๒๓

(ข) สำเนาใบอนุญาตประกอบกิจการโรงงาน (แบบ ร.ง.๔) ซึ่งต้องเป็นโรงงานที่แจ้งเริ่มประกอบกิจการแล้ว และอยู่ในสภาพพร้อมใช้งานจากกรมโรงงานอุตสาหกรรมของผู้ให้ความยินยอมให้ใช้ผลิตภัณฑ์จากโรงงานผสมแอสฟัลต์คอนกรีต ทั้งนี้เอกสารดังกล่าวต้องไม่หมดอายุ ถูกยกเลิก ถูกสั่งพักใช้ หรือเพิกถอน

๓.๑๕ ผู้ยื่นข้อเสนอต้องแสดงแผนที่ที่ตั้งโรงงานผสมแอสฟัลต์คอนกรีต และเส้นทางขนส่งจากโรงงานผสมแอสฟัลต์คอนกรีตถึงกึ่งกลางของโครงการก่อสร้าง โดยระยะทางขนส่งจะต้องไม่เกิน ๑๑๐ กิโลเมตร ตามแบบเอกสารแนบท้ายเอกสารประกวดราคาอิเล็กทรอนิกส์ ข้อ ๑.๒๔

๔. แบบรูปรายการหรือคุณลักษณะเฉพาะ

๔.๑ ให้เป็นไปตามแบบแปลนก่อสร้างของงานจ้างเหมาทำการงานงานพื้นปูทางหลวง งานพื้นปูทางหลวงหมายเลข ๒๒๔๙ ตอนควบคุม ๐๑๐๑ ตอน ไร่ทาม-วังแคน ตอน ๑ ระหว่าง กม.๘+๐๐๐-กม.๘+๗๓๕ LT.,RT. ปริมาณงาน ๑ แห่ง ซึ่งอนุมัติโดยผู้อำนวยการสำนักงานทางหลวงที่ ๖ (เพชรบูรณ์)

๔.๒ คู่สัญญาต้องใช้วัสดุประเภทวัสดุหรือครุภัณฑ์ที่จะใช้ในงานก่อสร้างเป็นวัสดุที่ผลิตในประเทศ โดยต้องใช้ไม่น้อยกว่าร้อยละ ๖๐ ของมูลค่าวัสดุที่จะใช้ในงานก่อสร้างทั้งหมดตามสัญญา

โดยพิจารณาการใช้เหล็กในงานก่อสร้างก่อน กำหนดให้คู่สัญญาต้องใช้เหล็กที่ผลิตภายในประเทศไม่น้อยกว่าร้อยละ ๔๐ ของปริมาณเหล็กที่ต้องใช้ทั้งหมดตามสัญญา

๕. ระยะเวลาดำเนินการ และส่งมอบงาน

- ต้องดำเนินการก่อสร้างให้แล้วเสร็จภายใน ๒๑๐ วัน นับถัดจากวันลงนามในสัญญา

๖. หลักเกณฑ์และสิทธิในการพิจารณา

พิจารณาตัดสินโดยใช้หลักเกณฑ์ราคา โดยพิจารณา ราคารวมต่ำสุด

๖.๑ หากผู้ยื่นข้อเสนอซึ่งเป็นผู้ประกอบการ SMEs เสนอราคาสูงกว่าราคาต่ำสุดของผู้ยื่น

ข้อเสนอรายอื่นที่ไม่เกินร้อยละ ๑๐ ให้หน่วยงานของรัฐจัดซื้อจัดจ้างจากผู้ประกอบการ SMEs ดังกล่าว โดยจัดเรียงลำดับผู้ยื่นข้อเสนอซึ่งเป็นผู้ประกอบการ SMEs ซึ่งเสนอราคาสูงกว่าราคาต่ำสุดของผู้ยื่นข้อเสนอรายอื่นไม่เกินร้อยละ ๑๐ ที่จะเรียกมาทำสัญญาไม่เกิน ๓ ราย

ผู้ยื่นข้อเสนอที่เป็นกิจการร่วมค้าที่จะได้สิทธิตามวรรคหนึ่ง ผู้เข้าร่วมค้าทุกรายจะต้องเป็นผู้ประกอบการ SMEs

ทั้งนี้ ผู้ประกอบการ SMEs ที่จะได้แต้มต่อด้านราคาตามวรรคหนึ่ง จะต้องมีวงเงินสัญญาสะสมตาม ปีปฏิทินรวมกับราคาที่เสนอในครั้งแล้ว มีมูลค่ารวมกันไม่เกินมูลค่าของรายได้ตามขนาดที่ขึ้นทะเบียนไว้กับ สสว.

๖.๒ หากผู้ยื่นข้อเสนอซึ่งมิใช่ผู้ประกอบการ SMEs แต่เป็นบุคคลธรรมดาที่ถือสัญชาติไทยหรือนิติบุคคลที่จัดตั้งขึ้นตามกฎหมายไทย เสนอราคาสูงกว่าราคาต่ำสุดของผู้ยื่นข้อเสนอที่เป็นบุคคลธรรมดาที่มีได้ถือสัญชาติไทยหรือนิติบุคคลที่จัดตั้งขึ้นตามกฎหมายของต่างประเทศ ไม่เกินร้อยละ ๓ ให้หน่วยงานของรัฐจัดซื้อจัดจ้างจากผู้ยื่นข้อเสนอซึ่งเป็นบุคคลธรรมดาที่ถือสัญชาติไทยหรือนิติบุคคลที่จัดตั้งขึ้นตามกฎหมายไทยดังกล่าว

ผู้ยื่นข้อเสนอที่เป็นกิจการร่วมค้าที่จะได้สิทธิตามวรรคหนึ่ง ผู้เข้าร่วมค้าทุกรายจะต้องเป็นผู้ประกอบการที่เป็นบุคคลธรรมดาที่ถือสัญชาติไทยหรือนิติบุคคลที่จัดตั้งขึ้นตามกฎหมายไทย

๗. วงเงินในการจัดจ้าง

- วงเงินงบประมาณ ๒๐,๐๐๐,๐๐๐.๐๐ บาท (ยี่สิบล้านบาทถ้วน)

๘. งานและการจ่ายเงิน

กรมจะจ่ายค่าจ้างต่อหน่วยของงานแต่ละรายการที่ได้ทำสำเร็จจริงตามราคาต่อหน่วยที่กำหนดไว้ในใบแจ้งปริมาณงานและราคา นอกจากในกรณีต่อไปนี้

(๑) เมื่อปริมาณงานที่ทำเสร็จจริงในส่วนของที่เกินกว่าร้อยละ ๑๒๕ (หนึ่งร้อยยี่สิบห้า) แต่ไม่เกินร้อยละ ๑๕๐ (หนึ่งร้อยห้าสิบ) ของปริมาณงานที่กำหนดไว้ในสัญญาหรือใบแจ้งปริมาณงานและราคา จะจ่ายให้ในอัตราร้อยละ ๙๐ (เก้าสิบ) ของราคาต่อหน่วยตามสัญญา

(๒) เมื่อปริมาณงานที่ทำเสร็จจริงในส่วนของที่เกินกว่าร้อยละ ๑๕๐ (หนึ่งร้อยห้าสิบ) ของปริมาณงานที่กำหนดไว้ในสัญญาหรือใบแจ้งปริมาณงานและราคา จะจ่ายให้ในอัตราร้อยละ ๘๓ (แปดสิบสาม) ของราคาต่อหน่วยตามสัญญา

(๓) เมื่อปริมาณงานที่ทำเสร็จจริงน้อยกว่าร้อยละ ๗๕ (เจ็ดสิบห้า) ของปริมาณงานที่กำหนดไว้ในสัญญาหรือใบแจ้งปริมาณงานและราคา จะจ่ายให้ตามราคาต่อหน่วยในสัญญา และจะจ่ายเพิ่มชดเชยเป็นค่า overhead และ mobilization สำหรับงานรายการนั้นในอัตราร้อยละ ๑๗ (สิบเจ็ด) ของผลต่างระหว่างปริมาณงานทั้งหมดของงานรายการนั้นตามสัญญาโดยประมาณ กับปริมาณงานที่ทำเสร็จจริงคูณด้วยราคาต่อหน่วยตามสัญญา ทั้งนี้ การจ่ายเงินเพิ่มชดเชยเป็นค่า Overhead และ Mobilization ดังกล่าว ผู้ว่าจ้างจะจ่ายให้แก่ผู้รับจ้างในงวดสุดท้ายของการจ่ายเงินค่างานตามสัญญา

(๔) กรมจะจ่ายเงินที่เพิ่มขึ้นตาม (๑) และ (๒) ดังกล่าวข้างต้น ในงวดสุดท้ายของการจ่ายเงินหรือก่อนงวดสุดท้ายของการจ่ายเงิน ตามที่กรมจะพิจารณาตามที่เห็นสมควร เว้นแต่กรณีที่กรมพิจารณาเห็นว่าปริมาณงานที่ทำเสร็จจริงดังกล่าว มิได้มีส่วนเกี่ยวข้องกับงานอื่นที่เหลือ อีกทั้งงานที่เหลืออยู่ก็มิได้มีผลกระทบต่อกรจ่ายเงินค่างานที่แล้วเสร็จจริงในงวดดังกล่าว ทั้งนี้กรมอาจจ่ายเงินที่เพิ่มขึ้นให้แก่ผู้รับจ้างพร้อมกับการจ่ายเงินค่างานงวดนั้นๆ และการพิจารณาว่างานใดอยู่ในหลักเกณฑ์ดังกล่าวหรือไม่เป็นดุลพินิจโดยเด็ดขาดของกรม

กรมจะจ่ายเงินค่าจ้างให้แก่ผู้รับจ้างเป็นรายเดือนตามเนื้องานที่ทำเสร็จจริง เมื่อกรมหรือเจ้าหน้าที่ของกรมได้ทำการตรวจสอบผลงานที่ทำเสร็จแล้ว และปรากฏว่าเป็นที่พอใจตรงตามข้อกำหนดแห่งสัญญาทุกประการ กรมจะออกหนังสือรับรองการรับมอบงานนั้นไว้แก่ผู้รับจ้าง การจ่ายเงินงวดสุดท้ายจะจ่ายให้เมื่องานทั้งหมดตามสัญญาได้แล้วเสร็จทุกประการ

๙. ค่าปรับ

- ค่าปรับตามสัญญาจ้างแนบท้ายเอกสารประกวดราคาอิเล็กทรอนิกส์นี้ หรือข้อตกลงจ้างเป็นหนังสือจะกำหนด ดังนี้

๙.๑ กรณีที่ผู้รับจ้างนำงานที่รับจ้างไปจ้างช่วงให้ผู้อื่นทำอีกทอดหนึ่งโดยไม่ได้รับอนุญาตจากกรม จะกำหนดค่าปรับสำหรับการฝ่าฝืนดังกล่าวเป็นจำนวนร้อยละ ๑๒. ของวงเงินของงานที่จ้างช่วงนั้น

๙.๒ กรณีที่ผู้รับจ้างปฏิบัติผิดสัญญาจ้างก่อสร้าง นอกเหนือจากข้อ ๙.๑ จะกำหนดค่าปรับเป็นรายวันเป็นจำนวนเงินตายตัวในอัตราร้อยละ ๐.๒๕ ของราคาค่างาน

๑๐. ระยะเวลารับประกันความชำรุดบกพร่อง

ผู้ชนะการประกวดราคาอิเล็กทรอนิกส์ซึ่งได้ทำสัญญาจ้าง หรือข้อตกลงจ้างเป็นหนังสือ แล้วแต่กรณี จะต้องรับประกันความชำรุดบกพร่องของงานจ้างที่เกิดขึ้นภายในระยะเวลาไม่น้อยกว่า๒....ปี.....เดือน นับถัดจากวันที่กรมได้รับมอบงาน โดยต้องบริหารจัดการซ่อมแซมแก้ไขให้ใช้งานได้ตั้งเดิมภายใน.....๑๕.....วัน นับถัดจากวันที่ได้รับแจ้งความชำรุดบกพร่อง

๑๑. หลักประกันการเสนอราคา

หลักประกันการเสนอราคา ๑,๐๐๐,๐๐๐.๐๐ บาท (หนึ่งล้านบาทถ้วน)

๑๑.๑ เงินสด

๑๑.๒ หนังสือค้ำประกันอิเล็กทรอนิกส์ของธนาคารภายในประเทศตามแบบที่คณะกรรมการนโยบายกำหนด

๑๑.๓ พันธบัตรรัฐบาลไทย

๑๑.๔ หนังสือค้ำประกันของบริษัทเงินทุนหรือบริษัทเงินทุนหลักทรัพย์ที่ได้รับอนุญาตให้ประกอบกิจการเงินทุนเพื่อการพาณิชย์และประกอบธุรกิจค้ำประกันตามประกาศของธนาคารแห่งประเทศไทย ตามรายชื่อบริษัทเงินทุนที่ธนาคารแห่งประเทศไทยแจ้งเวียนให้ทราบ โดยอนุโลมให้ใช้ตามตัวอย่างหนังสือค้ำประกันของธนาคารที่คณะกรรมการนโยบายกำหนด

กรณีที่ผู้ยื่นข้อเสนอ นำพันธบัตรรัฐบาลไทยหรือหนังสือค้ำประกันของบริษัทเงินทุนหรือบริษัทเงินทุนหลักทรัพย์ มาวางเป็นหลักประกันการเสนอราคา จะต้องส่งต้นฉบับเอกสารดังกล่าวมาให้กรมตรวจสอบความถูกต้องภายในวันที่.....ระหว่างเวลา ๐๘.๓๐ น. ถึง ๑๖.๓๐ น.

กรณีที่ผู้ยื่นข้อเสนอประสงค์จะวางหลักประกันการเสนอราคาเป็นเงินสด ให้ผู้ยื่นข้อเสนอดำเนินการชำระเงินผ่านช่องทางการชำระเงินดังนี้

๑. ผ่านบริการรับชำระเงิน (Bill Payment) ผ่านระบบ KTB Corporate Online ตามใบแจ้งการชำระเงินที่แนบมาพร้อมกับเอกสารเชิญชวนนี้

๒. โอนเงินเข้าบัญชีธนาคาร - เลขที่บัญชี - ชื่อบัญชี -

และส่งหลักฐานการชำระเงินกับธนาคาร พร้อมทั้งแบบแจ้งความประสงค์ชำระเงินค่าหลักประกันการเสนอราคา (เฉพาะกรณีโครงการที่มีหลายรายการพิจารณา) (ถ้ามี) มาให้ กรมทางหลวง โดยแขวงทางหลวงเลขที่ ๑ ตรวจสอบความถูกต้อง โดยยื่นมาพร้อมกับการยื่นข้อเสนอผ่านระบบ e-GP โดยการชำระเงินและส่งหลักฐานการชำระเงินให้ดำเนินการในวันและเวลาที่หน่วยงานของรัฐกำหนดให้เป็นวันและเวลาเสนอราคาเท่านั้น

๑๒. งานตามประกาศประกวดราคาจ้างด้วยวิธีประกวดราคาอิเล็กทรอนิกส์ (e-bidding) นี้

๑๒.๑ ได้รับอนุมัติเงินงบประมาณรายจ่ายประจำปี พ.ศ. ๒๕๖๙ แล้ว

๑๒.๒ ยังไม่ได้รับอนุมัติเงินงบประมาณรายจ่ายประจำปี พ.ศ. ๒๕๖๙

อนึ่ง การจัดซื้อจัดจ้างครั้งนี้ จะมีการลงนามในสัญญาหรือข้อตกลงเป็นหนังสือได้ต่อเมื่อ

พระราชบัญญัติงบประมาณรายจ่ายประจำปีงบประมาณ พ.ศ.๒๕๖๙ มีผลใช้บังคับและได้รับจัดสรร
งบประมาณรายจ่ายประจำปีงบประมาณ พ.ศ.๒๕๖๙ จากสำนักงบประมาณแล้ว และกรณีหน่วยงานของรัฐ
ไม่ได้รับการจัดสรรงบประมาณ เพื่อการจัดซื้อจัดจ้างในครั้งดังกล่าว หน่วยงานของรัฐสามารถยกเลิกการจัดซื้อ
จัดจ้างได้

๑๓. รายละเอียดและข้อกำหนด ที่นำมาใช้ในการควบคุมงานก่อสร้าง ดังนี้

(๑) แบบแปลน จำนวน ๑ ชุด

(๒) คู่มือเครื่องหมายควบคุมการจราจรในงานก่อสร้างบูรณะ และงานบำรุงรักษาปี พ.ศ.๒๕๖๑

(๓) รายละเอียดและหลักเกณฑ์งานบริหารการจราจรในระหว่างการก่อสร้าง

(๔) Standard Drawing

(๕) แนวทางการพิจารณาขยายอายุสัญญาหรือการงดหรือลดค่าปรับงานจ้างเหมาของ
กรมทางหลวง (สิงหาคม ๒๕๖๑)

(๖) รายการละเอียดและข้อกำหนดการก่อสร้างทางหลวง เล่มที่ ๑ เล่มที่ ๒

(๗) รายการละเอียดและข้อกำหนดการจัดทำเครื่องหมายจราจรบนผิวทางฉบับกรกฎาคม ๒๕๕๑

(๘) มาตรฐานที่ ทล.-ม.๑๐๒/๒๕๓๒ งานดินถมคันทาง

(๙) มาตรฐานที่ ทล.-ม.๒๐๘/๒๕๓๒ งานชั้นวัสดุคัดเลือก ก.

(๑๐) มาตรฐานที่ ทล.-ม.๒๐๕/๒๕๓๒ งานรองพื้นทางวัสดุมวลรวม

(๑๑) มาตรฐานที่ ทล.-ม.๒๐๑/๒๕๔๔ งานพื้นทางหินคลุก

(๑๒) มาตรฐานที่ ทล.-ม.๔๐๒/๒๕๕๗ งาน Prime Coat

(๑๓) มาตรฐานที่ ทล.-ม.๔๐๓/๒๕๓๑ งาน TACK Coat

(๑๔) มาตรฐานที่ ทล.-ม.๔๐๘/๒๕๓๒ งาน Asphalt Concrete

รายละเอียดและข้อกำหนดอื่น ตามข้อ (๒) - (๑๔) ผู้ยื่นข้อเสนอสามารถดาวน์โหลดได้ที่เว็บไซต์ www.doh.go.th

๑๔. สถานที่ติดต่อเพื่อขอทราบข้อมูลเพิ่มเติม หรือส่งข้อเสนอแนะ วิจารณ์ หรือแสดงความคิดเห็น

สามารถส่งข้อคิดเห็น หรือข้อเสนอแนะ วิจารณ์ เกี่ยวกับรายละเอียดคุณลักษณะของพัสดุที่จะ
จัดหานี้ ได้ที่ทาง Email address: doh๐๖๒๐@doh.go.th หรือทางเว็บไซต์ www.doh.go.th หรือ www.sprocurement.go.th

สาธารณชนที่ต้องการเสนอแนะ วิจารณ์ หรือมีความเห็น ต้องเปิดเผยชื่อ และที่อยู่ของผู้ให้
ข้อเสนอแนะ วิจารณ์ หรือมีความเห็นด้วย

๑๕. หมายเหตุ

- กำหนดยื่นราคาไม่น้อยกว่า.....๑๘๐.....วัน ตั้งแต่วันเสนอราคา
- การปรับราคางานก่อสร้าง (ค่า K) เป็นไปตามสูตรของทางราชการ

เรียน คณะกรรมการฯ , เจ้าหน้าที่พัสดุ

- อนุมัติ
- ดำเนินการต่อไป

๒๐

(นายพงษ์ศักดิ์ อัจฉรา)

ผอ.ขท.เลขที่ ๑๓๗๕
๑๑ พ.ย. ๒๕๖๕

ลงชื่อ.....ประธานกรรมการ

(นายศราวุธ ท้าวทา)

ลงชื่อ.....กรรมการ

(นายศุภกร ไชยหงษา)

ลงชื่อ.....กรรมการ

(นางตลยา ตาเป็ง)



ประกาศกรมทางหลวง

เรื่อง ประกวดราคาจ้างก่อสร้างงานจ้างเหมาทำกรงงานพื้นปูทางหลวง งานพื้นปูทางหลวงหมายเลข ๒๒๔๔ ตอนควบคุม ๐๑๐๑ ตอน ไร่ทาม-วังแคน ตอน ๑ ระหว่าง กม.๘+๐๐๐-กม.๘+๗๓๕ LT.,RT. ปริมาณงาน ๑ แห่ง ด้วยวิธีประกวดราคาอิเล็กทรอนิกส์ (e-bidding)

กรมทางหลวง โดย แขวงทางหลวงเลขที่ ๑ มีความประสงค์จะประกวดราคาจ้างก่อสร้างงานพื้นปูทางหลวง งานพื้นปูทางหลวงหมายเลข ๒๒๔๔ ตอนควบคุม ๐๑๐๑ ตอน ไร่ทาม-วังแคน ตอน ๑ ระหว่าง กม.๘+๐๐๐-กม.๘+๗๓๕ LT.,RT. ปริมาณงาน ๑ แห่ง ด้วยวิธีประกวดราคาอิเล็กทรอนิกส์ ราคากลางของงานก่อสร้างในการประกวดราคาค้างนี้ เป็นเงินทั้งสิ้น บาท (.....) ตามรายการ ดังนี้

ผู้ยื่นข้อเสนอต้องยื่นข้อเสนอโดยแสดงหลักฐานถึงขีดความสามารถและความพร้อมที่มีอยู่ในวันยื่นข้อเสนอ โดยมีรายละเอียดดังนี้

๑. ผู้ยื่นข้อเสนอจะต้องมีคุณสมบัติให้เป็นที่ไปตามเอกสารประกวดราคาอิเล็กทรอนิกส์กำหนด
๒. ผู้ยื่นข้อเสนอต้องเสนอราคาทางระบบจัดซื้อจัดจ้างภาครัฐด้วยอิเล็กทรอนิกส์ ในวันที่ ระหว่างเวลา ๐๙.๐๐ น. ถึง ๑๒.๐๐ น. ซึ่งสามารถจัดเตรียมเอกสารข้อเสนอได้ตั้งแต่วันที่ประกาศจนถึงวันเสนอราคา

๓. ผู้สนใจสามารถดูรายละเอียดและดาวน์โหลดเอกสารประกวดราคาอิเล็กทรอนิกส์เลขที่ ลงวันที่ ผ่านทางระบบจัดซื้อจัดจ้างภาครัฐด้วยอิเล็กทรอนิกส์ได้ตั้งแต่วันที่ประกาศจนถึงวันเสนอราคา ได้ที่เว็บไซต์ www.doh.go.th หรือ www.gprocurement.go.th ทั้งนี้ หากต้องการทราบรายละเอียดเพิ่มเติมเกี่ยวกับแบบรูปและรายการละเอียดโปรดสอบถามมายัง กรมทางหลวง โดย แขวงทางหลวงเลขที่ ๑ ผ่านทางไปรษณีย์อิเล็กทรอนิกส์ doh๐๖๒๐@doh.go.th หรือช่องทางตามที่กรมบัญชีกลางกำหนด ภายในวันที่ ในเวลาราชการ โดย กรมทางหลวง โดย แขวงทางหลวงเลขที่ ๑ จะชี้แจงรายละเอียดดังกล่าวผ่านทางเว็บไซต์ www.doh.go.th และ www.gprocurement.go.th ในวันที่

งานตามประกาศประกวดราคาจ้างด้วยวิธีประกวดราคาอิเล็กทรอนิกส์ (e-bidding) นี้

- ได้รับอนุมัติเงินงบประมาณรายจ่ายประจำปี พ.ศ. ๒๕๖๙ แล้ว
 ยังไม่ได้รับอนุมัติเงินงบประมาณรายจ่ายประจำปี พ.ศ. ๒๕๖๙

อนึ่ง การจัดซื้อจัดจ้างครั้งนี้ จะมีการลงนามในสัญญาหรือข้อตกลงเป็นหนังสือได้ต่อเมื่อพระราชบัญญัติงบประมาณรายจ่ายประจำปีงบประมาณ พ.ศ.๒๕๖๙ มีผลใช้บังคับและได้รับจัดสรรงบประมาณรายจ่ายประจำปีงบประมาณ พ.ศ.๒๕๖๙ จากสำนักงบประมาณแล้ว และกรณีที่หน่วยงานของรัฐไม่ได้รับการจัดสรรงบประมาณ เพื่อการจัดซื้อจัดจ้างในครั้งดังกล่าว หน่วยงานของรัฐสามารถยกเลิกการจัดซื้อจัดจ้างได้

ประกาศ ณ วันที่ พฤศจิกายน พ.ศ. ๒๕๖๘

(ลงชื่อ) ๒๐

(นายพงษ์ศักดิ์ อัจฉรา)

ตำแหน่ง ผู้อำนวยการแขวงทางหลวงเลขที่ ๑

ปฏิบัติราชการแทน อธิบดีกรมทางหลวง

เอกสารประกวดราคาจ้างก่อสร้างด้วยวิธีประกวดราคาอิเล็กทรอนิกส์ (e - bidding)

เลขที่ คค ๐๖๐๓๗/๔/พ.๑/ /๒๕๖๙

การจ้างก่อสร้างงานจ้างเหมาทำการงานพื้นปูทางหลวง
งานพื้นปูทางหลวงหมายเลข ๒๒๔๙ ตอนควบคุม ๐๑๐๑ ตอน ไร่ทาม-วังแคน ตอน ๑
ระหว่าง กม.๘+๐๐๐-กม.๘+๗๓๕ LT.,RT. ปริมาณงาน ๑ แห่ง

ตามประกาศ กรมทางหลวง

ลงวันที่

กรมทางหลวง โดย แขวงทางหลวงเลขที่ ๑ ซึ่งต่อไปนี้เรียกว่า “กรม” มีความประสงค์จะ
ประกวดราคาจ้างก่อสร้างงานจ้างเหมาทำการงานพื้นปูทางหลวง งานพื้นปูทางหลวงหมายเลข ๒๒๔๙ ตอน
ควบคุม ๐๑๐๑ ตอน ไร่ทาม-วังแคน ตอน ๑ ระหว่าง กม.๘+๐๐๐-กม.๘+๗๓๕ LT.,RT. ปริมาณงาน ๑ แห่ง
ณ ตำบลน้ำสวย อำเภอเมืองเลย จังหวัดเลย ด้วยวิธีประกวดราคาอิเล็กทรอนิกส์
(e-bidding) โดยมีข้อแนะนำและข้อกำหนด ดังต่อไปนี้

๑. เอกสารแนบท้ายเอกสารประกวดราคาอิเล็กทรอนิกส์

๑.๑ แบบรูปและรายการละเอียด และขอบเขตของงาน (ถ้ามี)

แบบรูปและรายการละเอียด

(๑) แบบแปลน จำนวน ๑ ชุด

(๒) คู่มือเครื่องหมายควบคุมการจราจรในงานก่อสร้างบูรณะ และงานบำรุงรักษาปี พ.ศ.๒๕๖๑

(๓) รายละเอียดและหลักเกณฑ์งานบริหารการจราจรในระหว่างการก่อสร้าง

(๔) Standard Drawing

(๕) แนวทางการพิจารณาขยายอายุสัญญาหรือการงดหรือลดค่าปรับงานจ้างเหมาของ
กรมทางหลวง (สิงหาคม ๒๕๖๑)

(๖) รายการละเอียดและข้อกำหนดการก่อสร้างทางหลวง เล่มที่ ๑ เล่มที่ ๒

(๗) รายการละเอียดและข้อกำหนดการจัดทำเครื่องหมายจราจรบนผิวทางฉบับกรกฎาคม ๒๕๕๑

(๘) มาตรฐานที่ ทล.-ม.๑๐๒/๒๕๓๒ งานดินถมคันทาง

(๙) มาตรฐานที่ ทล.-ม.๒๐๘/๒๕๓๒ งานชั้นวัสดุคัดเลือก ก.

(๑๐) มาตรฐานที่ ทล.-ม.๒๐๕/๒๕๓๒ งานรองพื้นทางวัสดุมวลรวม

(๑๑) มาตรฐานที่ ทล.-ม.๒๐๑/๒๕๔๔ งานพื้นทางหินคลุก

(๑๒) มาตรฐานที่ ทล.-ม.๔๐๒/๒๕๕๗ งาน Prime Coat

(๑๓) มาตรฐานที่ ทล.-ม.๔๐๓/๒๕๓๑ งาน TACK Coat

(๑๔) มาตรฐานที่ ทล.-ม.๔๐๘/๒๕๓๒ งาน Asphalt Concrete

รายละเอียดและข้อกำหนดอื่น ตามข้อ (๒) - (๑๔) ผู้ยื่นข้อเสนอสามารถดาวน์โหลดได้ที่เว็บไซต์ www.doh.go.th

๑.๒ แบบใบเสนอราคาที่กำหนดไว้ในระบบจัดซื้อจัดจ้างภาครัฐด้วยอิเล็กทรอนิกส์

๑.๓ แบบสัญญาจ้างก่อสร้าง

๑.๔ แบบหนังสือค้ำประกัน

(๑) หลักประกันการเสนอราคา

(๒) หลักประกันสัญญา

(๓) หลักประกันการรับเงินค่าจ้างล่วงหน้า

(๔) หลักประกันผลงาน

๑.๕ สูตรการปรับราคา

๑.๖ บทนิยาม

(๑) ผู้มีผลประโยชน์ร่วมกัน

(๒) การขีดขวางการแข่งขันอย่างเป็นธรรม

๑.๗ แบบบัญชีเอกสารที่กำหนดไว้ในระบบจัดซื้อจัดจ้างภาครัฐด้วยอิเล็กทรอนิกส์

(๑) บัญชีเอกสารส่วนที่ ๑

(๒) บัญชีเอกสารส่วนที่ ๒

๑.๘ รายละเอียดการคำนวณราคากลางงานก่อสร้างตาม BOQ (Bill of Quantities)

๑.๙ ตัวอย่างแผนการทำงาน

๑.๑๐ แผนการใช้วัสดุที่ผลิตภายในประเทศและแผนการใช้เหล็กที่ผลิตภายในประเทศ

๑.๑๑ ใบแจ้งการชำระเงินสำหรับหลักประกันการเสนอราคา

๑.๑๒ แนวทางการพิจารณาขยายอายุสัญญาหรือการงดหรือลดค่าปรับงานจ้างเหมาของกรมทางหลวง (สิงหาคม ๒๕๖๑)

๑.๑๓ รายการงานและเงื่อนไขที่ผู้รับจ้างต้องรับผิดชอบในความชำรุดบกพร่องของงานจ้างหรือความเสียหายภายในกำหนดเวลา

๑.๑๔ เงื่อนไขการเสนอแผนการทำงาน

๑.๑๕ หลักเกณฑ์การพิจารณาให้เป็นผู้ขาดคุณสมบัติเสนอราคา

๑.๑๖ รายละเอียดการควบคุมงาน การจ่ายเงิน

๑.๑๗ แบบหนังสือมอบอำนาจ

๑.๑๘ รายละเอียดต่อท้ายประกาศ

๑.๑๙ แบบแผ่นป้ายประชาสัมพันธ์งานก่อสร้าง

๑.๒๐ รายละเอียดแนบท้ายประกาศ

๑.๒๑ ร่างขอบเขตของงานหรือรายละเอียดคุณลักษณะเฉพาะของวัสดุที่จะจ้าง

๑.๒๒ เงื่อนไขการจ่ายค่างานผิวทาง

๑.๒๓ หนังสือ เรื่อง แจ้งยืนยันการให้ความยินยอมให้ใช้ผลิตภัณฑ์ของโรงงานผสมแอสฟัลต์คอนกรีต

๑.๒๔ แผนที่แสดงที่ตั้งโรงงานผสมแอสฟัลต์คอนกรีตและเส้นทางขนส่งจากโรงงานผสมแอสฟัลต์คอนกรีตถึงกึ่งกลางของโครงการก่อสร้าง

๑.๒๕ การจ้างช่วง

๑.๒๖ แบบหนังสือรับรองวงเงินสินเชื่อ, แบบหนังสือรับรองวงเงินสินเชื่ออิเล็กทรอนิกส์

๑.๒๗ แบบก่อสร้าง

๒. คุณสมบัติของผู้ยื่นข้อเสนอ

๒.๑ มีความสามารถตามกฎหมาย

๒.๒ ไม่เป็นบุคคลล้มละลาย

๒.๓ ไม่อยู่ระหว่างเลิกกิจการ

๒.๔ ไม่เป็นบุคคลซึ่งอยู่ระหว่างถูกระงับการยื่นข้อเสนอหรือทำสัญญากับหน่วยงานของรัฐ

ไว้ชั่วคราว เนื่องจากเป็นผู้ที่ไม่ผ่านเกณฑ์การประเมินผลการปฏิบัติงานของผู้ประกอบการตามระเบียบที่รัฐมนตรีว่าการกระทรวงการคลังกำหนดตามที่ประกาศเผยแพร่ในระบบเครือข่ายสารสนเทศของกรมบัญชีกลาง

๒.๕ ไม่เป็นบุคคลซึ่งถูกระงับชื่อไว้ในบัญชีรายชื่อผู้ทำงานและได้แจ้งเวียนชื่อให้เป็นผู้ทำงานของหน่วยงานของรัฐในระบบเครือข่ายสารสนเทศของกรมบัญชีกลาง ซึ่งรวมถึงนิติบุคคลที่ผู้ทำงานเป็นหุ้นส่วนผู้จัดการ กรรมการผู้จัดการ ผู้บริหาร ผู้มีอำนาจในการดำเนินงานในกิจการของนิติบุคคลนั้นด้วย

๒.๖ มีคุณสมบัติและไม่มีลักษณะต้องห้ามตามที่คณะกรรมการนโยบายการจัดซื้อจัดจ้างและการบริหารพัสดุภาครัฐกำหนดในราชกิจจานุเบกษา

๒.๗ เป็นนิติบุคคลผู้มีอาชีพรับจ้างงานก่อสร้างที่ประกวดราคาอิเล็กทรอนิกส์ดังกล่าว

๒.๘ ไม่เป็นผู้มีผลประโยชน์ร่วมกันกับผู้ยื่นข้อเสนอรายอื่นที่เข้ายื่นข้อเสนอให้แก่ กรม ฅ วันประกาศประกวดราคาอิเล็กทรอนิกส์ หรือ ไม่เป็นผู้กระทำการอันเป็นการขัดขวางการแข่งขันอย่างเป็นธรรม ในการประกวดราคาอิเล็กทรอนิกส์ครั้งนี้

๒.๙ ไม่เป็นผู้ได้รับเอกสิทธิ์หรือความคุ้มกัน ซึ่งอาจปฏิเสธไม่ยอมขึ้นศาลไทย เว้นแต่รัฐบาลของผู้ยื่นข้อเสนอได้มีคำสั่งให้สละเอกสิทธิ์และความคุ้มกันเช่นนั้น

๒.๑๐ เป็นผู้ประกอบการที่ขึ้นทะเบียนงานก่อสร้างสาขางานก่อสร้างทาง ไม่น้อยกว่า ชั้น ๕ ประเภทหลักเกณฑ์เฉพาะอื่น ๆ ไว้กับกรมบัญชีกลาง และไม่ขาดคุณสมบัติเสนอราคาตามเงื่อนไขในการจดทะเบียนผู้รับเหมา

๒.๑๑ ผู้ยื่นข้อเสนอต้องมีผลงานก่อสร้างประเภทเดียวกันกับงานที่ประกวดราคาจ้างก่อสร้าง ใน วงเงินไม่น้อยกว่า - บาท (-) และเป็นผลงานที่เป็นคู่สัญญาโดยตรงกับหน่วยงานของรัฐ หรือหน่วยงานเอกชน ที่ กรมทางหลวง เชื้อถื้อ

๒.๑๒ ผู้ยื่นข้อเสนอที่ยื่นข้อเสนอในรูปแบบของ "กิจการร่วมค้า" ต้องมีคุณสมบัติ ดังนี้

(๑) การกำหนดสัดส่วนในการเข้าร่วมค้าของคู่สัญญา

กรณีทีข้อตกลงฯ กำหนดให้ผู้เข้าร่วมค้ารายใดรายหนึ่งเป็นผู้เข้าร่วมค้าหลัก ข้อตกลงฯ จะต้องมีกำหนดสัดส่วนหน้าที่ และความรับผิดชอบในปริมาณงาน สิ่งของ หรือมูลค่าตามสัญญา ของผู้เข้าร่วมค้าหลักมากกว่าผู้เข้าร่วมค้ารายอื่นทุกราย

(๒) กรณีทีข้อตกลงฯ กำหนดให้ผู้เข้าร่วมค้ารายใดรายหนึ่งเป็นผู้เข้าร่วมค้าหลัก กิจการร่วมค่านั้นต้องใช้ผลงานของผู้เข้าร่วมค้าหลักรายเดียวเป็นผลงานของกิจการร่วมค้าที่ยื่นข้อเสนอ

สำหรับข้อตกลงฯ ทีไม่ได้กำหนดให้ผู้เข้าร่วมค้ารายใดเป็นผู้เข้าร่วมค้าหลัก ผู้เข้าร่วมค้าทุกรายจะต้องมีคุณสมบัติครบถ้วนตามเงื่อนไขที่กำหนดไว้ในเอกสารเชิญชวน

(๓) งานก่อสร้างที่ขึ้นทะเบียนไว้กับกรมบัญชีกลางตามสาขางานก่อสร้าง ทีคณะกรรมการราคากลางและขึ้นทะเบียนผู้ประกอบการกำหนด

กรณีทีข้อตกลงฯ กำหนดให้ผู้เข้าร่วมค้ารายใดรายหนึ่งเป็นผู้เข้าร่วมค้าหลัก ผู้เข้าร่วมค้าหลักจะต้องเป็นผู้ประกอบการที่ขึ้นทะเบียนงานก่อสร้างสาขางานก่อสร้างทาง ไม่น้อยกว่าชั้น ๕ ประเภท หลักเกณฑ์เฉพาะอื่น ๆ ไว้กับกรมบัญชีกลาง ในส่วนของผู้เข้าร่วมค้าทีไม่ใช่ผู้เข้าร่วมค้าหลักจะเป็น ผู้ประกอบการที่ขึ้นทะเบียนในสาขางานก่อสร้างไว้กับกรมบัญชีกลางหรือไม่ก็ได้

สำหรับข้อตกลงฯ ทีไม่ได้กำหนดให้ผู้เข้าร่วมค้ารายใดเป็นผู้เข้าร่วมค้าหลัก ผู้เข้าร่วมค้าทุกรายจะต้องมีคุณสมบัติครบถ้วนตามเงื่อนไขที่กำหนดไว้ในเอกสารเชิญชวน

(๔) การยื่นข้อเสนอของกิจการร่วมค้า

(๔.๑) กรณีทีข้อตกลงฯ กำหนดให้มีการมอบหมายผู้เข้าร่วมค้ารายใดรายหนึ่ง เป็นผู้ยื่นข้อเสนอในนามกิจการร่วมค้า การยื่นข้อเสนอดังกล่าวไม่ต้องมีหนังสือมอบอำนาจ

สำหรับข้อตกลงฯ ทีไม่ได้กำหนดให้ผู้เข้าร่วมค้ารายใดเป็นผู้ยื่นข้อเสนอ ผู้เข้าร่วมค้าทุกรายจะต้องลงลายมือชื่อในหนังสือมอบอำนาจให้ผู้เข้าร่วมค้ารายใดรายหนึ่งเป็นผู้ยื่นข้อเสนอ ในนามกิจการร่วมค้า

(๔.๒) การยื่นข้อเสนอด้วยวิธีประกวดราคาอิเล็กทรอนิกส์ (e - bidding) ให้ผู้เข้าร่วม คำที่ได้รับมอบหมายหรือมอบอำนาจตามข้อ (๔.๑) ดำเนินการซื้อเอกสารประกวดราคาอิเล็กทรอนิกส์ กรณีที่มีการจำหน่ายเอกสารซื้อหรือจ้าง

๒.๑๓ ผู้ยื่นข้อเสนอต้องลงทะเบียนที่มีข้อมูลถูกต้องครบถ้วนในระบบจัดซื้อจัดจ้างภาครัฐ ด้วยอิเล็กทรอนิกส์ (Electronic Government Procurement : e - GP) ของกรมบัญชีกลาง

๒.๑๔ ผู้ยื่นข้อเสนอต้องมีมูลค่าสุทธิของกิจการ ดังนี้

๑. กรณีผู้ยื่นข้อเสนอเป็นนิติบุคคลที่จัดตั้งขึ้นตามกฎหมายไทยหรือต่างประเทศซึ่งได้จดทะเบียนเกินกว่า ๑ ปี ต้องมีมูลค่าสุทธิของกิจการ จากผลต่างระหว่างสินทรัพย์สุทธิหักด้วยหนี้สินสุทธิที่ปรากฏในงบแสดงฐานะการเงินที่มีการตรวจรับรองแล้ว ซึ่งจะต้องแสดงค่าเป็นบวก ๑ ปีสุดท้ายก่อนวันยื่นข้อเสนอ งบแสดงฐานะการเงิน ๑ ปีสุดท้ายก่อนวันยื่นข้อเสนอ หมายถึง งบแสดงฐานะการเงินย้อนไปก่อนวันที่หน่วยงานของรัฐกำหนดให้เป็นวันยื่นข้อเสนอ ๑ ปีปฏิทิน เว้นแต่กรณีนิติบุคคลที่จัดตั้งขึ้นตามกฎหมายไทย หากวันยื่นข้อเสนอเป็นช่วงระยะเวลาที่กรมพัฒนาธุรกิจการค้ากำหนดให้นิติบุคคลยื่นงบแสดงฐานะการเงินกับกรมพัฒนาธุรกิจการค้า ซึ่งจะอยู่ในช่วงเดือนมกราคม - เดือนพฤษภาคม ของทุกปี โดยนิติบุคคลที่เป็นผู้ยื่นเสนอนั้นยังอยู่ในช่วงของการยื่นงบแสดงฐานะการเงินกับกรมพัฒนาธุรกิจการค้า คือ ช่วงเดือนมกราคม - เดือนพฤษภาคม กรณีนี้ให้สามารถยื่นงบแสดงฐานะการเงินย้อนไปอีก ๑ ปี ได้

๒ กรณีผู้ยื่นข้อเสนอเป็นนิติบุคคลที่จัดตั้งขึ้นตามกฎหมายไทย ซึ่งยังไม่มีงบแสดงฐานะการเงินกับกรมพัฒนาธุรกิจการค้า หรือกรณีผู้ยื่นข้อเสนอเป็นนิติบุคคลที่จัดตั้งขึ้นตามกฎหมายต่างประเทศซึ่งยังไม่มีงบแสดงฐานะการเงิน ให้พิจารณาการกำหนดมูลค่าของทุนจดทะเบียนโดยผู้ยื่นข้อเสนอจะต้องมีทุนจดทะเบียนที่เรียกชำระมูลค่าหุ้นแล้ว ณ วันที่ยื่นข้อเสนอไม่ต่ำกว่า ๓ ล้านบาท

๓. สำหรับการจัดซื้อจัดจ้างครั้งหนึ่งที่มีวงเงินเกิน ๕๐๐,๐๐๐ บาทขึ้นไป กรณีผู้ยื่นข้อเสนอเป็นบุคคลธรรมดาให้พิจารณาจากหนังสือรับรองบัญชีเงินฝากไม่เกิน ๙๐ วัน ก่อนวันยื่นข้อเสนอ โดยต้องมีเงินฝากคงเหลือในบัญชีธนาคารเป็นมูลค่า ๑ ใน ๔ ของมูลค่างบประมาณของโครงการหรือรายการที่ยื่นข้อเสนอในแต่ละครั้ง และหากเป็นผู้ชนะการจัดซื้อจัดจ้างหรือเป็นผู้ได้รับการคัดเลือกจะต้องแสดงหนังสือรับรองบัญชีเงินฝากที่มีมูลค่าดังกล่าวอีกครั้งหนึ่งในวันลงนามในสัญญา

๔. กรณีที่ผู้ยื่นข้อเสนอไม่มีมูลค่าสุทธิของกิจการหรือทุนจดทะเบียน หรือมีแต่ไม่เพียงพอที่จะเข้ายื่นข้อเสนอ สามารถดำเนินการได้ดังนี้

(๑) กรณีผู้ยื่นข้อเสนอเป็นนิติบุคคลที่จัดตั้งขึ้นตามกฎหมายไทย หรือบุคคลธรรมดาที่ถือสัญชาติไทย ผู้ยื่นข้อเสนอสามารถขอวงเงินสินเชื่อ โดยต้องมีวงเงินสินเชื่อ ๑ ใน ๔ ของมูลค่างบประมาณของโครงการหรือรายการที่ยื่นข้อเสนอในแต่ละครั้ง จะเป็นสินเชื่อที่ธนาคารภายในประเทศ หรือบริษัทเงินทุนหรือบริษัทเงินทุนหลักทรัพย์ที่ได้รับอนุญาตให้ประกอบกิจการเงินทุนเพื่อการพาณิชย์และประกอบธุรกิจค้าประกันตามประกาศของธนาคารแห่งประเทศไทย ตามรายชื่อบริษัทเงินทุนที่ธนาคารแห่งประเทศไทยแจ้งเวียนให้ทราบ โดยพิจารณาจากยอดเงินรวมของวงเงินสินเชื่อที่สำนักงานใหญ่รับรอง หรือที่สำนักงานสาขารับรอง (กรณีได้รับมอบอำนาจจากสำนักงานใหญ่) ซึ่งออกให้แก่ผู้ยื่นข้อเสนอ นับถึงวันยื่นข้อเสนอไม่เกิน ๙๐ วัน

(๒) กรณีผู้ยื่นข้อเสนอเป็นนิติบุคคลที่จัดตั้งขึ้นตามกฎหมายต่างประเทศ หรือบุคคลธรรมดาที่ไม่ได้ถือสัญชาติไทย ผู้ยื่นข้อเสนอสามารถขอวงเงินสินเชื่อ โดยต้องมีวงเงินสินเชื่อ ๑ ใน ๔ ของมูลค่างบประมาณของโครงการหรือรายการที่ยื่นข้อเสนอในแต่ละครั้ง จะเป็นสินเชื่อที่ธนาคารภายในประเทศ หรือบริษัทเงินทุนหรือบริษัทเงินทุนหลักทรัพย์ที่ได้รับอนุญาตให้ประกอบกิจการเงินทุนเพื่อการพาณิชย์และประกอบธุรกิจค้าประกันตามประกาศของธนาคารแห่งประเทศไทย ตามรายชื่อบริษัทเงินทุนที่ธนาคาร

แห่งประเทศไทยแจ้งเวียนให้ทราบ หรือเป็นสินเชื่อที่ธนาคารต่างประเทศหรือบริษัทเงินทุนหลักทรัพย์ที่ได้รับอนุญาตให้ประกอบกิจการเงินทุนเพื่อการพาณิชย์และประกอบธุรกิจค้าประกันตามประกาศของธนาคารกลางต่างประเทศนั้น ตามรายชื่อบริษัทที่ธนาคารกลางต่างประเทศนั้นแจ้งเวียนให้ทราบ โดยพิจารณาจากยอดเงินรวมของวงเงินสินเชื่อที่สำนักงานใหญ่รับรอง หรือที่สำนักงานสาขารับรอง (กรณีได้รับมอบอำนาจจากสำนักงานใหญ่) ซึ่งออกให้แก่ผู้ยื่นข้อเสนอ นับถึงวันยื่นข้อเสนอไม่เกิน ๙๐ วัน)

๕. กรณีผู้ยื่นข้อเสนอเป็นนิติบุคคลที่จัดตั้งขึ้นตามกฎหมายต่างประเทศ หรือบุคคลธรรมดาที่มีได้ถือสัญชาติไทยตามข้อ ๒ ข้อ ๓ และข้อ ๔ (๒) มูลค่าจะต้องเป็นไปตามอัตราแลกเปลี่ยนเงินตราตามประกาศที่ธนาคารแห่งประเทศไทยกำหนด ในช่วงระหว่างวันที่เผยแพร่ประกาศและเอกสารประกวดราคาในระบบจัดซื้อจัดจ้างภาครัฐด้วยอิเล็กทรอนิกส์ (e - GP) จนถึงวันเสนอราคา

ทั้งนี้ ผู้ยื่นข้อเสนอจะต้องยื่นเอกสารที่แสดงให้เห็นถึงข้อมูลเกี่ยวกับมูลค่าสุทธิของกิจการแล้วแต่กรณี ประกอบกับเอกสารดังกล่าวจะต้องผ่านการรับรองตามระเบียบกระทรวงการต่างประเทศว่าด้วยการรับรองเอกสาร พ.ศ. ๒๕๓๙ และที่แก้ไขเพิ่มเติม กำหนด โดยจะต้องยื่นเอกสารดังกล่าวในวันยื่นข้อเสนอ หากผู้ยื่นข้อเสนอได้มีการยื่นเอกสารดังกล่าวมาพร้อมกับการยื่นข้อเสนอให้ถือว่าผู้ยื่นข้อเสนอรายนั้นยื่นเอกสารไม่ครบถ้วนตามเงื่อนไขที่กำหนดไว้ในเอกสารประกวดราคา

๖. กรณีตามข้อ ๑ - ข้อ ๕ ไม่ใช่บังคับกับกรณีดังต่อไปนี้

(๖.๑) กรณีที่ผู้ยื่นข้อเสนอเป็นหน่วยงานของรัฐภายในประเทศ

(๖.๒) นิติบุคคลที่จัดตั้งขึ้นตามกฎหมายไทยที่อยู่ระหว่างการฟื้นฟูกิจการตามพระราชบัญญัติล้มละลาย พ.ศ. ๒๕๔๓ และที่แก้ไขเพิ่มเติม

(๖.๓) งานจ้างก่อสร้างที่กรมบัญชีกลางได้ขึ้นทะเบียนผู้ประกอบการงานก่อสร้างแล้ว และงานจ้างก่อสร้างที่หน่วยงานของรัฐที่ได้มีการจัดทำบัญชีผู้ประกอบการงานก่อสร้างที่มีคุณสมบัติเบื้องต้นไว้แล้วก่อนวันที่พระราชบัญญัติการจัดซื้อจัดจ้างฯ มีผลใช้บังคับ

(๖.๔) การจัดซื้อจัดจ้างตามมาตรา ๕๖ วรรคหนึ่ง (๒) (ข) และ (ค) แห่งพระราชบัญญัติการจัดซื้อจัดจ้างฯ

(๖.๕) การซื้อสิ่งหาริมทรัพย์และการเช่าสิ่งหาริมทรัพย์

(๖.๖) กรณีงานจ้างบริการหรืองานจ้างเหมาบริการกับบุคคลธรรมดา เช่น จ้างพนักงานขับรถ ครูชาวต่างชาติ พนักงานเก็บขยะ พนักงานบันทึกข้อมูล เป็นต้น

๒.๑๕ ผู้ยื่นข้อเสนอต้องมีโรงงานผสมแอสฟัลต์คอนกรีต หรือโรงงานผสมแอสฟัลต์คอนกรีตแบบเคลื่อนที่ (Mobile Asphalt Concrete Plant) ที่อยู่ในสภาพพร้อมใช้งาน ซึ่งต้องเป็นโรงงานที่แจ้งเริ่มประกอบกิจการแล้ว และต้องแนบสำเนาใบอนุญาตประกอบกิจการโรงงาน (แบบ ร.ง.๔) จากกรมโรงงานอุตสาหกรรมของผู้ยื่นข้อเสนอ ทั้งนี้เอกสารดังกล่าวต้องไม่หมดอายุ ถูกยกเลิก ถูกสั่งพักใช้ หรือเพิกถอน หรือผู้ยื่นข้อเสนอที่ขอใช้ผลิตภัณฑ์จากโรงงานผสมแอสฟัลต์คอนกรีตอื่น ต้องแสดงหลักฐานดังนี้

(ก) เอกสารยินยอมให้ใช้ผลิตภัณฑ์จากผู้ได้รับอนุญาตให้ประกอบกิจการโรงงานผสมแอสฟัลต์คอนกรีต ตามแบบเอกสารแนบท้ายเอกสารประกวดราคาอิเล็กทรอนิกส์ ข้อ ๑.๒๓

(ข) สำเนาใบอนุญาตประกอบกิจการโรงงาน (แบบ ร.ง.๔) ซึ่งต้องเป็นโรงงานที่แจ้งเริ่มประกอบกิจการแล้ว และอยู่ในสภาพพร้อมใช้งานจากกรมโรงงานอุตสาหกรรมของผู้ให้ความยินยอมให้ใช้ผลิตภัณฑ์จากโรงงานผสมแอสฟัลต์คอนกรีต ทั้งนี้เอกสารดังกล่าวต้องไม่หมดอายุ ถูกยกเลิก ถูกสั่งพักใช้ หรือเพิกถอน

๒.๑๖ ผู้ยื่นข้อเสนอต้องแสดงแผนที่ที่ตั้งโรงงานผสมแอสฟัลต์คอนกรีต และเส้นทางขนส่งจากโรงงานผสมแอสฟัลต์คอนกรีตถึงกึ่งกลางของโครงการก่อสร้าง โดยระยะทางขนส่งจะต้องไม่เกิน ๑๑๐ กิโลเมตร ตามแบบเอกสารแนบท้ายเอกสารประกวดราคาอิเล็กทรอนิกส์ ข้อ ๑.๒๔

๓. หลักฐานการยื่นข้อเสนอ

ผู้ยื่นข้อเสนอจะต้องเสนอเอกสารหลักฐานยื่นมาพร้อมกับการเสนอราคาทางระบบจัดซื้อจัดจ้างภาครัฐด้วยอิเล็กทรอนิกส์ โดยแยกเป็น ๒ ส่วน คือ

๓.๑ ส่วนที่ ๑ อย่างน้อยต้องมีเอกสารดังต่อไปนี้

(๑) ในกรณีผู้ยื่นข้อเสนอเป็นนิติบุคคล

(ก) ห้างหุ้นส่วนสามัญหรือห้างหุ้นส่วนจำกัด ให้ยื่นสำเนาหนังสือรับรองการจดทะเบียนนิติบุคคล บัญชีรายชื่อหุ้นส่วนผู้จัดการ

(ข) บริษัทจำกัดหรือบริษัทมหาชนจำกัด ให้ยื่นสำเนาหนังสือรับรองการจดทะเบียนนิติบุคคล หนังสือบริคณห์สนธิ บัญชีรายชื่อกรรมการผู้จัดการ และบัญชีผู้ถือหุ้นรายใหญ่ (ถ้ามี)

(๒) ในกรณีผู้ยื่นข้อเสนอเป็นบุคคลธรรมดาหรือคณะบุคคลที่มีไม่นิติบุคคล ให้ยื่นสำเนาบัตรประจำตัวประชาชนของผู้ยื่น ข้อเสนอข้อตกลงที่แสดงถึงการเข้าเป็นหุ้นส่วน (ถ้ามี) สำเนาบัตรประจำตัวประชาชนของผู้เป็นหุ้นส่วน หรือสำเนาหนังสือเดินทางของผู้เป็นหุ้นส่วนที่ได้ถือสัญชาติไทย

(๓) ในกรณีผู้ยื่นข้อเสนอเป็นผู้ยื่นข้อเสนอร่วมกันในฐานะเป็นผู้ร่วมค้า ให้ยื่นสำเนาสัญญาของการเข้าร่วมค้า และเอกสารตามที่ระบุไว้ใน (๑) หรือ (๒) ของผู้ร่วมค้า แล้วแต่กรณี

(๔) ผู้ยื่นข้อเสนอต้องแสดงหลักฐานเกี่ยวกับมูลค่าสุทธิของกิจการ ดังนี้

๑. กรณีผู้ยื่นข้อเสนอเป็นนิติบุคคลที่จัดตั้งขึ้นตามกฎหมายไทยหรือต่างประเทศ ซึ่งได้จดทะเบียนเกินกว่า ๑ ปี ต้องมีมูลค่าสุทธิของกิจการ จากผลต่างระหว่างสินทรัพย์สุทธิหักด้วยหนี้สินสุทธิ ที่ปรากฏในงบแสดงฐานะการเงินที่มีการตรวจรับรองแล้ว ซึ่งจะต้องแสดงค่าเป็นบวก ๑ ปีสุดท้าย ก่อนวันยื่นข้อเสนอ งบแสดงฐานะการเงิน ๑ ปีสุดท้ายก่อนวันยื่นข้อเสนอ หมายถึง งบแสดงฐานะการเงินย้อนไปก่อนวันที่หน่วยงานของรัฐกำหนดให้เป็นวันยื่นข้อเสนอ ๑ ปีปฏิทิน เว้นแต่กรณีนิติบุคคลที่จัดตั้งขึ้นตามกฎหมายไทย หากวันยื่นข้อเสนอเป็นช่วงระยะเวลาที่กรมพัฒนาธุรกิจการค้ากำหนดให้นิติบุคคลยื่นงบแสดงฐานะการเงินกับกรมพัฒนาธุรกิจการค้า ซึ่งจะอยู่ในช่วงเดือนมกราคม - เดือนพฤษภาคม ของทุกปี โดยนิติบุคคลที่เป็นผู้ยื่นข้อเสนอที่ยังอยู่ในช่วงของการยื่นงบแสดงฐานะการเงินกับกรมพัฒนาธุรกิจการค้า คือ ช่วงเดือนมกราคม - เดือนพฤษภาคม กรณีนี้ให้สามารถยื่นงบแสดงฐานะการเงินย้อนไปอีก ๑ ปี ได้

๒. กรณีผู้ยื่นข้อเสนอเป็นนิติบุคคลที่จัดตั้งขึ้นตามกฎหมายไทย ซึ่งยังไม่มี การรายงานงบแสดงฐานะการเงินกับกรมพัฒนาธุรกิจการค้า หรือกรณีผู้ยื่นข้อเสนอเป็นนิติบุคคลที่จัดตั้งขึ้นตามกฎหมายต่างประเทศซึ่งยังไม่มี การรายงานงบแสดงฐานะการเงิน ให้พิจารณาการกำหนดมูลค่าของทุนจดทะเบียน โดยผู้ยื่นข้อเสนอจะต้องมีทุนจดทะเบียนที่เรียกชำระมูลค่าหุ้นแล้ว ณ วันที่ยื่นข้อเสนอไม่ต่ำกว่า ๓ ล้านบาท

๓. สำหรับการจัดซื้อจัดจ้างครั้งหนึ่งที่มีวงเงินเกิน ๕๐๐,๐๐๐ บาทขึ้นไป กรณีผู้ยื่นข้อเสนอเป็นบุคคลธรรมดาให้พิจารณาจากหนังสือรับรองบัญชีเงินฝากไม่เกิน ๙๐ วัน ก่อนวันยื่นข้อเสนอ โดยต้องมีเงินฝากคงเหลือในบัญชีธนาคารเป็นมูลค่า ๑ ใน ๔ ของมูลค่างบประมาณของโครงการหรือรายการ

ที่ยื่นข้อเสนอในแต่ละครั้ง และหากเป็นผู้ชนะการจัดซื้อจัดจ้างหรือเป็นผู้ได้รับการคัดเลือกจะต้องแสดงหนังสือรับรองบัญชีเงินฝากที่มีมูลค่าดังกล่าวอีกครั้งหนึ่งในวันลงนามในสัญญา

๔. กรณีที่ผู้ยื่นข้อเสนอไม่มีมูลค่าสุทธิของกิจการหรือทุนจดทะเบียน หรือมี แต่ไม่เพียงพอที่จะเข้ายื่นข้อเสนอ สามารถดำเนินการได้ดังนี้

(๑) กรณีผู้ยื่นข้อเสนอเป็นนิติบุคคลที่จัดตั้งขึ้นตามกฎหมายไทย หรือบุคคลธรรมดาที่ถือสัญชาติไทย ผู้ยื่นข้อเสนอสามารถขอวงเงินสินเชื่อ โดยต้องมีวงเงินสินเชื่อ ๑ ใน ๔ ของมูลค่างบประมาณของโครงการหรือรายการที่ยื่นข้อเสนอในแต่ละครั้ง จะเป็นสินเชื่อที่ธนาคารภายในประเทศ หรือบริษัทเงินทุนหรือบริษัทเงินทุนหลักทรัพย์ที่ได้รับอนุญาตให้ประกอบกิจการเงินทุนเพื่อการพาณิชย์ และประกอบธุรกิจค้าประกันตามประกาศของธนาคารแห่งประเทศไทย ตามรายชื่อบริษัทเงินทุนที่ธนาคารแห่งประเทศไทยแจ้งเวียนให้ทราบ โดยพิจารณาจากยอดเงินรวมของวงเงินสินเชื่อที่สำนักงานใหญ่รับรอง หรือที่สำนักงานสาขารับรอง (กรณีได้รับมอบอำนาจจากสำนักงานใหญ่) ซึ่งออกให้แก่ผู้ยื่นข้อเสนอ นับถึงวันยื่นข้อเสนอไม่เกิน ๙๐ วัน

(๒) กรณีผู้ยื่นข้อเสนอเป็นนิติบุคคลที่จัดตั้งขึ้นตามกฎหมายต่างประเทศ หรือบุคคลธรรมดาที่มีได้ถือสัญชาติไทย ผู้ยื่นข้อเสนอสามารถขอวงเงินสินเชื่อ โดยต้องมีวงเงินสินเชื่อ ๑ ใน ๔ ของมูลค่างบประมาณของโครงการหรือรายการที่ยื่นข้อเสนอในแต่ละครั้ง จะเป็นสินเชื่อที่ธนาคารภายในประเทศ หรือบริษัทเงินทุนหรือบริษัทเงินทุนหลักทรัพย์ที่ได้รับอนุญาตให้ประกอบกิจการเงินทุนเพื่อการพาณิชย์ และประกอบธุรกิจค้าประกันตามประกาศของธนาคารแห่งประเทศไทย ตามรายชื่อบริษัทเงินทุนที่ธนาคารแห่งประเทศไทยแจ้งเวียนให้ทราบ หรือเป็นสินเชื่อที่ธนาคารต่างประเทศหรือบริษัทเงินทุนหลักทรัพย์ที่ได้รับอนุญาตให้ประกอบกิจการเงินทุนเพื่อการพาณิชย์และประกอบธุรกิจค้าประกันตามประกาศของธนาคารกลางต่างประเทศนั้น ตามรายชื่อบริษัทที่ธนาคารกลางต่างประเทศนั้นแจ้งเวียนให้ทราบ โดยพิจารณาจากยอดเงินรวมของวงเงินสินเชื่อที่สำนักงานใหญ่รับรอง หรือที่สำนักงานสาขารับรอง (กรณีได้รับมอบอำนาจจากสำนักงานใหญ่) ซึ่งออกให้แก่ผู้ยื่นข้อเสนอ นับถึงวันยื่นข้อเสนอไม่เกิน ๙๐ วัน)

๕. กรณีผู้ยื่นข้อเสนอเป็นนิติบุคคลที่จัดตั้งขึ้นตามกฎหมายต่างประเทศ หรือบุคคลธรรมดาที่มีได้ถือสัญชาติไทยตามข้อ ๒ ข้อ ๓ และข้อ ๔ (๒) มูลค่าจะต้องเป็นไปตามอัตราแลกเปลี่ยนเงินตราตามประกาศที่ธนาคารแห่งประเทศไทยกำหนด ในช่วงระหว่างวันที่เผยแพร่ประกาศและเอกสารประกวดราคาในระบบจัดซื้อจัดจ้างภาครัฐด้วยอิเล็กทรอนิกส์ (e - GP) จนถึงวันเสนอราคา

ทั้งนี้ ผู้ยื่นข้อเสนอจะต้องยื่นเอกสารที่แสดงให้เห็นถึงข้อมูลเกี่ยวกับมูลค่าสุทธิของกิจการแล้วแต่กรณี ประกอบกับเอกสารดังกล่าวจะต้องผ่านการรับรองตามระเบียบกระทรวงการต่างประเทศว่าด้วยการรับรองเอกสาร พ.ศ. ๒๕๓๙ และที่แก้ไขเพิ่มเติม กำหนด โดยจะต้องยื่นเอกสารดังกล่าวในวันยื่นข้อเสนอ หากผู้ยื่นข้อเสนอไม่ได้มีการยื่นเอกสารดังกล่าวมาพร้อมกับการยื่นข้อเสนอให้ถือว่าผู้ยื่นข้อเสนอรายนั้นยื่นเอกสารไม่ครบถ้วนตามเงื่อนไขที่กำหนดไว้ในเอกสารประกวดราคา

(๕) ผู้ยื่นข้อเสนอต้องมีนโยบายและแนวทางการป้องกันการทุจริตในการจัดซื้อจัดจ้าง พร้อมทั้งแนบเอกสารหลักฐานเกี่ยวกับนโยบายดังกล่าว และแบบตรวจสอบข้อมูลของผู้ประกอบการที่จะเข้าร่วมการเสนอราคาในโครงการที่มีวงเงินตั้งแต่ ๓๐๐ ล้านบาทขึ้นไป

(๖) ผู้ยื่นข้อเสนอต้องแนบบแบบข้อตกลงคุณธรรม^๖ (กรณีโครงการจัดซื้อจัดจ้างที่มีวงเงินตั้งแต่ ๑,๐๐๐ ล้านบาทขึ้นไป)

(๗) สำเนาใบทะเบียนพาณิชย์ สำเนาใบทะเบียนภาษีมูลค่าเพิ่ม (ถ้ามี)

(๘) บัญชีเอกสารส่วนที่ ๑ ทั้งหมดที่ได้ยื่นพร้อมกับการเสนอราคาทางระบบจัดซื้อจัดจ้างภาครัฐด้วยอิเล็กทรอนิกส์ ตามแบบในข้อ ๑.๗ (๑) โดยไม่ต้องแนบในรูปแบบ PDF File (Portable Document Format)

ทั้งนี้ เมื่อผู้ยื่นข้อเสนอดำเนินการแนบไฟล์เอกสารตามบัญชีเอกสารส่วนที่ ๑ ครบถ้วน ถูกต้องแล้ว ระบบจัดซื้อจัดจ้างภาครัฐด้วยอิเล็กทรอนิกส์จะสร้างบัญชีเอกสารส่วนที่ ๑ ตามแบบ ในข้อ ๑.๗ (๑) ให้ โดยผู้ยื่นข้อเสนอไม่ต้องแนบบัญชีเอกสารส่วนที่ ๑ ดังกล่าวในรูปแบบ PDF File (Portable Document Format)

๓.๒ ส่วนที่ ๒ อย่างน้อยต้องมีเอกสารดังต่อไปนี้

- (๑) หลักประกันการเสนอราคา ตามข้อ ๕
- (๒) สำเนาหนังสือรับรองผลงานก่อสร้าง ประเภทเดียวกันกับงานที่ประกวดราคาจ้าง ก่อสร้างในวงเงินรวมกันไม่น้อยกว่า - บาท (-) และเป็นผลงานที่เป็นคู่สัญญาโดยตรงกับหน่วยงานของรัฐ
- (๓) สำเนาหลักฐานการขึ้นทะเบียนงานก่อสร้างสาขางานก่อสร้างทาง ไม่น้อยกว่า ชั้น ๕ ประเภทหลักเกณฑ์เฉพาะอื่น ๆ ไว้กับกรมบัญชีกลาง และไม่ขาดคุณสมบัติเสนอราคาตามเงื่อนไขในการจดทะเบียนผู้รับเหมา

(๔) สำเนาใบขึ้นทะเบียนผู้ประกอบการวิสาหกิจขนาดกลางและขนาดย่อม (SMEs) (ถ้ามี)

(๕) ในกรณีผู้ยื่นข้อเสนอต้องมีโรงงานผสมแอสฟัลต์คอนกรีต หรือโรงงานผสมแอสฟัลต์ คอนกรีตแบบเคลื่อนที่ (Mobile Asphalt Concrete Plant) ที่อยู่ในสภาพพร้อมใช้งาน ซึ่งต้องเป็นโรงงานที่ แจ็งเริ่มประกอบกิจการแล้ว และต้องแนบสำเนาใบอนุญาตประกอบกิจการโรงงาน (แบบ ร.ง.๔) จากกรม โรงงานอุตสาหกรรมของผู้ยื่นข้อเสนอ ทั้งนี้เอกสารดังกล่าวต้องไม่หมดอายุ ถูกยกเลิก ถูกสั่งพักใช้ หรือเพิก ถอน หรือ ผู้ยื่นข้อเสนอที่ใช้ผลิตภัณฑ์จากโรงงานผสมแอสฟัลต์คอนกรีตอื่น ต้องแสดงหลักฐานดังนี้

(ก) เอกสารยินยอมให้ใช้ผลิตภัณฑ์จากผู้ได้รับอนุญาตให้ประกอบกิจการโรงงานผสม แอสฟัลต์คอนกรีต ตามแบบเอกสารแนบท้ายเอกสารประกวดราคาอิเล็กทรอนิกส์ ข้อ ๑.๒๓

(ข) สำเนาใบอนุญาตประกอบกิจการโรงงาน (แบบ ร.ง.๔) ซึ่งต้องเป็นโรงงานที่แจ็งเริ่ม ประกอบกิจการแล้ว และอยู่ในสภาพพร้อมใช้งานจากกรมโรงงานอุตสาหกรรมของผู้ให้ความยินยอมให้ใช้ ผลิตภัณฑ์จากโรงงานผสมแอสฟัลต์คอนกรีต ทั้งนี้เอกสารดังกล่าวต้องไม่หมดอายุ ถูกยกเลิก ถูกสั่งพักใช้ หรือ เพิกถอน

(๖) แผนที่ที่ตั้งโรงงานผสมแอสฟัลต์คอนกรีต และเส้นทางขนส่งจากโรงงานผสมแอสฟัลต์ คอนกรีตถึงกึ่งกลางของโครงการก่อสร้าง โดยระยะทางขนส่งจะต้องไม่เกิน ๑๑๐ กิโลเมตร ตามแบบ เอกสารแนบท้ายเอกสารประกวดราคาอิเล็กทรอนิกส์ ข้อ ๑.๒๔

(๗) บัญชีเอกสารส่วนที่ ๒ ทั้งหมดที่ได้ยื่นพร้อมกับการเสนอราคาทางระบบจัดซื้อจัดจ้าง ภาครัฐด้วยอิเล็กทรอนิกส์ ตามแบบในข้อ ๑.๗ (๒) โดยไม่ต้องแนบในรูปแบบ PDF File (Portable Document Format)

ทั้งนี้ เมื่อผู้ยื่นข้อเสนอดำเนินการแนบไฟล์เอกสารตามบัญชีเอกสารส่วนที่ ๒ ครบถ้วน ถูกต้องแล้ว ระบบจัดซื้อจัดจ้างภาครัฐด้วยอิเล็กทรอนิกส์จะสร้างบัญชีเอกสารส่วนที่ ๒ ตามแบบในข้อ ๑.๖ (๒) ให้ โดยผู้ยื่นข้อเสนอไม่ต้องแนบบัญชีเอกสารส่วนที่ ๒ ดังกล่าวในรูปแบบ PDF File (Portable Document Format)

๔. การเสนอราคา

๔.๑ ผู้ยื่นข้อเสนอต้องยื่นข้อเสนอและเสนอราคาทางระบบจัดซื้อจัดจ้างภาครัฐด้วยอิเล็กทรอนิกส์ ตามที่กำหนดไว้ในเอกสารประกวดราคาอิเล็กทรอนิกส์นี้ โดยไม่มีเงื่อนไขใดๆ ทั้งสิ้น และจะต้องกรอกข้อความ ให้ถูกต้องครบถ้วน พร้อมทั้งหลักฐานแสดงตัวตนและทำการยืนยันตัวตนของผู้ยื่นข้อเสนอโดยไม่ต้องแนบ ใบเสนอราคาในรูปแบบ PDF File (Portable Document Format)

๔.๒ ผู้ยื่นข้อเสนอจะต้องกรอกรายละเอียดการเสนอราคาในใบเสนอราคาตามข้อ ๑.๒ ให้ครบถ้วน โดยไม่ต้องยื่นใบแจ้งปริมาณงานและราคา และใบบัญชีรายการก่อสร้างในรูปแบบ PDF File (Portable Document Format)

ในการเสนอราคาให้เสนอราคาเป็นเงินบาทและเสนอราคาได้เพียงครั้งเดียวและราคาเดียว โดยเสนอราคารวม หรือราคาต่อหน่วย หรือราคาต่อรายการ ตามเงื่อนไขที่ระบุไว้ตามข้อ ๖.๒ ให้ถูกต้อง ทั้งนี้ ราคารวมที่เสนอจะต้องตรงกันทั้งตัวเลขและตัวหนังสือ ถ้าตัวเลขและตัวหนังสือไม่ตรงกัน ให้ถือตัวหนังสือเป็นสำคัญ โดยคิดราคารวมทั้งสิ้นซึ่งรวมค่าภาษีมูลค่าเพิ่ม ภาษีอากรอื่น และค่าใช้จ่ายที่ปวงไว้แล้ว ราคาที่เสนอจะต้องเสนอกำหนดยื่นราคาไม่น้อยกว่า.....๑๘๐.....วัน ตั้งแต่วันเสนอราคา โดยภายในกำหนดยื่นราคา ผู้ยื่นข้อเสนอต้องรับผิดชอบราคาที่ตนได้เสนอไว้และจะถอนการเสนอราคามีได้

๔.๓ ผู้ยื่นข้อเสนอจะต้องเสนอกำหนดเวลาดำเนินการก่อสร้างแล้วเสร็จไม่เกิน.....๒๑๐.....วัน นับถัดจากวันลงนามในสัญญาจ้าง หรือวันที่ได้รับหนังสือแจ้งจาก กรม ให้เริ่มทำงาน

๔.๔ ผู้ยื่นข้อเสนอต้องนำเอกสารในส่วนที่เป็นสาระสำคัญที่มีปริมาณมากและเป็นอุปสรรค ในการนำเข้าระบบ ได้แก่ พร้อมสรุปจำนวนเอกสารสารดังกล่าวมาส่ง ณ แขวงทางหลวงเลขที่ ๑ ภายใน.....วัน นับถัดจากวันเสนอราคา โดยผู้ยื่นข้อเสนอ ต้องลงลายมือชื่อ พร้อมประทับตราสำคัญของนิติบุคคล (ถ้ามี) กำกับในเอกสารนั้นด้วย และ upload ไฟล์แบบสรุปจำนวนเอกสารในรูปแบบ PDF File (Portable Document Format) ผ่านระบบจัดซื้อจัดจ้างภาครัฐ ด้วยอิเล็กทรอนิกส์^๓

๔.๕ ก่อนเสนอราคา ผู้ยื่นข้อเสนอควรตรวจดูร่างสัญญา แบบรูปและรายการละเอียด และขอบเขตของงาน (ถ้ามี) ฯลฯ ให้ถี่ถ้วนและเข้าใจเอกสารประกวดราคาอิเล็กทรอนิกส์ทั้งหมดเสียก่อน ที่จะตกลงยื่นข้อเสนอตามเงื่อนไขในเอกสารประกวดราคาอิเล็กทรอนิกส์

๔.๖ ผู้ยื่นข้อเสนอจะต้องยื่นข้อเสนอและเสนอราคาทางระบบการจัดซื้อจัดจ้างภาครัฐ ด้วยอิเล็กทรอนิกส์ในวันที่ ระหว่างเวลา ๐๙.๐๐ น. ถึง ๑๒.๐๐ น. และเวลาในการ เสนอราคาให้ถือตามเวลาของระบบจัดซื้อจัดจ้างภาครัฐด้วยอิเล็กทรอนิกส์เป็นเกณฑ์

เมื่อพ้นกำหนดเวลายื่นข้อเสนอและเสนอราคาแล้ว จะไม่รับเอกสารการยื่นข้อเสนอ และการเสนอราคาใด ๆ โดยเด็ดขาด

๔.๗ ผู้ยื่นข้อเสนอต้องจัดทำเอกสารสำหรับการเสนอราคาในรูปแบบไฟล์เอกสารประเภท PDF File (Portable Document Format) โดยผู้ยื่นข้อเสนอต้องเป็นผู้รับผิดชอบตรวจสอบความครบถ้วน ถูกต้อง และชัดเจนของเอกสาร PDF File ก่อนที่จะยืนยันการเสนอราคา แล้วจึงส่งข้อมูล (Upload) เพื่อเป็นการเสนอราคาให้แก่กรม ผ่านทางระบบจัดซื้อจัดจ้างภาครัฐด้วยอิเล็กทรอนิกส์

๔.๘ คณะกรรมการพิจารณาผลการประกวดราคาอิเล็กทรอนิกส์จะดำเนินการตรวจสอบ คุณสมบัติของผู้ยื่นข้อเสนอแต่ละรายว่า เป็นผู้ยื่นข้อเสนอที่มีผลประโยชน์ร่วมกันกับผู้ยื่นเสนอรายอื่น ตามข้อ ๑.๖ (๑) หรือไม่ หากปรากฏว่าผู้ยื่นข้อเสนอรายใดเป็นผู้ยื่นข้อเสนอที่มีผลประโยชน์ร่วมกัน กับผู้ยื่นข้อเสนอรายอื่น คณะกรรมการพิจารณาผลฯ จะตัดรายชื่อผู้ยื่นข้อเสนอที่มีผลประโยชน์ร่วมกันนั้น ออกจากการเป็นผู้ยื่นข้อเสนอ

หากปรากฏต่อคณะกรรมการพิจารณาผลฯ ว่า ก่อนหรือในขณะที่มีการพิจารณา ข้อเสนอ มีผู้ยื่นข้อเสนอรายใดกระทำการอันเป็นการขัดขวางการแข่งขันอย่างเป็นธรรมตามข้อ ๑.๖ (๒) และคณะกรรมการพิจารณาผลฯ เชื่อว่ามีการกระทำการอันเป็นการขัดขวางการแข่งขันอย่างเป็นธรรม คณะกรรมการพิจารณาผลฯ จะตัดรายชื่อผู้ยื่นข้อเสนอรายนั้น ออกจากการเป็นผู้ยื่นข้อเสนอ

และกรม จะพิจารณา ลงโทษ ผู้ยื่น ข้อเสนอ ดังกล่าว เป็น ผู้ที่ ใช้งาน เว้น แต่ กรม จะพิจารณา เห็น ว่า ผู้ยื่น ข้อเสนอ ราย นั้น มิใช่ เป็น ผู้ริเริ่ม ให้ มี การ กระทำ ดัง กล่าว และได้ ให้ ความ ร่วม มือ เป็น ประโยชน์ ต่อ การ พิจารณา ของ กรม

๔.๙ ผู้ยื่นข้อเสนอจะต้องปฏิบัติ ดังนี้

- (๑) ปฏิบัติตามเงื่อนไขที่ระบุไว้ในเอกสารประกวดราคาอิเล็กทรอนิกส์
- (๒) ราคาที่เสนอจะต้องเป็นราคาที่รวมภาษีมูลค่าเพิ่ม และภาษีอื่น ๆ (ถ้ามี) รวมค่าใช้จ่ายที่ส่งไว้ด้วยแล้ว
- (๓) ผู้ยื่นข้อเสนอจะต้องลงทะเบียนเพื่อเข้าสู่กระบวนการเสนอราคา ตามวัน เวลา ที่กำหนด
- (๔) ผู้ยื่นข้อเสนอจะถอนการเสนอราคาที่ไม่ได้
- (๕) ผู้ยื่นข้อเสนอต้องศึกษาและทำความเข้าใจในระบบและวิธีการเสนอราคา

ด้วยวิธีประกวดราคาอิเล็กทรอนิกส์ ของกรมบัญชีกลางที่แสดงไว้ในเว็บไซต์ www.gprocurement.go.th

..... (๖) ผู้ยื่นข้อเสนอต้องชำระเงินค่าซื้อเอกสารประกวดราคาอิเล็กทรอนิกส์ในราคาชุดละ บาท (.....) ผ่านช่องทางการชำระเงิน ดังนี้^{๓๒}

..... (๖.๑) ผ่านบริการรับชำระเงิน (Bill Payment) ผ่านระบบ KTB Corporate Online ตามใบแจ้งการชำระเงิน ที่แนบมาพร้อมกับเอกสารเชิญชวนนี้ ตั้งแต่วันที่^{๓๓} ถึงวันที่.....^{๓๔}

..... (๖.๒) โอนเงินเข้าบัญชีธนาคาร..... เลขที่บัญชี ชื่อบัญชี ตั้งแต่วันที่^{๓๓} ถึงวันที่.....^{๓๔}

และส่งหลักฐานการชำระเงินกับธนาคารมาให้.....^{๓๑} ตรวจสอบความถูกต้อง โดยส่งไปรษณีย์ อิเล็กทรอนิกส์มาที่..... (ที่เป็นชื่อโดเมน (domain name) ของหน่วยงานของรัฐ) ตั้งแต่วันที่^{๓๓} ถึงวันที่.....^{๓๔} โดยการชำระเงินและส่งหลักฐานการชำระเงินในวันสุดท้าย ให้ดำเนินการภายในเวลา ๑๖.๓๐ น:

..... หากปรากฏว่า ผู้ยื่นข้อเสนอรายใดดำเนินการเป็นไปตามกรณีหนึ่งกรณีใด ดังต่อไปนี้ ให้ถือว่าผู้ยื่นข้อเสนอรายนั้นไม่มีสิทธิ์ในการประกวดราคาอิเล็กทรอนิกส์ครั้งนั้น และหน่วยงานของรัฐ ต้องไม่พิจารณาข้อเสนอของผู้ยื่นข้อเสนอรายดังกล่าว

- (๑) ไม่ชำระค่าซื้อเอกสารประกวดราคาอิเล็กทรอนิกส์ หรือชำระไม่ครบถ้วน
- (๒) ชำระค่าซื้อเอกสารประกวดราคาอิเล็กทรอนิกส์ในวันหรือเวลาอื่น นอกเหนือจากวันและเวลาที่กำหนดในเอกสารประกวดราคาอิเล็กทรอนิกส์ ไม่ว่าจะเป็นการชำระก่อนถึงวัน และเวลาที่กำหนด หรือเมื่อพ้นวันและเวลาที่กำหนดแล้ว

..... (๓) ไม่ได้ส่งหลักฐานการชำระเงินตามช่องทางที่กำหนดในเอกสารประกวดราคา อิเล็กทรอนิกส์มาให้หน่วยงานของรัฐตรวจสอบความถูกต้อง ภายในวันและเวลาที่กำหนดไว้ในเอกสารประกวด ราคาอิเล็กทรอนิกส์

๔.๑๐ ผู้ยื่นข้อเสนอที่เป็นผู้ชนะการเสนอราคาต้องจัดทำแผนการใช้วัสดุที่ผลิตภายในประเทศ และแผนการใช้เหล็กที่ผลิตในประเทศ โดยยื่นให้หน่วยงานของรัฐภายใน ๖๐ วัน นับถัดจากวันลงนามใน สัญญา เว้นแต่กรณีที่ระยะเวลาดำเนินการตามสัญญาไม่เกิน ๖๐ วัน

๔.๑๑ คู่สัญญาต้องจัดทำแผนการทำงานมาให้ภายใน...๗ .วัน นับถัดจากวันลงนามในสัญญา เว้นแต่เป็นกรณีสัญญาที่มีอายุไม่เกิน ๙๐ วัน หรือกรณี การจ้างก่อสร้างซึ่งสัญญาหรือบันทึกข้อตกลงเป็นหนังสือ ที่มีวงเงินไม่เกิน ๕๐๐,๐๐๐ บาท ทั้งนี้ แผนการทำงานดังกล่าวให้ถือเป็นเอกสารส่วนหนึ่งของสัญญา

๕. หลักประกันการเสนอราคา

ผู้ยื่นข้อเสนอต้องวางหลักประกันการเสนอราคาพร้อมกับการเสนอราคาทางระบบจัดซื้อจัดจ้าง ภาครัฐด้วยอิเล็กทรอนิกส์ โดยใช้หลักประกันอย่างหนึ่งอย่างใดดังต่อไปนี้ จำนวน ๑,๐๐๐,๐๐๐.๐๐ บาท (หนึ่งล้านบาทถ้วน)

๕.๑ เงินสด

๕.๒ หนังสือค้ำประกันอิเล็กทรอนิกส์ของธนาคารภายในประเทศตามแบบที่คณะกรรมการนโยบาย กำหนด

๕.๓ พันธบัตรรัฐบาลไทย

๕.๔ หนังสือค้ำประกันของบริษัทเงินทุนหรือบริษัทเงินทุนหลักทรัพย์ที่ได้รับอนุญาตให้ ประกอบกิจการเงินทุนเพื่อการพาณิชย์และประกอบธุรกิจค้ำประกันตามประกาศของธนาคารแห่งประเทศไทย ตามรายชื่อบริษัทเงินทุนที่ธนาคารแห่งประเทศไทยแจ้งเวียนให้ทราบ โดยอนุโลมให้ใช้ตามตัวอย่าง หนังสือค้ำประกันของธนาคารที่คณะกรรมการนโยบายกำหนด

กรณีที่ผู้ยื่นข้อเสนอ นำพันธบัตรรัฐบาลไทยหรือหนังสือค้ำประกันของบริษัทเงินทุนหรือบริษัท เงินทุนหลักทรัพย์ มาวางเป็นหลักประกันการเสนอราคา จะต้องส่งต้นฉบับเอกสารดังกล่าวมาให้กรมตรวจสอบ ความถูกต้องภายในวันที่.....ระหว่างเวลา ๐๘.๓๐ น. ถึง ๑๖.๓๐ น.

กรณีผู้ยื่นข้อเสนอประสงค์จะวางหลักประกันการเสนอราคาเป็นเงินสด ให้ผู้ยื่นข้อเสนอ ดำเนินการชำระเงินผ่านช่องทางการชำระเงินดังนี้

๑. ผ่านบริการรับชำระเงิน (Bill Payment) ผ่านระบบ KTB Corporate Online ตามใบแจ้งการ ชำระเงินที่แนบมาพร้อมกับเอกสารเชิญชวนนี้

๒. โอนเงินเข้าบัญชีธนาคาร - เลขที่บัญชี - ชื่อบัญชี -

และส่งหลักฐานการชำระเงินกับธนาคาร พร้อมทั้งแบบแจ้งความประสงค์ชำระเงินค่าหลักประกันการเสนอราคา (เฉพาะกรณีโครงการที่มีหลายรายการพิจารณา) (ถ้ามี) มาให้ กรมทางหลวง โดยแขวงทางหลวงเลขที่ ๑ ตรวจสอบความถูกต้อง โดยยื่นมาพร้อมกับการยื่นข้อเสนอผ่านระบบ e-GP โดยการชำระเงินและส่งหลักฐานการ ชำระเงินให้ดำเนินการในวันและเวลาที่หน่วยงานของรัฐกำหนดให้เป็นวันและเวลาเสนอราคาเท่านั้น

กรณีที่ผู้ยื่นข้อเสนอที่ยื่นข้อเสนอในรูปแบบของ "กิจการร่วมค้า" ประสงค์จะใช้หนังสือค้ำประกัน อิเล็กทรอนิกส์ของธนาคารในประเทศเป็นหลักประกันการเสนอราคาให้ระบุชื่อผู้เข้าร่วมค้ำราคาที่สัญญาร่วมค้ำ กำหนดให้เป็นผู้เข้ายื่นข้อเสนอกับหน่วยงานของรัฐเป็นผู้ยื่นข้อเสนอ

หลักประกันการเสนอราคาตามข้อนี้ กรม จะคืนให้ผู้ยื่น ข้อเสนอ หรือ ผู้ค้ำประกันภายใน ๑๕ วัน นับถัดจากวันที่ กรม ได้พิจารณาเห็นชอบรายงานผลคัดเลือกผู้ชนะ การประกวดราคาเรียบร้อยแล้ว เว้นแต่ผู้ยื่นข้อเสนอรายที่คัดเลือกไว้ซึ่งเสนอราคาต่ำสุดหรือได้คะแนนรวมสูงสุด ไม่เกิน ๓ ราย ให้คืนได้ต่อเมื่อได้ทำสัญญาหรือข้อตกลง หรือผู้ยื่นข้อเสนอได้พ้นจากข้อผูกพันแล้ว

การคืนหลักประกันการเสนอราคา ไม่ว่าในกรณีใดๆ จะคืนให้โดยไม่มีดอกเบี้ย

๖. หลักเกณฑ์และสิทธิในการพิจารณา

๖.๑ ในการพิจารณาผลการยื่นข้อเสนอประกวดราคาอิเล็กทรอนิกส์ครั้งนี้ กรม จะพิจารณาตัดสินโดยใช้หลักเกณฑ์ ราคา

๖.๒ การพิจารณาผู้ชนะการยื่นข้อเสนอ

(ก) กรณีใช้หลักเกณฑ์ราคาในการพิจารณาผู้ชนะการยื่นข้อเสนอ กรม จะพิจารณาจากราคารวม

๖.๓ หากผู้ยื่นข้อเสนอรายใดมีคุณสมบัติไม่ถูกต้องตามข้อ ๒ หรือยื่นหลักฐานการยื่นข้อเสนอ ไม่ถูกต้อง หรือไม่ครบถ้วนตามข้อ ๓ หรือยื่นข้อเสนอไม่ถูกต้องตามข้อ ๔ คณะกรรมการพิจารณาผลฯ จะไม่รับพิจารณาข้อเสนอของผู้ยื่นข้อเสนอรายนั้น เว้นแต่ ผู้ยื่นข้อเสนอรายใดเสนอเอกสารทางเทคนิค หรือแบบรูปและรายการละเอียด และขอบเขตของงาน (ถ้ามี) ที่จะจ้างไม่ครบถ้วน หรือเสนอรายละเอียด แตกต่างไปจากเงื่อนไขที่กรม กำหนดไว้ในประกาศและเอกสารประกวดราคาอิเล็กทรอนิกส์ ในส่วนที่มีสาระสำคัญและความแตกต่างนั้นไม่มีผลทำให้เกิดการได้เปรียบเสียเปรียบต่อผู้ยื่นข้อเสนอรายอื่น หรือเป็นการผิดพลาดเล็กน้อย คณะกรรมการพิจารณาผลฯ อาจพิจารณาผ่อนปรนการตัดสินผู้ยื่นข้อเสนอรายนั้น

๖.๔ กรม สงวนสิทธิไม่พิจารณาข้อเสนอของผู้ยื่นข้อเสนอโดยไม่มี การผ่อนผัน ในกรณีดังต่อไปนี้

(๑) ไม่กรอกชื่อผู้ยื่นข้อเสนอในการเสนอราคาทางระบบจัดซื้อจัดจ้างภาครัฐ ด้วยอิเล็กทรอนิกส์

(๒) เสนอรายละเอียดแตกต่างไปจากเงื่อนไขที่กำหนดในเอกสารประกวดราคา อิเล็กทรอนิกส์ที่เป็นสาระสำคัญ หรือมีผลทำให้เกิดความได้เปรียบเสียเปรียบแก่ผู้ยื่นข้อเสนอรายอื่น

(๓) ไม่ชำระค่าซื้อเอกสารประกวดราคาอิเล็กทรอนิกส์ หรือชำระไม่ครบถ้วน

(๔) ชำระค่าซื้อเอกสารประกวดราคาอิเล็กทรอนิกส์ในวันหรือเวลาอื่นนอกเหนือจาก วันและเวลาที่กำหนดในเอกสารประกวดราคาอิเล็กทรอนิกส์ ไม่ว่าจะเป็นการชำระก่อนถึงวันและเวลา ที่กำหนด หรือเมื่อพ้นวันและเวลาที่กำหนดแล้ว

(๕) ไม่ได้ส่งหลักฐานการชำระเงินตามช่องทางที่กำหนดในเอกสารประกวดราคา อิเล็กทรอนิกส์มาให้หน่วยงานของรัฐตรวจสอบความถูกต้อง ภายในวันและเวลาที่กำหนดไว้ในเอกสารประกวดราคา อิเล็กทรอนิกส์

๖.๕ ในการตัดสินการประกวดราคาอิเล็กทรอนิกส์หรือในการทำสัญญา คณะกรรมการพิจารณาผลฯ หรือกรม มีสิทธิให้ผู้ยื่นข้อเสนอชี้แจงข้อเท็จจริงเพิ่มเติมได้กรม มีสิทธิที่จะไม่รับข้อเสนอ ไม่รับราคา หรือไม่ทำ สัญญา หากข้อเท็จจริงดังกล่าวไม่เหมาะสมหรือไม่ถูกต้อง

๖.๖ กรม ทรงไว้ซึ่งสิทธิที่จะไม่รับราคาต่ำสุด หรือราคาหนึ่งราคาใด หรือราคาที่ยื่นทั้งหมดก็ได้ และอาจพิจารณาเลือกจ้างก่อสร้างในจำนวน หรือขนาด หรือเฉพาะรายการหนึ่ง รายการใด หรืออาจจะยกเลิกการประกวดราคาอิเล็กทรอนิกส์โดยไม่พิจารณาจัดจ้างก่อสร้างเลยก็ได้ สุดแต่จะพิจารณา ทั้งนี้ เพื่อประโยชน์ของทางราชการเป็นสำคัญ และให้ถือว่าการตัดสินของกรม เป็นเด็ดขาด ผู้ยื่น ข้อเสนอจะเรียกร้องค่าใช้จ่าย หรือค่าเสียหายใด ๆ มิได้ รวมทั้งกรม จะพิจารณายกเลิกการประกวดราคา อิเล็กทรอนิกส์ และลงโทษผู้ยื่น ข้อเสนอ เป็น ผู้ทำงาน ไม่ว่าจะ เป็นผู้ยื่น ข้อเสนอ ที่ได้รับการคัดเลือกหรือไม่ก็ตาม หากมีเหตุที่เชื่อถือได้ว่าการยื่นข้อเสนอกระทำการโดยไม่สุจริต เช่น การเสนอเอกสารอันเป็นเท็จ หรือใช้ชื่อบุคคลธรรมดา หรือนิติบุคคลอื่นมาเสนอราคาแทน เป็นต้น^๔

ในกรณีที่ผู้ยื่นข้อเสนอรายที่เสนอราคาต่ำสุด เสนอราคาต่ำจนคาดหมายได้ว่าไม่อาจดำเนินงานตามเอกสารประกวดราคาอิเล็กทรอนิกส์ได้ คณะกรรมการพิจารณาผลฯ หรือกรม จะให้ผู้ยื่นข้อเสนออื่นชี้แจงและแสดงหลักฐานที่ทำให้เชื่อได้ว่า ผู้ยื่นข้อเสนอสามารถดำเนินการตามเอกสารประกวดราคาอิเล็กทรอนิกส์ให้เสร็จสมบูรณ์ หากคำชี้แจงไม่เป็นที่รับฟังได้ กรม มีสิทธิที่จะไม่รับข้อเสนอหรือไม่รับราคาของผู้ยื่นข้อเสนอรายนั้น ทั้งนี้ ผู้ยื่นข้อเสนอดังกล่าวไม่มีสิทธิเรียกร้องค่าใช้จ่ายหรือค่าเสียหายใด ๆ จากกรม

๖.๗ ก่อนลงนามในสัญญากรมอาจประกาศยกเลิกการประกวดราคาอิเล็กทรอนิกส์ หากปรากฏว่า มีการกระทำที่เข้าลักษณะผู้ยื่นข้อเสนอที่ชนะการประกวดราคาหรือที่ได้รับการคัดเลือกมีผลประโยชน์ร่วมกัน หรือมีส่วนได้เสียกับผู้ยื่นข้อเสนอรายอื่น หรือขัดขวางการแข่งขันอย่างเป็นธรรม หรือสมยอมกันกับผู้ยื่นข้อเสนอรายอื่น หรือเจ้าหน้าที่ในการเสนอราคา หรือสื่อว่ากระทำการทุจริตอื่นใดในการเสนอราคา

๖.๘ หากผู้ยื่นข้อเสนอซึ่งเป็นผู้ประกอบการ SMEs เสนอราคาสูงกว่าราคาต่ำสุดของผู้ยื่นข้อเสนอรายอื่นที่ไม่เกินร้อยละ ๑๐ ให้จัดซื้อจัดจ้างกับผู้ประกอบการ SMEs ดังกล่าว โดยจัดเรียงลำดับผู้ยื่นข้อเสนอซึ่งเป็นผู้ประกอบการ SMEs ซึ่งเสนอราคาสูงกว่าราคาต่ำสุดของผู้ยื่นข้อเสนอรายอื่นไม่เกินร้อยละ ๑๐ ที่จะเรียกมาทำสัญญาไม่เกิน ๓ ราย

ผู้ยื่นข้อเสนอที่เป็นกิจการร่วมค้าที่จะได้สิทธิตามวรรคหนึ่ง ผู้เข้าร่วมค้าทุกราย จะต้องเป็นผู้ประกอบการ SMEs

ทั้งนี้ ผู้ประกอบการ SMEs ที่จะได้แต้มต่อด้านราคาตามวรรคหนึ่ง จะต้องมีวงเงินสัญญา สะสมตามปีปฏิทินรวมกับราคาที่เสนอในครั้งนี้แล้ว มีมูลค่ารวมกันไม่เกินมูลค่าของรายได้ตามขนาดที่ขึ้นทะเบียนไว้กับ สสว.

๖.๙ หากผู้ยื่นข้อเสนอซึ่งมิใช่ผู้ประกอบการ SMEs แต่เป็นบุคคลธรรมดาที่ถือสัญชาติไทย หรือนิติบุคคลที่จัดตั้งขึ้นตามกฎหมายไทยเสนอราคาสูงกว่าราคาต่ำสุดของผู้ยื่นข้อเสนอซึ่งเป็นผู้ประกอบการ SMEs ที่มิได้ถือสัญชาติไทยหรือนิติบุคคลที่จัดตั้งขึ้นตามกฎหมายของต่างประเทศไม่เกินร้อยละ ๓ ให้จัดซื้อจัดจ้างกับบุคคลธรรมดาที่ถือสัญชาติไทยหรือนิติบุคคลที่จัดตั้งขึ้นตามกฎหมายไทยดังกล่าว

ผู้ยื่นข้อเสนอที่เป็นกิจการร่วมค้าที่จะได้สิทธิตามวรรคหนึ่ง ผู้เข้าร่วมค้าทุกราย จะต้องเป็นบุคคลธรรมดาที่ถือสัญชาติไทยหรือนิติบุคคลที่จัดตั้งขึ้นตามกฎหมายไทย

๗. การทำสัญญาจ้างก่อสร้าง

ผู้ชนะการประกวดราคาอิเล็กทรอนิกส์จะต้องทำสัญญาจ้างตามแบบสัญญา ดังระบุในข้อ ๑.๓ หรือทำข้อตกลงเป็นหนังสือกับกรม ภายใน...๗...วัน นับถัดจากวันที่ได้รับแจ้ง และจะต้องวางหลักประกันสัญญาเป็นจำนวนเงินเท่ากับร้อยละ.....๕..... ของราคาค่าจ้างที่ประกวดราคาอิเล็กทรอนิกส์ ให้กรม ยึดถือไว้ในขณะทำสัญญาโดยใช้หลักประกันอย่างหนึ่งอย่างใด ดังต่อไปนี้

๗.๑ เงินสด

๗.๒ เช็คหรือตราพท์ที่ธนาคารเซ็นส่งจ่าย ซึ่งเป็นเช็คหรือตราพท์ลงวันที่ที่ใช้เช็คหรือตราพท์นั้น ชำระต่อเจ้าหน้าที่ในวันทำสัญญา หรือก่อนวันนั้นไม่เกิน ๓ วันทำการ

๗.๓ หนังสือค้ำประกันของธนาคารภายในประเทศ ตามตัวอย่างที่คณะกรรมการนโยบายกำหนด ดังระบุในข้อ ๑.๔ (๒) หรือจะเป็นหนังสือค้ำประกันอิเล็กทรอนิกส์ตามวิธีการที่กรมบัญชีกลางกำหนด

๗.๔ หนังสือค้ำประกันของบริษัทเงินทุน หรือบริษัทเงินทุนหลักทรัพย์ที่ได้รับอนุญาต ให้ประกอบกิจการเงินทุนเพื่อการพาณิชย์และประกอบธุรกิจค้ำประกันตามประกาศของธนาคารแห่งประเทศไทย

ตามรายชื่อบริษัทเงินทุนที่ธนาคารแห่งประเทศไทยแจ้งเวียนให้ทราบ โดยอนุโลมให้ใช้ตามตัวอย่างหนังสือ คำประกันของธนาคารที่คณะกรรมการนโยบายกำหนด ดังระบุในข้อ ๑.๔ (๒)

๗.๕ พันธบัตรรัฐบาลไทย

หลักประกันนี้จะคืนให้ โดยไม่มีดอกเบี้ยภายใน ๑๕ วัน นับถัดจากวันที่ผู้ชนะการประกวดราคา อิเล็กทรอนิกส์ (ผู้รับจ้าง) พ้นจากข้อผูกพันตามสัญญาจ้างแล้ว

๘. ค่าจ้างและการจ่ายเงิน

๘.๑ (สำหรับการจ้างที่เป็นราคาต่อหน่วย)

กรม จะจ่ายค่าจ้างต่อหน่วยของงานแต่ละรายการที่ได้ทำสำเร็จจริง ตามราคาต่อหน่วยที่กำหนดไว้ในใบแจ้งปริมาณงานและราคา นอกจากในกรณีต่อไปนี้

(๑) เมื่อปริมาณงานที่ทำเสร็จจริงในส่วนที่เกินกว่าร้อยละ ๑๒๕ (หนึ่งร้อยยี่สิบห้า) แต่ไม่เกิน ร้อยละ ๑๕๐ (หนึ่งร้อยห้าสิบ) ของปริมาณงานที่กำหนดไว้ในสัญญาหรือใบแจ้งปริมาณงานและราคา จะจ่ายให้ ในอัตราร้อยละ ๙๐ (เก้าสิบ) ของราคาต่อหน่วยตามสัญญา

(๒) เมื่อปริมาณงานที่ทำเสร็จจริงในส่วนที่เกินกว่าร้อยละ ๑๕๐ (หนึ่งร้อยห้าสิบ) ของปริมาณงานที่กำหนดไว้ในสัญญาหรือใบแจ้งปริมาณงานและราคา จะจ่ายให้ในอัตราร้อยละ ๘๓ (แปดสิบสาม) ของราคาต่อหน่วยตามสัญญา

(๓) เมื่อปริมาณงานที่ทำเสร็จจริงน้อยกว่าร้อยละ ๗๕ (เจ็ดสิบห้า) ของปริมาณงานที่กำหนด ไว้ในสัญญาหรือใบแจ้งปริมาณงานและราคา จะจ่ายให้ตามราคาต่อหน่วยในสัญญา และจะจ่ายเพิ่มชดเชยเป็นค่า overhead และ mobilization สำหรับงานรายการนั้นในอัตราร้อยละ ๑๗ (สิบเจ็ด) ของผลต่างระหว่าง ปริมาณงานทั้งหมดของงานรายการนั้นตามสัญญาโดยประมาณ กับปริมาณงานที่ทำเสร็จจริงคูณด้วยราคาต่อหน่วย ตามสัญญา ทั้งนี้ การจ่ายเงินเพิ่มชดเชยเป็นค่า Overhead และ Mobilization ดังกล่าว ผู้ว่าจ้างจะจ่ายให้แก่ ผู้รับจ้างในงวดสุดท้ายของการจ่ายเงินค่างานตามสัญญา

(๔) กรม จะจ่ายเงินที่เพิ่มขึ้นตาม (๑) และ (๒) ดังกล่าวข้างต้น ในงวดสุดท้ายของการจ่ายเงิน หรือก่อนงวดสุดท้ายของการจ่ายเงิน ตามที่กรม จะพิจารณาตามที่เห็นสมควร เว้นแต่กรณี ที่ กรม พิจารณาเห็นว่า ปริมาณงาน ที่ ทำ เสร็จ จ ริง ดัง ก ล่า ว มิได้มีส่วนเกี่ยวข้องกับงานอื่นที่เหลือ อีกทั้งงานที่เหลืออยู่ก็มิได้มีผลกระทบต่อกรจ่ายเงินค่างานที่แล้วเสร็จจริง ในงวดดังกล่าว ทั้งนี้กรม อาจจ่ายเงินที่เพิ่มขึ้นให้แก่ผู้รับจ้างพร้อมกับการจ่ายเงินค่างานงวดนั้น ๆ และการ พิจารณาวางานโดยอยู่ในหลักเกณฑ์ดังกล่าวหรือไม่เป็นดุลพินิจโดยเด็ดขาดของกรม

กรม จะจ่ายเงินค่าจ้างให้แก่ผู้รับจ้างเป็นรายเดือนตามเนื้องานที่ทำเสร็จจริง เมื่อกรมหรือ เจ้า ห ้ น ้า ที่ ข อ ง ก ร ม ได้ ท ำ ก าร ต ร ว จ ส อ บ ผ ล ก ำ น ที่ ท ำ เ ส ร ี จ แ ล ้ว และปรากฏว่าเป็นที่พอใจตรงตามข้อกำหนดแห่งสัญญาทุกประการ จะออกหนังสือรับรองการรับมอบงาน นั้นให้ไว้แก่ผู้รับจ้าง

การจ่ายเงินงวดสุดท้ายจะจ่ายให้เมื่องานทั้งหมดตามสัญญาได้แล้วเสร็จทุกประการ

๘.๒ (สำหรับสัญญาที่เป็นราคาเหมารวม)

กรม จะจ่ายค่าจ้างซึ่งได้รวมภาษีมูลค่าเพิ่ม ตลอดจนภาษีอากรอื่น ๆ และค่าใช้จ่ายทั้งปวงด้วยแล้ว โดยถือราคาเหมารวมเป็นเกณฑ์ และกำหนดการจ่ายเงินเป็น จำนวน.....งวด ดังนี้

งวดที่ ๑ เป็นจำนวนเงินในอัตราร้อยละ.....ของค่าจ้าง เมื่อผู้รับจ้าง ได้ปฏิบัติงาน.....ให้แล้วเสร็จภายใน.....วัน

งวดที่ ๒ เป็นจำนวนเงินในอัตราร้อยละ ของค่าจ้าง เมื่อผู้รับจ้าง
ได้ปฏิบัติงาน..... ให้แล้วเสร็จภายใน.....วัน

..... ฯลฯ.....

งวดสุดท้าย เป็นจำนวนเงินในอัตราร้อยละ ของค่าจ้าง เมื่อผู้รับจ้าง
ได้ปฏิบัติงานทั้งหมดให้แล้วเสร็จเรียบร้อยตามสัญญาหรือข้อตกลงจ้างเป็นหนังสือ รวมทั้งทำสถานที่ก่อสร้าง
ให้สะอาดเรียบร้อย

๙. อัตราค่าปรับ

ค่าปรับตามสัญญาจ้างแนบท้ายเอกสารประกวดราคาอิเล็กทรอนิกส์นี้ หรือข้อตกลงจ้าง
เป็นหนังสือจะกำหนด ดังนี้

๙.๑ กรณีที่ผู้รับจ้างนำงานที่รับจ้างไปจ้างช่วงให้ผู้อื่นทำอีกทอดหนึ่งโดยไม่ได้รับอนุญาตจาก
กรม จะกำหนดค่าปรับสำหรับการฝ่าฝืนดังกล่าวเป็นจำนวนร้อยละ๑๒
ของวงเงินของงานจ้างช่วงนั้น

๙.๒ กรณีที่ผู้รับจ้างปฏิบัติผิดสัญญาจ้างก่อสร้าง นอกเหนือจากข้อ ๙.๑ จะกำหนดค่าปรับ
เป็นรายวันเป็นจำนวนเงินตายตัวในอัตราร้อยละ.....๐.๒๕..... ของราคางานจ้าง

๑๐. การรับประกันความชำรุดบกพร่อง

ผู้ชนะการประกวดราคาอิเล็กทรอนิกส์ซึ่งได้ทำสัญญาจ้างตามแบบดังระบุในข้อ ๑.๓
หรือข้อตกลงจ้างเป็นหนังสือ แล้วแต่กรณี จะต้องรับประกันความชำรุดบกพร่องของงานจ้างที่เกิดขึ้นภายในระยะเวลา
ไม่น้อยกว่า.....๒.....ปี.....-.....เดือน นับถัดจากวันที่กรม ได้รับมอบงาน โดยต้องบริหารจัดการซ่อมแซมแก้ไข
ให้ใช้การได้ดีดังเดิมภายใน...๑๕.....วัน นับถัดจากวันที่ได้รับแจ้งความชำรุดบกพร่อง

๑๑. การจ่ายเงินล่วงหน้า

ผู้ยื่นข้อเสนอมีสิทธิเสนอขอรับเงินล่วงหน้า ในอัตราไม่เกินร้อยละ...๑๕... ของราคาค่าจ้าง
ทั้งหมด แต่ทั้งนี้จะต้องส่งมอบหลักประกันเงินล่วงหน้า เป็นพันธบัตรรัฐบาลไทย หรือหนังสือค้ำประกัน
หรือหนังสือค้ำประกันอิเล็กทรอนิกส์ของธนาคารในประเทศตามแบบดังระบุในข้อ ๑.๔ (๓) ให้แก่กรม ก่อน
การรับเงินล่วงหน้านั้น

๑๒. การหักเงินประกันผลงาน

ในการจ่ายเงินแต่ละงวด กรม จะหักเงินจำนวนร้อยละ.....๑๐..... ของเงินที่ต้องจ่ายในงวด
นั้น เพื่อ เป็น ประ กั้น ผล งาน ใน กรณี ที่ เงิน ประ กั้น ผล งาน จะ ต้อง ถูก หัก ไว้
ไม่ต่ำกว่าร้อยละ..... ของค่าจ้างทั้งหมดผู้รับจ้างมีสิทธิที่จะขอเงินประกันผลงานคืน โดยผู้รับจ้าง
จะต้องนำหนังสือค้ำประกันของธนาคารหรือหนังสือค้ำประกันอิเล็กทรอนิกส์ของธนาคารภายในประเทศตาม
แบบหนังสือค้ำประกันดังระบุในข้อ ๑.๔ (๔) มาวางไว้ต่อกรม เพื่อเป็นหลักประกันแทน

กรม จะคืนเงินประกันผลงาน และ/หรือหนังสือค้ำประกันของธนาคารดังกล่าวให้แก่ผู้รับจ้าง
พร้อมกับการจ่ายเงินค่าจ้างงวดสุดท้าย

๑๓. ข้อสงวนสิทธิ์ในการยื่นข้อเสนอและอื่นๆ

๑๓.๑ เงินค่าจ้างสำหรับงานจ้างครั้งนี้ ได้มาจากเงินงบประมาณประจำปี ๒๕๖๙

การลงนามในสัญญา จะกระทำได้ต่อเมื่อ กรม ได้รับอนุมัติเงิน
ค่าก่อสร้างจากงบประมาณประจำปี ๒๕๖๙ แล้วเท่านั้น

๑๓.๒ เมื่อกรม ได้คัดเลือกผู้ยื่นข้อเสนอรายใดให้เป็นผู้รับจ้าง และได้ตกลงจ้างตามการประกวดราคาอิเล็กทรอนิกส์แล้ว ถ้าผู้รับจ้างจะต้องส่งหรือนำสิ่งของมาเพื่องานจ้างดังกล่าวเข้ามาจากต่างประเทศ และของนั้นต้องนำเข้ามาโดยทางเรือในเส้นทางที่มีเรือไทยเดินอยู่ และสามารถให้บริการรับขนได้ตามที่รัฐมนตรีว่าการกระทรวงคมนาคมประกาศกำหนด ผู้ยื่นข้อเสนอซึ่งเป็นผู้รับจ้างจะต้องปฏิบัติตามกฎหมายว่าด้วยการส่งเสริมการพาณิชย์นาวี ดังนี้

(๑) แจ้งการส่งหรือนำสิ่งของดังกล่าวเข้ามาจากต่างประเทศต่อกรมเจ้าท่า ภายใน ๗ วัน นับตั้งแต่วันที่ผู้รับจ้างส่งหรือซื้อของจากต่างประเทศ เว้นแต่เป็นของที่รัฐมนตรีว่าการกระทรวงคมนาคมประกาศยกเว้นให้บรรทุกโดยเรืออื่นได้

(๒) จัดการให้สิ่งของดังกล่าวบรรทุกโดยเรือไทย หรือเรือที่มีสิทธิเช่นเดียวกับเรือไทย จากต่างประเทศมายังประเทศไทย เว้นแต่จะได้รับอนุญาตจากกรมเจ้าท่า ให้บรรทุกสิ่งของนั้น โดยเรืออื่นที่มีใช้เรือไทย ซึ่งจะต้องได้รับอนุญาตเช่นนั้นก่อนบรรทุกของลงเรืออื่น หรือเป็นของที่รัฐมนตรีว่าการกระทรวงคมนาคมประกาศยกเว้นให้บรรทุกโดยเรืออื่น

(๓) ในกรณีที่ไม่ปฏิบัติตาม (๑) หรือ (๒) ผู้รับจ้างจะต้องรับผิดชอบตามกฎหมายว่าด้วยการส่งเสริมการพาณิชย์นาวี

๑๓.๓ ผู้ยื่นข้อเสนอซึ่งกรมได้คัดเลือกแล้ว ไม่ไปทำสัญญาหรือข้อตกลงจ้างเป็นหนังสือภายในเวลาที่กำหนดดังระบุไว้ใน ข้อ ๗ กรม จะริบหลักประกันการยื่นข้อเสนอ หรือเรียก ร้อง จากผู้ออกหนังสือค้ำประกันการยื่นข้อเสนอทันที และอาจพิจารณาเรียก ร้องให้ชดใช้ความเสียหายอื่น (ถ้ามี) รวมทั้งจะพิจารณาให้เป็นผู้ทำงานตามระเบียบกระทรวงการคลังว่าด้วยการจัดซื้อจัดจ้างและการบริหารพัสดุภาครัฐ

๑๓.๔ กรม สงวนสิทธิ์ที่จะแก้ไขเพิ่มเติมเงื่อนไข หรือข้อกำหนดในแบบสัญญาหรือข้อตกลงจ้างเป็นหนังสือให้เป็นไปตามความเห็นของสำนักงานอัยการสูงสุด (ถ้ามี)

๑๓.๕ ในกรณีที่เอกสารแนบท้ายเอกสารประกวดราคาอิเล็กทรอนิกส์นี้ มีความขัดหรือแย้งกัน ผู้ยื่น ข้อเสนอ จะต้องปฏิบัติตาม คำวินิจฉัย ของกรม คำวินิจฉัยดังกล่าวให้ถือเป็นที่สุด และผู้ยื่นข้อเสนอไม่มีสิทธิเรียกร้องค่าใช้จ่าใดๆ เพิ่มเติม

๑๓.๖ กรม อาจประกาศยกเลิกการจัดจ้างในกรณีต่อไปนี้ได้ โดยที่ผู้ยื่นข้อเสนอจะเรียกร้องค่าเสียหายใดๆ จากกรมไม่ได้

(๑) กรมไม่ได้รับการจัดสรรเงินที่จะใช้ในการจัดจ้างหรือได้รับจัดสรรแต่ไม่เพียงพอที่จะทำการจัดจ้างครั้งนี้ต่อไป

(๒) มีการกระทำที่เข้าลักษณะผู้ยื่นข้อเสนอที่ชนะการจัดจ้างหรือที่ได้รับการคัดเลือก มีผลประโยชน์ร่วมกัน หรือมีส่วนได้เสียกับผู้ยื่นข้อเสนอรายอื่น หรือขัดขวางการแข่งขันอย่างเป็นธรรมหรือสมยอมกันกับผู้ยื่นข้อเสนอรายอื่น หรือเจ้าหน้าที่ในการเสนอราคา หรือสื่อว่ากระทำการทุจริตอื่นใด ในการเสนอราคา

(๓) การทำการจัดจ้างครั้งนี้ต่อไปอาจก่อให้เกิดความเสียหายแก่กรม หรือกระทบต่อประโยชน์สาธารณะ

(๔) กรณีอื่นในทำนองเดียวกับ (๑) (๒) หรือ (๓) ตามที่กำหนดในกฎกระทรวง ซึ่งออกตามความในกฎหมายว่าด้วยการจัดซื้อจัดจ้างและการบริหารพัสดุภาครัฐ

๑๓.๗ ผู้ยื่นข้อเสนอจะต้องเลือกช่องทางการอุทธรณ์และช่องทางการรับหนังสือแจ้งตอบ ผลการพิจารณาอุทธรณ์ไว้ตั้งแต่ขั้นตอนการยื่นข้อเสนอ และหากผู้ยื่นข้อเสนอมีความประสงค์ที่จะอุทธรณ์

ผลการประกาศผู้ชนะการจัดซื้อจัดจ้าง จะต้องยื่นอุทธรณ์และรับหนังสือแจ้งตอบการพิจารณาอุทธรณ์ผ่านช่องทาง
ที่ได้เลือกไว้เท่านั้น

๑๔. การปรับราคาค่างานก่อสร้าง

การปรับราคาค่างานก่อสร้างตามสูตรการปรับราคาดังระบุในข้อ ๑.๕ จะนำมาใช้ในกรณีที่
ค่างานก่อสร้างลดลงหรือเพิ่มขึ้น โดยวิธีการต่อไปนี้

ตามเงื่อนไข หลักเกณฑ์ สูตรและวิธีคำนวณที่ใช้กับสัญญาแบบปรับราคาได้ตามมติคณะรัฐมนตรี
เมื่อวันที่ ๒๒ สิงหาคม ๒๕๓๒ เรื่อง การพิจารณาช่วยเหลือผู้ประกอบการอาชีพงานก่อสร้าง ตามหนังสือสำนัก
เลขาธิการคณะรัฐมนตรี ที่ นร ๐๒๐๓/ว ๑๐๙ ลงวันที่ ๒๔ สิงหาคม ๒๕๓๒

สูตรการปรับราคา (สูตรค่า K) จะต้องคงที่ที่ระดับที่กำหนดไว้ในวันแล้วเสร็จตามที่กำหนดไว้
ในสัญญา หรือภายในระยะเวลาที่กรม ได้ขยายออกไป โดยจะใช้สูตรของทางราชการที่ได้รับระบุในข้อ ๑.๕

๑๕. มาตรฐานฝีมือช่าง

เมื่อกรม ได้คัดเลือกผู้ยื่นข้อเสนอรายใดให้เป็นผู้รับจ้างและได้ตกลงจ้างก่อสร้างตามประกาศนี้แล้ว
ผู้ยื่น ข้อเสนอ จะต้องตกลงว่าในการปฏิบัติงานก่อสร้างดังกล่าว ผู้ยื่น ข้อเสนอ จะต้อง
และใช้ผู้ผ่านการทดสอบมาตรฐานฝีมือช่างหรือผู้ผ่านการทดสอบมาตรฐานฝีมือช่างจากคณะกรรมการกำหนด
มาตรฐานและทดสอบฝีมือแรงงาน หรือสถาบันของทางราชการอื่น หรือสถาบันเอกชนที่ทางราชการรับรอง
หรือผู้มีวุฒิปริญญา ปวช. ปวส. และ ปวท.หรือเทียบเท่าจากสถาบันการศึกษาที่ ก.พ. รับรองให้เข้ารับราชการได้
ในอัตราไม่ต่ำกว่าร้อยละ๑๐..... ของแต่ละสาขาช่างแต่จะต้องมีจำนวนช่างอย่างน้อย ๑ คน
ในแต่ละสาขาช่าง ดังต่อไปนี้

๑๕.๑ ช่างก่อสร้าง

๑๕.๒ ช่างโยธา

..... ฯลฯ.....

๑๖. การปฏิบัติตามกฎหมายและระเบียบ

ในระหว่างระยะเวลาการก่อสร้าง ผู้ยื่นข้อเสนอที่ได้รับการคัดเลือกให้เป็นผู้รับจ้างต้องปฏิบัติตาม
ตามหลักเกณฑ์ที่กฎหมายและระเบียบได้กำหนดไว้โดยเคร่งครัด

๑๗. การประเมินผลการปฏิบัติงานของผู้ประกอบการ

กรม สามารถนำผลการปฏิบัติงานแล้วเสร็จตามสัญญาของผู้ยื่นข้อเสนอที่ได้รับการคัดเลือกให้
เป็นผู้รับจ้างเพื่อนำมาประเมินผลการปฏิบัติงานของผู้ประกอบการ

ทั้งนี้ หากผู้ยื่นข้อเสนอที่ได้รับการคัดเลือกไม่ผ่านเกณฑ์ที่กำหนดจะถูกระงับการยื่นข้อเสนอ
หรือทำสัญญากับกรม ไว้ชั่วคราว



- หมายเหตุ : ๑. กรณีการประกวดราคาจ้างก่อสร้างที่มีวงเงินงบประมาณตั้งแต่ ๑,๐๐๐,๐๐๐.๐๐ บาท ขึ้นไป ผู้ยื่นข้อเสนอต้องเป็นนิติบุคคลตามกฎหมาย
๒. เอกสารแนบท้ายเอกสารประกวดราคา แบบรูปและรายการละเอียด ผู้ยื่นข้อเสนอสามารถดาวน์โหลดได้ที่เว็บไซต์ www.doh.go.th

สำนักงานทางหลวงที่ 6 (เพชรบูรณ์)

ชื่อโครงการ/แผนงาน/งาน : ศึกษารูปแบบการวางผังเมือง

ชื่อโครงการย่อย : ศึกษารูปแบบการวางผังเมือง

ชื่อโครงการย่อย : ศึกษารูปแบบการวางผังเมือง

ชื่อโครงการย่อย : ศึกษารูปแบบการวางผังเมือง

ชื่อโครงการย่อย : ศึกษารูปแบบการวางผังเมือง

ชื่อโครงการย่อย : ศึกษารูปแบบการวางผังเมือง

กิจกรรมบำรุงรักษาทางหลวง

รหัสงาน 27200 งานฟื้นฟูทางหลวง

งานฟื้นฟูทางหลวง ทางหลวงหมายเลข 2249 ตอน ไทสม - รังแคด ตอน 1

ระหว่าง กม.8+000 - กม.8+735 L.T.R.I.

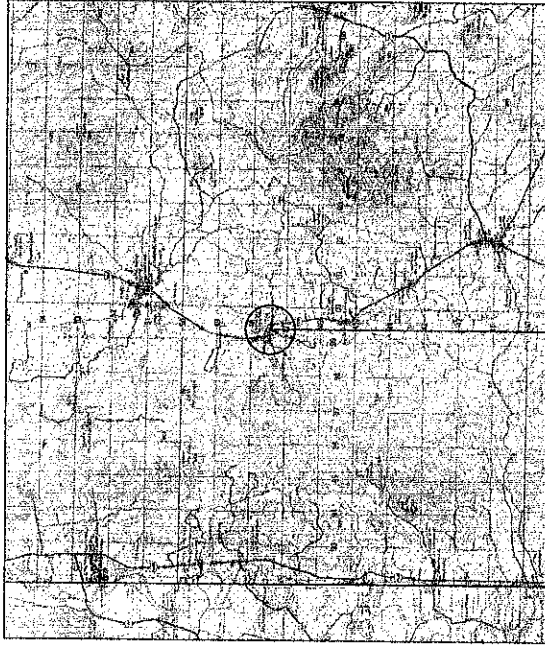
TITLE SHEET & R.O.W.

โครงการฟื้นฟูทางหลวง

รหัสงาน 27200 งานฟื้นฟูทางหลวง

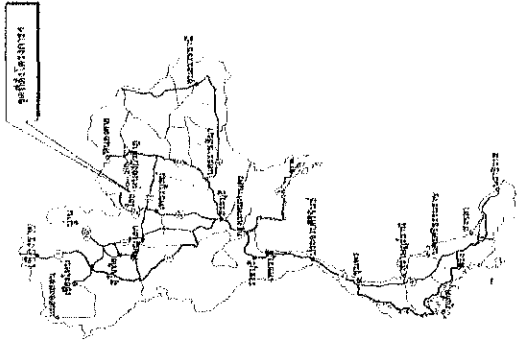
งานฟื้นฟูทางหลวง ทางหลวงหมายเลข 2249 ตอน ไทสม - รังแคด ตอน 1

ระหว่าง กม.8+000 - กม.8+735 L.T.R.I.



LOCATION MAP

จุดตั้งโครงการก่อสร้าง
กม.8+000.000 - กม.8+735.000



พื้นที่โครงการ

ข้อมูลโครงการ

กม. - กม.	ขนาดทางเดิม (ม)	ขนาดทางที่ประสงค์		หมายเหตุ
		ขนาดทาง	ขนาดทาง	
กม.8+000.000 - กม.8+735.000	-	15.00	15.00	-

กรมทางหลวง

เขียน/แก้ไข	ชื่อ	ตำแหน่ง	วันที่
	วิรัตน์	วิศวกร	21/11/65
เห็นชอบ	ชื่อ	ตำแหน่ง	วันที่
	วิรัตน์	วิศวกร	21/11/65
อนุมัติ	ชื่อ	ตำแหน่ง	วันที่
	วิรัตน์	วิศวกร	21/11/65

LIST OF DRAWINGS FOR STRUCTURAL WORK

SHEET NO.	TITLE	DRAWING NO.
1	GENERAL NOTES	01-01
2	GENERAL NOTES	01-02
3	GENERAL NOTES	01-03
4	GENERAL NOTES	01-04
5	GENERAL NOTES	01-05
6	GENERAL NOTES	01-06
7	GENERAL NOTES	01-07
8	GENERAL NOTES	01-08
9	GENERAL NOTES	01-09
10	GENERAL NOTES	01-10
11	GENERAL NOTES	01-11
12	GENERAL NOTES	01-12
13	GENERAL NOTES	01-13
14	GENERAL NOTES	01-14
15	GENERAL NOTES	01-15
16	GENERAL NOTES	01-16
17	GENERAL NOTES	01-17
18	GENERAL NOTES	01-18
19	GENERAL NOTES	01-19
20	GENERAL NOTES	01-20
21	GENERAL NOTES	01-21
22	GENERAL NOTES	01-22
23	GENERAL NOTES	01-23
24	GENERAL NOTES	01-24
25	GENERAL NOTES	01-25
26	GENERAL NOTES	01-26
27	GENERAL NOTES	01-27
28	GENERAL NOTES	01-28
29	GENERAL NOTES	01-29
30	GENERAL NOTES	01-30
31	GENERAL NOTES	01-31
32	GENERAL NOTES	01-32
33	GENERAL NOTES	01-33
34	GENERAL NOTES	01-34
35	GENERAL NOTES	01-35
36	GENERAL NOTES	01-36
37	GENERAL NOTES	01-37
38	GENERAL NOTES	01-38
39	GENERAL NOTES	01-39
40	GENERAL NOTES	01-40
41	GENERAL NOTES	01-41
42	GENERAL NOTES	01-42
43	GENERAL NOTES	01-43
44	GENERAL NOTES	01-44
45	GENERAL NOTES	01-45
46	GENERAL NOTES	01-46
47	GENERAL NOTES	01-47
48	GENERAL NOTES	01-48
49	GENERAL NOTES	01-49
50	GENERAL NOTES	01-50
51	GENERAL NOTES	01-51
52	GENERAL NOTES	01-52
53	GENERAL NOTES	01-53
54	GENERAL NOTES	01-54
55	GENERAL NOTES	01-55
56	GENERAL NOTES	01-56
57	GENERAL NOTES	01-57
58	GENERAL NOTES	01-58
59	GENERAL NOTES	01-59
60	GENERAL NOTES	01-60
61	GENERAL NOTES	01-61
62	GENERAL NOTES	01-62
63	GENERAL NOTES	01-63
64	GENERAL NOTES	01-64
65	GENERAL NOTES	01-65
66	GENERAL NOTES	01-66
67	GENERAL NOTES	01-67
68	GENERAL NOTES	01-68
69	GENERAL NOTES	01-69
70	GENERAL NOTES	01-70
71	GENERAL NOTES	01-71
72	GENERAL NOTES	01-72
73	GENERAL NOTES	01-73
74	GENERAL NOTES	01-74
75	GENERAL NOTES	01-75
76	GENERAL NOTES	01-76
77	GENERAL NOTES	01-77
78	GENERAL NOTES	01-78
79	GENERAL NOTES	01-79
80	GENERAL NOTES	01-80
81	GENERAL NOTES	01-81
82	GENERAL NOTES	01-82
83	GENERAL NOTES	01-83
84	GENERAL NOTES	01-84
85	GENERAL NOTES	01-85
86	GENERAL NOTES	01-86
87	GENERAL NOTES	01-87
88	GENERAL NOTES	01-88
89	GENERAL NOTES	01-89
90	GENERAL NOTES	01-90
91	GENERAL NOTES	01-91
92	GENERAL NOTES	01-92
93	GENERAL NOTES	01-93
94	GENERAL NOTES	01-94
95	GENERAL NOTES	01-95
96	GENERAL NOTES	01-96
97	GENERAL NOTES	01-97
98	GENERAL NOTES	01-98
99	GENERAL NOTES	01-99
100	GENERAL NOTES	01-100

NOTE: - FOR SPECIFICATION OF CONCRETE STRENGTH, TEST RESULT OF STANDARD CONCRETE IS 28 DAYS CEMENT CUBE AGED AT 28 DAYS ARE USED AS CRITERION IN CASE THE COMPRESSIVE STRENGTHS OBTAINED FROM THE TESTING AT AGE EARLIER THAN 28 DAYS ARE NOT LESS THAN THE COMPRESSIVE STRENGTH AS SPECIFIED, THE CONCRETE SHALL BE ACCEPTED AS HAVING SPECIFIED COMPRESSIVE STRENGTH AT AGE OF 28 DAYS

กรมทางหลวง
 15/11/59
 15/11/59
 15/11/59
 15/11/59

LIST OF DRAWINGS FOR ROAD WORK (CONT.)

SHEET NO.	TITLE	DRAWING NO.
101	GENERAL NOTES	02-01
102	GENERAL NOTES	02-02
103	GENERAL NOTES	02-03
104	GENERAL NOTES	02-04
105	GENERAL NOTES	02-05
106	GENERAL NOTES	02-06
107	GENERAL NOTES	02-07
108	GENERAL NOTES	02-08
109	GENERAL NOTES	02-09
110	GENERAL NOTES	02-10
111	GENERAL NOTES	02-11
112	GENERAL NOTES	02-12
113	GENERAL NOTES	02-13
114	GENERAL NOTES	02-14
115	GENERAL NOTES	02-15
116	GENERAL NOTES	02-16
117	GENERAL NOTES	02-17
118	GENERAL NOTES	02-18
119	GENERAL NOTES	02-19
120	GENERAL NOTES	02-20
121	GENERAL NOTES	02-21
122	GENERAL NOTES	02-22
123	GENERAL NOTES	02-23
124	GENERAL NOTES	02-24
125	GENERAL NOTES	02-25
126	GENERAL NOTES	02-26
127	GENERAL NOTES	02-27
128	GENERAL NOTES	02-28
129	GENERAL NOTES	02-29
130	GENERAL NOTES	02-30
131	GENERAL NOTES	02-31
132	GENERAL NOTES	02-32
133	GENERAL NOTES	02-33
134	GENERAL NOTES	02-34
135	GENERAL NOTES	02-35
136	GENERAL NOTES	02-36
137	GENERAL NOTES	02-37
138	GENERAL NOTES	02-38
139	GENERAL NOTES	02-39
140	GENERAL NOTES	02-40
141	GENERAL NOTES	02-41
142	GENERAL NOTES	02-42
143	GENERAL NOTES	02-43
144	GENERAL NOTES	02-44
145	GENERAL NOTES	02-45
146	GENERAL NOTES	02-46
147	GENERAL NOTES	02-47
148	GENERAL NOTES	02-48
149	GENERAL NOTES	02-49
150	GENERAL NOTES	02-50
151	GENERAL NOTES	02-51
152	GENERAL NOTES	02-52
153	GENERAL NOTES	02-53
154	GENERAL NOTES	02-54
155	GENERAL NOTES	02-55
156	GENERAL NOTES	02-56
157	GENERAL NOTES	02-57
158	GENERAL NOTES	02-58
159	GENERAL NOTES	02-59
160	GENERAL NOTES	02-60
161	GENERAL NOTES	02-61
162	GENERAL NOTES	02-62
163	GENERAL NOTES	02-63
164	GENERAL NOTES	02-64
165	GENERAL NOTES	02-65
166	GENERAL NOTES	02-66
167	GENERAL NOTES	02-67
168	GENERAL NOTES	02-68
169	GENERAL NOTES	02-69
170	GENERAL NOTES	02-70
171	GENERAL NOTES	02-71
172	GENERAL NOTES	02-72
173	GENERAL NOTES	02-73
174	GENERAL NOTES	02-74
175	GENERAL NOTES	02-75
176	GENERAL NOTES	02-76
177	GENERAL NOTES	02-77
178	GENERAL NOTES	02-78
179	GENERAL NOTES	02-79
180	GENERAL NOTES	02-80
181	GENERAL NOTES	02-81
182	GENERAL NOTES	02-82
183	GENERAL NOTES	02-83
184	GENERAL NOTES	02-84
185	GENERAL NOTES	02-85
186	GENERAL NOTES	02-86
187	GENERAL NOTES	02-87
188	GENERAL NOTES	02-88
189	GENERAL NOTES	02-89
190	GENERAL NOTES	02-90
191	GENERAL NOTES	02-91
192	GENERAL NOTES	02-92
193	GENERAL NOTES	02-93
194	GENERAL NOTES	02-94
195	GENERAL NOTES	02-95
196	GENERAL NOTES	02-96
197	GENERAL NOTES	02-97
198	GENERAL NOTES	02-98
199	GENERAL NOTES	02-99
200	GENERAL NOTES	02-100

NOTE: - FOR SPECIFICATION OF CONCRETE STRENGTH, TEST RESULT OF STANDARD CONCRETE IS 28 DAYS CEMENT CUBE AGED AT 28 DAYS ARE USED AS CRITERION IN CASE THE COMPRESSIVE STRENGTHS OBTAINED FROM THE TESTING AT AGE EARLIER THAN 28 DAYS ARE NOT LESS THAN THE COMPRESSIVE STRENGTH AS SPECIFIED, THE CONCRETE SHALL BE ACCEPTED AS HAVING SPECIFIED COMPRESSIVE STRENGTH AT AGE OF 28 DAYS

กรมทางหลวง
 15/11/59
 15/11/59
 15/11/59
 15/11/59

GENERAL

SHEET NO.	TITLE	DRAWING NO.
201	GENERAL NOTES	03-01
202	GENERAL NOTES	03-02
203	GENERAL NOTES	03-03
204	GENERAL NOTES	03-04
205	GENERAL NOTES	03-05
206	GENERAL NOTES	03-06
207	GENERAL NOTES	03-07
208	GENERAL NOTES	03-08
209	GENERAL NOTES	03-09
210	GENERAL NOTES	03-10
211	GENERAL NOTES	03-11
212	GENERAL NOTES	03-12
213	GENERAL NOTES	03-13
214	GENERAL NOTES	03-14
215	GENERAL NOTES	03-15
216	GENERAL NOTES	03-16
217	GENERAL NOTES	03-17
218	GENERAL NOTES	03-18
219	GENERAL NOTES	03-19
220	GENERAL NOTES	03-20
221	GENERAL NOTES	03-21
222	GENERAL NOTES	03-22
223	GENERAL NOTES	03-23
224	GENERAL NOTES	03-24
225	GENERAL NOTES	03-25
226	GENERAL NOTES	03-26
227	GENERAL NOTES	03-27
228	GENERAL NOTES	03-28
229	GENERAL NOTES	03-29
230	GENERAL NOTES	03-30
231	GENERAL NOTES	03-31
232	GENERAL NOTES	03-32
233	GENERAL NOTES	03-33
234	GENERAL NOTES	03-34
235	GENERAL NOTES	03-35
236	GENERAL NOTES	03-36
237	GENERAL NOTES	03-37
238	GENERAL NOTES	03-38
239	GENERAL NOTES	03-39
240	GENERAL NOTES	03-40
241	GENERAL NOTES	03-41
242	GENERAL NOTES	03-42
243	GENERAL NOTES	03-43
244	GENERAL NOTES	03-44
245	GENERAL NOTES	03-45
246	GENERAL NOTES	03-46
247	GENERAL NOTES	03-47
248	GENERAL NOTES	03-48
249	GENERAL NOTES	03-49
250	GENERAL NOTES	03-50
251	GENERAL NOTES	03-51
252	GENERAL NOTES	03-52
253	GENERAL NOTES	03-53
254	GENERAL NOTES	03-54
255	GENERAL NOTES	03-55
256	GENERAL NOTES	03-56
257	GENERAL NOTES	03-57
258	GENERAL NOTES	03-58
259	GENERAL NOTES	03-59
260	GENERAL NOTES	03-60
261	GENERAL NOTES	03-61
262	GENERAL NOTES	03-62
263	GENERAL NOTES	03-63
264	GENERAL NOTES	03-64
265	GENERAL NOTES	03-65
266	GENERAL NOTES	03-66
267	GENERAL NOTES	03-67
268	GENERAL NOTES	03-68
269	GENERAL NOTES	03-69
270	GENERAL NOTES	03-70
271	GENERAL NOTES	03-71
272	GENERAL NOTES	03-72
273	GENERAL NOTES	03-73
274	GENERAL NOTES	03-74
275	GENERAL NOTES	03-75
276	GENERAL NOTES	03-76
277	GENERAL NOTES	03-77
278	GENERAL NOTES	03-78
279	GENERAL NOTES	03-79
280	GENERAL NOTES	03-80
281	GENERAL NOTES	03-81
282	GENERAL NOTES	03-82
283	GENERAL NOTES	03-83
284	GENERAL NOTES	03-84
285	GENERAL NOTES	03-85
286	GENERAL NOTES	03-86
287	GENERAL NOTES	03-87
288	GENERAL NOTES	03-88
289	GENERAL NOTES	03-89
290	GENERAL NOTES	03-90
291	GENERAL NOTES	03-91
292	GENERAL NOTES	03-92
293	GENERAL NOTES	03-93
294	GENERAL NOTES	03-94
295	GENERAL NOTES	03-95
296	GENERAL NOTES	03-96
297	GENERAL NOTES	03-97
298	GENERAL NOTES	03-98
299	GENERAL NOTES	03-99
300	GENERAL NOTES	03-100

NOTE: - FOR SPECIFICATION OF CONCRETE STRENGTH, TEST RESULT OF STANDARD CONCRETE IS 28 DAYS CEMENT CUBE AGED AT 28 DAYS ARE USED AS CRITERION IN CASE THE COMPRESSIVE STRENGTHS OBTAINED FROM THE TESTING AT AGE EARLIER THAN 28 DAYS ARE NOT LESS THAN THE COMPRESSIVE STRENGTH AS SPECIFIED, THE CONCRETE SHALL BE ACCEPTED AS HAVING SPECIFIED COMPRESSIVE STRENGTH AT AGE OF 28 DAYS

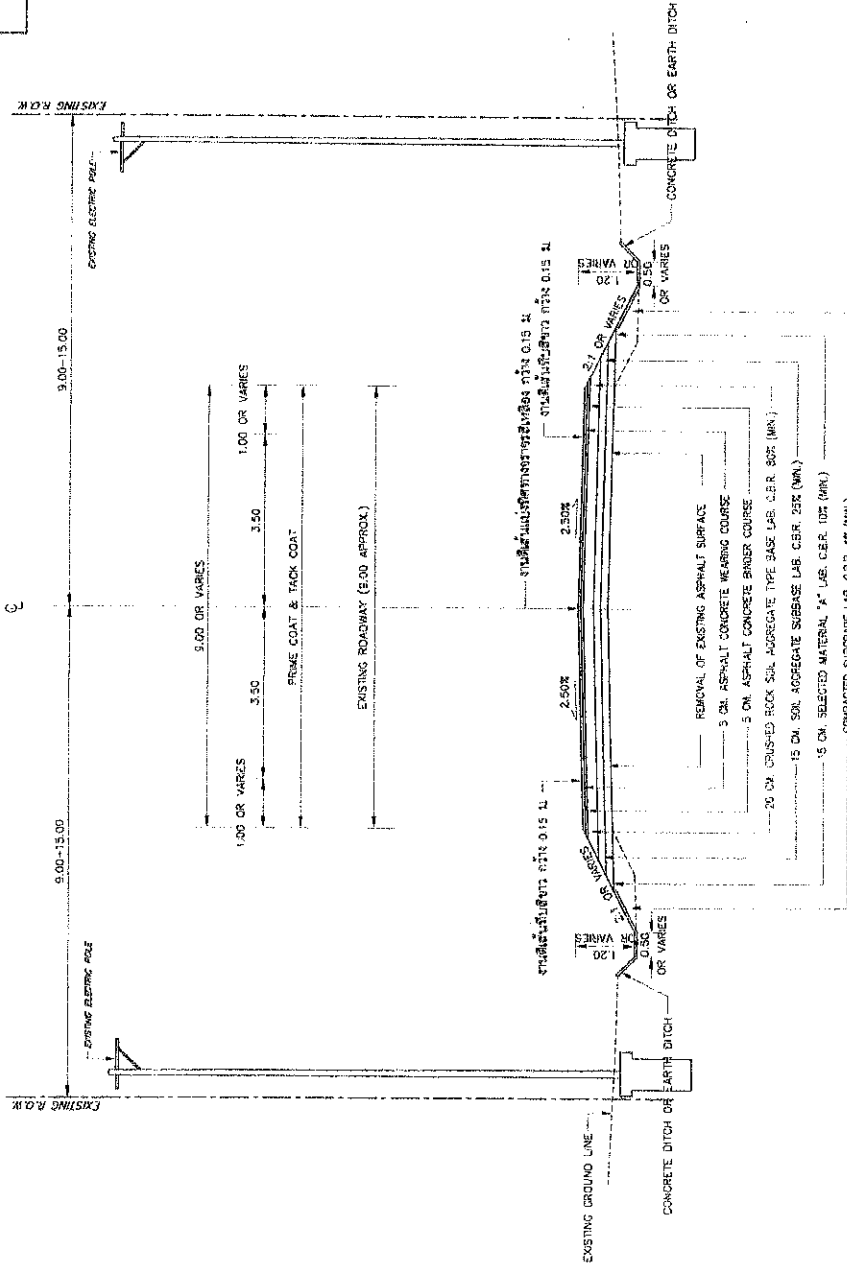
กรมทางหลวง
 15/11/59
 15/11/59
 15/11/59
 15/11/59

สำนักงานทางหลวงที่ 6 (เพชรบูรณ์)

STATE ROAD DEPARTMENT
PERCHABURI

TYPICAL CROSS SECTION

โครงการปรับปรุงทางหลวง
ระยะทาง 27.00 กิโลเมตร
จากเส้นทางหลวงหมายเลข 2249 ตอน โนน - บ้านหมื่น
กิโลเมตร 18.8+000 - 18.8+735 L.T.R.T.



GENERAL TYPICAL CROSS SECTION STA. 8+000 - STA. 8+735
SCALE 1:100

กรมทางหลวง	
เขียน: ชัยสิทธิ์	พิมพ์: ชัยสิทธิ์
ออกแบบ: ชัยสิทธิ์	วันที่: 21/11/68
แก้ไข: ชัยสิทธิ์	วันที่: 6.2
อนุมัติ: ชัยสิทธิ์	วันที่: 3/11/68

หมายเหตุ: - ฐานถมสำหรับเปลี่ยนระดับ
- THE TRANSITION CURVE IS ASSUMED TO BE PARABOLIC TRANSITION (NO VERTICAL CURVE)

ข้อมูลเบื้องต้น

- ข้อมูลเบื้องต้นของสะพานที่ 6 (เพชรบูรณ์)
 - ประเภทสะพาน : PC PLANK GIRDER BRIDGE
 - ความกว้างสะพาน : (4x10.00) x 30.00 M.
 - ความยาวสะพาน : 12.00 M.
 - ความสูงสะพาน : 0.50 M. (ถึงขอบคาน)
 - ชนิดของเสาเข็ม : เสาเข็มชนิดเสาตอม่อ, เสาเข็มเสาตอม่อ
 - ขนาดเสาเข็ม : -
- REFERENCE DRAWING

2.1 ชื่อแบบร่าง (Structure Note) : โครงสร้างแบบสะพาน 6A-001 5A 6A-003

2.2 SUPERSTRUCTURES :

TYPE OF SUPERSTRUCTURE	STANDARD DRAWING OF DOH OR DRAWING NO.
PC PLANK GIRDER BRIDGE	PG-101, PG-102, PG-103, PG-104

2.3 SUBSTRUCTURES :

TYPE OF SUBSTRUCTURE OR DRAWING NO.	REF.
ABUTMENT	PG-212, PG-303

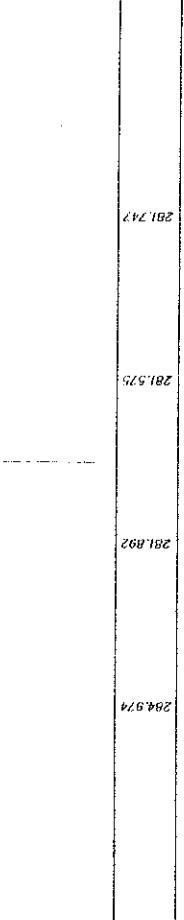
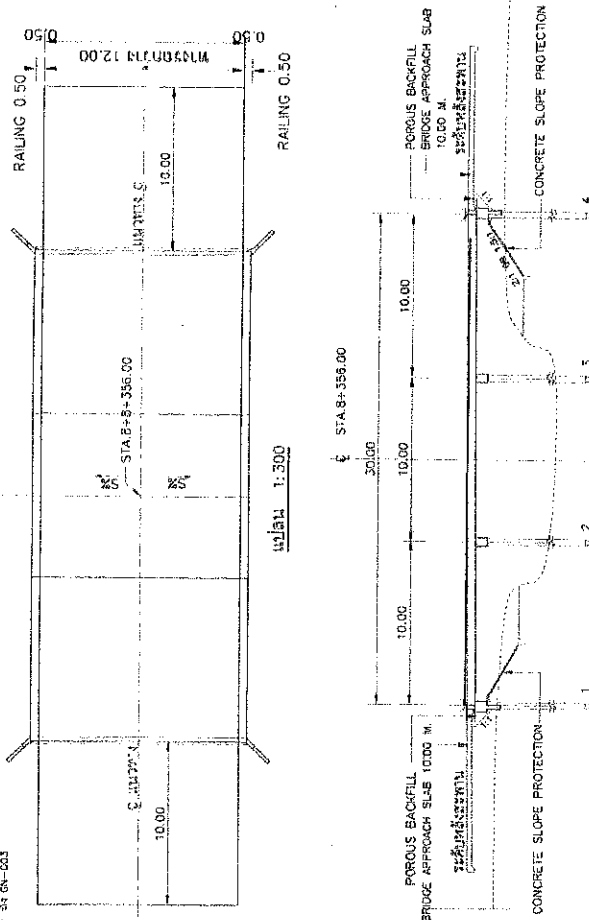
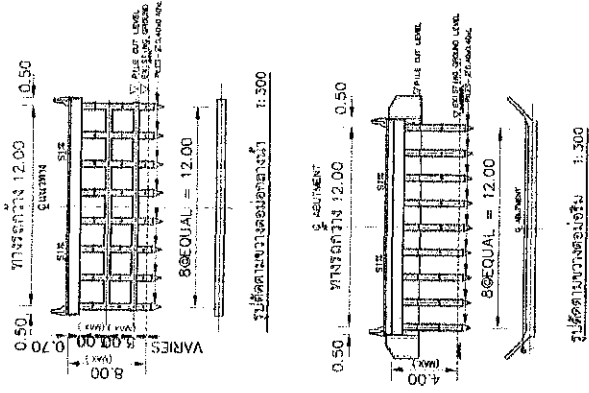
2.4 OTHERS :

OTHERS	STANDARD DRAWING OF DOH OR DRAWING NO.
SIDEWALK AND RAILING	BR-101
PILE 0.40 X 0.40 M.	PL-201
PILE 0.25 X 0.25 M.	PL-202
BRIDGE APPROACH SLAB AND POROUS BACKFILL	AP-101, AP-102
CONCRETE SLOPE PROTECTION	SP-301

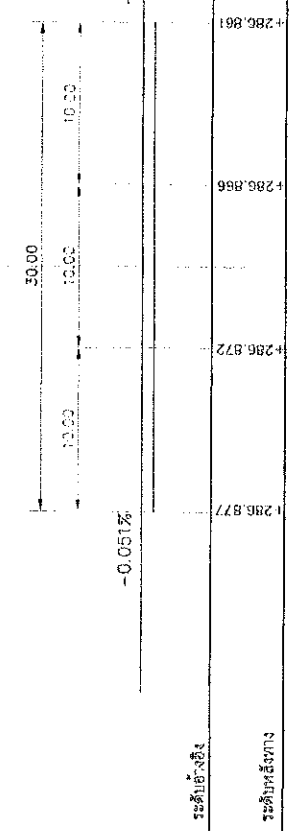
- ค่าเผื่อความสูง : ฐานสะพานจะสูงจากระดับน้ำทะเลปานกลาง 2.5 เมตร ขึ้นอยู่กับขนาด ขึ้นอยู่กับระดับน้ำทะเลปานกลางตามลักษณะพื้นที่
- ค่าเผื่อความสูง : ฐานสะพานจะสูงจากระดับน้ำทะเลปานกลาง 2.5 เมตร ขึ้นอยู่กับขนาด ขึ้นอยู่กับระดับน้ำทะเลปานกลางตามลักษณะพื้นที่
- ค่าเผื่อความสูง : ฐานสะพานจะสูงจากระดับน้ำทะเลปานกลาง 2.5 เมตร ขึ้นอยู่กับขนาด ขึ้นอยู่กับระดับน้ำทะเลปานกลางตามลักษณะพื้นที่
- ค่าเผื่อความสูง : ฐานสะพานจะสูงจากระดับน้ำทะเลปานกลาง 2.5 เมตร ขึ้นอยู่กับขนาด ขึ้นอยู่กับระดับน้ำทะเลปานกลางตามลักษณะพื้นที่
- ค่าเผื่อความสูง : ฐานสะพานจะสูงจากระดับน้ำทะเลปานกลาง 2.5 เมตร ขึ้นอยู่กับขนาด ขึ้นอยู่กับระดับน้ำทะเลปานกลางตามลักษณะพื้นที่
- ค่าเผื่อความสูง : ฐานสะพานจะสูงจากระดับน้ำทะเลปานกลาง 2.5 เมตร ขึ้นอยู่กับขนาด ขึ้นอยู่กับระดับน้ำทะเลปานกลางตามลักษณะพื้นที่
- ค่าเผื่อความสูง : ฐานสะพานจะสูงจากระดับน้ำทะเลปานกลาง 2.5 เมตร ขึ้นอยู่กับขนาด ขึ้นอยู่กับระดับน้ำทะเลปานกลางตามลักษณะพื้นที่

สถานีทางหลวงที่ 6 (เพชรบูรณ์)

แบบก่อสร้างสะพาน กว. 8+356.000
 ระยะทาง 27200 ตารางเมตร
 1:1000 (A18-000 - A18-739 LT. RT.)



รูปตัดที่ C ระยะทาง 1:300



แบบก่อสร้างสะพานที่ 6 (เพชรบูรณ์)
 1. ฐานสะพานจะสูงจากระดับน้ำทะเลปานกลาง 2.5 เมตร ขึ้นอยู่กับขนาด ขึ้นอยู่กับระดับน้ำทะเลปานกลางตามลักษณะพื้นที่

กรมทางหลวง

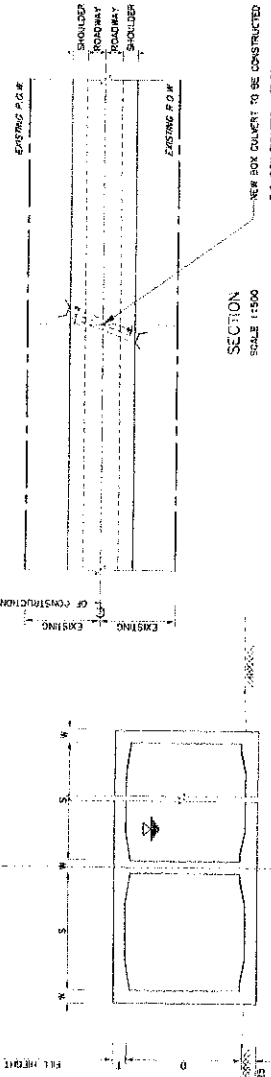
ผู้ควบคุมงาน : นาย วิชาญ
 วิศวกร : นาย วิชาญ
 31 มิ.ย. 62
 3 มิ.ย. 62

สำนักงานทางหลวงที่ 6 (เพชรบูรณ์)

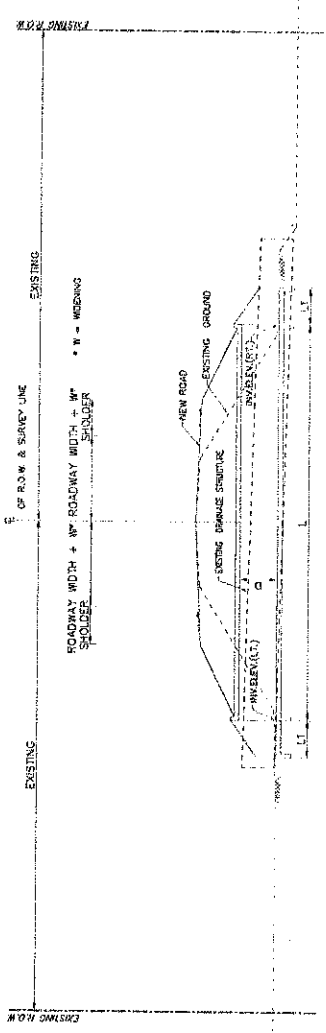
NEW R.C. BOX CULVERT DETAILS
 กรมธนารักษ์
 กรมการช่างโยธา
 กรมการช่างโยธา
 กรมการช่างโยธา
 กรมการช่างโยธา

GENERAL CONSTRUCTION SPECIFICATIONS

1. CONSTRUCTION NEW R.C. BOX CULVERT
2. CONSTRUCTION NEW R.C. BOX CULVERT ACCORDING TO STANDARD DRAWING NO. BC-01, BC-02, BC-03, BC-04, BC-05
3. BOX CULVERT SHALL BE CONSTRUCTED CONFORM TO THE EXISTING GROUND SLOPE
4. THE EXISTING GROUND IS PLAT. THE DOWN STREAM BOX CULVERT LEVEL SHALL BE CONSTRUCTED TO THE EXISTING GROUND SLOPE
5. THE LENGTH OF R.C. BOX CULVERT SHALL BE AS GIVEN IN THIS DRAWING OR EQUAL TO THE WIDTH OF THE ROADWAY DIMENSION AT THE PARTICULAR HORIZONTAL SECTION MEASURED AT THE TOP OF THE BOX
6. UNLESS OTHERWISE SPECIFIED ON THIS DRAWING, DIMENSIONS, REINFORCEMENT SHALL BE AS SPECIFIED IN THE STANDARD DRAWING NO. BC-01, BC-02, AND BC-04
7. IF THE CONSTRUCTION MUST BE DONE IN SINKING, THE CONCRETE COVERINGS MUST BE INCREASED 2.5 CM. ALL SPICES, THE REINFORCEMENT STEEL POSITION MUST BE LOCATED AS ORIGINAL
8. DIMENSIONS ARE IN METERS UNLESS OTHERWISE INDICATED



SECTION SCALE 1:250



LONGITUDINAL SECTION R.C. BOX CULVERT (2-LANES) SCALE 1:100

TABLE OF NEW BOX CULVERT

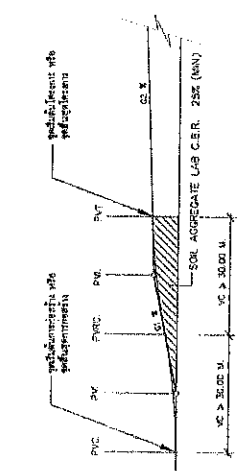
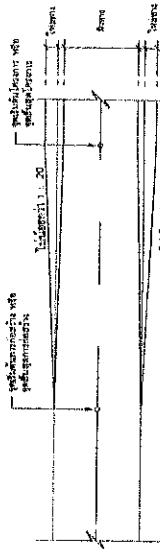
ITEM	STATION	EXISTING DRAINAGE STRUCTURES			NEW BOX CULVERT									
		TYPE	SIZE	SHED	CONGRUON	NEW STATION	SIZE n (S/D) x m	T	W	L	LI	SHED	INVELEV RT	INVELEV LT
1	8+500.00	R.C. PIPE CULVERT	1-1000/1000 M	-	TO BE REMOVED	-	2-1300/1300 M	0.00	0.25	0.25	0.00	200.00	200.00	0.00
2	8+550.00	R.C. PIPE CULVERT	1-1000/1000 M	-	TO BE REMOVED	-	2-1300/1300 M	0.00	0.25	2.20	0.00	200.00	200.00	0.00
3	8+600.00	R.C. PIPE CULVERT	1-1000/1000 M	-	TO BE REMOVED	-	2-1300/1300 M	0.00	0.25	2.20	0.00	200.00	200.00	0.00
4	8+650.00	R.C. BOX CULVERT	2-1200/1200 M	-	TO BE REMOVED	-	2-1300/1300 M	0.00	0.25	2.20	0.00	200.00	200.00	0.00

AS-BUILT DRAWINGS AND RECORDS
 UPON COMPLETION OF THE CONSTRUCTION, THE ENGINEER SHALL SUBMIT TO THE CONTRACTOR A SET OF AS-BUILT DRAWINGS SHOWING ANY CHANGES MADE TO THE CONTRACT DRAWINGS INCLUDING ACTUAL BASE ELEVATIONS.
 THE FOLLOWING DATA SHALL ALSO BE RECORDED
 CONSTRUCTION COST
 CONSTRUCTION COMMENCEMENT DATE
 CONSTRUCTION COMPLETION DATE

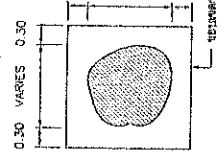
กรมทางหลวง
 วิศวกร
 31/10/58
 31/10/58
 31/10/58

ตำราเกณฑ์ทางหลวงที่ 6 (เพชรบูรณ์)
SPECIFICATIONS FOR CONSTRUCTION MATERIALS
 วิศวกรควบคุมการก่อสร้าง
 วิศวกรควบคุมการก่อสร้าง
 วิศวกรควบคุมการก่อสร้าง
 วิศวกรควบคุมการก่อสร้าง

รายละเอียดแปลนบริเวณจุดเริ่มต้นหรือจุดสิ้นสุดการก่อสร้าง

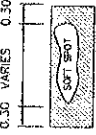


รายละเอียดการปรับปรุงระดับบริเวณจุดเริ่มต้นหรือจุดสิ้นสุดการก่อสร้าง



รายละเอียดการปรับปรุงระดับบริเวณจุดเริ่มต้นหรือจุดสิ้นสุดการก่อสร้าง
 - ใช้วัสดุถมดินหรือทรายถมให้ระดับตรงตามระดับที่ระบุไว้
 และส่วนที่เหลือจะปรับระดับให้ตรงตามระดับที่ระบุไว้ในแบบร่าง

รูปแสดงการแก้ไขจุดอ่อนผิว (SOFT SPOT)



รูปแสดงการแก้ไขจุดอ่อนผิว (SOFT SPOT)
 1. การแก้ไขจุดอ่อนผิว SOFT SPOT ให้ตรงตามระดับที่ระบุไว้ในแบบร่างที่แนบมา
 2. การแก้ไขจุดอ่อนผิว SOFT SPOT ให้ตรงตามระดับที่ระบุไว้ในแบบร่างที่แนบมา

TYPE	SPECIFICATION
X	วัสดุถมดิน (STANDARD OF SETTLEMENT PLATE INSTALLATION)
	WT - 21.01 / 2132
	WT - 21.02 / 2132
	WT - 21.03 / 2132
	WT - 21.04 / 2132
	WT - 21.05 / 2132
	WT - 21.06 / 2132
	WT - 21.07 / 2132
	WT - 21.08 / 2132
	WT - 21.09 / 2132
	WT - 21.10 / 2132
	WT - 21.11 / 2132
	WT - 21.12 / 2132
	WT - 21.13 / 2132
	WT - 21.14 / 2132
	WT - 21.15 / 2132
	WT - 21.16 / 2132
	WT - 21.17 / 2132
	WT - 21.18 / 2132
	WT - 21.19 / 2132
	WT - 21.20 / 2132
	WT - 21.21 / 2132
	WT - 21.22 / 2132
	WT - 21.23 / 2132
	WT - 21.24 / 2132
	WT - 21.25 / 2132
	WT - 21.26 / 2132
	WT - 21.27 / 2132
	WT - 21.28 / 2132
	WT - 21.29 / 2132
	WT - 21.30 / 2132
	WT - 21.31 / 2132
	WT - 21.32 / 2132
	WT - 21.33 / 2132
	WT - 21.34 / 2132
	WT - 21.35 / 2132
	WT - 21.36 / 2132
	WT - 21.37 / 2132
	WT - 21.38 / 2132
	WT - 21.39 / 2132
	WT - 21.40 / 2132
	WT - 21.41 / 2132
	WT - 21.42 / 2132
	WT - 21.43 / 2132
	WT - 21.44 / 2132
	WT - 21.45 / 2132
	WT - 21.46 / 2132
	WT - 21.47 / 2132
	WT - 21.48 / 2132
	WT - 21.49 / 2132
	WT - 21.50 / 2132
	WT - 21.51 / 2132
	WT - 21.52 / 2132
	WT - 21.53 / 2132
	WT - 21.54 / 2132
	WT - 21.55 / 2132
	WT - 21.56 / 2132
	WT - 21.57 / 2132
	WT - 21.58 / 2132
	WT - 21.59 / 2132
	WT - 21.60 / 2132
	WT - 21.61 / 2132
	WT - 21.62 / 2132
	WT - 21.63 / 2132
	WT - 21.64 / 2132
	WT - 21.65 / 2132
	WT - 21.66 / 2132
	WT - 21.67 / 2132
	WT - 21.68 / 2132
	WT - 21.69 / 2132
	WT - 21.70 / 2132
	WT - 21.71 / 2132
	WT - 21.72 / 2132
	WT - 21.73 / 2132
	WT - 21.74 / 2132
	WT - 21.75 / 2132
	WT - 21.76 / 2132
	WT - 21.77 / 2132
	WT - 21.78 / 2132
	WT - 21.79 / 2132
	WT - 21.80 / 2132
	WT - 21.81 / 2132
	WT - 21.82 / 2132
	WT - 21.83 / 2132
	WT - 21.84 / 2132
	WT - 21.85 / 2132
	WT - 21.86 / 2132
	WT - 21.87 / 2132
	WT - 21.88 / 2132
	WT - 21.89 / 2132
	WT - 21.90 / 2132
	WT - 21.91 / 2132
	WT - 21.92 / 2132
	WT - 21.93 / 2132
	WT - 21.94 / 2132
	WT - 21.95 / 2132
	WT - 21.96 / 2132
	WT - 21.97 / 2132
	WT - 21.98 / 2132
	WT - 21.99 / 2132
	WT - 22.00 / 2132

หมายเหตุ X มีอยู่และใช้กำหนดค่าให้ประกอบไปในการก่อสร้าง

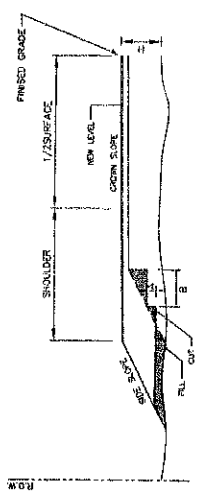


TABLE 1 : SLOPE FOR CUT AND FILL

HEIGHT OF CUT OR FILL	CUT		SOFT SOIL		HARD SOIL	
	DI	RI	DI	RI	DI	RI
0.6 M TO 1.5 M	3:1	4:1	1:1	1:1	1:1	1:1
1.5 M TO 3.0 M	2:1	3:1	1:1	1:1	1:1	1:1
3.0 M TO 4.5 M	1:1	2:1	1:1	1:1	1:1	1:1
OVER 4.5 M	SEE TABLE FOR CUT AND FILL					

หมายเหตุ
 - ฐานดินอ่อนในแนวหน้าหรือด้านหลังของถนน
 - ส่วน A ให้ใช้สำหรับดินอ่อนหรือดินเหนียว
 - ส่วน B ให้นำมาใช้สำหรับดินเหนียวหรือดินเหนียว

ข้อกำหนดการควบคุมการก่อสร้าง

- ผู้ควบคุมการก่อสร้างต้องปฏิบัติตามข้อกำหนดการควบคุมการก่อสร้างที่กำหนดไว้ในแบบร่าง
- ผู้ควบคุมการก่อสร้างต้องปฏิบัติตามข้อกำหนดการควบคุมการก่อสร้างที่กำหนดไว้ในแบบร่าง

TEST METHOD	TEST METHOD	TEST METHOD	TEST METHOD	TEST METHOD	TEST METHOD
ASTM D 1557	ASTM D 1557	ASTM D 1557	ASTM D 1557	ASTM D 1557	ASTM D 1557
ASTM D 1557	ASTM D 1557	ASTM D 1557	ASTM D 1557	ASTM D 1557	ASTM D 1557
ASTM D 1557	ASTM D 1557	ASTM D 1557	ASTM D 1557	ASTM D 1557	ASTM D 1557
ASTM D 1557	ASTM D 1557	ASTM D 1557	ASTM D 1557	ASTM D 1557	ASTM D 1557
ASTM D 1557	ASTM D 1557	ASTM D 1557	ASTM D 1557	ASTM D 1557	ASTM D 1557
ASTM D 1557	ASTM D 1557	ASTM D 1557	ASTM D 1557	ASTM D 1557	ASTM D 1557

กรมทางหลวง
 วิศวกรควบคุมการก่อสร้าง
 วิศวกรควบคุมการก่อสร้าง
 วิศวกรควบคุมการก่อสร้าง
 วิศวกรควบคุมการก่อสร้าง

วันที่ 21/10/65
 21/10/65
 21/10/65

สรุปลำดับปริมาณวัสดุ (SUMMARY OF QUANTITIES)

ชื่อโครงการ: ...

ชื่อสัญญา: ...

ชื่อแบบ: ...

ชื่อรายการ: ...

ชื่อสถานที่: ...

ชื่อหน่วยงาน: ...

ชื่อผู้จัดทำ: ...

ชื่อวันที่: ...

ชื่อสถานที่: ...

ชื่อหน่วยงาน: ...

ชื่อผู้จัดทำ: ...

ชื่อวันที่: ...

ชื่อสถานที่: ...

ชื่อหน่วยงาน: ...

ชื่อผู้จัดทำ: ...

ชื่อวันที่: ...

ชื่อสถานที่: ...

ชื่อหน่วยงาน: ...

ชื่อผู้จัดทำ: ...

ชื่อวันที่: ...

ชื่อสถานที่: ...

ชื่อหน่วยงาน: ...

ชื่อผู้จัดทำ: ...

ชื่อวันที่: ...

ชื่อสถานที่: ...

ชื่อหน่วยงาน: ...

ชื่อผู้จัดทำ: ...

ชื่อวันที่: ...

ชื่อสถานที่: ...

ชื่อหน่วยงาน: ...

ชื่อผู้จัดทำ: ...

ชื่อวันที่: ...

ชื่อสถานที่: ...

ชื่อหน่วยงาน: ...

ชื่อผู้จัดทำ: ...

ชื่อวันที่: ...

ชื่อสถานที่: ...

ชื่อหน่วยงาน: ...

ชื่อผู้จัดทำ: ...

ชื่อวันที่: ...

ชื่อสถานที่: ...

ชื่อหน่วยงาน: ...

ชื่อผู้จัดทำ: ...

ชื่อวันที่: ...

SUMMARY OF QUANTITIES

ITEM	DESCRIPTION	UNIT	QUANTITIES	REMARKS
1	CLEARING AND GRUBBING	SQ.M.	11,780	✓
2	REMOVAL OF EXISTING ASPHALT CONCRETE SURFACE	SQ.M.	6,255	✓
3	EARTH EXCAVATION	CUM.	3,380	✓
4	EARTH EMBANKMENT	CUM.	11,982	✓
5	SELECTED MATERIAL "A"	CUM.	1,033	✓
6	SOIL AGGREGATE SUBBASE	CUM.	1,072	✓
7	CRUSHED ROCK SOIL AGGREGATE TYPE BASE	CUM.	1,308	✓
8	PRIME COAT	SO.M.	6,495	✓
9	TACK COAT	SO.M.	6,495	✓
10	ASPHALT CONCRETE BINDER COURSE 5 CM. THICK	SO.M.	6,405	✓
11	ASPHALT CONCRETE WEARING COURSE 5 CM. THICK	SO.M.	6,405	✓
12	NON-WOVEN GEOTEXTILE (น้ำหนักไม่เกิน 200 g/Secm)	SO.M.	260	✓
13	ROCK SIZE 3/8" - 3/4" SIZE FOR HORIZONTAL SUBDRAIN	CUM.	20	✓
14	HD PVC PERFORATED PIPE DIA. 2.5" LENGTH WITH GEOTEXTILE L=1.00 M. @ 1.00 M. ที่ TOE ด้านในของกำแพงรับน้ำข้างคัน	M.	120	✓
15	GALVANIZES 10 x 12 CM. MESH CABBIONS SIZE 2.00x1.00x0.00 M.	EACH	60	✓
16	GALVANIZES 10 x 12 CM. MESH CABBIONS SIZE 2.00x1.00x0.50 M.	EACH	40	✓
17	ROCK-FILLED CABBIONS	CUM.	160	✓
18	NEW CONCRETE BRIDGE AT STA 9+356 SPAN LENGTH=12 M. SPAN (1x10+1x10)	M.	30	✓
19	BRIDGE APPROACH SLAB	SO.M.	240	✓
20	CONCRETE SLOPE PROTECTION	SO.M.	700	✓
21	R.C. BOX CULVERT STA 9+128 2-(1.50x1.50)	M.	45	✓
22	R.C. HEAD WALL FOR BOX CULVERT SIZE 2-1.50x1.50 M. (ON SIDE)	EACH	6	✓
23	NEW R.C. PIPE CULVERTS DIA. 0.90 M. CLASS I	M.	10	✓
24	NEW R.C. PIPE CULVERTS DIA. 1.20 M. CLASS II	M.	16	✓
25	R.C. MANHOLE TYPE 'B' FOR R.C. DITCH TYPE 'A' WITH STEEL COVER	EACH	4	✓
26	R.C. DITCH TYPE 'A'	M.	150	✓
27	SIDE DITCH LINING TYPE II	SO.M.	2,368	✓
28	SIDE DITCH LINING TYPE IV FOR VILLAGE SECTION	SO.M.	987	✓
29	REINFORCED CONCRETE HEADWALL FOR R.C. PIPE CULVERT (END WALL)	CUM.	11	✓
30	SINGLE W-BEAN GUARDRAIL 3.2 MM. THICKNESS	M.	32	✓
31	SIGN PLATE	SO.M.	10	✓
32	R.C. SIGN POST 0.12x0.12 M.	M.	60	✓
33	THERMOPLASTIC PAINT (YELLOW)	SO.M.	220	✓
34	THERMOPLASTIC PAINT (WHITE)	SO.M.	220	✓
35	TRAFFIC MANAGEMENT DURING CONSTRUCTION	LS	1	✓

หมายเหตุ: -

- ปริมาณงานตามรายการนี้ มีปริมาณงานที่ตัดจากพื้นที่ข้างถนน
- ปริมาณงานในรายการต่างๆนี้ รวมแล้ว TRANSITION ทางแยก และทางเชื่อมสายรถราง
- ผู้รับจ้างต้องปฏิบัติตามข้อกำหนดของรายการ ตามแบบมาตรฐาน และมีผู้ปฏิบัติงาน ผู้ถือการขุดเจาะดินตามข้อกำหนดของรายการบริเวณพื้นที่ก่อสร้าง ฉบับ กันยายน 2554 และขุดเปิดช่องทางระหว่างทางรถราง

- ปริมาณงานที่หักเห็ดไร่แถมนี้ เป็นจำนวนและเปลี่ยนแปลงเท่านั้น ปริมาณงานที่หักเห็ดไร่แถมนี้ เป็นจำนวนและเปลี่ยนแปลงเท่านั้น ขึ้นจากการคำนวณตามวิธีการที่กรมทางหลวงกำหนด ซึ่งอาจจะมากกว่าหรือน้อยกว่าที่กำหนดไว้ในแบบก็ได้ กรมทางหลวงจะจ่ายค่าจ้างให้แก่ผู้รับจ้างในอัตราค่าต่อหน่วยของงานแต่ละประเภทตามผลงานที่ได้จริงเท่านั้น
- การตัดคันดินในกรณีดินแข็งและคันดินอ่อนบาง ให้ผู้รับจ้างรับผิดชอบดินเดิมก่อนที่งาน CLEARING AND GRUBBING
- วัสดุที่ใช้ในงานคันดินต้องเป็นวัสดุที่มีคุณสมบัติตามที่ระบุไว้ในปริมาณงาน ดินเดิมคันทาง ที่ให้ไว้จะมีคุณสมบัติตามที่ระบุไว้
- ห้ามพูด SIDE BORROW ภายในเขตทาง

กรมทางหลวง

ชื่อ: ...	ตำแหน่ง: ...	วันที่: ...
ชื่อ: ...	ตำแหน่ง: ...	วันที่: ...
ชื่อ: ...	ตำแหน่ง: ...	วันที่: ...

85-01

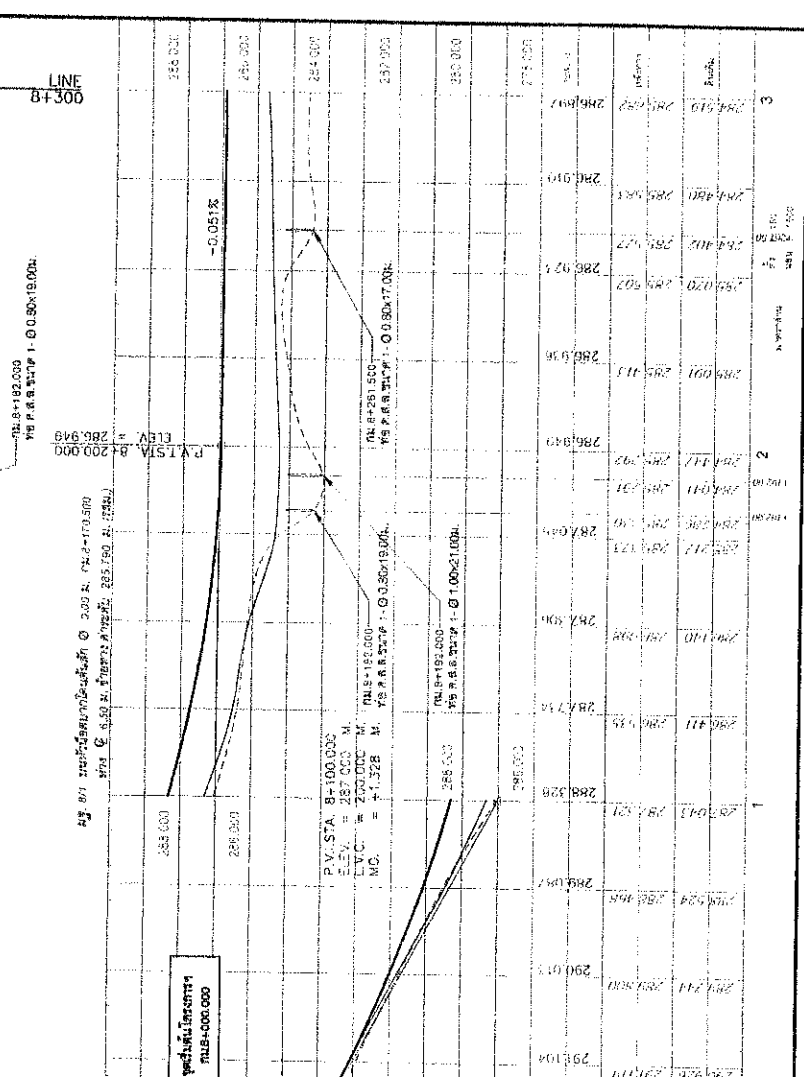
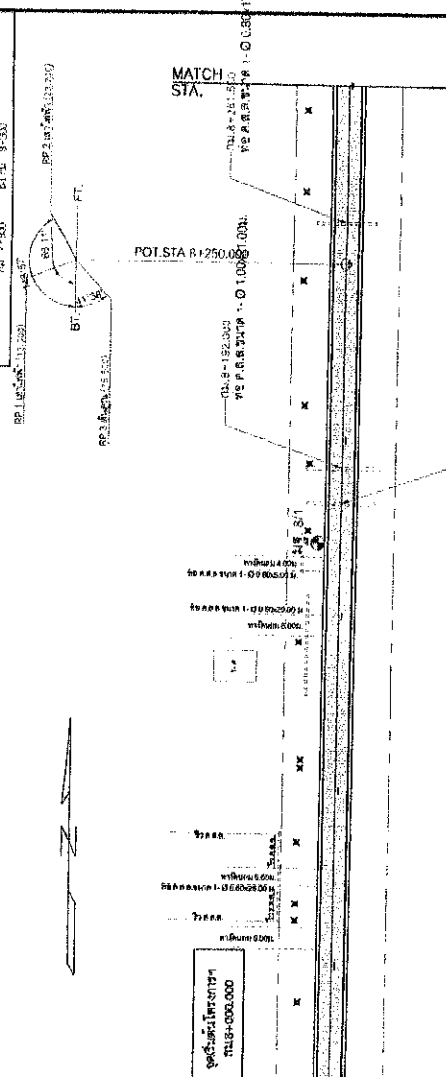
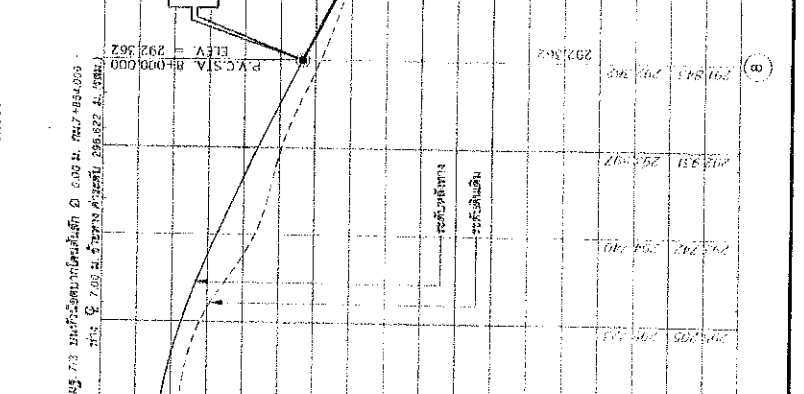
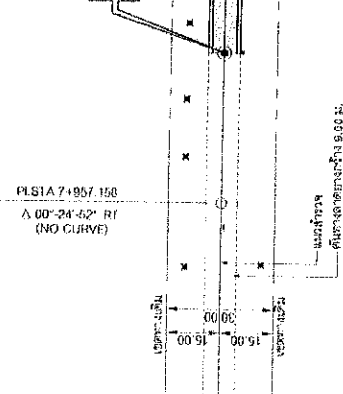
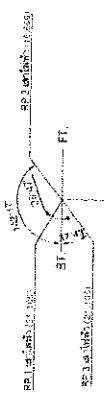
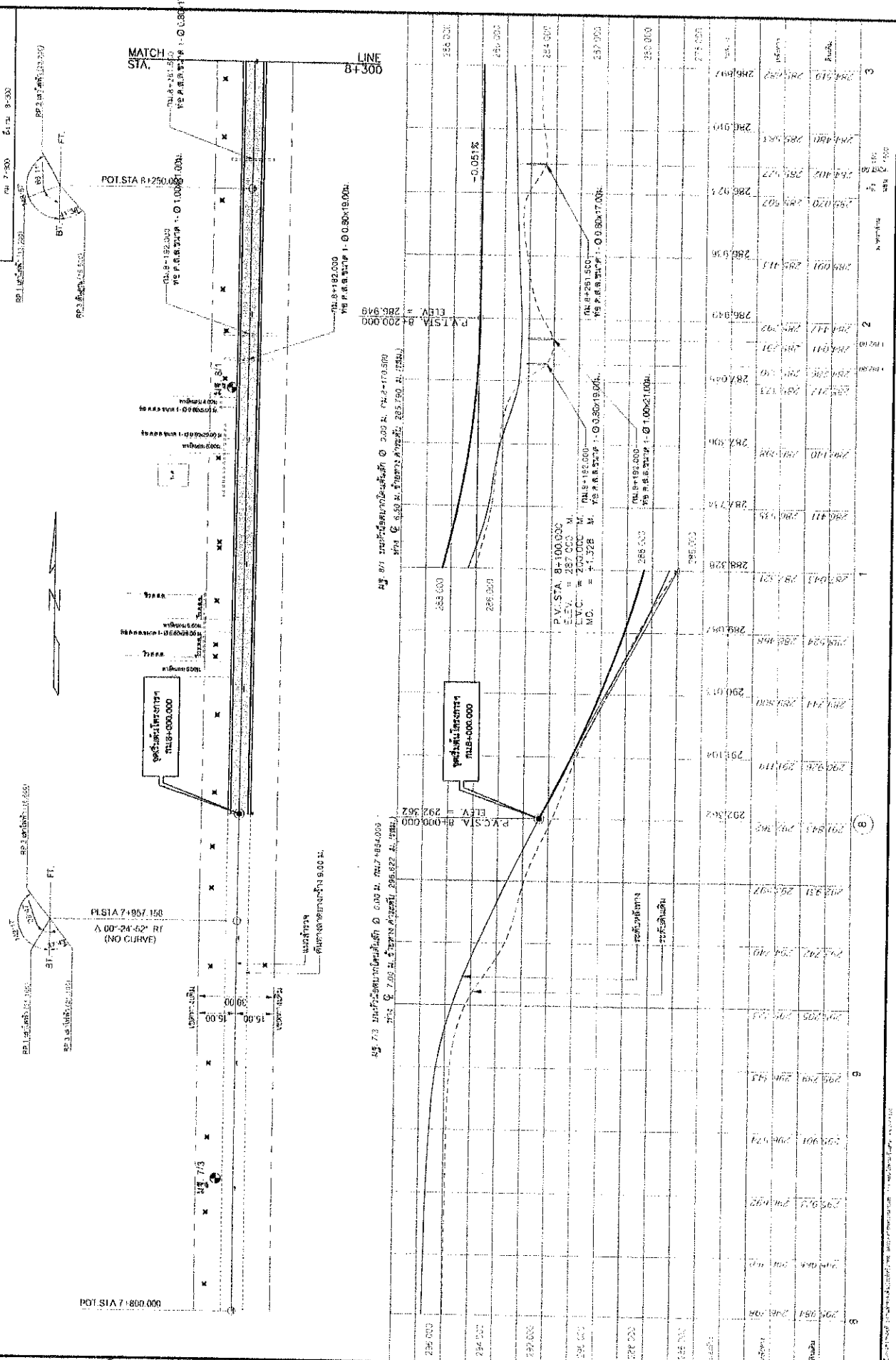
โครงการขุดลอกและปรับปรุง
ลักษณะภูมิประเทศเป็นที่ยาน หมู่บ้าน
พื้นที่เดิมเป็น ดินปนทราย

สำนักงานโครงการ 6 (เขตกรุงเทพ)
กรมการช่างโยธา
กรมโยธาธิการและผังเมือง
ถนนพหลโยธิน แขวงสามยุค เขตเมืองเก่า กรุงเทพฯ
โทร. 7-800 โทร. 9-330

ผู้ควบคุมโครงการ	นายสมชาย งามเลิศ
ผู้ตรวจสอบ	นายสมชาย งามเลิศ
ผู้ร่าง	นายสมชาย งามเลิศ

วันที่	17/11/57
ปีที่	2501
ฉบับที่	1

ผู้ควบคุมโครงการ	นายสมชาย งามเลิศ
ผู้ตรวจสอบ	นายสมชาย งามเลิศ
ผู้ร่าง	นายสมชาย งามเลิศ



โครงการขุดลอกและปรับปรุง
ลักษณะภูมิประเทศเป็นที่ราบ หมู่บ้าน
พื้นที่เดิมเป็น ดินปนทราย

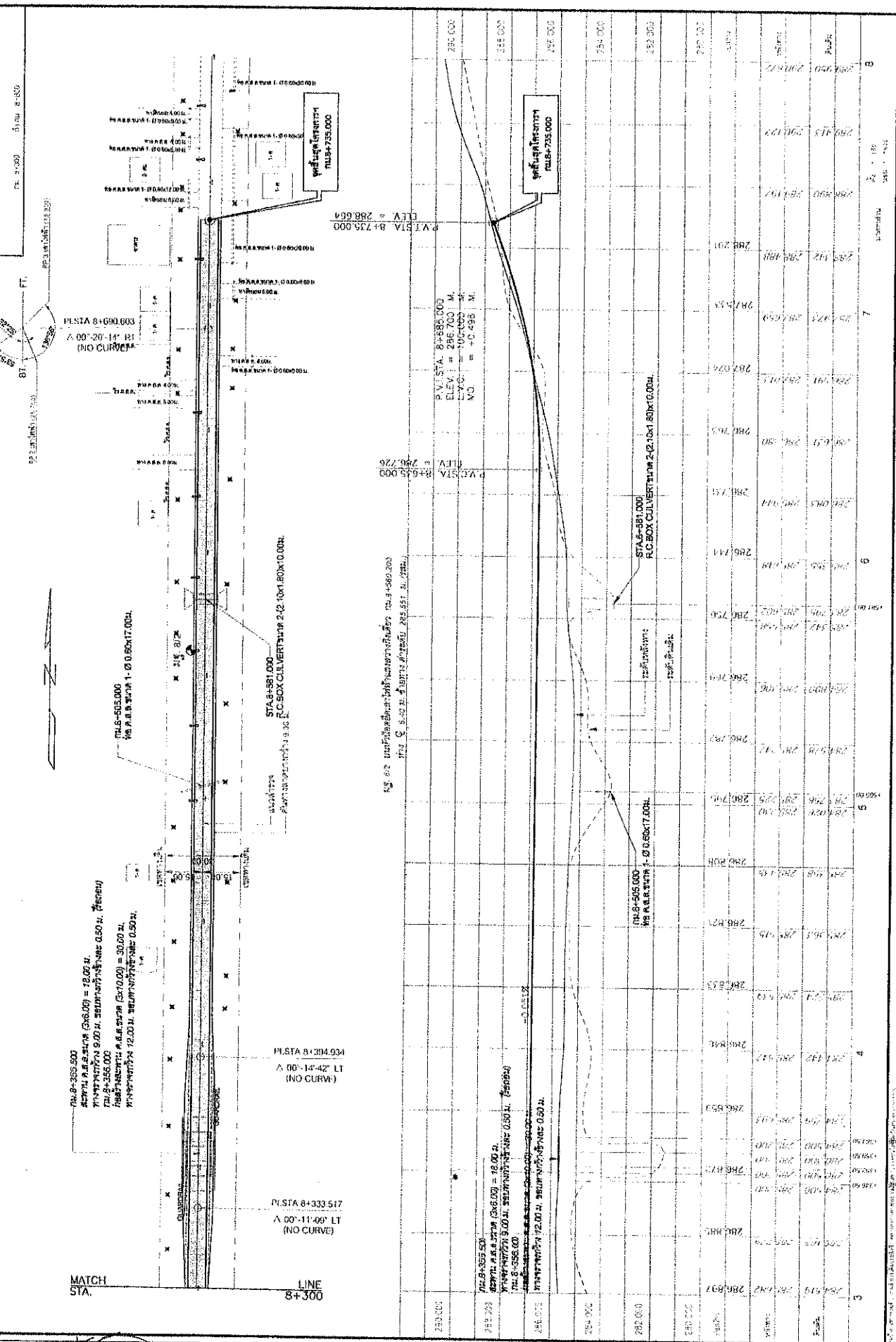
สำนักงานโครงการ 6 (เขตกรุงเทพ)

ชื่อโครงการ : ขุดลอกและปรับปรุง
ชื่อพื้นที่ : ...
วันที่ : 25/05/63

DATE	BY

DATE	BY

DATE	BY



Scale: 1:1000