



บันทึกข้อความ

ส่วนราชการ แขวงทางหลวงนครสวรรค์ที่ ๑ โทร. ๐-๕๖๒๒-๑๒๘๖ โทรสาร ๐-๕๖๒๒-๖๑๒๑

ที่ วันที่

เรื่อง การจัดทำร่างขอบเขตของงานหรือรายละเอียดคุณลักษณะเฉพาะของพัสดุหรือแบบรูปรายการงานก่อสร้าง

เรียน ผอ.ขท.นครสวรรค์ที่ ๑

คณะกรรมการจัดทำร่างขอบเขตของงาน หรือรายละเอียดคุณลักษณะเฉพาะของพัสดุ หรือแบบรูปรายการงานก่อสร้าง ขอเสนอร่างขอบเขตของงาน หรือรายละเอียดคุณลักษณะเฉพาะของพัสดุ หรือแบบรูปรายการงานก่อสร้าง (ฉบับแรก) กิจกรรมอำนวยความสะดวกความปลอดภัยทางถนน ประจำปีงบประมาณ พ.ศ. ๒๕๖๔ งานจ้างเหมาทำการ งานอำนวยความสะดวกเพื่อป้องกันและแก้ไขอุบัติเหตุทางถนน รหัสงาน ๓๑๗๐๐, งานสะพานลอยคนเดินข้าม หรือทางลอด ทางหลวงหมายเลข ๑ ตอนควบคุม ๐๘๐๓, ตอน แยกเวียงดอย - วังไม้ตอน ๔ ระหว่าง กม. ๓๔๔ + ๑๗๖ - กม. ๓๔๔ + ๑๗๗, ปริมาณงาน ๑ แห่ง วงเงินงบประมาณ ๙,๙๐๐,๐๐๐.- บาท

จึงเรียนมาเพื่อโปรดพิจารณาอนุมัติต่อไป

(นางชนัดดา จุฬพันธ์)

ประธานคณะกรรมการจัดทำร่างขอบเขตของงานฯ

คณะกรรมการฯ, รอ.ขท.นครสวรรค์ที่ ๑ (บ), ทพ.ขท.นครสวรรค์ที่ ๑

- อนุมัติและดำเนินการต่อไป

(นายคำรณ ทองเนื้อแปด)

ผอ.ขท.นครสวรรค์ที่ ๑

**ร่างขอบเขตของงานหรือรายละเอียดคุณลักษณะเฉพาะของพัสดุหรือแบบรูปรายการงานก่อสร้าง
งานประกวดราคาอิเล็กทรอนิกส์ (Electronic Bidding: e-bidding)**

.....

แผนรายประมาณการ กิจกรรมอำนวยความสะดวกทางถนน ประจำปีงบประมาณ พ.ศ. ๒๕๖๔ มีความประสงค์จะประกวดราคาจ้างงานจ้างเหมาทำการ งานอำนวยความสะดวกเพื่อป้องกันและแก้ไขอุบัติเหตุทางถนน รหัสงาน ๓๑๗๐๐ งานสะพานลอยคนเดินข้าม หรือทางลอด ทางหลวงหมายเลข ๑ ตอนควบคุม ๐๘๐๓, ตอน แยกเวียงดอย – วังไผ่ ตอน ๔ ระหว่าง กม. ๓๔๔ + ๑๗๖ – กม. ๓๔๔ + ๑๗๗, ปริมาณงาน ๑ แห่ง วงเงินงบประมาณ ๙,๙๐๐,๐๐๐.- บาท โดยจะดำเนินการหาตัวผู้รับจ้างด้วยวิธีประกวดราคาอิเล็กทรอนิกส์ (Electronic Bidding: e-bidding)

๑. ความเป็นมา

เนื่องจากจุดที่จะก่อสร้างสะพานลอย เป็นบริเวณย่านชุมชนและมีโรงงานอุตสาหกรรม จึงทำให้มีการจราจรคับคั่งในช่วงเวลาเร่งด่วน ก่อให้เกิดอุบัติเหตุบ่อยครั้ง

๒. วัตถุประสงค์

กรมทางหลวง โดยแขวงทางหลวงนครสวรรค์ที่ ๑ มีความประสงค์จะประกวดราคางานจ้างเหมาทำการ งานอำนวยความสะดวกเพื่อป้องกันและแก้ไขอุบัติเหตุทางถนน รหัสงาน ๓๑๗๐๐, งานสะพานลอยคนเดินข้าม หรือทางลอด ทางหลวงหมายเลข ๑ ตอนควบคุม ๐๘๐๓, ตอน แยกเวียงดอย – วังไผ่, ตอน ๔ ระหว่าง กม. ๓๔๔ + ๑๗๖ – กม. ๓๔๔ + ๑๗๗, ปริมาณงาน ๑ แห่ง โดยจะดำเนินการหาตัวผู้รับจ้างด้วยวิธีประกวดราคาอิเล็กทรอนิกส์ (Electronic Bidding: e-bidding)

๓. ผู้ยื่นข้อเสนอจะต้องมีคุณสมบัติ ดังต่อไปนี้

- ๓.๑ มีความสามารถตามกฎหมาย
- ๓.๒ ไม่เป็นบุคคลล้มละลาย
- ๓.๓ ไม่อยู่ระหว่างเลิกกิจการ
- ๓.๔ ไม่เป็นบุคคลซึ่งอยู่ระหว่างถูกระงับการยื่นข้อเสนอหรือทำสัญญากับหน่วยงานของรัฐไว้ชั่วคราว เนื่องจากเป็นผู้ที่ไม่ผ่านเกณฑ์การประเมินผลการปฏิบัติงานของผู้ประกอบการตามระเบียบที่รัฐมนตรีว่าการกระทรวงการคลัง กำหนดตามที่ประกาศเผยแพร่ในระบบเครือข่ายสารสนเทศของกรมบัญชีกลาง
- ๓.๕ ไม่เป็นบุคคลซึ่งถูกระงับชื่อไว้ในบัญชีรายชื่อผู้ทำงานและได้แจ้งเวียนชื่อให้เป็นผู้ทำงานของหน่วยงานของรัฐในระบบเครือข่ายสารสนเทศของกรมบัญชีกลาง ซึ่งรวมถึงนิติบุคคลที่ผู้ทำงานเป็นหุ้นส่วนผู้จัดการ กรรมการผู้จัดการ ผู้บริหาร ผู้มีอำนาจในการดำเนินงานในกิจการของนิติบุคคลนั้นด้วย
- ๓.๖ มีคุณสมบัติและไม่มีลักษณะต้องห้ามตามที่คณะกรรมการนโยบายการจัดซื้อจัดจ้างและการบริหารพัสดุภาครัฐกำหนดในราชกิจจานุเบกษา
- ๓.๗ เป็นนิติบุคคลผู้มีอาชีพรับจ้างงานที่ประกวดราคาอิเล็กทรอนิกส์ดังกล่าว
- ๓.๘ ไม่เป็นผู้มีผลประโยชน์ร่วมกันกับผู้ยื่นข้อเสนอรายอื่นที่เข้ายื่นข้อเสนอให้แก่แขวงทางหลวง นครสวรรค์ที่ ๑ ณ วันประกาศประกวดราคาอิเล็กทรอนิกส์ หรือไม่เป็นผู้กระทำการอันเป็นการขัดขวางการแข่งขันราคาอย่างเป็นธรรม ในการประกวดราคาอิเล็กทรอนิกส์ครั้งนี้

๓.๙ ไม่เป็นผู้ได้รับเอกสิทธิ์หรือความคุ้มกัน ซึ่งอาจปฏิเสธไม่ยอมขึ้นศาลไทย เว้นแต่รัฐบาลของผู้ยื่นข้อเสนอได้มีคำสั่งให้สละเอกสิทธิ์และความคุ้มกันเช่นนั้น

๓.๑๐ เป็นผู้ประกอบการที่ขึ้นทะเบียนงานก่อสร้างสาขา.....ไม่น้อยกว่าชั้น.....ประเภท.....ไว้กับกรมบัญชีกลาง (กรณีคณะกรรมการราคากลางได้ประกาศกำหนดให้งานก่อสร้างสาขานั้นต้องขึ้นทะเบียนผู้ประกอบการไว้กับกรมบัญชีกลาง)

๓.๑๑ ผู้ยื่นข้อเสนอต้องมีผลงานก่อสร้างประเภทเดียวกันกับงานที่ประกวดราคาจ้างก่อสร้างในวงเงินไม่น้อยกว่า.....บาท (.....) และเป็นผลงานที่เป็นคู่สัญญาโดยตรงกับหน่วยงานรัฐ

ผู้ยื่นข้อเสนอราคาในรูปแบบของ “กิจการร่วมค้า” ต้องมีคุณสมบัติดังนี้

(๑) กรณีที่กิจการร่วมค้าได้จดทะเบียนเป็นนิติบุคคลใหม่ กิจการร่วมค้าจะต้องมีคุณสมบัติครบถ้วนตามเงื่อนไขที่กำหนดไว้ในเอกสารประกวดราคา และการเสนอราคาให้เสนอราคาในนาม “กิจการร่วมค้า” ส่วนคุณสมบัติด้านผลงานก่อสร้าง กิจการร่วมค้าดังกล่าวสามารถนำผลงานก่อสร้างของผู้เข้าร่วมค้ามาใช้แสดงเป็นผลงานก่อสร้างของกิจการร่วมค้าที่เข้าประกวดราคาได้ ทั้งนี้ ผลงานก่อสร้างของผู้เข้าร่วมค้ามาใช้แสดงเป็นผลงานก่อสร้างของกิจการร่วมค้าที่เข้าประกวดราคาได้ “หมายความว่า สามารถนำผลงานก่อสร้างของผู้เข้าร่วมค้ารายใดรายหนึ่งมาใช้แสดงเป็นผลงานก่อสร้างของกิจการร่วมค้าที่เข้าประกวดราคาได้

(๒) กรณีที่กิจการร่วมค้าไม่ได้จดทะเบียนเป็นนิติบุคคลใหม่ นิติบุคคลแต่ละนิติบุคคล ที่เข้าร่วมค้าทุกรายจะต้องมีคุณสมบัติครบถ้วนตามเงื่อนไขที่กำหนดไว้ในเอกสารประกวดราคา เว้นแต่ ในกรณีที่กิจการร่วมค้าได้มีข้อตกลงระหว่างผู้เข้าร่วมค้าเป็นลายลักษณ์อักษรกำหนดให้ผู้เข้าร่วมค้ารายใดรายหนึ่งเป็นผู้รับผิดชอบหลักในการเข้ายื่นเสนอกับหน่วยงานของรัฐ และแสดงหลักฐานดังกล่าวมาพร้อมการยื่นข้อเสนอประกวดราคาทางระบบจัดซื้อจัดจ้างภาครัฐด้วยอิเล็กทรอนิกส์ กิจการร่วมค่านั้นสามารถใช้ผลงานก่อสร้างของผู้เข้าร่วมค้าหลักรายเดียวเป็นผลงานก่อสร้างของกิจการร่วมค้าที่ยื่นเสนอราคาได้

ทั้งนี้ “กิจการร่วมค้าที่จดทะเบียนเป็นนิติบุคคลใหม่” หมายความว่า กิจการร่วมค้าที่จดทะเบียนเป็นนิติบุคคลต่อกรมพัฒนาธุรกิจการค้า กระทรวงพาณิชย์

๓.๑๒ ผู้ยื่นข้อเสนอต้องลงทะเบียนในระบบจัดซื้อจัดจ้างภาครัฐด้วยอิเล็กทรอนิกส์ (Electronic Government Procurement : e – GP) ของกรมบัญชีกลาง

๓.๑๓ ผู้ยื่นข้อเสนอต้องเป็นผู้ที่ผ่านการคัดเลือกผู้มีคุณสมบัติเบื้องต้นในการจ้างของกรมทางหลวง โดยเป็นผู้ได้รับการจดทะเบียนเป็นผู้รับเหมางานบำรุงทางประเภทที่ ๙ (งานก่อสร้างสะพานลอยคนเดินข้าม) กับกรมทางหลวง และไม่ขาดคุณสมบัติตามเงื่อนไขในการจดทะเบียนผู้รับเหมา

๔. หลักเกณฑ์การพิจารณาคัดเลือกข้อเสนอ

การพิจารณาผลการยื่นข้อเสนอประกวดราคาอิเล็กทรอนิกส์ครั้งนี้ กรมทางหลวง โดยแขวงทางหลวงนครสวรรค์ที่ ๑ จะพิจารณาคัดสินโดยใช้หลักเกณฑ์ **ราคา** และจะพิจารณาจาก **ราคารวม**

๕. วงเงินในการจัดจ้าง

๕.๑ วงเงินงบประมาณ ๙,๙๐๐,๐๐๐.- บาท (เก้าล้านเก้าแสนบาทถ้วน)

๕.๒ วงเงินราคากลาง ๙,๘๙๓,๖๔๒.๘๓ บาท (เก้าล้านแปดแสนเก้าหมื่นสามพันหกร้อยสี่สิบสองบาทแปดสิบสามสตางค์)

๖. ระยะเวลาดำเนินการและส่งมอบงาน

- ต้องดำเนินการก่อสร้างให้แล้วเสร็จภายใน ๑๕๐ วัน นับถัดจากวันลงนามในสัญญา

๗. ราคาค่าเอกสารประกวดราคา

- ค่าเอกสารประกาศประกวดราคา ราคาชุดละ ๑,๐๐๐.- บาท (.....หนึ่งพันบาทถ้วน.....)

๘. หลักประกันการเสนอราคา

- หลักประกันการเสนอราคา จำนวน ๔๙๕,๐๐๐.- บาท (สี่แสนเก้าหมื่นห้าพันบาทถ้วน)

๙. แบบรูปรายการ และคุณลักษณะเฉพาะ

งานจ้างเหมาทำการ งานอำนวยความสะดวกเพื่อป้องกันและแก้ไขอุบัติเหตุทางถนน รหัสงาน ๓๑๗๐๐ , งานสะพานลอยคนเดินข้าม หรือทางลอด ทางหลวงหมายเลข ๑ ตอนควบคุม ๐๘๐๓, ตอน แยกเวียงดอย - วังไผ่ ตอน ๔ , ระหว่าง กม. ๓๔๔ + ๑๗๖ - กม. ๓๔๔ + ๑๗๗ ปริมาณงาน ๑ แห่ง

ชนิดผิวทาง AC

มาตรฐานทางชั้น ๑

จำนวนช่องจราจร ...๔...ช่องจราจร

รายละเอียดของงาน ตามเอกสารแนบ

ดำเนินการโดยวิธีหรือแบบก่อสร้างส่วนสำรวจและออกแบบ และอนุมัติโดย สำนักงานทางหลวงที่ ๑๑ ซึ่ง ผส.ทล.๑๑ อนุมัติแบบก่อสร้างแล้ว และแบบมาตรฐานกรมทางหลวง

๑๐. ค่าปรับ

- ค่าปรับตามสัญญาจ้างแนบท้ายเอกสารประกวดราคาอิเล็กทรอนิกส์นี้ หรือข้อตกลงจ้างเป็นหนังสือ จะกำหนด ดังนี้

๑๐.๑ กรณีที่ผู้รับจ้างนำงานที่รับจ้างไปจ้างช่วงให้ผู้อื่นทำอีกทอดหนึ่งโดยไม่ได้รับอนุญาตจากกรม จะกำหนดค่าปรับสำหรับการฝ่าฝืนดังกล่าวเป็นจำนวนร้อยละ...๑๐... ของวงเงินของงานที่จ้างช่วงนั้น

๑๐.๒ กรณีที่ผู้รับจ้างปฏิบัติผิดสัญญาจ้างก่อสร้าง นอกเหนือจากข้อ ๑๐.๑ จะกำหนดค่าปรับเป็นรายวันเป็นจำนวนเงินตายตัวในอัตราร้อยละ...๐,๒๕... ของราคาค่างาน

๑๑. งานตามประกาศประกวดราคาจ้างด้วยวิธีประกวดราคาอิเล็กทรอนิกส์ (e - bidding) นี้

๑๑.๑ ได้รับอนุมัติเงินงบประมาณรายจ่ายประจำปี พ.ศ. ๒๕๖๔ แล้ว

๑๑.๒ ยังไม่ได้รับอนุมัติเงินงบประมาณรายจ่ายประจำปี พ.ศ. ๒๕๖๔

อนึ่ง การจัดซื้อหรือจัดจ้างครั้งนี้ จะมีการลงนามในสัญญาหรือข้อตกลงเป็นหนังสือได้ต่อเมื่อพระราชบัญญัติงบประมาณรายจ่ายประจำปีงบประมาณ พ.ศ. ๒๕๖๔ มีผลใช้บังคับและได้รับจัดสรรเงินงบประมาณรายจ่ายประจำปีงบประมาณ พ.ศ. ๒๕๖๔ จากสำนักงานงบประมาณแล้ว

สำหรับกรณีที่มิได้รับการจัดสรรงบประมาณรายจ่ายเพื่อการจัดซื้อหรือการจัดจ้างในครั้งดังกล่าว หน่วยงานของรัฐสามารถยกเลิกการจัดซื้อหรือการจัดจ้างได้

๑๒. รายละเอียดและข้อกำหนดอื่น ที่นำมาใช้ในการควบคุมงานก่อสร้าง ดังนี้

- ๑๒.๑ รายการละเอียดและข้อกำหนดการก่อสร้างทางหลวง เล่มที่ ๑ และเล่มที่ ๒
- ๑๒.๒ รายละเอียดและข้อกำหนดการจัดทำเครื่องหมายจราจรบนผิวทางฉบับกรกฎาคม ๒๕๕๑
- ๑๒.๓ คู่มือเครื่องหมายควบคุมการจราจรในการก่อสร้างบูรณะและบำรุงรักษา ฉบับปี พ.ศ. ๒๕๖๑
- ๑๒.๔ รายละเอียดและหลักเกณฑ์งานบริหารการจราจรในระหว่างการก่อสร้าง
- ๑๒.๕ STANDARD DRAWING (REVISION ๒๐๑๕)
- ๑๒.๖ มาตรฐาน (ทล.-ม.) และข้อกำหนด (ทล.-ก.)
- ๑๒.๗ คู่มือควบคุมงานก่อสร้างสะพานและท่อเหลี่ยม คสล.
- ๑๒.๘ ข้อกำหนดและมาตรฐานทั่วไป งานติดตั้งไฟฟ้าแสงสว่างบนทางหลวง
- ๑๒.๙ ข้อกำหนดและมาตรฐานทั่วไป งานติดตั้งไฟสัญญาณจราจรและไฟกระพริบบนทางหลวง
- ๑๒.๑๐ ข้อกำหนดพิเศษ
- ๑๒.๑๑ แบบแปลน
- ๑๒.๑๒ แนวทางการพิจารณาขยายอายุสัญญาหรือการงด หรือลดค่าปรับงานจ้างเหมาของกรมทางหลวง ฉบับเดือน สิงหาคม ๒๕๖๑


๑๓. สถานที่ติดต่อหรือขอทราบข้อมูลเพิ่มเติม หรือส่งข้อเสนอแนะ วิचारณ์ หรือแสดงความคิดเห็น

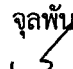
สามารถส่งข้อคิดเห็น หรือข้อเสนอแนะ วิचारณ์ เกี่ยวกับรายละเอียดคุณลักษณะของพัสดุที่จะจัดหานี้ได้ที่สถานที่ติดต่อ งานพัสดุและสัญญา แขวงทางหลวงนครสวรรค์ที่ ๑ ถนนมาตุลี ตำบลปากน้ำโพ อำเภอเมืองฯ จังหวัดนครสวรรค์ ๖๐๐๐๐ หรือทางเว็บไซต์ของกรมทางหลวง (www.doh.go.th) โทรศัพท์หมายเลข ๐-๕๖๒๒-๑๒๘๖ โทรสารหมายเลข ๐-๕๖๒๒-๖๑๒๑ หรือทาง E - mail Address : doh๐๕๑@doh.go.th

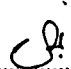
สาธารณชนที่ต้องการเสนอแนะ วิचारณ์ หรือมีความเห็น ต้องเปิดเผยชื่อ และที่อยู่ของผู้ให้ข้อเสนอแนะ วิचारณ์ หรือมีความเห็นด้วย

๑๔. หมายเหตุ

- กำหนดยื่นราคา ๒๗๐ วัน นับแต่วันเสนอราคา
- การปรับราคาค่างานก่อสร้าง (ค่า K) เป็นไปตามสูตรของราชการ

(ลงชื่อ).....  ประธานกรรมการฯ
(นางชนัดดา จุลพันธ์) รอ.ขท.นครสวรรค์ที่ ๑ (ว)

(ลงชื่อ).....  กรรมการ
(นายสมมาตร หนูโพธิ์) ขม.ขท.นครสวรรค์ที่ ๑

(ลงชื่อ).....  กรรมการและเลขานุการ
(นางริฎญารัตน์ ไตรเดช) ทพ.ขท.นครสวรรค์ที่ ๑

ใบแจ้งรายละเอียดปริมาณงานแนบท้ายประกาศประกวดราคาอิเล็กทรอนิกส์ (e-bidding)

เลขที่ ๔๓๗/ท.๑/ e /๒๕๖๔ ลงวันที่

งานจ้างเหมาทำการ งานอำนวยความสะดวกเพื่อป้องกันและแก้ไขอุบัติเหตุทางถนน รหัสงาน ๓๑๗๐๐ งานสะพานลอยคนเดินข้าม หรือทางลอด ทางหลวง หมายเลข ๑ ตอนควบคุม ๐๘๐๓ ตอน แยกเวียงคอย - วังไม้ ตอน ๔ ระหว่าง กม. ๓๔๔ + ๑๗๖ - กม. ๓๔๔ + ๑๗๗ ปริมาณงาน ๑ แห่ง มีรายละเอียดงานดังนี้.-

ลำดับที่	รายการ	ปริมาณงาน	หมายเหตุ
๑	งานก่อสร้างสะพานลอยคนข้าม ตามแบบมาตรฐาน PEDESTRIAN BRIDGE TYPE B, STAIR TYPE ๒, ROOF TYPE ๒, RAILING TYPE ๒, LIGHTING WITH ROOF พร้อมอุปกรณ์ติดตั้งตามแบบ (DWG.NO. B-๐๑ ถึง B-๓๐)	๑ แห่ง	
๒	งานหลังคาคลุมบันได ขึ้น - ลง	๑ แห่ง	
๓	งานตัดดิน (EARTH EXCAVATION)	๕๐๒ ลบ.ม.	
๔	งานขุดวัสดุไม่เหมาะสม (UNSUITABLE MATERIAL EXCAVATION)	๒๑๖ ลบ.ม.	
๕	งานดินถมคันทาง (EARTH EMBANKMENT)	๔๖๓ ลบ.ม.	
๖	งานดินถมบริเวณทางเท้า (EARTH FILL UNDER SIDEWALK)	๗๕๒ ลบ.ม.	
๗	งานวัสดุคัดเลือก ก (SELECTED MATERIAL A)	๑๗๔ ลบ.ม.	
๘	งานรองพื้นทางวัสดุมวลรวม (SOIL AGGREGATE SUBBASE)	๘๗ ลบ.ม.	
๙	งานพื้นทางหินคลุก (CRUSHED ROCK SOIL AGGREGATE TYPE BASE)	๘๗ ลบ.ม.	
๑๐	งานลาดแอสฟัลต์ไพรม์โค้ต (PRIME COAT) (พื้นทางหินคลุก)	๔๓๔ ตร.ม.	
๑๑	งานลาดแอสฟัลต์แทคโค้ต (TACK COAT)	๔๓๕ ตร.ม.	
๑๒	งานชั้นรองผิวทางแอสฟัลต์คอนกรีตหนา ๐.๐๕ ม. (ASPHALT CONCRETE BINDER COURSE)	๔๓๕ ตร.ม.	
๑๓	งานชั้นผิวทางแอสฟัลต์คอนกรีตหนา ๐.๐๕ ม. (ASPHALT CONCRETE WEARING COURSE)	๔๓๕ ตร.ม.	
๑๔	งานท่อกลมคอนกรีตเสริมเหล็ก (R.C.PIPE CULVERTS) ขนาด Ø ๑.๒๐ ม. ชั้น ๓	๒๐ ม.	
๑๕	กำแพงดินแบบที่ ๒ A สูงเฉลี่ย ๒.๐๐ ม. (RETAINING WALL TYPE ๒ A) (DWG.NO.RT-๑๐๑)	๒๘๙ ม.	
๑๖	แผ่นปูพื้นคอนกรีตขนาด ๔๐ x ๔๐ x ๔ ซม. (CONCRETE SLAB BLOCK ๔๐ x ๔๐ x ๔ CM.) (DWG.NO.MD-๕๐๑)	๙๕๙ ตร.ม.	
๑๗	ราวกันอันตราย หนา ๓.๒ มม. TYPE I (W-BEAM GUARDRAIL THICKNESS ๓.๒ MM.)	๑,๒๒๘ ม.	
๑๘	Concrete Slope Protection (DWG.NO.SP-๓๐๑, ๓๐๒)	๓๔๐ ตร.ม.	
๑๙	งาน WARNING DEVICE TYPE ๑ (DWG.NO.B-๒๘)	๗๔ ม.	
๒๐	งาน WARNING DEVICE TYPE ๒ (DWG.NO.B-๒๘)	๑๓๙ ม.	
๒๑	งานติดตั้งป้ายในงานก่อสร้าง/บูรณะ บริเวณช่องจราจรซ้าย สำหรับทางหลวงหลายช่องจราจร	๑ L.S.	

หมายเหตุ

๑. บรรดาสิ่งอำนวยความสะดวกซึ่งติดตั้งอยู่เดิม เช่น หลักแนวโค้ง , ป้ายจราจร , ไฟฟ้าแสงสว่าง ฯลฯ กีดขวางการก่อสร้าง และผู้รับจ้างได้ถอนออกเพื่อความสะดวกในการทำงาน หรือทำให้ชำรุดเสียหายขณะทำงาน ให้ผู้รับจ้างดำเนินการให้คืนสภาพเดิมก่อนส่งงาน
๒. ผู้รับจ้างจะทำและติดตั้งป้ายจราจร , เครื่องหมายไม้กั้น และสิ่งประกอบอื่น ๆ ตามแบบของกรมทางหลวง เพื่อความปลอดภัยแก่การจราจรตั้งแต่เริ่มงานจนกระทั่งงานแล้วเสร็จ
๓. ถ้าการทำงานของผู้รับจ้างตามสัญญาเป็นเหตุให้บุคคลภายนอกได้รับความเสียหายด้วยเหตุละเมิด หรือด้วยเหตุใดก็ตาม และกรมทางหลวงต้องเสียค่าสินไหมทดแทน และค่าใช้จ่ายอื่นๆ เพื่อความรับผิดชอบของผู้รับจ้างดังกล่าว เป็นจำนวนเท่าใดก็ตาม ผู้รับจ้างยินยอมชดเชยแทนกรมทางหลวงทั้งสิ้น
๔. ภายในระหว่างหลักกิโลเมตรที่กำหนดในแบบนี้ ผู้รับจ้างอาจจะกำหนดให้ผู้รับจ้างทำการตอนใด กว้างเท่าใด หรือเว้นตอนใดก็ได้ ตามความเหมาะสม และอาจกำหนดให้ทำการเพิ่มคอนกรีต หรือตอนปลาย ภายในระยะทางไม่เกิน ๕ กิโลเมตร
๕. แอสฟัลท์อิมัลชัน , แอสฟัลท์ซีเมนต์ , ปูนซีเมนต์ปอร์ตแลนด์ ต้องได้รับการรับรองระบบคุณภาพตามมาตรฐาน มอก. ISO - ๙๐๐๒
๖. ในระหว่างดำเนินการก่อสร้าง ผู้รับจ้างต้องจัดให้การจราจรผ่านได้โดยสะดวกและปลอดภัย โดยอยู่ในดุลยพินิจของนายช่างโครงการฯ และให้ติดตั้งป้ายเครื่องหมาย และสัญญาณจราจรตามแบบของกรมทางหลวงของสำนักงานคณะกรรมการป้องกันอุบัติเหตุแห่งชาติ ประกาศเจ้าพนักงานจราจรที่ ๑/๒๕๒๗ เรื่อง การขุดหลุม งานปลูก ปัก หรือวางของเกาะไว้บนทางสาธารณะ

๗. การจ่ายเงินค่างานจะจ่ายเป็นเหมารวมหรือเป็นรายเดือนตามเนื้องานที่ทำเสร็จจริง เมื่อผลการทดสอบคุณภาพได้มาตรฐานตามแบบ
๘. การตรวจรับ จะใช้วิธีตรวจรับโดยคณะกรรมการตรวจรับพัสดุในการจ้างก่อสร้าง ณ สถานที่ส่งมอบ

(นายศิรณ ทองเนื้อแปด)
ผอ.ขท.นครสวรรค์ที่ ๑

เอกสารประกวดราคาจ้างก่อสร้างด้วยวิธีประกวดราคาอิเล็กทรอนิกส์ (e-bidding)

เลขที่ ๔๓๗/พ.๑/ /๒๕๖๔

งานจ้างเหมาทำการ งานอำนวยความสะดวกเพื่อป้องกันและแก้ไขอุบัติเหตุทางถนน รหัสงาน

๓๑๗๐๐ งานสะพานลอยคนเดินข้าม หรือทางลอดทางหลวงหมายเลข ๑

ตอนควบคุม ๐๘๐๓ ตอน แยกเวียงคอย – วังไผ่ ตอน ๔

ระหว่าง กม. ๓๔๔ + ๑๗๖ – กม. ๓๔๔ + ๑๗๗ ปริมาณงาน ๑ แห่ง

ตามประกาศกรมทางหลวง โดยแขวงทางหลวงนครสวรรค์ที่ ๑

ลงวันที่.....

กรมทางหลวง โดยแขวงทางหลวงนครสวรรค์ที่ ๑ ซึ่งต่อไปนี้เรียกว่า “กรม” มีความประสงค์จะ
ประกวดราคาจ้างก่อสร้าง งานจ้างเหมาทำการ งานอำนวยความสะดวกเพื่อป้องกันและแก้ไขอุบัติเหตุทางถนน รหัส
งาน ๓๑๗๐๐ งานสะพานลอยคนเดินข้าม หรือทางลอด ทางหลวงหมายเลข ๑ ตอนควบคุม ๐๘๐๓ ตอน แยกเวียงคอย
– วังไผ่ ตอน ๔ ระหว่าง กม. ๓๔๔ + ๑๗๖ – กม. ๓๔๔ + ๑๗๗ ปริมาณงาน ๑ แห่ง วงเงินงบประมาณ ๙,๙๐๐,๐๐๐.-
บาท ด้วยวิธีการประกวดราคาอิเล็กทรอนิกส์ (e - bidding) โดยมีข้อแนะนำและข้อกำหนดดังต่อไปนี้

๑. เอกสารแนบท้ายเอกสารประกวดราคาอิเล็กทรอนิกส์

๑.๑ แบบรูปและรายการละเอียด

- (๑) รายการละเอียดและข้อกำหนดการก่อสร้างทางหลวง เล่มที่ ๑ และเล่มที่ ๒
- (๒) รายการละเอียดและข้อกำหนดการจัดทำเครื่องหมายจราจรบนผิวทางฉบับกรกฎาคม พ.ศ. ๒๕๕๑
- (๓) ข้อกำหนดและมาตรฐานทั่วไป งานติดตั้งไฟฟ้าแสงสว่างบนทางหลวงฉบับปี พ.ศ. ๒๕๒๒
- (๔) ข้อกำหนดและมาตรฐานทั่วไป งานติดตั้งไฟสัญญาณจราจรและไฟกระพริบบนทางหลวง
ฉบับปี พ.ศ. ๒๕๒๓
- (๕) คู่มือเครื่องหมายควบคุมจราจรในงานก่อสร้างบูรณะและบำรุงรักษาฉบับปี พ.ศ. ๒๕๖๑
- (๖) คู่มือควบคุมงานก่อสร้างสะพานและท่อเหลี่ยม ค.ส.ล.
- (๗) รายละเอียดและหลักเกณฑ์งานบริหารการจราจรในระหว่างการก่อสร้าง
- (๘) ข้อกำหนดพิเศษ
- (๙) STANDARD DRAWING
- (๑๐) แบบแปลน จำนวน ๑ ชุด

๑.๒ แบบใบเสนอราคาที่กำหนดไว้ในระบบจัดซื้อจัดจ้างภาครัฐด้วยอิเล็กทรอนิกส์

๑.๓ แบบสัญญาจ้างก่อสร้าง

๑.๔ แบบหนังสือค้ำประกัน

- (๑) หลักประกันการเสนอราคา
- (๒) หลักประกันสัญญา
- (๓) หลักประกันการรับเงินค่าจ้างล่วงหน้า
- (๔) หลักประกันผลงาน

๑.๕ สูตรการปรับราคา

- ๑.๖ บทนิยาม
 - (๑) ผู้มีผลประโยชน์ร่วมกัน
 - (๒) การขีดขวงการแข่งขันอย่างเป็นธรรม
- ๑.๗ แบบบัญชีเอกสารที่กำหนดไว้ในระบบจัดซื้อจัดจ้างภาครัฐด้วยอิเล็กทรอนิกส์
 - (๑) บัญชีเอกสารส่วนที่ ๑
 - (๒) บัญชีเอกสารส่วนที่ ๒
- ๑.๘ รายละเอียดการคำนวณราคากลางงานก่อสร้างตาม BOQ (Bill of Quantities)
- ๑.๙ แนวทางการพิจารณาขยายอายุสัญญา หรือการงดหรือลดค่าปรับงานจ้างเหมาของกรมทางหลวง (ฉบับสิงหาคม ๒๕๖๑)
- ๑.๑๐ รายการงานที่ผู้รับจ้างต้องรับผิดชอบในความชำรุดบกพร่องของงานจ้างหรือความเสียหายภายในกำหนดเวลา
- ๑.๑๑ รายละเอียดบัญชี เครื่องมือทดสอบวัสดุก่อสร้างและเครื่องมือสำรวจ
- ๑.๑๒ เงื่อนไขการเสนอแผนการทำงาน
- ๑.๑๓ แบบแผ่นป้ายประชาสัมพันธ์งานก่อสร้าง

๒. คุณสมบัติของผู้ยื่นข้อเสนอ

- ๒.๑ มีความสามารถตามกฎหมาย
 - ๒.๒ ไม่เป็นบุคคลล้มละลาย
 - ๒.๓ ไม่อยู่ระหว่างเลิกกิจการ
 - ๒.๔ ไม่เป็นบุคคลซึ่งอยู่ระหว่างถูกระงับการยื่นข้อเสนอหรือทำสัญญากับหน่วยงานของรัฐไว้ชั่วคราว เนื่องจากเป็นผู้ที่ไม่ผ่านเกณฑ์การประเมินผลการปฏิบัติงานของผู้ประกอบการตามระเบียบที่รัฐมนตรีว่าการกระทรวงการคลังกำหนดตามที่ประกาศเผยแพร่ในระบบเครือข่ายสารสนเทศของกรมบัญชีกลาง
 - ๒.๕ ไม่เป็นบุคคลซึ่งถูกระงับชื่อไว้ในบัญชีรายชื่อผู้ทำงาน และได้แจ้งเวียนชื่อให้เป็นผู้ทำงานของหน่วยงานของรัฐในระบบเครือข่ายสารสนเทศของกรมบัญชีกลาง ซึ่งรวมถึงนิติบุคคลที่ผู้ทำงานเป็นหุ้นส่วนผู้จัดการ กรรมการผู้จัดการ ผู้บริหาร ผู้มีอำนาจในการดำเนินงานในกิจการของนิติบุคคลนั้นด้วย
 - ๒.๖ มีคุณสมบัติและไม่มีลักษณะต้องห้ามตามที่คณะกรรมการนโยบายการจัดซื้อจัดจ้างและการบริหารพัสดุภาครัฐกำหนดในราชกิจจานุเบกษา
 - ๒.๗ เป็นนิติบุคคลผู้มีอาชีพรับจ้างงานที่ประกวดราคาอิเล็กทรอนิกส์ดังกล่าว
 - ๒.๘ ไม่เป็นผู้มีผลประโยชน์ร่วมกันกับผู้ยื่นข้อเสนอราคารายอื่นที่เข้ายื่นข้อเสนอให้แก่กรม ณ วันประกาศประกวดราคาอิเล็กทรอนิกส์ หรือไม่เป็นผู้กระทำการอันเป็นการขีดขวงการแข่งขันราคาอย่างเป็นธรรมในการประกวดราคาอิเล็กทรอนิกส์ครั้งนี้
 - ๒.๙ ไม่เป็นผู้ได้รับเอกสิทธิ์หรือความคุ้มกัน ซึ่งอาจปฏิเสธไม่ยอมขึ้นศาลไทย เว้นแต่รัฐบาลของผู้ยื่นข้อเสนอได้มีคำสั่งให้สละเอกสิทธิ์และความคุ้มกันเช่นนั้น
 - ๒.๑๐ เป็นผู้ประกอบการที่ขึ้นทะเบียนงานก่อสร้างสาขาไม่น้อยกว่า...ประเภท.....ไว้กับกรมบัญชีกลาง
 - ๒.๑๑ ผู้ยื่นข้อเสนอต้องมีผลงานก่อสร้างประเภทเดียวกันกับงานที่ประกวดราคาจ้างก่อสร้างในวงเงินไม่น้อยกว่า.....บาท (.....) และเป็นผลงานที่เป็นคู่สัญญาโดยตรงกับหน่วยงานของรัฐ
- ผู้ยื่นข้อเสนอที่เสนอราคาในรูปแบบของ “กิจการร่วมค้า” ต้องมีคุณสมบัติ ดังนี้

(๑) กรณีที่กิจการร่วมค้าได้จดทะเบียนเป็นนิติบุคคลใหม่ กิจการร่วมค้าจะต้องมีคุณสมบัติครบถ้วนตามเงื่อนไขที่กำหนดไว้ในเอกสารประกวดราคา และยื่นข้อเสนอให้ยื่นข้อเสนอในนาม “กิจการร่วมค้า” ส่วนคุณสมบัติด้านผลงานก่อสร้าง กิจการร่วมค้าดังกล่าวสามารถนำผลงานก่อสร้างของผู้เข้าร่วมค้ามาใช้แสดงเป็นผลงานก่อสร้างของกิจการร่วมค้าที่เข้าประกวดราคาได้ ทั้งนี้ ผลงานก่อสร้างของผู้เข้าร่วมค้ามาใช้แสดงเป็นผลงานก่อสร้างของกิจการร่วมค้าที่เข้าประกวดราคาได้ “หมายความว่า สามารถนำผลงานก่อสร้างของผู้เข้าร่วมค้ารายใดรายหนึ่งมาใช้แสดงเป็นผลงานก่อสร้างของกิจการร่วมค้าที่เข้าประกวดราคาได้

(๒) กรณีที่กิจการร่วมค้าไม่ได้จดทะเบียนเป็นนิติบุคคลใหม่ นิติบุคคลแต่ละนิติบุคคล ที่เข้าร่วมค้าทุกรายจะต้องมีคุณสมบัติครบถ้วนตามเงื่อนไขที่กำหนดไว้ในเอกสารประกวดราคา เว้นแต่ ในกรณีที่กิจการร่วมค้ามีข้อตกลงระหว่างผู้เข้าร่วมค้าเป็นลายลักษณ์อักษรกำหนดให้ผู้เข้าร่วมค้ารายใดรายหนึ่งเป็นผู้รับผิดชอบหลักในการเข้ายื่นข้อเสนอกับหน่วยงานของรัฐ และแสดงหลักฐานดังกล่าวมาพร้อมกับการยื่นข้อเสนอ กิจการร่วมค่านั้น สามารถใช้ผลงานก่อสร้างของผู้ร่วมค้าหลักรายเดียวเป็นผลงานก่อสร้างของกิจการร่วมค้าที่ยื่นข้อเสนอในการประกวดราคาได้

ทั้งนี้ “กิจการร่วมค้าที่จดทะเบียนเป็นนิติบุคคลใหม่” หมายความว่า กิจการร่วมค้าที่จดทะเบียนเป็นนิติบุคคลต่อกรมพัฒนาธุรกิจการค้า กระทรวงพาณิชย์

๒.๑๒ ผู้ยื่นข้อเสนอต้องลงทะเบียนในระบบจัดซื้อจัดจ้างภาครัฐด้วยอิเล็กทรอนิกส์ (Electronic Government Procurement : e – GP) ของกรมบัญชีกลาง

๒.๑๓ ผู้ยื่นข้อเสนอต้องเป็นผู้ที่ผ่านการคัดเลือกผู้มีคุณสมบัติเบื้องต้นในการจ้างของกรมทางหลวงโดยเป็นผู้ได้รับการจดทะเบียนเป็นผู้รับเหมาก่อสร้างงานบำรุงทางประเภทที่ ๙ (งานก่อสร้างสะพานลอยคนเดินข้าม) กับกรมทางหลวง และไม่ขาดคุณสมบัติตามเงื่อนไขในการจดทะเบียนผู้รับเหมา

๓. หลักฐานการยื่นข้อเสนอ

ผู้ยื่นข้อเสนอจะต้องเสนอเอกสารหลักฐานยื่นมาพร้อมกับการเสนอราคาทางระบบจัดซื้อจัดจ้างภาครัฐด้วยอิเล็กทรอนิกส์ โดยแยกเป็น ๒ ส่วน คือ

๓.๑ ส่วนที่ ๑ อย่างน้อยต้องมีเอกสารดังต่อไปนี้

(๑) ในกรณีผู้ยื่นข้อเสนอเป็นนิติบุคคล

(ก) ห้างหุ้นส่วนสามัญหรือห้างหุ้นส่วนจำกัด ให้ยื่นสำเนาหนังสือรับรองการจดทะเบียนนิติบุคคล บัญชีรายชื่อหุ้นส่วนผู้จัดการ ผู้มีอำนาจควบคุม (ถ้ามี) พร้อมรับรองสำเนาถูกต้อง

(ข) บริษัทจำกัดหรือบริษัทมหาชนจำกัด ให้ยื่นสำเนาหนังสือรับรองการจดทะเบียนนิติบุคคล หนังสือบริคณห์สนธิ บัญชีรายชื่อกรรมการผู้จัดการ ผู้มีอำนาจควบคุม (ถ้ามี) และบัญชีผู้ถือหุ้นรายใหญ่ (ถ้ามี) พร้อมทั้งรับรองสำเนาถูกต้อง

(๒) ในกรณีผู้ยื่นข้อเสนอเป็นบุคคลธรรมดาหรือคณะบุคคลที่มีใช้นิติบุคคล ให้ยื่นสำเนาบัตรประจำตัวประชาชนของผู้ยื่น สำเนาข้อตกลงที่แสดงถึงการเข้าเป็นหุ้นส่วน (ถ้ามี) สำเนาบัตรประจำตัวประชาชนของผู้เป็นหุ้นส่วน หรือสำเนาหนังสือเดินทางของผู้เป็นหุ้นส่วนที่ได้ถือสัญชาติไทย พร้อมทั้งรับรองสำเนาถูกต้อง

(๓) ในกรณีผู้ยื่นข้อเสนอเป็นผู้ยื่นข้อเสนอร่วมกันในฐานะเป็นผู้ร่วมค้า ให้ยื่นสำเนาสัญญาของการเข้าร่วมค้า และเอกสารตามที่ระบุไว้ใน (๑) หรือ (๒) ของผู้ร่วมค้า แล้วแต่กรณี เอกสารเพิ่มเติมอื่นๆ

(๔.๑) สำเนาใบทะเบียนพาณิชย์

(๔.๒) สำเนาใบทะเบียนภาษีมูลค่าเพิ่ม (ถ้ามี)

(๔) บัญชีเอกสารส่วนที่ ๑ ทั้งหมดที่ได้ยื่นพร้อมกับการเสนอราคาทางระบบจัดซื้อจัดจ้างภาครัฐด้วยอิเล็กทรอนิกส์ ตามแบบในข้อ ๑.๗ (๑) โดยไม่ต้องแนบในรูปแบบ PDF File (Portable Document Format)

ทั้งนี้ ผู้ยื่นข้อเสนอดำเนินการแนบไฟล์เอกสารตามบัญชีเอกสารส่วนที่ ๑ ครบถ้วน ถูกต้องแล้ว ระบบจัดซื้อจัดจ้างภาครัฐด้วยอิเล็กทรอนิกส์จะสร้างบัญชีเอกสารส่วนที่ ๑ ตามแบบในข้อ ๑.๗ (๑) ให้โดยผู้ยื่นข้อเสนอไม่ต้องแนบบัญชีเอกสารส่วนที่ ๑ ดังกล่าวในรูปแบบ PDF File (Portable Document Format)

๓.๒ ส่วนที่ ๒ อย่างน้อยต้องมีเอกสารดังต่อไปนี้

(๑) ในกรณีที่ผู้ยื่นข้อเสนอมอบอำนาจให้บุคคลอื่นกระทำการแทนให้แนบหนังสือมอบอำนาจซึ่งติดอากรแสตมป์ตามกฎหมาย โดยมีหลักฐานแสดงตัวตนของผู้มอบอำนาจและผู้รับมอบอำนาจ ทั้งนี้หากผู้รับมอบอำนาจเป็นบุคคลธรรมดาต้องเป็นผู้ที่บรรลุนิติภาวะตามกฎหมายแล้วเท่านั้น

(๒) หลักประกันการเสนอราคา ตามข้อ ๕

(๓) สำเนาหนังสือรับรองผลงานก่อสร้างพร้อมทั้งรับรองสำเนาถูกต้อง (ให้ใช้ในกรณีที่มีการกำหนดผลงานตามข้อ ๒.๑๑ นั้น)

(๔) สำเนาหลักฐานการขึ้นทะเบียนเป็นผู้รับเหมางานบำรุงทางประเภทที่ ๙ (งานก่อสร้างสะพานลอย คนเดินข้าม) ไว้กับกรมทางหลวง พร้อมรับรองสำเนาถูกต้อง

(๕) สำเนาหลักฐานการขึ้นทะเบียนงานก่อสร้าง สาขา - ไม่น้อยกว่าชั้น - ไว้กับกรมบัญชีกลาง (กรณีคณะกรรมการราคากลางและขึ้นทะเบียนผู้ประกอบการได้ประกาศกำหนดให้งานก่อสร้างสาขานั้นต้องขึ้นทะเบียนผู้ประกอบการไว้กับกรมบัญชีกลาง)

บัญชีเอกสารส่วนที่ ๒ ทั้งหมดที่ได้ยื่นพร้อมกับการเสนอราคาทางระบบจัดซื้อจัดจ้างภาครัฐด้วยอิเล็กทรอนิกส์ตามแบบในข้อ ๑.๗ (๒) โดยไม่ต้องแนบในรูปแบบ PDF File (Portable Document Format)

ทั้งนี้ เมื่อผู้ยื่นข้อเสนอดำเนินการแนบไฟล์เอกสารตามบัญชีเอกสารส่วนที่ ๒ ครบถ้วนถูกต้องแล้ว ระบบจัดซื้อจัดจ้างภาครัฐด้วยอิเล็กทรอนิกส์จะสร้างบัญชีเอกสารส่วนที่ ๒ ตามแบบในข้อ ๑.๗ (๒) ให้โดยผู้ยื่นข้อเสนอไม่ต้องแนบบัญชีเอกสารส่วนที่ ๒ ดังกล่าวในรูปแบบ PDF File (Portable Document Format)

๔. การเสนอราคา

๔.๑ ผู้ยื่นข้อเสนอต้องยื่นข้อเสนอ และเสนอราคาทางระบบจัดซื้อจัดจ้างภาครัฐด้วยอิเล็กทรอนิกส์ตามที่กำหนดไว้ในเอกสารประกวดราคาจ้างอิเล็กทรอนิกส์นี้ โดยไม่มีเงื่อนไขใดๆ ทั้งสิ้น และจะต้องกรอกข้อความให้ถูกต้องครบถ้วน พร้อมทั้งหลักฐานแสดงตัวตนและทำการยืนยันตัวตนของผู้ยื่นข้อเสนอโดยไม่ต้องแนบบใบเสนอราคาในรูปแบบ PDF File (Portable Document Format)

๔.๒ ให้ผู้ยื่นข้อเสนอกรอกรายละเอียดการเสนอราคาในใบเสนอราคาตามแบบเอกสารประกวดราคาจ้างก่อสร้างด้วยวิธีประกวดราคาอิเล็กทรอนิกส์ (e - bidding) ข้อ ๑.๒ ให้ครบถ้วนโดยไม่ต้องยื่นใบแจ้งปริมาณงานและราคา และใบบัญชีรายการก่อสร้างในรูปแบบ PDF File (Portable Document Format)

ในการเสนอราคาให้เสนอราคาเป็นเงินบาทและเสนอราคาได้เพียงครั้งเดียวและราคาเดียว โดยเสนอราคารวม หรือราคาต่อหน่วย หรือราคาต่อรายการ ตามเงื่อนไขที่ระบุไว้ท้ายใบเสนอราคาให้ถูกต้อง ทั้งนี้ ราคารวมที่เสนอจะต้องตรงกันทั้งตัวเลขและตัวหนังสือ ถ้าตัวเลขและตัวหนังสือไม่ตรงกัน ให้ถือตัวหนังสือเป็นสำคัญ โดยคิดราคารวมทั้งสิ้นซึ่งรวมค่าภาษีมูลค่าเพิ่ม ภาษีอากรอื่น และค่าใช้จ่ายทั้งปวงไว้แล้ว

ราคาที่เสนอจะต้องเสนอกำหนดยื่นราคาไม่น้อยกว่า ๒๗๐ วัน ตั้งแต่วันเสนอราคาโดยภายใน

กำหนดยื่นราคา ผู้ยื่นข้อเสนอต้องรับผิดชอบราคาที่ตนได้เสนอไว้และจะถอนการเสนอราคามีได้

๔.๓ ผู้ยื่นข้อเสนอจะต้องเสนอกำหนดเวลาดำเนินการก่อสร้างแล้วเสร็จไม่เกิน...๑๕๐...วัน นับถัดจากวันลงนามในสัญญาจ้าง หรือวันที่ได้รับหนังสือแจ้งจากกรมให้เริ่มทำงาน

๔.๔ ก่อนเสนอราคา ผู้ยื่นข้อเสนอควรตรวจดูร่างสัญญา แบบรูป และรายการละเอียด ฯลฯ ให้ถี่ถ้วน และเข้าใจเอกสารประกวดราคาจ้างอิเล็กทรอนิกส์ทั้งหมดเสียก่อนที่จะตกลงยื่นข้อเสนอราคาตามเงื่อนไขในเอกสารประกวดราคาจ้างอิเล็กทรอนิกส์

๔.๕ ผู้ยื่นข้อเสนอจะต้องยื่นข้อเสนอและเสนอราคาทางระบบจัดซื้อจัดจ้างภาครัฐด้วยอิเล็กทรอนิกส์ ในวันที่..... ระหว่างเวลา...๐๘.๓๐... น. ถึง...๑๖.๓๐... น. และเวลาในการเสนอราคาให้ถือตามเวลาของระบบจัดซื้อจัดจ้างภาครัฐด้วยอิเล็กทรอนิกส์เป็นเกณฑ์

เมื่อพ้นกำหนดเวลายื่นข้อเสนอและเสนอราคาแล้ว จะไม่รับเอกสารการยื่นข้อเสนอและเสนอราคาใดๆ โดยเด็ดขาด

๔.๖ ผู้ยื่นข้อเสนอต้องจัดทำเอกสารสำหรับใช้ในการเสนอราคาในรูปแบบไฟล์เอกสารประเภท PDF File (Portable Document Format) โดยผู้ยื่นข้อเสนอต้องเป็นผู้รับผิดชอบตรวจสอบความครบถ้วนถูกต้อง และชัดเจนของเอกสาร PDF File ก่อนที่จะยืนยันการเสนอราคา แล้วจึงส่งข้อมูล (Upload) เพื่อเป็นการเสนอราคาให้แก่กรมผ่านทางระบบจัดซื้อจัดจ้างภาครัฐด้วยอิเล็กทรอนิกส์

๔.๗ คณะกรรมการพิจารณาผลการประกวดราคาอิเล็กทรอนิกส์จะดำเนินการตรวจสอบคุณสมบัติของผู้ยื่นข้อเสนอแต่ละรายว่า เป็นผู้ยื่นข้อเสนอที่มีผลประโยชน์ร่วมกันกับผู้ยื่นเสนอรายอื่นตามข้อ ๑.๖ (๑) หรือไม่ หากปรากฏว่า ผู้ยื่นข้อเสนอรายใดเป็นผู้ยื่นข้อเสนอที่มีผลประโยชน์ร่วมกันกับผู้ยื่นเสนอรายอื่น คณะกรรมการฯ จะตัดรายชื่อผู้ยื่นเสนอราคาที่มีผลประโยชน์ร่วมกันนั้นออกจากการเป็นผู้ยื่นข้อเสนอ

หากปรากฏต่อคณะกรรมการพิจารณาผลการประกวดราคาอิเล็กทรอนิกส์ว่า ก่อนหรือในขณะที่มีการพิจารณาข้อเสนอ มีผู้ยื่นเสนอรายใดกระทำการอันเป็นการขัดขวางการแข่งขันอย่างเป็นธรรมตามข้อ ๑.๖ (๒) และคณะกรรมการฯ เชื่อว่ามีการกระทำอันเป็นการขัดขวางการแข่งขันราคาอย่างเป็นธรรม คณะกรรมการฯ จะตัดรายชื่อผู้ยื่นเสนอรายนั้นออกจากการเป็นผู้ยื่นข้อเสนอ และกรมจะพิจารณาลงโทษผู้ยื่นเสนอดังกล่าวเป็นผู้ทำงานเว้นแต่กรมจะพิจารณาเห็นว่าผู้ยื่นเสนอรายนั้น มิใช่เป็นผู้ริเริ่มให้มีการกระทำดังกล่าวและได้ให้ความร่วมมือเป็นประโยชน์ต่อการพิจารณาของกรม

๔.๘ ผู้ยื่นข้อเสนอจะต้องปฏิบัติ ดังนี้

(๑) ปฏิบัติตามเงื่อนไขที่ระบุไว้ในเอกสารประกวดราคาอิเล็กทรอนิกส์
(๒) ราคาที่เสนอจะต้องเป็นราคาที่รวมภาษีมูลค่าเพิ่ม และภาษีอื่นๆ (ถ้ามี) รวมค่าใช้จ่าย
ทั้งปวงไว้ด้วยแล้ว

(๓) ผู้ยื่นข้อเสนอจะต้องลงทะเบียนเพื่อเข้าสู่กระบวนการเสนอราคา ตามวัน เวลา ที่กำหนด

(๔) ผู้ยื่นข้อเสนอจะถอนการเสนอราคาที่ไม่ได้

(๕) ผู้ยื่นข้อเสนอต้องศึกษาและทำความเข้าใจในระบบและวิธีการเสนอราคาด้วยวิธีประกวด

ราคาอิเล็กทรอนิกส์ของกรมบัญชีกลางที่แสดงไว้ในเว็บไซต์ www.gprocurement.go.th

๕. หลักประกันการเสนอราคา (ใช้สำหรับกรณีที่มีวงเงินงบประมาณการจ้างก่อสร้างเกินกว่า ๕,๐๐๐,๐๐๐ บาท)

ผู้ยื่นข้อเสนอต้องวางหลักประกันการเสนอราคาพร้อมกับการเสนอราคาทางระบบการจัดซื้อจัดจ้างภาครัฐด้วยอิเล็กทรอนิกส์ โดยใช้หลักประกันอย่างหนึ่งอย่างใดดังต่อไปนี้ จำนวน ๔๕๕,๐๐๐.- บาท (.....สี่แสนห้าหมื่นห้าพันบาทถ้วน.....)

๕.๑ เช็คหรือตราพท์ที่ธนาคารเซ็นส่งจ่าย ซึ่งเป็นเช็คหรือตราพท์ลงวันที่ที่ใช้เช็คหรือตราพท์นั้น ชำระต่อเจ้าหน้าที่ในวันที่ยื่นข้อเสนอ หรือก่อนวันนั้นไม่เกิน ๓ วันทำการ

๕.๒ หนังสือค้ำประกันอิเล็กทรอนิกส์ของธนาคารภายในประเทศตามแบบที่คณะกรรมการนโยบายกำหนด

๕.๓ พันธบัตรรัฐบาลไทย

๕.๔ หนังสือค้ำประกันของบริษัทเงินทุนหรือบริษัทเงินทุนหลักทรัพย์ที่ได้รับอนุญาตให้ประกอบกิจการเงินทุนเพื่อการพาณิชย์และประกอบธุรกิจค้ำประกันตามประกาศของธนาคารแห่งประเทศไทย ตามรายชื่อบริษัทเงินทุนที่ธนาคารแห่งประเทศไทยแจ้งเวียนให้ทราบ โดยอนุโลมให้ใช้ตามตัวอย่างหนังสือค้ำประกันของธนาคารที่คณะกรรมการนโยบายกำหนด

กรณีที่ผู้ยื่นข้อเสนอ นำเช็ค หรือตราพท์ที่ธนาคารส่งจ่ายหรือพันธบัตรรัฐบาลไทยหรือหนังสือค้ำประกันของบริษัทเงินทุนหรือบริษัทเงินทุนหลักทรัพย์ มาวางเป็นหลักประกันการเสนอราคาจะต้องส่งต้นฉบับเอกสารดังกล่าวมาให้กรมตรวจสอบความถูกต้องในวันที่..... ระหว่างเวลา ..๑๘.๓๐.. น. ถึง ..๑๖.๓๐.. น.

กรณีที่ผู้ยื่นข้อเสนอ ยื่นข้อเสนอในรูปแบบของ “กิจการร่วมค้า” ประสงค์จะใช้หนังสือค้ำประกันอิเล็กทรอนิกส์ของธนาคารในประเทศเป็นหลักประกันการเสนอราคา ให้ระบุชื่อผู้ยื่นข้อเสนอในหนังสือค้ำประกันอิเล็กทรอนิกส์ฯ ดังนี้

(๑) กรณีที่กิจการร่วมค้าได้จดทะเบียนเป็นนิติบุคคลใหม่ ให้ระบุชื่อกิจการร่วมค้าดังกล่าว เป็นผู้ยื่นข้อเสนอ

(๒) กรณีที่กิจการร่วมค้าไม่ได้จดทะเบียนเป็นนิติบุคคลใหม่ ให้ระบุชื่อผู้เข้าร่วมค้ารายที่สัญญา ร่วมค้ากำหนดให้เป็นผู้เข้ายื่นข้อเสนอกับหน่วยงานของรัฐเป็นผู้ยื่นข้อเสนอ

ทั้งนี้ “กิจการร่วมค้าที่จดทะเบียนเป็นนิติบุคคลใหม่” หมายความว่า กิจการร่วมค้าที่จดทะเบียนเป็นนิติบุคคลต่อกรมพัฒนาธุรกิจการค้า กระทรวงพาณิชย์

หลักประกันการเสนอราคาตามข้อนี้ กรมจะคืนให้ผู้ยื่นข้อเสนอ หรือผู้ค้ำประกันภายใน ๑๕ วัน นับถัดจากวันที่กรมได้พิจารณาเห็นชอบรายงานผลคัดเลือกผู้ชนะการประกวดราคาเรียบร้อยแล้ว เว้นแต่ผู้ยื่นเสนอราคาที่คัดเลือกไว้ซึ่งเสนอราคาต่ำสุดหรือได้คะแนนรวมสูงสุดไม่เกิน ๓ ราย ให้คืนได้ต่อเมื่อได้ทำสัญญาหรือข้อตกลง หรือผู้ยื่นข้อเสนอได้พ้นจากข้อผูกพันแล้ว

การคืนหลักประกันการเสนอราคา ไม่ว่าในกรณีใดๆ จะคืนให้โดยไม่มีดอกเบี้ย

๖. หลักเกณฑ์และสิทธิในการพิจารณา

๖.๑ การพิจารณาผลการยื่นข้อเสนอประกวดราคาอิเล็กทรอนิกส์ครั้งนี้ กรมจะพิจารณาตัดสินโดยใช้หลักเกณฑ์ ราคา

๖.๒ การพิจารณาผู้ชนะการยื่นข้อเสนอ

(ก) กรณีใช้หลักเกณฑ์ราคา การพิจารณาผู้ชนะการยื่นข้อเสนอกรมจะพิจารณาจากราคารวม

๖.๓ หากผู้ยื่นข้อเสนอรายใดมีคุณสมบัติไม่ถูกต้องตามข้อ ๒ หรือยื่นหลักฐานการยื่นข้อเสนอไม่ถูกต้องหรือไม่ครบถ้วนตามข้อ ๓ หรือยื่นข้อเสนอไม่ถูกต้องตามข้อ ๔ แล้ว คณะกรรมการพิจารณาผลการประกวดราคาอิเล็กทรอนิกส์จะไม่รับพิจารณาข้อเสนอของผู้ยื่นข้อเสนอรายนั้น เว้นแต่ ผู้ยื่นข้อเสนอรายใดเสนอเอกสารทางเทคนิคหรือรายละเอียดคุณลักษณะเฉพาะของพัสดุที่จะจ้างไม่ครบถ้วน หรือเสนอรายละเอียดแตกต่างไปจากเงื่อนไขที่กรมกำหนดไว้ในประกาศและเอกสารประกวดราคาอิเล็กทรอนิกส์ ในส่วนที่มีสาระสำคัญและความแตกต่างนั้นไม่มีผลทำให้เกิดการได้เปรียบเสียเปรียบ ต่อผู้ยื่นข้อเสนอรายอื่น หรือเป็นการผิดพลาดเล็กน้อย คณะกรรมการฯ อาจพิจารณาผ่อนปรนการตัดสินผู้ยื่นข้อเสนอรายนั้น

๖.๔ กรมสงวนสิทธิ์ไม่พิจารณาข้อเสนอของผู้ยื่นข้อเสนอโดยไม่มีกรรมการผ่อนผัน ในกรณีดังต่อไปนี้

(๑) ไม่ปรากฏชื่อผู้ยื่นข้อเสนอรายนั้นในบัญชีรายชื่อผู้รับเอกสารประกวดราคาอิเล็กทรอนิกส์ทางระบบจัดซื้อจัดจ้างด้วยอิเล็กทรอนิกส์ หรือบัญชีรายชื่อผู้ซื้อเอกสารประกวดราคาอิเล็กทรอนิกส์ทางระบบการจัดซื้อจัดจ้างด้วยอิเล็กทรอนิกส์ของกรม

(๒) ไม่กรอกชื่อผู้ยื่นข้อเสนอในการเสนอราคาทางระบบจัดซื้อจัดจ้างด้วยอิเล็กทรอนิกส์

(๓) เสนอรายละเอียดแตกต่างไปจากเงื่อนไขที่กำหนดในเอกสารประกวดราคาอิเล็กทรอนิกส์ที่เป็นสาระสำคัญ หรือมีผลทำให้เกิดความได้เปรียบเสียเปรียบแก่ผู้ยื่นข้อเสนอรายอื่น

๖.๕ ในการตัดสินการประกวดราคาอิเล็กทรอนิกส์หรือในการทำสัญญา คณะกรรมการพิจารณาผลการประกวดราคาอิเล็กทรอนิกส์หรือกรม มีสิทธิให้ผู้ยื่นข้อเสนอชี้แจงข้อเท็จจริงเพิ่มเติมได้ กรมมีสิทธิที่จะไม่รับข้อเสนอไม่รับราคา หรือไม่ทำสัญญา หากข้อเท็จจริงดังกล่าวไม่เหมาะสมหรือไม่ถูกต้อง

๖.๖ กรมทรงไว้ซึ่งสิทธิที่จะไม่รับราคาต่ำสุด หรือราคาหนึ่งราคาใด หรือราคาที่เสนอทั้งหมดก็ได้ และอาจพิจารณาเลือกจ้างในจำนวน หรือขนาด หรือเฉพาะรายการหนึ่งรายการใด หรืออาจจะยกเลิกการประกวดราคาอิเล็กทรอนิกส์โดยไม่พิจารณาจัดจ้างเลยก็ได้ สุดแต่จะพิจารณา ทั้งนี้ เพื่อประโยชน์ของทางราชการเป็นสำคัญ และให้ถือว่าการตัดสินของกรมเป็นเด็ดขาด ผู้ยื่นข้อเสนอจะเรียกร้องค่าใช้จ่าย หรือค่าเสียหายใดๆ มิได้ รวมทั้งกรมจะพิจารณายกเลิกการประกวดราคาอิเล็กทรอนิกส์และลงโทษผู้ยื่นข้อเสนอเป็นผู้ทำงาน ไม่ว่าจะเป็นผู้ยื่นข้อเสนอที่ได้รับ การคัดเลือกหรือไม่ก็ตาม หากมีเหตุที่เชื่อถือได้ว่าการยื่นข้อเสนอกระทำการโดยไม่สุจริต เช่น การเสนอเอกสารอันเป็นเท็จ หรือใช้ข้อมูลคลอธรรมดา หรือนิติบุคคลอื่นมาเสนอราคาแทน เป็นต้น

ในกรณีที่ผู้ยื่นข้อเสนอรายที่เสนอราคาต่ำสุด เสนอราคาต่ำจนคาดหมายได้ว่าไม่อาจดำเนินงานตามเอกสารประกวดราคาอิเล็กทรอนิกส์ได้ คณะกรรมการพิจารณาผลการประกวดราคาอิเล็กทรอนิกส์ หรือกรมจะให้ผู้ยื่นข้อเสนอชี้แจงและแสดงหลักฐานที่ทำให้เชื่อได้ว่าผู้ยื่นข้อเสนอสามารถดำเนินงานตามเอกสารประกวดราคาอิเล็กทรอนิกส์ให้เสร็จสมบูรณ์ หากคำชี้แจงไม่เป็นที่รับฟังได้ กรมมีสิทธิที่จะไม่รับข้อเสนอหรือไม่รับราคาของผู้ยื่นข้อเสนอรายนั้น ทั้งนี้ ผู้ยื่นเสนอตั้งกล่าวไม่มีสิทธิเรียกร้องค่าใช้จ่ายหรือค่าเสียหายใดๆ จากกรม

๖.๗ ก่อนลงนามในสัญญา กรมอาจประกาศยกเลิกการประกวดราคาอิเล็กทรอนิกส์ หากปรากฏว่ามีการกระทำที่เข้าลักษณะผู้ยื่นข้อเสนอที่ชนะการประกวดราคาหรือที่ได้รับการคัดเลือกมีผลประโยชน์ร่วมกัน หรือมีส่วนได้เสียกับผู้ยื่นข้อเสนอรายอื่น หรือขัดขวางการแข่งขันอย่างเป็นธรรม หรือสมยอมกันกับผู้ยื่นข้อเสนอรายอื่น หรือเจ้าหน้าที่ในการเสนอราคา หรือสื่อว่ากระทำการทุจริตอื่นใดในการเสนอราคา

๗. การทำสัญญาจ้างก่อสร้าง

ผู้ชนะการประกวดราคาอิเล็กทรอนิกส์จะต้องทำสัญญาจ้างตามแบบสัญญา ดังระบุในข้อ ๑.๓ หรือทำข้อตกลงเป็นหนังสือกับกรม ภายใน ๗ วัน นับถัดจากวันที่ได้รับแจ้ง และจะต้องวางหลักประกันสัญญาเป็นจำนวนเงิน เท่ากับร้อยละ ๕ ของราคาค่าจ้างที่ประกวดราคาอิเล็กทรอนิกส์ ให้กรมยึดถือไว้ในขณะทำสัญญาโดยใช้หลักประกัน อย่างหนึ่งอย่างใด ดังต่อไปนี้

๗.๑ เงินสด

๗.๒ เช็คหรือตราพท์ที่ธนาคารเซ็นส่งจ่าย ซึ่งเป็นเช็คหรือตราพท์ลงวันที่ที่ใช้เช็คหรือตราพท์นั้น ชำระ ต่อเจ้าหน้าที่ในวันทำสัญญา หรือก่อนวันนั้นไม่เกิน ๓ วันทำการ

๗.๓ หนังสือค้ำประกันของธนาคารภายในประเทศ ตามตัวอย่างที่คณะกรรมการนโยบายกำหนด ดังระบุในข้อ ๑.๔ (๒) หรือจะเป็นหนังสือค้ำประกันอิเล็กทรอนิกส์ตามวิธีการที่กรมบัญชีกลางกำหนด

๗.๔ หนังสือค้ำประกันของบริษัทเงินทุน หรือบริษัทเงินทุนหลักทรัพย์ที่ได้รับอนุญาตให้ประกอบ กิจกรรมเงินทุนเพื่อการพาณิชย์และประกอบธุรกิจค้ำประกันตามประกาศของธนาคารแห่งประเทศไทย ตามรายชื่อบริษัท เงินทุนที่ธนาคารแห่งประเทศไทยแจ้งเวียนให้ทราบ โดยอนุโลมให้ใช้ตามตัวอย่างหนังสือค้ำประกันของธนาคารที่ คณะกรรมการนโยบายกำหนด ดังระบุในข้อ ๑.๔ (๒)

๗.๕ พันธบัตรรัฐบาลไทย

หลักประกันนี้จะคืนให้ โดยไม่มีดอกเบี้ยภายใน ๑๕ วัน นับถัดจากวันที่ผู้ชนะการประกวดราคา อิเล็กทรอนิกส์ (ผู้รับจ้าง) พันจากข้อผูกพันตามสัญญาจ้างแล้ว

๘. ค่าจ้างและการจ่ายเงิน

กรมจะจ่ายค่าจ้างต่อหน่วยของงานแต่ละรายการที่ได้ทำเสร็จจริงตามราคาต่อหน่วยที่กำหนดไว้ในใบแจ้งปริมาณงานและราคา นอกจากในกรณีต่อไปนี้

(๑) เมื่อปริมาณงานที่ทำเสร็จจริงในส่วนที่เกินกว่าร้อยละ ๑๒๕ (หนึ่งร้อยยี่สิบห้า) แต่ไม่เกิน ร้อยละ ๑๕๐ (หนึ่งร้อยห้าสิบ) ของปริมาณงานที่กำหนดไว้ในสัญญาหรือใบแจ้งปริมาณงานและราคา จะจ่ายให้ในอัตราร้อยละ ๙๐ (เก้าสิบ) ของราคาต่อหน่วยตามสัญญา

(๒) เมื่อปริมาณงานที่ทำเสร็จจริงในส่วนที่เกินกว่าร้อยละ ๑๕๐ (หนึ่งร้อยห้าสิบ) ของ ปริมาณงานที่กำหนดไว้ในสัญญาหรือใบแจ้งปริมาณงานและราคา จะจ่ายให้ในอัตราร้อยละ ๘๓ (แปดสิบสาม) ของราคา ต่อหน่วยตามสัญญา

(๓) เมื่อปริมาณงานที่ทำเสร็จจริงน้อยกว่าร้อยละ ๗๕ (เจ็ดสิบห้า) ของปริมาณงานที่กำหนดไว้ ในสัญญาหรือใบแจ้งปริมาณงานและราคา จะจ่ายให้ตามราคาต่อหน่วยในสัญญา และจะจ่ายเพิ่มชดเชยเป็นค่า overhead และ mobilization สำหรับงานรายการนั้นในอัตราร้อยละ ๑๗ (สิบเจ็ด) ของผลต่างระหว่างปริมาณงาน ทั้งหมดของงานรายการนั้นตามสัญญาโดยประมาณ กับปริมาณงานที่ทำเสร็จจริงคูณด้วยราคาต่อหน่วยตามสัญญา ทั้งนี้ การจ่ายเงินเพิ่มชดเชยเป็นค่า Overhead และ Mobilization ดังกล่าว ผู้ว่าจ้างจะจ่ายให้แก่ผู้รับจ้างในงวดสุดท้ายของ การจ่ายเงินค่างานตามสัญญา

(๔) กรมจะจ่ายเงินที่เพิ่มขึ้นตาม (๑) และ (๒) ดังกล่าวข้างต้น ในงวดสุดท้ายของการจ่ายเงิน หรือก่อนงวดสุดท้ายของการจ่ายเงิน ตามที่กรมจะพิจารณาตามที่เห็นสมควร เว้นแต่กรณีที่กรมพิจารณาเห็นว่า ปริมาณงานที่ทำเสร็จจริงดังกล่าว มิได้มีส่วนเกี่ยวข้องกับงานอื่นที่เหลือ อีกทั้งงานที่เหลืออยู่ก็มิได้มีผลกระทบต่อ

จ่ายเงินค่างานที่แล้วเสร็จจริงในงวดดังกล่าว ทั้งนี้ กรมอาจจ่ายเงินที่เพิ่มขึ้นให้แก่ผู้รับจ้างพร้อมกับการจ่ายเงินค่างานงวดนั้นๆ และการพิจารณาว่างานใดอยู่ในหลักเกณฑ์ดังกล่าวหรือไม่เป็นดุลพินิจโดยเด็ดขาดของกรม

กรมจะจ่ายเงินค่าจ้างให้แก่ผู้รับจ้างเป็นรายเดือนตามเนื้องานที่ทำเสร็จจริงเมื่อกรม หรือเจ้าหน้าที่ของกรมได้ทำการตรวจสอบผลงานที่ทำเสร็จแล้ว และปรากฏว่าเป็นที่พอใจตรงตามข้อกำหนดแห่งสัญญาทุกประการ กรมจะออกหนังสือรับรองการรับมอบงานนั้นให้ไว้แก่ผู้รับจ้าง

๙. อัตราค่าปรับ

ค่าปรับตามสัญญาจ้างแนบท้ายเอกสารประกวดราคาอิเล็กทรอนิกส์นี้ หรือข้อตกลงจ้างเป็นหนังสือ จะกำหนด ดังนี้

๙.๑ กรณีที่ผู้รับจ้างนำงานที่รับจ้างไปจ้างช่วงให้ผู้อื่นทำอีกทอดหนึ่งโดยไม่ได้รับอนุญาตจากกรม จะกำหนดค่าปรับสำหรับการฝ่าฝืนดังกล่าวเป็นจำนวนร้อยละ...๑๐... ของวงเงินของงานจ้างช่วงนั้น

๙.๒ กรณีที่ผู้รับจ้างปฏิบัติผิดสัญญาจ้างก่อสร้าง นอกเหนือจากข้อ ๙.๑ จะกำหนดค่าปรับเป็นรายวันเป็นจำนวนเงินตายตัวในอัตราร้อยละ...๐.๒๕... ของราคางานจ้าง

๑๐. การรับประกันความชำรุดบกพร่อง

ผู้ชนะการประกวดราคาอิเล็กทรอนิกส์ซึ่งได้ทำสัญญาจ้างตามแบบ ดังระบุในข้อ ๑.๓ หรือข้อตกลงจ้างเป็นหนังสือแล้วแต่กรณี จะต้องรับประกันความชำรุดบกพร่องของงานจ้างที่เกิดขึ้นภายในระยะเวลาไม่น้อยกว่า ...๒... ปี..... เดือน (ตามเอกสารแนบท้ายเอกสารประกวดราคาจ้างก่อสร้างด้วยวิธีประกวดราคาอิเล็กทรอนิกส์ ข้อ ๑.๑๐) นับถัดจากวันที่ได้รับมอบงาน โดยต้องบริหารจัดการซ่อมแซมแก้ไขให้ใช้การได้ดีดังเดิมภายใน ๑๕ วัน นับถัดจากวันที่ได้รับแจ้งความชำรุดบกพร่อง

๑๑. การจ่ายเงินล่วงหน้า

ผู้ยื่นข้อเสนอมีสิทธิเสนอขอรับเงินล่วงหน้า ในอัตราไม่เกินร้อยละ...๑๕...ของราคาค่าจ้างทั้งหมด แต่ทั้งนี้ จะต้องส่งมอบหลักประกันเงินล่วงหน้า เป็นพันธบัตรรัฐบาลไทย หรือหนังสือค้ำประกันหรือหนังสือค้ำประกันอิเล็กทรอนิกส์ของธนาคารในประเทศตามแบบดังระบุในข้อ ๑.๔ (๓) ให้แก่กรมก่อนการรับเงินล่วงหน้า

๑๒. การหักเงินประกันผลงาน

ในการจ่ายเงินแต่ละงวด กรมจะหักเงินจำนวนร้อยละ...๑๐...ของเงินที่ต้องจ่ายในงวดนั้นเพื่อเป็นประกันผลงาน ในกรณีที่เงินประกันผลงานจะต้องถูกหักไว้ทั้งสิ้นไม่ต่ำกว่า.....๖.....เดือน (สำหรับสัญญาที่เป็นราคาต่อหน่วย) หรือจำนวน.....บาท (สำหรับสัญญาที่เป็นราคาเหมารวม) ผู้รับจ้างมีสิทธิที่จะขอเงินประกันผลงานคืน โดยผู้รับจ้างจะต้องนำหนังสือค้ำประกันของธนาคารหรือหนังสือค้ำประกันอิเล็กทรอนิกส์ซึ่งออกโดยธนาคารภายในประเทศมาวางไว้ต่อผู้ว่าจ้างเพื่อเป็นหลักประกันแทน

ผู้ว่าจ้างจะคืนเงินประกันผลงาน และ/หรือหนังสือค้ำประกันของธนาคารดังกล่าว ตามวรรคหนึ่งให้แก่ผู้รับจ้างพร้อมกับการจ่ายเงินค่าจ้างงวดสุดท้าย

๑๓. ข้อสงวนสิทธิ์ในการยื่นข้อเสนอและอื่นๆ

๑๓.๑ เงินค่าจ้างสำหรับงานจ้างครั้งนี้ ได้มาจากเงินงบประมาณประจำปี พ.ศ. ๒๕๖๔ การลงนามในสัญญาจะกระทำต่อเมื่อกรมได้รับอนุมัติเงิน ค่าก่อสร้างจากเงินงบประมาณประจำปี พ.ศ. ๒๕๖๔ แล้วเท่านั้น

๑๓.๒ เมื่อกรมได้คัดเลือกผู้ยื่นข้อเสนอรายใดให้เป็นผู้รับจ้าง และได้ตกลงจ้างตามการประกวดราคาอิเล็กทรอนิกส์แล้ว ถ้าผู้รับจ้างจะต้องสั่งหรือนำสิ่งของมาเพื่องานจ้างดังกล่าวเข้ามาจากต่างประเทศ

และของนั้นต้องนำเข้ามาโดยทางเรือในเส้นทางที่มีเรือไทยเดินอยู่ และสามารถให้บริการรับขนได้ตามที่รัฐมนตรีว่าการกระทรวงคมนาคมประกาศกำหนด ผู้ยื่นข้อเสนอซึ่งเป็นผู้รับจ้างจะต้องปฏิบัติตามกฎหมายว่าด้วยการส่งเสริมการพาณิชย์นาวี ดังนี้

(๑) แจกการสั่งหรือนำสิ่งของดังกล่าวเข้ามาจากต่างประเทศต่อกรมเจ้าท่า ภายใน ๗ วันนับตั้งแต่วันที่ผู้รับจ้างสั่งหรือซื้อของจากต่างประเทศ เว้นแต่เป็นของที่รัฐมนตรีว่าการกระทรวงคมนาคมประกาศยกเว้นให้บรรทุกโดยเรืออื่นได้

(๒) จัดการให้สิ่งของดังกล่าวบรรทุกโดยเรือไทยหรือเรือที่มีสิทธิเช่นเดียวกับเรือไทยจากต่างประเทศมายังประเทศไทย เว้นแต่จะได้รับอนุญาตจากกรมเจ้าท่า ให้บรรทุกสิ่งของนั้น โดยเรืออื่น ที่มีธงเรือไทย ซึ่งจะต้องได้รับอนุญาตเช่นนั้นก่อนบรรทุกของลงเรืออื่น หรือเป็นของที่รัฐมนตรีว่าการกระทรวงคมนาคมประกาศยกเว้นให้บรรทุกโดยเรืออื่น

(๓) ในกรณีที่ไม่ปฏิบัติตาม (๑) หรือ (๒) ผู้รับจ้างจะต้องรับผิดชอบตามกฎหมายว่าด้วยการส่งเสริมการพาณิชย์นาวี

๑๓.๓ ผู้ยื่นข้อเสนอซึ่งกรมได้คัดเลือกแล้ว ไม่ไปทางสัญญาหรือข้อตกลงจ้างเป็นหนังสือภายในเวลาที่กำหนดตั้งระบุไว้ในข้อ ๗ กรมจะริบหลักประกันการยื่นข้อเสนอ หรือเรียกร้องจากผู้ออกหนังสือค้ำประกันการยื่นข้อเสนอทันที และอาจพิจารณาเรียกร้องให้ชดใช้ความเสียหายอื่น (ถ้ามี) รวมทั้งจะพิจารณาให้ผู้ทำงานตามระเบียบกระทรวงการคลังว่าด้วยการจัดซื้อจัดจ้างและการบริหารพัสดุภาครัฐ

๑๓.๔ กรมสงวนสิทธิ์ที่จะแก้ไขเพิ่มเติมเงื่อนไข หรือข้อกำหนดในแบบสัญญาหรือข้อตกลงจ้างเป็นหนังสือให้เป็นไปตามความเห็นของสำนักงานอัยการสูงสุด (ถ้ามี)

๑๓.๕ ในกรณีที่เอกสารแนบท้ายเอกสารประกวดราคาอิเล็กทรอนิกส์ มีความขัดหรือแย้งกันผู้ยื่นข้อเสนอจะต้องปฏิบัติตามคำวินิจฉัยของกรมคำวินิจฉัยดังกล่าวให้ถือเป็นที่สุด และ ผู้ยื่นข้อเสนอไม่มีสิทธิเรียกร้องค่าใช้จ่ายใดๆ เพิ่มเติม

๑๓.๖ กรมอาจประกาศยกเลิกการจัดจ้างในกรณีต่อไปนี้ได้ โดยที่ผู้ยื่นข้อเสนอจะเรียกร้องค่าเสียหายใดๆ จากกรมไม่ได้

(๑) กรมไม่ได้รับการจัดสรรเงินที่จะใช้ในการจัดจ้างหรือได้รับจัดสรรแต่ไม่เพียงพอที่จะทำการจัดจ้างครั้งนี้ต่อไป

(๒) มีการกระทำที่เข้าลักษณะผู้ยื่นข้อเสนอที่ชนะการจัดจ้างหรือที่ได้รับการคัดเลือกมีผลประโยชน์ร่วมกัน หรือมีส่วนได้เสียกับผู้ยื่นเสนอรายอื่น หรือขัดขวางการแข่งขันอย่างเป็นธรรมหรือสมยอมกันกับผู้ยื่นข้อเสนอรายอื่น หรือเจ้าหน้าที่ในการเสนอราคา หรือสื่อว่ากระทำการทุจริตอื่นใดในการเสนอราคา

(๓) การทำการจัดจ้างครั้งนี้ต่อไปอาจก่อให้เกิดความเสียหายแก่กรมหรือกระทบต่อประโยชน์สาธารณะ

(๔) กรณีอื่นในทำนองเดียวกับ (๑) (๒) หรือ (๓) ตามที่กำหนดในกฎกระทรวง ซึ่งออกตามความในกฎหมายว่าด้วยการจัดซื้อจัดจ้างและการบริหารพัสดุภาครัฐ

๑๔. การปรับราคาค่างานก่อสร้าง

การปรับราคาค่างานก่อสร้างตามสูตรการปรับราคาดังระบุในข้อ ๑.๕ จะนำมาใช้ในกรณีที่ ค่างานก่อสร้างลดลงหรือเพิ่มขึ้น โดยวิธีการต่อไปนี้

ตามเงื่อนไข หลักเกณฑ์ สูตรและวิธีคำนวณที่ใช้กับสัญญาแบบปรับราคาได้ตามมติคณะรัฐมนตรี เมื่อวันที่ ๒๒ สิงหาคม ๒๕๓๒ เรื่อง การพิจารณาช่วยเหลือผู้ประกอบการอาชีพงานก่อสร้าง ตามหนังสือสำนักเลขาธิการคณะรัฐมนตรี ที่ นร ๐๒๐๓/ว ๑๐๙ ลงวันที่ ๒๔ สิงหาคม ๒๕๓๒

สูตรการปรับราคา (สูตรค่า K) จะต้องคงที่ที่ระดับที่กำหนดไว้ในวันแล้วเสร็จตามที่กำหนดไว้ในสัญญาหรือภายในระยะเวลาที่กรมได้ขยายออกไปโดยจะใช้สูตรของทางราชการที่ได้ระบุในข้อ ๑.๕

๑๕. มาตรฐานฝีมือช่าง

เมื่อกรมได้คัดเลือกผู้ยื่นข้อเสนอรายใดให้เป็นผู้รับจ้างและได้ตกลงจ้างก่อสร้างตามประกาศนี้แล้ว ผู้ยื่นข้อเสนอจะต้องตกลงว่าในการปฏิบัติงานก่อสร้างดังกล่าว ผู้ยื่นข้อเสนอจะต้องมีและใช้ผู้ผ่านการทดสอบมาตรฐานฝีมือช่างหรือผู้ผ่านการทดสอบมาตรฐานฝีมือช่างจาก คณะกรรมการกำหนดมาตรฐานและทดสอบฝีมือแรงงาน หรือสถาบันของทางราชการอื่น หรือสถาบันเอกชนที่ทางราชการรับรอง หรือผู้มีวุฒิปริญญา ปวช. ปวส. และ ปวท. หรือเทียบเท่าจากสถาบันการศึกษาที่ ก.พ. รับรองให้เข้ารับราชการได้ ในอัตราไม่ต่ำกว่าร้อยละ ๑๐ ของแต่ละสาขาช่าง แต่จะต้องมีจำนวนช่างอย่างน้อย ๑ คน ในแต่ละสาขาช่าง ดังต่อไปนี้-

๑๕.๑ วิศวกรโยธา (ภาควิชาวิศวกรรม).....

๑๕.๒ ปวส.ช่างก่อสร้าง.....

๑๖. การปฏิบัติตามกฎหมายและระเบียบ

ในระหว่างระยะเวลาการก่อสร้าง ผู้ยื่นข้อเสนอที่ได้รับการคัดเลือกให้เป็นผู้รับจ้างต้องปฏิบัติตามหลักเกณฑ์ที่กฎหมายและระเบียบได้กำหนดไว้โดยเคร่งครัด

๑๗. การประเมินผลการปฏิบัติงานของผู้ประกอบการ

กรมสามารถนำผลการปฏิบัติงานแล้วเสร็จตามสัญญาของผู้ยื่นข้อเสนอที่ได้รับการคัดเลือกให้เป็นผู้รับจ้างเพื่อนำมาประเมินผลการปฏิบัติงานของผู้ประกอบการ

ทั้งนี้ หากผู้ยื่นข้อเสนอที่ได้รับการคัดเลือกไม่ผ่านเกณฑ์ที่กำหนดจะถูกระงับการยื่นข้อเสนอ หรือทำสัญญากับกรมไว้ชั่วคราว

กรมทางหลวง โดยแขวงทางหลวงนครสวรรค์ที่ ๑

วันที่.....

- หมายเหตุ** - กรณีการประกวดราคาจ้างก่อสร้างที่มีวงเงินงบประมาณตั้งแต่ ๑,๐๐๐,๐๐๐ บาท ขึ้นไป ผู้ยื่นข้อเสนอต้องเป็นนิติบุคคลตามกฎหมาย
- ผู้ประกอบการสามารถจัดเตรียมเอกสารประกอบการเสนอราคา (เอกสารส่วนที่ ๑ และ เอกสารส่วนที่ ๒) ในระบบ e-GP ได้ตั้งแต่วันที่ซื้อเอกสารจนถึงวันเสนอราคา
 - เอกสารแนบท้ายเอกสารประกวดราคา แบบรูปและรายการละเอียด ผู้ยื่นข้อเสนอสามารถดาวน์โหลดได้ที่เว็บไซต์ www.doh.go.th

ใบแจ้งรายละเอียดปริมาณงานแนบท้ายประกาศประกวดราคาอิเล็กทรอนิกส์ (e-bidding)

เลขที่ ๔๓๗/พ.๑/๕ /๒๕๖๔ ลงวันที่

งานจ้างเหมาทำการ งานอำนวยความสะดวกเพื่อป้องกันและแก้ไขอุบัติเหตุทางถนน รหัสงาน ๓๑๗๐๐ งานสะพานลอยคนเดินข้าม หรือทางลอด ทางหลวง หมายเลข ๑ ตอนควบคุม ๐๘๐๓ ตอน แยกเวียงคอย - วังไผ่ ตอน ๔ ระหว่าง กม. ๓๔๔ + ๑๗๖ - กม. ๓๔๔ + ๑๗๗ ปริมาณงาน ๑ แห่ง มีรายละเอียดงานดังนี้.-

ลำดับที่	รายการ	ปริมาณงาน	หมายเหตุ
๑	งานก่อสร้างสะพานลอยคนข้าม ตามแบบมาตรฐาน PEDESTRIAN BRIDGE TYPE B, STAIR TYPE ๒, ROOF TYPE ๒, RAILING TYPE ๒, LIGHTING WITH ROOF พร้อมอุปกรณ์ติดตั้งตามแบบ (DWG.NO. B-๐๑ ถึง B-๓๐)	๑ แห่ง	
๒	งานหลังคาคลุมบันได ขึ้น - ลง	๑ แห่ง	
๓	งานตัดดิน (EARTH EXCAVATION)	๕๐๒ ลบ.ม.	
๔	งานขุดวัสดุไม่เหมาะสม (UNSUITABLE MATERIAL EXCAVATION)	๒๑๖ ลบ.ม.	
๕	งานดินถมคันทาง (EARTH EMBANKMENT)	๔๖๓ ลบ.ม.	
๖	งานดินถมบริเวณทางเท้า (EARTH FILL UNDER SIDEWALK)	๗๙๒ ลบ.ม.	
๗	งานวัสดุคัดเลือก ก (SELECTED MATERIAL A)	๑๗๔ ลบ.ม.	
๘	งานรองพื้นทางวัสดุมวลรวม (SOIL AGGREGATE SUBBASE)	๘๗ ลบ.ม.	
๙	งานพื้นทางหินคลุก (CRUSHED ROCK SOIL AGGREGATE TYPE BASE)	๘๗ ลบ.ม.	
๑๐	งานลาดแอสฟัลต์ไพรม์โค้ต (PRIME COAT) (พื้นทางหินคลุก)	๔๓๕ ตร.ม.	
๑๑	งานลาดแอสฟัลต์แทคโค้ต (TACK COAT)	๔๓๕ ตร.ม.	
๑๒	งานชั้นรองผิวทางแอสฟัลต์คอนกรีต หนา ๐.๐๕ ม. (ASPHALT CONCRETE BINDER COURSE)	๔๓๕ ตร.ม.	
๑๓	งานชั้นผิวทางแอสฟัลต์คอนกรีต หนา ๐.๐๕ ม. (ASPHALT CONCRETE WEARING COURSE)	๔๓๕ ตร.ม.	
๑๔	งานท่อกลมคอนกรีตเสริมเหล็ก (R.C.PIPE CULVERTS) ขนาด Ø ๑.๒๐ ม. ชั้น ๓	๒๐ ม.	
๑๕	กำแพงดินแบบที่ ๒ A สูงเฉลี่ย ๒.๐๐ ม. (RETAINING WALL TYPE ๒ A) (DWG.NO.RT-๑๐๑)	๒๘๙ ม.	
๑๖	แผ่นปูพื้นคอนกรีตขนาด ๔๐ x ๔๐ x ๔ ซม. (CONCRETE SLAB BLOCK ๔๐ x ๔๐ x ๔ CM.) (DWG.NO.MD-๕๐๑)	๙๕๙ ตร.ม.	
๑๗	ราวกันอันตราย หนา ๓.๒ มม. TYPE I (W-BEAM GUARDRAIL THICKNESS ๓.๒ MM.)	๑,๗๒๘ ม.	
๑๘	Concrete Slope Protection (DWG.NO.SP-๓๐๑, ๓๐๒)	๓๔๐ ตร.ม.	
๑๙	งาน WARNING DEVICE TYPE ๑ (DWG.NO.B-๒๘)	๗๔ ม.	
๒๐	งาน WARNING DEVICE TYPE ๒ (DWG.NO.B-๒๘)	๑๓๙ ม.	
๒๑	งานติดตั้งป้ายในงานก่อสร้าง/บูรณะ บริเวณช่องจราจรซ้าย สำหรับทางหลวงหลายช่องจราจร	๑ L.S.	

หมายเหตุ

๑. บรรดาสิ่งอำนวยความสะดวกซึ่งติดตั้งอยู่เดิม เช่น หลักแนวโค้ง , ป้ายจราจร , ไฟฟ้าแสงสว่าง ฯลฯ กีดขวางการก่อสร้าง และผู้รับจ้างได้ถอนออกเพื่อความสะดวกในการทำงาน หรือทำให้ชำรุดเสียหายขณะทำงาน ให้ผู้รับจ้างดำเนินการให้คืนสภาพเดิมก่อนส่งงาน
๒. ผู้รับจ้างจะทำและติดตั้งป้ายจราจร , เครื่องหมายไม้กั้น และสิ่งประกอบอื่น ๆ ตามแบบของกรมทางหลวง เพื่อความปลอดภัยแก่การจราจร ตั้งแต่เริ่มงานจนกระทั่งงานแล้วเสร็จ
๓. ถ้าการทำงานของผู้รับจ้างตามสัญญานี้เป็นเหตุให้บุคคลภายนอกได้รับความเสียหายด้วยเหตุละเมิด หรือด้วยเหตุใดก็ตาม และกรมทางหลวงต้องเสียค่าสินไหมทดแทน และค่าใช้จ่ายอื่นๆ เพื่อความรับผิดชอบผู้รับจ้างดังกล่าว เป็นจำนวนเท่าใดก็ดี ผู้รับจ้างยินยอมชดเชยแทนกรมทางหลวงทั้งสิ้น
๔. ภายในระหว่างหลักกิโลเมตรที่กำหนดในแบบนี้ ผู้จ้างอาจกำหนดให้ผู้รับจ้างทำการตอนใด กว้างเท่าใด หรือเว้นตอนใดก็ได้ ตามความเหมาะสม และอาจกำหนดให้ทำการเพิ่มตอนต้น หรือตอนปลาย ภายในระยะทางไม่เกิน ๕ กิโลเมตร
๕. แอสฟัลท์ฮอรัลชั้น , แอสฟัลท์ซีเมนต์ , ปูนซีเมนต์ปอร์ตแลนด์ ต้องได้รับการรับรองระบบคุณภาพตามมาตรฐาน มอก. ISO - ๙๐๐๒
๖. ในระหว่างดำเนินการก่อสร้าง ผู้รับจ้างต้องจัดให้การจราจรผ่านได้โดยสะดวกและปลอดภัย โดยอยู่ในดุลยพินิจของนายช่างโครงการฯ และให้ติดตั้งป้ายเครื่องหมาย และสัญญาณจราจรตามแบบของกรมทางหลวงของสำนักงานคณะกรรมการป้องกันอุบัติเหตุแห่งชาติ ประกาศเจ้าพนักงานจราจรที่ ๑/๒๕๒๗ เรื่อง การขุดหลุม งานปลูก ปัก หรือวางของเกาะไว้ในทางสาธารณะ

- ๗. การจ่ายเงินค่างานจะจ่ายเป็นเหมารวมหรือเป็นรายเดือนตามเนื้องานที่ทำเสร็จจริง เมื่อผลการทดสอบคุณภาพได้มาตรฐานตามแบบ
- ๘. การตรวจรับ จะใช้วิธีตรวจรับโดยคณะกรรมการตรวจรับพัสดุในการจ้างก่อสร้าง ณ สถานที่ส่งมอบ

คิ๊ว

(นายคำณ ทองเนื้อแปด)
ผอ.ขท.นครสวรรค์ที่ ๑

ใบแจ้งปริมาณงานและราคาตามประกาศประกวดราคาจ้างด้วยวิธีการทางอิเล็กทรอนิกส์ ที่ 437/พ.1/ e /2564 ลงวันที่

บัญชีรายการก่อสร้าง (ซึ่งรวมค่าวัสดุ อุปกรณ์ แรงงาน ภาษีประเภทต่าง ๆ และกำไรไว้ด้วยแล้ว)

รายการเสนอราคา งานจ้างเหมาทำการ งานอำนวยความสะดวกเพื่อป้องกันและแก้ไขอุบัติเหตุทางถนน รหัสงาน 31700 งานสะพานลอยคนเดินข้าม หรือทางลอด ทางหลวงหมายเลข 1 ตอนควบคุม 0803 ตอน แยกเวียงคอย - วังไม้ ตอน 4 ระหว่าง กม. 344 + 176 - กม. 344 + 177 ปริมาณงาน 1 แห่ง มีรายละเอียดงานดังนี้.-

รายการที่	รายการและราคาต่อหน่วยเป็นตัวหนังสือ	จำนวน	หน่วย	ราคาต่อหน่วย เป็นตัวเลข (บาท)	เป็นเงิน (บาท)
1	งานก่อสร้างสะพานลอยคนข้าม ตามแบบมาตรฐาน PEDESTRIAN BRIDGE TYPE B, STAIR TYPE 2, ROOF TYPE 2, RAILING TYPE 2, LIGHTING WITH ROOF พร้อมอุปกรณ์ติดตั้งตามแบบ (DWG.NO. B-01 ถึง B-30) เป็นเงินหน่วยละ	1	แห่ง		
2	งานหลังคาคลุมบันได ขึ้น - ลง เป็นเงินหน่วยละ	1	แห่ง		
3	งานตัดดิน (EARTH EXCAVATION) เป็นเงินหน่วยละ	502	ลบ.ม.		
4	งานขุดวัสดุไม่เหมาะสม (UNSUITABLE MATERIAL EXCAVATION) เป็นเงินหน่วยละ	216	ลบ.ม.		
5	งานดินถมคันทาง (EARTH EMBANKMENT) เป็นเงินหน่วยละ	463	ลบ.ม.		
6	งานดินถมบริเวณทางเท้า (EARTH FILL UNDER SIDEWALK) เป็นเงินหน่วยละ	792	ลบ.ม.		
7	งานวัสดุคัดเลือก ก (SELECTED MATERIAL A) เป็นเงินหน่วยละ	174	ลบ.ม.		
8	งานรองพื้นทางวัสดุมวลรวม (SOIL AGGREGATE SUBBASE) เป็นเงินหน่วยละ	87	ลบ.ม.		
9	งานพื้นทางหินคลุก (CRUSHED ROCK SOIL AGGREGATE TYPE BASE) เป็นเงินหน่วยละ	87	ลบ.ม.		
10	งานลาดแอสฟัลต์ไพรม์โค้ด (PRIME COAT) (พื้นทางหินคลุก) เป็นเงินหน่วยละ	435	ตร.ม.		
11	งานลาดแอสฟัลต์แทคโค้ด (TACK COAT) เป็นเงินหน่วยละ	435	ตร.ม.		

รายการที่	รายการและราคาต่อหน่วยเป็นตัวหนังสือ	จำนวน	หน่วย	ราคาต่อหน่วย เป็นตัวเลข (บาท)	เป็นเงิน (บาท)
12	งานชั้นรองผิวทางแอสฟัลต์คอนกรีต หนา 0.05 ม. (ASPHALT CONCRETE BINDER COURSE) เป็นเงินหน่วยละ	435	ตร.ม.		
13	งานชั้นผิวทางแอสฟัลต์คอนกรีต หนา 0.05 ม. (ASPHALT CONCRETE WEARING COURSE) เป็นเงินหน่วยละ	435	ตร.ม.		
14	งานท่อกลมคอนกรีตเสริมเหล็ก (R.C.PIPE CULVERTS) ขนาด Ø 1.20 ม. ชั้น 3 เป็นเงินหน่วยละ	20	ม.		
15	กำแพงดินแบบที่ 2 A สูงเฉลี่ย 2.00 ม. (RETAINING WALL TYPE 2 A) (DWG.NO.RT-101) เป็นเงินหน่วยละ	289	ม.		
16	แผ่นปูพื้นคอนกรีตขนาด 40 x 40 x 4 ซม. (CONCRETE SLAB BLOCK 40 x 40 x 4 CM.) (DWG.NO.MD-501) เป็นเงินหน่วยละ	959	ตร.ม.		
17	ราวกันอันตราย หนา 3.2 มม. TYPE I (W-BEAM GUARDRAIL THICKNESS 3.2 MM.) เป็นเงินหน่วยละ	1,728	ม.		
18	Concrete Slope Protection (DWG.NO.SP-301, 302) เป็นเงินหน่วยละ	340	ตร.ม.		
19	งาน.WARNING DEVICE TYPE 1 (DWG.NO.B-28) เป็นเงินหน่วยละ	74	ม.		
20	งาน.WARNING DEVICE TYPE 2 (DWG.NO.B-28) เป็นเงินหน่วยละ	139	ม.		
21	งานติดตั้งป้ายในงานก่อสร้าง/บูรณะ บริเวณช่องจราจรซ้าย สำหรับทางหลวงหลายช่องจราจร เป็นเงินหน่วยละ	1	L.S.		
()					

ผู้เสนอราคา

()

หมายเหตุ

1. ในการประกวดราคาจ้างครั้งนี้ ไม่เป็นการผูกมัดว่า กรมทางหลวงจะต้องจ้างหรือลงนามในสัญญา
2. หากมีข้อขัดข้องหรือสาเหตุประการใดที่จะทำให้กรมทางหลวงไม่อาจจ้างหรือลงนามในสัญญาได้ ผู้เสนอราคาให้ความยินยอมว่าจะไม่เรียกร้องค่าเสียหายใด ๆ จากทางราชการ
3. ผู้รับจ้างจะต้องจัดหา จัดทำ และติดตั้งเครื่องหมายควบคุมการจราจรชั่วคราวในงานก่อสร้างตามมาตรฐานกรมทางหลวง เพื่อความสะดวกและปลอดภัยในการควบคุมงานจนกว่างานจะแล้วเสร็จสมบูรณ์ตามสัญญา และกรมทางหลวงจะจ่ายค่างานตามรายละเอียดตามประกาศ
4. ในการก่อสร้างให้ปฏิบัติตามรายละเอียดและข้อกำหนดการก่อสร้างทางหลวง เล่มที่ 1 และเล่มที่ 2 และเงื่อนไขตามแบบ
5. ในระหว่างดำเนินการก่อสร้าง ผู้รับจ้างต้องจัดให้การจราจรผ่านได้โดยสะดวกและปลอดภัย โดยอยู่ในดุลยพินิจของนายช่างโครงการ ฯ และให้ติดตั้งป้ายเครื่องหมายและสัญญาณจราจรตามแบบของกรมทางหลวง ของสำนักงานคณะกรรมการป้องกันอุบัติเหตุแห่งชาติ ประกาศเจ้าพนักงานจราจรที่ 1/2527 เรื่องการขุดหลุม/งานปลูก ปัก หรือวางของเกะกะไว้ในทางสาธารณะ
6. การเสนอราคางานทางสายนี้ใช้ระบบภาษีมูลค่าเพิ่ม โดยให้เสนอราคาโดยรวมภาษีมูลค่าเพิ่มแล้ว และให้แนบสำเนาภาพถ่ายใบทะเบียนภาษีมูลค่าเพิ่มแบบ ภพ. 20 มาพร้อมใบเสนอราคาด้วยเสมอ
7. ผู้เสนอราคาต้องเสนอราคาต่อหน่วยเป็นตัวหนังสือทุกรายการด้วย

เอกสารแนบท้ายประกาศประกวดราคาอิเล็กทรอนิกส์ (e-bidding) ข้อ ๑.๑๐
รายการงานและเงื่อนไขที่ผู้รับจ้างต้องรับผิดชอบในความชำรุดบกพร่องของงานจ้าง
หรือความเสียหายภายในกำหนดเวลาตามเอกสารประกวดราคาอิเล็กทรอนิกส์ (e-bidding)
ประกาศประกวดราคาอิเล็กทรอนิกส์ฯ เลขที่ ๔๓๗/พ.๑/ e /๒๕๖๔ ลงวันที่

๑. ภายในกำหนด ๒ ปี

ผู้รับจ้าง ซึ่งได้ทำสัญญาจ้างกับกรมทางหลวง จะต้องรับประกันความชำรุดบกพร่องของงานจ้างตามเงื่อนไขที่กำหนดภายในระยะเวลาไม่น้อยกว่า ๒ ปี นับถัดจากวันที่กรมทางหลวงได้รับมอบงาน ยกเว้นงานจ้างตามข้อ ๒ และข้อ ๓

๒. ภายในกำหนด ๑ ปี

- ๒.๑ งานคันทางดิน (ถนนดิน)
- ๒.๒ งานผิวทางลูกรัง
- ๒.๓ รางระบายน้ำที่ไม่คาดคอนกรีต (Concrete)
- ๒.๔ ไหล่ทางลูกรัง
- ๒.๕ ลาดข้างทางและลาดคอสะพานที่ไม่มีการป้องกันการกัดเซาะ
- ๒.๖ ลาดดินตัด (Back Slope) ที่ไม่มีการป้องกันการกัดเซาะ
- ๒.๗ งานปลูกหญ้า
- ๒.๘ งานปลูกต้นไม้
- ๒.๙ งานตีเส้นโดยใช้สีชนิดโรยลูกแก้ว
- ๒.๑๐ งานทาสีทั่วไป

๓. ภายในกำหนด ๓ ปี

อุปกรณ์ที่ใช้ในการติดตั้งไฟฟ้าแสงสว่าง และไฟสัญญาณจราจร ยกเว้นหลอดไฟฟ้า

เอกสารแนบท้ายเอกสารประกวดราคาอิเล็กทรอนิกส์ (e-bidding) ข้อ ๑.๑๒

เงื่อนไขการเสนอแผนการทำงาน

ประกวดราคาจ้างฯ เลขที่ ๔๓๗/พ.๑/e /๒๕๖๔ ลงวันที่.....

ภายในกำหนดระยะเวลา.....๓.....วัน นับถัดจากวันลงนามในสัญญาผู้รับจ้างจะต้องทำแผนการทำงาน
ส่งให้ผู้ว่าจ้างตรวจสอบ และแผนการทำงานดังกล่าวต้องได้รับความเห็นชอบจากผู้ว่าจ้างก่อนจึงจะลงมือทำงานได้

แผนการทำงานจะต้องแสดงลำดับขั้นตอน และช่วงเวลาที่ทำงานแต่ละรายการตามสัญญาให้
ครบถ้วนชัดเจนและเป็นไปได้ โดยงานทั้งหมดต้องแล้วเสร็จบริบูรณ์ภายในกำหนดเวลาของสัญญา

ในกรณีมีความจำเป็นต้องปรับแผนการทำงานในระหว่างการทำงาน ผู้รับจ้างต้องเสนอแผนการทำงาน
ที่ปรับเปลี่ยนแก่ผู้ว่าจ้าง เพื่อให้ความเห็นชอบก่อนทุกครั้ง

เอกสารแนบท้ายประกาศประกวดราคาอิเล็กทรอนิกส์ (e-bidding) ข้อ ๑.๑๓

แบบแผนป้ายประชาสัมพันธ์งานก่อสร้าง

ประกวดราคาจ้างฯ เลขที่ ๔๓๗/พ.๑/ e /๒๕๖๔ ลงวันที่

แบบแผนป้ายประชาสัมพันธ์งานก่อสร้างที่ผู้รับจ้างจะต้องจัดทำ และติดตั้งตามมติ ครม. ที่ นร ๐๕๐๕/ว.๒๗
ลงวันที่ ๒๘ มกราคม ๒๕๕๑

ประกาศ	
	แนวทางหลวงนครสวรรค์ที่ ๑ ตำบลปากน้ำโพ อำเภอเมืองฯ จังหวัดนครสวรรค์
โครงการก่อสร้าง	งานอำนวยความสะดวกเพื่อป้องกันและแก้ไขอุบัติเหตุทางถนน
ลักษณะงานก่อสร้าง ผู้รับจ้าง	งานสะพานลอยคนเดินข้าม หรือทางลอด
สัญญาเลขที่	เริ่มต้นสัญญาวันที่ สิ้นสุดสัญญาวันที่ ระยะเวลาก่อสร้าง วัน
วงเงินค่าก่อสร้าง ผู้ควบคุมงาน ผู้ช่วยผู้ควบคุมงาน	บาท
สำนักงานสนาม เจ้าหน้าที่บริษัท/วิศวกรผู้รับจ้าง	๑. ๒.
งานก่อสร้างรายนี้สร้างด้วยเงินภาษีของท่าน	

หมายเหตุ ผู้รับจ้างจะต้องจัดทำป้ายประชาสัมพันธ์ดังกล่าว และติดตั้งป้ายขนาดไม่น้อยกว่า ๒.๔๐ x ๓.๖๐ เมตร ณ จุดเริ่มต้น และจุดสิ้นสุดงานก่อสร้างอย่างน้อย ๒ จุด โดยให้ผู้ควบคุมงานเป็นผู้กำหนดจุดติดตั้ง และ ดำเนินการให้แล้วเสร็จก่อนลงมือทำงาน



ประกาศกรมทางหลวง โดยแขวงทางหลวงนครสวรรค์ที่ ๑
เรื่อง ประกวดราคางานจ้างเหมาทำการ งานอำนวยความสะดวกเพื่อป้องกันและแก้ไขอุบัติเหตุทางถนน
รหัสงาน ๓๑๗๐๐ งานสะพานลอยคนเดินข้าม หรือทางลอด
ทางหลวงหมายเลข ๑ ตอนควบคุม ๐๘๐๓ ตอน แยกเวียงดอย – วังไผ่ ตอน ๔
ระหว่าง กม. ๓๔๔ + ๑๗๖ – กม. ๓๔๔ + ๑๗๗ ปริมาณงาน ๑ แห่ง
ด้วยวิธีประกวดราคาอิเล็กทรอนิกส์ (e-bidding)

กรมทางหลวง โดยแขวงทางหลวงนครสวรรค์ที่ ๑ มีความประสงค์จะประกวดราคาจ้างก่อสร้างงานอำนวยความสะดวกเพื่อป้องกันและแก้ไขอุบัติเหตุทางถนน รหัสงาน ๓๑๗๐๐ งานสะพานลอยคนเดินข้าม หรือทางลอด ทางหลวงหมายเลข ๑ ตอนควบคุม ๐๘๐๓ ตอน แยกเวียงดอย – วังไผ่ ตอน ๔ ระหว่าง กม. ๓๔๔ + ๑๗๖ – กม. ๓๔๔ + ๑๗๗ ปริมาณงาน ๑ แห่ง ด้วยวิธีประกวดราคาอิเล็กทรอนิกส์ (e - bidding) ราคากลางของงานก่อสร้างในการประกวดราคครั้งนี้ เป็นเงินทั้งสิ้น ๙,๘๙๓,๖๔๒.๘๓ บาท (เก้าล้านแปดแสนเก้าหมื่นสามพันหกร้อยสี่สิบสองบาทแปดสิบสามสตางค์.)

ผู้ยื่นข้อเสนอจะต้องมีคุณสมบัติ ดังต่อไปนี้

๑. มีความสามารถตามกฎหมาย
๒. ไม่เป็นบุคคลล้มละลาย
๓. ไม่อยู่ระหว่างเลิกกิจการ
๔. ไม่เป็นบุคคลซึ่งอยู่ระหว่างถูกระงับการยื่นข้อเสนอหรือทำสัญญา กับหน่วยงานของรัฐไว้ชั่วคราว เนื่องจากเป็นผู้ที่ไม่ผ่านเกณฑ์การประเมินผลการปฏิบัติงานของผู้ประกอบการตามระเบียบที่รัฐมนตรีว่าการกระทรวงการคลัง กำหนดตามที่ประกาศเผยแพร่ในระบบเครือข่ายสารสนเทศของกรมบัญชีกลาง
๕. ไม่เป็นบุคคลซึ่งถูกระงับไว้ในบัญชีรายชื่อผู้ทำงานและได้แจ้งเวียนชื่อให้เป็นผู้ทำงานของหน่วยงานของรัฐในระบบเครือข่ายสารสนเทศของกรมบัญชีกลาง ซึ่งรวมถึงนิติบุคคลที่ผู้ทำงานเป็นหุ้นส่วนผู้จัดการ กรรมการผู้จัดการ ผู้บริหารผู้มีอำนาจในการดำเนินงานในกิจการของนิติบุคคลนั้นด้วย
๖. มีคุณสมบัติและไม่มีลักษณะต้องห้ามตามที่คณะกรรมการนโยบายการจัดซื้อจัดจ้างและการบริหารพัสดุภาครัฐกำหนดในราชกิจจานุเบกษา
๗. เป็นนิติบุคคลผู้มีอาชีพรับจ้างงานที่ประกวดราคาอิเล็กทรอนิกส์ดังกล่าว
๘. ไม่เป็นผู้มีผลประโยชน์ร่วมกันกับผู้ยื่นข้อเสนอรายอื่นที่เข้ายื่นข้อเสนอให้แก่กรม ฅ วันประกาศประกวดราคาอิเล็กทรอนิกส์ หรือไม่เป็นผู้กระทำการอันเป็นการขัดขวางการแข่งขันอย่างเป็นธรรม ในการประกวดราคาอิเล็กทรอนิกส์ครั้งนี้
๙. ไม่เป็นผู้ได้รับเอกสิทธิ์หรือความคุ้มกัน ซึ่งอาจปฏิเสธไม่ยอมขึ้นศาลไทย เว้นแต่รัฐบาลของผู้ยื่นข้อเสนอได้มีคำสั่งให้สละเอกสิทธิ์และความคุ้มกันเช่นนั้น

๑๐. เป็นผู้ประกอบการที่ขึ้นทะเบียนงานก่อสร้างสาขา.....ไม่น้อยกว่าชั้น.....ประเภท.....ไว้กับกรมบัญชีกลาง

๑๑. ผู้ยื่นข้อเสนอต้องมีผลงานก่อสร้างประเภทเดียวกันกับงานที่ประกวดราคาจ้างก่อสร้างในวงเงินไม่น้อยกว่า.....บาท (.....) และเป็นผลงานที่เป็นคู่สัญญาโดยตรงกับหน่วยงานของรัฐ

ผู้ยื่นข้อเสนอที่เสนอราคาในรูปแบบของ “กิจการร่วมค้า” ต้องมีคุณสมบัติ ดังนี้

(๑) กรณีที่กิจการร่วมค้าได้จดทะเบียนเป็นนิติบุคคลใหม่ กิจการร่วมค้าจะต้องมีคุณสมบัติครบถ้วนตามเงื่อนไขที่กำหนดไว้ในเอกสารประกวดราคา และยื่นข้อเสนอให้ยื่นข้อเสนอในนาม “กิจการร่วมค้า” ส่วนคุณสมบัติด้านผลงานก่อสร้าง กิจการร่วมค้าดังกล่าวสามารถนำผลงานก่อสร้างของผู้เข้าร่วมค้ามาใช้แสดงเป็นผลงานก่อสร้างของกิจการร่วมค้าที่เข้าประกวดราคาได้ ทั้งนี้ ผลงานก่อสร้างของผู้เข้าร่วมค้ามาใช้แสดงเป็นผลงานก่อสร้างของกิจการร่วมค้าที่เข้าประกวดราคาได้ “หมายความว่า สามารถนำผลงานก่อสร้างของผู้เข้าร่วมค้ารายใดรายหนึ่งมาใช้แสดงเป็นผลงานก่อสร้างของกิจการร่วมค้าที่เข้าประกวดราคาได้

(๒) กรณีที่กิจการร่วมค้าไม่ได้จดทะเบียนเป็นนิติบุคคลใหม่ นิติบุคคลแต่ละนิติบุคคล ที่เข้าร่วมค้าทุกรายจะต้องมีคุณสมบัติครบถ้วนตามเงื่อนไขที่กำหนดไว้ในเอกสารประกวดราคา เว้นแต่ ในกรณีที่กิจการร่วมค้ามีข้อตกลงระหว่างผู้เข้าร่วมค้าเป็นลายลักษณ์อักษรกำหนดให้ผู้เข้าร่วมค้ารายใดรายหนึ่งเป็นผู้รับผิดชอบหลักในการยื่นข้อเสนอกับหน่วยงานของรัฐ และแสดงหลักฐานดังกล่าวมาพร้อมกับการยื่นข้อเสนอ กิจการร่วมค่านั้น สามารถใช้ผลงานก่อสร้างของผู้ร่วมค้าหลักรายเดียวเป็นผลงานก่อสร้างของกิจการร่วมค้าที่ยื่นข้อเสนอในการประกวดราคาได้

ทั้งนี้ “กิจการร่วมค้าที่จดทะเบียนเป็นนิติบุคคลใหม่” หมายความว่า กิจการร่วมค้าที่จดทะเบียนเป็นนิติบุคคลต่อกรมพัฒนาธุรกิจการค้า กระทรวงพาณิชย์

๑๒. ผู้ยื่นข้อเสนอต้องลงทะเบียนในระบบจัดซื้อจัดจ้างภาครัฐด้วยอิเล็กทรอนิกส์ (Electronic Government Procurement : e - GP) ของกรมบัญชีกลาง

๑๓. ผู้ยื่นข้อเสนอต้องเป็นผู้ที่ผ่านการคัดเลือกผู้มีคุณสมบัติเบื้องต้นในการจ้างของกรมทางหลวง โดยเป็นผู้ได้รับการจดทะเบียนเป็นผู้รับเหมางานบำรุงทางประเภทที่ ๔ (งานก่อสร้างสะพานลอยคนเดินข้าม) กับกรมทางหลวง และไม่ขาดคุณสมบัติตามเงื่อนไขในการจดทะเบียนผู้รับเหมา

ผู้ยื่นข้อเสนอต้องยื่นข้อเสนอและเสนอราคาทางระบบจัดซื้อจัดจ้างภาครัฐด้วยอิเล็กทรอนิกส์ ในวันที่.....ระหว่างเวลา ๐๘.๓๐ น. ถึงเวลา ๑๖.๓๐ น.

ผู้สนใจสามารถขอซื้อเอกสารประกวดราคาอิเล็กทรอนิกส์ โดยดาวน์โหลดเอกสารผ่านทางระบบจัดซื้อจัดจ้างภาครัฐด้วยอิเล็กทรอนิกส์ได้ตั้งแต่วันที่ประกาศจนถึงก่อนวันเสนอราคา

ผู้สนใจสามารถขอซื้อเอกสารประกวดราคาด้วยอิเล็กทรอนิกส์ ในราคาชุดละ...๑,๐๐๐...บาท (หนึ่งพันบาทถ้วน) ผ่านทางระบบจัดซื้อจัดจ้างภาครัฐด้วยอิเล็กทรอนิกส์และชำระเงินผ่านทางธนาคาร ตั้งแต่วันที่.....ถึงวันที่..... โดยดาวน์โหลดเอกสารผ่านทางระบบจัดซื้อจัดจ้างภาครัฐด้วยอิเล็กทรอนิกส์ได้ภายหลังจากชำระเงินเป็นที่เรียบร้อยแล้วจนถึงก่อนวันเสนอราคา

ผู้สนใจสามารถดูรายละเอียดได้ที่เว็บไซต์ www.doh.go.th หรือ www.gprocurement.go.th หรือสอบถามทางโทรศัพท์หมายเลข ๐-๕๖๒๒-๑๒๘๖ ต่อ ๑๕ ในวันและเวลาราชการ

ผู้สนใจต้องการทราบรายละเอียดเพิ่มเติมเกี่ยวกับรายละเอียดและขอบเขตของงาน โปรดสอบถามมายังแขวงทางหลวงนครสวรรค์ที่ ๑ ผ่านทางอีเมล doh๐๕๑๑@doh.go.th หรือช่องทางตามที่กรมบัญชีกลางกำหนด ภายในวันที่..... โดยแขวงทางหลวงนครสวรรค์ที่ ๑ จะชี้แจงรายละเอียดดังกล่าวผ่านทางเว็บไซต์ www.doh.go.th และ www.gprocurement.go.th ในวันที่.....

งานตามประกาศประกวดราคาจ้างด้วยวิธีประกวดราคาอิเล็กทรอนิกส์ (e-bidding) นี้

ได้รับจัดสรรเงินงบประมาณรายจ่ายประจำปี พ.ศ. ๒๕๖๔ แล้ว

ยังไม่ได้รับจัดสรรเงินงบประมาณรายจ่ายประจำปี พ.ศ. ๒๕๖๔...

อนึ่ง การจัดซื้อหรือการจัดจ้างครั้งนี้จะมีการลงนามในสัญญาหรือข้อตกลงเป็นหนังสือได้ต่อเมื่อพระราชบัญญัติงบประมาณรายจ่ายประจำปีงบประมาณ พ.ศ. ๒๕๖๔ มีผลใช้บังคับ และได้รับจัดสรรเงินงบประมาณรายจ่ายประจำปีงบประมาณ พ.ศ. ๒๕๖๔ จากสำนักงบประมาณแล้ว

สำหรับกรณีที่ไม่ได้รับการจัดสรรงบประมาณรายจ่ายเพื่อการจัดซื้อหรือการจัดจ้างในครั้งดังกล่าวหน่วยงานของรัฐสามารถยกเลิกการจัดซื้อหรือการจัดจ้างได้

ประกาศ ณ วันที่



(นายค้ำฉม ทองเนื้อแปด)

ผู้อำนวยการแขวงทางหลวงนครสวรรค์ที่ ๑

หมายเหตุ ผู้ประกอบการสามารถจัดเตรียมเอกสารประกอบการเสนอราคา (เอกสารส่วนที่ ๑ และเอกสารส่วนที่ ๒) ในระบบ e - GP ได้ตั้งแต่วันที่ซื้อเอกสารจนถึงวันเสนอราคา



กิจกรรมอำนวยความสะดวกความปลอดภัยทางถนน ประจำปีงบประมาณ 2564

งานอำนวยความสะดวกเพื่อป้องกันและแก้ไขอุบัติเหตุทางถนน

รหัสงาน 31700 งานสะพานลอยคนเดินข้าม หรือทางลอด

ทางหลวงหมายเลข 1 ตอนควบคุม 0803 ตอน แยกเวียงดอย - วังไผ่ ตอน 4

ระหว่าง กม.344+176 - กม.344+177

จุดดำเนินการติดตั้งราวกันอันตราย
กม.342+976 ถึง กม.344+176

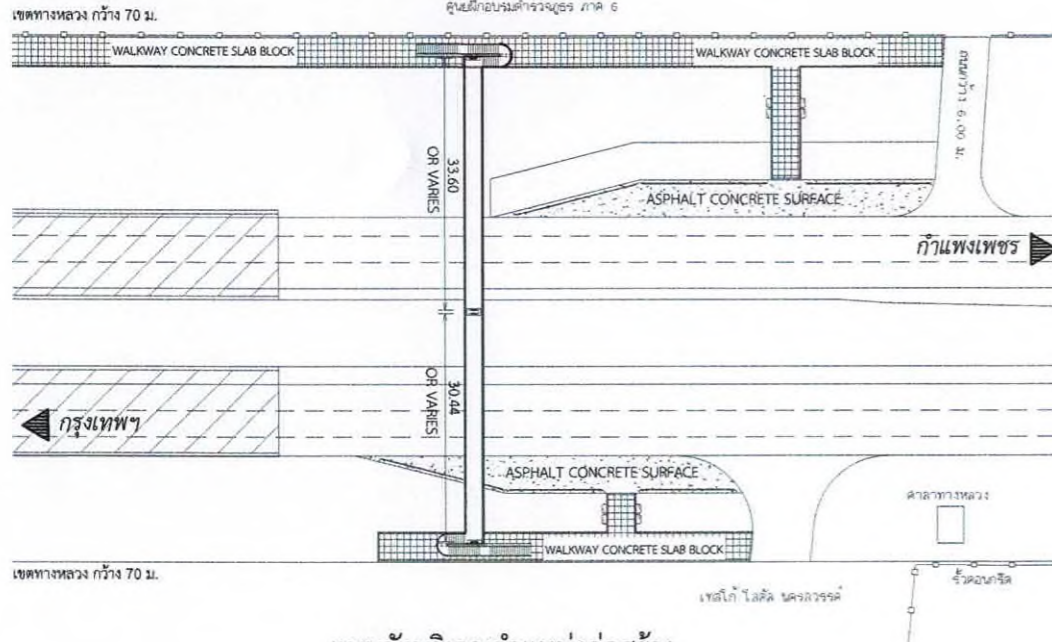
จุดดำเนินการก่อสร้างสะพานลอย
กม.344+176 - กม.344+177
พิกัด 15.707126, 100.095470

ไป กรุงเทพฯ

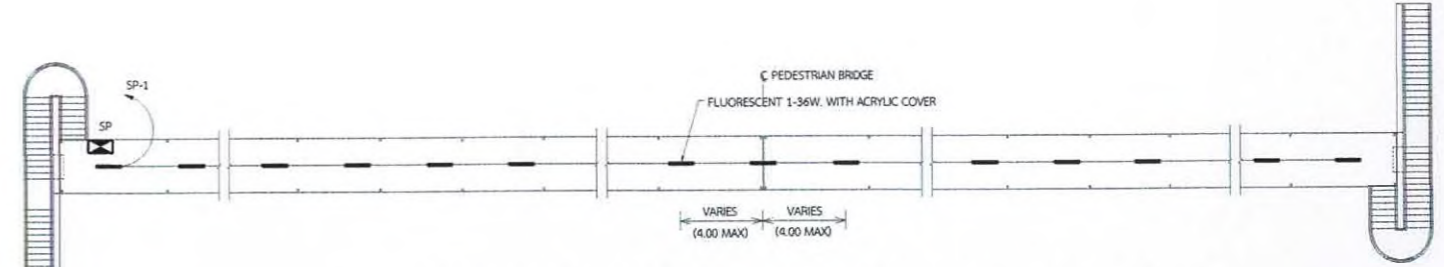
ไป จ.กำแพงเพชร

ไป จ.พิษณุโลก

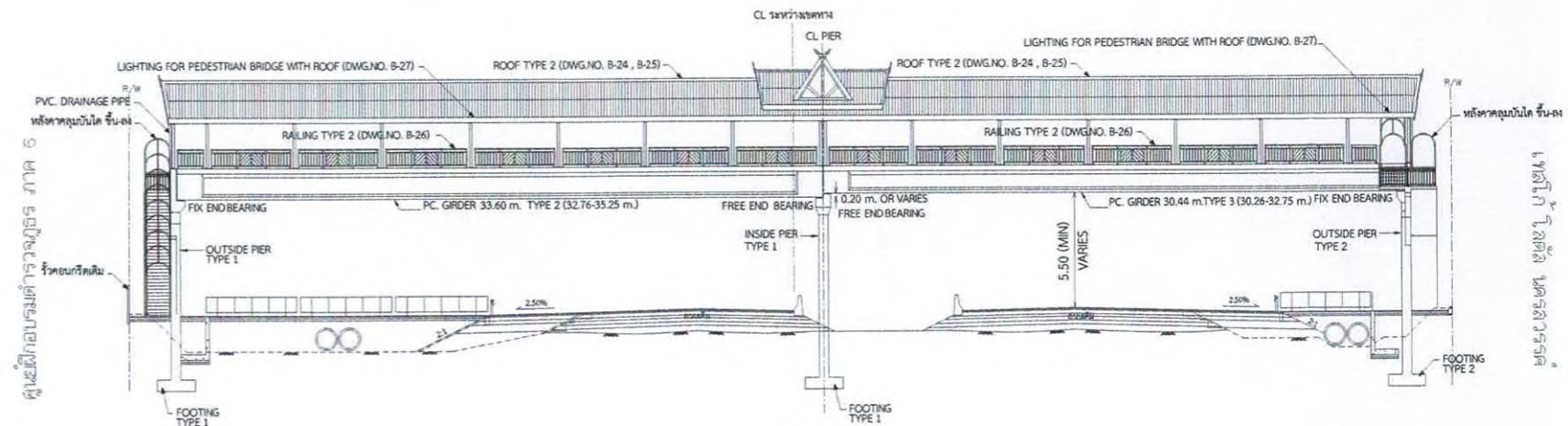
แผนที่สังเขป



แบบผังบริเวณตำแหน่งก่อสร้าง



LIGHTING PLAN FOR PEDESTRIAN BRIDGE WITH ROOF



PEDESTRIAN BRIDGE TYPE B 70.00 M. R.O.W.

SUMMARY OF QUANTITIES

ITEM	DESCRIPTION	UNIT	QUANTITIES	REMARKS
1	งาน ก่อสร้างสะพานลอยคนข้าม ตามแบบมาตรฐาน PEDESTRIAN BRIDGE TYPE B, STAIR TYPE 2, ROOF TYPE 2, RAILING TYPE 2, LIGHTING WITH ROOF พร้อมอุปกรณ์ติดตั้งตามแบบ (DWG.NO. B-01 ถึง B-30)	แห่ง	1.00	(DWG.NO. B-01 ถึง B-30)
2	หลังคาคลุมบันได ขึ้น - ลง	แห่ง	1.00	
3	งานตัดดิน (EARTH EXCAVATION)	ลบ.ม.	502.00	
4	งานขุดวัสดุไม่เหมาะสม (UNSUITABLE MATERIAL EXCAVATION)	ลบ.ม.	216.00	
5	งานดินถมคันทาง (EARTH EMBANKMENT)	ลบ.ม.	463.00	
6	งานดินถมบริเวณทางเท้า (EARTH FILL UNDER SIDEWALK)	ลบ.ม.	792.00	
7	งานวัสดุคัดเลือก ก (SELECTED MATERIAL TYPE A)	ลบ.ม.	174.00	
8	งานรองพื้นทางวัสดุมวลรวม (SOIL AGGREGATE SUBBASE)	ลบ.ม.	87.00	
9	งานพื้นทางหินคลุก (CRUSHED ROCK SOIL AGGREGATE TYPE BASE)	ลบ.ม.	87.00	
10	งานลาดแอสฟัลต์ไพรม์โค้ท (PRIME COAT) (พื้นทางหินคลุก)	ตร.ม.	435.00	
11	งานลาดแอสฟัลต์แทคโค้ท (TACK COAT)	ตร.ม.	435.00	
12	งานชั้นรองผิวทางแอสฟัลต์คอนกรีต หนา 0.05 ม. (ASPHALT CONCRETE BINDER COURSE)	ตร.ม.	435.00	
13	งานชั้นผิวทางแอสฟัลต์คอนกรีต หนา 0.05 ม. (ASPHALT CONCRETE WEARING COURSE AC 40/50)	ตร.ม.	435.00	
14	งานท่อกลมคอนกรีตเสริมเหล็ก (R.C PIPE CULVERTS) ขนาด ϕ 1.20 ม. ชั้น 3	ม.	20.00	(DWG.NO. DS-101, DS-102)
15	งานกำแพงกันดินแบบที่ 2A สูงเฉลี่ย 2.00 ม. (RETAINING WALL TYPE 2A)	ม.	289.00	(DWG.NO. RT-101)
16	งานปูแผ่นพื้นคอนกรีตขนาด 40x40x4 ซม. (CONCRETE SLAB BLOCK 40x40x4 CM.)	ตร.ม.	959.00	(DWG.NO. MD-501)
17	งานราวกันอันตราย หนา 3.2 มม. TYPE I (W-BEAM GUARDRAIL THICKNESS 3.2 MM.)	ม.	1,728.00	(DWG.NO. RS-603 - RS-606)
18	งาน CONCRETE SLOPE PROTECTION	ตร.ม.	340.00	(DWG.NO. SP-301, SP-302)
19	งาน WARNING DEVICE TYPE 1	ม.	74.00	(DWG.NO. B-28)
20	งาน WARNING DEVICE TYPE 2	ม.	139.00	(DWG.NO. B-28)
21	งานติดตั้งป้ายในงานก่อสร้าง/บูรณะ บริเวณช่องจราจรซ้าย สำหรับทางหลวงหลายช่องจราจร	L/S	1.00	

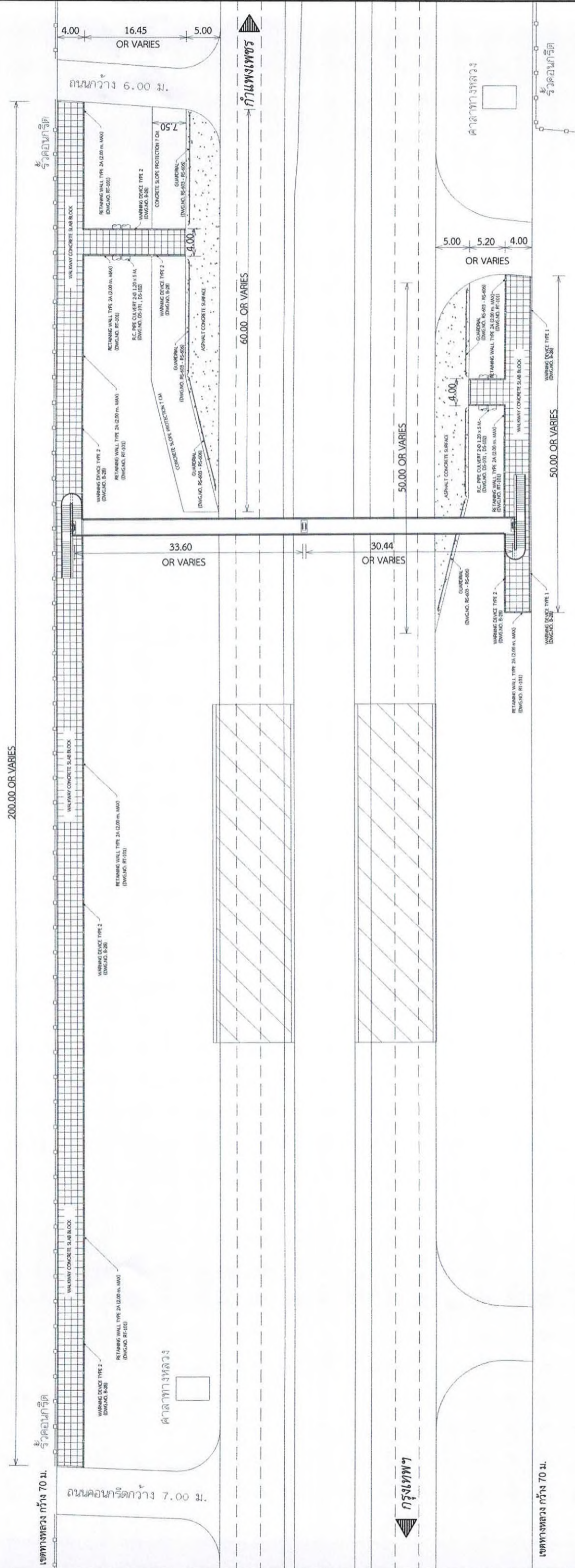
หมายเหตุ

- มิติที่ระบุในแบบทั้งหมดมีหน่วยเป็นเมตร เว้นแต่ระบุเป็นอย่างอื่น
- มาตรฐานในการก่อสร้างและวัสดุที่ใช้ในการก่อสร้างให้เป็นไปตามรายละเอียด และข้อกำหนดการก่อสร้างตามมาตรฐานของกรมทางหลวง
- ตำแหน่งก่อสร้างสะพานลอยฯ และทิศทางขึ้น-ลงบันได อาจเปลี่ยนแปลงได้ โดยความเห็นชอบจาก ผส.ทล.11
- ตำแหน่งติดตั้งราวกันอันตราย ติดตั้งบริเวณเกาะกลาง (แบบกอดเป็นร่อง) กม.342+976 ถึง กม.344+176 ด้านซ้ายทางและด้านขวาทาง ตามที่ผู้ควบคุมงานกำหนด

กรมทางหลวง			
เขียน	ตรวจ	คิด	ตรวจ
ณรงค์	ณรงค์	ณรงค์	ณรงค์
ออกแบบ	ตรวจ	ตรวจ	ว.ทล.11
เห็นชอบ	รศ.ทล.11.2	๑๕ ต.ค. / ๒๕๖๓	
อนุญาต	รศ.ทล.11.2 รักษาการแทน ผส.ทล.11	๑๕ ต.ค. / ๒๕๖๓	

สำนักงานทางหลวงที่ 11 (ลพบุรี)
 แผนกที่ 2/4
 งานสะพานลอยคนเดินข้าม หรือทางลอด
 ทางหลวงหมายเลข 1 ตอน แยกเวียงคอก - ฝั่ง ตอน 4
 ระหว่าง กม.344+176 - กม.344+177

ผู้เขียนได้ประกอบร่างตรวจสอบ ภาค 6



เทคโนโลยี วัสดุ นวัตกรรม

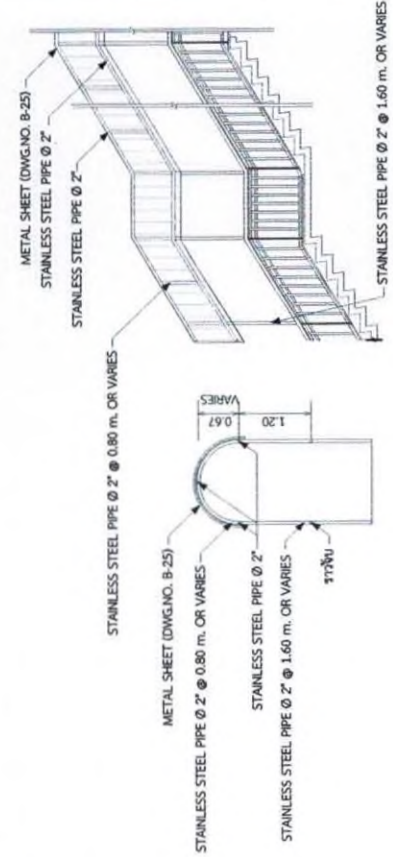
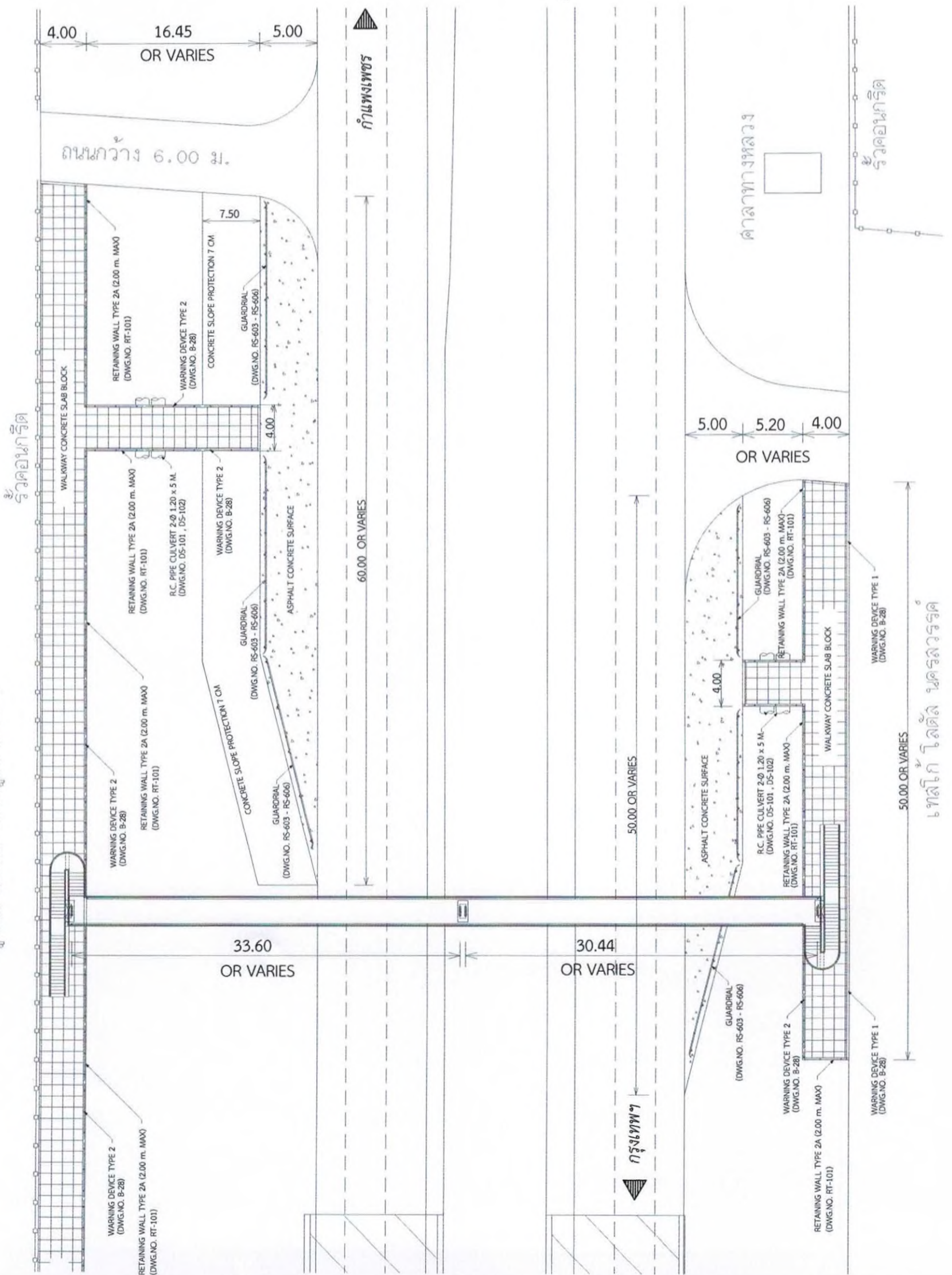
แบบผังบริเวณตำแหน่งก่อสร้าง

กรมทางหลวง				
เขียน	ตรวจ	คิด	อนุมัติ	ท่าน
ออกแบบ	Liir	Unv	ตรวจ	Unv
เห็นชอบ				ว.บ.พด.11
อนุมัติ				

วันที่ ๑๕/๓/๒๕๖๓
 วันที่ ๑๕/๓/๒๕๖๓
 วันที่ ๑๕/๓/๒๕๖๓

งานสะพานลอยคนเดินข้าม หรือทางลอด
ทางหลวงหมายเลข 1 ตอน แยกเวียงตอย - วังไม้ ตอน 4
ระหว่าง กม.344+176 - กม.344+177

คู่มือประกอบมาตรฐานจร ภาค 6



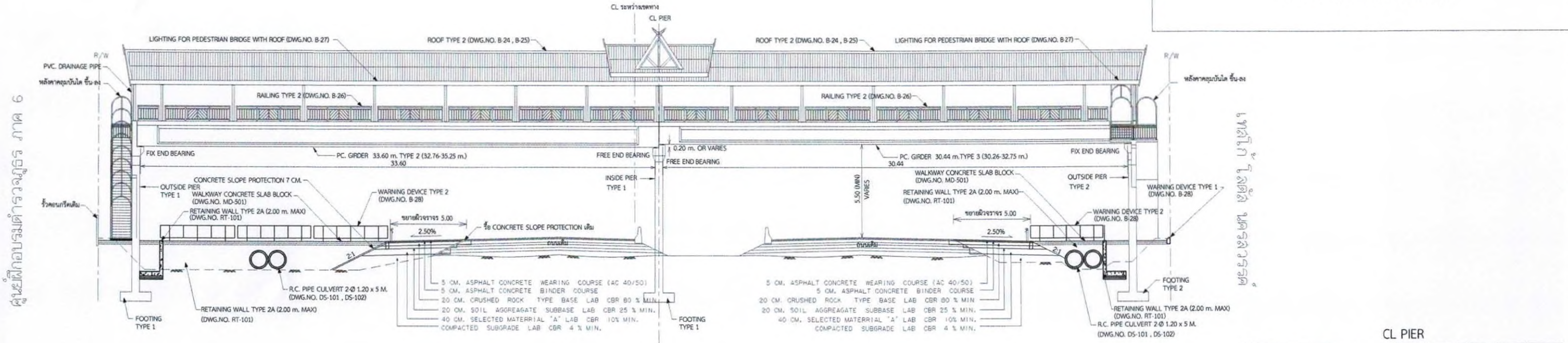
หลังคาคลุมบันได ขึ้น - ลง

กรมทางหลวง			
เขียน	ตรวจ	คำท	หน้า
ออกแบบ	วิ	วิ	วิ
เห็นชอบ			
อนุมัติ			

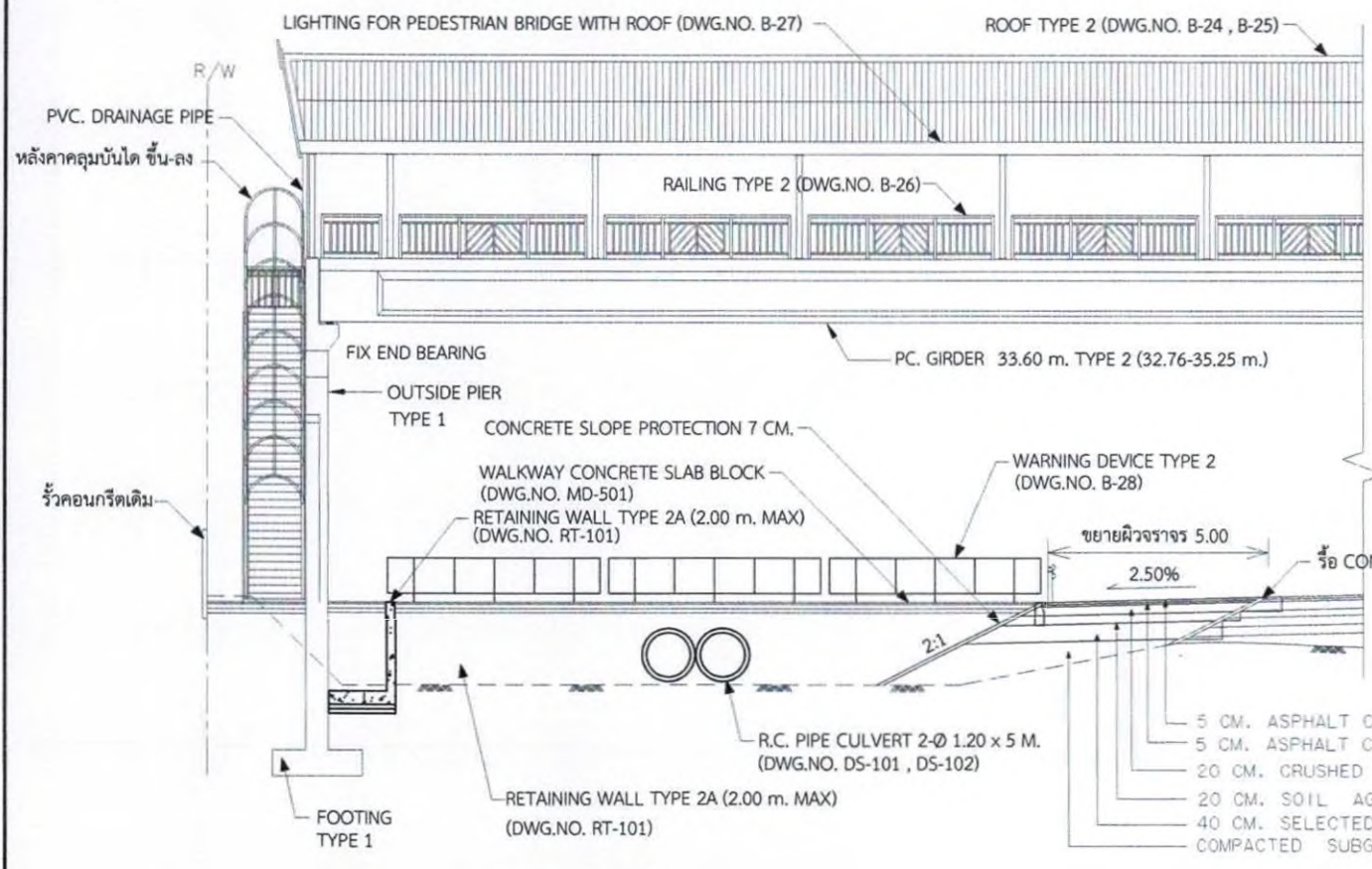
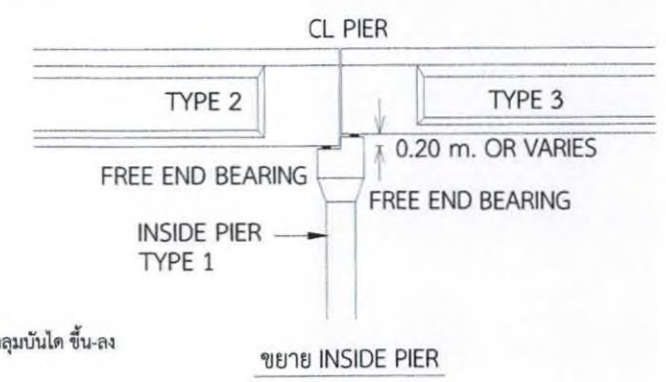
ขยายบริเวณตำแหน่งก่อสร้าง

เทลิโก้ โกลด์ นครสวรรค์

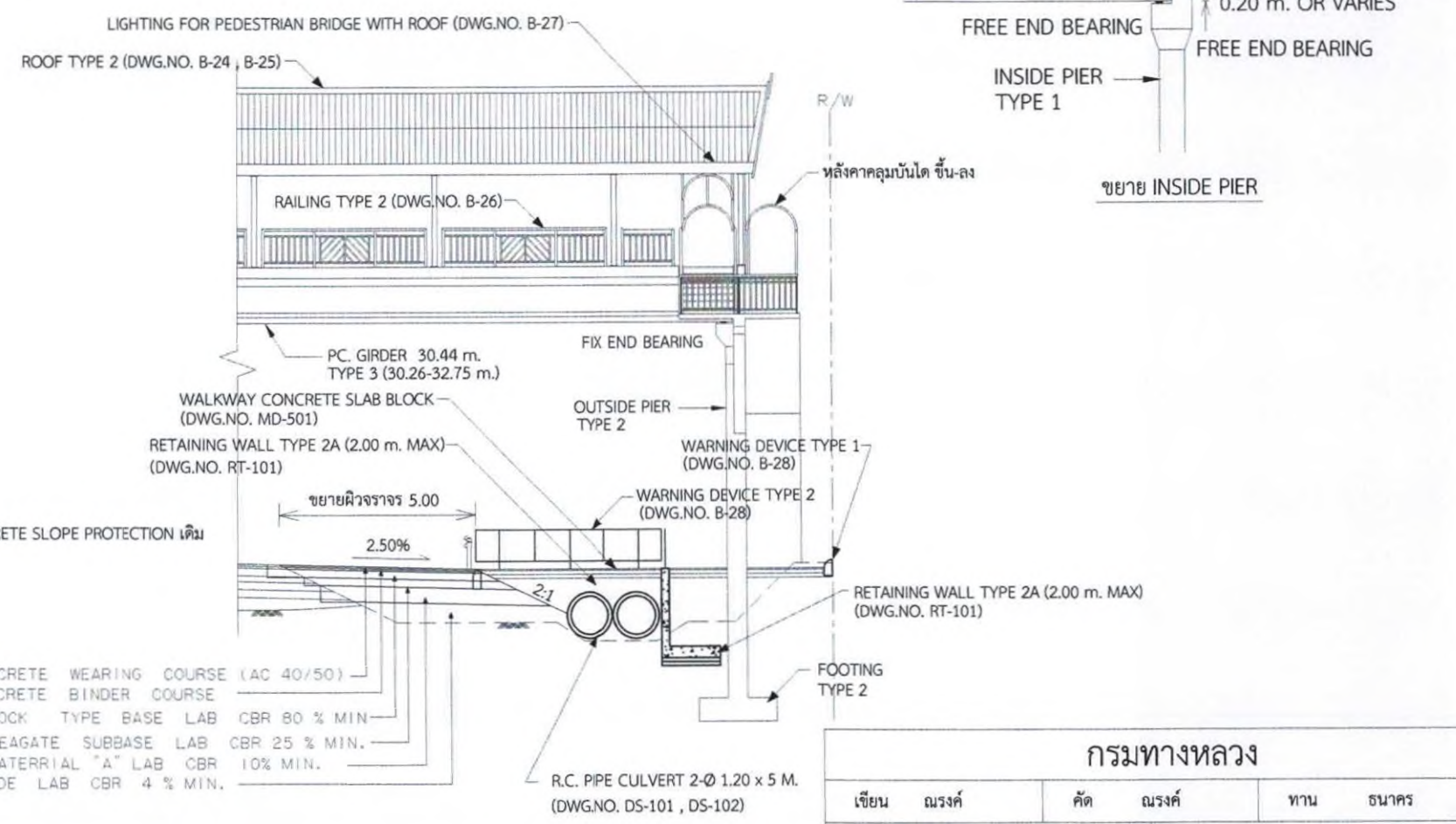
งานสะพานลอยคนเดินข้าม หรือทางลอด
ทางหลวงหมายเลข 1 ตอน แยกเวียงคอย - วังไผ่ ตอน 4
ระหว่าง กม.344+176 - กม.344+177



PEDESTRIAN BRIDGE TYPE B 70.00 M. R.O.W.



ขยาย ด้านซ้าย



ขยาย ด้านขวา

กรมทางหลวง			
เขียน	ณรงค์	คัด	ณรงค์
ออกแบบ	ทวิ	ทวิ	ทวิ
เห็นชอบ		รศ.ท.11.2	๑๕ ต.ค. ๒๕๖๓
อนุญาต		รศ.ท.11.2	๑๕ ต.ค. ๒๕๖๓