

(๒) เรียน ประธานคณะกรรมการกำหนดราคากลาง

- ได้ดำเนินการจัดทำรายละเอียดการประเมินราคากลาง  
แล้ว รายละเอียดตามเอกสารแนบ

จึงเรียนมาเพื่อโปรดพิจารณา

(นายถิรวัฒน์ หมุนแทน)  
นายช่างโยธาชำนาญงาน

๒๙ ส.ค. ๒๕๖๔

(๕) เรียน ทพ.ทล.๑๗

- อนุมัติ  
- ดำเนินการตามระเบียบต่อไป



(นายทรงยศินทร์ ชนปทาธิป)

ผส.ทล.๑๗

๒๙ ส.ค. ๒๕๖๔

(๓) เรียน คณะกรรมการกำหนดราคากลาง

- แจ้งนัดประชุมราคากลาง ในวันที่ ๕ ต.ค. ๖๔  
เวลา ๑๑.๓๐ น. ณ ห้องประชุม สทล.๑๗

(นายปิยชาติ ปลื้มภิรมย์นาฏ)

ประธานคณะกรรมการกำหนดราคากลาง

๒๙ ส.ค. ๒๕๖๔

(๔) เรียน ผส.ทล.๑๗

- คณะกรรมการกำหนดราคากลางได้ทำการ  
ประเมินราคากลาง แล้ว รายละเอียดตามเอกสารแนบ

จึงเรียนมาเพื่อโปรดพิจารณา

(นายปิยชาติ ปลื้มภิรมย์นาฏ)

รส.ทล.๑๗.๒

ประธานคณะกรรมการกำหนดราคากลาง

๒๙ ส.ค. ๒๕๖๔

ตารางแสดงวงเงินงบประมาณที่ได้รับจัดสรรและราคากลางในงานจ้างก่อสร้าง

1. ชื่อโครงการ

จ้างก่อสร้างจ้างเหมาทำการเสริมผิวแอสฟัลต์ ทางหลวงหมายเลข 403 ตอนควบคุม 0304 ตอน ตรัง-กันตัง ระหว่าง กม.127+465 - กม.142+887 (เป็นตอนๆ) ปริมาณงาน 1 แห่ง (29,186.00 ตร.ม.) โดยวิธีคัดเลือก /

จ้างเหมาทำการเสริมผิวแอสฟัลต์ ทางหลวงหมายเลข 403 ตอนควบคุม 0304 ตอน ตรัง-กันตัง ระหว่าง กม.127+465 - กม.142+887 (เป็นตอนๆ) ปริมาณงาน 1 แห่ง (29,186.00 ตร.ม.)

2. หน่วยงานเจ้าของโครงการ แขวงทางหลวงตรัง / กรมทางหลวง

3. วงเงินงบประมาณที่ได้รับจัดสรร 12,000,000.00 บาท

4. ลักษณะงาน

โดยสังเขป จ้างเหมาทำการเสริมผิวแอสฟัลต์

5. ราคากลางคำนวณ ณ วันที่ 09 ธันวาคม 2564 เป็นเงิน 11,911,362.28 บาท

6. บัญชีประมาณการราคากลาง

6.1 แบบสรุปราคากลางงานทางสะพานและท่อเหลี่ยม

7. รายชื่อคณะกรรมการกำหนดราคากลาง

7.1 ปิยชาติ ปลื้มภิรมย์นาฎ ประธานกรรมการกำหนดราคากลาง รองผู้อำนวยการสำนักงานทางหลวงที่ 17 ตำแหน่งที่ 2

7.2 เมธี สมเศรษฐ์ กรรมการกำหนดราคากลาง ผู้อำนวยการส่วนสำรวจและออกแบบ สำนักงานทางหลวงที่ 17

7.3 อนันต์ อืดสัน กรรมการกำหนดราคากลาง พนักงานโยธา สำนักงานทางหลวงที่ 17

7.4 สมกิตติ กิตติโคภิชฐ์ กรรมการกำหนดราคากลาง ผู้อำนวยการส่วนแผนงาน สำนักงานทางหลวงที่ 17

7.5 กฤษณะ ด้วงคต กรรมการกำหนดราคากลาง ผู้อำนวยการส่วนตรวจสอบและวิเคราะห์ทางวิศวกรรม

สำนักงานทางหลวงที่ 17

7.6 ถิรวัดน์ หมุนแทน กรรมการกำหนดราคากลาง นายช่างโยธาชำนาญงาน สำนักงานทางหลวงที่ 17

อนุมัติ



(นายทรงยศสินทร์ ขนปทาธิป)

ผส.ทล.17

ถิรวัดน์ หมุนแทน

09 ธันวาคม 2564 12:22:44

- ๙ ๕.๖. ๒๕๖๔

แบบฟอร์มรายงานหรือสรุปราคากลางงานก่อสร้างทาง สะพาน และท่อเหลี่ยม

ชื่อโครงการ/งานก่อสร้าง : งานก่อสร้างกำแพงกั้นการเสริมผิวแอสฟัลต์ ทางหลวงหมายเลข 403 ตอนควบคุม 0304 ตอน ต้ง-กั้นตั้ง ระหว่าง กม.127+465 - กม.142+887 (เป็นตอนๆ) ปริมาณงาน 1 แห่ง (29,186.00 ตร.ม.) โดยวัดตัดเลือก

หน่วยงานเจ้าของโครงการ/งานก่อสร้าง : แขวงทางหลวงตรัง/กรมทางหลวง

ลำดับที่ตามสัญญา	รายการงานก่อสร้าง	หน่วย	จำนวน	ราคาต่อหน่วย	ราคาทุน	FN	ราคาต่อหน่วย X FN	ราคากลาง
1	1. งานดิน (EARTHWORK) 1.1 งานตัดคันทาง (ROADWAY EXCAVATION) 1.1.1 SOFT MATERIAL EXCAVATION (EXCAVATION ONLY) 2. งานรองพื้นทางและพื้นทาง (SUBBASE AND BASE COURSES) 2.1 งานพื้นทาง (BASE COURSES)	ลบ.ม.	199,000	80.17	15,953.83	1.3384	107.29	21,352.60
2	2.1.1 CRUSHED ROCK SOIL AGGREGATE TYPE BASE	ลบ.ม.	199,000	571.34	113,696.66	1.3384	764.68	152,171.60
3	2.1.2 MILLING OF EXISTING SURFACE 5 CM. THICK 2.2 งานผิวทาง (SURFACE COURSES) 2.2.1 งานเพอร์มิทและแท็คโคต (PRIME COAT & TACK COAT)	ตร.ม.	28,065,000	15.29	429,113.85	1.3384	20.46	574,325.97
4	2.2.1.1 PRIME COAT (ลาดบนหินคลุก)	ตร.ม.	28,065,000	31.92	895,834.80	1.3384	42.72	1,198,985.29

แบบฟอร์มรายงานหรือสรุปราคากลางงานก่อสร้างทาง สะพาน และท่อเหลี่ยม

ชื่อโครงการ/งานก่อสร้าง : งานก่อสร้างกำแพงกั้นน้ำท่าการเสริมผิวแอสฟัลต์ ทางหลวงหมายเลข 403 ตอนควบคุม 0304 ตอน ตรัง-กันตัง ระหว่าง กม.127+465 - กม.142+887 (เป็นตอนๆ) ปริมาณงาน 1 แห่ง (29,186.00 ตร.ม.) โดยวัดคัดเลือก

หน่วยงานเจ้าของโครงการ/งานก่อสร้าง : แขวงทางหลวงตรัง/กรมทางหลวง

ลำดับที่ตามสัญญา	รายการงานก่อสร้าง	หน่วย	จำนวน	ราคาต่อหน่วย	ราคาทุน	FN	ราคาต่อหน่วย X FN	ราคากลาง
5	2.2.1.2 TACK COAT	ตร.ม.	1,121.000	11.97	13,418.37	1.3384	16.02	17,959.14
6	2.2.2 งานแอสฟัลต์คอนกรีต (ASPHALT CONCRETE)	ตัน	7.000	1,968.53	13,779.71	1.3384	2,634.68	18,442.76
7	2.2.2.1 ASPHALT CONCRETE LEVELING COURSE	ตร.ม.	29,186.000	236.31	6,896,943.66	1.3384	316.27	9,230,869.39
8	2.2.2.2 ASPHALT CONCRETE WEARING COURSE 5 CM. THICK	ตร.ม.	1,749.000	290.51	508,101.99	1.3384	388.81	680,043.70
9	2.2.3 THERMOPLASTIC PAINT	ตร.ม.	345.000	30.80	10,626.00	1.3384	41.22	14,221.83
	3. NON-WOVEN GEOTEXTILE (น้ำหนัก $\geq$ 140 G/SQ.M.)							
	3.1 NON-WOVEN GEOTEXTILE (น้ำหนัก $\geq$ 140 G/SQ.M.)							
	4. ค่าใช้จ่ายพิเศษตามข้อกำหนดฯ							
<b>รวมราคากลาง</b>								<b>11,911,362.28</b>



แบบฟอร์มรายงานหรือสรุปราคากลางงานก่อสร้างทาง สะพาน และท่อเหลี่ยม

ชื่อโครงการ/งานก่อสร้าง จ้างก่อสร้างจ้างเหมาทำการเสริมผิวแอสฟัลต์ ทางหลวงหมายเลข 403 ตอนควนชุม 0304 ตอน ตรัง-กันตัง ระหว่าง กม.127+465 - กม.142+887 (เป็นตอนๆ) ปริมาณงาน 1 แพ่ง (29,186.00

ตร.ม.) โดยวัดคัดเลือก

หน่วยงานเจ้าของโครงการ/งานก่อสร้าง แขวงทางหลวงตรัง/กรมทางหลวง



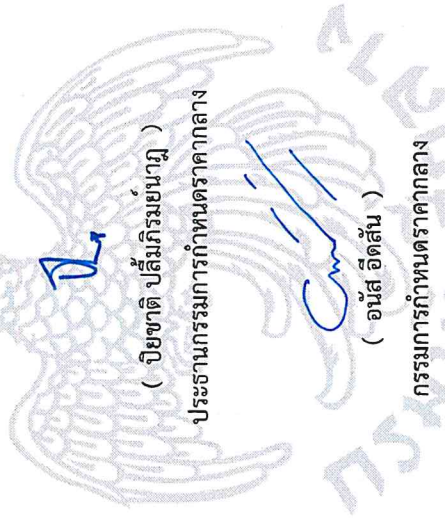
อิริวัฒน์ ทุมมแทน

09 ธันวาคม 2564 12:23:29

แบบฟอร์มรายงานหรือสรุปราคากลางงานก่อสร้างทาง สะพาน และท่อเหลี่ยม

ชื่อโครงการ/งานก่อสร้าง : งานก่อสร้างกำแพงกั้นการเสริมผิวแอสฟัลต์ ทางหลวงหมายเลข 403 ตอนควนชุม 0304 ตอน ตรัง-กันตัง ระหว่าง กม.127+465 - กม.142+887 (เป็นตอนๆ) ปริมาณงาน 1 แห่ง (29,186.00 ตร.ม.) โดยวิธีคัดเลือก

หน่วยงานเจ้าของโครงการ/งานก่อสร้าง : แขวงทางหลวงตรัง/กรมทางหลวง



( ปิยชาติ ปลื้มภิรมย์นาฎ )  
ประธานกรรมการกำหนดราคากลาง

( สมกิตต์ กิตติไศยภัทร์ )  
กรรมการกำหนดราคากลาง

( เมธี สมเศรษฐ์ )  
กรรมการกำหนดราคากลาง

( ฤวิวัฒน์ ทุมแทน )  
กรรมการกำหนดราคากลาง

อนุมัติ

( ฤวิวัฒน์ ทุมแทน )  
กรรมการกำหนดราคากลาง

อนุมัติ

( นายทรงเกียรติ ขนปัทธิป )  
พ.ศ. ๒๕๖๓.๑๗

๑๕ ๖๖๓ ๒๕๖๓

โครงการ : จ้างก่อสร้างจ้างเหมาทำการเสริมผิวแอสฟัลต์ ทางหลวงหมายเลข 403 ตอนควบคุม 0304 ตอน ตรัง-กันตัง ระหว่าง กม.127+465 - กม.142+887 (เป็นตอนๆ) ปริมาณงาน 1 แห่ง (29,186.00 ตร.ม.) โดยวิธีคัดเลือก / จ้างเหมาทำการเสริมผิวแอสฟัลต์ ทางหลวงหมายเลข 403 ตอนควบคุม 0304 ตอน ตรัง-กันตัง ระหว่าง กม.127+465 - กม.142+887 (เป็นตอนๆ) ปริมาณงาน 1 แห่ง (29,186.00 ตร.ม.)

### รายละเอียดการคำนวณค่างานต้นทุนต่อหน่วย

#### 1 งานดิน (EARTHWORK)

##### 1.1 งานตัดคันทาง (ROADWAY EXCAVATION)

##### 1.1.1 SOFT MATERIAL EXCAVATION (EXCAVATION ONLY)

งานแก่ SOFT

ค่าดำเนินการ + ค่าเสื่อมราคา ดิน - ขุดตัด = 21.860 บาท/ลบ.ม.

ค่าดำเนินการ + ค่าเสื่อมราคา (- ตัก) = 8.550 บาท/ลบ.ม.

ค่าขนทิ้ง ระยะ 9.000 กม. (กอง STOCK ที่ ทล.404 ตอนควบคุม 0100 กม. 3+870 LT) = 32.270 บาท/ลบ.ม.

รวม = 40.820 บาท/ลบ.ม.

ส่วนขยายตัว  $40.820 \times 1.25 = 51.025$  บาท/ลบ.ม.

รวม = 72.885 บาท/ลบ.ม.

เนื่องจากการขุดในพื้นที่จำกัดเฉพาะแห่งในคันทางเดิม

ซึ่งอ่อนกว่าปกติ ค่าใช้จ่ายเพิ่มขึ้นให้ 10%

ค่างานต้นทุน =  $72.88 \times 1.10 = 80.17$  บาท/ลบ.ม.



โครงการ : จ้างก่อสร้างจ้างเหมาทำการเสริมผิวแอสฟัลต์ ทางหลวงหมายเลข 403 ตอนควบคุม 0304 ตอน ตรัง-กันตัง ระหว่าง กม.127+465 - กม.142+887 (เป็นตอนๆ) ปริมาณงาน 1 แห่ง (29,186.00 ตร.ม.) โดยวิธีคัดเลือก / จ้างเหมาทำการเสริมผิวแอสฟัลต์ ทางหลวงหมายเลข 403 ตอนควบคุม 0304 ตอน ตรัง-กันตัง ระหว่าง กม.127+465 - กม.142+887 (เป็นตอนๆ) ปริมาณงาน 1 แห่ง (29,186.00 ตร.ม.)

### รายละเอียดการคำนวณค่างานต้นทุนต่อหน่วย

#### 2 งานรองพื้นทางและพื้นทาง (SUBBASE AND BASE COURSES)

##### 2.1 งานพื้นทาง (BASE COURSES)

##### 2.1.1 [3.2(1)] CRUSHED ROCK SOIL AGGREGATE TYPE BASE

ค่าวัสดุจากปากโม้ (รวมค่าตัด)	=	270.000 บาท/ลบ.ม.
ค่าขนส่ง 15 กม.	=	32.450 บาท/ลบ.ม.
รวม	=	302.450 บาท/ลบ.ม.
ส่วนยุบตัว $302.450 \times 1.50$	=	453.675 บาท/ลบ.ม.
ค่าดำเนินการ + ค่าเสื่อมราคา ( ผสม ( Blend ) )	=	25.470 บาท/ลบ.ม.
ค่าดำเนินการ + ค่าเสื่อมราคา ( บดทับ )	=	92.200 บาท/ลบ.ม.
ค่าใช้จ่ายรวม = $453.675 + 25.470 + 92.200$	=	571.345 บาท/ลบ.ม.
ค่างานต้นทุน	=	571.34 บาท/ลบ.ม.



โครงการ : จ้างก่อสร้างจ้างเหมาทำการเสริมผิวแอสฟัลต์ ทางหลวงหมายเลข 403 ตอนควบคุม 0304 ตอน ตรัง-กันตัง ระหว่าง กม.127+465 - กม.142+887 (เป็นตอนๆ) ปริมาณงาน 1 แห่ง (29,186.00 ตร.ม.) โดยวิธีคัดเลือก / จ้างเหมาทำการเสริมผิวแอสฟัลต์ ทางหลวงหมายเลข 403 ตอนควบคุม 0304 ตอน ตรัง-กันตัง ระหว่าง กม.127+465 - กม.142+887 (เป็นตอนๆ) ปริมาณงาน 1 แห่ง (29,186.00 ตร.ม.)

### รายละเอียดการคำนวณค่างานต้นทุนต่อหน่วย

#### 2 งานรองพื้นทางและพื้นทาง (SUBBASE AND BASE COURSES)

##### 2.1 งานพื้นทาง (BASE COURSES)

##### 2.1.2 [3.2(5)]MILLING OF EXISTING SURFACE 5 CM. THICK

ค่าดำเนินการ + ค่าเสื่อมราคา ชุดลึก 5 ซม.	=	12.710 บาท/ตร.ม.
ปริมาตรวัสดุที่รี้อออก	=	0.050 ลบ.ม.
ส่วนขยาย = $0.050 \times 1.60$	=	0.080 ลบ.ม.
ชนทิ้ง 9.000 กม. (กอง STOCK ทางหลวงหมายเลข 404 ตอนควบคุม	=	2.581 บาท/ตร.ม.
0100 กม.3+870 LT) = $0.080 \times 32.270$		
ค่างานต้นทุน	=	15.29 บาท/ตร.ม.

โครงการ : จ้างก่อสร้างจ้างเหมาทำการเสริมผิวแอสฟัลต์ ทางหลวงหมายเลข 403 ตอนควบคุม 0304 ตอน ตรัง-กันตัง ระหว่าง กม.127+465 - กม.142+887 (เป็นตอนๆ) ปริมาณงาน 1 แห่ง (29,186.00 ตร.ม.) โดยวิธีคัดเลือก / จ้างเหมาทำการเสริมผิวแอสฟัลต์ ทางหลวงหมายเลข 403 ตอนควบคุม 0304 ตอน ตรัง-กันตัง ระหว่าง กม.127+465 - กม.142+887 (เป็นตอนๆ) ปริมาณงาน 1 แห่ง (29,186.00 ตร.ม.)

### รายละเอียดการคำนวณค่างานต้นทุนต่อหน่วย

#### 2 งานรองพื้นทางและพื้นทาง (SUBBASE AND BASE COURSES)

##### 2.2 งานผิวทาง (SURFACE COURSES)

##### 2.2.1 งานไพรม์โค้ต และแทคโค้ต (PRIME COAT & TACK COAT)

##### 2.2.1.1 [4.1(1)]PRIME COAT (ลาดบนหินคลุก)

ค่ายาง CSS-1 (จากตารางที่ 1) 1.00 ลิตร X ( 24,747.590 บาท/ตัน) / = 24.747 บาท/ตร.ม.  
1,000

อัตราส่วน (1.0 ลาดบนหินคลุก หรือ 0.8 ลาดบนหินคลุกผสมซีเมนต์)

ค่าดำเนินการ + ค่าเสื่อมราคา ( งานลาดยางไพรม์โค้ต ) = 7.180 บาท/ตร.ม.

รวมค่างาน ( 24.747 + 7.180 ) = 31.927 บาท/ตร.ม.

ค่างานต้นทุน = 31.92 บาท/ตร.ม.

โครงการ : จ้างก่อสร้างจ้างเหมาทำการเสริมผิวแอสฟัลต์ ทางหลวงหมายเลข 403 ตอนควบคุม 0304 ตอน ตรัง-กันตัง ระหว่าง กม.127+465 - กม.142+887 (เป็นตอนๆ) ปริมาณงาน 1 แห่ง (29,186.00 ตร.ม.) โดยวิธีคัดเลือก / จ้างเหมาทำการเสริมผิวแอสฟัลต์ ทางหลวงหมายเลข 403 ตอนควบคุม 0304 ตอน ตรัง-กันตัง ระหว่าง กม.127+465 - กม.142+887 (เป็นตอนๆ) ปริมาณงาน 1 แห่ง (29,186.00 ตร.ม.)

### รายละเอียดการคำนวณค่างานต้นทุนต่อหน่วย

#### 2 งานรองพื้นทางและพื้นทาง (SUBBASE AND BASE COURSES)

##### 2.2 งานผิวทาง (SURFACE COURSES)

##### 2.2.1 งานไพรม์โค้ต และแทคโค้ต (PRIME COAT & TACK COAT)

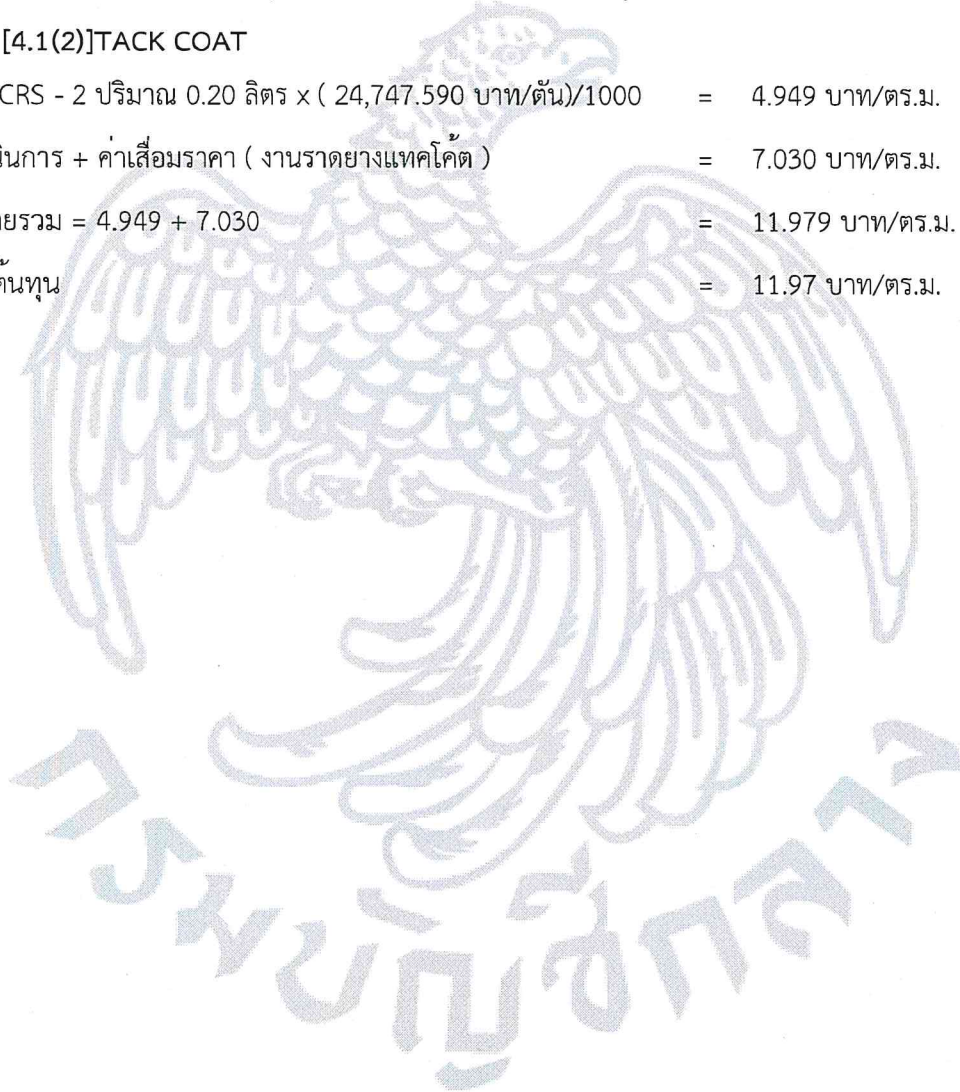
##### 2.2.1.2 [4.1(2)]TACK COAT

ค่ายาง CRS - 2 ปริมาณ 0.20 ลิตร x ( 24,747.590 บาท/ตัน)/1000 = 4.949 บาท/ตร.ม.

ค่าดำเนินการ + ค่าเสื่อมราคา ( งานลาดยางแทคโค้ต ) = 7.030 บาท/ตร.ม.

ค่าใช้จ่ายรวม = 4.949 + 7.030 = 11.979 บาท/ตร.ม.

ค่างานต้นทุน = 11.97 บาท/ตร.ม.





โครงการ : จ้างก่อสร้างจ้างเหมาทำการเสริมผิวแอสฟัลต์ ทางหลวงหมายเลข 403 ตอนควบคุม 0304 ตอน ตรัง-กันตัง ระหว่าง กม.127+465 - กม.142+887 (เป็นตอนๆ) ปริมาณงาน 1 แห่ง (29,186.00 ตร.ม.) โดยวิธีคัดเลือก / จ้างเหมาทำการเสริมผิวแอสฟัลต์ ทางหลวงหมายเลข 403 ตอนควบคุม 0304 ตอน ตรัง-กันตัง ระหว่าง กม.127+465 - กม.142+887 (เป็นตอนๆ) ปริมาณงาน 1 แห่ง (29,186.00 ตร.ม.)

### รายละเอียดการคำนวณค่างานต้นทุนต่อหน่วย

#### 2 งานรองพื้นทางและพื้นทาง (SUBBASE AND BASE COURSES)

##### 2.2 งานผิวทาง (SURFACE COURSES)

##### 2.2.2 งานแอสฟัลต์คอนกรีต (ASPHALT CONCRETE)

##### 2.2.2.1 [4.4(1)] ASPHALT CONCRETE LEVELING COURSE

ความหนา 5.000 ซม.

ปริมาณงาน ASPHALT CONCRETE ทั้งโครงการ	=	0.000 ตัน
ค่าขนส่งอุปกรณ์ 80 ตัน 0.000 กม.	=	0.000 บาท/ตัน
ค่าติดตั้งเครื่องผสม : 250,000 / 0.000	=	0.000 บาท/ตัน
(กรณีที่ปริมาณงาน ASPHALT CONCRETE ทั้งโครงการ น้อยกว่า 10,000 ตัน ให้ใช้ปริมาณ ASPHALT CONCRETE	=	10,000
ค่าจ้าง AC (ใช้ยาง 5.00%) = 0.047 @ 26,078.990 บาท/ตัน	=	1,225.712 บาท/ตัน
ค่าหินผสมแอสฟัลต์ 0.74 ลบ.ม. @ 362.450 บาท/ลบ.ม.	=	268.213 บาท/ตัน
ค่าผสมวัสดุแอสฟัลต์ติกคอนกรีต	=	365.830 บาท/ตัน
ค่าขนส่ง 1.000 กม. (ปกติใช้ L/4)	=	8.070 บาท/ตัน
ค่าดำเนินการ + ค่าเชื่อมปูลาดและบดทับ ผิว AC หนา 5 ซม. (บนผิวแตกโค้ด) 12.090 x 1.000 x 8.330	=	100.709 บาท/ตัน
ค่าใช้จ่ายรวม	=	1,968.534 บาท/ตัน
ค่างานต้นทุน	=	1,968.53 บาท/ตัน



โครงการ : จ้างก่อสร้างจ้างเหมาทำการเสริมผิวแอสฟัลต์ ทางหลวงหมายเลข 403 ตอนควบคุม 0304 ตอน ตรัง-กันตัง ระหว่าง กม.127+465 - กม.142+887 (เป็นตอนๆ) ปริมาณงาน 1 แห่ง (29,186.00 ตร.ม.) โดยวิธีคัดเลือก / จ้างเหมาทำการเสริมผิวแอสฟัลต์ ทางหลวงหมายเลข 403 ตอนควบคุม 0304 ตอน ตรัง-กันตัง ระหว่าง กม.127+465 - กม.142+887 (เป็นตอนๆ) ปริมาณงาน 1 แห่ง (29,186.00 ตร.ม.)

### รายละเอียดการคำนวณค่างานต้นทุนต่อหน่วย

#### 2 งานรองพื้นทางและพื้นทาง (SUBBASE AND BASE COURSES)

##### 2.2 งานผิวทาง (SURFACE COURSES)

##### 2.2.2 งานแอสฟัลต์คอนกรีต (ASPHALT CONCRETE)

##### 2.2.2.2 [4.4(4)] ASPHALT CONCRETE WEARING COURSE 5 CM. THICK

ความหนา 5.000 ซม.

ปริมาณงาน ASPHALT CONCRETE ทั้งโครงการ	=	0.000 ตัน
ค่าขนส่งอุปกรณ์ 80 วัน 0.000 กม.	=	0.000 บาท/ตัน
ค่าติดตั้งเครื่องผสม : 250,000 / 0.000	=	0.000 บาท/ตัน
(กรณีที่ปริมาณงาน ASPHALT CONCRETE ทั้งโครงการ น้อยกว่า 10,000 ตัน ให้ใช้ปริมาณ ASPHALT CONCRETE 10,000 ตัน ในการคำนวณค่าติดตั้งเครื่องผสม)	=	10,000
ค่ายาง AC 5 % 0.047 ตัน @ 26,078.990 บาท/ตัน	=	1,225.712 บาท/ตัน
ค่าหินผสมแอสฟัลต์ 0.74 ลบ.ม. @ 362.450 บาท/ลบ.ม.	=	268.213 บาท/ตัน
ค่าดำเนินการ + ค่าเสื่อม ( ค่าผสมวัสดุแอสฟัลต์ติกคอนกรีต )	=	365.830 บาท/ตัน
ค่าขนส่ง 1.000 กม. (ปกติใช้ L/4)	=	8.070 บาท/ตัน
ค่าดำเนินการ + ค่าเสื่อม ( งานปูลาดและบดทับ ผิว AC หนา 5 ซม.บนผิวแตกโค้ด บาท/ตร.ม. x 1.000 (ตัวแปร) x 8.330 ตร.ม./ตัน )	=	100.709 บาท/ตัน
ค่าใช้จ่ายรวม	=	1,968.534 บาท/ตัน
ค่างานต้นทุน = 1,968.53 / 8.33	=	236.31 บาท/ตร.ม.

โครงการ : จ้างก่อสร้างจ้างเหมาทำการเสริมผิวแอสฟัลต์ ทางหลวงหมายเลข 403 ตอนควบคุม 0304 ตอน ตรัง-กันตัง ระหว่าง กม.127+465 - กม.142+887 (เป็นตอนๆ) ปริมาณงาน 1 แห่ง (29,186.00 ตร.ม.) โดยวิธีคัดเลือก / จ้างเหมาทำการเสริมผิวแอสฟัลต์ ทางหลวงหมายเลข 403 ตอนควบคุม 0304 ตอน ตรัง-กันตัง ระหว่าง กม.127+465 - กม.142+887 (เป็นตอนๆ) ปริมาณงาน 1 แห่ง (29,186.00 ตร.ม.)

### รายละเอียดการคำนวณค่างานต้นทุนต่อหน่วย

#### 2 งานรองพื้นทางและพื้นทาง (SUBBASE AND BASE COURSES)

##### 2.2 งานผิวทาง (SURFACE COURSES)

##### 2.2.3 [6.15(2)] THERMOPLASTIC PAINT

ค่าสี 6.000 กก./ตร.ม. @ 39.410 บาท/กก.	=	236.460 บาท/ตร.ม.
ค่าลูกแก้ว 0.400 กก./ตร.ม. @ 59.310 บาท/กก.	=	23.724 บาท/ตร.ม.
ค่า PRIMER 1.000 ตร.ม. @ 17.330 บาท/ตร.ม.	=	17.330 บาท/ตร.ม.
ค่าดำเนินการ(ค่าแรงและค่าเสื่อมราคาเครื่องมือฯ) @ 13.000 บาท/ตร.ม.	=	13.000 บาท/ตร.ม.
ค่าทดสอบความหนา,Factor การสะท้อนแสง @ 0.000 บาท/ตร.ม.	=	0.000 บาท/ตร.ม.
ค่างานต้นทุน	=	290.51 บาท/ตร.ม.

โครงการ : จ้างก่อสร้างจ้างเหมาทำการเสริมผิวแอสฟัลต์ ทางหลวงหมายเลข 403 ตอนควบคุม 0304 ตอน ตรัง-กันตัง ระหว่าง กม.127+465 - กม.142+887 (เป็นตอนๆ) ปริมาณงาน 1 แห่ง (29,186.00 ตร.ม.) โดยวิธีคัดเลือก / จ้างเหมาทำการเสริมผิวแอสฟัลต์ ทางหลวงหมายเลข 403 ตอนควบคุม 0304 ตอน ตรัง-กันตัง ระหว่าง กม.127+465 - กม.142+887 (เป็นตอนๆ) ปริมาณงาน 1 แห่ง (29,186.00 ตร.ม.)

### รายละเอียดการคำนวณค่างานต้นทุนต่อหน่วย

3 NON-WOVEN GEOTEXTILE (น้ำหนัก  $\geq 140$  G/SQ.M.)

3.1 NON-WOVEN GEOTEXTILE (น้ำหนัก  $\geq 140$  G/SQ.M.)

ค่าแผ่นใยสังเคราะห์ Geotextile 140 ก./ตร.ม. ใช้ 1,000 ตร.ม. @	=	28,000 บาท/ตร.ม.
28,000 บาท/ตร.ม.		
ค่าขนส่ง (โดยรถ 10 ล้อ ระยะทาง 870 กม.) ( 0.000 / 1000 ) กก.		
เป็นเงิน 0.000 บาท/กก.		
คิดค่าขนส่งให้ (น้ำหนักวัสดุ (กก.) x ราคา/กก.) 0.140 x 0.000	=	0.000 บาท/ตร.ม.
ค่าแรงปู (คิดให้ 10% ของค่าวัสดุ + ค่าขนส่ง) ( 28,000 + 0.000 ) x	=	2,800 บาท/ตร.ม.
10%		
รวมค่างาน 28,000 + 0.000 + 2,800	=	30,800 บาท/ตร.ม.
ค่างานต้นทุน	=	30.80 บาท/ตร.ม.







**แบบแสดงการคำนวณและเหตุผลความจำเป็น  
สำหรับค่าใช้จ่ายพิเศษของกำหนดา**

รายการ	ป้ายในงานก่อสร้าง / งานบูรณะ บริเวณโถงทาง สำหรับทางหลวงหลายของจราจร
ชื่อโครงการ/งานก่อสร้าง	จ้างก่อสร้างจ้างเหมาทำการเสริมผิวแอสฟัลต์ ทางหลวงหมายเลข 403 ตอน ตรัง-กันตัง ระหว่าง กม.127+465 - กม.142+887 (เป็นตอนๆ) ปริมาณงาน 1 แห่ง (29,186.00 ตร.ม.) โดยวิธีตัดเลือก / จ้างเหมาทำการเสริมผิวแอสฟัลต์ ทางหลวงหมายเลข 403 ตอน ตรัง-กันตัง ระหว่าง กม.127+465 - กม.142+887 (เป็นตอนๆ) ปริมาณงาน 1 แห่ง (29,186.00 ตร.ม.)
สถานที่ก่อสร้าง ตำบล	ควนธานี อำเภอเมืองตรัง
หน่วยงานเจ้าของโครงการ/งานก่อสร้าง	แขวงทางหลวงตรัง / กรมทางหลวง
คำนวณราคาากลางโดย	คณะกรรมการกำหนดราคากลาง เมื่อวันที่ 09 ธันวาคม 2564

**1. เหตุผลและความจำเป็นที่ต้องมีค่าใช้จ่ายพิเศษของกำหนดา รายการนี้**

\*

**2. รายละเอียดการคำนวณ**

ที่	รายการค่าใช้จ่าย	จำนวน	หมายเหตุ
1	ป้ายในงานก่อสร้าง / งานบูรณะ บริเวณโถงทาง สำหรับทางหลวงหลายของจราจร	2,990.00	
	<b>รวมค่าใช้จ่าย</b>	2,990.00	
	<b>ภาษีมูลค่าเพิ่ม</b>	0.00	
	<b>ค่าใช้จ่ายรวมภาษีมูลค่าเพิ่ม</b>	2,990.00	

หน่วย : บาท

ธีรวัฒน์ หมุนแทน

09 ธันวาคม 2564 12:24:34

โครงการ : จ้างก่อสร้างงานพิมพ์การเสริมผิวแอสฟัลต์ ทาง.....หมายเลข 403 ตอนควบคุม 0304 ตอน ตรีง-กันตั้ง ระหว่าง ก. 27+465 - กม.142+887 (เป็นตอนๆ) ปริมาณงาน 1 แห่ง (29,186.00 ตร.ม.)  
 โดยวิธีตัดเลือก / จ้างพิมพ์การเสริมผิวแอสฟัลต์ ทางหลวงหมายเลข 403 ตอน ตรีง-กันตั้ง ระหว่าง กม.127+465 - กม.142+887 (เป็นตอนๆ) ปริมาณงาน 1 แห่ง (29,186.00 ตร.ม.)  
 เลขที่หนังสือ : ดอ กเบ 5% ประกาศใช้

### Factor F งานก่อสร้างทาง

เงินล่วงหน้าจ่าย 15.00 % ดอ กเบ 5% 5.00 % ต่อปี

เงินประกันผลงานหัก 10.00 % ค่าภาษีมูลค่าเพิ่ม (VAT) 7.00 %

ค่าจ้าง (ทุน) ล้านบาท	ค่าใช้จ่ายในการดำเนินงานก่อสร้าง (%)			รวมในรูป Factor F	ภาษีมูลค่าเพิ่ม ( VAT )	Factor F	Factor F ฝนชุก 1	Factor F ฝนชุก 2
	ค่าอำนวยความสะดวก	ค่าก่อสร้าง	รวมค่าใช้จ่าย					
≤5.00	20.8340	0.6667	27.0007	1.2700	1.0700	1.3589	1.3777	1.3966
10.00	16.0809	0.6458	22.2267	1.2223	1.0700	1.3079	1.3273	1.3467
20.00	10.6385	0.6354	16.7739	1.1677	1.0700	1.2494	1.2668	1.2842
30.00	7.5561	0.6354	13.6915	1.1369	1.0700	1.2165	1.2320	1.2475
40.00	7.4312	0.6042	13.0354	1.1304	1.0700	1.2095	1.2266	1.2436
50.00	6.9413	0.5938	12.5351	1.1254	1.0700	1.2042	1.2213	1.2384
60.00	6.3773	0.5833	11.9606	1.1196	1.0700	1.1980	1.2151	1.2321
70.00	6.3436	0.5729	11.4165	1.1142	1.0700	1.1922	1.2097	1.2272
80.00	6.0234	0.5625	11.0859	1.1109	1.0700	1.1887	1.2062	1.2238

โครงการ : จ้างก่อสร้างงานพิมพ์การเสริมผิวแอสฟัลต์ ทางหมายเลข 403 ตอนตรงกั้นตั้งระหว่าง ก. 27+465 - กม.142+887 (เป็นตอนๆ) ปริมาณงาน 1 แห่ง (29,186.00 ตร.ม.)  
 โดยวิธีตัดเลือก / จ้างพิมพ์การเสริมผิวแอสฟัลต์ ทางหมายเลข 403 ตอนตรงกั้นตั้งระหว่าง กม.127+465 - กม.142+887 (เป็นตอนๆ) ปริมาณงาน 1 แห่ง (29,186.00 ตร.ม.)  
 เลขที่หนังสือ : ดอกเบี้ย 5% ประกาศใช้

**Factor F งานก่อสร้างทาง**

เงินล่วงหน้าจ่าย 15.00 % ดอกเบี้ยเงินกู้ 5.00 % ต่อปี

เงินประกันผลงานหัก 10.00 % ค่าภาษีมูลค่าเพิ่ม (VAT) 7.00 %

ค่างาน (ทุน) ล้านบาท	ค่าใช้จ่ายในการดำเนินงานก่อสร้าง (%)			รวมในรูป Factor F	ภาษีมูลค่าเพิ่ม ( VAT )	Factor F	Factor F ผนวก 1	Factor F ผนวก 2
	ค่าดำเนินการ	ค่าดอกเบี้ย	ค่ากำไร					
90.00	5.4724	0.5625	4.5000	1.1053	1.0700	1.1827	1.1996	1.2166
100.00	5.1694	0.5625	4.5000	1.1023	1.0700	1.1795	1.1961	1.2127
110.00	4.7483	0.5625	4.0000	1.0931	1.0700	1.1696	1.1858	1.2019
120.00	4.6292	0.5521	4.0000	1.0918	1.0700	1.1682	1.1846	1.2009
130.00	4.4430	0.5521	4.0000	1.0900	1.0700	1.1663	1.1824	1.1985
140.00	4.3286	0.5417	4.0000	1.0887	1.0700	1.1649	1.1812	1.1974
150.00	4.1868	0.5417	4.0000	1.0873	1.0700	1.1634	1.1795	1.1956
160.00	4.0855	0.5313	4.0000	1.0862	1.0700	1.1622	1.1785	1.1947
170.00	4.0052	0.5313	4.0000	1.0854	1.0700	1.1614	1.1775	1.1936



โครงการ : จ้างก่อสร้างงานพิมพ์การเสริมผิวแอสฟัลต์ ทางวิ่งทางหมายเลข 403 ตอนควบคุม 0304 ตอน ตั้ง-กันตั้ง ระหว่าง กม.27+465 - กม.142+887 (เป็นตอนๆ) ปริมาณงาน 1 แห่ง (29,186.00 ตร.ม.)  
 โดยวิธีคัดเลือก / จ้างพิมพ์การเสริมผิวแอสฟัลต์ ทางหลวงหมายเลข 403 ตอนควบคุม 0304 ตอน ตั้ง-กันตั้ง ระหว่าง กม.127+465 - กม.142+887 (เป็นตอนๆ) ปริมาณงาน 1 แห่ง (29,186.00 ตร.ม.)  
 เลขที่หนังสือ : ดอกเบี้ย 5% ประกาศใช้

### Factor F งานก่อสร้างทาง

เงินล่วงหน้าจ่าย 15.00 % ดอกเบี้ยเงินกู้ 5.00 % ต่อปี

เงินประกันผลงานหัก 10.00 % ค่าภาษีมูลค่าเพิ่ม (VAT) 7.00 %

ค่าจ้าง (ทุน) ล้านบาท	ค่าใช้จ่ายในการดำเนินงานก่อสร้าง (%)			รวมในรูป Factor F	ภาษีมูลค่าเพิ่ม (VAT)	Factor F ผนวก 1	Factor F ผนวก 2
	ค่าอำนวยการ ค่าดอกเบี้ย	ค่ากำไร	รวมค่าใช้จ่าย				
180.00	3.9482	0.5313	4.0000	1.0848	1.0700	1.1768	1.1928
190.00	4.1809	0.5104	3.5000	1.0819	1.0700	1.1745	1.1914
200.00	4.1572	0.5104	3.5000	1.0817	1.0700	1.1743	1.1912
210.00	4.0541	0.5000	3.5000	1.0805	1.0700	1.1731	1.1901
220.00	4.0279	0.5000	3.5000	1.0803	1.0700	1.1729	1.1898
230.00	3.9408	0.5000	3.5000	1.0794	1.0700	1.1718	1.1886
240.00	3.8617	0.5000	3.5000	1.0786	1.0700	1.1708	1.1875
250.00	3.7523	0.5000	3.5000	1.0775	1.0700	1.1694	1.1859
260.00	3.6513	0.5000	3.5000	1.0765	1.0700	1.1682	1.1845



โครงการ : จ้างก่อสร้างจ้างเหมาทำการเสริมผิวแอสฟัลต์ ทางหมายเลข 403 ตอนควนคูม 0304 ตอน ตรัง-กันตัง ระหว่าง กม.27+465 - กม.142+887 (เป็นตอนๆ) ปริมาณงาน 1 แห่ง (29,186.00 ตร.ม.)  
 โดยวิธีคัดเลือก / จ้างเหมาทำการเสริมผิวแอสฟัลต์ ทางหลวงหมายเลข 403 ตอนควนคูม 0304 ตอน ตรัง-กันตัง ระหว่าง กม.127+465 - กม.142+887 (เป็นตอนๆ) ปริมาณงาน 1 แห่ง (29,186.00 ตร.ม.)  
 เลขที่หนังสือ : ดอ กเบ ๕๕ 5๕ ๕๕ ๕๕ ๕๕

### Factor F งานก่อสร้างทาง

เงินล่วงหน้าจ่าย 15.00 % ดอกเบี้ยเงินกู้ 5.00 % ต่อปี

เงินประกันผลงานหัก 10.00 % ค่าภาษีมูลค่าเพิ่ม (VAT) 7.00 %

ค่าจ้าง (ทุน) ล้านบาท	ค่าใช้จ่ายในการดำเนินงานก่อสร้าง (%)			รวมในรูป Factor F	ภาษีมูลค่าเพิ่ม ( VAT )	Factor F	Factor F ผนวก 1	Factor F ผนวก 2
	ค่าดำเนินการ	ค่าดอกเบี้ย	ค่ากำไร					
270.00	3.5578	0.5000	3.5000	1.0756	1.0700	1.1509	1.1671	1.1833
280.00	3.4710	0.5000	3.5000	1.0747	1.0700	1.1499	1.1660	1.1821
290.00	3.3902	0.5000	3.5000	1.0739	1.0700	1.1491	1.1650	1.1810
300.00	3.3147	0.5000	3.5000	1.0731	1.0700	1.1482	1.1640	1.1799
350.00	3.2737	0.5000	3.5000	1.0727	1.0700	1.1478	1.1635	1.1793
400.00	3.1486	0.4792	3.5000	1.0713	1.0700	1.1463	1.1622	1.1782
450.00	3.1268	0.4792	3.5000	1.0711	1.0700	1.1461	1.1620	1.1779
500.00	3.0168	0.4688	3.5000	1.0699	1.0700	1.1448	1.1607	1.1766
700.00	2.7735	0.4688	3.5000	1.0674	1.0700	1.1421	1.1576	1.1731

โครงการ : จ้างก่อสร้างงานช่างเสริมผิวแอสฟัลต์ ทางข. หมายเลข 403 ตอนควบคุม 0304 ตอน ตรีง-กันตั้ง ระหว่าง ก. 27+465 - กม.142+887 (เป็นตอนๆ) ปริมาณงาน 1 แห่ง (29,186.00 ตร.ม.)  
 โดยวิธีคัดเลือก / จ้างเหมาทำการเสริมผิวแอสฟัลต์ ทางหลวงหมายเลข 403 ตอน ตรีง-กันตั้ง ระหว่าง กม.127+465 - กม.142+887 (เป็นตอนๆ) ปริมาณงาน 1 แห่ง (29,186.00 ตร.ม.)  
 เลขที่หนังสือ : ดอ กเบ 5% ประกาศใช้

Factor F งานก่อสร้างทาง

เงินล่วงหน้าจ่าย 15.00 % ดอกเบี้ยเงินกู้ 5.00 % ต่อปี  
 เงินประกันผลงานหัก 10.00 % ค่าภาษีมูลค่าเพิ่ม (VAT) 7.00 %

ค่างาน (ทุน) ลักษณะ	ค่าใช้จ่ายในการดำเนินงานก่อสร้าง (%)		รวมในรูป Factor F	ภาษีมูลค่าเพิ่ม ( VAT )	Factor F	Factor F ผนวก 1	Factor F ผนวก 2
	ค่ากำไร	รวมค่าใช้จ่าย					
>700.00	ค่าอำนวยการ ค่าดอกเบี้ย	6.7423	1.0674	1.0700	1.1421	1.1576	1.1731
	0.4688	3.5000					

โครงการ : จ้างก่อสร้างจ้างเหมาทำการเสริมผิวแอสฟัลต์ ทางหลวงหมายเลข 403 ตอนควบคุม 0304 ตอน ตรัง-กันตัง ระหว่าง กม.127+65 - กม.142+887 (เป็นตอนๆ) ปริมาณงาน 1 แห่ง (29,186.00 ตร.ม.)  
 เลขที่หนังสือ : ดอกเบี้ย 5% ประกาศใช้

ค่างานต้นทุนรวมทั้งโครงการ 8,897,468.87 บาท  
 ผลรวมค่าจ้างต้นทุนงานก่อสร้างทาง 8,897,468.87 บาท  
 แผลงของเงินงบประมาณ 12,000,000.00 บาท  
 แผลงของเงินนอกงบประมาณ 0.00 บาท

จากร่าง Factor F งานก่อสร้างทาง

เงินล่วงหน้าจ่าย 15.00 % ดอกเบี้ยเงินกู้ 5.00 % ต่อปี  
 เงินประกันผลงานหัก 10.00 % ค่าภาษีมูลค่าเพิ่ม (VAT) 7.00 %

Factor F งานก่อสร้างทาง

ค่าจ้างต้นทุน	Factor F
10,000,000.00	1.3273
8,897,468.87	1.3384
5,000,000.00	1.3777



โครงการ : จ้างก่อสร้างงานพิมพ์การเสริมผิวแอสฟัลต์ ทางหลวงหมายเลข 403 ตอน ตรง-กันตัง ระหว่าง กม.127+465 - กม.142+887 (เป็นตอนๆ) ปริมาณงาน 1 แห่ง (29,186.00 ตร.ม.)

**แบบสรุปข้อมูลวัสดุและค่าดำเนินการ  
งานก่อสร้างทาง สะพาน และท่อเหลี่ยม**

โครงการ/งานก่อสร้าง : จ้างก่อสร้างงานพิมพ์การเสริมผิวแอสฟัลต์ ทางหลวงหมายเลข 403 ตอน ตรง-กันตัง ระหว่าง กม.127+465 - กม.142+887 (เป็นตอนๆ) ปริมาณงาน 1 แห่ง (29,186.00 ตร.ม.) โดยวิธีคัดเลือก / จ้างพิมพ์การเสริมผิวแอสฟัลต์ ทางหลวงหมายเลข 403 ตอน ตรง-กันตัง ระหว่าง กม.127+465 - กม.142+887 (เป็นตอนๆ) ปริมาณงาน 1 แห่ง (29,186.00 ตร.ม.)

สาย 403	ตรง - กันตัง	ชนิด/ประเภท	ราคา/ลิตร	28.27	บาท/ลิตร
อัตราดอกเบี้ยเงินกู้ (MLR)		เงินลงทุนจ่าย		15.00%	
เงินประกันผลงาน		ภาษีมูลค่าเพิ่ม		7.00%	

ที่	รายการ	หน่วย	ค่าวัสดุ (บาท)	ระยะขนส่ง (กม.)	ค่าขนส่ง (บาท)	ค่าขนส่ง (บาท)	ค่าขนส่ง (บาท)	ค่าตัด/ตัดเหล็ก (บาท)	รวม (บาท)	วันที่ที่กระทรวงพาณิชย์ประกาศล่าสุด	แหล่งที่มา
1	หินคลุก	ลบ.ม.	270.00	15.00	32.45	0.00	0.00	0.00	302.45	ต.ค. 2564	บันทึกสืบ
2	ยางแอสฟัลต์ CSS-1	ตัน	23,500.00	810.00	1,222.59	25.00	0.00	0.00	24,747.59	ธ.ค. 2564	บันทึกสืบ
3	ยางแอสฟัลต์ CRS-2	ตัน	23,500.00	810.00	1,222.59	25.00	0.00	0.00	24,747.59	ธ.ค. 2564	บันทึกสืบ
4	ยางมะตอยชนิดซีเกรด AC-60/70 บรรจุ BULK	ตัน	24,786.67	833.00	1,257.32	35.00	0.00	0.00	26,078.99	พ.ย. 2564	บันทึกสืบ
5	หินผสมแอสฟัลต์คอนกรีต	ลบ.ม.	330.00	15.00	32.45	0.00	0.00	0.00	362.45	ต.ค. 2564	บันทึกสืบ
6	NON-WOVEN GEOTEXTILE	ตร.ม.	28.00	0.00	0.00	0.00	0.00	0.00	28.00	พ.ย. 2564	บันทึกสืบ

โครงการ : จ้างก่อสร้างจ้างเหมาทำการเสริมผิวแอสฟัลต์ ทางหลวงหมายเลข 403 ตอนควบคุม 0304 ตอน ตรัง-กันตัง ระหว่าง กม.127+465 - กม.142+887 (เป็นตอนๆ) ปริมาณงาน 1 แห่ง (29,186.00 ตร.ม.)

**แบบสรุปข้อมูลวัสดุและค่าดำเนินการ**

**งานก่อสร้างทาง สะพาน และท่อเหลี่ยม**

โครงการ/งานก่อสร้าง : จ้างก่อสร้างจ้างเหมาทำการเสริมผิวแอสฟัลต์ ทางหลวงหมายเลข 403 ตอนควบคุม 0304 ตอน ตรัง-กันตัง ระหว่าง กม.127+465 - กม.142+887 (เป็นตอนๆ) ปริมาณงาน 1 แห่ง (29,186.00 ตร.ม.) โดยวิธีคัดเลือก / จ้างเหมาทำการเสริมผิวแอสฟัลต์ ทางหลวงหมายเลข 403 ตอนควบคุม 0304 ตอน ตรัง-กันตัง ระหว่าง กม.127+465 - กม.142+887 (เป็นตอนๆ) ปริมาณงาน 1 แห่ง (29,186.00 ตร.ม.)

สาย 403	ตรัง - กันตัง	เขตฝนตก	ฝนตก 1	ราคาน้ำมันโศลา	28.27	บาท/ลิตร
อัตราดอกเบี้ยเงินกู้ (MLR)		5.00%	เงินสงวนหนขาย		15.00%	
เงินประกันผลงานหัก		10.00%	ภาษีมูลค่าเพิ่ม		7.00%	

ที่	รายการ	หน่วย	ค่าวัสดุ (บาท)	ระยะขนส่ง (กม.)	ค่าขนส่ง (บาท)	ค่าขนส่งลง (บาท)	ค่าตัด/ตัดเหล็ก (บาท)	รวม (บาท)	วันที่ที่กระทรวงพาณิชย์ประกาศล่าสุด	แหล่งที่มา
6	(น้ำหนัก≥140G/SQ.M.)	ตร.ม.	28.00	0.00	0.00	0.00	0.00	28.00	พ.ย. 2564	บันทึกสืบ



แบบฟอร์มบันทึกแสดงเหตุผลความจำเป็นรายการละเอียดของการสืบและการกำหนดราคาและหรือแหล่งวัสดุก่อสร้าง

รายงานจากแหล่งข้อมูลวัสดุ

ชื่อโครงการ จ้างก่อสร้างจ้างเหมาทำการเสริมผิวแอสฟัลต์ ทางหลวงหมายเลข 403 ตอนควบคุม 0304 ตอน ตั้ง-กันตัง ระหว่าง กม.127+465 - กม.142+887 (เป็นตอนๆ) ปริมาณงาน 1 แห่ง  
(29,186.00 ตร.ม.) โดยวิธีตัดเลือก / จ้างเหมาทำการเสริมผิวแอสฟัลต์ ทางหลวงหมายเลข 403 ตอนควบคุม 0304 ตอน ตั้ง-กันตัง ระหว่าง กม.127+465 - กม.142+887 (เป็นตอนๆ)  
 หน่วยงาน บริษัทพิเศษกิจตั้ง / กรุงเทพมหานคร (ตร.ม.)

ลำดับที่	รายการ	หน่วย	ทองที่ก่อสร้าง	ทองที่ก่อสร้างวัสดุใกล้เคียง	ข้อสงสัย	วัสดุประเภทไหน	ชื่อผู้ประกอบการ	โกะ ไซต์	สถานที่สืบ	วันที่สืบราคา	เหตุผลการสืบราคา
1	หินคลุก	ลบ.ม.	X				โรงโม่หินตรังยูซี			28 ตุลาคม 2564	*
2	ยางแอสฟัลต์CSS-1	ตัน		X			บริษัท โกล่าแอสฟัลท์ จำกัด (ราชบุรี)			02 ธันวาคม 2564	*
3	ยางแอสฟัลต์CRS-2	ตัน		X			บริษัท โกล่าแอสฟัลท์ จำกัด (ราชบุรี)			02 ธันวาคม 2564	*
4	หินผสมแอสฟัลต์คอนกรีต	ลบ.ม.	X				โรงโม่หินตรังยูซี			28 ตุลาคม 2564	*
5	NON- WOVENGEOTEXTILE(น้ำหนัก≥140G/	ตร.ม.		X			บริษัท คีตอส กรุ๊ป จำกัด			25 พฤศจิกายน 2564	*
รวมทั้งสิ้น (รายการ)			2	-	3	-	-	-			



โครงการ : จ้างก่อสร้างจ้างเหมาทำการเสริมผิวแอสฟัลต์ ทางหลวงหมายเลข 403 ตอนควบคุม 0304 ตอน ตรัง-กันตัง ระหว่าง กม.127+465 - กม.142+887 (เป็นตอนๆ) ปริมาณงาน 1 แห่ง (29,186.00 ตร.ม.) โดยวิธีคัดเลือก / จ้างเหมาทำการเสริมผิวแอสฟัลต์ ทางหลวงหมายเลข 403 ตอนควบคุม 0304 ตอน ตรัง-กันตัง,ระหว่าง กม.127+465- กม.142+887 (เป็นตอนๆ) ปริมาณงาน 1 แห่ง (29,186.00 ตร.ม.) ตารางราคาขนส่งวัสดุก่อสร้าง รถบรรทุก 6 ล้อ (กรณีน้ำหนักรวมไม่เกิน 15 ตัน)

เลขที่หนังสือ : ด่วนที่สุด ที่ กค 0421.5/ว 18  
ภูมิประเทศเป็นที่ราบ ผิวทางลาดยาง และการจราจรปกติ

ราคาน้ำมันเชื้อเพลิงโซล่า ที่ อำเภอเมือง 28.00 - 28.99 บาท /ลิตร

ระยะขนส่ง	ค่าบรรทุก (บาท/ตัน)	ค่าบรรทุก (บาท/ลบ.ม.)
-----------	------------------------	--------------------------

1	13.61	19.05
2	15.31	21.44
3	17.02	23.82
4	18.72	26.21
5	20.42	28.59
6	22.13	30.98
7	24.50	34.31
8	27.66	38.73
9	30.82	43.15
10	33.99	47.58
11	37.15	52.00
12	40.31	56.43
13	43.47	60.85
14	46.63	65.28
15	49.79	69.70
16	52.95	74.13
17	56.11	78.55
18	59.27	82.98
19	62.43	87.40
20	65.59	91.83

ระยะขนส่ง	ค่าบรรทุก (บาท/ตัน)	ค่าบรรทุก (บาท/ลบ.ม.)
21	68.75	96.25
22	71.91	100.68
23	75.07	105.10
24	78.23	109.52
25	81.39	113.95
26	84.55	118.37
27	87.71	122.80
28	90.88	127.23
29	94.04	131.65
30	97.19	136.07
31	100.36	140.50
32	103.52	144.92
33	106.68	149.35
34	109.84	153.77
35	113.00	158.20
36	116.16	162.62
37	119.32	167.05
38	122.48	171.47
39	125.64	175.89
40	128.80	180.33
41	131.96	184.75
42	135.12	189.17
43	138.28	193.59

ระยะขนส่ง	ค่าบรรทุก (บาท/ตัน)	ค่าบรรทุก (บาท/ลบ.ม.)
44	141.44	198.02
45	144.60	202.44
46	147.77	206.87
47	150.93	211.30
48	154.09	215.72
49	157.25	220.15
50	160.41	224.58
51	163.57	229.00
52	166.73	233.42
53	169.89	237.84
54	173.05	242.27
55	176.21	246.70
56	179.37	251.12
57	182.53	255.55
58	185.69	259.96
59	188.85	264.39
60	192.01	268.82
61	195.18	273.25
62	198.34	277.67
63	201.50	282.10
64	204.65	286.52
65	207.82	290.95
66	210.98	295.37

90	286.84	ระบบขนส่ง
89	283.66	การรพท (บพ/ค.ม.)
88	280.51	การรพท (บพ/ค.ม.)
87	277.35	การรพท (บพ/ค.ม.)
86	274.18	การรพท (บพ/ค.ม.)
85	271.03	การรพท (บพ/ค.ม.)
84	267.88	การรพท (บพ/ค.ม.)
83	264.70	การรพท (บพ/ค.ม.)
82	261.54	การรพท (บพ/ค.ม.)
81	258.38	การรพท (บพ/ค.ม.)
80	255.22	การรพท (บพ/ค.ม.)
79	252.06	การรพท (บพ/ค.ม.)
78	248.90	การรพท (บพ/ค.ม.)
77	245.74	การรพท (บพ/ค.ม.)
76	242.58	การรพท (บพ/ค.ม.)
75	239.43	การรพท (บพ/ค.ม.)
74	236.25	การรพท (บพ/ค.ม.)
73	233.11	การรพท (บพ/ค.ม.)
72	229.95	การรพท (บพ/ค.ม.)
71	226.79	การรพท (บพ/ค.ม.)
70	223.62	การรพท (บพ/ค.ม.)
69	220.46	การรพท (บพ/ค.ม.)
68	217.30	การรพท (บพ/ค.ม.)
67	214.14	การรพท (บพ/ค.ม.)
	299.80	การรพท (บพ/ค.ม.)

114	362.69	ระบบขนส่ง
113	359.55	การรพท (บพ/ค.ม.)
112	356.38	การรพท (บพ/ค.ม.)
111	353.23	การรพท (บพ/ค.ม.)
110	350.05	การรพท (บพ/ค.ม.)
109	346.89	การรพท (บพ/ค.ม.)
108	343.74	การรพท (บพ/ค.ม.)
107	340.57	การรพท (บพ/ค.ม.)
106	337.42	การรพท (บพ/ค.ม.)
105	334.24	การรพท (บพ/ค.ม.)
104	331.08	การรพท (บพ/ค.ม.)
103	327.94	การรพท (บพ/ค.ม.)
102	324.78	การรพท (บพ/ค.ม.)
101	321.59	การรพท (บพ/ค.ม.)
100	318.43	การรพท (บพ/ค.ม.)
99	315.29	การรพท (บพ/ค.ม.)
98	312.13	การรพท (บพ/ค.ม.)
97	308.95	การรพท (บพ/ค.ม.)
96	305.79	การรพท (บพ/ค.ม.)
95	302.65	การรพท (บพ/ค.ม.)
94	299.47	การรพท (บพ/ค.ม.)
93	296.30	การรพท (บพ/ค.ม.)
92	293.16	การรพท (บพ/ค.ม.)
91	290.00	การรพท (บพ/ค.ม.)
	406.00	การรพท (บพ/ค.ม.)
	507.77	การรพท (บพ/ค.ม.)

138	438.59	ระบบขนส่ง
137	435.36	การรพท (บพ/ค.ม.)
136	432.22	การรพท (บพ/ค.ม.)
135	429.09	การรพท (บพ/ค.ม.)
134	425.90	การรพท (บพ/ค.ม.)
133	422.73	การรพท (บพ/ค.ม.)
132	419.58	การรพท (บพ/ค.ม.)
131	416.44	การรพท (บพ/ค.ม.)
130	413.25	การรพท (บพ/ค.ม.)
129	410.08	การรพท (บพ/ค.ม.)
128	406.92	การรพท (บพ/ค.ม.)
127	403.78	การรพท (บพ/ค.ม.)
126	400.65	การรพท (บพ/ค.ม.)
125	397.47	การรพท (บพ/ค.ม.)
124	394.32	การรพท (บพ/ค.ม.)
123	391.12	การรพท (บพ/ค.ม.)
122	387.99	การรพท (บพ/ค.ม.)
121	384.83	การรพท (บพ/ค.ม.)
120	381.67	การรพท (บพ/ค.ม.)
119	378.49	การรพท (บพ/ค.ม.)
118	375.32	การรพท (บพ/ค.ม.)
117	372.16	การรพท (บพ/ค.ม.)
116	369.02	การรพท (บพ/ค.ม.)
115	365.85	การรพท (บพ/ค.ม.)
	512.19	การรพท (บพ/ค.ม.)
	516.63	การรพท (บพ/ค.ม.)
	521.03	การรพท (บพ/ค.ม.)
	525.44	การรพท (บพ/ค.ม.)
	529.88	การรพท (บพ/ค.ม.)
	534.34	การรพท (บพ/ค.ม.)
	538.76	การรพท (บพ/ค.ม.)
	543.19	การรพท (บพ/ค.ม.)
	547.57	การรพท (บพ/ค.ม.)
	552.04	การรพท (บพ/ค.ม.)
	556.46	การรพท (บพ/ค.ม.)
	560.91	การรพท (บพ/ค.ม.)
	565.29	การรพท (บพ/ค.ม.)
	569.69	การรพท (บพ/ค.ม.)
	574.11	การรพท (บพ/ค.ม.)
	578.55	การรพท (บพ/ค.ม.)
	583.02	การรพท (บพ/ค.ม.)
	587.41	การรพท (บพ/ค.ม.)
	591.83	การรพท (บพ/ค.ม.)
	596.26	การรพท (บพ/ค.ม.)
	600.72	การรพท (บพ/ค.ม.)
	605.10	การรพท (บพ/ค.ม.)
	609.51	การรพท (บพ/ค.ม.)
	614.02	การรพท (บพ/ค.ม.)

โครงการ : งานก่อสร้างทางรถไฟสายใหม่ภาคใต้ ช่วงชุมทางราชนครินทร์-ชุมทางบ้านลาด (ระยะที่ 1) - กม.142+887 (เปิดตอน) 1 กม (29,186.00 ตร.ม.) โดยบริษัท สยามไฮดรอลิค จำกัด (มหาชน) 1 กม (29,186.00 ตร.ม.)  
 ทางหลวงหมายเลข 403 ตอนควนขนุน 0304 ตอนศรี-กันตัง ระหว่าง กม.127+465 - กม.142+887 (เปิดตอน) 1 กม (29,186.00 ตร.ม.)  
 (29,186.00 ตร.ม.)



รายชื่อพนักงาน

09 สิงหาคม 2564 12:28:05

หน้า 3 จาก 4

162	514.39	162
161	511.25	161
160	508.13	160
159	504.92	159
158	501.81	158
157	498.63	157
156	495.46	156
155	492.30	155
154	489.15	154
153	485.93	153
152	482.81	152
151	479.61	151
150	476.52	150
149	473.35	149
148	470.19	148
147	466.97	147
146	463.84	146
145	460.65	145
144	457.54	144
143	454.37	143
142	451.22	142
141	448.00	141
140	444.88	140
139	441.69	139
รายละเอียด	(บาท/ส.ม.)	การบันทึก

186	590.25	186
185	587.07	185
184	584.01	184
183	580.85	183
182	577.69	182
181	574.42	181
180	571.29	180
179	568.16	179
178	565.05	178
177	561.83	177
176	558.62	176
175	555.54	175
174	552.35	174
173	549.18	173
172	546.02	172
171	542.86	171
170	539.72	170
169	536.59	169
168	533.37	168
167	530.26	167
166	527.06	166
165	523.88	165
164	520.71	164
163	517.54	163
รายละเอียด	(บาท/ส.ม.)	การบันทึก

201.0-	1000.0	รายละเอียด
200	634.52	การบันทึก (บาท/ส.ม.)
199	631.32	การบันทึก (บาท/ส.ม.)
198	628.28	การบันทึก (บาท/ส.ม.)
197	625.10	การบันทึก (บาท/ส.ม.)
196	621.93	การบันทึก (บาท/ส.ม.)
195	618.77	การบันทึก (บาท/ส.ม.)
194	615.62	การบันทึก (บาท/ส.ม.)
193	612.48	การบันทึก (บาท/ส.ม.)
192	609.22	การบันทึก (บาท/ส.ม.)
191	606.10	การบันทึก (บาท/ส.ม.)
190	602.99	การบันทึก (บาท/ส.ม.)
189	599.75	การบันทึก (บาท/ส.ม.)
188	596.66	การบันทึก (บาท/ส.ม.)
187	593.45	การบันทึก (บาท/ส.ม.)
201.0-	3.17	การบันทึก (บาท/ส.ม.)
q.44		การบันทึก (บาท/ส.ม.)

โครงการ : งานก่อสร้างงานบูรณะซ่อมแซมอาคารเรียน อาคารอเนกประสงค์ 403 ตอนควนคุ้ม 0304 ตอนควนคุ้ม 0304 ตอนควนคุ้ม 403 ตอนควนคุ้ม - นว.142+887 (เงินต่อหน่วย) ปริมาณงาน 1 แห่ง (29,186.00 ตร.ม.) โดยพื้นที่ก่อสร้างมีลักษณะพื้นที่ดังนี้  
 - นว.142+887 (เงินต่อหน่วย) ปริมาณงาน 1 แห่ง (29,186.00 ตร.ม.) โดยพื้นที่ก่อสร้างมีลักษณะพื้นที่ดังนี้  
 - นว.142+887 (เงินต่อหน่วย) ปริมาณงาน 1 แห่ง (29,186.00 ตร.ม.)





- สะพานสูง 201.00 มม. ถึง 1000.00  
 - กางหลังคาเป็น มม. ถึง 3.17 ซม./คัน  
 4.44 ซม./คัน.  
 - การคำนวณแรงในระบบทางวิ่งของตู้รถโดยสารที่วางล้อคู่หน้า  
 หรือ คู่.ม.

โครงการ : งานก่อสร้างขบวนรถปรับอากาศ 403 คันระหว่างสถานีรถไฟกรุงเทพ-สถานีรถไฟนครราชสีมา ระยะทาง กม.127+465  
 - กม.142+887 (ปีงบประมาณ 1 และ 2) โดย (29,186.00 บาท) (ปีงบประมาณ 1 และ 2) โดย (29,186.00 บาท) (ปีงบประมาณ 1 และ 2)  
 ทางรถปรับอากาศเลข 403 คันควบคุม 0304 คันระหว่าง สถานีรถไฟกรุงเทพ-สถานีรถไฟนครราชสีมา ระยะทาง กม.127+465  
 (29,186.00 บาท.)





90	219.14	306.79	รายละเอียด	(บาท/ลบ.ม.)	ค่าปรับ
89	216.75	303.44	ค่าปรับ	(บาท/ลบ.ม.)	ค่าปรับ
88	214.36	300.11	ค่าปรับ	(บาท/ลบ.ม.)	ค่าปรับ
87	211.86	296.60	ค่าปรับ	(บาท/ลบ.ม.)	ค่าปรับ
86	209.49	293.29	ค่าปรับ	(บาท/ลบ.ม.)	ค่าปรับ
85	207.14	289.99	ค่าปรับ	(บาท/ลบ.ม.)	ค่าปรับ
84	204.67	286.53	ค่าปรับ	(บาท/ลบ.ม.)	ค่าปรับ
83	202.21	283.09	ค่าปรับ	(บาท/ลบ.ม.)	ค่าปรับ
82	199.76	279.66	ค่าปรับ	(บาท/ลบ.ม.)	ค่าปรับ
81	197.44	276.41	ค่าปรับ	(บาท/ลบ.ม.)	ค่าปรับ
80	195.01	273.01	ค่าปรับ	(บาท/ลบ.ม.)	ค่าปรับ
79	192.59	269.63	ค่าปรับ	(บาท/ลบ.ม.)	ค่าปรับ
78	190.08	266.11	ค่าปรับ	(บาท/ลบ.ม.)	ค่าปรับ
77	187.68	262.76	ค่าปรับ	(บาท/ลบ.ม.)	ค่าปรับ
76	185.30	259.42	ค่าปรับ	(บาท/ลบ.ม.)	ค่าปรับ
75	182.83	255.96	ค่าปรับ	(บาท/ลบ.ม.)	ค่าปรับ
74	180.46	252.65	ค่าปรับ	(บาท/ลบ.ม.)	ค่าปรับ
73	178.01	249.22	ค่าปรับ	(บาท/ลบ.ม.)	ค่าปรับ
72	175.58	245.81	ค่าปรับ	(บาท/ลบ.ม.)	ค่าปรับ
71	173.15	242.41	ค่าปรับ	(บาท/ลบ.ม.)	ค่าปรับ
70	170.74	239.04	ค่าปรับ	(บาท/ลบ.ม.)	ค่าปรับ
69	168.34	235.68	ค่าปรับ	(บาท/ลบ.ม.)	ค่าปรับ
68	165.87	232.22	ค่าปรับ	(บาท/ลบ.ม.)	ค่าปรับ
67	163.49	228.89	ค่าปรับ	(บาท/ลบ.ม.)	ค่าปรับ

114	277.28	388.20	รายละเอียด	(บาท/ลบ.ม.)	ค่าปรับ
113	274.87	384.81	ค่าปรับ	(บาท/ลบ.ม.)	ค่าปรับ
112	272.46	381.44	ค่าปรับ	(บาท/ลบ.ม.)	ค่าปรับ
111	270.06	378.08	ค่าปรับ	(บาท/ลบ.ม.)	ค่าปรับ
110	267.66	374.73	ค่าปรับ	(บาท/ลบ.ม.)	ค่าปรับ
109	265.28	371.39	ค่าปรับ	(บาท/ลบ.ม.)	ค่าปรับ
108	262.70	367.78	ค่าปรับ	(บาท/ลบ.ม.)	ค่าปรับ
107	260.33	364.46	ค่าปรับ	(บาท/ลบ.ม.)	ค่าปรับ
106	257.96	361.15	ค่าปรับ	(บาท/ลบ.ม.)	ค่าปรับ
105	255.61	357.85	ค่าปรับ	(บาท/ลบ.ม.)	ค่าปรับ
104	253.07	354.30	ค่าปรับ	(บาท/ลบ.ม.)	ค่าปรับ
103	250.72	351.01	ค่าปรับ	(บาท/ลบ.ม.)	ค่าปรับ
102	248.21	347.49	ค่าปรับ	(บาท/ลบ.ม.)	ค่าปรับ
101	245.88	344.23	ค่าปรับ	(บาท/ลบ.ม.)	ค่าปรับ
100	243.38	340.74	ค่าปรับ	(บาท/ลบ.ม.)	ค่าปรับ
99	241.06	337.49	ค่าปรับ	(บาท/ลบ.ม.)	ค่าปรับ
98	238.59	334.02	ค่าปรับ	(บาท/ลบ.ม.)	ค่าปรับ
97	236.12	330.57	ค่าปรับ	(บาท/ลบ.ม.)	ค่าปรับ
96	233.67	327.13	ค่าปรับ	(บาท/ลบ.ม.)	ค่าปรับ
95	231.22	323.71	ค่าปรับ	(บาท/ลบ.ม.)	ค่าปรับ
94	228.94	320.51	ค่าปรับ	(บาท/ลบ.ม.)	ค่าปรับ
93	226.51	317.11	ค่าปรับ	(บาท/ลบ.ม.)	ค่าปรับ
92	224.09	313.72	ค่าปรับ	(บาท/ลบ.ม.)	ค่าปรับ
91	221.68	310.35	ค่าปรับ	(บาท/ลบ.ม.)	ค่าปรับ

138	335.38	469.53	รายละเอียด	(บาท/ลบ.ม.)	ค่าปรับ
137	333.08	466.32	ค่าปรับ	(บาท/ลบ.ม.)	ค่าปรับ
136	330.48	462.67	ค่าปรับ	(บาท/ลบ.ม.)	ค่าปรับ
135	328.19	459.47	ค่าปรับ	(บาท/ลบ.ม.)	ค่าปรับ
134	325.91	456.27	ค่าปรับ	(บาท/ลบ.ม.)	ค่าปรับ
133	323.33	452.66	ค่าปรับ	(บาท/ลบ.ม.)	ค่าปรับ
132	321.05	449.47	ค่าปรับ	(บาท/ลบ.ม.)	ค่าปรับ
131	318.49	445.88	ค่าปรับ	(บาท/ลบ.ม.)	ค่าปรับ
130	316.22	442.71	ค่าปรับ	(บาท/ลบ.ม.)	ค่าปรับ
129	313.68	439.15	ค่าปรับ	(บาท/ลบ.ม.)	ค่าปรับ
128	311.14	435.60	ค่าปรับ	(บาท/ลบ.ม.)	ค่าปรับ
127	308.89	432.44	ค่าปรับ	(บาท/ลบ.ม.)	ค่าปรับ
126	306.37	428.92	ค่าปรับ	(บาท/ลบ.ม.)	ค่าปรับ
125	303.86	425.40	ค่าปรับ	(บาท/ลบ.ม.)	ค่าปรับ
124	301.62	422.27	ค่าปรับ	(บาท/ลบ.ม.)	ค่าปรับ
123	299.12	418.77	ค่าปรับ	(บาท/ลบ.ม.)	ค่าปรับ
122	296.64	415.29	ค่าปรับ	(บาท/ลบ.ม.)	ค่าปรับ
121	294.16	411.83	ค่าปรับ	(บาท/ลบ.ม.)	ค่าปรับ
120	291.94	408.71	ค่าปรับ	(บาท/ลบ.ม.)	ค่าปรับ
119	289.47	405.26	ค่าปรับ	(บาท/ลบ.ม.)	ค่าปรับ
118	287.02	401.83	ค่าปรับ	(บาท/ลบ.ม.)	ค่าปรับ
117	284.57	398.40	ค่าปรับ	(บาท/ลบ.ม.)	ค่าปรับ
116	282.14	394.99	ค่าปรับ	(บาท/ลบ.ม.)	ค่าปรับ
115	279.70	391.59	ค่าปรับ	(บาท/ลบ.ม.)	ค่าปรับ

โครงการ : งานก่อสร้างงานศิลปกรรมอาคารเรียน 403 ตอนควานุ่ม 0304 ตอนครึ่ง-กึ่งสูง ระหว่าง กม.127+465 - กม.142+887 (เป็นตอนๆ) ปริมาณงาน 1 หน่วย (29,186.00 ตร.ม.) โดยรายละเอียดงานก่อสร้างงานศิลปกรรมอาคารเรียน 403 ตอนควานุ่ม 0304 ตอนครึ่ง-กึ่งสูง ระหว่าง กม.127+465 - กม.142+887 (เป็นตอนๆ) ปริมาณงาน 1 หน่วย (29,186.00 ตร.ม.)



162	393.76	551.26
161	391.34	547.87
160	388.93	544.50
159	386.52	541.13
158	384.12	537.76
157	381.71	534.39
156	379.30	531.02
155	376.90	527.65
154	374.50	524.28
153	372.10	520.91
152	369.70	517.54
151	367.30	514.17
150	364.90	510.80
149	362.50	507.43
148	360.10	504.06
147	357.70	500.69
146	355.30	497.32
145	352.90	493.95
144	350.50	490.58
143	348.10	487.21
142	345.70	483.84
141	343.30	480.47
140	340.90	477.10
139	338.50	473.73
รายละเอียด	(บาท/คน)	(บาท/คน)
ค่ารถ	(บาท/คน)	(บาท/คน)

186	451.85	632.59
185	449.45	629.22
184	447.05	625.85
183	444.65	622.48
182	442.25	619.11
181	439.85	615.74
180	437.45	612.37
179	435.05	609.00
178	432.65	605.63
177	430.25	602.26
176	427.85	598.89
175	425.45	595.52
174	423.05	592.15
173	420.65	588.78
172	418.25	585.41
171	415.85	582.04
170	413.45	578.67
169	411.05	575.30
168	408.65	571.93
167	406.25	568.56
166	403.85	565.19
165	401.45	561.82
164	399.05	558.45
163	396.65	555.08
รายละเอียด	(บาท/คน)	(บาท/คน)
ค่ารถ	(บาท/คน)	(บาท/คน)

201.0 -	1000.0	3.40
200	485.76	680.06
199	483.36	676.69
198	481.00	673.32
197	478.64	669.95
196	476.28	666.58
195	473.92	663.21
194	471.56	659.84
193	469.20	656.47
192	466.84	653.10
191	464.48	649.73
190	462.12	646.36
189	459.76	643.00
188	457.40	639.63
187	455.04	636.26
รายละเอียด	(บาท/คน)	(บาท/คน)
ค่ารถ	(บาท/คน)	(บาท/คน)

โครงการ : งานก่อสร้างทางเท้าและรั้วรอบขอบชิดภายในโรงเรียนหนองแวง 403 ตอนควนคม กม.127+465 - กม.142+887 (เปิดสอน) 1 แห่ง  
 403 ตอนควนคม กม.127+465 - กม.142+887 (เปิดสอน) 1 แห่ง (29,186.00 บาท) โดยโรงเรียนหนองแวง 403 ตอนควนคม กม.127+465 - กม.142+887 (เปิดสอน) 1 แห่ง (29,186.00 บาท)



- ระยะทางรวม 201.00 กม. ถึง 1000.00

ค่าขนส่งคิดเป็น กม. ละ 2.43 บาท/กม.

3.40 บาท/คน.ม.

- การคิดค่าบริการขนส่งโดยระบบทางหลวงขึ้นอยู่กับอัตราค่าขนส่งของแต่ละจุด

หรือคิด คน.ม.

โครงการ : งานก่อสร้างทางเท้าและรั้วคอนกรีต ทางหลวงหมายเลข 403 ตอนควนคู่ม 0304 ตอนศรี-กันตัง ระหว่าง กม.127+465 ถึง กม.142+887 (เป็นตอนๆ) ประมาณงาน 1 แห่ง  
 - กม.142+887 (เป็นตอนๆ) ประมาณงาน 1 แห่ง (29,186.00 ตร.ม.) โดยผู้รับจ้างดำเนินการก่อสร้างและติดตั้งรั้วคอนกรีตประมาณงาน 1 แห่ง (เป็นตอนๆ) ประมาณงาน 1 แห่ง  
 ทางหลวงหมายเลข 403 ตอนควนคู่ม 0304 ตอนศรี-กันตัง ระหว่าง กม.127+465 - กม.142+887 (เป็นตอนๆ) ประมาณงาน 1 แห่ง (29,186.00 ตร.ม.)



20	30.70	42.98
19	29.19	40.87
18	27.69	38.76
17	26.19	36.66
16	24.68	34.55
15	23.18	32.45
14	21.79	30.50
13	20.45	28.64
12	19.12	26.77
11	17.79	24.90
10	16.45	23.03
9	15.12	21.17
8	13.78	19.30
7	12.45	17.43
6	11.12	15.56
5	9.78	13.70
4	8.45	11.83
3	7.12	9.96
2	5.78	8.10
1	4.45	6.23

ระยะขนส่ง	(บาท/ตัน)	ค่าบรรทุก
(บาท/ลบ.ม.)		

21	32.20	45.08
22	33.70	47.18
23	35.21	49.29
24	36.71	51.40
25	38.22	53.50
26	39.72	55.60
27	41.22	57.71
28	42.73	59.82
29	44.23	61.92
30	45.74	64.03
31	47.24	66.13
32	48.74	68.24
33	50.24	70.34
34	51.75	72.45
35	53.25	74.55
36	54.76	76.66
37	56.26	78.76
38	57.76	80.87
39	59.27	82.98
40	60.77	85.08
41	62.28	87.19
42	63.78	89.30
43	65.28	91.39

ระยะขนส่ง	(บาท/ตัน)	ค่าบรรทุก
(บาท/ลบ.ม.)		

44	66.79	93.50
45	68.29	95.61
46	69.80	97.72
47	71.30	99.82
48	72.80	101.92
49	74.31	104.03
50	75.81	106.14
51	77.32	108.25
52	78.82	110.34
53	80.32	112.44
54	81.82	114.55
55	83.33	116.66
56	84.83	118.76
57	86.33	120.86
58	87.84	122.97
59	89.34	125.08
60	90.86	127.20
61	92.35	129.30
62	93.86	131.40
63	95.36	133.51
64	96.87	135.62
65	98.36	137.71
66	99.88	139.83

ระยะขนส่ง	(บาท/ตัน)	ค่าบรรทุก
(บาท/ลบ.ม.)		

ราคาต้นทุนเชื้อเพลิงในกล่องที่อำเภอเมือง 28.00 - 28.99 บาท/ลิตร

บัญชีประเภทสินค้าที่รับซื้อและค่าขนส่งจากจังหวัด  
 ปลายทางขนส่ง : ตำบลทุ่งโพธิ์ ๓๒ ๐๔๒๑.๕/๖ ๑๘  
 เลขที่ขนส่ง : ตำบลทุ่งโพธิ์ ๓๒ ๐๔๒๑.๕/๖ ๑๘  
 ต้นทุนค่าขนส่งรถบรรทุก 10 ล้อ และรถลากพวง (รถบรรทุก 47 ตัน)  
 ๐๓๐๔ ตัน-กลุ่มขนส่ง ระหว่าง กม.127+465 - กม.142+887 (เป็นตอนๆ) ปริมาณงาน 1 แห่ง (29,186.00 ตร.ม.)  
 กม.142+887 (เป็นตอนๆ) ปริมาณงาน 1 แห่ง (29,186.00 ตร.ม.) โดยวิธีคัดเลือก / จ้างเหมาค่าจ้างรถบรรทุก / จ้างรถลากพวง  
 ๔๐๓ - โครงการ : จ้างก่อสร้างงานเหมืองแร่และพลังงาน ๔๐๓ ตัน-กลุ่มขนส่ง ระหว่าง กม.127+465 -



90	135.99	190.38	รายละเอียด	(บาท/คน)	ค่ารถแท็กซี่	(บาท/คน.ม.)
89	134.45	188.23				
88	132.95	186.13				
87	131.45	184.03				
86	129.95	181.94				
85	128.46	179.85				
84	126.94	177.71				
83	125.45	175.63				
82	123.93	173.50				
81	122.45	171.42				
80	120.93	169.31				
79	119.42	167.19				
78	117.92	165.08				
77	116.41	162.98				
76	114.91	160.88				
75	113.41	158.78				
74	111.92	156.68				
73	110.40	154.56				
72	108.91	152.47				
71	107.39	150.35				
70	105.88	148.24				
69	104.38	146.13				
68	102.87	144.02				
67	101.37	141.92				

114	172.05	240.86	รายละเอียด	(บาท/คน)	ค่ารถแท็กซี่	(บาท/คน.ม.)
113	170.54	238.75				
112	169.03	236.65				
111	167.53	234.54				
110	166.03	232.44				
109	164.53	230.34				
108	163.03	228.24				
107	161.54	226.15				
106	160.04	224.06				
105	158.55	221.97				
104	157.01	219.81				
103	155.52	217.73				
102	154.03	215.65				
101	152.50	213.50				
100	151.02	211.42				
99	149.49	209.29				
98	148.01	207.22				
97	146.49	205.08				
96	145.01	203.02				
95	143.50	200.89				
94	141.98	198.77				
93	140.47	196.66				
92	138.96	194.54				
91	137.49	192.49				

138	208.18	291.45	รายละเอียด	(บาท/คน)	ค่ารถแท็กซี่	(บาท/คน.ม.)
137	206.70	289.39				
136	205.15	287.21				
135	203.67	285.14				
134	202.12	282.97				
133	200.65	280.91				
132	199.10	278.75				
131	197.64	276.69				
130	196.17	274.64				
129	194.63	272.48				
128	193.16	270.43				
127	191.63	268.28				
126	190.09	266.13				
125	188.63	264.08				
124	187.10	261.94				
123	185.57	259.80				
122	184.11	257.76				
121	182.59	255.63				
120	181.07	253.50				
119	179.61	251.46				
118	178.09	249.33				
117	176.58	247.21				
116	175.07	245.09				
115	173.55	242.98				

(29,186.00 บาท)

ทางหลวงหมายเลข 403 ตอนควนขัน 0304 คนครึ่ง-กึ่ง ระยะทาง กม.127+465 - กม.142+887 (เป็นตอนๆ) ประมาณงาน 1 แห่ง

- กม.142+887 (เป็นตอนๆ) ประมาณงาน 1 แห่ง (29,186.00 บาท) โดยประมาณ

โครงการ : งานก่อสร้างทางหลวงหมายเลข 403 ตอนควนขัน 0304 คนครึ่ง-กึ่ง ระยะทาง กม.127+465

162	244.23	341.93
161	242.73	339.82
160	241.22	337.71
159	239.72	335.61
158	238.22	333.51
157	236.72	331.41
156	235.22	329.31
155	233.72	327.21
154	232.23	325.12
153	230.73	323.02
152	229.24	320.93
151	227.75	318.84
150	226.25	316.76
149	224.76	314.67
148	223.18	312.45
147	221.69	310.37
146	220.20	308.29
145	218.72	306.21
144	217.23	304.13
143	215.66	301.92
142	214.18	299.85
141	212.70	297.78
140	211.13	295.59
139	209.66	293.52
รายละเอียด	(บาท/คน)	(บาท/ส.ม.)
ค่ารถ		

186	280.39	392.55
185	278.85	390.39
184	277.31	388.23
183	275.92	386.29
182	274.38	384.14
181	272.85	381.99
180	271.31	379.84
179	269.78	377.69
178	268.39	375.75
177	266.86	373.61
176	265.33	371.47
175	263.81	369.33
174	262.28	367.20
173	260.76	365.07
172	259.37	363.12
171	257.85	360.99
170	256.33	358.86
169	254.81	356.74
168	253.30	354.62
167	251.78	352.50
166	250.27	350.38
165	248.76	348.26
164	247.25	346.15
163	245.74	344.04
รายละเอียด	(บาท/คน)	(บาท/ส.ม.)
ค่ารถ		

201.0 -	1000.0	2.11
200	301.49	422.09
199	299.93	419.90
198	298.37	417.71
197	296.98	415.77
196	295.42	413.58
195	293.86	411.40
194	292.47	409.46
193	290.91	407.28
192	289.36	405.11
191	287.97	403.16
190	286.42	400.99
189	284.87	398.82
188	283.33	396.66
187	281.94	394.71
รายละเอียด	(บาท/คน)	(บาท/ส.ม.)
ค่ารถ		

โครงการ : งานก่อสร้างงานศิลปกรรมและอาคาร 403 ตอนควบคุม 0304 ตอนครึ่ง-คืน ระยะทาง กม.127+465 - กม.142+887 (เปิดถนน) 1 และ 2  
 - กม.142+887 (เปิดถนน) 1 และ 2 (29,186.00 ตร.ม.) โดยงาน 1 และ 2 (เปิดถนน) 1 และ 2 (เปิดถนน) 1 และ 2 (เปิดถนน) 1 และ 2  
 (29,186.00 ตร.ม.)





- ระยะเวลาปฏิบัติงาน 28.50 ชม/สัปดาห์

หรือคนงาน

- การคำนวณค่าจ้างในระยะเวลาปฏิบัติงานตามอัตราค่าจ้างต่อวัน

2.11 ชม/คนงาน

ค่าจ้างต่อวัน คนงาน 1.51 บาท/วัน

- ระยะเวลาปฏิบัติงาน 201.00 ชม. ที่ 1000.00

(29,186.00 บาท.)

ทางหลวงหมายเลข 403 ตอนควนคม 0304 ตอนศรี-กันตัง ระหว่าง กม.127+465 - กม.142+887 (ปีงบประมาณ) งบประมาณ 1 และ

กม.142+887 (ปีงบประมาณ) งบประมาณ 1 และ (29,186.00 บาท.) โดย (ปีงบประมาณ) 1 และ (ปีงบประมาณ) 1 และ (ปีงบประมาณ) 1 และ

โครงการ : งานก่อสร้างทางหลวงหมายเลข 403 ตอนควนคม 0304 ตอนศรี-กันตัง ระหว่าง กม.127+465



อัตราเงินหมุนเวียน

ลำดับ	ลักษณะงาน	หน่วย	หน่วยค่าดำเนินการ	ค่าเสื่อมราคา (บาท)			รวมค่างาน (บาท)
				ปกติ	พิเศษ	ปกติ	
1	งานช่างป่าเขตตอ						
	ขนาดเบา	ตร.ม.	1.48	0.22	0.28	1.70	1.76
	ขนาดหนัก	ตร.ม.	4.63	0.78	0.98	5.41	5.61
	ขนาดกลาง	ตร.ม.	3.05	0.55	0.69	3.60	3.74
2	งานตัดไม้						
	เขต - งาน	ลบ.ม. หลวม	17.83	3.51	4.39	21.34	22.22
	เขต	ลบ.ม. แน่น	34.23	10.80	13.50	45.03	47.73
3	งานตัด - ชูไม้รูปคันทง						
	ต้นไม้ - เขตตัด	ลบ.ม. ปกติ	18.03	3.06	3.83	21.09	21.86
	- ต้นและตัด	ลบ.ม. หลวม	55.79	19.00	23.75	74.79	79.54
	พื้นที่ - เสากระเบื้อง	ลบ.ม. ปกติ	62.04	4.66	5.83	66.70	67.87
	- ต้นและตัด	ลบ.ม. หลวม	34.28	5.18	6.48	39.46	40.76
	พื้นที่ - เขตตัด	ลบ.ม. ปกติ	28.56	3.34	4.18	31.90	32.74
	- ต้น	ลบ.ม. หลวม	6.42	1.70	2.13	8.12	8.55
4	งานวัดตัดไม้คันทง อุปกรณ์						
	เขต - งาน	ลบ.ม. หลวม	24.95	6.52	8.15	31.47	33.10
	เขต	ลบ.ม. แน่น	41.08	12.96	16.20	54.04	57.28
	ผสม (ผสมกับวัสดุอื่น ๆ)	ลบ.ม. แน่น	8.13	1.46	1.83	9.59	9.96
5	งานหล่อทางอิฐครึ่งผสม - เขต						
	ผสม (ผสมกับวัสดุอื่น ๆ)	ลบ.ม. แน่น	15.30	2.75	3.44	18.05	18.74

ราคาประเมินเฉลี่ยต่อลูกบาศก์เมตร 28.00 - 28.99 บาท / ลูกบาศก์เมตร

โครงการ : งานก่อสร้างทางเท้าทางเท้าโครงการสร้างฝายชลประทานฝายลำน้ำแม่ปิงค์ ระยะทาง กม.127+465 - 128.00 (เป็นตอนๆ) ปริมาณงาน 1 แห่ง (29,186.00 ตร.ม.) โดยวิธีตัดเลือก / งานถมหน้าทางเท้าโครงการสร้างฝายชลประทานฝายลำน้ำแม่ปิงค์ ทางหลวงหมายเลข 403 กม.142+887 (เป็นตอนๆ) ปริมาณงาน 1 แห่ง (29,186.00 ตร.ม.) โดยวิธีตัดเลือก / งานถมหน้าทางเท้าโครงการสร้างฝายชลประทานฝายลำน้ำแม่ปิงค์ ทางหลวงหมายเลข 403 ตอนควนควน 0304 ตอน ชูไม้-พื้นที่ ระยะทาง กม.127+465 - 128.00 (เป็นตอนๆ) ปริมาณงาน 1 แห่ง (29,186.00 ตร.ม.)

เลขที่หนังสือ : ประกาศคณะกรรมการราคากลาง ลว. 19 ต.ค. 61

รายงานผลการประเมินราคาโครงการ

โครงการ : งานก่อสร้างงานพิมพ์และสีพิมพ์ทางพิมพ์และสีพิมพ์ ทางหลวงหมายเลข 403 ตอนควนคัม 0304 ตอน ต.วัง-บ้านค้อ ระยะทาง กม.127+465

เลขที่หนังสือ : ประกาศคณะกรรมการจราจรทางบกจ. 19 ต.บ. 61

ลำดับ	ลักษณะงาน	หน่วย	หน่วยค่าดำเนินการ	ค่าเสื่อมราคา (บาท)			รวมค่างาน (บาท)	
				ปกติ	พิเศษ	พิเศษ		
6	งานพิมพ์ (พิมพ์)	บาท	48.99	20.90	26.13	69.89	75.12	
		ผสม (Blend)	20.22	4.20	5.25	24.42	25.47	
		บาท	60.06	25.71	32.14	85.77	92.20	
7	งานตัดแต่งขอบพิมพ์	ลบ.ม. แเนน	6.27	1.66	2.08	7.93	8.35	
8	งานชุดสีของสีพิมพ์และสีพิมพ์							
	สีรุ่น 10 ซม.	ตร.ม.	8.63	2.11	2.64	10.74	11.27	
	สีรุ่น AC 5 ซม.	ตร.ม.	9.42	1.75	2.19	11.17	11.61	
	สีรุ่น 10 ซม.	ตร.ม.	10.52	3.38	4.23	13.90	14.75	
9	งานรูดยางพิมพ์	ตร.ม.	6.40	0.62	0.78	7.02	7.18	
10	งานรูดยางพิมพ์	ตร.ม.	5.93	0.88	1.10	6.81	7.03	
11	งานสีทางแบบบาง	สีรุ่น 1/2 "	ตร.ม.	13.90	2.21	2.76	16.11	16.66
		สีรุ่น (1 " + 1/2 ")	ตร.ม.	41.82	6.64	8.30	48.46	50.12
		สีรุ่น (3/4 " + 3/8 ")	ตร.ม.	28.56	4.54	5.68	33.10	34.24
		สีรุ่น 3/4 "	ตร.ม.	19.21	3.05	3.81	22.26	23.02
12	งานเคลือบสี (Pre - Coat)	สีรุ่น 1/2 "	ลบ.ม. ทลวม	1.77	0.49	0.61	2.26	2.38
		สีรุ่น (1 " + 1/2 ")	ลบ.ม. ทลวม	5.33	1.47	1.84	6.80	7.17
		สีรุ่น (3/4 " + 3/8 ")	ลบ.ม. ทลวม	3.64	1.00	1.25	4.64	4.89
		สีรุ่น 3/4 "	ลบ.ม. ทลวม	2.45	0.68	0.85	3.13	3.30
13	งานสีทางแบบสีพิมพ์							
	สีรุ่น 5 ซม.แบบพิมพ์	ตร.ม.	9.24	2.28	2.85	11.52	12.09	
	สีรุ่น 5 ซม.แบบพิมพ์	ตร.ม.	344.87	16.77	20.96	361.64	365.83	

อัตราเงิน

09 ธันวาคม 2564 12:28:27

หน้า 2 จาก 4



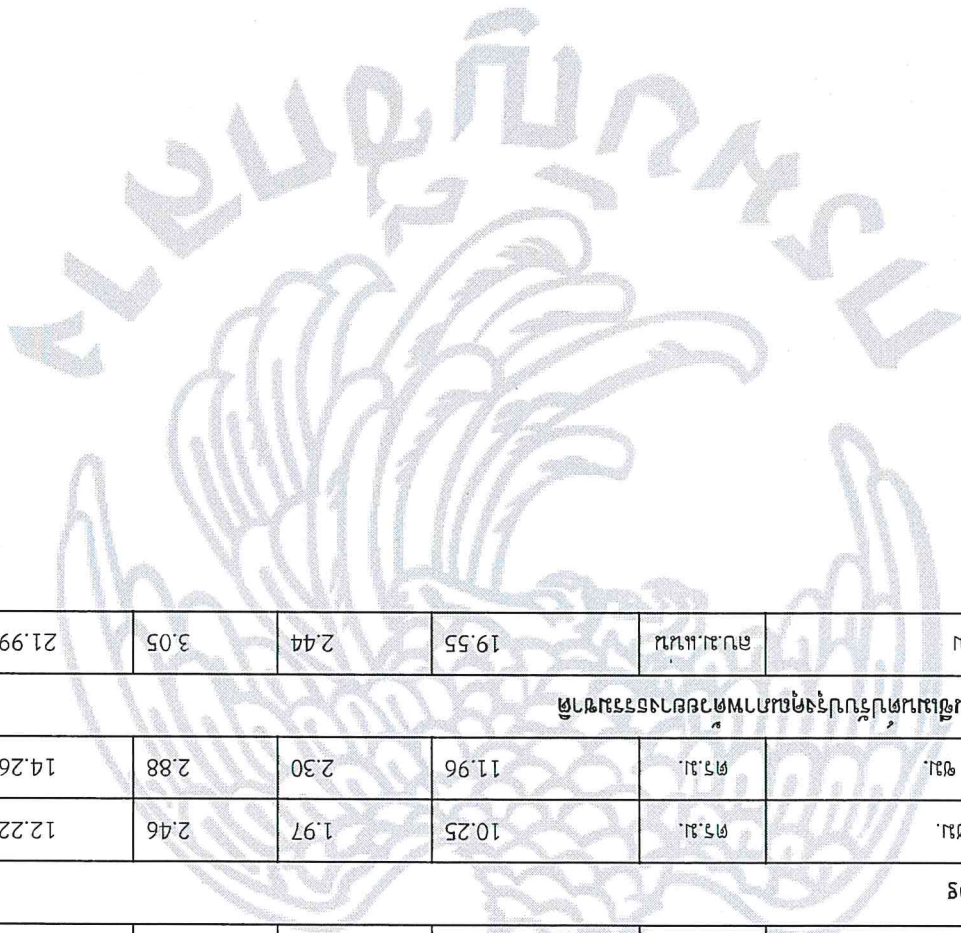
อัตราเงินหมุนเวียน

ลำดับ	ลักษณะงาน	หน่วย	หน่วยค่าดำเนินการ				รวมค่าจ้าง (บาท)				
			บาท/หน่วย	ปกติ	พิเศษ	ปกติ					
14	งานสีผิวทางคอนกรีต	ค่าตัดสีเครื่องผสม	เครื่อง	150,000.00	0.00	0.00	0.00				
			ค่าขนส่งสีเครื่องผสม	เครื่อง	7.94	1.06	1.33	9.00			
		ค่าหยอดสียางรองยศจอคอนกรีต	เมตร	11.71	2.39	2.99	14.10				
		ค่าตัดรอยยศจอคอนกรีต	เมตร	20.37	2.53	3.16	22.90				
		ค่าสีผิวคอนกรีต	ตร.ม.	10.10	1.92	2.40	12.02				
		ค่าแบบขุขางตั้งตาดำยาว 2 ขุขาง	เมตร	15.26	5.34	6.68	20.60				
		ค่าขนส่งคอนกรีต	ลบ.ม./กม.	12.34	1.74	2.18	14.08				
		ค่าผสมคอนกรีต	ลบ.ม.	153.25	35.15	43.94	188.40				
		ค่าผสมสีผิว	ลบ.ม. แบน	39.72	5.29	6.61	45.01				
		ค่าผสมสีผิว ฟิล์มล็ก	ลบ.ม. แบน	35.11	11.03	13.79	46.14				
		ค่าผสมสีผิว ฟิล์มล็ก	ลบ.ม. แบน	39.72	5.29	6.61	45.01				
		ค่าผสมสีผิว ฟิล์มล็ก	ลบ.ม. แบน	31.92	11.03	13.79	42.95				
		ค่าผสมสีผิว ฟิล์มล็ก	ลบ.ม. แบน	39.72	5.29	6.61	45.01				
		รวม						197.19			
15	งาน Stabilized Layer	ค่าผสมสีผิว ฟิล์มล็ก	ลบ.ม. แบน	39.72	5.29	6.61	45.01				
			ค่าผสมสีผิว ฟิล์มล็ก	ลบ.ม. แบน	35.11	11.03	13.79	46.14			
		ค่าผสมสีผิว ฟิล์มล็ก	ลบ.ม. แบน	39.72	5.29	6.61	45.01				
		ค่าผสมสีผิว ฟิล์มล็ก	ลบ.ม. แบน	31.92	11.03	13.79	42.95				
		รวม						45.71			
		16	งาน Pavement In Place Recycling	ค่าผสมสีผิว ฟิล์มล็ก	ลบ.ม. แบน	22.60	5.92	7.40	28.52		
					ค่าผสมสีผิว ฟิล์มล็ก	ลบ.ม. แบน	45.21	11.83	14.79	57.04	
				ค่าผสมสีผิว ฟิล์มล็ก	ลบ.ม. แบน	37.67	9.86	12.33	47.53		
				ค่าผสมสีผิว ฟิล์มล็ก	ลบ.ม. แบน	28.25	7.39	9.24	35.64		
				รวม						37.49	
				17	งาน Slurry Seal	ค่าผสมสีผิว ฟิล์มล็ก	ลบ.ม. แบน	9.93	2.07	2.59	12.00
							ค่าผสมสีผิว ฟิล์มล็ก	ลบ.ม. แบน	2.07	2.59	2.59
						ค่าผสมสีผิว ฟิล์มล็ก	ลบ.ม. แบน	9.93	2.07	2.59	12.00
						ค่าผสมสีผิว ฟิล์มล็ก	ลบ.ม. แบน	2.07	2.59	2.59	12.00
รวม										12.52	
18	งาน Fog Spray					ค่าผสมสีผิว ฟิล์มล็ก	ลบ.ม. แบน	2.27	0.39	0.49	2.66
							ค่าผสมสีผิว ฟิล์มล็ก	ลบ.ม. แบน	0.39	0.39	0.49
						ค่าผสมสีผิว ฟิล์มล็ก	ลบ.ม. แบน	2.27	0.39	0.49	2.66
						ค่าผสมสีผิว ฟิล์มล็ก	ลบ.ม. แบน	0.39	0.39	0.49	2.66
		รวม								2.76	

เลขที่หนังสือ : ประกาศคณะกรรมการจราจรทางบก จ. 19 พ.ศ. 61

โครงการ : งานก่อสร้างทางเท้าการจราจรสีผิวและผิวฟิล์ม ทางหลวงหมายเลข 403 ตอนควนขัน 0304 ตอน ไร่-กันตัง ระหว่าง กม.127+465





ลำดับ	ลักษณะงาน	หน่วย	หน่วยค่าดำเนินการ	ค่าเสื่อมราคา (บาท)			รวมค่างาน (บาท)
				ปกติ	พิเศษ	ปกติ	
19	งาน Hot Mixed Recycling (บด)						
	ชุดлік 3 ชุด.	ตร.ม.	43.74	5.86	7.33	49.60	51.07
	ชุดлік 6 ชุด.	ตร.ม.	87.80	9.00	11.25	96.80	99.05
	ชุดлік 5 ชุด.	ตร.ม.	72.42	8.11	10.14	80.53	82.56
	ชุดлік 4 ชุด.	ตร.ม.	59.80	7.39	9.24	67.19	69.04
20	งาน Milling						
	ชุดлік 5 ชุด.	ตร.ม.	10.25	1.97	2.46	12.22	12.71
	ชุดлік 10 ชุด.	ตร.ม.	11.96	2.30	2.88	14.26	14.84
21	งานตามสัญญาซ่อมแซมปรับปรุงคุณภาพด้วยยางธรรมชาติ						
	ค่าลิขสิทธิ์	ลบ.ม.แบบ	19.55	2.44	3.05	21.99	22.60

เลขที่หนังสือ : ประกาศคณะกรรมการราคาถ. 19 ต.ค. 61

โครงการ : งานก่อสร้างโรงงานหมักข้าวเพื่อผลิต ทางหลวงหมายเลข 403 ตอนควนคัม 0304 ตอน ต.วัง-บ้านต๋อง ระหว่าง กม.127+465

# ราคาขายปลีกทุกภูมิภาค

## ค้นหาราคาน้ำมัน



### ราคาขายปลีกทุกภูมิภาค 9 ส.ค. 2564

(หน่วยแสดงเป็น บาท/ลิตร ยกเว้น NGV เป็น บาท/กก.)

→ [ราคาน้ำมันขายปลีก ทบ. และปริมณฑล](#)

📍 [กดเพื่อดูประวัติราคา](#)

\* ราคาในบริเวณที่นำร่องของดีเซล (ถ้ามี)

อำเภอ	Diesel	Diesel B7	Diesel	Diesel B20	เบนซิน	Gasohol 95	Gasohol 91	E20	E85	NGV
เมืองตรัง	33.89	28.27	28.27	28.27	37.79	30.38	30.11	28.87	23.42	15.59
กันตัง	33.92	28.30	28.30	28.30	37.82	30.41	30.14	28.90	23.45	15.59
ย่านตาขาว	33.92	28.30	28.30	28.30	37.82	30.41	30.14	28.90	23.45	15.59
ปะเหลียน	33.92	28.30	28.30	28.30	37.82	30.41	30.14	28.90	23.45	15.59
สิเกา	33.92	28.30	28.30	28.30	37.82	30.41	30.14	28.90	23.45	15.59
ห้วยยอด	33.91	28.29	28.29	28.29	37.81	30.40	30.13	28.89	23.44	15.59
วังวิเศษ	33.89	28.27	28.27	28.27	37.79	30.38	30.11	28.87	23.42	15.59
นาโยง	33.91	28.29	28.29	28.29	37.81	30.40	30.13	28.89	23.44	15.59
วังวิภา	33.87	28.25	28.25	28.25	37.77	30.36	30.09	28.85	23.40	15.59
หาดสำราญ	33.92	28.30	28.30	28.30	37.82	30.41	30.14	28.90	23.45	15.59



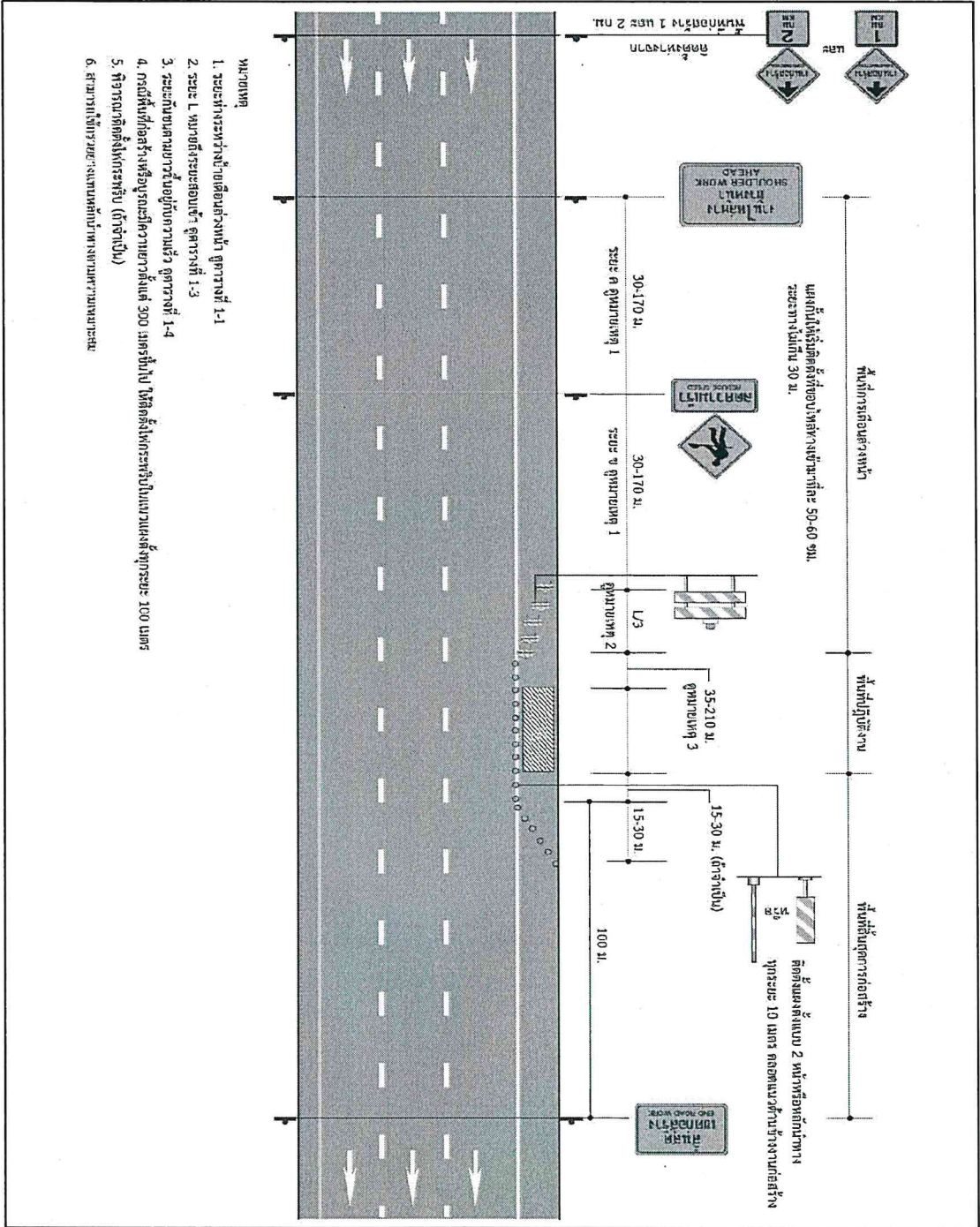
หมายเหตุ : 1. ราคาหน่วยจากรวมค่าขนส่ง (EGP)  
2. ราคาเป็นรายการเดี่ยว

กำหนดให้ใช้แปลน = 3 ปี = 36 เดือน  
ระยะเวลาให้ก่อสร้าง = 75 วัน = 2.5 เดือน  
ค่าจ้างติดตั้งป้ายในบริเวณก่อสร้าง/งานระบุบริเวณให้ทาง สำหรับทางหลวงหมายเลข 999 = (43061.56 / 36) x 2.5 = 2,990.39 บาท

ลำดับ	รายละเอียดประเภทการก่อสร้าง	ขนาด				รวม	หน่วย	ค่าหน่วย	รวม	หมายเหตุ
		จำนวน	กว้าง	ยาว	ความสูง					
6	การติดตั้งป้ายในบริเวณก่อสร้าง/งานระบุบริเวณให้ทาง สำหรับทางหลวงหมายเลข 999							43,061.56	บาท	ให้แปลนป้ายในบริเวณก่อสร้าง/งานระบุบริเวณให้ทาง สำหรับทางหลวงหมายเลข 999
1	ป้ายบอกระยะทาง (ค.10)	4	75	90	=	2,700	ค.ม.	1,966.00	5,308.20	อ้างในข้อ 25 ขม.
2	ป้ายบอกทางก่อสร้าง (ค.2)	4	90	90	=	3,240	ค.ม.	1,966.00	6,369.84	
3	ป้ายบอกงานในทาง (ค.12)	2	90	150	=	2,700	ค.ม.	1,966.00	5,308.20	อ้างในข้อ 15 ขม.
4	ป้ายบอกลดความเร็ว (ค.7)	2	60	180	=	2,160	ค.ม.	1,966.00	4,246.56	อ้างในข้อ 20 ขม.
5	ป้ายเตือนคนทำงาน (ค.3)	2	90	90	=	1,620	ค.ม.	1,966.00	3,184.92	
6	แผงกั้นสะท้อนแสงชนิด 2 ชั้น	2	1	1	=	2	แผง	1,115.00	2,230.00	Speed=50 กม./ชม., W=1.5 ม., L=25 ม.
7	โพสรับ	1	1	1	=	1	ค.ง	1,538.00	1,538.00	
8	แอมบอร์ 75 แอมป์				=	1	ชุด	2,500.00	2,500.00	
9	แผงพร้อมเสาเหล็ก ขนาด 1" x 1" x 2 มม. หรือ หมัดทาง (Guide Post)	390	15	60	=	39	ชุด	154.00	6,006.00	ติดตั้งแผงแบบ 2 หน้า หรือ หมัดทาง และวางทุกระยะ 10 เมตร แนวให้ตั้งทุกระยะ 4 ม. ตลอดแนว ด้านข้างงานก่อสร้าง สามารถใช้ตรวจสอบความหนักแน่นทางตามความเหมาะสม
10	เสาปูนเหล็ก ขนาด 3" x 3" x 2 มม. (รวมหมัด)	10	2.7		=	27	เมตร	-	-	วางในแนวตั้งยาวโดย 2.20 ม. ทางตอนเหนือ
11	ป้ายเตือนจุดก่อสร้าง (ค.26)	2	90	180	=	3,240	ค.ม.	1,966.00	6,369.84	กรณีพื้นที่ก่อสร้างยาวตั้งแต่ 300 เมตรขึ้นไป ให้ติดตั้งโพสรับในแนวแผงทุก 100 เมตร อ้างในข้อ 20 ขม.
<b>รวมรวม</b>									<b>43,061.56</b>	<b>บาท</b>



รูปที่ 4-2 การติดตั้งป้ายในงานบูรณะบริเวณไหล่ทางสำหรับหลายช่องทางจราจร



- หมายเหตุ
- ระยะห่างระหว่างป้ายเตือนล่วงหน้า ดูตารางที่ 1-1
  - ระยะ L หมายถึระยะสอบเข้า ดูตารางที่ 1-3
  - ระยะกั้นตามยาวขึ้นอยู่กับความเร็ว ดูตารางที่ 1-4
  - กรณีที่มีสื่อสารหรือธงจราจรหลายตัวตั้งแต่ 300 เมตรขึ้นไป ให้ติดตั้งในกระบอกในแนวขนานห่างจากระยะ 100 เมตร
  - การลดระดับพื้นผิวจราจร (ถ้าจำเป็น)
  - สำหรับงานที่ขุดหรือถมดินให้ติดตั้งตามความเหมาะสม